



БАГАНУУР ДҮҮРГИЙН СТАТИСТИКИЙН ХЭЛТЭС



---

Танаа

## БАГАНУУР ДҮҮРГИЙН ЭДИЙН ЗАСАГ, НИЙГМИЙН БАЙДАЛ

/2016 оны эхний 3 улирал/

/албан ёсны статистик мэдээллээр бэлтгэсэн танилцуулга/

## ДҮҮРГИЙН ЭДИЙН ЗАСАГ, НИЙГМИЙН ҮНДСЭН ҮЗҮҮЛЭЛТҮҮД

## Хүснэгт 1. 2015 оны жилийн эцсийн байдлаар

Үзүүлэлт	Хэмжих нэгж	1 хороо	2 хороо	3 хороо	4 хороо	5 хороо	Дүүргийн дүн
Өрхийн тоо	Тоо	2575	216	2306	1426	1939	8462
Суурин хүн ам	Тоо	8423	644	7832	5154	6366	28419
Үүнээс: эрэгтэй	Тоо	4064	321	3803	2534	3133	13855
эмэгтэй	Тоо	4359	323	4029	2620	3233	14564
Малын тоо	Тоо	39899	9845	42554	40806	21879	154983
Үүнээс: Тэмээ	Тоо	65	-	135	3	-	203
Адуу	Тоо	3438	584	2755	2716	2172	11665
Үхэр	Тоо	3156	1209	3208	2908	1838	12319
Хонь	Тоо	19895	4588	22580	21840	11200	80103
Ямаа	Тоо	13345	3464	13876	13339	6669	50693
Ямаа	Тоо	13426	2889	11584	14474	7175	49548

## Хүснэгт 2. Жил бүрийн тайлант хугацаанд

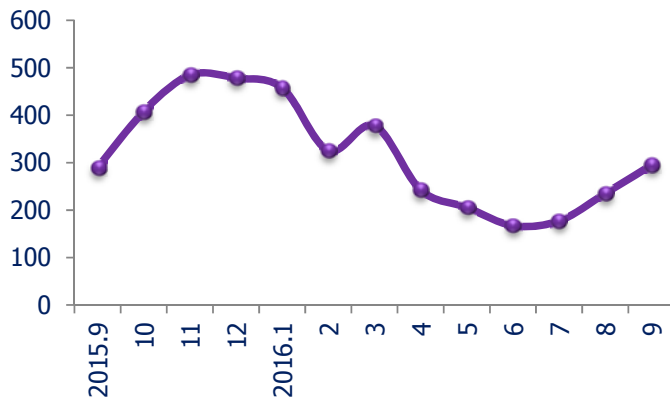
Үзүүлэлт	Хэмжих нэгж	2009	2010	2011	2012	2013	2014	2015	2016
Суурин хүн ам	Тоо	25875	26905	27036	27440	27936	28333	28419	
Төрөлт	Тоо	524	475	498	528	619	584	520	471
Нас баралт	Тоо	109	129	153	124	131	143	135	122
Шилжиж ирсэн	Тоо	774	1031	680	712	798	859	956	753
Шилжиж явсан	Тоо	1244	1285	962	841	1019	917	987	978
Халдварт өвчин	Тоо	409	392	401	407	427	333	467	676
Бүртгэгдсэн гэмт хэрэг	Тоо	224	207	169	205	211	175	241	223

**АЖ ҮЙЛДВЭР:** Аж үйлдвэрийн нийт бүтээгдэхүүний үйлдвэрлэлт 2016 оны эхний 3-р улирлын байдлаар 69.7 тэрбум төгрөгт хүрч өнгөрсөн оны мөн үеэс 2.4 хувиар буюу 1.7 тэрбум төгрөгөөр өссөн байна.

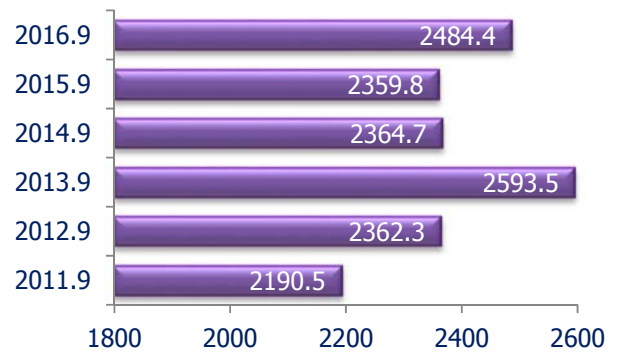
Хүснэгт 3. Аж үйлдвэрийн бүтээгдэхүүн үйлдвэрлэлт

Үзүүлэлт	Нийт үйлдвэрлэлт /биет хэмжээгээр/			Нийт үйлдвэрлэлт /үнийн дүнгээр, мянган төгрөг/		
	2015 он	2016 он	өсөлт бууралт	2015 он	2016 он	өсөлт бууралт
Нүүрс олборлолт	2359.8	2484.4	124.6	60174900.0	68319982.5	8145082.5
Дулаан дамжуулалт	93.6	92.4	-1.2	2475645.8	2771586.9	295941.1
Талх үйлдвэрлэлт	91.2	100.8	9.6	115595.5	129191.7	13596.2
Нарийн боов үйлдвэрлэлт	119.0	103.1	-15.9	254978.0	215455.2	-39522.8
Арматур	8100.0	-	-	6723000.0	-	-

Зураг 1. Нүүрс олборлолт /сараар/



Зураг 2. Нүүрс олборлолт /мян.тонн/



Аж үйлдвэрийн бүтээгдэхүүн үйлдвэрлэлт /биет хэмжээгээр/ өнгөрсөн оны мөн үетэй харьцуулахад нүүрс олборлолт 5.3 хувиар буюу 124.6 мянган тонноор, талх үйлдвэрлэлт 10.5 хувиар буюу 9.6 тонноор тус тус өссөн бол дулаан дамжуулалт 1.3 хувиар буюу 1.2 мянган гкал-аар, нарийн боов үйлдвэрлэлт 13.4 хувиар буюу 15.9 тонноор тус тус буурсан байна. Тайлант хугацаанд арматур үйлдвэрлэгдээгүй байна.

Зураг 3. Талх, нарийн боов үйлдвэрлэлт, ТОНН



Харин аж үйлдвэрийн бүтээгдэхүүн үйлдвэрлэлт /үнийн дүнгээр/ өнгөрсөн оны мөн үетэй харьцуулахад нүүрс олборлолт 13.5 хувиар буюу 8145.1 сая төгрөгөөр, дулаан дамжуулалт 12.0 хувиар буюу 295.9 сая төгрөгөөр, талх үйлдвэрлэлт 11.8 хувиар буюу 13.6 сая төгрөгөөр тус тус өссөн бол нарийн боов үйлдвэрлэлт 15.5 хувиар буюу 39.5 сая төгрөгөөр буурсан байна.

**НИЙГМИЙН ДААТГАЛ:** 2016 оны эхний 3-р улирлын байдлаар нийгмийн даатгалын сангийн орлого 8463.7 сая төгрөг болж өнгөрсөн оны мөн үеэс 12.5 хувиар буюу 943.4 сая төгрөгөөр, зарлага 16026.5 сая төгрөг болж 8.7 хувиар буюу 1279.1 сая төгрөгөөр тус тус өссөн байна.

Нийт орлогын 60.1 хувь буюу 5084.1 сая төгрөгийг тэтгэврийн сангаас, 6.7 хувь буюу 571 сая төгрөгийг тэтгэмжийн сангаас, 1.7 хувь буюу 140.6 сая төгрөгийг ажилгүйдлийн сангаас, 10.6 хувь буюу 900 сая төгрөгийг ҮОМШӨ сангаас, 20.9 хувь буюу 1768.0 сая төгрөг нь эрүүл мэндийн даатгалын сангаас тус тус төвлөрсөн байна.

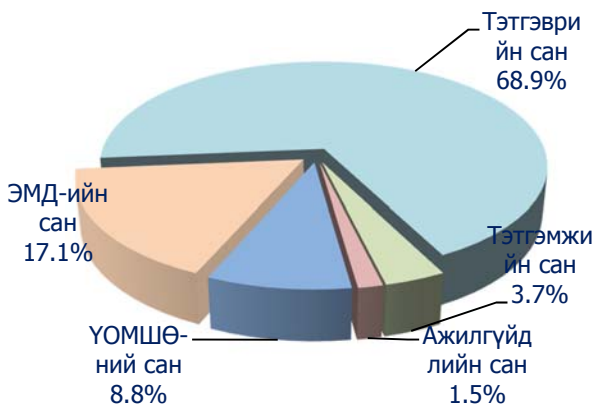
Зураг 4. Нийгмийн даатгалын сангийн орлого



Хүснэгт 4. Нийгмийн даатгалын сангийн орлого, зардал

Үзүүлэлт	2015 он		2016 он	
	Хүний тоо	Сая төгрөг	Хүний тоо	Сая төгрөг
Сангийн орлого бүгд		7520.31		8463.7
үүнээс: тэтгэврийн сан		4627.3		5084.1
тэтгэмжийн сан		519.2		571.0
ажилгүйдлийн сан		127.8		140.6
ҮОМШӨ-ний сан		818.0		900
ЭМД-ын сан		1428.0		1768.0
Сангийн зарлага бүгд		14747.4		16026.5
үүнээс: тэтгэврийн сан	3821	9949.6	3989	11040.7
тэтгэмжийн сан	2071	558.5	2325	596.8
ажилгүйдлийн сан	142	151.4	162	244.3
ҮОМШӨ-ний сан	800	1488.8	642	1403.3
ЭМД-ын сан	101160	2599.1	70957	2741.4

Зураг 5. Нийгмийн даатгалын сангийн зарлагын бүтэц /хувиар/



Тайлант хугацаанд нийгмийн даатгалын сангаас 3989 хүнд 11040.7 сая төгрөгийн тэтгэвэр, 2325 хүнд 596.8 сая төгрөгийн тэтгэмж, 162 хүнд 244.3 сая төгрөгийн ажилгүйдлийн тэтгэмж, 642 хүнд 1403.3 сая төгрөгийн үйлдвэрлэлийн осол, мэргэжлээс шалтгаалах өвчний тэтгэмж, 70957 хүнд 2741.4 сая төгрөгийн эрүүл мэндийн даатгал тус тус олгосон байна.

**НИЙГМИЙН ХАЛАМЖ:** 2016 оны эхний 3-р улирлын байдлаар нийгмийн халамжийн сангийн орлого 1770.6 сая төгрөг болж өнгөрсөн оны мөн үеэс 3.9 хувиар буюу 66.8 сая төгрөгөөр өссөн байна.

Нийт орлогын 336.0 сая төгрөг буюу 19.0 хувь нь улсын төсвөөс, 1417.3 сая төгрөг буюу 80.0 хувь нь орон нутгийн төсвөөс, 5.2 сая төгрөг буюу 0.3 хувь нь бусад орлогоор тус тус санхүүжигдсэн байна.



Зураг 6. Нийт орлого 1770.6 сая төгрөг

**Хүснэгт 5. Нийгмийн халамжийн сангийн орлого, зардал**

Үзүүлэлт		2015 он		2016 он	
		Мян төг	Хүний тоо	Мян төг	Хүний тоо
Нийгмийн халамжийн сангийн орлого		1703785.5		1770591.9	
Үүнээс:	Улсын төсвөөс	335000.0		336000.0	
	Орон нутгийн төсвөөс	1366045.9		1417344	
	Бусад орлого	2739.6		5247.9	
Нийгмийн халамжийн сангийн зарлага		1618428.0		16175171.8	
Үүнээс:	Тэтгэвэр	542061.5	544	551544.5	504
	Тэтгэмж	250051.0	531	292638.4	737
	"Алдарт эх" 1 одонтой эхчүүд	150600	753	144800.0	724
	"Алдарт эх" 2 одонтой эхчүүд	127800.0	1278	133800.0	1338
	Жирэмсэн эхчүүдийн тэтгэмж	245317.3	755	227875.9	665
	Ахмад дайчин, гавьяатын нэмэгдэл	28455.1	20	29270.0	20
	Ахмад настанд үзүүлсэн хөнгөлөлт	149992.8	793	127815.0	1196
	ХБИргэнд үзүүлсэн хөнгөлөлт	42596.3	202	40631.1	246
	ОНО-д түшиглэсэн халамжийн үйлчилгээ	3936.0	36	12000.0	19
	"Хүнс тэжээл" халамжийн хөтөлбөр	72860.0	1200	95732.0	1200
	Бусад үйлчилгээ	4757.5		19064.9	

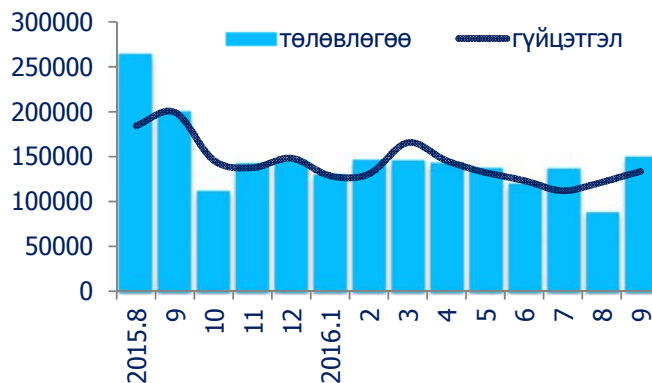
Тайлант хугацаанд нийгмийн халамжийн сангаас 504 хүнд 551.5 сая төгрөгийн тэтгэвэр, 737 хүнд 292.6 сая төгрөгийн тэтгэмж, “Алдарт эх”-ийн одонтой 2062 хүнд 278.6 сая төгрөг, 665 жирэмсэн эхчүүдэд 227.9 сая төгрөгийн тэтгэмж, 20 ахмад дайчин, гавьяат цолтой хүнд 29.3 сая төгрөг, 1196 ахмад настанд 127.8 сая төгрөгийн хөнгөлөлт, 246 хөгжлийн бэрхшээлтэй иргэдэд 40.6 сая төгрөгийн хөнгөлөлт тус тус олгосон байна.

Олон нийтийн оролцоонд түшиглэсэн халамжийн үйлчилгээнд 19 иргэн хамрагдаж 12.0 сая төгрөг, “Хүнс тэжээл” халамжийн хөтөлбөрийн хүрээнд 1200 иргэн хамрагдаж 95.7 сая төгрөгийн санхүүжилт олгогдсон байна.

### НИЙТИЙН ҮЙЛЧИЛГЭЭ:

Тайлант хугацаанд нийтийн аж ахуй үйлчилгээний салбарын нийт орлого 1195.9 сая төгрөг болж өнгөрсөн оны мөн үеийнхээс 3.3 хувиар буюу 41.3 сая төгрөгөөр буурсан байна. Нийт орлогын 748.2 сая төгрөг буюу 62.7 хувь нь хүн амаас оруулсан орлого эзэлж байна.

Зураг 7. Орлогын төлөвлөгөөний биелэлт



Хүснэгт 6. Орон сууц нийтийн аж ахуйн орлогын байдал

мянган төгрөг

Үзүүлэлт	2015 он	2016 он	Өсөлт бууралт
Орон сууц	78150.8	86693.3	-8542.5
Ус борлуулалт-бүгд	588445.0	564954.5	23490.6
үүнээс: хүн амд	338850.2	327475.0	11375.2
аж ахуйн нэгжид	237214.7	227667.7	9547
үйлчилгээний байгууллагад	12380.2	9811.8	2568.4
Сувагжуулалт	461583.5	441694.1	19889.4
Бусад	283472.7	99247.2	184225.5
Татаас	-	-	-
<b>Дүн</b>	<b>1234136.1</b>	<b>1192859.0</b>	<b>41277.1</b>

### СУУЦ ӨМЧЛӨГЧДИЙН ХОЛБОО:

2016 оны эхний 3-р улирлын байдлаар

дүүргийн сууц өмчлөгчдийн холбоодын орлогын төлөвлөгөөний биелэлт доорх байдалтай байна.

Хүснэгт 7. Сууц өмчлөгчдийн холбоодын орлогын байдал

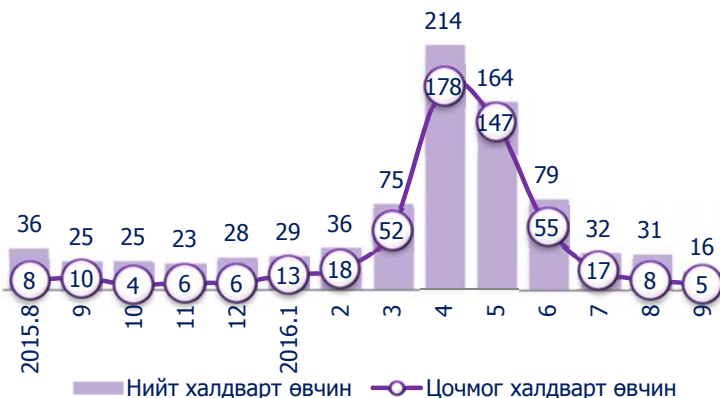
мянган төгрөг

Үзүүлэлт	Төлөвлөгөө	Гүйцэтгэл	ТБ%
Тавлаг өргөө	61514.6	50735.7	82.5
Маргад өргөө	42300.0	41901.3	99.1
Сод хөгжил	53896.4	48758.4	90.5
Шинэ элч	47360.3	41673.4	88.0
Уурхайчин	38556.0	37784.9	98.0
<b>НИЙТ ДҮН</b>	<b>243627.3</b>	<b>220853.7</b>	<b>90.7</b>

**ЭРҮҮЛ МЭНД:** Дүүрэгт эхний 3-р улирлын байдлаар 571 эх амаржиж, 568 хүүхэд төрүүлснээс гадны 149 эх амаржсан байна. Энэ хугацаанд 78484 хүн амбульторын үзлэгт хамрагдсан нь өнгөрсөн оны мөн үеэс 9715 хүнээр буюу 11 хувиар буурч, 6097 хүн хэвтэн эмчлүүлсэн байгаа нь өнгөрсөн оны мөн үетэй харьцуулахад 544 хүнээр буюу 9.8 хувиар өссөн байна.

Хүснэгт 8. Бүртгэгдсэн халдварт өвчин

Зураг 8. Халдварт өвчин /сараар/



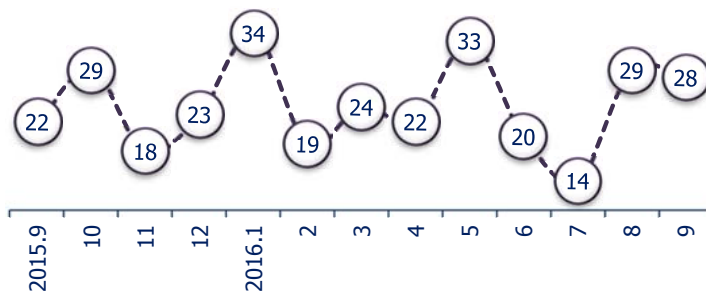
Үзүүлэлт		2015 он	2016 он	Өсөлт бууралт
Халдварт, паразит өвчин		201	183	-18
Үүнээс:	Заг хүйтэн	99	71	-28
	Тэмбүү	61	59	-2
	Трихомониаз	32	39	7
	Кандидоз /мөөгөнцөр/	5	10	5
	Кандилом	2	4	-2
	Халамид	2	0	2
Цочмог халдварт өвчин		266	493	227
Үүнээс:	Цусан суулга	6	6	0
	Гепатит А	4	3	-1
	Салхин цэцэг	178	37	-141
	Гахай хавдар	1	1	0
	Гар хөл амны өвчин	15	65	50
	Корь	24	354	330
	Сепсис	2	0	2
	Хачигт рикеттиоз	1	0	0
	Роже	4	1	-3
	Боом	1	0	1
	Скарлатан /улаан эсэргэнэ/	2	4	2
	Сүрьеэ	28	18	-10
	Краснух	-	4	0
Нийт халдварт өвчин		467	676	209

Тайлант хугацаанд халдварт паразит өвчин 183 болж нийт халдварт өвчний 27.1 хувийг эзэлж байгаа нь өнгөрсөн оны мөн үеэс 18 тохиолдлоор буюу 9.0 хувиар буурсан бол цочмог халдварт өвчин 493 тохиолдол байгаа нь нийт халдварт өвчний 72.9 хувийг эзэлж, өнгөрсөн оны мөн үеэс 227 тохиолдлоор буюу 1.8 дахин өссөн байна. Дүүргийн дунджаар 10000 хүн тутамд ногдох халдварт өвчнөөр өвчлөгсдийн тоо 238.6 байгаа нь өнгөрсөн оны мөн үеийнхээс 72.9 продицимиллээр өссөн байна.



**ГЭМТ ХЭРЭГ:** 2016 оны эхний 3-р улирлын байдлаар гэмт хэргийн тоо 223 байгаа нь өмнөх оны мөн үеэс 7.5 хувиар буюу 18 хэргээр буурсан байна. Мөн хэрэг илрүүлэлт 60.7 хувь болж өнгөрсөн оны мөн үеэс 4.0 пунктээр нэмэгдсэн байна.

Зураг 9. Бүртгэгдсэн гэмт хэрэг /сараар/



Хүснэгт 9. Бүртгэгдсэн гэмт хэрэг

Хэргийн төрөл	Хэргийн тоо		Хэргийн өсөлт	Дүнд эзлэх хувь
	2015 он	2016 он		
Хүн амь	2	1	-1	0.4
Хүчин	2	6	4	2.7
Дээрэм	3	2	-1	0.9
Танхай	7	9	2	4.0
ББМГУчруулах	96	84	-12	37.7
Ашиглах	4	3	-1	1.3
Хулгай	62	55	-7	24.7
<i>үүнээс: малын</i>	<i>7</i>	<i>1</i>	<i>-6</i>	<i>1.8*</i>
Булаалт	-	-	-	-
Залилан	12	10	-2	4.5
ХАБЭсрэг	15	28	13	12.6
Гал түймэр	-	-	-	-
Бусад	38	25	-13	11.2
Бүгд	241	223	-18	100.0
Хэрэг илрүүлэлт	56.7	60.7		

\*-малын хулгайн хэргийг нийт хулгайн хэрэгт эзлэх хувиар тооцсон.

Нийт бүртгэгдсэн гэмт хэргийн бүтцийг авч үзэхэд 37.7 хувийг бусдын бие махбодид гэмтэл учруулах /ББМГУчруулах/ хэрэг, 24.7 хувийг хулгайн хэрэг, 12.6 хувийг хөдөлгөөний аюулгүй байдлын эсрэг /ХАБЭ/ гэмт хэрэг, 11.2 хувийг бусад гэмт хэрэг, 4.5 хувийг

залилангийн хэрэг, 4.1 хувийг танхайн хэрэг, 2.7 хувийг хүчингийн хэрэг, 1.3 хувийг ашиглах гэмт хэрэг, 0.9 хувийг дээрмийн гэмт хэрэг, 0.4 хувийг хүн амины хэрэг тус тус эзэлж байна. Тайлант хугацаанд булаалт болон гал түймрийн хэргүүд бүртгэгдээгүй байна. Малын хулгайн хэрэг 1 гарсан нь нийт хулгайн хэргийн 1.8 хувийг эзэлж байгаа бөгөөд өнгөрсөн оны мөн үеэс 6 хэргээр буурсан байна.

Зураг 10. Согтуугаар болон гудамж талбайд үйлдэгдсэн гэмт хэрэг





## Хүснэгт 10. Гудамж талбайд болон согтуугаар үйлдэгдсэн гэмт хэрэг

Хэргийн төрөл	2015 он		2016 он	
	согтуугаар	гудамж талбайд	согтуугаар	гудамж талбайд
Хүн амь	1	1	1	-
Хүчин	2	-	4	-
Дээрэм	1	-	-	-
Танхай	5	5	7	3
ББМГУчруулах	53	21	46	27
Хулгай	1	6	2	5
Залилан	1	1	-	1
ХАБЭСрэг	4	-	1	3
Бусад	10	8	4	7
Бүгд	78	42	65	46
Дүнд эзлэх хувь	32.3	17.4	29.1	20.6

Зураг 11. Согтуугаар болон гудамж талбайд үйлдэгдсэн гэмт хэрэг



Тайлант хугацаанд согтуугаар үйлдэгдсэн гэмт хэрэг 65 болж өнгөрсөн оны мөн үеэс 16.7 хувиар буюу 13 хэргээр буурсан нь нийт гэмт хэргийн 29.1 хувийг эзэлж байгаа бөгөөд гэмт хэрэгт эзлэх хувь өнгөрсөн оны мөн үеэс 3.2 пунктээр буурсан байна.

Харин гудамж талбайд үйлдэгдсэн хэргийн тоо 46 байгаа нь өнгөрсөн оны мөн үеэс 9.5 хувиар буюу 4 хэргээр өссөн бөгөөд нийт гэмт хэргийн 20.6 хувийг эзэлж байгаа нь өнгөрсөн оны мөн үеэс 3.2 пунктээр нэмэгдсэн байна.

## Хүснэгт 11. Гэмт хэрэгт холбогдсон хүмүүс

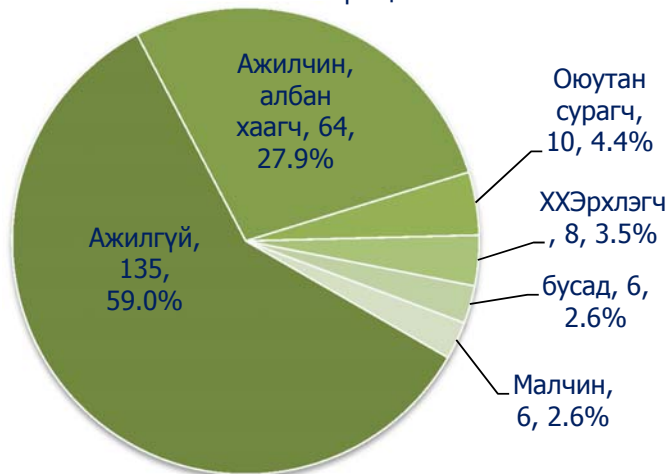
Үзүүлэлт	Хүний тоо		Өсөлт, бууралт	
	2015 он	2016 он	тоо	хувь
Гэмт хэрэгт холбогдсон хүн	242	229	-13	-5.4
Үүнээс: эмэгтэйчүүд	37	38	1	2.7
хүүхэд	20	10	-10	-50.0
Гэмт хэргийн улмаас хохирсон хүн	256	229	-27	-10.5
Үүнээс: нас барсан	7	10	3	42.9
гэмтсэн	128	124	-4	-3.1
Саатуулагдсан хүний тоо	1203	1256	53	4.4
Баривчлагдсан хүний тоо	169	52	-117	-69.2
Учирсан хохирол /сая төгрөг/	233.3	236.5	3.2	1.4

Нөхөн төлүүлсэн хохирлын хэмжээ /сая төгрөг/	81.4	85.0	3.6	4.4
--	------	------	-----	-----

2016 оны эхний 3-р улирлын байдлаар 229 иргэн гэмт хэрэгт холбогдон шалгагдсаны 4.4 хувь буюу 10 нь 18 хүртэлх насны хүүхэд, 16.6 хувь буюу 38 нь эмэгтэйчүүд байна.

Тайлант хугацаанд гэмт хэргийн улмаас 229 хүн хохирсон бөгөөд 124 хүн гэмтэж, 10 хүн нас барж, гэмт хэргийн улмаас иргэдэд 196.1 сая төгрөгийн хохирол учирсан байна. Нийт учирсан хохирлын 35.9 хувийг буюу 85.0 сая төгрөгийг нөхөн төлүүлжээ.

Зураг 12. Гэмт хэрэгт холбогдсон иргэдийн бүтэц



Эхний 3-р улиралд 1256 хүн саатуулагдаж, 52 хүн баривчлагдсан нь өнгөрсөн оны мөн үеэс эрүүлжүүлэгдсэн хүний тоо 4.4 хувиар буюу 53 хүнээр нэмэгдэж, баривчлагдсан хүний тоо 3.2 дахин бага буюу 117 хүнээр буурсан байна.

**ТЭЭВЭР:** 2016 оны эхний 3-р улирлын байдлаар тээврийн салбарын нийт орлого 622.1 сая төгрөг болж өнгөрсөн оны мөн үеэс 37.6 хувиар буюу 374.8 сая төгрөгөөр буурсан байна.

Хүснэгт 12. Тээврийн салбарын үзүүлэлтүүд

Үзүүлэлт	2014 он	2015 он	2016 он	өсөлт бууралт
Нийт орлого \мян төг\	559939.9	996916.9	622075.7	-374841.2
Тээсэн зорчигч \мян хүн\	165.2	163.9	145.7	-18.2
Зорчигч эргэлт \мян хүн км/	22302.0	20385.8	19669.5	-716.3

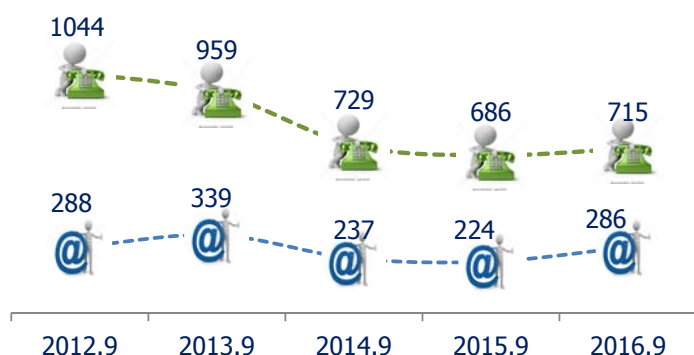
Тайлант хугацаанд авто тээврээр давхардсан тоогоор 19669.5 мянган хүн километр 145.7 мянган зорчигч үйлчлүүлсэн нь өнгөрсөн оноос зорчигч эргэлт 3.5 хувиар буюу 716.3 мянган хүн километрээр, зорчигчдын тоо 11.1 хувиар буюу 18.2 мянган хүнээр тус тус буурсан байна.

**ШУУДАН ХОЛБОО:** Шуудан холбооны үйлчилгээний орлого 2016 оны эхний 3-р улирлын байдлаар 320.1 сая төгрөг болж өнгөрсөн оны мөн үеэс 7.5 хувиар буюу 26.1 сая төгрөгөөр, хүн амаас орсон орлого 176.9 сая төгрөгт хүрсэн нь өнгөрсөн оны мөн үеэс 6.3 хувиар буюу 11.9 сая төгрөгөөр тус тус буурчээ. Нийт орлогын 55.3 хувь нь хүн амаас орсон орлого бөгөөд нийт орлогын дүнд эзлэх хувь өнгөрсөн оны мөн үеэс 0.7 пунктээр нэмэгдсэн байна.

Хүснэгт 13. Холбооны салбарын үзүүлэлтүүд

Үзүүлэлтүүд	2015 он	2016 он	өсөлт бууралт
Нийт орлого	346236.4	320120.2	-26116.2
Үүнээс: хүн амаас орсон орлого	188854.5	176925.4	-11929.1
Суурин телефон цэг	686	715	29
Үүнээс: айл өрх	269	273	4
ADSL интернэтэд холбогдож буй ААНБ, айл өрх	224	286	62
КаТВ-ын хэрэглэгчдийн тоо	1842	1784	-58

Зураг 13. Хэрэглэгчдийн тоо



Тайлант хугацаанд суурин телефон хэрэглэгчдийн тоо 715, кабелийн телевиз хэрэглэгчдийн тоо 1784, ADSL интернет ашиглах эрхээр интернетэд холбогдож буй байгууллага, айл өрхийн тоо 286-д хүрсэн байна. Нийт суурин телефон хэрэглэгчдийн 39.6 хувь буюу 273 нь айл өрхийн хэрэглэгчид байгаа нь өнгөрсөн оны мөн үеэс 1.5 хувиар буюу 4 хэрэглэгчээр буурсан байна.

2016 оны эхний 3-р улиралд шуудан үйлчилгээний салбар 12.1 мянган ширхэг бичиг захидал, 1.5 мянган ширхэг илгээмж, 248.0 мянган ширхэг тогтмол хэвлэлийг хэрэглэгчдэд хүргэсэн байна.

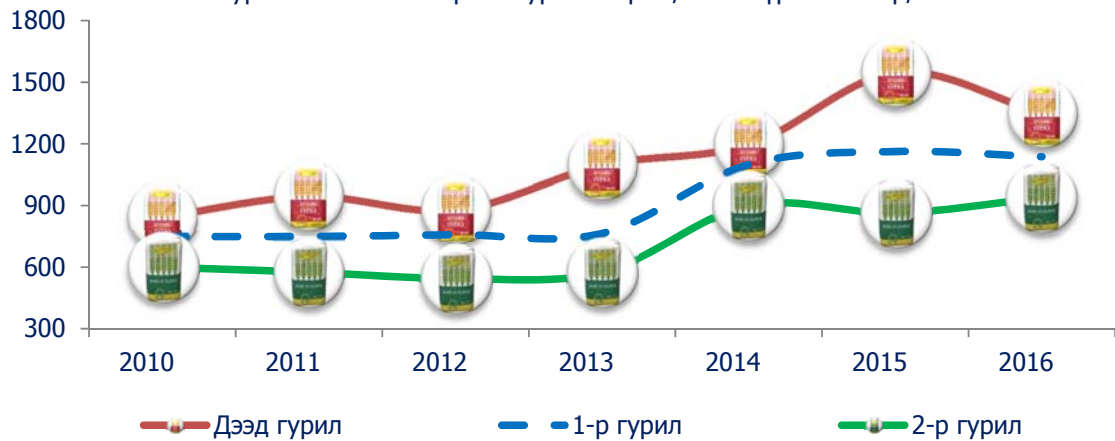
**ҮНЭ ХАНШ:** 2016 оны 9 сарын хүнсний өргөн хэрэглээний 21 нэр төрлийн бүтээгдэхүүний дундаж үнийг ажиглахад доорх байдалтай байна.

Хүснэгт 14. Хүнсний барааны үнийн ажиглалт, 2016 оны 9 сарын дундаж үнэ

№	Хүнсний бараа	х.н	Хишиг-Уул супермаркет	Марал хүнсний дэлгүүр	Хэрлэн хүнсний зах	В&М супермарк ет	Orange суперма ркет
1	"Алтан тариа" гурил	Дээд	кг	1350	1200	1500	1350
		I зэрэг	кг	1100	1100	1200	1150
		II зэрэг	кг	900	900	1000	950
2	Будаа	цагаан	кг	2275	2000	2200	2200
		шар	кг	1600	800	1700	1150
3	Хонины мах	ястай	кг			5000	
		цул	кг			6500	
4	Үхрийн мах	ястай	кг			6500	
		цул	кг			8000	
5	Адууны мах, ястай	кг			5500		
6	Ямааны мах	кг			5000		
7	Элсэн чихэр	кг	2000	2150		2000	2200
8	Сүү	л					
9	Тараг	л					

10	Цэцгийн тос, Орос		кг	3000	3500	3500	3100
11	Байцаа		кг	900		1000	600
12	Манжин		кг			1000	800
13	Төмс	МОНГОЛ	кг	500		550	500
14	Лууван	МОНГОЛ	кг	700		1000	900
15	Сонгино	Хятад	кг	900		800	
		МОНГОЛ	кг	1600		1700	1800
16	Сармис, булцуу		кг			300	440
17	Огурцы, хятад		кг	4025		4000	5000
18	Помидор, хятад		кг	4000		4000	3500
19	Ургамлын тос/ sunny gold/		ш		3500		3800
20	Өндөг		ш	300	280		270
21	Талх	буриа том 900 гр	ш	1600	1500		1500
		Дунд 700 гр	ш	1500	1300		1400
		жижиг 500 гр	ш	1100	900		800
		Есөн шанд /жижиг/	ш	900	1100		900
		Атар талх	ш	1150	1100		1200

Зураг 14. "Алтан тариа" гурилын үнэ / жил бүрийн 9 сар/



Зураг 15. Нэг кг махны үнэ /жил бүрийн 9 сар/



## Хүснэгт 15. Үйлчилгээний үнийн тариф /НӨТ-гүй үнэ/

Үзүүлэлт	Айл өрхөд	Аж ахуйн нэгж байгууллагад
Дулаан	1 м <sup>2</sup> =522 төг	1м <sup>3</sup> =853 төг
Дулааны суурь тариф	40 м <sup>2</sup> хүртлэх=3000 төг	-
	40м <sup>2</sup> - 80м <sup>2</sup> = 5000 төг	
	81м <sup>2</sup> –аас дээш = 10000 төг	
Халуун ус	Өвөл 1 хүн=2500 төг /тоолуургүй/ 1м <sup>3</sup> =1187 төг /тоолууртай /	1гкал=54561 төг
	Зун 1 хүн=3500 төг /тоолуургүй/ 1м <sup>3</sup> =1187 төг /тоолууртай /	
Цэвэр ус*	1 хүн=5106 төг /тоолуургүй/	1 л=1.20 төг /тоолуургүй/
	1 л=0.63 төг /тоолууртай/	1 л=1.15 төг /тоолууртай/
	Суурь хураамж =1800 төг	1 л=4.41 төг /зөөврөөр/
Бохир ус*	1 хүн=4830 төг /тоолуургүй/	1 л=1.20 төг /тоолуургүй/
	1 л=0.58 төг /тоолууртай/	1 л=1.15 төг/тоолууртай/

\*2015 оны 1 сарын 10-наас мөрдөж байгаа тариф

## Хүснэгт 16. Цахилгааны үнийн тариф /НӨТ-гүй үнэ/

Хэрэглэгчдийн ангилал	Хэмжих нэгж	Тариф /НӨАТ-гүй/
<i>* Айл өрхөд борлуулах цахилгааны тариф</i>		
Энгийн тоолууртай		
Сарын нийт хэрэглээний 150 кВт.ц	төг/квт.ц	98.4
Сарын нийт хэрэглээний 151 кВт.ц-аас дээш	төг/квт.ц	118.2
2 тарифт тоолууртай		
Өдрийн хэрэглээ /06.00-21.00/	төг/квт.ц	104.3
Орой, шөнийн хэрэглээ /21.00-06.00/	төг/квт.ц	77.1
Сарын суурь тариф	төг/сар	2000.0
<i>* Аж ахуйн нэгж, байгууллагад борлуулах цахилгааны тариф</i>		
Энгийн тоолууртай		
Өдрийн хэрэглээ /06.00-17.00/	төг/квт.ц	128.5
Оройн хэрэглээ /17.00-24.00/	төг/квт.ц	209.8
Шөнийн хэрэглээ /24.00-06.00/	төг/квт.ц	77.1
3 тарифт тоолууртай /уул уурхай, үйлдвэрийн газар/		
Өдрийн хэрэглээ /06.00-17.00/	төг/квт.ц	155.9
Оройн хэрэглээ /17.00-24.00/	төг/квт.ц	276.0
Шөнийн хэрэглээ /24.00-06.00/	төг/квт.ц	77.1

\* 2015 оны 7 сарын 25-ны өдрөөс мөрдөж буй тариф

## Хүснэгт 17. Түлш шатахууны үнэ

Шатахууны нэр төрөл	2012 он	2013 он	2014 он	2015 он	2016 он	өөрчлөлт	
						хувь	төгрөгөөр
АИ -76,80	1505	1570	1560	1560	1440	-7.7	120
АИ -92,93	1805	1710	1700	1700	1540	-9.4	160
Дизель түлш	1855	1840	1830	1830	1650	-9.8	180

2016 оны 9 сарын байдлаар түлш, шатахууны үнийг өнгөрсөн оны мөн үетэй харьцуулж үзэхэд 1 литр тутамдаа 7.7-с 9.8 хувиар буюу 120-180 төгрөгөөр байна.

Зураг 16. Хот хоорондын зорчигч тээврийн үнэ /УБ-БН, БН-УБ/



СТАТИСТИКИЙН ХЭЛТЭС

2016 оны 10 дугаар сарын 11 өдөр