



БАГАНУУР ДҮҮРГИЙН СТАТИСТИКИЙН ХЭЛТЭС



Танаа

БАГАНУУР ДҮҮРГИЙН ЭДИЙН ЗАСАГ, НИЙГМИЙН БАЙДАЛ

/2015 оны 4-р улирал/

/Албан ёсны статистик мэдээллээр бэлтгэсэн танилцуулга/

ДҮҮРГИЙН ЭДИЙН ЗАСАГ, НИЙГМИЙН ҮНДСЭН ҮЗҮҮЛЭЛТҮҮД

Хүснэгт 1. 2015 оны жилийн эцсийн байдлаар

Үзүүлэлт	Хэмжих нэгж	1 хороо	2 хороо	3 хороо	4 хороо	5 хороо	Дүүргийн дүн
Малын тоо	Тоо	39899	9845	42554	40806	21879	154983
Үүнээс: Тэмээ	Тоо	65	-	135	3	-	203
Адуу	Тоо	3438	584	2755	2716	2172	11665
Үхэр	Тоо	3156	1209	3208	2908	1838	12319
Хонь	Тоо	19895	4588	22580	21840	11200	80103
Ямаа	Тоо	13345	3464	13876	13339	6669	50693

Хүснэгт 2. Жил бүрийн тайлант хугацаанд

Үзүүлэлт	Хэмжих нэгж	2008	2009	2010	2011	2012	2013	2014	2015
Суурин хүн ам	Тоо	25877	25875	26905	27036	27440	27936	28333	
Төрөлт	Тоо	683	671	631	657	753	850	765	722
Нас баралт	Тоо	172	136	169	200	148	176	194	188
Шилжиж ирсэн	Тоо	1097	1048	1383	893	719	1280	1139	1196
Шилжиж явсан	Тоо	1693	1585	1732	1218	920	1383	1365	1438
Ажилгүйчүүд	Тоо	468	800	754	486	357	311	418	589
Халдварт өвчин	Тоо	813	565	564	615	542	539	487	543
Бүртгэгдсэн гэмт хэрэг	Тоо	307	293	251	218	278	278	236	311

АЖ ҮЙЛДВЭР: Аж үйлдвэрийн нийт бүтээгдэхүүний үйлдвэрлэлт тайлант хугацаанд 106034.6 сая төгрөгт хүрч өнгөрсөн оны мөн үеэс 1.3 хувиар буюу 1330.9 сая төгрөгөөр өссөн байна.

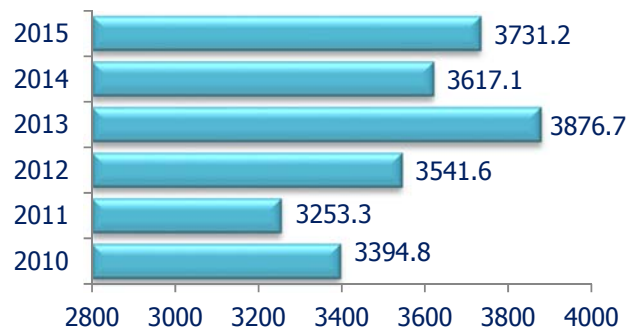
Хүснэгт 3. Аж үйлдвэрийн бүтээгдэхүүн үйлдвэрлэлт

Үзүүлэлт	Нийт үйлдвэрлэлт /биет хэмжээгээр/			Нийт үйлдвэрлэлт /үнийн дүнгээр, мянган төгрөг/		
	2014 он	2015 он	өсөлт бууралт	2014 он	2015 он	өсөлт бууралт
Нүүрс олборлолт	3617.1	3731.2	114.1	82617450.0	95145600.0	12528150.0
Дулаан дамжуулалт	158.1	153.2	-4.9	3026140.0	3666831.8	640691.8
Талх үйлдвэрлэлт	102.5	119.3	16.8	130626.3	151425.5	20799.2
Нарийн боов үйлдвэрлэлт	162.4	170.8	8.4	319999.2	347782.1	27782.9
Арматур	18670.0	8100	-10570.0	18609540.0	6723000.0	-11886540.0

Зураг 1. Нүүрс олборлолт /сараар/



Зураг 2. Нүүрс олборлолт, мян.тн



Зураг 3. Талх, нарийн боов үйлдвэрлэлт, тн



Аж үйлдвэрийн бүтээгдэхүүн үйлдвэрлэлт /биет хэмжээгээр/ өнгөрсөн оны мөн үетэй харьцуулахад нүүрс олборлолт 3.2 хувиар буюу 114.1 мянган тонноор, талх үйлдвэрлэлт 16.4 хувиар буюу 16.8 тонноор, нарийн боов үйлдвэрлэлт 5.2 хувиар буюу 8.4 тонноор тус тус өссөн бол дулаан дамжуулалт 3.1 хувиар буюу 4.9 мянган гкал-аар, арматур үйлдвэрлэлт 56.6 хувиар буюу 10570 тонноор тус тус буурсан байна.

Харин аж үйлдвэрийн бүтээгдэхүүн үйлдвэрлэлт үнийн дүнгээр өнгөрсөн оны мөн үетэй харьцуулахад нүүрс олборлолт 15.2 хувиар буюу 12528.2 сая төгрөгөөр, дулаан дамжуулалт 21.2 хувиар буюу 640.7 сая төгрөгөөр, талх үйлдвэрлэлт 15.9 хувиар буюу 20.8 сая төгрөгөөр, нарийн боов үйлдвэрлэлт 8.7 хувиар буюу 27.8 сая төгрөгөөр тус тус өссөн бол арматур үйлдвэрлэлт 63.9 хувиар буюу 11886.5 сая төгрөгөөр буурсан үзүүлэлттэй байна.

ТЭЭВЭР: Автотээврийн салбарын орлого 2015 онд 1025.1 сая төгрөг байгаа нь өнгөрсөн оны мөн үеэс 52.1 хувиар буюу 350.9 сая төгрөгөөр өссөн байна.

Хүснэгт 4. Тээврийн салбарын гол үзүүлэлт

Үзүүлэлт	2014 он	2015 он	Өсөлт бууралт
Нийт орлого \мян төг\	674165.8	1025134.8	350969.0
Тээсэн зорчигч \мян хүн\	197.7	186.1	-11.6
Зорчигч эргэлт \мян хүн км/\	26689.5	25123.5	-1566.0

Тайлант хугацаанд автотээврээр давхардсан тоогоор 186.1 мянган зорчигч тээвэрлэж, 25123.5 мянган хүн километрийн ажил үйлчилгээг гүйцэтгэсэн нь өнгөрсөн оны мөн үеэс зорчигчдын тоо 5.9 хувиар буюу 11.6 мянган хүнээр, зорчигч эргэлт 5.9 хувиар буюу 1566.0 мянган хүн километрээр тус тус буурсан байна.

ШУУДАН ХОЛБОО: Шуудан холбооны үйлчилгээний орлого 2015 онд 419.0 сая төгрөг болж өнгөрсөн оны мөн үеэс 16.1 хувиар буюу 80.3 сая төгрөгөөр, хүн амаас орсон орлого 256.5 саяд хүрч өнгөрсөн оны мөн үеэс 10.3 хувиар буюу 29.4 сая төгрөгөөр тус тус буурсан байна. Нийт орлогын 61.2 хувийг хүн амаас орсон орлого эзэлж байгаа бөгөөд өнгөрсөн оны мөн үеэс 3.9 пунктээр нэмэгдсэн байна.

Хүснэгт 5. Шуудан холбооны үзүүлэлтүүд

Үзүүлэлтүүд	2014 он	2015 он	өөрчлөлт
Холбооны үйлчилгээний орлого, мян.төг	499343.0	419021.6	-80321.4
Үүнээс: хүн амаас орсон орлого	285960.2	256528.4	-29431.8
Суурин телефон цэг	723	652	-71
Үүнээс айл өрхийн	305	235	-70

Зураг 4. Суурин телефон хэрэглэгчдийн тоо



Тайлант хугацаанд суурин телефон хэрэглэгчдийн тоо 652 байгаагаас 36.0 хувь буюу 235 нь айл өрхийн хэрэглэгчид байна.

Шуудангийн үйлчилгээний салбар 2015 онд 17.1 мянган ширхэг бичиг захидал, 2.1 мянган ширхэг илгээмж, 165.0 мянган ширхэг тогтмол хэвлэлийг хэрэглэгчдэд хүргэсэн байна.

НИЙГМИЙН ДААТГАЛ: Тайлант хугацаанд нийгмийн даатгалын сангийн орлого 11991.4 сая төгрөг болж өнгөрсөн оны мөн үеэс 12.6 хувиар буюу 1345.5 сая төгрөгөөр, зарлага 19832.0 сая төгрөг болж 15.8 хувиар буюу 2711.5 сая төгрөгөөр тус тус өссөн байна.

Нийт орлогын 61.6 хувь буюу 7387.7 сая төгрөгийг тэтгэврийн сангаас, 6.9 хувь буюу 825.5 сая төгрөгийг тэтгэмжийн сангаас, 1.7 хувь буюу 204.3 сая төгрөгийг ажилгүйдлийн сангаас, 10.9 хувь буюу 1303.8 сая төгрөгийг ҮОМШӨ сангаас, 18.9 хувь буюу 2270.1 сая төгрөг нь эрүүл мэндийн даатгалын сангаас тус тус төвлөрсөн байна.

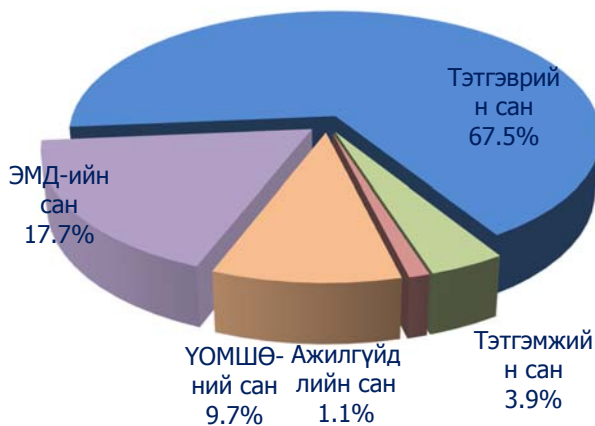
Зураг 5. Нийгмийн даатгалын сангийн орлого



Хүснэгт 6. Нийгмийн даатгалын сангийн орлого, зардал

Үзүүлэлт	2014 он		2015 он	
	Хүний тоо	Сая төгрөг	Хүний тоо	Сая төгрөг
Сангийн орлого бүгд		10645.9		11991.4
үүнээс: тэтгэврийн сан		6562.6		7387.7
тэтгэмжийн сан		728.5		825.5
ажилгүйдлийн сан		180.1		204.3
ҮОМШӨ-ний сан		1149.8		1303.8
ЭМД-ын сан		2024.9		2270.1
Сангийн зарлага бүгд		17120.5		19832.0
үүнээс: тэтгэврийн сан	3674	11105.5	3870	13389.4
тэтгэмжийн сан	3039	726.6	2862	781.2
ажилгүйдлийн сан	173	156.3	182	211.6
ҮОМШӨ-ний сан	1282	1841.7	1286	1930.7
ЭМД-ын сан	127024	3290.4	133774	3519.1

Зураг 6. Нийгмийн даатгалын сангийн зарлагын бүтэц /хувиар/



Тайлант хугацаанд нийгмийн даатгалын сангаас 3870 хүнд 13389.4 сая төгрөгийн тэтгэвэр, 2862 хүнд 781.2 сая төгрөгийн тэтгэмж, 182 хүнд 211.6 сая төгрөгийн ажилгүйдлийн тэтгэмж, 1286 хүнд 1930.7 сая төгрөгийн үйлдвэрлэлийн осол, мэргэжлээс шалтгаалах өвчний тэтгэмж, 133774 хүнд 3519.1 сая төгрөгийн эрүүл мэндийн даатгал тус тус олгосон байна.

НИЙГМИЙН ХАЛАМЖ: 2015 онд нийгмийн халамжийн сангийн орлого 2285.3 сая төгрөг болж өнгөрсөн оны мөн үеэс 0.5 хувиар буюу 11.8 сая төгрөгөөр өссөн байна.

Нийт орлогын 348.0 сая төгрөг буюу 15.2 хувь нь улсын төсвөөс, 1931.8 сая төгрөг буюу 84.5 хувь нь орон нутгийн төсвөөс, 5.4 сая төгрөг буюу 0.2 хувь нь бусад орлогоор тус тус санхүүжигдсэн байна.



Зураг 7. Нийт орлого 2285.3 сая төгрөг

Хүснэгт 7. Нийгмийн халамжийн сангийн орлого, зардал

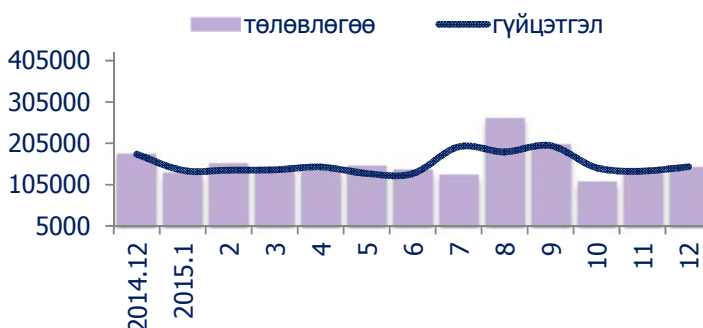
Үзүүлэлт		2014 он		2015 он	
		Мян төг	Хүний тоо	Мян төг	Хүний тоо
Нийгмийн халамжийн сангийн орлого		2273388.2		2285281.0	
Үүнээс:	Улсын төсвөөс	327600.0		348000.0	
	Орон нутгийн төсвөөс	1943919.6		1931872.4	
	Бусад орлого	1868.6		5408.6	
Нийгмийн халамжийн сангийн зарлага		2276475.0		2270463.0	
Үүнээс:	Тэтгэвэр	719129.6	537	722729.4	480
	Тэтгэмж	329516.3	566	345430.6	552
	"Алдарт эх" 1 одонтой эхчүүд	151800.0	759	150600.0	753
	"Алдарт эх" 2 одонтой эхчүүд	130400.0	1304	129100.0	1291
	Жирэмсэн эхчүүдийн тэтгэмж	368588.1	775	323851.9	667
	Ахмад дайчин, гавьяатын нэмэгдэл	47370.2	21	43813.1	20
	Ахмад настанд үзүүлсэн хөнгөлөлт	279104.6	3313	244924.5	2379
	ХБИргэнд үзүүлсэн хөнгөлөлт	127880.9	886	129362.5	678
	ОНО-д түшиглэсэн халамжийн үйлчилгээ	49000.0	1498	3936.0	36
	"Хүнс тэжээл" халамжийн хөтөлбөр	59429.1	828	140752.1	1200
Бусад үйлчилгээ	14256.2		35962.9		

Тайлант хугацаанд нийгмийн халамжийн сангаас 480 хүнд 722.7 сая төгрөгийн нийгмийн халамжийн тэтгэвэр, 552 хүнд 345.4 сая төгрөгийн тэтгэмж, “Алдарт эх”-ийн одонтой 2044 хүнд 279.7 сая төгрөг, 667 жирэмсэн эхчүүдэд 323.8 сая төгрөгийн тэтгэмж, 20 ахмад дайчин, гавьяат цолтой хүнд 43.8 сая төгрөг, 2379 ахмад настанд 245.0 сая төгрөгийн хөнгөлөлт, 678 хөгжлийн бэрхшээлтэй иргэдэд 129.4 сая төгрөгийн хөнгөлөлт тус тус олгосон байна.

Олон нийтийн оролцоонд түшиглэсэн халамжийн үйлчилгээнд 36 иргэд 3.9 сая төгрөг, “Хүнс тэжээл” халамжийн хөтөлбөрийн хүрээнд 1200 иргэнд хамрагдаж 140.7 сая төгрөгийн санхүүжилт олгогдсон байна.

НИЙТИЙН ҮЙЛЧИЛГЭЭ:
Тайлант хугацаанд нийтийн аж ахуй үйлчилгээний салбарын нийт орлого 405000 1843.4 сая төгрөг болж өнгөрсөн оны мөн үеийнхээс 5.8 хувиар буюу 102.1 сая төгрөгөөр өссөн байна. Нийт орлогын 1204.3 сая төгрөг буюу 65.3 хувь нь хүн амаас оруулсан орлого эзэлж байна.

Зураг 8. Орлогын төлөвлөгөөний биелэлт



Хүснэгт 8. Орон сууц нийтийн аж ахуйн орлогын байдал. мянган төгрөг

Үзүүлэлт	2014 он	2015 он	Өсөлт бууралт
Орон сууц	226196.9	115399.0	-110797.9
Ус борлуулалт-бүгд	613469.0	781817.8	168348.8
үүнээс: хүн амд	364751.7	439206.9	74455.2
аж ахуйн нэгжид	236923.2	326325.8	89402.6
үйлчилгээний байгууллагад	11794.1	16285.2	4491.1
Сувагжуулалт	527974.6	614570.9	86596.3
Бусад	93683.3	331574.3	237891.0
Татаас	280000.0	-	-280000.0
Дүн	1741323.8	1843362.1	102038.3

СУУЦ ӨМЧЛӨГЧДИЙН ХОЛБОО: 2015 оны байдлаар дүүргийн сууц өмчлөгчдийн холбоодын орлогын төлөвлөгөөний биелэлт доорх байдалтай байна.

Хүснэгт 9. Сууц өмчлөгчдийн холбоодын орлогын байдал. мянган төгрөг

Үзүүлэлт	Төлөвлөгөө	Гүйцэтгэл	ТБ%
Тавлаг өргөө	70813.0	69070.3	94.5
Маргад өргөө	53880.0	52103.9	94.7
Сод хөгжил	64609.9	62244.5	94.1
Шинэ элч	61197.7	52303.1	82.1
Уурхайчин	51408.0	45030.8	84.3
НИЙТ ДҮН	301908.6	280752.6	89.9

ЭРҮҮЛ МЭНД: Дүүргийн эрүүл мэндийн нэгдлийн мэдээгээр энэ онд 734 эх амаржиж, 738 хүүхэд төрүүлснээс гадны 124 эх амаржсан байна. Энэ хугацаанд 118500 хүн амбульторын үзлэгт хамрагдсан нь өнгөрсөн оны мөн үеэс 17399 хүнээр буюу 17.2 хувиар, 7489 хүн хэвтэн эмчлүүлсэн байгаа нь өнгөрсөн оны мөн үетэй харьцуулахад 630 хүнээр буюу 9.2 хувиар тус тус өссөн байна.

Зураг 9. Халдварт өвчин /сараар/



Хүснэгт 10. Бүртгэгдсэн халдварт өвчин

Үзүүлэлт		2014 он	2015 он	Өсөлт бууралт
Халдварт, паразит өвчин		304	251	-53
үүнээс:	Заг хүйтэн	90	107	17
	Тэмбүү	113	86	-27
	Трихомониаз	83	45	-38
	Кандидоз /мөөгөнцөр/	16	7	-9
	Кандилом	2	4	2
	Халамид	-	2	2
Цочмог халдварт өвчин		186	292	106
үүнээс:	Цусан суулга	24	6	-18
	Гепатит А	7	8	1
	Салхин цэцэг	106	185	79
	Гахай хавдар	3	1	-2
	Гар хөл амны өвчин	7	16	9
	Корь	-	24	24
	Сепсис	-	2	2
	Хачигт рикеттиоз	2	1	-1
	Роже	2	6	4
	Боом	-	1	1
	Скарлатан /улаан эсэргэнэ/	1	4	3
	Сүрьеэ	34	38	4
	Нийт халдварт өвчин		490	543

2015 оны байдлаар халдварт паразит өвчин 251 болж нийт халдварт өвчний 46.2 хувийг эзэлж байгаа нь өнгөрсөн оны мөн үеэс 53 тохиолдлоор буюу 17.4 хувиар буурсан бол цочмог халдварт өвчин 292 тохиолдол байгаа нь нийт халдварт өвчний 53.8 хувийг эзэлж, өнгөрсөн оны мөн үеэс 106 тохиолдлоор буюу 57.0 хувиар өссөн байна.

Дүүргийн дунджаар 10000 хүн тутамд ногдох халдварт өвчнөөр өвчлөгсдийн тоо 193.0 байгаа нь өнгөрсөн оны мөн үеийнхээс 16.0 продицмиллээр өссөн байна.

ГЭМТ ХЭРЭГ: 2015 оны байдлаар дүүрэгт 311 гэмт хэрэг бүртгэгдсэн байгаа нь өмнөх оны мөн үеэс 31.8 хувиар буюу 75 хэргээр өссөн бол хэрэг илрүүлэлт 71.4 хувь болж өнгөрсөн оны мөн үеэс 0.3 пунктээр нэмэгдсэн байна.

Зураг 10. Бүртгэгдсэн гэмт хэрэг /сараар/



Хүснэгт 11. Бүртгэгдсэн нийт гэмт хэрэг төрлөөр

Хэргийн төрөл	Хэргийн тоо		Хэргийн өсөлт	Дүнд эзлэх хувь
	2014 он	2015		
Хүн амь	-	2	2	0.6
Хүчин	2	2	-	0.6
Дээрэм	5	3	-2	1.0
Танхай	7	13	6	4.2
ББМГУчруулах	124	126	2	40.5
Ашиглах	5	7	2	2.3
Хулгай	33	72	39	23.2
<i>үүнээс: малын</i>	<i>2</i>	<i>7</i>	<i>5</i>	<i>9.7*</i>
Булаалт	-	-	-	-
Залилан	2	17	15	5.5
ХАБЭсрэг	16	19	3	6.1
Бусад	42	50	8	16.1
Бүгд	236	311	75	100.0
Хэрэг илрүүлэлт	71.4	71.7		

*-малын хулгайн хэргийг нийт хулгайн хэрэгт эзлэх хувиар тооцсон.

Нийт бүртгэгдсэн гэмт хэргийн бүтцийг авч үзэхэд 40.5 хувийг бусдын бие махбодид гэмтэл учруулах /ББМГУчруулах/ хэрэг, 23.2 хувийг хулгайн хэрэг, 16.1 хувийг бусад гэмт хэргүүд, 6.1 хувийг хөдөлгөөний аюулгүй байдлын эсрэг /ХАБЭ/ гэмт хэрэг, 5.5 хувийг залилангийн хэрэг, 4.2 хувийг танхайн хэрэг, 2.3 хувийг ашиглах гэмт хэрэг, 1.0 хувийг дээрмийн хэрэг, 0.6 хувийг хүн амины хэрэг, 0.6 хувийг хүчингийн хэрэг тус тус эзэлж байна. Тайлант хугацаанд булаалтын болон гал түймрийн хэргүүд бүртгэгдээгүй бөгөөд малын хулгайн хэрэг 7 бүртгэгдсэн нь нийт хулгайн гэмт хэргийн 9.7 хувийг эзэлж байна.

Зураг 11. Согтуугаар болон гудамж талбайд үйлдэгдсэн гэмт хэрэг



Хүснэгт 12. Согтуугаар болон гудамж талбайд үйлдэгдсэн гэмт хэрэг

Хэргийн төрөл	2014 он		2015 он	
	согтуугаар	гудамж талбайд	согтуугаар	гудамж талбайд
Хүн амь	-	-	1	1
Хүчин	-	1	1	
Дээрэм	4	1	1	
Танхай	5	1	8	6
ББМГУчруулах	74	37	75	30
Ашиглах			1	1
Хулгай	5	3	3	8
Залилан	-	-	1	2
ХАБЭсрэг	2	1	4	
Бусад	15	12	12	13
Бүгд	105	56	107	61
Дүнд эзлэх хувь	44.5	23.7	34.4	19.6

2015 онд согтуугаар үйлдэгдсэн гэмт хэрэг 107 байгаа нь өнгөрсөн оны мөн үеэс 1.9 хувиар буюу 2 хэргээр өссөн байна. Энэ нь тайлант хугацаанд бүртгэгдсэн хэргийн 34.4 хувийг эзэлж байгаа бөгөөд нийт гэмт хэрэгт эзлэх хувь өнгөрөгч оноос 10.1 пунктээр буурсан байна.

Зураг 12. Согтуугаар болон гудамж талбайд үйлдэгдсэн гэмт хэрэг



Тайлант хугацаанд гудамж талбайд үйлдэгдсэн гэмт хэрэг 61 болж өнгөрсөн оны мөн үеэс 8.9 хувиар буюу 5 хэргээр өсч, нийт гэмт хэргийн 19.6 хувийг эзэлж байгаа нь өнгөрсөн оноос 4.1 пунктээр буурсан үзүүлэлттэй байна.

2015 оны байдлаар гэмт хэрэгт 338 иргэн холбогдон шалгагдсаны 7.7 хувь буюу 26 нь 18 хүртлэх насны хүүхэд, 17.2 хувь буюу 58 нь эмэгтэйчүүд байна. Гэмт хэрэгт холбогдсон 18 хүртлэх насны хүүхэд өнгөрсөн оноос 2.9 дахин их буюу 17 хүүхдээр, эмэгтэйчүүд 16 хувиар буюу 8 хүнээр тус тус өссөн байна.

Хүснэгт 13. Гэмт хэрэгт холбогдсон хүмүүс

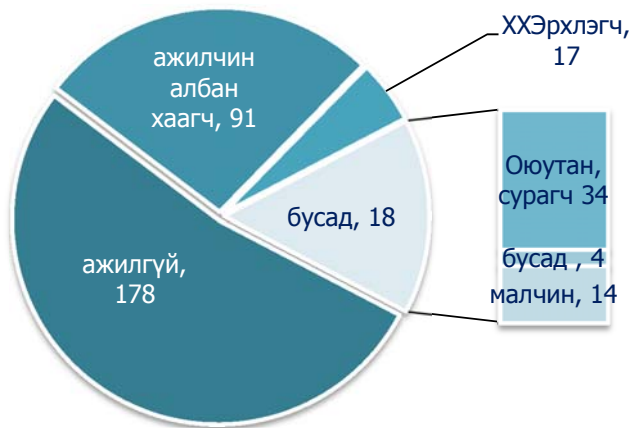
Үзүүлэлт	Хүний тоо		Өсөлт, бууралт	
	2014 он	2015 он	тоо	хувь
Гэмт хэрэгт холбогдсон хүн	262	338	76	29.0
Үүнээс: эмэгтэйчүүд	50	58	8	16.0
хүүхэд	9	26	17	2.9*
Гэмт хэргийн улмаас хохирсон хүн	256	326	70	27.3
Үүнээс: нас барсан	9	8	-1	-11.1

гэмтсэн	176	172	-4	-2.3
Саатуулагдсан хүний тоо	1732	1685	-47	-2.7
Баривчлагдсан хүний тоо	252	188	-64	-25.4
Учирсан хохирол /сая төгрөг/	139.5	450.3	310.8	3.2*
Нөхөн төлүүлсэн хохирлын хэмжээ /сая төгрөг/	96.5	120.4	23.9	24.8

*-дахин

Тайлант хугацаанд 326 хүн гэмт хэргийн улмаас хохирсон ба үүнээс 172 хүн гэмтэж, 8 хүн нас барсан нь өнгөрсөн оны мөн үеэс гэмтсэн хүний тоо 2.3 хувиар буюу 4 хүнээр,

Зураг 13 . Гэмт хэрэгт холбогдсон хүмүүсийн бүтэц



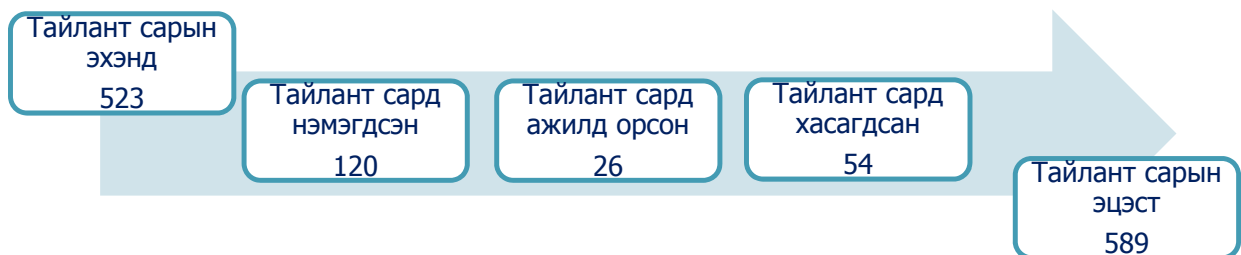
нас барсан хүний тоо 11.1 хувиар буюу 1 хүнээр тус тус буурсан байна. Тайлант онд дүүргийн хэмжээнд 1685 хүн саатуулагдаж, 188 хүн баривчлагдсан нь өнгөрсөн оны мөн үеэс саатуулагдсан хүний тоо 2.7 хувиар буюу 47 хүнээр, баривчлагдсан хүний тоо 25.4 хувиар буюу 64 хүнээр тус тус буурсан байна.

Гэмт хэргийн улмаас 450.3 сая төгрөгийн хохирол учирсны 99.1 хувь нь буюу 446.2 сая төгрөг нь иргэдэд,

0.9 хувь буюу 4.1 сая төгрөг нь ААНБайгууллагад учруулсан хохирол байна. Нийт хохирлын 26.7 хувийг буюу 120.4 сая төгрөгийг нөхөн төлүүлжээ.

БҮРТГЭЛТЭЙ АЖИЛГҮЙ ИРГЭД: 2015 оны 12 сарын байдлаар дүүрэгт ажил идэвхитэй хайж байгаа ажилгүй иргэд 418 байгаа нь өнгөрсөн оны мөн үеэс 34.4 хувиар буюу 107 хүнээр, эмэгтэй ажилгүй иргэд 260 байгаа нь өмнөх оны мөн үеэс 36.1 хувиар буюу 69 хүнээр тус тус өссөн байна.

Зураг 14. Бүртгэлтэй ажилгүй иргэдийн хөдөлгөөн



Тайлант сард ажил идэвхтэй хайж байгаа 120 иргэн шинээр бүртгүүлсэн бөгөөд үүний 46.7 хувь нь буюу 56 нь эмэгтэйчүүд байна. Мөн энэ хугацаанд 7 иргэн ажилд зуучлуулан орсон байна.

Бүртгэлтэй ажилгүй иргэдийн ажилд орсон байдлыг авч үзэхэд:

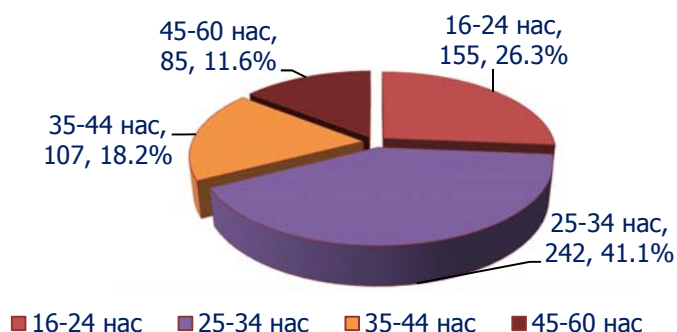
- хязгаарлагдмал хариуцлагатай компанид – 6
- бусад байгууллагад - 1 иргэн тус тус ажилд орсон байна.

Хүснэгт 14. Ажилгүй иргэд, насны ангилалаар

Үзүүлэлт	2014 он	Дүнд эзлэх хувь	2015 он	Дүнд эзлэх хувь
15-24 нас	117	28.0	155	26.3
25-34 нас	182	43.5	242	41.1
35-44 нас	71	17.0	107	18.2
45-60 нас	48	11.5	85	14.4
Бүгд	418	100.0	589	100.0

2015 оны 12 сарын байдлаар ажил идэвхтэй хайж байгаа бүртгэлтэй ажилгүй иргэдийг насны ангиллаар авч үзэхэд 26.3 хувь нь 15-24 насны, 41.1 хувь нь 25-34 насны, 18.2 хувь нь 35-44 насны, 14.4 хувь нь 45-60 насны ажилгүй иргэд эзэлж байна.

Зураг 15. Бүртгэлтэй ажилгүй иргэд /насны бүлгээр/



Хүснэгт 15. Ажилгүй иргэд, боловсролоор

Үзүүлэлт		Ажилгүй иргэд		Бүгдэд эзлэх хувь	
		2014 он	2015 он	2014 он	2015 он
Бүртгэлтэй ажилгүй иргэд		418	589	100.0	100.0
Үүнээс	Дээд	195	198	46.7	33.6
	Тусгай дунд	39	54	9.3	9.2
	Мэргэжлийн анхан шатны	31	58	7.4	9.8
	Бүрэн дунд	124	232	29.7	39.4
	Бүрэн бус дунд	17	30	4.1	5.1
	Бага	6	10	1.4	1.7
	Боловсролгүй	6	7	1.4	1.2

Зураг 16. Бүртгэлтэй ажилгүй иргэд /боловсролоор/



2015 оны 12 сарын байдлаар ажил идэвхтэй хайж байгаа ажилгүй иргэдийг боловсролын түвшингээр ангилж үзэхэд 33.6 хувийг дээд, 9.2 хувийг тусгай дунд, 9.8 хувийг мэргэжлийн анхан шатны, 39.4 хувийг бүрэн дунд, 5.1 хувийг бүрэн бус дунд, 1.7 хувийг бага боловсролтой 1.2 хувийг боловсролгүй ажилгүй иргэд эзэлж байна.

ҮНЭ ХАНШ: 2015 оны 12 сарын хүнсний өргөн хэрэглээний 19 нэр төрлийн бүтээгдэхүүний дундаж үнийг ажиглахад доорх байдалтай байна.

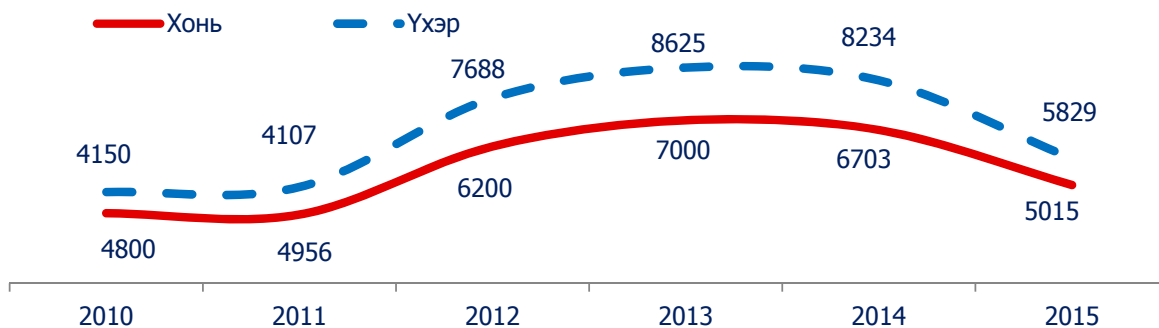
Хүснэгт 16. Хүнсний барааны үнийн ажиглалт, 2015 оны 12 сарын дундаж үнэ

№	Хүнсний бараа	х.н	Хишиг-Уул супермаркет	Марал хүнсний дэлгүүр	Хэрлэн хүнсний зах	В&М супермаркет	Шинэ хүнсний зах
1	"Алтан тариа" гурил	Дээд	кг	1400	1500	1500	1500
		I зэрэг	кг	1150	1100	1150	1200
		II зэрэг	кг	850	900	900	900
2	Будаа	цагаан	кг	2100	2100	2200	2300
		шар	кг	1800	1600	1700	1700
3	Хонины мах	ястай	кг			4625	4375
		цул	кг			5625	5438
4	Үхрийн мах	ястай	кг			5438	5188
		цул	кг			6438	6250
5	Адууны мах, ястай	кг			4375	4313	
6	Ямааны мах	кг			4625	4313	
7	Элсэн чихэр	кг	1400	1500		1500	1600
8	Сүү	л	1650				
9	Тараг	л	2000				
10	Цэцгийн тос, Орос	кг	3000	3000		3000	
11	Байцаа	кг			1150	1200	1200
12	Манжин	кг			1500	1500	1500
13	Төмс	монгол	кг		925	925	1025
14	Лууван	монгол	кг		1575	1625	1550
15	Сонгино	хятад	кг		1200	1200	1300
		монгол	кг		2500	2375	2375
16	Сармис, булцуу	кг			300	300	350
17	Огурцы, хятад	кг			5125	4875	5125
18	Помидор, хятад	кг			5125	5000	5125
19	Ургамлын тос/ sunny gold/	ш	3500	3500		3500	3500
20	Өндөг	ш	300	300		300	350
21	Талх	буриад том 900 гр	ш	1600	1600	1600	1600
		Дунд 700 гр	ш	1400	1300	1400	1300
		жижиг 500 гр	ш	1100	1000	1000	1000
		Есөн шанд /жижиг/	ш	1600	1500	1600	1500
		Атар талх	ш	1150	1100	1200	1100

Зураг 17. "Алтан тариа" гурилын үнэ / жил бүрийн 12 сар/



Зураг 18. Нэг кг махны үнэ /жил бүрийн 12 сар/



Хүснэгт 17. Үйлчилгээний үнийн тариф /НӨТ-гүй үнэ/

Үзүүлэлт	Айл өрхөд	Аж ахуйн нэгж байгууллагад
Дулаан	1 м ² =522 төг	1м ³ =853 төг
Дулааны суурь тариф	40 м ² хүртлэх=3000 төг	-
	40м ² - 80м ² = 5000 төг	
	81м ² –аас дээш = 10000 төг	
Халуун ус	Өвөл 1 хүн=2500 төг /тоолуургүй/ 1м ³ =1187 төг /тоолууртай /	1гкал=54561 төг
	Зун 1 хүн=3500 төг /тоолуургүй/ 1м ³ =1187 төг /тоолууртай /	
Цэвэр ус*	1 хүн=5106 төг /тоолуургүй/	1 л=1.20 төг /тоолуургүй/
	1 л=0.63 төг /тоолууртай/	1 л=1.15 төг /тоолууртай/
	Суурь хураамж =1800 төг	1 л=4.41 төг /зөөврөөр/
Бохир ус*	1 хүн=4830 төг /тоолуургүй/	1 л=1.20 төг /тоолуургүй/
	1 л=0.58 төг /тоолууртай/	1 л=1.15 төг/тоолууртай/

*2015 оны 1 сарын 10-наас мөрдөж байгаа тариф

Хүснэгт 18. Цахилгааны үнийн тариф /НӨТ-гүй үнэ/

Хэрэглэгчдийн ангилал	Хэмжих нэгж	Тариф /НӨАТ-гүй/
<i>* Айл өрхөд борлуулах цахилгааны тариф</i>		
Энгийн тоолууртай		
Сарын нийт хэрэглээний 150 кВт.ц	төг/квт.ц	98.4
Сарын нийт хэрэглээний 151 кВт.ц-аас дээш	төг/квт.ц	118.2
2 тарифт тоолууртай		
Өдрийн хэрэглээ /06.00-21.00/	төг/квт.ц	104.3
Орой, шөнийн хэрэглээ /21.00-06.00/	төг/квт.ц	77.1
Сарын суурь тариф	төг/сар	2000.0
<i>* Аж ахуйн нэгж, байгууллагад борлуулах цахилгааны тариф</i>		
Энгийн тоолууртай		
Өдрийн хэрэглээ /06.00-17.00/	төг/квт.ц	128.5
Оройн хэрэглээ /17.00-24.00/	төг/квт.ц	209.8
Шөнийн хэрэглээ /24.00-06.00/	төг/квт.ц	77.1
3 тарифт тоолууртай /уул уурхай, үйлдвэрийн газар/		
Өдрийн хэрэглээ /06.00-17.00/	төг/квт.ц	155.9

Оройн хэрэглээ /17.00-24.00/	төг/квт.ц	276.0
Шөнийн хэрэглээ /24.00-06.00/	төг/квт.ц	77.1

* 2015 оны 7 сарын 25-ны өдрөөс мөрдөж буй тариф

Хүснэгт 19. Түлш шатахууны үнэ

Шатахууны нэр төрөл	2011 он	2012 он	2013 он	2014 он	2015 он	өөрчлөлт	
						хувь	төгрөгөөр
АИ -76,80	1200	1505	1570	1560	1560	-	-
АИ -92,93	1352	1805	1710	1700	1700	-	-
Дизель түлш	1376	1855	1840	1830	1830	-	-

2015 оны 12 сарын байдлаар түлш, шатахууны үнийг өнгөрсөн оны мөн үетэй харьцуулж үзэхэд өөрчлөгдөөгүй байна.

Зураг 19. Хот хоорондын зорчигч тээврийн үнэ /УБ-БН, БН-УБ/



СТАТИСТИКИЙН ХЭЛТЭС

2016 оны 1 дүгээр сарын 11 өдөр