












АГУУЛГА

		Хуудасны дугаар
	ЭДИЙН ЗАСАГ, НИЙГМИЙН ҮНДСЭН ҮЗҮҮЛЭЛТ	2-3
	ХҮН АМ	4-10
	БОЛОВСРОЛ	10-13
	СПОРТ, СОЁЛ УРЛАГ	13-15
	ХУДАЛДАА	15
	АЖ ҮЙЛДВЭР	15-16
	МАЛ АЖ АХУЙ	16-18
	НИЙГМИЙН ДААТГАЛ ХАЛАМЖ	18-19
	АЖИЛ ЭРХЛЭЛТ	19-21
	ЭРҮҮЛ МЭНДИЙН ҮЙЛЧИЛГЭЭ	21-24
	МЭДЭЭЛЭЛ ХОЛБОО	24-25
	НИЙТИЙН ТЭЭВЭР	26-27
	НИЙТИЙН АЖ АХУЙН ҮЙЛЧИЛГЭЭ	27-31
	АМЬДАРЧ БУЙ ОРЧИН	31-34
	ДҮҮРГИЙН АЮУЛГҮЙ БАЙДАЛ	34
	ГЭМТ ХЭРГИЙН БАЙДАЛ	34-37

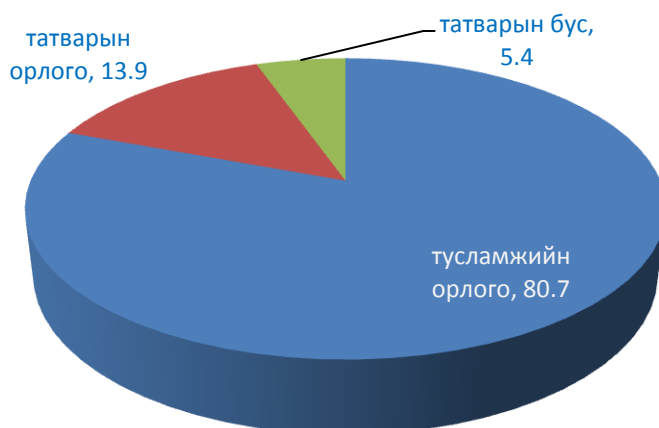


ДҮҮРГИЙН НИЙГЭМ, ЭДИЙН ЗАСГИЙН ҮНДСЭН ҮЗҮҮЛЭЛТҮҮД

Үзүүлэлт	Хэмжих нэгж	2011	2012	2013	2014
Суурин хүн ам	хүн	32513	32893	33235	34547
Шинээр төрсөн хүүхэд	тоо	881	874	969	951
Нас баралт	хүн	314	236	232	240
Ажилгүйчүүд	хүн	1300	1395	960	1094
Өрх толгойлсон эмэгтэйчүүд	хүн	1347	1359	1665	1540
Тахир дутуу хүн	хүн	1394	1315	1628	1700
Бүтэн өнчин хүүхэд	тоо	59	58	64	60
Хагас өнчин хүүхэд	Тоо	505	526	532	545
Халдварт өвчин	тоо	294	174	251	166
Бүртгээгдсэн гэмт хэрэг	тоо	242	290	302	339
Төсвийн орлого	мян.төг	-	-	-	4479197.9
Төсвийн зарлага	мян.төг	-	-	-	4455030.0
Мал	тоо	40568	39986	45160	49745
Нийт авто машин	тоо	2965	2082	1946	2419

Дүүргийн төсвийн орлогын төлөвлөгөө 0,1%-аар давж биелсэн ба 863663,6 мянган төгрөг буюу 19,3%-ийг урсгал орлого, 3615534,3 мянган төгрөг буюу 80,7%-ийг тусламжийн орлого тус тус эзэлж байна.

Урсгал орлогын 72,0%-ийг татварын орлого, 28%-ийг татварын бус орлого эзэлж байна.



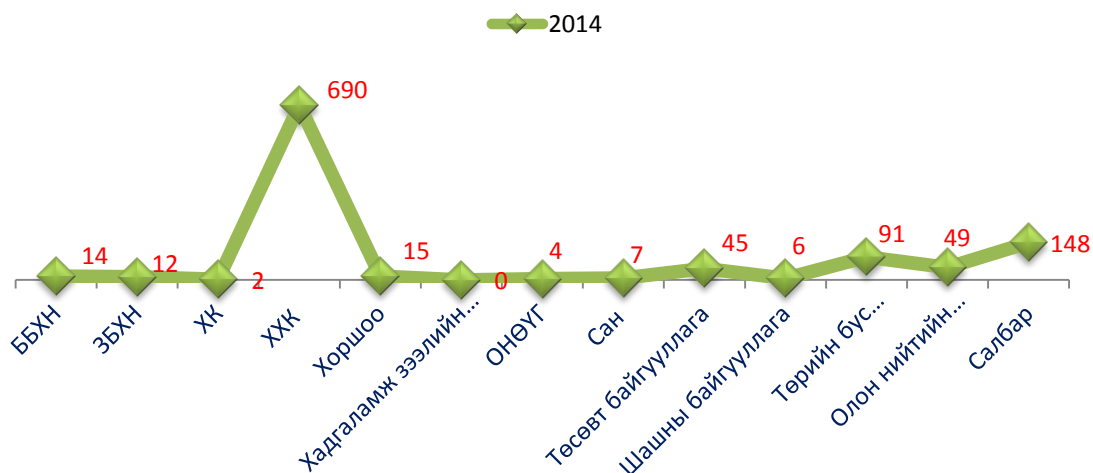
**НИЙСЛЭЛИЙН ДҮҮРГҮҮДИЙН ЭДИЙН ЗАСАГ, НИЙГМИЙН БАЙДЛЫН
ХАРЬЦУУЛСАН ҮЗҮҮЛЭЛТ:**

Үзүүлэлт	2013 оны 12-р сарын байдлаар				2014 оны 12-р сарын байдлаар					
	Хотын дундач	Хамгийн өндөр		Хамгийн бага		Хотын дундач	Хамгийн өндөр		Хамгийн бага	
Хүн амын нягтрал /1км ² -т ногдох хүн/	269	Баянгол	6789	Налайх	48	280	Баянгол	7013	Налайх	49
		Чингэлтэй	1746	Багануур	45		Чингэлтэй	1786	Багануур	46
		Сүхбаатар	640	Багахангай	27		Сүхбаатар	654	Багахангай	28
Ажилгүйчүүд /хөдөлмөрийн насны 10000 хүнд ногдох/	174	Налайх	616	Сонгино-хайрхан	152	190	Багахангай	525	Баянгол	186
		Багахангай	329	Баянзүрх	137		Налайх	513	Баянзүрх	163
		Чингэлтэй	206	Хан-уул	120		Багануур	230	Сонгино-хайрхан	124
Нялхсын нас баралт /амьд төрсөн 1000 хүүхдэд/	14	Налайх	18	Баянгол	9	15	Багахангай	21	Хан-уул	11
		Хан-уул	13	Багануур	9		Багануур	15	Баянгол	10
		Баянзүрх	12	Багахангай	0		Налайх	15	Сүхбаатар	10
10000 хүн тутмаас халдварт өвчнөөр өвчлөгсөд	151	Багануур	199	Сүхбаатар	102	141	Багануур	181	Сүхбаатар	90
		Налайх	181	Баянгол	93		Налайх	174	Баянгол	87
		Баянзүрх	135	Багахангай	40		Баянзүрх	141	Багахангай	32
Төсвийн орлого, зарлагын харьцаа зарлага=100	106	Хан-уул	110	Багануур	16	105	Чингэлтэй	119	Налайх	77
		Сүхбаатар	99	Налайх	10		Хан-уул	112	Багануур	77
		Чингэлтэй	80	Багахангай	3		Сүхбаатар	108	Багахангай	54
18-аас дээш насны 10000 хүнд ногдох гэмт хэрэг	181	Сүхбаатар	260	Налайх	141	196	Сүхбаатар	280	Налайх	152
		Чингэлтэй	198	Хан-уул	137		Чингэлтэй	221	Багануур	124
		Баянзүрх	186	Багахангай	127		Баянзүрх	203	Багахангай	92

Аж ахуйн нэгж, байгууллага:

Дүүргийн Татварын хэлтэст нийт 1083 аж ахуйн нэгж, байгууллага бүртгэлтэй байгаа нь өнгөрсөн оны мөн үеийнхээс 132-оор буюу 13,9 %-иар өссөн.

Хариуцлагын хэлбэр	2009	2010	2011	2012	2013	2014
ББХН	10	9	9	10	11	14
ЗБХН	6	5	7	7	7	12
ХК	3	3	3	3	2	2
ХХК	368	405	445	503	595	690
Хоршоо	7	7	8	13	14	15
Хадгаламж зээлийн хоршоо	2	-	-	-	-	-
ОНӨҮГ	2	3	4	4	4	4
Сан	5	5	5	5	5	7
Төсөвт байгууллага	32	38	37	41	42	45
Шашны байгууллага	2	4	4	4	4	6
Төрийн бус байгууллага	11	19	29	44	77	91
Олон нийтийн байгууллага	36	36	37	44	50	49
Салбар	117	120	127	138	140	148
Бүгд	601	654	715	816	951	1083



ХҮН АМ

Дүүргийн хэмжээнд 9755 өрхийн 34547 хүн тоологдож өнгөрсөн оны мөн үеэс 1312 хүн буюу 3,9%-иар өссөн байна. Үүнээс, эрэгтэй 17116, эмэгтэй 17431 байна. Дүүргийн нийт хүн амд эмэгтэйчүүд 50,4 %-ийг эзэлж, нэг өрхөд 3,5 хүн ногдож байна.

Өрх, хүн амын тоо:

		2009	2010	2011	2012	2013	2014
Өрхийн тоо		8527	8826	8992	9108	9294	9755
Үүнээс:	1-р хороо	2543	2641	1590	1586	1483	1545
	2-р хороо	2093	2156	2210	2215	2230	2350
	3-р хороо	1360	1414	1442	1433	1478	1499
	4-р хороо	1336	1397	1458	1526	1557	1700
	5-р хороо	665	686	748	778	834	876
	6-р хороо	530	532	543	555	575	589
	7-р хороо	-	-	1001	1015	1137	1196
Хүн амын тоо		30215	31458	32513	32893	33235	34547
Үүнээс: эмэгтэй		15412	15894	16392	16223	16717	17431
Үүнээс:	1-р хороо	9263	9878	6041	6050	5647	6054
	Үүнээс: эмэгтэй	4698	4999	3051	3003	2934	3117
	2-р хороо	7058	7210	7451	7475	7590	7909
	Үүнээс: эмэгтэй	3606	3675	3817	3599	3816	4116
	3-р хороо	5072	5177	5330	5229	5282	5358
	Үүнээс: эмэгтэй	2589	2551	2641	2637	2629	2641
	4-р хороо	5442	5706	5955	6131	6422	6611
	Үүнээс: эмэгтэй	2759	2863	2984	3029	3160	3268
	5-р хороо	2079	2182	2407	2458	2585	2741
	Үүнээс эмэгтэй	1070	1122	1219	1228	1284	1375
	6-р хороо	1301	1305	1381	1456	1479	1510
	Үүнээс эмэгтэй	690	684	684	708	756	736
	7-р хороо	-	-	3948	4094	4230	4364
Үүнээс эмэгтэй	-	-	1996	2019	2138	2178	
<i>Нийт хүн амд эмэгтэйчүүдийн эзлэх хувь</i>		51.0	50.5	50.4	49.3	50.3	50.4
<i>Нэг өрхөд ногдох хүний тоо</i>		3.5	3.6	3.6	3.6	3.6	3.5

Гадаадад 6 ба түүнээс дээш сарын хугацаатай оршин суугаа хүн, хороогоор:

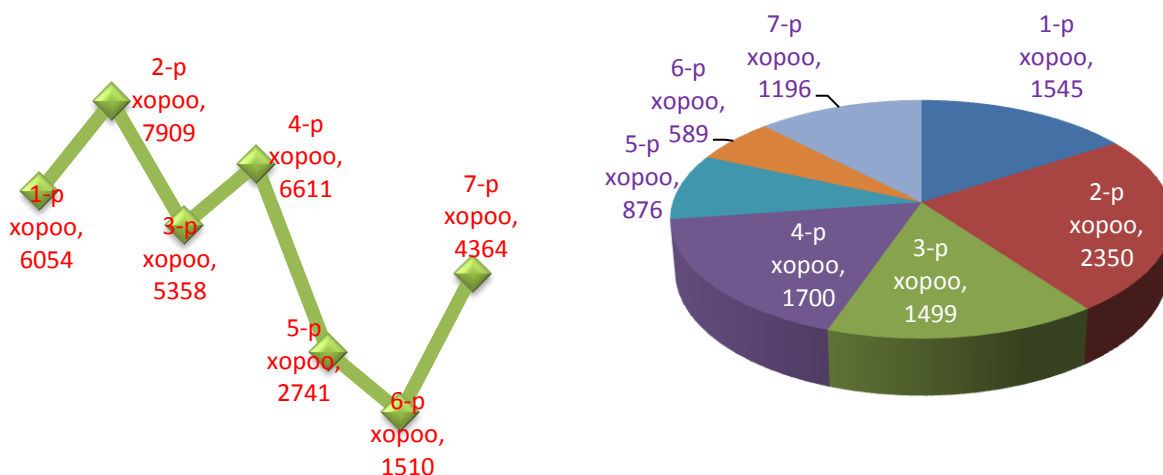
Насны бүлэг	Бүгд	1-р хороо	2-р хороо	3-р хороо	4-р хороо	5-р хороо	6-р хороо	7-р хороо
	535	74	246	19	86	70	29	11
0-4	13	1	9	-	1	2	-	-
5-9	22	3	10	-	6	2	1	-
10-14	17	1	8	-	4	4	-	-
15-19	39	-	19	1	11	6	2	-
20-24	107	7	54	2	23	17	4	-
25-29	89	16	35	5	13	13	7	-
30-34	85	20	31	4	12	12	6	-
35-39	67	11	31	2	13	4	1	5
40-44	44	6	26	2	1	6	-	3
45-49	37	9	15	1	2	3	5	2
50-54	9	-	5	-	-	1	3	-
55-59	4	-	2	2	-	-	-	-
60-64	1	-	1	-	-	-	-	-
65-69	1	-	-	-	-	-	-	1

Өрхийн тоо, ам бүлээр:

Хороо	бүгд	Ам бүлийн тоогоор								
		1 ам бүл	2 ам бүл	4 ам бүл	5 ам бүл	6 ам бүл	7 ам бүл	8 ам бүл	9 ам бүл	10 ам бүл
1-р хороо	1545	226	214	251	364	224	137	70	34	16
2-р хороо	2350	393	349	429	484	381	174	68	35	22
3-р хороо	1499	202	196	279	337	246	128	66	27	13
4-р хороо	1700	148	232	321	415	302	168	73	24	15
5-р хороо	876	202	160	166	165	104	43	24	6	6
6-р хороо	589	213	114	91	72	46	36	13	3	1
7-р хороо	1196	197	184	179	240	182	98	48	29	14
Дүн	9755	1581	1449	1716	2077	1485	784	362	158	87

Хүн амын тоо, хороогоор:

Өрхийн тоо хороогоор



Хүн амын тоо, насны бүлгээр:

Нас	Үзүүлэлт	2008	2009	2010	2011	2012	2013	2014	
0-6 нас	Бүгд	3918	4305	4601	4869	5280	5119	5815	
	Үүнээс	-эрэгтэй	2020	2193	2372	2499	2664	2552	2924
		-эмэгтэй	1898	2112	2229	2370	2616	2567	2891
7 нас	Бүгд	506	489	552	573	562	540	601	
	Үүнээс	-эрэгтэй	253	256	294	293	300	284	286
		-эмэгтэй	253	233	258	280	262	256	315
8-15 нас	Бүгд	4022	4146	4297	4421	4461	4273	4325	
	Үүнээс	-эрэгтэй	1999	2072	2165	2269	2278	2154	2220
		-эмэгтэй	2023	2074	2132	2152	2183	2119	2105
16 нас	Бүгд	600	514	511	604	550	520	524	
	Үүнээс	-эрэгтэй	313	236	247	306	279	264	265
		-эмэгтэй	287	278	264	298	271	256	259
17 нас	Бүгд	630	611	537	484	568	532	511	
	Үүнээс	-эрэгтэй	313	312	252	229	281	262	252
		-эмэгтэй	317	299	285	255	287	270	259
18 нас	Бүгд	700	638	627	563	488	559	530	
	Үүнээс	-эрэгтэй	366	319	323	272	232	310	273
		-эмэгтэй	334	319	304	291	256	249	259
19-24 нас	Бүгд	4066	4203	4346	4337	3926	3841	3671	
	Үүнээс	-эрэгтэй	2025	2085	2190	2215	1967	1955	1862
		-эмэгтэй	2041	2118	2156	2122	1959	1886	1809
25-29 нас	Бүгд	2853	2990	3127	3278	3258	3567	3567	
	Үүнээс	-эрэгтэй	1416	1505	1555	1654	1607	1748	1807
		-эмэгтэй	1437	1485	1572	1624	1651	1819	1760
30-34 нас	Бүгд	2398	2574	2650	2725	2702	2858	2922	
	Үүнээс	-эрэгтэй	1176	1253	1348	1384	1399	1500	1529
		-эмэгтэй	1222	1321	1302	1341	1303	1358	1393
35-39 нас	Бүгд	2077	2183	2305	2347	2421	2524	2678	
	Үүнээс	-эрэгтэй	1023	1093	1134	1114	1170	1254	1333
		-эмэгтэй	1054	1090	1171	1233	1252	1270	1345
40-44 нас	Бүгд	1835	1863	1965	2094	2046	2094	2220	
	Үүнээс	-эрэгтэй	873	869	943	1023	1004	1017	1129
		-эмэгтэй	962	994	1022	1071	1042	1077	1091

45-49 нас	Бүгд		1670	1798	1828	1881	1862	1932	1956
	Үүнээс	-эрэгтэй	804	857	882	937	909	916	928
		-эмэгтэй	866	941	946	944	953	1016	1028
50-54 нас	Бүгд		1184	1315	1420	1536	1664	1674	1789
	Үүнээс	-эрэгтэй	537	632	701	727	786	808	821
		-эмэгтэй	647	683	719	809	878	866	968
55-59 нас	Бүгд		729	793	831	903	1078	1189	1258
	Үүнээс	-эрэгтэй	313	329	346	377	488	570	560
		-эмэгтэй	416	464	485	526	590	619	698
60 ба дээш нас	Бүгд		1674	1793	1861	1898	2027	2013	2180
	Үүнээс	-эрэгтэй	740	792	812	822	858	882	927
		-эмэгтэй	934	1001	1049	1076	1167	1131	1253

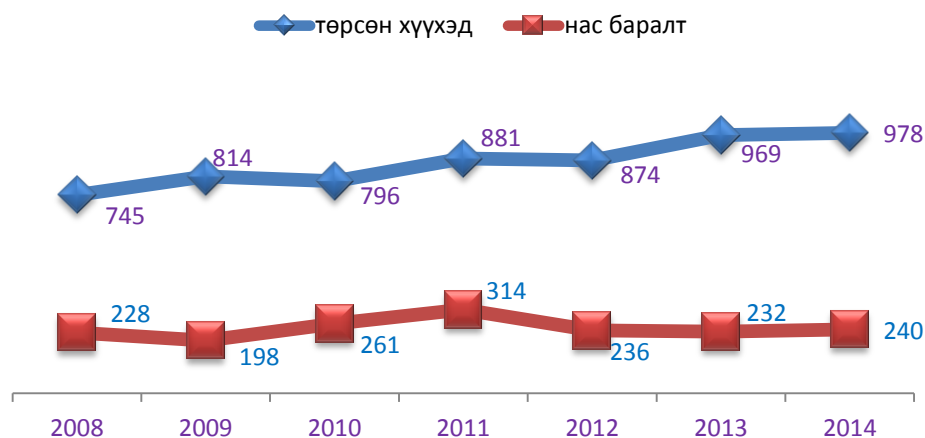
Нийт хүн амын **10741** буюу 31,1%-ийг 0-15 насны хүүхэд, **20928** буюу 60,6 %-ийг хөдөлмөрийн насны хүн ам, **2878** буюу 8,3%-ийг тэтгэврийн насныхан эзэлж байна.

97-оос дээш насны 2 иргэн амьдарч байгаагийн хамгийн өндөр настай нь 5-р хорооны иргэн Б.Хожоо 103 нас хүрсэн байна.

Хүн амын төрөлт, нас баралт:

Үзүүлэлт	2008	2009	2010	2011	2012	2013	2014
төрсөн хүүхэд-Бүгд	745	814	796	881	874	969	978
Үүнээс:	-эрэгтэй	385	416	428	455	414	496
	-эмэгтэй	360	398	368	426	460	474
Нас баралт –Бүгд	228	198	261	314	236	232	240
Үүнээс:	-эрэгтэй	137	127	170	194	156	139
	-эмэгтэй	91	71	91	120	80	93
Бүгдээс: -нялхас	3	5	8	5	14	16	6
Эзлэх хувь -нялхас	1.3	2.5	3.0	1.6	5.9	6.9	2.5

Тайлант онд 978 хүүхдийг иргэний бүртгэлд бүртгэн, нас барсан 240 хүнийг иргэний бүртгэлээс хасч, 191 гэрлэлтийг бүртгэж, 19 хүүхдийг үрчлүүлж, 52 гэр бүлийг цуцалсан байна. Төрсөн хүүхэд өмнөх оноос 9-өөр буюу 0,9%, нас баралт 8-аар буюу 3,4%, гэрлэлт 30-аар буюу 18,6%-иар тус тус өссөн байна. Харин нялхсын эндэгдэл 62,5%-иар буурсан байна.



Гэр бүл цуцлалт, жилээр:

	2008	2009	2010	2011	2012	2013	2014
--	------	------	------	------	------	------	------

“Налайх дүүргийн эдийн засаг, нийгмийн байдал” статистикийн 2014 оны танилцуулга

БҮГД		19	29	39	44	33	41	52
Гэр бүл байсан хугацаагаар /жилээр/	1 хүртэл	-	-	1	1	-	-	-
	1-3	3	2	11	6	4	1	3
	4-6	3	6	6	11	9	16	17
	7-9	4	1	3	6	3	6	9
	10-14	1	9	9	8	3	3	4
	15-19	6	6	4	5	5	5	8
	20 ба дээш	2	5	5	7	9	10	11

Нийт 52 гэр бүлийн цуцлалтыг гэр бүл байсан хугацаагаар нь ангилбал, 5,8% нь 1-3 жил, 32,7% нь 4-6 жил, 17,3% нь 7-9 жил, 7,7% нь 10-14 жил, 15,4% нь 15-19 жил, 21,2% нь 20 ба түүнээс дээш жил хангилсан хосууд байна.

Гэр бүл цуцлалтыг өнгөрсөн оны мөн үетэй харьцуулахад 26,8%-иар өссөн байна.

Үрчлэлт, насаар:

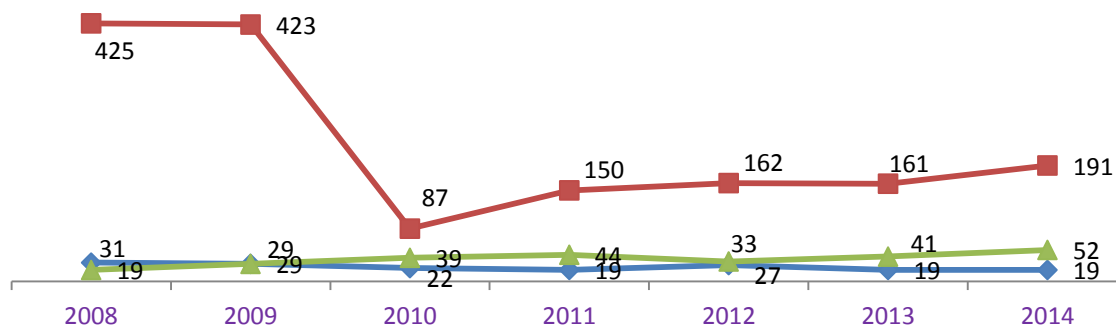
		2008	2009	2010	2011	2012	2013	2014
БҮГД		31	29	22	19	27	19	19
насаар	3 хүртэл	12	16	9	13	18	11	11
	3-6	5	4	5	1	2	3	3
	7-9	4	4	3	1	1	3	3
	10 ба дээш	10	5	5	4	6	2	2

2014 онд нийт 19 хүүхэд үрчлэгдсэнээс 57,9% нь 3 хүртэлх насны хүүхэд, 15,8% нь 3-6 насны хүүхэд, 15,8% нь 7-9 насны хүүхэд, 10,5% нь 10 ба түүнээс дээш насны хүүхэд байна. Нийт үрчлэгдсэн хүүхэд өнгөрсөн оны мөн үетэй адил байна.

Гэрлэлт, насны бүлгээр:

		2009		2010		2011		2012		2013		2014	
		Эр	Эм	Эр	Эм	Эр	Эм	Эр	Эм	Эр	Эм	Эр	Эм
Бүгд		423	423	87	87	150	150	162	162	161	161	191	191
Насны бүлгээр	18-19	22	47	2	14	1	7	-	5	3	9	1	3
	20-24	199	229	42	42	53	73	51	73	53	73	50	77
	25-29	125	96	21	13	54	34	70	53	67	51	79	59
	30-34	58	37	10	8	19	16	21	15	19	9	22	19
	35-39	9	11	2	5	7	9	8	10	7	8	19	15
	40-44	5	-	5	1	10	8	5	2	7	8	11	11
	45-49	-	1	2	2	2	2	5	4	4	7	4	3
	50+	5	2	3	2	4	1	2	-	7	4	5	4

— үрчлэлт — гэрлэлт — цуцлалт



Өрх толгойлсон эмэгтэй, ам бүлийн тоогоор:

Хороо		Ам бүлийн тоогоор							
		Бүгд		3 хүртэл		3-5 хүртэл		6 ба дээш	
		2013	2014	2013	2014	2013	2014	2013	2014
Өрх толгойлсон эмэгтэй		1665	1540	989	837	517	562	159	141
Үүнээс:	1-р хороо	294	290	158	127	82	118	54	45
	2-р хороо	437	420	331	327	80	75	26	18
	3-р хороо	275	211	195	129	54	60	26	22
	4-р хороо	225	181	115	53	88	103	22	25
	5-р хороо	129	117	28	39	83	74	18	4
	6-р хороо	110	101	87	80	16	12	7	9
	7-р хороо	195	220	75	82	114	120	6	18

Дүүргийн хэмжээнд эмэгтэй өрхийн тэргүүлэгчтэй нийт 1540 өрх байгаагийн 18,8% нь 1-р хорооных, 27,3% нь 2-р хорооных, 13,7% нь 3-р хорооных, 11,8 % нь 4-р хорооных, 7,6% нь 5-р хорооных, 6,6% нь 6-р хорооных, 14,2% нь 7-р хорооных байна.

Ам бүлийнх тоогоор авч үзвэл, 3 хүртэлх ам бүлтэй 837 буюу нийт өрхийн 54,4 %-ийг, 3-5 ам бүлтэй 562 буюу нийт өрхийн 36,5%-ийг, 6 ба түүнээс дээш ам бүлтэй 141 буюу нийт өрхийн 9,1 %-ийг тус тус эзэлж байна.

18 хүртэл насны хүүхэдтэй, гэр бүлгүй хүн:

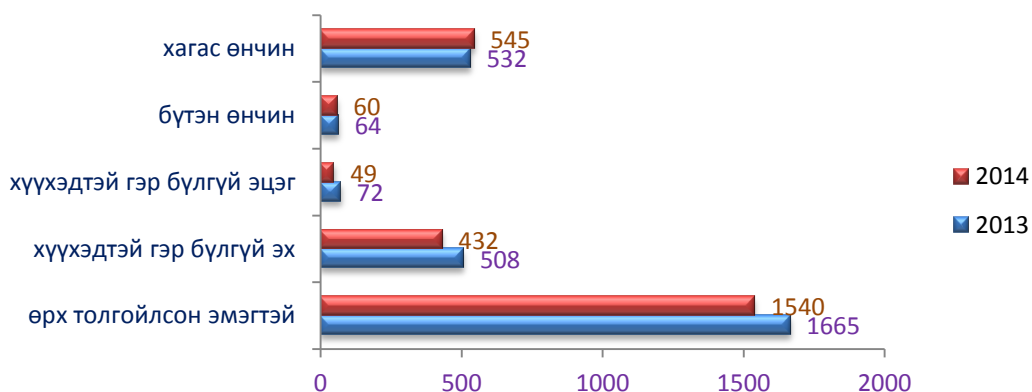
		Хүүхдийн тоогоор							
		Бүгд		3 хүртэл		3-5 хүүхэдтэй		6 ба дээш	
		2013	2014	2013	2014	2013	2014	2013	2014
Хүүхэдтэй гэр бүлгүй		580	481	408	338	130	115	42	28
үүнээс:	-эхийн тоо	508	432	360	305	113	104	35	23
	-эцгийн тоо	72	49	48	33	17	11	7	5

Хүүхэдтэй гэр бүлгүй нийт 481 хүний 89,8%-ийг эмэгтэй, 10,2%-ийг эрэгтэй гэр бүлгүй хүн эзэлж байна. Гэр бүлгүй хүний 70,3% нь гурав хүртэл хүүхэдтэй ба хамгийн олон нь байна.

Өнчин хүүхэд, насны бүлгээр:

Үзүүлэлт	Бүгд		Насны бүлэг						
	2013	2014	0-4	5-9	10-14	15	16	17	
Бүтэн өнчин хүүхэд	64	60	7	11	25	5	7	5	
Үүнээс: эмэгтэй	27	24	-	5	13	-	4	2	
Хагас өнчин хүүхэд	532	545	62	138	190	54	50	51	
Үүнээс: эмэгтэй	254	237	23	63	88	21	26	16	

Дүүргийн хэмжээнд бүтэн өнчин 60, хагас өнчин 545 хүүхэд байгаа нь өнгөрсөн оны мөн үеэс бүтэн өнчин хүүхэд 6,2%-иар буурч, хагас өнчин 2,4%-иар өссөн байна. Бүтэн өнчин хүүхдийн 40,0%, хагас өнчин хүүхдийн 43,5% нь эмэгтэй хүүхэд байна.



Хөгжлийн бэрхшээлтэй хүн:

Үзүүлэлт		Бүгд		Үүнээс: эмэгтэй	Төрөлхийн
		2013	2014		
Хөгжлийн бэрхшээлтэй хүний тоо		1628	1700	683	493
Үүнээс 0-14 насны хүүхэд		180	199	98	145
Бүгдээс	Хараа	105	86	39	34
	Хэл яриа	81	68	33	44
	Сонсгол	71	70	32	45
	Хөдөлгөөн	262	241	116	66
	Сэтгэц	253	262	128	153
	Хавсарсан	124	167	77	44
	Бусад	732	806	258	107
Тэргэнцэртэй хүн		42	51	23	10
Байнгын асаргаанд байдаг		279	316	130	136
Хөдөлмөр эрхэлж буй хөгжлийн бэрхшээлтэй хүн		221	228	87	5

Дүүрэгт нийт 1700 хөгжлийн бэрхшээлтэй хүн байгаагийн 40,2% эмэгтэйчүүд, 29,0% нь төрөлхийн хөгжлийн бэрхшээлтэй хүн байна. Нийт хөгжлийн бэрхшээлтэй хүний 11,7% нь 0-14 насныхан байна.

Мөн олдмол хөгжлийн бэрхшээлтэй 1207 иргэний 43,7% нь ердийн өвчнөөр, 44,9% нь мэргэжлээс шалтгаалах өвчнөөр, 5,0% нь зам тээврийн ослоор, 3,6% нь үйлдвэрийн ослоор, 2,8 % нь ахуйн ослоос шалтгаалсан байна.



БОЛОВСРОЛ

Их, дээд сургууль:

Монгол-Германы Ашигт Малтмал, Технологийн Их Сургуулийн /төрийн өмчийн/ сургалт нь англи хэл дээр явагддаг бөгөөд оюутнуудад олон улсын түвшинд мэргэжлээрээ ажиллах боломжийг олгодогоруу давуу ба мөн түүнчлэн Герман хэлийг 2 дахь хэл болгон заадаг байна. Монгол дахь их сургуурийн анхны хотхон болох “Кампус” нь оюутнуудад хамтдаа сурч, амьдарч, чөлөөт цагаа өнгөрөөх нөхцлийг бүрдүүлсэн.Тус сургууль нь одоогоор дараах хөтөлбөрүүдийг санал болгож байна.

- Инженерийн бэлтгэл хөтөлбөр- 1 жил,
- Уул уурхайн боловсруулах инженерийн бакалавр- 4 жил,
- Механик инженерийн бакалавр- 4 жил,
- Хүрээлэн буй орчны инженерийн бакалавр- 4 жил,

Цаашид магистр болох докторын сургалтуудыг санал болгож байна.
Нийт 54 ажилтантай, үүнээс: гадаадад магистр, докторын зэрэг хамгаалсан 14 багш, 5 гадаад багштай.

Мэргэжлийн сургалт үйлдвэрлэлийн төвд суралцагчид, мэргэжлээр:

Мэргэжлийн нэр /он		2010-2011	2011-2012	2012-2013	2013-2014	2014-2015
Суралцагчид		1200	1066	1041	845	848
Үндсэн ангид элсэгчид		471	877	504	845	459
Үүнээс	Насанд хүрэгчдийн сургалтанд элсэгч	240	120	120	126	120
	ЦШС-ний засварчин	31	54	-	-	-
	Өндөр хүчдэлийн тоноглолын монтер	-	-	15	15	-
	Хүнд машин механизмын оператор	-	-	73	49	51
	Дулааны тоног төхөөрөмжийн засварчин	-	41	-	7	-
	Экскаваторын машинч	59	108	-	-	-
	Бульдозерын машинч	85	126	-	-	-
	Токарь фрезер	27	71	12	-	12
	Цахилгаан хийн гагнуур	-	44	31	9	36
	Хүнд машин механизмын засварчин	-	-	18	-	26
	Ашигт малтмал, эрэл хайгуул	78	27	-	-	-
	Хоол үйлдвэрлэл, нарийн боов	-	95	51	8	37
	Компьютерийн эх бэлтгэгч нарийн бичиг	22	69	-	15	37
	Өрөмдлөгийн машинист	51	92	98	11	-
	Жижиг дунд үйлдвэрийн цахилгаанчин	28	55	44	-	-
	Барилгын засал чимэглэл	31	69	38	-	40
	Барилгын сантехник гагнуур	-	-	19	-	17
	Уулын ажлын машин тоног төхөөрөмжийн засварчин	29	22	-	-	-
	Автын засвар	-	-	-	12	51
	Иргэний барилгын сантехникч	30	73	19	-	-
	Гагнуур /насанд хүрэгчдийн/	20	-	17	14	-
	Уурхайн цахилгаанчин /насанд хүрэгчдийн/	40	20	-	-	-
	Уурхайн ашиглалт /насанд хүрэгчдийн/	40	20	46	8	-
Хүнд механизмын засвар /насанд хүрэгчдийн/	60	40	30	-	-	
Хүнд механизмын оператор/насанд хүрэгчдийн/	60	40	27	29	64	
Цахилгаанчин /насанд хүрэгчдийн/	20	-	-	-	22	
Өрмийн машинч	-	-	-	28	29	
Өндөр хүчдэлийн тоноглолын монтер	-	-	46	30	13	
Дулааны тоног төхөөрөмжийн засварчин	-	-	-	11	-	
Барилгын цахилгаанчин	-	-	-	-	24	
Төгсөлт		433	377	482	358	340
Үүнээс	ЦШС-ний засварчин	27	29	27	25	41
	Дулааны тоног төхөөрөмжийн засварчин	19	-	-	-	-
	Экскаваторын машинч	99	82	98	27	-
	Бульдозерын машинч	20	51	47	27	-
	Токарь фрезер	20	23	16	25	13
	Цахилгаан хийн гагнуур	20	20	16	-	36
	Ашигт малтмал, эрэл хайгуул	20	19	27	-	-
	Хоол үйлдвэрлэл, нарийн боов	50	16	45	57	37
	Компьютерийн эх бэлтгэгч нарийн бичиг	50	27	17	20	9
	Данс хөтлөгч нярав	-	-	-	-	-
	Иргэний барилгын сантехник	-	22	22	22	17
	Уулын цахилгаан механик	-	-	20	-	-

“Налайх дүүргийн эдийн засаг, нийгмийн байдал” статистикийн 2014 оны танилцуулга

Өрөмдлөгийн машинист	31	32	39	51	42
Жижиг дунд үйлдвэрийн цахилгаанчин	41	29	-	24	-
Барилгын засал чимэглэл	36	27	37	-	34
Уул уурхайн машин механизмын засварчин	-	-	40	20	27
Уулын ашиглалт	-	-	20	-	-
ДЦС-ын цахилгаан тоноглолын засварчин	-	-	11	-	-
Өндөр хүчдэлийн тоноглолын монтёр	-	-	-	18	10
Хүнд машин механизмын оператор	-	-	-	42	66
Автын засвар	-	-	-	-	8
Багш нарын тоо	47	55	49	47	47
1000 суралцагчид ногдох багш нарын тоо	39.2	51.6	47.1	55.6	55.4

Мэргэжлийн сургалт үйлдвэрлэлийн төвд 2013-2014 оны хичээлийн жилд нийт 848 сурагч элсэн орсныг өнгөрсөн оны мөн үетэй харьцуулахад 0,4%-иар өссөн байна. Насанд хүрэгчдийн элсэлтээр 120 хүн авч сургасан байна. Өнгөрсөн жил нийт 12 мэргэжлээр 340 хүн төгсчээ.

Ерөнхий боловсролын сургуульд суралцагчид, сургуулиар:

Үзүүлэлт	2014-2015 онд							Нийт дүн
	Голомт цогцолбор	Эрдмийн оргил цогцолбор	Чандмань цогцолбор	109-р бага сургууль	119-р сургууль	Хос уянга	Чандмань эрдэнэ	
Нийт бүлгийн тоо	56	50	21	11	50	6	8	202
Суралцагчид	1877	1423	457	350	1579	82	30	5798
бүлгээр								
1-р анги	242	137	58	82	196	15	1	731
11-р анги	27	38	18	0	46	0	0	129
Нийт багш нарын тоо	87	73	29	12	82	11	6	300
Үүнээс: Бага ангийн багш	30	21	11	12	24	6	1	105
Дунд, ахлах ангийн багш	57	52	18	0	58	5	5	195

2013-2014 оны хичээлийн жилд дүүргийн хэмжээнд 202 бүлэгт 5798 хүүхэд суралцсанаас 1-р ангид 731 хүүхэд элсэн оржээ.

Сургуулийн өмнөх боловсролд хамрагдагсад:

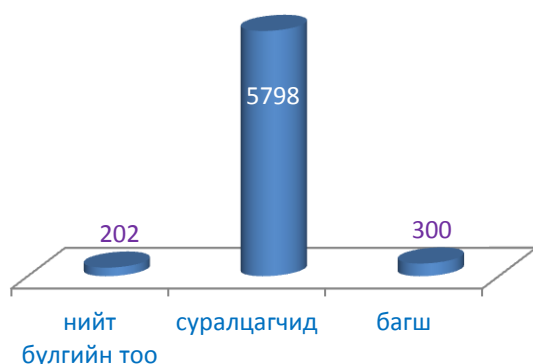
Цэцэрлэгийн нэр	Нийт ажиллагсад	Үүнээс:				Нийт	
		Үндсэн багш	Үүнээс			Бүлгийн тоо	Хүүхдийн тоо
			Бүлгийн	Дуу хөгжмийн	Туслах багш		
Төрийн өмчийн цэцэрлэг:							
23-р цэцэрлэг	40	20	11	1	8	10	373
123-р цэцэрлэг	37	13	6	1	6	7	325
140-р цэцэрлэг	24	9	5	0	4	4	203
151-р цэцэрлэг	30	15	7	1	7	7	351
152-р цэцэрлэг	31	13	6	1	6	7	320

“Налайх дүүргийн эдийн засаг, нийгмийн байдал” статистикийн 2014 оны танилцуулга

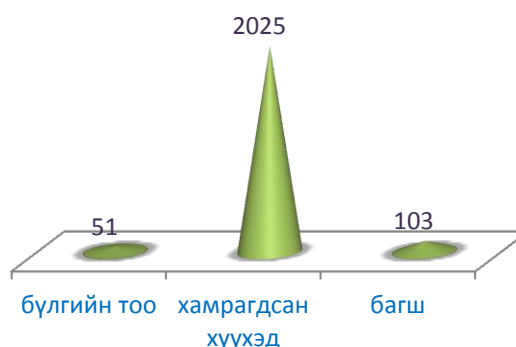
153-р цэцэрлэг	32	12	6	0	6	6	223
<i>Хувийн өмчийн цэцэрлэг:</i>							
Хос ирээдүй	6	4	2	0	2	1	31
Би нисгэгч	5	3	1	1	1	2	30
Төгс заяа	9	3	1	0	2	1	40
Тэнүүн төгөл	10	6	2	0	4	3	64
Билэг төгөл	11	5	2	0	3	3	65
Дүн	235	103	49	5	49	51	2025

2013-2014 оны хичээлийн жилд 51 бүлэгт 2025 хүүхэд, үүнээс төрийн өмчийн цэцэрлэгт 1795, хувийн цэцэрлэгт 230 хүүхэд хүмүүжсэн байна.

Ерөнхий боловсролын сургууль:



Сургуулийн өмнөх боловсрол:



СОЁЛ, УРЛАГ

он	2009	2010	2011	2012	2013	2014	
Үзүүлсэн үйлчилгээний тоо	99	130	113	98	189	167	
Үүнээс:	урлаг, уран сайхны	49	122	78	87	79	106
	явуулын	16	57	15	23	83	35
	уламжлалт зан үйлийн	-	-	2	3	2	3
	соёлын өв хамгаалах	4	2	-	2	3	2
	дугуйлан	6	6	6	6	9	6
	кино гаргалт	17	18	12	11	13	15
Нийт орлого /мян.төг/	4738.6	4520.2	4634.0	5759.8	5712.1	5652.6	

Соёл, урлагийн ордонд 167 ажил зохиогдож 5652,6 мян.төгрөгийн орлоготой ажилласан нь өнгөрсөн оноос 1,0%-иар буурсан байна.

БУХ НИЙТИЙН БИЕЙН ТАМИР, СПОРТ

Уралдаан тэмцээний оролцоо:

	АЛТ		МЭНГЭ		ХҮРЭЛ		БҮГД	
	2013	2014	2013	2014	2013	2014	2013	2014
Улсын аварга шалгаруулах тэмцээн	6	3	8	2	5	1	19	6
Хотын аврага	4	1	9	3	4	2	17	6

“Налайх дүүргийн эдийн засаг, нийгмийн байдал” статистикийн 2014 оны танилцуулга

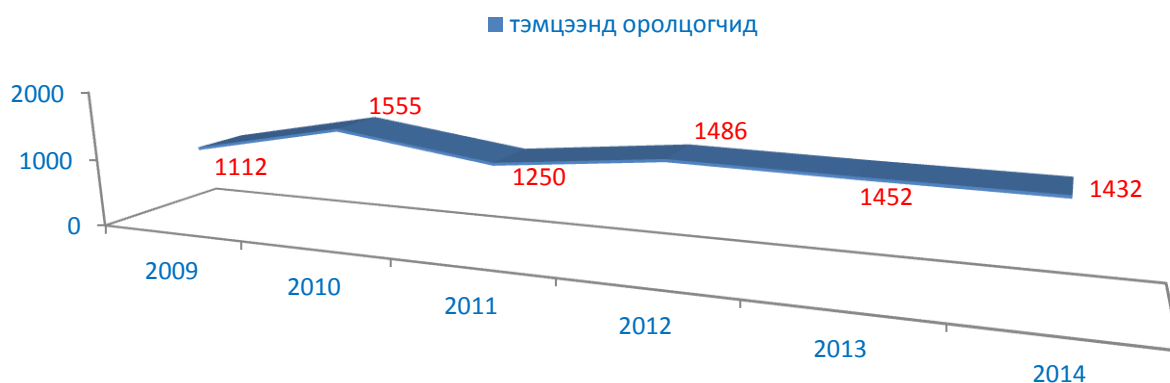
Дэлхийн аврага	3	4	-	1	-	-	3	4
Дүн	13	8	17	6	9	3	39	16

2014 онд Улсын аварга шалгаруулах тэмцээн, хотын аварга шалгаруулах тэмцээнүүдээс нийт 16 медаль хүртсэн нь өмнөх оноос 60,0 %-иар буурсан байна. Дэлхийн пауэрлифтинг хүчний төрөлт тэмцээнээс 4 алтан медаль авсан байна.

Уралдаан тэмцээн:

Үзүүлэлт		Оролцсон тамирчдын тоо					
		2009	2010	2011	2012 о	2013	2014
Улсын аварга шалгаруулах	Насан хүрэгчид	166	182	138	140	124	118
	өсвөр үе	-	200	108	216	240	210
Нийслэлийн аварга шалгаруулах	Насан хүрэгчид	64	120	72	80	96	207
	өсвөр үе	248	273	226	300	360	252
Нэрэмжит тэмцээн	Насан хүрэгчид	186	250	180	150	112	115
	өсвөр үе	448	530	526	600	520	530

Улс, нийслэлийн аварга шалгаруулах, нэрэмжит тэмцээнүүдэд давхардсан тоогоор нийт 1432 тамирчин оролцсон байна.



Бэлтгэл сургууллт:

		2009	2010	2011	2012	2013	2014	
Секцэнд хичээллэгсэд		441	528	288	450	580	662	
ҮҮНЭЭС	Өсвөр үе	329	372	194	360	398	434	
	Үүнээс:	Бөх	60	78	32	26	40	60
		Үндэсний сур	-	-	10	4	8	4
		Хөнгөн атлетик	27	43	20	18	10	12
		Шатар, даам	40	49	16	10	14	36
		Сагсан болон гар бөмбөг	-	69	72	124	136	128
		Ширээ талбайн теннис	24	-	-	20	28	30
		Уран сайхны гимнастик	44	-	-	64	64	-
		Хөл бөмбөг	36	39	24	20	32	68
		Бокс	29	23	20	4	2	-
		Спорт тоглоом	69	71	-	70	64	96
	Насанд хүрэгчид	112	156	94	121	182	228	
	Үүнээс:	Бөх	30	36	18	20	24	30
		Үндэсний сур	-	-	-	6	8	10
		Хөнгөн атлетик	-	-	-	10	6	8
Шатар, даам		24	30	12	6	12	20	
Сагсан болон гар бөмбөг		-	34	36	45	60	64	

“Налайх дүүргийн эдийн засаг, нийгмийн байдал” статистикийн 2014 оны танилцуулга

	Ширээ талбайн теннис	12	-	8	8	16	20
	Шагайн харваа	16	18	20	16	32	36
	Спорт тоглоом	30	38	-	10	24	40



ХУДАЛДАА, НИЙТИЙН ХООЛ

	Цэгийн тоо					
	2009	2010	2011	2012	2013	2014
Хүнсний барааны дэлгүүр	137	119	187	206	204	171
Үүнээс: архи худалдаалдаг дэлгүүр	89	109	111	119	118	121
Холимог барааны дэлгүүр	4	4	5	7	8	6
Бөөний худалдаа	-	2	2	4	4	4
Барилгын материалын дэлгүүр	2	3	3	3	5	12
Хүнс, барааны зах	3	3	3	3	3	2
Зоогийн газар	7	11	12	12	16	12
Баар	7	7	10	9	8	5
Цайны газар	13	27	28	35	36	19
Кафе	-	-	-	3	3	-
Худалдааны төв	-	-	-	-	-	4
Дүн	176	177	252	282	287	235

2014 оны байдлаар худалдаа, нийтийн хоолны цэг салбарын тоо 283 болж, өнгөрсөн оны мөн үеэс 18,1%-иар буурсан байна.



АЖ ҮЙЛДВЭР

Аж үйлдвэрийн бүтээгдэхүүний үйлдвэрлэл:

№	Үзүүлэлт	хэмжих нэгж	Нийт үйлдвэрлэл /биет хэмжээгээр/			Нийт үйлдвэрлэл /үнийн дүнгээр, сая.төг/		
			2012	2013	2014	2012	2013	2014
1	Нүүрс	мян.тн	2.7	2.3	6.1	70.4	106.5	253.5
2	Тоосго	мян.ш	14247.5	18686.4	20875.4	2850.6	3168.7	3137.2
3	Шохой	мян.тн	43.5	38.3	40.6	310.5	279.2	405.9

4	Цемент	мян.тн	37.7	36.8	37.4	5477.6	5248.2	5629.4
5	Элс	мян.м3	-	-	45.8	-	-	325.2
6	Дулаан	мян. Гкал	99.7	98.0	98.1	968.8	1221.0	1478.4
7	Эрчим хүч	мян. квт.цаг	89396.4	93704.9	104316.0	8848.5	10079.2	12663.9
8	Оёдол	мян.ш	14.9	12.3	9.8	56.8	99.2	68.0
9	Талх	тн	27.9	18.7	24.0	25.3	17.4	22.5
10	Ус	мян.тн	1241.3	1453.4	1555.4	322.8	428.4	482.7
	ДҮН					18965.0	20647.9	24466.7

2014 оны эцэст аж үйлдвэрийн бүтээгдэхүүний нийт борлуулалт 24466.7 сая төгрөг болж, ноднингийн мөн үеэс 18,5%-иар өсчээ.

Нүүрс 2,4 дахин, шохой 45,4%, цемент 7,3%, дулаан 21,1%-иар, эрчим хүч 25,6%-иар, талх 29,3%, усны борлуулалтын орлого 12,7%-иар тус тус өсч, тоосго 1,0%, оёдлын үйлдвэрийн борлуулалтын орлого 31,4%-иар тус тус буурчээ.



ХӨДӨӨ АЖ АХУЙ

Мал, тэжээвэр амьтдын 2014 оны тооллогоор нийт 49745 толгой мал тоологдсон нь 2013 оноос 10,2 хувиар буюу 4585 толгой малаар өссөн. Нийслэлийн хэмжээнд 385364 толгой мал тоологдсон бөгөөд дүүргийн мал 12,9 хувийг эзэлж байна.

Малын тоог төрлөөр нь өмнөх онтой харьцуулахад тэмээ 6 толгой буюу 54,5%, адуу 352 толгой буюу 7,8%, үхэр 1279 толгой буюу 14,0%, хонь 1808 толгой буюу 10,1%, ямаа 1140 толгой буюу 8,3 хувиар тус тус өсчээ.

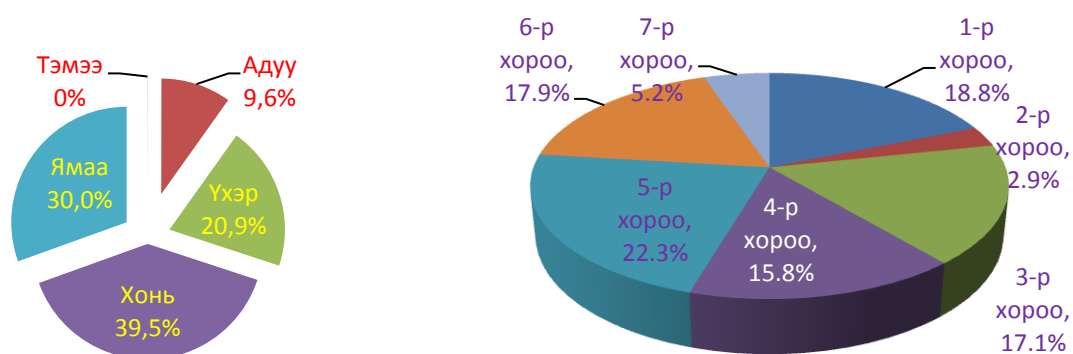
Иргэдийн хувийн мал 49648 толгой, аж ахуйн нэгж, байгууллагын мал 97 болж өмнөх оноос иргэдийн мал 4620 толгой буюу 10,3 хувиар өсч, аж ахуйн нэгж, байгууллагын мал 35 толгой буюу 26,5 хувиар буурсан байна.

Нийт малтай өрх 755, үүнээс малчин өрх 264 байна.

Малын тоо, хороо/төрлөөр:

Хороо	2013	2014	Үүнээс:					өсөлт / бууралт	
			Тэмээ	Адуу	Үхэр	Хонь	Ямаа	тоо	хувь
1-р хороо	9094	9333	2	525	1471	4262	3073	239	2.6
2-р хороо	1724	1320	-	278	522	293	227	-404	-23.4
3-р хороо	7722	8523	-	930	1045	3507	3041	801	10.4
4-р хороо	7210	7855	11	726	1337	3645	2136	645	8.9
5-р хороо	9039	11091	2	687	1966	4673	3763	2052	22.7
6-р хороо	8052	8936	2	1307	3696	2188	1743	884	11.0
7-р хороо	2187	2590	-	265	337	1058	930	403	18.4
Дүн	45028	49648	17	4718	10374	19626	14913	4620	10.3
ААН	132	97	-	70	27	-	-	-35	-26.5
ДҮН	45160	49745	17	4788	10401	19626	14913	4585	10.2
Хонин толгойд Шилжүүл-снээр	116052	129055	85	33516	62406	19626	13422	13002	11,2

Тайлбар: Таван хошуу малыг хонин толгойд шилжүүлэх коэффициент: 1 тэмээ - 5 хонь, 1 адуу - 7 хонь, 1 үхэр - 6 хонь, 1 хонь - 1 хонь, 1 ямаа - 0.9 хонь.



Малтай өрхийн тоо:

Малын тоо	Малтай өрхийн тоо	Ам бүлийн тоо	Нийт малын тоо	үүнээс :				
				тэмээ	адуу	үхэр	хонь	ямаа
10 хүртэл	275	941	1449	4	103	1315	16	11
11-30	177	611	3226	1	481	2267	207	270
31-50	70	218	2778	-	618	1387	313	460
51-100	88	291	6234	1	965	2063	1617	1588
101-200	68	307	9547	6	1163	1344	3769	3265
201-500	68	277	19643	5	1019	1631	9468	7520
501-999	7	29	4627	-	315	267	2714	1331
1000-1499	2	15	2144	-	54	100	1522	468
Дүн	755	2689	49648	17	4718	10374	19626	14913

2014 онд 3,4-р хорооны 2 малчин өрх 1000-аас дээш мал тоолуулж, 2 ихэр тугал төрлөө.

Дүүргийн малтай нэг өрхөд 66 толгой мал, хонин толгойд шилжсэнээр 171 толгой мал ногдож байгаа бөгөөд малтай өрхийн ам бүлийн нэг хүнд 19 толгой мал, хонин толгойд шилжсэнээр 48 бог мал ногдож байна.

Том малын зүй бус хорогдол, төл бойжилт:

Үзүүлэлтүүд	2013		2014				
	Бүгд	Бүгд	Тэмээ	Адуу	Үхэр	Хонь	Ямаа
Хорогдсон том мал	455	101	-	5	22	36	38
Үүнээс: өвчнөөр хорогдсон	46	1				1	
Гарсан төл	14230	18309	-	838	3190	7925	6356
Бойжсон төл	13997	18210	-	835	3168	7886	6321
Бойжилтын хувь	98.4	99.4	-	99.6	99.3	99.5	99.4

2014 онд төл бойжилт 99,4 хувьтай байгаа нь өнгөрсөн оны мөн үетэй харьцуулж үзэхэд 1,0 пунктээр өссөн байна. Том малын хорогдол 101 байгаа нь өнгөрсөн оны мөн үеэс 77,8 %-иар буурсан байна.

Дүүргийн хэмжээнд 1212 гахай, 62864 шувуу, үүнээс 62767 нь тахиа, 43 бүл зөгий, 13 туулай, 1 илжиг, 2 цаа, тэжээвэр 3000 нохой, 83 муур тооллогдож, өмнөх онтой харьцуулахад гахай 46,4%, шувуу болон тахиа 0,4%-иар өслөө.

Газар тариалан эрхлэлт:

	2010		2011		2012		2013		2014	
	Төмс	Хүнсний ногоо	Төмс	Хүнсний ногоо	Төмс	Хүнсний ногоо	Төмс	Хүнсний ногоо	Төмс	Хүнсний ногоо
<i>Дүн /тн/</i>	94.0	29.1	75.4	50.3	102.8	40.5	413.4	131.6	277.4	148.1

Нийт хураан авсан төмс, хүнсний ногооны 43,6 хувийг аж ахуйн нэгж байгууллага, 56,4 хувийг иргэд хураан авав. Дүүргийн хэмжээнд 6 аж ахуйн нэгж, 688 өрх тариалалт хийсэн байна.



НИЙГМИЙН ДААТГАЛ, ХАЛАМЖ

2014 онд дүүргийн нийгмийн даатгалын хэлтсийн үйлчилгээнд 415 аж ахуйн нэгж, байгууллагын 31,7 мянга гаруй хүн хамрагдаж шимтгэл төлжээ.

№	Сангууд	Хүний тоо	Зарцуулсан хөрөнгө /мян.төг/
1	Тэтгэврийн даатгалын сан	4082	10271821,1
2	Тэтгэмжийн даатгалын сан	1505	557381,4
3	Үйлдвэрлэлийн осол, МШӨ-ий даатгалын сан	899	2705170,1
4	Эрүүл мэндийн даатгалын сан	66729	2032036,0
5	Ажилгүйдлийн даатгалын сан	153	152083,0
	Дүн	73368	15,718,491,6

Нийт шимтгэл төлөгчдийн 20390 буюу 64,3 хувь нь аж ахуйн нэгж, байгууллагын, 9653 буюу 30,4 хувь нь төсөвт байгууллагын, 1657 буюу 5,2 хувь нь сайн дурын даатгуулагчид байна. Даатгуулагчийн тоо өмнөх оноос 8,1 хувиар буюу 2375 хүнээр нэмэгджээ.

Дүүргийн нийгмийн даатгалын хэлтэс нь 2014 оны нийгмийн даатгалын шимтгэлийн орлогын төлөвлөгөөг 90,9 хувиар биелүүлж, нийгмийн даатгалын санд нийт 6,9 тэрбум төгрөг хуримтлуулсан байна. Даатгалын санд хуримтлуулсан нийт шимтгэлийн орлогын 62,7 хувь нь тэтгэврийн даатгалын санд, 23,6 хувь нь эрүүл мэндийн даатгалын санд, 6,8 хувь нь тэтгэмжийн даатгалын санд, 5,4 хувь нь үйлдвэрлэлийн осол мэргэжлээс шалтгаалах өвчний (ҮОМШӨ) даатгалын санд, 1,5 хувь нь ажилгүйдлийн даатгалын санд тус тус төвлөрчээ.

Дүүргийн нийгмийн даатгалын сангаас энэ онд даатгуулагч, иргэдэд 15,7 тэрбум төгрөгийн тэтгэвэр, тэтгэмж, төлбөр, сургалтын болон эмчилгээний зардал, эмийн үнийн хөнгөлөлт олгосон байна. Нийт зардлын 65,3 хувийг тэтгэврийн, 12,9 хувийг эрүүл мэндийн, 17,2 хувийг ҮОМШӨ-ний, 3,5 хувийг тэтгэмжийн, 1,1 хувийг ажилгүйдлийн даатгалын сангаас олгосон зардал эзэлж байна.

Тэтгэврийн даатгалын сангаас тэтгэвэр авагч иргэдийн тоо 2014 онд 4082, олгосон тэтгэврийн хэмжээ өссөн дүнгээр 10,3 тэрбум төгрөгт хүрчээ.

Олгосон нийт тэтгэврийн 79,0 хувийг өндөр насны, 14,6 хувийг хөгжлийн бэрхшээлтэй иргэдийн, 6,4 хувийг тэжээгчээ алдсаны тэтгэвэрт зарцуулсан байна.

Халамжийн үйлчилгээ:

№	Үзүүлэлтүүд	Хүний тоо	Дүн /мян.төг/
1	Халамжийн орлого /бүгд/	-	2866090.1
2	Зарцуулалт бүгд	12435	2839386.8
3	Үүнээс: Халамжийн тэтгэвэр	902	1059802.5
4	Нөхцөлт мөнгөн тэтгэмж	1118	419620.1
5	Иргэнд үзүүлэх хөнгөлөлт	417	41715.1
6	Халамжийн үйлчилгээ	1161	85295.0
7	Ахмад настны хөнгөлөлт	3530	255688.7
8	Хөгжлийн бэрхшээлтэй иргэдэд	1664	177236.4
9	Эхчүүдийн мөнгөн тэтгэмж	1061	431622.5
10	Алдарт эхийн одонгийн тусламж	2573	346140.0
11	Алдар цолтой ахмадуудад	9	22266.5

2014 оны жилийн эцсийн байдлаар давхардсан тоогоор 12435 хүнд 2839386.8 мянган төгрөгийн халамжийн тэтгэмж, тусламж, хөнгөлөлт үзүүлсэн байна.



АЖИЛ ЭРХЛЭЛТ

Дүүргийн Хөдөлмөрийн хэлтэст бүртгэлтэй, ажил идэвхтэй хайж байгаа ажилгүй иргэдийн тоо 2014 оны 12 дугаар сарын эцэст 1093 болж, өмнөх оны мөн үеэс 16.2 хувь буюу 212 хүнээр буурсан. Нийт ажилгүйчүүдийн 605 буюу 55.4 хувь нь эмэгтэйчүүд байна.

2014 оны 12-р сард ажилгүй 228 иргэн шинээр бүртгүүлж, бүртгэлтэй ажилгүй байсан 5 иргэн ажилд орж, 381 хүн бүртгэлээс хасагджээ.

Ажилгүй иргэдийн тоо:

Үзүүлэлт	2012	2013	2014
Өмнөх сарын эцэст байсан ажилгүйчүүд	1419	1306	1093
Үүнээс: эмэгтэй	794	736	605
Тайлант сард нэмэгдсэн ажилгүйчүүд	31	0	228
Ажилгүйчүүдээс тайлант сард ажилд орсон	11	39	5
Тайлант сард ажилгүйчүүдийн бүртгэлээс хасагдсан	55	346	381
Тайлант сарын эцэст байгаа ажилгүйчүүд	1395	960	941
үүнээс: эмэгтэй	784	556	486

2014 оны 12-р сарын эцэст 941 хүн Хөдөлмөрийн хэлтэст бүртгэлтэй байгаагийн 51,6 хувь нь эмэгтэйчүүд байна. Өнгөрсөн оны мөн үетэй харьцуулахад, бүртгэлтэй ажилгүйчүүд 19 буюу 2,0 хувиар, эмэгтэйчүүд 70 буюу 12,6 хувиар буурсан.

Бүртгэлтэй ажилгүйчүүдийн 220 буюу 23,4 хувь нь 15-24 насныхан, 312 буюу 33,2 хувь нь 25-34 насныхан, 206 буюу 21,9 хувь нь 35-44 насныхан, 147 буюу 15,6 хувь нь 45-59 насныхан 33 буюу 3,5 хувь нь 55-59 насныхан, 23 буюу 2,4 хувь нь 60-аас дээш насныхан эзэлж байна.

Тайлант сарын эцэст байгаа ажилгүйдлүүд /боловсрол, насаар/

Үзүүлэлт	12-р сар		Өсөлт бууралт	
	2013	2014	Тоо	хувь
Ажилгүйдлүүд-бүгд	960	941	-19	-2.0
-магистр	-	2	-	-
-дээд	131	155	24	18.3
-тусгай дунд	33	57	24	72.7
-мэргэжлийн анхан шатны	96	126	30	31.3
-бүрэн дунд	567	453	-114	-20.1
-бүрэн бус дунд	108	116	8	7.4
-бага	15	20	5	33.3
-боловсролгүй	10	12	2	20.0

Хөдөлмөрийн чадвартай ажил идэвхтэй эрж байгаа ажилгүйдлүүдийн 16,5% нь дээд боловсролтой, 6,0% нь тусгай дунд, 13,4% нь мэргэжлийн анхан шатны боловсролтой, 48,1% нь бүрэн дунд, 12,3% нь бүрэн бус дунд боловсролтой, 2,1% нь бага боловсролтой, 1,3% нь боловсролгүй иргэн байна.

Эдийн засгийн идэвхтэй хүн ам:

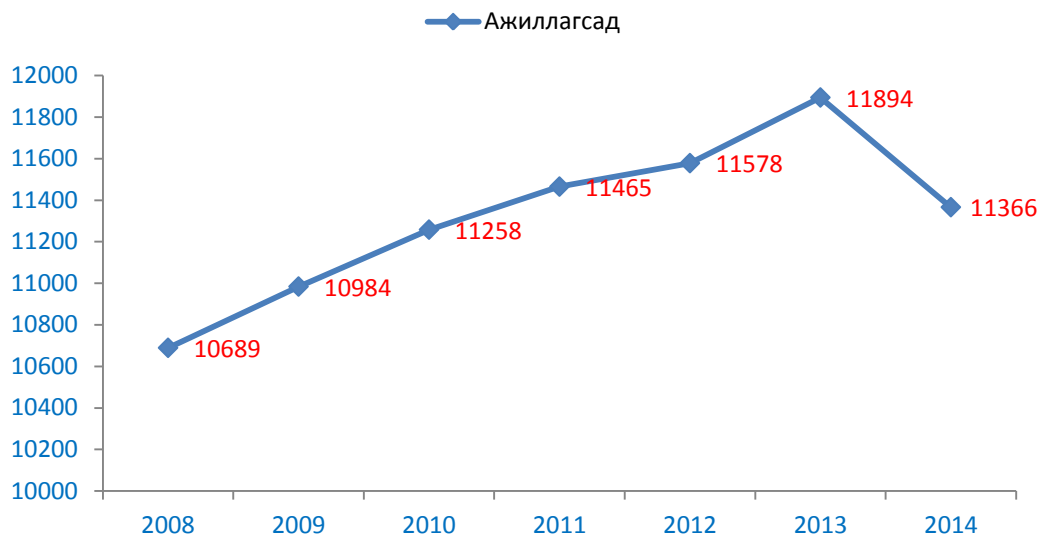
Үзүүлэлт	2008	2009	2010	2011	2012	2013	2014	
Эдийн засгийн идэвхтэй хүн ам	10821	11086	11477	11613	12973	12854	12307	
Ажиллагсад	10689	10984	11258	11465	11578	11894	11366	
Ажилгүйдлүүд	132	102	219	148	1395	960	941	
Ажилгүйдлийн түвшин %	1.2	0.9	1.9	1.3	10.7	7.5	7,6	
Нийт хүн ам	28862	30215	31458	32513	32893	33234	34547	
Нийт хүн амд эдийн засгийн идэвхтэй хүн амын эзлэх хувийн жин	37.5	36.6	36.5	35.7	39.4	38.7	35,6	
Хөдөлмөрийн насны нийт хүн ам	18742	19482	20147	20752	20563	19618	20928	
Үүнээс	1-р хороо	5530	5884	6254	3791	3719	3508	3733
	2-р хороо	4683	4806	4875	5007	4906	4608	4814
	3-р хороо	3193	3260	3256	3421	3235	2957	3165
	4-р хороо	3266	3364	3502	3634	3670	3799	4053
	5-р хороо	1338	1352	1441	1557	1553	1468	1632
	6-р хороо	732	816	819	889	914	825	876
	7-р хороо	-	-	-	2453	2566	2453	2655
Хөдөлмөрийн насны нийт хүн амд эдийн засгийн идэвхтэй хүн амын эзлэх хувийн жин	57.7	56.9	57.0	56.0	63.1	65.5	58,8	
Нийт хүн амд ажиллагсдын эзлэх хувийн жин	37.0	36.3	35.8	35.3	35.2	35.8	32,9	

Тайлбар: Ажиллах хүч буюу эдийн засгийн идэвхтэй хүн ам нь АЖИЛЛАГСАД, хөдөлмөр эрхлэлтийн албанд бүртгэлтэй АЖИЛГҮЙЧҮҮД-ийн нийлбэр юм.

2014 онд ЭЗИХА өнгөрсөн оны мөн үеэс 547 хүнээр буюу 4,2%-иар буурчээ. Ажилгүйдлийн түвшин нь 7,6 % байна.

Нийт хүн амд эдийн засгийн идэвхтэй хүн амын эзлэх хувийн жин 35,6% байна.

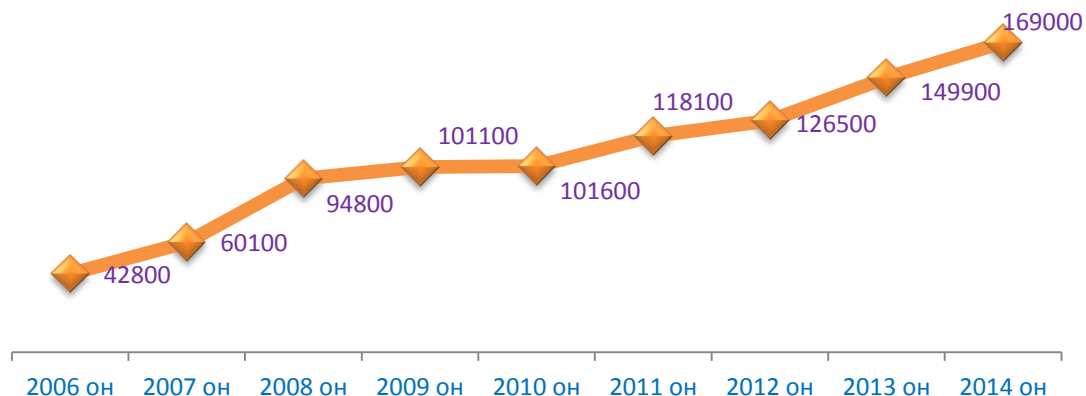
Ажиллагсдыг графикаар харуулбал:



Амьжиргааны доод түвшин:

Он	2006	2007	2008	2009	2010	2011	2012	2013	2014
төгрөг	42800	60100	94800	101100	101600	118100	126500	149900	169000

Амьжиргааны доод түвшингээс доогуур орлоготой ерхийн 1 хүнд ногдох орлого нь 2014 онд 169000 төгрөг болсныг өнгөрсөн оны мөн үетэй харьцуулахад 12,7 %-иар өссөн байна.



ЭРҮҮЛ МЭНД

2014 онд 1012 хүүхэд мэндэлсэн нь өмнөх оноос 41 хүүхдээр олон байна.

Төрөлт, эх хүүхдийн эндэгдэл:

Үзүүлэлтүүд	2009	2010	2011	2012	2013	2014	Өсөлт, бууралт	
							тоо	хувь
Эмнэлэгт төрсөн эхийн тоо	815	823	881	933	969	1006	37	3,8
Амьд төрсөн хүүхэд	819	823	878	930	971	1012	41	4,2

“Налайх дүүргийн эдийн засаг, нийгмийн байдал” статистикийн 2014 оны танилцуулга

Амьгүй төрсөн	7	8	14	11	5	2	-3	60,0
Төрөхийн улмаас эндсэн эх	-	-	-	1	1	2	1	100,0
Нас баралт	182	254	321	251	224	233	9	4,0
1 хүртэл насандаа эндсэн хүүхэд	20	19	18	20	17	15	-2	11,8
Эмнэлгийн нас баралт	19	30	21	20	19	16	-3	15,8
Гэрийн нас баралт	136	193	247	194	175	188	13	7,4
УБ-т нас барсан	27	31	35	37	30	29	-1	3,3

Тайлант онд эмнэлэгт 1006 эх амаржиж, 233 хүн нас барсан бөгөөд өнгөрсөн оны мөн үеэс төрөлт 3,8 %, нас баралт 4,0%-иар өссөн байна. Нийт нас баралтын 6,4%-ийг нялхсын эндэгдэл эзэлж байгаа ба өнгөрсөн оны мөн үеэс нялхсын эндэгдэл 11,8%-иар буурсан байна.



Халдварт өвчин:

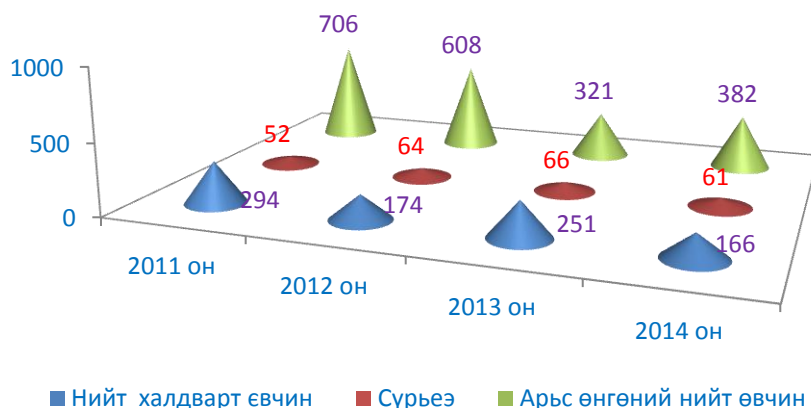
Өвчний төрөл	2011		2012		2013		2014	
	тоо	10000 хүнд	тоо	10000 хүнд	тоо	10000 хүнд	тоо	10000 хүнд
Нийт халдварт өвчин	294	90.4	174	52.9	251	76,5	166	48,0
Гепатит	236	72.6	93	28.3	20	6.1	9	2,6
Дизентери	37	11.4	28	8.7	20	6.1	8	2,3
Менингит	1	0.3	-	-	-	-	3	0,8
Бусад	20	6.1	53	16.1	211	64,1	146	42,2
Сүрьеэ	52	16.0	64	19.4	66	20.2	61	17,7
Арьс өнгөний нийт өвчин	706	217.1	608	184.8	321	98,2	382	110,6
Мөөгөнцөр	8	2.5	17	5.2	14	4.3	24	6,9
Тэмбүү	49	15.1	39	11.8	86	26.3	128	37,0
Хамуу	121	0.4	58	17.6	36	11.0	5	1,4
Хүйтэн	43	13.2	16	4.8	10	3.1	25	7,2
Трихомониаз	97	29.8	70	21.3	75	22.9	69	19,9
Б.З-ийн мөөгөнцөр	388	119.3	408	124.0	88	26.9	131	37,9

Халдварт өвчин 166 гарсан нь өнгөрсөн оны мөн үеэс 33,9 %-иар буурсан байна. Нийт өвчлөлийн 5,4 %-ийг халдварт шар өвчин, 4,8%-ийг дизентери, 88,0 %-ийг бусад өвчин эзэлж байна.

Арьс өнгөний өвчлөл 382 гарсан нь өнгөрсөн оны мөн үеэс 19,0%-иар өссөн байна.

Нийт өвчлөлийн 6,3%-ийг мөөгөнцөр, 33,5%-ийг тэмбүү, 1,3%-ийг хамуу, 6,5%-ийг хүйтэн өвчин, 18,1%-ийг трихомониаз, 34,3%-ийг бэлгийн замын мөөгөнцөрөөр өвчлөгсөд эзэлж байна.

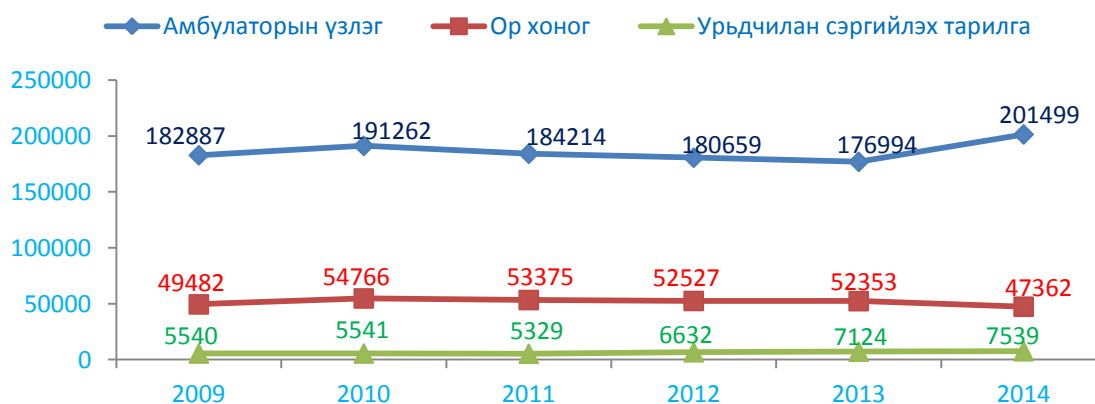
Сүрьеэгээр өвчлөгсөд 61 байгаа нь өнгөрсөн оны мөн үетэй харьцуулахад 5-аар буюу 7,6%-иар буурсан байна.



Эмнэлгийн үзлэгийн үзүүлэлт:

Үзүүлэлт	2009	2010	2011	2012	2013	2014	2014/2013	
							тоо	хувь
Амбулаторын үзлэг	182887	191262	184214	180659	176994	201499	24505	13.8
Урьдчилан сэргийлэх тарилга	5540	5541	5329	6632	7124	7539	415	5.8
Ор хоног	49482	54766	53375	52527	52353	47362	-4991	-9.5
Орны тоо	-	-	165	165	165	165	-	-
Эмчийн тоо	-	-	73	74	65	68	3	4.6
Сувилагчийн тоо	-	-	112	119	102	102	-	-

Өнгөрсөн оны мөн үетэй харьцуулахад, амбулаторийн үзлэг 13,8%, урьдчилан сэргийлэх тарилга 5,8%-иар өсч, ор хоног 9,5%-иар буурсан байна. Дүүргийн хэмжээнд 68 эмч, 102 сувилагч ажиллаж байна.



Хувийн хэвшлийн эрүүл мэндийн байгууллага, аж ахуйн нэгж:

	Хамрагдсан байгууллагын тоо	Үйлчилсэн хүний тоо	Борлуулалт, үйлчилгээний орлого /мян.төг/

	2013	2014	2013	2014	2013	2014
Шүдний эмнэлэг	2	1	4099	1646	42220.5	19761.1
Нүдний эмнэлэг	1	1	519	620	4506.7	15334.6
Хувийн эмнэлэг	1	1	2133	1630	64420.0	48600.0
Эмийн сан	4	7	-	-	454338.7	768855.1

2014 оны байдлаар эмийн сангийн орлого 768855.1 мянган төгрөг болсон нь өнгөрсөн оны мөн үетэй харьцуулж үзэхэд 69.2 %-иар, нүдний эмнэлгийн орлого 3 дахин өсч, шүдний эмнэлгийн орлого 53.2 %-иар, хувийн эмнэлгийн орлого 24,6 %-иар тус тус буурсан байна.



МЭДЭЭЛЭЛ, ХОЛБОО

Мэдээлэл, холбооны сүлжээний хангамж:

Дүүргийн мэдээлэл, холбооны үндсэн сүлжээнд ZTE S385, Alcatel 1660SM, Cisco 3750 switch, ASR router, TCL эйр кондишн, STARMUX-шилэн кабелийн төхөөрөмж болон хот хооронд нийт 122,6 км, хот дотор нийт 4,1 км шилэн кабелийн сүлжээ байна.

Мөн АД 30С, KDE45SS03 аваарын дизель, ZXDU 58-2 шулуутгагч, 120А/Ц группын 3 баттерей, 800А/Ц группын 1 баттерей бүхий зай тэжээлийн тоног төхөөрөмжүүд, 12 хуваарилах шүүгээний хүрээнд нийт 10411м сувагчлал, 79 худагт нийт 9534м 3080 хосын гол кабель, 11080м 4200 хосын салбар кабель ашиглагдаж байна.

Холбооны газар нь 183870,6 мянган төгрөгний орлоготой ажиллаж, үүний 90096,6 мянган төгрөг буюу 49,0% нь хүн амд үзүүлсэн үйлчилгээний орлого байна.

Үзүүлэлт	Хэмжих нэгж	2009	2010	2011	2012	2013	2014
Нийт орлого	мян.₮	251424.7	240897.0	231019.2	224783.7	214905.3	183870.6
үүнээс: хүн ам	мян.₮	161023.4	151425.7	143947.6	139617.5	133241.3	90096.6
Телефон цэг	тоо	1271	1051	1011	1027	717	638
үүнээс: айл өрх	тоо	1003	787	742	756	457	370

“Болор утас”ХХК, “Буян Налайх”ХХК-ийн кабелийн телевизийн нийт орлого нь 53309,5 мянган төгрөг байгаа нь өнгөрсөн оны мөн үетэй харьцуулахад 37,9 %-иар өссөн байна.

КаТВ		Хэмжих нэгж	2009	2010	2011	2012	2013	2014
	орлого	мян.₮	14640.9	12800.0	16788.6	28630.0	38651.8	53309.5
	өрх	тоо	1036	1125	1355	2100	3775	3857



Телевизортой өрх:

№		Бүгд	Сууцны төрлөөр					
			Монгол гэрт	Нийтийн орон сууцанд	Сууцны тусдаа байшинд	Нийтийн байранд	Бусад	
1	Нийт өрхийн тоо	9755	3329	2270	4139	3	14	
2	Үүнээс: Телевизортой өрх	9723	3312	2269	4139	3	-	
3	Өрхөд байгаа телевизорын тоо	1 телевизортой	9382	3312	2177	3890	3	-
		2 телевизортой	336	-	92	244	-	-
		3 телевизортой	5	-	-	5	-	-
4	Телевизор - Бүгд	10069	3312	2361	4393	3	0	
5	Бүгдээс:	Өнгөт	10069	3312	2361	4393	3	0
6		Хар, цагаан	-	-	-	-	-	-
7	Компьютертэй өрхийн тоо	3314	625	1125	1564	-	-	
8	Үүнээс: Интернэтэд холбогдсон өрх	1311	287	262	762	-	-	
9	Өрхөд байгаа компьютерийн тоо-Бүгд	3399	627	1190	1582	-	-	
10	Үүнээс: Зөөврийн компьютер (Laptop)	474	126	101	247	-	-	

“Монголын шуудан”ТӨҮГ-ын Налайх дахь Шуудан үйлчилгээний салбар нь дэлхийн бүх улс орон төдийгүй Монгол улсын 21 аймаг, 350 сум, баг, нийслэлийн 8 дүүргийн 35 салбараар шуудангаа солилцдог. Тус салбар нь 2014 онд гадаадаас нийт 99 буухиа, 161 бичиг, захидал, 67 боодол, 45 илгээлт, Улаанбаатар хот болон аймаг сүтдаас 104 буухиа, 4558 бичиг захидал, 173 боодол, 130 илгээлт, 2475 тээврийн хэрэгслийн торгуулийн хуудас хүлээн авч эзэнд нь хүргэсэн байна.

Мөн дүүргийн иргэд, аж ахуйн нэгж, байгууллагаас 3745 захидал, 6 боодол, 8 илгээлт хүлээн авч гадаадад, 2608 бичиг захидал, 23 боодол, 37 илгээлт, буухиаг хүлээн авч хаягийн дагуу явуулсны зэрэгцээ 117400 ширхэг хэвлэлийн захиалга авч эзэнд нь хүргүүлсэн байна.



НИЙТИЙН ТЭЭВЭР

“Хөлөг Налайх” хоршоо нь бага оврын 12 автобусаар 1,3,4,5,6,7-р хорооны алслагдсан гэр хорооллын чиглэлд зорчигч тээврийн дотор шугамын үйлчилгээг үзүүлж, өдөрт 1020 хүнд үйлчилж байна. Мөн “Налайх-Улаанбаатар” буухиа чиглэлд бага оврын 40 автобусаар өдөрт 1200 хүнд үйлчилж байна.

“Улаанбаатар-Налайх-Улаанбаатар” чиглэлийн зорчигч тээврийн үйлчилгээнд “Ирээдүйн аяны зам”ХХК нь 14 том оврын автобус ажиллуулж, өдөрт дундачаар 1768 хүнд үйлчилж байна. Мөн “Улаанбаатар-Налайх-Тэрэлж-Городок-Улаанбаатар” чиглэлийн зорчигч тээврийн үйлчилгээнд “Морь барьдаг” ХХК нь 24 том оврын автобус ажиллуулж,

Автомашинны тоо:

2014 оны техникийн хяналтын үзлэгт дүүргийн нийт 2436 тээврийн хэрэгслийн 2419 тээврийн хэрэгсэл буюу 99,3% нь хамрагдсан байна. Техникийн хяналтын үзлэгт хамрагдсан нийт тээврийн хэрэгслийн 64,9 хувийг суудлын автомашин эзэлж байгаа бол 30,1 хувь нь ачааны, 4,0 хувь нь автобус, 1,0 хувь нь тусгай зориулалтын автомашин байна.

Дүүргийн дүн	2012	2013	2014	Автомашинны үндсэн төрлөөр				Амины автомашин	
				суудлын	ачааны	автобус	тусгай	2013	2014
	2082	1946	2419	1569	729	96	25	1855	2334
Автомашинны тоо өмчийн хэлбэрээр									
ААН-ийн автомашин	Төрийн болон ОН-ийн өмчийн		35	22	2	4	7		
	Төрийн бус байгууллагын		8	3	4	1	-		
	Хувийн хэвшлийн		42	21	17	1	3		
Амины автомашин			2334						
Автомашинны тоо, хөдөлгүүрийн төрлөөр									
Хөдөлгүүрийн төрөл	Бензин		1239	1135	93	5	6		
	Дизель		841	105	626	91	19		
	Цахилгаан		244	243	1	-	-		
	Газ		95	86	9	-	-		
Автомашинны хүрдний байрлал, үндсэн төрлөөр									
Байрлал			Зүүн						
			1161	375	674	89	23		
			Баруун						
			1258	1194	55	7	2		
Автомашинны тоо, ашиглалтын хугацаагаар									
Дүүргийн дүн	2013 он				2014 он				
	бүгд	0-3 жил	4-9 жил	10-аас дээш	бүгд	0-3 жил	4-9 жил	10-аас дээш	
	1946	33	336	1577	2419	32	329	2058	

2014 оны техникийн хяналтын үзлэгийн дүнгээр нийт тээврийн хэрэгслийн 3,5

хувь нь аж ахуй нэгж, байгууллагын эзэмшилд бүртгэлтэй байгаагийн 41,2 хувийг төрийн болон орон нутгийн өмчийн, 9,4 хувийг төрийн бус байгууллагын, 49,4 хувийг компани, хоршоо, нөхөрлөлийн автомашин тус тус эзэлж байна. Хувь хүмүүс, иргэдийн эзэмшилд бүртгэлтэй амины автомашины тоо 2334 болж, нийт автомашины 96,5 хувийг эзэлж байна.

Техникийн хяналтын үзлэгт хамрагдсан дүүргийн 2419 автомашиныг хөдөлгүүрийнх нь шатахууны төрлөөр ангилж үзэхэд 51,2 хувь нь “бензин хөдөлгүүр”-тэй автомашин эзэлж байгаа нь хамгийн өндөр байна.

Техникийн хяналтын үзлэгт хамрагдсан нийт автомашины 52,0 хувийнх нь жолооны хүрд баруун талдаа буюу “буруу талдаа” байрлалтай байна. Эдгээрийн дийлэнх буюу 94,9 хувийг “суудлын автомашин” дангаараа эзэлж байна.

Суудлын нийт автомашины 76,1 хувь нь баруун талдаа, 23,9 хувь нь зүүн талдаа хүрдний байрлалтай ажээ. Зүүн талдаа буюу “зөв талдаа” хүрдний байрлалтай автомашинуудын хувьд суудлын автомашинаас бусад гурван төрлийн тээврийн хэрэгслийн тоо хэмжээ баруун талдаа хүрдний байрлалтай тээврийн хэрэгслээс илүү олон байгаа юм. Өөрөөр хэлбэл, замын хөдөлгөөний дүрэмдээ баруун гарын дүрэм баримталдаг (зөв талдаа буюу жолооны хүрд нь зүүн талдаа байрлалтай тээврийн хэрэгсэл ашиглах) манай улсын хувьд энэ нь эерэг үзүүлэлт юм. Тухайлбал, ачааны нийт машины 92,4 хувь, автобусны 92,7 хувь, тусгай зориулалтын автомашины 92,0 хувь нь зөв талдаа байрласан жолооны хүрдтэй байна.

Дүүргийн техникийн хяналтын үзлэгт хамрагдсан нийт тээврийн хэрэгслийн ихэнх буюу 85,1 хувийг арав ба түүнээс дээш жилээр ашиглаж, хуучирсан тээврийн хэрэгслүүд эзэлж байна. Үйлдвэрлэж гарсан хугацаанаас хойш 0-3 жил ашиглаж буй шинэ автомашины тоо нийт тээврийн хэрэгслийн 1,3 хувийг эзэлж байгаа нь өмнөх оныхоос 0,4 пунктээр буурсан байна.



НИЙТИЙН ҮЙЛЧИЛГЭЭ

Усан хангамж:

Дүүрэг нь Улаанбаатар хотын дээд эх үүсвэрээс хоногт 89,7м³ ундны усаар хангагддаг ба нийт усны зарцуулалт 1951,7м³. Мөн 1976 онд ашиглалтанд орсон 500м³ багтаамжтай 2 усан сан болон 1956-2013 онд ашиглалтанд орсон Ф50-250мм-ийн голчтой 17605м шугамаар усыг дамжуулж түгээдэг.

ОСНАА-н “Чандмань-Налайх”НӨҮГ-ын дэргэд 1972 онд ашиглалтанд орсон 1 удаа 28 дээж авч шинжлэх хүчин чадалтай цэвэр усны лаборатори ажилладаг.

1976 онд ашиглалтанд орсон Цэвэрлэх байгууламж нь хоногт 1400м³ бохир ус цэвэрлэх хүчин чадалтай ба 2450м³ бохир ус хүлээн авч, 1959-1976 онд ашиглалтанд орсон ф100мм-ийн голчтой 7002м шугамаар цуглуулж, ф300мм, ф450мм голчтой 5075м шугамаар татан зайлуулж байна.

Нийт усан хангамжийн үйлчилгээг 29 ус түгээх байр болон төвлөрсөн шугам сүлжээгээр орон сууцны 3370, гэр хорооллын 28208 хүн, 221 аж ахуйн нэгж, байгууллагад үзүүлж байна.

Цэвэр, бохир усны үйлчилгээний тариф, суурь хураамжийг “Хот, суурины ус хангамж, ариутгах татуургын ашиглалт, үйлчилгээг зохицуулах зөвлөл”-ийн 2014 оны 23-р тогтоолоор баталсны дагуу мөрдөж байна. Хүснэгтээр харуулбал:

“Налайх дүүргийн эдийн засаг, нийгмийн байдал” статистикийн 2014 оны танилцуулга

№	Үйлчилгээний төрөл	Ялгаа	Хэмжих нэгж	Тариф
Хүн ам /НӨАТ-гүй/				
1	Цэвэр ус	тоолууртай	төгрөг/л	0,48
2		тоолуургүй	төгрөг/л	0,58
3	Бохир ус	Тоолууртай	төгрөг/л	0,26
4		тоолуургүй	төгрөг/л	0,32
Аж ахуйн нэгж, байгууллага /НӨАТ-гүй/				
1	Цэвэр ус	тоолууртай	төгрөг/л	1,67
2		тоолуургүй	төгрөг/л	1,80
3	Бохир ус	Тоолууртай	төгрөг/л	1,20
4		тоолуургүй	төгрөг/л	1,30
5	Зөөврөөр цэвэр ус түгээх		төгрөг/л	12,00
6	Зөөврөөр бохир ус зайлуулах		төгрөг/л	10,00
Усны үйлчилгээний суурь хураамж				
1	Орон сууцны айл өрх /НӨАТ-гүй/		төгрөг	1800
2	Үйлдвэр, аж ахуйн нэгж, байгууллага /НӨАТ-гүй/	Φ15мм	төгрөг	3600
3		Φ20мм	төгрөг	4960
4		Φ25мм	төгрөг	7600
5		Φ32мм	төгрөг	11200
6		Φ40мм	төгрөг	16720
7		Φ50мм	төгрөг	25680
8		Φ65мм	төгрөг	32640
9		Φ80мм	төгрөг	44240
10		Φ100мм	төгрөг	65600
11		Φ125мм	төгрөг	80600
12		Φ150мм	төгрөг	104400
13		Φ400, түүнээс дээш	төгрөг	384000
Тайлбар: Тоолуур суурилагдсан шугамын голчоор тооцно.				

Борлуулсан усны нийт орлого 551894,1 мянган төгрөг болж хүн амаас 96096,0 мянган төгрөг буюу 17,4%-ийг, 455798,1 мянган төгрөг буюу 82,6%-ийг аж ахуйн нэгж байгууллагуудаас орсон орлого байна.

Үйлчилгээний орлого:

Үзүүлэлт	2009	2010	2011	2012	2013	2014
Сууцны орлого	112845.8	237902.4	276507.2	285598.3	343454.4	369182.1
Ус борлуулалтын орлого	199468.9	226260.3	237666.6	345414.6	582593,2	551894.1
Сувагжуулалтын орлого	121593.5	92044.7	96997.6	149851.4	119387.1	333518.5
Иргэдийн үйлчилгээний орлого	12936.7	229.6	308.6	258.8	32322.4	5781,2
Бүгд дүн	446844.9	556437.0	611480.0	781123.1	1077757,1	1260375,9

Орон сууц нийтийн аж ахуйн үйлчилгээ эрхэлдэг Чандмань-Налайх НӨҮГ-ын 2014 оны нийт орлого 1260375.9 мянган төгрөг болж өнгөрсөн оны мөн үеэс 16.9 %-иар өссөн байна. Нийт орлогын 29.3 %-ийг сууцны орлого, 43.7 %-ийг ус борлуулалтын орлого, 26.5 %-ийг сувагжуулалтын орлого, 0.5 %-ийг иргэдийн үйлчилгээний орлого тус тус эзэлж байна.

Дулаан хангамж:

1995 онд ашиглалтанд орсон дүүргийн дулааны станцын суурилагдсан хүчин чадал нь 60Гкал/ц бүхий ОХУ-ын КВТС-20-150 маркийн 3 зуух ба зуух тус бүрийн ашигт үйлийн коэффициентээс шалтгаалан бодит хүчин чадал 39Гкал/ц байна. Станц нь оргил ачааллын үед 26-28Гкал/ц ачаалал авч, ф50-ф400мм-ийн голчтой 30983м хос шугамаар орон сууцны 68 байр, төсвийн 38 байгууллага, 100 гаруй аж ахуй нэгжид дулаан түгээж байна.

Дулааны эрчим хүчний үйлчилгээнд доорх үнэ тарифыг 2014 онд мөрдөж ирсэн ба Эрчим хүчний зохицуулах хорооны 2014 оны 231-р тогтоолоор 2015 оны 1-р сарын 10-ны өдрөөс үнэ тарифт өөрчлөлт орсноор мөрдөж эхэллээ. Хүснэгтээр үзүүлбэл:

Д/д	Хэрэглэгчийн ангилал	Хэмжих нэгж	Тариф /төгрөг/		Өсөлтийн хувь
			2014 онд	2015 онд	
1	Айл өрх	1 м2	348	522	50,0%
2	Аж ахуйн нэгж, байгууллага	1 м3	646	853	32,1%
3	Тоолууртай хэрэглэгч	1 Гкал	31110	54561	75,4%
4	Хэрэгцээний халуун ус /халаалтын улиралд/	1 хүн	1308	2500	91,1%
5	Хэрэгцээний халуун ус /халаалтын бус улиралд/	1 хүн	1918	3500	82,5%

Цахилгаан хангамж:

Дүүргийн “УБЦТС”ХК-ийн Налайх дахь Түгээх төв нь жилд дундачаар 41200,0 мянган кВт.ц цахилгаан эрчим хүчээр Налайх, Багахангай дүүрэг, Төв аймгийн Эрдэнэ, Баяндэлгэр, Архустай, Баянжаргалан сумдыг хангадаг.

Эрчим хүчний зохицуулах хорооны 2014 оны 192-р тогтоолоор ААНБ, айл өрхөд борлуулах цахилгааны тарифт өөрчлөлт оруулж, 2014 оны 12-р сарын 05-ны өдрөөс мөрдөж эхэллээ. Үүнд:

Үйлдвэр, аж ахуйн нэгж, байгууллага, айл өрхөд борлуулах цахилгааны тариф/НӨАТ-гүй/

№	Ангилал	Хэмжих нэгж	Тариф
1. Уул уурхайн олборлох, боловсруулах аж үйлдвэр:			
1.1.	Энгийн тоолууртай	Төг/кВт.ц	151,60
1.2.	3 тарифт тоолууртай		
а	Өдрийн хэрэглээ /06.00-17.00 цаг хүртэл/	Төг/кВт.ц	151,60
б	Оройн хэрэглээ /17.00-22.00 цаг хүртэл/	Төг/кВт.ц	271,70
в	Шөнийн хэрэглээ /22.00-06.00 цаг хүртэл/	Төг/кВт.ц	72,80
2. Бусад үйлдвэр, аж ахуйн нэгж, байгууллага :			
2.1.	Энгийн тоолууртай	Төг/кВт.ц	124,20
2.2.	3 тарифт тоолууртай		
а	Өдрийн хэрэглээ /06.00-17.00 цаг хүртэл/	Төг/кВт.ц	124,20
б	Оройн хэрэглээ /17.00-22.00 цаг хүртэл/	Төг/кВт.ц	205,50
в	Шөнийн хэрэглээ /22.00-06.00 цаг хүртэл/	Төг/кВт.ц	72,80
2.3.	“Цахилгаан тээвэр”ХХК	Төг/кВт.ц	72,80
3. Нийтийн зориулалттай зам талбайн гэрэлтүүлэг болон нийтийн зориулалттай орон сууцны орцны гэрэлтүүлэг:			
3.1.	1,4-р улиралд-		
а	Өдрийн хэрэглээ /06.00-19.00 цаг хүртэл/	Төг/кВт.ц	124,20
б	Орой, шөнийн хэрэглээ /19.00-06.00 цаг хүртэл/	Төг/кВт.ц	72,80

3.2.	2,3-р улиралд-		
а	Өдрийн хэрэглээ /06.00-22.00 цаг хүртэл/	Төг/кВт.ц	124,20
б	Орой, шөнийн хэрэглээ /22.00-06.00 цаг хүртэл/	Төг/кВт.ц	72,80
4. Айл өрхөд борлуулах цахилгааны тариф:			
4.1.	Энгийн тоолууртай		
а	Сарын нийт хэрэглээний 150 кВт.ц хүртэлх хэрэглээ	Төг/кВт.ц	94,10
б	Сарын нийт хэрэглээний 150 кВт.ц болон түүнээс дээшхи хэрэглээ	Төг/кВт.ц	113,90
4.2.	2 тарифт тоолууртай		
а	Өдрийн хэрэглээ /06.00-21.00 цаг хүртэл/	Төг/кВт.ц	100,00
б	Оройн, шөнийн хэрэглээ /21.00-06.00 цаг хүртэл/	Төг/кВт.ц	72,80
4.3.	Сарын суурь тариф	Төг/сар	1000,00
5. Ахуйн тоолуургүй цахилгаан хэрэглэгчдийн төлбөр тооцох сарын дундаж хэрэглээ		Сарын хэрэглээ	
5.1.	Айл өрх	кВт.ц	350
6. Эмзэг бүлгийн тариф		Сарын хэрэглээ	Тариф (төг/кВт.ц)
6.1.	Улаанбаатар хот	100 кВт.ц хүртэл	43,90
		101 кВт.ц-аас дээш	65,00

Тарифын бус төлбөрт үйлчилгээний нэр төрөл, тоо хэмжээ

Д/д	Ажил үйлчилгээний нэр		Тоо хэмжээ /төгрөг/
1	Шинэ холболт	Нэг фазын тоолуурын холболт шалгах	1,600
2		Гурван фазын тоолуурын холболт шалгах	3,200
3		Гэр хорооллын хэрэглэгчийг сүлжээнд шинээр холбох 220В	7,300
4		Орон сууцны хэрэглэгчийг сүлжээнд шинээр холбох 220В	5,700
5		ААН-ийн хэрэглэгчийг сүлжээнд шинээр холбох 220В	10,800
6	Гэрээний хариуцлагатай холбоотой ажлууд	Нэгдсэн щитнээс 380В-ын цахилгаан эрчим хүчний хангамжийг сэргээх	5,500
7		сэргээх	5,500
8		сэргээх	8,400
9		Нэгдсэн щитнээс 220В-ын цахилгаан эрчим хүчний хангамжийг сэргээх	2,600
10		Дэд станцаас 220В-ын цахилгаан эрчим хүчний хангамжийг сэргээх	2,800
11		сэргээх	4,400
12	Техник үйлчилгээ	Щитэнд 220В-ын оруулгын утас холбох	3,400
13		Тулгуурт 220В-ын оруулгын утас холбох	3,500
14		ЦДАШ-аас оруулгын утас солих 380В	7,100
15		ЦДАШ-аас оруулгын утас солих 220В	6,600
16		Автомат шинээр тавих, солих 380В	7,300
17		Автомат шинээр тавих, солих 220В	4,100
18		Гал хамгаалагч шинээр тавих, солих 380В	1,600
19		Гал хамгаалагч цэнэглэх 380В	1,600
20		Гал хамгаалагч шинээр тавих, солих 220В	1,900
21		Гал хамгаалагч цэнэглэх 220В	1,400
22		Гурван фазын тоолуур хэлхээнд холбох	6,900
23		Гурван фазын тоолуур хэлхээнд салгах	3,500
24		Нэг фазын тоолуур хэлхээнд холбох	4,300

25		Нэг фазын тоолуур хэлхээнд салгах	2,100
26		380В-ын тоолуур шалгах	9,200
27		220В-ын тоолуур шалгах	4,500
28		380В-ын тоолуурт гадны хэрэглээ орсон эсэхийг шалгах	10,200
29		220В-ын тоолуурт гадны хэрэглээ орсон эсэхийг шалгах	5,000
30		Хэрэглэгчдийн щитэнд гүйдлийн трансформаторын холболт шалгах /1ширхэг/	1,600
31		Хэрэглэгчдийн щитэнд гүйдлийн трансформатор хэлхээнээс салгах /1ширхэг/	2,000
32		Хэрэглэгчдийн щитэнд гүйдлийн трансформатор угсрах, хэлхээнд холбох /1ширхэг/	3,000

Дүүргийн “УБЦТС”ХК-ийн Налайх дахь Хэрэглэгчдэд үйлчлэх төв нь 2014 онд 117885,0 мян.кВт.ц цахилгаан эрчим хүч худалдан авч, 104316,6 мян.кВт.ц цахилгаан эрчим хүчийг 9539 хэрэглэгчдэд борлуулсан нь өнгөрсөн онтой харьцуулахад 11,3%-иар өссөн ба хэрэглэгчдийн 1013 нь ААН, 6033 нь гэр хорооллыг өрх, 2493 нь орон сууцны өрх байна.

2014 онд 12656,1 сая төгрөгийн бичилт хийснээс 12664,0 сая төгрөгийн орлого цуглуулсан нь өнгөрсөн оноос 25,6%-иар өссөн байна.

Хэрэглэгчдээс 4852 дуудлага, захиалгат ажлыг хүлээн авсны 64,1 хувийг цахилгаан эрчим хүчний хангамжийг сэргээх, 26,0 хувийг гэмтэл илрүүлж устгах үйлчилгээ эзэлж байсныг 97,1%-ийн гүйцэтгэлтэйгээр барагдуулж, 17,4 сая төгрөгийн орлоготой ажилласан байна. Үүнээс, 635 хэрэглэгчийн шинээр сүлжээнд холбогдох хүсэлтийн 626-г барагдуулж, 10,0 сая төгрөгийн орлого оруулсан байна.



АМЬДАРЧ БУЙ ОРЧИН

Цэцэрлэгжилт:

Үзүүлэлт	Хэмжих нэгж	Бүгд	Хотын нийтийн эзэмшилд	Орон сууцны хороололд	Парк цэцэрлэгт
Шинээр цэцэрлэгжүүлсэн	мян.м ²	3.2	-	3.2	-
Шинээр зүлэгжүүлсэн талбай	мян.м ²	4.1	4.1	-	-
Цэцгийн мандал	м ²	130	110	-	20
Шинээр тарьсан 1 наст ургамал	мян.ш	7.68	7.68	-	-
Шинээр тарьсан мод	мян.ш	3.96	1.06	-	2.9
Шинээр тарьсан сөөг	мян.ш	12.1	10.0	-	2.1

2014 онд 3962 мод шинээр суулгаж, 4,1 мян.м² талбайг зүлэгжүүлэн, 130 м² цэцгийн мандалд цэцэг суулгажээ.

Хот тохижилт:

Үзүүлэлт	2012	2013	2014	Орон сууцны	Гэр хороолол	ААН
Нийт орлого /мян.төг/	126443.0	602606.2	227074.1	83844.0	107399.1	35831.0
Хог тээвэрлэлт /мян.тн/	41.3	11.5	64.8	11.3	35.8	16.4

2014 оны байдлаар хот тохижилтын ажил үйлчилгээний нийт орлого 227.1 сая төгрөг болж өнгөрсөн оны мөн үеэс 62.3 буурчээ. Нийт орлогын 36,9 %-ийг орон сууцны орлого, 47,3%-ийг гэр хороололын орлого, 15,8%-ийг аж ахуйн нэгжийн орлого эзэлж байна. Хот тохижилтын байгууллага нь 2014 онд 64,8 мян.тн хог тээвэрлсэн байна.

Өрхийн амьдардаг сууцны төрөл, хороогоор:

Хороо	Хорооны		Байшин хороолол						Гэр хороолол							
			Нийтийн орон сууц		Сууцны тусдаа байшин		Орон гээгүй		Сууцны тусдаа байшин		Байшинд амьдардаг		Гэр амьдардаг		Орон гээгүй	
	өрх	хүн ам	өрх	хүн ам	өрх	хүн ам	өрх	хүн ам	өрх	хүн ам	өрх	хүн ам	өрх	хүн ам	өрх	хүн ам
1-р хороо	1545	6054							18	72	725	2720	791	3251	11	11
2-р хороо	2350	7909	1886	6245	23	82	3	3			168	554	270	1025		
3-р хороо	1499	5358									955	3058	544	2299		
4-р хороо	1700	6611									1276	4818	424	1793		
5-р хороо	876	2741	344	1032					3	10	155	506	374	1193		
6-р хороо	589	1510									191	482	398	1028		
7-р хороо	1196	4364	40	109							628	2608	528	1647		
ДҮН	9755	34547	2270	7386	23	82	3	3	21	82	4098	14747	3329	12236	11	11

Дүүргийн нийт өрхөөс 2270 өрхийн 7386 хүн нийтийн орон сууц, 44 өрхийн 164 хүн сууцны тусдаа байшин буюу төвийн шугманд холбогдсон хаус, 4098 өрхийн 14747 хүн амины орон сууц, 3329 өрхийн 12236 хүн гэрт ам амьдарч байгаа бол орон гээгүй 14 өрхийн 14 иргэн байна.

Агаарын бохирдолт:

2014 оны 2 дугаар сард дүүргийн нутаг дэвсгэрт агаарын чанарын хэмжилтийг 10 харуул цэгт хийхэд, хэмжилтийн бүх үзүүлэлт болох хүхэрлэг хий SO₂, азотын давхар исэл NO₂, PM_{2,5} болон PM₁₀ микрометр хэмжээтэй тооснуудын агууламж нь зөвшөөрөгдөх хэмжээнээс ихээхэн хэмжээгээр давсан, агаарын чанарын индексийн үнэлгээ нь “Аюултай нөлөө үзүүлэх” буюу түгшүүртэй нөхцөл зарлах хэмжээнд байсан байна.

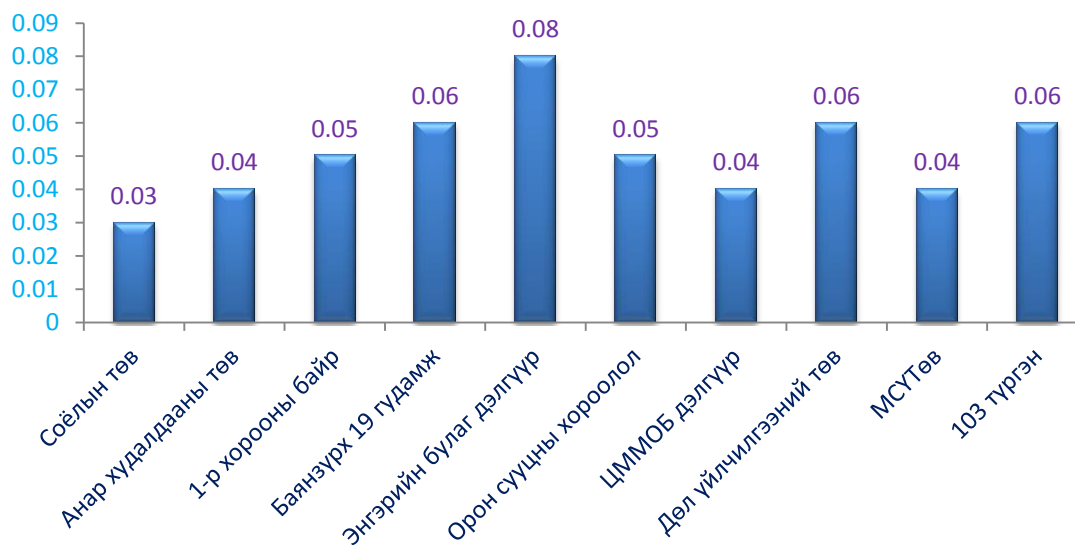
Агаарын бохирдолт, мг/м3

Бодисын нэр	Стандарт хэмжээ	Хийсэн ажиглалтын тоо	Хамгийн их хэмжээ	Стандарт хэмжээнээс давсан тохиолдол /тоо/	Агаарт байсан дундаж хэмжээ	
Хүхэрлэг хий	SO ₂	0,020	10	0,080	10	0,052
Азотын давхар исэл	NO ₂	0,040	10	0,220	10	0,12
Жижиг ширхэглэлт тоосонцор	PM _{2,5}	0,050	10	0,7768	10	0,456
Том ширхэглэлт тоосонцор	PM ₁₀	0,100	10	0,817	10	0,476

Хэмжилтийн цэгүүд дээрх SO₂ хүхэрлэг хийн харьцуулсан агууламж:

-SO₂ хүхэрлэг хийн дундаж агууламж мг.м³

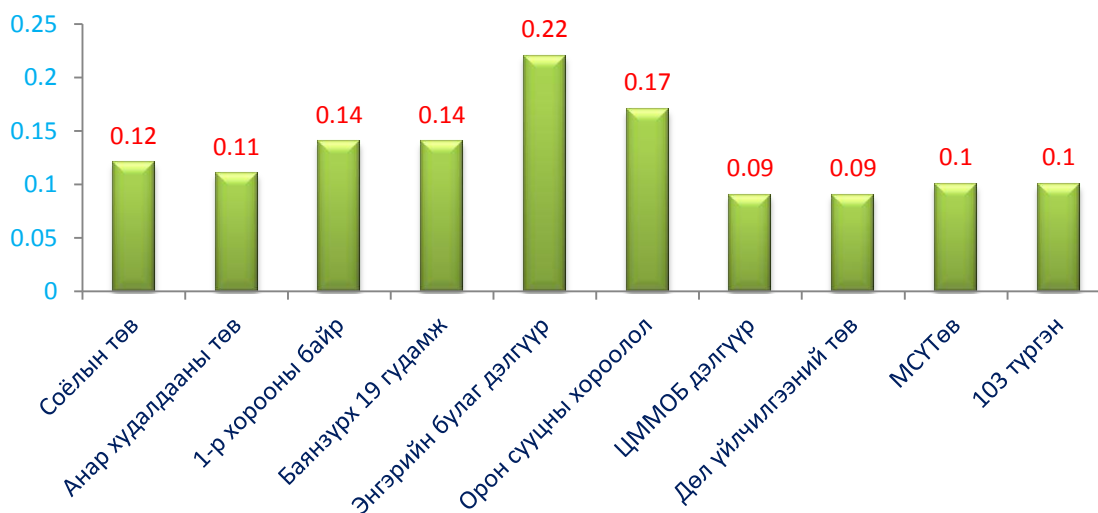
-SO₂ хүхэрлэг хийн зөвшөөрөгдөх хэмжээ нь мг.м³ / MNS 4585:2007 стандарт/



Хэмжилтийн цэгүүд дээрх NO₂-азотын давхар ислийн харьцуулсан агууламж:

- NO₂-азотын давхар ислийн дундаж агууламж мг.м³

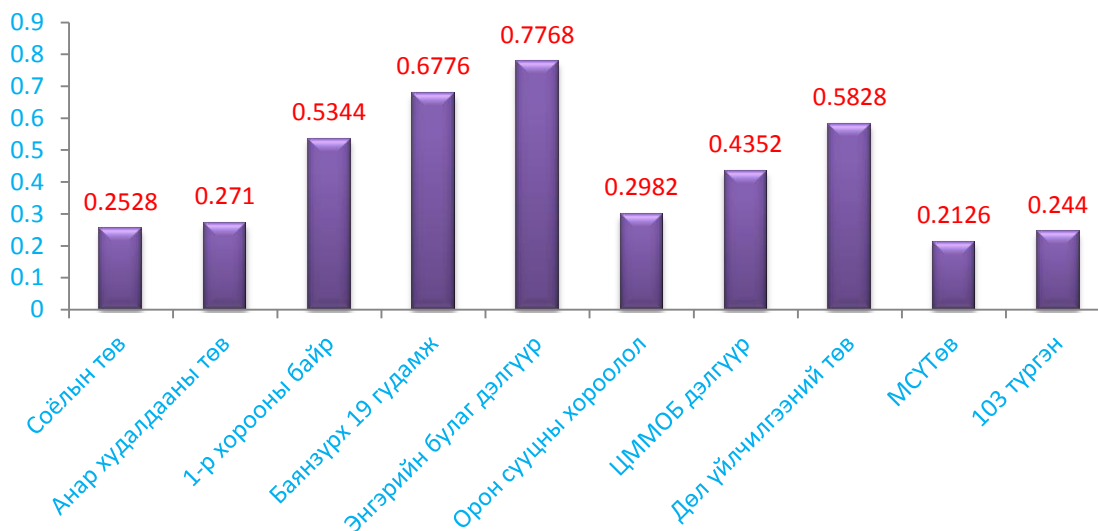
- NO₂-азотын давхар ислийн зөвшөөрөгдөх хэмжээ нь мг.м³ / MNS 4585:2007 стандарт/



Хэмжилтийн цэгүүд дээрх PM_{2.5}- жижиг ширхээглэлт тоосонцорын харьцуулсан агууламж:

- PM_{2.5}- жижиг ширхээглэлт тоосонцорын дундаж агууламж мг.м³

- PM_{2.5}-жижиг ширхээглэлт тоосонцорын зөвшөөрөгдөх хэмжээ нь мг.м³ / MNS 4585:2007 стандарт/



ДҮҮРГИЙН АЮУЛГҮЙ БАЙДАЛ

Дүүргийн нутаг дэвсгэрт 2014 онд нийт 26 гамшиг бүртгэгдсэнийг өмнөх оны мөн үетэй харьцуулахад 60,0 хувиар буурсан. Нийт гамшигт гахайн үржил-амьсгалын замын хам шинж өвчний 1 тохиолдол бүртгэгдэж, 337 гахайг устгасан байна.

2014 онд ой хээрийн түймэр 1, ахуйн 124 гал түймэр гарсныг өнгөрсөн оны мөн үетэй харьцуулахад 26 хувиар өссөн ба гал түймрийн аюулаас 184,0 сая төгрөгийн эд хөрөнгийг аварсан.

8744 айл өрх, 713 объектод үзлэг шалгалт хийж, 3969 галын зөрчил илрүүлэн 18 байгууллагын үйл ажиллагааг нь зогсоож, 95 албан шаардлага, 157 мэдэгдэл, 11 дүгнэлт гаргаж, 12 байгууллага, албан тушаалтан, иргэнд 605,0 мян төгрөгийн торгууль ногдуулсан байна.

Дүүргийн нутаг дэвсгэрт 2014 оны хавар цас их орж хаваржилт хүндэрсэн тул малчдад туслах зорилгоор 27ААНБ-ын ажилтнууд нийт 18,0 сая төгрөг хандивласнаар 30тн хүчит тэжээл авч нөөцөлсөн ба өмнөх оны нөөцөлсөн тэжээлээс 52 малчны 9752 малд 1000 боодол өвс, 200 шуудай хорголжин, 300 шуудай хивэг олгосон.



ГЭМТ ХЭРЭГ

2014 онд 339 хэрэгт 343 хүн холбогдон шалгаагдаж, хэргийн илрүүлэлт 76,4%-тай байна. Өмнөх оны мөн үеэс хэрэг 12,2%-иар өссөн байна.

	2010	2011	2012	2013	2014	2014 2013%	
Гарсан гэмт хэрэг бүгд	302	242	290	302	339	12.2	
Хүн амины	Санаатай	6	6	3	4	9	125.0
	Учрал	-	2	4	1	5	4
-Бусдыг болгоомжгүй алах	-	-	2	1	-	-	
-Хүчингийн	6	13	4	8	6	-25.0	
-Дээрмийн	4	1	3	3	4	33.3	
-Танхай	22	24	21	21	11	-47.6	

“Налайх дүүргийн эдийн засаг, нийгмийн байдал” статистикийн 2014 оны танилцуулга

Хулгай	Иргэдийн өмчийн	36	14	47	41	58	41.4
	Малын	5	5	12	9	7	-22.2
	ААН, байгууллагын	15	5	1	-	3	-
-Булаалт	5	1	-	1	1	100.0	
-Ашиглал	1	4	1	5	-	-	
-Залилан	12	1	8	9	8	-11.1	
-ББМБГУ	147	119	119	130	147	13.0	
-ТХХАБАЖЭХ	18	20	23	20	30	50.0	
-Бусад	25	27	42	47	50	6.3	
Илрээгүй хэрэг	24	12	27	32	21	-34.4	
Илрүүлэлтийн хувь	68.0	64.7	65.8	60.5	76.4		
Гэмт хэргийн улмаас учирсан хохирол (мян.төг)	172160.5	137300.0	526000.0	334200.0	120230.0	3д	
Гэмт хэрэгт холбогдогчид	318	274	292	304	343	12.8	
Үүнээс	-ажилгүй	208	186	171	193	201	4.1
	-ажилчин	71	63	81	36	39	8.3
	-албан хаагч	17	8	12	17	24	41.2
	-сурагч	3	13	7	6	14	133.3
	-оюутан	18	4	13	13	15	15.4
	-цэргийн	-	-	-	-	1	-
	-малчин	1	-	3	4	7	75.0
	-ХХЭрхлэгч	-	-	5	35	42	20.0
Эрүүлжигдсэн хүн	1916	3601	3373	3035	3871	27.5	

Гэмт хэргийн улмаас иргэд, байгууллага, аж ахуйн нэгжид 1202,0 сая төгрөгний хохирол учирснаас 871,1 сая төгрөг буюу 72,5 хувийн хохирлыг нөхөн төлүүлсэн байна.

2014 онд 10212 зөрчил илрүүлж, 9006 хүнийг 56754,0 мянган төгрөгөөр торгож, 3871 хүнийг эрүүлжүүлж, 12811,1 мянган төгрөгний хураамж авч, 26 хүнийг архины албадан эмчилгээнд хамруулж, 746 хүний тээврийн хэрэгсэл жолоодох эрхийг хасаж, 460 хүнийг шүүхээр баривчлуулсан байна.

Нийт 339 гэмт хэрэгт 343 сэжигтэн яллагдагч холбогдсон ба насны байдлаар авч үзвэл, 15 хүртэлх насны 9, 16-17 насны 13, 18-24 насны 85, 25-29 насны 72, 30-34 насны 42, 35-39 насны 41, 40-44 насны 31, 45-49 насны 21, 50-54 насны 14, 55-59 насны 11, 60-64 насны 2, 65-69 насны 1, 70-с дээш насны 1 хүн байна.

Нийгмийн байдлаар авч үзвэл, хувийн хэвшлийн ААН-д ажилладаг 37, албан хаагч 24, ТББ-ын ажилтан 2, хувиараа хөдөлмөр эрхлэгч 42, малчин 7, оюутан 15, сурагч 12, сургууль завсардсан хүүхэд 2, хугацаат цэргийн албан хаагч 1, ажилгүй 201 хүн, бүлэглэж гүйцэтгэсэн 54, ял шийтгээгдсэн 28 хүн байна.

Гарсан гэмт хэргийг үйлдсэн газраар нь авч үзвэл, гудамж талбайд 43, гэр орон сууцанд 123, албан байгууллага, аж ахуйн нэгжид 23, олон нийтийн газарт 49, авто замд 30, нийтийн тээвэрт 1, бусад газарт 70 гэмт хэрэг үйлдэгджээ.

Гэмт хэргийн байдал хороодоор:

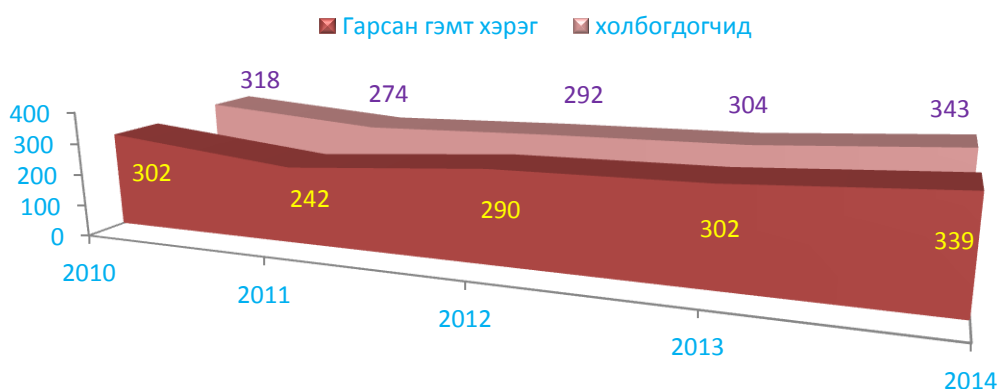
	2010	2011	2012	2013	2014	Өсөлт, бууралт	
						Тоо	Хувь
1-р хороо	67	41	35	52	76	24	46.2
2-р хороо	92	80	98	84	85	1	1.2
3-р хороо	77	43	58	73	64	-9	-12.3

“Налайх дүүргийн эдийн засаг, нийгмийн байдал” статистикийн 2014 оны танилцуулга

4-р хороо	33	29	22	31	34	3	9.7
5-р хороо	9	16	18	14	29	15	107.1
6-р хороо	24	21	32	26	29	3	11.5
7-р хороо	-	12	27	22	22	0	0.0
ДҮН	302	242	290	302	339	37	12.3

Дүүрэгт гарсан гэмт хэргийн 22,4 % нь 1-р хороонд, 25,1% нь 2-р хороонд, 18,9% нь 3-р хороонд, 10,0% нь 4-р хороонд, 8,6% нь 5-р хороонд, 8,6% нь 6-р хороонд, 6,5% нь 7-р хороонд гарсан байна.

Өнгөрсөн оны мөн үетэй харьцуулж үзэхэд, гарсан хэрэг 1-р хороонд 46,2 %-иар, 2-р хороонд 1,2%-иар, 4-р хороонд 9,7%, 5-р хороонд 107,1%, 6-р хороонд 11,5%-иар өсч, 3-р хороонд 12,3%-иар буурч, 7-р хороонд өмнөх онтой адил байна.



Өргөдөл, хүсэлтийн шийдвэрлэлт:

Иргэдээс төрийн байгууллага, албан тушаалтанд хандаж гаргасан өргөдөл, гомдлыг бүртгэх, шилжүүлэх, шийдвэрлэх, хариу өгөх, хяналт тавих, тайлагнах ажлыг “Өргөдөл, гомдлын нэгдсэн программ”-аар явуулж байгаагийн зэрэгцээ “Налайх сонсож байна” 7023-2727 тусгай дугаарын утсаар гомдол, хүсэлт, саналыг хүлээн авч ажилласан.

2014 онд нийт 328 санал, хүсэлт, өргөдөл хүлээн авсны 14 нь амаар, 143 нь бичгээр, 85 нь утсаар, 86 нь дээд байгууллагаас ирсэн байна. Агуулгын хувьд авч үзвэл, 2 санал, 242 хүсэлт, 84 гомдол байсныг 323-д хариу өгч, 5-д хариу өгөх хугацаа болоогүй судлагдаж байгаа ба шийдвэрлэлт 96,6 хувьтай байна.

Дүүргийн газрын нэгдмэл санд 68764 га байгаагаас 31,7 хувь нь ХАА-н газар, 17,2 хувь нь хот тосгон суурины газар, 1,46 хувь нь зам шугам сүлжээний газар, 2,4 хувь нь ойн сан бүхий газар, 0,01 хувь нь усны сан бүхий газар, 47,2 хувь нь улсын тусгай хэрэгцээний газар байна.

2014 онд 185 иргэнд газрыг өмчлүүлсэн байна.

2014 онд 130 удаагийн захирамжаар нийт 1496 иргэн, аж ахуйн нэгж байгууллагын 660,3 га газартай холбоотой асуудлыг шийдвэрлэсэн байна.

Зориулалт	Ахуйн газар баталгаажуулах	Газар эзэмших эрх шилжүүлэх	Үйлдвэр, үйлчилгээний газар эзэмшүүлэх	Төрийн байгууллагад газар эзэмшүүлэх	Газрын зориулалт өөрчлөх	Тариалан эрхлэх газар эзэмшүүлэх	Аялал жуулчлалын газар эзэмшүүлэх	Газар эзэмших эрхийг хүчингүй болгох

“Налайх дүүргийн эдийн засаг, нийгмийн байдал” статистикийн 2014 оны танилцуулга

Газрын хэмжээ /га/	36,6	244,4	75,6	24,3	42,7	39,2	24,2	173,3
Ирэн, ААНБ-ын тоо	909	367	40	7	7	14	9	17

НАЛАЙХ ДҮҮРГИЙН СТАТИСТИКИЙН ХЭЛТЭС

Утас: 70233672