



СОНГИНОХАЙРХАН ДҮҮРГИЙН ЗАСАГ ДАРГЫН
ДЭРГЭДЭХ СТАТИСТИКИЙН ХЭЛТЭС



СОНГИНОХАЙРХАН ДҮҮРГИЙН ЭДИЙН ЗАСАГ, НИЙГМИЙН БАЙДАЛ

2019/09



УЛААНБААТАР ХОТ
2019 он

АГУУЛГА

	Хуудасны дугаар
 НИЙСЛЭЛИЙН ЭДИЙН ЗАСАГ, НИЙГМИЙН ҮНДСЭН ҮЗҮҮЛЭЛТ, ДҮҮРГЭЭР	2
 ХҮН АМЫН АЖИЛ ЭРХЛЭЛТ	3
 ЭРҮҮЛ МЭНД	5
 ГЭМТ ХЭРЭГ	9
 ТӨСӨВ	11
 ХЭРЭГЛЭЭНИЙ ҮНЭ	12
 АЖ ҮЙЛДВЭР	16
 МАЛ АЖ АХУЙ	18
 АЖ АХУЙ НЭГЖ БАЙГУУЛЛАГА	19

Хүснэгт 1. Нийслэлийн эдийн засаг, нийгмийн үзүүлэлтүүд, дүүргээр

Үзүүлэлт	Хэмжих Нэгж	2018 оны IX сард					2019 оны IX сард				
		Хотын дундаж	Хамгийн өндөр		Хамгийн бага		Хотын дундаж	Хамгийн өндөр		Хамгийн бага	
Хүн амын нягтрал /нэг кв км-т ногдох хүн/	Тоо	303	Баянгол	7 555	Налайх	54	309	Баянгол	7 739	Налайх	55
			Чингэлтэй	1 791	Багануур	47		Чингэлтэй	1 771	Багануур	48
			Сүхбаатар	666	Багахангай	29		Сүхбаатар	700	Багахангай	32
Ажилгүйчүүд хөдөлмөрийн насны 10 000 хүнд ногдох	0\000**	88	Багахангай	531	Налайх	68	79	Багахангай	476	Налайх	67
			Багануур	196	Баянгол	59		Багануур	143	Хан-Уул	53
			Сүхбаатар	131	Хан-Уул	58		Баянзүрх	114	Сонгинохайрхан	44
Нялхсын нас баралт /амьд төрсөн 1000 хүүхдэд/	0\00*	16	Чингэлтэй	13	Багануур	4	13	Налайх	21	Баянгол	9
			Хан-Уул	13	Налайх	4		Баянзүрх	14	Хан-Уул	6
			Сонгинохайрхан	11	Багахангай	-		Чингэлтэй	13	Багахангай	-
10 000 хүн тутмаас халдварт өвчнөөр өвчлөгсөд	0\000	74	Баянзүрх	97	Чингэлтэй	56	53	Баянзүрх	66	Багануур	39
			Багануур	68	Налайх	44		Чингэлтэй	47	Сонгинохайрхан	39
			Сүхбаатар	66	Багахангай	27		Хан-Уул	45	Багахангай	7
Төсвийн орлого, зарлагын харьцаа зарлага=100	тоо	83	Сүхбаатар	94	Багануур	12	91	Сүхбаатар	106	Налайх	14
			Чингэлтэй	76	Налайх	9		Чингэлтэй	62	Багануур	11
			Хан-Уул	45	Багахангай	5		Хан-Уул	44	Багахангай	7
18-аас дээш насны 10 000 хүнд ногдох Гэмт хэрэг	тоо	113	Сүхбаатар	178	Налайх	70	93	Сүхбаатар	137	Налайх	53
			Баянзүрх	144	Багахангай	65		Чингэлтэй	110	Багануур	37
			Баянгол	125	Багануур	52		Баянгол	104	Багахангай	35

Тайлбар: * - промилль

** - продицмилль



ХҮН АМЫН АЖИЛ ЭРХЛЭЛТ

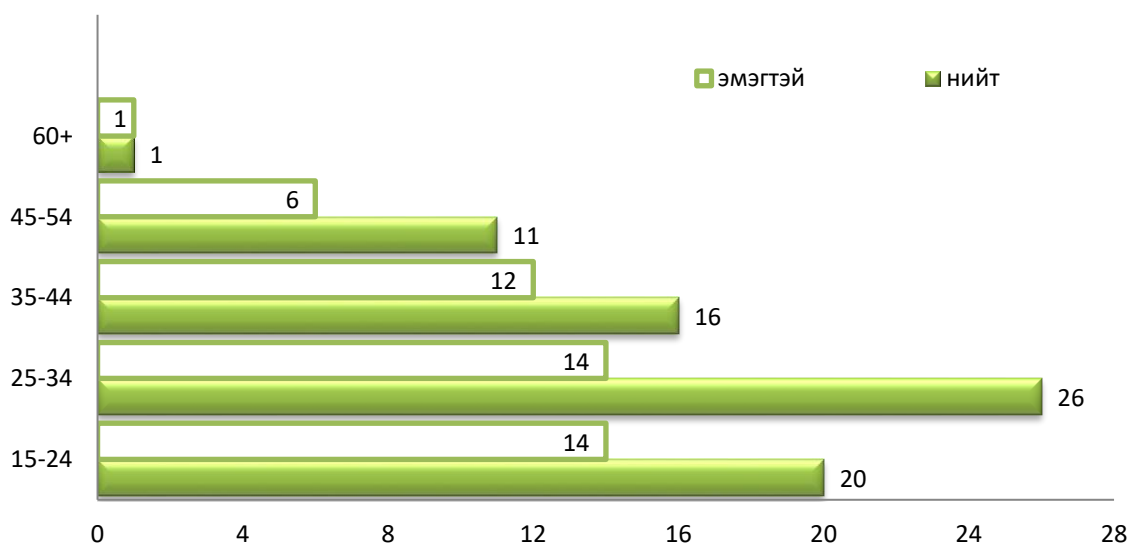
2019 оны 9-р сард бүртгэлтэй ажил хайгч иргэдийн тоо 735 болсон байна. Ажил хайгч иргэдийн 24 (3.3%) нь магистр, доктор боловсролтой, 245 (33.3%) нь дипломын болон бакалаврын дээд боловсролтой, 43 (5.8%) нь тусгай мэргэжлийн дунд боловсролтой, 49 (6.6%) нь техникийн болон мэргэжлийн боловсролтой, 336 (45.7%) нь бүрэн дунд боловсролтой, 26 (3.5%) нь суурь боловсролтой, 6 (0.8%) нь бага боловсролтой, 6 (0.8%) нь боловсролгүй байна.

Хүснэгт 2. Бүртгэлтэй ажил хайгч иргэдийн тоо, боловсролын түвшин, насны бүлгээр

Ажил хайгч иргэн /сарын эцэст/	Боловсролын түвшин							
	Боловсролгүй	Бага	Суурь	Бүрэн дунд	Техникийн болон мэргэжлийн	Тусгай мэргэжлийн дунд	Дипломын болон бакалаврын дээд	Магистр, доктор
735	6	6	26	336	49	43	245	24
Хөгжлийн бэрхшээлтэй иргэд	Насны бүлэг							
	15-24	25-34	35-44	45-54	55-59	60+		
	9	73	284	194	135	40	9	

Тайлант хугацаанд бүртгүүлсэн ажил хайгч иргэдийн 394 (53.6%) нь эмэгтэйчүүд байна. Бүртгэлтэй ажил хайгч иргэдээс 75 хүн ажилд зуучлагдан орсноос 20 (26.6%) нь 15-24 насны залуучууд, 26 (34.6%) нь 25-34 насныхан, 16 (21.1%) нь 35-44 насныхан, 11 (14.6%) нь 45-54 насныхан, 1 (1.3%) 55-59 насныхан, 1 (1.3%) 55-59 насныхан байна.

Зураг 1. Ажилд зуучлагдан орсон иргэдийн тоо, насны бүлгээр



Ажилд зуучлагдан орсон иргэдийн 8 (10.6%) нь дипломын болон бакалаврын дээд боловсролтой, 4 (5.3%) нь тусгай мэргэжлийн дунд боловсролтой, 1 (1.3%) нь техникийн болон мэргэжлийн боловсролтой, 26 (34.6%) нь бүрэн дунд боловсролтой, 6 (8.0%) нь суурь боловсролтой, 2 (2.6%) нь боловсролгүй байна.

Зураг 2. Ажилд зуучлагдан орсон иргэд, боловсролын түвшнээр



Хүснэгт 3. Ажил хайгч иргэдийн тоо, 9-р сард

Үзүүлэлтүүд		Бүгд
Ажил хайгч иргэн /сарын эхэнд/		572
Эмэгтэй		305
Тайлант хугацаанд нэмэгдсэн иргэн		341
Эмэгтэй		203
Ажил хайж байгаа /шалтгаанаар/	Шилжин суурьшсан	63
	Сургууль төгсөөд ажилгүй байгаа	74
	Сургуулиа орхисон /гарсан, чөлөө авсан/	6
	Цэргээс халагдаад ажилгүй байгаа	1
	Гадаадаас эргэж ирсэн	3
	Хорих газраас суллагдсан	5
	Хөдөлмөрийн насанд хүрч асрамжийн газраас гарсан	1
Ажлаас чөлөөлөгдсөн / халагдсан/	Мэргэжлийн үр чадварын хувьд тэнцэхгүй болсон	5
	Эрүүл мэндийн хувьд тэнцэхгүй болсон	13
	Тэтгэвэрт гарсан	2
	Хөдөлмөрийн сахилгын зөрчил гаргасан	9
	Орон тооны цомхотголд орсон	69
	Байгууллага татан буугдсан	27
	Бусад	63
Тайлант хугацаанд хасагдсан иргэн		178
Ажилд зуучлагдан орсон иргэн		75
Ажил хайгч иргэн /сарын эцэст/		735
Эмэгтэй		394



ЭРҮҮЛ МЭНД

2019 оны эхний 9 сард 5426 эхээс 5460 хүүхэд мэндэлсэн байна. Тайлант хугацаанд 0-1 насны хүүхдийн эндэгдэл 63 гарсан нь өмнөх оноос 2 (3.2%)-аар өсч, 1-5 настай хүүхдийн эндэгдэл 8 (50.0%)-аар буурсан байна. Тайлант хугацаанд эхийн эндэгдэл 1 гарсан байна.

Хүснэгт 4. Төрөлт, нас баралт, эх хүүхдийн эндэгдэл

Үзүүлэлтүүд	2018 IX		2019 IX	
	Бодит тоо	1000 хүн амд*	Бодит тоо	1000 хүн амд*
Төрсөн эх	5 358		5 426	
Амьд төрсөн нярай	5 403		5 460	
Нийт нас баралт	1 099		1 129	
0-1 насны хүүхдийн эндэгдэл	61	11.3	63	11.5
1-5 насны хүүхдийн эндэгдэл	16	3.0	8	1.5
Эхийн эндэгдэл	0	0.0	1	18.3

Оны эхний 9 сард 0-1 настай хүүхдийн эндэгдэл 1000 амьд төрөлтөнд 11.5 промилл ногдож байгаа нь өнгөрсөн оноос 0.2 промиллоор өсч, 1-5 настай хүүхдийн эндэгдэл 1.5 промилл байгаа нь өмнөх оноос 1.5 промиллоор тус тус буурсан байна.

Тайлант хугацаанд халдварт өвчнөөр өвчилсөн 3478 хүн бүртгэгдсэн нь өмнөх оноос 571 (19.6%) тохиолдлоор өссөн бөгөөд өнгөрсөн оны мөн үед 10000 хүнд ногдох халдварт өвчин 93 промилл байсан бол 9 сард 109 промилл болж 16 промиллоор өссөн байна.

Халдварт өвчний гаралтыг өмнөх онтой харьцуулбал, ГХА өвчин 108 (45.3%) тохиолдлоор, шинээр илэрсэн сүрьеэ өвчин 3 (0.7%) тохиолдлоор буурсан байна.

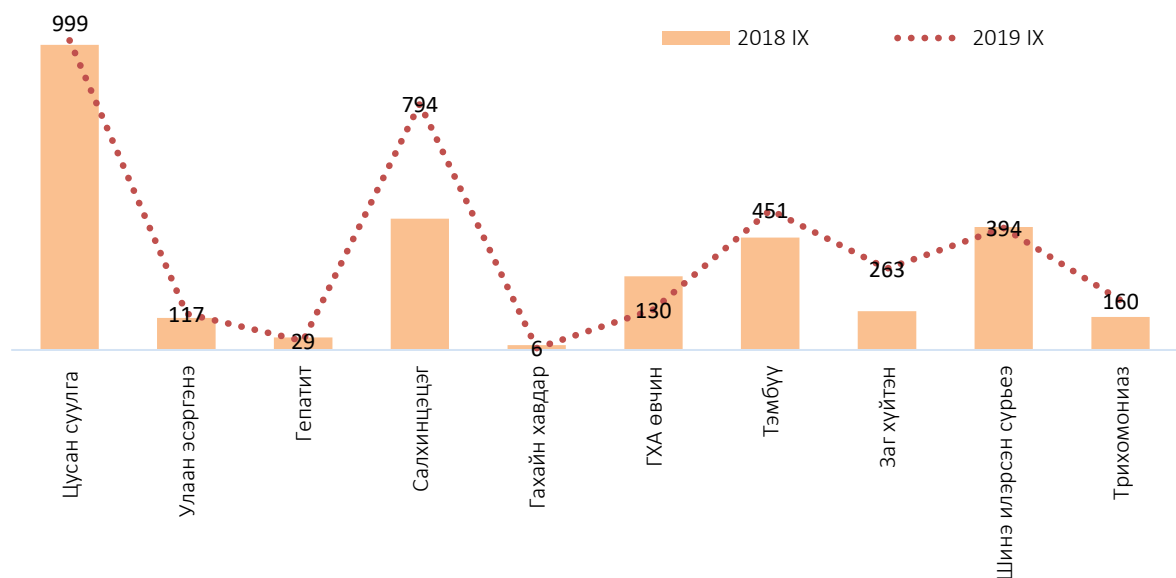
Салхин цэцэг 370 (87.2%) тохиолдлоор, трихомониаз 53 (49.5%) тохиолдлоор, заг хүйтэн 138 (2 дахин) тохиолдлоор, цусан суулга 15 (1.5%) тохиолдлоор, улаан эсэргэнэ 14 (13.5%) тохиолдлоор, тэмбүү 88 (24.2%) тохиолдлоор өссөн байна.

Оны эхний 9 сард нийслэл хотод салхин цэцэг хамгийн их буюу 4732 тохиолдол бүртгэгдсэний 794 (16.8%) нь, цусан суулга өвчин 3545 тохиолдол бүртгэгдсэний 999 (28.1%) нь дүүргийнх байна.

Хүснэгт 5. Халдварт өвчний гаралт, төрлөөр

Үзүүлэлтүүд	2018 IX		2019 IX		УБ хот	
	Бодит тоо	10000 хүн амд	Бодит тоо	10000 хүн амд	Бодит тоо	10000 хүн амд
Бүгд халдварт өвчин	2 907	93	3 478	109.0	16 704	119.4
Бүгд цочмог халдварт өвчин	1 915	89.8	2 210	69	10 925	77
Цусан суулга	984	31.6	999	31.0	3 545	25.0
Улаан эсэргэнэ	103	3.3	117	3.6	549	3.9
Менингит	1	0.0	1.0	0.0	12	0.08
Гепатит	40	1.3	29	0.9	141	1.0
Салхинцэцэг	424	13.6	794	24.6	4 732	33.4
Гахайн хавдар	16	0.5	6	0.2	28	0.2
Сальмонеллэз	50	1.6	50	1.6	215	1.5
Бруцеллэз	3	0.1	1	0.0	13	0.1
Ёлом	14	0.4	16	0.5	70	0.5
ГХА өвчин	238	7.6	130	4.0	905	6.4
Хоолны хордлого	34	1.1	60	1.9	646	4.6
Тэмбүү	363	11.7	451	14.0	1 900	13.4
Заг хүйтэн	125	4.0	263	8.2	1 054	7.4
Шинэ илэрсэн сүрьеэ	397	12.7	394	12.2	1 652	11.7
Трихомониаз	107	3.4	160	5.0	1 070	7.5
Төрөлхийн тэмбүү	4	0.1	11	0.3	39	0.3

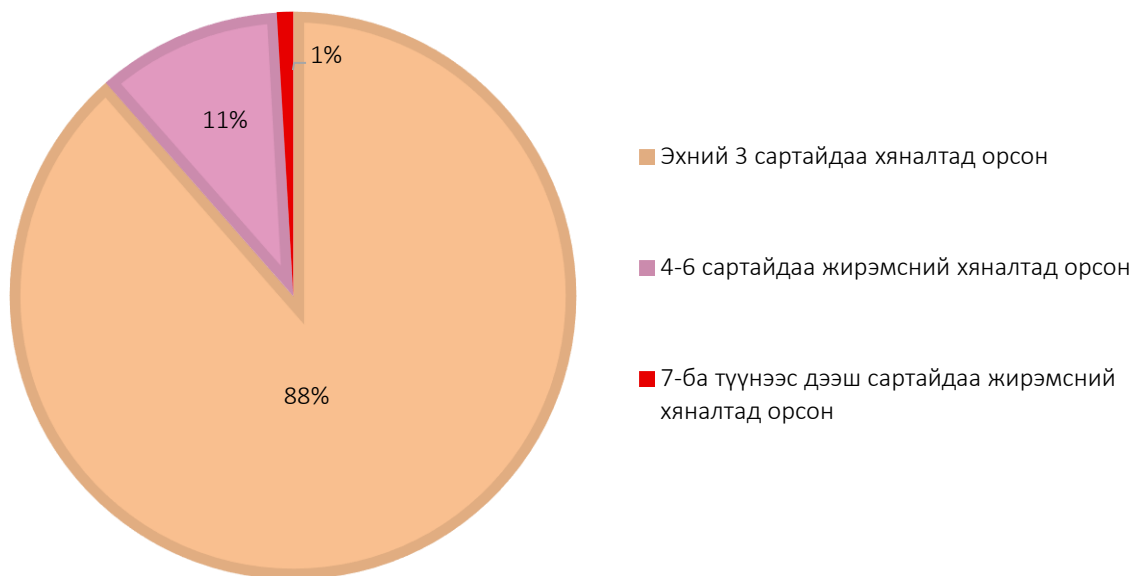
Зураг 3. Халдварт өвчний гаралт , төрлөөр



Оны эхний 9 сард дүүргийн эмнэлгийн байгууллагууд 1172.2 мянган үзлэг хийсний 481.5 мянга (41.0%) нь урьдчилан сэргийлэх, 211.9 мянга (18.0%) нь гэрийн үзлэг байна. Дүүргийн эмнэлгийн орны тоо 388, ор хоногийн ашиглалт 88562 байна. Халдварт бус өвчлөл 35512 гарсан байна.

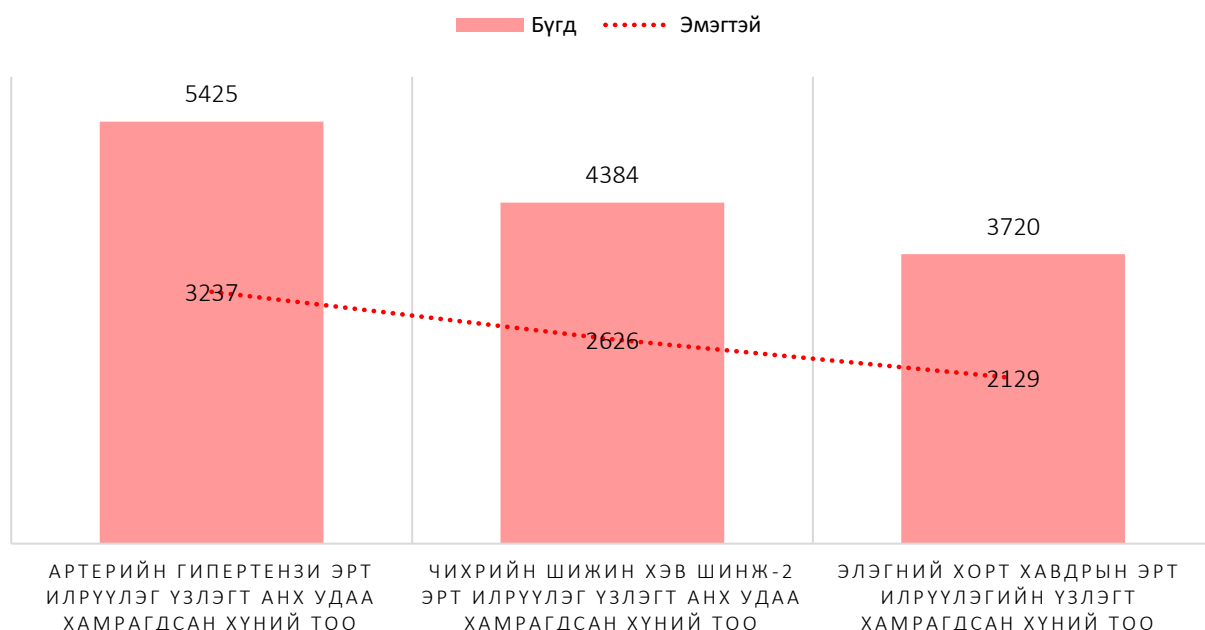
Эхний 9 сард 672 эх шинээр жирэмсний хяналтад орсноос 9 (1.3%) нь цус багадалттай, 1 (0.1%) эх трихомониаз, 66 (9.8%) эхэд тэмбүүгийн өвчлөл илэрсэн байна. Шинээр хяналтанд орсон жирэмсэн эхчүүдийн 595 (88.5%) нь жирэмсний эхний 3 сартайдаа хяналтад орсон байна.

Зураг 4. Жирэмсний хяналтад байгаа эмэгтэйчүүдийн тоо, хувиар



Энэ оны эхний 9 сард артерийн гипертензи өвчний эрт илрүүлгийн үзлэгт 5425 хүн хамрагдсанаас 3237 (59.6%) эмэгтэйчүүд байна. Үүнээс давтан үзлэгт 1794 (33.0%) нь хамрагдсан байна. Чихрийн шижин хэв шинж 2-ын эрт илрүүлдгийн үзлэгт 4384 хүн хамрагдсанаас 2626 (59.8%) нь эмэгтэйчүүд байна.

Зураг 5. Эрт илрүүлгийн үзлэгийн тоо



Хүснэгт 6. Амбулаторийн өвчлөлийн үзүүлэлтүүд

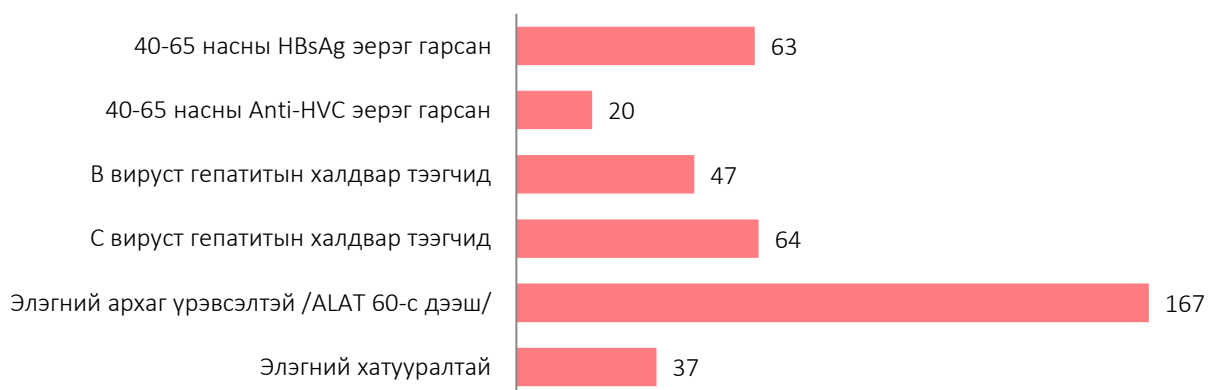
Үзүүлэлт		Тоо
Бүртгэгдсэн халдварт бус өвчлөл-Бүгд		5 000
	Шинэ	2 901
	Хуучин	2 099
0-5 хүртэлх насны хүүхдийн халдварт бус суулгалт өвчин (K52.0-K52.9)		42
0-5 хүртэлх насны хүүхдийн амьсгалын замын цочмог халдварт өвчин (J00-J06, J20-J22)		210
0-5 хүртэлх насны жинлэсэн хүүхдийн тоо		15003
	Туранхай /жин, өндрийн үзүүлэлт/	59
	Тураалтай /жин, насны үзүүлэлт/	34
	Өсөлтийн хоцрогдолтой /өндөр, насны үзүүлэлт/	39
	А амин дэм уусан	739
	Д амин дэм уусан	4255

Дүүргийн эрүүл мэндийн байгууллагуудад 9 сард элэгний хорт хавдрын эрт илрүүлгийн үзлэгт 3720 (45.2%) хүн хамрагдсанаас 47 (1.2%) хүн В вируст гепатитын халдвар тээгч, 64 (1.7%) хүн С вируст гепатитын халдвар тээгч, 167 (4.4%) нь элэгний архаг үрэвсэлтэй, 37 (0.9%) элэгний хатууралтай гарсан байна.

Хүснэгт 7. Элэгний хорт хавдрын эрт илрүүлэлт

Үзүүлэлт		Тоо
Эрт илрүүлэгт хамрагдвал зохих хүний тоо		8 224
Эрт илрүүлэгт хамрагдсан хүний тоо		3 720
Зорилтот бүлэг	40-65 насны HBsAg эерэг гарсан	63
	40-65 насны Anti-HVC эерэг гарсан	20
	В вируст гепатитын халдвар тээгчид	47
	С вируст гепатитын халдвар тээгчид	64
	Элэгний архаг үрэвсэлтэй /ALAT 60-с дээш/	167
	Элэгний хатууралтай	37
	Элэгний хорт хавдраар өвчлөгсдийн 1-р үеийн төрөл садан ба гэр бүлийн гишүүн 40-с дээш насны хүмүүс	124
Өрхийн эмчийн хяналтад байгаа хүний тоо		591
Элэгний хорт хавдрын эрт илрүүлдгийн хамралтын хувь		45.2

Зураг 6. Элэгний хорт хавдрын эрт илрүүлэлт



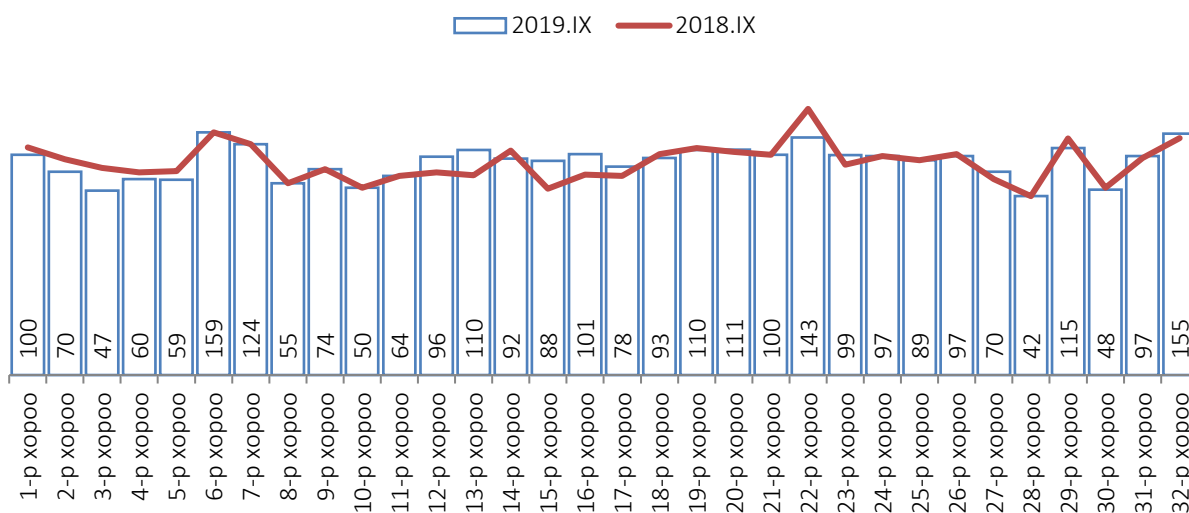


ГЭМТ ХЭРЭГ

Дүүргийн хэмжээнд 2019 оны эхний 9 сард 2893 гэмт хэрэг бүртгэгдсэн нь өмнөх оны мөн үетэй харьцуулахад 541 (18.7%) хэргээр өссөн байна.

Тайлант хугацаанд үйлдэгдсэн нийт гэмт хэргийн 1178 (40.7%) нь цагдаагийн нэгдүгээр хэлтэст, 913 (31.5%) нь цагдаагийн хоёрдугаар хэлтэст, 738 (25.5%) нь цагдаагийн гуравдугаар хэлтэст тус тус бүртгэгджээ. Үйлдэгдсэн гэмт хэргийг төрлөөр нь авч үзвэл хулгайлах гэмт хэрэг 1037 (35.8%) , хүний эрүүл мэндийн халдашгүй байдлын эсрэг гэмт хэрэг 834 (28.8%), залилан мэхлэх төрлийн гэмт хэрэг 386 (13.3%), дээрэмдэх болон бусад төрлийн гэмт хэрэг 361 (12.4%) эзэлж байна. Өмнөх оны мөн үетэй харьцуулахад малын хулгайн гэмт хэрэг 32 (68.4%)-өөр, хөдөлгөөний аюулгүй байдал, тээврийн хэрэгслийн ашиглалтын журмын эсрэг гэмт хэрэг 45 (31.6%)-аар тус тус өссөн байна.

Зураг 7. Хулгайн гэмт хэргийн тоо, хороогоор



Гэмт хэргийн гаралтыг хороогоор авч үзвэл хамгийн их гэмт хэрэг гарсан хороо нь 6-р хороо бөгөөд бүртгэгдсэн 159 хэргийн 46 (44.8%) нь хүний эрүүл мэндийн халдашгүй байдлын эсрэг гэмт хэрэг байна. Харин 28-р хороо болон 3-р хороонд хамгийн бага гэмт хэрэг бүртгэгдсэн байна.

Тайлант хугацаанд хүнийг амиа хорлох нөхцөл байдалд хүргэсэн гэмт хэрэг 40 (11.5%) гарсны 6, 20, 22 хорооны нутаг дэвсгэрт үйлдэгдсэн байна. Мөн хүний эрүүл мэндийн халдашгүй байдлын эсрэг гэмт хэрэг 834 бүртгэгдсэнээс 19-р хороонд 47 (6.0%), 6-р хороонд 46 (5.8%), 22-хороонд 42 (5.3%) тус тус үйлдэгдсэн байна. Хулгайлах гэмт хэрэг тус дүүргийн 22-р хороо 68 (6.6%) болон 32-р хороо 61 (7.2%)-нд хамгийн их бүртгэгджээ. Залилан мэхлэх гэмт хэргийн 36 (8.9%) нь 6 болон 13 хороонд, 31 (7.9%) 29-р хороонд, 30 (7.5%) нь 14-р хорооны нутаг дэвсгэрт гарсан байна.

Дээрмийн гэмт хэрэг 16-р хороонд 19 (15.8%) гарсан нь бусад хороодоос өндөр үзүүлэлт юм. Малыг хулгайн гэмт хэрэг мал бүхий 1, 21, 22, 26, 32-р хороодод гарчээ.

Хүснэгт 8. Дүүргийн нутаг дэвсгэрт гарсан гэмт хэрэг, төрлөөр, хороогоор

Хороо	Хүнийг алах	Хүнийг амиа хорлох нөхцөл байдалд хүргэх	Хүний эрүүл мэндийн халдашгүй байдлын эсрэг	Хүчиндэх	Хулгайлах	Дээрэмдэх	Залилан мэхлэх	Малын хулгай	Олон нийтийн амгалан тайван байдал алдагдуулах	Хөдөлгөөний аюулгүй байдал, тээврийн хэрэгслийн ашиглалтын журмын эсрэг	Бусад	2019.IX	2018.IX
1		3	36	3	37	2	7	1		5	6	100	116
2		1	28	2	31	3	2				3	70	91
3		1	16	1	19	1	3			3	3	47	76
4		2	19	1	20		6			4	8	60	69
5		1	13		34	2	4			1	4	59	71
6		5	46		45	11	36		1	4	11	159	159
7			36	1	46	15	14			7	5	124	124
8	1	1	24		14	4	6			2	3	55	55
9	2	1	28	2	20	6	11			2	2	74	74
10	1		17	3	19	5	2				3	50	50
11	2		23	4	20	7	4			3	1	64	64
12	1		17		33	9	18			4	14	96	69
13		2	21	1	30	6	36			3	11	110	65
14		2	24	2	18	7	30			4	5	92	109
15			15	1	30	10	22			4	6	88	49
16	2		32		25	19	15			1	7	101	66
17			15	1	15	8	23		1	2	13	78	64
18		3	34	1	23	2	9			10	11	93	101
19		2	47		30	3	14			4	10	110	115
20		5	28		29	1	21			14	13	111	106
21			18		43		3	24		10	2	100	100
22	1	5	42	3	68	1	4	5		7	7	143	260
23			29	1	52	3	7			1	6	99	81
24	1	1	36	2	41	3	8			2	3	97	97
25	1	1	28	2	43	4	4			2	3	89	89
26		2	34	2	46	1	6	1			5	97	101
27	1	2	27	2	16	1	11			4	6	70	60
28			11	2	20	2	3				3	42	42
29	1		18		40	4	31			3	18	115	140
30			18		23	1	2			2	2	48	50
31	1		28	1	46	2	8		1	3	5	97	93
32			26	1	61	1	16	15		17	18	155	141
Нийт дүн	15	40	834	39	1037	144	386	46	3	128	217	2893	2352



ДҮҮРГИЙН ТӨСӨВ

Дүүргийн төсвийн нийт орлого оны эхний 9 сард 21867.3 сая төгрөг болж, төлөвлөснөөс 950.5 сая (4.2%) төгрөгөөр дутуу бүрджээ.

Төсвийн нийт орлогын 51.3 хувийг татварын орлого (орлогын албан татвар, өмчийн болон бараа үйлчилгээний татвар, бусад татвар, хураамж), 4.6 хувийг татварын бус орлого, 44.1 хувийг тусламжийн орлого (нийслэлийн төсвөөс авсан санхүүгийн дэмжлэг болон орон нутгийн хөгжлийн сангаас олгох шилжүүлэг) тус тус эзэлж байна.

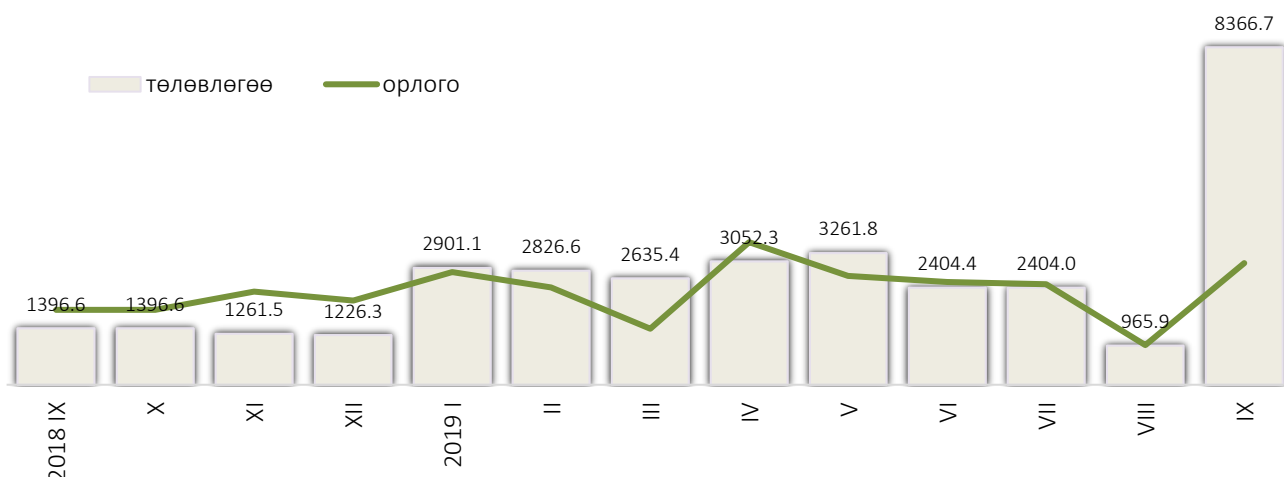
Оны эхний 9 сард дүүргийн татварын орлого 11220.7 сая төгрөгт хүрч төлөвлөснөөс 118.7 сая (1.0%) төгрөгөөр, татварын бус орлого 1013.2 сая төгрөг болж төлөвлөснөөс 489.2 сая (32.6%) төгрөгөөр, тусламжийн орлого 9633.8 сая төгрөг болж төлөвлөснөөс 342.6 сая (3.4%) төгрөгөөр тус тус дутуу бүрдсэн байна.

Хүснэгт 9. Дүүргийн төсвийн нийт орлого, сая төгрөгөөр

Үзүүлэлт	Төлөвлөгөө	Гүйцэтгэл	Хувь
НИЙТ ОРЛОГО БА ТУСЛАМЖИЙН ДҮН	22 818.2	21 867.7	95.8
А. Урсгал орлого	12 841.8	12 233.9	95.3
1. Татварын орлого	11 339.4	11 220.7	99.0
1. Орлогын албан татвар	8 632.9	8 644.6	100.1
1.1.Хувь хүний орлогын албан татвар	1 543.2	2 139.9	138.7
1.2.Хувь хүнээс суутгасан орлогын албан татвар	1 802.9	1 609.9	89.3
1.3 Иргэний хадгаламжийн хүүгийн орлого	3 721.6	4 659.0	125.2
1.4. Хөрөнгө борлуулсны орлогын албан татвар	1 565.1	235.9	15.1
2. Өмчийн татвар	36.6	16.2	44.3
2.1Бууны албан татвар	36.6	16.2	44.3
3. Дотоодын бараа үйлчилгээний татвар	24.6	11.7	96.3
3.1.Түгээмэл тархацтай ашигт малтмал ашигласны төлбөр	24.6	11.7	96.3
4.Бусад татвар	2 645.4	2 548.2	96.3
4.1.улсын тэмдэгтийн хураамж	744.1	1 064.3	143.0
4.2 Ус, рашаан ашигласны төлбөр	7.2	0.9	12.9
4.3.Хог хаягдлын хураамж	1 894.1	1 483.0	78.3
2.Татварын бус орлого	1 502.4	1 013.2	67.4
2.1.Хүү,торгуулийн орлого	1 147.2	747.9	65.2
2.2.Төсөвт газрын өөрийн орлого	185.3	181.2	97.8
2.3.бусад нэр заагдаагүй орлого	170.0	84.1	49.5
В.Тусламжийн орлого	9 976.4	9 633.8	96.6
1. Нийслэлийн төсвөөс авсан санхүүгийн дэмжлэг	8 588.4	8 588.4	100.0
2. Орон нутгийн хөгжлийн сангаас олгох шилжүүлэг	1 388.0	1 045.4	75.3

Орлогын албан татвар төлөвлөснөөс 11.7 сая төгрөгөөр илүү бүрдсэн бол өмчийн татвар төлөвлөснөөс 20.4 сая төгрөгөөр, дотоодын бараа үйлчилгээний татвар 12.9 сая төгрөгөөр, бусад татвар, төлбөр хураамж 97.2 сая төгрөгөөр тус тус дутуу бүрджээ.

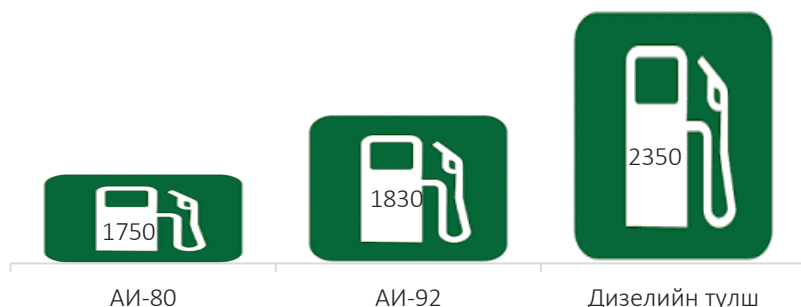
Зураг 8. Төсвийн орлого,сараар, сая төгрөгөөр



ХЭРЭГЛЭЭНИЙ ҮНЭ

2019 оны 9-р сард өрхийн хэрэглээний үнийн ажиглалтаар Хангай захад 1 шуудай хар мод 3500 төгрөг, нарс мод 3000 төгрөг байгаа нь өмнөх сарын мөн үетэй харьцуулахад тогтмол үнэтэй байна.

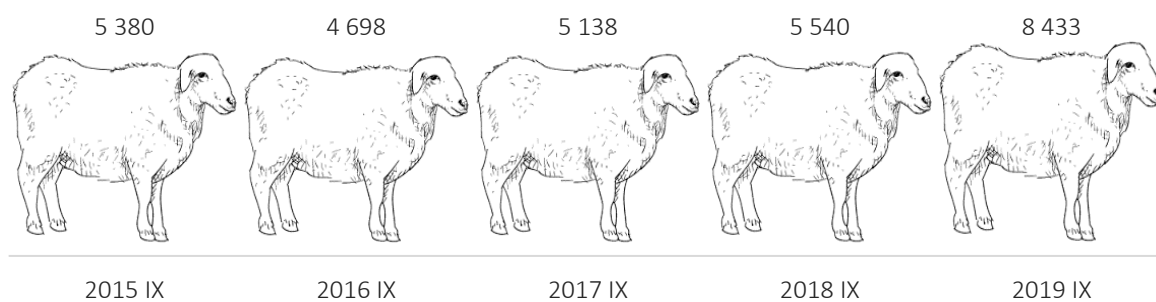
Зураг 9. Шатахууны үнэ, 9-р сард, төгрөгөөр



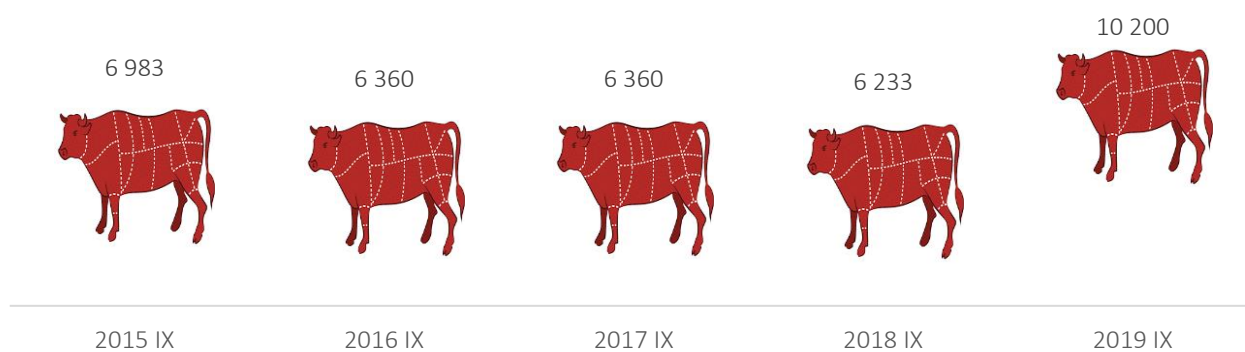
Дүүргийн нутаг дэвсгэрт байрладаг ШТС-уудад 9-р сард AI-92 шатахуун дунджаар 1830 төгрөг, AI-80 шатахуун 1750 төгрөг, дизель түлш 2350 төгрөг байна.

2019 оны 9-р сард дүүргийн хүнсний зах, дэлгүүрт жижиглэн худалдаалж буй 1 кг хонины ястай махны дундаж үнэ 8433 төгрөг байгаа нь өмнөх сараас 87 (1.0%) төгрөгөөр, адууны ястай мах 1 кг нь 8500 төгрөг байгаа нь өмнөх сараас 1500 (15.0%) төгрөгөөр, 1 кг үхрийн ястай мах 10200 төгрөг байгаа нь өмнөх сараас 373 (3.5%) төгрөгөөр, 1 кг үхрийн цул мах 11640 төгрөг байгаа нь өмнөх сараас 667 (5.4%) төгрөгөөр тус бүр буурсан байна.

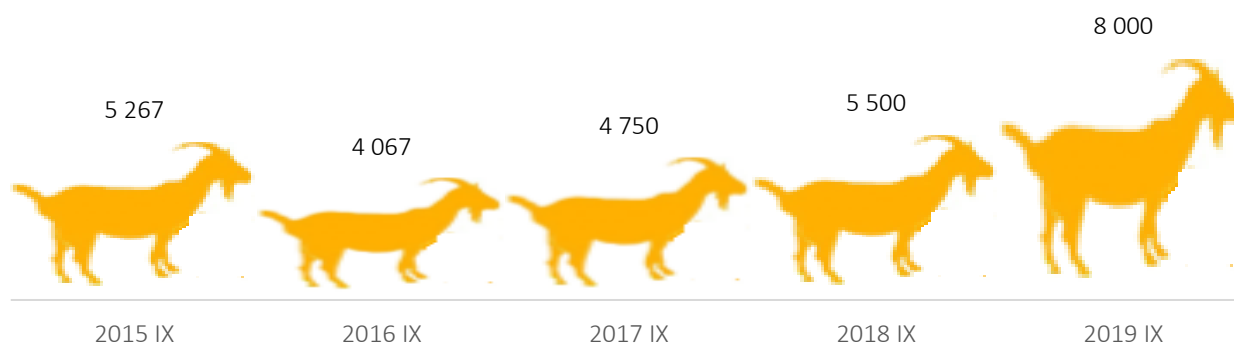
Зураг 10. Хонины ястай махны дундаж үнэ, төгрөгөөр



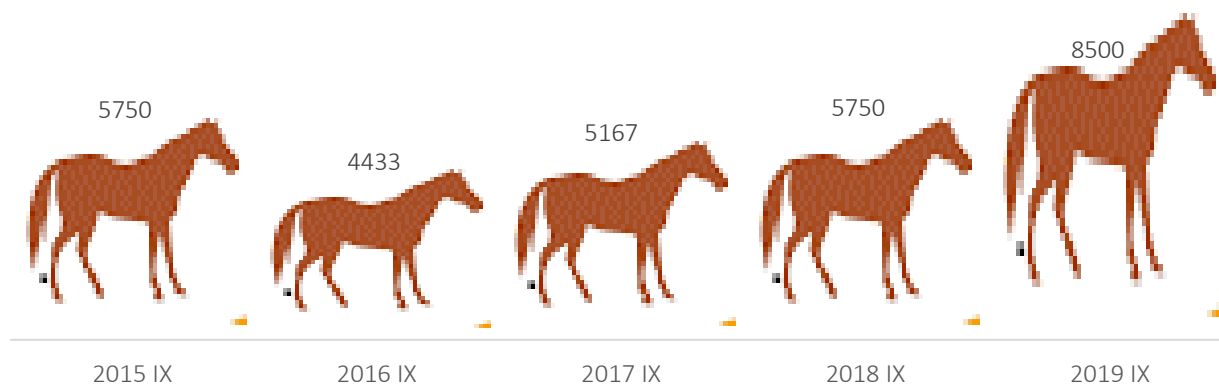
Зураг 11. Үхрийн ястай махны дундаж үнэ, төгрөгөөр



Зураг 12. Ямааны ястай махны дундаж үнэ, төгрөгөөр



Зураг 13. Адууны ястай махны дундаж үнэ, төгрөгөөр

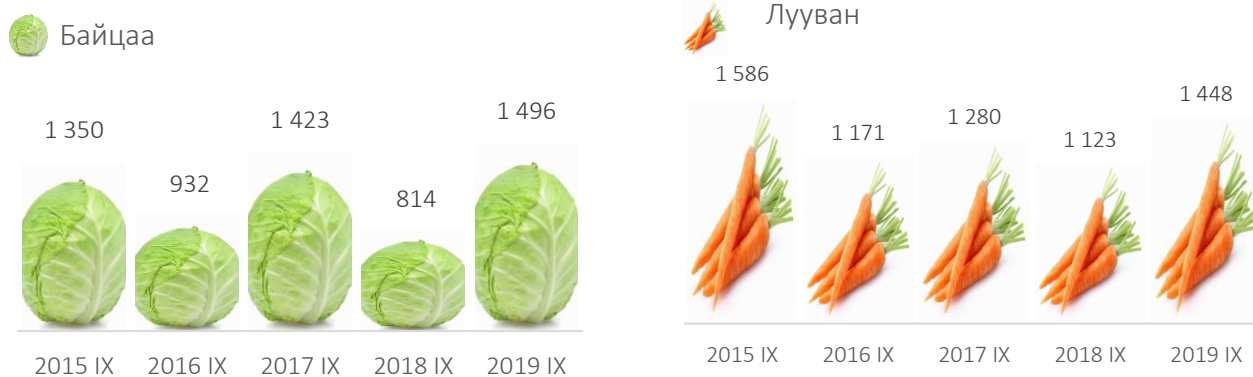


Тайлант оны 9-р сард дүүргийн хүнсний дэлгүүр, зах, худалдааны төвүүдэд жижиглэнгээр худалдаалж буй монгол төмс 1 кг нь дунджаар 858 төгрөг байгаа нь өмнөх сараас 162 (15.9%) төгрөгөөр, 1 кг монгол лууван 1448 төгрөг байгаа нь өмнөх сараас 225 (13.5%) төгрөгөөр, монгол байцаа 1 кг нь 1496 төгрөг болж өмнөх сараас 80 (5.1%) төгрөгөөр тус бүр буурсан дүнтэй байна. Харин хятад сонгино 1 кг нь дунджаар 1204 төгрөг, монгол байцаа 1 кг нь 1496 төгрөг байгаа нь өмнөх сартай харьцуулахад тогтмол ханштай байна.

Зураг 14. Хүнсний ногооны дундаж үнэ, төгрөгөөр



Зураг 15. Хүнсний ногооны дундаж үнэ, төгрөгөөр



Дүүргийн хүнсний зах, дэлгүүрт (Алтан тариа) савласан дээд гурилын дундаж үнэ 1420 төгрөг байгаа нь өмнөх оны мөн үеэс 34 (2.5%) төгрөгөөр, савласан (Алтан тариа) 1-р гурил 1 кг нь дунджаар 1138 төгрөг байгаа өмнөх оны мөн үеэс 68 (6.4%) төгрөгөөр тус тус өссөн байна.

Зураг 16. Гурилын дундаж үнэ, төгрөгөөр



Хүснэгт 10. Хүнсний барааны дундаж үнийн зэрэгцүүлэлт, 2018 оны IX-XII сар, 2019 оны I-IX сар

		хэмжих нэгж	2018 IX.28	2018 X.28	2018 XI.28	2018 XII.28	2019 I.28	2019 II.28	2019 III.28	2019 IV.28	2019 V.28	2019 VI.28	2019 VII.28	2019 VIII.28	2019 IX.28	19.IX.28 19.VIII.28
"Алтан тариа" савласан гурил	дээдийн дээд	кг	1 660	1 660	1 660	1 660	1 892	1 900	1 900	1 900	1 900	1 900	1 900	1 900	1 900	100.0
	дээд	кг	1 386	1 386	1 386	1 386	1 416	1 420	1 420	1 420	1 420	1 420	1 420	1 420	1 420	100.0
	1-р зэрэг	кг	1 070	1 070	1 070	1 070	1 120	1 120	1 128	1 128	1 128	1 128	1 128	1 128	1 138	100.9
	2-р зэрэг	кг	855	843	873	873	872	872	878	878	878	878	878	878	893	893
Сүү	Сүү ХК 1л	литр	2 694	2 728	2 728	2 728	2 728	2 728	2 728	2 706	2 696	2 696	2 694	2 694	2 694	100.0
	Сүү ХК 0.5л	литр	1 126	1 126	1 126	1 126	1 126	1 140	1 140	1 130	1 130	1 130	1 130	1 130	1 130	100.0
	Задгай	литр	1 483	1 550	1 633	1 767	2 000	2 000	2 000	1 783	1 633	1 633	1 500	1 500	1 600	106.7
Тараг, Цөцгийтэй		литр	2 598	2 532	2 532	2 532	2 532	2 532	2 552	2 552	2 552	2 552	2 552	2 552	2 552	100.0
Талх	Атар	ширхэг	1 158	1 158	1 158	1 202	1 306	1 310	1 310	1 310	1 310	1 336	1 336	1 336	1 316	98.5
	Зууван чех	ширхэг	1 400	1 380	1 380	1 380	1 382	1 396	1 396	1 396	1 416	1 426	1 426	1 426	1 426	100.0
	Хар талх	ширхэг	958	998	998	998	998	998	998	998	998	998	998	998	998	100.0
Будаа	цагаан заантай	кг	3 703	3 703	3 703	3 700	3 700	3 780	3 780	3 780	3 780	3 780	3 780	3 780	3 780	100.0
	шар	кг	1 750	1 750	1 750	1 750	1 750	1 800	1 800	1 800	1 800	1 800	1 800	1 800	1 800	100.0
Цөцгийн тос, "Сүү" ХК		200 гр	4 500	4 342	4 342	4 342	4 160	4 137	4 137	3 943	3 943	3 943	3 943	3 943	3 943	100.0
Ургамлын тос, "Янта"		1 литр	3 738	3 858	3 858	3 908	3 858	3 878	3 878	3 878	3 878	3 878	3 878	3 878	3 878	100.0
Ногоон цай, Гүрж		90 гр	1 568	1 568	1 568	1 568	1 568	1 568	1 568	1 442	1 568	1 568	1 568	1 568	1 568	100.0
Элсэн чихэр /заантай/		кг	3 185	3 570	3 570	3 570	3 570	3 570	3 570	3 535	3 535	3 535	3 535	3 535	3 535	100.0
Хонины мах	ястай	кг	5 540	5 500	5 660	6 060	6 384	6 460	7 745	8 558	8 583	9 160	8 993	8 520	8 433	99.0
Үхрийн мах	ястай	кг	6 233	6 267	6 433	8 463	9 390	9 417	9 917	10 350	10 250	10 433	10 433	10 573	10 200	96.5
	цул	кг	7 960	8 320	8 380	9 120	9 933	9 933	11 800	12 767	12 833	12 833	12 833	12 307	11 640	94.6
Адууны мах, ястай		кг	5 750	5 425	5 900	7 450	6 700	6 700	6 650	8 000	8 500	9 000	10 000	10 000	8 500	85.0
Ямааны мах, ястай		кг	4 600	5 000	5 000	6 300	5 700	5 700	5 990	8 200	8 200	8 200	8 300	8 300	8 000	96.4
Төмс, монгол		кг	636	626	698	908	930	968	1 020	1 020	1 030	1 030	1 030	1 020	858	84.1
Лууван, монгол		кг	1 123	948	948	1 248	1 285	1 310	1 248	1 185	1 423	1 410	1 410	1 673	1 448	86.4
Байцаа, монгол		кг	814	814	876	1 240	1 260	1 260	1 260	1 986	1 798	1 576	1 576	1 496	1 496	100.0
Хүрэн манжин, монгол		кг	1 158	1 096	1 156	1 336	1 398	1 458	1 438	1 438	1 438	1 488	1 488	1 548	1 548	100.0
Сонгино, хятад		кг	1 304	1 244	1 244	1 244	1 244	1 244	1 204	1 204	1 204	1 204	1 204	1 204	1 204	100.0
Алим, фүжи		кг	5 458	5 058	5 058	4 786	5 058	4 786	4 786	4 786	4 786	4 786	5 338	4 786	4 786	100.0
Өндөг, ОХУ		ширхэг	334	352	356	372	372	372	372	372	364	364	364	372	372	100.0

“Дүүргийн эдийн засаг, нийгмийн байдал” статистикийн 2019 оны 09-р сарын танилцуулга

Хүснэгт 11. Хүнсний барааны дундаж үнийн зэрэгцүүлэлт, 2015-2019 оны 9-р сараар

			хэмжих нэгж	2015.ИХ	2016.ИХ	2017.ИХ	2018.ИХ	19.ИХ.28	2019/2018	2019/2017	2019/2016	2019/2015
1	"Алтан тариа" савласан гурил	дээдийн дээд	кг	1 598	1 598	1 616	1 660	1 900	114.5	117.6	118.9	118.9
		дээд	кг	1 310	1 310	1 294	1 386	1 420	102.5	109.7	108.4	108.4
		1-р зэрэг	кг	1 060	1 080	1 063	1 070	1 138	106.4	107.1	105.4	107.4
		2-р зэрэг	кг	825	838	855	855	893	104.4	104.4	106.5	108.2
2	Сүү	Сүү ХК 1л	литр	2 101	2 079	2 243	2 694	2 694	100.0	120.1	129.6	128.2
		Сүү ХК 0.5л	литр	857	846	934	1 126	1 130	100.4	120.9	133.6	131.8
		Задгай	литр	1 150	1 033	1 325	1 483	1 600	107.9	120.8	154.8	139.1
3	Тараг, Цөцгийтэй		литр	2 093	2 157	2 270	2 598	2 552	98.2	112.4	118.3	121.9
4	Талх	Атар	ширхэг	1 140	1 131	1 197	1 158	1 316	113.6	109.9	116.3	115.4
		Зууван чех	ширхэг	1 227	1 243	1 350	1 400	1 426	101.9	105.6	114.7	116.2
		Хар талх	300 гр	860	868	918	958	998	104.2	108.7	114.9	116.0
5	Будаа	цагаан	кг	2 520	2 540	3 193	3 780	3 780	100.0	118.4	148.8	150.0
		шар	кг	1 853	1 853	1 853	1 750	1 800	102.9	97.1	97.1	97.1
6	Цөцгийн тос, "Сүү" ХК		200 гр	3 255	3 238	3 272	4 500	3 943	87.6	120.5	121.8	121.1
7	Ургамлын тос, "Янта"		1 литр	3 476	3 476	3 504	3 738	3 878	103.7	110.7	111.6	111.6
8	Ногоон цай, Гүрж		90 гр	810	1 540	1 540	1 568	1 568	100.0	101.8	101.8	193.6
9	Элсэн чихэр		кг	2 134	2 134	3 454	3 185	3 535	111.0	102.3	165.6	165.6
10	Хонины мах	ястай	кг	5 380	4 698	5 138	5 540	8 433	152.2	164.2	179.5	156.8
11	Үхрийн мах	ястай	кг	6 983	6 360	6 360	6 233	10 200	163.6	160.4	160.4	146.1
		цул	кг	8 158	7 660	7 318	7 960	11 640	146.2	159.1	152.0	142.7
12	Адууны мах, ястай		кг	5 750	4 433	5 167	5 750	8 500	147.8	164.5	191.7	147.8
13	Ямааны мах, ястай		кг	5 267	4 067	4 750	5 500	8 000	145.5	168.4	196.7	151.9
14	Төмс, монгол		кг	1 214	724	925	636	858	134.9	92.8	118.5	70.7
15	Лууван, монгол		кг	1 586	1 171	1 280	1 123	1 448	129.0	113.1	123.6	91.3
16	Байцаа, хятад		кг	1 350	932	1 423	814	1 496	183.8	105.1	160.6	110.8
17	Хүрэн манжин, монгол		кг	1 920	1 420	1 478	1 158	1 548	133.7	104.7	109.0	80.6
18	Сонгино, хятад		кг	1 407	1 336	1 306	1 304	1 204	92.3	92.2	90.1	85.6
19	Алим, фүжи		кг	4 614	4 786	4 856	4 786	4 786	100.0	98.6	100.0	103.7
20	Өндөг, Дотоод		ширхэг	314	321	337	334	372	111.4	110.3	115.7	118.4



АЖ ҮЙЛДВЭР

Дүүргийн аж үйлдвэрийн газрууд 2019 оны эхний 9 сард 374.2 тэрбум төгрөгийн бүтээгдэхүүн үйлдвэрлэж, 381.4 тэрбум төгрөгийн борлуулалт хийжээ.

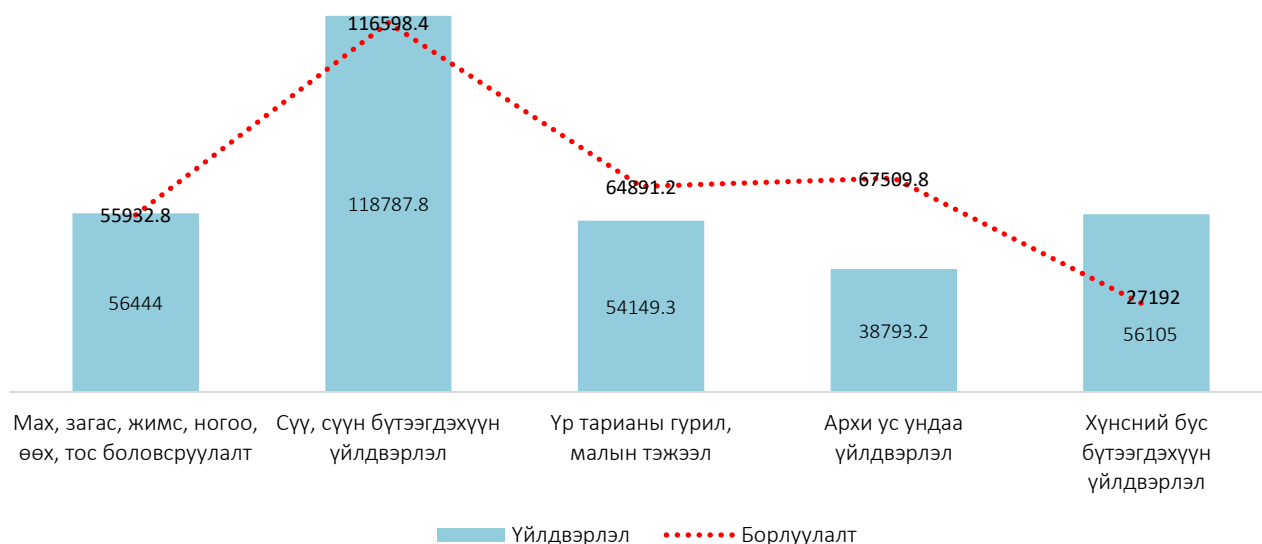
Дүүргийн аж үйлдвэрийн бүтээгдэхүүн үйлдвэрлэлтийн 318.1 (85.0%) тэрбум төгрөгийг хүнсний бүтээгдэхүүний үйлдвэрлэл эзэлж байгаа бөгөөд үүнээс 54.1 (17.0%) тэрбум төгрөгийг үр тарианы гурил, малын тэжээлийн үйлдвэрлэл, 118.7 (37.3%) тэрбум төгрөгийг сүү, сүүн бүтээгдэхүүн үйлдвэрлэлт эзэлж байна. Нийт бүтээгдэхүүний борлуулалтын 27.1 (7.1%) тэрбум төгрөгийг хүнсний бус бүтээгдэхүүний борлуулалт эзэлж байна.

Хүснэгт 12. Аж үйлдвэрийн бүтээгдэхүүн үйлдвэрлэлт, борлуулалт, сая төгрөгөөр

Салбар	Үйлдвэрлэл	Борлуулалт
Бүгд	374252.8	381403.9
Боловсруулах аж үйлдвэр	374252.8	381403.9
Хүнсний бүтээгдэхүүн, ундаа үйлдвэрлэл	318147.8	354211.9
Мах, загас, жимс, ногоо, өөх, тос боловсруулалт	56444.0	55932.8
Сүү, сүүн бүтээгдэхүүн үйлдвэрлэл	118787.8	116598.4
Үр тарианы гурил, малын тэжээл	54149.3	64891.2
Хүнсний бусад бүтээгдэхүүн үйлдвэрлэл	49973.6	49279.7
Архи ус ундаа үйлдвэрлэл	38793.2	67509.8
Хүнсний бус бүтээгдэхүүн үйлдвэрлэл	56105.0	27192.0
Химийн бүтээгдэхүүн үйлдвэрлэл	16820.0	15205.4
Машин тоног төхөөрөмжөөс бусад төмөр эдлэл үйлдвэрлэл	2471.4	1911.7
Бусад үйлдвэрлэл	36813.6	10074.9

Дүүргийн аж үйлдвэрийн газруудын үйлдвэрлэсэн бүтээгдэхүүн өнгөрсөн оноос 69.3 (22.7%) тэрбум төгрөгөөр, борлуулалт өнгөрсөн оноос 75.6 (24.7%) тэрбум төгрөгөөр тус тус өссөн байна.

Зураг 17. Хүнсний бүтээгдэхүүний үйлдвэрлэлт, борлуулалт, сая төгрөгөөр



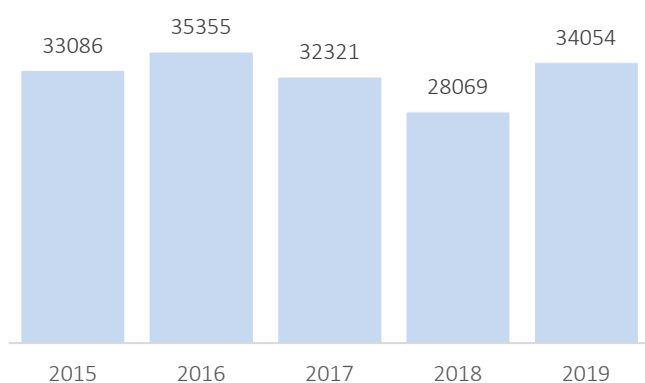


МАЛ АЖ АХУЙ

Мал төллөлт, төл бойжилт: Дүүргийн хэмжээнд 2018 оны жилийн эцэст тоологдсон төллөх насны нийт 34792 толгой хээлтэгч малын 34106 (98.0%) нь 2019 оны эхний 9 сард төллөсөн байна. Нийт 34110 төл гарснаас 56 төл

хорогдож, 34054 төл бойжиж, төл бойжилт 99.8 хувьтай байна.

Зураг 18. Бойжуулсан төлийн тоо, оны эхний 9 сард



Мал төллөлт, төл бойжилтын мэдээг өмнөх оны мөн үетэй харьцуулахад төллөсөн хээлтэгчийн тоо 5752 толгой, бойжсон төлийн тоо 7036 толгойгоор тус тус өссөн байна.

Бойжуулсан нийт төлийн 8.0 хувийг унага, 40.7 хувийг тугал, 25.1 хувийг хурга, 26.2 хувийг ишиг эзэлж байна.

Хүснэгт 13. Төл бойжилт, оны эхний 9 сард

Хороо	Төллөсөн хээлтэгч	Гарсан төл	Хорогдсон төл	Бойжсон төл	Төл бойжилт
1-р хороо	2	2	0	2	100.0
21-р хороо	29041	29041	40	29001	99.9
22-р хороо	1192	1192	0	1192	100.0
32-р хороо	3871	3875	16	3859	99.6
Дүн	34106	34110	56	34054	99.8

Хүснэгт 14. Төл бойжилт, төрлөөр, оны эхний 9 сард

Үзүүлэлт	2017	2018	2019	Үүнээс:				
				ботго	унага	тугал	хурга	ишиг
Гарсан төл	32575	28369	34110	-	2744	13856	8556	8954
Бойжсон төл	32321	27018	34054	-	2737	13843	8537	8937
Хорогдсон төл	254	1351	56	-	7	13	19	17
Бойжилтын хувь	99.2	95.2	99.8	-	99.7	99.9	99.8	99.8

Том малын зүй бус хорогдол: Дүүргийн хэмжээнд оны эхний 9 сард 79 толгой том мал зүй бусаар хорогдсон нь оны эхний нийт малын 0.12 хувьтай тэнцэж байна. Хорогдсон нийт малын 53 (67.1%) нь хээлтэгч мал ажээ.

Хүснэгт 15. Том малын зүй бус хорогдол, эхний 9 сард

Хороо	2017 он		2018 он		2019 он	
	Хорогдсон мал	хээлтэгч	Хорогдсон мал	Хээлтэгч	Хорогдсон мал	хээлтэгч
1-р хороо	114	-	22	21	-	-
2-р хороо	64	23				
20-р хороо	7	5	-	-	-	-
21-р хороо	277	31	3146	973	59	53
22-р хороо	68	43	97	4	-	-
24-р хороо	2	2	23	2	-	-
26-р хороо	2	-	5	1	-	-
32-р хороо	-	-	167	5	20	5
Нийт	534	104	3460	1006	79	58



АЖ АХУЙН НЭГЖ БАЙГУУЛЛАГА

Оны эхний 9 сард дүүргийн татварын хэлтэст бүртгэлтэй аж ахуйн нэгж, байгууллагын тоо 18758 болсон байна. Тайлант хугацаанд 837 аж ахуйн нэгж, байгууллага шинээр нэмэгдэж, 24 аж ахуйн нэгж бүртгэлээс хасагджээ. Нийт бүртгэгдсэн аж ахуйн нэгж, байгууллагын 15616 (83.2%) нь хязгаарлагдмал хариуцлагатай компани, 1537 (8.1%) нь төрийн бус байгууллага байна.

Хүснэгт 16. Аж ахуйн нэгж, байгууллагын тоо, төрлөөр, эхний 9 сарын байдлаар

Төрөл	Хариуцлагын хэлбэр	2019.01.01	Нэмэгдсэн	Хасагдсан	2019.09.30
ААН	ХК	13			13
	ХХК	14 899	737	20	15 616
	ББН	145	1	2	144
	ЗБН	126			126
	ХХН	17			17
	Хоршоо	122	1		123
	Хад.Зээл хоршоо	70			70
	ТӨҮГ	8			8
	ОНӨҮГ	10			10
	Салбар	597	13	1	609
	Хэвлэл мэдээллийн хэрэгсэл	2			2
	Боловсрол сургалтын байгууллага	9			9
	Нийт	16 018	752	23	16 747
	Төсөвт болон ТББ	Төсөвт байгууллага	146	8	
Төрийн бус байгууллага		1 465	73	1	1 537
Шашны байгууллага		52			52
Сан		67			67
Боловсрол сургалтын байгууллага		9			9
Олон нийтийн байгууллага		188	4		192
Нийт		1 927	85	1	2 011
Бүгд		17 945	837	24	18 758

СОНГИНОХАЙРХАН ДҮҮРГИЙН ЗАСАГ ДАРГЫН ДЭРГЭДЭХ
СТАТИСТИКИЙН ХЭЛТЭС