

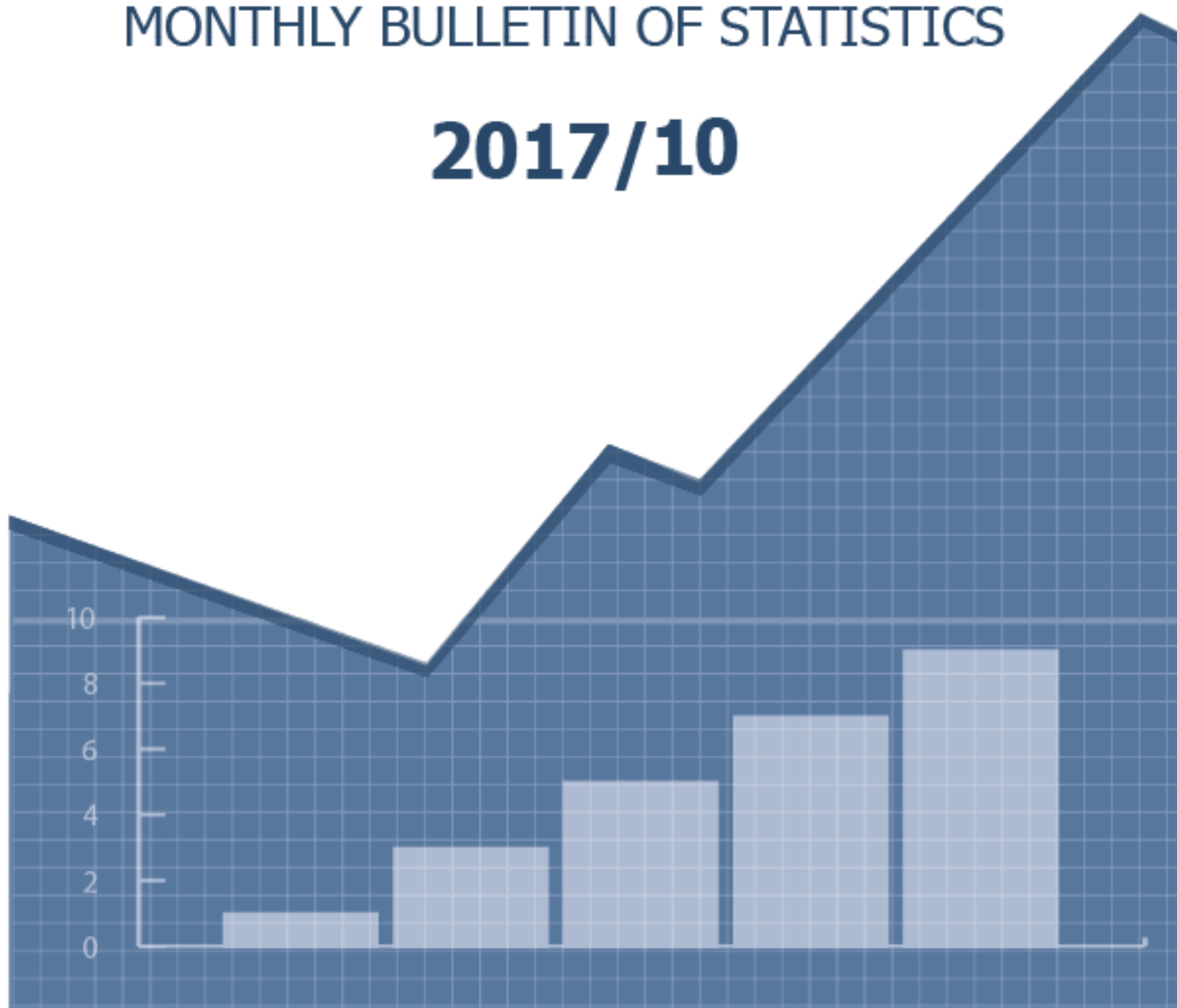


СОНГИНОХАЙРХАН ДҮҮРГИЙН
СТАТИСТИКИЙН ХЭЛТЭС

СОНГИНОХАЙРХАН ДҮҮРГИЙН НИЙГЭМ, ЭДИЙН ЗАСГИЙН БАЙДАЛ

MONTHLY BULLETIN OF STATISTICS

2017/10



АГУУЛГА

	Хуудасны Дугаар
I. Нийгмийн үзүүлэлт	3
1 Эрүүл мэнд	3
2 Бүртгэлтэй ажилгүй иргэд	7
3 Нийгмийн халамж	9
4 Гэмт хэрэг	10
II. Эдийн засгийн үзүүлэлт	12
1 Төсөв	12
2 Хэрэглээний үнэ	13
3 Мал аж ахуй	17
4 Аж үйлдвэр	18
5 Аж ахуй нэгж байгууллага	19

**Сонгинохайрхан дүүргийн
нийгэм, эдийн засгийн байдал
(2017оны эхний 10 сарын байдлаар)**

I. НИЙГМИЙН ҮЗҮҮЛЭЛТ



1 Эрүүл мэнд

Оны эхний 10 сарын байдлаар дүүргийн хэмжээнд 5861 эхээс 5888 хүүхэд мэндэлсэн нь өмнөх оны мөн үеэс 1021 хүнээр бага байна. Он гарсаар 0-1 насны хүүхдийн эндэгдэл 74 гарсан нь өмнөх оны мөн үеэс 6.3 хувиар, 1-5 настай хүүхдийн эндэгдэл 20 гарсан нь өмнөх оны мөн үеэс 9.1 хувиар тус тус буурсан үзүүлэлтэй байна. Тайлант хугацаанд эхийн эндэгдэл 4 гарсан нь өмнөх оны мөн үеэс 4 дахин өссөн байна.

Хүснэгт 1. Төрөлт, нас баралтын үзүүлэлт

Үзүүлэлтүүд	2016-10 сар		2017-10 сар	
	Бодит тоо	1000 хүн амд	Бодит тоо	1000 хүн амд
Төрсөн эх	6882		5861	
Амьд төрсөн нярай	6939		5888	
Нийт нас баралт	1239		1181	
0-1 насны хүүхдийн эндэгдэл	79	11.4	74	12.6
1-5 насны хүүхдийн эндэгдэл	22	3.2	20	3.4
Эхийн эндэгдэл	1	14.4	4	67.9

Тайлант хугацаанд 0-1 настай хүүхдийн эндэгдэл 1000 амьд төрөлтөнд 12.6 промилл ногдож байгаа нь өнгөрсөн оны мөн үеэс 1.2 промиллоор, 1-5 настай хүүхдийн эндэгдэл 3.4 промилл байгаа нь өмнөх оноос 0.2 промиллоор тус тус өссөн үзүүлэлттэй байна.

Зураг 1. Төрөлтийн тоо



Тайлант хугацаанд халдварт өвчнөөр өвчлөгсөд 4068 бүртгэгдсэн байна. Өмнөх оны мөн үетэй харьцуулахад халдварт өвчний гаралт 38.3 хувиар буюу 2520 тохиолдолоор буурсан байна.

2016 оны 10-р сард 10000 хүнд ногдох халдварт өвчин 218.5 промилл байсан бол 2017 онд 130.6 промилл болж 87.9 промиллоор буурсан үзүүлэлттэй байна.

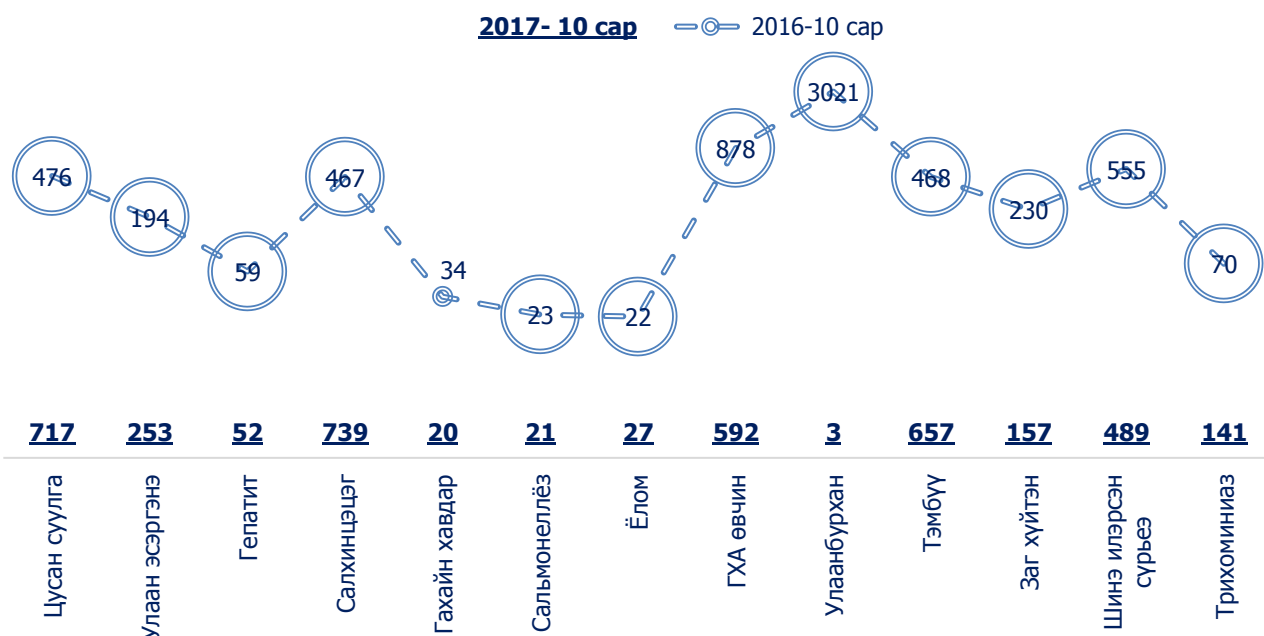
Халдварт өвчний гаралтыг өмнөх онтой харьцуулан харвал цусан суулга 241 тохиолдолоор, салхин цэцэг 272 тохиолдлоор, улаан эсэргэнэ 59 тохиолдолоор, тэмбүү 189 тохиолдолоор, трихомониаз 71 тохиолдолоор, Exanthema subitum b08.2- 134 тохиолдолоор, энтеровирус цэврүүт фарангит b08.5- 6 тохиолдолоор, төрөлхийн тэмбүү 6 тохиолдолоор тус тус өссөн байна. Харин гепатит 7 тохиолдолоор, улаанууд 1 тохиолдолоор, гахайн хавдар 14 тохиолдолоор, ГХА 286 тохиолдолоор, хачигт рикеттикоз 3 тохиолдолоор, хоолны хордлого 34 тохиолдолоор, улаанбурхан 3018 тохиолдолоор, заг хүйтэн 73 тохиолдолоор, шинэ илэрсэн сүрьеэ 66 тохиолдолоор тус тус буурсан байна. Тайлант хугацаанд салхинцэцэг өвчин нийслэлд хамгийн их буюу 4894 тохиолдол бүртгэгдсэний 739 буюу 15.1 хувь нь тус дүүргийнх, ГХА өвчин 3727 тохиолдол бүртгэгдсэний 592 нь буюу 15.9 хувь нь тус дүүргийнх байна.

Хүснэгт 2. Халдварт өвчний гаралт, төрлөөр

Үзүүлэлтүүд	2016-10 сар		2017-10 сар		УБ хот	
	Бодит тоо	10000 хүн амд	Бодит тоо	10000 хүн амд	Бодит тоо	10000 хүн амд
Бүгд халдварт өвчин	6588	218.5	4068	130.6	20317	149.0
Үүнээс цочмог халдварт өвчин	5263	174.5	2616	84.0	14628	107.3
Цусан суулга	476	15.8	717	23.0	2711	19.9
Улаан эсэргэнэ	194	6.4	253	8.1	1449	10.6
Менингит	0	0.0	1	0.03	4	0.03
Гепатит	59	2.0	52	1.7	219	1.6
Салхинцэцэг	467	15.5	739	23.7	4894	35.9
Гахайн хавдар	34	1.1	20	0.6	101	0.7
Сальмонеллэз	23	0.8	21	0.7	126	0.9
Бруцеллэз	7	0.2	10	0.3	28	0.2
Ёлом	22	0.7	27	0.9	130	1.0
Халдварт эритема	12	0.4	10	0.3	82	0.6
ГХА өвчин	878	29.1	592	19.0	3727	27.3
Улаанууд	3	0.1	2	0.1	8	0.1
Хачигт рикеттикоз	5	0.2	2	0.1	19	0.1
Хоолны хордлого	43	1.4	9	0.3	76	0.6
Улаанбурхан	3021	100.2	3	0.1	6	0.04
A84. Хачигаар дамжих вируст энцефалит	0	0.0	3	0.1	11	0.08
Спирохетээр сэдээгдсэн халдвар а69	5	0.2	2	0.1	13	0.1
Exanthema subitum b08.2	11	0.4	145	4.7	978	7.2
Энтеровируст цэврүүт фарангит b08.5	2	0.1	8	0.3	41	0.3
Тэмбүү	468	15.5	657	21.1	2019	14.8
Заг хүйтэн	230	7.6	157	5.0	732	5.4
Шинэ илэрсэн сүрьеэ	555	18.4	489	15.7	1895	13.9
Мөөгөнцөр	0	0.0	0	0.0	124	0.9
Трихоминиаз	70	2.3	141	4.5	897	6.6
Төрөлийн тэмбүү	2	0.1	8	0.3	22	0.2

Тайлант хугацаанд дүүргийн эмнэлэгийн байгууллагууд 1351250 үзлэг хийсний 43.2 хувь нь урьдчилан сэргийлэх, 18.5 хувь нь гэрийн үзлэг байна. Дүүргийн эмнэлэгийн орны тоо 380 бөгөөд тайлант хугацаанд 111365 ор хоног ашигласан байна. Халдварт бус өвчлөл 58245 гарсан байна.

Зураг 2. Халдварт өвчний гаралт оноор, төрлөөр



Оны эхний 10 сарын байдлаар 6792 эх шинээр жирэмсэний хяналтанд орсон байна. Хяналтанд орсон эхчүүдээс 3.1 хувь нь цус багадалттай, 1.3 хувьд нь трихомониаз, 0.6 хувьд нь заг хүйтэн, 4.6 хувьд нь тэмбүүгийн өвчлөл илэрсэн байна. Шинээр хяналтанд орсон жирэмсэн эхчүүдийн 88.1 хувь нь жирэмсэний эхний 3 сартайдаа хяналтанд орсон байна.

Хүснэгт 3. Нас баралт, өвчлөлийн зарим үзүүлэлтүүд

Үзүүлэлт		Тоо
Нас баралт	Нас баралт-Бүгд	647
	Эрэгтэй	365
	Эмэгтэй	282
	Эмнэлэгт нас барсан хүний тоо	48
	Гэртээ нас барсан хүний тоо	599
Эрт илрүүлгийн үзлэг	Артерийн гипертензи эрт илрүүлэг үзлэгт анх удаа хамрагдсан хүний тоо	44820
	Эрэгтэй	19006
	Эмэгтэй	25814
	Давтан үзлэг	16560
	Оношлогдсон артерийн гипертензи	729
	Чихрийн шижин хэв шинж-2 эрт илрүүлэг үзлэгт анх удаа хамрагдсан хүний тоо	35727
	Эрэгтэй	15191
	Эмэгтэй	20536
	Давтан үзлэг	11458
	Оношлогдсон чихрийн шижин	265
	Элэгний хорт хавдрын эрт илрүүлэгийн үзлэгт хамрагдсан хүний тоо	48574
	Эрэгтэй	25741
	Эмэгтэй	22833
	Давтан үзлэг	12426
Оношлогдсон хорт хавдрын тоо	48	
Жирэмсний хяналт	Жирэмсний хяналтад байгаа эмэгтэйчүүдийн тоо-Бүгд	4155
	Жирэмсний хяналтанд шинээр авсан эмэгтэйчүүдийн тоо-Бүгд	6792
	Эхний 3 сартайд	5981
	4-6 сартайд	729
	7 ба түүнээс дээш сартайд	82
	Жирэмсний хяналтад шинээр авсан эмэгтэйчүүд цусны шинжилгээнд хамрагдсан тоо	6792
	Цус багадалттай жирэмсэн эмэгтэйчүүдийн тоо	210
Шинээр хяналтанд хамрагдсан жирэмсний эмэгтэйчүүдийн БЗДХ-ын шинжилгээ	Трихомониаз илрүүлэх шинжилгээнд хамрагдсан хүний тоо	6792
	Үүнээс: эерэг	85
	Заг хүйтэн илрүүлэх шинжилгээнд хамрагдсан хүний тоо	6792
	Үүнээс: эерэг	41
	Тэмбүү илрүүлэх шинжилгээнд хамрагдсан хүний тоо	6792
	Үүнээс: эерэг	310
	ХДХВ/ДОХ илрүүлэх шинжилгээнд хамрагдсан хүний тоо	6792
Үүнээс: эерэг	0	
Амбулаторийн өвчлөл	Бүртгэгдсэн халдварт бус өвчлөл-Бүгд	58012
	Шинэ	31819
	Хуучин	25943
	Хорт хавдрын өвчлөл	250
	Осол гэмтлийн өвчлөл	21
	Томуу, томуу төст өвчин (J09-J11)	82
	0-5 хүртэлх насны хүүхдийн халдварт бус суулгалт өвчин (K52.0-K52.9)	105
	0-5 хүртэлх насны хүүхдийн амьсгалын замын цочмог халдварт өвчин (J00-J06, J20-J22)	1570
	0-5 хүртэлх насны жинлэсэн хүүхдийн тоо	189720
	Туранхай /жин, өндрийн үзүүлэлт/	1147
	Тураалтай /жин, насны үзүүлэлт/	548
	Өсөлтийн хоцрогдолтой /өндөр, насны үзүүлэлт/	749
	А амин дэм уусан	20006
	Д амин дэм уусан	22329
Олон найрлагат бичил тэжээл хэрэглэсэн	2257	

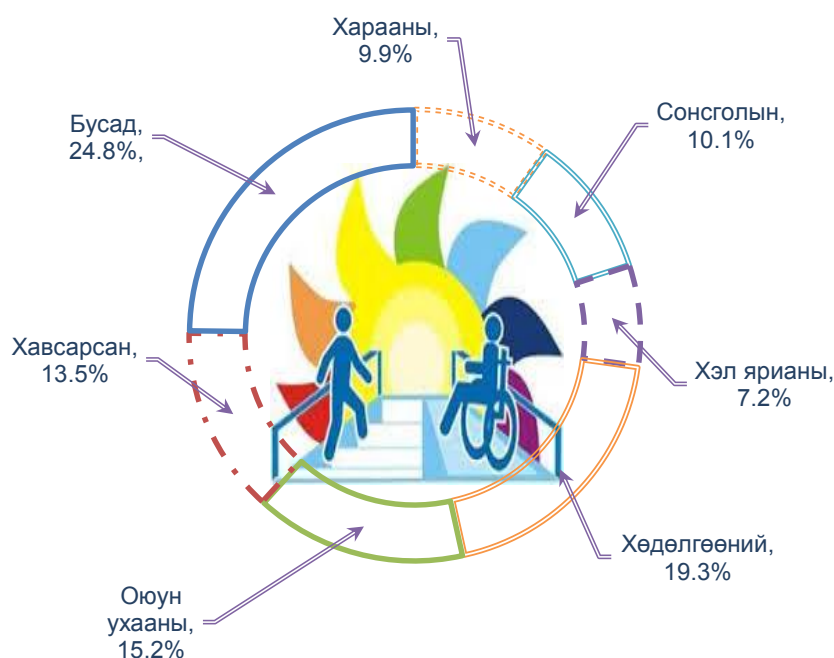
Оны эхний 10 сарын байдлаар артерийн гипертензи өвчний эрт илрүүлгийн үзлэгт 44820 хүн хамрагдсанаас 57.6 хувь нь буюу 25814 нь эмэгтэйчүүд байна. Үүнээс 36.9 хувь нь давтан үзлэгт хамрагдсан байна. Чихрийн шижин хэв шинж 2 - ын эрт илрүүлгийн үзлэгт 35727 хүн хамрагдсанаас 57.5 хувь нь эмэгтэйчүүд байна.

Хүснэгт 4. Ахмад настны эрүүл мэндийн үзүүлэлт, 10-р сарын байдлаар

Үзүүлэлт	Тоо
Нийт ахмад настны тоо	25507
Эмэгтэй	14974
Хөгжлийн бэрхшээлтэй	2946
Архаг өвчтэй	13828
Өрхийн эмнэлгээр үйлчлүүлсэн ахмад настны тоо	12410
Гэрийн эмчилгээ, асаргаа сувилгаанд хамрагдсан ахмадын тоо	635
Урьдчилан сэргийлэх үзлэгт хамрагдсан ахмадын тоо	6709
Эмнэлгийн хэрэгслийн хангамж үйлчилгээнд хамрагдсан ахмадын тоо /Нүдний шил, хиймэл шүд, таяг/	485
Рашаан сувилал, нөхөн сэргээх эмчилгээнд хамрагдсан ахмадын тоо	978
Эрүүл мэндийн сургалтанд хамрагдсан ахмадын тоо	4462
Биеийн тамир дасгал хөдөлгөөнөөр тогтмол	765
Хөгшрөлтийн тэнэгрэл буюу зөнөгрөлийн тохиолдлын тоо	96
Зүрх судасны кабенитын үзлэг	719
Урьдчилан сэргийлэх үзлэг	130
Ахмад настны тоо	12
Дотоод шүүрлийн кабинетын үзлэг	608
Урьдчилан сэргийлэх үзлэг	26
Ахмад настны тоо	19
Архины хордлогын улмаас хэвтэж эмчлүүлсэн хүний тоо	0
Архины хордлогын улмаас яаралтай тусламж авсан хүний тоо	120
Архины хордлогын улмаас нас барсан хүний тоо	0

Дүүргийн эрүүл мэндийн байгууллагуудад 10-р сарын байдлаар 25507 ахмад настан эмчилгээнд хамрагдсанаас 58.7 хувь буюу 14974 нь эмэгтэйчүүд, 11.5 хувь нь буюу 2946 нь хөгжлийн бэрхшээлтэй, 54.2 хувь нь буюу 13828 нь архаг өвчтэй байна.

Зураг-3. Хөгжлийн бэрхшээлтэй хүүхэд төрлөөр, хувиар



Дүүргийн ЭМН-д бүртгэлтэй 0-18 насны хөгжлийн бэрхшээлтэй 750 хүүхэд байна. Үүнээс: 9.9 хувь нь буюу 74 хүүхэд харааны, 10.1 хувь буюу 76 хүүхэд сонсголын, 7.2 хувь 54 хүүхэд хэл ярианы, 19.3 хувь буюу 145 хүүхэд хөдөлгөөний, 15.2 хувь буюу 114 хүүхэд оюун ухааны, 13.5 хувь буюу 101 хүүхэд хавсарсан, 24.8 хувь буюу 186 хүүхэд нь бусад гэсэн шалтгаантай байна.



2 Бүртгэлтэй ажилгүй иргэд

Оны эхний 10 сарын байдлаар бүртгэлтэй ажил хайгч иргэдийн тоо 837 болсон байна. Үүнээс 12 нь хөгжлийн бэрхшээлтэй иргэн байна. Ажил хайгч иргэдийг боловсролын түвшингээр нь ангилж үзэхэд магистр, доктор боловсролтой 12 хүн буюу 1.4 хувь, дипломын болон бакалаврын дээд боловсролтой 245 хүн буюу 29.3 хувь, тусгай мэргэжлийн дунд боловсролтой 45 хүн буюу 5.4 хувь, техникийн болон мэргэжлийн боловсролтой 46 хүн буюу 5.5 хувь, бүрэн дунд боловсролтой 438 хүн буюу 52.3 хувийг тус тус эзэлж байна.

Хүснэгт 5. Бүртгэлтэй ажил хайгч иргэний тоо, боловсролын түвшин, насны бүлгээр

Ажил хайгч иргэн /сарын эцэст/	Боловсролын түвшнээр							
	Боловсролгүй	Бага	Суурь	Бүрэн дунд	Техникийн болон мэргэжлийн	Тусгай мэргэжлийн дунд	Дипломын болон бакалаврын дээд	Магистр, доктор
837	14	4	33	438	46	45	245	12
	Хөгжлийн бэрхшээлтэй иргэд	Насны бүлгээр						
		15-24	25-34	35-44	45-54	55-59	60+	
	12	105	338	212	134	40	8	

Нийт бүртгүүлсэн ажил хайгч иргэний 440 буюу 52.6 хувь нь эмэгтэйчүүд байна. Тайлант хугацаанд бүртгэлтэй ажил хайгч иргэнээс 168 хүн ажилд зуучлагдан орсон байна. Бүртгэлтэй ажил хайгч иргэдээс ажилд зуучлагдан орсон иргэдийг насны бүлгээр харвал 15-24 насны залуучууд 30.4 хувь, 25-34 насныхан 36.9 хувь, 35-44 насныхан 17.3 хувь, 45-54 насныхан 8.3 хувийг тус тус эзэлж байна.

Зураг -4. Ажилд зуучлагдан орсон иргэд, боловсролын түвшингээр



Ажилд зуучлагдан орсон иргэдийн боловсролын түвшинг харвал дээд боловсролтой 31.5 хувь, тусгай дунд боловсролтой 5.4 хувь, бүрэн дунд боловсролтой 56.0 хувийг тус тус эзэлж нь байна.

2017 оны 10-р сарын байдлаар бүртгэлтэй ажил хайгч иргэний тоо 455-аар нэмэгдэж, 804 хүн бүртгэлээс хасагдсан байна.

Хүснэгт 6. Ажил хайгч иргэний тоо 2017 оны 10-р сарын байдлаар

Үзүүлэлтүүд		Бүгд
Ажил хайгч иргэн /сарын эхэнд/		1186
Эмэгтэй		609
Тайлант хугацаанд нэмэгдсэн иргэн		455
Эмэгтэй		239
Ажил хайж байгаа шалтгаанаар	Шилжин суурьшсан	99
	Сургууль төгсөөд ажилгүй байгаа	112
	Сургуулиа орхисон /гарсан, чөлөө авсан/	9
	Цэргээс халагдаад ажилгүй байгаа	10
	Гадаадаас эргэж ирсэн	4
	Хорих газраас суллагдсан	5
	Хөдөлмөрийн насанд хүрч асрамжийн газраас гарсан	0
Ажлаас чөлөөлөгдсөн/ халагдсан	Мэргэжлийн ур чадварын хувьд тэнцэхгүй болсон	3
	Эрүүл мэндийн хувьд тэнцэхгүй болсон	22
	Тэтгэвэрт гарсан	5
	Хөдөлмөрийн сахилгын зөрчил гаргасан	7
	Орон тооны цомхотголд орсон	102
	Байгууллага татан буугдсан	37
	Бусад	40
Тайлант хугацаанд хасагдсан иргэн		804
Ажилд зуучлагдан орсон иргэн		168
Хариуцлагын хэлбэрээр	Хувьцаат компани	2
	Хязгаарлагдмал хариуцлагатай компани	93
	Бүх гишүүд нь бүрэн хариуцлагатай нөхөрлөл	10
	Зарим гишүүд нь бүрэн хариуцлагатай нөхөрлөл	0
	Хоршоо	0
	Төрийн өмчит үйлдвэрийн газар	0
	Орон нутгийн өмчит үйлдвэрийн газар	1
	Төсөвт байгууллага	17
	Төрийн бус байгууллага	10
	Сан	0
	Бусад	35
	Насны бүлгээр	15 - 24
25 - 34		62
35 - 44		29
45 - 54		14
55-59		11
60+		1
Боловсролын түвшнээр	Боловсролгүй	3
	Бага	1
	Суурь	6
	Бүрэн дунд	94
	Техникийн болон мэргэжлийн	2
	Тусгай мэргэжлийн дунд	9
	Дипломын болон бакалаврын дээд	53
	Магистр, доктор	0
Ажил хайгч иргэн /сарын эцэст/		837
Эмэгтэй		440



3 Нийгмийн халамж

Оны эхний 10 сарын байдлаар нийгмийн халамжийн сангийн эхний үлдэгдэл 77.3 сая төгрөг байгаагаас 82.3 хувийг нийгмийн халамжийн санд, 0.1 хувийг жирэмсэн болон хөхүүл хүүхэдтэй эхчүүдийн мөнгөн тэтгэмжид, 0.3 хувийн алдарт эхийн одонгийн тусламжид, 0.1 хувийг олон нийтийн оролцоонд халамж үйлчилгээний харилцаанд /ОНОТХҮХ/, 13.9 хувийг хүнс тэжээл хөтөлбөрт тус тус хуваарилсан байна. Тайлант хугацаанд 23143.7 сая төгрөгийн санхүүжилтийн 14.0 хувийг жирэмсэн болон хөхүүл хүүхэдтэй эхчүүдийн мөнгөн тэтгэмжид, 1.3 хувийг алдар цолтой ахмадуудад үзүүлсэн хөнгөлөлт, тусламжид, 10.1 хувийг алдарт эхийн одонгийн тусламжид, 8.5 хувийг насны хишигт тус тус хуваарилсан байна. Харин зарлагын 63.1 хувийг нийгмийн халамжийн санд, 13.5 хувийг жирэмсэн болон хөхүүл хүүхэдтэй эхчүүдийн мөнгөн тэтгэмжид, 10.1 хувийг алдарт эхийн одонгийн тусламжид, 7.7 хувийг насны хишигийн зардалд тус тус зарцуулсан байна.

Хүснэгт 7. Нийгмийн халамжийн сангийн үзүүлэлт, 2017.10 сарын байдлаар мянган төгрөгөөр

Үзүүлэлт	Дүн
ЭХНИЙ ҮЛДЭГДЭЛ	77,336.9
Нийгмийн халамжийн сан	63,625.8
Жирэмсэн болон хөхүүл хүүхэдтэй эхчүүдийн мөнгөн тэтгэмж	55.9
Алдарт эхийн одонгийн тусламж	233.8
Алдар цолтой ахмадуудад үзүүлсэн хөнгөлөлт, тусламж	2,638.1
ОНОТХҮЙлчилгээний харилцах	71.8
Хүнс тэжээл хөтөлбөрийн дансны харилцах	10,711.5
НИЙГМИЙН ХАЛАМЖИЙН САНГИЙН ОРЛОГО	23,143,701.0
Жирэмсэн болон хөхүүл хүүхэдтэй эхчүүдийн мөнгөн тэтгэмж	3,247,106.0
Алдарт эхийн одонгийн тусламж	2,341,309.7
Алдар цолтой ахмадуудад үзүүлсэн хөнгөлөлт, тусламж	310,000.0
Халамжийн сангийн санхүүжилт	14,232,875.7
Хүнс тэжээл хөтөлбөрийн дансны санхүүжилтын орлого	932,123.1
ОНОТХҮЙлчилгээний санхүүжилтын орлого	109,739.2
Насны хишиг	1,962,130.0
Бусад орлого	8,417.3
НИЙГМИЙН ХАЛАМЖИЙН САНГИЙН ЗАРЛАГА	22,362,227.3
Нийгмийн халамжийн сан	14,103,762.8
Жирэмсэн болон хөхүүл хүүхэдтэй эхчүүдийн мөнгөн тэтгэмж	3,008,029.9
Алдарт эхийн одонгийн тусламж	2,249,470.0
Алдар цолтой ахмадуудад үзүүлсэн хөнгөлөлт, тусламж	238,627.6
Хүнс тэжээл хөтөлбөрийн зардал	954,931.5
ОНОТХҮЙлчилгээний зардал	73,299.1
Насны хишиг	1,733,005.5
Банкны шимтгэл	1,100.9



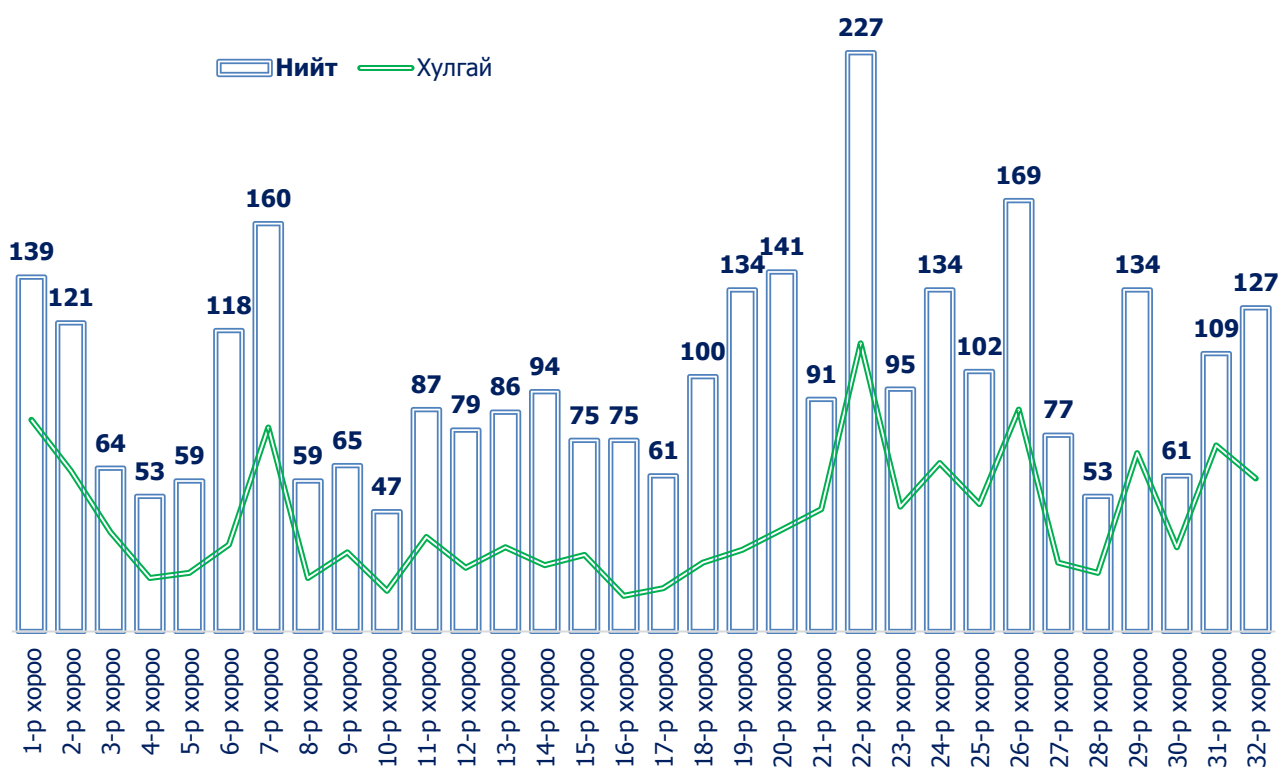
4 Гэмт хэрэг

Оны эхний 10 сарын байдлаар дүүргийн хэмжээнд бүртгэгдсэн нийт гэмт хэргийн тоо нийт 3196 болсон бөгөөд энэ нь өнгөрсөн оны мөн үеэс 756 гэмт хэргээр буюу 31.0 хувиар өссөн байна. Гэмт хэргийн илрүүлэлт 25.0 хувьтай байна.

Гэмт хэргийн гаралтыг хороогоор харвал оны эхний 10 сарын байдлаар хамгийн их гэмт хэрэг гарсан хороо нь 22-р хороо бөгөөд 227 хэрэг бүртгэгдсний 113 буюу 49.8 хувь нь хулгайн гэмт хэрэг байна. Харин хамгийн бага хэрэг бүртгэгдсэн 4-р хороо бөгөөд 53 хэрэг бүртгэгдсэн байна.

Тайлант хугацаанд гарсан гэмт хэргийн гаралтыг төрлөөр нь харвал хүнийг алах гэмт хэрэг 17, бусдыг амиа хорлоход хүргэсэн гэмт хэрэг 78 буюу нийт гэмт хэргийн 2.4 хувь, дээрмийн гэмт хэрэг 143 буюу нийт гэмт хэргийн 4.5 хувь, хүчингийн гэмт хэрэг 43 буюу 1.3 хувь, хулгайн гэмт хэрэг 1391 гарсан нь нийт гэмт хэргийн 43.5 хувь, олон нийтийн амгалан тайван байдал алдагдуулсан гэмт хэрэг 108 буюу нийт гэмт хэргийн 3.4 хувь, хөдөлгөөний аюулгүй байдал, тээврийн хэрэгслийн ашиглалтын журмын эсрэг гэмт хэрэг 164 буюу нийт гэмт хэргийн 5.1 хувийг тус тус эзэлж байна. Мөн залилангийн хэрэг 239 гарсан байна.

Зураг 5. Хулгайн гэмт хэргийн хэргийн тоо, хороогоор 2017.10 сарын байдлаар



Хүснэгт 8. Дүүргийн нутаг дэвсгэрт гарсан гэмт хэрэг, төрлөөр, хороогоор

Хороо	Хүнийг алах	Хүнийг амиа хорлох нөхцөл байдалд хүргэх	Хүний эрүүл мэндийн халдашгүй байдлын эсрэг	Хүчиндэх	Хулгайлах	Булаах	Дээрэмдэх	Залилан мэхлэх	Олон нийтийн амгалан тайван байдал алдагдуулах	Хөдөлгөөний аюулгүй байдал, тээврийн хэрэгслийн ашиглалтын журмын эсрэг	Бусад	бүгд	Илрүүлэлт %
1	0	3	31	2	83	0	4	5	4	3	4	139	24.1
2	0	0	38	2	63	0	5	0	2	6	5	121	24.0
3	1	3	10	1	39	0	1	2	0	1	6	64	25.9
4	0	0	16	1	21	1	4	3	1	1	5	53	39.0
5	2	2	19	0	23	0	2	2	2	3	4	59	25.9
6	1	7	25	2	34	0	7	12	10	4	16	118	5.0
7	0	7	32	3	80	0	4	7	2	15	10	160	5.0
8	0	2	19	0	21	0	8	1	6	2	0	59	9.4
9	0	1	14	2	31	0	0	3	6	4	4	65	12.5
10	0	0	12	0	16	0	1	0	4	6	8	47	4.3
11	0	3	19	3	37	0	3	7	5	4	6	87	8.0
12	0	0	12	0	25	0	10	16	2	3	11	79	18.0
13	0	2	11	1	33	0	3	22	1	6	7	86	18.9
14	0	0	25	0	26	0	10	18	3	2	10	94	22.2
15	1	2	9	0	30	1	9	7	3	1	12	75	22.3
16	1	1	16	0	14	0	16	12	5	4	6	75	19.6
17	0	3	6	1	17	1	3	18	1	4	7	61	19.1
18	0	0	34	3	27	1	2	6	3	7	17	100	28.3
19	1	3	47	1	32	0	12	12	8	3	15	134	36.0
20	0	2	37	1	40	1	3	22	4	13	18	141	30.8
21	2	1	16	1	48	0	1	1	1	9	11	91	20.7
22	1	5	52	5	113	0	6	11	9	12	13	227	26.2
23	0	6	24	1	49	0	4	2	4	1	4	95	21.3
24	1	6	28	4	66	0	3	3	4	11	8	134	7.8
25	0	2	32	1	50	0	2	3	6	2	4	102	1.8
26	2	4	50	2	87	0	3	4	2	7	8	169	28.0
27	0	3	24	1	27	0	2	7	3	1	9	77	40.0
28	1	1	16	1	23	0	0	4	3	2	2	53	6.3
29	0	3	25	0	70	1	6	18	1	2	8	134	20.5
30	1	1	13	1	33	0	4	1	2	2	3	61	30.1
31	1	2	12	2	73	1	4	5	1	5	3	109	25.5
32	1	3	26	1	60	0	1	5	0	18	12	127	22.2
Нийт дүн	17	78	750	43	1391	7	143	239	108	164	256	3196	25.0

II. ЭДИЙН ЗАСГИЙН ҮЗҮҮЛЭЛТ



1 Төсөв

Оны эхний 10 сарын байдлаар орон нутгийн төсвийн орлогыг 11429.1 сая төгрөгөөр төлөвлөснөөс 3.3 хувиар буюу 381.5 сая төгрөгөөр дутуу биелүүлсэн байна. Орон нутгийн төсвийн зарлага 10710.2 сая төгрөг болсон байна.

Орон нутгийн төсвийн орлогын 50.9 хувь буюу 5627.9 сая төгрөгийг татварын орлогоор, 6.0 хувийг буюу 660.7 сая төгрөгийг татварын бус орлогоор 38.4 хувийг нийслэлээс авсан санхүүгийн дэмжлэгээс тус тус бүрдүүлсэн байна. Нийт татварын орлогын 59.0 хувь нь орлогын албан татвараас, 40.0 хувь нь бусад татвар / төлбөр хураамж/ -аас тус тус бүрдсэн байна.

Бусад татвар / төлбөр хураамж/-ын 20.3 хувийг буюу 458.1 сая төгрөгийг улсын тэмдэгтийн хураамжаас, 79.4 хувийг буюу 1786.0 сая төгрөгийг хог хаягдал үйлчилгээний хураамжаас тус тус бүрдүүлсэн байна.

Хүснэгт 11. Орон нутгийн төсвийн орлого, зарлага мянган төгрөгөөр

Үзүүлэлт	Төлөвлөгөө	Гүйцэтгэл	Хувь
НИЙТ ОРЛОГО БА ТУСЛАМЖИЙН ДҮН	11,429,067.4	11,047,639.0	96.7
А. Урсгал орлого	6,670,075.0	6,288,646.8	94.3
1. Татварын орлого	5,855,200.0	5,627,946.5	96.1
<i>1. Орлогын албан татвар</i>	3,090,000.0	3,320,911.7	107.5
1.1. Иргэний орлогын албан татвар	2,200,000.0	2,326,231.3	105.7
1.2. Хөрөнгө борлуулсны орлогын албан татвар	890,000.0	994,680.4	111.8
<i>2. Өмчийн татвар</i>	46,000.0	30,041.8	65.3
2.1. Бууны албан татвар	46,000.0	30,041.8	65.3
<i>3. Дотоодын бараа үйлчилгээний татвар</i>	90,000.0	27,861.8	31.0
3.1. автотээврийн болон өөрөө явагч хэрэгслийн татвар	-	-	-
3.2. Түгээмэл тархацтай ашигт малтмал ашигласны төлбөр	90,000.0	27,861.8	31.0
<i>4. Бусад татвар</i>	2,629,200.0	2,249,131.2	85.5
4.1. улсын тэмдэгтийн хураамж	813,000.0	458,150.0	56.4
4.2. Ус, рашаан ашигласны төлбөр	6,200.0	5,009.0	80.8
4.3. Хог хаягдалын хураамж	1,810,000.0	1,785,972.2	98.7
2. Татварын бус орлого	814,875.0	660,700.3	81.1
2.1. Хүү, торгуулийн орлого	633,500.0	455,142.3	71.8
2.2. Төсөвт газрын өөрийн орлого	116,375.0	158,283.6	136.0
2.3. бусад нэр заагдаагүй орлого	65,000.0	47,274.4	72.7
В. Тусламжийн орлого	4,758,992.4	4,758,992.2	100.0
3. Нийслэлийн төсвөөс авсан санхүүгийн дэмжлэг	4,242,710.8	4,242,710.8	100.0
4. Орон нутгийн хөгжлийн сангаас олгох шилжүүлэг	516,281.6	516,281.4	100.0

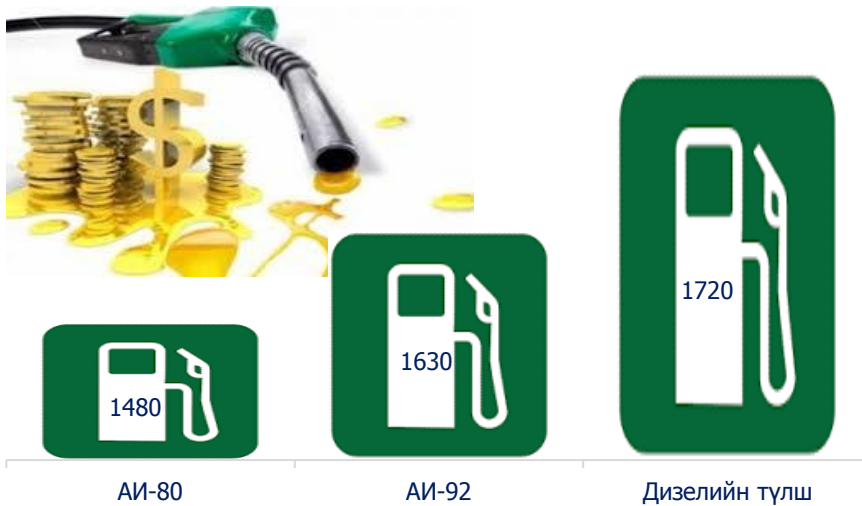
Орон нутгийн төсвийн зарлагын 36.7 хувийг буюу 3934.2 сая төгрөгийг цалин, хөлс болон нэмэгдэл урамшуулалын зардалд, 4.0 хувийг буюу 421.3 сая төгрөгийг ажил олгогчоос нийгмийн даатгалд төлөх шимтгэлийн зардалд, 3.3 хувийг буюу 350.4 сая төгрөгийг ашиглалтын зардалд, 25.7 хувийг буюу 2756.1 сая төгрөгийг хангамж, бараа материалын зардалд тус тус зарцуулсан байна.



2 Хэрэглээний үнэ

2017 оны 10-р сарын 28-ний өдрийн байдлаар Хангай захад өрхийн хэрэглээнд гол үүрэг гүйцэтгэдэг өргөн хэрэглээний барааны нэг шуудай мод 2500 төгрөг, нэг шуудай нүүрс 2500 төгрөгийн үнэтэй байна.

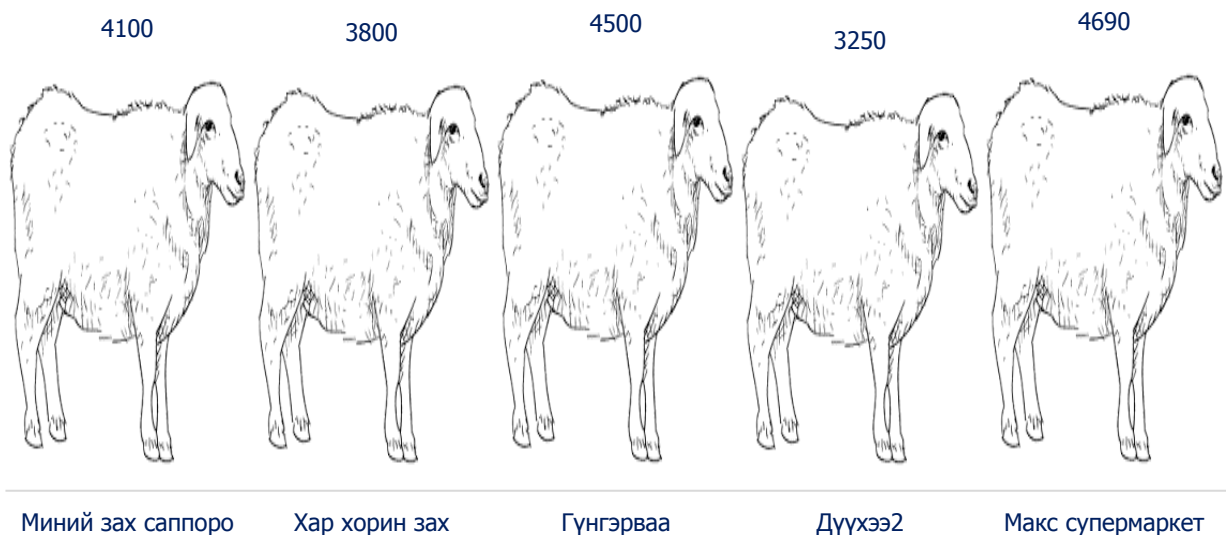
Зураг 6. Шатахууны үнэ, 10-р сарын 28-ны байдлаар, төгрөгөөр



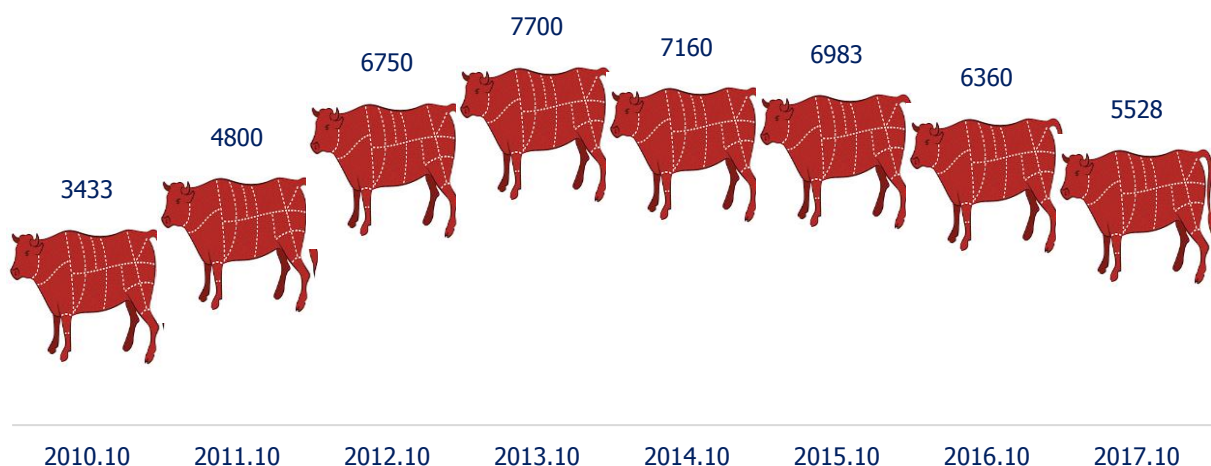
2017 оны 10 сарын 28-ний өдрийн байдлаар дүүргийн нутаг дэвсгэрт байрладаг ШТС-уудад дундажаар АИ-92 шатахуун 1630 төгрөг, АИ-80 шатахуун 1480 төгрөг дизель түлш 1720 төгрөг байна.

Өргөн хэрэглээний хүнсний барааны нэг хонины ястай мах 1 кг нь Миний зах дэлгүүрт 4100 төгрөг, Хар хорин захад 3800 төгрөг, Гүнгэрваа захад 4500 төгрөг, Дүүхээ-2 дэлгүүрт 3250 төгрөгийн үнэтэй байна. Харин үхрийн цул мах 1 кг нь Миний зах дэлгүүр 6950 төгрөг байхад Хар хорин зах дээр 5400 төгрөгийн үнэтэй байлаа.

Зураг 7. Нэг кг хонины ястай махны үнэ, төгрөгөөр 10-р сарын байдлаар, төгрөгөөр



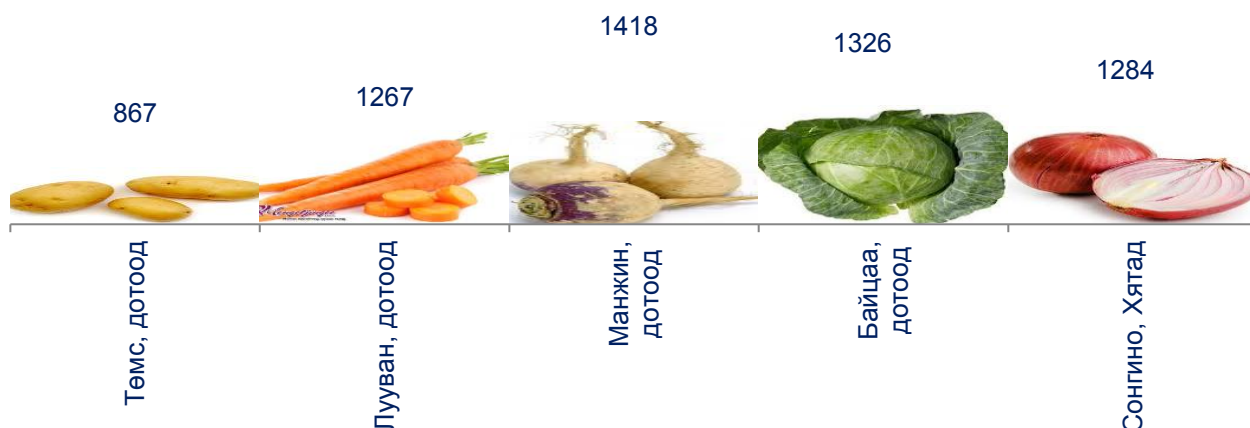
Зураг -8. Нэг кг үхрийн ястай махны дундаж үнэ, төгрөг, 2010-2017 оны 10-р сараар, төгрөгөөр



Зураг 9. Алтан тариа ХХК –ны 1 кг дээд гурилын үнэ, 2017 оны 10-р сарын байдлаар, төгрөгөөр



Зураг 10. Хүнсний ногооны дундаж үнэ, 2017 оны 10-р сарын байдлаар төгрөгөөр



Миний зах, Макс супер маркет, Хар хорин захуудын төмс, хүнсний ногооны үнийг харьцуулбал төмс 1 кг нь Хар хорин захад 800 төгрөг, Миний зах дэлгүүр, Гүнгэрваа захад тус бүр 1000 төгрөгийн үнэтэй байна. Харин лууван 1 кг нь Хар хорин зах дээр 1300 төгрөг, Миний дэлгүүрт 1390 төгрөг, Дүүхээ 2 дэлгүүрт 680 төгрөг байна.

Хүснэгт 12. Хэрэглээний үнэ, дүүргийн зарим хүнсний дэлгүүрээр 10-р сарын 28 ны байдлаар, төгрөгөөр

Нэр төрөл	Миний зах сапгоро	Мах супермаркет	Хангалуун трейд	Хар хорин зах	Гүнгэрваа	БОСА	Дүүхээз	Дундаж үнэ
Цагаан будаа, "Заантай", савласан, кг, импортын	3200	3570	3300	3000	0	0	0	3,268
Талх, "Атар", ш, Талх чихэр ХК	1260	1170	1200	1200	1200	1150	1100	1,183
Талх, "Зууван чех", ш, Талх Чихэр ХК	1520	1430	1350	1300	1400	1350	1350	1,386
Гурилан боов, Зүсмэл, 900 гр, уут, Өгөөж ХК	3240	3000	3300	3000	3200	2900	2900	3,077
Гурилан боов, "Цайны боов", 900 гр, уут, Атар-Өргөө ХК	2500	2710	2800	2700	2700	2600	2600	2,659
Гоймон, "Алейка", спагетти, 400 гр, импортын	980	930	900	900	950	0	900	927
Гоймон, "Алтан тариа", туузан, 300 гр	700	680	850	750	850	800	800	776
Гурил, дээдийн дээд зэрэг, савласан, кг, Алтан тариа ХК	1760	0	1600	1500	1600	1720	0	1,636
Гурил, дээд зэрэг, савласан, кг, Алтан тариа ХК	1420	1430	1300	1300	1350	1250	1350	1,343
Гурил, 1-р зэрэг, савласан, кг, Алтан тариа ХК	1090	1110	1100	1000	1100	1100	980	1,069
Гурил, 2-р зэрэг, савласан, кг, Алтан тариа ХК	850	0	850	0	900	820	780	840
Шар будаа, задгай, кг, импортын	1900	0	1900	1900	1800	1700	0	1,840
Хүүхдийн будаа, цаасан ууттай, 1 кг, Алтан тариа ХК	1450	1500	1500	1400	1400	1400	1400	1,436
Үхрийн мах, ястай, кг	6550	6290	0	4500	5800	0	4500	5,528
Үхрийн мах, гуяны цул, кг	6950	7990	0	5400	0	0	5600	6,485
Хонины мах, ястай, кг	4100	4690	0	3800	4500	0	3250	4,068
Ямааны мах, ястай, кг	0	0	0	3500	0	0	0	3,500
Адууны мах, ястай, кг	0	0	0	4800	5000	0	4500	4,767
Сүү, үнээний, задгай, л	1400	0	0	1500	1500	0	1500	1,475
Сүү, "Элекстер", савласан, 500 гр, Сүү ХК	900	890	1000	1000	1000	900	900	941
Сүү, "Шинэ Сүү", хайрцагтай, 1 л, Сүү ХК	2520	2390	2300	2200	2300	2200	2400	2,330
Өтгөрүүлсэн сүү, "Сгущенка", ууттай, 370 гр, ОХУ	1890	1800	2000	1800	2000	1800	1800	1,870
Тараг, савласан, "Цөцгийтэй", 1 кг, Сүү ХК	2540	2330	2300	2300	2100	2250	2200	2,289
Өндөг, ш, дотоодын	380	360	350	320	350	350	340	350
Цөцгийн тос, 200 гр, Сүү ХК	3500	3640	3300	3200	0	3300	3150	3,348
Ургамлын тос, "Янта", 1 л, импортын	3910	3740	3600	3200	3500	3500	0	3,575
Шар тос, "Хөвч", савласан, 140 гр, Хөвчийн гэгээ ХХК	2690	3400	2400	2100	2400	2300	2300	2,513
Мандарин, кг, БНХАУ	5990	5000	5000	5000	0	5000	0	5,198
Банан, шар, кг, БНХАУ	4990	4900	5000	4500	0	5000	4400	4,798

Хүснэгт 12-ийн үргэлжлэл

Нэр төрөл	Миний зах салгору	Мах супермаркет	Хангалуун трейд	Хар хорин зах	Гүнгэрваа	БОСА	Дүүхээ2	Дундаж үнэ
Алим, "Фүжи", кг, БНХАУ	4900	4500	5000	4500	4500	5300	4990	4,813
Усан үзэм, хүрэн, кг, БНХАУ	9500	6500	7500	7500	0	0	0	7,750
Үзэм, кг, бор, БНХАУ	7200	6500	7000	6500	6500	6500	6500	6,671
Байцаа, кг, БНХАУ	1300	0	1500	1500	0	1350	980	1,326
Улаан лооль, кг, үрлэн, БНХАУ	6900	5300	5000	4500	5000	5500	5000	5,314
Өргөст хэмх, кг, БНХАУ	6500	3900	5800	4000	4600	6000	5000	5,114
Амтат чинжүү, кг, БНХАУ	5100	4600	4000	3500	4500	4500	4000	4,314
Лууван, кг, дотоод	1390	1400	1300	1300	1500	1300	680	1,267
Хүрэн манжин, кг, дотоод	1090	0	1600	1500	0	1600	1300	1418
Сонгино, кг, БНХАУ	1190	1300	1300	1300	1500	1200	1200	1,284
Сармис, булцуу, ш, БНХАУ	0	0	500	400	500	0	0	467
Шилтэй дарсан өргөст хэмх, "Урбанек", 720 гр, БНПУ	4300	4170	3800	3500	4200	3800	3800	3,939
Шилтэй ногооны салат, "Урбанек", 520 гр, БНПУ	3300	0	2800	2800	2900	2900	2900	2,933
Төмс, дотоод, кг	1000	900	900	800	1000	0	600	867
Элсэн чихэр, "Заантай", савласан, 1 кг, импортын	3480	3270	3800	0	3500	0	0	3,513
Хатуу чихэр, "Барбарис", кг, ОХУ	4900	5120	5000	5000	5000	4500	4700	4,889
Ёотон, "Чайковский", 500 гр, ОХУ	1900	1800	2000	1700	2000	1800	1700	1,843
Шоколад, "Alpen Gold", 100 гр, импортын	2250	2200	2100	1900	2200	2100	2000	2,107
Шоколад, 50.5 гр, "Snickers", импортын	1200	1200	1000	1000	1000	1000	1000	1,057
Зөөлөн чихэр, "Чук Гек", кг, ОХУ	9500	9000	9500	8500	9000	8600	8500	8,943
Давс, цагаан, йоджуулсан, 1 кг, дотоодын	1000	700	800	1000	800	800	750	836
Гүрж ногоон цай, "Stimo" савласан, 90 гр, Сtimo ХХК	1600	1540	1600	1500	1500	1500	0	1,540
Байхуу цай, "Липтон", 25 ширхэгтэй, импортын	0	2800	3000	2500	2900	3020	2800	2,837
Цагаан архи, "Ерөөл", 0.5 л, АПУ ХК	8200	7700	8000	7500	0	8220	7600	7,870
Шар айраг, "Боргио", шилтэй, ердийн, 0.5 л, АПУ ХК	1400	1430	1400	1400	0	1400	1400	1,405
Шар айраг, "Нийслэл", шилтэй, 0.45 л, АПУ ХК	1440	1520	1550	1600	0	1500	1500	1,518



3 Мал аж ахуй

Дүүргийн хэмжээнд 2017 оны эхний 10 сарын байдлаар 32575 толгой эх мал төллөж, 32321 төл бойжиж байна, Төл бойжилт 99.2 хувь байна.

Хүснэгт 13. Мал төллөлт, төл бойжилт

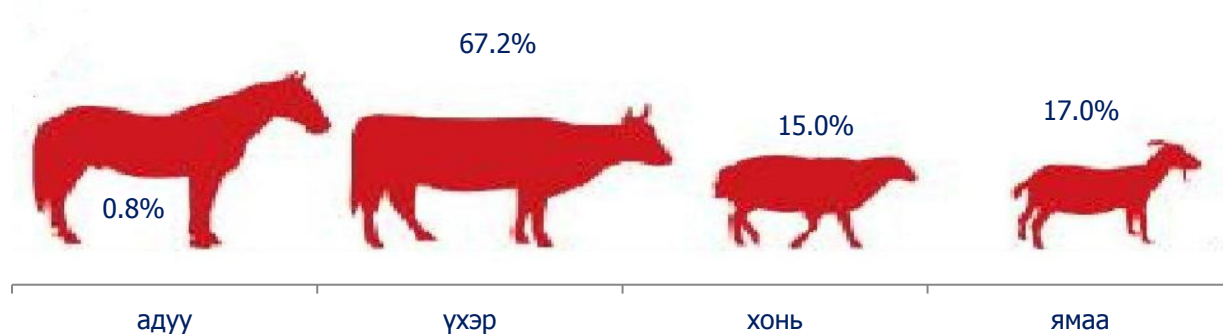
Үзүүлэлт	Нийт дүн	Үүнээс:			
		Унага	Тугал	Хурга	Ишиг
Гарсан төл	32575	2547	10611	11331	8086
Хорогдсон төл	254	11	100	82	61
Бойжсон төл	32321	2536	10511	11249	8025
Төл бойжилт	99.22	99.57	99.05	99.28	99.25

Оны эхний 10 сарын байдлаар 534 толгой том мал зүй бусаар хорогджээ. Зүй бусаар хорогдсон малын 67.2 хувийг үхэр, 15.0 хувийг хонь, 17.0 хувийг ямаа тус тус эзэлж байна. Нийт зүй бус хорогдлын 71.2 хувийг өвчнөөр хорогдсон мал эзэлж байна.

Хүснэгт 14. Том малын зүй бус хорогдол

Том малын зүй бус хорогдол	Бүгд	Үүнээс:			
		адуу	үхэр	хонь	ямаа
Хорогдсон том мал бүгд	534	4	359	80	91
Үүнээс: өвчнөөр хорогдсон	380	2	314	37	27
Хорогдсон хээлтэгч	104	0	81	12	11

Зураг 11. Том малын зүй бус хорогдол, төрлөөр, хувиар,





4 Аж үйлдвэр

Дүүргийн аж үйлдвэрийн газрууд 2017 оны эхний 10 сарын байдлаар 242.1 тэрбум төгрөгийн бүтээгдэхүүн үйлдвэрлэж, 282.2 тэрбум төгрөгийн борлуулалт хийжээ.

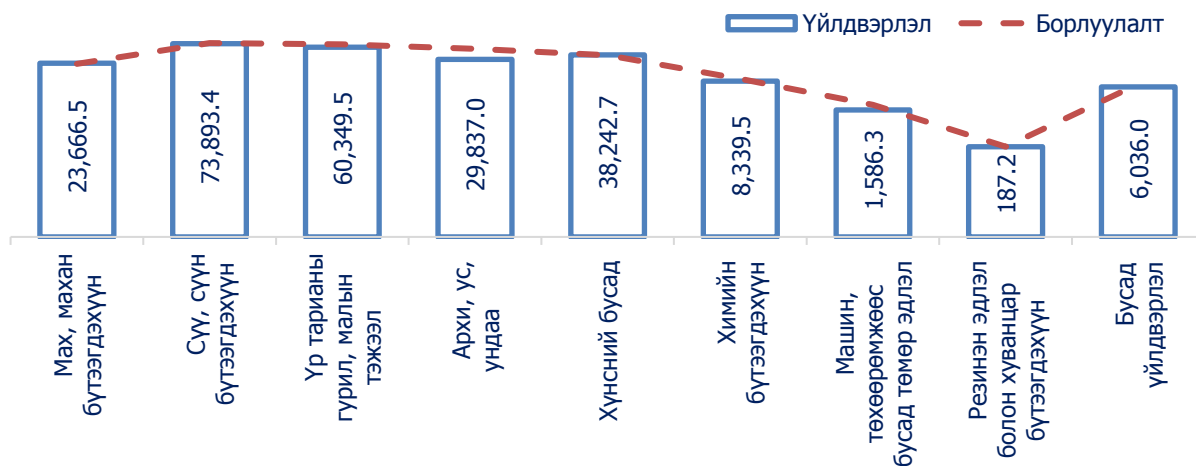
Дүүргийн аж үйлдвэрийн бүтээгдэхүүн үйлдвэрлэлтийн 93.3 хувийг хүнсний бүтээгдэхүүний үйлдвэрлэлт эзэлж байгаа бөгөөд хүнсний бүтээгдэхүүний үйлдвэрлэлтийн 26.7 хувийг үр тарианы гурил, малын тэжээлийн үйлдвэрлэл эзэлж байна. Нийт бүтээгдэхүүн борлуулалтын 6.8 хувийг хүнсний бус бүтээгдэхүүний борлуулалт эзэлж байна. Сүү, сүүн бүтээгдэхүүн үйлдвэрлэлт 32.7 хувийг эзэлж байна. Нийт үйлдвэрлэсэн бүтээгдэхүүнээс борлуулалтын хэмжээ давсан байгаа боловч мах, сүү, гурлын бүтээгдэхүүн үлдэгдэлтэй гарсан байна.

Хүснэгт 15. Дүүргийн аж үйлдвэрийн бүтээгдэхүүн үйлдвэрлэлт, борлуулалт, сая төгрөгөөр

	Үйлдвэрлэл 2017 оны /1-10 сараар/	Борлуулалт 2017 оны /1-10 сараар/
Нийт	242,138.2	282,214.3
Боловсруулах үйлдвэрлэл	242,138.2	282,214.3
Хүнсний бүтээгдэхүүн үйлдвэрлэл	225,989.1	263,115.6
Мах, махан бүтээгдэхүүн	23,666.5	22,894.4
Сүү, сүүн бүтээгдэхүүн	73,893.4	76,416.3
Үр тарианы гурил, малын тэжээл	60,349.5	70,902.4
Архи, ус, ундаа	29,837.0	54,846.7
Хүнсний бусад	38,242.7	38,055.8
Хүнсний бус бүтээгдэхүүн үйлдвэрлэл	16,149.1	19,098.7
Химийн бүтээгдэхүүн	8,339.5	9,641.4
Машин, төхөөрөмжөөс бусад төмөр эдлэл	1,586.3	2,125.7
Резинэн эдлэл болон хуванцар бүтээгдэхүүн	187.2	187.2
Бусад үйлдвэрлэл	6,036.0	7,144.4

Дүүргийн аж үйлдвэрийн газруудын үйлдвэрлэсэн бүтээгдэхүүн өнгөрсөн оны мөн үеэс 24.7 8хувиар буюу 44.0 тэрбум төгрөгөөр өссөн байна. Борлуулалт өнгөрсөн оны мөн үеэс 16.2 хувиар буюу 39.3 тэрбум төгрөгөөр өссөн байна.

Зураг 12. Аж үйлдвэрийн бүтээгдэхүүний үйлдвэрлэлт борлуулалт, 2017.10 сарын байдлаар сая төгрөгөөр





5 Аж ахуй нэгж, байгууллага

Оны эхний 10 сарын байдлаар дүүргийн татварын хэлтэст бүртгэлтэй аж ахуйн нэгж, байгууллагын тоо 16296 болсон байна. Тайлант хугацаанд 1146 аж ахуйн нэгж, байгууллага шинээр бүртгэгдсэн байна. Нийт бүртгэгдсэн аж ахуйн нэгж, байгууллагын 83.4 хувь нь ХХК байна.

Хүснэгт 16. Аж ахуйн нэгж, байгууллагын тоо, төрлөөр 2017.10 сарын байдлаар

Төрөл	Хариуцлагын хэлбэр	2017.01.01-ны өдөр	Нэмэгдсэн	Хасагдсан	2017.10.31-ны өдөр
ААН	ХК	12		1	11
	ХХК	12722	944	70	13596
	ББН	147	1		148
	ЗБН	129	1		130
	ХХН	13	1	2	12
	Хоршоо	114	6		120
	Хад.Зээл хоршоо	66	3		69
	ТӨҮГ	8			8
	ОНӨҮГ	11			11
	Салбар	487	11	1	497
	Төлөөлөгчийн газар	3		3	
	Хэвлэл мэдээллийн хэрэгсэл	2			2
	Боловсрол сургалтын байгууллага	7	2		9
	Нийт	13721	969	77	14613
	Төсөвт болон ТТБ	Төсөвт байгууллага	135	5	1
Төрийн бус байгууллага		1107	149	9	1247
Шашны байгууллага		52			52
сан		50	10		60
Олон нийтийн байгууллага		172	13		185
Нийт		1516	177	10	1683
Бүгд		15237	1146	87	16296

Зураг 13. Бүртгэлтэй ААНБ-ын тоо төрлөөр, хувиар



СТАТИСТИКИЙН МЭДЭЭЛЛИЙГ ХЭРХЭН АВАХ ВЭ?



 Цахимаар:

www.1212.mn

Статистик мэдээллийн
нэгдсэн сан



www.nso.mn

Та статистик мэдээллийг байнга
авч байхыг хүсвэл **ЭНД ДАРЖ**
бүртгүүлнэ үү

Энэ хэсэгт өөрийн e-mail
хаягаа бүртгүүлснээр
статистикийн мэдээллийг
цаг алдалгүй тогтмол авч
байх болно.

SOCIAL NETWORK



[www.facebook.com/
Статистик-Мэдээлэл](http://www.facebook.com/Статистик-Мэдээлэл)



[www.twitter.com/
statistic_mn](http://www.twitter.com/statistic_mn)



Ухаалаг гар утас, таблет
ашиглан статистик мэдээлэл
авах **ezStat** аппликейшн



Статистикийн хэвлэмэл
бүтээгдэхүүнийг унших
Монстат аппликейшн



Download on the
App Store

Google play



Утсаар:



Лавлах утас

1900-1212



Холбоо барих

18082 Улаанбаатар, Сонгинохайрхан дүүрэг
27-р хороо Агарын гудамж
Дэлхийн зөн ОУБ-ын байр
Утас: 70171322, 70171660
И-мэйл: Songinokhairkhan@nso.mn
Вэб: www.ubstat.mn
www.shd.mn

