

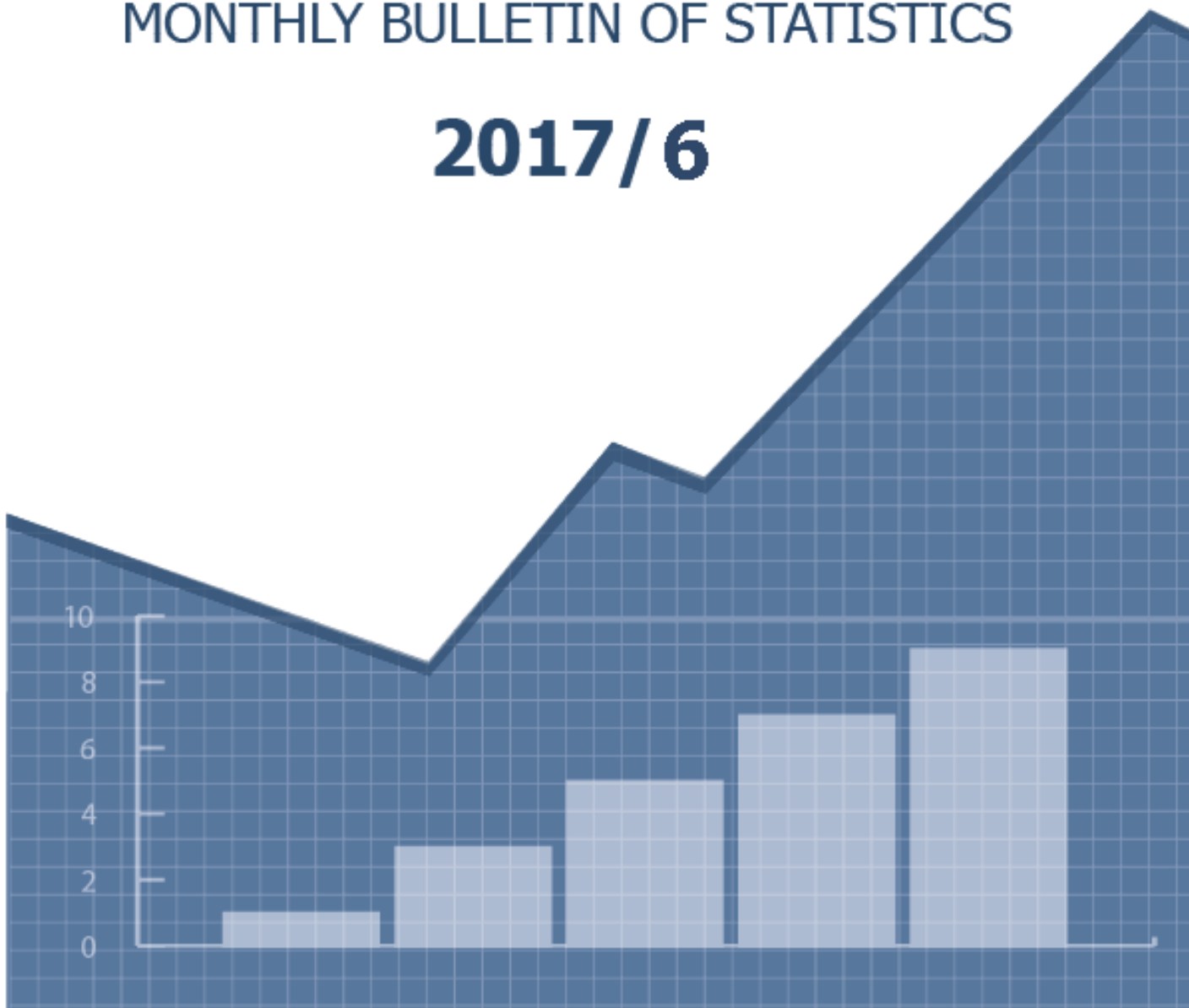


СОНГИНОХАЙРХАН ДҮҮРГИЙН
СТАТИСТИКИЙН ХЭЛТЭС

СОНГИНОХАЙРХАН ДҮҮРГИЙН
НИЙГЭМ, ЭДИЙН ЗАСГИЙН БАЙДАЛ

MONTHLY BULLETIN OF STATISTICS

2017/6



АГУУЛГА

	Хуудасны Дугаар
I. Нийгмийн үзүүлэлт	3
I.1 Эрүүл мэнд	3
I.2 Бүртгэлтэй ажилгүй иргэд	7
I.3 Нийгмийн халамж	9
I.4 Гэмт хэрэг	10
II. Эдийн засгийн үзүүлэлт	12
II.1 Төсөв	12
II.2 Хэрэглээний үнэ	13
II.3 Мал аж ахуй	16
II.4 Аж үйлдвэр	17
II.5 Аж ахуй нэгж байгууллага	18

**Сонгинохайрхан дүүргийн
нийгэм, эдийн засгийн байдал**
(2017оны эхний 6 сарын байдлаар)

I. НИЙГМИЙН ҮЗҮҮЛЭЛТ



I.1 Эрүүл мэнд

Оны эхний 6 сарын байдлаар дүүргийн хэмжээнд 3379 эхээс 3397 хүүхэд мэндэлсэн нь өмнөх оны мөн үеэс 655 хүнээр бага байна. Он гарсаар 0-1 насны хүүхдийн эндэгдэл 45 гарсан нь өмнөх оны мөн үеэс 21.05 хувиар буурсан бол 1-5 настай хүүхдийн эндэгдэл 16 гарсан нь өмнөх оны мөн үеэс 45.45 хувиар өссөн байна. Тайлант хугацаанд эхийн эндэгдэл 2 гарсан байна.

Хүснэгт 1. Төрөлт, нас баралтын үзүүлэлт

Үзүүлэлтүүд	2016-06 сар		2017-06 сар	
	Бодит тоо	1000 хүн амд	Бодит тоо	1000 хүн амд
Төрсөн эх		4034		3379
Амьд төрсөн нярай		4063		3397
Нийт нас баралт		769		721
0-1 насны хүүхдийн эндэгдэл	57	14.03	45	13.25
1-5 насны хүүхдийн эндэгдэл	11	2.71	16	4.71
Эхийн эндэгдэл	0	0	2	58.90

Тайлант хугацаанд 0-1 настай хүүхдийн эндэгдэл 1000 амьд төрөлтөнд 13.25 промилл ногдож байгаа нь өнгөрсөн оны мөн үеэс 0.78 промиллоор буурсан бол 1-5 настай хүүхдийн эндэгдэл 4.71 промилл байгаа нь өмнөх оноос 2.00 промиллоор өссөн үзүүлэлттэй байна.

Зураг-1. Төрөлт



Тайлант хугацаанд халдварт өвчнөөр өвчлөгсөд 2676 бүртгэгдсэн байна. Өмнөх оны мөн үетэй харьцуулахад халдварт өвчний гаралт 48.55 хувиар буюу 2525 тохиолдолоор буурсан байна. 2016 оны 6-р сард 10000 хүнд ногдох халдварт өвчин 172.49 промилл байсан бол 2017 онд 85.90 промилл болж 86.59 промиллоор буурсан үзүүлэлттэй байна.

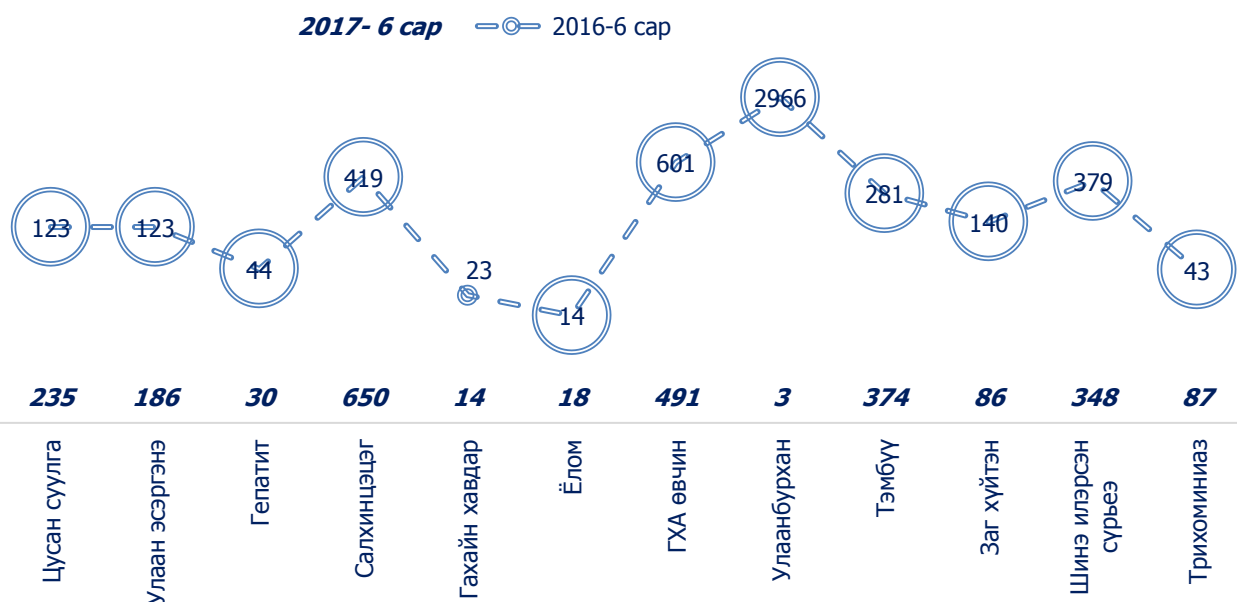
Халдварт өвчний гаралтыг өмнөх онтой харьцуулан харвал цусан суулга 112 тохиолдолоор, салхин цэцэг 231 тохиолдлоор, улаан эсэргэнэ 60 тохиолдолоор, тэмбүү 93 тохиолдолоор, трихомониаз 44 тохиолдолоор, улаанууд 2 тохиолдолоор, Exanthema subitum b08.2- 113 тохиолдолоор, энтеровируст цэврүүт фарангит b08.5- 8 тохиолдолоор, төрөлхийн тэмбүү 2 тохиолдолоор тус тус өссөн байна. Харин гепатит 14 тохиолдолоор, гахайн хавдар 9 тохиолдолоор, ГХА 110 тохиолдолоор, хачигт рикеттикоз 2 тохиолдолоор, хоолны хордлого 14 тохиолдолоор, улаанбурхан 2963 тохиолдолоор, заг хүйтэн 54 тохиолдолоор, шинэ илэрсэн сүрьеэ 31 тохиолдолоор тус тус буурсан байна. Тайлант хугацаанд салхинцэцэг өвчин нийслэлд хамгийн их буюу 4280 тохиолдол бүртгэгдсэний 650 буюу 15.19 хувь нь тус дүүргийнх, ГХА өвчин 3137 тохиолдол бүртгэгдсэний 491 нь буюу 15.65 хувь нь тус дүүргийнх байна.

Хүснэгт 2. Халдварт өвчний гаралт, төрлөөр

Үзүүлэлтүүд	2016		2017		УБ хот	
	Бодит тоо	10000 хүн амд	Бодит тоо	10000 хүн амд	Бодит тоо	10000 хүн амд
Бүгд халдварт өвчин	5201	172.49	2676	85.90	14381	105.50
Үүнээс цочмог халдварт өвчин	4358	144.5	1781	57.17	10732	78.73
Цусан суулга	123	4.08	235	7.54	944	6.93
Улаан эсэргэнэ	126	4.18	186	5.97	1145	8.40
Менингит	0	0.00	1	0.03	3	0.02
Гепатит	44	1.46	30	0.96	138	1.01
Салхинцэцэг	419	13.90	650	20.87	4280	31.40
Гахайн хавдар	23	0.76	14	0.45	70	0.51
Сальмонеллэз	6	0.20	11	0.35	69	0.51
Бруцеллэз	7	0.23	6	0.19	17	0.12
Ёлом	14	0.46	18	0.58	77	0.56
Халдварт эритема	8	0.27	7	0.22	51	0.37
ГХА өвчин	601	19.93	491	15.76	3137	23.01
Улаанууд	0	0.00	2	0.06	8	0.06
Хачигт рикеттикоз	4	0.13	2	0.06	11	0.08
Хоолны хордлого	17	0.56	3	0.10	42	0.31
Улаанбурхан	2966	98.37	3	0.10	6	0.04
Спирохетээр сэдээгдсэн халдвар а69	0	0.00	1	0.03	6	0.04
Exanthema subitum b08.2	0	0.00	113	3.63	691	5.07
Энтеровируст цэврүүт фарангит b08.5	0	0.00	8	0.26	37	0.27
Тэмбүү	281	9.32	374	12.01	1297	9.51
Заг хүйтэн	140	4.64	86	2.76	432	3.17
Шинэ илэрсэн сүрьеэ	379	12.57	348	11.17	1270	9.32
Мөөгөнцөр	0	0.00	0	0.00	75	0.55
Трихоминиаз	43	1.43	87	2.79	575	4.22
Төрөлийн тэмбүү	2	0.07	4	0.13	12	0.09

Тайлант хугацаанд дүүргийн эмнэлэгийн байгууллагууд 840704 үзлэг хийсний 43.31 хувь нь урьдчилан сэргийлэх, 17.84 хувь нь гэрийн үзлэг байна. Дүүргийн эмнэлэгийн орны тоо 380 бөгөөд тайлант хугацаанд 69616 ор хоног ашигласан байна. Халдварт бус өвчлөл 42825 гарсан байна.

Зураг- 2. Халдварт өвчний гаралт оноор, төрлөөр



Оны эхний 6 сарын байдлаар 4077 эх шинээр жирэмсэний хяналтанд орсон байна. Хяналтанд орсон эхчүүдээс 2.97 хувь нь цус багадалттай, 1.23 хувьд нь трихомониаз, 0.61 хувьд нь заг хүйтэн, 4.61 хувьд нь тэмбүүгийн өвчлөл илэрсэн байна. Шинээр хяналтанд орсон жирэмсэн эхчүүдийн 88.08 хувь нь жирэмсэний эхний 3 сартайдаа хяналтанд орсон байна.

Хүснэгт 3. Нас баралт, өвчлөлийн зарим үзүүлэлтүүд

Үзүүлэлт		Тоо
Нас баралт	Нас баралт-Бүгд	402
	Эрэгтэй	222
	Эмэгтэй	180
	Эмнэлэгт нас барсан хүний тоо	31
	Гэртээ нас барсан хүний тоо	371
Эрт илрүүлгийн үзлэг	Артерийн гипертензи эрт илрүүлэг үзлэгт анх удаа хамрагдсан хүний тоо	23662
	Эрэгтэй	10085
	Эмэгтэй	13577
	Давтан үзлэг	9067
	Оношлогдсон артерийн гипертензи	505
	Чихрийн шижин хэв шинж-2 эрт илрүүлэг үзлэгт анх удаа хамрагдсан хүний тоо	18321
	Эрэгтэй	7856
	Эмэгтэй	10465
	Давтан үзлэг	5947
	Оношлогдсон чихрийн шижин	205
	Элэгний хорт хавдрын эрт илрүүлгийн үзлэгт хамрагдсан хүний тоо	30861
	Эрэгтэй	18418
	Эмэгтэй	12443
	Давтан үзлэг	6318
Оношлогдсон хорт хавдрын тоо	39	
Жирэмсний хяналт	Жирэмсний хяналтад байгаа эмэгтэйчүүдийн тоо-Бүгд	4328
	Жирэмсний хяналтанд шинээр авсан эмэгтэйчүүдийн тоо-Бүгд	4077
	Эхний 3 сартайд	3591
	4-6 сартайд	438
	7 ба түүнээс дээш сартайд	48
	Жирэмсний хяналтад шинээр авсан эмэгтэйчүүд цусны шинжилгээнд хамрагдсан тоо	4077
Цус багадалттай жирэмсэн эмэгтэйчүүдийн тоо	121	
Шинээр хяналтанд хамрагдсан жирэмсний эмэгтэйчүүдийн БЗДХ-ын шинжилгээ	Трихомониаз илрүүлэх шинжилгээнд хамрагдсан хүний тоо	4077
	Үүнээс: эерэг	50
	Заг хүйтэн илрүүлэх шинжилгээнд хамрагдсан хүний тоо	4077
	Үүнээс: эерэг	25
	Тэмбүү илрүүлэх шинжилгээнд хамрагдсан хүний тоо	4077
	Үүнээс: эерэг	188
	ХДХВ/ДОХ илрүүлэх шинжилгээнд хамрагдсан хүний тоо	4077
Үүнээс: эерэг	0	
Амбулаторийн өвчлөл	Бүртгэгдсэн халдварт бус өвчлөл-Бүгд	42775
	Шинэ	24344
	Хуучин	18256
	Хорт хавдрын өвчлөл	175
	Осол гэмтлийн өвчлөл	21
	Томуу, томуу төст өвчин (J09-J11)	80
	0-5 хүртэлх насны хүүхдийн халдварт бус суулгалт өвчин (K52.0-K52.9)	64
	0-5 хүртэлх насны хүүхдийн амьсгалын замын цочмог халдварт өвчин (J00-J06, J20-J22)	1097
	0-5 хүртэлх насны жинлэсэн хүүхдийн тоо	115425
	Туранхай /жин, өндрийн үзүүлэлт/	674
	Тураалтай /жин, насны үзүүлэлт/	316
	Өсөлтийн хоцрогдолтой /өндөр, насны үзүүлэлт/	459
	А амин дэм уусан	17686
	Д амин дэм уусан	15395
Олон найрлагат бичил тэжээл хэрэглэсэн	2251	

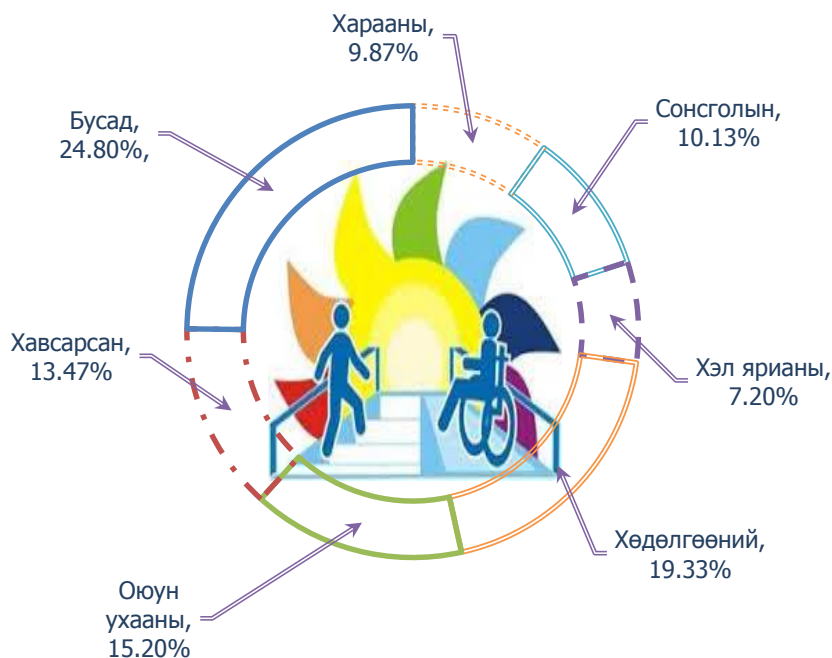
Оны эхний 6 сарын байдлаар артерийн гипертензи өвчний эрт илрүүлгийн үзлэгт 23662 хүн хамрагдсанаас 57.38 хувь нь буюу 13577 нь эмэгтэйчүүд байна. Үүнээс 38.32 хувь нь давтан үзлэгт хамрагдсан байна. Чихрийн шижин хэв шинж 2 - ын эрт илрүүлгийн үзлэгт 18321 хүн хамрагдсанаас 57.12 хувь нь эмэгтэйчүүд байна.

Хүснэгт 4. Ахмад настны эрүүл мэндийн үзүүлэлт

Үзүүлэлт	Тоо
Нийт ахмад настны тоо	24334
Эмэгтэй	14478
Хөгжлийн бэрхшээлтэй	3050
Архаг өвчтэй	11668
Өрхийн эмнэлгээр үйлчлүүлсэн ахмад настны тоо	15363
Гэрийн эмчилгээ, асаргаа сувилгаанд хамрагдсан ахмадын тоо	583
Урьдчилан сэргийлэх үзлэгт хамрагдсан ахмадын тоо	5990
Эмнэлгийн хэрэгслийн хангамж үйлчилгээнд хамрагдсан ахмадын тоо /Нүдний шил, хиймэл шүд, таяг/	346
Рашаан сувилал, нөхөн сэргээх эмчилгээнд хамрагдсан ахмадын тоо	937
Эрүүл мэндийн сургалтанд хамрагдсан ахмадын тоо	3514
Биеийн тамир дасгал хөдөлгөөнөөр тогтмол	644
Хөгшрөлтийн тэнэгрэл буюу зөнөгрөлийн тохиолдлын тоо	78
Зүрх судасны кабенитын үзлэг	483
Урьдчилан сэргийлэх үзлэг	130
Ахмад настны тоо	23
Дотоод шүүрлийн кабинетын үзлэг	216
Урьдчилан сэргийлэх үзлэг	5
Ахмад настны тоо	11
Архины хордлогын улмаас хэвтэж эмчлүүлсэн хүний тоо	0
Архины хордлогын улмаас яаралтай тусламж авсан хүний тоо	127
Архины хордлогын улмаас нас барсан хүний тоо	0

Дүүргийн эрүүл мэндийн байгууллагуудад эхний 6 сарын байдлаар 24334 ахмад настан эмчилгээнд хамрагдсанаас 59.50 хувь буюу 14478 нь эмэгтэйчүүд, 12.53 хувь нь буюу 3050 нь хөгжлийн бэрхшээлтэй, 47.95 хувь нь буюу 11668 нь архаг өвчтэй байна.

Зураг-3. Хөгжлийн бэрхшээлтэй хүүхэд төрлөөр, хувиар



Дүүргийн хэмжээнд 0-18 насны нийт 750 хөгжлийн бэрхшээлтэй хүүхэд байна. Үүнээс: 9.87 хувь нь буюу 74 хүүхэд харааны, 10.13 хувь буюу 76 хүүхэд сонсголын, 7.20 хувь буюу 54 хүүхэд хэл ярианы, 19.33 хувь буюу 145 хүүхэд хөдөлгөөний, 15.20 хувь буюу 114 хүүхэд оюун ухааны, 13.47 хувь буюу 101 хүүхэд хавсарсан, 24.80 хувь буюу 186 хүүхэд нь бусад гэсэн шалтгаантай байна.



I.2 Бүртгэлтэй ажилгүй иргэд

Оны эхний 6 сарын байдлаар бүртгэлтэй ажил хайгч иргэдийн тоо 1627 болсон байна. Үүнээс 17 нь хөгжлийн бэрхшээлтэй иргэн байна. Ажил хайгч иргэдийг боловсролын түвшингээр нь ангилж үзэхэд дипломын болон бакалаврын дээд боловсролтой 588 хүн буюу 36.14 хувь, тусгай мэргэжлийн дунд боловсролтой 103 хүн буюу 6.33 хувь, техникийн болон мэргэжлийн боловсролтой 106 хүн буюу 6.52 хувь, бүрэн дунд боловсролтой 707 хүн буюу 43.45 хувийг тус тус эзэлж байна.

Хүснэгт 5. Бүртгэлтэй ажил хайгч иргэний тоо, боловсролын түвшин, насны бүлгээр

Ажил хайгч иргэн /сарын эцэст/	Боловсролын түвшнээр							
	Боловсролгүй	Бага	Суурь	Бүрэн дунд	Техникийн болон мэргэжлийн	Тусгай мэргэжлийн дунд	Дипломын болон бакалаврын дээд	Магистр, доктор
	6	12	63	707	106	103	588	42
1627	Хөгжлийн бэрхшээлтэй иргэд	Насны бүлгээр						
		15-24	25-34	35-44	45-54	55-59	60+	
	17	222	704	383	243	59	16	

Нийт бүртгүүлсэн ажил хайгч иргэний 847 буюу 52.06 хувь нь эмэгтэйчүүд байна. Тайлант хугацаанд бүртгэлтэй ажил хайгч иргэнээс 16 хүн ажилд зуучлагдан орсон байна. Бүртгэлтэй ажил хайгч иргэдээс ажилд зуучлагдан орсон иргэдийг насны бүлгээр харвал 15-24 насны залуучууд 31.25 хувь, 25-34 насныхан 6.25 хувь, 35-44 насныхан 25.00 хувь, 45-54 насныхан 18.75 хувь, 55-59 насныхан 18.75 хувийг тус тус эзэлж байна.

Зураг -4. Ажилд зуучлагдан орсон иргэд, боловсролын түвшингээр



Ажилд зуучлагдан орсон иргэдийн боловсролын түвшинг харвал дээд боловсролтой 12.50 хувь, тусгай дунд боловсролтой 6.25 хувь, бүрэн дунд боловсролтой 50.00 хувийг тус тус эзэлж нь байна.

2017 оны 6-р сарын байдлаар бүртгэлтэй ажил хайгч иргэний тоо 128-аар нэмэгдэж, 133 хүн бүртгэлээс хасагдсан байна.

Хүснэгт 6. Ажил хайгч иргэний тоо 2017 оны 6-р сарын байдлаар

Үзүүлэлтүүд		Бүгд
Ажил хайгч иргэн /сарын эхэнд/		1510
Үүнээс: Эмэгтэй		781
Тайлант хугацаанд нэмэгдсэн иргэн		250
Үүнээс: Эмэгтэй		128
Ажил хайж байгаа шалтгаанаар	Шилжин суурьшсан	68
	Сургуулиа орхисон /гарсан, чөлөө авсан/	4
	Сургууль төгсөөд ажилгүй байгаа	52
	Гадаадаас эргэж ирсэн	3
Ажлаас чөлөөлөгдсөн/ халагдсан	Мэргэжил, ур чадвараа ашиглан орлогоо нэмэгдүүлэх	0
	Тэтгэвэрт гарсан	6
	Орон тооны цомхотголд орсон	47
	Байгууллага татан буугдсан	38
	Бусад	21
Тайлант хугацаанд хасагдсан		133
Ажилд зуучлагдан орсон		16
Байгууллагын хариуцлагын хэлбэрээр	Хувьцаат компани	0
	Хязгаарлагдмал хариуцлагатай компани	13
	Бүх гишүүд нь бүрэн хариуцлагатай нөхөрлөл	1
	Орон нутгийн өмчит үйлдвэрийн газар	0
	Төрийн бус байгууллага	2
	Төсөвт байгууллага	0
	Бусад	0
Насны бүлгээр	15 - 24	5
	25 - 34	1
	35 - 44	4
	45-54	3
	55-59	3
	60+	0
Боловсролын түвшингээр	Магистр, доктор	0
	Дипломын болон бакалаврын	2
	Тусгай мэргэжлийн дунд	1
	Техникийн болон мэргэжлийн	3
	Бүрэн дунд	8
	Суурь	2
	Бага	0
	Боловсролгүй	0
Ажил хайгч иргэн /сарын эцэст/		1627
Үүнээс: Эмэгтэй		847



I.3 Нийгмийн халамж

Оны эхний 6 сарын байдлаар нийгмийн халамжийн сангийн эхний үлдэгдэл 77.3 сая төгрөг байгаагаас 82.28 хувийг нийгмийн халамжийн санд, 0.07 хувийг жирэмсэн болон хөхүүл хүүхэдтэй эхчүүдийн мөнгөн тэтгэмжид, 0.30 хувийн алдарт эхийн одонгийн тусламжид, 0.09 хувийг олон нийтийн оролцоонд халамж үйлчилгээний харилцаанд /ОНОТХҮХ/, 13.85 хувийг хүнс тэжээл хөтөлбөрт тус тус хуваарилсан байна. Тайлант хугацаанд 15686.8 сая төгрөгийн санхүүжилтийн 13.17 хувийг жирэмсэн болон хөхүүл хүүхэдтэй эхчүүдийн мөнгөн тэтгэмжид, 1.47 хувийг алдар цолтой ахмадуудад үзүүлсэн хөнгөлөлт, тусламжид, 14.93 хувийг алдарт эхийн одонгийн тусламжид, 12.51 хувийг насны хишигт тус тус хуваарилсан байна. Харин зарлагын 57.07 хувийг нийгмийн халамжийн санд, 12.65 хувийг жирэмсэн болон хөхүүл хүүхэдтэй эхчүүдийн мөнгөн тэтгэмжид, 15.15 хувийг алдарт эхийн одонгийн тусламжид, 10.84 хувийг насны хишигийн зардалд тус тус зарцуулсан байна.

Хүснэгт 7. Нийгмийн халамжийн сангийн үзүүлэлт, 2017.06 сар /мян.төг/

Үзүүлэлт	Дүн
ЭХНИЙ ҮЛДЭГДЭЛ	77,336.9
Нийгмийн халамжийн сан	63,625.8
Жирэмсэн болон хөхүүл хүүхэдтэй эхчүүдийн мөнгөн тэтгэмж	55.9
Алдарт эхийн одонгийн тусламж	233.8
Алдар цолтой ахмадуудад үзүүлсэн хөнгөлөлт, тусламж	2,638.1
ОНОТХҮЙлчилгээний харилцах	71.8
Хүнс тэжээл хөтөлбөрийн дансны харилцах	10,711.5
НИЙГМИЙН ХАЛАМЖИЙН САНГИЙН ОРЛОГО	15,686,814.5
Жирэмсэн болон хөхүүл хүүхэдтэй эхчүүдийн мөнгөн тэтгэмж	2,065,626.0
Алдарт эхийн одонгийн тусламж	2,341,972.7
Алдар цолтой ахмадуудад үзүүлсэн хөнгөлөлт, тусламж	230,000.0
Халамжийн сангийн санхүүжилт	8,416,583.4
Хүнс тэжээл хөтөлбөрийн дансны санхүүжилтын орлого	556,874.1
ОНОТХҮЙлчилгээний санхүүжилтын орлого	109,739.2
Насны хишиг	1,962,130.0
Бусад орлого	3,889.1
НИЙГМИЙН ХАЛАМЖИЙН САНГИЙН ЗАРЛАГА	14,383,354.8
Нийгмийн халамжийн сан	8,208,078.1
Жирэмсэн болон хөхүүл хүүхэдтэй эхчүүдийн мөнгөн тэтгэмж	1,818,924.7
Алдарт эхийн одонгийн тусламж	2,179,090.0
Алдар цолтой ахмадуудад үзүүлсэн хөнгөлөлт, тусламж	140,117.7
Хүнс тэжээл хөтөлбөрийн зардал	477,170.0
ОНОТХҮЙлчилгээний зардал	1.0
Насны хишиг	1,559,085.5
Банкны шимтгэл	887.8



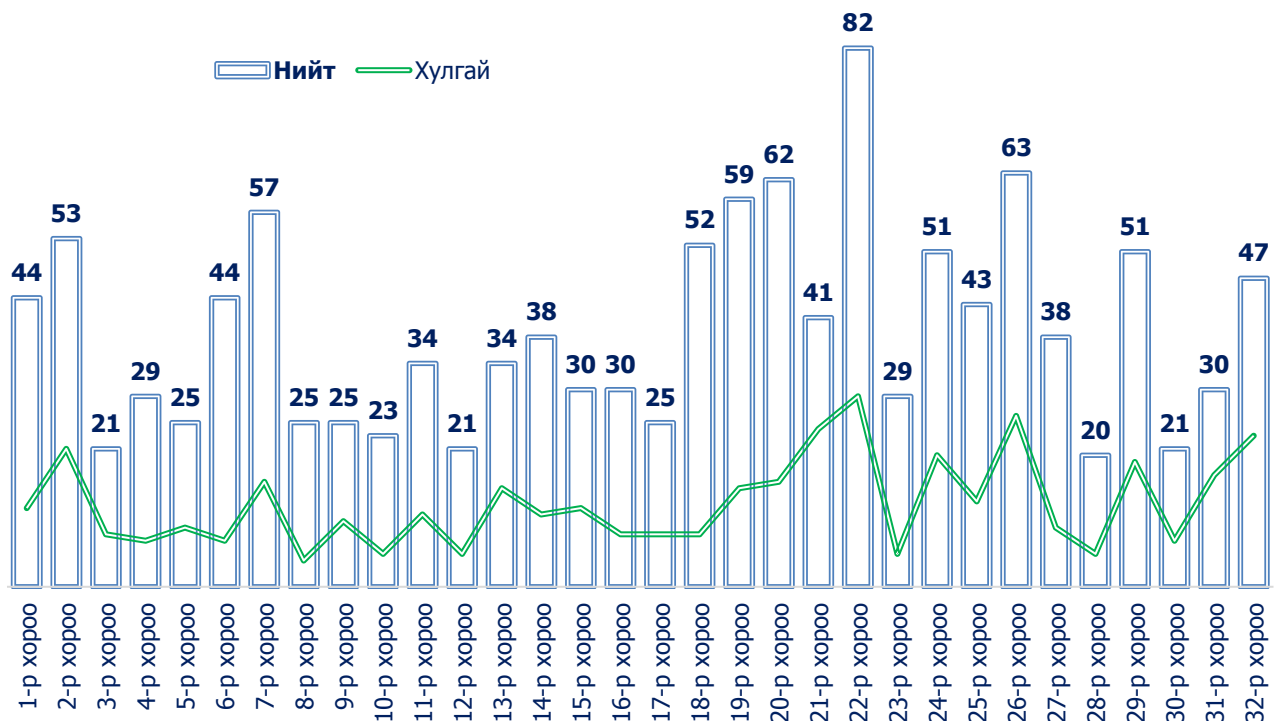
I.4 Гэмт хэрэг

Оны эхний 6 сарын байдлаар дүүргийн хэмжээнд бүртгэгдсэн нийт гэмт хэргийн тоо нийт 1247 болсон бөгөөд энэ нь өнгөрсөн оны мөн үеэс 385 гэмт хэргээр буюу 23.59 хувиар буурсан байна. Гэмт хэргийн илрүүлэлт 60.68 хувьтай байна.

Гэмт хэргийн гаралтыг хороогоор харвал оны эхний 6 сарын байдлаар хамгийн их гэмт хэрэг гарсан хороо нь 22-р хороо бөгөөд 82 хэрэг бүртгэгдсэн байна. Тус хороонд гарсан нийт гэмт хэргийн 29 буюу 35.37 хувь нь хулгайн гэмт хэрэг байна. Харин хамгийн бага хэрэг бүртгэгдсэн 28-р хороо бөгөөд 20 хэрэг бүртгэгдсэн байна.

Тайлант хугацаанд гарсан гэмт хэргийн гаралтыг төрлөөр нь харвал хүнийг алах буюу бусдыг амиа хорлоход хүргэсэн гэмт хэрэг 17 буюу нийт гэмт хэргийн 1.36 хувь, дээрмийн гэмт хэрэг 37 буюу нийт гэмт хэргийн 2.97 хувь, ББМУ гэмт хэрэг 348 буюу 27.91 хувь, хулгайн гэмт хэрэг 405 гарсан нь нийт гэмт хэргийн 32.48 хувийг тус тус эзэлж байна. Мөн танхайрах гэмт хэрэг 104, залилангийн хэрэг 81 гарсан байна.

Зураг- 5. Хулгайн гэмт хэргийн хэргийн тоо, хороогоор 2017.06 сар



Хүснэгт 8. Дүүргийн нутаг дэвсгэрт гарсан гэмт хэрэг, төрлөөр, хороогоор

	Хүнийг санаатай алах	Бусдыг амиа хорлоход хүргэх	ББМБУ	Хүчиндэх	Хулгай	Булаах	Дээрэмдэх	Залилан	Танхайрах	ТХХАБАЖЭ	Бусад	Бүгд дүн
1-р хороо	0	0	19	1	12	0	2	3	4	0	3	44
2-р хороо	0	0	23	0	21	0	0	0	2	5	2	53
3-р хороо	1	0	6	0	8	0	0	1	0	0	5	21
4-р хороо	0	0	11	0	7	1	1	2	1	1	5	29
5-р хороо	2	0	7	0	9	0	1	1	2	2	1	25
6-р хороо	1	0	7	1	7	0	4	7	10	2	5	44
7-р хороо	0	0	12	2	16	0	2	1	2	13	9	57
8-р хороо	0	0	7	0	4	4	2	1	6	1	0	25
9-р хороо	0	0	5	0	10	0	0	0	6	1	3	25
10-р хороо	0	0	6	0	5	0	1	0	3	4	4	23
11-р хороо	0	0	7	0	11	0	2	3	5	2	4	34
12-р хороо	0	0	3	0	5	0	1	4	2	1	5	21
13-р хороо	0	0	3	0	15	0	1	4	1	4	6	34
14-р хороо	0	0	14	0	11	0	2	1	3	1	6	38
15-р хороо	1	0	4	0	12	1	2	1	2	1	6	30
16-р хороо	1	0	5	0	8	0	2	5	4	3	2	30
17-р хороо	0	0	2	0	8	1	0	7	1	3	3	25
18-р хороо	0	0	18	2	8	1	0	4	3	6	10	52
19-р хороо	1	0	21	1	15	0	0	5	8	2	6	59
20-р хороо	0	0	18	0	16	1	2	7	4	4	10	62
21-р хороо	1	0	9	0	24	0	0	1	1	2	3	41
22-р хороо	1	0	23	1	29	0	2	6	8	5	7	82
23-р хороо	0	0	12	1	5	0	2	1	4	1	3	29
24-р хороо	1	0	13	2	20	0	2	1	4	4	4	51
25-р хороо	0	0	19	0	13	0	2	1	6	1	1	43
26-р хороо	2	0	20	0	26	0	0	1	2	5	7	63
27-р хороо	0	1	13	1	9	0	0	3	3	1	7	38
28-р хороо	1	0	7	1	5	0	0	1	3	1	1	20
29-р хороо	0	0	18	0	19	1	1	6	1	1	4	51
30-р хороо	1	0	5	0	7	0	2	0	2	2	2	21
31-р хороо	1	0	3	2	17	1	1	1	1	3	0	30
32-р хороо	1	0	8	0	23	0	0	2	0	10	3	47
Бүгд	16	1	348	15	405	11	37	81	104	92	137	1,247

II. ЭДИЙН ЗАСГИЙН ҮЗҮҮЛЭЛТ



II.1 Төсөв

Оны эхний 6 сарын байдлаар орон нутгийн төсвийн орлогыг 5544.0 сая төгрөгөөр төлөвлөснөөс 13.90 хувиар буюу 770.8 сая төгрөгөөр дутуу биелүүлсэн байна. Орон нутгийн төсвийн зарлага 4901.3 сая төгрөг болсон байна.

Орон нутгийн төсвийн орлогын 51.24 хувь буюу 2445.8 сая төгрөгийг татварын орлогоор, 4.31 хувийг буюу 205.9 сая төгрөгийг татварын бус орлогоор 44.44 хувийг нийслэлээс авсан санхүүгийн дэмжлэгээс тус тус бүрдүүлсэн байна. Нийт татварын орлогын 55.35 хувь нь орлогын албан татвараас, 43.54 хувь нь бусад татвар / төлбөр хураамж/ -аас тус тус бүрдсэн байна.

Бусад татвар / төлбөр хураамж/-ын 22.21 хувийг буюу 236.5 сая төгрөгийг улсын тэмдэгтийн хураамжаас, 77.70 хувийг буюу 827.6 сая төгрөгийг хог хаягдал үйлчилгээний хураамжаас тус тус бүрдүүлсэн байна.

Хүснэгт 9. Орон нутгийн төсвийн орлого, зарлага / мян.төг/

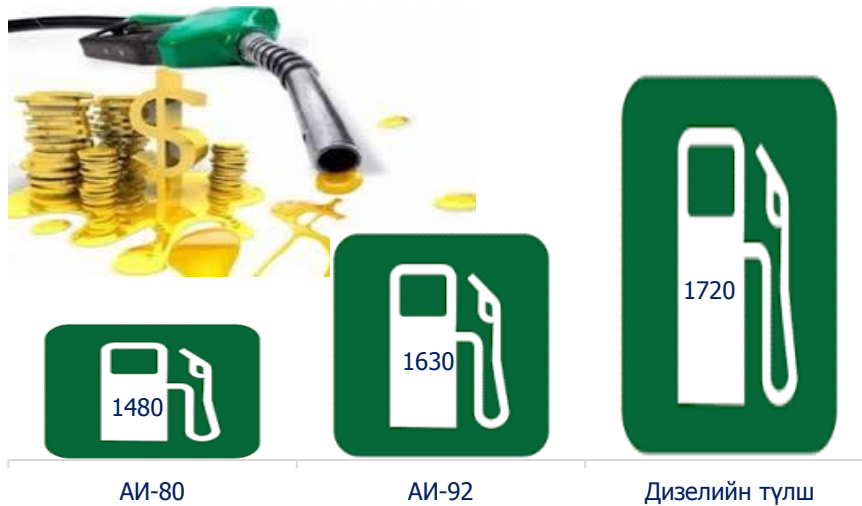
Үзүүлэлт	Төлөвлөгөө	Гүйцэтгэл	Хувь
НИЙТ ОРЛОГО БА ТУСЛАМЖИЙН ДҮН	6,781,971.0	5,948,443.5	87.7
А. Урсгал орлого	3,964,250.0	3,402,816.9	85.8
1. Татварын орлого	3,539,250.0	3,003,076.8	84.9
<i>1. Орлогын албан татвар</i>	2,035,000.0	1,688,410.2	83.0
1.1.Иргэний орлогын албан татвар	1,545,000.0	1,158,048.2	75.0
1.2. Хөрөнгө борлуулсны орлогын албан татвар	490,000.0	530,362.0	108.2
<i>2. Өмчийн татвар</i>	24,000.0	15,184.7	63.3
<i>2.1.Бууны албан татвар</i>	24,000.0	15,184.7	63.3
<i>3. Дотоодын бараа үйлчилгээний татвар</i>	31,000.0	16,656.0	53.7
3.1.автотээврийн болон өөрөө явагч хэрэгслийн татвар			
3.2.Түгээмэл тархацтай ашигт малтмал ашигласны төлбөр	31,000.0	16,656.0	53.7
<i>4.Бусад татвар</i>	1,449,250.0	1,282,825.9	88.5
4.1.улсын тэмдэгтийн хураамж	436,000.0	283,778.7	65.1
4.2 Ус, рашаан ашигласны төлбөр	3,250.0	2,924.2	90.0
4.3.Хог хаягдалын хураамж	1,010,000.0	996,123.0	98.6
2.Татварын бус орлого	425,000.0	399,740.1	94.1
2.1.Хүү,торгуулийн орлого	335,000.0	255,925.7	76.4
2.2.Төсөвт газрын өөрийн орлого	60,000.0	97,120.4	161.9
2.3.бусад нэр заагдаагүй орлого	30,000.0	46,694.0	155.6
В.Тусламжийн орлого	2,817,721.0	2,545,626.6	90.3
3. Нийслэлийн төсвөөс авсан санхүүгийн дэмжлэг	2,545,626.6	2,545,626.6	100.0
4. Орон нутгийн хөгжлийн сангаас олгох шилжүүлэг	272,094.4	-	-



II.2 Хэрэглээний үнэ

2017 оны 6-р сарын 28-ний өдрийн байдлаар Хангай захад өрхийн хэрэглээнд гол үүрэг гүйцэтгэдэг өргөн хэрэглээний барааны нэг шуудай мод 1500 төгрөг, шуудай нүүрс 2500 төгрөгийн үнэтэй байна.

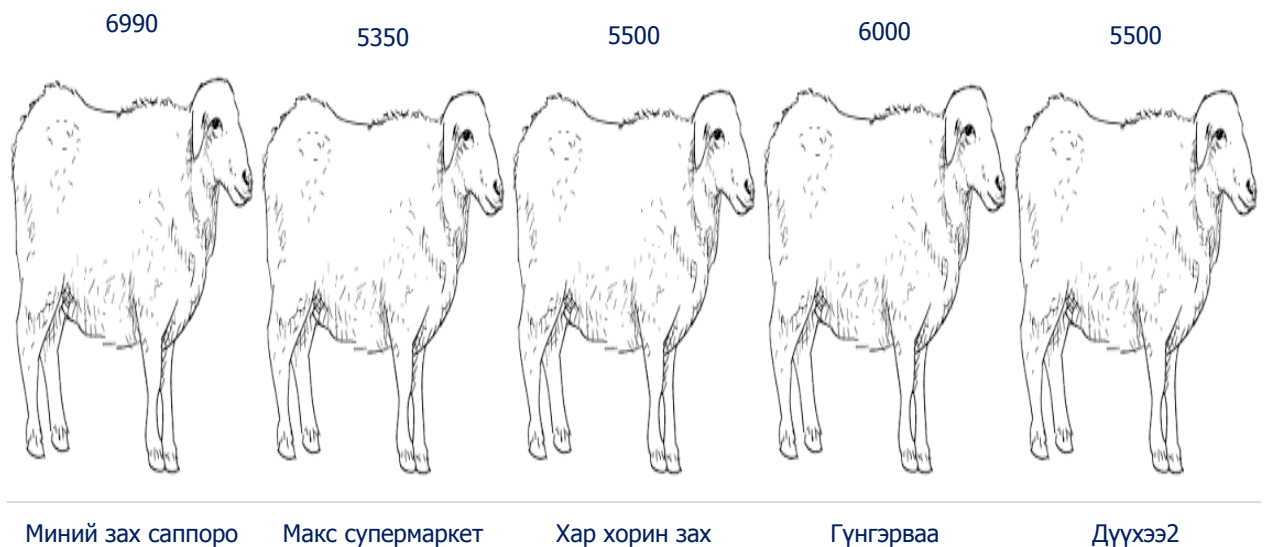
Зураг -6. Шатахууны үнэ, 06-р сарын 28-ны байдлаар, төгрөгөөр



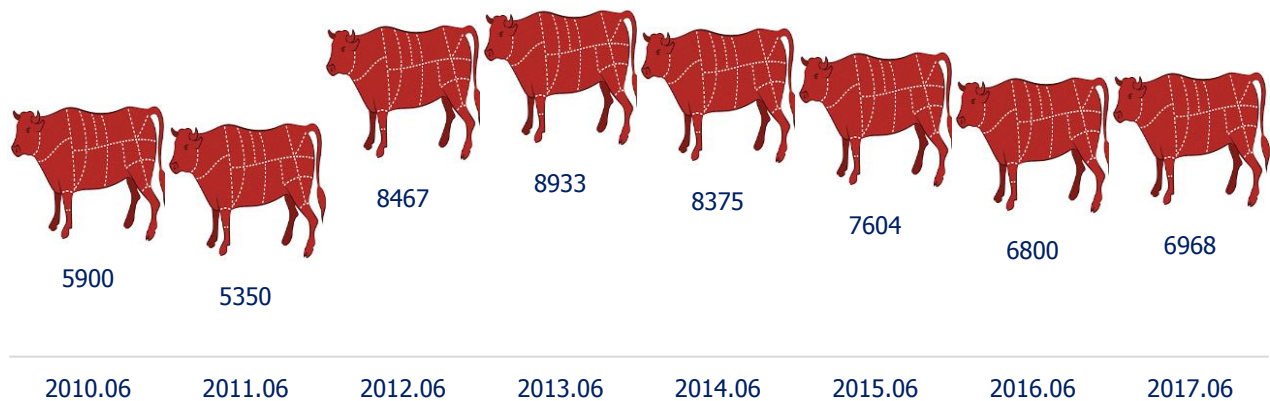
2017 оны 6 сарын 28-ний өдрийн байдлаар дүүргийн нутаг дэвсгэрт байрладаг ШТС-уудад дундажаар АИ-92 шатахуун 1630 төгрөг, АИ-80 шатахуун 1480 төгрөг дизель түлш 1720 төгрөг байна.

Өргөн хэрэглээний хүнсний барааны нэг хонины ястай мах 1 кг нь Миний зах дэлгүүрт 6990 төгрөг, Хар хорин зах, Дүүхээ 2 дэлгүүрт тус бүр 5500 төгрөг, Макс супермаркетэд 5350 төгрөгийн үнэтэй байна. Харин үхрийн цул мах 1 кг нь Миний зах дэлгүүр 9890 төгрөг байхад Хар хорин зах дээр 8500 төгрөгийн үнэтэй байлаа.

Зураг -7. Нэг кг хонины ястай махны үнэ, төгрөгөөр 6-р сарын байдлаар



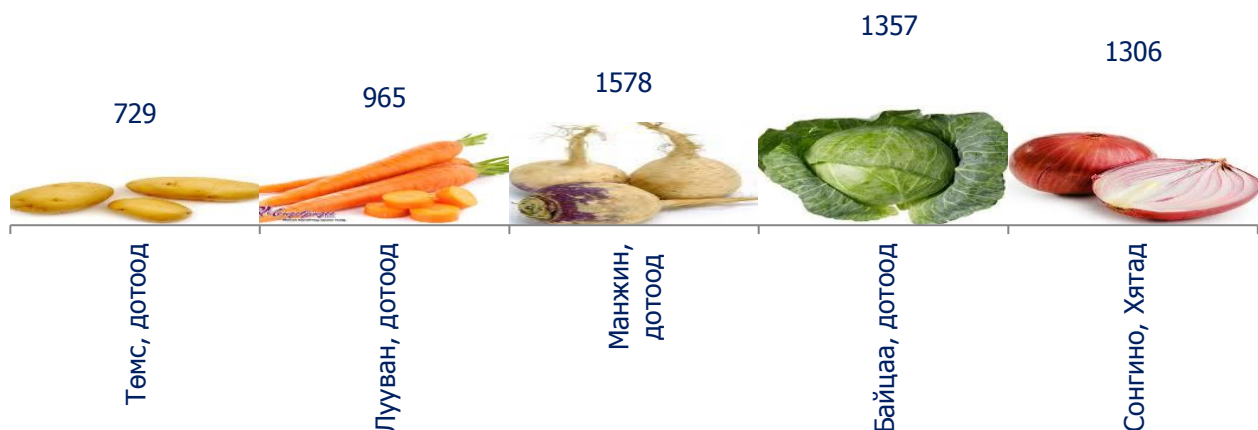
Зураг -8. Нэг кг үхрийн ястай махны дундаж үнэ, төгрөг, 2010-2017 оны 6-р сард



Зураг- 9. Алтан тариа ХХК –ны дээд гурилын үнэ /1кг-төгрөг/ 2017 оны 06-р сарын байдлаар



Зураг- 10. Хүнсний ногооны дундаж үнэ, төгрөгөөр 2017 оны 6-р сарын байдлаар



Миний зах, Макс супер маркет, Хар хорин захуудын төмс, хүнсний ногооны үнийг харьцуулбал төмс 1 кг нь Хар хорин захад 700 төгрөг, Миний зах дэлгүүрт 690 төгрөг, Дүүхээ 2 дэлгүүрт 600 төгрөг, БОСА дэлгүүрт 750 төгрөг байхад Гүнгэрваа захад 800 төгрөгийн үнэтэй байна. Харин лууван 1 кг нь Хар хорин зах дээр 850 төгрөг, Миний дэлгүүрт 750 төгрөг, Макс супер маркетэд 890 төгрөг байна.

Хүснэгт 10. Хэрэглээний үнэ, дүүргийн зарим хүнсний дэлгүүрээр 6-р сарын 28 ны байдлаар

Нэр төрөл	Миний зах сапгоро	Мах супермаркет	Хангалуун трейд	Хар хорин зах	Гүнгэрваа	БОСА	Дүүхээ	Дундаж үнэ
Цагаан будаа, "Заантай", савласан, кг, импортын	3200	3270	3300	3000				3,193
Талх, "Атар", ш, Талх чихэр ХК	1170	1200	1200	1200	1200	1150	1050	1,167
Талх, "Зууван чех", ш, Талх Чихэр ХК	1200	1350	1350	1200	1250	1200	1150	1,243
Гурилан боов, Зүсмэл, 900 гр, уут, Өгөөж ХК	3200	3000	3300	3000	3200	2900	2900	3,071
Гурилан боов, "Цайны боов", 900 гр, уут, Атар-Өргөө ХК	2500	2600	2800	2700	2700	2600	2600	2,643
Гоймон, "Алейка", спагетти, 400 гр, импортын	850	820	900	850	950		850	870
Гоймон, "Алтан тариа", туузан, 300 гр	780	780	850	750	850	800	800	801
Гурил, дээдийн дээд зэрэг, савласан, кг, Алтан тариа ХК		1660	1600	1500	1600	1720		1,616
Гурил, дээд зэрэг, савласан, кг, Алтан тариа ХК	1250	1360	1300	1300	1350	1250	1250	1,294
Гурил, 1-р зэрэг, савласан, кг, Алтан тариа ХК	1000	1140	1100	1000	1100	1100	1000	1,063
Гурил, 2-р зэрэг, савласан, кг, Алтан тариа ХК	800		850		900	820		843
Шар будаа, задгай, кг, импортын	1900	1920	1900	1900	1800	1700		1,853
Хүүхдийн будаа, цаасан ууттай, 1 кг, Алтан тариа ХК	1450	1500	1500	1400	1400	1400	1400	1,436
Үхрийн мах, ястай, кг	8890	6650		6500	6800		6000	6,968
Үхрийн мах, гуяны цул, кг	9890			8500	8500		7000	8,473
Хонины мах, ястай, кг	6990	5350		5500	6000		5500	5,868
Ямааны мах, ястай, кг				5000	5000			5,000
Адууны мах, ястай, кг	5200			6500	6500		6000	6,050
Сүү, үнээний, задгай, л	1300			1200	1300		1200	1,250
Сүү, "Элекстер", савласан, 500 гр, Сүү ХК	950	950	1000	900	1000	900	900	943
Сүү, "Шинэ Сүү", хайрцагтай, 1 л, Сүү ХК	2280	2100	2300	2100	2300	2200	2100	2,197
Өтгөрүүлсэн сүү, "Сгуценка", ууттай, 370 гр, ОХУ	1800	1800	2000	1800	2000	1800	1800	1,857
Тараг, савласан, "Цөцгийтэй", 1 кг, Сүү ХК	2200	2200	2300	2200	2100	2250	2200	2,207
Өндөг, ш, дотоодын	350	360	350	320	350	350	340	346
Цөцгийн тос, 200 гр, Сүү ХК	3300	3180	3300	3200		3300	3150	3,238
Ургамлын тос, "Янта", 1 л, импортын	3700	3430	3600	3400	3500	3500	3400	3,504
Маргарин, "Стандарт", 250 гр, Тэсо ХХК	1000	960	1100	1000	1100	1000	1000	1,023
Мандарин, кг, БНХАУ	5000	5000	5000	5000		5000		5,000
Банан, шар, кг, БНХАУ	4990	5000	5000	4500		5000	4800	4,882

Хүснэгт 10. үргэлжлэл

Нэр төрөл	Миний зах салгоро	Мах супермаркет	Хангалун трейд	Хар хорин зах	Гүнгэрваа	БОСА	Дүүжээ2	Дундаж үнэ
Алим, "Фүжи", кг, БНХАУ	4900	4800	5000	4500	4500	5300	4990	4,856
Усан үзэм, хүрэн, кг, БНХАУ	9500		7500	6500	7500		7500	7,700
Үзэм, кг, бор, БНХАУ	7200	6500	7000	6500	6500	6500	6500	6,671
Байцаа, кг, БНХАУ	1300	1390	1500	1300		1350	1300	1,357
Улаан лооль, кг, үрлэн, БНХАУ	6900	5000	5000	4500	4500	5500	4500	5,129
Өргөст хэмх, кг, БНХАУ	6500	5000	5800	4600	4600	6000	3500	5,143
Амтат чинжүү, кг, БНХАУ	5100	5500	4000	4000	4500	4500	3800	4,486
Лууван, кг, дотоод	750	890	1300	850	1000	1000		965
Хүрэн манжин, кг, дотоод	1590	1600	1600	1500		1600		1,578
Сонгино, кг, БНХАУ	1190	1450	1300	1300	1500	1200	1200	1,306
Сармис, булцуу, ш, БНХАУ			500	400	500			467
Шилтэй дарсан өргөст хэмх, "Урбанек", 720 гр, БНПУ	4120	3850	3800	3800	3800	3750	3800	3,846
Шилтэй ногооны салат, "Урбанек", 520 гр, БНПУ	3200	3000	2800	2900	2900	2900	2900	2,943
Төмс, дотоод, кг	690	750	810	700	800	750	600	729
Элсэн чихэр, "Заантай", савласан, 1 кг, импортын	3700	3270	3800	3000	3500			3,454
Хатуу чихэр, "Барбарис", кг, ОХУ	4900	4600	5000	5000	5000	4500	4700	4,814
Ёотон, "Чайковский", 500 гр, ОХУ	1900	1800	2000	1700	2000	1800	1700	1,843
Шоколад, "Alpen Gold", 100 гр, импортын	2100	1850	2100	2000	2200	2100	2000	2,050
Шоколад, 50.5 гр, "Snickers", импортын	1000	1000	1000	1000	1000	1000	1000	1,000
Зөөлөн чихэр, "Чук Гек", кг, ОХУ	9500	9000	9500	8500	9000	8600	8500	8,943
Давс, цагаан, йоджуулсан, 1 кг, дотоодын	750	700	700	700	700	800	700	721
Гүрж ногоон цай, "Stimo" савласан, 90 гр, Сtimo ХХК	1600		1600	1500	1500	1500		1,540
Байхуу цай, "Липтон", 25 ширхэгтэй, импортын		2940	3000	2500	2900	3020	2800	2,860
Цагаан архи, "Ерөөл", 0.5 л, АПУ ХК	8200	7550	8000	7800		8220	8000	7,962
Шар айраг, "Боргио", шилтэй, ердийн, 0.5 л, АПУ ХК	1400	1430	1400	1400		1400	1400	1,405
Шар айраг, "Нийслэл", шилтэй, 0.45 л, АПУ ХК	1440	1500	1550	1500		1500	1500	1,498



II.3 Мал аж ахуй

Дүүргийн хэмжээнд 2017 оны эхний 6 сарын байдлаар 31818 толгой эх мал төллөж, 31765 төл бойжиж байна, Төл бойжилт 99.83 хувь байна,

Хүснэгт 11. Мал төллөлт, төл бойжилт

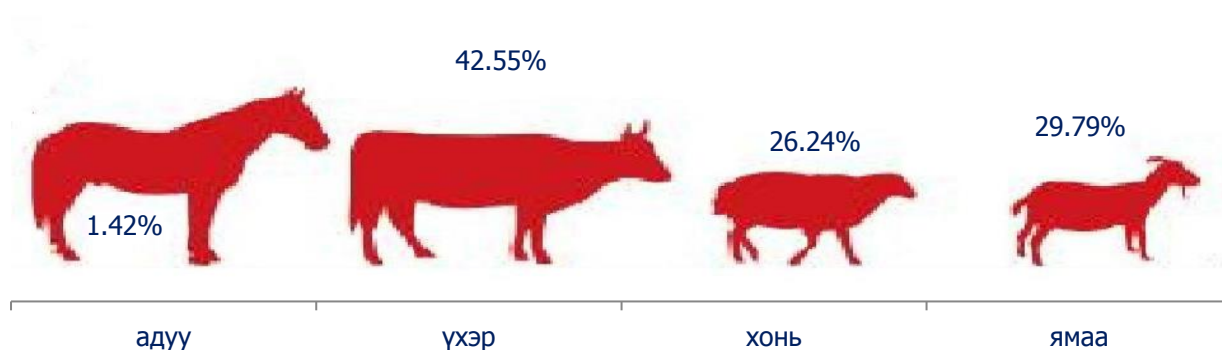
Үзүүлэлт	Нийт дүн	Үүнээс:			
		Унага	Тугал	Хурга	Ишиг
Гарсан төл	31818	2007	10585	11184	8042
Хорогдсон төл	244	1	100	82	61
Бойжсон төл	31765	2006	10485	11249	8025
Төл бойжилт	99.83	99.95	99.05	100.58	99.79

Оны эхний 6 сарын байдлаар 282 толгой том мал зүй бусаар хорогджээ. Зүй бусаар хорогдсон малын 42.55 хувийг үхэр, 26.24 хувийг хонь, 29.79 хувийг ямаа тус тус эзэлж байна. Нийт зүй бус хорогдлыг 41.49 хувийг өвчнөөр хорогдсон мал эзэлж байна.

Хүснэгт 12. Том малын зүй бус хорогдол

Том малын зүй бус хорогдол	Бүгд	Үүнээс:			
		адуу	үхэр	хонь	ямаа
Хорогдсон том мал бүгд	282	4	120	74	84
Үүнээс: өвчнөөр хорогдсон	117	2	64	31	20
Хорогдсон хээлтэгч	41	0	18	12	11

Зураг-11. Том малын зүй бус хорогдол, төрлөөр, хувиар,





II.4 Аж үйлдвэр

Дүүргийн аж үйлдвэрийн газрууд 2017 оны эхний хагас жилийн байдлаар 141.7 тэрбум төгрөгийн бүтээгдэхүүн үйлдвэрлэж, 170.3 тэрбум төгрөгийн борлуулалт хийжээ.

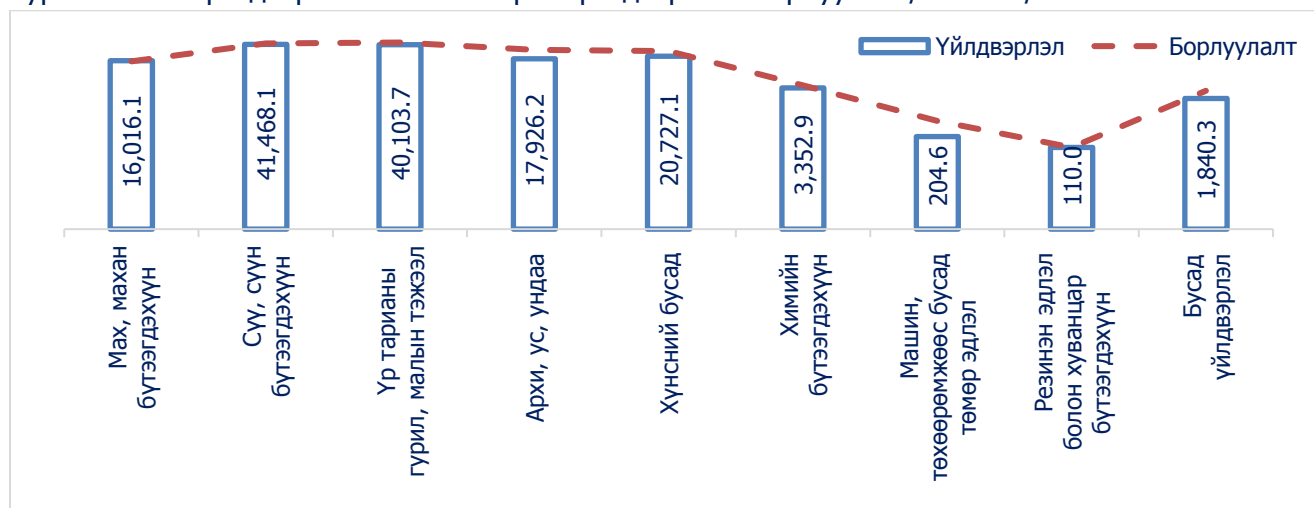
Дүүргийн аж үйлдвэрийн бүтээгдэхүүн үйлдвэрлэлтийн 96.11 хувийг хүнсний бүтээгдэхүүний үйлдвэрлэлт эзэлж байгаа бөгөөд хүнсний бүтээгдэхүүний үйлдвэрлэлтийн 29.44 хувийг үр тарианы гурил, малын тэжээлийн үйлдвэрлэл эзэлж байна. Нийт бүтээгдэхүүн борлуулалтын 4.36 хувийг хүнсний бус бүтээгдэхүүний борлуулалт эзэлж байна. Сүү, сүүн бүтээгдэхүүн үйлдвэрлэлт 29.25 хувийг эзэлж байна. Нийт үйлдвэрлэсэн бүтээгдэхүүнээс борлуулалтын хэмжээ давсан байгаа боловч мах, сүү, гурлын бүтээгдэхүүн үлдэгдэлтэй гарсан байна.

Хүснэгт 13. Дүүргийн аж үйлдвэрийн бүтээгдэхүүн үйлдвэрлэлт, борлуулалт, сая төгрөгөөр

	Үйлдвэрлэл	Борлуулалт
	2017 оны /1-6 сараар/	2017 оны /1-6 сараар/
Нийт	141,749.0	170,257.3
Боловсруулах үйлдвэрлэл	141,749.0	170,257.3
Хүнсний бүтээгдэхүүн үйлдвэрлэл	136,241.3	162,839.8
Мах, махан бүтээгдэхүүн	16,016.1	15,575.7
Сүү, сүүн бүтээгдэхүүн	41,468.1	43,196.4
Үр тарианы гурил, малын тэжээл	40,103.7	45,872.0
Архи, ус, ундаа	17,926.2	30,319.0
Хүнсний бусад	20,727.1	27,876.7
Хүнсний бус бүтээгдэхүүн үйлдвэрлэл	5,507.7	7,417.5
Химийн бүтээгдэхүүн	3,352.9	3,922.5
Машин, төхөөрөмжөөс бусад төмөр эдлэл	204.6	507.2
Резинэн эдлэл болон хуванцар бүтээгдэхүүн	110.0	110.0
Бусад үйлдвэрлэл	1,840.3	2,877.9

Дүүргийн аж үйлдвэрийн газруудын үйлдвэрлэсэн бүтээгдэхүүн өнгөрсөн оны мөн үеэс 23.79 хувиар буюу 27.2 тэрбум төгрөгөөр өссөн байна. Борлуулалт өнгөрсөн оны мөн үеэс 23.50 хувиар буюу 32.4 тэрбум төгрөгөөр өссөн байна.

Зураг- 12. Аж үйлдвэрийн 2017.06 сарын үйлдвэрлэлт борлуулалт/сая. төг/





II.5 Аж ахуй нэгж, байгууллага

Оны эхний 6 сарын байдлаар дүүргийн татварын хэлтэст бүртгэлтэй аж ахуйн нэгж, байгууллагын тоо 15859 болсон байна. Тайлант хугацаанд 642 аж ахуйн нэгж, байгууллага шинээр бүртгэгдсэн байна. Нийт бүртгэгдсэн аж ахуйн нэгж, байгууллагын 83.48 хувь нь ХХК байна.

Хүснэгт 14. Аж ахуйн нэгж, байгууллагын тоо, төрлөөр 2017.06 сард

Төрөл	Хариуцлагын хэлбэр	2017.01.01-ны өдөр	Нэмэгдсэн	Хасагдсан	2017.06.31-ны өдөр
ААН	ХК	14			14
	ХХК	12720	539	20	13239
	ББН	147			147
	ЗБН	129			129
	ХХН	13			13
	Хоршоо	114	3		117
	Хад.Зээл хоршоо	66	2		68
	ТӨҮГ	8			8
	ОНӨҮГ	11			11
	Салбар	487	8	1	494
	Төлөөлөгчийн газар	3			3
	Хэвлэл мэдээллийн хэрэгсэл	2			2
	Боловсрол сургалтын байгууллага	7	1		8
	Нийт		13721	553	21
Төсөвт болон ТТБ	Төсөвт байгууллага	135	2		137
	Төрийн бус байгууллага	1107	69	1	1177
	Шашны байгууллага	52			52
	сан	50	6		56
	Олон нийтийн байгууллага	172	12		184
	Нийт		1516	89	1
Бүгд		15237	642	22	15859

Зураг- 13. Бүртгэлтэй ААНБайгууллагуудын тоо төрлөөр, хувиар



СТАТИСТИКИЙН МЭДЭЭЛЛИЙГ ХЭРХЭН АВАХ ВЭ?



 Цахимаар:

www.1212.mn

Статистик мэдээллийн
нэгдсэн сан



www.nso.mn

Та статистик мэдээллийг байнга
авч байхыг хүсвэл **ЭНД ДАРЖ**
бүртгүүлнэ үү

Энэ хэсэгт өөрийн e-mail
хаягаа бүртгүүлснээр
статистикийн мэдээллийг
цаг алдалгүй тогтмол авч
байх болно.

SOCIAL NETWORK



[www.facebook.com/
Статистик-Мэдээлэл](http://www.facebook.com/Статистик-Мэдээлэл)



[www.twitter.com/
statistic_mn](http://www.twitter.com/statistic_mn)



Ухаалаг гар утас, таблет
ашиглан статистик мэдээлэл
авах **ezStat** аппликейшн



Статистикийн хэвлэмэл
бүтээгдэхүүнийг унших
Монстат аппликейшн



Download on the
App Store

Google play



Утсаар:



Лавлах утас

1900-1212



Холбоо барих

18082 Улаанбаатар, Сонгинохайрхан дүүрэг
27-р хороо Агарын гудамж
Дэлхийн зөн ОУБ-ын байр
Утас: 70171322, 70171660
И-мэйл: Songinokhairkhan@nso.mn
Вэб: www.ubstat.mn
www.shd.mn

