

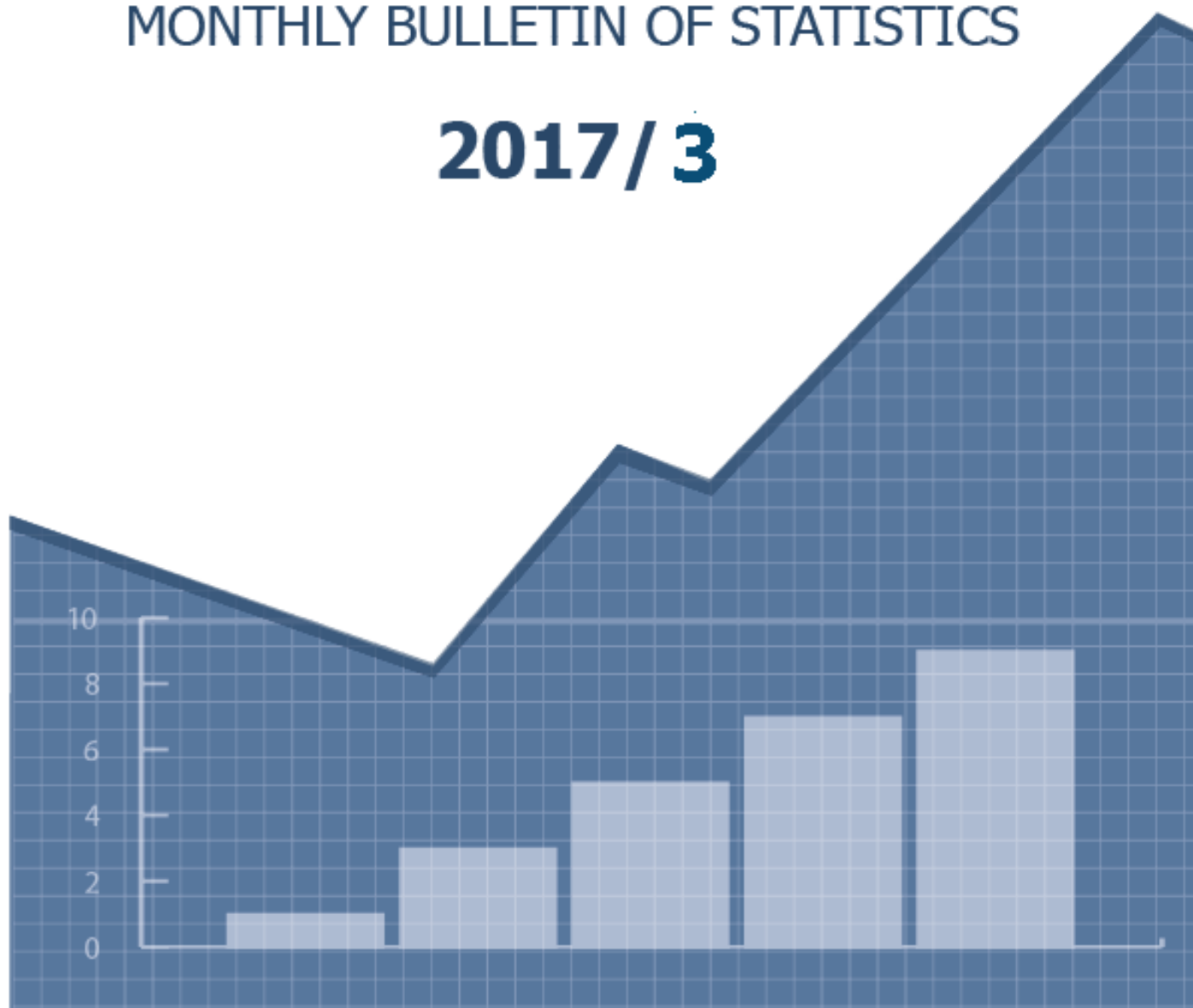


СОНГИНОХАЙРХАН ДҮҮРГИЙН
СТАТИСТИКИЙН ХЭЛТЭС

СОНГИНОХАЙРХАН ДҮҮРГИЙН
НИЙГЭМ, ЭДИЙН ЗАСГИЙН БАЙДАЛ

MONTHLY BULLETIN OF STATISTICS

2017/3



АГУУЛГА

| | Хуудасны Дугаар |
|-------------------------------|--------------------|
| I. Нийгмийн үзүүлэлт | 3 |
| I.1 Эрүүл мэнд | 3 |
| I.2 Бүртгэлтэй ажилгүй иргэд | 7 |
| I.3 Нийгмийн халамж | 9 |
| I.4 Гэмт хэрэг | 10 |
| II. Эдийн засгийн үзүүлэлт | 12 |
| II.1 Төсөв | 12 |
| II.2 Хэрэглээний үнэ | 13 |
| II.3 Мал аж ахуй | 16 |
| II.4 Аж үйлдвэр | 17 |
| II.5 Аж ахуй нэгж байгууллага | 18 |

**Сонгинохайрхан дүүргийн
нийгэм, эдийн засгийн байдал
(2017оны эхний улиралын байдлаар)**

I. НИЙГМИЙН ҮЗҮҮЛЭЛТ



I.1 Эрүүл мэнд

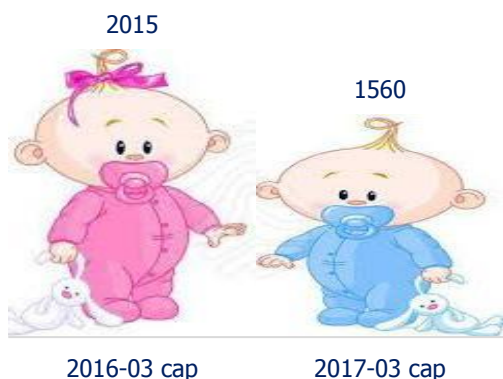
Оны эхний 3 сарын байдлаар дүүргийн хэмжээнд 1548 эхээс 1560 хүүхэд мэндэлсэн нь өмнөх оны мөн үеэс 455 хүнээр бага байна. Он гарсаар 0-1 насны хүүхдийн эндэгдэл 19 гарсан нь өмнөх оны мөн үеэс 50.00 хувиар, 1-5 настай хүүхдийн эндэгдэл 4 гарсан нь өмнөх оны мөн үеэс 50.00 хувиар тус тус буурсан байна. Тайлант хугацаанд эхнийн эндэгдэл 1 гарсан байна.

Хүснэгт 1. Төрөлт, нас баралтын үзүүлэлт

| Үзүүлэлтүүд | 2016-03 сар | | 2017-03 сар | |
|-----------------------------|-------------|--------------|-------------|--------------|
| | Бодит тоо | 1000 хүн амд | Бодит тоо | 1000 хүн амд |
| Төрсөн эх | | 1994 | | 1548 |
| Амьд төрсөн нярай | | 2015 | | 1560 |
| Нийт нас баралт | | 401 | | 363 |
| 0-1 насны хүүхдийн эндэгдэл | 38 | 15.88 | 19 | 12.18 |
| 1-5 насны хүүхдийн эндэгдэл | 8 | 3.97 | 4 | 2.56 |
| Эхийн эндэгдэл | 0 | 0 | 1 | 64.1 |

Тайлант хугацаанд 0-1 настай хүүхдийн эндэгдэл 1000 амьд төрөлтөнд 12.18 промилл ногдож байгаа нь өнгөрсөн оны мөн үеэс 3.70 промиллоор, 1-5 настай хүүхдийн эндэгдэл тайлант хугацаанд 2.56 промилл байгаа нь өмнөх оноос 1.41 промиллоор тус тус буурсан байна.

Зураг-1. Төрөлт



Тайлант хугацаанд халдварт өвчнөөр өвчлөгсөд 1058 бүртгэгдсэн байна. Өмнөх оны мөн үетэй харьцуулахад халдварт өвчний гаралт 2.4 дахин буюу 1480 тохиолдолоор буурсан байна.

2016 оны 3-р сард 10000 хүнд ногдох халдварт өвчин 85.79 промилл байсан бол 2017 онд 33.96 промилл болж 51.83 промиллоор буурсан үзүүлэлттэй байна.

Халдварт өвчний гаралтыг өмнөх онтой харьцуулан харвал цусан суулга 28 тохиолдолоор, Салхин цэцэг 48 тохиолдлоор, Бруцеллэз 1 тохиолдолоор, Тэмбүү 29 тохиолдолоор, Трихомониаз

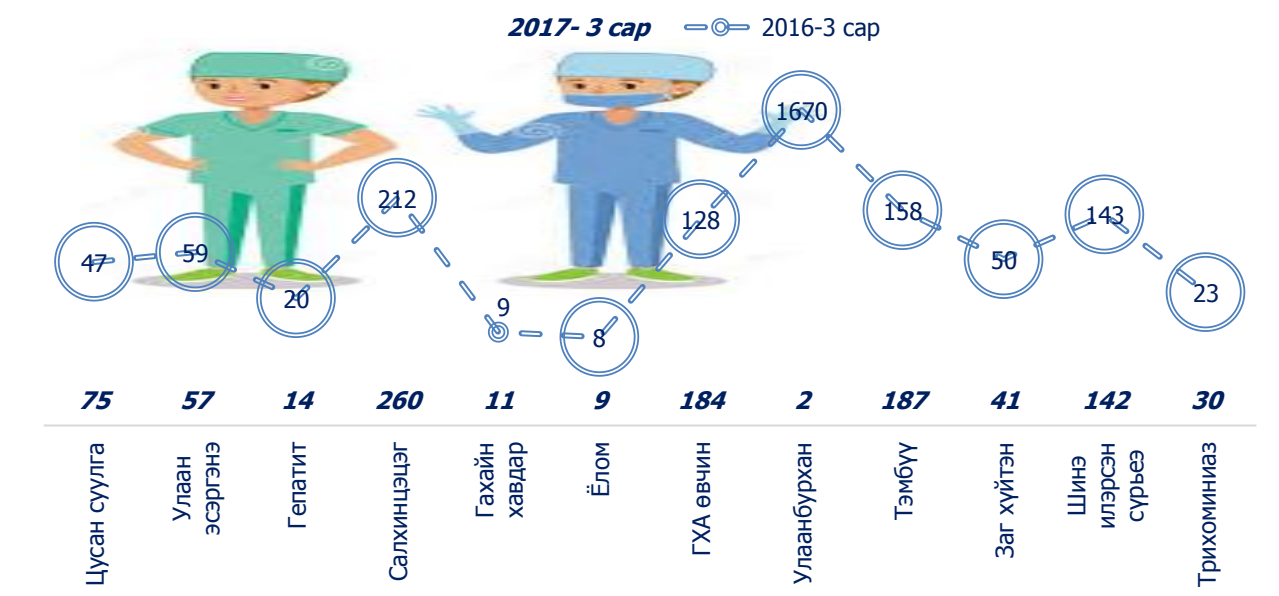
7 тохиолдолоор, Гахайн хавдар 2 тохиолдолоор, ГХА 26 тохиолдолоор тус тус өссөн байна. Харин Улаан эсэргэнэ 2 тохиолдолоор, , хоолны хордлого 1 тохиолдолоор, Гепатит 6 тохиолдолоор, Заг хүйтэн 9 тохиолдлоор, Улаанбурхан 1668 тохиолдолоор тус тус буурсан байна. Тайлант хугацаанд салхинцэцэг өвчин нийслэлд хамгийн их буюу 1731 тохиолдол бүртгэгдсэний 260 буюу 15.02 хувь нь тус дүүргийнх, ГХА өвчин 1136 тохиолдол бүртгэгдсэний 184 нь буюу 16.20 хувь нь тус дүүргийнх байна.

Хүснэгт 2. Халдварт өвчний гаралт, төрлөөр

| Үзүүлэлтүүд | 2016 он | | 2017 он | | УБ хот | |
|----------------------------|-----------|---------------|-----------|---------------|-----------|---------------|
| | Бодит тоо | 10000 хүн амд | Бодит тоо | 10000 хүн амд | Бодит тоо | 10000 хүн амд |
| Бүгд халдварт өвчин | 2538 | 85.79 | 1058 | 33.96 | 5802 | 42.56 |
| Бүгд цочмог халдварт өвчин | 2164 | 73.2 | 658 | 21 | 4002 | 29 |
| Цусан суулга | 47 | 1.59 | 75 | 2.41 | 342 | 2.51 |
| Улаан эсэргэнэ | 59 | 1.99 | 57 | 1.83 | 317 | 2.33 |
| Менингит | 0 | 0.00 | 1 | 0.03 | 2 | 0.01 |
| Гепатит | 20 | 0.68 | 14 | 0.45 | 69 | 0.51 |
| Салхинцэцэг | 212 | 7.17 | 260 | 8.35 | 1731 | 12.70 |
| Гахайн хавдар | 9 | 0.30 | 11 | 0.35 | 47 | 0.34 |
| Сальмонеллэз | 1 | 0.03 | 3 | 0.10 | 28 | 0.21 |
| Бруцеллэз | 3 | 0.10 | 4 | 0.13 | 10 | 0.07 |
| Ёлом | 8 | 0.27 | 9 | 0.29 | 26 | 0.19 |
| Халдварт эритема | 5 | 0.17 | 1 | 0.03 | 18 | 0.13 |
| ГХА өвчин | 128 | 4.33 | 184 | 5.91 | 1136 | 8.33 |
| Улаанууд | 0 | 0.00 | 2 | 0.06 | 8 | 0.06 |
| Хоолны хордлого | 2 | 0.07 | 1 | 0.03 | 14 | 0.10 |
| Улаанбурхан | 1670 | 56.45 | 2 | 0.06 | 5 | 0.04 |
| Exanthema subitum b08.2 | 0 | 0.00 | 34 | 1.09 | 243 | 1.78 |
| Тэмбүү | 158 | 5.34 | 187 | 6.00 | 685 | 5.03 |
| Заг хүйтэн | 50 | 1.69 | 41 | 1.32 | 228 | 1.67 |
| Шинэ илэрсэн сүрьеэ | 143 | 4.83 | 142 | 4.56 | 525 | 3.85 |
| Трихомониаз | 23 | 0.78 | 30 | 0.96 | 307 | 2.25 |
| Төрөлхийн тэмбүү | 1 | 0.03 | 4 | 0.13 | 8 | 0.06 |

Тайлант хугацаанд дүүргийн эмнэлэгийн байгууллагууд 397120 үзлэг хийсний 40.34 хувь нь урьдчилан сэргийлэх, 18.75 хувь нь гэрийн үзлэг байна. Дүүргийн эмнэлэгийн орны тоо 380 бөгөөд тайлант хугацаанд 32248 ор хоног ашигласан байна. Халдварт бус өвчлөл 8906 гарсан байна.

Зураг- 2. Халдварт өвчний гаралт оноор, төрлөөр



Оны эхний 1-р улиралын байдлаар 1975 эх шинээр жирэмсэний хяналтанд орсон байна. Хяналтанд орсон эхчүүдээс 3.44 хувь нь цус багадалттай, 1.22 хувьд нь трихомониаз, 0.96 хувьд нь заг хүйтэн, 4.96 хувьд нь тэмбүүгийн өвчлөл илэрсэн байна. Шинээр хяналтанд орсон жирэмсэн эхчүүдийн 88.76 хувь нь жирэмсэний эхний 3 сартайдаа хяналтанд орсон байна.

Хүснэгт 3. Нас баралт, өвчлөлийн зарим үзүүлэлтүүд

| Үзүүлэлт | | Тоо |
|--|---|-------|
| Нас баралт | Нас баралт-Бүгд | 217 |
| | Эрэгтэй | 120 |
| | Эмэгтэй | 97 |
| | Эмнэлэгт нас барсан хүний тоо | 17 |
| | Гэртээ нас барсан хүний тоо | 200 |
| Эрт илрүүлгийн үзлэг | Артерийн гипертензи эрт илрүүлэг үзлэгт анх удаа хамрагдсан хүний тоо | 8101 |
| | Эрэгтэй | 3326 |
| | Эмэгтэй | 4775 |
| | Давтан үзлэг | 3064 |
| | Оношлогдсон артерийн гипертензи | 331 |
| | Чихрийн шижин хэв шинж-2 эрт илрүүлэг үзлэгт анх удаа хамрагдсан хүний тоо | 5310 |
| | Эрэгтэй | 2237 |
| | Эмэгтэй | 3073 |
| | Давтан үзлэг | 1736 |
| | Оношлогдсон чихрийн шижин | 169 |
| | Элэгний хорт хавдрын эрт илрүүлгийн үзлэгт хамрагдсан хүний тоо | 16029 |
| | Эрэгтэй | 11836 |
| | Эмэгтэй | 4193 |
| | Давтан үзлэг | 2034 |
| Оношлогдсон хорт хавдрын тоо | 30 | |
| Жирэмсний хяналт | Жирэмсний хяналтад байгаа эмэгтэйчүүдийн тоо-Бүгд | 12565 |
| | Жирэмсний хяналтанд шинээр авсан эмэгтэйчүүдийн тоо-Бүгд | 1975 |
| | Эхний 3 сартайд | 1753 |
| | 4-6 сартайд | 200 |
| | 7 ба түүнээс дээш сартайд | 22 |
| | Жирэмсний хяналтад шинээр авсан эмэгтэйчүүд цусны шинжилгээнд хамрагдсан тоо | 1975 |
| | Цус багадалттай жирэмсэн эмэгтэйчүүдийн тоо | 68 |
| Шинээр хяналтанд хамрагдсан жирэмсний эмэгтэйчүүдийн БЗДХ-ын шинжилгээ | Трихомониаз илрүүлэх шинжилгээнд хамрагдсан хүний тоо | 1975 |
| | Үүнээс: эерэг | 24 |
| | Заг хүйтэн илрүүлэх шинжилгээнд хамрагдсан хүний тоо | 1975 |
| | Үүнээс: эерэг | 19 |
| | Тэмбүү илрүүлэх шинжилгээнд хамрагдсан хүний тоо | 1975 |
| | Үүнээс: эерэг | 98 |
| | ХДХВ/ДОХ илрүүлэх шинжилгээнд хамрагдсан хүний тоо | 1975 |
| Үүнээс: эерэг | 0 | |
| Амбулаторийн өвчлөл | Бүртгэгдсэн халдварт бус өвчлөл-Бүгд | 8906 |
| | Шинэ | 4814 |
| | Хуучин | 4092 |
| | Хорт хавдрын өвчлөл | 94 |
| | Осол гэмтлийн өвчлөл | 14 |
| | Томуу, томуу төст өвчин (J09-J11) | 80 |
| | 0-5 хүртэлх насны хүүхдийн халдварт бус суулгалт өвчин (K52.0-K52.9) | 20 |
| | 0-5 хүртэлх насны хүүхдийн амьсгалын замын цочмог халдварт өвчин (J00-J06, J20-J22) | 365 |
| | 0-5 хүртэлх насны жинлэсэн хүүхдийн тоо | 53372 |
| | Туранхай /жин, өндрийн үзүүлэлт/ | 366 |
| | Тураалтай /жин, насны үзүүлэлт/ | 160 |
| | Өсөлтийн хоцрогдолтой /өндөр, насны үзүүлэлт/ | 259 |
| | А амин дэм уусан | 57 |
| | Д амин дэм уусан | 10241 |
| Олон найрлагат бичил тэжээл хэрэглэсэн | 2072 | |

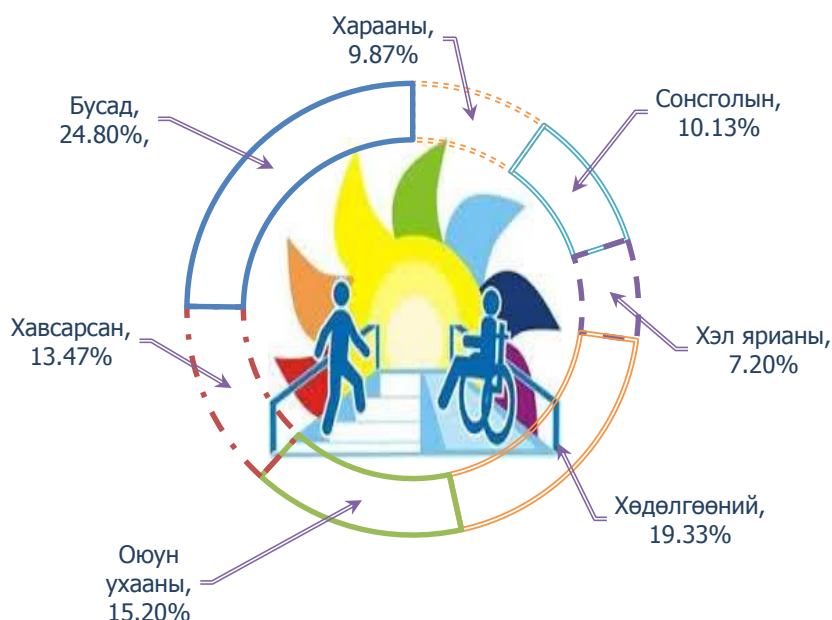
Оны эхний 1-р улиралын байдлаар артерийн гипертензи өвчний эрт илрүүлгийн үзлэгт 8101 хүн хамрагдсанаас 58.94 хувь нь буюу 4775 хүн нь эмэгтэйчүүд байна. Үүнээс 37.85 хувь нь давтан үзлэгт хамрагдсан байна. Чихрийн шижин хэв шинж 2 - ын эрт илрүүлгийн үзлэгт 5310 хүн хамрагдсанаас 57.87 хувь нь эмэгтэйчүүд байна.

Хүснэгт 4. Ахмад настны эрүүл мэндийн үзүүлэлт

| Үзүүлэлт | Тоо |
|--|-------|
| Нийт ахмад настны тоо | 21745 |
| Эмэгтэй | 12143 |
| Хөгжлийн бэрхшээлтэй | 2356 |
| Архаг өвчтэй | 10067 |
| Өрхийн эмнэлгээр үйлчлүүлсэн ахмад настны тоо | 10023 |
| Гэрийн эмчилгээ, асаргаа сувилгаанд хамрагдсан ахмадын тоо | 723 |
| Урьдчилан сэргийлэх үзлэгт хамрагдсан ахмадын тоо | 3902 |
| Эмнэлгийн хэрэгслийн хангамж үйлчилгээнд хамрагдсан ахмадын тоо /Нүдний шил, хиймэл шүд, таяг/ | 353 |
| Рашаан сувилал, нөхөн сэргээх эмчилгээнд хамрагдсан ахмадын тоо | 396 |
| Эрүүл мэндийн сургалтанд хамрагдсан ахмадын тоо | 2293 |
| Биеийн тамир дасгал хөдөлгөөнөөр тогтмол | 693 |
| Хөгшрөлтийн тэнэгрэл буюу зөнөгрөлийн тохиолдлын тоо | 128 |
| Зүрх судасны кабенитын үзлэг | 996 |
| Урьдчилан сэргийлэх үзлэг | 258 |
| Ахмад настны тоо | 36 |
| Дотоод шүүрлийн кабинетын үзлэг | 923 |
| Урьдчилан сэргийлэх үзлэг | 37 |
| Ахмад настны тоо | 29 |
| Архины хордлогын улмаас хэвтэж эмчлүүлсэн хүний тоо | 2 |
| Архины хордлогын улмаас яаралтай тусламж авсан хүний тоо | 483 |
| Архины хордлогын улмаас нас барсан хүний тоо | 4 |

Дүүргийн эрүүл мэндийн байгууллагуудад эхний 1-р улиралын байдлаар 21745 ахмад настан эмчилгээнд хамрагдсанаас 55.84 хувь буюу 12143 хүн нь эмэгтэйчүүд, 10.83 хувь нь буюу 2356 хүн нь хөгжлийн бэрхшээлтэй, 46.29 хувь нь буюу 10067 хүн нь архаг өвчтэй байна.

Зураг-3. Хөгжлийн бэрхшээлтэй хүүхэд төрлөөр, хувиар



Дүүргийн хэмжээнд 0-18 насны нийт 750 хөгжлийн бэрхшээлтэй хүүхэд байна. Үүнээс: 9.87 хувь нь буюу 74 хүүхэд харааны, 10.13 хувь буюу 76 хүүхэд сонсголын, 7.20 хувь буюу 54 хүүхэд хэл ярианы, 19.33 хувь буюу 145 хүүхэд хөдөлгөөний, 15.20 хувь буюу 114 хүүхэд оюун ухааны, 13.47 хувь буюу 101 хүүхэд хавсарсан, 24.80 хувь буюу 186 хүүхэд нь бусад гэсэн шалтгаантай байна.



I.2 Бүртгэлтэй ажилгүй иргэд

Оны эхний 1-р улиралын байдлаар бүртгэлтэй ажил хайгч иргэдийн тоо 1787 болсон байна. Үүнээс 28 нь хөгжлийн бэрхшээлтэй иргэн байна. Ажил хайгч иргэдийг боловсролын түвшингээр нь ангилж үзэхэд дипломын болон бакалаврын дээд боловсролтой 604 хүн буюу 33.80 хувь, тусгай мэргэжлийн дунд боловсролтой 127 хүн буюу 7.11 хувь, техникийн болон мэргэжлийн боловсролтой 128 хүн буюу 7.16 хувь, бүрэн дунд боловсролтой 765 хүн буюу 42.81 хувийг тус тус эзэлж байна.

Хүснэгт 5. Бүртгэлтэй ажил хайгч иргэний тоо, боловсролын түвшин, насны бүлгээр

| Ажил хайгч иргэн /сарын эцэст/ | Боловсролын түвшнээр | | | | | | | |
|--------------------------------|----------------------|-------|-------|------------|----------------------------|------------------------|--------------------------------|-----------------|
| | Боловсролгүй | Бага | Суурь | Бүрэн дунд | Техникийн болон мэргэжлийн | Тусгай мэргэжлийн дунд | Дипломын болон бакалаврын дээд | Магистр, доктор |
| 1787 | 7 | 26 | 75 | 765 | 128 | 127 | 604 | 55 |
| Хөгжлийн бэрхшээлтэй иргэд | Насны бүлгээр | | | | | | | |
| | 15-24 | 25-34 | 35-44 | 45-54 | 55-59 | 60+ | | |
| | 28 | 215 | 734 | 462 | 281 | 75 | 20 | |

Нийт бүртгүүлсэн ажил хайгч иргэний 850 буюу 47.57 хувь нь эмэгтэйчүүд байна. Тайлант хугацаанд бүртгэлтэй ажил хайгч иргэнээс 60 хүн ажилд зуучлагдан орсон байна. Бүртгэлтэй ажил хайгч иргэдээс ажилд зуучлагдан орсон иргэдийг насны бүлгээр харвал 15-24 насны залуучууд 11.67 хувь, 25-34 насныхан 43.33 хувь, 35-44 насныхан 16.67 хувь, 45-54 насныхан 25.00 хувь, 55-59 насныхан 3.33 хувийг тус тус эзэлж байна.

Зураг -4. Ажилд зуучлагдан орсон иргэд, боловсролын түвшингээр



Ажилд зуучлагдан орсон иргэдийн боловсролын түвшинг харвал дээд боловсролтой 21.67 хувь, тусгай дунд боловсролтой 5.00 хувь, бүрэн дунд боловсролтой 71.67 хувийг тус тус эзэлж нь байна.

2017 оны 1-р улиралын байдлаар бүртгэлтэй ажил хайгч иргэний тоо 55-аар нэмэгдэж, 171 хүн бүртгэлээс хасагдсан байна.

Хүснэгт 6. Ажил хайгч иргэний тоо 2017 оны 3-р сарын байдлаар

| Үзүүлэлтүүд | | Бүгд |
|------------------------------------|---|------|
| Ажил хайгч иргэн /сарын эхэнд/ | | 1903 |
| Үүнээс: Эмэгтэй | | 901 |
| Тайлант хугацаанд нэмэгдсэн иргэн | | 55 |
| Үүнээс: Эмэгтэй | | 23 |
| Ажил хайж байгаа шалтгаанаар | Шилжин суурьшсан | 14 |
| | Сургуулиа орхисон /гарсан, чөлөө авсан/ | 0 |
| | Сургууль төгсөөд ажилгүй байгаа | 12 |
| | Гадаадаас эргэж ирсэн | 2 |
| Ажлаас чөлөөлөгдсөн/ халагдсан | Мэргэжил, ур чадвараа ашиглан орлогоо нэмэгдүүлэх | 0 |
| | Тэтгэвэрт гарсан | 1 |
| | Орон тооны цомхотголд орсон | 6 |
| | Байгууллага татан буугдсан | 10 |
| | Бусад | 9 |
| Тайлант хугацаанд хасагдсан | | 171 |
| Ажилд зуучлагдан орсон | | 60 |
| Байгууллагын хариуцлагын хэлбэрээр | Хувьцаат компани | 1 |
| | Хязгаарлагдмал хариуцлагатай компани | 53 |
| | Бүх гишүүд нь бүрэн хариуцлагатай нөхөрлөл | 0 |
| | Орон нутгийн өмчит үйлдвэрийн газар | 0 |
| | Төрийн бус байгууллага | 0 |
| | Төсөвт байгууллага | 5 |
| | Бусад | 1 |
| Насны бүлгээр | 15 - 24 | 7 |
| | 25 - 34 | 26 |
| | 35 - 44 | 10 |
| | 45-54 | 15 |
| | 55-59 | 2 |
| | 60+ | 0 |
| Боловсролын түвшингээр | Магистр, доктор | 1 |
| | Дипломын болон бакалаврын | 13 |
| | Тусгай мэргэжлийн дунд | 3 |
| | Техникийн болон мэргэжлийн | 0 |
| | Бүрэн дунд | 43 |
| | Суурь | 0 |
| | Бага | 0 |
| | Боловсролгүй | 0 |
| Ажил хайгч иргэн /сарын эцэст/ | | 1787 |
| Үүнээс: Эмэгтэй | | 850 |



I.3 Нийгмийн халамж

Оны эхний 1-р улиралын байдлаар нийгмийн халамжийн сангийн эхний үлдэгдэл 77.3 сая төгрөг байгаагаас 82.28 хувийг нийгмийн халамжийн санд, 0.07 хувийг жирэмсэн болон хөхүүл хүүхэдтэй эхчүүдийн мөнгөн тэтгэмжид, 0.30 хувийн алдарт эхийн одонгийн тусламжид, 0.09 хувийг олон нийтийн оролцоонд халамж үйлчилгээний харилцаанд /ОНОТХҮХ/, 13.85 хувийг хүнс тэжээл хөтөлбөрт тус тус хуваарилсан байна. Тайлант хугацаанд 8613.4 сая төгрөгийн санхүүжилтийн 13.16 хувийг жирэмсэн болон хөхүүл хүүхэдтэй эхчүүдийн мөнгөн тэтгэмжид, 1.39 хувийг алдар цолтой ахмадуудад үзүүлсэн хөнгөлөлт, тусламжид, 24.62 хувийг алдарт эхийн одонгийн тусламжид, 9.67 хувийг насны хишигт тус тус хуваарилсан байна. Харин зарлагын 49.94 хувийг нийгмийн халамжийн санд, 10.74 хувийг жирэмсэн болон хөхүүл хүүхэдтэй эхчүүдийн мөнгөн тэтгэмжид, 24.64 хувийг алдарт эхийн одонгийн тусламжид, 9.89 хувийг насны хишигийн зардалд тус тус зарцуулсан байна.

Хүснэгт 7. Нийгмийн халамжийн сангийн үзүүлэлт, 2017.03 сар /мян.төг/

| Үзүүлэлт | Дүн |
|--|--------------------|
| ЭХНИЙ ҮЛДЭГДЭЛ | 77,336.9 |
| Нийгмийн халамжийн сан | 63,625.8 |
| Жирэмсэн болон хөхүүл хүүхэдтэй эхчүүдийн мөнгөн тэтгэмж | 55.9 |
| Алдарт эхийн одонгийн тусламж | 233.8 |
| Алдар цолтой ахмадуудад үзүүлсэн хөнгөлөлт, тусламж | 2,638.1 |
| ОНОТХҮЙлчилгээний харилцах | 71.8 |
| Хүнс тэжээл хөтөлбөрийн дансны харилцах | 10,711.5 |
| НИЙГМИЙН ХАЛАМЖИЙН САНГИЙН ОРЛОГО | 8,613,406.8 |
| Жирэмсэн болон хөхүүл хүүхэдтэй эхчүүдийн мөнгөн тэтгэмж | 1,133,154.5 |
| Алдарт эхийн одонгийн тусламж | 2,121,000.0 |
| Алдар цолтой ахмадуудад үзүүлсэн хөнгөлөлт, тусламж | 120,000.0 |
| Халамжийн сангийн санхүүжилт | 4,119,093.0 |
| Хүнс тэжээл хөтөлбөрийн дансны санхүүжилтын орлого | 284,907.5 |
| Насны хишиг | 833,130.0 |
| Бусад орлого | 2,121.8 |
| НИЙГМИЙН ХАЛАМЖИЙН САНГИЙН ЗАРЛАГА | 8,389,357.4 |
| Нийгмийн халамжийн сан | 4,189,941.4 |
| Жирэмсэн болон хөхүүл хүүхэдтэй эхчүүдийн мөнгөн тэтгэмж | 900,727.2 |
| Алдарт эхийн одонгийн тусламж | 2,067,314.1 |
| Алдар цолтой ахмадуудад үзүүлсэн хөнгөлөлт, тусламж | 89,555.5 |
| Хүнс тэжээл хөтөлбөрийн зардал | 384,750.0 |
| ОНОТХҮЙлчилгээний зардал | 1.0 |
| Насны хишиг | 829,925.9 |
| Банкны шимтгэл | 795.8 |



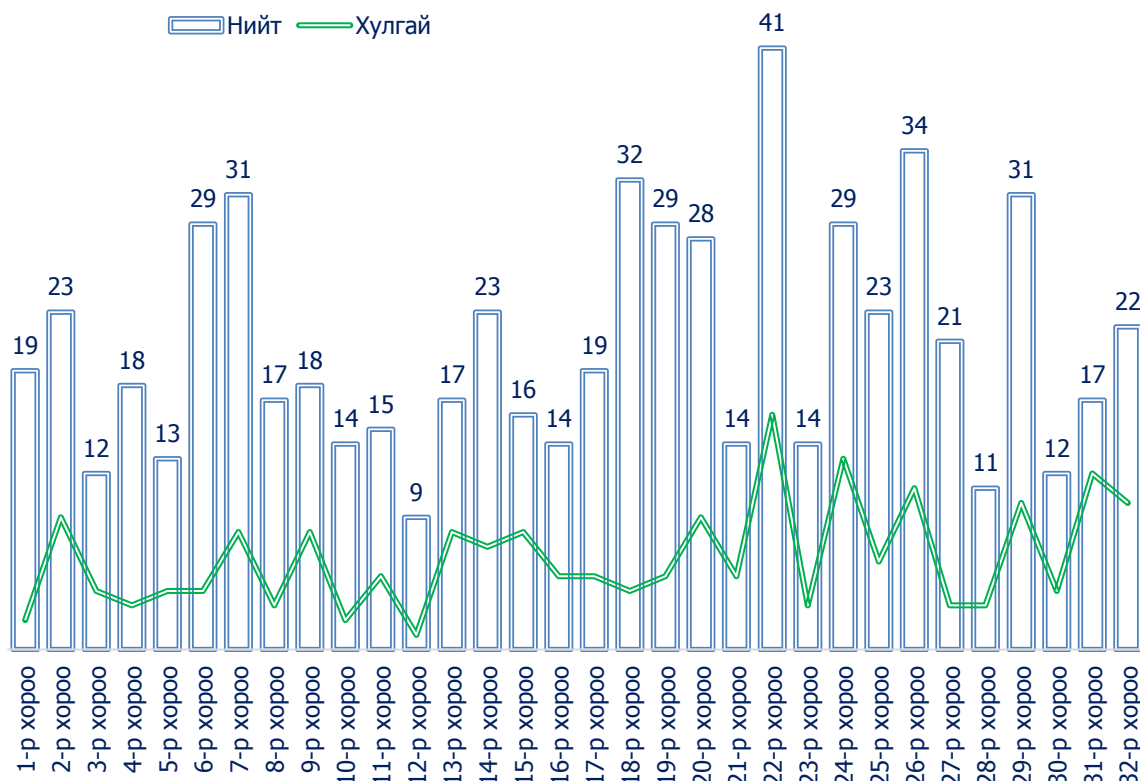
I.4 Гэмт хэрэг

Оны эхний 1-р улиралын байдлаар бүртгэгдсэн нийт гэмт хэргийн тоо нийт 665 болсон бөгөөд энэ нь өнгөрсөн оны мөн үеэс 157 гэмт хэргээр буюу 19.10 хувиар буурсан байна. Гэмт хэргийн илэрүүлэлт 65.35 хувьтай байна.

Гэмт хэргийн гаралтыг хороогоор харвал оны эхний улиралын байдлаар хамгийн их гэмт хэрэг гарсан хороо нь 22-р хороо бөгөөд 41 хэрэг бүртгэгдсэн байна. Энэ нь өнгөрсөн оны мөн үетэй харьцуулбал 37.88 хувиар буурсан үзүүлэлт харагдаж байна. 22-р хороонд гарсан нийт гэмт хэргийн 16 буюу 39.02 хувь нь хулгайн гэмт хэрэг байна. Харин хамгийн бага хэрэг бүртгэгдсэн 12-р хороо бөгөөд 9 хэрэг бүртгэгдсэн байна.

Тайлант хугацаанд гарсан гэмт хэргийн гаралтыг төрлөөр нь харвал хүний амь бие эрүүл мэндийн эсрэг гэмт хэрэг 19 буюу нийт гэмт хэргийн 2.86 хувь, дээрмийн гэмт хэрэг 25 буюу нийт гэмт хэргийн 3.76 хувь, ББМУ гэмт хэрэг 197 буюу 29.62 хувь, хулгайн гэмт хэрэг 200 гарсан нь нийт гэмт хэргийн 30.10 хувийг тус тус эзэлж байна. Мөн танхайрах гэмт хэрэг 53, залилангийн хэрэг 46 гарсан байна.

Зураг- 5. Хулгайн гэмт хэргийн хэргийн тоо, хороогоор 2017.03 сар



Хүснэгт 8. Дүүргийн нутаг дэвсгэрт гарсан гэмт хэрэг, төрлөөр, хороогоор

| | Хүнийг санаатай алах | Бусдыг амиа хорлоход хүргэх | ББМБУ | Хүчиндэх | Хулгай | Булаах | Дээрэмдэх | Залилан | Танхайрах | ТХХАБАЖЭ | Бусад | Бүгд дүн |
|-------------|----------------------|-----------------------------|------------|----------|------------|----------|-----------|-----------|-----------|-----------|-----------|------------|
| 1-р хороо | 0 | 0 | 9 | 0 | 2 | 0 | 1 | 4 | 2 | 0 | 1 | 19 |
| 2-р хороо | 0 | 0 | 11 | 0 | 9 | 0 | 0 | 0 | 1 | 2 | 0 | 23 |
| 3-р хороо | 1 | 1 | 3 | 0 | 4 | 0 | 0 | 0 | 0 | 0 | 3 | 12 |
| 4-р хороо | 0 | 0 | 5 | 0 | 3 | 1 | 1 | 3 | 1 | 1 | 3 | 18 |
| 5-р хороо | 1 | 0 | 4 | 0 | 4 | 0 | 1 | 1 | 0 | 2 | 0 | 13 |
| 6-р хороо | 1 | 2 | 5 | 0 | 4 | 0 | 2 | 2 | 8 | 4 | 1 | 29 |
| 7-р хороо | 0 | 1 | 9 | 2 | 8 | 0 | 1 | 0 | 1 | 4 | 5 | 31 |
| 8-р хороо | 0 | 0 | 5 | 0 | 3 | 4 | 2 | 0 | 3 | 0 | 0 | 17 |
| 9-р хороо | 0 | 0 | 3 | 0 | 8 | 0 | 0 | 0 | 3 | 1 | 3 | 18 |
| 10-р хороо | 0 | 0 | 5 | 0 | 2 | 0 | 1 | 0 | 2 | 3 | 1 | 14 |
| 11-р хороо | 0 | 1 | 3 | 0 | 5 | 0 | 0 | 2 | 2 | 1 | 1 | 15 |
| 12-р хороо | 0 | 0 | 3 | 0 | 1 | 0 | 1 | 1 | 0 | 0 | 3 | 9 |
| 13-р хороо | 0 | 1 | 1 | 0 | 8 | 0 | 1 | 1 | 1 | 2 | 2 | 17 |
| 14-р хороо | 0 | 0 | 8 | 0 | 7 | 0 | 1 | 1 | 2 | 0 | 4 | 23 |
| 15-р хороо | 0 | 0 | 3 | 0 | 8 | 1 | 1 | 1 | 1 | 1 | 0 | 16 |
| 16-р хороо | 0 | 0 | 4 | 0 | 5 | 0 | 2 | 2 | 0 | 0 | 1 | 14 |
| 17-р хороо | 0 | 0 | 2 | 0 | 5 | 1 | 1 | 5 | 0 | 3 | 2 | 19 |
| 18-р хороо | 0 | 0 | 12 | 0 | 4 | 1 | 0 | 2 | 2 | 6 | 5 | 32 |
| 19-р хороо | 1 | 1 | 11 | 0 | 5 | 0 | 0 | 4 | 4 | 1 | 2 | 29 |
| 20-р хороо | 0 | 0 | 8 | 0 | 9 | 1 | 1 | 2 | 2 | 3 | 2 | 28 |
| 21-р хороо | 1 | 0 | 6 | 0 | 5 | 0 | 0 | 1 | 0 | 0 | 1 | 14 |
| 22-р хороо | 0 | 2 | 12 | 0 | 16 | 0 | 1 | 3 | 3 | 1 | 3 | 41 |
| 23-р хороо | 0 | 0 | 5 | 0 | 3 | 0 | 1 | 1 | 2 | 0 | 2 | 14 |
| 24-р хороо | 0 | 0 | 7 | 1 | 13 | 0 | 2 | 1 | 2 | 0 | 3 | 29 |
| 25-р хороо | 0 | 1 | 10 | 0 | 6 | 0 | 1 | 1 | 3 | 1 | 0 | 23 |
| 26-р хороо | 1 | 0 | 13 | 0 | 11 | 0 | 0 | 1 | 2 | 4 | 2 | 34 |
| 27-р хороо | 0 | 0 | 7 | 1 | 3 | 0 | 0 | 3 | 2 | 1 | 4 | 21 |
| 28-р хороо | 1 | 0 | 4 | 0 | 3 | 0 | 0 | 0 | 2 | 1 | 0 | 11 |
| 29-р хороо | 0 | 0 | 10 | 0 | 10 | 0 | 2 | 3 | 0 | 2 | 4 | 31 |
| 30-р хороо | 0 | 1 | 4 | 0 | 4 | 0 | 1 | 0 | 1 | 0 | 1 | 12 |
| 31-р хороо | 0 | 1 | 1 | 1 | 12 | 0 | 0 | 0 | 1 | 1 | 0 | 17 |
| 32-р хороо | 0 | 0 | 4 | 0 | 10 | 0 | 0 | 1 | 0 | 6 | 1 | 22 |
| Бүгд | 7 | 12 | 197 | 5 | 200 | 9 | 25 | 46 | 53 | 51 | 60 | 665 |

II. ЭДИЙН ЗАСГИЙН ҮЗҮҮЛЭЛТ



II.1 Төсөв

Оны эхний 3 сарын байдлаар орон нутгийн төсвийн орлогыг 3129.8 сая төгрөгөөр төлөвлөснөөс 8.94 хувиар буюу 279.8 сая төгрөгөөр дутуу биелүүлсэн байна. Орон нутгийн төсвийн зарлага 2833.3 сая төгрөг болсон байна.

Орон нутгийн төсвийн орлогын 49.59 хувь буюу 1413.3 сая төгрөгийг татварын орлогоор, 44.66 хувийг нийслэлээс авсан санхүүгийн дэмжлэгээс тус тус бүрдүүлсэн байна. Нийт татварын орлогын 53.73 хувь нь орлогын албан татвараас, 45.75 хувь нь бусад татвар / төлбөр хураамж/ -аас тус тус бүрдсэн байна.

Бусад татвар / төлбөр хураамж/-ын 24.17 хувийг буюу 156.3 сая төгрөгийг улсын тэмдэгтийн хураамжаас, 74.83 хувийг буюу 483.8 сая төгрөгийг хог хаягдал үйлчилгээний хураамжаас тус тус бүрдүүлсэн байна.

Хүснэгт 9. Орон нутгийн төсвийн орлого, зарлага / мян.төг/

| Үзүүлэлт | Төсөв | Гүйцэтгэл | Хувь |
|---|--------------|--------------|-------|
| ОРОН НУТГИЙН ОРЛОГО | 3,129,831.80 | 2,849,960.70 | 91.1 |
| ТАТВАРЫН ОРЛОГО | 1,553,400.00 | 1,413,313.50 | 91.0 |
| Орлогын албан татвар | 950,000.00 | 759,404.70 | 79.9 |
| Хувь хүний орлогын албан татвар | 950,000.00 | 759,404.70 | 79.9 |
| Хөрөнгийн албан татвар | 262,000.00 | 248,842.80 | 95.0 |
| Бусад татвар, төлбөр, хураамж | 590,500.00 | 646,545.10 | 109.5 |
| Улсын тэмдэгтийн хураамж | 170,000.00 | 156,256.00 | 91.9 |
| Түгээмэл тархацтай ашигт малтмал ашигласны төлбөр | 10,500.00 | 6,400.00 | 61.0 |
| Хог хаягдлын үйлчилгээний хураамж | 410,000.00 | 483,798.10 | 118.0 |
| Байгалийн нөөц ашигласны төлбөр | 900 | 0 | 0.0 |
| ТАТВАРЫН БУС ОРЛОГО | 1,576,431.80 | 1,436,647.20 | 91.1 |
| Нийтлэг татварын бус орлого | 185,013.20 | 163,833.00 | 88.6 |
| Торгуулийн орлого | 95,000.00 | 62,658.00 | 66.0 |
| Төсөв байгууллагын өөрийн орлого | 75,013.20 | 94,759.40 | 126.3 |
| Бусад орлого | 15,000.00 | 6,415.60 | 42.8 |
| Тусламжийн орлого | 1,272,813.30 | 1,272,813.30 | 100.0 |
| Аймаг нийслэлээс авсан санхүүгийн дэмжлэг | 1,272,813.30 | 1,272,813.30 | 100.0 |
| Улсын төсөв орон нутгийн төсөв хоорондын шилжүүлэг | 118,605.30 | 0 | 0.0 |
| Орон нутгийн хөгжлийн нэгдсэн сангаас шилжүүлсэн орлого | 118,605.30 | 0 | 0.0 |

Орон нутгийн төсвийн зарлагын 39.10 хувийг цалин, хөлс болон нэмэгдэл урамшуулалын зардалд, 4.07 хувийг ажил олгогчоос нийгмийн даатгалд төлөх шимтгэлийн зардалд, 6.90 хувийг ашиглалтын зардалд, 27.64 хувийг хангамж, бараа материалын зардалд тус тус зарцуулсан байна.

Зураг -6. Төсвийн урсгал зардал, төрлөөр /сая.төг/

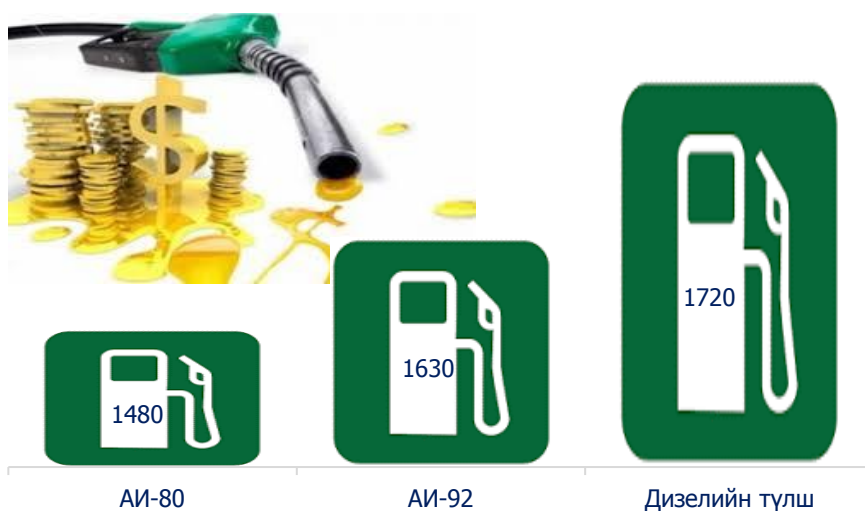




II.2 Хэрэглээний үнэ

2017 оны 3-р сарын 28-ний өдрийн байдлаар өрхийн хэрэглээнд гол үүрэг гүйцэтгэдэг өргөн хэрэглээний барааны нэг болох түлшний үнэ Хангай захад нэг шуудай мод 1500 төгрөг, нэг шуудай нүүрс 2500 төгрөгийн үнэтэй байна.

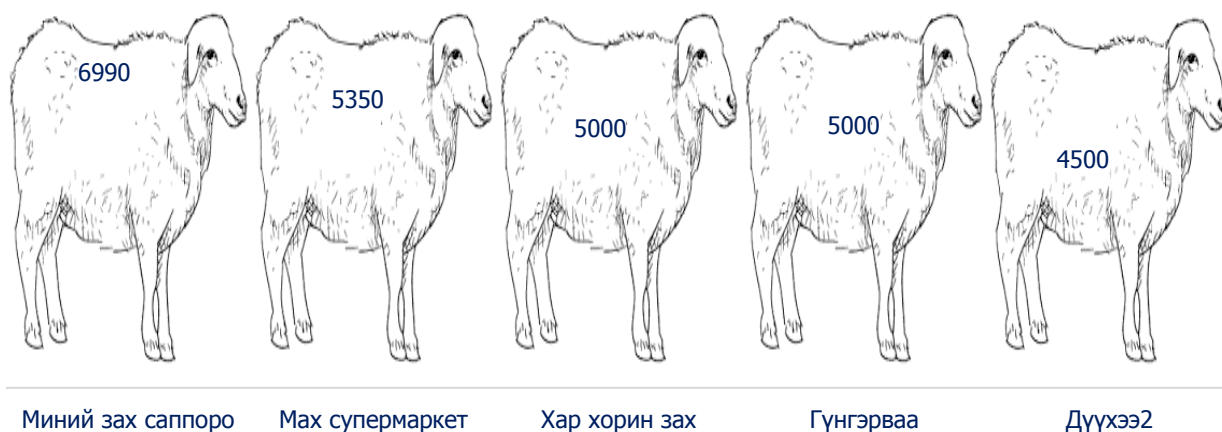
Зураг -7. Шатахууны үнэ, 03-р сарын 28-ны байдлаар, төгрөгөөр



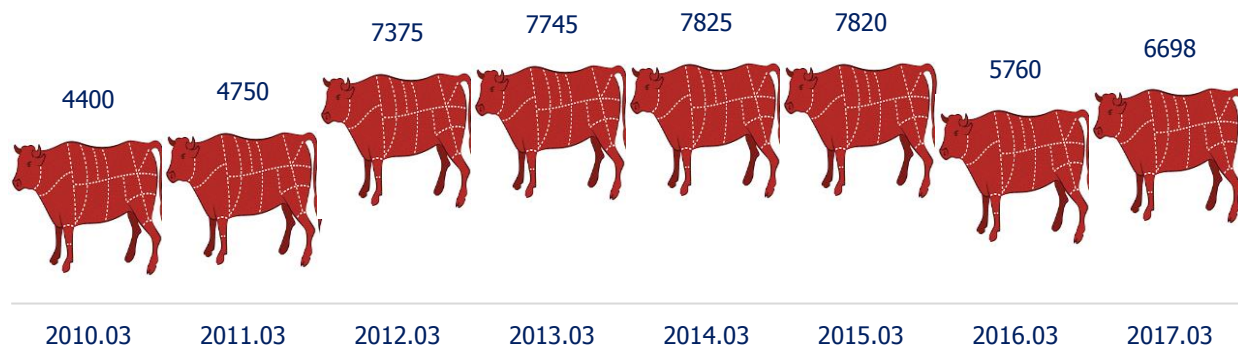
2017 оны 3 сарын 28-ний өдрийн байдлаар дүүргийн нутаг дэвсгэрт байрладаг ШТС-уудад дундажаар АИ-92 шатахуун 1630 төгрөг, АИ-80 шатахуун 1480 төгрөг дизель түлш 1720 төгрөг байна.

Өргөн хэрэглээний хүнсний барааны нэг болох махны үнийг зарим дэлгүүрүүдээр харвал хонины ястай мах 1 кг нь Миний зах дэлгүүрт 6990 төгрөг, Дүүхээ 2 дэлгүүрт 4500 төгрөг, Хар хорин захад 5000 төгрөгийн үнэтэй байна. Харин үхрийн цул мах 1 кг нь Миний зах дэлгүүр 9190 төгрөг байхад Хар хорин зах дээр 6500 төгрөгийн үнэтэй байлаа.

Зураг -8. Нэг кг хонины ястай махны үнэ, төгрөгөөр 3-р сарын байдлаар



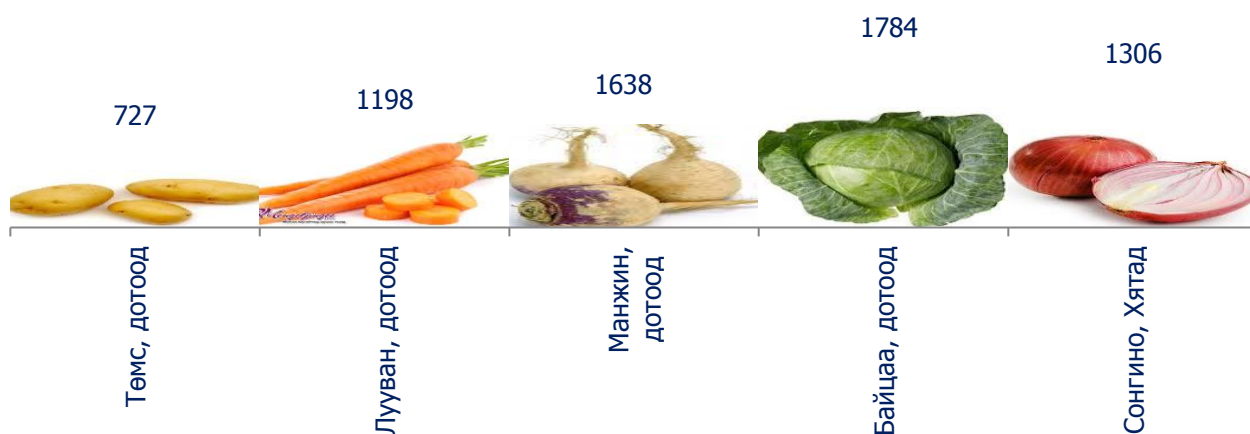
Зураг -9. Нэг кг үхрийн ястай махны дундаж үнэ, төгрөг, 2010-2017 оны 2-р сард



Зураг- 10. Алтан тариа ХХК –ны дээд гурилын үнэ /1кг-төгрөг/ 2017 оны 03-р сарын байдлаар



Зураг- 11. Хүнсний ногооны дундаж үнэ, төгрөгөөр 2017 оны 3-р сарын байдлаар



Миний зах, Макс супер маркет, Хар хорин захуудын төмс, хүнсний ногооны үнийг харьцуулбал төмс 1 кг нь Хар хорин захад 600 төгрөг, Миний зах дэлгүүрт 690 төгрөг, байна. Дүүхээ 2 дэлгүүрт 700 төгрөг, БОСА дэлгүүрт 600 төгрөг байхад Гүнгэрваа захад 850 төгрөгийн үнэтэй байна. Харин лууван 1 кг нь Хар хорин зах дээр 900 төгрөг, Миний дэлгүүрт 890 төгрөг, Макс супер маркетэд 1500 төгрөг байна.

Хүснэгт 10. Хэрэглээний үнэ, дүүргийн зарим хүнсний дэлгүүрээр 3-р сарын 28 ны байдлаар

| | Миний зах Саппоро | Мах супермаркет | Хангалуун трейд ХХК | Хар хорин зах | Гүнгэрваа | БОСА | ДҮҮХЭЭ2 | Дундаж үнэ |
|--|----------------------|--------------------|------------------------|------------------|-----------|------|---------|---------------|
| Гурил, дээдийн дээд зэрэг, "Алтан тариа" ХК, савласан / улбар шар/ | 0 | 1660 | 1600 | 1500 | 1600 | 1720 | 0 | 1616 |
| Гурил, дээд зэрэг, "Алтан тариа" ХК, савласан /улаан/ | 1250 | 1360 | 1300 | 1300 | 1350 | 1250 | 1250 | 1294 |
| Гурил, 2-р зэрэг, "Алтан тариа" ХК, савласан /ногоон/ | 800 | 0 | 850 | 0 | 900 | 820 | 0 | 843 |
| Гоймон, дотоод, Алтан тариа, /улбар шар/ | 2400 | 2700 | 2500 | 2000 | 0 | 2300 | 0 | 2380 |
| Цагаан будаа, кг, задгай | 2400 | 2500 | 2500 | 2400 | 2500 | 2500 | 2450 | 2464 |
| Хонины ястай мах, кг | 6990 | 5350 | 0 | 5000 | 5000 | 0 | 4500 | 5368 |
| Үхрийн ястай мах, кг | 8890 | 6650 | 0 | 6500 | 6500 | 0 | 6000 | 6908 |
| Үхрийн гуяны цул мах, кг | 9190 | 7800 | 0 | 7500 | 8500 | 0 | 7000 | 7998 |
| Адууны ястай мах, кг | 5200 | 0 | 0 | 5000 | 4500 | 0 | 4000 | 4675 |
| Ямааны ястай мах, кг | 0 | 0 | 0 | 5000 | 4200 | 0 | 0 | 4600 |
| Хиам, хагас утлагатай, "Сальям", "Траст Трейд" ХК | 7330 | 7230 | 7500 | 7000 | 0 | 7300 | 7300 | 7276.667 |
| Сүү, задгай, литр | 1800 | 0 | 0 | 1700 | 1700 | 0 | 0 | 1733 |
| Сүү, савласан, "Элекстер", 500 гр | 1150 | 1050 | 1150 | 1000 | 1150 | 1080 | 1150 | 1104 |
| Сүү, хайрцагтай, 1л, "Шинэ Сүү", "Сүү" ХК | 2400 | 2200 | 2500 | 2300 | 2500 | 2520 | 2300 | 2389 |
| Цөцгийн тос, 200 гр, "Сүү"ХК | 3300 | 3180 | 3300 | 3200 | 0 | 3300 | 3200 | 3247 |
| Өндөг | 350 | 360 | 350 | 350 | 350 | 350 | 350 | 351 |
| Төмс, Монгол, кг | 690 | 800 | 850 | 600 | 850 | 600 | 700 | 727 |
| Лууван, дотоод, кг | 890 | 1500 | 1500 | 900 | 1400 | 1000 | 0 | 1198 |
| Манжин, дотоод, кг | 1290 | 2000 | 1800 | 1500 | 0 | 1600 | 0 | 1638 |
| Байцаа, Хятад, кг | 1790 | 2000 | 2000 | 1500 | 1800 | 1900 | 1500 | 1784 |
| Сонгино, Хятад, кг | 1190 | 1450 | 1300 | 1300 | 1500 | 1200 | 1200 | 1306 |
| Алим, "Фүжи" хятад, кг | 4900 | 4800 | 5000 | 4500 | 4500 | 5300 | 4990 | 4856 |
| Элсэн чихэр, кг, орос | 2400 | 2300 | 2300 | 2000 | 2300 | 2200 | 2300 | 2257 |
| Ёотон, орос, 500гр | 2000 | 1800 | 2000 | 1700 | 2000 | 1800 | 1700 | 1857.143 |
| Хатуу чихэр, "Барбарис", орос, 1 кг | 4900 | 4800 | 5000 | 5000 | 5000 | 4900 | 4800 | 4914 |
| Шоколад, "Alpen Gold" | 1950 | 1850 | 2100 | 2000 | 2200 | 2100 | 2000 | 2029 |
| Давс, цагаан, 1 кг, йоджуулсан | 750 | 700 | 700 | 700 | 700 | 800 | 700 | 721 |
| Ногоон цай, савласан, Гүрж | 0 | 0 | 7500 | 7500 | 7500 | 0 | 0 | 7500 |
| Пиво, "Боргио", 0.5 л, "АПУ" ХК | 1350 | 1310 | 1400 | 1300 | 0 | 1400 | 1350 | 1352 |



II.3 Мал аж ахуй

Дүүргийн хэмжээнд 2017 оны эхний 1-р улиралын байдлаар 1666 толгой эх мал төллөж, 1599 төл бойжиж байна, Төл бойжилт 96.0 хувь байна,

Хүснэгт 11. Мал төллөлт, төл бойжилт

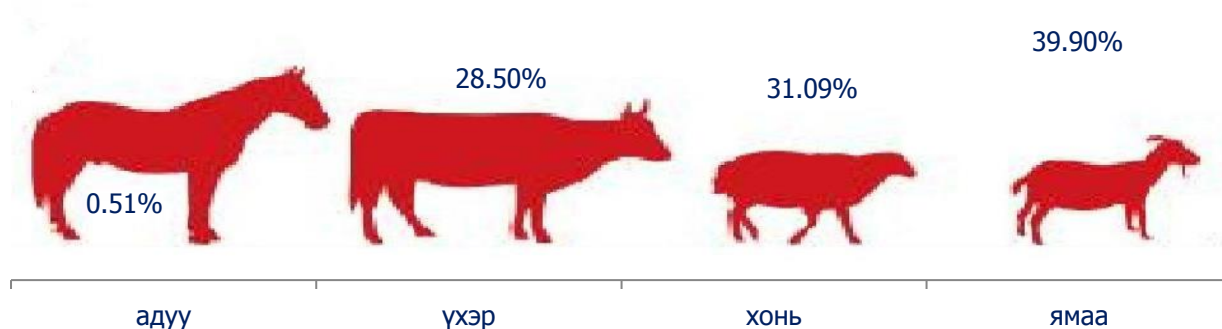
| Үзүүлэлт | Нийт дүн | Үүнээс: | | | |
|---------------|----------|---------|-------|-------|------|
| | | Унага | Тугал | Хурга | Ишиг |
| Гарсан төл | 1666 | 1 | 721 | 457 | 487 |
| Хорогдсон төл | 67 | 0 | 25 | 24 | 18 |
| Бойжсон төл | 1599 | 1 | 696 | 433 | 469 |
| Төл бойжилт | 96.0 | 100.0 | 96.5 | 94.7 | 96.3 |

Оны эхний 3 сарын байдлаар 193 толгой том мал зүй бусаар хорогджээ. Зүй бусаар хорогдсон малын 28.50 хувийг үхэр, 31.09 хувийг хонь, 39.90 хувийг ямаа тус тус эзэлж байна. Нийт зүй бус хорогдлыг 29.53 хувийг өвчнөөр хорогдсон мал эзэлж байна.

Хүснэгт 12. Том малын зүй бус хорогдол

| Том малын зүй бус хорогдол | Бүгд | Үүнээс: | | | |
|----------------------------|------|---------|------|------|------|
| | | адуу | үхэр | хонь | ямаа |
| Хорогдсон том мал бүгд | 193 | 1 | 55 | 60 | 77 |
| Үүнээс:өвчнөөр хорогдсон | 57 | - | 15 | 22 | 20 |
| Хорогдсон хээлтэгч | 30 | - | 13 | 8 | 9 |

Зураг-12. Том малын зүй бус хорогдол, төрлөөр, хувиар,





II.4 Аж үйлдвэр

Дүүргийн аж үйлдвэрийн газрууд 2017 оны эхний улиралын байдлаар байдлаар 69.7 тэрбум төгрөгийн бүтээгдэхүүн үйлдвэрлэж, 74.5 тэрбум төгрөгийн борлуулалт хийжээ. Харин нийслэлийн аж үйлдвэрийн газрууд 2017 оны эхний улиралын байдлаар 1091.5 тэрбум төгрөгийн бүтээгдэхүүн үйлдвэрлэж, 1129.5 тэрбум төгрөгийн борлуулалт хийсэн байна. Тайлант хугацаанд дүүргийн аж үйлдвэрийн үйлдвэрлэсэн бүтээгдэхүүн нийслэлийн үйлдвэрлэлтийн 6.39 хувь, борлуулалтын 6.58 хувийг эзэлж байна.

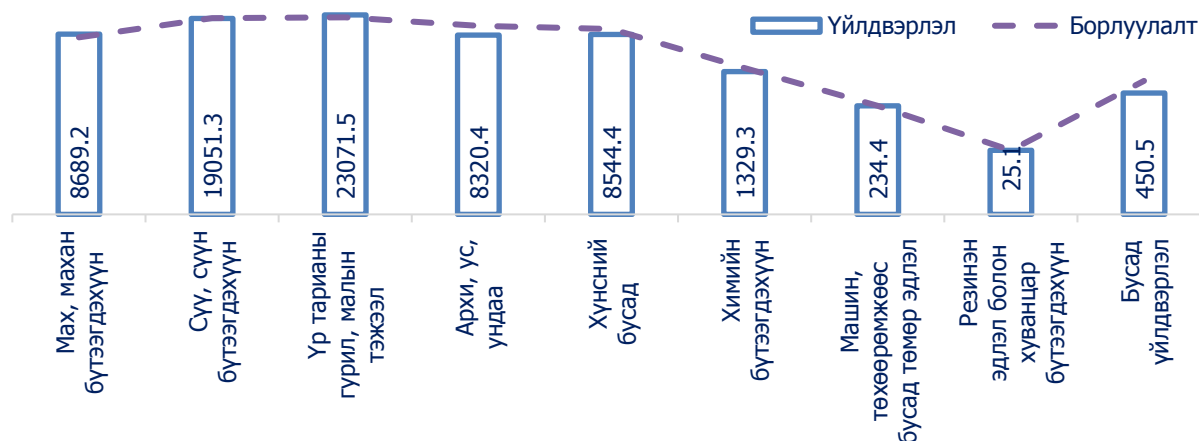
Дүүргийн аж үйлдвэрийн бүтээгдэхүүн үйлдвэрлэлтийн 97.13 хувийг хүнсний бүтээгдэхүүний үйлдвэрлэлт эзэлж байгаа бөгөөд хүнсний бүтээгдэхүүний үйлдвэрлэлтийн 34.12 хувийг үр тарианы гурил, малын тэжээлийн үйлдвэрлэлт эзэлж байна. Нийт бүтээгдэхүүн борлуулалтын 3.63 хувийг хүнсний бус бүтээгдэхүүний борлуулалт эзэлж байна. Сүү, сүүн бүтээгдэхүүн үйлдвэрлэлт 12.8 хувийг эзэлж байна. Нийт үйлдвэрлэсэн бүтээгдэхүүнээс борлуулалтын хэмжээ давсан байгаа боловч мах, сүү, гурлын бүтээгдэхүүн үлдэгдэлтэй гарсан байна.

Хүснэгт 13. Дүүргийн аж үйлдвэрийн бүтээгдэхүүн үйлдвэрлэлт, борлуулалт, сая төгрөгөөр

| | Үйлдвэрлэл | Борлуулалт |
|---|----------------------------------|----------------------------------|
| | 2017 оны 1-р улирал /1-3 сараар/ | 2017 оны 1-р улирал /1-3 сараар/ |
| Нийт | 69716.1 | 74454.6 |
| Боловсруулах үйлдвэрлэл | 69716.1 | 74454.6 |
| Хүнсний бүтээгдэхүүн үйлдвэрлэл | 67676.8 | 71797.9 |
| Мах, махан бүтээгдэхүүн | 8689.2 | 7461.9 |
| Сүү, сүүн бүтээгдэхүүн | 19051.3 | 19351.8 |
| Үр тарианы гурил, малын тэжээл | 23071.5 | 20304.2 |
| Архи, ус, ундаа | 8320.4 | 13338.9 |
| Хүнсний бусад | 8544.4 | 11341.1 |
| Хүнсний бус бүтээгдэхүүн үйлдвэрлэл | 2039.3 | 2656.6 |
| Химийн бүтээгдэхүүн | 1329.3 | 1574.1 |
| Машин, төхөөрөмжөөс бусад төмөр эдлэл | 234.4 | 234.4 |
| Резинэн эдлэл болон хуванцар бүтээгдэхүүн | 25.1 | 25.1 |
| Бусад үйлдвэрлэл | 450.5 | 823 |

Дүүргийн аж үйлдвэрийн газаруудын үйлдвэрлэсэн бүтээгдэхүүн өнгөрсөн оны мөн үеэс 26.27 хувиар буюу 14.5 тэр бум төгрөгөөр өссөн байна. Борлуулалт өнгөрсөн оны мөн үеэс 13.22 хувиар буюу 8.7 тэр бум төгрөгөөр өссөн байна

Зураг- 13. Аж үйлдвэрийн 2017.03 сарын үйлдвэрлэлт борлуулалт/сая. төг/





II.5 Аж ахуй нэгж, байгууллага

Оны эхний 3 сарын байдлаар дүүргийн татварын хэлтэст бүртгэлтэй аж ахуйн нэгж, байгууллагын тоо 15589 болсон байна. Тайлант хугацаанд 189 аж ахуйн нэгж, байгууллага шинээр бүртгэгдсэн байна. Нийт бүртгэгдсэн аж ахуйн нэгж, байгууллагын 83.48 хувь нь ХХК байна.

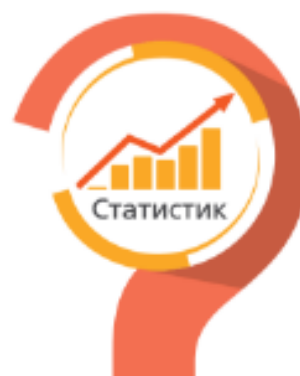
Хүснэгт 14. Аж ахуйн нэгж, байгууллагын тоо, төрлөөр 2017.03 сард

| Төрөл | Хариуцлагын хэлбэр | 2017.01.01-ны өдөр | Нэмэгдсэн | Хасагдсан | 2017.03.31-ны өдөр |
|------------------|---------------------------------|--------------------|--------------|------------|--------------------|
| ААН | ХК | 14 | | | 14 |
| | ХХК | 12851 | 163 | | 13014 |
| | ББН | 147 | | | 147 |
| | ЗБН | 129 | | | 129 |
| | ХХН | 13 | | | 13 |
| | Хоршоо | 115 | | | 115 |
| | Хад.Зээл хоршоо | 67 | | | 67 |
| | ТӨҮГ | 8 | | | 8 |
| | ОНӨҮГ | 11 | | | 11 |
| | Салбар | 489 | 1 | | 490 |
| | Төлөөлөгчийн газар | 3 | | | 3 |
| | Хэвлэл мэдээллийн хэрэгсэл | 2 | | | 2 |
| | Боловсрол сургалтын байгууллага | 8 | | | 8 |
| | Нийт | | 13857 | 164 | |
| Төсөвт болон ТТБ | Төсөвт байгууллага | 137 | | | 137 |
| | Төрийн бус байгууллага | 1127 | 21 | | 1148 |
| | Шашны байгууллага | 52 | | | 52 |
| | сан | 50 | 3 | | 53 |
| | Олон нийтийн байгууллага | 177 | 1 | | 178 |
| | Нийт | | 1543 | 25 | |
| Бүгд | | 15400 | 189 | | 15589 |

Зураг- 14. Бүртгэлтэй ААНБайгууллагуудын тоо төрлөөр, хувиар



СТАТИСТИКИЙН МЭДЭЭЛЛИЙГ ХЭРХЭН АВАХ ВЭ?



 Цахимаар:

www.1212.mn

Статистик мэдээллийн
нэгдсэн сан



www.nso.mn

Та статистик мэдээллийг байнга
авч байхыг хүсвэл **ЭНД ДАРЖ**
бүртгүүлнэ үү

Энэ хэсэгт өөрийн e-mail
хаягаа бүртгүүлснээр
статистикийн мэдээллийг
цаг алдалгүй тогтмол авч
байх болно.

SOCIAL NETWORK



[www.facebook.com/
Статистик-Мэдээлэл](http://www.facebook.com/Статистик-Мэдээлэл)



[www.twitter.com/
statistic_mn](http://www.twitter.com/statistic_mn)



Ухаалаг гар утас, таблет
ашиглан статистик мэдээлэл
авах **ezStat** аппликейшн



Статистикийн хэвлэмэл
бүтээгдэхүүнийг унших
Монстат аппликейшн



Download on the
App Store

Google play



Утсаар:



Лавлах утас

1900-1212



Холбоо барих

18082 Улаанбаатар, Сонгинохайрхан дүүрэг
27-р хороо Агарын гудамж
Дэлхийн зөн ОУБ-ын байр
Утас: 70171322, 70171660
И-мэйл: Songinokhairkhan@nso.mn
Вэб: www.ubstat.mn
www.shd.mn

