

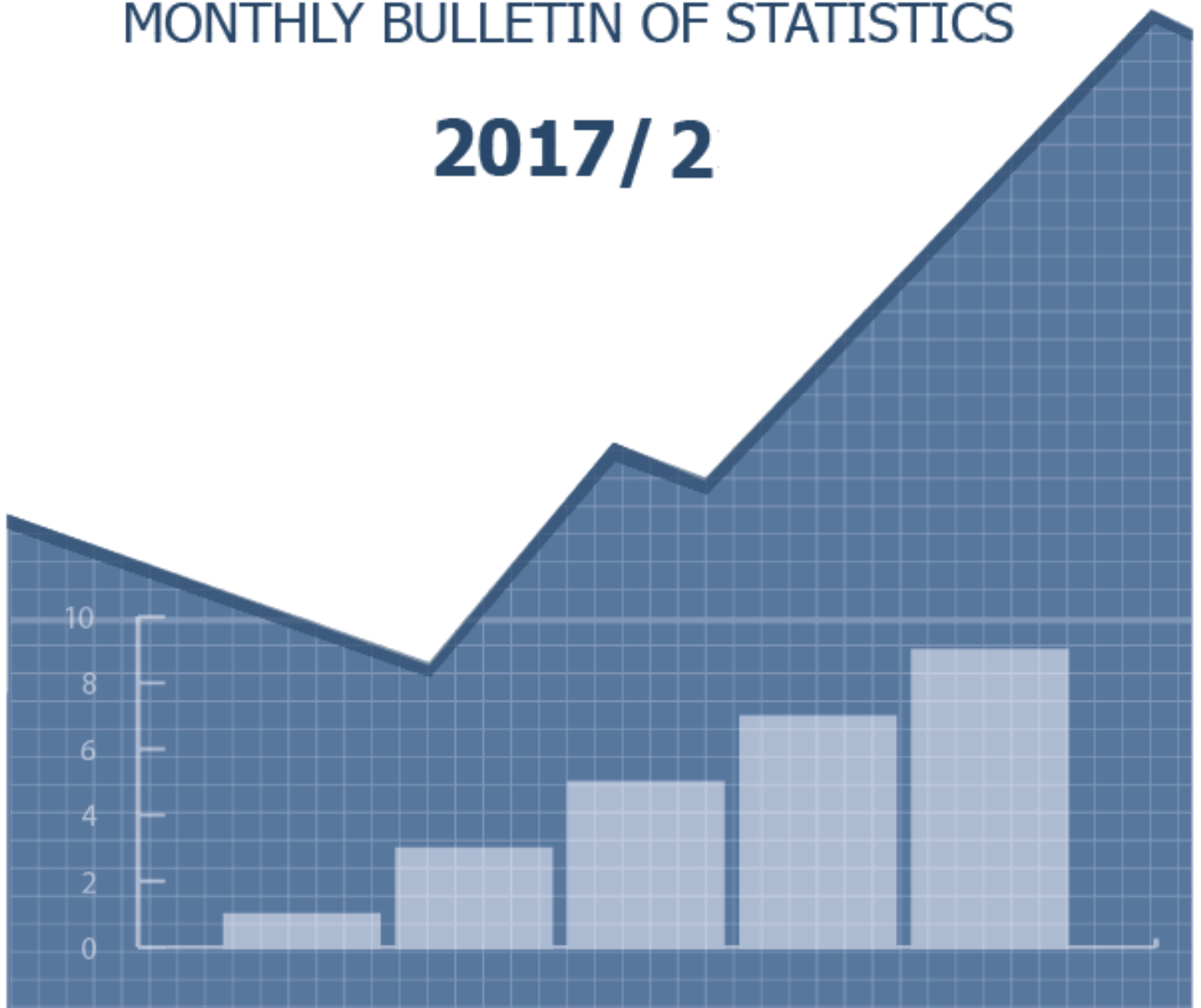


СОНГИНОХАЙРХАН ДҮҮРГИЙН
СТАТИСТИКИЙН ХЭЛТЭС

СОНГИНОХАЙРХАН ДҮҮРГИЙН НИЙГЭМ, ЭДИЙН ЗАСГИЙН БАЙДАЛ

MONTHLY BULLETIN OF STATISTICS

2017/ 2



АГУУЛГА

	Хуудасны дугаар
1. САНХҮҮ ТӨРИЙН САНГИЙН ХЭЛТЭС	3
2. СТАТИСТИКИЙН ХЭЛТЭС	4
3. ЭРҮҮЛ МЭНДИЙН НЭГДЭЛ	7
4. ХӨДӨЛМӨР, ХАЛАМЖ ҮЙЛЧИЛГЭЭНИЙ ХЭЛТЭС	11
5. ТАТВАРЫН ХЭЛТЭС	14
6. ЦАГДААГИЙН ХЭЛТСҮҮД	15



САНХҮҮ, ТӨРИЙН САНГИЙН ХЭЛТЭС

Дүүргийн төсөв

Оны эхний 02 сарын байдлаар орон нутгийн төсвийн орлогыг 1945.8 сая төгрөгөөр төлөвлөснөөс 3.35 хувиар буюу 65.2 сая төгрөгөөр дутуу биелүүлсэн байна. Орон нутгийн төсвийн зарлага 1860.9 сая төгрөг болсон байна.

Орон нутгийн төсвийн орлогын 54.88 хувь буюу 1032.0 сая төгрөгийг татварын орлогоор, 45.12 хувийг нийслэлээс авсан санхүүгийн дэмжлэгээс тус тус бүрдүүлсэн байна. Нийт татварын орлогын 34.03 хувь нь орлогын албан татвараас, 44.03 хувь нь бусад татвар / төлбөр хураамж/ -аас тус тус бүрдсэн байна.

Бусад татвар / төлбөр хураамж/-ын 30.77 хувийг буюу 139.8 сая төгрөгийг улсын тэмдэгтийн хураамжаас, 67.82 хувийг буюу 308.2 сая төгрөгийг хог хаягдал үйлчилгээний хураамжаас тус тус бүрдүүлсэн байна.

Хүснэгт 1. Орон нутгийн төсвийн орлого, зарлага / мян.төг/

Үзүүлэлт	Төсөв	Гүйцэтгэл	Хувь
ОРОН НУТГИЙН ОРЛОГО	1,945,786.8	1,880,576.2	96.6
ТАТВАРЫН ОРЛОГО	1,020,500.0	1,032,034.0	101.1
Орлогын албан татвар	450,000.0	351,153.2	78.0
Хувь хүний орлогын албан татвар	450,000.0	351,153.2	78.0
Хөрөнгийн албан татвар	168,000.0	158,273.5	94.2
Бусад татвар, төлбөр, хураамж	322,000.0	454,395.4	141.1
Улсын тэмдэгтийн хураамж	97,000.0	139,816.8	144.1
Түгээмэл тархацтай ашигт малтмал ашигласны төлбөр	5,000.0	6,400.0	128.0
Хог хаягдлын үйлчилгээний хураамж	220,000.0	308,178.6	140.1
Байгалийн нөөц ашигласны төлбөр	500.0	0.0	0.0
ТАТВАРЫН БУС ОРЛОГО	80,000.0	68,211.9	85.3
Нийтлэг татварын бус орлого	80,000.0	68,211.9	85.3
Торгуулийн орлого	55,000.0	41,868.6	76.1
Төсөв байгууллагын өөрийн орлого	15,000.0	19,927.7	132.9
Бусад орлого	10,000.0	6,415.6	64.2
Тусламжийн орлого	848,542.2	848,542.2	100.0
Аймаг нийслэлээс авсан санхүүгийн дэмжлэг	848,542.2	848,542.2	100.0
Улсын төсөв орон нутгийн төсөв хоорондын шилжүүлэг	76,744.6	0.0	0.0
Орон нутгийн хөгжлийн нэгдсэн сангаас шилжүүлсэн орлого	76,744.6	0.0	0.0

Орон нутгийн төсвийн зарлагын 38.47 хувийг цалин, хөлс болон нэмэгдэл урамшуулалын зардалд, 2.71 хувийг ажил олгогчоос нийгмийн даатгалд төлөх шимтгэлийн зардалд, 6.88 хувийг ашиглалтын зардалд, 26.40 хувийг хангамж, бараа материалын зардалд тус тус зарцуулсан байна.

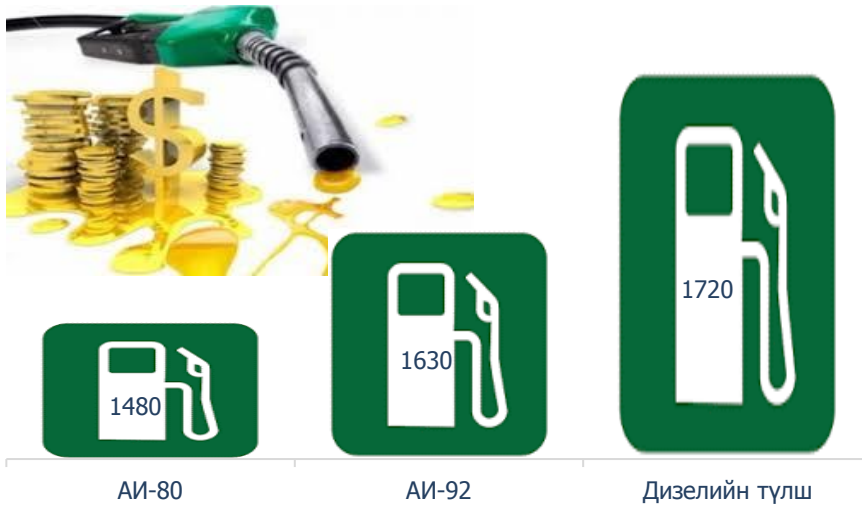
Зураг -1. Төсвийн урсгал зардал, төрлөөр /сая.төг/





2017 оны 02-р сарын 28-ний өдрийн байдлаар өрхийн хэрэглээнд гол үүрэг гүйцэтгэдэг өргөн хэрэглээний барааны нэг болох түлшний үнэ Хангай захад нэг шуудай мод 1500 төгрөг, нэг шуудай нүүрс 2500 төгрөгийн үнэтэй байна.

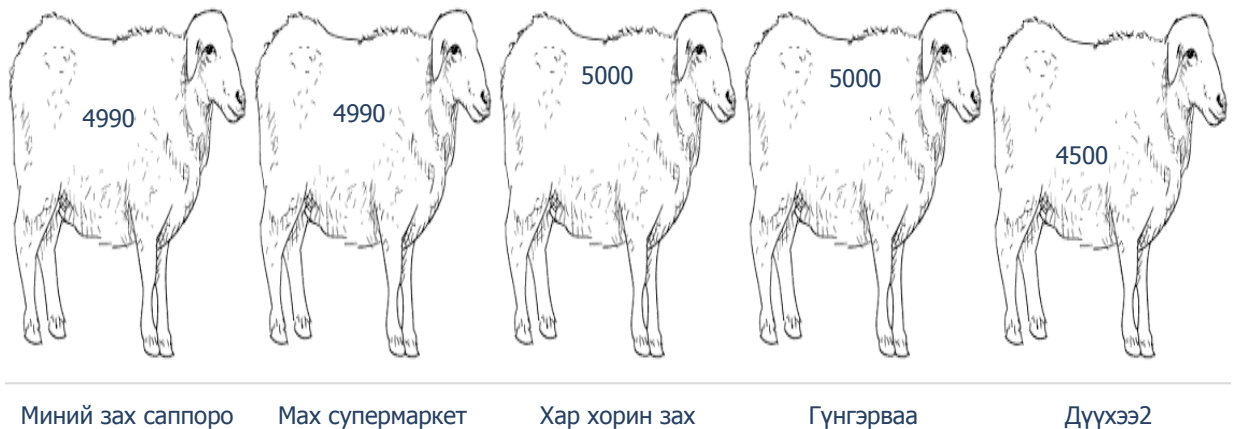
Зураг -2. Шатахууны үнэ, 02-р сарын 28-ны байдлаар, төгрөгөөр



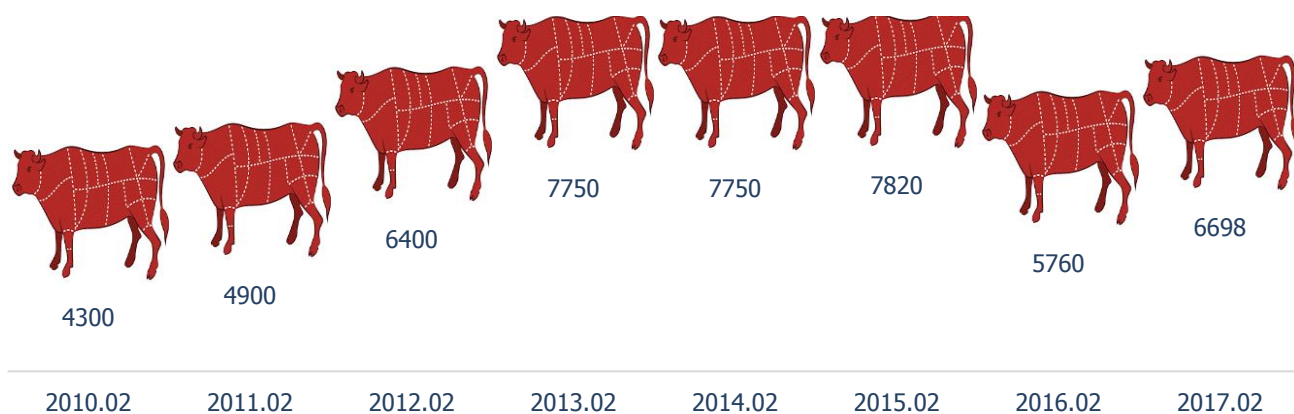
2017 оны 02 сарын 28-ний өдрийн байдлаар дүүргийн нутаг дэвсгэрт байрладаг ШТС-уудад дундажаар АИ-92 шатахуун 1630 төгрөг, АИ-80 шатахуун 1480 төгрөг дизель түлш 1720 төгрөг байна.

Өргөн хэрэглээний хүнсний барааны нэг болох махны үнийг зарим дэлгүүрүүдээр харвал хонины ястай мах 1 кг нь Миний зах дэлгүүрт 4990 төгрөг, Дүүхээ 2 дэлгүүрт 4500 төгрөг, Хар хорин захад 5000 төгрөгийн үнэтэй байна. Харин үхрийн цул мах 1 кг нь Миний зах дэлгүүр 8320 төгрөг байхад Хар хорин зах дээр 7000 төгрөгийн үнэтэй байлаа.

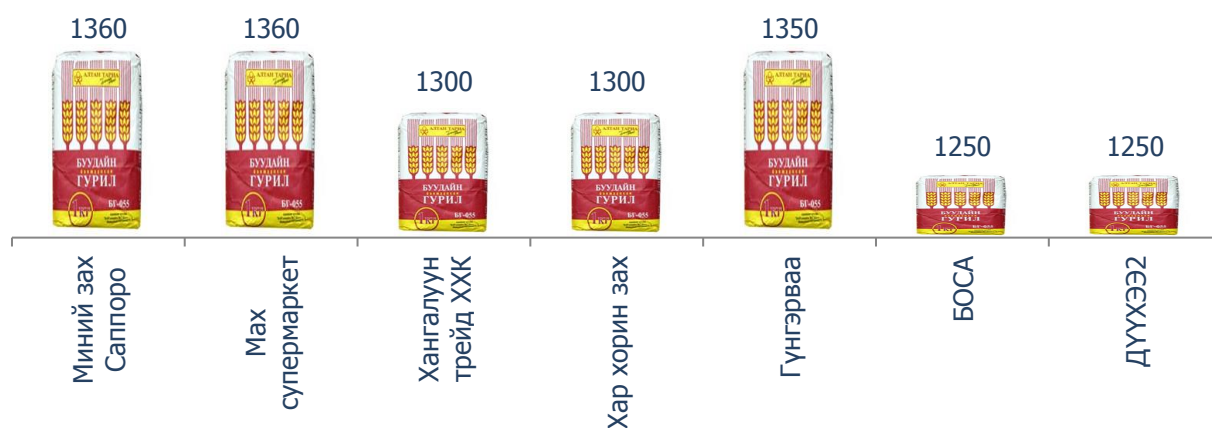
Зураг -3. Нэг кг хонины ястай махны үнэ, төгрөгөөр 02-р сарын байдлаар



Зураг -4. Нэг кг үхрийн ястай махны дундаж үнэ, төгрөг, 2010-2017 оны 02-р сард



Зураг- 5. Алтан тариа ХХК –ны дээд гурилын үнэ /1кг-төгрөг/ 2017 оны 02-р сарын байдлаар



Зураг- 6. Хүнсний ногооны дундаж үнэ, төгрөгөөр 2017 оны 02-р сарын байдлаар



Миний зах, Макс супер маркет, Хар хорин захуудын төмс, хүнсний ногооны үнийг харьцуулбал 1 кг төмсний үнэ Хар хорин захад 800 төгрөг, Миний зах дэлгүүрт 690 төгрөг, байна. Дүүхээ 2 дэлгүүрт 700 төгрөг, БОСА дэлгүүрт 600 төгрөг байхад Гүнгэрваа захад 850 төгрөгийн үнэтэй байна. Харин 1 кг луувангийн үнэ Хар хорин зах дээр 1000 төгрөг, Миний дэлгүүрт 890 төгрөг, Макс супер маркетэд 1500 төгрөг байна.

Хүснэгт 2. Хэрэглээний үнэ, дүүргийн зарим хүнсний дэлгүүрээр 02-р сарын 28 ны байдлаар

	Миний зах Саппоро	Мах супермаркет	Хангалуун трейд ХХК	Хар хорин зах	Гүнгэрваа	БОСА	ДҮҮХЭЭ2	Дундаж үнэ
Гурил, дээдийн дээд зэрэг, "Алтан тариа" ХК, савласан / улбар шар/	1670	1660	1600	1500	1600	1560		1,598
Гурил, дээд зэрэг, "Алтан тариа" ХК, савласан /улаан/	1360	1360	1300	1300	1350	1250	1250	1,310
Гурил, 2-р зэрэг, "Алтан тариа" ХК, савласан /ногоон/	810		850	900	900	850	600	818
Гоймон, дотоод, Алтан тариа, /улбар шар/	780	780	850	750	850	800	800	801
Цагаан будаа, кг, задгай	2400	2500	2500	2400	2500	2500	2450	2,464
Хонины ястай мах, кг	4990	4990		5000	5000		4500	4,896
Үхрийн ястай мах, кг	7990	6500		6500	6500		6000	6,698
Үхрийн гуяны цул мах, кг	8320	7300		7500	8500	8290	7000	7,818
Адууны ястай мах, кг	5200			4500	4500		4000	4,550
Ямааны ястай мах, кг				4000	4200			4,100
Хиам, хагас утлагатай, "Сальям", "Траст Трейд" ХК	7330	7230	7500	7000		7300	7300	7,277
Сүү, задгай, литр	1800			1700	1700			1,733
Сүү, савласан, "Элекстер", 500 гр	1150	1000	1150	1000	1150	1000	1150	1,086
Сүү, хайрцагтай, 1л, "Шинэ Сүү", "Сүү" ХК	2400	2200	2500	2300	2500	2400	2300	2,371
Цөцгийн тос, 200 гр, "Сүү"ХК	3300	3180	3300	3200		3300	3200	3,247
Өндөг	350	350	350	350	350	350	350	350
Төмс, Монгол, кг	690	750	850	800	850	600	700	749
Лууван, дотоод, кг	890	1500	1500	1000	1400			1,258
Манжин, дотоод, кг	1290	2000	1800	1500				1,648
Байцаа, Хятад, кг	1790		2000	1800	1800	2290	1500	1,863
Сонгино, Хятад, кг	1190	1450	1300	1500	1500	1200	1200	1,334
Алим, "Фүжи" хятад, кг	4900	4800	5000	4500	4500	5300	4990	4,856
Элсэн чихэр, кг, орос	2400	2300	2300	2000		2300	2200	2,250
Ётон, орос, 500гр	1900	1800	2000	1700		2000	1800	1,867
Хатуу чихэр, "Барбарис", орос, 1 кг	4900	4600	5000	5000		5000	4500	4,833
Шоколад, "Alpen Gold"	1950	1850	2100	2000		2200	2100	2,033
Давс, цагаан, 1 кг, йоджуулсан	750	700	700	700		700	650	700
Ногоон цай, савласан, Гүрж			7500	7500		7500		7,500
Байхуу цай, Липтон, 20 ширхэгтэй	7800	7550	8000	7500			8220	7,814
Пиво, "Боргио", 0.5 л, "АПУ" ХК	1350	1310	1300	1300			1400	1,332



ЭРҮҮЛ МЭНДИЙН НЭГДЭЛ

Эрүүл мэндийн зарим үзүүлэлт

Оны эхний 2 сарын байдлаар дүүргийн хэмжээнд 968 эхээс 975 хүүхэд мэндэлсэн нь өмнөх оны мөн үеэс 333 хүнээр бага байна. Он гарсаар 0-1 насны хүүхдийн эндэгдэл 12 гарсан нь өмнөх оны мөн үеэс 29.41 хувиар, 1-5 настай хүүхдийн эндэгдэл 2 гарсан нь өмнөх оны мөн үеэс 33.33 хувиар тус тус буурсан байна. Тайлант хугацаанд эхнийн эндэгдэл гараагүй болно.

Хүснэгт 3. Төрөлт, нас баралтын үзүүлэлт

Үзүүлэлтүүд	2016-02 сар		2017-02 сар	
	Бодит тоо	1000 хүн амд	Бодит тоо	1000 хүн амд
Төрсөн эх		1301		968
Амьд төрсөн нярай		1313		975
Нийт нас баралт		249		230
0-1 насны хүүхдийн эндэгдэл	17	12.95	12	12.31
1-5 насны хүүхдийн эндэгдэл	3	2.28	2	2.05
Эхийн эндэгдэл	0	0	0	0

Тайлант хугацаанд 0-1 настай хүүхдийн эндэгдэл 1000 амьд төрөлтөнд 12.31 промилл ногдож байгаа нь өнгөрсөн оны мөн үеэс 0.64 промиллоор, 1-5 настай хүүхдийн эндэгдэл тайлант хугацаанд 2.05 промилл байгаа нь өмнөх оноос 0.23 промиллоор тус тус буурсан байна.

Зураг-7. Төрөлт



Тайлант хугацаанд халдварт өвчнөөр өвчлөгсөд 530 бүртгэгдсэн байна. Өмнөх оны мөн үетэй харьцуулахад халдварт өвчний гаралт 2.6 дахин буюу 832 тохиолдолоор буурсан байна.

2016 оны 2-р сард 10000 хүнд ногдох халдварт өвчин 46.00 промилл байсан бол 2017 онд 17.25 промилл болж 28.79 промиллоор буурсан үзүүлэлттэй байна.

Халдварт өвчний гаралтыг өмнөх онтой харьцуулан харвал цусан суулга 10 тохиолдолоор, Бруцеллөз 4 тохиолдолоор, Тэмбүү 16 тохиолдолоор, $\text{Ø} \text{è} \text{í} \text{é} \text{è} \text{ý} \text{ð} \text{ñ} \text{ý} \text{í} \text{ñ} \text{ç} \text{ð} \text{ü} \text{á} \text{ý}$ 1 тохиолдолоор, $\text{Ò} \text{è} \text{è} \text{í} \text{í} \text{í} \text{è} \text{à} \text{ç}$ 6 тохиолдолоор тус тус өссөн байна. Харин Улаан эсэргэнэ 18

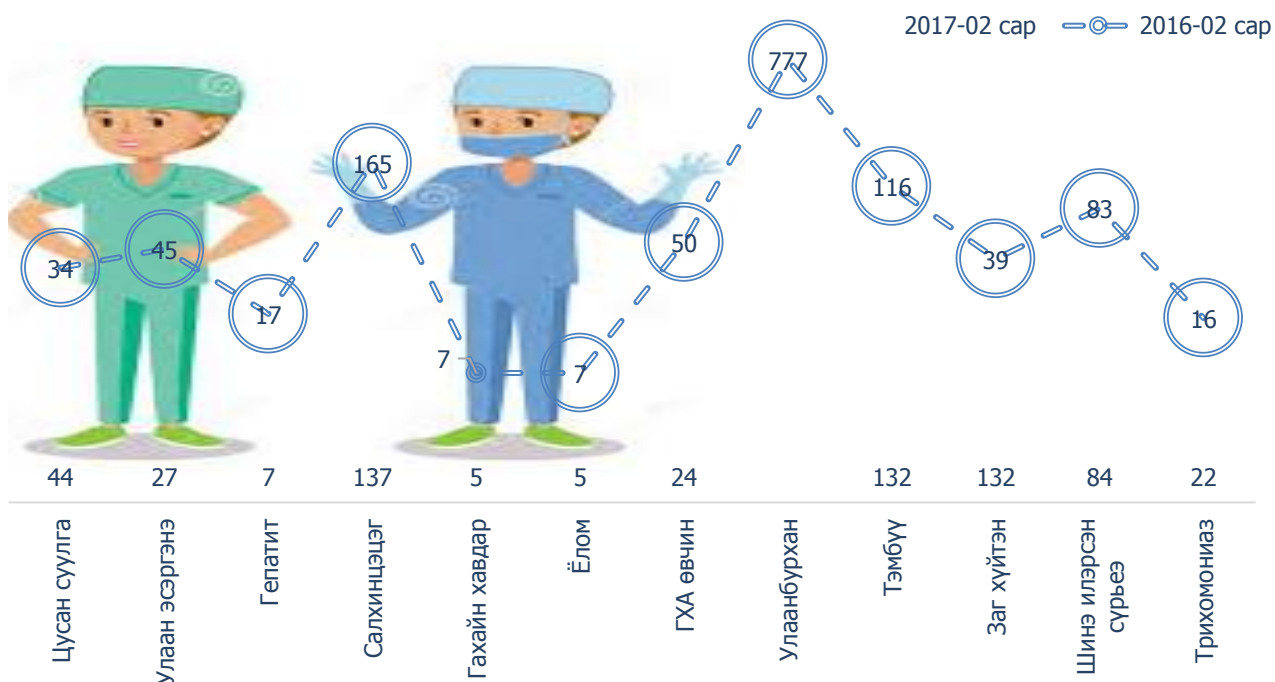
тохиолдолоор, гахайн хавдар 2 тохиолдолоор, ГХА 26 тохиолдолоор, хоолны хордлого 2 тохиолдолоор, $\text{Á} \text{á} \text{à} \text{è} \text{è} \text{ò}$ 10 тохиолдолоор, $\text{Ç} \text{à} \text{ã} \text{ð} \text{ç} \text{è} \text{ò} \text{ý} \text{í}$ 10 тохиолдлоор, Улаанбурхан 777 тохиолдолоор тус тус буурсан байна. Тайлант хугацаанд салхинцэцэг өвчин нийслэлд хамгийн их буюу 983 тохиолдол бүртгэгдсэний 137 буюу 13.94 хувь нь тус дүүргийнх, тэмбүү 469 тохиолдол бүртгэгдсэний 132 нь буюу 28.14 хувь нь тус дүүргийнх байна.

Хүснэгт 4. Халдварт өвчний гаралт, төрлөөр

Үзүүлэлтүүд	2016 он		2017 он		УБ хот	
	Бодит тоо	10000 хүн амд	Бодит тоо	10000 хүн амд	Бодит тоо	10000 хүн амд
Бүгд халдварт өвчин	1362	46.0	530	17.25	2937	21.83
Бүгд цочмог халдварт өвчин	1108	37.5	263	8.6	1728	13
Цусан суулга	34	1.15	44	1.43	224	1.66
Улаан эсэргэнэ	45	1.52	27	0.88	147	1.09
Гепатит	17	0.57	7	0.23	35	0.26
Салхинцэцэг	165	5.58	137	4.46	983	7.31
Гахайн хавдар	7	0.24	5	0.16	23	0.17
Сальмонеллөз	1	0.03	1	0.03	18	0.13
Бруцеллөз	0	0.00	4	0.13	7	0.05
Ёлом	7	0.24	5	0.16	15	0.11
Халдварт эритема	3	0.10	1	0.03	10	0.07
ГХА өвчин	50	1.69	24	0.78	169	1.26
Хоолны хордлого	2	0.07	0	0.00	8	0.06
Улаанбурхан	777	26.27	0	0.00	1	0.01
Exanthema subitum b08.2	0	0.00	8	0.26	86	0.64
Тэмбүү	116	3.92	132	4.30	469	3.49
Заг хүйтэн	39	1.32	29	0.94	153	1.14
Шинэ илэрсэн сүрьеэ	83	2.81	84	2.73	328	2.44
Трихомониаз	16	0.54	22	0.72	214	1.59
Төрөлхийн тэмбүү	1	0.03	4	0.13	6	0.04

Тайлант хугацаанд дүүргийн эмнэлэгийн байгууллагууд 259639 үзлэг хийсний 37.49 хувь нь урьдчилан сэргийлэх, 19.81 хувь нь гэрийн үзлэг байна. Дүүргийн эмнэлэгийн орны тоо 380 бөгөөд тайлант хугацаанд 21411 ор хоног ашигласан байна. Халдварт бус өвчлөл 8233 гарсан байна.

Зураг- 8. Халдварт өвчний гаралт оноор, төрлөөр



Оны эхний 02 сарын байдлаар 1347 эх шинээр хяналтанд орсон ба тус эхчүүд 100 хувь цусны ерөнхий шинжилгээнд хамрагдсанаас 3.42 хувь нь цус багадалттай, 2.75 хувьд нь трихомониаз, 1.04 хувьд нь заг хүйтэн, 4.97 хувьд нь тэмбүүгийн өвчлөл илэрсэн байна. Шинээр хяналтанд орсон жирэмсэн эхчүүдийн 88.05 хувь нь жирэмсэний эхний 3 сартайдаа хяналтанд орсон байна.

Хүснэгт 5. Нас баралт, өвчлөлийн зарим үзүүлэлтүүд

	Үзүүлэлт	Тоо
Нас баралт	Нас баралт-Бүгд	144
	Эрэгтэй	85
	Эмэгтэй	59
	Эмнэлэгт нас барсан хүний тоо	11
	Гэртээ нас барсан хүний тоо	133
Эрт илрүүлгийн үзлэг	Артерийн гипертензи эрт илрүүлэг үзлэгт анх удаа хамрагдсан хүний тоо	5515
	Эрэгтэй	2249
	Эмэгтэй	3266
	Давтан үзлэг	1919
	Оношлогдсон артерийн гипертензи	245
	Чихрийн шижин хэв шинж-2 эрт илрүүлэг үзлэгт анх удаа хамрагдсан хүний тоо	3623
	Эрэгтэй	1489
	Эмэгтэй	21345
	Давтан үзлэг	1112
	Оношлогдсон чихрийн шижин	130
	Элэгний хорт хавдрын эрт илрүүлгийн үзлэгт хамрагдсан хүний тоо	13348
	Эрэгтэй	10618
	Эмэгтэй	2730
	Давтан үзлэг	1221
Оношлогдсон хорт хавдрын тоо	22	
Жирэмсний хяналт	Жирэмсний хяналтад байгаа эмэгтэйчүүдийн тоо-Бүгд	8310
	Жирэмсний хяналтанд шинээр авсан эмэгтэйчүүдийн тоо-Бүгд	1347
	Эхний 3 сартайд	1186
	4-6 сартайд	146
	7 ба түүнээс дээш сартайд	15
	Жирэмсний хяналтад шинээр авсан эмэгтэйчүүд цусны шинжилгээнд хамрагдсан тоо	1347
Цус багадалттай жирэмсэн эмэгтэйчүүдийн тоо	46	
Шинээр хяналтанд хамрагдсан жирэмсний эмэгтэйчүүдийн БЗДХ-ын шинжилгээ	Трихомониаз илрүүлэх шинжилгээнд хамрагдсан хүний тоо	1347
	Үүнээс: эерэг	18
	Заг хүйтэн илрүүлэх шинжилгээнд хамрагдсан хүний тоо	1347
	Үүнээс: эерэг	14
	Тэмбүү илрүүлэх шинжилгээнд хамрагдсан хүний тоо	1347
	Үүнээс: эерэг	67
ХДХВ/ДОХ илрүүлэх шинжилгээнд хамрагдсан хүний тоо	1347	
Үүнээс: эерэг	0	
Амбулаторийн өвчлөл	Бүртгэгдсэн халдварт бус өвчлөл-Бүгд	8233
	Шинэ	4524
	Хуучин	3709
	Хорт хавдрын өвчлөл	71
	Осол гэмтлийн өвчлөл	13
	Томуу, томуу төст өвчин (J09-J11)	75
	0-5 хүртэлх насны хүүхдийн халдварт бус суулгалт өвчин (K52.0-K52.9)	19
	0-5 хүртэлх насны хүүхдийн амьсгалын замын цочмог халдварт өвчин (J00-J06, J20-J22)	333
	0-5 хүртэлх насны жинлэсэн хүүхдийн тоо	34998
	Туранхай /жин, өндрийн үзүүлэлт/	242
	Тураалтай /жин, насны үзүүлэлт/	119
	Өсөлтийн хоцрогдолтой /өндөр, насны үзүүлэлт/	178
	А амин дэм уусан	27
	Д амин дэм уусан	7180
Олон найрлагат бичил тэжээл хэрэглэсэн	1749	

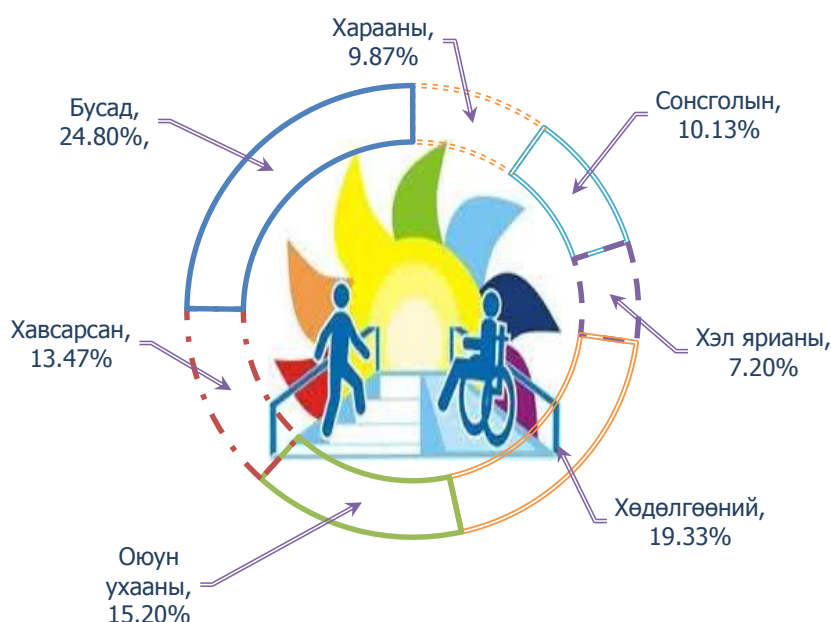
Оны эхний 2 сарын байдлаар артерийн гипертензи өвчний эрт илрүүлгийн үзлэгт 5515 хүн хамрагдсанаас 59.22 хувь нь буюу 3266 хүн нь эмэгтэйчүүд байна. Үүнээс 34.77 хувь нь давтан үзлэгт хамрагдсан байна. Чихрийн шижин хэв шинж 2 - ын эрт илрүүлгийн үзлэгт 3623 хүн хамрагдсанаас 58.90 хувь нь эмэгтэйчүүд байна.

Хүснэгт 6. Ахмад настны эрүүл мэндийн үзүүлэлт

Үзүүлэлт	Тоо
Нийт ахмад настны тоо	21745
Эмэгтэй	12143
Хөгжлийн бэрхшээлтэй	2356
Архаг өвчтэй	10067
Өрхийн эмнэлгээр үйлчлүүлсэн ахмад настны тоо	10023
Гэрийн эмчилгээ, асаргаа сувилгаанд хамрагдсан ахмадын тоо	723
Урьдчилан сэргийлэх үзлэгт хамрагдсан ахмадын тоо	3902
Эмнэлгийн хэрэгслийн хангамж үйлчилгээнд хамрагдсан ахмадын тоо /Нүдний шил, хиймэл шүд, таяг/	353
Рашаан сувилал, нөхөн сэргээх эмчилгээнд хамрагдсан ахмадын тоо	396
Эрүүл мэндийн сургалтанд хамрагдсан ахмадын тоо	2293
Биеийн тамир дасгал хөдөлгөөнөөр тогтмол	693
Хөгшрөлтийн тэнэгрэл буюу зөнөгрөлийн тохиолдлын тоо	128
Зүрх судасны кабенитын үзлэг	441
Урьдчилан сэргийлэх үзлэг	115
Ахмад настны тоо	19
Дотоод шүүрлийн кабинетын үзлэг	401
Урьдчилан сэргийлэх үзлэг	13
Ахмад настны тоо	11
Архины хордлогын улмаас хэвтэж эмчлүүлсэн хүний тоо	1
Архины хордлогын улмаас яаралтай тусламж авсан хүний тоо	254
Архины хордлогын улмаас нас барсан хүний тоо	1

Дүүргийн эрүүл мэндийн байгууллагуудад эхний 02-р сарын байдлаар 21745 ахмад настан эмчилгээнд хамрагдсанаас 55.84 хувь буюу 12143 хүн нь эмэгтэйчүүд, 10.83 хувь нь буюу 2356 хүн нь хөгжлийн бэрхшээлтэй, 46.29 хувь нь буюу 10067 хүн нь архаг өвчтэй байна.

Зураг-9. Хөгжлийн бэрхшээлтэй хүүхэд төрлөөр, хувиар



Дүүргийн хэмжээнд 0-18 насны нийт 750 хөгжлийн бэрхшээлтэй хүүхэд байна. Үүнээс: 9.87 хувь нь буюу 74 хүүхэд харааны, 10.13 хувь буюу 76 хүүхэд сонсголын, 7.20 хувь 54 хүүхэд хэл ярианы, 19.33 хувь буюу 145 хүүхэд хөдөлгөөний, 15.20 хувь буюу 114 хүүхэд оюун ухааны, 13.47 хувь буюу 101 хүүхэд хавсарсан, 24.80 хувь буюу 186 хүүхэд нь бусад гэсэн шалтгаантай байна.



ХӨДӨЛМӨР, ХАЛАМЖ ҮЙЛЧИЛГЭЭНИЙ ХЭЛТЭС

Хүн амын ажил эрхлэлт

Оны эхний 2 сарын байдлаар бүртгэлтэй ажил хайгч иргэдийн тоо 1903 болсон байна. Үүнээс 28 нь хөгжлийн бэрхшээлтэй иргэн байна. Ажил хайгч иргэдийг боловсролын түвшингээр нь ангилж үзэхэд дипломын болон бакалаврын дээд боловсролтой 655 хүн буюу 34.42 хувь, тусгай мэргэжлийн дунд боловсролтой 134 хүн буюу 7.04 хувь, техникийн болон мэргэжлийн боловсролтой 142 хүн буюу 7.46 хувь, бүрэн дунд боловсролтой 802 хүн буюу 42.14 хувийг тус тус эзэлж байна.

Хүснэгт 7. Бүртгэлтэй ажил хайгч иргэний тоо, боловсролын түвшин, насны бүлгээр

Ажил хайгч иргэн /сарын эцэст/	Боловсролын түвшнээр							
	Боловсролгүй	Бага	Суурь	Бүрэн дунд	Техникийн болон мэргэжлийн	Тусгай мэргэжлийн дунд	Дипломын болон бакалаврын дээд	Магистр, доктор
1903	7	27	78	802	142	134	655	58
	Хөгжлийн бэрхшээлтэй иргэд 28	Насны бүлгээр						
		15-24	25-34	35-44	45-54	55-59	60+	

Нийт бүртгүүлсэн ажил хайгч иргэний 901 буюу 47.35 хувь нь эмэгтэйчүүд байна. Тайлант хугацаанд бүртгэлтэй ажил хайгч иргэнээс 83 хүн ажилд зуучлагдан орсон байна. Бүртгэлтэй ажил хайгч иргэдээс ажилд зуучлагдан орсон иргэдийг насны бүлгээр харвал 15-24 насны залуучууд 30.12 хувь, 25-34 насныхан 40.96 хувь, 35-44 насныхан 19.28 хувь, 45-54 насныхан 6.02 хувь, 55-59 насныхан 2.41 хувийг тус тус эзэлж байна.

Зураг -10. Ажилд зуучлагдан орсон иргэд, боловсролын түвшингээр



Ажилд зуучлагдан орсон иргэдийн боловсролын түвшинг харвал дээд боловсролтой 40.96 хувь, тусгай дунд боловсролтой 3.61 хувь, техник мэргэжлийн боловсролтой 4.82 хувь, бүрэн дунд боловсролтой 45.78 хувь, бүрэн бус дунд боловсролтой 2.41 хувь хувийг тус тус эзэлж нь байна.

2017 оны хоёрдугаар сарын байдлаар бүртгэлтэй ажил хайгч иргэний тоо 310-аар нэмэгдэж, 341 хүн бүртгэлээс хасагдсан байна.

Хүснэгт 8. Ажил хайгч иргэний тоо 2017 оны 2-р сарын байдлаар

Үзүүлэлтүүд		Бүгд
Ажил хайгч иргэн /сарын эхэнд/		1934
Үүнээс: Эмэгтэй		943
Тайлант хугацаанд нэмэгдсэн иргэн		310
Үүнээс: Эмэгтэй		149
Ажил хайж байгаа шалтгаанаар	Шилжин суурьшсан	54
	Сургуулиа орхисон /гарсан, чөлөө авсан/	12
	Сургууль төгсөөд ажилгүй байгаа	66
	Гадаадаас эргэж ирсэн	14
Ажлаас чөлөөлөгдсөн/ халагдсан	Мэргэжил, ур чадвараа ашиглан орлогоо нэмэгдүүлэх	0
	Тэтгэвэрт гарсан	4
	Орон тооны цомхотголд орсон	80
	Байгууллага татан буугдсан	36
	Бусад	23
Тайлант хугацаанд хасагдсан		341
Ажилд зуучлагдан орсон		83
Байгууллагын хариуцлагын хэлбэрээр	Хувьцаат компани	2
	Хязгаарлагдмал хариуцлагатай компани	53
	Бүх гишүүд нь бүрэн хариуцлагатай нөхөрлөл	8
	Төрийн өмчим аж ахуйн тооцоотой үйлдвэрийн газар	0
	Төрийн бус байгууллага	0
	Хоршоо	0
	Төсөвт байгууллага	15
Насны бүлгээр	15 - 24	25
	25 - 34	34
	35 - 44	16
	45-54	5
	55-59	2
	60+	1
Боловсролын түвшингээр	Магистр, доктор	0
	Дипломын болон бакалаврын	34
	Тусгай мэргэжлийн дунд	3
	Техникийн болон мэргэжлийн	4
	Бүрэн дунд	38
	Суурь	2
	Бага	2
Боловсролгүй	0	
Ажил хайгч иргэн /сарын эцэст/		1903
Үүнээс: Эмэгтэй		901

Нийгмийн халамжийн үйлчилгээ

Оны эхний 2 сарын байдлаар нийгмийн халамжийн сангийн эхний үлдэгдэл 88.4 сая төгрөг байгаагаас 80.54 хувийг нийгмийн халамжийн санд, 0.69 хувийг жирэмсэн болон хөхүүл хүүхэдтэй эхчүүдийн мөнгөн тэтгэмжид, 0.62 хувийн алдарт эхийн одонгийн тусламжид, 0.08 хувийг олон нийтийн оролцоонд халамж үйлчилгээний харилцаанд /ОНОТХҮХ/, 12.18 хувийг хүнс тэжээл хөтөлбөрт тус тус хуваарилсан байна. Тайлант хугацаанд 4984.0 сая төгрөгийн санхүүжилтийн 8.20 хувийг жирэмсэн болон хөхүүл хүүхэдтэй эхчүүдийн мөнгөн тэтгэмжид, 2.41 хувийг алдар цолтой ахмадуудад үзүүлсэн хөнгөлөлт, тусламжид, 42.56 хувийг алдарт эхийн одонгийн тусламжид, 16.72 хувийг насны хишигт тус тус хуваарилсан байна. Харин зарлагын 33.54 хувийг нийгмийн халамжийн санд, 7.69 хувийг жирэмсэн болон хөхүүл хүүхэдтэй эхчүүдийн мөнгөн тэтгэмжид, 45.18 хувийг алдарт эхийн одонгийн тусламжид, 12.48 хувийг насны хишигийн зардалд тус тус зарцуулсан байна.

Хүснэгт 9. Нийгмийн халамжийн сангийн үзүүлэлт, 2017.02 сар /мян.төг/

Үзүүлэлт	Дүн
ЭХНИЙ ҮЛДЭГДЭЛ	88,369.8
Нийгмийн халамжийн сан	71,175.0
Жирэмсэн болон хөхүүл хүүхэдтэй эхчүүдийн мөнгөн тэтгэмж	611.0
Алдарт эхийн одонгийн тусламж	545.2
Алдар цолтой ахмадуудад үзүүлсэн хөнгөлөлт, тусламж	5,198.9
ОНОТХҮЙлчилгээний харилцах	74.0
Хүнс тэжээл хөтөлбөрийн дансны харилцах	10,765.7
НИЙГМИЙН ХАЛАМЖИЙН САНГИЙН ОРЛОГО	4,984,046.3
Жирэмсэн болон хөхүүл хүүхэдтэй эхчүүдийн мөнгөн тэтгэмж	408,013.0
Алдарт эхийн одонгийн тусламж	2,121,000.0
Алдар цолтой ахмадуудад үзүүлсэн хөнгөлөлт, тусламж	120,000.0
Халамжийн сангийн санхүүжилт	1,405,593.0
Хүнс тэжээл хөтөлбөрийн дансны санхүүжилтын орлого	95,907.5
Насны хишиг	833,130.0
Бусад орлого	402.8
НИЙГМИЙН ХАЛАМЖИЙН САНГИЙН ЗАРЛАГА	5,708,191.6
Нийгмийн халамжийн сан	1,914,489.7
Жирэмсэн болон хөхүүл хүүхэдтэй эхчүүдийн мөнгөн тэтгэмж	439,033.2
Алдарт эхийн одонгийн тусламж	2,579,401.6
Алдар цолтой ахмадуудад үзүүлсэн хөнгөлөлт, тусламж	62,641.9
Хүнс тэжээл хөтөлбөрийн зардал	0.0
ОНОТХҮЙлчилгээний зардал	1.0
Насны хишиг	712,160.0
Банкны шимтгэл	464.2



ТАТВАРЫН ХЭЛТЭС

Аж ахуй нэгж, байгууллагын тоо

Оны эхний 02 сарын байдлаар дүүргийн татварын хэлтэст бүртгэлтэй аж ахуйн нэгж, байгууллагын тоо 15400 болсон байна. Тайлант хугацаанд 168 аж ахуйн нэгж, байгууллага шинээр бүртгэгдсэн байна. Нийт бүртгэгдсэн аж ахуйн нэгж, байгууллагын 83.45 хувь нь ХХК байна.

Хүснэгт 10. Аж ахуйн нэгж, байгууллагын тоо, төрлөөр 2017.02 сард

Төрөл	Хариуцлагын хэлбэр	2017.01.01-ны өдөр	Нэмэгдсэн	Хасагдсан	2017.02.28-ны өдөр
ААН	ХК	14			14
	ХХК	12720	137	5	12852
	ББН	147			147
	ЗБН	129			129
	ХХН	13			13
	Хоршоо	114	1		115
	Хад.Зээл хоршоо	66	1		67
	ТӨҮГ	8			8
	ОНӨҮГ	11			11
	Салбар	487	2		489
	Төлөөлөгчийн газар	3			3
	Хэвлэл мэдээллийн хэрэгсэл	2			2
	Боловсрол сургалтын байгууллага	7	1		8
	Нийт		13721	142	5
Төсөвт болон ТТБ	Төсөвт байгууллага	135	2		137
	Төрийн бус байгууллага	1107	20		1127
	Шашны байгууллага	52			52
	сан	50			50
	Олон нийтийн байгууллага	172	4		176
	Нийт		1516	26	
Бүгд		15237	168	5	15400

Зураг- 11. Бүртгэлтэй ААНБайгууллагуудын тоо төрлөөр, хувиар





ЦАГДААГИЙН 1, 2, 3-Р ХЭЛТЭС

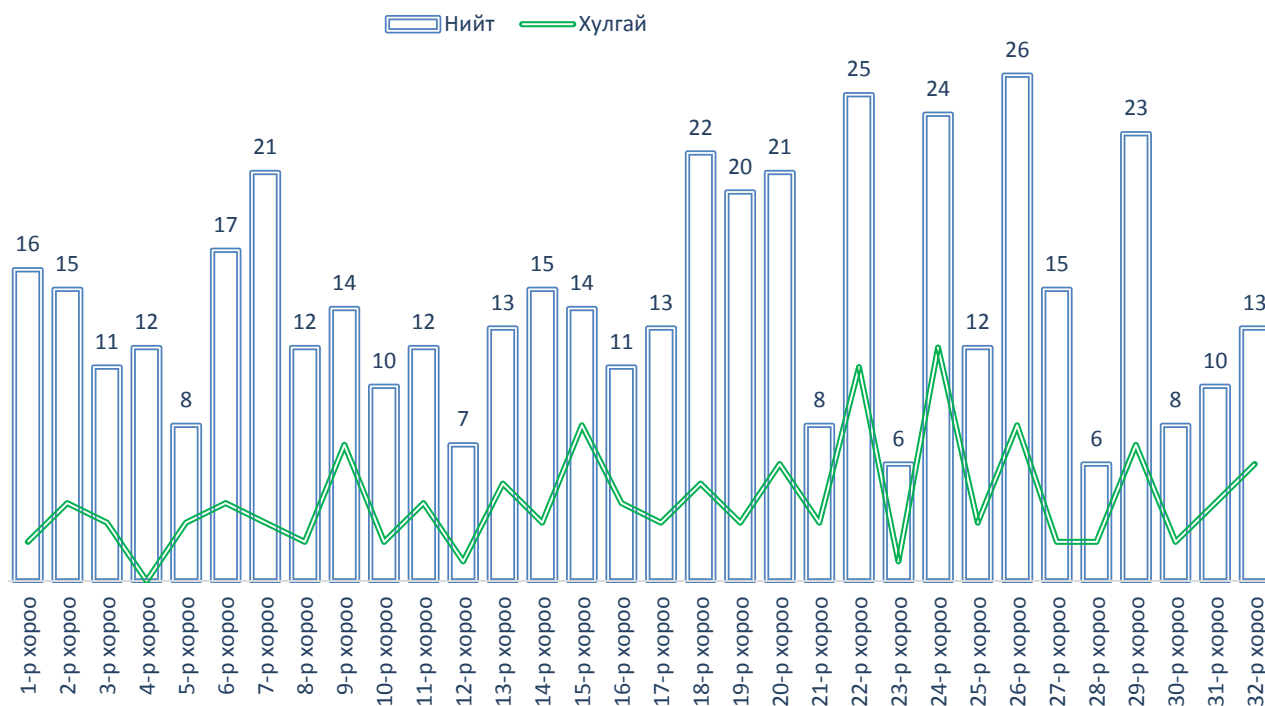
Гэмт хэрэг

Оны эхний 02 сарын байдлаар дүүргийн цагдаагийн хэлтэсүүдэд бүртгэгдсэн нийт гэмт хэргийн тоо нийт 460 болсон бөгөөд энэ нь өнгөрсөн оны мөн үеэс 65 хэргээр буюу 12.38 хувиар буурсан байна. Гэмт хэргийн илэрүүлэлт 59.36 хувьтай байна.

Гэмт хэргийн гаралтыг хороогоор харвал оны эхний хоёр сарын байдлаар хамгийн их гэмт хэрэг гарсан хороо нь 24-р хороо бөгөөд 24 хэрэг бүртгэгдсэн байна. Энэ нь өнгөрсөн оны мөн үетэй харьцуулбал 54.17 хувиар өссөн үзүүлэлт харагдаж байна. 24-р хороонд гарсан нийт хэргийн 12 буюу 50.00 хувь нь хулгайн гэмт хэрэг байна. Харин хамгийн бага хэрэг бүртгэгдсэн 23-р хороо, 28-р хороо бөгөөд тус бүр 6 хэрэг бүртгэгдсэн байна.

Тайлант хугацаанд гарсан гэмт хэргийн гаралтыг төрлөөр нь харвал хүний амь бие эрүүл мэндийн эсрэг гэмт хэрэг 10 буюу нийт гэмт хэргийн 2.17 хувь, дээрмийн гэмт хэрэг 18 буюу нийт гэмт хэргийн 3.91 хувь, ББМУ гэмт хэрэг 145 буюу 31.52 хувь, хулгайн гэмт хэрэг 133 гарсан нь нийт гэмт хэргийн 28.91 хувийг тус тус эзэлж байна. Мөн танхайрах гэмт хэрэг 37, залилангийн хэрэг 34 гарсан байна.

Зураг- 12. Хулгайн гэмт хэргийн хэргийн тоо, хороогоор 2017.02 сар



Хүснэгт 11. Дүүргийн нутаг дэвсгэрт гарсан гэмт хэрэг, төрлөөр, хороогоор

	Хүнийг санаатай алах	Бусдыг амиа хорлоход хүргэх	ББМБУ	Хүчиндэх	Хулгай	Булаах	Дээрэмдэх	Залилан	Танхайрах	ТХХАБАЖЭ	Бусад	Бүгд дүн
1-р хороо	0	0	8	0	2	0	1	3	2	0	0	16
2-р хороо	0	0	9	0	4	0	0	0	0	2	0	15
3-р хороо	1	1	3	0	3	0	0	0	0	0	3	11
4-р хороо	0	0	4	0	0	1	1	2	1	0	3	12
5-р хороо	1	0	2	0	3	0	0	1	0	1	0	8
6-р хороо	1	0	3	0	4	0	2	2	4	1	0	17
7-р хороо	1	0	9	2	3	0	1	0	1	2	2	21
8-р хороо	0	0	3	0	2	3	2	0	2	0	0	12
9-р хороо	0	0	1	0	7	0	0	0	3	1	2	14
10-р хороо	0	0	5	0	2	0	1	0	1	1	0	10
11-р хороо	1	0	3	0	4	0	0	1	1	1	1	12
12-р хороо	0	0	2	0	1	0	1	2	0	0	1	7
13-р хороо	0	1	1	0	5	0	1	1	1	2	1	13
14-р хороо	0	0	4	0	3	0	1	1	2	0	4	15
15-р хороо	0	0	2	0	8	1	1	0	1	1	0	14
16-р хороо	0	0	2	0	4	0	2	2	0	0	1	11
17-р хороо	0	0	2	0	3	1	1	3	0	1	2	13
18-р хороо	0	0	7	0	5	1	0	0	2	5	2	22
19-р хороо	1	0	7	0	3	0	0	3	3	1	2	20
20-р хороо	0	1	8	0	6	0	1	1	1	2	1	21
21-р хороо	0	0	3	0	3	0	0	1	0	0	1	8
22-р хороо	0	0	7	0	11	0	0	3	3	0	1	25
23-р хороо	0	0	2	0	1	0	0	1	1	0	1	6
24-р хороо	0	0	6	1	12	0	1	1	2	0	1	24
25-р хороо	0	0	4	0	3	0	0	1	3	1	0	12
26-р хороо	0	0	12	0	8	0	0	1	0	3	2	26
27-р хороо	0	0	6	1	2	0	0	1	1	0	4	15
28-р хороо	0	0	3	0	2	0	0	0	0	1	0	6
29-р хороо	0	0	8	0	7	0	1	2	0	2	3	23
30-р хороо	0	0	4	0	2	0	0	0	1	0	1	8
31-р хороо	0	1	1	1	4	0	0	0	1	1	1	10
32-р хороо	0	0	4	0	6	0	0	1	0	1	1	13
Бүгд	6	4	145	5	133	7	18	34	37	30	41	460

СОНГИНОХАЙРХАН ДҮҮРГИЙН
СТАТИСТИКИЙН ХЭЛТСИЙН ДАРГА

Б.АЛТАНГЭРЭЛ



Холбоо барих

18082 Улаанбаатар, Сонгинохайрхан дүүрэг
27-р хороо Агарын гудамж
Дэлхийн зөн ОУБ-ын байр
Утас: 70171322, 70171660
И-мэйл: Songinokhairkhan@nso.mn
Вэб: www.ubstat.mn
www.shd.mn

