

НИЙСЛЭЛИЙН СТАТИСТИКИЙН ГАЗАР



# СТАТИСТИКИЙН ТАНИЛЦУУЛГА

Нийслэлийн эдийн засаг,  
нийгмийн байдал

**2017 он**  
**10-р сар**

## АГУУЛГА

	Хуудасны дугаар
 НИЙСЛЭЛИЙН ЭДИЙН ЗАСАГ, НИЙГМИЙН ҮНДСЭН ҮЗҮҮЛЭЛТ, 2013-2017 ОН	2
 НИЙСЛЭЛИЙН ЭДИЙН ЗАСАГ, НИЙГМИЙН ҮНДСЭН ҮЗҮҮЛЭЛТ, ДҮҮРГЭЭР	3
 ТӨСӨВ	4
 ХЭРЭГЛЭЭНИЙ ҮНЭ	7
 ХҮН АМЫН АЖИЛ ЭРХЛЭЛТ	16
 ЭРҮҮЛ МЭНДИЙН ҮЙЛЧИЛГЭЭ	17
 НИЙГМИЙН ДААТГАЛЫН ҮЙЛЧИЛГЭЭ	19
 АЖ ҮЙЛДВЭР	20
 ХОТЫН НИЙТИЙН АЖ АХУЙН ҮЙЛЧИЛГЭЭ	25
 ГАЗАР ТАРИАЛАН	26
 АМЬДАРЧ БУЙ ОРЧИН	27
 ГЭМТ ХЭРЭГ	31
 ХОТЫН АЮУЛГҮЙ БАЙДАЛ	34
 ДОТООД ХУДАЛДАА	35

Хүснэгт 1. Нийслэлийн эдийн засаг, нийгмийн үндсэн үзүүлэлт, жил бүрийн X сарын байдлаар

Үзүүлэлт	Хэмжих нэгж	2013 он	2014 он	2015 он	2016 он	2017 он
Бэлэн хүн ам, сарын эцэст	мянган хүн	1 255.5 <sup>↑1.3</sup>	1 308.7 <sup>↑4.2</sup>	1 355.9 <sup>↑3.6</sup>	1 378.3 <sup>↑1.7</sup>	1 402.7 <sup>↑1.8</sup>
Шинээр төрсөн хүүхэд	тоо	33 237 <sup>↑8.5</sup>	34 924 <sup>↑5.1</sup>	34 711 <sup>↓0.6</sup>	34 244 <sup>↓1.3</sup>	31 566 <sup>↓7.8</sup>
Ажилгүйчүүд, сарын эцэст	мянган хүн	13 <sup>↓11.0</sup>	14.9 <sup>↑14.6</sup>	11.5 <sup>↓22.8</sup>	11.4 <sup>↓0.9</sup>	6.8 <sup>↓40.4</sup>
үүнээс : эмэгтэй	мянган хүн	7.3 <sup>↓12.0</sup>	8.3 <sup>↑13.7</sup>	6.5 <sup>↓21.7</sup>	5.9 <sup>↓9.2</sup>	3.9 <sup>↓33.9</sup>
Халдварт өвчнөөр өвчилсөн хүн	тоо	15 357 <sup>↓26.6</sup>	14 947 <sup>↓2.7</sup>	35 698 <sup>↑138.8</sup>	35 458 <sup>↓0.7</sup>	22 941 <sup>↓35.3</sup>
Бүртгэгдсэн гэмт хэрэг	тоо	12 829 <sup>↑22.6</sup>	13 998 <sup>↑9.1</sup>	15 005 <sup>↑7.2</sup>	15 257 <sup>↑1.7</sup>	17 734 <sup>↑16.2</sup>
Хэрэглээний үнийн индексийн сарын өөрчлөлт	хувь	1.3 <sup>↑1.1</sup>	0.8 <sup>↓0.5</sup>	-1.1 <sup>↓1.9</sup>	-1.2 <sup>↓0.1</sup>	0.4 <sup>↑1.6</sup>
Валютын зах зээлийн ханш, сарын эцэст	1US\$ =₮	1 716 <sup>↑22.9</sup>	1 862 <sup>↑8.5</sup>	1 992 <sup>↑7.0</sup>	2 374 <sup>↑19.2</sup>	2 456 <sup>↑3.4</sup>
Нийслэлийн төсвийн орлого	тэрбум төгрөг	555.6 <sup>↑67.8</sup>	652.0 <sup>↑17.4</sup>	652.2 <sup>=0.0</sup>	683.9 <sup>↑4.9</sup>	552.8 <sup>↓19.1</sup>
Нийслэлийн төсвийн зарлага	тэрбум төгрөг	465.3 <sup>↑165.9</sup>	533.3 <sup>↑14.6</sup>	688.9 <sup>↑29.2</sup>	761.9 <sup>↑10.6</sup>	751.5 <sup>↓1.4</sup>

Тайлбар: өмнөх онтой харьцуулсан <sup>↑, ↓</sup> эерэг өөрчлөлтийн хувь;  
<sup>↑, ↓</sup> сөрөг өөрчлөлтийн хувь;  
 = тогтвортой

Хүснэгт 2. Нийслэлийн эдийн засаг, нийгмийн үзүүлэлтүүд, дүүргээр

	Хэмжих Нэгж	2016 оны X сард				2017 оны X сард					
		Хотын дундаж	Хамгийн өндөр		Хамгийн бага		Хотын дундаж	Хамгийн өндөр		Хамгийн бага	
<b>Хүн амын нягтрал</b> /нэг кв км-т ногдох хүн/	Тоо	293	Баянгол	7129	Налайх	53	298	Баянгол	7389	Налайх	54
			Чингэлтэй	1773	Багануур	47		Чингэлтэй	1797	Багануур	47
			Сүхбаатар	672	Багахангай	30		Сүхбаатар	138.4	Багахангай	30
<b>Ажилгүйчүүд</b> хөдөлмөрийн насны 10 000 хүнд ногдох	0\000**	134	Багахангай	469	Хан-Уул	143	79	Багахангай	621	Хан-Уул	67
			Налайх	339	Сонгинохайрхан	94		Багануур	283	Чингэлтэй	64
			Багануур	302	Баянзүрх	93		Сүхбаатар	132	Сонгинохайрхан	59
<b>Нялхсын нас баралт</b> /амьд төрсөн 1000 хүүхдэд/	0\00*	15	Налайх	22	Баянгол	9	13	Багахангай	25	Баянзүрх	11
			Багануур	18	Хан-Уул	9		Налайх	15	Чингэлтэй	7
			Баянзүрх	16	Багахангай	-		Багануур	14	Баянгол	6
10 000 хүн тутмаас <b>халдварт өвчнөөр</b> <b>өвчлөгсөд</b>	0\000	267	Баянзүрх	307	Сүхбаатар	215	168	Баянзүрх	190	Багануур	122
			Багануур	254	Хан-Уул	209		Сүхбаатар	149	Налайх	118
			Чингэлтэй	242	Багахангай	62		Чингэлтэй	146	Багахангай	34
<b>Төсвийн орлого,</b> <b>зарлагын харьцаа</b> зарлага=100	мян.төг	90	Хан-Уул	117	Багануур	82	74	Чингэлтэй	99	Багануур	10
			Сүхбаатар	113	Налайх	82		Сүхбаатар	73	Налайх	8
			Чингэлтэй	113	Багахангай	53		Хан-Уул	43	Багахангай	6
18-аас дээш насны 10 000 хүнд ногдох <b>Гэмт хэрэг</b>	тоо	171	Сүхбаатар	270	Багануур	134	192	Сүхбаатар	324	Хан-Уул	142
			Чингэлтэй	195	Сонгинохайрхан	121		Баянзүрх	218	Багахангай	117
			Баянгол	195	Багахангай	75		Чингэлтэй	208	Багануур	114

Тайлбар: \* - промилль \*\* - продицмилль



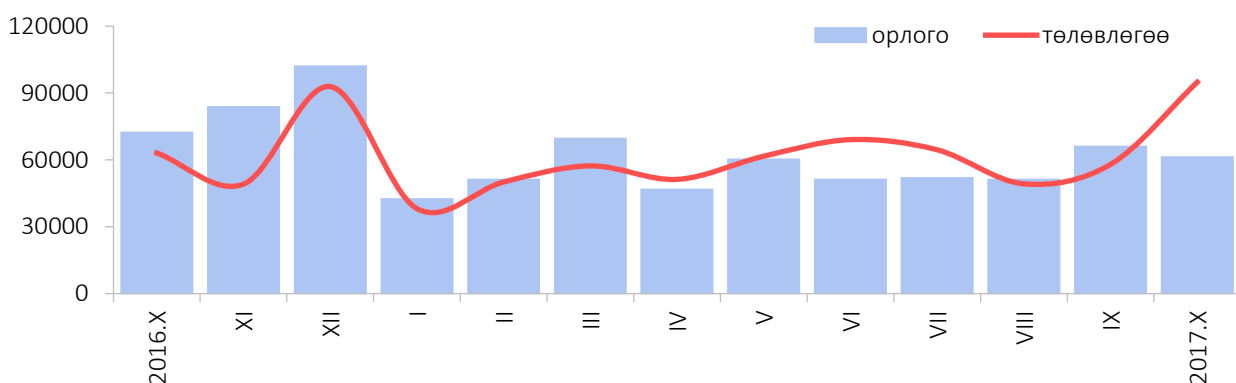
## НИЙСЛЭЛИЙН ТӨСӨВ

Нийслэлийн төсвийн нийт орлого 2017 оны эхний 10 сард 552.8 тэрбум төгрөг болж, төлөвлөснөөс 41.5 тэрбум (7.0%) төгрөгөөр дутуу бүрджээ. Төсвийн нийт орлогын 90.9 хувийг татварын орлого (орлогын албан татвар, хөрөнгийн албан татвар, бусад татвар, төлбөр, хураамж), 9.1 хувийг татварын бус орлого эзэлж байна.

2017 оны эхний 10 сард нийслэлийн татварын орлого 502.5 тэрбум төгрөгт хүрч төлөвлөснөөс 4.4 тэрбум (0.9%) төгрөгөөр, татварын бус орлого 50.2 тэрбум төгрөг болж, төлөвлөснөөс 37.0 тэрбум (42.4%) төгрөгөөр тус тус дутуу бүрдсэн байна.

Орлогын албан татвар төлөвлөснөөс 707.5 сая төгрөгөөр, хөрөнгийн албан татвар төлөвлөснөөс 23.4 сая төгрөгөөр тус тус илүү бүрдсэн бол бусад татвар, төлбөр, хураамж төлөвлөснөөс 5.2 тэрбум төгрөгөөр дутуу бүрджээ.

Зураг 1. Төсвийн орлого, сая төгрөг



Хүснэгт 3. Нийслэлийн төсвийн орлого, дүүргээр, сая төгрөг

Дүүрэг	Төсвийн орлого			Үүнээс:					
				Татварын орлого			Татварын бус орлого		
	Бүгд	Биелэлт хувиар	Зөрүү	Бүгд	Биелэлт хувиар	Зөрүү	Бүгд	Биелэлт хувиар	Зөрүү
Нийслэлийн дүн	552 791.7	93.0	-41 457.3	502 553.5	99.1	-4 447.8	50 238.2	57.6	-37 009.5
Багануур	1 135.5	101.0	165.1	670.1	116.9	96.8	465.4	117.2	68.3
Багахангай	184.8	100.5	29.3	59.7	105.0	2.9	125.1	126.8	26.4
Баянгол	13 207.0	96.8	-1 622.3	12 430.9	93.5	-869.7	776.1	50.8	-752.6
Баянзүрх	15 418.3	98.4	-752.6	15 316.0	95.0	-804.4	102.3	202.7	51.8
Налайх	1 122.7	129.3	262.7	813.9	127.7	176.4	308.8	138.8	86.3
Сонгинохайрхан	6 278.5	90.8	-400.9	5 627.9	96.1	-227.3	650.6	78.9	-173.6
Сүхбаатар	36 794.1	102.3	-7 766.4	35 881.6	81.8	-7 969.7	912.5	128.7	203.3
Хан-Уул	16 804.7	100.0	-148.0	14 609.4	94.8	-800.9	2 195.3	142.3	652.9
Чингэлтэй	50 675.4	110.5	3 077.4	48 768.5	108.2	3 699.7	1 906.9	75.4	-622.3
Хотын шууд	411 170.7	94.6	-34 301.6	368 375.5	100.6	2 248.4	42 795.2	53.9	-36 550.0

Хүснэгт 4. Нийслэлийн төсвийн орлого, 2017 оны эхний 10 сард, сая төгрөг

Үзүүлэлт	Төлөвлөсөн	Гүйцэтгэл	ТБ %	Зөрүү, сая төгрөг
Нийт орлого	594 249.0	552 791.7	93.0	-41 457.3
1. Татварын орлого	507 001.3	502 553.5	99.1	-4 447.8
Орлогын албан татвар	342 327.3	343 034.8	100.2	707.5
Хувь хүний орлогын албан татвар	342 327.3	343 034.8	100.2	707.5
Цалин хөлс, түүнтэй адилтгах орлогын	282 721.6	296 628.0	104.9	13 906.4
Үйл ажиллагааны орлогын	19 482.3	22 149.3	113.7	2 667.0
Хөрөнгө борлуулсны орлогын	6 001.2	5 603.7	93.4	-397.5
Хувь хүний орлогын татварын буцаан олголт	-27 000.0	-25 415.7	94.1	1 584.3
Шууд бус орлого	61 122.2	44 069.5	72.1	-17 052.7
Хөрөнгийн албан татвар	61 571.6	61 595.0	100.0	23.4
Үл хөдлөх хөрөнгийн албан татвар	35 506.5	38 078.9	107.2	2 572.4
Бууны албан татвар	265.1	247.1	93.2	-18.0
Авто тээврийн ба өөрөө явагч хэрэгслийн	25 800.0	23 269.0	90.2	-2 531.0
Бусад татвар, төлбөр, хураамж	103 102.4	97 923.7	95.0	-5 178.7
Улсын тэмдэгтийн хураамж	42 172.8	50 793.4	120.4	8 620.6
Газрын төлбөр	39 600.0	29 207.9	73.8	-10 392.1
Ашигт малтмалын нөөц ашигласны төлбөр	252.3	115.4	45.7	-136.9
Хог хаягдлын үйлчилгээний хураамж	11 530.7	10 960.0	95.1	-570.7
Усны төлбөр	2 982.6	2 585.3	86.7	-397.3
Ойгоос хэрэглээний мод, түлээ ашигласны	24.0	31.8	132.5	7.8
Нийслэл хотын албан татвар	6 540.0	3 997.0	61.1	-2 543.0
Бусад татвар, хураамж	0.0	232.9	-	232.9
2. Татварын бус орлого	87 247.7	50 238.2	57.6	-37 009.5
Нийтлэг татварын бус орлого	87 247.7	50 238.2	57.6	-37 009.5
Хувьцааны ногдол ашиг	880.0	415.2	47.2	-464.8
Хүүгийн орлого	253.5	1 499.4	591.5	1 245.9
Төсөвт байгууллагын өөрийн орлого	20 170.5	8 111.6	40.2	-12 058.9
Торгуулийн орлого	22 864.8	27 008.0	118.1	4 143.2
Түрээсийн орлого	1 316.8	1 327.6	100.8	10.8
Бусад нэр заагдаагүй орлого	12 762.1	11 614.6	91.0	-1 147.5
Өмч хувьчлалын орлого	29 000.0	261.8	0.9	-28 738.2

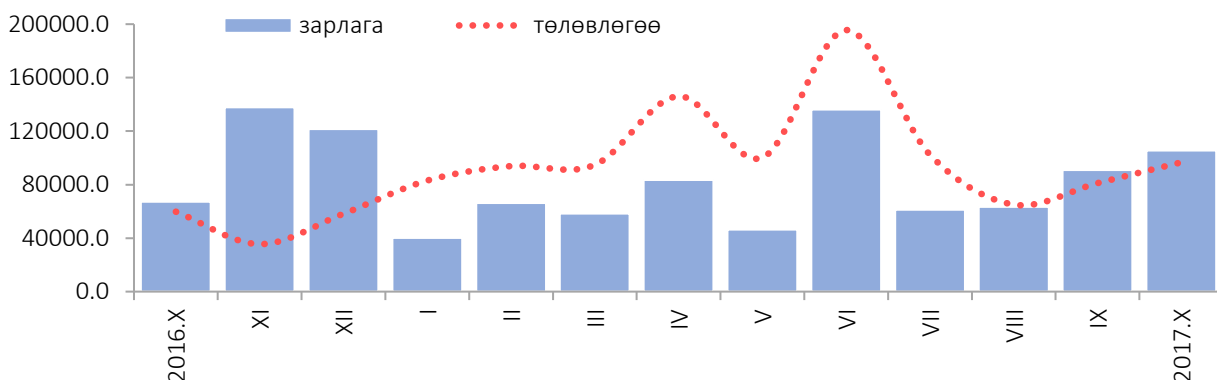
“Нийслэлийн эдийн засаг, нийгмийн байдал” статистикийн 2017 оны X сарын танилцуулга

2017 оны эхний 10 сард орон нутгийн төсвөөс нийслэл, дүүргийн төсөвт байгууллагуудын төлөвлөсөн үйл ажиллагааны зардлын 71.0 хувийг (751.5 тэрбум төгрөг) санхүүжүүлжээ. Өөрөөр хэлбэл, төсөвт байгууллагууд үйл ажиллагааныхаа нийт зардлын 29.0 хувийг (307.4 тэрбум төгрөг) төлөвлөсөн хугацаандаа зарцуулаагүй байна.

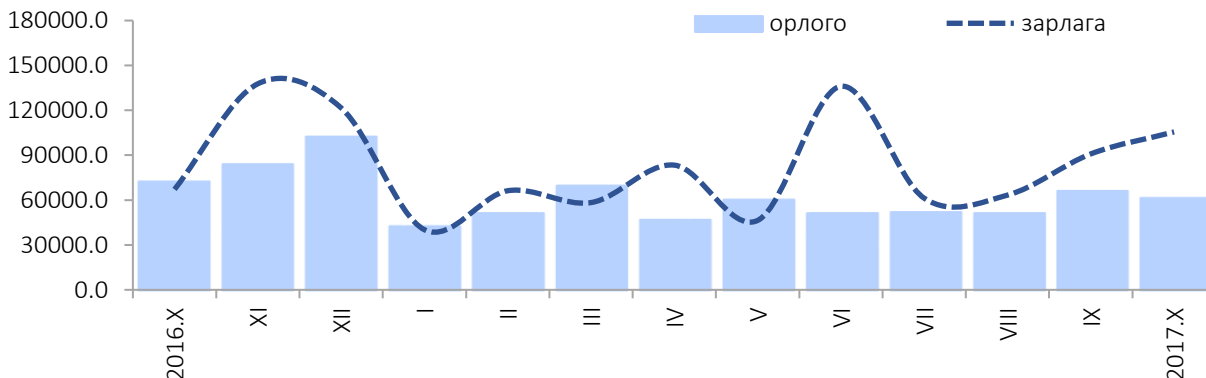
Хүснэгт 5. Нийслэлийн төсвийн зарлага, сая төгрөг

Дүүрэг	Орлогын дүн	Зарлага			Зөрүү	Орлого, зарлагын зөрүү
		Төлөвлөгөө	Гүйцэтгэл	Хувь		
Нийслэлийн дүн	552 791.7	1 058 928.6	751 540.2	71.0	-307 388.4	-198 748.5
Багануур	1 135.5	12 134.8	11 553.9	95.2	-580.9	-10 418.4
Багахангай	184.8	3 493.7	3 276.6	93.8	-217.1	-3 091.8
Баянгол	13 207.0	51 497.0	48 073.4	93.4	-3 423.6	-34 866.4
Баянзүрх	15 418.3	71 064.8	66 000.4	92.9	-5 064.4	-50 582.1
Налайх	1 122.7	13 987.0	13 393.2	95.8	-593.8	-12 270.5
Сонгинохайрхан	6 278.5	60 758.5	59 141.8	97.3	-1 616.7	-52 863.3
Сүхбаатар	36 794.1	56 155.6	50 468.6	89.9	-5 687.0	-13 674.5
Хан-Уул	16 804.7	42 258.3	38 852.6	91.9	-3 405.7	-22 047.9
Чингэлтэй	50 675.4	64 148.2	51 159.6	79.8	-12 988.6	-484.2
Хотын шууд	411 170.7	683 430.7	409 620.1	59.9	-273 810.6	1 550.6

Зураг 2. Нийслэлийн төсвийн зарлага, сая төгрөг



Зураг 3. Төсвийн орлого, зарлага, сая төгрөг



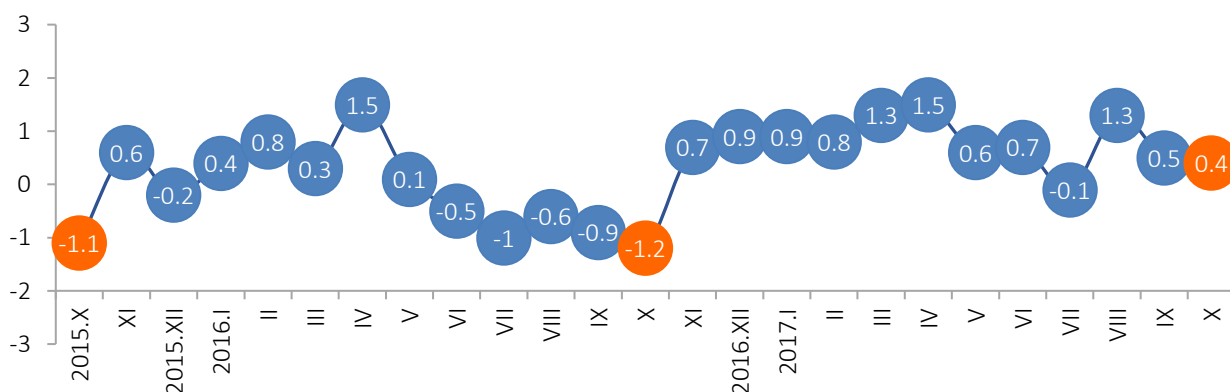
Төсвийн нийт зарлагын 24.2 хувийг цалин хөлс, нэмэгдэл урамшуулал, 2.6 хувийг ажил олгогчоос нийгмийн даатгалд төлөх шимтгэл, 7.5 хувийг татаас, 26.3 хувийг урсгал шилжүүлэг, 16.4 хувийг хөрөнгийн зардал, 23.0 хувийг бараа ажил үйлчилгээний бусад зардал тус тус эзэлж байна.



## ХЭРЭГЛЭЭНИЙ ҮНЭ

2017 оны 10-р сарын хэрэглээний үнийн индекс 2016 оны мөн үетэй харьцуулахад 8.2 хувиар, 2016 оны эцэстэй харьцуулахад 7.0 хувиар, өмнөх сартай харьцуулахад 0.4 хувиар тус тус өссөн байна.

Зураг 4. Хэрэглээний үнийн индекс



Хэрэглээний үнийн индекс 2017 оны 10-р сард өмнөх оны эцэстэй харьцуулахад 7.0 хувиар өсөхөд хүнсний бараа, ундаа, усны бүлгийн үнэ 9.2 хувь, согтууруулах ундаа, тамхины бүлгийн үнэ 3.1 хувь, хувцас, бөс бараа, гутлын бүлгийн үнэ 4.2 хувь, орон сууц, ус, цахилгаан, түлшний бүлгийн үнэ 10.1 хувь, гэр ахуйн тавилга, гэр ахуйн барааны бүлгийн үнэ 3.3 хувь, эм тариа, эмнэлгийн үйлчилгээ 6.3 хувь, тээврийн үйлчилгээ 10.4 хувь, холбооны хэрэгсэл, шуудангийн үйлчилгээ 0.3 хувь, амралт, чөлөөт цаг, соёлын бараа, үйлчилгээ 3.3 хувь, боловсролын үйлчилгээ 7.5 хувь, зочид буудал, нийтийн хоол, дотуур байрны үйлчилгээ 1.8 хувь, бусад бараа, үйлчилгээний үнэ, тариф 6.1 хувиар тус тус өссөн нь нөлөөлжээ.

Хүснэгт 6. Хэрэглээний үнийн индекс, барааны бүлгээр

Бараа, үйлчилгээний бүлгийн нэр	2016 X	2017 X	2017 X	2017 X
	2015 X	2016 X	2016 XII	2017 IX
<b>Ерөнхий индекс</b>	<b>99.2</b>	<b>108.2</b>	<b>107.0</b>	<b>100.4</b>
Хүнсний бараа, ундаа, ус	97.2	111.0	109.2	98.4
Согтууруулах ундаа, тамхи	103.2	103.2	103.1	101.0
Хувцас, бөс бараа, гутал	98.8	105.9	104.2	101.3
Орон сууц, ус, цахилгаан, түлш	97.6	113.4	110.1	102.7
Гэр ахуйн тавилга, гэр ахуйн бараа	101.1	104.1	103.3	101.6
Эм тариа, эмнэлгийн үйлчилгээ	107.5	108.0	106.3	101.9
Тээвэр	98.4	110.5	110.4	100.3
Холбооны хэрэгсэл, шуудангийн үйлчилгээ	100.6	100.3	100.3	99.8
Амралт, чөлөөт цаг, соёлын бараа, үйлчилгээ	98.5	103.2	103.3	101.0
Боловсролын үйлчилгээ	102.6	107.5	107.5	100.0
Зочид буудал, нийтийн хоол, дотуур байр	100.9	102.4	101.8	100.5
Бусад бараа, үйлчилгээ	100.9	108.2	106.1	101.5

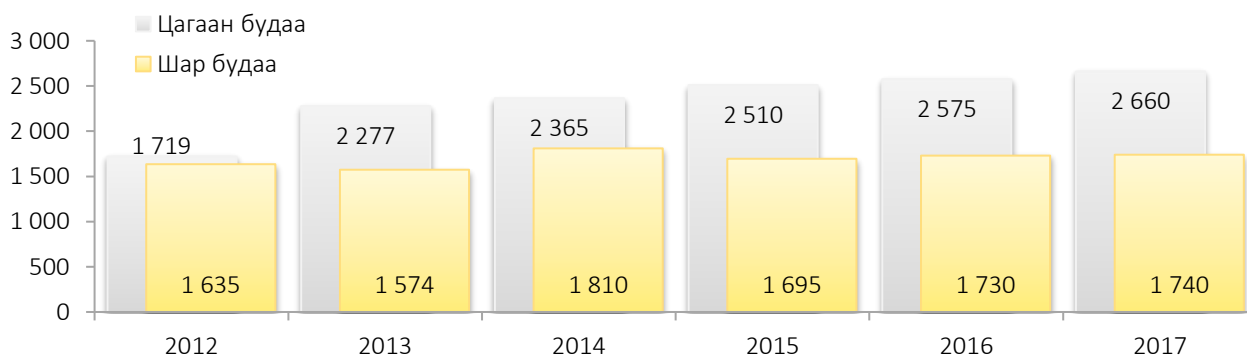
2017 оны 10-р сард үнийн ажиглалт хийхээр хэрэглээний сагсанд сонгогдсон 344 нэрийн бараа, үйлчилгээний 32.3 хувийнх нь үнэ өсч, 15.7 хувийнх нь үнэ буурч, 52.0 хувийн бараа үйлчилгээний үнэ өмнөх сартай харьцуулахад тогтвортой байлаа.



Хүснэгт 7. Улаанбаатар хотын хэрэглээний үнийн сарын индекс

Бараа, үйлчилгээний бүлэг	Үнийн өөрчлөлт %	Дэд бүлэг, зарим барааны үнийн өөрчлөлт
Хүнсний бараа, ундаа, ус	-1.6	Энэ бүлгийн үнийн бууралтад мах, махан бүтээгдэхүүн 4.0 хувиар, хүнсний ногооны үнэ 11.6 хувиар буурсан нь нөлөөлжээ.
Согтууруулах ундаа, тамхи	1.0	Энэ бүлгийн үнийн өсөлтөд дарс 0.2 хувиар, шар айрагны үнэ 0.9 хувиар өссөн нь нөлөөлсөн байна.
Хувцас, бөс бараа, гутал	1.3	Хувцас, бөс бараа, гутлын бүлгийн өсөлтөд бүх төрлийн хувцасны үнэ 1.0 хувиар, хувцас засвар, цэвэрлэгээ, түрээсийн төлбөр 6.2 хувиар, бүх төрлийн гутлын үнэ 1.4 хувиар өссөн нь нөлөөлсөн байна.
Орон сууц, ус, цахилгаан, түлш	2.7	Энэ бүлгийн өсөлтөд хатуу түлшний үнэ 7.6 хувиар, орон сууцны урсгал засварын бараа, материалын үнэ өртөг 2.5 хувиар өссөн нь нөлөөлжээ.
Гэр ахуйн тавилга, гэр ахуйн бараа	1.6	Гэр ахуйн тавилга, гэр ахуйн барааны бүлгийн өсөлтөд гэрийн тавилга, хэрэгслийн үнэ 1.3 хувиар, гэр ахуйн шилэн эдлэл, сав суулганы үнэ 3.6 хувиар тус тус өссөн нь нөлөөлсөн байна.
Эм тариа, эмнэлгийн үйлчилгээ	1.9	Эм тариа, эмнэлгийн үйлчилгээний бүлгийн өсөлт нь эм, тарианы үнэ 3.0 хувиар, амбулаторын үйлчилгээний төлбөр 2.3 хувиар тус тус өссөнтэй холбоотой байна.
Тээвэр	0.3	Тээврийн үйлчилгээний бүлгийн үнийн өсөлт нь автомашин, мотоциклын үнэ 0.5 хувиар, төмөр замын зорчигч тээврийн үйлчилгээний тариф 13.9 хувиар өссөнөөс шалтгаалсан байна.
Холбооны хэрэгсэл, шуудангийн үйлчилгээ	-0.2	Энэ бүлгийн үнийн бууралтад телефон аппарат, факсын хэрэгслийн үнэ 4.2 хувиар буурсан нь нөлөөлжээ.
Амралт, чөлөөт цаг, соёлын бараа, үйлчилгээ	1.0	Энэ бүлгийн үнийн өсөлтөд фото зураг, кино зургийн хэрэгсэл, дурангийн үнэ 8.3 хувиар өссөн нь нөлөөлөв.
Зочид буудал, нийтийн хоол, дотуур байр	0.5	Энэ бүлгийн үнийн өсөлтөд ресторан, кафе, бусад зоогийн газрын үйлчилгээний үнэ хөлс 1.6 хувиар өссөн нь нөлөөлжээ.
Бусад бараа, үйлчилгээ	1.5	Бусад бараа, үйлчилгээний үнийн өсөлт нь гоо сайхны хэрэгцээнд зориулсан бусад эд зүйлсийн үнэ 0.8 хувиар, үсчин болон гоо сайхны үйлчилгээний хөлс 3.9 хувиар өссөнөөс шалтгаалжээ.

Зураг 5. Нэг кг будааны дундаж үнэ, X сард, төгрөг

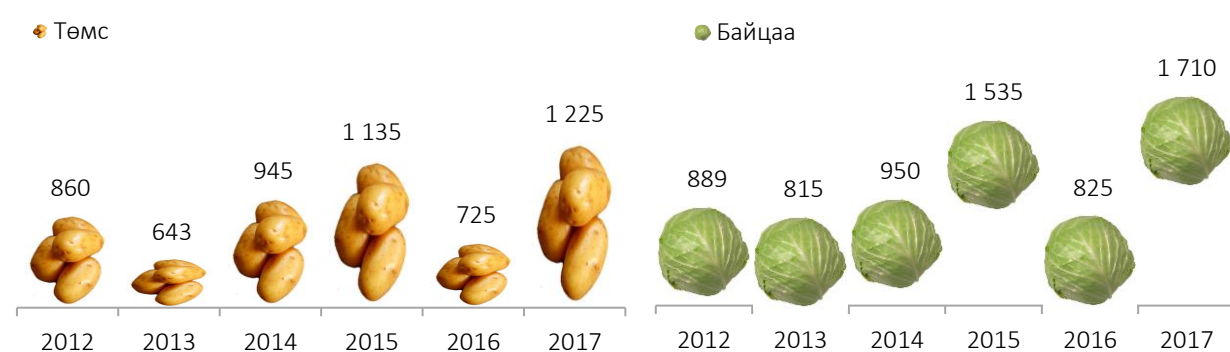


Зураг 6. Нэг кг дээд гурилын дундаж үнэ, X сард, төгрөг

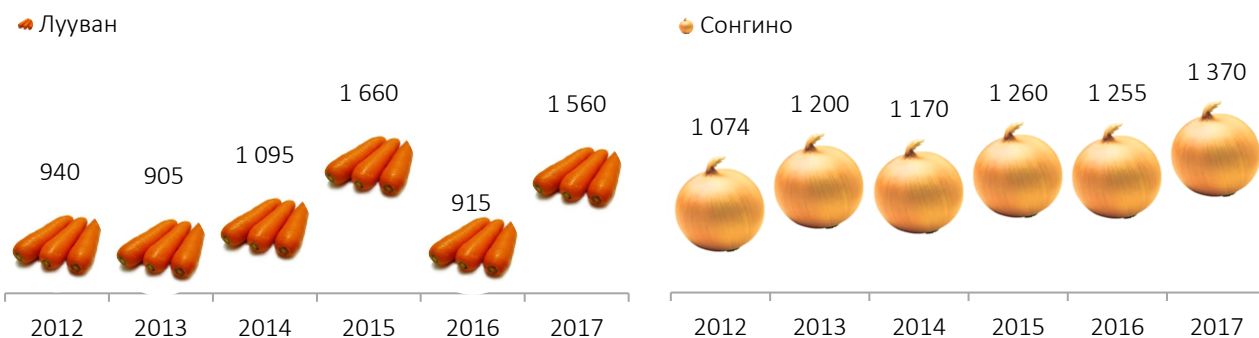


2017 оны 10-р сард хүнсний зах, дэлгүүрт жижиглэн худалдаалах махны үнэ өмнөх сартай харьцуулахад хонины ястай мах 7.2 хувиар, үхрийн ястай мах 4.2 хувиар буурсан байна. Өмнөх сартай харьцуулахад талх, гурил, будааны бүлгийн үнэ 1.5 хувиар өсч, харин хүнсний ногооны бүлгийн үнэ 11.6 хувиар буурсан байв.

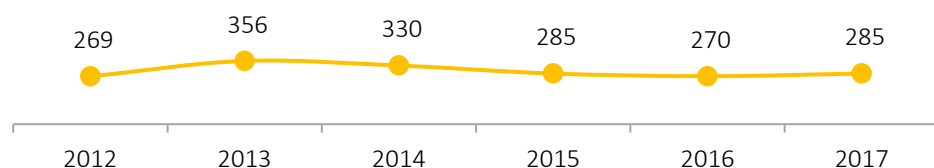
Зураг 7. Нэг кг хүнсний ногооны дундаж үнэ, X сард



Зураг 8. Нэг кг хүнсний ногооны дундаж үнэ, X сард



Зураг 9. Нэг ширхэг өндөгний дундаж үнэ, X сард



Багануур дүүргийн түүхий эдийн захын дундаж үнээр нас гүйцсэн адуу 400.0 мянган төгрөг, үхэр 720.0 мянган төгрөг, эр хонь 165.0 мянган төгрөг, эм хонь 120.0 мянган төгрөг, ямаа 75.0-85.0 мянган төгрөгийн ханштай байв.

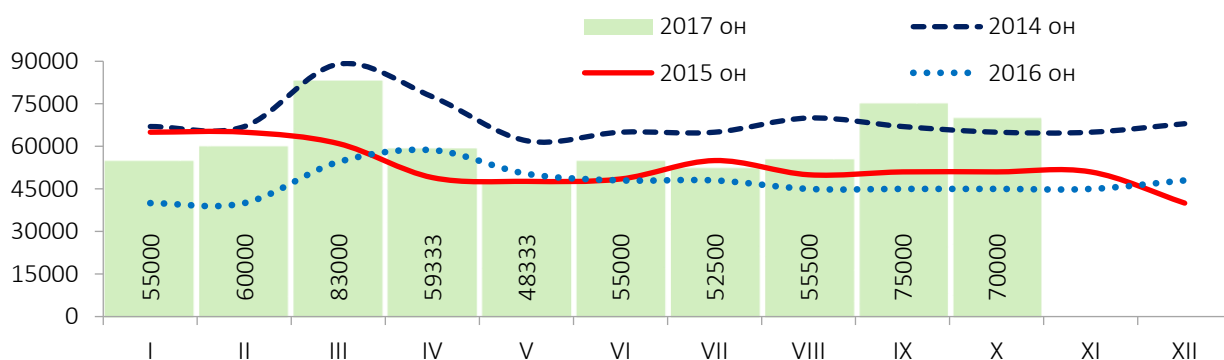
Хүснэгт 8. Хөдөө аж ахуйн гол нэр төрлийн зарим бүтээгдэхүүний зах зээлийн дундаж үнэ

Төрөл	2014		2015		2016		2017	
	IX	X	IX	X	IX	X	IX	X
	төгрөг							
Тэмээний шир	12 500	18 000	21 500	21 500	16 500	16 500	12 500	17 500
Адууны шир	25 500	32 000	28 667	35 500	35 000	29 000	18 667	19 333
Үхрийн шир	58 000	60 000	48 333	47 667	30 000	31 667	34 000	33 333
Хонины арьс	6 000	5 000	1 833	1 500	3 000	2 500	4 000	4 750
Ямааны арьс (ноолууртай)	7 000	10 000	3 667	8 333	2 500	9 750	9 333	17 666
Ямааны ноолуур	67 000	65 000	51 000	51 000	45 000	45 000	75 000	70 000

2017 оны 10-р сарын 30-ны өдрийн үнийн ажиглалтаар “Хүчит шонхор” зах дээр нэг кг тэмээний мах 3800 төгрөг, “Далай ээж” зах дээр гахайн мах 6500 төгрөг, тахианы мах 5800 төгрөгийн ханштай байна.

Нийслэлийн түүхий эдийн захуудын сарын дундаж үнээр тэмээний шир 17500 төгрөг, адууны шир 19333 төгрөг, үхрийн шир 1.8-2.3 метр урттай бол 19667 төгрөг, 2.3 метрээс дээш урттай нь 33333 төгрөг, хонины нэхий 4750 төгрөг, ямааны ноолууртай арьс 17666 төгрөг, ямааны ноолуур 70000 төгрөгийн ханштай байна.

Зураг 10. Ямааны ноолуурын дундаж үнэ, төгрөг, 10-р сард



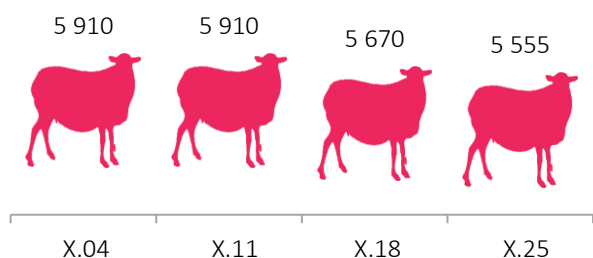
Хүснэгт 9. Нэг кг махны жижиглэн худалдах дундаж үнэ, төгрөг

Үхрийн мах												
	I	II	III	IV	V	VI	VII	VIII	IX	X	XI	XII
2013	7 335	8 025	7 895	8 330	8 380	8 275	8 225	7 710	7 825	7 245	7 115	7 280
2014	7 980	7 775	8 425	8 370	8 685	8 730	7 955	7 590	7 635	7 550	7 495	7 465
2015	7 415	7 565	7 810	8 080	8 145	8 445	7 985	7 230	7 005	5 975	5 620	5 520
2016	6 165	6 875	7 105	8 170	8 495	7 930	6 950	6 865	6 120	5 235	5 495	5 580
2017	6 775	7 405	7 785	7 985	8 230	7 905	7 725	7 375	7 250	6 945		

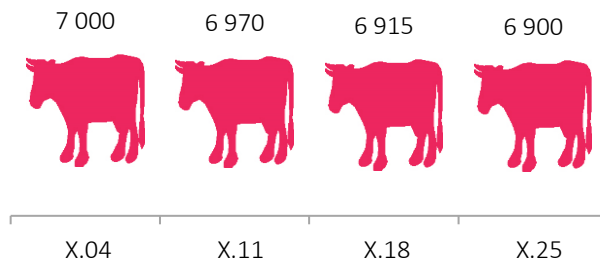
  

Хонины мах												
	I	II	III	IV	V	VI	VII	VIII	IX	X	XI	XII
2013	6 480	7 095	7 060	7 420	7 490	7 470	7 415	6 710	6 540	6 215	6 085	6 245
2014	6 855	6 675	7 040	7 630	7 800	7 685	7 030	6 585	6 395	5 965	5 835	5 940
2015	5 860	6 140	6 735	7 460	7 555	7 455	6 830	6 050	5 540	4 510	4 200	3 930
2016	4 625	5 495	5 970	6 935	6 945	6 525	5 780	5 605	4 940	4 250	3 945	4 390
2017	5 650	6 030	6 675	7 080	7 235	6 700	6 575	6 395	6 210	5 760		

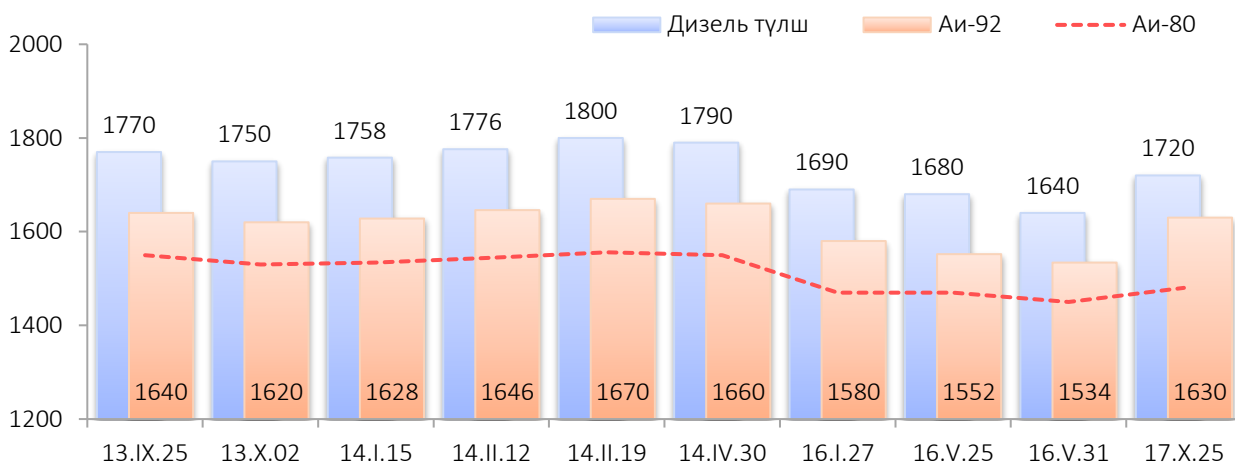
Зураг 11. Нэг кг хонины махны дундаж үнэ



Зураг 12. Нэг кг үхрийн махны дундаж үнэ



Зураг 13. Шатахууны үнэ, өөрчлөлт орсон өдрөөр



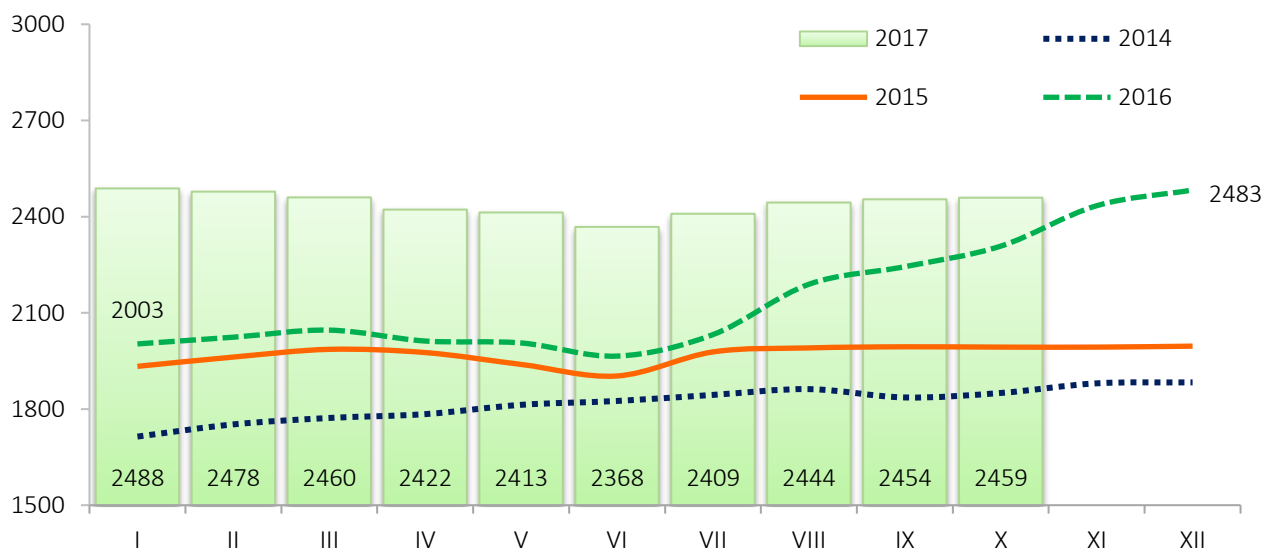
Хүснэгт 10. Түлшний үнэ, төгрөг

Байршил	2015.X.28			2016.X.26			2017.X.25		
	Түлшний мод шуудай (6-7 кг)		Нүүрс Налайх (12-14 кг)	Түлшний мод шуудай (6-7 кг)		Нүүрс Налайх (12-14 кг)	Түлшний мод шуудай (6-7 кг)		Нүүрс Налайх (12-14 кг)
	Хар мод	Нарс мод		Хар мод	Нарс мод		Хар мод	Нарс мод	
Чингэлтэй	1 500		2 300	1 800		2 000	2 200		2 700
Сүхбаатар	1 500		2 300	1 700		2 200	2 000		2 600
Цайз зах	1 300		2 200	1 800		2 000	2 100	2 000	2 500
Хангай зах	1 200	1 000	2 300	1 600		2 000	2 200		2 600
Дундаж үнэ	1 375	1 000	2 275	1 725		2 050	2 125	2 000	2 600

Хүснэгт 11. Нэг литр шатахууны үнэ, төгрөг

ШТС	2016.X.26					2017.X.25				
	Аи 95	Аи 80	Аи 92	Дизель түлш	Газ	Аи 95	Аи 80	Аи 92	Дизель түлш	Газ
Жаст Ойл	1 730		1 530	1 640		1 820		1 630	1 720	
Петровис	1 730	1 450	1 530	1 640		1 820	1 480	1 630	1 720	
Магнай трейд	1 730	1 450	1 530	1 640		1 820	1 480	1 630	1 720	
Сод монгол	1 730		1 550	1 640		1 820		1 630	1 720	
Шунхлай		1 450	1 530	1 640				1 630	1 720	
Юнигаз					900					1 050
Дундаж үнэ	1 730	1 450	1 534	1 640	900	1 820	1 480	1 630	1 720	1 050

Зураг 14. Төгрөгийн ам.доллартай харьцах сарын дундаж ханш, төгрөг<sup>1</sup>



<sup>1</sup> Мэдээлийн эх сурвалж: Монголбанкны статистикийн мэдээлэл

“Нийслэлийн эдийн засаг, нийгмийн байдал” статистикийн 2017 оны X сарын танилцуулга

Хүснэгт 12. Хүнсний барааны дундаж үнийн зэрэгцүүлэлт, 2017 оны VIII, IX, X сарын өдрүүдээр

	Үзүүлэлт	хэмжих нэгж	2017 VII.05	2017 VII.19	2017 VII.26	2017 VIII.02	2017 VIII.09	2017 VIII.16	2017 VIII.23	2017 VIII.30	2017 IX.06	2017 IX.13	2017 IX.20	2017 IX.27	IX.27 IX.20	
1	"Алтан тариа" гурил	дээд	кг	1 180	1 190	1 245	1 245	1 265	1 305	1 305	1 305	1 305	1 305	1 305	100.0	
		1-р зэрэг	кг	970	985	1 050	1 050	1 050	1 085	1 075	1 075	1 075	1 075	1 075	1 075	100.0
2	"Алтан тариа" савласан гурил	дээдийн дээд	кг	1 570	1 570	1 595	1 600	1 610	1 640	1 640	1 640	1 640	1 640	1 640	100.0	
		дээд	кг	1 220	1 245	1 280	1 320	1 320	1 355	1 350	1 350	1 350	1 350	1 350	100.0	
		1-р зэрэг	кг	1 015	1 030	1 060	1 060	1 100	1 105	1 100	1 100	1 100	1 100	1 100	100.0	
		2-р зэрэг	кг	795	815	850	850	870	870	870	870	870	870	870	100.0	
3	"Алейка" дээд гурил	кг	1 325	1 325	1 325	1 325	1 310	1 310	1 310	1 310	1 310	1 310	1 310	1 310	100.0	
4	Сүү	Сүү ХК 1л	литр	2 165	2 195	2 175	2 170	2 120	2 125	2 125	2 125	2 125	2 125	2 125	100.0	
		Сүү ХК 0.5л	литр	930	935	900	900	930	920	920	920	920	920	920	910	98.9
		Задгай	литр	1 500	1 250	1 250	1 250	1 450	1 450	1 435	1 435	1 435	1 435	1 435	1 400	97.6
5	Тараг, цөцгийтэй	литр	2 290	2 330	2 330	2 330	2 325	2 325	2 325	2 325	2 325	2 325	2 325	2 325	100.0	
6	Талх	Атар	ширхэг	1 170	1 170	1 165	1 165	1 175	1 175	1 175	1 175	1 175	1 175	1 175	100.0	
		Зууван чех	ширхэг	1 340	1 335	1 335	1 330	1 340	1 335	1 335	1 335	1 335	1 335	1 335	100.0	
		Хар талх	300 гр	925	930	930	925	930	925	925	925	925	925	925	100.0	
7	Будаа	цагаан	кг	2 645	2 660	2 695	2 660	2 645	2 645	2 645	2 645	2 645	2 645	2 660	100.6	
		шар	кг	1 770	1 770	1 770	1 770	1 740	1 740	1 740	1 740	1 740	1 740	1 740	100.0	
8	Цөцгийн тос, "Сүү" ХК	кг						3 410	3 410	3 410	3 410	3 410	3 410	3 410	100.0	
9	Ургамлын тос, "Янта"	1 литр	3 405	3 405	3 365	3 400	3 395	3 395	3 535	3 535	3 535	3 535	3 535	3 535	100.0	
10	Ногоон цай, гүрж	90 гр	1 505	1 505	1 500	1 500	1 500	1 500	1 500	1 500	1 500	1 500	1 500	1 500	100.0	
11	Элсэн чихэр	кг	2 560	2 560	2 570	2 560	2 615	2 615	2 615	2 615	2 615	2 615	2 615	2 625	100.4	
12	Хонины мах	ястай	кг	6 520	6 560	6 650	6 265	6 470	6 410	6 410	6 410	6 365	6 170	6 155	6 145	99.8
		цул	кг	6 700	6 525	6 810	6 370	6 500	6 585	6 170	6 170	6 170	6 040	6 015	6 000	99.8
13	Үхрийн мах	ястай	кг	7 580	7 800	7 800	7 420	7 470	7 380	7 280	7 315	7 300	7 270	7 255	7 180	99.0
		цул	кг	8 960	9 130	8 900	8 460	8 645	8 625	8 425	8 425	8 400	8 380	8 380	8 325	99.3
14	Адууны мах, ястай	кг	5 225	5 175	5 175	5 450	5 350	5 275	5 275	5 275	5 275	5 275	5 150	5 150	100.0	
15	Ямааны мах, ястай	кг	4 565	4 765	4 770	4 700	4 500	4 500	4 435	4 435	4 435	4 435	4 435	4 435	100.0	
16	Төмс, монгол	кг	660	1 130	1 230	1 310	1 350	1 335	1 325	1 300	1 285	1 285	1 250	1 235	98.8	
17	Лууван, монгол	кг	825	1 080	1 270	2 030	2 310	2 310	2 270	2 185	2 185	2 100	2 085	2 085	100.0	
18	Байцаа, монгол	кг	1 475	1 560	1 750	1 750	1 760	1 760	1 760	1 760	1 760	1 740	1 740	1 740	100.0	
19	Хүрэн манжин, монгол	кг	2 260	2 485	2 460	2 520	2 450	2 450	2 355	2 300	2 300	2 300	2 300	2 300	100.0	
20	Сонгино, хятад	кг	1 475	1 435	1 460	1 460	1 420	1 420	1 420	1 420	1 395	1 395	1 370	1 370	100.0	
21	Алим, фүжи	кг	4 200	4 200	4 200	4 350	4 300	4 300	4 300	4 260	4 260	4 260	4 260	4 260	100.0	
22	Өндөг, ОХУ	ширхэг	315	300	290	290	290	290	290	290	290	285	285	285	100.0	

“Нийслэлийн эдийн засаг, нийгмийн байдал” статистикийн 2017 оны X сарын танилцуулга

Хүснэгт 13. Хүнсний барааны дундаж үнийн зэрэгцүүлэлт, 2011-2017 оны X сарын IV долоо хоногоор

	Үзүүлэлт	хэмжих нэгж	2011	2012	2013	2014	2015	2016	X.25	<u>2017</u> 2016	<u>2017</u> 2015	<u>2017</u> 2014	<u>2017</u> 2013	<u>2017</u> 2012	<u>2017</u> 2011	
1	"Алтан тариа" гурил	дээд	кг	845	827	1 041	1 180	1 265	1 270	1 305	102.8	103.2	110.6	125.4	157.8	154.4
		1-р зэрэг	кг	696	703	745	1 005	1 065	1 065	1 075	100.9	100.9	107.0	144.3	152.9	154.5
2	"Алтан тариа" савласан гурил	дээдийн дээд	кг	1 054	1 065	1 468	1 595	1 600	1 585	1 640	103.5	102.5	102.8	111.7	154.0	155.6
		дээд	кг	936	898	1 080	1 225	1 295	1 305	1 350	103.4	104.2	110.2	125.0	150.3	144.2
		1-р зэрэг	кг	762	780	774	1 040	1 095	1 095	1 100	100.5	100.5	105.8	142.1	141.0	144.4
		2-р зэрэг	кг	606	586	591	815	835	825	870	105.5	104.2	106.7	147.2	148.5	143.6
3	"Алейка" дээд гурил	кг	905	953	1 356	1 335	1 310	1 305	1 310	100.4	100.0	98.1	96.6	137.5	144.8	
4	Сүү	Сүү ХК 1л	литр		1 540	1 769	2 345	2 125	2 135	2 225	104.2	104.7	94.9	125.8	144.5	
		Сүү ХК 0.5л	литр		613	764	1 095	915	890	925	103.9	101.1	84.5	121.1	150.9	
		Задгай	литр	1 000	1 120	1 200	1 365	1 235	1 250	1 400	112.0	113.4	102.6	116.7	125.0	140.0
5	Тараг, цөцгийтэй	литр		1 525	1 700	2 155	2 130	2 030	2 350	115.8	110.3	109.0	138.2	154.1		
6	Талх	Атар	ширхэг	650	658	839	1 080	1 140	1 160	1 175	101.3	103.1	108.8	140.0	178.6	180.8
		Зууван чех	ширхэг		924	928	1 180	1 255	1 215	1 335	109.9	106.4	113.1	143.9	144.5	
		Хар талх	300 гр							925						
7	Будаа	цагаан	кг	1 655	1 719	2 277	2 365	2 510	2 575	2 660	103.3	106.0	112.5	116.8	154.7	160.7
		шар	кг	1 614	1 635	1 574	1 810	1 695	1 730	1 740	100.6	102.7	96.1	110.5	106.4	107.8
8	Цөцгийн тос, "Сүү" ХК	кг		2 210	2 244	2 625	3 255	3 255	3 410	104.8	104.8	129.9	152.0	154.3		
9	Ургамлын тос, "Янта"	1 литр							3 535							
10	Ногоон цай, гүрж	90 гр							1 500							
11	Элсэн чихэр	кг	1 675	1 734	1 656	1 850	1 785	2 315	2 625	113.4	147.1	141.9	158.5	151.4	156.7	
12	Хонины мах	ястай	кг	4 075	6 063	6 870	6 735	5 345	4 540	5 555	122.4	103.9	82.5	80.9	91.6	136.3
		цул	кг	4 250	6 520	7 426	7 385	5 630	5 015	5 615	112.0	99.7	76.0	75.6	86.1	132.1
13	Үхрийн мах	ястай	кг	4 675	6 825	7 826	8 180	6 610	5 735	6 900	120.3	104.4	84.4	88.2	101.1	147.6
		цул	кг	5 300	8 088	9 479	9 745	8 035	7 145	8 265	115.7	102.9	84.8	87.2	102.2	155.9
14	Адууны мах, ястай	кг	3 633	5 200	6 186	5 650	4 550	4 550	4 900	107.7	107.7	86.7	79.2	94.2	134.9	
15	Ямааны мах, ястай	кг	3 260	4 740	5 575	5 500	3 800	3 575	3 835	107.3	100.9	69.7	68.8	80.9	117.6	
16	Төмс, монгол	кг	949	860	643	945	1 135	725	1 225	169.0	107.9	129.6	190.5	142.4	129.1	
17	Лууван, монгол	кг	862	940	905	1 095	1 660	915	1 560	170.5	94.0	142.5	172.4	166.0	181.0	
18	Байцаа, монгол	кг	890	889	815	950	1 535	825	1 710	207.3	111.4	180.0	209.8	192.4	192.1	
19	Хүрэн манжин, монгол	кг							2 300							
20	Сонгино, хятад	кг	928	1 074	1 200	1 170	1 260	1 255	1 370	109.2	108.7	117.1	114.2	127.6	147.6	
21	Алим, фүжи	кг		3 800	3 520	4 035	3 920	4 170	4 260	102.2	108.7	105.6	121.0	112.1		
22	Өндөг, ОХУ	ширхэг	249	269	356	330	285	270	285	105.6	100.0	86.4	80.1	105.9	114.5	

“Нийслэлийн эдийн засаг, нийгмийн байдал” статистикийн 2017 оны X сарын танилцуулга

Хүснэгт 14. Хүнсний барааны үнийн зэрэгцүүлэлт, 2017 оны X сарын 25-ны өдрийн байдлаар

	Үзүүлэлт	хэмжих нэгж	Баян-зүрх зах	Сансар Супер-маркет	Хүчит шонхор зах	Бөмбөгөр ХТ	Меркури зах	Барс ХТ	Таван эрдэнэ зах	Хар-хорин зах	Номин Супер-маркет	Макс Супер-маркет	Оргил Супер-маркет	Е Март	Дундаж үнэ	
1	"Алтан тариа" гурил	дээд	кг	1 300	1 310	1 300	1 300	1 250	1 300	1 300	1 340	1 410	1 266	1 275	1 305	
		1-р зэрэг	кг	1 100	1 060	1 100	1 100	1 100	1 100	1 100	1 100	1 040	1 084	1 012	1 030	1 075
2	"Алтан тариа" савласан гурил	дээдийн дээд	кг	1 600	1 750	1 550	1 600	1 800	1 500	1 600	1 600	1 699	1 660	1 650	1 700	1 640
		дээд	кг	1 300	1 400	1 350	1 250	1 500	1 300	1 400	1 350	1 299	1 430	1 340	1 300	1 350
		1-р зэрэг	кг	1 100	1 090	1 100	1 000	1 300	1 100	1 100	1 150	1 049	1 110	1 040	1 060	1 100
		2-р зэрэг	кг	900	850	900	900	900	900	900	900	819	870	820	830	870
3	"Алейка" дээд гурил	кг	1 300	1 300	1 300	1 300	1 300	1 300	1 300	1 300	1 349		1 340		1 310	
4	Сүү	Сүү ХК 1л	литр	2 300	2 360	2 300	2 100	2 400	2 200	2 000	2 300		2 220	2 090	2 220	2 225
		Сүү ХК 0.5л	литр	950	940	950	900	1 000	900	900	950		890	890	890	925
		Задгай	литр							1 400	1 200	1 600				1 400
5	Тараг, цөцгийтэй	литр	2 300	2 520	2 300	2 300	2 300	2 400	2 300	2 400		2 330	2 310	2 400	2 350	
6	Талх	Атар	ширхэг	1 200	1 210	1 200	1 100	1 200	1 200	1 200	1 100	1 189	1 220	1 100	1 200	1 175
		Зууван чех	ширхэг	1 400	1 380	1 350	1 250		1 300	1 300	1 250	1 439	1 430	1 300	1 310	1 335
		Хар талх	300 гр	900	950	900	850	1 000	900	950	900	929	970	930	940	925
7	Будаа	цагаан	кг	2 300	2 770	2 200	2 400	2 300	2 200	2 500	3 629	2 800	2 630	3 550	2 660	
		шар	кг	1 500	1 770	1 500	1 500	1 500	1 500	1 500	1 500	2 129	2 140	1 990	2 130	1 740
8	Цөцгийн тос, "Сүү" ХК	кг										3 410			3 410	
9	Ургамлын тос, "Янта"	1 литр	3 500	3 520	3 400	3 500		3 300	3 400	3 500	3 749	3 740	3 750		3 535	
10	Ногоон цай, гүрж	90 гр	1 500	1 550	1 500	1 400		1 500	1 500	1 500		1 540	1 530		1 500	
11	Элсэн чихэр	кг	2 200	3 000	2 300	2 300	2 500	2 300	2 400	2 300		3 670	2 920	2 960	2 625	
12	Хонины мах	ястай	кг	4 300		4 100	5 000	5 500	4 800	5 800	4 000	7 399	5 390	8 500	6 300	5 555
		цул	кг	5 000		4 800	6 000		5 800	6 500	4 800		6 390			5 615
13	Үхрийн мах	ястай	кг	5 500		5 300	6 800	7 000	6 800	7 000	5 400	8 399	6 590	9 000	8 100	6 900
		цул	кг	6 500		6 500	8 500	8 500	8 000	8 200	6 800	9 799	7 990	11 000	9 100	8 265
14	Адууны мах, ястай	кг	4 800		4 800	5 000				5 000					4 900	
15	Ямааны мах, ястай	кг	4 000		3 800					3 700					3 835	
16	Төмс, монгол	кг	1 100	1 500	1 200	1 300	1 300	1 000	1 300	1 000	1 100	1 100	1 690	1 100	1 225	
17	Лууван, монгол	кг	1 500	1 400	1 500	1 500	1 500	1 200	2 000	1 200	1 999	1 800	1 699	1 400	1 560	
18	Байцаа, монгол	кг	1 500	2 000	1 500	2 000	2 000	1 500	1 500	1 500	1 749	1 800	1 999	1 450	1 710	
19	Хүрэн манжин, монгол	кг		2 500	2 000	2 500	2 500	2 500	2 500		1 999	2 400	1 800		2 300	
20	Сонгино, хятад	кг	1 300	1 550	1 000	1 300	1 500	1 200	1 500	1 200	1 499	1 300	1 590	1 480	1 370	
21	Алим, фүжи	кг	4 000	4 600	4 000	4 000		4 000	4 000	4 000	3 999	4 500	5 500		4 260	
22	Өндөг, ОХУ	ширхэг	280	340	260	240	300	230	260	280	319	310	300	300	285	

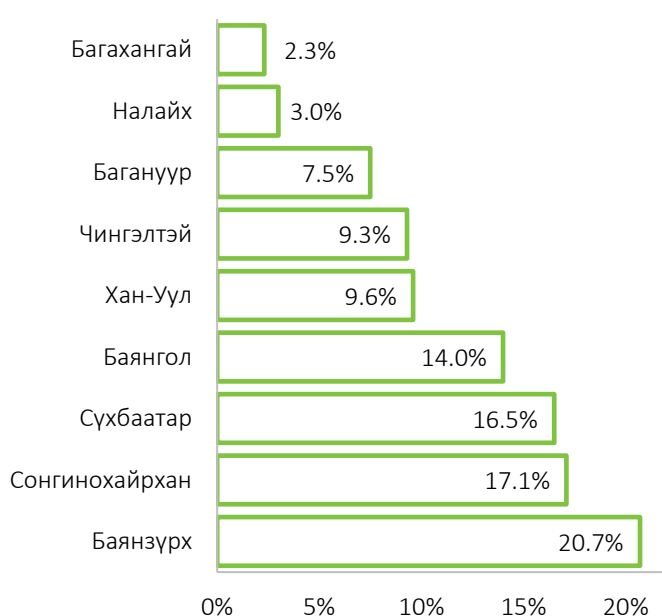




## ХҮН АМЫН АЖИЛ ЭРХЛЭЛТ

Хөдөлмөр, нийгмийн хамгааллын яамны захиргааны статистик мэдээгээр дүүргийн хөдөлмөрийн хэлтэст бүртгэлтэй, ажил идэвхтэй хайж байгаа ажилгүй иргэдийн тоо нийслэл хотод 2017 оны 10-р сарын эцэст 6847 болж, өмнөх оны мөн үеэс 4518 (39.8%) хүнээр бүүрчээ. Нийт ажилгүйчүүдийн 3867 (56.5%) нь эмэгтэйчүүд байна.

Зураг 15. Дүүргийн ажилгүйчүүд, нийслэлийн дүнд эзлэх хувь



Насны бүлгээр авч үзвэл бүртгэлтэй нийт ажилгүйчүүдийн 1412 (20.6%) нь 15-24 насны, 2822 (41.2%) нь 25-34 насны, 1481 (21.6%) нь 35-44 насны, 1132 (16.6%) нь 45-аас дээш насны хүмүүс байна.

Мөн бүртгэлтэй ажилгүйчүүдийн 1418 (20.7%) нь Баянзүрх, 1168 (17.1%) нь Сонгинохайрхан, 1127 (16.5%) нь Сүхбаатар, 961 (14.0%) нь Баянгол, 656 (9.6%) нь Хан-Уул, 639 (9.3%) нь Чингэлтэй, 516 (7.5%) нь Багануур, 202 (3.0%) нь Налайх, 160 (2.3%) нь Багахангай дүүрэгт тус тус амьдарч байна.

2017 оны 10-р сард ажилгүй 3526 иргэн шинээр бүртгүүлж, бүртгэлтэй ажилгүй байсан 1442 иргэн ажилд зуучлагдан орж, 2890 иргэн бүртгэлээс хасагджээ.

Хүснэгт 15. Бүртгэлтэй ажилгүйчүүд, боловсролын түвшнээр, 11-р сарын 1-ний байдлаар

Үзүүлэлт	Ажилгүйчүүдийн тоо			Дүнд эзлэх хувь		
	2015 I-X	2016 I-X	2017 I-X	2015 I-X	2016 I-X	2017 I-X
Ажилгүйчүүд, бүгд	11 531	11 365	6 847	100.0	100.0	100.0
Үүнээс:						
Дээд боловсролтой	4 168	4 908	3 327	43.3	36.1	48.6
Тусгай дунд боловсролтой	786	664	321	6.2	6.8	4.7
Мэргэжлийн анхан шатны боловсролтой	543	560	227	4.7	4.7	3.3
Ерөнхий боловсролтой	5 970	5 174	2 920	45.3	51.8	42.6
Мэргэжилгүй	64	59	52	0.5	0.6	0.8

2017 оны эхний 10 сард 23074 хүн дүүргүүдийн хөдөлмөрийн хэлтэст ажилд орохоор шинээр бүртгүүлсэн нь өмнөх оны мөн үеэс 13840 (37.5%) хүнээр бүүрчээ.

2017 оны эхний 10 сард 5033 хүн хөдөлмөрийн хэлтсээр зуучлуулан ажилд орсны 0.8 хувь нь улсын үйлдвэрийн газарт, 17.5 хувь нь төрийн төсөвт байгууллагад, 81.7 хувь нь компани, нөхөрлөл, хоршоо болон бусад газарт ажилд оржээ.



## ЭРҮҮЛ МЭНДИЙН ҮЙЛЧИЛГЭЭ

2017 оны эхний 10 сард 31566 хүүхэд мэндэлсэн нь өмнөх оны мөн үеэс 2678 (7.8%) хүүхдээр цөөн байна. Төрсөн нийт хүүхдийн 4738 (15%) нь бусад аймгийн харьяат эхчүүдээс мэндэлсэн байна.

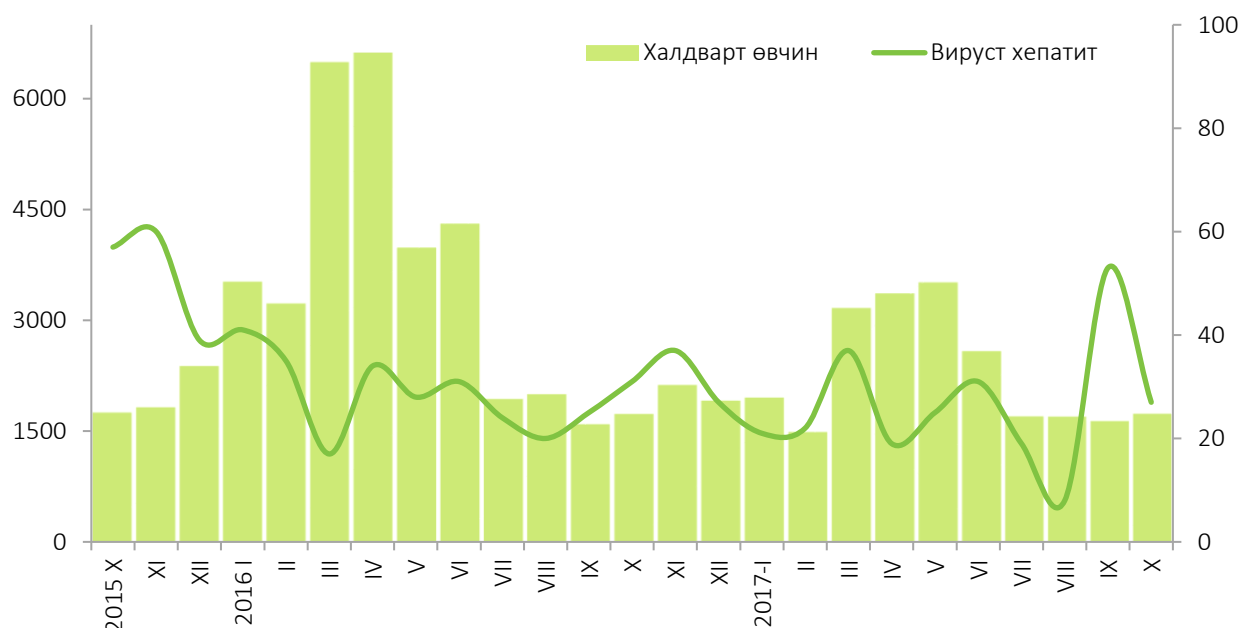
Хүснэгт 16. Төрсөн хүүхэд, эх, хүүхдийн эндэгдэл, оны эхний 10 сард

Үзүүлэлт	2015 I-X	2016 I-X	2017 I-X	$\frac{2017}{2016}$ %
Амаржсан эхийн тоо	34478	34036	31317	92.0
Амьд төрсөн хүүхэд	34711	34244	31566	92.2
Эхийн эндэгдэл	9	14	9	64.3
Нэг хүртэл насандаа эндсэн хүүхэд	498	525	420	80.0
Амьд төрсөн 1000 хүүхэд тутмаас 1 хүртэл насанд эндсэн хүүхэд	14.4	15.3	13.3	86.9

Нялхсын эндэгдлийн 74 (26.2%) нь Сонгинохайрхан, 71 (25.2%) нь Баянзүрх, 43 (15.2%) нь Хан-Уул, 27 (9.6%) нь Сүхбаатар, 26 (9.2%) нь Баянгол, 22 (7.8%) нь Чингэлтэй, 10 (3.6%) нь Налайх, 7 (2.5%) нь Багануур, 2 (0.7%) нь Багахангай дүүрэгт тус тус гарсан байна. Нялхсын эндэгдлийн 138 (32.9%) нь бусад аймгийн харьяат байна. Өмнөх оны мөн үеэс нялхсын эндэгдэл 2.0 промилээр буурчээ.

Нийслэлд 2017 оны эхний 10 сард 22941 хүн халдварт өвчнөөр өвчилсөн нь өмнөх оны мөн үеэс 12517 (35.3%) хүнээр, 10000 хүн тутмаас халдварт өвчнөөр өвчилсөн хүний тоо 98.3 продицмилээр буурчээ.

Зураг 16. Халдварт өвчнөөр өвчлөгсөд, сараар



Халдварт өвчнөөр өвчлөгсдийн 21.8 хувийг салхин цэцэг, 16.5 хувийг гар хөл амны өвчин, 12.4 хувийг цусан суулга, 11.4 хувийг тэмбүү, 8.6 хувийг сүрьеэ, 7.3 хувийг трихомониаз, 6.4 хувийг улаан эсэргэнэ, 6.3 хувийг заг хүйтэн, 1.1 хувийг вируст гепатит өвчнөөр өвчлөгсөд тус тус эзэлж байна.

“Нийслэлийн эдийн засаг, нийгмийн байдал” статистикийн 2017 оны X сарын танилцуулга

Хүснэгт 17. Нийслэлд гарсан халдварт өвчин, оны эхний 10 сард

Төрөл	Хэмжих нэгж	2015 I-X	2016 I-X	2017 I-X	Өсөлт, бууралт 2016-2017	
					тоо/пункт	Хувь
Халдварт өвчнөөр өвчилсөн хүн, бүгд	бодит тоо	35698	35458	22 941	- 12 517	- 35.3
	10000 хүнд	276.6	266.6	168.3	- 98.3	
Үүнээс:						
Вируст гепатит	бодит тоо	424	286	262	- 24	- 8.4
	10000 хүнд	3.3	2.2	1.9	- 0.3	
Цусан суулга	бодит тоо	2027	2113	2 837	724	34.3
	10000 хүнд	15.7	15.9	20.8	4.9	
Салхин цэцэг	бодит тоо	2641	2507	5 000	2493	99.4
	10000 хүнд	20.5	18.8	36.7	17.9	
Гахай хавдар	бодит тоо	92	202	102	- 100	- 49.5
	10000 хүнд	0.7	1.5	0.7	- 0.8	
Сальмонеллэз	бодит тоо	86	136	133	- 3	- 2.2
	10000 хүнд	0.7	1.0	1.0	-	
Улаан эсэргэнэ	бодит тоо	383	964	1 467	503	52.2
	10000 хүнд	3.0	7.2	10.8	3.6	
Улаан бурхан	бодит тоо	18939	15962	7	- 15 955	- 100.0
	10000 хүнд	146.7	120.0	0.1	- 119.9	
Хоолны хордлого	бодит тоо	351	360	79	- 281	- 78.1
	10000 хүнд	2.7	2.7	0.6	- 2.1	
Ёлом	бодит тоо	85	100	154	54	54.0
	10000 хүнд	0.7	0.8	1.1	0.3	
Бруцеллэз	бодит тоо	15	16	28	12	75.0
	10000 хүнд	0.1	0.1	0.2	0.1	
Гар хөл амны өвчин	бодит тоо	1027	4344	3 779	- 565	- 13.0
	10000 хүнд	8.0	32.7	27.7	- 5.0	
Тэмбүү	бодит тоо	3436	2502	2 604	102	4.1
	10000 хүнд	26.6	18.8	19.1	0.3	
Заг хүйтэн	бодит тоо	1695	1604	1 455	- 149	- 9.3
	10000 хүнд	13.1	12.1	10.7	- 1.4	
Трихомониаз	бодит тоо	1466	1717	1 686	- 31	- 1.8
	10000 хүнд	11.4	12.9	12.4	- 0.5	
Сүрьеэ	бодит тоо	2226	2135	1 971	- 164	- 7.7
	10000 хүнд	17.3	16.1	14.5	- 1.6	
ДОХ	бодит тоо	10	19	23	4	21.1
	10000 хүнд	0.1	0.1	0.2	0.1	

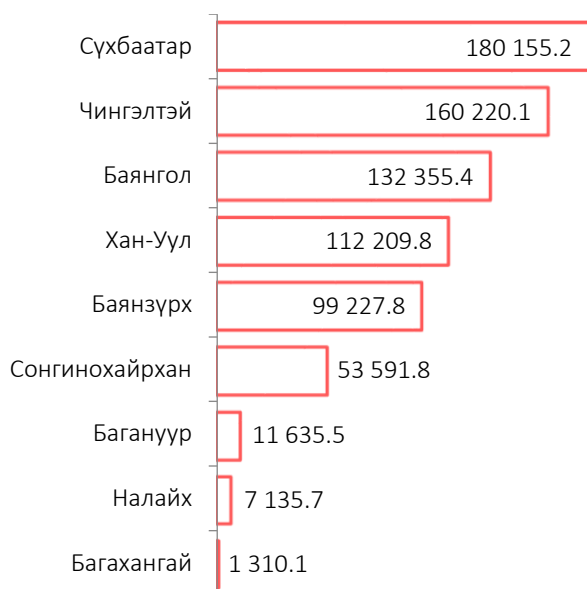


## НИЙГМИЙН ДААТГАЛЫН ҮЙЛЧИЛГЭЭ

2017 оны эхний 10 сард нийслэлийн нийгмийн даатгалын салбарын үйлчилгээнд 26.1 мянган байгууллагын 606.9 мянган иргэд хамрагдаж нийгмийн даатгалын шимтгэл төлжээ.

Нийгмийн даатгалын шимтгэл төлөгч нийт иргэдийн 401.2 мянга буюу 66.1 хувь нь аж ахуйн нэгж байгууллагын, 115.2 мянга буюу 19.0 хувь нь төсөвт байгууллагын, 90.4 мянга буюу 14.9 хувь нь сайн дурын даатгуулагчид байна. Даатгуулагчийн тоо өмнөх оны мөн үеэс 3.5 хувиар буюу 20.5 мянган хүнээр нэмэгджээ.

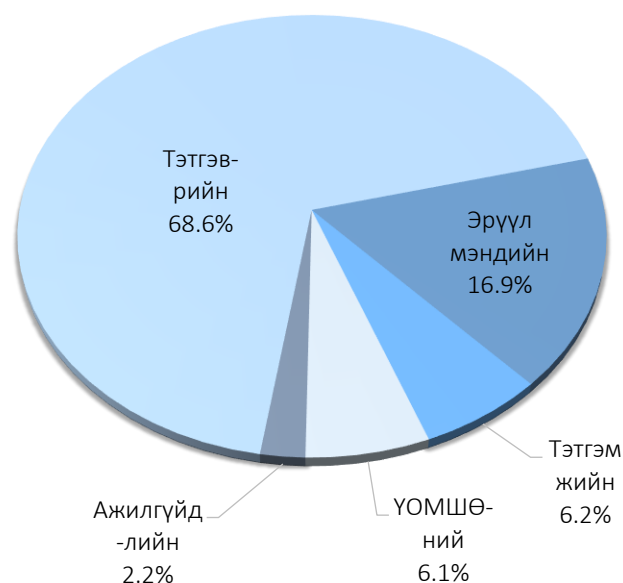
Зураг 17. Даатгалын сангийн орлого, сая төгрөг



Нийслэл, дүүргийн нийгмийн даатгалын байгууллагууд 2017 оны эхний 10 сард нийгмийн даатгалын шимтгэлийн орлогын төлөвлөгөөг 110.8 хувиар биелүүлж, нийгмийн даатгалын санд нийт 677.5 тэрбум төгрөг хуримтлуулсан байна.

Даатгалын санд хуримтлуулсан нийт шимтгэлийн орлогын 62.7 хувь нь тэтгэврийн даатгалын санд, 20.3 хувь нь эрүүл мэндийн даатгалын санд, 7.3 хувь нь тэтгэмжийн даатгалын санд, 8.0 хувь нь үйлдвэрлэлийн осол мэргэжлээс шалтгаалах өвчний (ҮОМШӨ) даатгалын санд, 1.7 хувь нь ажилгүйдлийн даатгалын санд тус тус төвлөрчээ.

Зураг 18. Даатгалын сангийн зарлага



Нийслэлийн нийгмийн даатгалын сангаас оны эхний 10 сард даатгуулагч, иргэдэд 919.0 тэрбум төгрөгийн тэтгэвэр, тэтгэмж, төлбөр, сургалтын болон эмчилгээний зардал, эмийн үнийн хөнгөлөлт олгожээ. Нийт зардлын 68.6 хувийг тэтгэврийн, 16.9 хувийг эрүүл мэндийн, 6.1 хувийг ҮОМШӨ-ний, 6.2 хувийг тэтгэмжийн, 2.2 хувийг ажилгүйдлийн даатгалын сангаас олгосон зардал эзэлж байна.

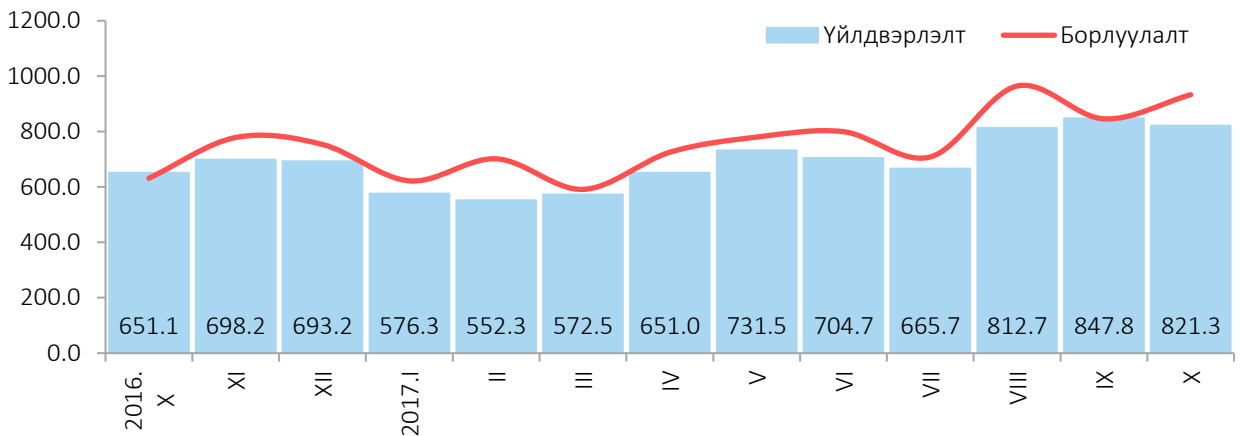
Тэтгэврийн даатгалын сангаас тэтгэвэр авагч иргэдийн тоо 10 дугаар сард 159.1 мянгад, олгосон тэтгэврийн хэмжээ 537.2 тэрбум төгрөгт хүрчээ. Олгосон нийт тэтгэврийн 75.6 хувийг өндөр насны, 10.3 хувийг хөгжлийн бэрхшээлтэй иргэдийн, 3.3 хувийг тэжээгчээ алдсаны, 10.8 хувийг цэргийн тэтгэвэрт зарцуулсан байна.



## АЖ ҮЙЛДВЭР

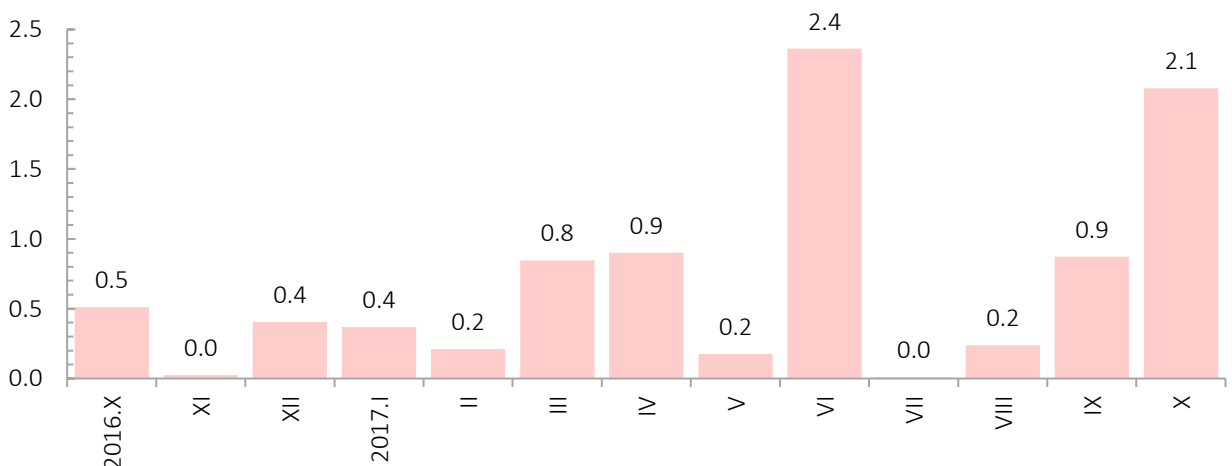
Нийслэлийн аж үйлдвэрийн газрууд 2017 оны эхний 10 сард 6944.6 тэрбум төгрөгийн бүтээгдэхүүн үйлдвэрлэж, 7685.7 тэрбум төгрөгийн борлуулалт хийсэн нь өмнөх оны мөн үетэй харьцуулахад үйлдвэрлэлт 25.5 хувиар, борлуулалт 24.8 хувиар өссөн байна. Аж үйлдвэрийн бүтээгдэхүүн үйлдвэрлэлийг өмнөх оны мөн үетэй харьцуулахад цахилгаан, дулааны эрчим хүч, усан хангамжийн үйлдвэрлэлт 6.2 хувиар, уул уурхайн олборлох үйлдвэрлэлт 27.5 хувиар, хүнсний бүтээгдэхүүн үйлдвэрлэлт 13.2 хувиар, боловсруулах үйлдвэрлэлт 29.0 хувиар тус тус өссөн байна.

Зураг 19. Аж үйлдвэрийн 2016-2017 оны үйлдвэрлэлт, борлуулалт, тэрбум төгрөг

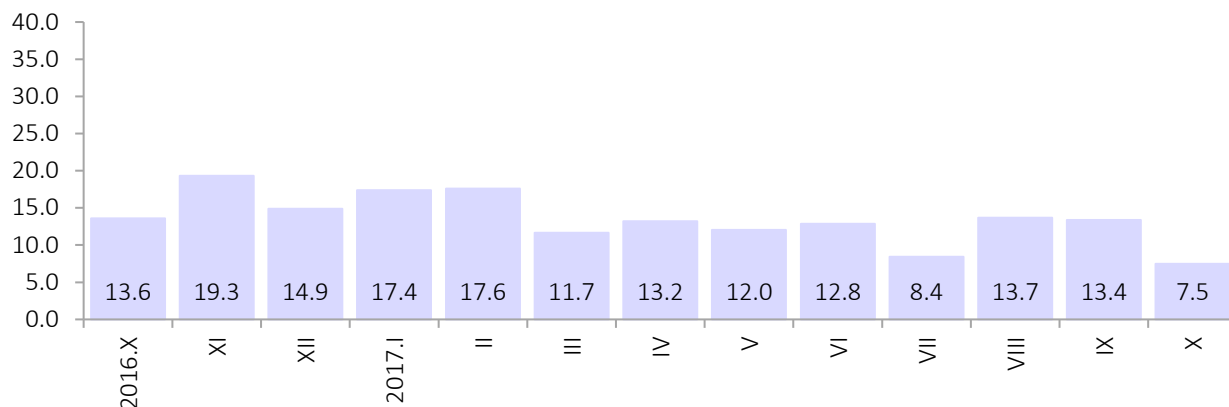


Нийслэлийн аж үйлдвэрийн салбар 2017 оны 10-р сард 821.3 тэрбум төгрөгийн бүтээгдэхүүн үйлдвэрлэлт хийснээс уул уурхайн олборлох салбар 69.2 хувийг, цахилгаан дулааны эрчим хүч, усан хангамжийн үйлдвэрлэлт 8.7 хувийг, боловсруулах үйлдвэрлэлт 22.1 хувийг тус тус эзэлж байна. Боловсруулах аж үйлдвэрийн салбарын өсөлтөд хүнсний үйлдвэрлэлт, тамхи үйлвэрлэлт, нэхмэлийн үйлдвэрлэлт, хувцас үйлдвэрлэлт, арьс шир боловсруулах үйлдвэрлэлт, мод, модон эдлэл үйлдвэрлэлт, цаас цаасан бүтээгдэхүүн үйлдвэрлэлт, химийн бүтээгдэхүүн үйлдвэрлэлт, төмөрлөг бус эдлэлийн үйлдвэрлэлт, эмнэлгийн багаж хэрэгсэл үйлдвэрлэлт, тээврийн бусад хэрэгслийн үйлдвэрлэлт, мебель тавилга үйлдвэрлэлт болон бусад бүтээгдэхүүн үйлдвэрлэлт голлон нөлөө үзүүлсэн байна.

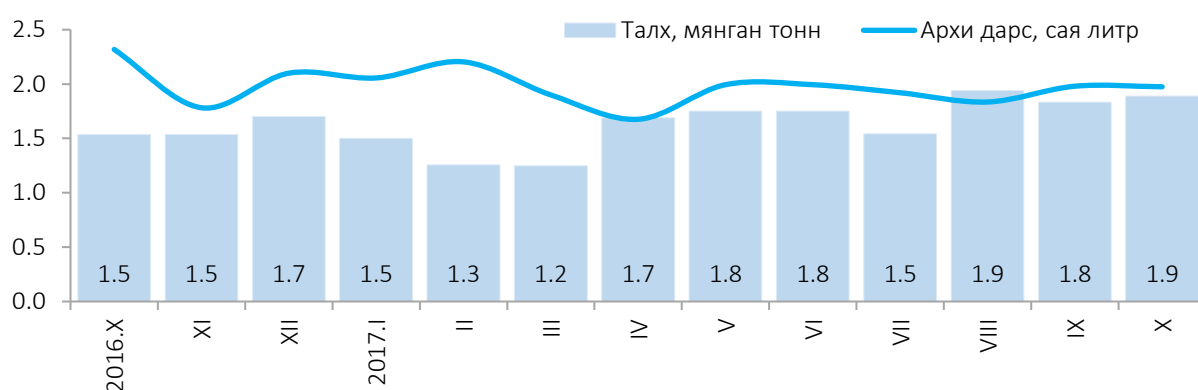
Зураг 20. Махны үйлдвэрлэлт, мянган тонн



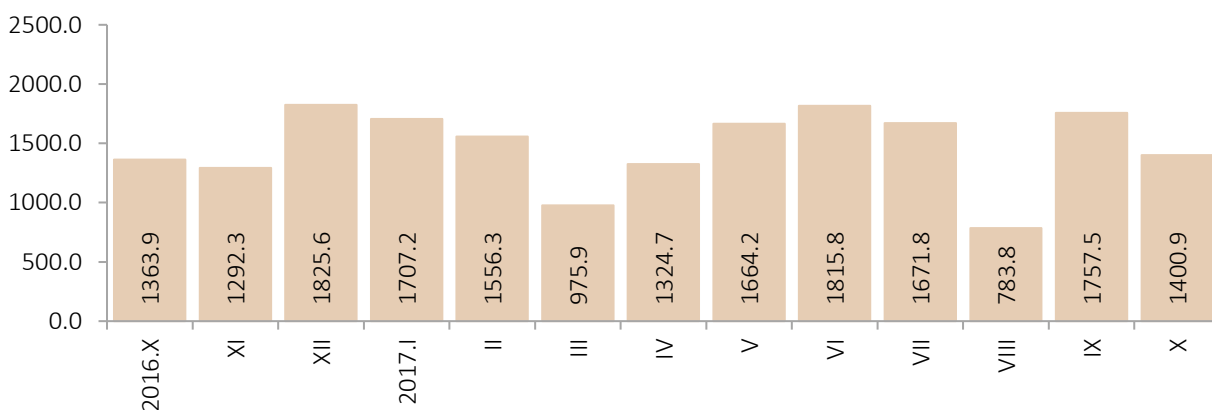
Зураг 21. Гурил үйлдвэрлэлт, мянган тонн



Зураг 22. Талх, архи дарсны үйлдвэрлэлт



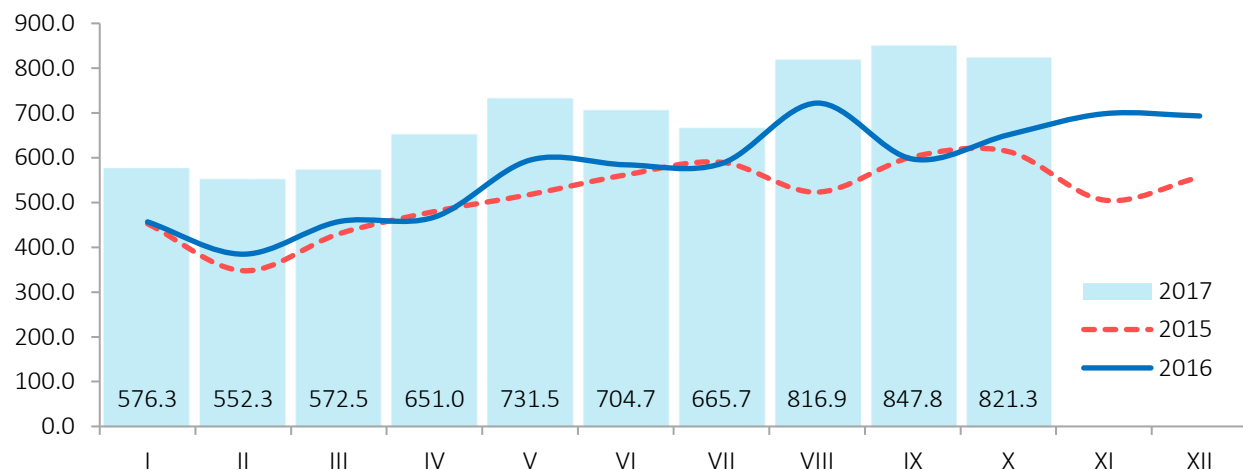
Зураг 23. Нүүрс олборлолт, мянган тонн



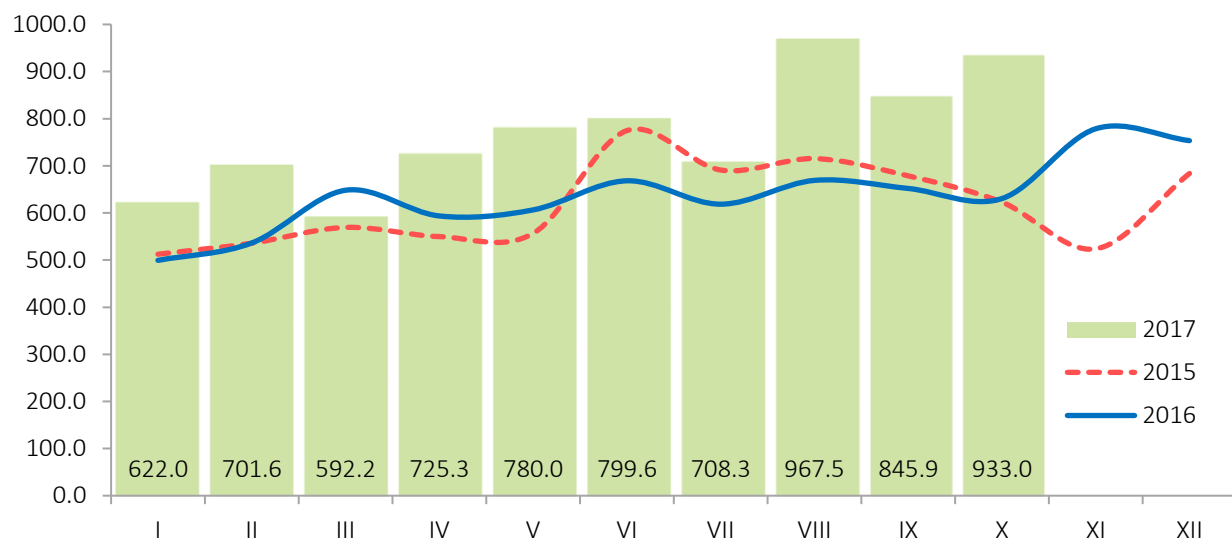
Аж үйлдвэрийн нийт борлуулалтын 3428.4 тэрбум төгрөгийг дотоодод, 4257.3 тэрбум төгрөгийг гадаадад борлуулсан байна.

2017 оны эхний 10 сард борлуулсан нийт бүтээгдэхүүний 55.4 хувийг экспортоор гаргасан байна. Нийт экспортын 10.0 хувийг нүүрс олборлолт, 17.5 хувийг газрын тос шатдаг хий олборлолт, 45.5 хувийг төмрийн хүдэр олборлолт, 0.9 хувийг бусад ашигт малтмал олборлолт, 4.6 хувийг нэхмэлийн үйлдвэрлэлт, 0.3 хувийг арьс шир боловсруулах үйлдвэрлэлт, 0.6 хувийг хүнсний үйлдвэрлэлт, мод модон эдлэл, тамхи болон бусад бүтээгдэхүүн үйлдвэрлэлт 20.6 хувийг тус тус эзэлж байна.

Зураг 24. Үйлдвэрлэлт, 2015-2017 он, тэрбум төгрөг



Зураг 25. Борлуулалт, 2015-2017 он, тэрбум төгрөг



Хүснэгт 18. Аж үйлдвэрийн нийт бүтээгдэхүүний үйлдвэрлэлт, салбараар, өссөн дүн, оны үнээр

Салбар	Нийт бүтээгдэхүүн		
	2016 I-X	2017 I-X	$\frac{2017}{2016}$ %
	сая төгрөг		
<b>Бүгд</b>	<b>5 534 651.2</b>	<b>6 944 557.0</b>	<b>125.5</b>
<b>Уул уурхай, олборлолт</b>	<b>3 611 992.8</b>	<b>4 607 031.4</b>	<b>127.5</b>
Нүүрс олборлолт	311 047.8	794 391.3	2.6*
Газрын тос, шатдаг хий олборлолт	578 402.6	756 443.6	130.8
Төмрийн хүдэр олборлолт	2 664 797.8	2 985 127.8	112.0
Бусад ашигт малтмал олборлолт	57 744.6	71 068.7	123.1
<b>Боловсруулах үйлдвэрлэл</b>	<b>1 296 370.8</b>	<b>1 672 654.4</b>	<b>129.0</b>
Хүнсний бүтээгдэхүүн үйлдвэрлэл	725 919.2	821 630.1	113.2
Мах, загас, ногоо, тос боловсруулалт	60 647.3	80 745.9	133.1
Сүү, сүүн бүтээгдэхүүн үйлдвэрлэл	50 038.5	87 565.7	175.0
Үр тарианы гурил, малын тэжээл	109 069.6	123 867.3	113.6
Хүнсний бусад бүтээгдэхүүн	84 198.9	100 642.1	119.5
Ундаа үйлдвэрлэл	421 964.9	428 809.1	101.6
Тамхи үйлдвэрлэл	14 835.5	18 932.4	127.6
Нэхмэлийн үйлдвэрлэл	336 186.2	346 792.3	103.2
Хувцас үйлдвэрлэл, үслэг арьс боловсруулалт	8 044.0	12 714.1	158.1
Арьс шир боловсруулах үйлдвэр	7 614.5	16 326.2	2.1*
Мод модон эдлэл үйлдвэрлэл	6 511.2	9 827.6	150.9
Цаас, цаасан бүтээгдэхүүн үйлдвэрлэл	6 948.1	11 871.0	170.9
Хэвлэл болон дүү бичлэгийн үйл ажиллагаа	22 066.6	19 690.0	89.2
Химийн бүтээгдэхүүн үйлдвэрлэл	38 827.3	67 133.4	172.9
Резинэн болон хуванцар бүтээгдэхүүн	17 838.9	16 006.9	89.7
Төмөрлөг бүс эдлэлийн үйлдвэрлэл	29 957.7	37 438.2	125.0
Эмнэлгийн багаж хэрэгсэл үйлдвэрлэл	952.3	1 107.5	116.3
Тээврийн бусад хэрэгсэл үйлдвэрлэл	2 284.2	2 901.5	127.0
Мебель тавилга үйлдвэрлэл, бусад үйлдвэрлэл	78 385.1	290 283.2	3.7*
<b>Цахилгаан, дулаан, усан хангамж</b>	<b>626 287.6</b>	<b>664 871.2</b>	<b>106.2</b>
Цахилгаан, дулаан уур үйлдвэрлэлт	589 311.3	624 406.4	106.0
Ус ариутгал, усан хангамж	36 976.3	40 464.8	109.4

\*дахин



Хүснэгт 19. Аж үйлдвэрийн нийт бүтээгдэхүүний борлуулалт, салбараар, өссөн дүн, оны үнээр

Салбар	Аж үйлдвэрийн борлуулалт			
	2016 I-X	2017 I-X	$\frac{2017}{2016}$ %	Үүнээс: экспорт, %
	сая төгрөг			
<b>Бүгд</b>	<b>6 159 682.9</b>	<b>7 685 678.5</b>	<b>124.8</b>	<b>55.4</b>
<b>Уул уурхай, олборлолт</b>	4 183 058.1	4 598 266.4	109.9	68.5
Нүүрс олборлолт	314 531.1	529 688.3	168.4	80.4
Газрын тос, шатдаг хий олборлолт	563 381.0	746 618.7	132.5	100.0
Төмрийн хүдэр олборлолт	3 253 137.7	3 248 666.9	99.9	59.6
Бусад ашигт малтмал олборлолт	52 008.3	73 292.5	140.9	52.9
<b>Боловсруулах үйлдвэрлэл</b>	1 350 337.2	2 422 539.2	179.4	45.8
Хүнсний бүтээгдэхүүн үйлдвэрлэл	778 238.7	956 938.7	123.0	2.6
Мах, загас, ногоо, тос боловсруулалт	70 795.5	80 138.3	113.2	26.7
Сүү, сүүн бүтээгдэхүүн үйлдвэрлэл	55 301.3	91 628.4	165.7	
Үр тарианы гурил, малын тэжээл	115 275.9	149 580.6	129.8	1.1
Хүнсний бусад бүтээгдэхүүн	85 863.8	112 139.3	130.6	
Ундаа үйлдвэрлэл	451 002.2	523 452.1	116.1	0.3
Тамхи үйлдвэрлэл	61 028.4	66 668.9	109.2	6.9
Нэхмэлийн үйлдвэрлэлт	297 116.0	308 967.8	104.0	63.3
Хувцас үйлдвэрлэл, үслэг арьс боловсруулалт	9 817.4	12 939.4	131.8	
Арьс шир боловсруулах үйлдвэр	7 637.2	17 354.0	2.3*	61.9
Мод модон эдлэл үйлдвэрлэл	7 414.8	9 608.3	129.6	0.9
Цаас, цаасан бүтээгдэхүүн үйлдвэрлэл	6 978.8	12 039.6	172.5	
Хэвлэл болон дуу бичлэгийн үйл ажиллагаа	24 563.8	20 045.8	81.6	
Химийн бүтээгдэхүүн үйлдвэрлэл	43 098.5	74 174.2	172.1	
Резинэн болон хуванцар бүтээгдэхүүн	17 846.5	16 360.6	91.7	
Төмөрлөг бус эдлэлийн үйлдвэрлэл	33 002.9	39 985.8	121.2	
Эмнэлгийн багаж хэрэгсэл үйлдвэрлэл	922.1	1 342.2	145.6	
Тээврийн бусад хэрэгсэл үйлдвэрлэл	2 365.4	2 989.8	126.4	
Мебель тавилга үйлдвэрлэл, бусад үйлдвэрлэл	60 306.7	883 124.1	14.6*	98.9
<b>Цахилгаан, дулаан, усан хангамж</b>	626 287.6	664 872.9	106.2	
Цахилгаан, дулаан уур үйлдвэрлэлт	589 311.3	624 406.4	106.0	
Ус ариутгал, усан хангамж	36 976.3	40 466.5	109.4	

\* дахин



## ХОТЫН НИЙТИЙН АЖ АХУЙН ҮЙЛЧИЛГЭЭ

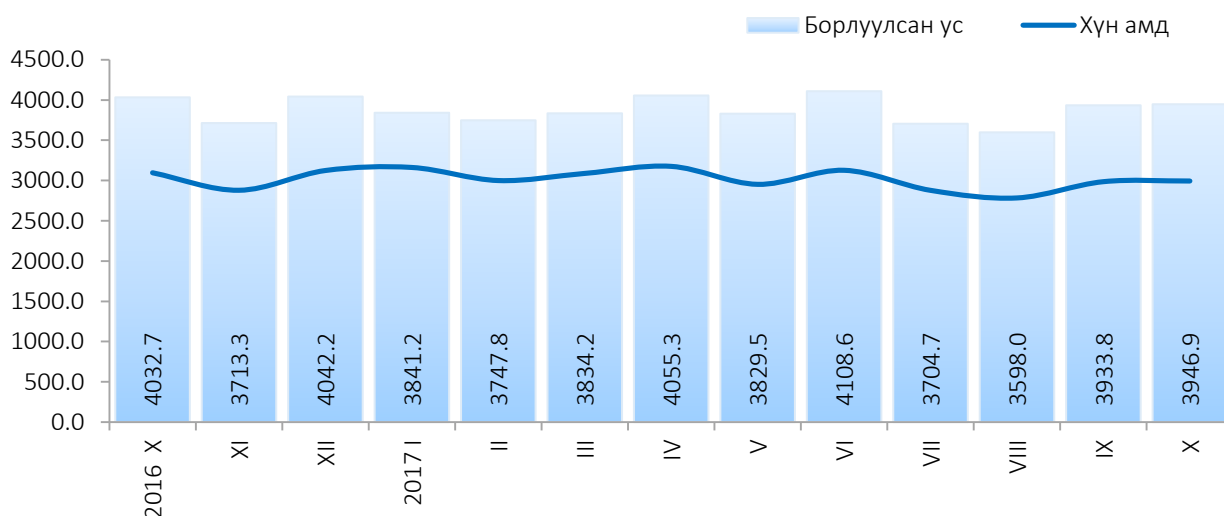
2017 оны эхний 10 сард нийслэлийн хүн амд 30.1 сая.м<sup>3</sup> (78.1%), аж ахуйн нэгж, байгууллагад 8.5 сая.м<sup>3</sup> (21.9%) цэвэр усыг борлуулжээ. Борлуулсан усны нийт хэмжээ өмнөх оны мөн үеэс 4.1 хувиар өссөн байна.

Хүн амд түгээсэн цэвэр усны 96.2 хувь буюу 29.0 сая.м<sup>3</sup> усыг төвлөрсөн шугамаар, 1135.9 мян.м<sup>3</sup> (3.77%) усыг ус түгээх байраар, 8.1 мян.м<sup>3</sup> (0.03%) усыг тээврээр түгээсэн байна. Цэвэрлэх байгууламжаар 50.8 сая.м<sup>3</sup> бохирыг цэвэрлэж, аж ахуйн нэгж, байгууллага, өрхийн 38.6 сая.м<sup>3</sup> бохир шингэнийг татан зайлуулсан байна.

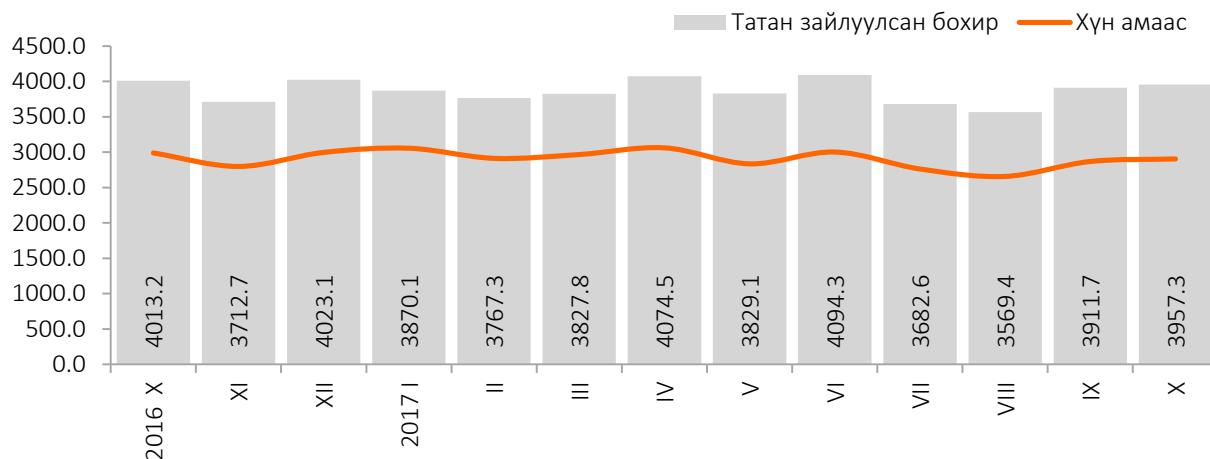
Хүснэгт 20. Ус суваг ашиглалтын үйлчилгээ

Үзүүлэлт	Хэмжих нэгж	2014	2015	2016	2017	$\frac{2017}{2016}$ %
Шахсан ус	мянган м <sup>3</sup>	44 806.7	43 592.5	43 663.3	43 665.2	100.0
Борлуулсан ус	мянган м <sup>3</sup>	37 636.7	37 281.2	37 082.6	38 600.0	104.1
Хүн амд	мянган м <sup>3</sup>	27 139.1	27 900.6	28 314.0	30 143.2	106.5
Аж ахуйн нэгж, байгууллагад	мянган м <sup>3</sup>	10 497.6	9 380.6	8 768.6	8 456.8	96.4
Татан зайлуулсан бохир	мянган м <sup>3</sup>	36 665.3	36 355.1	37 031.2	38 584.1	104.2
Хүн амаас	мянган м <sup>3</sup>	25 163.5	25 853.5	27 307.4	29 034.1	106.3
Аж ахуйн нэгж, байгууллагаас	мянган м <sup>3</sup>	11 501.8	10 501.6	9 723.8	9 550.0	98.2
Ус борлуулалтын орлого	сая төгрөг	16 162.7	21 852.8	21 498.6	23 385.0	108.8
Хүн амаас	сая төгрөг	8 967.4	12 808.7	12 836.4	13 710.9	106.8
Аж ахуйн нэгж, байгууллагаас	сая төгрөг	7 195.3	9 044.1	8 662.2	9 674.1	111.7
Сувагжуулалтын орлого	сая төгрөг	9 224.1	13 216.1	14 392.7	15 832.8	110.0
Хүн амаас	сая төгрөг	4 197.4	5 824.0	6 664.5	7 079.1	106.2
Аж ахуйн нэгж, байгууллагаас	сая төгрөг	5 026.7	7 392.1	7 728.2	8 753.7	113.3

Зураг 26. Борлуулсан ус, сараар, мян.м<sup>3</sup>



Зураг 27. Татан зайлуулсан бохир, сараар, мян.м<sup>3</sup>



### ГАЗАР ТАРИАЛАН

Ургац хураалтын мэдээгээр нийслэлийн хэмжээнд 204.2 га талбайгаас 1273.6 тонн төмс, 256.7 га талбайгаас 4030.6 тонн хүнсний ногоо хураан авч, 4108.4 тонн өвс хадлан, 722.1 тонн тэжээлийн ургамал бэлтгэсэн байна.

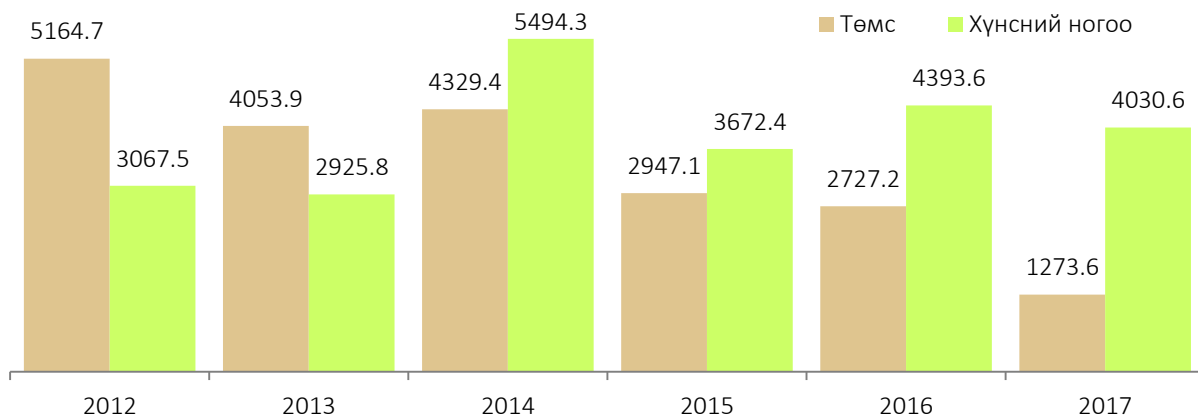
Хүснэгт 21. Ургац хураалт, тонн, эхний 10 сард

Дүүрэг	Төмс	Хүнсний ногоо	Үүнээс :		Өвс хадлан	Тэжээлийн ургамал
			Өргөст хэмх	Улаан лооль		
Нийслэлийн дүн	1 273.6	4 030.6	554.3	492.4	4 108.4	722.1
Багануур	151.1	95.0	7.4	1.8	1 374.2	92.0
Багахангай	8.2	5.5	0.5	0.2	362.0	-
Баянгол	9.0	258.7	133.7	116.5	-	-
Баянзүрх	52.6	73.5	13.7	11.2	474.0	-
Налайх	128.8	106.6	13.3	4.8	1 796.2	-
Сонгинохайрхан	677.3	1 208.6	214.6	270.0	-	630.1
Сүхбаатар	6.1	20.9	8.7	4.0	102.0	-
Хан-Уул	211.0	2 239.0	161.1	83.7	-	-
Чингэлтэй	29.5	22.8	1.3	0.2	-	-

Өмнөх оны мөн үетэй харьцуулахад төмс 1453.6 (53.3%) тонноор, хүнсний ногоо 363.0 (8.3%) тонноор, өвс хадлан 6687.1 (61.9%) тонноор тус тус буурсан байна.

Нийслэлийн хэмжээнд хураан авсан нийт ургацын 24.8 хувийг Сонгинохайрхан дүүрэг, 24.2 хувийг Хан-Уул дүүрэг, 20.1 хувийг Налайх дүүрэг, 16.9 хувийг Багануур дүүрэг, 14.0 хувийг бусад дүүргүүд тус тус эзэлж байна.

Зураг 28. Ургац хураалт, тонн, эхний 10 сард



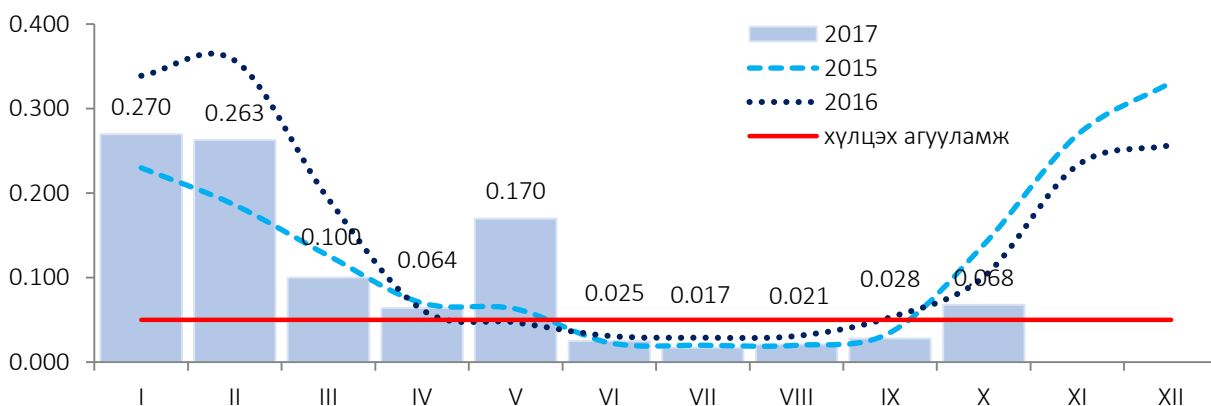
### АМЬДАРЧ БУЙ ОРЧИН

Нийслэлийн агаарын дундаж хэм 2017 оны 10-р сард дунджаар  $+0.7^{\circ}\text{C}$  байв. Энэ нь өмнөх оны мөн үеэс  $+2.4^{\circ}\text{C}$ -аар, олон жилийн дундажтай харьцуулбал  $+0.1^{\circ}\text{C}$ -аар тус тус дулаан байв. Энэ сарын хамгийн дулаан хэм  $+17.7^{\circ}\text{C}$ , хамгийн хүйтэн хэм  $-10.8^{\circ}\text{C}$ , хур тунадасны нийлбэр 16.1 миллиметр, салхины үнэмлэхүй их хурд 16 метр секунд хүрчээ.

Хүснэгт 22. Агаарын бохирдолт,  $\text{мг}/\text{м}^3$ , 10-р сард<sup>2</sup>

Бодисын нэр		Стандарт хэмжээ	Хэмжилтийн тоо	Хамгийн их хэмжээ	Стандарт хэмжээнээс давсан тохиолдлын тоо	Агаарт байсан дундаж хэмжээ
Хүхэрлэг хий	SO <sub>2</sub>	0.050	337	0.068	7	0.016
Азотын давхар исэл	NO <sub>2</sub>	0.050	300	0.450	64	0.040
Тоосжилт	PM <sub>10</sub>	0.100	280	0.308	164	0.123
	PM <sub>2.5</sub>	0.050	158	0.154	93	0.062
Нүүрстөрөгчийн дутуу исэл <sup>3</sup>	CO	10.000	770	5.363	-	1.022
Озон	O <sub>3</sub>	0.100	590	0.073	-	0.022

Зураг 29. Улаанбаатар<sup>4</sup> хотын агаар дахь хүхэрлэг хийн агууламж, 12 харуулын дундаж, сараар,  $\text{мг}/\text{м}^3$



<sup>2</sup> Эх үүсвэр: Цаг уур, орчны шинжилгээний газар

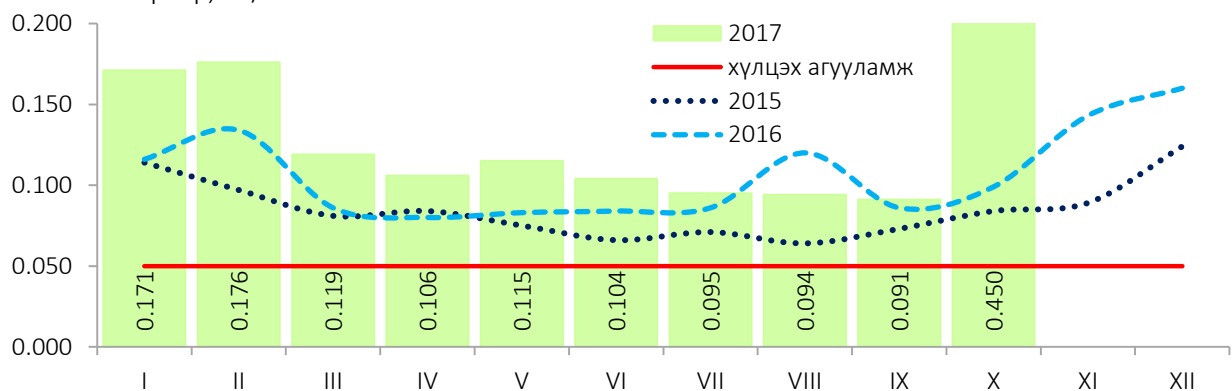
<sup>3</sup> 8 цагийн дундаж

<sup>4</sup> Багануур, Багахангай, Налайх дүүрэгт агаарын бохирдлыг хэмжих харуул цэг байхгүй.

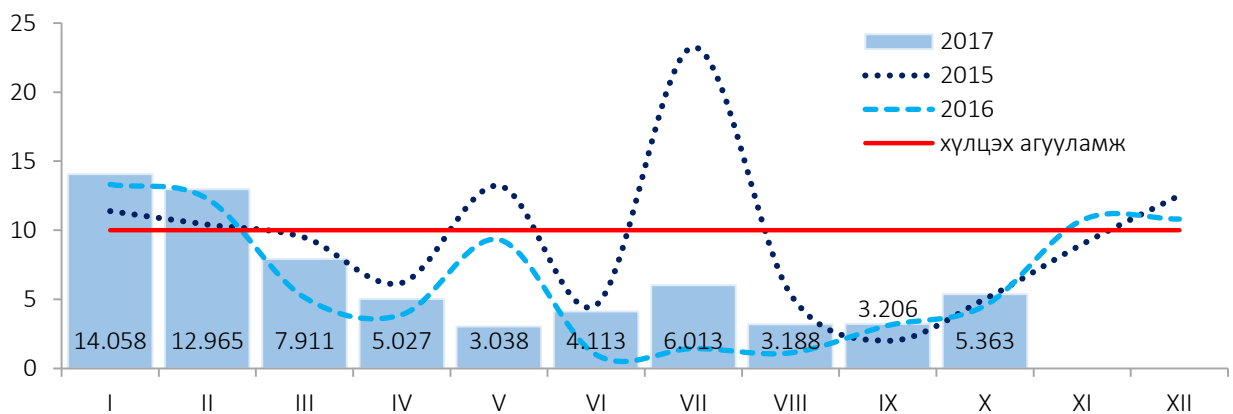
2017 оны 10-р сард азотын давхар ислийн хоногийн дундаж агууламж Баруун 4 зам орчимд 31 удаа, 13-р хороолол орчимд 28 удаа, 32-ын тойрог болон Толгойт орчимд тус бүр 2 удаа, Амгалан орчимд 1 удаа, хүхэрлэг хийн агууламж Телевиз орчимд 6 удаа, Мишээл экспо төвийн орчимд 1 удаа агаарын чанарын стандарт дахь хүлцэх хэм хэмжээнээс давжээ.

10 микроноос бага хэмжээтэй тоосны агууламж Хархорин зах орчимд 27 удаа, Толгойт орчимд 23 удаа, 13-р хороолол болон Амгалан орчимд тус бүр 20 удаа, Баруун 4 зам орчимд 19 удаа, Нисэх болон Телевиз орчимд тус бүр 18 удаа, 32-ын тойрог орчимд 11 удаа, Мишээл экспо төвийн орчимд 7 удаа, Ургах наран хороолол орчимд 1 удаа, 2.5 микроноос бага хэмжээтэй тоосны агууламж Толгойт орчимд 24 удаа, Нисэх орчимд 17 удаа, Телевиз орчимд 16 удаа, Баруун 4 зам орчимд 14 удаа, 13-р хороолол орчимд 13 удаа, Амгалан орчимд 9 удаа агаарын чанарын стандарт дахь хүлцэх хэм хэмжээнээс давсан байна.

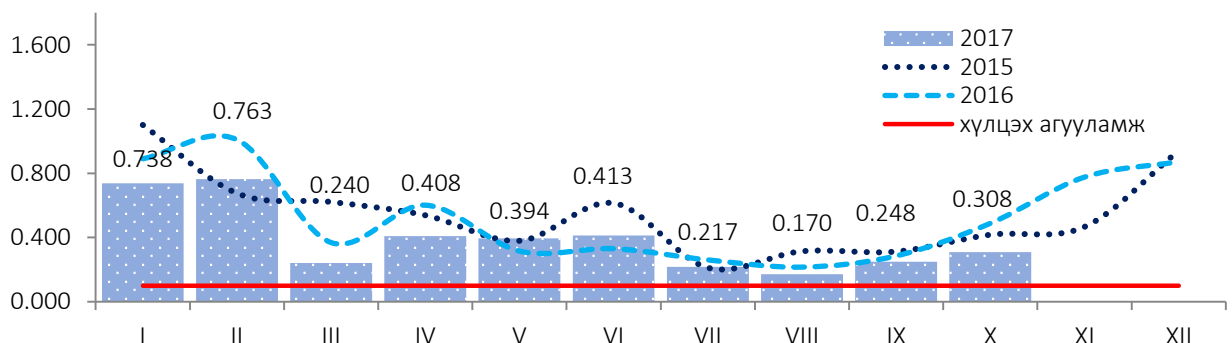
Зураг 30. Улаанбаатар<sup>4</sup> хотын агаар дахь азотын давхар ислийн агууламж, 12 харуулын дундаж, сараар, мг/м<sup>3</sup>



Зураг 31. Улаанбаатар<sup>4</sup> хотын агаар дахь нүүрстөрөгчийн дутуу исэл, 12 харуулын дундаж, сараар, мг/м<sup>3</sup>



Зураг 32. Улаанбаатар<sup>4</sup> хотын агаар дахь 10 микроноос бага хэмжээтэй тоосны агууламж, 12 харуулын дундаж, сараар, мг/м<sup>3</sup>



Хүснэгт 23. Улаанбаатар хотын агаар дахь бохирдуулагч бодисын хоногийн дундаж агууламж, мг/м<sup>3</sup>, 10-р сард

Агаарын бохирдлын үзүүлэлт		Мишээл- Экспо төв	Баруун дөрвөн зам	1-р хороолол	13-р хороолол	32-ын тойрог	Офицеруу- дын ордон	Хархорин зах	Ургах наран хороолол	Нисэх	Толгойт	Телевиз	Амгалан
Хүхэрлэг хий SO <sub>2</sub>	Дундаж	0.024	0.013	0.008	0.016	0.011	0.005	0.012	0.014	0.004	0.025	0.043	0.014
	Хамгийн их	0.053	0.036	0.019	0.036	0.032	0.017	0.027	0.026	0.009	0.047	0.068	0.033
	XXX*-с давсан хувь	4.0	-	-	-	-	-	-	-	-	-	40.0	-
	Хэмжилтийн тоо	25	31	31	31	31	31	31	30	26	27	15	28
Азотын давхар исэл NO <sub>2</sub>	Дундаж	-	0.101	0.029	0.078	0.037	0.024	0.035	0.033	0.012	0.033	0.032	0.028
	Хамгийн их	-	0.145	0.045	0.102	0.051	0.046	0.043	0.050	0.029	0.054	0.450	0.058
	XXX*-с давсан хувь	-	100.0	-	93.0	7.0	-	-	-	-	7.0	-	4.0
	Хэмжилтийн тоо	-	31	31	30	31	30	16	30	28	27	18	28
Нүүрс төрөгчийн дутуу исэл, CO**	Дундаж	-	1.397	-	1.299	1.085	-	0.801	0.435	0.599	1.51	1.185	0.889
	Хамгийн их	-	5.363	-	3.763	2.738	-	2.225	4.620	1.273	3.131	3.576	3.496
	XXX*-с давсан хувь	-	-	-	-	-	-	-	-	-	-	-	-
	Хэмжилтийн тоо	-	79	-	90	93	-	93	90	83	81	77	84
Тоос PM <sub>10</sub>	Дундаж	0.084	0.125	-	0.132	0.095	-	0.171	0.068	0.123	0.169	0.136	0.131
	Хамгийн их	0.140	0.280	-	0.256	0.249	-	0.308	0.122	0.254	0.308	0.300	0.292
	XXX*-с давсан хувь	39.0	61.0	-	67.0	36.0	-	87.0	3.0	64.0	82.0	72.0	71.0
	Хэмжилтийн тоо	18	31	-	30	31	-	31	30	28	28	25	28
Тоос PM <sub>2.5</sub>	Дундаж	-	0.052	-	0.045	-	-	-	-	0.057	0.093	0.076	0.047
	Хамгийн их	-	0.127	-	0.071	-	-	-	-	0.096	0.150	0.154	0.088
	XXX*-с давсан хувь	-	48.0	-	50.0	-	-	-	-	61.0	89.0	80.0	32.0
	Хэмжилтийн тоо	-	29	-	26	-	-	-	-	28	27	20	28
Озон O <sub>3</sub> **	Дундаж	0.021	-	-	0.010	0.013	-	-	0.034	0.017	0.028	0.024	0.032
	Хамгийн их	0.037	-	-	0.030	0.044	-	-	0.065	0.034	0.066	0.073	0.051
	XXX*-с давсан хувь	-	-	-	-	-	-	-	-	-	-	-	-
	Хэмжилтийн тоо	43	-	-	82	74	-	-	84	83	81	59	84

\*- Хүлцэх хэм хэмжээ,

\*\* - CO, O<sub>3</sub>-ийн хэмжилтийг 8 цагийн дунджаар тооцсон

**Туул голын усны бохирдол:**

Байгаль орчны хэмжил зүйн төв лабораторийн 2017 оны 10-р сарын 4,5-ны өдрүүдэд хийсэн хэмжилтээр Туул голын усны найрлага Туул-Налайх харуул цэгийн орчимд биохимийн хэрэгцээт хүчилтөрөгч 1.4 дахин, Туул-Сонгино доод харуул цэгийн орчимд нитридийн нэгдэл 8.2 дахин, амоны азот 7.3 дахин, эрдэс фосфор, биохимийн хэрэгцээт хүчилтөрөгч тус бүр 2.3 дахин хүлцэх хэм хэмжээнээс давж, Туул голын ус бохирдолтой хэвээр байна.

Хүснэгт 24. Нийслэлийн гадаргын усны найрлага, мг/м<sup>3</sup>, 10-р сард<sup>5</sup>

Үзүүлэлт	Стандарт хэмжээ	“Туул-Налайх” харуул цэг		“Туул-Сонгино доод” харуул цэг		
		Хэмжээ	Бодисын хэтрэлт	Хэмжээ	Бодисын хэтрэлт	
Хүчилтөрөгч	O <sub>2</sub>	≥6	11.04	Хэвийн	7.84	Хэвийн
Биохимийн хэрэгцээт хүчилтөрөгч	BХХ <sub>5</sub>	≤ 3	4.3	1.4 дахин	6.8	2.3 дахин
Нитридийн нэгдэл	NO <sub>2</sub>	≤ 0.02	0.002	Хэвийн	0.164	8.2 дахин
Амоны азот	NH <sub>4</sub>	≤0.5	0.04	Хэвийн	3.65	7.3 дахин
Эрдэс фосфор	P	≤0.1	-	-	0.229	2.3 дахин

**Байгаль орчны зөрчил:**

Нийслэлийн хэмжээнд 2017 оны эхний 10 сард байгаль орчныг хамгаалах хууль, тогтоомжийг зөрчсөн 251 зөрчлийг илрүүлжээ. Илрүүлсэн нийт зөрчлийн 38.2 хувийг газрын хэвлий, ашигт малтмал, уул уурхайн зөрчил, 35.8 хувийг газрын зөрчил, 8.0 хувийг геодези зураг зүй, кадастрын зөрчил, 7.6 хувийг байгаль орчинд нөлөөлөх байдлын үнэлгээ, 4.8 хувийг агаар, химийн хорт бодисын зөрчил, 2.0 хувийг ойн зөрчил, 1.2 хувийг ургамал, хөрсний бохирдлын зөрчил, 2.4 хувийг бусад зөрчил тус тус эзэлж байна. Илрүүлсэн нийт зөрчилд 61.3 сая төгрөгийн торгууль ногдуулж, газрын хэвлий, ашигт малтмал, уул уурхайн зөрчлөөс 0.9 сая төгрөгийн нөхөн төлбөр төлөгджээ.

Хүснэгт 25. Байгаль орчны зөрчил, төрлөөр, эхний 10 сард

Илрүүлсэн зөрчил, төрлөөр	2016			2017		
	Үзлэг шалгалт	Илрүүлсэн зөрчил	Торгууль (сая.төг)	Үзлэг шалгалт	Илрүүлсэн зөрчил	Торгууль (сая.төг)
Бүгд	146	166	57.0	375	251	61.3
Ой	15	10	3.8	8	5	2.2
Ан, амьтан	12	8	1.9	4	3	3.7
Газрын	11	37	25.3	197	90	43.6
Ус	7	-	1.1	1	-	-
Ургамал, хөрсний бохирдол	11	14	3.1	3	3	0.2
Агаар, химийн хорт бодис	11	21	5.0	11	12	1.0
Газрын хэвлий, ашигт малтмал, уул уурхай	18	17	5.5	96	96	6.0
Геодези зураг зүй, кадастр	12	27	1.4	9	20	3.4
Байгаль орчинд нөлөөлөх байдлын үнэлгээ	6	-	-	35	19	1.0
Бусад	43	32	9.9	11	3	0.2

<sup>5</sup> Эх үүсвэр: Байгаль орчны хэмжил зүйн төв лаборатори



## ГЭМТ ХЭРЭГ

2017 оны эхний 10 сард 17734 гэмт хэрэг бүртгэгдсэн нь өмнөх оны мөн үеэс 2477 (16.2%) хэргээр өсчээ. Гэмт хэргийн илрүүлэлт 27.6 хувьтай байгаа нь өмнөх оны мөн үеэс 33.4 пунктээр доогуур байна. Гэмт хэргийн улмаас 4891 хүн гэмтэж осолдон, 459 хүн нас барж, төр ард иргэдэд 151.9<sup>б</sup> тэрбум төгрөгийн хохирол учруулсны 56.1 тэрбум (36.9%) төгрөгийн хохирлыг нөхөн төлүүлжээ.

Зураг 33. Бүртгэгдсэн гэмт хэрэг, сараар



Бүртгэгдсэн гэмт хэргийн 39.0 хувийг хулгайн, 24.0 хувийг хүний эрх, эрх чөлөөний эсрэг, 11.6 хувийг залилан, 4.3 хувийг дээрмийн, 3.7 хувийг тээврийн хэрэгслийн хөдөлгөөний аюулгүй байдал, ашиглалтын журмын эсрэг, 3.3 хувийг танхайн хэрэг тус тус эзэлж байна.

Хүснэгт 26. Бүртгэгдсэн нийт гэмт хэрэг, төрлөөр, эхний 10 сард

Төрөл	Гэмт хэргийн тоо			Өсөлт, бүүралт, 2016-2017	
	2015 I-X	2016 I-X	2017 I-X	Тоо	Хувь
Хүний амь	90	67	81	14	20.9
Хүчин	111	121	168	47	38.8
Дээрэм	384	318	763	445	139.9
Хулгай	4 880	5 245	6 918	1 673	31.9
Булаалт	158	133	52	- 81	- 60.9
Залилан	1 469	1 635	2 049	414	25.3
Хүний эрх, эрх чөлөөний эсрэг	3 930	4 141	4 253	112	2.7
Хөдөлгөөний аюулгүй байдал	934	799	650	- 149	- 18.6
ашиглалтын журам зөрчих					
Бусдыг амиа хорлоход хүргэх	105	115	381	266	231.3
Ашиглах	145	171	164	- 7	- 4.1
Танхайрах	1 049	1 029	578	- 451	- 43.8
Бусад	1 750	1 483	1 677	194	13.1
Бүгд	15 005	15 257	17 734	2 477	16.2

<sup>б</sup> Монгол Улсын Эрүүгийн хууль, Эрүүгийн байцаан шийтгэх тухай хууль шинэчлэгдэн батлагдаж, 2017 оны 07-р сарын 01-ний өдрөөс хэрэгжиж эхэлсэнтэй холбоотойгоор дээрх хуулиудын өмнө мөрдөж байсан зарим заалт хүчингүй болсон тул өмнөх сараас хохирлын хэмжээ буурсан.



“Нийслэлийн эдийн засаг, нийгмийн байдал” статистикийн 2017 оны X сарын танилцуулга

2017 оны эхний 10 сард 29910 хүн эрүүлжигдсэн нь өмнөх оны мөн үеэс 11293 (27.4%) хүнээр буурсан байна.

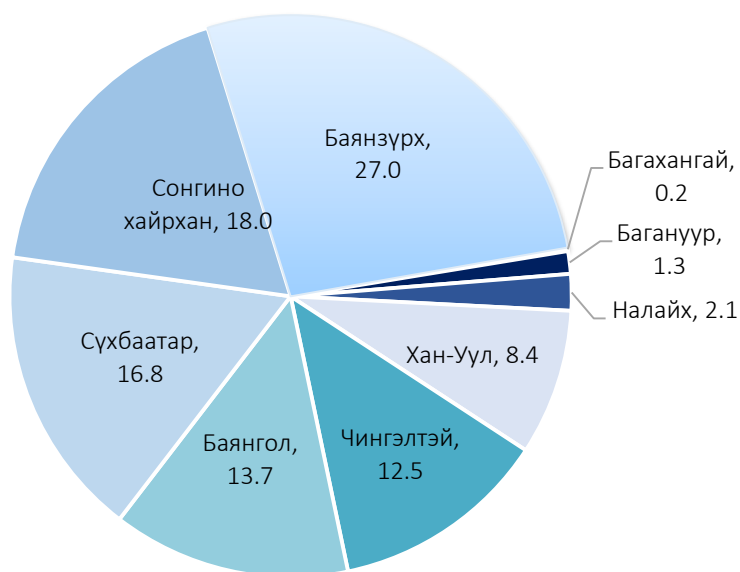
Хүснэгт 27. Бүртгэгдсэн нийт гэмт хэрэг, дүүргээр, эхний 10 сард

Дүүрэг	Бүртгэгдсэн нийт гэмт хэрэг			Өсөлт, бууралт 2016-2017	
	2015 I-X	2016 I-X	2017 I-X	Тоо	Хувь
Нийслэлийн дүн	15 005	15 257	17 734	2 477	16.3
Багануур	270	251	220	- 31	- 12.3
Багахангай	21	20	32	12	60.0
Баянгол	2 392	2 704	2 434	- 270	- 10.0
Баянзүрх	3 622	3 519	4 793	1 274	36.2
Налайх	370	417	377	- 40	- 9.6
Сонгинохайрхан	2 685	2 440	3 196	756	31.0
Сүхбаатар	2 562	2 497	2 980	483	19.3
Чингэлтэй	1 919	2 028	2 215	187	9.2
Хан-Уул	1 164	1 381	1 487	106	7.7

Хүснэгт 28. Гэмт хэрэг бүртгэгдэх үед сэжигтнээр тооцвол зохих этгээд нь тогтоогдоогүй хэргийн тоо, дүүргээр, эхний 10 сард

Дүүрэг	Сэжигтэн тодорхойгүй хэргийн тоо	Үүнээс:	Гэмт хэргийн илрүүлэлтийн хувь
		Сэжигтнийг илрүүлж ял сонгосон	
Нийслэлийн дүн	14 151	3 912	27.6
Багануур	142	54	38.0
Багахангай	20	5	25.0
Баянгол	1 614	588	36.4
Баянзүрх	3 958	891	22.5
Налайх	246	62	25.2
Сонгинохайрхан	2 715	679	25.0
Сүхбаатар	2 580	683	26.5
Чингэлтэй	1 794	611	34.1
Хан-Уул	1 082	339	31.3

Зураг 34. Бүртгэгдсэн нийт гэмт хэрэг, дүүргээр, эхний 10 сард



2017 оны эхний 10 сард бүртгэгдсэн нийт гэмт хэргийн 10439 (58.9%) нь хөнгөн хэрэг, 3675 (20.7%) нь хүнд хэрэг, 3447 (19.4%) нь хүндэвтэр хэрэг, 173 (1.0%) нь онц хүнд хэрэг эзэлж байна.

Гэмт хэрэг илрүүлэлтийн хувь хамгийн өндөр (38.0%) нь Багануур дүүрэгт байгаа бол, хамгийн бага (22.5%) нь Баянзүрх дүүрэгт байна.

Гэмт хэрэгт холбогдсон сэжигтэн, яллагдагчийн тоо 7638 болж, өмнөх оны мөн үеэс 4645 хүнээр (37.8%) буурсан байна.

Нийт хэрэгт холбогдсон сэжигтэн, яллагдагчийн 1303 (17.1%) нь согтуугаар үйлдсэн, 975 (12.8%) нь гэмт хэргийг бүлэглэн үйлдсэн, 481 (6.3%) нь урьд ямар нэг ял шийтгэл хүлээж байсан хүмүүс үйлджээ. Сэжигтэн, яллагдагчийн 410 (5.4%) нь хүүхэд, 1328 (17.4%) нь эмэгтэйчүүд байна.

Хүснэгт 29. Бүртгэгсэн хулгайн гэмт хэрэг, дүүргээр, эхний 10 сард

Дүүрэг	Нийт хулгайн гэмт хэргийн тоо			Үүнээс:		
				Хувийн өмчийн хулгайн гэмт хэргийн тоо		
	2015 I-X	2016 I-X	2017 I-X	2015 I-X	2016 I-X	2017 I-X
Нийслэлийн дүн	4 880	5 245	6 918	4 177	4 569	6 014
Багануур	63	63	64	49	51	53
Багахангай	2	3	5	1	2	2
Баянгол	535	735	600	436	603	459
Баянзүрх	1 294	1 294	2 119	1 119	1 101	1 819
Налайх	82	130	128	70	121	115
Сонгинохайрхан	1 058	838	1 397	967	763	1 277
Сүхбаатар	968	990	1 146	753	821	973
Чингэлтэй	590	790	943	510	742	844
Хан-Уул	288	402	516	272	365	472



## ХОТЫН АЮУЛГҮЙ БАЙДАЛ

Нийслэл хотын нутаг дэвсгэрт 2017 оны эхний 10 сард 244 гамшиг бүртгэгдсэн нь өмнөх оны мөн үеэс 40.0 хувиар буурсан байна. Нийт гамшигт хүчтэй шороон шуурга 1, аадар бороо, үер 3, мал амьтны халдварт галзуу өвчин 4, үхрийн хорт салст хатуурал 1, хүний үйл ажиллагаатай холбоотой 235 осол бүртгэгдсэн байна.

Хүний үйл ажиллагаатай холбоотой осолд химийн бодисын 13 осол, усны 19 осол, барилгын 3 осол, бусад төрлийн 200 осол бүртгэгджээ. Гамшгийн улмаас 40 хүн амь насаа алдаж, 215 хүнийг аварч, гамшгийн үршгийг арилгах ажилд нийт 94.2 сая төгрөг зарцуулжээ.

Нийслэл хотод 2017 оны эхний 10 сард ахуйн 2087 гал түймэр гарч өмнөх оны мөн үеэс 0.8 хувиар буурсан байна. Гал түймрийн улмаас 18 хүн (үүнээс, хүүхэд 5) амь насаа алдаж, 22 хүн (үүнээс, хүүхэд 9) түлэгдэж гэмтсэн байна.

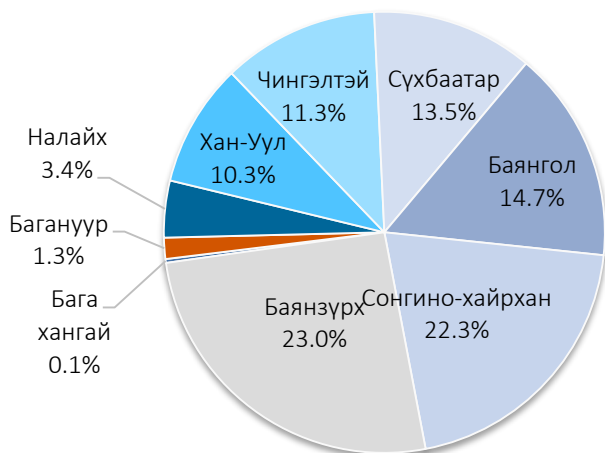
Хүснэгт 30. Гал түймрийн тоо, дүүргээр, жил бүрийн эхний 10 сард

Дүүрэг	2012	2013	2014	2015	2016	2017	$\frac{2017}{2016}$ %
Нийслэлийн дүн	2031	2343	2317	2852	2103	2087	99.2
Багануур	22	27	29	42	39	28	71.8
Багахангай	4	2	6	9	7	3	42.9
Баянгол	286	381	350	382	354	306	86.4
Баянзүрх	476	517	556	684	516	481	93.2
Налайх	85	84	94	70	81	71	87.7
Сонгинохайрхан	371	470	443	622	453	465	102.6
Сүхбаатар	325	321	349	402	239	282	118.0
Хан-Уул	176	211	225	279	186	215	115.6
Чингэлтэй	286	330	265	362	228	236	103.5

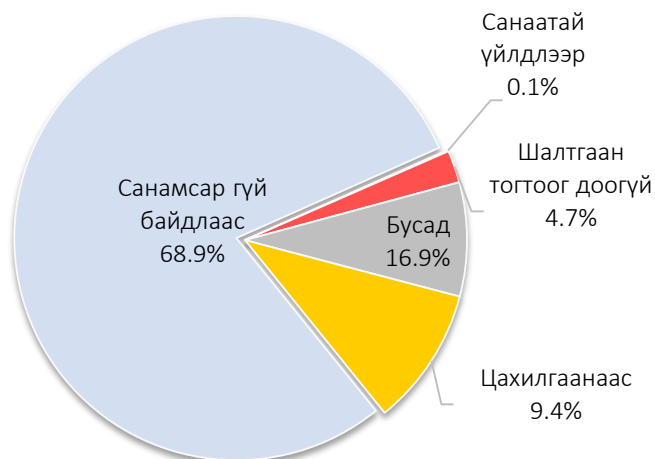
Гал түймрийн аюулаас 667 хүн, 821 байшин барилга, 2.5 тэрбум төгрөгийн эд хөрөнгийг аварсан байна. Гал түймрийг гарсан шалтгаанаар нь ангилбал, цахилгаанаас 196, санамсаргүй байдлаас 1437, санаатай үйлдлээр 1, шалтгаан тогтоогдоогүй 99, бусад шалтгаанаар 354 гал түймэр гарчээ.

Гал түймэрт 667 гэр, орон сууц, 261 барилга байгууламж, тоног төхөөрөмж, 108 машин техник, малын 187 хашаа, саравч, бусад төрлийн 864 объект өртсөн байна. Гал түймэрт иргэний хувийн өмчийн 1207, төрийн өмчийн 615, хувийн аж ахуйн нэгж, байгууллагын өмчийн 265 объект өртөж, нийт 4.9 тэрбум төгрөгийн хохирол учирсан байна.

Зураг 35. Гал түймэр, байршлаар



Зураг 36. Гал түймэр, шалтгаанаар



Нийслэлийн Онцгой байдлын газраас 2017 оны эхний 10 сард 207 барилгын зураг төсөл, мөн ашиглалтад хүлээн авч буй 211 барилгад хяналт тавьж ажиллажээ. Түүнчлэн 5539 айл өрх, 8284 объектод үзлэг шалгалт хийж, 41869 галын зөрчил илрүүлж, 71 байгууллагын үйл ажиллагааг нь зогсоож, байгууллага, албан тушаалтан, иргэнд 2220 заавал биелүүлэх албан шаардлага, 2969 мэдэгдэл хүргүүлж, 75.7 сая төгрөгийн торгууль ногдуулсан байна.

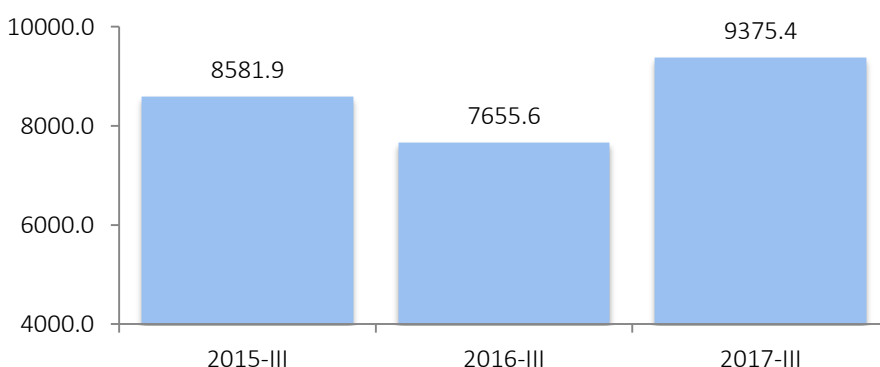


### ДОТООД ХУДАЛДАА

Жилд дунджаар 50.0 сая төгрөгөөс дээш борлуулалтын орлоготой аж ахуйн нэгж байгууллагууд худалдааны салбарын 10.0 гаруй хувийг эзэлж байгаа хэдий ч салбарын нийт борлуулалтын орлогын 90.0 гаруй хувь нь эдгээр нэгжид ногдож байна.

2017 оны эхний 9 сард бөөний болон жижиглэн худалдааны салбарын нийт борлуулалт улсын хэмжээд 10194.7 тэрбум төгрөгт хүрснээс 9375.4 тэрбум төгрөгийн (91.2%) борлуулалтыг нийслэл хот дангаараа гүйцэтгэсэн байна.

Зураг 37. Дотоод худалдааны борлуулалт, 2015-2017 он, тэрбум төгрөг



Нийслэл Улаанбаатар хотод 2017 оны эхний 9 сард 9375.4 тэрбум төгрөгийн борлуулалт хийгдсэн нь өмнөх оны мөн үетэй харьцуулахад 1719.8 тэрбум төгрөгөөр (22.5%) өссөн байна.