



СТАТИСТИКИЙН ХЭЛТЭС











ХАН-УУЛ ДҮҮРГИЙН НИЙГЭМ, ЭДИЙН ЗАСГИЙН БАЙДАЛ

Статистикийн танилцуулга

2017/10



АГУУЛГА

	Хуудасны дугаар
 ДҮҮРГИЙН НИЙГЭМ, ЭДИЙН ЗАСГИЙН ҮНДСЭН ҮЗҮҮЛЭЛТ, 2015-2017 ОН	4
 ХЭРЭГЛЭЭНИЙ ҮНЭ	5
 ДҮҮРГИЙН ТӨСӨВ	8
 АЖ ҮЙЛДВЭР	11
 ДОТООД ХУДАЛДАА	13
 НИЙГМИЙН ХАЛАМЖИЙН ҮЙЛЧИЛГЭЭ	13
 НИЙГМИЙН ДААТГАЛЫН ҮЙЛЧИЛГЭЭ	14
 ХҮН АМЫН АЖИЛ ЭРХЛЭЛТ	16
 ЭРҮҮЛ МЭНДИЙН ҮЙЛЧИЛГЭЭ	17
 ГЭМТ ХЭРЭГ	19
ЗАХИРГААНЫ МЭДЭЭЛЭЛ	20

ДҮҮРГИЙН НИЙГЭМ, ЭДИЙН ЗАСГИЙН ҮНДСЭН ҮЗҮҮЛЭЛТ

Жил бүрийн эхний 10 сарын байдлаар

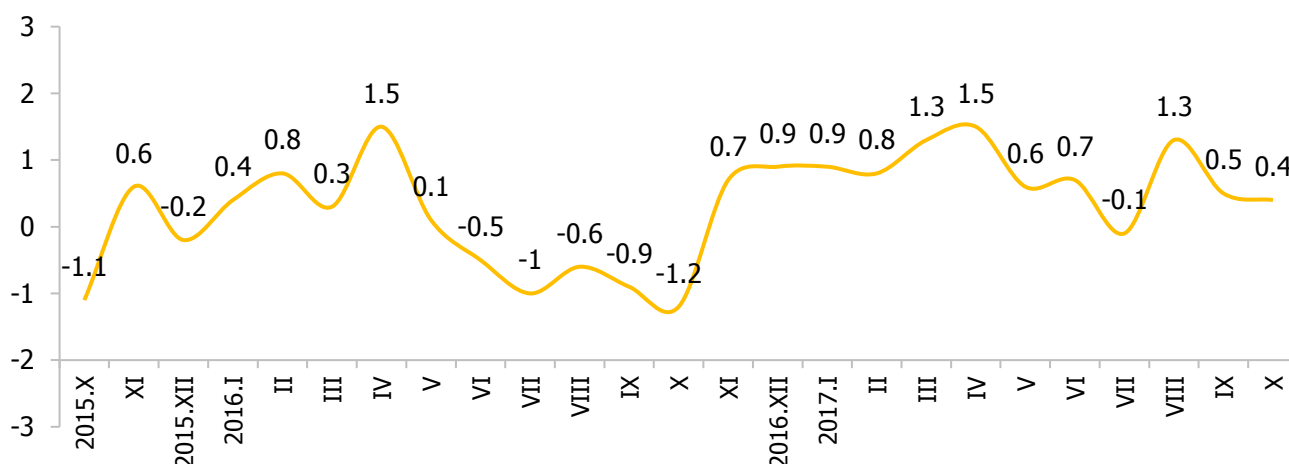
Үзүүлэлт	Хэмжих нэгж	2015 он	2016 он	2017 он
Суурин хүн ам, сарын эцэст	хүн	141571	154194	162528
Шинээр төрсөн хүүхэд	тоо	3707	3832	3627
Бүртгэлтэй ажилгүй иргэд, сарын эцэст	хүн	1305	1567	575
Үүнээс: эмэгтэй	хүн	681	834	348
Халдварт өвчнөөр өвчилсөн хүн	тоо	2887	3028	2035
Бүртгэгдсэн гэмт хэрэг	тоо	1164	1381	1487
Улаанбаатар хотын хэрэглээний үнийн индексийн сарын өөрчлөлт	хувь	-1.1	-1.2	0.4
Валютын зах зээлийн ханш, сарын эцэст	1US\$ =₮	1992.7	2374.2	2456.2
Дүүргийн төсвийн орлого	сая.төг	38113.1	43091.5	45819.0
Дүүргийн төсвийн зарлага	сая.төг	32801.9	37713.8	38852.6



ХЭРЭГЛЭЭНИЙ ҮНЭ

2017 оны 10-р сарын хэрэглээний үнийн индекс 2016 оны мөн үетэй харьцуулахад 8.2 хувиар, 2016 оны эцэстэй харьцуулахад 7.0 хувиар, өмнөх сартай харьцуулахад 0.4 хувиар тус тус өссөн байна.

Зураг 1. Хэрэглээний үнийн индекс, 2015-2017 он



Хэрэглээний үнийн индекс 2017 оны 10-р сард өмнөх оны эцэстэй харьцуулахад 7.0 хувиар өсөхөд хүнсний бараа, ундаа, усны бүлгийн үнэ 9.2 хувь, согтууруулах ундаа, тамхины бүлгийн үнэ 3.1 хувь, хувцас, бөс бараа, гутлын бүлгийн үнэ 4.2 хувь, орон сууц, ус, цахилгаан, түлшний бүлгийн үнэ 10.1 хувь, гэр ахуйн тавилга, гэр ахуйн барааны бүлгийн үнэ 3.3 хувь, эм тариа, эмнэлгийн үйлчилгээ 6.3 хувь, тээврийн үйлчилгээ 10.4 хувь, холбооны хэрэгсэл, шуудангийн үйлчилгээ 0.3 хувь, амралт, чөлөөт цаг, соёлын бараа, үйлчилгээ 3.3 хувь, боловсролын үйлчилгээ 7.5 хувь, зочид буудал, нийтийн хоол, дотуур байрны үйлчилгээ 1.8 хувь, бусад бараа, үйлчилгээний үнэ, тариф 6.1 хувиар тус тус өссөн нь нөлөөлжээ.

Хүснэгт 1. Хэрэглээний үнийн индекс, барааны бүлгээр

Бараа, үйлчилгээний бүлгийн нэр	<u>2016-X</u> 2015-X	<u>2017-X</u> 2016-X	<u>2017-X</u> 2016-XII	<u>2017-X</u> 2017-IX
Ерөнхий индекс	99.2	108.2	107.0	100.4
Хүнсний бараа, ундаа, ус	97.2	111.0	109.2	98.4
Согтууруулах ундаа, тамхи	103.2	103.2	103.1	101.0
Хувцас, бөс бараа, гутал	98.8	105.9	104.2	101.3
Орон сууц, ус, цахилгаан, түлш	97.6	113.4	110.1	102.7
Гэр ахуйн тавилга, гэр ахуйн бараа	101.1	104.1	103.3	101.6
Эм тариа, эмнэлгийн үйлчилгээ	107.5	108.0	106.3	101.9
Тээвэр	98.4	110.5	110.4	100.3
Холбооны хэрэгсэл, шуудангийн үйлчилгээ	100.6	100.3	100.3	99.8
Амралт, чөлөөт цаг, соёлын бараа, үйлчилгээ	98.5	103.2	103.3	101.0
Боловсролын үйлчилгээ	102.6	107.5	107.5	100.0
Зочид буудал, нийтийн хоол, дотуур байр	100.9	102.4	101.8	100.5
Бусад бараа, үйлчилгээ	100.9	108.2	106.1	101.5

2017 оны 10-р сард үнийн ажиглалт хийхээр хэрэглээний сагсанд сонгогдсон 344 нэрийн бараа, үйлчилгээний 32.3 хувийнх нь үнэ өсч, 15.7 хувийнх нь үнэ буурч, 52.0 хувийн бараа үйлчилгээний үнэ өмнөх сартай харьцуулахад тогтвортой байлаа.

Хүснэгт 2. Улаанбаатар хотын хэрэглээний үнийн сарын индекс

Бараа, үйлчилгээний бүлэг	Үнийн өөрчлөлт %	Дэд бүлэг, зарим барааны үнийн өөрчлөлт
Хүнсний бараа, ундаа, ус	-1.6	Энэ бүлгийн бууралтад мах, махан бүтээгдэхүүн 4.0 хувиар, хүнсний ногоо 11.6 хувиар буурсан нь нөлөөлжээ.
Согтууруулах ундаа, тамхи	1.0	Энэ бүлгийн өсөлтөд дарс 0.2 хувиар, шар айраг 0.9 хувиар өссөн нь нөлөөлсөн байна.
Хувцас, бөс бараа, гутал	1.3	Хувцас, бөс бараа, гутлын бүлгийн өсөлтөд бүх төрлийн хувцас 1.0 хувиар, хувцас засвар, цэвэрлэгээ, түрээс 6.2 хувиар, бүх төрлийн гутал 1.4 хувиар өссөн нь нөлөөлсөн байна.
Орон сууц, ус, цахилгаан, түлш	2.7	Энэ бүлгийн өсөлтөд хатуу түлш 7.6 хувиар, орон сууцны үрсгал засварын бараа, материал 2.5 хувиар өссөн нь нөлөөлжээ.
Гэр ахуйн тавилга, гэр ахуйн бараа	1.6	Гэр ахуйн тавилга, гэр ахуйн барааны бүлгийн өсөлтөд гэрийн тавилга, хэрэгсэл 1.3 хувиар, гэр ахуйн шилэн эдлэл, сав суулга 3.6 хувиар тус тус өссөн нь нөлөөлсөн байна.
Эм тариа, эмнэлгийн үйлчилгээ	1.9	Эм тариа, эмнэлгийн үйлчилгээний бүлгийн өсөлт нь эм, тариа 3.0 хувиар, амбулаторын үйлчилгээ 2.3 хувиар тус тус өссөнтэй холбоотой байна.
Тээвэр	0.3	Тээврийн үйлчилгээний бүлгийн өсөлт нь автомашин, мотоцикл 0.5 хувиар, төмөр замын зорчигч тээврийн үйлчилгээ 13.9 хувиар өссөнөөс шалтгаалсан байна.
Холбооны хэрэгсэл, шуудангийн үйлчилгээ	-0.2	Энэ бүлгийн бууралтад телефон аппарат, факсын хэрэгсэл 4.2 хувиар буурсан нь нөлөөлжээ.
Амралт, чөлөөт цаг, соёлын бараа, үйлчилгээ	1.0	Энэ бүлгийн өсөлтөд фото зураг, кино зургийн хэрэгсэл, дуран 8.3 хувиар өссөн нь нөлөөлөв.
Зочид буудал, нийтийн хоол, дотуур байр	0.5	Энэ бүлгийн өсөлтөд ресторан, кафе, бусад зоогийн газрын үйлчилгээ 1.6 хувиар өссөн нь нөлөөлжээ.
Бусад бараа, үйлчилгээ	1.5	Бусад бараа, үйлчилгээний өсөлт нь гоо сайхны хэрэгцээнд зориулсан бусад эд зүйлс 0.8 хувиар, үсчин болон гоо сайхны үйлчилгээ 3.9 хувиар өссөнөөс шалтгаалжээ.

Эх үүсвэр: “Нийслэлийн нийгэм, эдийн засгийн байдал” статистикийн 2017 оны 10-р сарын танилцуулга

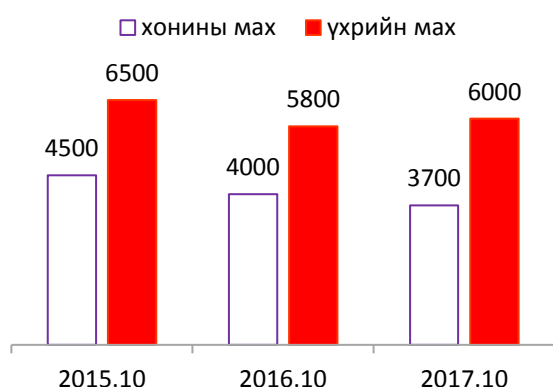
2017 оны 10-р сарын 27-ны өдрийн үнийн ажиглалтаар Хан-Уул дүүргийн хүнсний зах, дэлгүүрүүдээр худалдаалагдаж байгаа хүнсний өргөн хэрэглээний 16 нэр төрлийн бүтээгдэхүүний дундаж үнийг өнгөрсөн оны мөн үетэй харьцуулахад хонины мах 300 төгрөг, сонгино 400 төгрөг, фүжи алим 1000 төгрөгөөр тус тус буурч, үхрийн мах 200 төгрөг, “Алтан тариа” ХК-ийн дээд зэргийн гурил 140 төгрөг, “Алтан тариа” ХК-ийн 1-р зэргийн гурил 50 төгрөг, “Алтан тариа” ХК-ийн 2-р зэргийн гурил 70 төгрөг, элсэн чихэр 701 төгрөг, төмс 300 төгрөг, байцаа 300 төгрөг, лууван 100 төгрөг, манжин 800 төгрөг, цагаан будаа 500 төгрөг, задгай сүү 100 төгрөг, “Сүү” ХК-ны цөцгийтэй тараг 250 төгрөгөөр тус тус өссөн байна. Харин “Талх чихэр” ХК-ны Атар талхны үнэ тогтвортой байлаа.

Хүснэгт 3. Хүнсний өргөн хэрэглээний барааны дундаж үнэ*, жил бүрийн 10-р сарын байдлаар

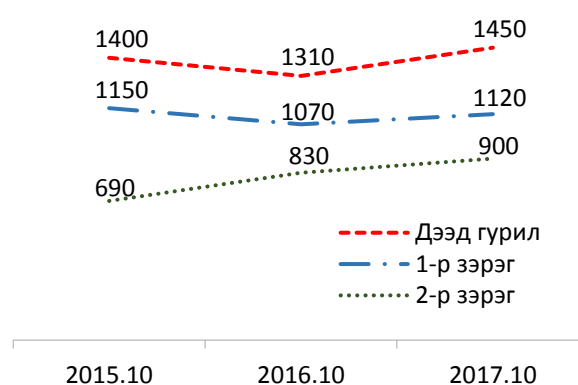
Бүтээгдэхүүний нэр	Хэмжих нэгж	2016.10	2017.10	$\frac{2017}{2016}$ %
Талх “Атар”, “Талх чихэр” ХК	Ширхэг	1160	1160	100.0
Хонины мах, ястай	Кг	4000	3700	92.5
Үхрийн мах, ястай	Кг	5800	6000	103.4
Гурил , дээд зэрэг, “Алтан тариа” ХК,	Кг	1310	1450	110.7
Гурил ,1-р зэрэг, “Алтан тариа” ХК,	Кг	1070	1120	104.7
Гурил ,2-р зэрэг, “Алтан тариа” ХК,	Кг	830	900	108.4
Элсэн чихэр	Кг	1999	2700	135.1
Төмс, монгол	Кг	600	900	150.1
Байцаа, монгол	Кг	1200	1500	125.0
Лууван, монгол	Кг	1200	1300	108.3
Манжин, монгол	Кг	1200	2000	166.7
Сонгино, хятад	Кг	1600	1200	75.0
Цагаан будаа	Кг	2300	2800	121.7
Алим, фүжи	Кг	4500	3500	77.8
Сүү, задгай	литр	1400	1500	107.1
Тараг, цөцгийтэй, “Сүү” ХК	литр	2280	2530	111.0

*- Худалдаа үйлчилгээний “Мөнхсүврага” төв

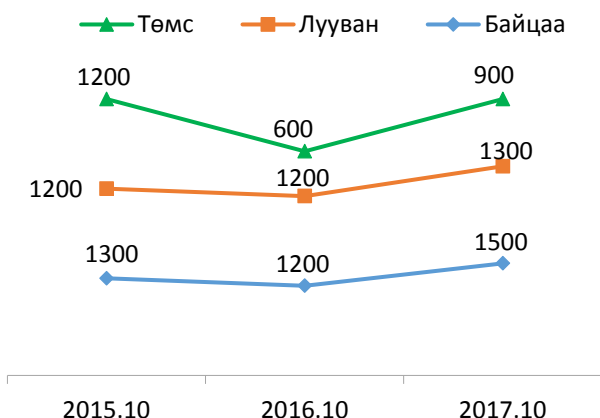
Зураг 2. Нэг кг махны дундаж үнэ, төгрөг



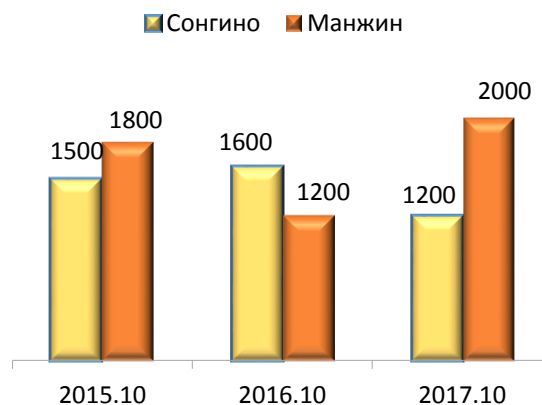
Зураг 3. Нэг кг гурилын дундаж үнэ, төгрөг



Зураг 4. Нэг кг төмс, лууван, байцааны дундаж үнэ, төгрөг



Зураг 5. Нэг кг манжин, сонгины дундаж үнэ, төгрөг



Хүснэгт 4. Нэг литр шатахууны үнэ, 2017.10.27-ны байдлаар, төгрөг

ШТС	2016.10.26					2017.10.27				
	Аи 95	Аи 80	Аи 92	Дизель түлш	Газ	Аи 95	Аи 80	Аи 92	Дизель түлш	Газ
Жаст Ойл	1730	1470	1530	1640		1820		1630	1720	
Петровис	1730	1450	1530	1640		1820	1480	1630	1720	
Магнай трейд	1730	1470	1500	1640		1820	1480	1630	1720	
Сод монгол	1700		1530	1640		1820		1630	1720	
Шунхлай	1730	1450	1530	1640				1630	1720	
Юнигаз					900					1050
Дундаж үнэ	1730	1460	1530	1640	900	1820	1480	1630	1720	1050

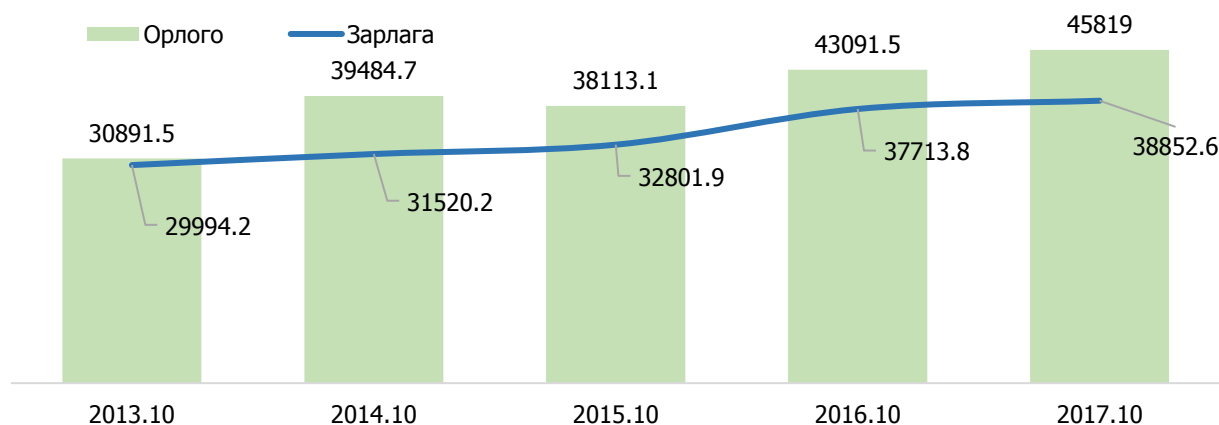
Эх үүсвэр: “Нийслэлийн нийгэм, эдийн засгийн байдал” статистикийн 2017 оны 10-р сарын танилцуулга



ДҮҮРГИЙН ТӨСӨВ

2017 оны эхний 10 сард дүүргийн орон нутгийн төсвийн орлого 45.8 тэрбум төгрөг болж, төлөвлөснөөс 210.4 сая төгрөгөөр буюу 0.5 хувиар тасарсан байна.

Зураг 6. Төсвийн орлого, зарлага, 2013-2017 он, сая төг



Төсвийн нийт орлогын 31.9 хувийг татварын орлого (орлогын албан татвар, хөрөнгийн албан татвар, бусад татвар, төлбөр, хураамж), 5.9 хувийг татварын бус орлого (нийтлэг татварын бус орлого), 62.2 хувийг улсын төсөв болон орон нутгийн төсөв хоорондын шилжүүлэг эзэлж байна.

Хүснэгт 5. Дүүргийн төсвийн орлого, 2017 оны эхний 10 сард сая.төг

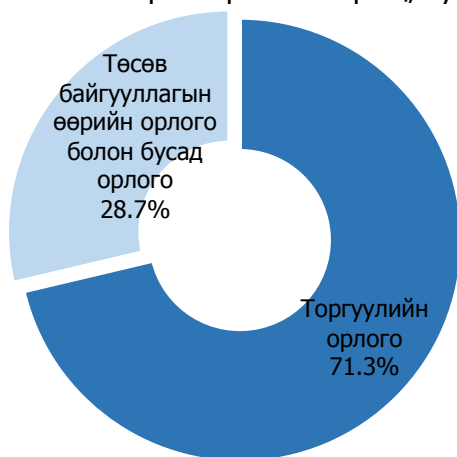
Төсвийн орлого			Үүнээс:									
Бүгд	ТБ %	Зөрүү сая. төг	Татварын орлого			Татварын бус орлого			Улсын төсөв орон нутгийн төсөв хоорондын шилжүүлгийн орлого			
			Бүгд	ТБ %	Зөрүү сая.төг	Бүгд	ТБ %	Зөрүү сая.төг	Бүгд	ТБ %	Зөрүү сая.төг	
Дүн	45819.0	99.5	-210.4	14609.4	94.8	-800.9	2704.2	127.1	577.4	28505.4	100.0	13.1

Татварын орлогын хэмжээ 14.6 тэрбум төгрөг болж, төлөвлөснөөс 800.9 сая төгрөгөөр буюу 5.2 хувиар тасарсан байна. Харин татварын бус орлого 2.7 тэрбум төгрөг болж, төлөвлөснөөс 577.4 сая төгрөгөөр буюу 27.1 хувиар давж биелэсэн байна.

Бусад татвар, төлбөр, хураамж төлөвлөснөөс 2.1 тэрбум төгрөгөөр тасарсан бол хөрөнгийн албан татвар төлөвлөснөөс 1.2 сая төгрөгөөр, орлогын албан татвар төлөвлөснөөс 1.3 тэрбум төгрөгөөр, тус тус илүү бүрджээ.

Татварын бус орлогын 71.3 хувийг торгуулийн орлого, 28.7 хувийг төсөвт байгууллагын өөрийн орлого болон бусад орлого, татварын орлогын 59.3 хувийг орлогын албан татвар, 40.7 хувийг хөрөнгийн албан татвар, бусад татвар, төлбөр, хураамж тус тус эзэлж байна.

Зураг 7. Татварын орлогын бүтэц, хувиар



Зураг 8. Татварын бус орлогын бүтэц, хувиар



2017 оны эхний 10 сард орон нутгийн төсвөөс төсөвт байгууллагуудын төлөвлөсөн үйл ажиллагааны зардлын 91.9 хувийг буюу 38.9 тэрбум төгрөгийн зардлыг санхүүжүүлжээ.

Өөрөөр хэлбэл, төсөвт байгууллагууд үйл ажиллагааны нийт зардлын 8.1 хувийг буюу 3.4 тэрбум төгрөгийг төлөвлөсөн хугацаандаа зарцуулаагүй байна.

Хүснэгт 6. Дүүргийн төсвийн орлого, 2017 оны эхний 10 сард сая.төг

Үзүүлэлт	Төлөвлөгөө	Гүйцэтгэл	ТБ, %	Зөрүү
Орон нутгийн орлого	46029.4	45819.0	99.5	-210.4
1.Татварын орлогын дүн	15410.3	14609.3	94.8	-800.9
1.1 Орлогын албан татвар	7384.6	8658.7	117.3	1274.1
Хувь хүний орлогын албан татвар	7384.6	8658.7	117.3	1274.1
1.2 Хөрөнгийн албан татвар	29.8	31.0	104.2	1.2
1.3 Бусад татвар,төлбөр, хураамж	7995.9	5919.7	74.0	-2076.2
Улсын тэмдэгтийн хураамж	6567.9	4155.4	63.3	2412.5
Ашигт малтмал ашигласны төлбөр	78.0	54.1	69.3	-23.9
Хог хаягдлын үйлчилгээний хураамж	1350.0	1710.1	126.7	360.1
2.Татварын бус орлогын дүн	2126.8	2704.3	127.1	577.4
Төсөвт байгууллагын өөрийн орлого	790.2	658.1	80.8	-151.8
Торгуулийн орлого	1927.7	1927.7	151.8	658.1
Бусад орлого	67.0	138.2	206.3	71.2
3. Улсын төсөв орон нутгийн төсөв хоорондын шилжүүлэг	28492.3	28505.4	100.0	13.1
Тусгай зориулалтын шилжүүлгийн орлого	28267.5	28280.5	100.0	13.1
Орон нутгийн хөгжлийн нэгдсэн сангаас шилжүүлсэн орлого	224.9	224.9	100.0	0.0

Төсвийн нийт зарлагын 45.2 хувийг цалин хөлс, нэмэгдэл урамшуулал, 4.9 хувийг ажил олгогчоос нийгмийн даатгалд төлөх шимтгэл, 5.8 хувийг татаас болон урсгал шилжүүлэг, 44.1 хувийг бараа, ажил үйлчилгээний бусад зардал тус тус эзэлж байна.

Хүснэгт 7. Дүүргийн төсвийн орлого, зарлага, 2017 оны эхний 10 сард сая.төг

	Орлого	Зарлага				Орлого, зарлагын зөрүү
		Төлөвлөгөө	Гүйцэтгэл	Хувь	Зөрүү	
Нийт дүн	45819.0	42258.3	38852.6	91.9	3405.7	6966.4

Дүүргийн төсвөөс болон тусгай зориулалтын шилжүүлгээр санхүүждэг байгууллагууд тухайн сарын эхэнд 175.9 сая төгрөгийн өглөгтэй байсан бөгөөд 71.7 сая төгрөгийн өглөг шинээр үүсч, 46.9 сая төгрөгийн өглөгийг барагдуулж, сарын эцэст нийт 200.7 сая төгрөгийн өглөгтэй болсон байна.

Хүснэгт 8. Өглөг, 2017 оны эхний 10 сард, сая.төг

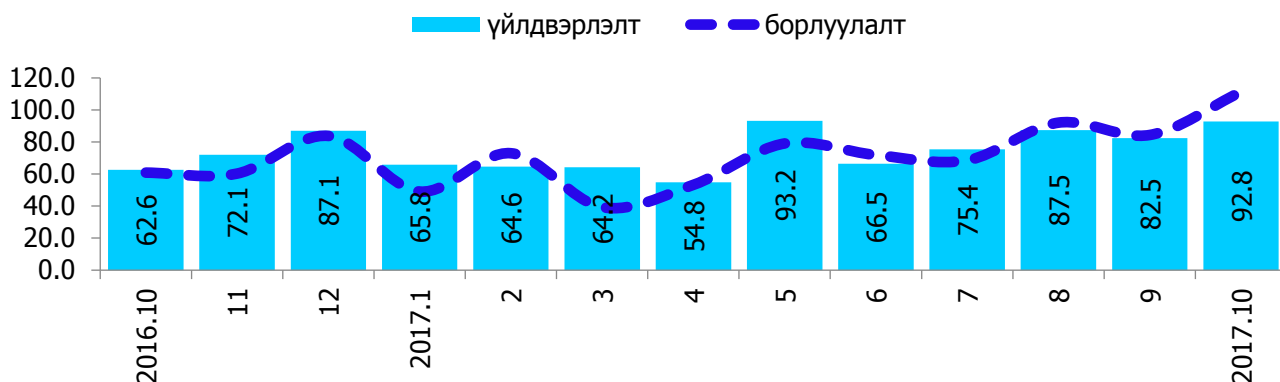
	10-р сарын эхний үлдэгдэл	Шинээр үүссэн өглөг	Тухайн сард төлөгдсөн	10-р сарын эцсийн үлдэгдэл
Нийт дүн	175.9	71.7	46.9	200.7



АЖ ҮЙЛДВЭР

Дүүргийн аж үйлдвэрийн газрууд 2017 оны эхний 10 сард 747.3 тэрбум төгрөгийн бүтээгдэхүүн үйлдвэрлэж, 722.1 тэрбум төгрөгийн борлуулалт хийсэн нь өнгөрсөн оны мөн үетэй харьцуулахад үйлдвэрлэлт 14.0 хувиар, 25.9 хувиар тус тус өссөн байна.

Зураг 9. Аж үйлдвэрийн үйлдвэрлэлт, борлуулалт, 2016-2017 оны сар бүрээр, тэрбум төгрөг



Хүснэгт 9. Аж үйлдвэрийн нийт бүтээгдэхүүний үйлдвэрлэлт, салбараар, өссөн дүнгээр

/оны үнээр, сая төгрөг/

Салбараар	Нийт бүтээгдэхүүн		
	2016 он I-X сар	2017 он I-X сар	2017 2016 %
Уул уурхай олборлох үйлдвэр	18097.2	18000.2	99.5
Төмрийн хүдэр олборлолт	17474.0	17109.0	97.9
Бусад ашигт малтмал олборлолт	623.2	891.2	143.0
Боловсруулах үйлдвэр	554477.8	643260.2	116.0
Хүнсний бүтээгдэхүүн үйлдвэрлэл	289134.7	275480.2	95.3
Мах, загас, ногоо, тос боловсруулалт	3272.8	2844.9	86.9
Сүү, сүүн бүтээгдэхүүн үйлдвэрлэл	1973.6	13288.5	6.7*
Хүнсний бусад бүтээгдэхүүн	21325.1	27544.6	129.2
Ундаа үйлдвэрлэл	262563.2	231802.2	88.3
Нэхмэлийн үйлдвэрлэлт	202439.6	259649.6	128.3
Хувцас үйлдвэрлэл, үслэг арьс боловсруулалт	1911.6	3078.6	161.0
Арьс шир боловсруулах үйлдвэр	6727.9	13557.6	201.5
Мод, модон эдлэл	2477.3	5853.9	2.4*
Цаас, цаасан бүтээгдэхүүн үйлдвэрлэл	3763.2	7453.8	198.1
Хэвлэл болон дуу бичлэгийн үйл ажиллагаа	5122.8	5920.3	115.6
Химийн бүтээгдэхүүн үйлдвэрлэл	31130.4	54845.8	176.2
Резинэн болон хуванцар бүтээгдэхүүн	7236.7	7282.1	100.6
Төмөрлөг бус эрдэс бодисоор хийсэн эдлэл	3319.5	8159.5	2.4*
Машин тоног төхөөрөмжөөс бусад төмөр эдлэл	83.3	227.4	2.7*
Бичиг хэргийн болон тооцоолох техник үйлдвэрлэл	13.8	392.5	28.0*
Эмнэлгийн багаж хэрэгсэл үйлдвэрлэл	885.2	1042.7	117.8
Мебель тавилга үйлдвэрлэл	231.8	316.2	136.4
Цахилгаан, хий, дулаан үйлдвэрлэлт	82682.2	86011.3	104.0
ДҮН	655257.2	747271.7	114.0

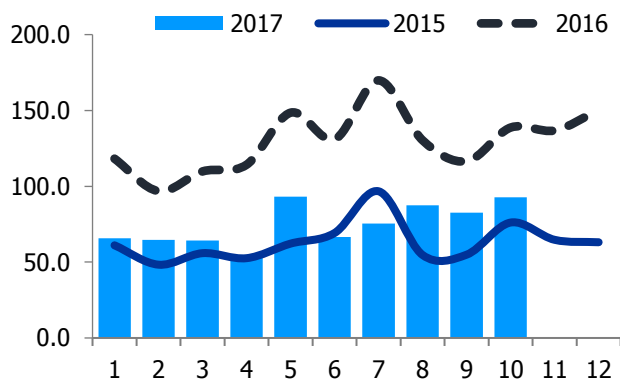
*-дахин

Хүснэгт 10. Аж үйлдвэрийн нийт бүтээгдэхүүний борлуулалт, салбараар, өссөн дүнгээр /оны үнээр, сая төгрөг/

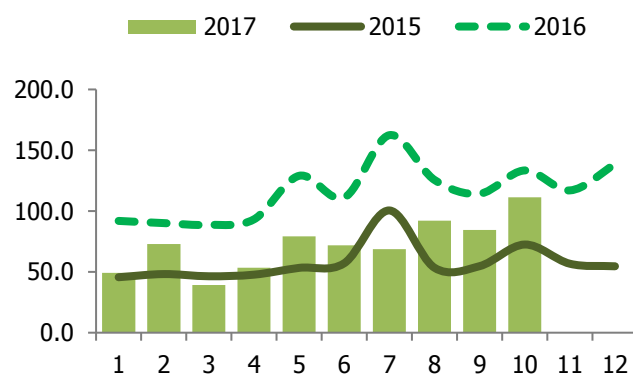
Салбараар	Аж үйлдвэрийн борлуулалт			
	2016 он I-X сар	2017 он I-X сар	$\frac{2017}{2016}$ %	үүнээс: экспорт, %
Уул уурхай олборлох үйлдвэр	18097.2	18000.2	99.5	0.1
Төмрийн хүдэр олборлолт	17474.0	17109.0	97.9	-
Бусад ашигт малтмал олборлолт	623.2	891.2	143.0	100.0
Боловсруулах үйлдвэр	472794.7	618107.5	130.7	23.0
Хүнсний бүтээгдэхүүн үйлдвэрлэл	238023.5	280571.8	117.9	0.6
Мах, загас, ногоо, тос боловсруулалт	4663.1	3481.8	74.7	22.7
Сүү, сүүн бүтээгдэхүүн үйлдвэрлэл	2324.7	14346.1	6.2*	
Хүнсний бусад бүтээгдэхүүн	20748.2	26794.8	129.1	
Ундаа үйлдвэрлэл	210287.5	235949.1	112.2	0.4
Нэхмэлийн үйлдвэрлэлт	165539.3	226036.1	136.5	57.4
Хувцас үйлдвэрлэл, үслэг арьс боловсруулалт	1778.6	3069.3	1.7*	
Арьс шир боловсруулах үйлдвэр	6807.9	13594.3	1.9*	79.0
Мод, модон эдлэл	2477.3	5853.9	2.4*	
Цаас, цаасан бүтээгдэхүүн үйлдвэрлэл	3759.8	7453.8	1.9*	
Хэвлэл болон дуу бичлэгийн үйл ажиллагаа	7623.4	6206.6	81.4*	
Химийн бүтээгдэхүүн үйлдвэрлэл	34922.5	57680.8	1.6*	
Резинэн болон хуванцар бүтээгдэхүүн	7236.7	7481.0	103.4*	
Төмөрлөг бус эрдэс бодисоор хийсэн эдлэл	3402.7	7946.4	2.3*	
Машин тоног төхөөрөмжөөс бусад төмөр эдлэл	81.9	227.4	2.8*	
Бичиг хэргийн болон тооцоолох техник үйлдвэрлэл	54.2	392.5	7.2*	
Эмнэлгийн багаж хэрэгсэл үйлдвэрлэл	855.1	1277.4	149.4	
Мебель тавилга үйлдвэрлэл	231.8	316.2	136.4	
Цахилгаан, хий, дулаан үйлдвэрлэлт	82682.2	86011.3	104.0	
ДҮН	573574.1	722119.0	125.9	19.8

*-дахин

Зураг 10. Үйлдвэрлэлт, 2015-2017 он, тэрбум төг



Зураг 11. Борлуулалт, 2015-2017 он, тэрбум төг



Аж үйлдвэрийн нийт борлуулалтын 579.1 тэрбум төгрөгийг дотоодод, 143.0 тэрбум төгрөгийг гадаадад борлуулсан байна. Нийт борлуулсан бүтээгдэхүүний 19.8 хувийг экспортод гаргасан бөгөөд нийт экспортын 90.7 хувийг ноос, ноолуур, нэхмэлийн үйлдвэрлэлт, 7.5 хувийг арьс ширний үйлдвэрлэлт, 0.6 хувийг ундаа үйлдвэрлэлт, 0.6 хувийг мах, махан бүтээгдэхүүн үйлдвэрлэлт, 0.6 хувийг бусад ашигт малтмал олборлолт тус тус эзэлж байна.

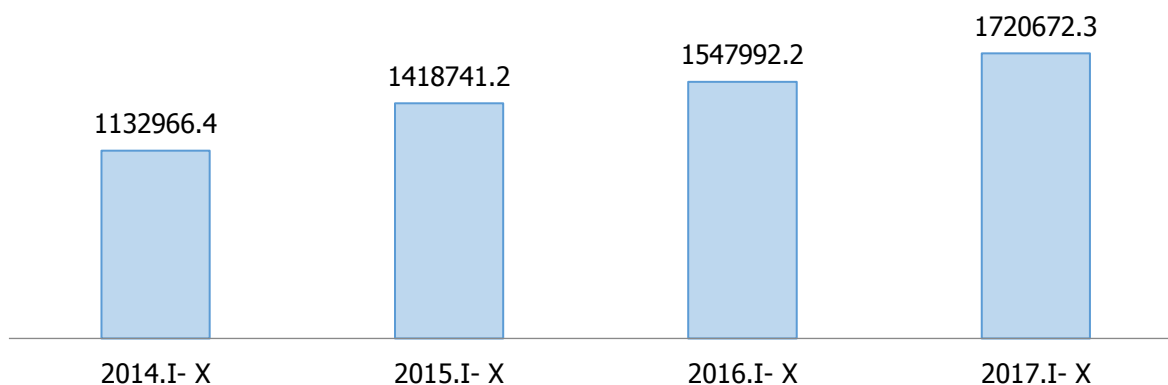


ДОТООД ХУДАЛДАА

Хан-Уул дүүргийн бөөний болон жижиглэн худалдааны байгууллагууд 2017 оны 3-р улиралд нийт 1720.6 тэрбум төгрөгийн борлуулалт хийсэн нь өмнөх оны мөн үеэс 11.1 хувиар буюу 172.7 тэрбум төгрөгөөр өссөн байна.

Худалдааны нийт орлогын 73.3 хувь буюу 1260.9 тэрбум төгрөгийг бөөний худалдааны, 26.7 хувь буюу 459.7 тэрбум төгрөгийг жижиглэн худалдааны орлого эзэлж байна.

Зураг 12. Худалдааны нийт борлуулалт, 2014-2017 оны 3-р улиралд, сая.төгрөг



НИЙГМИЙН ХАЛАМЖИЙН ҮЙЛЧИЛГЭЭ

2017 оны эхний 10 сарын байдлаар нийгмийн халамжийн сангийн нийт орлогын 14.5 хувийг жирэмсэн болон хөхүүл хүүхэдтэй эхчүүдийн мөнгөн тэтгэмжинд, 3.7 хувийг алдар цолтой ахмадуудад үзүүлсэн хөнгөлөлт, тусламжинд тус тус хуваарилсан байна.

Харин зарлагын 62.6 хувийг нийгмийн халамжийн санд буюу нийт 17139 хүнд, 7511 хүнд алдарт эхийн одонгийн тусламж, 286 хүнд алдар цолтой ахмадын хөнгөлөлт, тусламж, 7546 хүнд жирэмсэн болон хөхүүл хүүхэдтэй эхчүүдийн мөнгөн тэтгэмжийг тус тус зарцуулсан байна.

Хүснэгт 11. Нийгмийн халамжийн сангийн үзүүлэлт, оны эхний 10 сард, сая.төг

Үзүүлэлт	Дүн	Хүний тоо
Нийгмийн халамжийн сангийн орлого	12138.9	
1.Нийслэлийн төсвийн санхүүжилтийн орлого	9609.0	
а) Нийгмийн халамжийн сан	7544.3	
б) жирэмсэн болон нярай, хөхүүл хүүхэдтэй эхчүүдийн мөнгөн тэтгэмж	1759.3	
в) ОНОТХаламжийн үйлчилгээ	86.7	
г) хүнс тэжээл хөтөлбөр	218.6	
2. Улсын төсвийн санхүүжилтийн орлого	2518.4	
а) алдарт эхийн одонгийн тусламж	1005.0	
б) алдар цолтой ахмадуудад үзүүлсэн хөнгөлөлт, тусламж	451.0	
В) насны хишиг	1062.4	
3. Үйлчилгээний орлого	11.5	
а) хүүгийн орлого	9.3	
б) маягтын орлого	0.0	
в) бусад орлого	2.2	
Зарлагын нийт дүн	11929.2	39480
1. Нийгмийн халамжийн сан	7466.4	17139
2. Жирэмсэн болон хөхүүл хүүхэдтэй эхчүүдийн мөнгөн тэтгэмж	1731.5	7546
3. Алдарт эхийн одонгийн тусламж	988.2	7511
4. Алдар цолтой ахмадуудад үзүүлсэн хөнгөлөлт, тусламж	440.0	286
5. Хүнс тэжээл хөтөлбөр	220.9	393
6. ОНОТХ Үйлчилгээний зардал	27.1	70
7. Насны хишиг	1055.1	6535

НИЙГМИЙН ДААТГАЛЫН ҮЙЛЧИЛГЭЭ



2017 оны эхний 10 сард Хан-Уул дүүргийн нийгмийн даатгалын салбарын үйлчилгээнд 3073 байгууллагын нийт 133.8 мянга гаруй хүн хамрагдаж, шимтгэл төлсөн ба тэдгээрийн 63.9 мянга буюу 47.8 хувь нь ААНБ-ын, 10.9 мянга буюу 8.2 хувь нь төсвийн байгууллагын, 9.4 мянга буюу 7.0 хувь нь сайн дурын даатгуулагчид, 49.5 мянга буюу 37.0 хувь нь эрүүл мэндийн даатгалд хамрагдсан даатгуулагчид байна.

Хүснэгт 12.Нийгмийн даатгалын байгууллагаар үйлчлүүлсэн байгууллага болон даатгуулагчийн тоо

Үзүүлэлт	2016.10	2017.10	Өсөлт	
			тоо	хувь
Нийт байгууллагын тоо	2885	3073	188	106.5
Аж ахуйн нэгж байгууллагын тоо	2766	2951	185	106.7
Төсөвт байгууллагын тоо	119	122	3	102.5
Нийт даатгуулагчдын тоо	113446	133791	20345	117.9
ААНБ-ын даатгуулагчийн тоо	55679	63916	8237	114.8
Төсөвт байгууллагын даатгуулагчийн тоо	10179	10991	812	108.0
Сайн дурын даатгуулагчийн тоо	8623	9405	782	109.1
Эрүүл мэндийн даатгуулагчийн тоо	38965	49479	10514	127.0

2017 оны эхний 10 сард дүүргийн нийгмийн даатгалын сангийн нийт орлого 112.2 тэрбум төгрөг болж төлөвлөснөөс 19.8 тэрбум төгрөгөөр илүү бүрдсэн буюу 21.5 хувиар давж биелсэн байна. Орлогын төлөвлөгөөний биелэлтийн хувийг өмнөх оны мөн үетэй харьцуулахад 18.1 пунктээр өссөн үзүүлэлттэй байна.

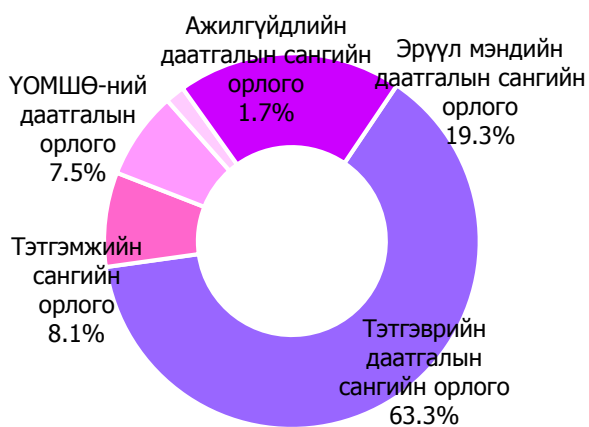
Хүснэгт 13. Нийгмийн даатгалын сангийн орлого, сан тус бүрээр, оны эхний 10 сард

Үзүүлэлт	Төлөвлөгөө		Гүйцэтгэл		Биелэлт %	
	2016.10	2017.10	2016.10	2017.10	2016	2017
Тэтгэврийн даатгалын сангийн орлого	56297.4	58808.3	57112.3	71080.3	101.4	120.9
Тэтгэмжийн сангийн орлого	6013.8	7291.5	6483.8	9124.4	107.8	125.1
ҮОМШӨ*-ний даатгалын орлого	6439.3	6072.2	7590.1	8455.7	117.9	139.3
Ажилгүйдлийн даатгалын сангийн орлого	1474.8	1615.3	1586.4	1873.3	107.6	116.0
Эрүүл мэндийн даатгалын сангийн орлого	16898.7	18600.0	17264.5	21676.0	102.2	116.5
Нийт	87124.0	92387.3	90037.1	112209.7	103.3	121.5

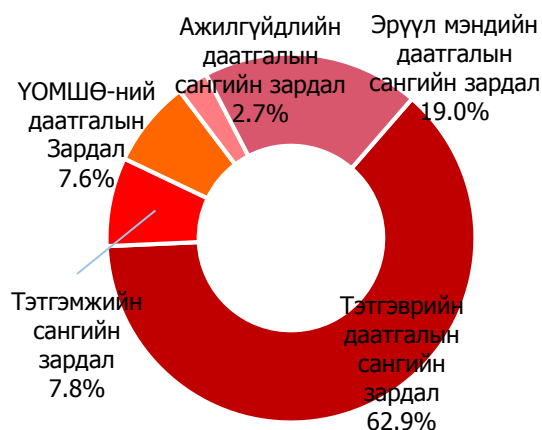
Тайлбар: ҮОМШӨ-Үйлдвэрлэлийн осол, мэргэжлээс шалтгаалсан өвчин

Даатгалын санд хуримтлуулсан нийт шимтгэлийн орлогын 63.3 хувийг тэтгэврийн даатгалын санд, 8.2 хувийг тэтгэмжийн даатгалын санд, 7.5 хувийг ҮОМШӨ-ний даатгалын санд, 1.7 хувийг ажилгүйдлийн даатгалын санд, 19.3 хувийг эрүүл мэндийн даатгалын сангийн орлого тус тус эзэлж байна.

Зураг13. Нийгмийн даатгалын сангийн орлогын бүтэц, хувиар



Зураг 14. Нийгмийн даатгалын сангийн зарлагын бүтэц, хувиар



Тэтгэврийн даатгалын сангаас өндөр насны тэтгэвэр авагч 13385 хүнд 47.4 тэрбум төгрөгийг, тахир дутуугийн тэтгэвэр авагч 2935 хүнд 6.9 тэрбум төгрөгийг, тэжээгчээ алдсаны тэтгэвэр авагч 811 хүнд 1.9 тэрбум төгрөгийг, цэргийн тэтгэвэр авагч 1043 хүнд 5.6 тэрбум төгрөгийг тус тус олгосон байна.

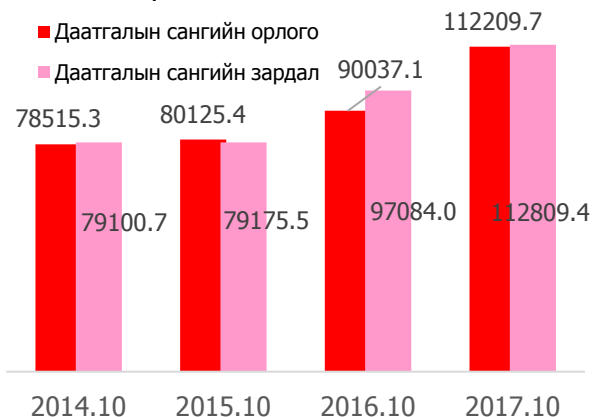
Тэтгэмжийн даатгалын сангаас хөдөлмөрийн чадвар түр алдсан 9932 хүнд 1375.3 сая төгрөгийг, жирэмсэн болон амаржсан 3492 хүнд 4.9 тэрбум төгрөгийг, 50 хүнд оршуулгын тэтгэмж 49.0 сая төгрөгийг тус тус олгожээ.

ҮОМШӨ-ний даатгалын сангаас тахир дутуугийн тэтгэвэр авагч 167 хүнд 737.0 сая төгрөгийг, тэжээгчээ алдсаны тэтгэвэр авагч 18 хүнд 56.2 сая төгрөгийг, тэтгэмж төлбөрт 82 хүнд 55.0 сая

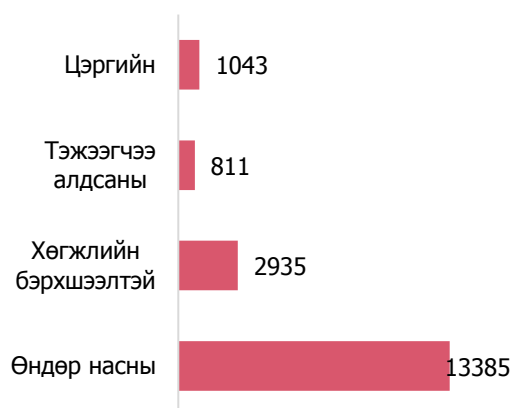
төгрөгийг, ҮОМШӨ-ний сувилалд 34 хүнд 4.1 сая төгрөгийн тус тус олгосон байна. Ажилгүйдлийн тэтгэмж авсан 1579 хүнд 3.1 тэрбум төгрөг зарцуулжээ.

Нийгмийн даатгалын сангийн нийт зардлын 62.9 хувийг тэтгэврийн, 7.8 хувийг тэтгэмжийн, 7.6 хувийг ҮОМШӨ-ний, 2.7 хувийг ажилгүйдлийн 19.0 хувийг эрүүл мэндийн даатгалын сангаас олгосон зардал эзэлж байна.

Зураг 15. Даатгалын сангийн орлого, зарлага сая.төг



Зураг 16. Нийгмийн даатгалын сангаас тэтгэвэр авагчдын тоо



ХҮН АМЫН АЖИЛ ЭРХЛЭЛТ

Бүртгэлтэй ажилгүйчүүдийн тоо 2017 оны 10-р сарын байдлаар 575 байгаа нь өнгөрсөн оны мөн үеийнхээс 992 хүнээр буурсан байна. Нийт ажилгүйчүүдийн 60.5 хувь нь эмэгтэйчүүд байна.

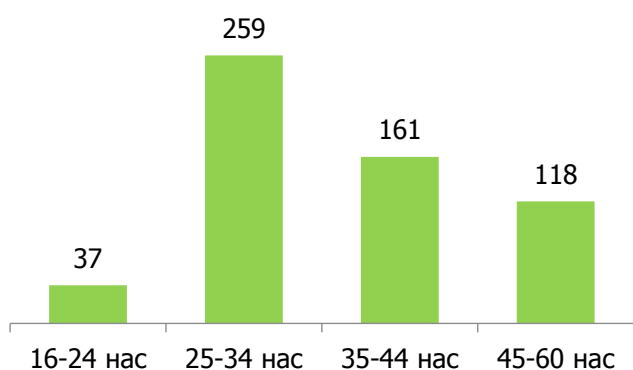
Энэ оны 10-р сард орон тооны цомхтголоор 41, байгууллага татан буугдсанаас 14, өөр газраас шилжиж ирсэн 21, сургууль төгссөн 28, цэргээс халагдсан 2, мэргэжлийн ажил олдохгүй 32, цалин багатайгаас 113, бусад шалтгаанаар 91 хүн ажилгүй болжээ.

Тайлант сард 144 хүн ажилд орсноос улсын үйлдвэрийн газарт 15 хүн, төрийн төсөвт байгууллагад 21, нөхөрлөл компанид 59, хоршоонд 2, бусад байгууллагад 47 хүн ажилд орсон байна.

Хүснэгт 14. Бүртгэлтэй ажилгүйчүүд, боловсролын түвшнээр, жил бүрийн 10-р сарын эцэст

Үзүүлэлт	Ажилгүйчүүдийн тоо			Дүнд эзлэх хувь		
	2015.X	2016.X	2017.X	2015.X	2016.X	2017.X
Нийт ажилгүйчүүд	1305	1567	575	100.0	100.0	100.0
Дээд боловсролтой	663	915	287	50.8	58.4	50.0
Тусгай дунд боловсролтой	62	78	24	4.7	5.0	4.2
Мэргэжлийн анхан шатны	61	61	12	4.7	3.9	2.1
Бүрэн дунд боловсролтой	470	487	240	36.0	31.1	41.7
Бүрэн бус дунд боловсролтой	39	18	6	3.0	1.1	1.0
Бага, боловсролгүй	10	8	6	0.8	0.5	1.0

Зураг 17. Ажилгүйчүүд насны бүлгээр, 10-р сарын эцэст



Бүртгэлтэй ажилгүйчүүдийн 40.0 хувь буюу 230 нь анх удаа ажил хайж байгаа бол 60.0 хувь буюу 345 нь урьд ямар нэг ажил хийж байжээ.

Насны бүлгээр авч үзвэл нийт бүртгэлтэй ажилгүйчүүдийн 6.4 хувь буюу 37 нь 16-24 насны, 45.0 хувь буюу 259 нь 25-34 насны, 28.0 хувь буюу 161 нь 35-44 насны, 20.5 хувь буюу 118 нь 45-60 насны хүмүүс байна.

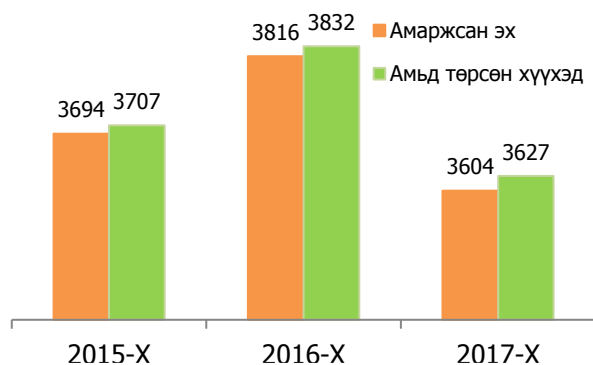


ЭРҮҮЛ МЭНДИЙН ҮЙЛЧИЛГЭЭ

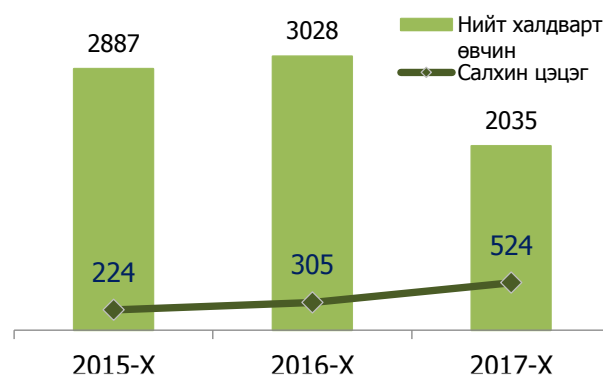
Дүүргийн хэмжээнд 2017 оны эхний 10 сард нийт 2035 хүн халдварт өвчнөөр өвчилсөн нь өмнөх оны мөн үеэс 32.8 хувиар буюу 993 хүнээр, 10000 хүн тутмаас халдварт өвчнөөр өвчилсөн хүний тоо 78.2 продицимилээр тус тус буурсан байна.

Халдварт өвчнөөр өвчлөгчдийн 25.7 хувийг салхин цэцэг, 9.7 хувийг шинээр илэрсэн сүрьеэ, 4.5 хувийг тэмбүү, 19.2 хувийг гар хөл амны өвчин, 3.6 хувийг трихомониаз, 15.5 хувийг цусан суулга, 1.7 хувийг заг хүйтэн, 1.1 хувийг вируст хепатит, 0.7 хувийг гахайн хавдар, 18.3 хувийг бусад өвчнөөр өвчлөгчид тус тус эзэлж байна.

Зураг 18. Амаржсан эх, амьд төрсөн хүүхэд



Зураг 19. Халдварт өвчнөөр өвчлөгчид



Хүснэгт 15. Эх, хүүхдийн эндэгдэл, жилийн бүрийн 10 сард

Үзүүлэлт	2015 он	2016 он	2017 он	$\frac{2017}{2016}$ %
Амаржсан эхийн тоо	3694	3816	3604	-5.5
Амьд төрсөн хүүхэд	3707	3832	3627	-5.3
Төрөхийн улмаас эндсэн эх	1	2	1	-50
Нэг хүртэл насандаа эндсэн хүүхэд	35	34	43	26.5
1-5 хүртэл насандаа эндсэн хүүхэд	5	9	7	-22.2

2017 оны 10 сард төрөхийн улмаас эндсэн эхийн тоо өмнөх оны мөн үеэс 1 эхээр, 1-5 хүртэлх насны хүүхдийн эндэгдэл 2 хүүхдээр буурч, нялхсын эндэгдэл өмнөх оны мөн үеэс 9-өөр нэмэгдсэн байна.

Хүснэгт 16. Дүүрэгт гарсан халдварт өвчин, жил бүрийн 10 сард

Үзүүлэлт	Хэмжих нэгж	2016 он	2017 он	өсөлт, бууралт	
				тоо/пункт	Хувь
НИЙТ ХАЛДВАРТ ӨВЧИН	Бодит тоо 10000 хүнд	3028 209.3	2035 131.1	-993 -78.2	-32.8
Вируст гепатит	Бодит тоо 10000 хүнд	21 1.5	23 1.5	2 -	9.5
Цусан суулга	Бодит тоо 10000 хүнд	222 15.3	316 20.4	94 5.1	42.3
Улаан эсэргэнэ	Бодит тоо 10000 хүнд	90 6.2	169 10.9	79 4.7	1.8 дах
Сальмонеллэз	Бодит тоо 10000 хүнд	19 1.3	12 0.8	-7 -0.5	-36.8
Салхин цэцэг	Бодит тоо 10000 хүнд	305 21.1	524 33.8	219 12.7	71.8
Гахайн хавдар	Бодит тоо 10000 хүнд	19 1.3	14 0.9	-5 -0.4	-26.3
Ёлом	Бодит тоо 10000 хүнд	11 0.8	10 0.6	-1 -0.2	-9.1
Гар хөл, амны өвчин	Бодит тоо 10000 хүнд	430 29.7	390 25.1	-40 -4.6	-9.3
Тэмбүү	Бодит тоо 10000 хүнд	104 7.2	92 5.9	-12 -1.3	-11.5
Заг хүйтэн	Бодит тоо 10000 хүнд	39 2.7	35 2.3	-4 -0.4	-10.3
Трихомониаз	Бодит тоо 10000 хүнд	93 6.4	73 4.7	-20 -1.7	-21.5
Шинээр илэрсэн сүрьеэ	Бодит тоо 10000 хүнд	239 16.5	198 12.8	-41.0 -3.7	-17.2
Мөөгөнцөр	Бодит тоо 10000 хүнд	15 1	3 0.2	-12 -0.8	-80
Улаан бурхан	Бодит тоо 10000 хүнд	1366 94.4	1 0.1	-1365 -94.3	-99.9
Бусад өвчлөл	Бодит тоо 10000 хүнд	55 3.9	175 11.3	120 7.4	3 дах



ГЭМТ ХЭРЭГ

Дүүргийн хэмжээнд 2017 оны эхний 10 сард 1487 гэмт хэрэг бүртгэгдсэн нь өнгөрсөн оны мөн үеэс 7.7 хувиар буюу 106 хэргээр өсчээ.

Зураг 20. Бүртгэгдсэн гэмт хэргийн тоо



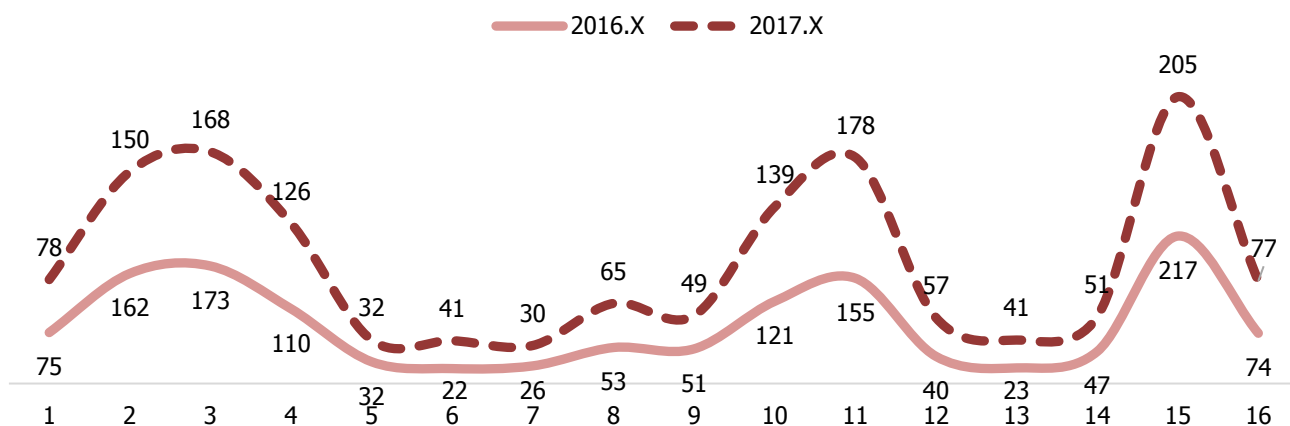
Нийт гэмт хэргийн 34.2 хувь буюу 509 нь хулгайн хэрэг, 25.3 хувь буюу 376 нь хүний эрүүл мэндийн халдашгүй байдлын эсрэг хэрэг, 10.0 хувь буюу 149 хэрэг нь залилан мэхлэх гэмт хэрэг, 3.2 хувь буюу 48 хэрэг нь олон нийтийн амгалан тайван байдал алдагдуулах хэрэг, 3.0 хувь буюу 44 нь хүнийг амиа хорлох нөхцөл байдалд хүргэх хэрэг, 0.9 хувь буюу 14 нь хүчингийн хэрэг, 2.5 хувь буюу 37 нь дээрэмдэх хэрэг, 5.6 хувь буюу 84 нь ХАБТХАЖЭ хэрэг, 0.3 хувь буюу 4 нь хүнийг алах хэрэг, 0.5 хувь буюу 7 нь малын хулгайн хэрэг, 14.5 хувь буюу 215 нь бусад гэмт хэргүүд тус тус эзэлж байна.

Хүснэгт 17. Бүртгэгдсэн гэмт хэрэг, төрлөөр

Гэмт хэргийн төрөл	Гэмт хэргийн тоо		Өсөлт, бууралт	
	2016.10	2017.10	$\frac{2017}{2016}$ %	Тоо
Хүнийг амиа хорлох нөхцөл байдалд хүргэх	10	44	340.0	34
Хүчин	10	14	40.0	4
Дээрэм	23	37	60.9	14
Хулгай	392	509	29.8	117
Залилан мэхлэх	156	149	-4.5	-7
Хүний эрүүл мэндийн халдашгүй байдлын эсрэг	437	376	-14.0	-61
Малын хулгай	10	7	-30.0	-3
Олон нийтийн амгалан тайван байдал алдагдуулах	81	48	-40.7	-33
Хүнийг санаатай алах	4	4	0.0	0
ХАБТХАЖЭ	76	84	10.5	8
Бусад	182	215	18.1	33
БҮГД	1381	1487	7.7	106

Нийт хулгайн хэрэг 509 байгаагаас 92.7 хувь нь иргэний өмчийн хулгай, 4.5 хувь нь халаасны хулгай, 1.0 хувь нь авто тээврийн хэрэгслийн хулгайн хэрэг байна.

Зураг 21. Бүртгэгдсэн гэмт хэрэг, хороогоор



Хүснэгт 18. Бүртгэгдсэн гэмт хэрэг, хороогоор

Хороо	Гэмт хэрэг		Өөрчлөлт		Хүнийг алах	Хүнийг амиа хорлох нөхцөл байдалд хүргэх	Хүний эрүүл мэндийн халдашгүй байдлын эсрэг	Үүнээс Гэр бүлийн хүчирхийлэл үйлдэх	Хүчин	Хулгай	Үүнээс			Дээрэмдэх	Залилан мэхлэх	Малын хулгай	Олон нийтийн амгалан тайван байдал алдагдуулах	ХАБТХАЖЭ	Бусад
	2016.X сар	2017.X сар	Тоо	%							ИӨХ	Авто тээврийн хэрэгсэл хулгайлах	Халаасны хулгай						
1	75	78	3	4.0	0	2	16	1	1	17	13	0	2	12	14	0	2	4	10
2	162	150	-12	-7.4	0	2	34	0	0	44	39	3	1	8	23	0	6	7	26
3	173	168	-5	-2.9	0	4	45	1	1	35	30	1	1	4	19	0	7	14	39
4	110	126	16	14.5	2	3	26	1	1	61	52	0	8	2	9	1	2	6	13
5	32	32	0	0.0	0	2	7	0	1	14	13	0	1	0	0	0	1	1	6
6	22	41	19	86.4	0	1	15	1	1	12	12	0	0	0	0	0	2	4	6
7	26	30	4	15.4	0	2	6	0	0	13	13	0	0	0	1	0	2	3	3
8	53	65	12	22.6	0	4	19	2	0	32	31	0	0	0	0	1	2	2	5
9	51	49	-2	-3.9	0	2	14	2	1	17	17	0	0	0	1	1	4	4	5
10	121	139	18	14.9	0	6	42	0	0	40	38	1	0	2	10	0	6	13	20
11	155	178	23	14.8	0	5	46	6	1	73	67	0	6	0	27	0	0	4	22
12	40	57	17	42.5	0	4	13	0	0	27	27	0	0	0	2	1	2	3	5
13	23	41	18	78.3	0	2	10	0	3	16	16	0	0	1	0	2	0	4	3
14	47	51	4	8.5	0	1	8	0	3	22	22	0	0	2	2	1	1	5	6
15	217	205	-12	-5.5	2	2	53	2	1	54	51	0	3	5	33	0	9	8	38
16	74	77	3	4.1	0	2	22	2	0	32	31	0	1	1	8	0	2	2	8
Дүн	1381	1487	106	7.7	4	44	376	18	14	509	472	5	23	37	149	7	48	84	215

ЗАХИРГААНЫ МЭДЭЭЛЭЛ

2017 оны эхний 10 сарын байдлаар Хан-Уул дүүргийн Засаг даргын тамгын газарт иргэдээс 2889 өргөдөл, гомдол ирсний 2436-г нь хуулийн дагуу хугацаанд нь хариу өгч ажиллажээ. Шийдвэрлэх хугацаа болоогүй 444 өргөдөл байна.

Хүснэгт 19. Иргэдийн өргөдөл, гомдлын шийдвэрлэлтийн мэдээ

Байгууллагын нэр	Өргөдөл гомдлын тоо	Хэлбэр				Агуулга				Бусад байгууллагад шилжүүлсэн	Хуулийн хугацаанд хариу өгсөн	Хүлээгдэж байгаа	Хугацаа болоогүй	Хугацаа хэтэрсэн
		Амаар	Бичгээр	Утсаар	Цахим сүлжээгээр	Гомдол	Санал	Мэдэгдэл	Хүсэлт					
ТЗУХ	321	298			23	14			307		309		12	
СТСХ	1	0			1	1			0		1		0	
ТГХШХ	8	8			0				8		8		0	
НХХ	42	38			4	5			37		39		3	
ТНААХ	166	103			63	61	1		104		158		8	
ХХҮХ	59	50			9	11	1		47		53		6	
Цэргийн штаб	123	123			0				123		123	-	-	
Хууль зүйн тасаг	37	35			2	8		1	28		36		1	
ЗДТГ-ын дүн	757	-	655	-	102	100	2	1	654	-	727	-	30	-
ХХ	0													
ХХҮХ	181	177			4	2			179		181		0	
Газрын алба	1314	1164			150				1314		901		413	
БоХ	132	55	6	71	57	12	6	57	9	122	-	1		
ОБХ	0													
Албан бус- НТБ төв	462	462							462		462			
БХ	43	43							43		43			
Дэргэдэх хэлтэс албадын дүн	2132	462	1439	6	225	59	12	6	2055	9	1709	-	414	-
ДҮН	2889	462	2094	6	327	159	14	7	2709	9	2436	-	444	-

ХАН-УУЛ ДҮҮРГИЙН СТАТИСТИКИЙН ХЭЛТЭС
Танилцуулгыг эрхлэн гаргасан: мэргэжилтэн Л.Шинэтуяа

СТАТИСТИКИЙН МЭДЭЭЛЛИЙГ ХЭРХЭН АВАХ ВЭ?



СТАТИСТИК МЭДЭЭЛЛИЙН НЭГДСЭН САН
1212.mn

Цахимаар:

www.1212.mn

Статистик мэдээллийн
нэгдсэн сан



www.nso.mn

Та статистик мэдээллийг байнга
авч байхыг хүсвэл ЭНД ДАРЖ
бүртгүүлнэ үү

Энэ хэсэгт өөрийн e-mail
хаягаа бүртгүүлснээр
статистикийн мэдээллийг
цаг алдалгүй тогтмол авч
байх болно.

SOCIAL NETWORK



[www.facebook.com/
Статистик-Мэдээлэл](http://www.facebook.com/Статистик-Мэдээлэл)



[www.twitter.com/
statistic_mn](http://www.twitter.com/statistic_mn)



Ухаалаг гар утас, таблет
ашиглан статистик мэдээлэл
авах ezStat аппликейшн



Статистикийн хэвлэмэл
бүтээгдэхүүнийг унших
Монстат аппликейшн



Download on the
App Store

Google play



Утсаар:



Лавлах утас

1900-1212

QR код уншуулж татаж авна үү.

