



# СТАТИСТИКИЙН ТАНИЛЦУУЛГА

## ХАН-УУЛ ДҮҮРГИЙН НИЙГЭМ, ЭДИЙН ЗАСГИЙН БАЙДАЛ

2016/3



УЛСЫН БҮРТГЭЛ, СТАТИСТИКИЙН  
ХЭЛТЭС

## АГУУЛГА

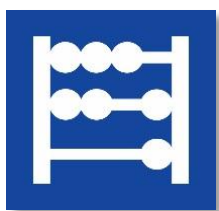
	Хуудасны дугаар
 ДҮҮРГИЙН НИЙГЭМ, ЭДИЙН ЗАСГИЙН ҮНДСЭН ҮЗҮҮЛЭЛТ, 2014-2016 ОН	3
 ХЭРЭГЛЭЭНИЙ ҮНЭ	4
 ДҮҮРГИЙН ТӨСӨВ	7
 АЖ ҮЙЛДВЭР	10
 ХӨДӨӨ АЖ АХУЙ	12
 НИЙГМИЙН ДААТГАЛЫН ҮЙЛЧИЛГЭЭ	12
 НИЙГМИЙН ХАЛАМЖИЙН ҮЙЛЧИЛГЭЭ	14
 ХҮН АМЫН АЖИЛ ЭРХЛЭЛТ	15
 ЭРҮҮЛ МЭНДИЙН ҮЙЛЧИЛГЭЭ	16
 БАРИЛГА	17
 ТОХИЖИЛТ ҮЙЛЧИЛГЭЭ	18
 МЭДЭЭЛЭЛ ХОЛБОО	18
 НИЙТИЙН ТЭЭВРИЙН ҮЙЛЧИЛГЭЭ	19
 ГЭМТ ХЭРЭГ	19
ЗАХИРГААНЫ МЭДЭЭЛЭЛ	21

## ДҮҮРГИЙН НИЙГЭМ, ЭДИЙН ЗАСГИЙН ҮНДСЭН ҮЗҮҮЛЭЛТ

Жил бүрийн 3 сарын байдлаар

Үзүүлэлт	Хэмжих нэгж	2014 он	2015 он	2016 он
Шинээр төрсөн хүүхэд	тоо	939	1098	1072
Ажилгүйчүүд , сарын эцэст	хүн	1021	1133	1595
Үүнээс: эмэгтэй	хүн	548	515	808
Халдварт өвчнөөр өвчилсөн хүн	тоо	304	345	1182
Бүртгэгдсэн гэмт хэрэг	тоо	346	343	437
Улаанбаатар хотын хэрэглээний үнийн индексийн сарын өөрчлөлт	хувь	0.5	0.8	0.3
Валютын зах зээлийн ханш, сарын эцэст	1US\$ =₮	1782.0	1984.7	2048.9
Дүүргийн төсвийн орлого*	сая.төг	11568.3	12092.6	13533.0
Дүүргийн төсвийн зарлага	сая.төг	8457.7	9307.6	10674.9

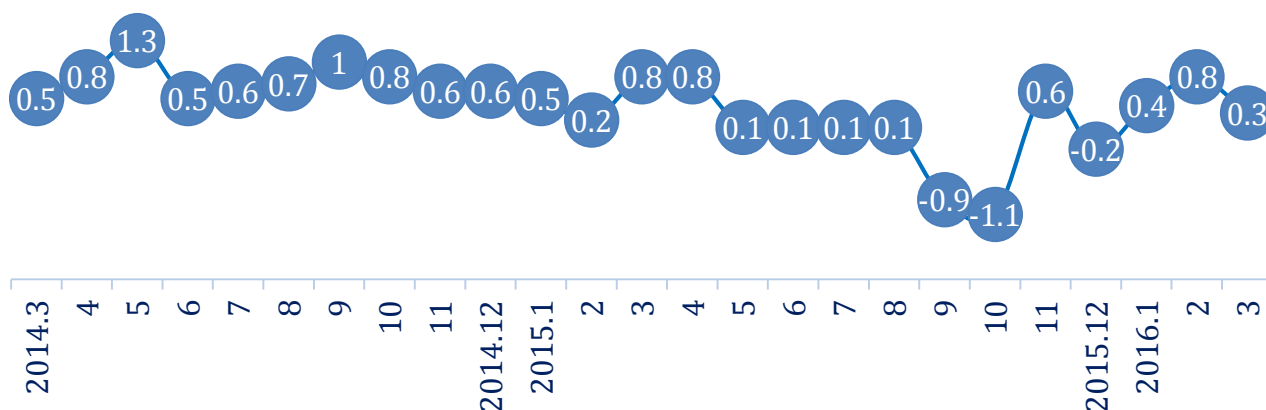
\*- Тусламжийн орлогын дүнг оруулсан болно.



## ХЭРЭГЛЭЭНИЙ ҮНЭ

2016 оны 3-р сарын хэрэглээний үнийн индекс өмнөх оны мөн үетэй харьцуулахад 1.1 хувь, 2015 оны жилийн эцэстэй харьцуулахад 1.5 хувь, өмнөх 2-р сартай харьцуулахад 0.3 хувиар тус тус өссөн байна.

Зураг 1. Хэрэглээний үнийн индекс, 2014-2016 он



Хэрэглээний үнийн индекс 2016 оны 3-р сард өмнөх оны эцэстэй харьцуулахад 1.5 хувиар өсөхөд хүнсний бараа, ундаа, усны бүлгийн үнэ 9.1 хувь, согтууруулах ундаа, тамхины бүлгийн үнэ 1.6 хувь, эм тариа, эмнэлгийн үйлчилгээ 3.6 хувь, холбооны хэрэгсэл, шуудангийн үйлчилгээ 0.7 хувиар тус тус өссөн нь нөлөөлжээ.

Хүснэгт 1. Хэрэглээний үнийн индекс, барааны бүлгээр

Бараа, үйлчилгээний бүлгийн нэр	<u>2016-03</u> 2015-03	<u>2016-03</u> 2015-12	<u>2016-03</u> 2016-02
Ерөнхий индекс	101.1	101.5	100.3
Хүнсний бараа, ундаа, ус	97.0	109.1	102.1
Согтууруулах ундаа, тамхи	102.1	101.6	101.9
Хувцас, бөс бараа, гутал	101.1	99.7	99.2
Орон сууц, ус, цахилгаан, түлш	98.6	94.4	98.6
Гэр ахуйн тавилга, гэр ахуйн бараа	104.0	99.6	99.3
Эм тариа, эмнэлгийн үйлчилгээ	108.2	103.6	100.2
Тээвэр	97.4	98.3	99.9
Холбооны хэрэгсэл, шуудангийн үйлчилгээ	100.1	100.7	100.9
Амралт, чөлөөт цаг, соёлын бараа, үйлчилгээ	100.3	99.8	99.9
Боловсролын үйлчилгээ	123.6	100.0	100.0
Зочид буудал, нийтийн хоол, дотуур байр	101.8	100.0	100.0
Бусад бараа, үйлчилгээ	103.1	98.7	98.5

2016 оны 3-р сард үнийн ажиглалт хийхээр хэрэглээний сагсанд сонгогдсон 329 нэрийн бараа, үйлчилгээний 16.7 хувийнх нь үнэ өсч, 24.9 хувийнх нь үнэ буурч, 58.4 хувийн бараа үйлчилгээний үнэ өмнөх сартай харьцуулахад тогтвортой байлаа.

Хүснэгт 2. Улаанбаатар хотын хэрэглээний үнийн сарын индекст нөлөөлсөн бараа, үйлчилгээний үнийн өөрчлөлт

Бараа, үйлчилгээний бүлэг	Үнийн өөрчлөлт %	Дэд бүлэг, зарим барааны үнийн өөрчлөлт
Хүнсний бараа, ундаа, ус	2.1	Энэ бүлгийн өсөлтөд мах, махан бүтээгдэхүүн 5.4 хувиар, сүү, сүүн бүтээгдэхүүн, өндөг 0.4 хувиар, жимс, жимсгэнэ 0.4 хувиар, төмс, хүнсний ногоо 2.9 хувиар тус тус өссөн нь нөлөөлжээ.
Согтууруулах ундаа, тамхи	1.9	Согтууруулах ундаа, тамхины бүлгийн өсөлтөд тамхи 4.2 хувиар өссөн нь нөлөөлөв.
Хувцас, бөс бараа, гутал	-0.8	Хувцас, бөс бараа, гутлын бүлгийн бууралтад бүх төрлийн хувцас 0.7 хувиар, жижиг эдлэл, хэрэгсэл 0.5 хувиар, бүх төрлийн гутал 1.4 хувиар буурсан нь нөлөөлсөн байна.
Орон сууц, ус, цахилгаан, түлш	-1.4	Энэ бүлгийн бууралтад хатуу түлш 5.0 хувиар буурсан нь нөлөөлөв.
Гэр ахуйн тавилга, гэр ахуйн бараа	-0.7	Энэ бүлгийн бууралтад гэрийн тавилга, хэрэгсэл 0.1 хувь, хивс болон шалны бусад дэвсгэр 2.4 хувь, гэр ахуйн оёмол, нэхмэл эдлэл 1.9 хувь, жижиг багаж хэрэгсэл 3.4 хувиар тус тус буурсан нь нөлөөлжээ.
Эм тариа, эмнэлгийн үйлчилгээ	0.2	Энэ бүлгийн өсөлт нь эм, тариа 0.8 хувиар, амбулаторийн үйлчилгээ 5.2 хувиар, шүдний эмнэлгийн үйлчилгээ 3.5 хувиар тус тус өссөнтэй холбоотой байна.
Тээвэр	-0.1	Тээврийн үйлчилгээний бууралтад агаарын зорчигч тээврийн үйлчилгээ 1.5 хувиар буурсан нь нөлөөлөв.
Холбооны хэрэгсэл, шуудангийн үйлчилгээ	0.9	Энэ бүлгийн өсөлтөд телефон, факсын хэрэгсэл 9.6 хувиар, телефон утас, факсын үйлчилгээ 0.7 хувиар өссөн нь нөлөөлсөн байна.
Амралт, чөлөөт цаг, соёлын бараа, үйлчилгээ	-0.1	Энэ бүлгийн бууралтад тоглоом, наадам, хобби 1.4 хувиар, бичгийн болон зургийн хэрэгсэл 1.7 хувиар буурсан нь нөлөөлөв.
Бусад бараа, үйлчилгээ	-1.5	Бусад бараа, үйлчилгээний бууралт нь гоо сайхны хэрэгцээнд зориулсан бусад эд зүйлс 2.1 хувиар, үнэт эдлэл, төрөл бүрийн цаг 1.8 хувиар тус тус буурснаас шалтгаалжээ.

Эх үүсвэр: “Нийслэлийн нийгэм, эдийн засгийн байдал” статистикийн 2016 оны 3-р сарын танилцуулга

2016 оны 3-р сарын 31-ний өдрийн үнийн ажиглалтаар Хан-Уул дүүргийн хүнсний зах, дэлгүүрүүдээр худалдаалагдаж байгаа хүнсний өргөн хэрэглээний 16 нэр төрлийн

бүтээгдэхүүний дундаж үнийг өнгөрсөн оны мөн үетэй харьцуулахад “Атар” талх 10 төгрөг, “Алтан тариа” ХК-ийн дээд зэргийн гурил 100 төгрөг, “Алтан тариа” ХК-ийн 2-р зэргийн гурил 20 төгрөг, байцаа 200 төгрөг, лууван 400 төгрөгөөр тус тус өсч, “Алтан тариа” ХК-ийн 1-р зэргийн гурил 30 төгрөг, хонины мах 400 төгрөг, үхрийн мах 200 төгрөг, элсэн чихэр 500 төгрөг, төмс 400 төгрөг, цагаан будаа 200 төгрөг, алим 400 төгрөг, сүү 100 төгрөг, тараг 150 төгрөгөөр тус тус буурсан байна. Харин сонгино, манжингийн үнэ тогтвортой байлаа.

Хүснэгт 3. Хүнсний өргөн хэрэглээний барааны дундаж үнэ\*, жил бүрийн 3-р сарын байдлаар

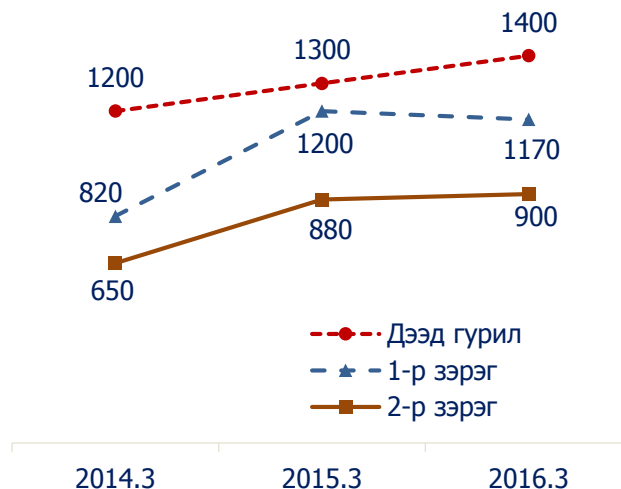
№	Бүтээгдэхүүний нэр	Хэмжих нэгж	2015.3	2016.3	$\frac{2016}{2015}$ %
1	Талх “Атар”, “Талх чихэр” ХК	ширхэг	1150	1160	100.9
2	Хонины мах, ястай	кг	7200	6800	94.4
3	Үхрийн мах, ястай	кг	8200	8000	97.6
4	Гурил , дээд зэрэг, “Алтан тариа” ХК,	кг	1300	1400	107.7
5	Гурил ,1-р зэрэг, “Алтан тариа” ХК,	кг	1200	1170	97.5
6	Гурил, 2-р зэрэг, “Алтан тариа” ХК,	кг	880	900	102.3
7	Элсэн чихэр	кг	2100	1600	76.2
8	Төмс, монгол	кг	1400	1000	71.4
9	Байцаа, монгол	кг	1700	2300	135.3
10	Лууван, монгол	кг	1600	2000	125.0
11	Манжин, монгол	кг	1800	1800	100.0
12	Сонгино, хятад	кг	1600	1600	100.0
13	Цагаан будаа	кг	2500	2300	92.0
14	Алим, фүжи	кг	4900	4500	91.8
15	Сүү, задгай	литр	1800	1700	94.4
16	Тараг, цөцгийтэй, “Сүү” ХК	литр	2400	2250	93.8

\*- Худалдаа үйлчилгээний “Мөнхсуврага” төв

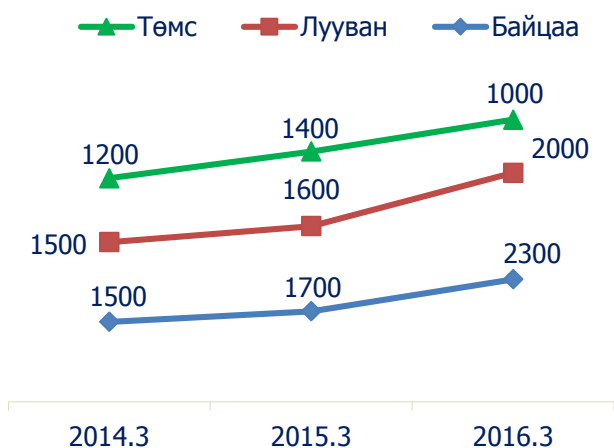
Зураг 2. Нэг кг махны дундаж үнэ, төгрөг



Зураг 3. Нэг кг гурилын дундаж үнэ, төгрөг



Зураг 4. Нэг кг төмс, лууван, байцааны дундаж үнэ, төгрөг



Зураг 5. Нэг кг манжин, сонгины дундаж үнэ, төгрөг



Хүснэгт 4. Нэг литр шатахууны үнэ, 2016.03.31-ний байдлаар, төгрөг

ШТС	Аи 95	Аи 80	Аи 92	Дизель түлш	Газ
Жаст Ойл	1750	1470	1580	1690	
Петровис	1750		1580	1690	
Магнай трейд	1750	1470	1580	1690	
Сод монгол	1750		1580	1690	
Шунхлай		1470	1580	1690	
Юнигаз					1100
Дундаж үнэ	1750	1470	1580	1690	1100

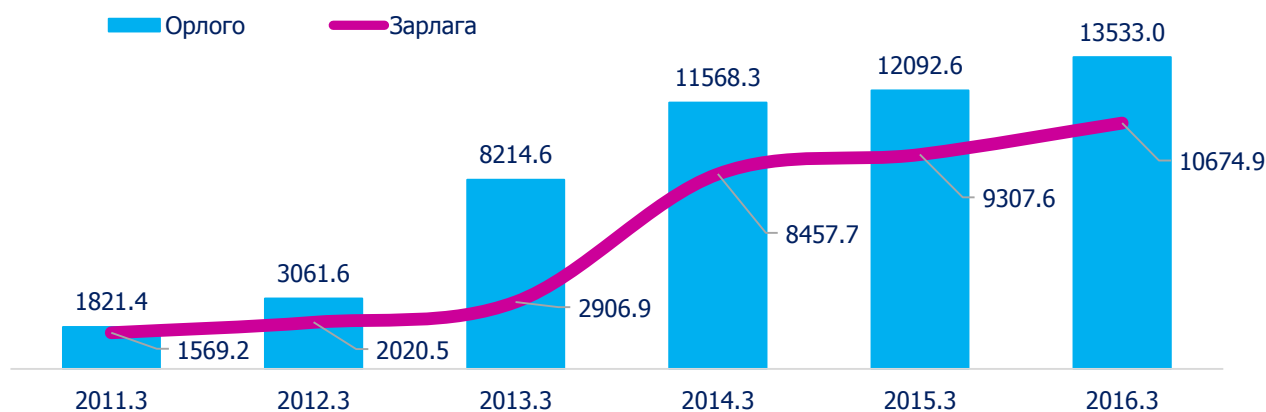
Эх үүсвэр: “Нийслэлийн нийгэм, эдийн засгийн байдал” статистикийн 2016 оны 3-р сарын танилцуулга



## ДҮҮРГИЙН ТӨСӨВ

2016 оны 3-р сард дүүргийн орон нутгийн төсвийн орлого 13.5 тэрбум төгрөг болж, төлөвлөснөөс 441.5 сая төгрөгөөр дутуу бүрдсэн буюу төлөвлөгөө 3.2 хувиар тасарсан байна.

Зураг 6. Төсвийн орлого, зарлага, 2011-2016 он, сая төг



Төсвийн нийт орлогын 33.4 хувийг татварын орлого (орлогын албан татвар, хөрөнгийн албан татвар, бусад татвар, төлбөр, хураамж), 2.0 хувийг татварын бус орлого (нийтлэг татварын бус орлого), 64.6 хувийг улсын төсөв болон орон нутгийн төсөв хоорондын шилжүүлэг эзэлж байна.

Хүснэгт 5. Дүүргийн төсвийн орлого, 2016 онд сая.төг

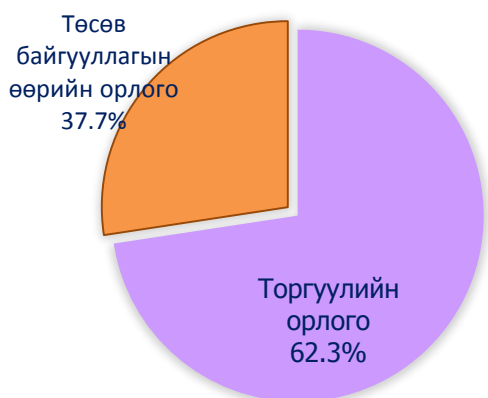
	Төсвийн орлого			Үүнээс:								
	Бүгд	ТБ %	Зөрүү сая.төг	Татварын орлого			Татварын бус орлого			Улсын төсөв орон нутгийн төсөв хоорондын шилжүүлгийн орлого		
				Бүгд	ТБ %	Зөрүү сая.төг	Бүгд	ТБ %	Зөрүү сая.төг	Бүгд	ТБ %	Зөрүү сая.төг
Дүн	13533.0	96.8	-441.5	4516.5	100.4	16.2	266.1	45.1	-325.1	8749.8	98.5	-132.8

Татварын орлогын хэмжээ 4516.5 сая төгрөг болж, төлөвлөснөөс 0.4 хувиар буюу 16.2 сая төгрөгөөр илүү бүрдсэн байна. Татварын бус орлого 266.7 сая төгрөг болж, төлөвлөснөөс 325.1 сая төгрөгөөр буюу 54.9 хувиар тасарсан байна.

Бусад татвар, төлбөр, хураамж төлөвлөснөөс 1210.6 сая төгрөгөөр, тасарсан бол орлогын албан татвар төлөвлөснөөс 1224.6 сая төгрөгөөр, хөрөнгийн албан татвар төлөвлөснөөс 2.3 сая төгрөгөөр илүү бүрджээ.

Татварын бус орлогын 62.3 хувийг торгуулийн орлого, 37.7 хувийг төсөвт байгууллагын өөрийн орлогоос бүрджээ. Татварын орлогын 71.0 хувийг орлогын албан татвар, 29.0 хувийг хөрөнгийн албан татвар, бусад татвар, төлбөр, хураамж тус тус эзэлж байна.

Зураг 7. Татварын бус орлогын бүтэц, хувиар      Зураг 8. Татварын орлогын бүтэц, хувиар



2016 оны эхний 3 сард орон нутгийн төсвөөс төсөвт байгууллагуудын төлөвлөсөн үйл ажиллагааны зардлын 75.0 хувийг буюу 10.7 тэрбум төгрөгийн зардлыг санхүүжүүлжээ. Өөрөөр хэлбэл, төсөвт байгууллагууд үйл ажиллагааны нийт зардлын 25.0 хувийг буюу 3.6 тэрбум төгрөгийг төлөвлөсөн хугацаандаа зарцуулаагүй байна.



Хүснэгт 6. Дүүргийн төсвийн орлого, 2016 оны 3-р сард сая.төг

Үзүүлэлт	Төлөвлөгөө	Гүйцэтгэл	ТБ, %	Зөрүү
Орон нутгийн орлого	13974.6	13533.0	96.8	-441.5
1.Татварын орлогын дүн	4500.3	4516.5	100.4	16.3
1.1 Орлогын албан татвар	1980.0	3204.6	161.8	1224.6
Хувь хүний орлогын албан татвар	1980.0	3204.6	161.8	1224.6
1.2 Хөрөнгийн албан татвар	8.7	10.9	125.9	2.2
1.3 Бусад татвар,төлбөр, хураамж	2511.6	1301.0	51.8	-1210.6
Улсын тэмдэгтийн хураамж	2511.6	1301.0	51.8	-1210.6
Ашигт малтмал ашигласны төлбөр	0.0	18.3	-	18.3
Хог хаягдлын үйлчилгээний хураамж	300.0	258.4	86.1	-41.6
2.Татварын бус орлогын дүн	591.8	266.7	45.1	-325.0
Төсөвт байгууллагын өөрийн орлого	135.2	166.2	37.6	-34.7
Торгуулийн орлого	441.6	100.5	74.3	-275.4
Бусад орлого	15.0	0.0	0.0	-15.0
3. Улсын төсөв орон нутгийн төсөв хоорондын шилжүүлэг	8882.5	8749.8	98.5	-132.8
Тусгай зориулалтын шилжүүлгийн орлого	8632.1	8632.1	100.0	0.0
Орон нутгийн хөгжлийн нэгдсэн сангаас шилжүүлсэн орлого	250.4	117.6	47.0	-132.8

Төсвийн нийт зарлагын 44.3 хувийг цалин хөлс, нэмэгдэл урамшуулал, 5.0 хувийг ажил олгогчоос нийгмийн даатгалд төлөх шимтгэл, 6.3 хувийг татаас болон урсгал шилжүүлэг, 41.4 хувийг бараа, ажил үйлчилгээний бусад зардал тус тус эзэлж байна.

Хүснэгт 7. Дүүргийн төсвийн орлого, зарлага, 2016 оны 3-р сард сая.төг

	Орлого	Зарлага				Орлого, зарлагын зөрүү
		Төлөвлөгөө	Гүйцэтгэл	Хувь	Зөрүү	
Нийт дүн	13533.0	14226.3	10674.9	75.0	-3551.4	2858.1

Дүүргийн төсвөөс болон тусгай зориулалтын шилжүүлгээр санхүүждэг байгууллагууд тухайн сарын эхэнд 74.3 сая төгрөгийн өглөгтэй байсан бөгөөд 122.7 сая төгрөгийн өглөг шинээр үүсч, 40.7 сая төгрөгийн өглөгийг барагдуулж, сарын эцэст нийт 156.3 сая төгрөгийн өглөгтэй байна.

Хүснэгт 8. Өглөг, 2016 оны 3-р сард, сая.төг

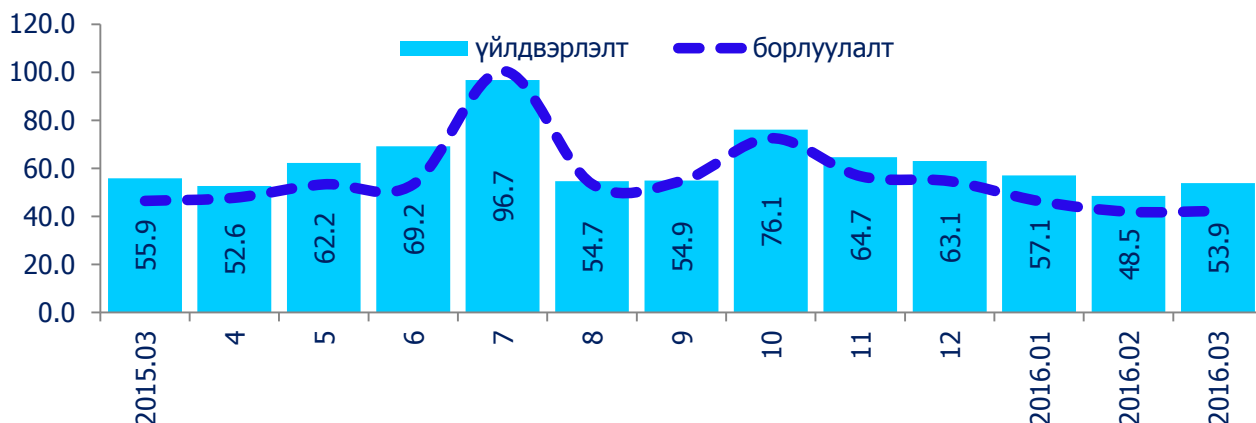
	3-р сарын эхний үлдэгдэл	Шинээр үүссэн өглөг	Тухайн сард төлөгдсөн	3-р сарын эцсийн үлдэгдэл
Нийт дүн	74.3	122.7	40.7	156.3



## АЖ ҮЙЛДВЭР

Дүүргийн аж үйлдвэрийн газрууд 2016 оны эхний 3 сард 159.5 тэрбум төгрөгийн бүтээгдэхүүн үйлдвэрлэж, 130.9 тэрбум төгрөгийн борлуулалт хийсэн нь өнгөрсөн оны мөн үетэй харьцуулахад үйлдвэрлэлт 3.9 хувиар, борлуулалт 6.7 хувиар тус тус буурсан байна.

Зураг 9. Аж үйлдвэрийн үйлдвэрлэлт, борлуулалт, 2015-2016 оны сар бүрээр, тэрбум төгрөг



Хүснэгт 9. Аж үйлдвэрийн нийт бүтээгдэхүүний үйлдвэрлэлт, салбараар, өссөн дүнгээр /оны үнээр, сая төгрөг/

Салбараар	Нийт бүтээгдэхүүн		
	2015 он I-III сар	2016 он I-III сар	$\frac{2016}{2015}$ %
Уул уурхай олборлох үйлдвэр	470.2	453.7	96.5
Төмрийн хүдэр олборлолт	-	365.2	-
Бусад ашигт малтмал олборлолт	470.2	88.5	18.8
Боловсруулах үйлдвэр	132613.1	123030.2	92.8
Хүнсний бүтээгдэхүүн үйлдвэрлэл	77311.7	76793.1	99.3
Мах, загас, ногоо, тос боловсруулалт	358.6	477.7	133.2
Сүү, сүүн бүтээгдэхүүн үйлдвэрлэл	460.1	417.5	90.7
Хүнсний бусад бүтээгдэхүүн	5954.4	5889.3	98.9
Ундаа үйлдвэрлэл	70538.6	70008.6	99.2
Нэхмэлийн үйлдвэрлэлт	38273.8	33336.4	87.1
Хувцас үйлдвэрлэл, үслэг арьс боловсруулалт	651.9	505.2	77.5
Арьс шир боловсруулах үйлдвэр	3136.0	2755.6	87.9
Цаас, цаасан бүтээгдэхүүн үйлдвэрлэл	1072.5	1227.6	114.5
Хэвлэл болон дуу бичлэгийн үйл ажиллагаа	1071.2	1076.4	100.5
Химийн бүтээгдэхүүн үйлдвэрлэл	8218.3	5855.8	71.3
Резинэн болон хуванцар бүтээгдэхүүн	2530.3	1222.0	48.3
Машин тоног төхөөрөмжөөс бусад төмөр эдлэл	47.8	16.6	34.7
Бичиг хэргийн болон тооцоолох техник үйлдвэрлэл	0.0	13.8	-
Эмнэлгийн багаж хэрэгсэл үйлдвэрлэл	225.1	176.2	78.3
Мебель тавилга үйлдвэрлэл	74.5	51.5	69.1
Цахилгаан, хий, дулаан үйлдвэрлэлт	32947.1	36047.8	109.4
ДҮН	166030.4	159531.7	96.1

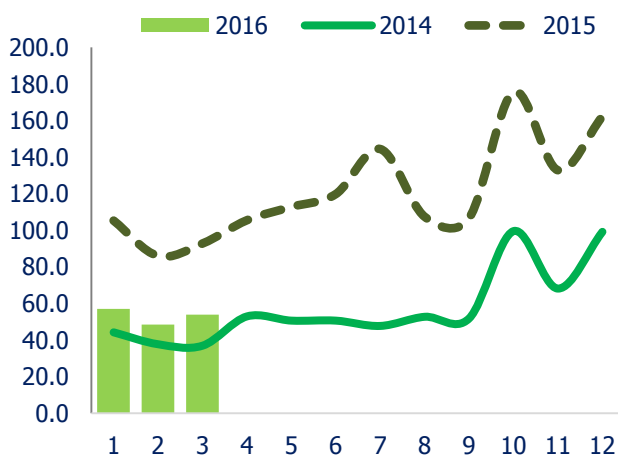
Хүснэгт 10. Аж үйлдвэрийн нийт бүтээгдэхүүний борлуулалт, салбараар, өссөн дүнгээр /оны үнээр, сая төгрөг/

Салбараар	Аж үйлдвэрийн борлуулалт			
	2015 он I-III сар	2016 он I-III сар	2016 2015 %	үүнээс: экспорт,
Уул уурхай олборлох үйлдвэр	470.2	365.2	-	-
Төмрийн хүдэр олборлолт	-	365.2	-	-
Бусад ашигт малтмал олборлолт	470.2	-	-	-
<b>Боловсруулах үйлдвэр</b>	<b>104313.1</b>	<b>94484.3</b>	<b>90.6</b>	<b>9.3</b>
Хүнсний бүтээгдэхүүн үйлдвэрлэл	66118.9	61276.9	92.7	1.6
Мах, загас, ногоо, тос боловсруулалт	358.6	1163.9	3.2*	80.6
Сүү, сүүн бүтээгдэхүүн үйлдвэрлэл	569.0	645.8	113.5	
Хүнсний бусад бүтээгдэхүүн	5334.0	5493.0	103.0	
Ундаа үйлдвэрлэл	59857.3	53974.2	90.2	0.1
Нэхмэлийн үйлдвэрлэлт	21574.1	19815.3	91.8	24.8
Хувцас үйлдвэрлэл, үслэг арьс боловсруулалт	489.3	418.0	85.4	
Арьс шир боловсруулах үйлдвэр	3075.2	3325.7	108.1	86.0
Цаас, цаасан бүтээгдэхүүн үйлдвэрлэл	1072.5	1224.2	114.1	
Хэвлэл болон дуу бичлэгийн үйл ажиллагаа	1333.1	1010.8	75.8	
Химийн бүтээгдэхүүн үйлдвэрлэл	7806.5	5856.3	75.0	
Резинэн болон хуванцар бүтээгдэхүүн	2422.7	1222.0	50.4	
Машин тоног төхөөрөмжөөс бусад төмөр эдлэл	47.8	16.6	34.7	
Бичиг хэргийн болон тооцоолох техник	0.0	54.2	-	
Эмнэлгийн багаж хэрэгсэл үйлдвэрлэл	225.1	212.8	94.5	
Мебель тавилга үйлдвэрлэл	147.9	51.5	34.8	
Цахилгаан, хий, дулаан үйлдвэрлэлт	32947.1	36047.8	109.4	
<b>ДҮН</b>	<b>137730.5</b>	<b>130897.3</b>	<b>95.0</b>	<b>6.7</b>

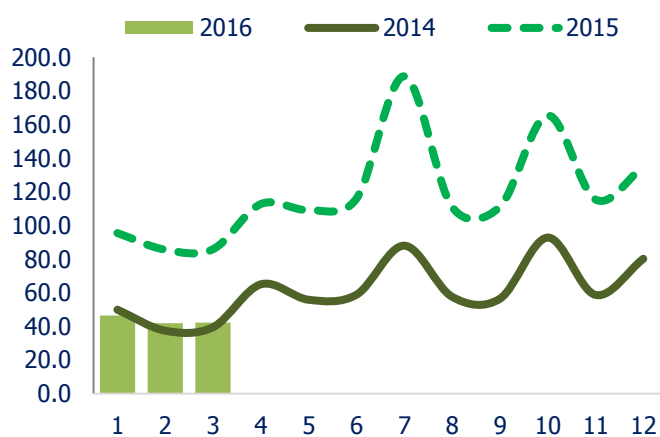
\*-дахин

Аж үйлдвэрийн нийт борлуулалтын 122.1 тэрбум төгрөгийг дотоодод, 8.8 тэрбум төгрөгийг гадаадад борлуулсан байна. Нийт борлуулсан бүтээгдэхүүний 6.7 хувийг экспортод гаргасан бөгөөд нийт экспортын 56.2 хувийг ноос, ноолуур, нэхмэлийн үйлдвэрлэлт, 32.7 хувийг арьс ширний үйлдвэрлэлт, 0.4 хувийг ундаа үйлдвэрлэлт, 10.7 хувийг мах, махан бүтээгдэхүүн үйлдвэрлэлт тус тус эзэлж байна.

Зураг 10. Үйлдвэрлэлт, 2014-2016 он, тэрбум төг



Зураг 11. Борлуулалт, 2014-2016 он, тэрбум төг





## ХӨДӨӨ АЖ АХУЙ

Дүүргийн хэмжээнд 2016 оны эхний 3 сард 1668 хээлтэгч мал төллөжээ. Нийт төллөсөн 1668 төлийн 8 нь хоргодож, 1661 төл бойжиж байна. Төл бойжилт 99.5 хувьтай байна.

### Хүснэгт 11. Төл бойжилт, төрлөөр, жил бүрийн эхний 3-р сард

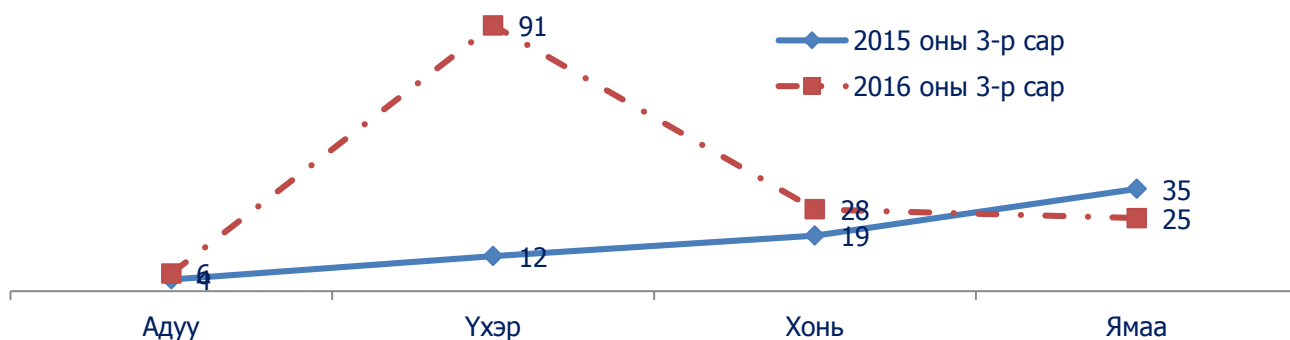
Үзүүлэлт	2015.03	2016.03	Үүнээс:				
			Ботго	Унага	Тугал	Хурга	Ишиг
Төллөсөн хээлтэгч мал	2507	1668	1	16	578	743	330
Гарсан төл	2507	1669	1	16	578	743	331
Үүнээс:							
Хорогдсон төл	24	8	-	-	1	5	2
Бойжсон төл	2483	1661	1	16	577	738	329

Бойжсон нийт төлийн 1.0 хувийг унага, 34.7 хувийг тугал, 44.5 хувийг хурга, 19.8 хувийг ишиг эзэлж байна.

### Хүснэгт 12. Том малын зүй бус хорогдол, жил бүрийн эхний 3-р сард

Үзүүлэлт	2015.03	2016.03	Үүнээс:				
			Тэмээ	Адуу	Үхэр	Хонь	Ямаа
Хорогдсон том мал	70	150	-	6	91	28	25
Үүнээс: Өвчнөөр хорогдсон	1	-	-	-	-	-	-
Хорогдсон хээлтэгч	35	138	-	6	86	23	23

### Зураг 12. Том малын зүй бус хорогдол, төрлөөр



## НИЙГМИЙН ДААТГАЛЫН ҮЙЛЧИЛГЭЭ

2016 оны 3-р сард Хан-Уул дүүргийн нийгмийн даатгалын салбарын үйлчилгээнд 2516 байгууллагын нийт 85.2 мянга гаруй хүн хамрагдаж, шимтгэл төлсөн ба тэдгээрийн 41.9 мянга буюу 49.2 хувь нь ААНБ-ын, 8.6 мянга буюу 10.0 хувь нь төсвийн байгууллагын, 6387 буюу 7.5 хувь нь сайн дурын даатгуулагчид, 28.3 мянга буюу 33.3 хувь нь эрүүл мэндийн даатгалд хамрагдсан даатгуулагчид байна.

Хүснэгт 13. Нийгмийн даатгалын байгууллагаар үйлчлүүлсэн байгууллага болон даатгуулагчийн тоо

Үзүүлэлт	2015.03	2016.03	Өсөлт	
			тоогоор	хувь
Нийт байгууллагын тоо	2261	2516	255	111.3
Аж ахуй нэгж байгууллагын тоо	2150	2402	252	111.7
Төсөвт байгууллагын тоо	111	114	3	102.7
Нийт даатгуулагчдын тоо	88793	85179	-3614	95.9
ААНБ-ын даатгуулагчийн тоо	41155	41930	775	101.9
Төсөвт байгууллагын даатгуулагчийн тоо	8430	8557	127	101.5
Сайн дурын даатгуулагчийн тоо	6254	6387	133	102.1
Эрүүл мэндийн даатгуулагчийн тоо	32954	28305	-4649	85.9

2016 оны 3-р сард дүүргийн нийгмийн даатгалын сангийн нийт орлого 25.4 тэрбум төгрөг болж төлөвлөснөөс 2644.3 сая төгрөгөөр илүү бүрдсэн буюу 11.6 хувиар давж биелсэн байна. Орлогын төлөвлөгөөний биелэлтийн хувийг өмнөх оны мөн үетэй харьцуулахад 14.7 пунктээр өссөн үзүүлэлттэй байна.

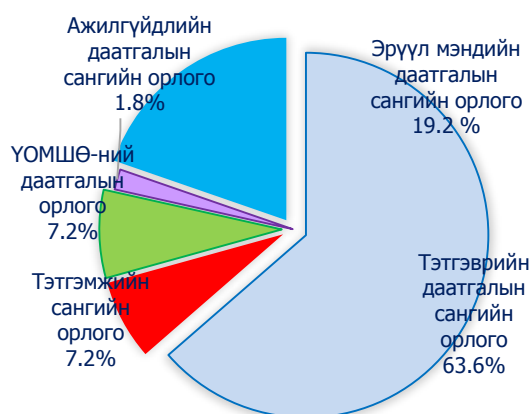
Хүснэгт 14. Нийгмийн даатгалын сангийн орлого, сан тус бүрээр, 2016 оны 3-р сард

Үзүүлэлт	Төлөвлөгөө		Гүйцэтгэл		Биелэлт %	
	2015.03	2016.03	2015.03	2016.03	2015	2016
Тэтгэврийн даатгалын сангийн орлого	14826.8	14372.9	14563.3	16142.9	98.2	112.3
Тэтгэмжийн сангийн орлого	1727.4	1642.7	1657.9	1819.1	96.0	110.7
ҮОМШӨ-ний даатгалын орлого	2135.8	1643.9	2027.3	2080.6	94.9	126.6
Ажилгүйдлийн даатгалын сангийн орлого	409.5	380.4	394.9	445	96.4	117.0
Эрүүлмэндийндаатгалынсангийнорлого	4504.7	4669.3	4238	4865.9	94.1	104.2
Нийт	23604.2	22709.2	22881.4	25353.5	96.9	111.6

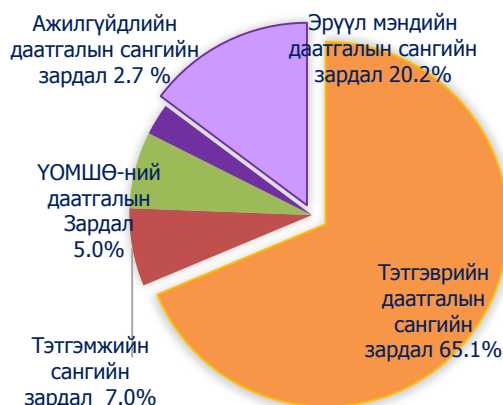
Тайлбар: ҮОМШӨ-Үйлдвэрлэлийн осол, мэргэжлээс шалтгаалсан өвчин

Даатгалын санд хуримтлуулсан нийт шимтгэлийн орлогын 63.6 хувийг тэтгэврийн даатгалын санд, 7.2 хувийг тэтгэмжийн даатгалын санд, 8.2 хувийг ҮОМШӨ-ний даатгалын санд, 1.8 хувийг ажилгүйдлийн даатгалын санд, 19.2 хувийг эрүүл мэндийн даатгалын сангийн орлого тус тус эзэлж байна.

Зураг 13. Нийгмийн даатгалын сангийн орлогын бүтэц, хувиар



Зураг 14. Нийгмийн даатгалын сангийн зарлагын бүтэц, хувиар



Тэтгэврийн даатгалын сангаас өндөр насны тэтгэвэр авагч 11876 хүнд 11.8 тэрбум төгрөгийг, тахир дутуугийн тэтгэвэр авагч 2804 хүнд 1.8 тэрбум төгрөгийг, тэжээгчээ алдсаны тэтгэвэр авагч 750 хүнд 500.5 сая төгрөгийг, цэргийн тэтгэвэр авагч 973 хүнд 1458.2 сая төгрөгийг тус тус олгосон байна.

Тэтгэмжийн даатгалын сангаас хөдөлмөрийн чадвар түр алдсан 2547 хүнд 311.7 сая төгрөгийг, жирэмсэн болон амаржсан 1096 хүнд 1455.6 сая төгрөгийг, 12 хүнд оршуулгын тэтгэмж 7.4 сая төгрөгийг тус тус олгожээ.

ҮОМШӨ-ний даатгалын сангаас тахир дутуугийн тэтгэвэр авагч 143 хүнд 220.3 сая төгрөгийг, тэжээгчээ алдсаны тэтгэвэр авагч 16 хүнд 15.1 сая төгрөгийг, тэтгэмж төлбөрт 49 хүнд 30.5 сая төгрөг, ҮОМШӨ-ний сувилалын зардлын сангаас 55 хүнд 8.7 сая төгрөгийг тус тус олгосон байна. Ажилгүйдлийн тэтгэмж авсан 457 хүнд 674.2 сая төгрөг зарцуулжээ.

Нийгмийн даатгалын сангийн нийт зардлын 65.1 хувийг тэтгэврийн, 7.0 хувийг тэтгэмжийн, 5.0 хувийг ҮОМШӨ-ний, 2.7 хувийг ажилгүйдлийн 20.2 хувийг эрүүл мэндийн даатгалын сангаас олгосон зардал эзэлж байна.

Зураг 15. Даатгалын сангийн орлого, зарлага сая.төг



Зураг 16. Нийгмийн даатгалын сангаас тэтгэвэр авагчдын тоо



## НИЙГМИЙН ХАЛАМЖ ҮЙЛЧИЛГЭЭ

2016 оны эхний 3 сарын байдлаар дүүргийн Халамж, үйлчилгээний хэлтсийн захиргааны статистикийн мэдээгээр нийгмийн халамжийн сангийн нийт орлогын 17.8 хувийг жирэмсэн болон хөхүүл хүүхэдтэй эхчүүдийн мөнгөн тэтгэмжинд, 3.5 хувийг алдар цолтой ахмадуудад

үзүүлсэн хөнгөлөлт, тусламжинд тус тус хуваарилсан байна.

Харин зарлагын 52.9 хувийг нийгмийн халамжийн санд буюу нийт 10945 хүнд, 6436 хүнд алдарт эхийн одонгийн тусламж, 260 хүнд алдар цолтой ахмадын хөнгөлөлт, тусламж, 4660 хүнд жирэмсэн болон хөхүүл хүүхэдтэй эхчүүдийн мөнгөн тэтгэмжийг тус тус зарцуулсан байна.

Хүснэгт 15. Нийгмийн халамжийн сангийн үзүүлэлт, оны эхний 3 сарын байдлаар, сая.төг

Үзүүлэлт	Дүн	Хүний тоо
<b>Нийгмийн халамжийн сангийн орлого</b>	3403.4	
1.Нийслэлийн төсвийн санхүүжилтын орлого	2373.5	
а) Нийгмийн халамжийн сан	1697.2	
б) жирэмсэн болон нярай, хөхүүл хүүхэдтэй эхчүүдийн мөнгөн тэтгэмж	606.6	
в) ОНОТХаламжийн үйлчилгээ		
г) хүнс тэжээл хөтөлбөр	69.7	
2. Улсын төсвийн санхүүжилтын орлого	1020.0	
а) алдарт эхийн одонгийн тусламж	900.0	
б) алдар цолтой ахмадуудад үзүүлсэн хөнгөлөлт, тусламж	120.0	
3. Үйлчилгээний орлого	9.9	
а) хүүгийн орлого	3.9	
б) маягтын орлого		
в) бусад орлого	6.0	
<b>Зарлагын нийт дүн</b>	3393.7	22723
1. Нийгмийн халамжийн сан	1796.9	10945
2. Жирэмсэн болон хөхүүл хүүхэдтэй эхчүүдийн мөнгөн тэтгэмж	552.3	4660
3. Алдарт эхийн одонгийн тусламж	854.0	6436
4. Алдар цолтой ахмадуудад үзүүлсэн хөнгөлөлт, тусламж	121.1	260
5. Хүнс тэжээл хөтөлбөр	69.4	422
6. ОНОТХ Үйлчилгээний зардал	-	



**ХҮН АМЫН АЖИЛ ЭРХЛЭЛТ**

Дүүргийн Хөдөлмөрийн хэлтэст бүртгэлтэй ажилгүйчүүдийн тоо 2016 оны 3-р сарын байдлаар 1595 байгаа нь өнгөрсөн оны мөн үеийнхээс 462 хүнээр өссөн байна.

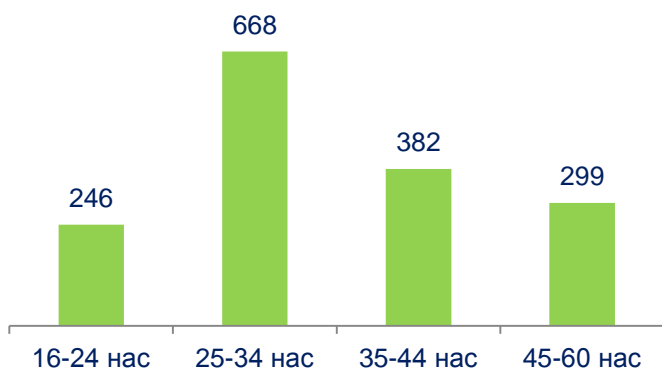
Нийт ажилгүйчүүдийн 50.6 хувь нь эмэгтэйчүүд байна. 3-р сард орон тооны цомхотгол 146, байгууллага татан буугдсанаас 22, өөр газраас шилжиж ирсэн 84, сургууль төгссөн 66, цэргээс халагдсан 8, мэргэжлийн ажил олдохгүй 145, цалин багатайгаас 175 болон бусад шалтгаанаар 192 хүн ажилгүй болжээ.

Хүснэгт 16. Бүртгэлтэй ажилгүйчүүд, боловсролын түвшнээр, жил бүрийн 3-р сарын эцэст

Үзүүлэлт	Ажилгүйчүүдийн тоо			Дүнд эзлэх хувь		
	2014.III	2015.III	2016.III	2014.III	2015.III	2016.III
Нийт ажилгүйчүүд	1021	1133	1595	100.0	100.0	100.0
Үүнээс: Дээд боловсролтой	300	448	781	29.4	39.5	49.0
Тусгай дунд боловсролтой	74	75	103	7.2	6.6	6.5
Мэргэжлийн анхан шатны	54	69	89	5.3	6.1	5.6
Бүрэн дунд боловсролтой	492	479	582	48.2	42.3	36.5
Бүрэн бус дунд	82	51	23	8.0	4.5	1.4
Бага, боловсролгүй	19	11	17	1.9	1.0	1.0

Тайлант сард 342 хүн ажилд орсноос улсын үйлдвэрийн газарт 4, төрийн төсөвт байгууллагад 14, нөхөрлөл компанид 153, хоршоо 110, бусад байгууллагад 61 хүн тус тус ажилд орсон байна.

Зураг 17. Ажилгүйчүүд насны бүлгээр, 3-р сарын эцэст



Бүртгэлтэй ажилгүйчүүдийн 40.0 хувь буюу 638 нь анх удаа ажил хайж байгаа бол 60.0 хувь буюу 957 нь урьд ямар нэг ажил хийж байжээ.

Насны бүлгээр авч үзвэл нийт бүртгэлтэй ажилгүйчүүдийн 15.4 хувь буюу 246 нь 16-24 насны, 41.9 хувь буюу 668 нь 25-34 насны, 24.0 хувь буюу 382 нь 35-44 насны, 18.7 хувь буюу 332 нь 45-60 насны хүмүүс байна.

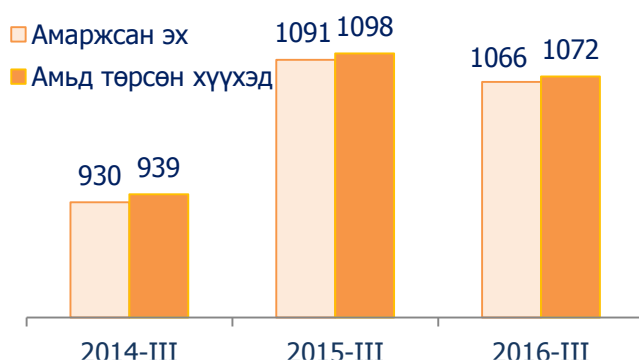


### ЭРҮҮЛ МЭНДИЙН ҮЙЛЧИЛГЭЭ

Дүүргийн хэмжээнд 2016 оны эхний 3 сард нийт 1182 хүн халдварт өвчнөөр өвчилсөн нь өмнөх оны мөн үеэс 3.4 дахин буюу 837 хүнээр, 10000 хүн тутмаас халдварт өвчнөөр өвчилсөн хүний тоо 85.42 продицмилээр тус тус өссөн байна.

Халдварт өвчнөөр өвчлөгчдийн 60.0 хувийг улаан бурхан, 12.9 хувийг салхин цэцэг, 5.9 хувийг шинээр илэрсэн сүрьеэ, 2.6 хувийг тэмбүү, 6.8 хувийг гар хөл амны өвчин, 3.1 хувийг трихомониаз, 2.5 хувийг цусан суулга, 1.3 хувийг заг хүйтэн, 0.8 хувийг вируст гепатит, 0.5 хувийг гахайн хавдар, 3.6 хувийг бусад өвчнөөр өвчлөгчид тус тус эзэлж байна.

Зураг 18. Амаржсан эх, амьд төрсөн хүүхэд



Зураг 19. Халдварт өвчнөөр өвчлөгчид



Хүснэгт 17. Эх, хүүхдийн эндэгдэл, жил бүрийн 3-р сард

Үзүүлэлт	2014 он	2015 он	2016 он	$\frac{2016}{2015}$ %
Амаржсан эхийн тоо	930	1091	1066	-2.3
Амьд төрсөн хүүхэд	939	1098	1072	-2.4
Төрөхийн улмаас эндсэн эх	1	1	0	-
Нэг хүртэл насандаа эндсэн хүүхэд	15	12	7	-41.7
1-5 хүртэл насандаа эндсэн хүүхэд	1	1	3	3 дах



2016 оны 3 сард төрөхийн улмаас эндсэн эх өмнөх оны мөн үеийнхээс 1-ээр, нялхсын эндэгдэл 5 хүүхдээр тус тус буурсан үзүүлэлттэй байна. Харин 1-5 хүртэлх насны хүүхдийн эндэгдэл өмнөх оны мөн үеэс 2 хүүхдээр нэмэгдсэн байна.

Хүснэгт 18. Дүүрэгт гарсан халдварт өвчин, 3 сард

Үзүүлэлт	Хэмжих нэгж	2015 он	2016 он	өсөлт, бууралт	
				тоо/пункт	Хувиар
Халдварт өвчин Үүнээс:	бодит тоо	345	1182	837	3.4 дах
	10000 хүнд	25.61	85.42	5981	
Вируст гепатит	бодит тоо	9	9	-	-
	10000 хүнд	0.65	0.65	-	-
Цусан суулга	бодит тоо	15	30	15	2 дах
	10000 хүнд	1.11	2.17	1.06	
Улаан эсэргэнэ	бодит тоо	5	28	23	5.6 дах
	10000 хүнд	0.37	2.02	1.65	
Сальмонеллэз	бодит тоо	3	-	-3	-
	10000 хүнд	0.22	-	-0.22	
Салхин цэцэг	бодит тоо	83	153	70	84.3
	10000 хүнд	6.16	11.06	4.9	
Гахайн хавдар	бодит тоо	1	6	5	-
	10000 хүнд	0.07	0.43	0.36	
Ёлом	бодит тоо	1	3	2	3 дах
	10000 хүнд	0.07	0.22	0.15	
Гар хөл, амны өвчин	Бодит тоо	18	81	63	4.5 дах
	10000 хүнд	1.34	5.85	4.51	
Тэмбүү	Бодит тоо	64	31	-33	-51.6
	10000 хүнд	4.75	2.24	-2.51	
Заг хүйтэн	Бодит тоо	14	15	1	-7.1
	10000 хүнд	1.04	1.08	0.4	
Трихомониаз	Бодит тоо	31	37	6	19.3
	10000 хүнд	2.30	2.67	0.37	
Шинээр илэрсэн сүрьеэ	Бодит тоо	74	70	-4	-5.4
	10000 хүнд	5.49	5.06	-0.43	
Мөөгөнцөр	Бодит тоо	22	3	-19	-86.4
	10000 хүнд	1.63	0.22	-1.41	
Улаан бурхан	Бодит тоо	2	708	706	354 дах
	10000 хүнд	0.15	51.17	51.02	-
Бусад өвчлөл	Бодит тоо	4	8	4	2 дах
	10000 хүнд	0.29	0.65	0.36	



## БАРИЛГА

Хан-Уул дүүргийн нутаг дэвсгэрт 2016 оны эхний 3 сард нийт 40.4 тэрбум төгрөгийн өртөг бүхий 39 барилга, байгууламжийг барьж байна. Эдгээр барилга байгууламжийн 66.7 хувь нь төрийн, 33.3 хувь нь иргэний болон хувийн хуулийн этгээдийн хөрөнгө оруулалтаар баригдаж байна. Мөн баригдаж буй объектуудыг давхарын хувьд

бүлэглэн авч үзвэл 1-5 давхар 18.2 хувь, 6-10 давхар 71.3 хувь, 11-ээс дээш давхар 10.5 хувийг эзэлж байна.

Нийт гүйцэтгэлийн 74.4 хувийг шинэ барилга, өргөтгөлийн ажил, 25.6 хувийг их засварын ажил эзэлж байна. Шинэ барилга, өргөтгөл шинэчлэлийн ажлын гүйцэтгэлийн 61.5 хувийг орон сууцны барилга байгууламжийн ажил эзэлж байна. Орон сууцны барилгын хувьд өмнөх оны мөн үеэс 63.1 хувиар өссөн үзүүлэлттэй байна.



## ТОХИЖИЛТ ҮЙЛЧИЛГЭЭ

2016 оны эхний 3 сард Эко орчин ХХК болон дүүргийн тохижилт үйлчилгээний төвүүд хог цэвэрлэгээний ажлаар 773.9 мян.м2 зам талбайг цэвэрлэж, нийт 17.7 мянган тн хог тээвэрлэсэн байна. Тээвэрлэсэн нийт хогны 16.2 хувийг орон сууцнаас, 55.0 хувийг гэр хорооллоос, 24.3 хувийг аж ахуйн нэгж байгууллагаас, 4.5 хувийг зам

талбайгаас тээвэрлэсэн хог эзэлж байна.

Энэ оны эхний 3-р сард дүүргийн хог цэвэрлэгээний ажилд зарцуулсан хөрөнгийн 116.1 сая төгрөгийг зам талбай цэвэрлэсэнд, 705.9 сая төгрөгийг хог тээвэрлэхэд зарцуулжээ.

Хүснэгт 19. Хог цэвэрлэгээний ажил, зарцуулсан хөрөнгө, 2016 оны 1-р улиралд

Үзүүлэлт	Хэмжих нэгж	Тоо хэмжээ	Зарцуулсан хөрөнгө сая.төг
Цэвэрлэсэн зам талбай	мян м2	773.9	116.1
Тээвэрлэсэн хог	тн	17659.7	705.9
Үүнээс: Орон сууцнаас	тн	2867.5	114.6
Гэр хорооллоос	тн	9714.6	388.4
ААНБ-аас	тн	4291.6	171.5
Зам талбайгаас	тн	786.0	31.4



## МЭДЭЭЛЭЛ ХОЛБОО

Шуудан, холбоо, интернэтийн үйлчилгээний орлого 2016 оны 1-р улиралд 27.7 сая төгрөг болсон байна. 1-р улиралд интернэтийн үйлчилгээг байнгын хэрэглэгч 30 хүн, интернэт үйлчилгээний цэгээр 236 хүн үйлчлүүлсэн байна.

Хүснэгт 20. Мэдээлэл, холбооны салбарын үндсэн үзүүлэлт, 1-р улиралд

Үзүүлэлт	Хэмжих нэгж	2015 он	2016 он
Нийт орлого	мян.төг	27700.0	27680.9
Үүнээс: Хүн амаас орсон орлого	мян.төг	27700.0	27680.9
Интернэт үйлчилгээний цэгээр үйлчлүүлэгчдийн тоо	хүн	284	236
Интернэтийн байнгын хэрэглэгч	хүн	579	30



## НИЙТИЙН ТЭЭВРИЙН ҮЙЛЧИЛГЭЭ

Дүүргийн нийтийн тээврийн үйлчилгээний аж ахуйн нэгжүүд 2016 оны 1-р улиралд давхардсан тоогоор 556.1 мянган хүн тээвэрлэж, 252.8 сая төгрөгийн орлоготой ажиллажээ. Өмнөх оны мөн үеэс үйлчилгээний орлого 719.4 сая төгрөгөөр буурсан байна.

Хүснэгт 21. Тээврийн салбарын үндсэн үзүүлэлт, 1-р улиралд

Үзүүлэлт	Хэмжих нэгж	2015 он	2016 он
Нийт орлого	сая.төгрөг	972.2	252.8
Тээвэрлэсэн ачаа	мян.тонн	2.0	0.6
Ачаа эргэлт	мян.т.км	97.2	11.6
Зорчигчдын тоо	мян.хүн	1938.2	556.1
Зорчигч эргэлт	мян.хүн.км	6589.8	1890.7

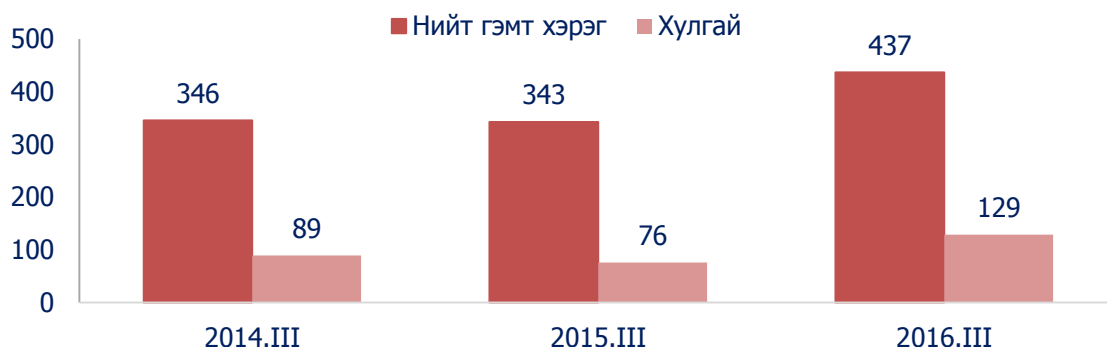
Тээврийн салбарын 1-р улирлын орлогын бууралтад ачаа тээврийн үйлчилгээ үзүүлэгч аж ахуйн нэгжүүдийн үйл ажиллагаа түр зогссон нь нөлөөлжээ.



## ГЭМТ ХЭРЭГ

Дүүргийн хэмжээнд 2016 оны эхний 3-р сард 437 гэмт хэрэг бүртгэгдсэн нь өнгөрсөн оны мөн үеэс 27.4 хувиар буюу 94 хэргээр өсчээ. Гэмт хэргийн илрүүлэлт 55.1 хувьтай байгаа нь өмнөх оны мөн үеэс 10.9 пунктээр доогуур байна.

Зураг 20. Гэмт хэргийн тоо



Нийт гэмт хэргийн 4.3 хувь буюу 19 нь бусдыг амиа хорлоход хүргэх, 28.2 хувь буюу 123 нь ББМБГУ, 29.5 хувь буюу 129 нь хулгайн хэрэг, 0.7 хувь буюу 3 нь хүчин, 2.3 хувь буюу 10 хэрэг нь дээрэм, 0.9 хувь буюу 4 нь булаалт, 13.3 хувь буюу 58 хэрэг нь залилан мэхлэх гэмт хэрэг, 4.4 хувь буюу 19 хэрэг нь танхайрах, 0.2 хувь буюу 1 нь хүнийг санаатай алах, 4.1 хувь буюу 18 нь ТХХАБАЖЭ, 12.1 хувь буюу 53 нь бусад гэмт хэргүүд тус тус эзэлж байна.

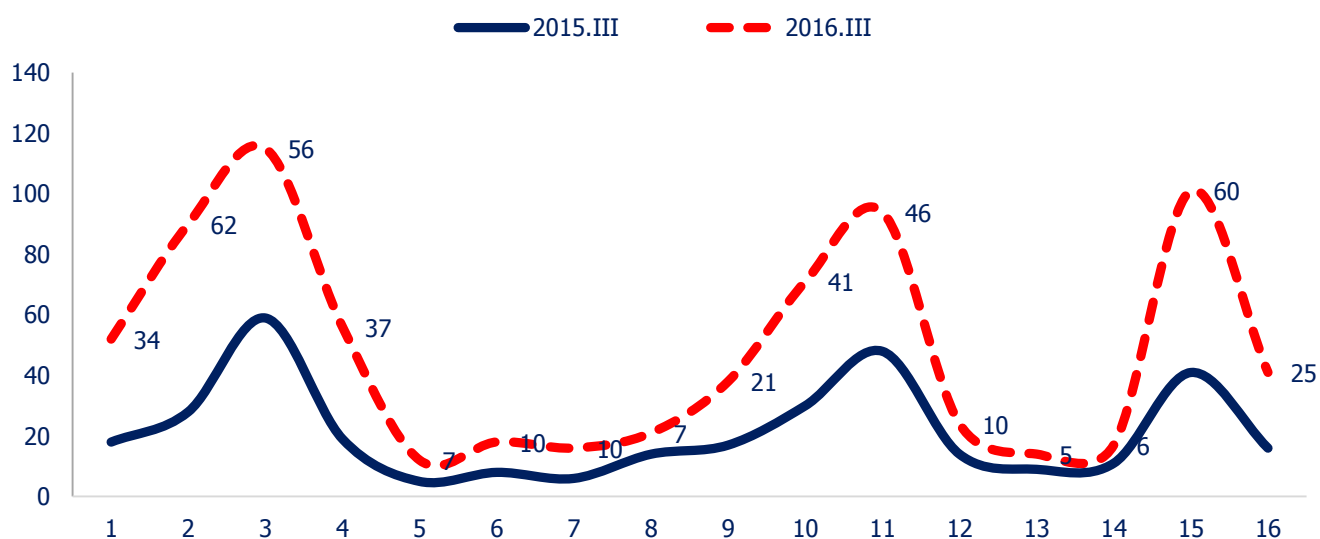
## Хүснэгт 22. Бүртгэгдсэн гэмт хэрэг, төрлөөр

Гэмт хэргийн төрөл	Гэмт хэргийн тоо		Өсөлт, бууралт	
	2015.3	2016.3	$\frac{2016}{2015}\%$	Тоо
Бусдыг амиа хорлоход хүргэх	9	19	111.1	10
Хүчин	4	3	-25.0	-1
Дээрэм	5	10	100.0	5
Хулгай	76	129	69.7	53
Булаалт	3	4	33.3	1
Залилан	40	58	45.0	18
БМББГУ	103	123	19.4	20
Танхайрах	26	19	-26.9	-7
Хүнийг санаатай алах	4	1	-75.0	-3
ТХХАБАЖЭ	31	18	-41.9	-13
Бусад	42	53	26.2	11
Бүгд	343	437	27.4	94

Тайлбар: БМББГУ- Бусдын бие махбодид гэмтэл учруулах  
ТХХАБАЖЭ-Тээврийн хэрэгслийн хөдөлгөөний аюулгүй байдал, ашиглалтын журмын эсрэг

Нийт хулгайн хэрэг 129 байгаагаас 89.9 хувь нь иргэний өмчийн хулгай, 7.0 хувь нь халаасны хулгай, 3.1 хувь нь малын хулгайн хэрэг байна.

Зураг 21. Бүртгэгдсэн гэмт хэрэг, хороогоор



### Хүснэгт 23. Бүртгэгдсэн гэмт хэрэг, хороогоор

Хороо	Гэмт хэрэг		Өөрчлөлт		Хүнийг санаатай алах	Бусдыг амиа хорлоход хүргэх	ББМБГУ	Хүчин	Хулгай	Үүнээс				Булаалт	Дээрэмдэх	Залилан мэхлэх	Танхайрах	ТХХАБАЗЭ	Бусад	Илрүүллт %
	2015.ІІІ сар	2016.ІІІ сар	Тоо	%						ИӨХ	Малын хулгай	Авто тээврийн хэрэгсэл хулгайлах	Халаасны хулгай							
1	18	34	16	88.9	0	0	8	0	11	10	0	0	1	2	3	4	2	1	3	54.5
2	28	62	34	121.4	0	2	15	2	13	13	0	0	0	1	4	17	2	2	4	42.0
3	59	56	-3	-5.1	1	1	16	0	16	15	0	0	1	0	0	8	2	5	7	55.0
4	19	37	18	94.7	0	3	9	0	17	14	0	0	3	0	0	2	0	2	4	57.1
5	5	7	2	40.0	0	2	2	0	1	1	0	0	0	0	0	0	0	0	2	33.3
6	8	10	2	25.0	0	1	3	0	3	3	0	0	0	0	2	0	0	0	1	60.0
7	6	10	4	66.7	0	0	4	0	5	5	0	0	0	0	0	1	0	0	0	66.6
8	14	7	-7	-50.0	0	1	4	0	1	1	0	0	0	0	0	0	0	0	1	50.0
9	17	21	4	23.5	0	2	10	0	3	3	0	0	0	0	0	2	1	1	2	57.1
10	30	41	11	36.7	0	1	12	0	10	8	0	0	2	0	0	5	4	0	9	78.2
11	48	46	-2	-4.2	0	3	14	0	14	13	1	0	0	0	0	8	0	0	7	38.8
12	14	10	-4	-28.6	0	0	1	0	5	3	2	0	0	0	0	0	0	1	3	16.6
13	9	5	-4	-44.4	0	1	0	0	2	2	0	0	0	0	1	1	0	0	0	66.6
14	11	6	-5	-45.5	0	0	1	1	4	4	0	0	0	0	0	0	0	0	0	80.0
15	41	60	19	46.3	0	2	19	0	11	9	0	0	2	1	0	8	5	6	8	55.0
16	16	25	9	56.3	0	0	5	0	13	12	1	0	0	0	0	2	3	0	2	64.7
Дү	343	437	94	27.4	1	19	12	3	129	11	4	0	9	4	10	58	19	18	53	55.1

Тайлбар: ББМБГУ-Бусдын бие махбодид гэмтэл учруулах  
ТХХАБАЗЭ-Тээврийн хэрэгслийн хөдөлгөөний аюулгүй байдал, ашиглалтын журмын эсрэг  
ИӨХ-Иргэний өмчийн хулгай

### ЗАХИРГААНЫ МЭДЭЭЛЭЛ

2016 оны эхний 3 сард Хан-Уул дүүргийн Засаг даргын тамгын газарт иргэдээс 364 өргөдөл, гомдол ирсний 298-г нь хуулинд заасан хугацаанд шийдвэрлэсэн байна. Харин шийдвэрлээгүй хүлээгдэж байгаа 66 өргөдөл гомдол байна.

Хүснэгт 24. Иргэдийн өргөдөл, гомдлын шийдвэрлэлтийн мэдээ

Д/д	Өргөдөл, гомдлын агуулга	Өргөдөл гомдлын тоо	Хэлбэр				Агуулга				Бусад байгууллагод шилжүүлсэн	Хуулийн хугацаанд хариу өгсөн	Хүлээгдэж байгаа	Хугацаа болоогүй	Хугацаа хэтэрсэн
			Амаар	Бичгээр	Утсаар	Цахим сүлжээгээр	Гомдол	Санал	Мэдэгдэл	Хүсэлт					
1	ЗХХ	170		142		28	14	1		155		128	42		
2	СТСХ	7		4	3		1			6		4	3		
3	ЭЗТХ	9		9						9		5	4		
4	НХХ	14		8		6	7			7		11	3		
5	ДБТХ	57		22	8	27	37			20		43	14		
6	ХҮХ	107	26	67	11	3	2	4	15	86		107			
7	Цэргийн штаб														
ЗДТГ-ын дүн		364	26	252	22	64	61	5	15	283		298	66		
1	ХХ	7		7						7		6	1		
2	НХҮХ	45		45						45		39	6		
3	ӨГХА	1865	94	1520	251		1			1864		1229	635		1
4	БоХ	27		19	7	1	5		1	21	4	23			
5	ОБХ	4		4						4		4			
6	Албан бус-НТБ төв	2251	2057	194						2251		2251			
7	БХ	13		8		5	8			5		13			
Дэргэдэх хэлтэс албадын дүн		4212	2151	1797	258	6	14		1	4197	4	3565	642		1
Нийт дүн		4576	2177	2049	280	70	75	5	16	4480	4	3863	708		1

ХАН-УУЛ ДҮҮРГИЙН УБСХ-ИЙН СТАТИСТИКИЙН ТАСАГ  
Танилцуулгыг эрхлэн гаргасан: мэргэжилтэн Н.Энэрэл

# СТАТИСТИКИЙН МЭДЭЭЛЛИЙГ ХЭРХЭН АВАХ ВЭ?



**Цахим хуудас:** [www.nso.mn](http://www.nso.mn)  
[www.1212.mn](http://www.1212.mn)  
[www.ubstat.mn](http://www.ubstat.mn)  
[statistic.khanuul.mn](http://statistic.khanuul.mn)

**Цахим хаяг:** [han-uul@nso.mn](mailto:han-uul@nso.mn)



Статистикийн сар бүрийн танилцуулгыг  
эндээс татаж авна уу.