



ХАН-УУЛ ДҮҮРГИЙН СТАТИСТИКИЙН ХЭЛТЭС

ХАН-УУЛ ДҮҮРГИЙН ЭДИЙН ЗАСАГ, НИЙГМИЙН БАЙДАЛ


2020/04



<http://www.ubstat.mn>



АГУУЛГА

	Хуудасны дугаар
 ДҮҮРГИЙН ЭДИЙН ЗАСАГ, НИЙГМИЙН ҮНДСЭН ҮЗҮҮЛЭЛТ, 2018-2020 ОН	2
 ХҮН АМЫН АЖИЛ ЭРХЛЭЛТ	3
 НИЙГМИЙН ДААТГАЛ	4
 НИЙГМИЙН ХАЛАМЖ	6
 ЭРҮҮЛ МЭНД	7
 АМЬДАРЧ БУЙ ОРЧИН	8
 ГЭМТ ХЭРЭГ	10
 ДҮҮРГИЙН ТӨСӨВ	12
 ХЭРЭГЛЭЭНИЙ ҮНЭ	14
 ХӨДӨӨ АЖ АХУЙ	17
 АЖ ҮЙЛДВЭР	18
ЗАХИРГААНЫ МЭДЭЭЛЭЛ	21

Хүснэгт 1. Дүүргийн эдийн засаг, нийгмийн үндсэн үзүүлэлт, жил бүрийн IV сард

Үзүүлэлт	Хэмжих нэгж	2018	2019	2020
Шинээр төрсөн хүүхэд	тоо	1514	1443	1557
Бүртгэлтэй ажилгүй иргэд, сарын эцэст	хүн	802	552	574
үүнээс: эмэгтэй	хүн	423	302	296
Халдварт өвчнөөр өвчилсөн хүн	тоо	1038	777	399
Бүртгэгдсэн гэмт хэрэг	тоо	885	861	587
Хэрэглээний үнийн индексийн жилийн өөрчлөлт	хувь	0.6	0.9	-0.5
Валютын зах зээлийн ханш, сарын эцэст	1US\$ =₮	2 402.9	2 642.0	2 783.0
Дүүргийн төсвийн орлого	сая төгрөг	24 468.5	27 984.9	33 028.9
Дүүргийн төсвийн зарлага	сая төгрөг	21 523.7	23 861.3	30 238.7



ХҮН АМЫН АЖИЛ ЭРХЛЭЛТ

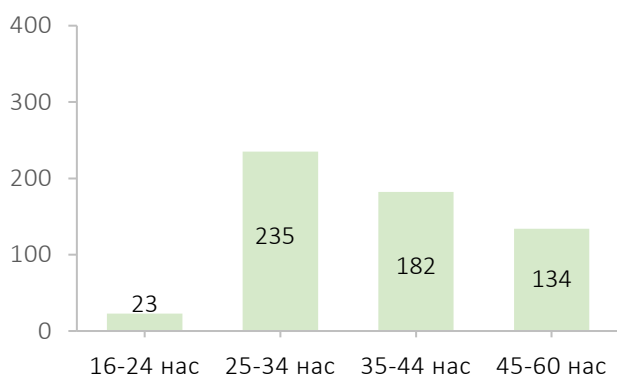
Бүртгэлтэй ажилгүйчүүдийн тоо 2020 оны 4 дүгээр сард 574 байгаа нь өнгөрсөн оны мөн үеийнхээс 22 хүнээр нэмэгдсэн байна. Нийт ажилгүйчүүдийн 51.6 хувь нь эмэгтэйчүүд байна.

4-р сард орон тооны цомхотголоор 59, байгууллага татан буугдсанаас 31, өөр газраас шилжиж ирсэн 24, сургууль төгссөн 12, цэргээс халагдсан 1, мэргэжлийн ажил олдохгүй 16, цалин багатайгаас 46, бусад шалтгаанаар 117 хүн ажилгүй болжээ. Тайлант сард 70 хүн ажилд орсноос төрийн төсөвт байгууллагад 60, нөхөрлөл компанид 8, хоршоонд 2 хүн ажилд орсон байна.

Хүснэгт 2. Бүртгэлтэй ажилгүйчүүд, боловсролын түвшнээр, жил бүрийн 4 дүгээр сарын эцэст

Үзүүлэлт	Ажилгүйчүүдийн тоо			Дүнд эзлэх хувь		
	2018.IV	2019.IV	2020.IV	2018.IV	2019.IV	2020.IV
Нийт ажилгүйчүүд	802	552	574	100.0	100.0	100.0
Дээд боловсролтой	393	293	300	49.0	53.1	52.3
Тусгай дунд боловсролтой	44	21	25	5.5	3.8	4.4
Мэргэжлийн анхан шатны	36	20	24	4.5	3.6	4.2
Бүрэн дунд боловсролтой	301	196	219	37.5	35.5	38.1
Бүрэн бус дунд боловсролтой	18	13	3	2.2	2.4	0.5
Бага, боловсролгүй	10	9	3	1.3	1.6	0.5

Зураг 1. Ажилгүйчүүд насны бүлгээр, 2020.IV сард



Бүртгэлтэй ажилгүйчүүдийн 225 (39.2%) нь анх удаа ажил хайж байгаа бол 349 (60.8%) нь урьд ямар нэг ажил хийж байжээ.

Насны бүлгээр авч үзвэл нийт бүртгэлтэй ажилгүйчүүдийн 23 (4.0%) нь 16-24 насны, 235 (41.0%) нь 25-34 насны, 182 (31.7%) нь 35-44 насны, 134 (23.3%) нь 45-60 насны хүмүүс байна.



НИЙГМИЙН ДААТГАЛ

2020 оны эхний 4 сард Хан-Уул дүүргийн нийгмийн даатгалын салбарын үйлчилгээнд 3906 байгууллагын нийт 105.7 мянга гаруй хүн хамрагдаж, шимтгэл төлсөн ба тэдгээрийн 68.6 мянга (64.9%) нь ААНБ-ын, 10.1 мянга (9.6%) нь төсвийн байгууллагын, 6.7 мянга (6.3%) нь сайн дурын даатгуулагчид, 20.3 мянга (19.2%) нь эрүүл мэндийн даатгалд хамрагдсан даатгуулагчид байна.

Хүснэгт 3. Нийгмийн даатгалын байгууллагаар үйлчлүүлсэн байгууллага болон даатгуулагчийн тоо

Үзүүлэлт	2019 I-IV	2020 I-IV	Өсөлт/ Бууралт	
			тоо	хувь
Нийт байгууллагын тоо	3451	3906	455	13.2
Аж ахуйн нэгж байгууллагын тоо	3322	3777	455	13.7
Төсөвт байгууллагын тоо	129	129	0	0.0
Нийт даатгуулагчдын тоо	154011	105765	-48246	-31.3
ААНБ-ын даатгуулагчийн тоо	63385	68643	5258	8.3
Төсөвт байгууллагын даатгуулагчийн тоо	10032	10141	109	1.1
Сайн дурын даатгуулагчийн тоо	7492	6651	-841	-11.2
Эрүүл мэндийн даатгуулагчийн тоо	73102	20330	-52772	-72.2

2020 оны эхний 4 сард дүүргийн нийгмийн даатгалын сангийн нийт орлого 65.9 тэрбум төгрөг болж төлөвлөснөөс 19.5 тэрбум төгрөгөөр (22.8%) дутуу бүрдсэн байна. Орлогын төлөвлөгөөний биелэлтийн хувийг өмнөх оны мөн үетэй харьцуулахад 27.8 пунктээр буурсан үзүүлэлттэй байна.

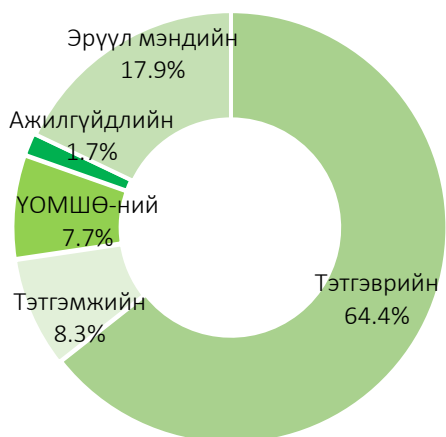
Хүснэгт 4. Нийгмийн даатгалын сангийн орлого, сан тус бүрээр, 2020 оны эхний IV сард

Үзүүлэлт	Төлөвлөгөө		Гүйцэтгэл		Биелэлт %	
	2019 I-IV	2020 I-IV	2019 I-IV	2020 I-IV	2019 I-IV	2020 I-IV
Тэтгэврийн даатгалын сангийн орлого	44905.8	60631.4	45218.8	42445.7	100.7	70.0
Тэтгэмжийн сангийн орлого	4665.3	6208.9	5810.4	5450.7	124.5	87.8
ҮОМШӨ*-ний даатгалын орлого	3726.7	5532.5	5438.5	5102.0	145.9	92.2
Ажилгүйдлийн даатгалын сангийн орлого	995.1	1231.6	1185.4	1109.8	119.1	90.1
Эрүүл мэндийн даатгалын сангийн орлого	12595.2	11816.5	12595.2	11816.5	100.0	100.0
Нийт	66888.1	85420.9	70248.3	65924.7	105.0	77.2

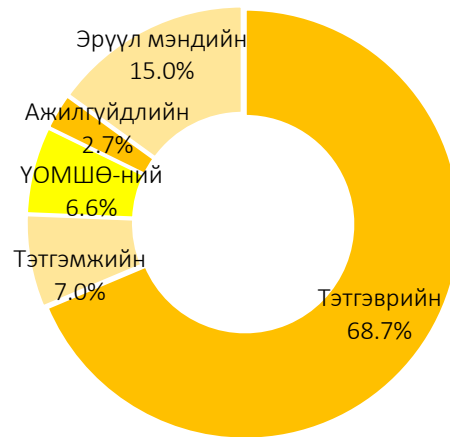
Тайлбар: ҮОМШӨ-Үйлдвэрлэлийн осол, мэргэжлээс шалтгаалсан өвчин

Даатгалын санд хуримтлуулсан нийт шимтгэлийн орлогын 64.4 хувийг тэтгэврийн даатгалын санд, 8.3 хувийг тэтгэмжийн даатгалын санд, 7.7 хувийг ҮОМШӨ-ний даатгалын санд, 1.7 хувийг ажилгүйдлийн даатгалын санд, 17.9 хувийг эрүүл мэндийн даатгалын сангийн орлого тус тус эзэлж байна.

Зураг 2. Нийгмийн даатгалын сангийн орлогын бүтэц, хувиар



Зураг 3. Нийгмийн даатгалын сангийн зарлагын бүтэц, хувиар



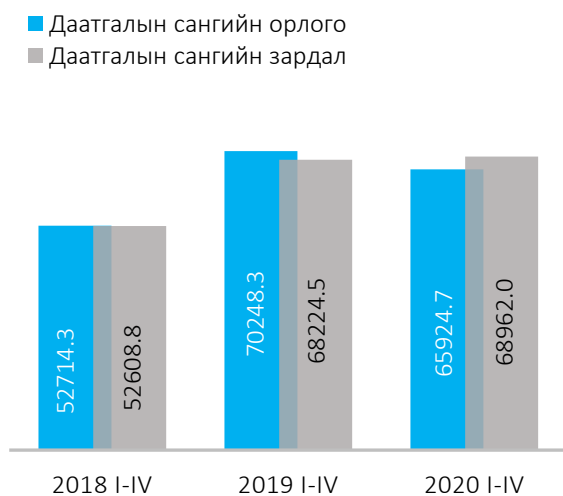
Тэтгэврийн даатгалын сангаас өндөр насны тэтгэвэр авагч 15841 хүнд 29.5 тэрбум төгрөгийг, тахир дутуугийн тэтгэвэр авагч 3205 хүнд 4.1 тэрбум төгрөгийг, тэжээгчээ алдсаны тэтгэвэр авагч 795 хүнд 1.1 тэрбум төгрөгийг, цэргийн тэтгэвэр авагч 1187 хүнд 3.2 тэрбум төгрөгийг тус тус олгосон байна.

Тэтгэмжийн даатгалын сангаас хөдөлмөрийн чадвар түр алдсан 4146 хүнд 821.2 сая төгрөгийг, жирэмсэн болон амаржсан 1741 хүнд 3.4 тэрбум төгрөгийг, 18 хүнд оршуулгын тэтгэмж 18.0 сая төгрөгийг тус тус олгожээ.

ҮОМШӨ-ний даатгалын сангаас тахир дутуугийн тэтгэвэр авагч 153 хүнд 331.9 сая төгрөгийг, тэжээгчээ алдсаны тэтгэвэр авагч 18 хүнд 39.9 сая төгрөгийг, тэтгэмж төлбөрт 32 хүнд 24.4 сая төгрөгийг, ҮОМШӨ-ний сувиллын зардал 6 хүнд 0.8 сая төгрөгийг тус тус олгосон байна. Ажилгүйдлийн тэтгэмж авсан 564 хүнд 1.8 тэрбум төгрөг зарцуулжээ.

Нийгмийн даатгалын сангийн нийт зардлын 68.7 хувийг тэтгэврийн, 7.0 хувийг тэтгэмжийн, 6.6 хувийг ҮОМШӨ-ний, 2.7 хувийг ажилгүйдлийн, 15.0 хувийг эрүүл мэндийн даатгалын сангаас олгосон зардал эзэлж байна.

Зураг 4. Даатгалын сангийн орлого, зарлага сая,төг



Зураг 5. Нийгмийн даатгалын сангаас тэтгэвэр авагчдын тоо





НИЙГМИЙН ХАЛАМЖ

2020 оны эхний 4 сард нийгмийн халамжийн сангийн нийт орлогын 8.2 хувь нь цалинтай ээж хөтөлбөр, 4.9 хувь нь хүнс тэжээл хөтөлбөрт тус тус хуваарилсан байна.

Харин зарлагын 54.5 хувь нь нийгмийн халамжийн санд буюу нийт 9307 хүнд, 8006 хүнд алдарт эхийн одонгийн тусламж, 343 хүнд алдар цолтой ахмадын хөнгөлөлт, тусламж, 12184 хүнд эх, олон хүүхэдтэй өрх толгойлсон эх, эцгийн тэтгэмжид тус тус зарцуулсан байна.

Хүснэгт 5. Нийгмийн халамжийн сангийн үзүүлэлт, 2020 оны IV сард, сая.төг

Үзүүлэлт	Дүн	Хүний тоо
Нийгмийн халамжийн сангийн орлого	6 276.0	
А. Улсын төсвийн санхүүжилтийн орлого	6 267.7	
1) Нийгмийн халамжийн сан	3 336.2	
2) жирэмсэн болон нярай, хөхүүл хүүхэдтэй эхчүүдийн мөнгөн тэтгэмж	95.0	
3) хүнс тэжээл хөтөлбөр	307.0	
4) алдарт эхийн одонгийн тусламж	1055.6	
5) алдар цолтой ахмадуудад үзүүлсэн хөнгөлөлт, тусламж	240.0	
6) насны хишиг	621.9	
7) цалинтай ээж хөтөлбөр	517.0	
8) өрх толгойлсон эцэг эхэд олгох тэтгэмж	95.0	
Б. Хүүгийн болон бусад орлого	8.3	
а) хүүгийн орлого	8.3	
б) бусад орлого	-	
Зарлагын нийт дүн	6 272.1	44 097
1. Нийгмийн халамжийн сан	3 418.1	9 307
2. Эх, олон хүүхэдтэй өрх толгойлсон эх, эцгийн тэтгэмж	680.5	12 184
3. Алдарт эхийн одонгийн тусламж	1 019.4	8 006
4. Алдар цолтой ахмадуудад үзүүлсэн хөнгөлөлт, тусламж	216.3	343
5. Хүнс тэжээлийн тусламж, дэмжлэг	307.4	6 618
6. Насны хишиг	630.4	7 639



ЭРҮҮЛ МЭНД

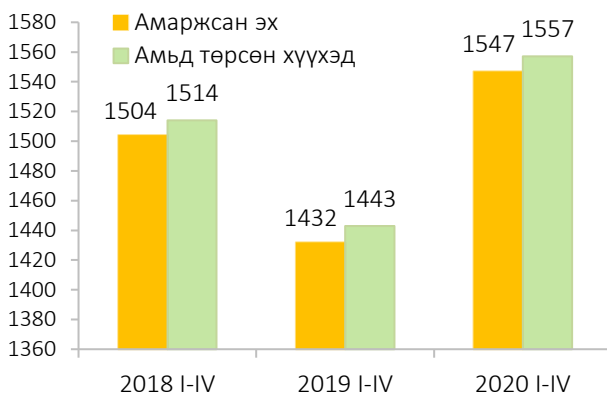
Дүүргийн хэмжээнд 2020 оны эхний 4 сард 399 хүн халдварт өвчнөөр өвчилсөн нь өмнөх оны мөн үеэс 378 хүнээр (48.6%), 10000 хүн тутмаас халдварт өвчнөөр өвчилсөн хүний тоо 22.7 продицмилээр буурсан байна.

Халдварт өвчнөөр өвчлөгчдийн 28.8 хувийг салхин цэцэг, 22.1 хувийг шинээр илэрсэн сүрьеэ, 15.5 хувийг тэмбүү, 3.8 хувийг гар хөл амны өвчин, 3.8 хувийг трихомониаз, 14.0 хувийг цусан суулга, 4.3 хувийг заг хүйтэн, 1.2 хувийг вируст гепатит, 6.5 хувийг бусад өвчнөөр өвчлөгчид тус тус эзэлж байна.

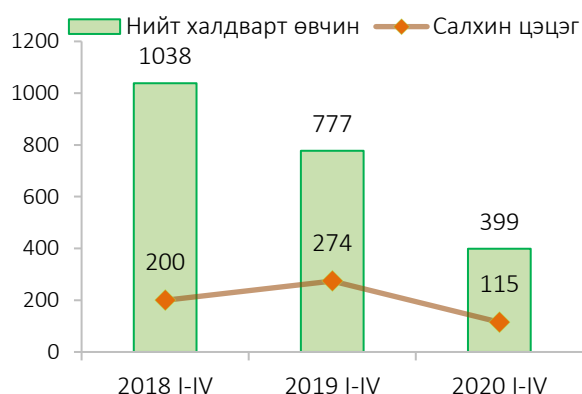
Хүснэгт 6. Дүүрэгт гарсан халдварт өвчин, жил бүрийн эхний IV сард

Үзүүлэлт	Хэмжих нэгж	2019 I-IV	2020 I-IV	Өсөлт, бууралт 2020/2019	
				тоо/пункт	Хувь
НИЙТ ХАЛДВАРТ ӨВЧИН	Бодит тоо	777	399	-378	-48.6
	10000 хүнд	44.6	21.9	-22.7	
Вируст гепатит	Бодит тоо	6	5	-1	-16.7
	10000 хүнд	0.3	0.3	0	
Цусан суулга	Бодит тоо	98	56	-42	-42.8
	10000 хүнд	5.7	3.1	-2.6	
Улаан эсэргэнэ	Бодит тоо	33	8	-25	-75.7
	10000 хүнд	1.9	0.4	-1.5	
Сальмонеллэз	Бодит тоо	8	5	-3	-37.5
	10000 хүнд	0.5	0.3	-0.2	
Салхин цэцэг	Бодит тоо	274	115	-159	-58.0
	10000 хүнд	15.7	6.3	-9.4	
Гахайн хавдар	Бодит тоо	3	2	-1	-33.3
	10000 хүнд	0.2	0.1	-0.1	
Ёлом	Бодит тоо	5	2	-3	-60.0
	10000 хүнд	0.3	0.1	-0.2	
Гар хөл, амны өвчин	Бодит тоо	45	15	-30	66.7
	10000 хүнд	2.6	0.8	-1.8	
Тэмбүү	Бодит тоо	39	62	23	59.0
	10000 хүнд	2.2	3.4	1.2	
Заг хүйтэн	Бодит тоо	23	17	-6	-26.1
	10000 хүнд	1.3	0.9	-0.4	
Трихомониаз	Бодит тоо	17	15	-2	-11.8
	10000 хүнд	1.0	0.8	-0.2	
Шинээр илэрсэн сүрьеэ	Бодит тоо	65	88	23	35.4
	10000 хүнд	3.7	4.8	1.1	
Бусад өвчлөл	Бодит тоо	161	9	-152	-94.4
	10000 хүнд	9.3	0.5	-8.8	

Зураг 6. Амаржсан эх, амьд төрсөн хүүхэд



Зураг 7. Халдварт өвчнөөр өвчлөгчид



2020 оны эхний 4 сард нялхсын эндэгдэл оны мөн үеэс 1 хүүхдээр буурч, 1-5 хүртэлх насны хүүхдийн эндэгдэлгүй байна.

Хүснэгт 7. Төрсөн хүүхэд, эх, хүүхдийн эндэгдэл, жил бүрийн эхний IV сард

Үзүүлэлт	2018 I-IV	2019 I-IV	2020 I-IV	$\frac{2020}{2019}$ %
Амаржсан эхийн тоо	1504	1432	1547	8.0
Амьд төрсөн хүүхэд	1514	1443	1557	7.9
Төрөхийн улмаас эндсэн эх	-	-	-	-
Нэг хүртэл насандаа эндсэн хүүхэд	20	8	7	-12.5
1-5 хүртэл насандаа эндсэн хүүхэд	2	3	-	-

*Мэдээллийн эх сурвалж: Хан-Уул дүүргийн Эрүүл мэндийн төв



АМЬДАРЧ БУЙ ОРЧИН

Нийслэлийн агаарын дундаж хэм 2020 оны 4 дүгээр сард дунджаар 6.3⁰C байв. Энэ нь өмнөх оны мөн үеэс 2.3⁰C-аар дулаан байв. Энэ сарын хамгийн дулаан хэм 28.7⁰C, хамгийн хүйтэн хэм -11.2⁰C, хүр тунадасны нийлбэр 1.1 мм, шороон болон цасан шуургатай 7 өдөр бүртгэгдсэн байна.

Хүснэгт 8. Агаарын бохирдолт, мг/м³, IV сард¹

Бодисын нэр		Стандарт хэмжээ	Хэмжилтийн тоо	Хамгийн их хэмжээ	Стандарт хэмжээнээс давсан тохиолдлын тоо	Агаарт байсан дундаж хэмжээ
Хүхэрлэг хий	SO ₂	0.050	277	0.075	11	0.021
Азотын давхар исэл	NO ₂	0.050	183	0.174	30	0.038
Тоосжилт	PM ₁₀	0.100	285	0.242	119	0.102
	PM _{2.5}	0.050	175	0.072	2	0.026
Нүүрстөрөгчийн дутуу исэл ²	CO	10.000	250	3.145	-	0.756
Озон	O ₃	0.100	360	0.071	-	0.032

¹ Эх үүсвэр: Цаг уур, орчны шинжилгээний газар

² 8 цагийн дундаж

Хүснэгт 9. Хан-Уул дүүргийн агаар дахь бохирдуулагч бодисын хоногийн дундаж агууламж, мг/м³, IV сард

Агаарын бохирдлын үзүүлэлт		Мишээл – экспо төв			Нисэх		
		2018	2019	2020	2018	2019	2020
		Мг/м ³					
Хүхэрлэг хий SO ₂	Дундаж		0.014	0.024	0.002	0.007	0.006
	Хамгийн их		0.035	0.047	0.004	0.017	0.012
	XXX*-с давсан хувь		-	0.0	-	-	0.0
	Хэмжилтийн тоо		26	31	30	30	26
Азотын давхар исэл NO ₂	Дундаж		-	-	0.013	0.016	0.015
	Хамгийн их		-	-	0.025	0.025	0.025
	XXX*-с давсан хувь		-	-	-	-	0.0
	Хэмжилтийн тоо		-	-	29	30	25
Нүүрстөрөгчийн дутуу исэл CO	Дундаж		-	-	0.426	-	-
	Хамгийн их		-	-	1.115	-	-
	XXX*-с давсан хувь	Хэмжилт	-	-	-	-	-
	Хэмжилтийн тоо	хийгдээгүй	-	-	90	-	-
Тоос PM ₁₀	Дундаж		0.042	0.051	0.112	0.163	0.145
	Хамгийн их		0.183	0.119	0.197	0.443	0.224
	XXX*-с давсан хувь		7.0	3.0	56	83	81.0
	Хэмжилтийн тоо		28	31	30	30	26
Тоос PM _{2.5}	Дундаж		-	-	0.031	0.04	0.032
	Хамгийн их		-	-	0.057	0.070	0.049
	XXX*-с давсан хувь		-	-	10	20.0	0.0
	Хэмжилтийн тоо		-	-	30	30	26
Озон O ₃	Дундаж		0.036	0.019	0.056	0.061	-
	Хамгийн их		0.054	0.048	0.058	0.099	-
	XXX*-с давсан хувь		-	0.0	-	0.0	-
	Хэмжилтийн тоо		65	93	89	90	-

- -Хүлцэх хэм хэмжээ ** - CO, O₃ -ийн хэмжилтийг 8 цагийн дунджаар тооцсон
Эх үүсвэр: “Нийслэлийн эдийн засаг, нийгмийн байдал” статистикийн 2020 оны 4-р сарын танилцуулга

Туул голын усны бохирдол:

Байгаль орчны хэмжил зүйн төв лабораторийн 2020 оны 4 дүгээр сарын 8, 9-ний өдөр хийсэн хэмжилтээр Туул голын усны найрлага Туул-Налайх харуул цэгийн орчимд хэвийн, Туул-Сонгино доод харуул цэгийн орчимд амоны азот 51.2 дахин, биохимийн хэрэгцээт хүчилтөрөгч 92.7 дахин, эрдэс фосфор 18.8 дахин хүлцэх хэмжээнээс давж, Туул голын ус бохирдолтой хэвээр байна.

Хүснэгт 10. Нийслэлийн гадаргын усны найрлага, мг/м³, IV сард³

Үзүүлэлт		Стандарт хэмжээ	“Туул-Налайх” харуул цэг		“Туул-Сонгино доод” харуул цэг	
			Хэмжээ	Бодисын хэтрэлт	Хэмжээ	Бодисын хэтрэлт
Хүчилтөрөгч	O ₂	≥6	9.24	Хэвийн	0.0	хэвийн
Биохимийн хэрэгцээт хүчилтөрөгч	BХХ ₅	≤ 3	2.9	Хэвийн	278	92.7 дахин их
Нитритийн нэгдэл	NO ₂	≤ 0.02	0.001	Хэвийн	0.003	Хэвийн
Амоны азот	NH ₄	≤0.5	0.03	Хэвийн	25.58	51.2 дахин их
Эрдэс фосфор	P	≤0.1	0.009	Хэвийн	1.881	18.8 дахин их

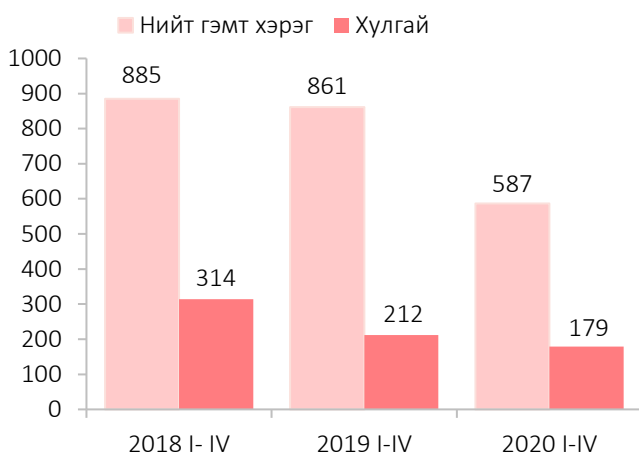
³ Эх үүсвэр: Байгаль орчны хэмжил зүйн төв лаборатори



ГЭМТ ХЭРЭГ

Дүүргийн хэмжээнд 2020 оны эхний 4 сард 587 гэмт хэрэг бүртгэгдсэн нь өмнөх оны мөн үеэс 274 (31.8%) хэргээр буурсан байна.

Зураг 8. Гэмт хэргийн тоо, жил бүрийн эхний IV сард



Нийт гэмт хэргийн 179 (30.5%) нь хулгайн хэрэг, 123 (21.0%) нь хүний эрүүл мэндийн халдашгүй байдлын эсрэг хэрэг, 110 (18.7%) хэрэг нь залилан мэхлэх гэмт хэрэг, 11 (1.9%) нь хүнийг амиа хорлох нөхцөл байдалд хүргэх хэрэг, 8 (1.4%) нь хүчингийн хэрэг, 4 (0.7%) нь дээрэмдэх хэрэг, 22 (3.7%) нь ХАБТХАЖЭ хэрэг, 3 (0.5%) нь хүнийг алах хэрэг, 5 (0.8%) нь малын хулгайн хэрэг, 122 (20.8%) нь бусад гэмт хэргүүд тус тус эзэлж байна.

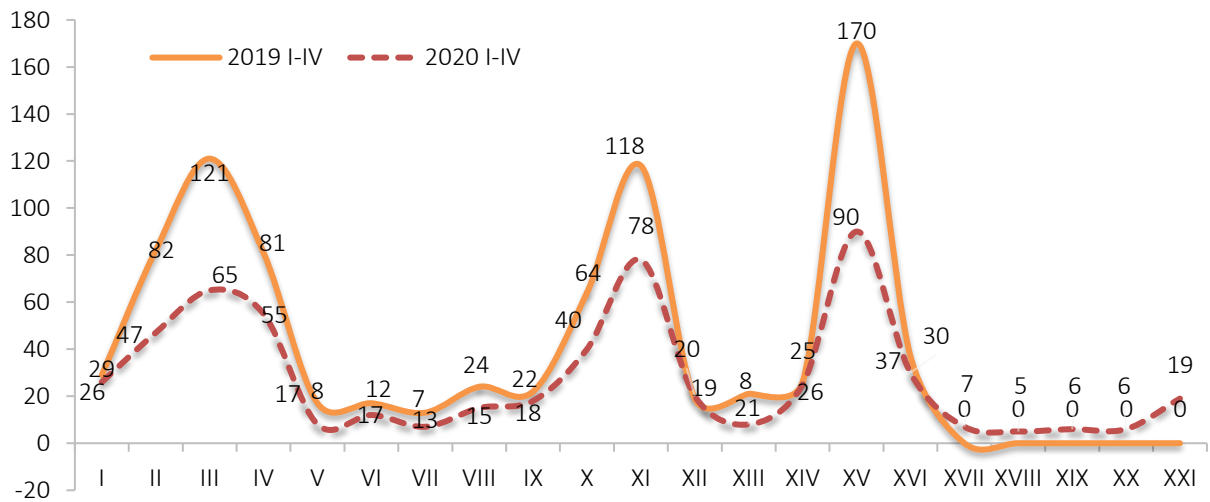
Хүснэгт 11. Бүртгэгдсэн гэмт хэрэг, төрлөөр, IV сард

Гэмт хэргийн төрөл	Гэмт хэргийн тоо		Өсөлт, бууралт	
	2019 I-IV	2020 I-IV	$\frac{2020}{2019}$ %	Тоо
Хүнийг амиа хорлох нөхцөл байдалд хүргэх	12	11	-8.3	-1
Хүчин	8	8	0.0	0
Дээрэмдэх	11	4	-63.6	-7
Хулгай	212	179	-15.6	-33
Залилан мэхлэх	217	110	-49.3	-107
Хүний эрүүл мэндийн халдашгүй байдлын эсрэг	159	123	-22.6	-36
Малын хулгай	6	5	-16.7	-1
Хүнийг санаатай алах	5	3	-40.0	-2
ХАБТХАЖЭ	24	22	-8.3	-2
Бусад	207	122	-41.1	-85
Бүгд	861	587	-31.8	-274

*ХАБТХАЖЭ-Хөдөлгөөний аюулгүй байдал, тээврийн хэрэгслийн ашиглалтын журмын эсрэг

Нийт хулгайн хэрэг 179 байгаагаас 170 (95%) нь иргэний өмчийн хулгай, 5 (2.8%) нь халаасны хулгай, 4 (2.2%) авто тээврийн хэрэгслийн хэрэг эзэлж байна.

Зураг 9. Бүртгэгдсэн гэмт хэрэг, хороогоор



Хүснэгт 12. Бүртгэгдсэн гэмт хэрэг, хороогоор

Хороо	Гэмт хэрэг		Өөрчлөлт		Хүнийг алах	Хүнийг амиа хорлох нөхцөл байдалд хүргэх	Хүний эрүүл мэндийн халдашгүй байдлын эсрэг	Үүнээс Гэр бүлийн хүчирхийлэл	Хүчин	Хулгай	Үүнээс			Дээрэмдэх	Залилан мэхлэх	Малын хулгай	Олон нийтийн амгалан тайван байдал алдагдуулах	ХАБТХАЖЭ	Бусад
	2019 I-IV	2020 I-IV	Тоо	%							Авто тээврийн хэрэгсэл хулгайлах	Халаасны хулгай	Халаасны хулгай						
1	29	26	-3	-10.3	0	1	3	0	0	11	8	3	0	0	5	0	0	0	6
2	82	47	-35	-42.7	0	0	13	1	0	9	8	0	1	1	13	0	0	2	9
3	121	65	-56	-46.3	0	1	13	0	1	16	16	0	0	0	20	0	0	3	11
4	81	55	-26	-32.1	0	1	11	0	1	26	25	0	1	0	8	0	0	2	6
5	17	8	-9	-52.9	0	1	1	0	0	2	1	0	0	0	2	0	0	2	0
6	17	12	-5	-29.4	0	1	4	1	0	2	2	0	0	0	1	0	0	0	4
7	13	7	-6	-46.2	0	0	0	0	0	3	3	0	0	1	0	0	0	1	2
8	24	15	-9	-37.5	0	0	4	0	1	6	6	0	0	0	1	2	0	0	1
9	22	18	-4	-18.2	0	0	7	1	0	5	5	0	0	0	2	0	0	0	4
10	64	40	-24	-37.5	1	0	8	0	2	15	15	0	0	0	3	0	0	3	8
11	118	78	-40	-33.9	1	1	17	0	1	13	13	0	0	0	18	0	0	2	25
12	19	20	1	5.3	0	2	3	0	0	7	7	0	0	0	2	1	0	0	5
13	21	8	-13	-61.9	0	1	1	0	0	3	2	1	0	0	0	1	0	1	1
14	26	25	-1	-3.8	0	1	2	0	1	12	12	0	0	0	2	1	0	3	3
15	170	90	-80	-47.1	0	1	19	0	0	18	15	0	3	1	25	0	0	2	24
16	37	30	-7	-18.9	0	0	12	0	1	12	12	0	0	0	1	0	0	1	3
17	0	7	7	0	1	0	1	0	0	2	2	0	0	0	2	0	0	0	1
18	0	5	5	0	0	0	1	0	0	1	1	0	0	0	1	0	0	0	2
19	0	6	6	0	0	0	0	0	0	1	1	0	0	1	2	0	0	0	2
20	0	6	6	0	0	0	2	0	0	1	1	0	0	0	0	0	0	0	3
21	0	19	19	0	0	0	1	0	0	14	14	0	0	0	2	0	0	0	2
Бүгд	861	587	-274	-31.8	3	11	123	3	8	179	17	4	5	4	110	5	0	22	122

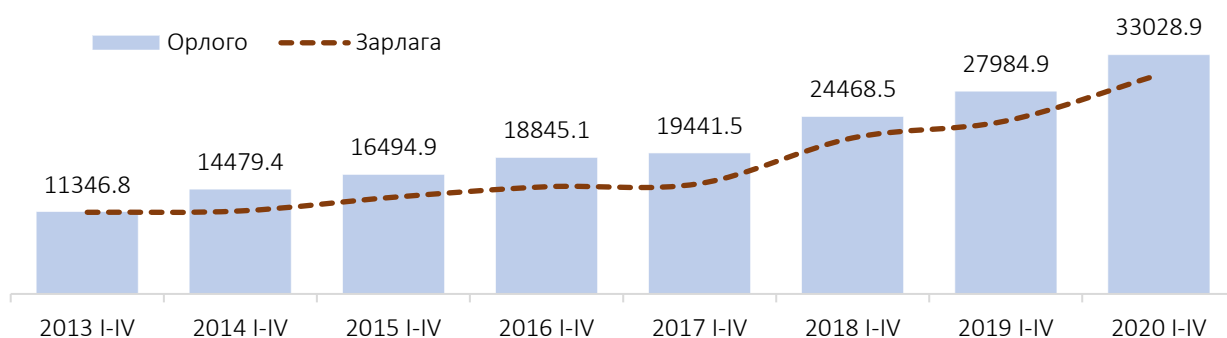
*ХАБТХАЖЭ-хөдөлгөөний аюулгүй байдал, тээврийн хэрэгслийн ашиглалтын журмын эсрэг



ДҮҮРГИЙН ТӨСӨВ

Дүүргийн төсвийн нийт орлого (үрсгал орлого болон тусламжийн орлого) 2020 оны эхний 4 сард 33.0 тэрбум төгрөг болж, төсвийн орлого төлөвлөснөөс 4.2 тэрбум төгрөгөөр (11.4%) дутуу бүрдсэн бөгөөд орлогын бүрдэлт 2019 оноос 18.0 хувь өссөн байна. Төсвийн нийт орлогын 34.8 хувийг татварын орлого (орлогын албан татвар, хөрөнгийн албан татвар, бусад татвар, төлбөр, хураамж), 2.0 хувийг татварын бус орлого (нийтлэг татварын бус орлого), 63.2 хувийг улсын төсөв болон орон нутгийн төсөв хоорондын шилжүүлэг эзэлж байна.

Зураг 10. Төсвийн орлого, зарлага, 2013-2020 онд, сая төг



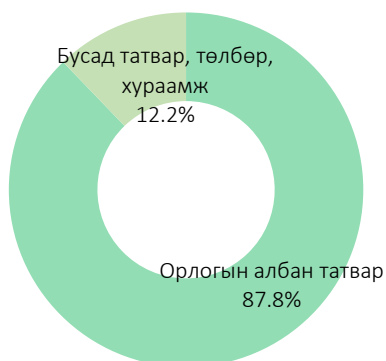
Татварын орлогын хэмжээ 11.5 тэрбум төгрөг болж, төлөвлөснөөс 3.6 төгрөгөөр (23.8%) дутуу бүрдсэн бол, татварын бус орлого 657.2 сая төгрөг болж, төлөвлөснөөс 612.8 сая төгрөгөөр (48.2%) тус тус дутуу бүрдсэн байна.

Хүснэгт 13. Дүүргийн төсвийн орлого, 2020 оны эхний IV сард, сая.төг

Төсвийн орлого			Үүнээс:									
Бүгд	ТБ %	Зөрүү сая.төг	Татварын орлого			Татварын бус орлого			Улсын төсөв орон нутгийн төсөв хоорондын шилжүүлгийн орлого			
			Бүгд	ТБ %	Зөрүү сая.т	Бүгд	ТБ %	Зөрүү сая.т	Бүгд	ТБ %	Зөрүү сая.т	
Дүн	33028.9	88.6	-4266.4	11510.9	76.2	-3603.3	657.2	51.8	-612.9	20860.8	99.8	-50.2

Орлогын албан татвар төлөвлөснөөс 631.6 сая төгрөгөөр давж биелсэн бол хөрөнгийн албан татвар төлөвлөснөөс 13.0 сая төгрөгөөр, бусад татвар, төлбөр, хураамж төлөвлөснөөс 4.2 тэрбум төгрөгөөр тус тус дутуу бүрдсэн байна.

Зураг 11. Татварын орлогын бүтэц, хувиар



Зураг 12. Татварын бус орлогын бүтэц, хувиар



Хүснэгт 14. Дүүргийн төсвийн орлого, 2020 оны эхний IV сард, сая.төг

Үзүүлэлт	Төлөвлөгөө	Гүйцэтгэл	ТБ хувь	Зөрүү
Орон нутгийн орлого	37295.3	33028.9	88.6	-4266.4
1.Татварын орлогын дүн	15114.2	11510.9	76.2	-3603.3
1.1 Орлогын албан татвар	9473.0	10104.6	106.7	631.6
Хувь хүний орлогын албан татвар	9473.0	10104.6	106.7	631.6
1.2 Хөрөнгийн албан татвар	34.7	21.7	62.6	-13.0
1.3 Бусад татвар,төлбөр, хураамж	5606.5	1384.6	24.7	-4221.9
Улсын тэмдэгтийн хураамж	2320.0	902.6	38.9	-1417.4
Ашигт малтмал ашигласны төлбөр	16.8	4.4	25.8	-12.4
Газрын төлбөр	2699.7	11.3	0.4	-2688.4
Хог хаягдлын үйлчилгээний хураамж	570.0	466.0	81.8	-104.0
Байгалийн нөөц ашигласны төлбөр	0.0	0.3	0.0	0.3
2.Татварын бус орлогын дүн	1270.1	657.2	51.8	-612.9
Хүүгийн орлого	0.0	0.0	0.0	0.0
Торгуулийн орлого	900.0	522.8	58.1	-377.2
Төсөвт байгууллагын өөрийн орлого*	363.4	125.6	34.6	-237.8
Бусад орлого	6.7	8.8	131.7	2.1
3. Улсын төсөв орон нутгийн төсөв хоорондын шилжүүлэг	20911.0	20860.8	99.8	-50.2
Тусгай зориулалтын шилжүүлгийн орлого	20795.5	20781.2	100.0	-14.3
Орон нутгийн хөгжлийн нэгдсэн сангаас шилжүүлсэн орлого	115.5	79.6	68.9	-35.9

*Төсөвт байгууллагын өөрийн орлого нь үндсэн болон туслах орлогын нийлбэр дүн

2020 оны эхний 4 сард орон нутгийн төсвөөс төсөвт байгууллагуудын төлөвлөсөн үйл ажиллагааны зардлын 30.2 тэрбум төгрөгийн (72.6%) зардлыг санхүүжүүлжээ. Өөрөөр хэлбэл, төсөвт байгууллагууд үйл ажиллагааны нийт зардлын 11.4 тэрбум төгрөгийг (27.4%) төлөвлөсөн хугацаандаа зарцуулаагүй байна.

Төсвийн нийт зарлагын 38.4 хувийг цалин хөлс, нэмэгдэл урамшуулал, 4.5 хувийг ажил олгогчоос нийгмийн даатгалд төлөх шимтгэл, 21.2 хувийг татаас болон үрсгал шилжүүлэг, 35.8 хувийг бараа, ажил үйлчилгээний бусад зардал тус тус эзэлж байна

Хүснэгт 15. Дүүргийн төсвийн орлого, зарлага, 2020 оны эхний IV сард, сая.төг

	Орлого	Зарлага				Орлого, зарлагын зөрүү
		Төлөвлөгөө	Гүйцэтгэл	Хувь	Зөрүү	
Нийт дүн	33028.9	41662.6	30238.7	72.6	-11423.9	2790.2

Дүүргийн төсвөөс болон тусгай зориулалтын шилжүүлгээр санхүүждэг байгууллагууд тухайн сарын эхэнд 30.8 сая төгрөгийн өглөгтэй байсан бөгөөд 15.7 сая төгрөгийн өглөг шинээр үүсч, сарын эцэст нийт 46.5 сая төгрөгийн өглөгтэй болсон байна.

Хүснэгт 16. Өглөг, 2020 оны эхний IV сард, сая.төг

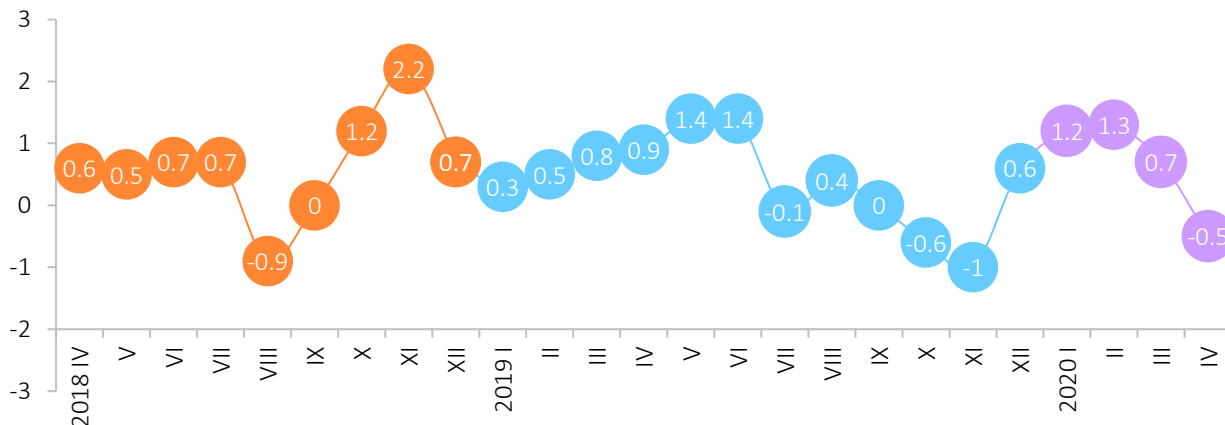
	04-р сарын эхний үлдэгдэл	Шинээр үүссэн өглөг	Тухайн сард төлөгдсөн	04-р сарын эцсийн үлдэгдэл
Нийт дүн	30.8	15.7	0.0	46.5



ХЭРЭГЛЭЭНИЙ ҮНЭ

2020 оны 4 дүгээр сарын хэрэглээний үнийн индекс 2019 оны эцэстэй харьцуулахад 2.7 хувь, өмнөх оны мөн үетэй харьцуулахад 5.3 хувиар тус тус өссөн байна. Харин 2020 оны 3 дугаар сартай харьцуулахад 0.5 хувиар буурсан байна.

Зураг 13. Хэрэглээний үнийн индекс



Хэрэглээний үнийн индекс 2020 оны 4 дүгээр сард өмнөх оны эцэстэй харьцуулахад 2.7 хувиар өсөхөд хүнсний бараа, ундаа, усны бүлгийн үнэ 9.5 хувь, согтууруулах ундаа, тамхины бүлгийн үнэ 4.0 хувь, хувцас, бөс бараа, гутлын бүлгийн үнэ 0.5 хувь, орон сууц, ус, цахилгаан, түлшний бүлгийн үнэ 0.8 хувь, гэр ахуйн тавилга, гэр ахуйн барааны бүлгийн үнэ 0.1 хувь, эм тариа, эмнэлгийн үйлчилгээний бүлгийн үнэ 1.4 хувь, холбооны хэрэгсэл, шуудангийн үйлчилгээний үнэ 0.1 хувь, зочид буудал, нийтийн хоол, дотуур байрны үйлчилгээний бүлгийн үнэ 2.9 хувь, бусад бараа, үйлчилгээний бүлгийн үнэ 0.6 хувиар тус тус өссөн нь нөлөөлсөн байна.

Хүснэгт 17. Хэрэглээний үнийн индекс, барааны бүлгээр

Бараа, үйлчилгээний бүлгийн нэр	2019-IV 2018-IV	2020-IV 2019-IV	2020-IV 2019-XII	2020-IV 2020-IV
Ерөнхий индекс	107.8	105.3	102.7	99.5
Хүнсний бараа, ундаа, ус	107.3	108.8	109.5	100.5
Согтууруулах ундаа, тамхи	104.1	105.4	104.0	100.9
Хувцас, бөс бараа, гутал	113.0	106.0	100.5	99.4
Орон сууц, ус, цахилгаан, түлш	112.3	105.7	100.8	100.0
Гэр ахуйн тавилга, гэр ахуйн бараа	104.3	102.8	100.1	99.5
Эм тариа, эмнэлгийн үйлчилгээ	111.7	103.2	101.4	100.1
Тээвэр	105.0	96.1	97.4	95.7
Холбооны хэрэгсэл, шуудангийн үйлчилгээ	99.7	100.2	100.1	100.0
Амралт, чөлөөт цаг, соёлын бараа, үйлчилгээ	115.7	114.1	99.7	99.7
Боловсролын үйлчилгээ	106.8	107.0	100.0	100.0
Зочид буудал, нийтийн хоол, дотуур байр	106.4	110.3	102.9	100.0
Бусад бараа, үйлчилгээ	105.1	104.8	100.6	99.7

2020 оны 4 дүгээр сард үнийн ажиглалт хийхээр хэрэглээний сагсанд сонгогдсон 344 нэрийн бараа, үйлчилгээний 19.8 хувийнх нь үнэ өсөж, 14.5 хувийнх нь үнэ буурч, 65.7 хувийн бараа үйлчилгээний үнэ өмнөх сартай харьцуулахад тогтвортой байв.

Хүснэгт 18. Улаанбаатар хотын хэрэглээний үнийн сарын индекс, /**эерэг**, **сөрөг**/

Бараа, үйлчилгээний Бүлэг	Үнийн өөрчлөлт %	Дэд бүлэг, зарим барааны үнийн өөрчлөлт
Хүнсний бараа, ундаа, ус	0.5	Хүнсний бараа, ундаа, усны бүлгийн үнийн өсөлт нь мах, махан бүтээгдхүүний үнэ 0.4 хувиар, сүү, сүүн бүтээгдхүүн, өндөгний үнэ 1.4 хувиар, хүнсний ногооны үнэ 3.8 хувиар тус тус өссөнтэй холбоотой байна.
Согтууруулах ундаа, тамхи	0.9	Энэ бүлгийн үнийн өсөлтөд архи, спиртны үнэ 0.3 хувиар, дарсны үнэ 0.2 хувиар, шар айрагны үнэ 1.6 хувиар, тамхины үнэ 1.4 хувиар өссөн нь шууд нөлөөлсөн байна.
Хувцас, бөс бараа, гутал	0.6	Хувцас, бөс бараа, гутлын бүлгийн үнийн бууралтад бүх төрлийн хувцасны үнэ 0.9 хувиар, бүх төрлийн гутлын үнэ 0.1 хувиар тус тус буурсан нь голлон нөлөөлөв.
Гэр ахуйн тавилга, гэр ахуйн бараа	0.5	Энэ бүлгийн үнийн бууралтад гэр ахуйн жижиг цахилгаан хэрэгслийн үнэ 1.1 хувиар, цахилгаан хэрэгслийн засварын үнэ 2.3 хувиар тус тус буурсан нь нөлөөлжээ.
Эм тариа, эмнэлгийн үйлчилгээ	0.1	Эм тариа, эмнэлгийн үйлчилгээний бүлгийн үнийн өсөлтөд эм, тарианы үнэ 0.2 хувиар өссөн нь шууд нөлөөлсөн байна.
Тээвэр	4.3	Энэ бүлгийн үнийн бууралтад хувийн тээврийн хэрэгслийн шатах, тослох материалын үнэ 9.7 хувиар, тээврийн хэрэгслийн бусад үйлчилгээний үнэ 12.5 хувиар тус тус буурсан нь голлон нөлөөлжээ.
Амралт, чөлөөт цаг, соёлын бараа, үйлчилгээ	0.3	Амралт, чөлөөт цаг, соёлын бараа, үйлчилгээ бүлгийн үнийн бууралтад дуу, дүрсийг хүлээн авах, бичлэг хийх, хувилах тоног төхөөрөмжийн үнэ 1.5 хувиар буурсан нь голлон нөлөөлжээ.
Бусад бараа, үйлчилгээ	0.3	Бусад бараа, үйлчилгээний бүлгийн үнийн бууралтад гоо сайхны хэрэгцээнд зориулсан бусад эд зүйлсийн үнэ 1.4 хувиар, хувь хүний бусад эд зүйлсийн үнэ 7.7 хувиар тус тус буурсан нь нөлөөлжээ.

2020 оны 4-р сарын 28-ны өдрийн үнийн ажиглалтаар Хан-Уул дүүргийн хүнсний зах, дэлгүүрүүдээр худалдаалагдаж байгаа хүнсний өргөн хэрэглээний 16 нэр төрлийн бүтээгдэхүүний дундаж үнийг өнгөрсөн оны мөн үетэй харьцуулахад төмс 250 төгрөгөөр, “Талх чихэр” ХК-ны “Атар” талх 50 төгрөг, хонины мах 3100 төгрөг, үхрийн мах 1100 төгрөг, “Алтан тариа” ХК-ийн дээд зэргийн гурил 50 төгрөг, “Алтан тариа” ХК-ийн 1-р зэргийн гурил 110 төгрөг, “Алтан тариа” ХК-ийн 2-р зэргийн гурил 40 төгрөг, элсэн чихэр 500 төгрөг, байцай 300 төгрөг, лууван 900 төгрөг, сонгино 800 төгрөг, цагаан будаа 300 төгрөг, “Сүү” ХК-ны цөцгийтэй тараг 110 төгрөгөөр тус тус өссөн байна. Харин манжин, фүжи алим, задгай сүүны үнэ тогтвортой байлаа.

Хүснэгт 19. Хүнсний өргөн хэрэглээний барааны дундаж үнэ*, төгрөг, жил бүрийн IV сард

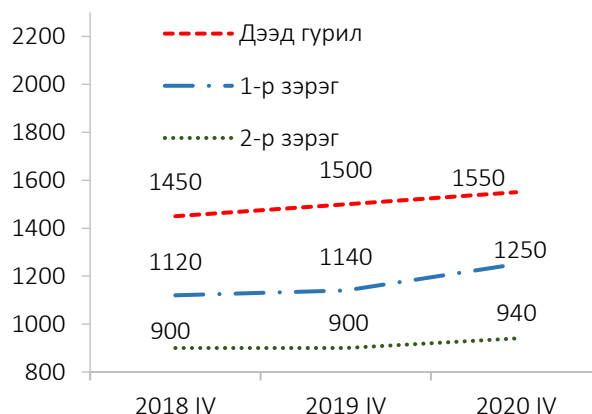
Бүтээгдэхүүний нэр	Хэмжих нэгж	2019.IV	2020.IV	$\frac{2020}{2019}$ %
Талх “Атар”, “Талх чихэр” ХК	Ширхэг	1250	1300	104.0
Хонины мах, ястай	Кг	8900	9000	134.8
Үхрийн мах, ястай	Кг	9900	12000	111.1
Гурил , дээд зэрэг, “Алтан тариа” ХК,	Кг	1500	1550	103.3
Гурил ,1-р зэрэг, “Алтан тариа” ХК,	Кг	1140	1250	109.6
Гурил ,2-р зэрэг, “Алтан тариа” ХК,	Кг	900	940	104.4
Элсэн чихэр	Кг	2200	2700	122.7
Төмс, монгол	Кг	950	1200	126.3
Байцай, монгол	Кг	1700	2000	117.6
Лууван, монгол	Кг	1300	2200	169.2
Манжин, монгол	Кг	2000	2000	100.0
Сонгино, хятад	Кг	2000	2800	140.0
Цагаан будаа	Кг	3000	3300	110.0
Алим, фүжи	Кг	4900	4900	100.0
Сүү, задгай	литр	1800	1800	100.0
Тараг, цөцгийтэй, “Сүү” ХК	литр	2530	2640	104.3

*- Худалдаа үйлчилгээний “Мөнхсүврага” төв

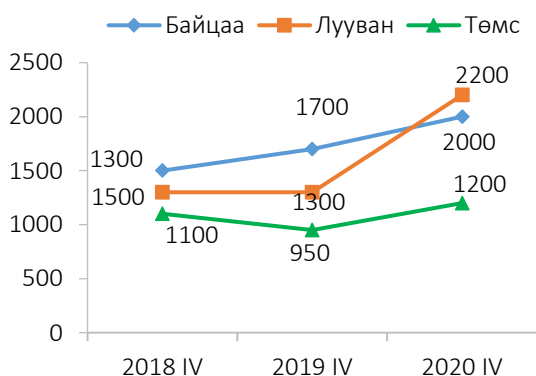
Зураг 14. Нэг кг махны дундаж үнэ, төгрөг



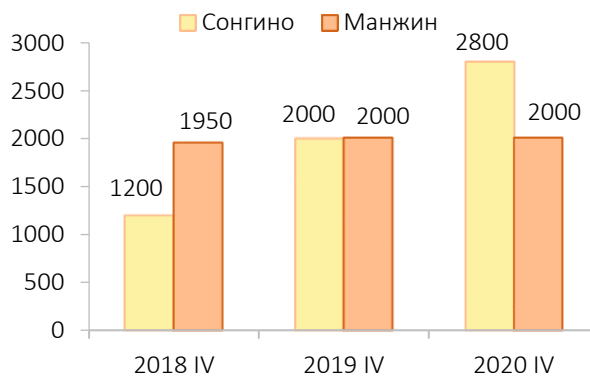
Зураг 15. Нэг кг гурилын дундаж үнэ, төгрөг



Зураг 16. Нэг кг төмс, лууван, байцайны дундаж үнэ, төгрөг



Зураг 17. Нэг кг манжин, сонгинын дундаж үнэ, төгрөг



Хүснэгт 20. Нэг литр шатахууны үнэ, төгрөг

ШТС	2019.IV.26					2020.IV.29				
	Аи 95	Аи 80	Аи 92	Дизель түлш	Газ	Аи 95	Аи 80	Аи 92	Дизель түлш	Газ
Жаст Ойл	-	1 630	1 660	2 195		-	1 370	1 460	2 000	
Петровис	2 235	1 690	1 785	2 335		2 000	1 450	1 490	2 150	
Магнай трейд	2 235	1 690	1 780	2 330		2 000	-	1 500	2 150	
Сод монгол	2 180	-	1 735	2 280		2 000	-	1 490	2 150	
Шунхлай	2 245	1 700	1 785	2 235		2 000	-	1 500	2 150	
Юнигаз					1 300					1 020
Дундаж үнэ	2 224	1 678	1 749	2 295	1 300	2 000	1 410	1 488	2 120	1 020

*Мэдээллийн эх сурвалж: Нийслэлийн хүн амын өргөн хэрэглээний үнийн 4-р сарын мэдээ



ХӨДӨӨ АЖ АХУЙ

Дүүргийн хэмжээнд 2020 оны эхний 4 сард 5715 хээлтэгч мал төллөж 5748 төл гарчээ. Нийт гарсан төлөөс 114 (2.0%) нь хорогдож, 5634 (98.0%) төл бойжиж байна.

Хүснэгт 21. Төл бойжилт, төрлөөр, жил бүрийн эхний IV сард

Үзүүлэлт	2019 I-IV	2020 I-IV	Үүнээс:				
			Ботго	Унага	Тугал	Хурга	Ишиг
Төллөсөн хээлтэгч мал	4651	5715	-	243	1330	2108	2034
Гарсан төл	4686	5748	-	243	1330	2117	2058
Үүнээс: Хорогдсон	13	114	-	9	23	47	35
Бойжсон	4673	5643	-	243	1307	2070	2023

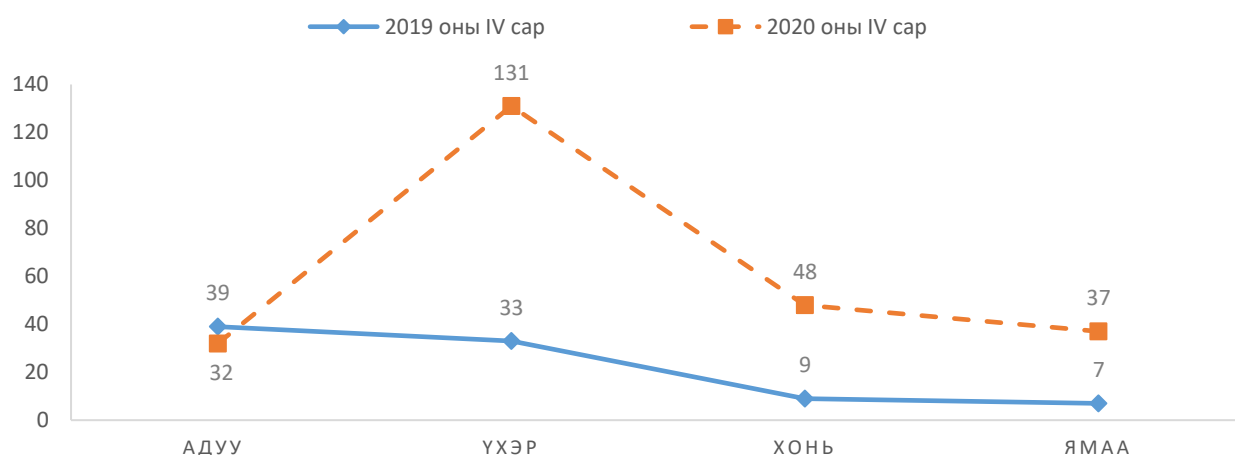
Бойжсон нийт төлийн 4.3 хувийг унага, 23.2 хувийг тугал, 36.7 хувийг хурга, 35.8 хувийг ишиг эзэлж байна.

Хүснэгт 22. Том малын зүй бус хорогдол, жил бүрийн эхний IV сард

Үзүүлэлт	2019 I-IV	2020 I-IV	Үүнээс				
			Тэмээ	Адуу	Үхэр	Хонь	Ямаа
Хорогдсон том мал	88	248		32	131	48	37
Үүнээс: өвчнөөр хорогдсон	1	23	-	1	19	3	-
Хорогдсон хээлтэгч	25	42	-	6	17	7	12

Дүүргийн хэмжээнд 2020 оны эхний 4 сард 248 толгой мал зүй бусаар хорогдсон нь өмнөх оны мөн үетэй харьцуулахад 160 толгой малаар өсчээ. Нийт хорогдлын 65.7 хувийг бод мал, 34.3 хувийг бог малын хорогдол эзэлж байна. Хорогдсон малын 16.9 хувь буюу 42 хээлтэгч мал хорогдсон байна.

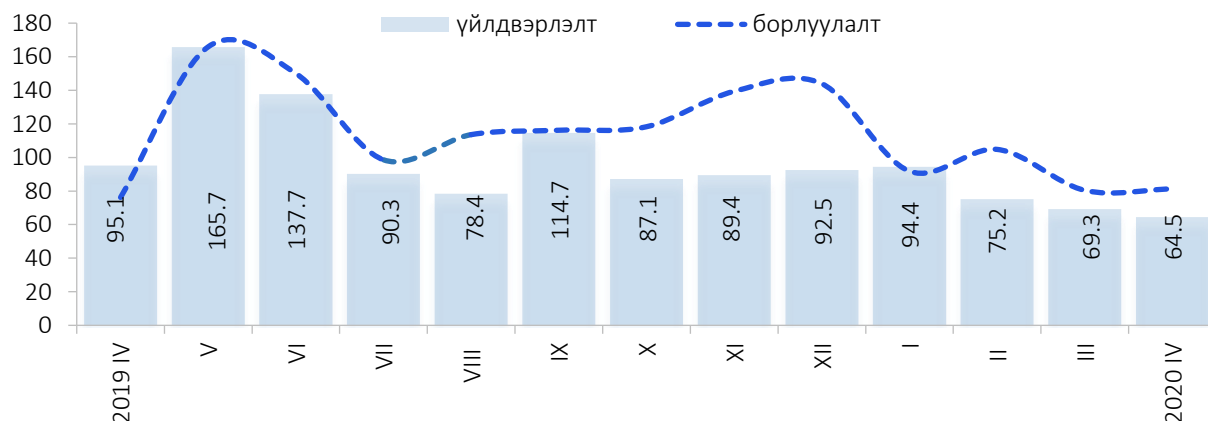
Зураг 18. Том малын зүй бус хорогдол, эхний IV сард



АЖ ҮЙЛДВЭР

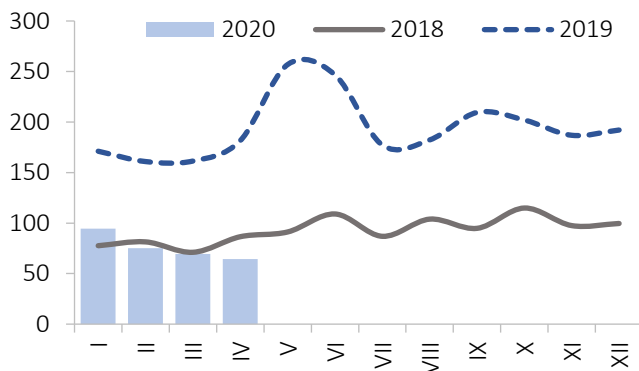
Дүүргийн аж үйлдвэрийн газрууд 2020 оны эхний 4 сард 303.4 тэрбум төгрөгийн бүтээгдэхүүн үйлдвэрлэж, 358.3 тэрбум төгрөгийн борлуулалт хийсэн нь өмнөх оны мөн үетэй харьцуулахад үйлдвэрлэлт 15.4 хувиар буурч, борлуулалт 11.3 хувиар өссөн байна.

Зураг 19. Аж үйлдвэрийн үйлдвэрлэлт, борлуулалт, 2019-2020 оны сар бүрээр, тэрбум төгрөг

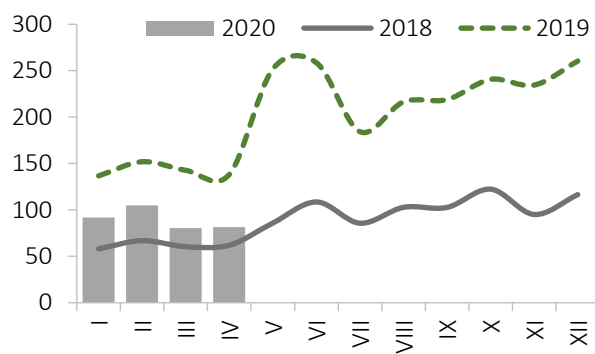


Аж үйлдвэрийн нийт борлуулалтын 342.4 тэрбум төгрөгийг дотоодод, 15.9 тэрбум төгрөгийг гадаадад борлуулсан байна. Нийт борлуулсан бүтээгдэхүүний 4.4 хувийг экспортод гаргасан бөгөөд нийт экспортын 82.5 хувийг ноос, ноолуур, нэхмэлийн үйлдвэрлэлт, 12.4 хувийг арьс ширний үйлдвэрлэлт, 2.6 хувийг ундаа үйлдвэрлэлт, 1.0 хувийг мах, махан бүтээгдэхүүн үйлдвэрлэлт, 1.5 хувийг ашигт малтмалын олборлолт тус тус эзэлж байна.

Зураг 20. Үйлдвэрлэлт, 2018-2020 он, тэрбум төг



Зураг 21. Борлуулалт, 2018-2020 он, тэрбум төг



Хүснэгт 23. Аж үйлдвэрийн нийт бүтээгдэхүүний үйлдвэрлэлт, салбараар, оны үнээр, сая төгрөг

Салбар	Нийт бүтээгдэхүүн		
	2019 I-IV	2020 I-IV	$\frac{2020}{2019}$ %
Уул уурхай олборлох үйлдвэр	2082.5	267.2	12.8
Төмрийн хүдэр олборлолт	1208.4	0.0	0.0
Бусад ашигт малтмал олборлолт	874.1	267.2	30.6
Боловсруулах үйлдвэр	310014.0	251052.4	81.0
Хүнсний бүтээгдэхүүн, ундаа үйлдвэрлэл	111102.4	120929.9	108.8
Мах, загас, ногоо, тос боловсруулалт	1074.5	2144.8	199.6
Сүү, сүүн бүтээгдэхүүн үйлдвэрлэл	16423.6	20951.6	127.6
Хүнсний бусад бүтээгдэхүүн	11924.6	15362.8	128.8
Ундаа үйлдвэрлэл	81679.7	82470.8	101.0
Нэхмэлийн үйлдвэрлэлт	129550.4	87599.3	67.6
Хувцас үйлдвэрлэл, үслэг арьс боловсруулалт	1591.1	1127.0	70.8
Арьс шир боловсруулах үйлдвэр	4670.0	4680.9	100.2
Мод, модон эдлэл	1775.4	1017.0	57.3
Цаас, цаасан бүтээгдэхүүн үйлдвэрлэл	4275.3	4559.5	106.6
Хэвлэл болон дуу бичлэгийн үйл ажиллагаа	1696.5	5236.7	308.7
Химийн бүтээгдэхүүн үйлдвэрлэл	35038.0	19846.0	56.6
Резинэн болон хуванцар бүтээгдэхүүн	3667.9	3979.4	108.5
Төмөрлөг бус эрдэс бодисоор хийсэн эдлэл	2437.1	1172.1	48.1
Төмрийн үйлдвэрлэл	13405.8	0.0	0.0
Машин тоног төхөөрөмжөөс бусад төмөр эдлэл	81.1	34.7	42.8
Бичиг хэргийн болон тооцоолох техник үйлдвэрлэл	600.0	720.0	120.0
Эмнэлгийн багаж хэрэгсэл үйлдвэрлэл	27.7	91.6	330.6
Мебель тавилга үйлдвэрлэл	95.3	58.2	61.1
Цахилгаан, хий, дулаан үйлдвэрлэлт	46320.2	52046.4	112.4
ДҮН	358416.7	303366.1	84.6

Хүснэгт 24. Аж үйлдвэрийн нийт бүтээгдэхүүний борлуулалт, салбараар, оны үнээр, сая төгрөг

Салбар	Аж үйлдвэрийн борлуулалт			
	2019 I-IV	2020 I-IV	$\frac{2020}{2019}$ %	үүнээс: экспорт, %
Уул уурхай олборлох үйлдвэр	2082.5	244.4	11.7	0.1
Төмрийн хүдэр олборлолт	1208.4	0.0	0.0	-
Бусад ашигт малтмал олборлолт	874.1	244.4	28.0	100.0
Боловсруулах үйлдвэр	273694.1	306057.7	111.8	5.1
Хүнсний бүтээгдэхүүн, ундаа үйлдвэрлэл	137435.3	228685.0	166.4	0.2
Мах, загас, ногоо, тос боловсруулалт	561.8	867.9	154.5	18.6
Сүү, сүүн бүтээгдэхүүн үйлдвэрлэл	27144.8	33314.8	122.7	
Хүнсний бусад бүтээгдэхүүн	12578.4	15400.6	122.4	
Ундаа үйлдвэрлэл	97150.3	179101.6	184.4	0.2
Нэхмэлийн үйлдвэрлэлт	68560.6	36083.0	52.6	36.4
Хувцас үйлдвэрлэл, үслэг арьс боловсруулалт	2255.5	1170.9	51.9	
Арьс шир боловсруулах үйлдвэр	4123.9	4209.0	102.1	47.0
Мод, модон эдлэл	1741.4	1017.0	58.4	
Цаас, цаасан бүтээгдэхүүн үйлдвэрлэл	4275.3	4559.5	106.6	
Хэвлэл болон дуу бичлэгийн үйл ажиллагаа	1696.5	4790.6	282.4	
Химийн бүтээгдэхүүн үйлдвэрлэл	35110.4	19701.5	56.1	
Резинэн болон хуванцар бүтээгдэхүүн	3805.5	3979.4	104.6	
Төмөрлөг бус эрдэс бодисоор хийсэн эдлэл	2235.1	957.7	42.8	
Төмрийн үйлдвэрлэл	11956.4	0.0	0.0	
Машин тоног төхөөрөмжөөс бусад төмөр эдлэл	81.1	34.7	42.8	
Бичиг хэргийн болон тооцоолох техник үйлдвэрлэл	60	720.0	1200.0	
Эмнэлгийн багаж хэрэгсэл үйлдвэрлэл	261.8	91.1	34.8	
Мебель тавилга үйлдвэрлэл	95.3	58.2	61.1	
Цахилгаан, хий, дулаан үйлдвэрлэлт	46320.2	52046.4	112.4	
ДҮН	322096.8	358348.5	111.3	

ЗАХИРГААНЫ МЭДЭЭЛЭЛ

2020 оны эхний 4 сарын байдлаар Хан-Уул дүүргийн Засаг даргын тамгын газарт иргэдээс 553 өргөдөл, гомдол ирснээс 444 нь хуулийн дагуу хугацаанд нь хариу өгсөн, хугацаа хэтэрсэн 3 өргөдөл гомдол, шийдвэрлэх хугацаа болоогүй 106 өргөдөл байна.

Хүснэгт 25. Иргэдийн өргөдөл, гомдлын шийдвэрлэлтийн мэдээ

Байгууллагын нэр	Өргөдөл гомдлын тоо	Хэлбэр				Агуулга				Бусад байгууллагад шилжүүлсэн	Хуулийн хугацаанд хариу өгсөн	Хүлээгдэж байгаа	Хугацаа болоогүй	Хугацаа хэтэрсэн
		Амаар	Бичгээр	Утсаар	Цахим сүлжээгээр	Гомдол	Санал	Мэдэгдэл	Хүсэлт					
Удирдлага	8	-	7	1	-	3	-	-	5	-	3	-	4	1
ТЗУХ	75	-	63	10	2	13	-	-	62	-	66	-	9	-
СТСХ	0	-	-	-	-	-	-	-	-	-	-	-	-	-
ЭЗТХ	9	-	3	4	2	4	-	-	5	-	9	-	-	-
НБХ	14	-	11	3	-	4	-	-	10	-	14	-	-	-
ТНААХ	60	-	19	31	10	28	3	-	29	-	52	-	8	-
ХХҮХ	10	-	7	3	-	3	-	-	7	-	9	-	1	-
ХЗАТ	4	-	2	-	2	1	-	-	3	-	4	-	-	-
Цэргийн штаб	1	-	-	-	1	-	-	-	1	-	1	-	-	-
ЗДТГ-ын дүн	181	0	112	52	17	56	3	0	122	-	158	0	22	1
ХөХҮХ	48	-	33	15	-	14	-	-	34	-	46	-	2	-
Газрын алба	292	-	263	27	2	20	-	-	272	-	209	-	81	2
Боловсролын хэлтэс	7	-	-	7	-	7	-	-	-	-	7	-	-	-
ОБХ	2	-	1	1	-	1	-	-	1	-	2	-	-	-
Албан бус- НТБ төв	12	-	12	-	-	-	-	-	12	-	12	-	-	-
Бүртгэлийн хэлтэс	11	-	11	-	-	2	-	-	9	-	10	-	1	-
Дэргэдэх хэлтэс, албадын дүн	372	0	320	50	2	44	0	0	328	0	286	0	84	2
Нийт дүн	553	0	432	102	19	100	3	0	450	0	444	0	106	3

ХАН-УУЛ ДҮҮРГИЙН СТАТИСТИКИЙН ХЭЛТЭС

Танилцуулгыг эрхлэн гаргасан: Мэргэжилтэн Г.Энхцэцэг



ДҮҮРГИЙН ЭДИЙН ЗАСАГ, НИЙГМИЙН БАЙДАЛ

2020 оны IV сар



Амаржсан эхийн тоо

1432

2019 I-IV

1547

2020 I-IV



Төрсөн хүүхдийн тоо

1443

2019 I-IV

1557

2020 I-IV



Халдварт өвчнөөр өвчилсөн хүний тоо

777

2019 I-IV

399

2020 I-IV



Бүртгэлтэй ажилгүй иргэдийн тоо

552

♀ 302

2019 IV

574

♀ 296

2020 IV



Дүүргийн
Хөдөлмөр
Халамжийн
үйлчилгээний
хэлтэс



Бүртгэгдсэн гэмт хэргийн тоо

861

2019 I-IV

587

2020 I-IV



Аж үйлдвэрийн нийт бүтээгдэхүүний
үйлдвэрлэлт, тэрбум төг

358.4

2019 I-IV

303.4

2020 I-IV

Аж үйлдвэрийн нийт бүтээгдэхүүний
борлуулалт, тэрбум төг

322.1

2019 I-IV

358.3

2020 I-IV



Улаанбаатар хотын хэрэглээний үнийн
индексийн жилийн өөрчлөлт, хувь

0.9

2019 IV

-0.5

2020 IV



Валютын зах
зээлийн ханш



1US\$ = ₮

2 642.0

2019 IV

2 783.0

2020 IV



Дүүргийн төсвийн
орлого, сая төг

27 984.9

2019 I-IV

33 028.9

2020 I-IV



Дүүргийн төсвийн
зарлага, сая төг

23 861.3

2019 I-IV

30 238.7

2020 I-IV

WWW.1212.MN СТАТИСТИКИЙН МЭДЭЭЛЛИЙН НЭГДСЭН САН

Статистик



Мэдээ, мэдээлэл



Номын сан



Мэдлэгээ шалгах
ТОГЛООМ



Валютын ханш



аппликейшнаас

СТАТИСТИКИЙН МЭДЭЭЛЛЭЭ АВААРАЙ

Data lab

тооллого судалгааны
микро мэдээллийн сан



Social network



www.facebook.com/StatisticMongolia/



www.twitter.com/statistic_mn

Лавлах утас



1900-1212

Цахим шуудан



information@nso.mn

“Хан-Уул дүүргийн эдийн засаг, нийгмийн байдал” статистикийн 2020 оны IV сарын танилцуулга