



БАЯНЗҮРХ ДҮҮРГИЙН
СТАТИСТИКИЙН ХЭЛТЭС



2020.10 сар

ДҮҮРГИЙН ЭДИЙН ЗАСАГ, НИЙГМИЙН БАЙДАЛ














bayanzurkh@nso.mn



page: Баянзүрх дүүргийн
статистикийн хэлтэс

АГУУЛГА

	Хуудасны дугаар
 ДҮҮРГИЙН ЭДИЙН ЗАСАГ, НИЙГМИЙН ҮЗҮҮЛЭЛТ	2
 НИЙСЛЭЛИЙН ЭДИЙН ЗАСАГ, НИЙГМИЙН ҮЗҮҮЛЭЛТ	3
 ХҮН АМЫН АЖИЛ ЭРХЛЭЛТ	4
 НИЙГМИЙН ДААТГАЛ, ХАЛАМЖ	5
 ЭРҮҮЛ МЭНД	7
 АМЬДАРЧ БУЙ ОРЧИН	9
 ГЭМТ ХЭРЭГ	10
 ДҮҮРГИЙН ТӨСӨВ	13
 ХЭРЭГЛЭЭНИЙ ҮНЭ	16
 АЖ ҮЙЛДВЭР	19
 ХӨДӨӨ АЖ АХУЙ	22

Хүснэгт 1. Дүүргийн эдийн засаг, нийгмийн үзүүлэлт, жил бүрийн эхний X сард

Үзүүлэлт	Хэмжих нэгж	2017	2018	2019	2020
Суурин хүн ам	мянган хүн	327.1 ^{↑1.9}	336.9 ^{↑3.0}	*343.6 ^{↑2.0}	*361.5 ^{↑5.2}
Нийт өрхийн тоо	мянган өрх	93.7 ^{↑0.6}	95.0 ^{↑1.4}	*96.0 ^{↑1.1}	*104.7 ^{↑9.0}
Шинээр төрсөн хүүхэд	тоо	6 290 ^{↓8.7}	6 544 ^{↑4.0}	6 590 ^{↑0.7}	6 600 ^{↑0.1}
Халдварт өвчнөөр өвчилсөн хүн	тоо	6 138 ^{↓36.5}	4 837 ^{↓21.2}	5 560 ^{↑14.9}	2 971 ^{↓46.5}
Бүртгэгдсэн гэмт хэрэг	тоо	4 793 ^{↑36.2}	6 659 ^{↑38.9}	4 956 ^{↓25.6}	3 647 ^{↓26.4}
Хэрэглээний үнийн индексийн сарын өөрчлөлт	хувь	3.4 ^{↑477.7}	1.2 ^{↓64.7}	-0.6 ^{↓150}	0.5 ^{↑183.3}
Валютын зах зээлийн ханш	1 US\$=Төгрөг	2 454 ^{↑23.3}	2 566 ^{↑4.5}	2 671 ^{↑4.1}	2 853 ^{↑6.8}
Дүүргийн төсвийн орлого	тэрбум төгрөг	68.8 ^{↑5.8}	86.4 ^{↑25.6}	100.2 ^{↑16.0}	147.9 ^{↑47.6}
Дүүргийн төсвийн зарлага	тэрбум төгрөг	66.0 ^{↑7.8}	77.4 ^{↑17.3}	90.0 ^{↑16.3}	139.9 ^{↑55.4}

Тайлбар: Өмнөх онтой харьцуулсан

↑, ↓ эерэг өөрчлөлтийн хувь;
 ↑, ↓ сөрөг өөрчлөлтийн хувь;
 = тогтвортой

*2018оны 12 дугаар сарын 31-ний өдрийн хүн ам, өрхийн тоо

Хүснэгт 2. Нийслэлийн эдийн засаг, нийгмийн үзүүлэлтүүд, дүүргээр

Үзүүлэлт	Хэмжих Нэгж	2019 оны X сард				2020 оны X сард					
		Хотын дундаж	Хамгийн өндөр		Хамгийн бага		Хотын дундаж	Хамгийн өндөр		Хамгийн бага	
Хүн амын нягтрал /нэг кв км-т ногдох хүн/	Тоо	312	Баянгол	7 816	Налайх	55	317	Баянгол	7 757	Налайх	56
			Чингэлтэй	1 788	Багануур	48		Чингэлтэй	1 716	Багануур	47
			Сүхбаатар	706	Багахангай	32		Сүхбаатар	706	Багахангай	30
Ажилгүйчүүд хөдөлмөрийн насны 10 000 хүнд ногдох	0\000**	83	Багахангай	783	Баянзүрх	74	62	Багахангай	868	Хан-Уул	54
			Багануур	168	Хан-Уул	64		Багануур	99	Баянзүрх	53
			Налайх	108	Сонгинохайрхан	51		Налайх	94	Сонгинохайрхан	30
Нялхсын нас баралт /амьд төрсөн 1000 хүүхдэд/	0\00*	13	Налайх	18	Баянгол	7	12	Багахангай	26	Багануур	8
			Сүхбаатар	12	Хан-Уул	7		Сонгинохайрхан	12	Хан-Уул	6
			Сонгинохайрхан	12	Багахангай	-		Налайх	11	Сүхбаатар	4
10 000 хүн тутмаас халдварт өвчнөөр өвчлөгсөд	0\000	141	Баянзүрх	163	Баянгол	106	97	Налайх	91	Сүхбаатар	60
			Сонгинохайрхан	121	Налайх	95		Багануур	81	Хан-Уул	56
			Чингэлтэй	110	Багахангай	17		Баянзүрх	84	Багахангай	21
Төсвийн орлого, зарлагын харьцаа зарлага=100	тоо	74	Сүхбаатар	61	Налайх	13	69	Хан-Уул	62	Багануур	11
			Чингэлтэй	60	Багануур	11		Чингэлтэй	61	Налайх	10
			Хан-Уул	51	Багахангай	7		Сүхбаатар	59	Багахангай	7
16-аас дээш насны 10 000 хүнд ногдох Гэмт хэрэг	тоо	192	Сүхбаатар	297	Налайх	115	137	Сүхбаатар	206	Сонгинохайрхан	96
			Чингэлтэй	216	Багануур	81		Чингэлтэй	155	Багахангай	83
			Баянзүрх	213	Багахангай	47		Баянзүрх	151	Багануур	64

Тайлбар: * - промилль ** - процици



ХҮН АМЫН АЖИЛ ЭРХЛЭЛТ

Дүүргийн хөдөлмөрийн хэлтэст бүртгэлтэй, ажил идэвхтэй хайж байгаа ажилгүй иргэдийн тоо 2020 оны 10 дугаар сард 820 бүртгэгдэж, өмнөх оны мөн үеэс 238 хүнээр (22.50%) буурсан байна. Нийт ажилгүйчүүдийн 469 (57.2%) нь эмэгтэйчүүд байна.

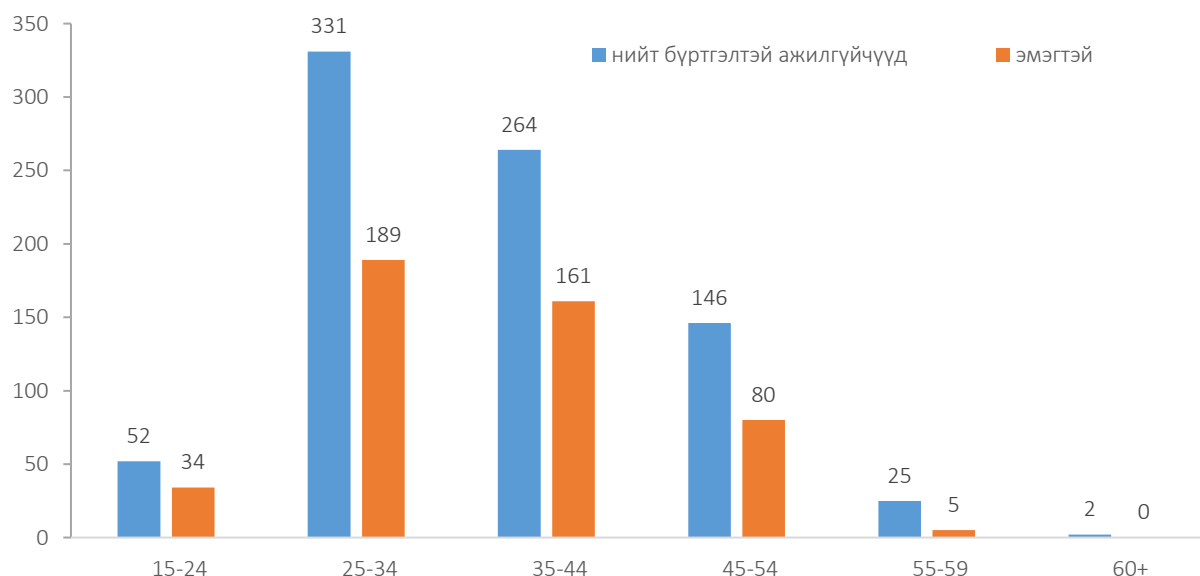
Хүснэгт 3. Бүртгэлтэй ажилгүйчүүд, боловсролын түвшнээр

Үзүүлэлт	Ажилгүйчүүдийн тоо			Дүнд эзлэх хувь		
	2018 X	2019 X	2020 X	2018 X	2019 X	2020 X
Ажилгүйчүүд, бүгд	3 681	1 058	820	100.0	100.0	100.0
Үүнээс: Магистр, доктор	28	9	7	0.8	0.9	0.9
Дипломын болон бакалавр	1 707	523	129	46.4	49.4	15.7
Тусгай мэргэжлийн дунд	111	29	15	3.0	2.7	1.9
Техникийн болон мэргэжлийн	67	19	10	1.8	1.8	1.2
Бүрэн дунд боловсролтой	1 684	453	633	45.7	42.8	77.2
Суурь боловсролтой	54	17	10	1.5	1.6	1.2
Бага боловсролтой	11	1	1	0.3	0.1	0.1
Боловсролгүй	19	7	15	0.5	0.7	1.8

Эх үүсвэр: Дүүргийн Хөдөлмөр, халамж үйлчилгээний хэлтсийн мэдээлэл

Хөдөлмөрийн хэлтэст 10 дугаар сард хөгжлийн бэрхшээлтэй иргэн 8 иргэн бүртгүүлсэн бөгөөд эдгээрийн 4 нь эмэгтэйчүүд байна.

Зураг 1. Бүртгэлтэй ажилгүйчүүд, насны бүлэг, 2020 оны X сарын эцэст





НИЙГМИЙН ДААТГАЛ, ХАЛАМЖ

2020 оны эхний 10-н сарын гүйцэтгэлээр нийгмийн даатгалын сангийн орлого 108.6 тэрбум төгрөг болж, өмнөх оны мөн үеэс 43.9 тэрбум төгрөгөөр (28.8 %) бүүрсан байна.

Нийгмийн даатгалын сангийн орлогын 68.9 хувийг тэтгэврийн даатгалын сангийн, 17.1 хувийг эрүүл мэндийн даатгал, 7.2 хувийг тэтгэмжийн даатгал, 5.4 хувийг ҮОМШӨ¹-ний даатгал, 1.4 хувийг ажилгүйдлийн даатгалын сангийн орлого тус тус бүрдүүлсэн байна.

Хүснэгт 4. Нийгмийн даатгалын шимтгэлийн орлого, сая төгрөг

Үзүүлэлт	2019 I-X	2020 I-X	Зөрүү	Өсөлт, бууралт	Дүнд эзлэх хувь
Нийгмийн даатгалын сангийн дүн	152.5	108.6	43.9	-28.8	100.0
Тэтгэврийн даатгалын сан	98.7	74.8	23.9	-24.2	68.9
Эрүүл мэндийн даатгалын сангийн сан	29.4	18.6	10.8	-36.7	17.1
Тэтгэмжийн даатгалын сан	12.4	7.8	4.6	-37.1	7.2
ҮОМШӨ-ний даатгалын сан	9.6	5.9	3.7	-38.5	5.4
Ажилгүйдлийн даатгалын сан	2.4	1.5	0.9	-37.5	1.4

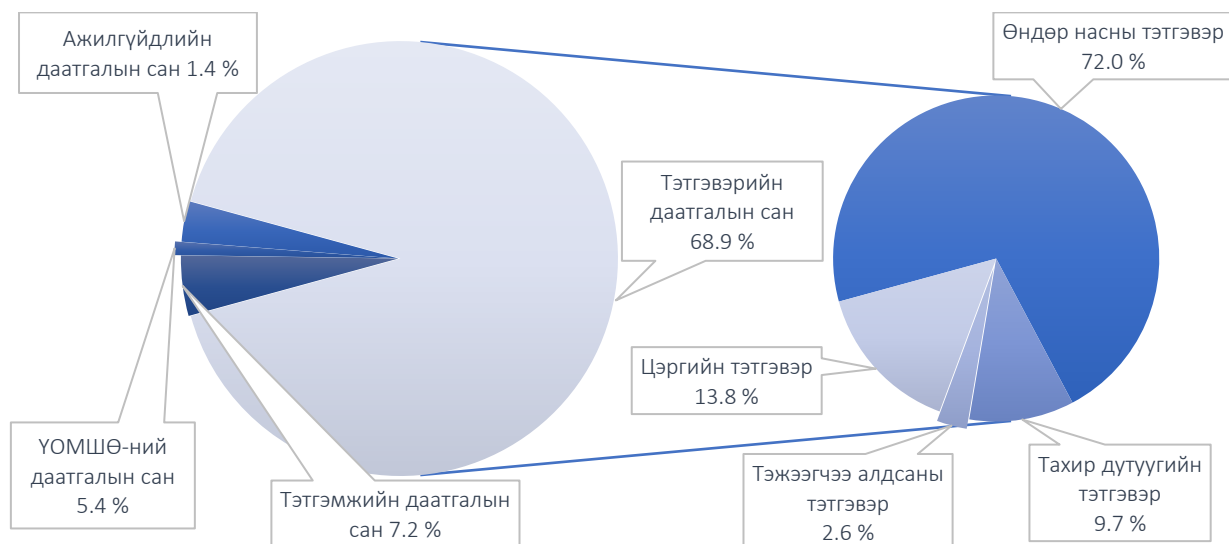
Хүснэгт 5. Нийгмийн даатгалын сангийн нийт зарлага, сая төгрөг

Үзүүлэлт	Төлөвлөгөө 2020 I-X	Гүйцэтгэл 2020 I-X	Хэтрэлт.(+) Хэмнэлт (-)
Нийгмийн даатгалын сангийн дүн	209.6	204.8	-4.8
Тэтгэврийн даатгалын сан	187.9	183.7	-4.2
Эрүүл мэндийн даатгалын сан	-	-	-
Тэтгэмжийн даатгалын сан	11.8	11.3	-0.5
ҮОМШӨ-ний даатгалын сан	1.8	1.7	-0.1
Ажилгүйдлийн даатгалын сан	8.1	8.1	-

Эх үүсвэр: Дүүргийн Нийгмийн даатгалын хэлтсийн мэдээлэл

2020 оны эхний 10-р сард нийгмийн даатгалын сангийн зарлага 209.6 тэрбум төгрөг төлөвлөснөөс 4.8 тэрбум төгрөгөөр дутуу буюу 204.8 тэрбум төгрөг зарцуулсан байна.

¹ Үйлдвэрлэлийн осол, мэргэжлээс шалтгаалсан өвчин



Нийгмийн халамж: 2020 оны 10 дугаар сард нийгмийн халамжийн сангийн нийт зарлагын 43.6 хувь нь халамжийн тэтгэврийн санд, 13.9 хувь нь нөхцөлт мөнгөн тусламжид, 16.8 хувь нь ахмад настны хөнгөлөлтөд, 3.2 хувь нь жирэмсэн болон хөхүүл, нярай хүүхэдтэй эхэд олгох тэтгэмжид, 10.4 хувь нь хөгжлийн бэрхшээлтэй иргэдэд, 0.2 хувь нь алдарт эхийн одон, 2.7 хувь нь алдар цолтон ахмад настнуудад олгосон тусламж, хөнгөлөлт, 9.1 хувь нь хүнс тэжээлийн хөтөлбөрийн зардал, амьжиргааг дэмжих зөвлөлд, 0.1 хувь нь насны хишгийн зардалд тус тус зарцуулагдсан байна.

Хүснэгт 6. Нийгмийн халамжийн орлого, зарцуулалт

Үзүүлэлт	Хүний тоо			Мөнгөн дүн, сая төгрөг		
	2018 X	2019 X	2020 X	2018 X	2019 X	2020 X
Халамжийн сангийн орлого	31 200	32 100	32 000	2 100.0	2 200.0	3 700.0
Зарлагын нийт дүн	35 128	34 030	31 373	2 028.5	2 329.5	2 981.7
Халамжийн тэтгэвэр	4 570	4 952	4 564	696.8	847.4	1 298.5
Нөхцөлт мөнгөн тэтгэмж	4 302	4 938	4 677	286.5	388.8	414.1
Ахмад настны хөнгөлөлт	3 309	2 712	2 589	534.3	467.9	500.7
Хөгжлийн бэрхшээлтэй иргэдэд олгох тэтгэмж	806	1 951	2 141	83.8	246.3	311.5
Жирэмсэн болон хөхүүл, нярай хүүхэдтэй эхэд олгох тэтгэмж	3 174	3 909	2 395	123.3	120.9	95.3
Алдарт эхийн одонгийн тусламж	63	79	63	6.7	8.3	6.9
Алдар цолтон ахмад настнуудад олгосон тусламж, хөнгөлөлт	387	425	513	65.0	68.8	80.1
Хүнс тэжээлийн хөтөлбөрийн зардал	18 331	14 992	14 394	215.9	174.4	272.2
Амьжиргааг дэмжих зөвлөл	-	-	-	-	-	-
Насны хишгийн зардал	206	72	37	16.2	6.7	2.4

Эх үүсвэр: Дүүргийн Хөдөлмөр, халамж үйлчилгээний хэлтсийн мэдээлэл



ЭРҮҮЛ МЭНД

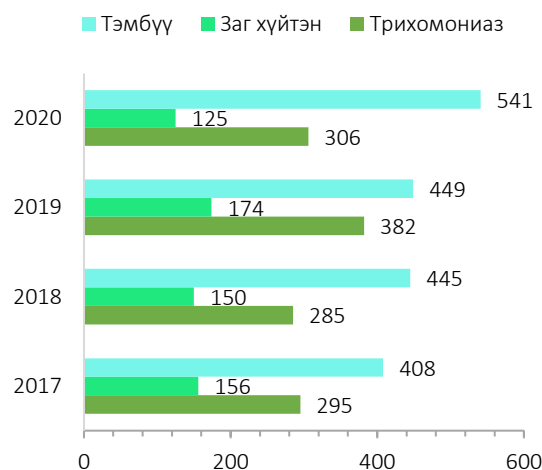
2020 онд 10 сард дүүргийн эмнэлэгт 6600 хүүхэд төрсөн нь 2019 оны мөн үетэй харьцуулахад 10 хүүхдээр (0.2%) өссөн үзүүлэлттэй байна. Нас баралт 1135 бүртгэгдсэн нь өмнөх оны мөн үеэс 40 хүнээр (3.7%) өссөн байна.

Халдварт өвчнөөр өвчилсөн хүний тоо 2971 болж өмнөх оны мөн үеэс 2589 хүнээр (46.6%) буурсан байна.

Зураг 3. Халдварт өвчин, 10000 хүнд ногдох



Зураг 4. Бэлгийн замын халдварт өвчний тоо



Хүснэгт 6. Эрүүл мэндийн зарим үзүүлэлт, жил бүрийн эхний X сар

Үзүүлэлт	2016	2017	2018	2019	2020
Шинээр төрсөн хүүхэд	6 887	6 290	6 544	6 590	6 600
Эхийн эндэгдэл	4	1	2	-	4
100 000 амьд төрөлтөд ногдох эхийн эндэгдэл	58.1	15.9	30.6	-	60.6
Нэг хүртэл насандаа эндсэн хүүхэд	107	71	65	67	55
Амьд төрсөн 1 000 хүүхэд тутмаас 1 хүртэл насанд эндсэн хүүхэд	15.5	11.3	9.9	10.2	8.3
1-5 хүртэл насны хүүхдийн эндэгдэл	17	13	11	12	6
Амьд төрсөн 1 000 хүүхэд тутмаас 5 хүртэл насанд эндсэн хүүхэд	2.5	2.1	1.7	2.0	0.9
Нас баралт	1 067	1 046	1 167	1 095	1 135
Халдварт өвчнөөр өвчлөгчид	9 662	6 138	4 837	5 560	2 971
10 000 хүн ам тутамд ногдох халдварт өвчин	307.0	189.5	145.7	163.4	84.3

Баянзүрх дүүргийн хэмжээнд 2019 оны 10 сард 10000 хүн амд ногдох халдварт өвчний тоо 163.4 байсан бол энэ онд 84.3 байгаа нь өмнөх оны мөн үеэс 79.1 хувиар буурсан байна. Бэлгийн замын халдварт өвчин 2020 оны 10 сард тэмбүү 541, заг хүйтэн 125, трихомониаз 306 тус тус бүртгэгдсэн.

Хүснэгт 7. Дүүргийн хэмжээнд гарсан халдварт өвчин, жил бүрийн эхний X сард

Үзүүлэлт	Хэмжих нэгж	2017	2018	2019	2020
Халдварт өвчнөөр өвчилсөн хүн, бүгд	бодит тоо	6 138	4 837	5 560	2 971
	10000 хүнд	189.5	145.7	163.4	84.3
Үүнээс:					
Вируст гепатит	бодит тоо	68	54	43	32
	10000 хүнд	2.1	1.6	1.3	0.9
Менингит	бодит тоо	1	1	5	0
	10000 хүнд	0.03	0.03	0.1	0.0
Цусан суулга	бодит тоо	737	1 259	1 151	450
	10000 хүнд	22.7	37.9	33.8	12.8
Салхин цэцэг	бодит тоо	1 755	1 232	1 889	498
	10000 хүнд	54.2	37.1	55.5	14.1
Гахай хавдар	бодит тоо	32	55	11	10
	10000 хүнд	1.0	1.7	0.3	0.3
Сальмонеллөз	бодит тоо	39	105	66	40
	10000 хүнд	1.2	3.2	1.9	1.1
Улаан эсэргэнэ	бодит тоо	438	239	232	53
	10000 хүнд	13.5	7.2	6.8	1.5
Хоолны хордлого	бодит тоо	38	55	154	29
	10000 хүнд	1.2	1.7	4.5	0.8
Ёлом	бодит тоо	39	22	32	24
	10000 хүнд	1.2	0.7	0.9	0.7
Бруцеллөз	бодит тоо	11	3	5	3
	10000 хүнд	0.3	0.1	0.1	0.1
Нярайн халдвар	бодит тоо	0.	0	1	0
	10000 хүнд	0.0	0.0	0.03	0.0
Гар хөл амны өвчин	бодит тоо	1 264	500	445	284
	10000 хүнд	39.0	15.1	13.1	8.1
Тэмбүү	бодит тоо	408	445	449	541
	10000 хүнд	12.6	13.4	13.2	15.3
Заг хүйтэн	бодит тоо	156	150	174	125
	10000 хүнд	4.8	4.5	5.1	3.5
Трихомониаз	бодит тоо	295	285	382	306
	10000 хүнд	9.1	8.6	11.2	8.7
Шинээр илэрсэн сүрьеэ	бодит тоо	488	416	489	499
	10000 хүнд	15.1	12.5	14.4	14.2
Бусад	бодит тоо	369	16	24	77

Эх үүсвэр: Нийслэлийн Эрүүл мэндийн газрын сар бүрийн мэдээлэл



АМЬДАРЧ БУЙ ОРЧИН

Нийслэлийн агаарын дундаж хэм 2020 оны 10 дугаар сард дунджаар -0.6°C байв. Энэ нь өмнөх оны мөн үеэс -1.5°C -аар сэрүүн байв. Энэ сарын хамгийн дулаан хэм 13.6°C , хамгийн хүйтэн хэм -11.9°C , хүр тунадасны нийлбэр 2.6 мм, шороон болон цасан шуургатай 2 өдөр бүртгэгдсэн байна.

Хүснэгт 8. Улаанбаатар хотын агаар дахь бохирдуулагч бодисын хоногийн дундаж агууламж, $\text{мг}/\text{м}^3$, X сард

Агаарын бохирдлын үзүүлэлт		Ургах наран хороолол	Офицеруудын ордон	Амгалан
Хүхэрлэг хий SO_2	Дундаж	-	-	0.009
	Хамгийн их	-	-	0.027
	XXX* -с давсан хувь	-	-	0.0
	Хэмжилтийн тоо	-	-	24
Азотын давхар исэл NO_2	Дундаж	0.012	-	0.035
	Хамгийн их	0.020	-	0.051
	XXX* -с давсан хувь	0.0	-	4.0
	Хэмжилтийн тоо	31	-	28
Нүүрс төрөгчийн дутуу исэл, CO^{**}	Дундаж	0.658	-	-
	Хамгийн их	1.841	-	-
	XXX* -с давсан хувь	0.0	-	-
	Хэмжилтийн тоо	93	-	-
Тоос PM_{10}	Дундаж	0.105	-	0.117
	Хамгийн их	0.250	-	0.217
	XXX* -с давсан хувь	57.0	-	68.0
	Хэмжилтийн тоо	30	-	25
Тоос $\text{PM}_{2.5}$	Дундаж	-	-	0.035
	Хамгийн их	-	-	0.066
	XXX* -с давсан хувь	-	-	11.0
	Хэмжилтийн тоо	-	-	28
Озон O_3^{**}	Дундаж	0.022	-	0.052
	Хамгийн их	0.056	-	0.082
	XXX* -с давсан хувь	0.0	-	0.0
	Хэмжилтийн тоо	93	-	90

* - Хүлцэх хэм хэмжээ,

** - CO , O_3 -ийн хэмжилтийг 8 цагийн дунджаар тооцсон.



ГЭМТ ХЭРЭГ

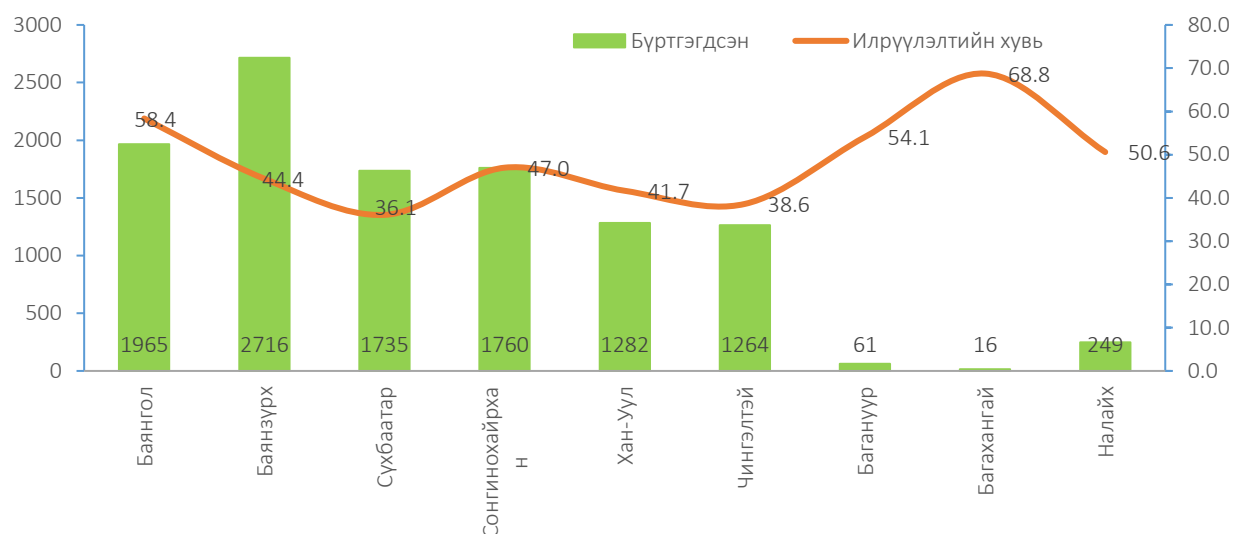
2020 оны 10 сард дүүргийн нутаг дэвсгэрт 3 647 гэмт хэрэг бүртгэгдсэн нь өмнөх оны мөн үетэй харьцуулахад 1 309 хэргээр (26.4%) буурсан үзүүлэлттэй байна.

Хүснэгт 9. Бүртгэгдсэн нийт гэмт хэрэг, төрлөөр, эхний 10 сард

Төрөл	2019	2020	Үүнээс: Цагдаагийн хэлтсээр			Өсөлт, бууралт	
			I	II	III	Тоо	Хувь
Нийт	4 956	3 647	1 306	1 370	971	-1 309	-26.4
Үүнээс:							
Учрал	58	42	13	11	18	-16	-27.6
Хүний амь	22	24	8	5	11	2	9.1
Хүчин	53	48	15	17	16	-5	-9.4
Дээрэм	219	88	31	49	8	-131	-59.8
Өмчийн хулгай	1 701	1 058	409	352	297	-643	-37.8
Булаалт	-	-	-	-	-	-	-
Залилан	975	922	242	558	122	-53	-5.4
Хүний эрх, эрх чөлөөний эсрэг	1 283	1 157	415	349	393	-126	-9.8
Хөдөлгөөний аюулгүй байдал ашиглалтын журам зөрчих	70	62	31	8	23	-8	-11.4
Танхайрах	-	-	-	-	-	-	-
Бусад	575	246	142	21	83	-329	-57.2

Бүртгэгдсэн нийт гэмт хэргийн 29.0 хувийг өмчийн хулгайн гэмт хэрэг эзэлж байгаа бол 31.7 хувийг хүний эрх, эрх чөлөөний эсрэг, 25.3 хувийг залилан, 2.4 хувийг дээрэм, 1.7 хувийг тээврийн хэрэгслийн хөдөлгөөний аюулгүй байдал, 0.8 хувийг золгүй учрал, ашиглалтын журмын эсрэг хэрэг 6.7 хувийг бусад хэрэг тус тус эзэлж байна.

Зураг 5. Бүртгэгдсэн гэмт хэрэг, илрүүлэлт, дүүргээр



Хүснэгт 10. Бүртгэгдсэн нийт гэмт хэрэг

Дүүрэг	Нийт бүртгэгдсэн гэмт хэрэг			Өсөлт, бууралт 2019-2020	
	2018 X	2019 X	2020 X	Тоо	Хувь
Нийслэлийн дүн	22 422	18 716	13 399	-5 317	-28.4
Баянзүрх	6 659	4 956	3 647	-1 309	-26.4
Үүнээс: Цагдаагийн хэлтсээр					
I хэлтэс	2 344	2 003	1 306	-697	-34.8
II хэлтэс	2 957	1 790	1 370	-420	-23.5
III хэлтэс	1 358	1 163	971	-192	-16.5
Нийслэлийн дүнд эзлэх хувь	29.4	26.4	27.2	0.8	3.0

Дүүргийн хэмжээнд 2020 оны 10 сард бүртгэгдсэн нийт гэмт хэргийн нийслэлийн дүнд эзлэх хувийн жин 27.2 байгаа нь өмнөх оны мөн үеэс 0.8 пунктээр нэмэгдсэн байна. Түүнчлэн дүүргийн хэмжээнд бүртгэгдсэн нийт гэмт хэргийн 37.6 хувь нь цагдаагийн II хэлтсийн харьяа хороодын нутаг дэвсгэрт үйлдэгджээ.

Хүснэгт 11. Гэмт хэрэг бүртгэгдэх үед сэжигтнээр тооцвол зохих этгээд нь тогтоогдоогүй хэргийн тоо

Дүүрэг	Сэжигтэн тодорхойгүй хэргийн тоо	Үүнээс:	Гэмт хэргийн илрүүлэлтийн хувь
		Сэжигтнийг илрүүлж ял сонгосон	
Нийслэлийн дүн	11 048	4 999	45.2
Баянзүрх	2 716	1 207	44.4
Үүнээс: Цагдаагийн хэлтсээр			
I хэлтэс	1086	444	40.9
II хэлтэс	888	455	51.2
III хэлтэс	742	308	41.5
Нийслэлийн дүнд эзлэх хувь	24.6	24.1	0.8

Дүүргийн хэмжээнд гэмт хэргийн илрүүлэлтийн хувь 44.4 байгаа нь нийслэлийн дунджаас 0.8 пунктээр доогуур байна.

Гэмт хэргийн улмаас 1218 хүн гэмтэж осолдон, 86 хүн нас барж, төр ард иргэдэд 20450.9 сая төгрөгийн хохирол учруулсны 6607.7 сая (32.3%) төгрөгийн хохирлыг нөхөн төлүүлжээ. 2020 оны 10 сард тус дүүргийн хамгийн их хүн ам суурьшсан бүс болох 14 дүгээр хороонд 350 гэмт хэрэг гарч хамгийн өндөр байхад харин тус дүүргээс 28 дугаар хорооны нутаг дэвсгэрт 38 гэмт хэрэг гарсан нь хамгийн бага байна.

Эх үүсвэр: Цагдаагийн нэг, хоёр, гуравдугаар хэлтсийн сар бүрийн мэдээлэл



ДҮҮРГИЙН ТӨСӨВ

2020 оны эхний 10 сарын урьдчилсан гүйцэтгэлээр дүүргийн төсвийн орлого 147.8 тэрбум төгрөг, төсвийн зарлага 139.9 тэрбум төгрөг болж, төсвийн тэнцэл 7.9 тэрбум төгрөгийн ашигтай гарсан байна.

Хүснэгт 12. Дүүргийн төсвийн орлого, зарлага, жил бүрийн эхний 10 сард

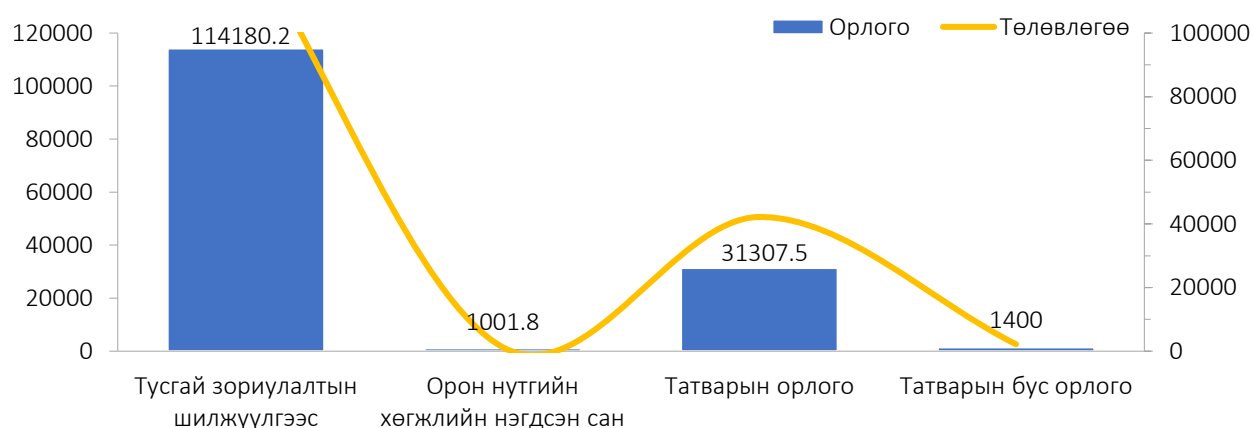
Үзүүлэлт	2017 X	2018 X	2019 X	2020 X
	сая төгрөг			
Төсвийн орлого	68 817.9	86 388.1	100 178.4	147 889.5
Төсвийн зарлага	66 000.4	77 379.9	90 037.0	139 950.1
Төсвийн орлого, зарлагын зөрүү	2 817.5	9 008.2	10 141.4	7 939.4

Зураг 6. Төсвийн нийт орлого, зарлага, сая төгрөг



Төсвийн орлого: 2020 оны эхний 10 сарын төсвийн гүйцэтгэлийн урьдчилсан мэдээгээр нийт дүүргийн төсвийн орлогын 115.2 тэрбум төгрөгийг (77.9%) тусламжийн орлого буюу улсын төсвийн санхүүжилт, 31.3 тэрбум төгрөгийг (21.2%) татварын орлого, 1.4 тэрбум төгрөгийг (0.9%) татварын бус орлого түс түс эзэлж байна. Төсвийн орлогын гүйцэтгэл төлөвлөгөөнөөс 28.3 тэрбум төгрөгөөр (16.1%) дутуу бүрдсэн байна. Үүнд татварын орлого 10.8 тэрбум төгрөгөөр (25.8%) дутуу бүрдсэн нь голлох нөлөө үзүүлсэн байна.

Зураг 7. Төсвийн орлого, сая төгрөг



Хүснэгт 13. Төсвийн орлогын гүйцэтгэл, сая төгрөг

Үзүүлэлт	Төлөвлөгөө	Гүйцэтгэл	ТБ%	Зөрүү
Нийт орлогын дүн	176 234.9	147 889.5	83.9	-28 345.4
Тусламжийн орлого ²	131 867.3	115 182.0	87.3	-16 685.3
Тусгай зориулалттай шилжүүлгээс	130 616.8	114 180.2	87.4	-16 436.6
Орон нутгийн хөгжлийн нэгдсэн сан	1 250.5	1 001.8	80.1	-248.7
Орон нутгийн төсвөөс санхүүжих ¹	44 367.6	32 707.5	73.7	-11 660.1
Татварын орлого	42 185.4	31 307.5	74.2	-10 877.9
Татварын бус орлого	2 182.2	1 400.0	64.1	-782.2

Хүснэгт 14. Татварын орлогын бүрдүүлэлт, сая төгрөг

Үзүүлэлт	2020 он			
	Нийт төсөв	Өссөн дүн (эхний X сард)		
		Төлөвлөгөө	Гүйцэтгэл	Хувийн жин
Татварын орлого	48 676.4	42 185.4	31 307.5	74.2
Орлогын албан татвар	29 470.7	25 496.6	23 112.9	90.7
Хувь хүний орлогын албан татвар	29 470.7	25 496.6	23 112.9	90.7
Үйл ажиллагааны орлого	3 610.7	3 014.7	4 623.4	153.4
Хөрөнгийн орлого	15 700.0	13 694.4	11 777.8	86.0
Хөрөнгө борлуулсны орлого	4 100.0	3 536.7	2 760.9	78.1
Шууд бус орлого	6 060.0	5 250.8	3 950.8	75.2
Хөрөнгийн албан татвар	115.7	85.8	61.3	71.4
Бууны албан татвар	115.7	85.8	61.3	71.4
Бусад татвар, төлбөр, хураамж	19 090.0	16 603.0	8 133.3	49.0
Улсын тэмдэгийн хураамж	3 400.0	2 950.0	3 389.1	114.9
Хог хаягдлын үйлчилгээний хураамж	4 290.0	3 703.0	2 902.9	78.4
Газрын төлбөр	11 400.0	9 950.0	1 827.1	18.4
Байгалийн нөөц ашигласны төлбөр	0.0	0.0	3.3	0.0
Түгээмэл тархацтай ашигт малтмал ашигласны төлбөр	0.0	0.0	10.9	0.0

Төсвийн зарлага: 2020 оны эхний 10 сарын урьдчилсан гүйцэтгэлийн мэдээгээр дүүргийн төсөвт байгууллагуудын төлөвлөсөн үйл ажиллагааны зардлын 77.9 хувийг (139.9 тэрбум төгрөг) санхүүжүүлжээ. Өөрөөр хэлбэл, төсөвт байгууллагууд үйл ажиллагааны нийт зардлын 22.1 хувийг (39.8 тэрбум төгрөг) төлөвлөсөн хугацаандаа зарцуулаагүй байна.

¹ Орон нутгийн төсвөөс санхүүжих дүнд урьд оны үлдэгдлээс санхүүжих дүн ороогүй.

² Тусгай зориулалттай шилжүүлэгийн орлогод төсвөөс санхүүжих дүн, хандив тусламжийн орлогыг оруулсан.

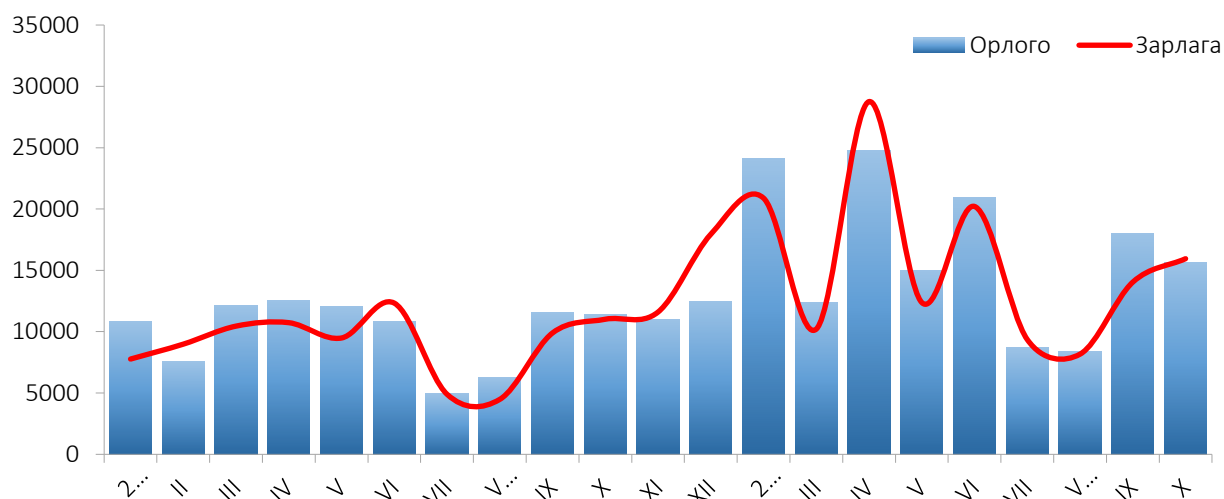
Хүснэгт 15. Төсвийн зарлагын гүйцэтгэл, сая төгрөг

Үзүүлэлт	Төлөвлөгөө	Гүйцэтгэл	ТБ%	Зөрүү
Нийт зардлын дүн	179 739.1	139 950.1	77.9	-39 789.0
Цалин, хөлс болон нэмэгдэл урамшил	63 405.1	56 357.5	88.9	-7 047.6
Ажил олгогчоос нийгмийн даатгалд төлөх шимтгэл	6 802.2	6 109.8	89.8	-692.4
Байр ашиглалттай холбоотой тогтмол зардал	7 014.2	3 903.9	55.7	-3 110.3
Хангамж бараа материалын зардал	9 234.7	7 861.6	85.1	-1 373.1
Нормативт зардал	5 672.6	4 520.0	79.7	-1 152.6
Эд, хогшил урсгал засварын зардал	1 833.9	1 485.8	81.0	-348.1
Томилолт зочны зардал	17.0	4.3	25.3	-12.7
Бусдаар гүйцэтгүүлсэн ажил үйлчилгээний төлбөр, хураамж	8 624.6	3 809.6	44.2	-4 815.0
Бараа үйлчилгээний бусад зардал	8 405.2	7 840.4	93.3	-564.8
Татаас	9 834.5	9 822.6	99.9	-11.9
Урсгал шилжүүлэг	51 705.3	33 382.4	64.6	-18 322.9
Хөрөнгийн зардал	7 189.8	4 852.2	67.5	-2 337.6

Эх үүсвэр: Санхүү, төрийн сангийн хэлтсийн сарын мэдээ

Төсвийн зарлагыг бүтцээр нь авч үзвэл 40.3 хувийг цалин, хөлс болон нэмэгдэл урамшил, 4.4 хувийг ажил олгогчоос нийгмийн даатгалын санд төлөх шимтгэл, 7.0 хувийг татаас, 23.8 хувийг урсгал шилжүүлэг, 24.5 хувийг бараа ажил үйлчилгээний бусад зардал тус тус эзэлж байна. Дүүргийн төсвийн зардал нэмэгдэхэд урсгал шилжүүлгийн зардал голлох нөлөө үзүүлсэн бөгөөд 4, 5 дугаар сард сангийн яамнаас сургуулийн үдийн хоолны төсөв татсантай холбоотойгоор зардал нэмэгдсэн байна.

Зураг 8. Төсвийн нийт орлого, зарлага, сая төгрөг



³ Төсвийн орлого, зарлагыг Зураг 8-д 2020 оны 2 сард эхний 1,2 сарын гүйцэтгэлийг өссөн дүнгээр оруулсан.



ХЭРЭГЛЭЭНИЙ ҮНЭ

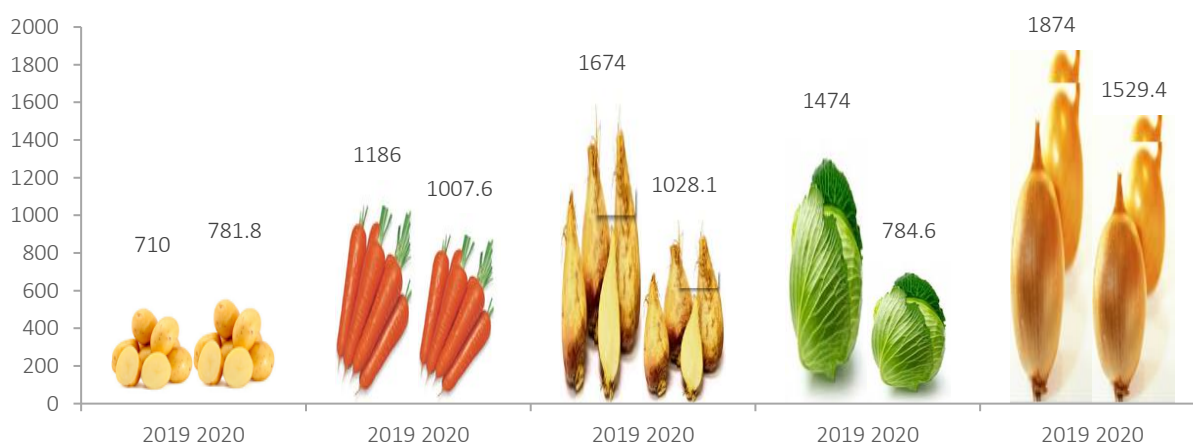
2020 оны 10 дугаар сард хэрэглээний үнийн индекс 2019 оны мөн үетэй харьцуулахад 2.6 хувиар өссөн ба 2019 оны эцэстэй харьцуулахад 2.9 хувиар өмнөх сартай харьцуулахад 0.5 хувиар өссөн байна.

Хүснэгт 17. Хэрэглээний үнийн индекс, барааны бүлгээр

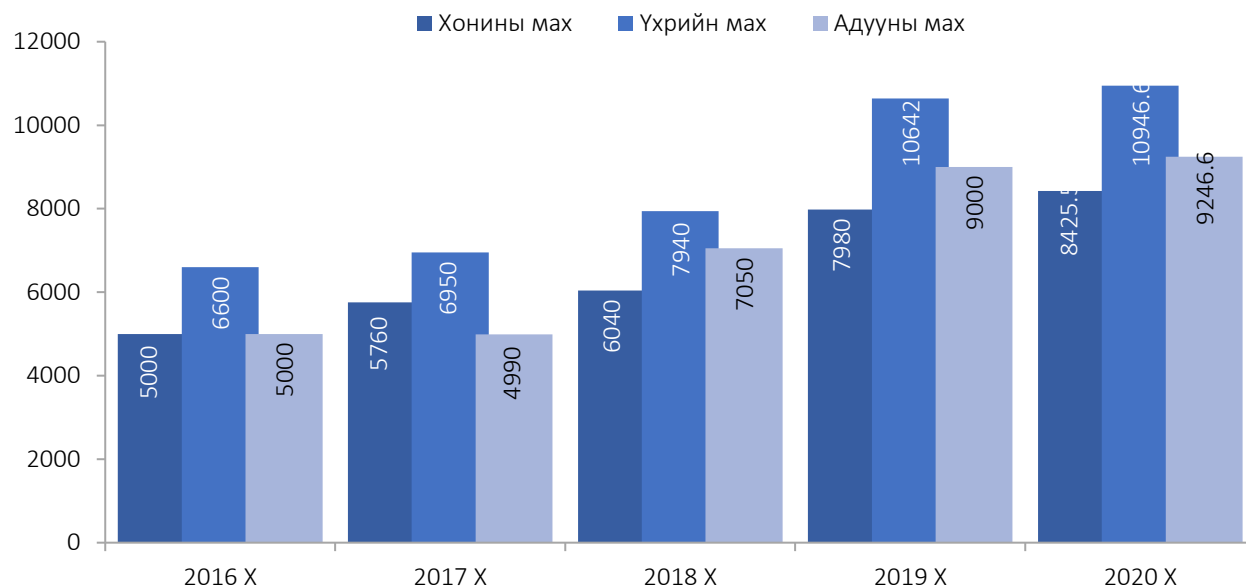
Бараа, үйлчилгээний бүлгийн нэр	<u>2020 X</u> 2019 X	<u>2020 X</u> 2019 XII	<u>2020 X</u> 2020 IX
Ерөнхий индекс	102.6	102.9	100.5
Хүнсний бараа, ундаа ус	102.9	106.3	99.9
Согтууруулах ундаа, тамхи	105.4	104.8	100.0
Хувцас, гутал, бөс бараа	104.9	103.2	101.8
Орон сууц, ус, түлш, цахилгаан	103.8	103.5	100.1
Гэр ахуйн бараа, тавилга	103.0	102.3	100.5
Эм тариа, эмнэлгийн үйлчилгээ	102.9	102.6	100.3
Тээвэр	96.9	96.1	101.8
Холбооны үйлчилгээ	100.1	100.1	100.0
Амралт чөлөөт цаг, соёлын бараа, үйлчилгээ	100.8	100.6	100.1
Боловсрол	100.6	100.6	100.0
Зочид буудал, нийтийн хоол, дотуур байр	105.8	105.7	101.2
Бусад бараа, үйлчилгээ	106.5	104.3	100.2

Хэрэглээний үнийн индекс 2020 оны 10 дугаар сард өмнөх оны мөн үетэй харьцуулахад 2.6 хувиар өсөхөд хүнсний бараа, ундаа, усны бүлгийн үнэ 2.9 хувь, согтууруулах ундаа, тамхины бүлгийн үнэ 5.4 хувь, хувцас, гутал, бөс барааны бүлгийн үнэ 4.9 хувь, орон сууц, ус, цахилгаан, түлшний бүлгийн үнэ 3.8 хувь, гэр ахуйн тавилга, гэр ахуйн барааны бүлгийн үнэ 3.0 хувь, эм тариа, эмнэлгийн үйлчилгээ 2.9 хувь, боловсролын үйлчилгээний бүлгийн үнэ 0.6 хувь, зочид буудал, нийтийн хоол, дотуур байрны үйлчилгээний үнэ 5.8 хувь, бусад бараа үйлчилгээний үнэ 6.5 хувь, амралт, чөлөөт цаг, соёлын бараа, үйлчилгээний бүлгийн үнэ 0.8 хувиар өссөн ба тээврийн үнэ 3.1 хувиар буурсан нь нөлөөлжээ.

Зураг 9. Хүнсний ногооны дундаж үнэ, төрлөөр, 2019, 2020 оны X сард



Зураг 10. Махны үнэ, төрлөөр, төгрөгөөр



Хүснэгт 18. Дүүргийн нутаг дэвсгэрт худалдаалагдаж буй түлш, шатахууны үнэ

Үзүүлэлт	2018 X	2019 X	2020 X
	төгрөг		
Түлш:			
Хар мод	4 000	3 500	6 000
Нарс	3 500	3 000	6 000
Боловсруулсан нүүрс (шуудай)	-	4 000	3 750
Шатахуун:			
АИ-95	2 215	2 240	2 000
АИ-76, 80	1 745	1 750	1 400
АИ-92, 93	1 885	1 840	1 450
Дизельтүлш	2 245	2 370	2 090
Газ	1 300	1 300	1 300

Монгол Улсын Засгийн Газрын 2018 оны 2 дугаар сарын 28-ны өдрийн 62 дугаар тогтоол ТҮҮХИЙ НҮҮРС ХЭРЭГЛЭХИЙГ ХОРИГЛОХ ТУХАЙ хуулийн дагуу 5 дугаар сарын 15ны өдрөөс нүүрс борлуулахыг хориглосон.

Хүснэгт 19. Хүнсний өргөн хэрэглээний бүтээгдэхүүний үнэ, оноор

Нэр, төрөл	Хэмжих нэгж	2016 X	2017 X	2018 X	2019X	2020 X
		төгрөг				
Гурил, дээд зэрэг, “Алтан тариа”ХК	кг	1 300	1 350	1 440	1 438	1 452
Гурил, 1-р зэрэг, “Алтан тариа” ХК, задгай	кг	1 150	1 075	1 050	1 094	1 158
Гурил, 2-р зэрэг, “Алтан тариа” ХК	кг	900	870	860	862	889
Талх, “Атар”, “Талх чихэр	кг	1 200	1 200	1 170	1 272	1 273
Цагаан будаа, кг, задгай	кг	2 200	3 650	3 440	3 722	3 837
Шар будаа	кг	1 600	1 615	2 187	2 315	2 282
Хонины мах	кг	5 000	5 759	6 040	7 980	8 425
Үхрийн мах	кг	6 600	6 946	7 940	10 642	10 946
Адууны мах	кг	5 000	4 993	7 050	9 000	9 246
Сүү, задгай	литр	1 100	1 400	1 490	1 700	1 839
Сүү, савласан, “Элекстер”	0.5 литр	810	921	1 100	1 170	1 173
Төмс, дотоод	кг	600	910	675	710	781
Лууван, дотоод	кг	1 000	1 604	1 125	1 186	1 007
Манжин, дотоод	кг	1 500	1 500	1 300	1 674	1 028
Байцаа, дотоод	кг	1 250	1 722	850	1 474	784
Сонгино, хятад	кг	1 350	1 370	1 145	1 874	1 529
Элсэн чихэр, ОХУ	кг	2 300	2 625	2 320	3 146	3 067
Өндөг	ширхэг	280	320	355	355	323



АЖ ҮЙЛДВЭР

Дүүргийн аж үйлдвэрийн салбар нь 2020 оны эхний 10 сард 819.4 тэрбум төгрөгийн бүтээгдэхүүн үйлдвэрлэж, 965.1 тэрбум төгрөгийн борлуулалт хийсэн нь өмнөх оны мөн үетэй харьцуулбал үйлдвэрлэлт 174.0 тэрбум төгрөгөөр (17.5%), борлуулалт 191.9 тэрбум төгрөгөөр (16.6%) тус тус буурсан байна.

Нийт бүтээгдэхүүн үйлдвэрлэлийн 354.9 тэрбум төгрөгийг (43.3%) уул уурхайн салбарын чулуун нүүрс болон хайлуур жонш, хайлуур жоншны баяжмал, төмрийн хүдэр, төмрийн хүдрийн баяжмал, алт, элс, хайрга, шороо үйлдвэрлэл, 277.2 тэрбум төгрөгийг (33.8%) хүнс ундаа, 115.5 тэрбум төгрөгийг (14.1%) хувцас, гутал, нэхмэл, ноос, ноолуур боловсруулах болон бусад боловсруулах үйлдвэрлэлт, 15.3 тэрбум төгрөгийг (1.9%) цахилгаан, хий, уур, агааржуулалт үлдсэн 56.5 тэрбум төгрөгийг (6.9%) бохир ус зайлуулах систем, хог хаягдлын менежмент болон цэвэрлэх үйл ажиллагаа тус тус эзэлж байна.

Зураг 11. Аж үйлдвэрийн 2019-2020 оны үйлдвэрлэлт, борлуулалт, тэрбум төгрөг



Боловсруулах аж үйлдвэрийн салбарын үйлдвэрлэлийн өсөлтөнд хүнсний үйлдвэрлэлт, нэхмэлийн үйлдвэрлэлт, химийн бүтээгдэхүүн үйлдвэрлэл, машин тоног төхөөрөмжөөс бусад төмөр эдлэл үйлдвэрлэл, мебель тавилга үйлдвэрлэл, боловсруулах үйлдвэрийн бусад үйлдвэрлэлт нөлөө үзүүлсэн байна.

Хүснэгт 19. Аж үйлдвэрийн бүтээгдэхүүн үйлдвэрлэлт, салбараар, оны үнээр

Салбар	Нийт үйлдвэрлэлт		
	2019	2020	Өсөлт бууралт
	сая төгрөг		
Нийт дүн	993 359.0	819 427.8	-173 931.2
Уул уурхай олборлох үйлдвэр	540 225.4	354 929.7	-185 295.8
Чулуун, хүрэн нүүрс олборлолт	473 294.0	261 329.0	-211 965.1
Металлын хүдэр олборлолт	40 648.7	49 478.5	8 829.8
Бусад ашигт малтмал олборлолт	26 282.6	44 122.1	17 839.5
Боловсруулах үйлдвэр	396 324.9	392 650.2	-3 674.7
Хүнсний бүтээгдэхүүн, ундаа үйлдвэрлэл	267 000.7	277 183.8	10 183.1
Мах, загас, жимс, ногоо, өөх, тос боловсруулалт	33 930.4	49 240.3	15 309.9
Үр тарианы гурил, цардуул, малын тэжээл	4 629.8	6 845.5	2 215.8
Хүнсний бусад бүтээгдэхүүн үйлдвэрлэл	11 411.7	10 830.6	- 581.1
Ундаа үйлдвэрлэл	217 028.8	210 267.4	-6 761.4
Нэхмэлийн үйлдвэрлэл	104 961.4	80 250.7	-24 710.7
Хувцас үйлдвэрлэл, үслэг арьс боловсруулалт	6 958.4	3 566.8	-3 391.6
Арьс шир боловсруулах, ширэн эдлэл, гутал үйлдвэрлэл	800.1	459.6	- 340.5
Цаас, цаасан бүтээгдэхүүн үйлдвэрлэл	3 126.8	2 115.0	-1 011.8
Нийтлэх, хэвлэх, дүү бичлэг хийх ажиллагаа	124.9	147.0	22.1
Үндсэн эмийн бүтээгдэхүүн болон эм бэлдмэлийн үйлдвэрлэл	1 729.1	16 016.0	14 287.0
Резинен болон хуванцар бүтээгдэхүүн	2 735.3	2 184.3	- 551.0
Төмөрлөг бус эрдэс бодисоор хийсэн эдлэл	2 189.4	3 751.7	1 562.4
Металл боловсруулах үйлдвэрлэл	216.8	67.6	- 149.2
Машин тоног төхөөрөмжөөс бусад төмөр эдлэл үйлдвэрлэл	287.1	66.4	- 220.7
Цахилгаан машин, хэрэгсэл үйлдвэрлэл	197.0	52.9	- 144.1
Тавилга үйлдвэрлэл	5 127.4	6 088.7	961.2
Бусад боловсруулах үйлдвэрлэл	870.7	699.6	- 171.0
Цахилгаан, хий, уур, агааржуулалт	1 076.8	15 315.5	14 238.7
Ус хангамж; бохир ус зайлуулах систем, хог, хаягдлын менежмент болон цэвэрлэх үйл ажиллагаа	55 731.8	56 532.4	800.6

Хүснэгт 20. Аж үйлдвэрийн бүтээгдэхүүн борлуулалт, салбараар, оны үнээр

Салбар	Нийт борлуулалт		
	2019	2020	Өсөлт бууралт
	сая төгрөг		
Нийт дүн	1 157 021.4	965 146.2	-191 875.2
Уул уурхай олборлох үйлдвэр	553 977.1	356 115.7	-197 861.4
Чулуун, хүрэн нүүрс олборлолт	474 686.2	261 329.0	-213 357.2
Металлын хүдэр олборлолт	40 648.7	49 478.5	8 829.8
Бусад ашигт малтмал олборлолт	38 642.1	45 308.1	6 666.0
Боловсруулах үйлдвэр	544 439.1	535 289.9	-9 149.2
Хүнсний бүтээгдэхүүн, ундаа үйлдвэрлэл	404 290.7	415 793.4	11 502.7
Мах, загас, жимс, ногоо, өөх, тос боловсруулалт	50 070.5	52 971.4	2 900.9
Үр тарианы гурил, цардуул, малын тэжээл	5 644.8	8 033.7	2 388.9
Хүнсний бусад бүтээгдэхүүн үйлдвэрлэл	13 496.0	13 451.2	- 44.8
Ундаа үйлдвэрлэл	335 079.5	341 337.2	6 257.7
Нэхмэлийн үйлдвэрлэл	105 021.8	79 741.5	-25 280.3
Хувцас үйлдвэрлэл, үслэг арьс боловсруулалт	6 946.3	3 625.5	-3 320.9
Арьс шир боловсруулах, ширэн эдлэл, гутал үйлдвэрлэл	787.7	409.2	- 378.4
Цаас, цаасан бүтээгдэхүүн үйлдвэрлэл	3 125.0	2 139.9	- 985.1
Нийтлэх, хэвлэх, дуу бичлэг хийх ажиллагаа	136.2	131.7	- 4.5
Үндсэн эмийн бүтээгдэхүүн болон эм бэлдмэлийн үйлдвэрлэл	11 484.5	20 236.8	8 752.3
Резинен болон хуванцар бүтээгдэхүүн	2 755.3	2 233.2	- 522.1
Төмөрлөг бус эрдэс бодисоор хийсэн эдлэл	2 274.6	3 932.8	1 658.2
Металл боловсруулах үйлдвэрлэл	216.8	67.6	- 149.2
Машин тоног төхөөрөмжөөс бусад төмөр эдлэл үйлдвэрлэл	287.1	66.4	- 220.7
Цахилгаан машин, хэрэгсэл үйлдвэрлэл	64.3	29.9	- 34.4
Тавилга үйлдвэрлэл	6 025.5	6 088.7	63.1
Бусад боловсруулах үйлдвэрлэл	1 023.2	793.2	- 229.9
Цахилгаан, хий, уур, агааржуулалт	1 073.5	15 225.1	14 151.6
Ус хангамж; бохир ус зайлуулах систем, хог, хаягдлын менежмент болон цэвэрлэх үйл ажиллагаа	57 531.8	58 515.6	983.8



МАЛ, ТЭЖЭЭВЭР АМЬТАД

Баянзүрх дүүргийн хэмжээнд 2020 оны эхний 10 сард 9.1618 га талбайд төмс тариалж, 79.3625 тонн ургац хураан авсан бол, 2.5381 га талбайд хүнсний ногоо тариалж, 55.0895 тонн ургац хураан авсан байна. Мөн 2582.5 тонн өвс өөрсдөө болон худалдан авч бэлтгэсэн байна.

Хүснэгт 20. Ургац хураалт, хадлан тэжээлийн мэдээ, тонн

Нэр, төрөл	Хураасан талбай /га/		Хураасан ургац, бүгд /тн/		Хүлэмжээс	
	2019 X	2020 X	2019 X	2020 X	2019 X	2020 X
Төмс	11.874	7.1487	69.655	79.3625	-	-
Хүнсний ногоо	6.123	2.34625	115.857	55.0895	71.88	29.5795
Байцаа	0.228	0.28345	8.121	5.052	-	0.168
Лууван	0.289	0.27515	13.068	5.666	-	0
Шар манжин	0.224	0.097	7.406	3.198	-	0.1
Улаан манжин	0.254	0.0358	6.243	1.345	-	0
Сонгино	0.261	0.1653	5.024	6.212	-	0.824
Сармис	1.242	0.0484	3.212	1.684	-	0.296
Өргөст хэмх	2.208	0.42435	52.608	13.5331	52.44	11.6061
Улаан лооль	0.927	0.2654	14.762	6.1426	14.724	6.1226
Тарвас	0.038	0.0112	0.28	0.307	0.28	0.303
Амтат гуа	0.091	0.0116	0.524	0.312	0.524	0.306
Хулуу	0.0077	0.04155	0.67	1.578	0.67	1.215
Чинжүү	0.09	0.0362	0.659	1.493	0.659	1.178
Бусад	0.194	0.65085	3.28	8.5668	3.28	7.4608
Тэжээлийн ургамал	15.001	12.5002	108.305	49.1	-	-
Ногоон тэжээл	15	12.5	108.3	49	-	-
Даршны ургамал	0.001	0.0002	0.005	0.1	-	-
Эрдэнэшиш	0.001	0.0002	0.005	0.1	-	-
Техникийн ургамал	0.013	0.0004	0.062	0.0005	-	-
Чихрийн манжин	0.005	-	0.024	-	-	-
Рапс	0.004	-	0.019	-	-	-
Наранцэцэг	0.004	0.0004	0.019	0.0005	-	-
Бэлтгэсэн өвс	-	-	344	2582.5	-	-
Өөрсдийн бэлтгэсэн	-	-	215	1529	-	-
Худалдаж авсан	-	-	129	1053.5	-	-

WWW.1212.MN СТАТИСТИКИЙН МЭДЭЭЛЛИЙН НЭГДСЭН САН

Статистик 

Мэдээ, мэдээлэл 

Номын сан 

Мэдлэгээ шалгах
ТОГЛОМ 

Валютын ханш 



©2017

аппликейшнаас

СТАТИСТИКИЙН МЭДЭЭЛЛЭЭ аваарай

Data lab

тооллого судалгааны
микро мэдээллийн сан



Social network




www.facebook.com/StatisticMongolia/




www.twitter.com/statistic_mn

Лавлах утас



1900-1212

Цахим шуудан



information@nso.mn

Утас: 267349, 261019, 261728
E-mail: bayanzurkh@nso.mn