



БАЯНЗҮРХ ДҮҮРГИЙН СТАТИСТИКИЙН ХЭЛТЭС












ДҮҮРГИЙН ЭДИЙН ЗАСАГ, НИЙГМИЙН БАЙДАЛ

2018/7

Баянзүрх



АГУУЛГА

	Хуудасны дугаар
 ДҮҮРГИЙН ЭДИЙН ЗАСАГ, НИЙГМИЙН ҮЗҮҮЛЭЛТ	2
 НИЙСЛЭЛИЙН ЭДИЙН ЗАСАГ, НИЙГМИЙН ҮЗҮҮЛЭЛТ	3
 ХҮН АМЫН АЖИЛ ЭРХЛЭЛТ	4
 НИЙГМИЙН ДААТГАЛ, ХАЛАМЖ	5
 ЭРҮҮЛ МЭНД	7
 АМЬДАРЧ БУЙ ОРЧИН	9
 ГЭМТ ХЭРЭГ	10
 ДҮҮРГИЙН ТӨСӨВ	13
 ХЭРЭГЛЭЭНИЙ ҮНЭ	16
 АЖ ҮЙЛДВЭР	19
 ЗАХИРГААНЫ МЭДЭЭЛЭЛ	22

Хүснэгт 1. Дүүргийн эдийн засаг, нийгмийн үндсэн үзүүлэлт, жил бүрийн эхний 7 сард

Үзүүлэлт	Хэмжих нэгж	2015	2016	2017	2018
Суурин хүн ам	мянган хүн	308.7 ^{↑1.4}	320.8 ^{↑3.9}	327.1 ^{↑1.9}	*336.9 ^{↑3.0}
Нийт өрхийн тоо	Мянган өрх	86.1 ^{↑7.4}	93.1 ^{↑8.1}	93.7 ^{↑0.6}	*95.0 ^{↑1.4}
Шинээр төрсөн хүүхэд	Тоо	4 570 ^{↑4.3}	4 731 ^{↑3.5}	4 356 ^{↓7.9}	4 514 ^{↑3.6}
Халдварт өвчнөөр өвчилсөн хүн	Тоо	8 046 ^{↑217.8}	8 299 ^{↑3.1}	4 920 ^{↓40.7}	3 475 ^{↑29.3}
Бүртгэгдсэн гэмт хэрэг	Тоо	2 629 ^{↑10.9}	2 655 ^{↓0.9}	2 503 ^{↓5.7}	4 855 ^{↑93.9}
Хэрэглээний үнийн индексийн сарын өөрчлөлт	Хувь	0.1 ^{↓83.3}	-1.0 ^{↓1100}	-0.1 ^{↑120}	0.7 ^{↓400}
Валютын зах зээлийн ханш	1US\$=T	1 985 ^{↑6.1}	2 073 ^{↑4.4}	2 444 ^{↑17.8}	2 456 ^{↑0.4}
Дүүргийн төсвийн орлого	тэрбум төгрөг	43.0 ^{↑0.4}	48.8 ^{↑13.4}	10.1 ^{↑0.2}	61.3 ^{↑506.9}
Дүүргийн төсвийн зарлага	тэрбум төгрөг	40.9 ^{↑21.3}	44.8 ^{↑9.5}	47.2 ^{↑5.3}	54.9 ^{↑16.3}

Тайлбар: Өмнөх онтой харьцуулсан

↑, ↓ эерэг өөрчлөлтийн хувь;
 ↑, ↓ сөрөг өөрчлөлтийн хувь;
 = тогтвортой

* 2017 оны 12 дугаар сарын 31-ний хүн ам, өрхийн тоо

Хүснэгт 2. Нийслэлийн эдийн засаг, нийгмийн үзүүлэлтүүд, дүүргээр

	Хэмжих Нэгж	2017 оны VII сард				2018 оны VII сард					
		Хотын дундаж	Хамгийн өндөр		Хамгийн бага		Хотын дундаж	Хамгийн өндөр		Хамгийн бага	
Хүн амын нягтрал /нэг кв км-т ногдох хүн/	Тоо	297	Баянгол	7352	Налайх	54	305	Баянгол	7593	Налайх	54
			Чингэлтэй	1788	Багануур	47		Чингэлтэй	1800	Багануур	47
			Сүхбаатар	662	Багахангай	30		Сүхбаатар	669	Багахангай	30
Ажилгүйчүүд хөдөлмөрийн насны 10 000 хүнд ногдох	0\000**	91	Багахангай	846	Хан-Уул	66	84	Багахангай	644	Чингэлтэй	69
			Багануур	190	Баянзүрх	58		Багануур	260	Хан-Уул	59
			Сүхбаатар	145	Налайх	50		Налайх	104	Баянгол	53
Нялхсын нас баралт /амьд төрсөн 1000 хүүхдэд/	0\00*	14	Багахангай	38	Сүхбаатар	9	10	Багахангай	17	Баянзүрх	9
			Багануур	19	Чингэлтэй	8		Багануур	13	Баянгол	9
			Налайх	18	Баянгол	6		Хан-Уул	11	Сүхбаатар	8
10 000 хүн тутмаас халдварт өвчнөөр өвчлөгсөд	0\000	131	Баянзүрх	152	Багануур	97	82	Багануур	132	Налайх	73
			Сүхбаатар	121	Налайх	78		Баянзүрх	105	Сонгинохайрхан	68
			Чингэлтэй	112	Багахангай	24		Сүхбаатар	81	Багахангай	24
Төсвийн орлого, зарлагын харьцаа зарлага=100	мян.төг	76	Чингэлтэй	110	Багануур	9	75	Чингэлтэй	68	Багануур	12
			Сүхбаатар	73	Налайх	8		Сүхбаатар	68	Налайх	10
			Хан-Уул	40	Багахангай	5		Баянгол	35	Багахангай	6
18-аас дээш насны 10 000 хүнд ногдох Гэмт хэрэг	тоо	111	Сүхбаатар	190	Сонгинохайрхан	83	171	Сүхбаатар	294	Сонгинохайрхан	110
			Чингэлтэй	130	Багануур	73		Баянзүрх	216	Багахангай	82
			Баянзүрх	114	Багахангай	62		Баянгол	187	Багануур	81

Тайлбар: * - промилль ** - продицмилль



ХҮН АМЫН АЖИЛ ЭРХЛЭЛТ

Дүүргийн хөдөлмөрийн хэлтэст бүртгэлтэй, ажил идэвхтэй хайж байгаа ажилгүй иргэдийн тоо 2018 оны 7 дугаар сард 2055 бүртгэгдэж, өмнөх оны мөн үеэс 541 хүнээр (35.7%) өссөн байна. Нийт ажилгүйчүүдийн 1118 (54.4%) нь эмэгтэйчүүд байна.

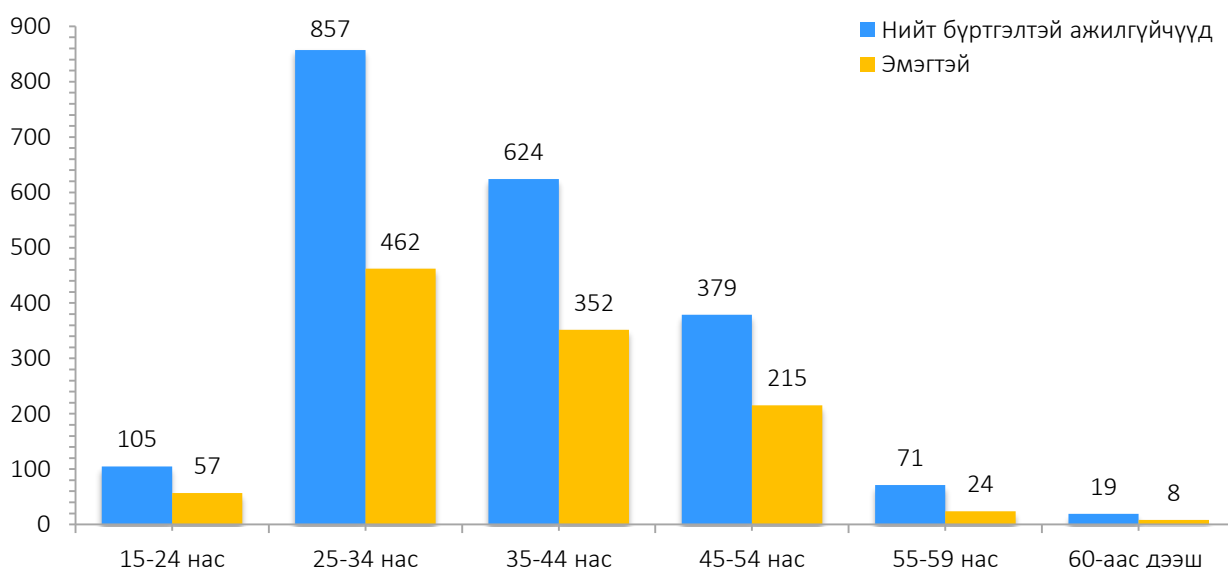
Хүснэгт 3. Бүртгэлтэй ажилгүйчүүд, боловсролын түвшнээр

Үзүүлэлт	Ажилгүйчүүдийн тоо		Дүнд эзлэх хувь	
	2017 VII	2018 VII	2017 VII	2018 VII
Ажилгүйчүүд, бүгд	1 514	2 055	100.0	100.0
Үүнээс: Магистр, доктор	21	13	1.4	0.6
Дипломын болон бакалавр	522	827	34.5	40.2
Тусгай мэргэжлийн дунд	85	69	5.6	3.3
Техникийн болон мэргэжлийн	63	37	4.2	1.8
Бүрэн дунд боловсролтой	749	1 056	49.5	51.4
Суурь боловсролтой	59	25	3.9	1.2
Бага боловсролтой	9	13	0.6	0.6
Боловсролгүй	6	15	0.3	0.9

Эх үүсвэр: Дүүргийн Хөдөлмөр, халамж үйлчилгээний хэлтсийн мэдээлэл

Хөдөлмөрийн хэлтэст 7 сарын байдлаар 23 хөгжлийн бэрхшээлтэй иргэн бүртгүүлсэн бөгөөд үүний 9 эмэгтэйчүүд байна.

Зураг 1. Бүртгэлтэй ажилгүйчүүд, насны бүлэг, VII сарын эцэст





НИЙГМИЙН ДААТГАЛ, ХАЛАМЖ

2018 оны 7 дугаар сарын гүйцэтгэлээр нийгмийн даатгалын сангийн орлого 82.1 сая төгрөг болж, өмнөх оны мөн үеэс 14.5 сая төгрөгөөр (21.5%) өссөн байна.

Нийгмийн даатгалын сангийн орлогын 64.5 хувийг тэтгэврийн даатгалын сангийн, 19.5 хувийг эрүүл мэндийн даатгалын сангийн, 8.2 хувийг тэтгэмжийн даатгал, 6.2 хувийг ҮОМШӨ¹-ний даатгал, 1.6 хувийг ажилгүйдлийн даатгалын сангийн орлого тус тус бүрдүүлсэн байна.

Хүснэгт 4. Нийгмийн даатгалын шимтгэлийн орлого, сая төгрөг

Үзүүлэлт	2017 VII	2018 VII	Зөрүү	Өсөлт, бууралт	Дүнд эзлэх хувь
Нийгмийн даатгалын сангийн дүн	67.6	82.1	14.5	21.5	100.0
Тэтгэврийн даатгалын сан	41.7	52.9	11.2	26.8	64.5
Эрүүл мэндийн даатгалын сангийн сан	15.6	16.0	0.4	3.0	19.5
Тэтгэмжийн даатгалын сан	4.7	6.7	2.0	42.5	8.2
ҮОМШӨ-ний даатгалын сан	4.5	5.1	0.6	13.8	6.2
Ажилгүйдлийн даатгалын сан	1.1	1.4	0.3	25.9	1.6

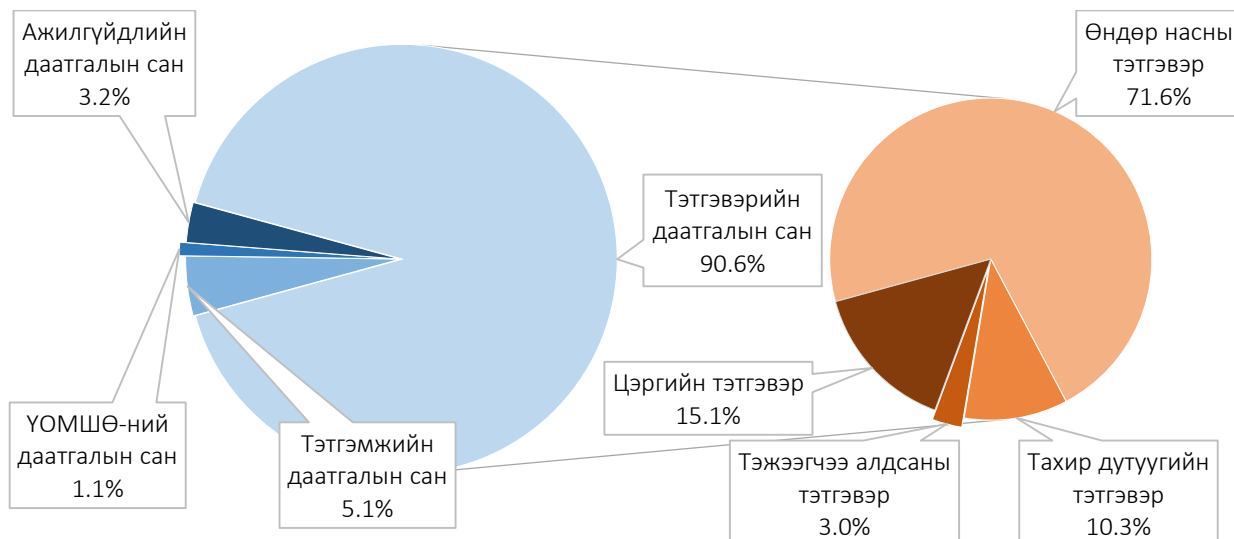
Хүснэгт 5. Нийгмийн даатгалын сангийн нийт зарлага, сая төгрөг

Үзүүлэлт	Төлөвлөгөө 2018 VII	Гүйцэтгэл 2018 VII	Хэтрэлт (+) Хэмнэлт (-)
Нийгмийн даатгалын сангийн дүн	100.9	105.4	4.5
Тэтгэврийн даатгалын сан	91.4	95.5	4.1
Эрүүл мэндийн даатгалын сан	-	-	-
Тэтгэмжийн даатгалын сан	5.0	5.3	0.3
ҮОМШӨ-ний даатгалын сан	1.1	1.1	-
Ажилгүйдлийн даатгалын сан	3.4	3.5	0.1

2018 оны эхний 7 сард нийгмийн даатгалын сангийн зарлага 100.9 сая төгрөг төлөвлөснөөс 4.5 сая төгрөгөөр илүү буюу 105.4 сая төгрөг зарцуулсан байна.

¹ Үйлдвэрлэлийн осол, мэргэжлээс шалтгаалсан өвчин

Зураг 2. Нийгмийн даатгалын сангийн зарлага, эзлэх хувь, төрлөөр



Нийгмийн халамж: 2018 оны эхний 7 сард нийгмийн халамжийн сангийн нийт зарлагын 38.6 хувь нь халамжийн тэтгэврийн санд, 14.2 хувь нь нөхцөлт мөнгөн тусламжид, 7.8 хувь нь ахмад настны хөнгөлөлтөд, 6.9 хувь нь жирэмсэн болон хөхүүл, нярай хүүхэдтэй эхэд олгох тэтгэмжид, 22.9 хувь нь насны хишигт, үлдсэн 9.6 хувь нь хөгжлийн бэрхшээлтэй иргэд, алдарт эхийн одон, алдар цолтон ахмад настнуудад олгосон тусламж, хөнгөлөлт, хүнс тэжээлийн хөтөлбөрийн зардал, амьжиргааг дэмжих зөвлөл, насны жишгийн зардалд тус тус зарцуулсан байна.

Хүснэгт 6. Нийгмийн халамжийн орлого, зарцуулалт

Үзүүлэлт	Хүний тоо			Мөнгөн дүн /сая төгрөг/		
	2016 VII	2017 VII	2018 VII	2016 VII	2017 VII	2018 VII
Халамжийн сангийн орлого	27 100	27 900	28 700	1 610.2	1 634.0	1 719.0
Зарлагын нийт дүн	21 667	21 777	35 596	1 360.7	1 370.7	1 897.7
Халамжийн тэтгэвэр	4 516	4 220	4 283	615.3	587.9	663.2
Нөхцөлт мөнгөн тэтгэмж	3 052	3 170	2 558	190.4	200.0	244.9
Ахмад настны хөнгөлөлт	491	745	566	93.7	118.9	134.9
Хөгжлийн бэрхшээлтэй иргэдэд олгох тэтгэмж	288	366	467	33.6	22.0	31.0
Жирэмсэн болон хөхүүл, нярай хүүхэдтэй эхэд олгох тэтгэмж	8 207	8 202	3 081	327.2	327.8	119.2
Алдарт эхийн одонгийн тусламж	28	187	248	3.2	19.5	26.3
Алдар цолтон ахмад настнуудад олгосон тусламж, хөнгөлөлт	321	313	354	51.5	50.7	56.6
Хүнс тэжээлийн хөтөлбөрийн зардал	4 764	4 574	19 179	45.5	43.6	227.2
Амьжиргааг дэмжих зөвлөл	-	-	-	-	-	-
Насны хишгийн зардал	-	-	4 860	-	-	394.1

Эх үүсвэр: Дүүргийн Хөдөлмөр, халамж үйлчилгээний хэлтсийн мэдээлэл

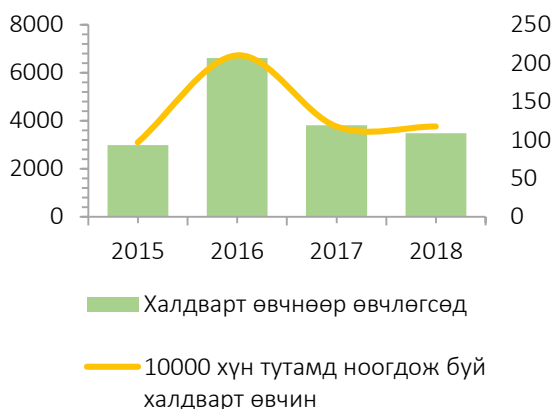


ЭРҮҮЛ МЭНД

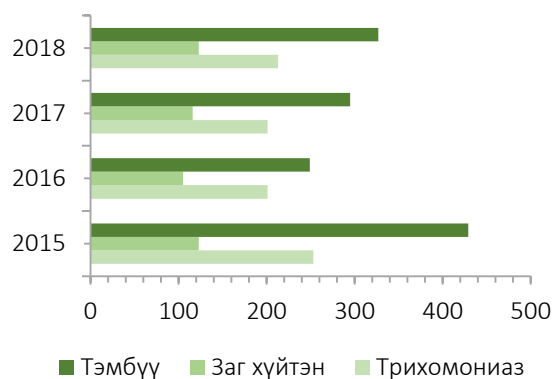
2018 оны эхний 7 сард дүүргийн эмнэлэгт 4514 хүүхэд төрсөн нь 2017 оны мөн үетэй харьцуулахад 158 хүүхдээр (3.5%) өссөн үзүүлэлттэй байна. Нийт нас баралт 813 бүртгэгдсэн нь өмнөх оны мөн үеэс 90 хүнээр (11.0%) өссөн байна.

Халдварт өвчнөөр өвчилсөн хүний тоо 3475 болж өмнөх оны мөн үеэс 1445 хүнээр (41.6%) буурсан байна.

Зураг 3. Халдварт өвчин, 10000 хүн



Зураг 4. Бэлгийн замын халдварт өвчний тоо



Хүснэгт 7. Эрүүл мэндийн зарим үзүүлэлт

Үзүүлэлт	2014	2015	2016	2017	2018
Шинээр төрсөн хүүхэд	4 378	4 520	4 731	4 356	4 514
Эхийн эндэгдэл	1	1	4	1	2
100 000 амьд төрөлтөд ногдох эхийн эндэгдэл	22.84	22.12	84.5	23	44.3
Нэг хүртэл насандаа эндсэн хүүхэд	52	63	85	56	40
Амьд төрсөн 1 000 хүүхэд тутмаас 1 хүртэл насанд эндсэн хүүхэд	11.8	13.94	18	12.9	8.9
1-5 хүртэл насны хүүхдийн эндэгдэл	9	15	16	7	4
Амьд төрсөн 1 000 хүүхэд тутмаас 5 хүртэл насанд эндсэн хүүхэд	1.06	3.32	3.4	1.6	0.9
Нас баралт	775	768	775	723	813
Халдварт өвчнөөр өвчлөгсөд	2 531	8 046	8 299	4 920	3 475
10 000 хүн ам тутамд ногдох халдварт өвчин	84.0	263.0	263.7	151.9	104.7

Баянзүрх дүүргийн хэмжээнд 2017 оны эхний 7 сард 10000 хүн амд ногдох халдварт өвчний тоо 151.9 байсан бол тайлант хугацаанд 104.7 байгаа нь өмнөх оны мөн үеэс 31 хувиар буурсан байна. Энэ нь 2 өвчин халдварт өвчний төрөлд хамаарагдах болсонтой холбоотой юм.

Бэлгийн замын халдварт өвчин 2018 оны эхний 7 сард тэмбүү 327, заг хүйтэн 123, трихомониаз 213 тус тус бүртгэгдсэн байна.

Хүснэгт 8. Дүүргийн хэмжээнд гарсан халдварт өвчин

Үзүүлэлт	Хэмжих нэгж	2015	2016	2017	2018
Халдварт өвчнөөр өвчилсөн хүн, бүгд	бодит тоо	8 046	8 299	4 920	3 475
	10000 хүнд	263	263.7	151.9	104.7
Үүнээс:					
Вируст гепатит	бодит тоо	64	60	54	35
	10000 хүнд	2.09	1.9	1.7	1.1
Менингит	бодит тоо	1	2	1	1
	10000 хүнд	0.03	0.1	0.03	0.03
Цусан суулга	бодит тоо	193	265	349	658
	10000 хүнд	6.3	8.4	10.8	19.8
Салхин цэцэг	бодит тоо	786	741	1634	1036
	10000 хүнд	25.64	23.5	50.4	31.2
Гахай хавдар	бодит тоо	20	51	23	41
	10000 хүнд	0.65	1.6	0.7	1.2
Сальмонеллэз	бодит тоо	11	14	23	95
	10000 хүнд	0.36	0.4	0.7	2.9
Улаан эсэргэнэ	бодит тоо	91	206	380	177
	10000 хүнд	2.97	6.5	11.7	5.3
Хоолны хордлого	бодит тоо	22	118	24	31
	10000 хүнд	0.72	3.7	0.7	0.9
Ёлом	бодит тоо	11	19	30	10
	10000 хүнд	0.36	0.6	0.5	0.3
Бруцеллэз	бодит тоо	4	1	7	2
	10000 хүнд	0.13	0.0	0.2	0.1
Нярайн халдвар	бодит тоо	0	0	0	0
	10000 хүнд	0.0	0.0	0.0	0.0
Гар хөл амны өвчин	бодит тоо	241	1200	1113	410
	10000 хүнд	7.86	38.1	34.4	12.3
Тэмбүү	бодит тоо	429	249	295	327
	10000 хүнд	14	7.9	9.1	9.8
Заг хүйтэн	бодит тоо	123	105	116	123
	10000 хүнд	4.01	3.3	3.6	3.7
Трихомониаз	бодит тоо	253	201	215	213
	10000 хүнд	8.25	6.4	6.6	6.4
Шинээр илэрсэн сүрьеэ	бодит тоо	393	390	361	303
	10000 хүнд	12.82	12.4	11.1	9.1
Бусад	бодит тоо	5 404	4 677	295	13

Эх үүсвэр: Нийслэлийн Эрүүл мэндийн газрын сар бүрийн мэдээлэл



АМЬДАРЧ БУЙ ОРЧИН

2018 оны 7 дугаар сард азотын давхар ислийн хоногийн дундаж агууламж 13 дугаар хороолол орчимд 31 удаа, Амгалан орчимд 28 удаа, Офицеруудын ордон орчимд 23 удаа, Ургах наран хороолол орчимд 31 удаа, хүхэрлэг хийн агууламж 13 хороололд 31, Ургах наран хороолол орчимд 30, Офицеруудын ордон орчимд 27, Амгалан орчимд 30 удаа агаарын чанарын стандарт дахь хүлцэх хэм хэмжээнээс давсан байна.

Хүснэгт 9. Улаанбаатар хотын агаар дахь бохирдуулагч бодисын хоногийн дундаж агууламж, мг/м³, VII сард

Агаарын бохирдлын үзүүлэлт		XIII хороолол	Офицеруудын ордон	Ургах наран хороолол	Амгалан
Хүхэрлэг хий SO ₂	Дундаж	0.002	0.001	0.006	0.003
	Хамгийн их	0.010	0.002	0.020	0.007
	XXX*-с давсан хувь	0.0	0.0	0.0	0.0
	Хэмжилтийн тоо	31	11	27	28
Азотын давхар исэл NO ₂	Дундаж	0.053	0.006	0.011	0.016
	Хамгийн их	0.064	0.009	0.021	0.031
	XXX*-с давсан хувь	62.0	0.0	0.0	0.0
	Хэмжилтийн тоо	31	23	31	28
Нүүрс төрөгчийн дутуу исэл, CO**	Дундаж	0.444	-	0.091	0.334
	Хамгийн их	0.813	-	0.517	0.880
	XXX*-с давсан хувь	0.0	-	0.0	0.0
	Хэмжилтийн тоо	92	-	87	75
Тоос PM ₁₀	Дундаж	0.042	-	0.036	0.041
	Хамгийн их	0.08	-	0.065	0.081
	XXX*-с давсан хувь	0.0	-	0.0	0.0
	Хэмжилтийн тоо	31	-	25	28
Тоос PM _{2.5}	Дундаж	0.019	-	-	0.015
	Хамгийн их	0.036	-	-	0.036
	XXX*-с давсан хувь	0.0	-	-	0.0
	Хэмжилтийн тоо	26	-	-	28
Озон O ₃ **	Дундаж	0.032	-	0.045	0.038
	Хамгийн их	0.065	-	0.088	0.078
	XXX*-с давсан хувь	0.0	-	0.0	0.0
	Хэмжилтийн тоо	93	-	93	80

* - Хүлцэх хэм хэмжээ, ** - CO, O₃-ийн хэмжилтийг 8 цагийн дунджаар тооцсон.
Эх үүсвэр: “Нийслэлийн эдийг засаг, нийгмийн байдал” Статистикийн 2018 оны VII сарын танилцуулга



ГЭМТ ХЭРЭГ

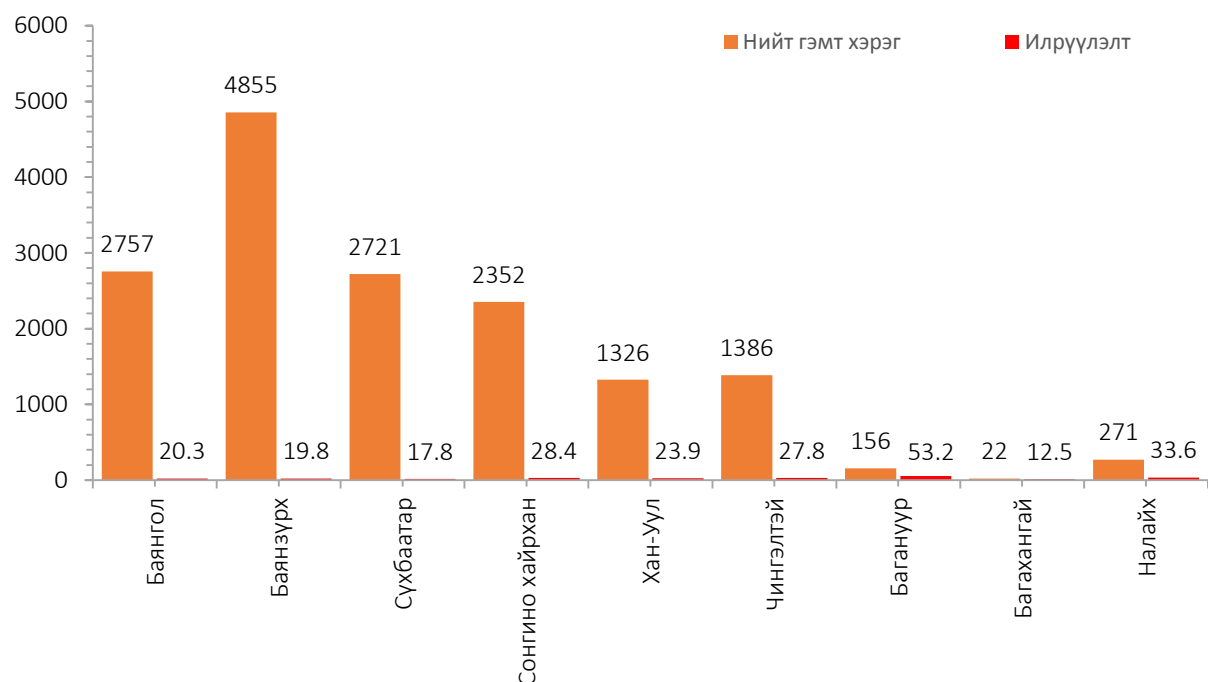
2018 оны эхний 7 сард дүүргийн нутаг дэвсгэрт 4855 гэмт хэрэг бүртгэгдсэн нь өмнөх оны мөн үетэй харьцуулахад 2352 хэргээр (93.9%) өссөн үзүүлэлттэй байна.

Хүснэгт 1. Бүртгэгдсэн нийт гэмт хэрэг, төрлөөр

Төрөл	2017	2018	Үүнээс: Цагдаагийн хэлтсээр			Өсөлт, бууралт	
			I	II	III	Тоо	Хувь
Нийт	2 503	4 855	1 640	2 233	982	2 352	93.9
Үүнээс:							
Учрал	52	55	12	20	23	3	5.7
Хүний амь	22	9	5	4	-	-13	-59
Хүчин	20	65	9	28	28	45	225
Дээрэм	85	361	81	228	52	276	324.7
Өмчийн хулгай	905	2 039	686	957	396	1 134	125.3
Булаалт	11	-	-	-	-	-11	-100
Залилан	235	712	267	346	99	477	202.9
Хүний эрх, эрх чөлөөний эсрэг	699	1 040	343	393	304	341	48.7
Хөдөлгөөний аюулгүй байдал ашиглалтын журам зөрчих	100	80	21	33	26	-20	-20
Танхайрах	131	8	1	1	6	-123	-93.8
Бусад	243	486	215	223	48	243	100

Бүртгэгдсэн нийт гэмт хэргийн 41.9 хувийг өмчийн хулгайн гэмт хэрэг эзэлж байгаа бол 21.4 хувийг хүний эрх, эрх чөлөөний эсрэг, 14.6 хувийг залилан, 7.4 хувийг дээрэм, 1.6 хувийг тээврийн хэрэгслийн хөдөлгөөний аюулгүй байдал, ашиглалтын журмын эсрэг хэрэг тус тус эзэлж байна.

Зураг 6. Бүртгэгдсэн гэмт хэрэг, илрүүлэлт, дүүргээр



Хүснэгт11. Бүртгэгдсэн нийт гэмт хэрэг

Дүүрэг	Нийт бүртгэгдсэн гэмт хэрэг			Өсөлт, бууралт 2017-2018	
	2016	2017	2018	Тоо	Хувь
Нийслэлийн дүн	11 319	10 208	16 116	5 908	57.8
Баянзүрх	2 655	2 503	4 855	2 352	93.9
Үүнээс: Цагдаагийн хэлтсээр					
I хэлтэс	863	775	1 640	865	111.6
II хэлтэс	1 131	1 038	2 233	1 195	115.1
III хэлтэс	661	690	982	292	42.3
Нийслэлийн дүнд эзлэх хувь	23.4	24.5	30.1	5.6	22.8

Дүүргийн хэмжээнд 2018 оны эхний 7 сард бүртгэгдсэн нийт гэмт хэргийн нийслэлийн дүнд эзлэх хувийн жин 57.8 байгаа нь өмнөх оны мөн үеэс 5.6 пунктээр өссөн байна. Түүнчлэн дүүргийн хэмжээнд бүртгэгдсэн нийт гэмт хэргийн 45.9 хувь нь цагдаагийн II хэлтсийн харьяа хороодын нутаг дэвсгэрт үйлдэгджээ.

2018 оны эхний 6 сард дүүргийн нутаг дэвсгэрт 4443 гэмт хэрэг бүртгэгдсэн нь өмнөх оны мөн үетэй харьцуулахад 2365 хэргээр (113.8%) өссөн үзүүлэлттэй байна.

Хүснэгт12. Гэмт хэрэг бүртгэгдэх үед сэжигтнээр тооцвол зохих этгээд нь тогтоогдоогүй хэргийн тоо

Дүүрэг	Сэжигтэн тодорхойгүй хэргийн тоо	Үүнээс:	Гэмт хэргийн илрүүлэлтийн хувь
		Сэжигтнийг илрүүлж ял сонгосон	
Нийслэлийн дүн	15 533	3 424	22
Баянзүрх	4 737	878	18.5
Үүнээс: Цагдаагийн хэлтсээр			
I хэлтэс	1 603	293	18.2
II хэлтэс	2186	343	15.6
III хэлтэс	948	242	25.5
Нийслэлийн дүнд эзлэх хувь	30.4	25.6	84.2

Дүүргийн хэмжээнд гэмт хэргийн илрүүлэлтийн хувь 18.5 байгаа нь нийслэлийн дунджаас 3.5 пунктээр доогуур байна. Гэмт хэргийн улмаас 956 хүн гэмтэж осолдон, 57 хүн нас барж, төр ард иргэдэд 22334.3 сая төгрөгийн хохирол учруулсны 2004.2 сая (8.9%) төгрөгийн хохирлыг нөхөн төлүүлжээ.

2018 оны эхний 7 сард тус дүүргийн хамгийн их хүн ам суурьшсан бүс болох 14 дүгээр хороонд 447 гэмт хэрэг гарч хамгийн өндөр байхад, харин тус дүүргээс алслагдсан 28 дугаар хорооны нутаг дэвсгэрт 59 гэмт хэрэг гарсан нь хамгийн бага байна.

Эх үүсвэр: Цагдаагийн нэг, хоёр, гуравдугаар хэлтсийн сар бүрийн мэдээлэл



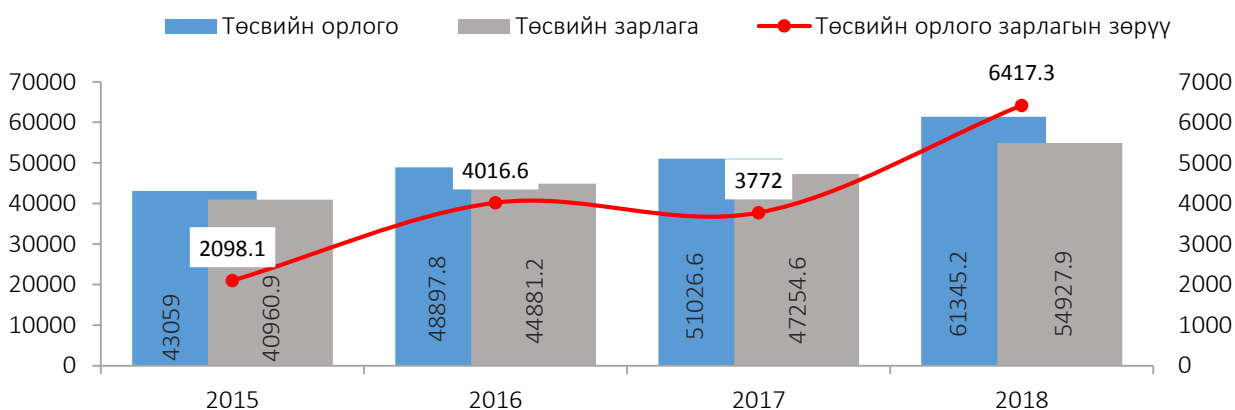
ДҮҮРГИЙН ТӨСӨВ

Баянзүрх дүүргийн төсвийн орлого 2018 оны эхний 7 сард 61345.2 сая төгрөг, төсвийн зарлага 54927.9 сая төгрөг болж, төсвийн тэнцэл 6417.3 сая төгрөгийн ашигтай гарсан байна.

Хүснэгт 13. Дүүргийн төсвийн орлого, зарлага

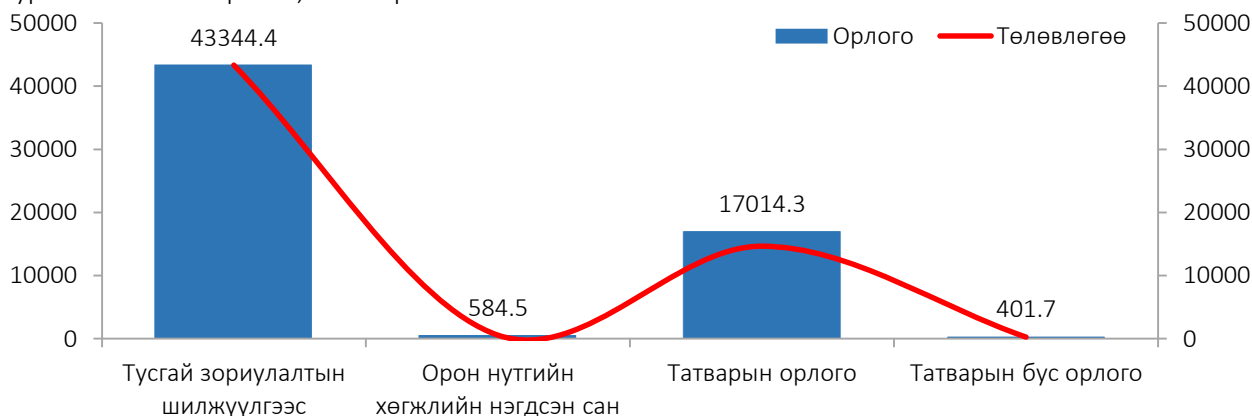
Үзүүлэлт	2015	2016	2017	2018
	сая төгрөг			
Төсвийн орлого	43 059.0	48 897.8	51 026.6	61 345.2
Төсвийн зарлага	40 960.9	44 881.2	47 254.6	54 927.9
Төсвийн орлого, зарлагын зөрүү	2 098.1	4 016.6	3 772.0	6 417.3

Зураг 7. Төсвийн нийт орлого, зарлага, сая төгрөг



Төсвийн орлого: 2018 оны эхний 7 сарын төсвийн гүйцэтгэлийн сарын мэдээгээр нийт дүүргийн төсвийн орлогын 43928.9 сая төгрөгийг (71.6%) тусламжийн орлого буюу улсын төсвийн санхүүжилт, 17014.6 сая төгрөгийг (27.7%) татварын орлого, 401.7 сая төгрөгийг (0.7%) татварын бус орлого тус тус эзэлж байна. Төсвийн орлогын төлөвлөгөө 2465.4 сая төгрөгөөр (4.2%) илүү бүрдсэн байна. Үүнд татварын орлого 2342.2 сая төгрөгөөр (15.9%) илүү бүрдсэн нь голлох нөлөө үзүүлсэн байна.

Зураг 8. Төсвийн орлого, сая төгрөг



Хүснэгт 14. Төсвийн орлогын гүйцэтгэл, сая төгрөг

Үзүүлэлт	Төлөвлөгөө	Гүйцэтгэл	ТБ%	Зөрүү
Нийт орлогын дүн	58 879.8	61 345.2	104.2	2 465.4
Тусламжийн орлого	43 928.9	43 928.9	100.0	0.0
Тусгай зориулалттай шилжүүлгээс	43 344.4	43 344.4	100.0	0.0
Орон нутгийн хөгжлийн нэгдсэн сан	584.5	584.5	100.0	0.0
Орон нутгийн төсвөөс санхүүжих ¹	14 950.9	17 416.3	116.5	2 465.4
Татварын орлого	14 672.4	17 014.6	115.9	2 342.2
Татварын бус орлого ²	278.5	401.7	144.2	123.2

Хүснэгт 15. Татварын орлогын бүрдүүлэлт, сая төгрөг

Үзүүлэлт	2018 он			
	Нийт төсөв	Өссөн дүн (эхний VII сард)		
		Төлөвлөгөө	Гүйцэтгэл	Хувийн жин
Татварын орлого	25 878.6	14 672.4	17 014.6	115.9
Орлогын албан татвар	18 984.3	11 014.4	13 020.4	118.2
Хувь хүний орлогын албан татвар	18 984.3	11 014.4	13 020.4	118.2
Үйл ажиллагааны орлого	6 987.2	4 081.8	4 380.5	107.3
Хөрөнгийн орлого	7 650.0	4 446.8	5 843.5	131.4
Шууд бус орлого	4 347.1	2 485.8	2 796.4	112.5
Хөрөнгийн албан татвар	70.4	37.2	27.4	73.6
Бууны албан татвар	70.4	37.2	27.4	73.6
Бусад татвар, төлбөр, хураамж	6 823.9	3 620.8	3 966.8	109.5
Улсын тэмдэгтийн хураамж	3 180.0	1 617.3	1 835.6	113.5
Хог хаягдлын үйлчилгээний хураамж	3 643.9	2 003.5	2 045.4	102.1
Бусад татвар	0.0	0.0	85.8	0.0

Төсвийн зарлага: 2018 оны эхний 7 сарын төсвийн гүйцэтгэлийн сарын мэдээгээр дүүргийн төсөвт байгууллагуудын төлөвлөсөн үйл ажиллагааны зардлын 92.3 хувийг (54927.9 сая төгрөг) санхүүжүүлжээ. Өөрөөр хэлбэл, төсөвт байгууллагууд үйл ажиллагааны нийт зардлын 7.7 хувийг (4531.1 сая төгрөг) төлөвлөсөн хугацаандаа зарцуулаагүй байна.

¹ Орон нутгийн төсвөөс санхүүжих дүнд урьд оны үлдэгдлээс санхүүжих дүн ороогүй.

² Татварын бус орлогод зөвхөн орон нутгийн төсвийн үйл ажиллагааны орлогыг хамааруулсан.

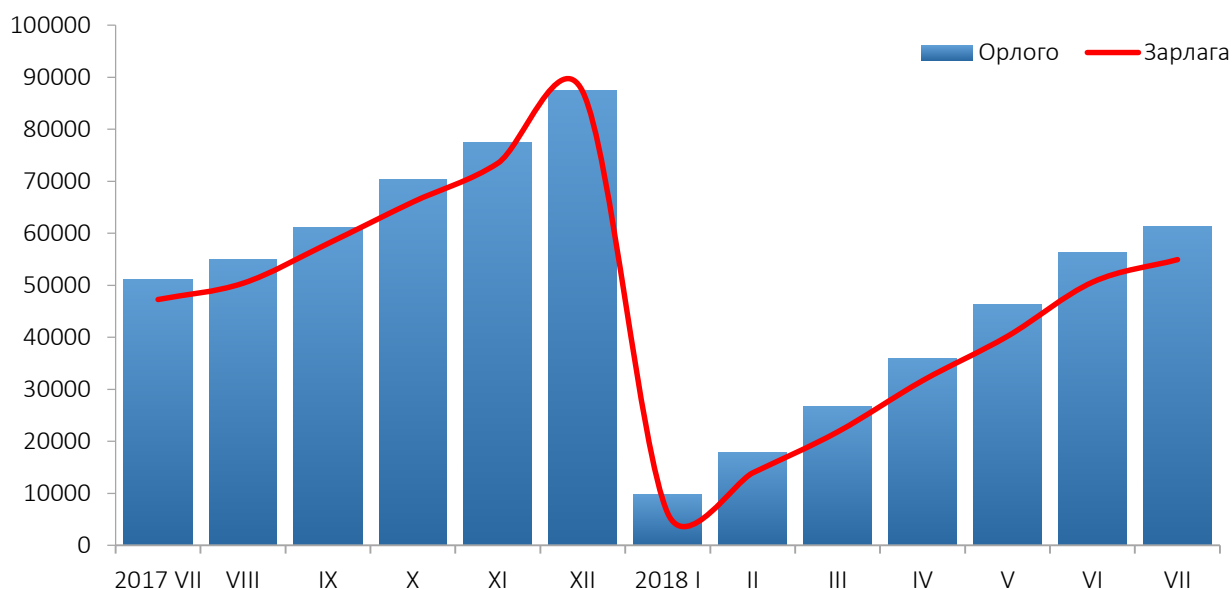
Хүснэгт 16. Төсвийн зарлагын гүйцэтгэл, сая төгрөг

Үзүүлэлт	Төлөвлөгөө	Гүйцэтгэл	ТБ%	Зөрүү
Нийт зардлын дүн	59 459.0	54 927.9	92.4	-4 531.1
Цалин, хөлс болон нэмэгдэл урамшил	26 649.0	25 731.8	96.5	-917.2
Ажил олгогчоос нийгмийн даатгалд төлөх шимтгэл	3 198.0	3 058.4	95.6	-139.6
Байр ашиглалттай холбоотой тогтмол зардал	2 947.6	2 741.4	93.0	-206.2
Хангамж бараа материалын зардал	4 509.3	4 314.1	95.7	-195.2
Нормативт зардал	2 080.3	1 767.0	84.9	-313.3
Эд, хогшил үрсгал засварын зардал	1 064.3	705.6	66.3	-358.7
Томилолт зочны зардал	109.5	45.9	41.9	-63.6
Бусдаар гүйцэтгүүлсэн ажил үйлчилгээний төлбөр, хураамж	2 545.0	2 140.6	84.1	-404.4
Бараа үйлчилгээний бусад зардал	3 152.4	3 029.7	96.1	-122.7
Татаас	6 424.3	6 397.3	99.6	-27.0
Урсгал шилжүүлэг	5 016.8	4 701.4	93.7	-315.4
Хөрөнгийн зардал	1 762.5	294.7	16.7	-1 467.8

Эх үүсвэр: Санхүү, төрийн сангийн хэлтсийн сарын мэдээ

Төсвийн зарлагыг бүтцээр нь авч үзвэл 46.8 хувийг цалин, хөлс болон нэмэгдэл урамшил, 5.6 хувийг ажил олгогчоос нийгмийн даатгалын санд төлөх шимтгэл, 11.6 хувийг татаас, 8.6 хувийг урсгал шилжүүлэг, 27.4 хувийг бараа ажил үйлчилгээний бусад зардал тус тус эзэлж байна.

Зураг 9. Төсвийн нийт орлого, зарлага, сая төгрөг





ХЭРЭГЛЭЭНИЙ ҮНЭ

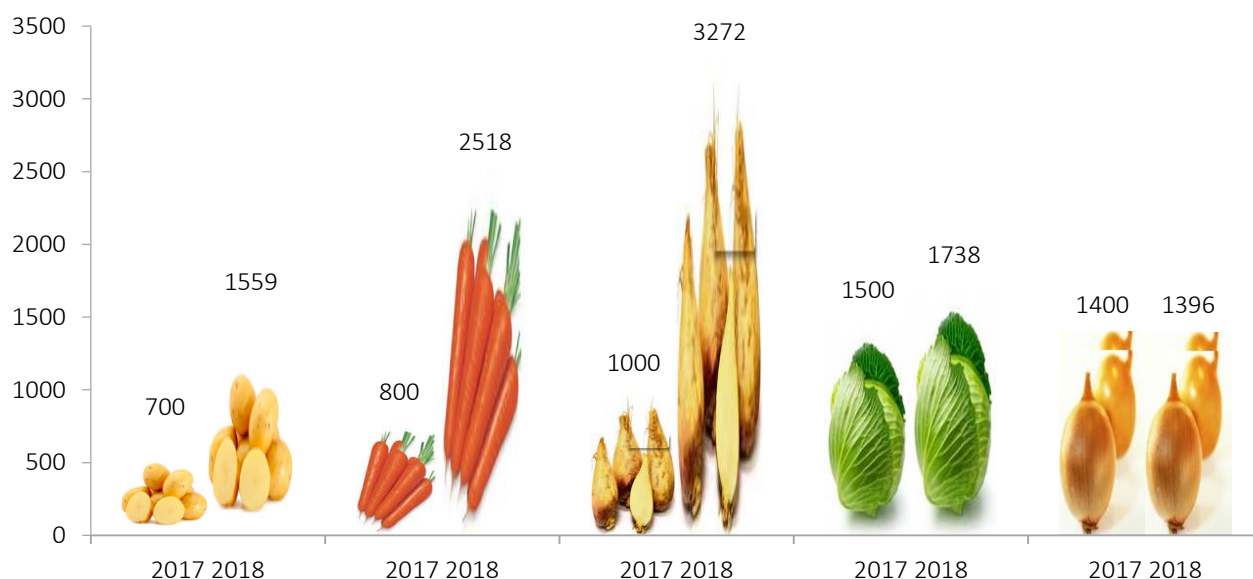
2018 оны эхний 7 сард хэрэглээний үнийн индекс 2017 оны мөн үетэй харьцуулахад 8.8 хувиар, 2017 оны эцэстэй харьцуулахад 6.2 хувиар, өмнөх сараас 0.7 хувиар тус тус өссөн үзүүлэлттэй байна.

Хүснэгт 17. Хэрэглээний үнийн индекс, барааны бүлгээр

Бараа, үйлчилгээний бүлгийн нэр	<u>2018 VII</u> 2017 VII	<u>2018 VII</u> 2017 XII	<u>2018 VII</u> 2018 VI
Ерөнхий индекс	108.8	106.2	100.7
Хүнсний бараа, ундаа ус	112.0	115.3	100.5
Согтууруулах ундаа, тамхи	109.5	107.6	101.3
Хувцас, гутал, бөс бараа	100.0	96.0	100.9
Орон сууц, ус, түлш, цахилгаан	121.8	109.1	100.0
Гэр ахуйн бараа, тавилга	106.2	102.5	100.2
Эм тариа, эмнэлгийн үйлчилгээ	114.2	106.3	101.1
Тээвэр	106.1	104.5	101.6
Холбооны үйлчилгээ	98.2	99.1	100.0
Амралт чөлөөт цаг, соёлын бараа, үйлчилгээ	110.2	108.1	102.3
Боловсрол	107.5	100.1	100.0
Зочид буудал, нийтийн хоол, дотуур байр	106.4	103.4	100.3
Бусад бараа, үйлчилгээ	105.1	100.5	100.0

2018 оны 7 дугаар сард үнийн ажиглалт хийхээр хэрэглээний сагсанд сонгогдсон 344 нэрийн бараа үйлчилгээний 58.3 хувийнх нь үнэ өссөн. Харин 41.1 хувийн бараа үйлчилгээний үнэ өмнөх сартай харьцуулахад тогтвортой байлаа.

Зураг 10. Хүнсний ногооны дундаж үнэ, төрлөөр, 2017, 2018 оны 7 сард

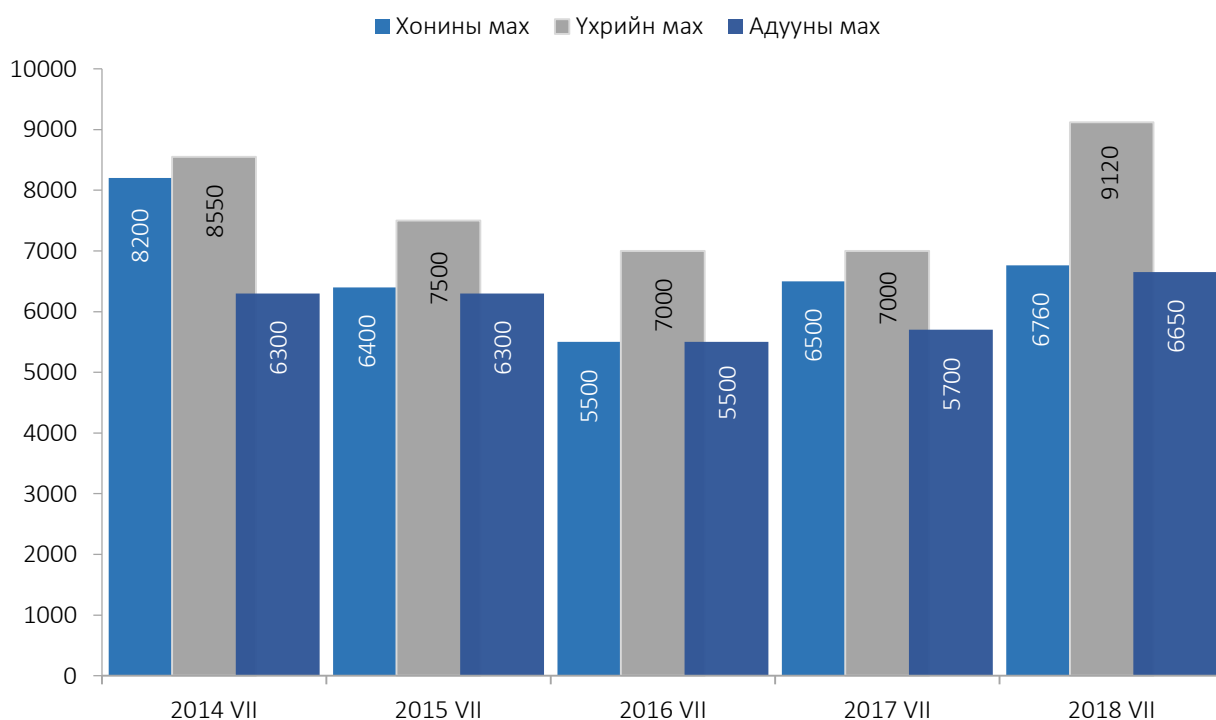


Хүснэгт 18. Дүүргийн нутаг дэвсгэрт худалдаалагдаж буй түлш, шатахууны үнэ

Үзүүлэлт	2016 VII	2017 VII	2018 VII
	төгрөг		
Түлш:			
Хармод	2 000	2 100	3 000
Нарс	1 800	2 000	3 000
Нүүрс (Налайх, шуудай)	1 500	2 400	4 000
Шатахуун:			
АИ-95	1 890	1 820	2 120
АИ-76, 80	1 550	1 480	1 690
АИ-92, 93	1 660	1 630	1 800
Дизельтүлш	1 790	1 720	2 100
Газ	1 290	1 050	1 000

2018 оны 7 дугаар сард хүнсний зах, дэлгүүрт жижиглэн худалдаалах будааны үнэ өмнөх сартай харьцуулахад бүх бараа бүтээгдэхүүн, үйлчилгээний хувьд харьцангуй тогтвортой байлаа.

Зураг 11. Махны үнэ, төрлөөр, төгрөгөөр



Хүснэгт 19. Хүнсний өргөн хэрэглээний бүтээгдэхүүний үнэ, оноор

Нэр, төрөл	Хэмжих нэгж	2014 VII	2015 VII	2016 VII	2017 VII	2018 VII
		төгрөг				
Гурил, дээд зэрэг, “Алтан тариа” ХК	кг	1 100	1 350	1 300	1 300	1 354
Гурил, 1-р зэрэг, “Алтан тариа” ХК, задгай	кг	760	1 100	1 150	1 000	1 050
Гурил, 2-р зэрэг, “Алтан тариа” ХК	кг	600	900	900	900	860
Талх, “Атар”, “Талх чихэр	кг	850	1 100	1 200	1 200	1 170
Цагаан будаа, кг, задгай	кг	1 800	2 400	2 200	3 500	3 400
Шар будаа	кг	1 500	1 620	1 600	1 300	2 000
Хонины мах	кг	8 200	6 400	5 500	6 500	6 760
Үхрийн мах	кг	8 550	7 500	7 000	7 000	9 120
Адууны мах	кг	6 300	6 300	5 500	5 700	6 650
Сүү, задгай	литр	900	1 000	1 000	1 800	1 660
Сүү, савласан, “Элекстер”	0.5 литр	660	1 000	1 000	1 100	1 100
Төмс, дотоод	кг	1 100	2 000	1 000	700	1 560
Лууван, дотоод	кг	1 200	1 400	2 700	800	2 520
Манжин, дотоод	кг	1 500	2 200	4 000	1 000	3 270
Байцаа, дотоод	кг	1 290	1 800	1 000	1 500	1740
Сонгино, хятад	кг	1 200	1 400	1 350	1 400	1 400
Элсэн чихэр, ОХУ	кг	1 650	2 200	2 300	3 300	3 000
Өндөг	ширхэг	270	350	280	350	300

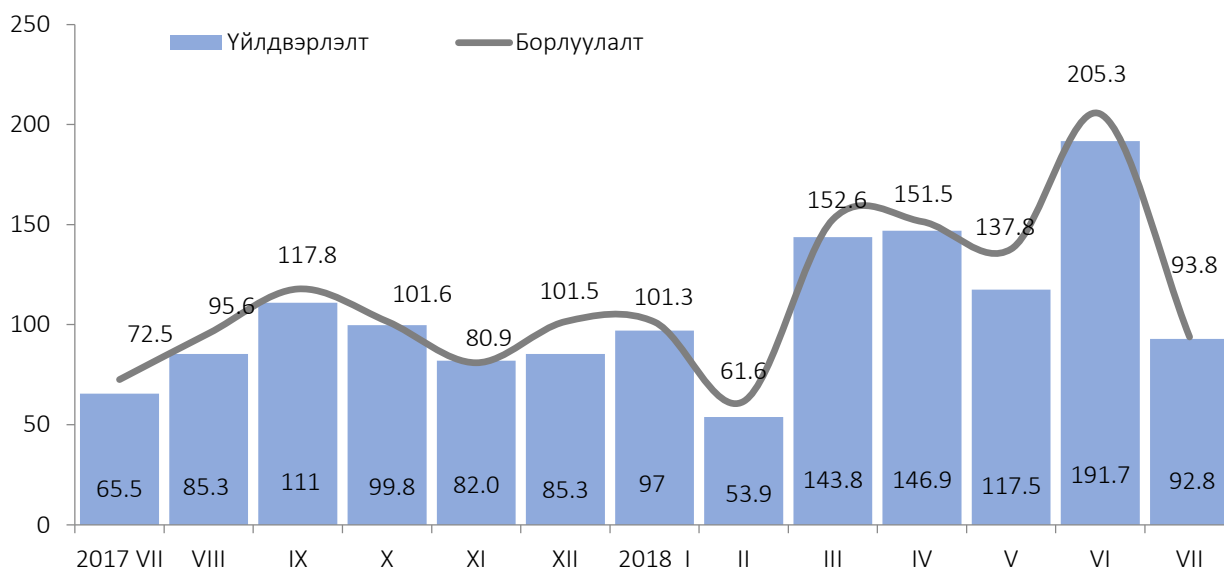


АЖ ҮЙЛДВЭР

Дүүргийн аж үйлдвэрийн салбар нь 2018 оны эхний 7 сард 843.6 тэрбум төгрөгийн бүтээгдэхүүн үйлдвэрлэж, 903.9 тэрбум төгрөгийн борлуулалт хийсэн нь өмнөх оны мөн үетэй харьцуулбал үйлдвэрлэлт 280.1 тэрбум төгрөгөөр (49.7%), борлуулалт 295 тэрбум төгрөгөөр (48.4%) тус тус өссөн байна.

Нийт бүтээгдэхүүн үйлдвэрлэлийн 573.5 тэрбум төгрөгийг (68.0%) уул уурхайн салбарын чулуун нүүрс болон хайлуур жонш, хайлуур жоншны баяжмал, төмрийн хүдэр, төмрийн хүдрийн баяжмал, алт, элс, хайрга, шороо үйлдвэрлэл, 163.0 тэрбум төгрөгийг (19.3 %) хүнс ундаа, 77.3 тэрбум төгрөгийг (9.1%) хувцас, гутал, нэхмэл, ноос, ноолуур боловсруулах болон бусад боловсруулах үйлдвэрлэлт үлдсэн 29.8 тэрбум төгрөгийг (3.5%) дулаан үйлдвэрлэлт, усан хангамж эзэлж байна.

Зураг 12 . Аж үйлдвэрийн 2017-2018 оны үйлдвэрлэлт, борлуулалт, тэрбум төгрөг



Боловсруулах аж үйлдвэрийн салбарын өсөлтөд хүнсний үйлдвэрлэлт, нэхмэлийн үйлдвэрлэлт, мод, модон эдлэл, химийн бүтээгдэхүүн үйлдвэрлэл, машин тоног төхөөрөмжөөс бусад төмөр эдлэл үйлдвэрлэл, мебель тавилга үйлдвэрлэл, боловсруулах үйлдвэрийн бусад, цахилгаан, хий, дулаан үйлдвэрлэл, ус ариутгал, усан хангамжийн үйлдвэрлэлт нөлөө үзүүлсэн байна.

Хүснэгт 20. Аж үйлдвэрийн бүтээгдэхүүн үйлдвэрлэлт, салбараар, оны үнээр

13

Салбар	Нийт үйлдвэрлэлт		
	2017	2018	Өсөлт бууралт
	сая төгрөг		
Нийт дүн	563507.8	843618.2	280110.4
Уул уурхай олборлох үйлдвэр	346909.2	573573.0	226663.8
Нүүрс олборлолт	263259.4	492947.4	229688
Төмрийн хүдэр олборлолт	36515.6	32974.6	(3541)
Бусад ашигт малтмал олборлолт	47134.2	47651.0	516.8
Боловсруулах үйлдвэр	189361.7	239181.3	49819.6
Хүнсний бүтээгдэхүүн үйлдвэрлэл	143109.4	163043.6	19934.2
Мах, загас, жимс, ногоо, өөх, тос боловсруулалт	23397.8	21659.9	(1737.9)
Сүү, сүүн бүтээгдэхүүн үйлдвэрлэл	10.5	0.0	(10.5)
Үр тарианы гурил, цардуул, малын тэжээл	37.2	55.1	17.9
Хүнсний бусад бүтээгдэхүүн үйлдвэрлэл	2695.1	2315.6	(379.5)
Ундаа үйлдвэрлэл	116968.8	139013.1	22044.3
Нэхмэлийн үйлдвэрлэл	36657.0	65066.6	28409.6
Хувцас үйлдвэрлэл, үслэг арьс боловсруулалт	87.4	250.5	163.1
Арьс шир боловсруулах, ширэн эдлэл, гутал үйлдвэрлэл	194.6	403.0	208.4
Мод, модон эдлэл	0.0	0.0	0
Цаас, цаасан бүтээгдэхүүн үйлдвэрлэл	1884.5	2396.7	512.2
Нийтлэх, хэвлэх, дүү бичлэг хийх ажиллагаа	50.2	76.5	26.3
Химийн бүтээгдэхүүн үйлдвэрлэл	307.5	262.1	(45.4)
Резинен болон хуванцар бүтээгдэхүүн	3307.8	2870.9	(436.9)
Төмөрлөг бус эрдэс бодисоор хийсэн эдлэл	576.3	1385.7	809.4
Төмрийн үйлдвэрлэл	0.0	116.6	116.6
Машин тоног төхөөрөмжөөс бусад төмөр эдлэл үйлдвэрлэл	490.0	365.4	(124.6)
Мебель тавилга үйлдвэрлэл, боловсруулах үйлдвэрийн бусад	2697.0	2943.6	246.6
Цахилгаан, дулаан, усан хангамж	27236.9	30863.9	3627
Цахилгаан, хий, дулаан үйлдвэрлэл	0.0	1084.3	1084.3
Ус ариутгал, усан хангамж	27236.9	29779.6	2542.7

Хүснэгт 21. Аж үйлдвэрийн бүтээгдэхүүн борлуулалт, салбараар, оны үнээр

Салбар	Нийт борлуулалт		
	2017	2018	Өсөлт бууралт
	сая төгрөг		
Нийт дүн	608888.1	903900.1	295012
Уул уурхай олборлох үйлдвэр	347236.1	575843.1	228607
Нүүрс олборлолт	263259.4	492947.4	229688
Төмрийн хүдэр олборлолт	36515.6	32974.6	(3541)
Бусад ашигт малтмал олборлолт	47461.1	49921.2	2460.1
Боловсруулах үйлдвэр	234415.1	295939.4	61524.3
Хүнсний бүтээгдэхүүн үйлдвэрлэл	188294.2	216041.4	27747.2
Мах, загас, жимс, ногоо, өөх, тос боловсруулалт	23402.2	26270.4	2868.2
Сүү, сүүн бүтээгдэхүүн үйлдвэрлэл	10.5	0	(10.5)
Үр тарианы гурил, цардуул, малын тэжээл	37.2	55.1	17.9
Хүнсний бусад бүтээгдэхүүн үйлдвэрлэл	2695.1	2573.6	(121.5)
Ундаа үйлдвэрлэл	162149.2	187142.3	24993.1
Нэхмэлийн үйлдвэрлэл	36657.0	67678.5	31021.5
Хувцас үйлдвэрлэл, үслэг арьс боловсруулалт	87.4	253.0	165.6
Арьс шир боловсруулах, ширэн эдлэл, гутал үйлдвэрлэл	163.6	371.2	207.6
Мод, модон эдлэл	0.0	0.0	0
Цаас, цаасан бүтээгдэхүүн үйлдвэрлэл	1878.8	2403.0	524.2
Нийтлэх, хэвлэх, дүү бичлэг хийх ажиллагаа	51.8	72.6	20.8
Химийн бүтээгдэхүүн үйлдвэрлэл	208.6	262.1	53.5
Резинен болон хуванцар бүтээгдэхүүн	3307.8	3635.9	328.1
Төмөрлөг бус эрдэс бодисоор хийсэн эдлэл	576.3	1160.3	584
Төмрийн үйлдвэрлэл	0.0	142.8	142.8
Машин тоног төхөөрөмжөөс бусад төмөр эдлэл үйлдвэрлэл	490.0	386.9	(103.1)
Мебель тавилга үйлдвэрлэл, боловсруулах үйлдвэрийн бусад	2699.6	3531.6	832
Цахилгаан, дулаан, усан хангамж	27236.9	32117.6	4880.7
Цахилгаан, хий, дулаан үйлдвэрлэл	0.0	970.6	970.6
Ус ариутгал, усан хангамж	27236.9	31147.0	3910.1



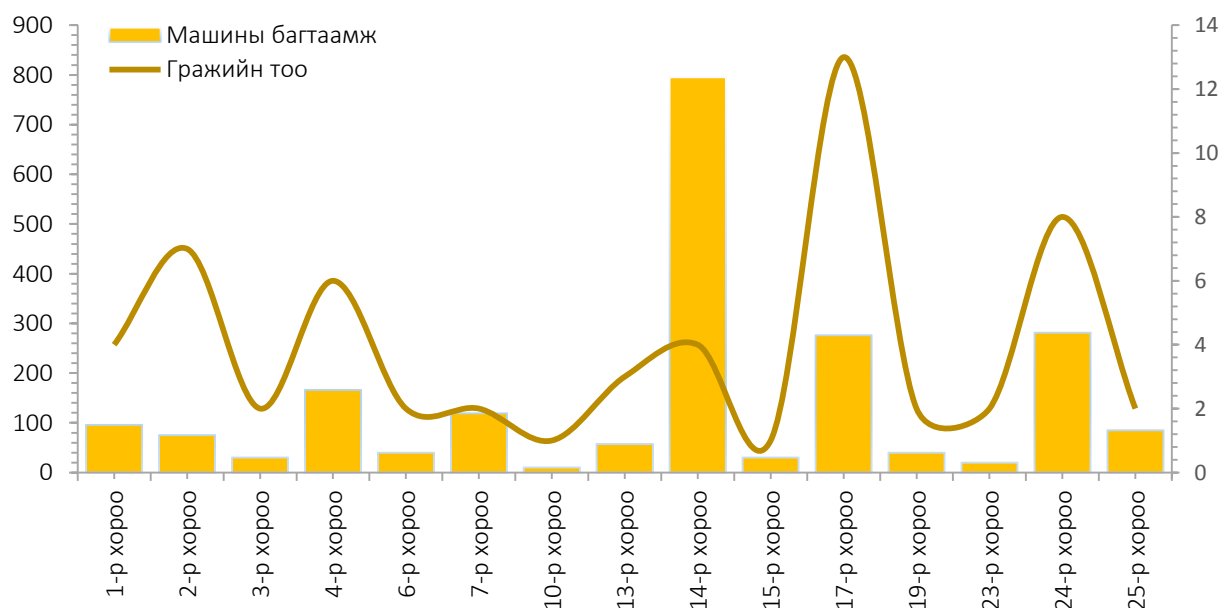
ЗАХИРГААНЫ МЭДЭЭ

2017 оны жилийн эцсийн байдлаар дүүргийн 15 хороонд дулаан граж 18 (30.5%), битүү граж 7 (11.8%), ил зогсоол 34 (57.7%) бүртгэгдсэн байна.

Хүснэгт-22. Граж болон ил зогсоолын бүртгэл, хороогоор

Хороо	Бүгд дүн		Үүнээс					
	Гражийн тоо	Багтаамж (машины тоо)	Дулаан		Битүү		Ил зогсоол	
			Гражийн тоо	Багтаамж (машины тоо)	Гражийн тоо	Багтаамж (машины тоо)	Гражийн тоо	Багтаамж (машины тоо)
Дүүргийн дүн	59	2 120	18	328	7	88	34	1 704
1-р хороо	4	96	3	86	1	10	-	-
2-р хороо	7	75	3	35	1	10	3	30
3-р хороо	2	30	-	-	-	-	2	30
4-р хороо	6	166	3	104	2	22	1	40
6-р хороо	2	40	-	-	-	-	2	40
7-р хороо	2	119	-	-	-	-	2	119
10-р хороо	1	10	1	10	-	-	-	-
13-р хороо	3	57	2	27	-	-	1	30
14-р хороо	4	795	-	-	-	-	4	795
15-р хороо	1	30	-	-	-	-	1	30
17-р хороо	13	276	1	10	2	26	10	240
19-р хороо	2	40	1	20	-	-	1	20
23-р хороо	2	20	2	20	-	-	-	-
24-р хороо	8	281	2	16	1	20	5	245
25-р хороо	2	85	-	-	-	-	2	85

Зураг 13. Граж, машины багтаамжийн тоо



WWW.1212.MN СТАТИСТИКИЙН МЭДЭЭЛЛИЙН НЭГДСЭН САН

Статистик 
Мэдээ, мэдээлэл 
Номын сан 
Мэдлэгээ шалгах
ТОГЛОМ 
Валютын ханш 





аппликейнаас
СТАТИСТИКИЙН МЭДЭЭЛЛЭЭ АВААРАЙ

Data lab | тооллого судалгааны
микро мэдээллийн сан  

Social network
 www.facebook.com/StatisticMongolia/
 www.twitter.com/statistic_mn

Лавлах утас
 **1900-1212**

Цахим шуудан
 information@nso.mn

НЭГТГЭН БОЛОВСРУУЛСАН МЭРГЭЖИЛТЭН:
ХЯНАСАН: ХЭЛТСИЙН ДАРГА
Утас: 267349, 261728, 261019
E-mail: bayanzurkh@nso.mn

П.МӨНХЦЭЦЭГ
Т. ХАШ-ЭРДЭНЭ