

ҮНДСЭН ҮЗҮҮЛЭЛТҮҮД

/Жил бүрийн 11-р сарын байдлаар/

Үзүүлэлт	Хэмжих нэгж	2008 он	2009 он	2010 он	2011 он	
Суурин хүн ам	Хүн	221565	235192	250241	265997	
Нийт өрхийн тоо	Тоо	51857	56621	63483	70063	
Шинээр төрсөн хүүхэд	Тоо	4589	5217	5279	5822	
Ажилгүйчүүд сарын эцэст	Тоо	1111	1866	1067	955	
Үүнээ: Эмэгтэй	Тоо	670	1471	407	388	
Халдварт өвчнөөр өвчилсөн хүн	Тоо	3564	3103	3297	3425	
Бүртгэгдсэн гэмт хэрэг	Тоо	2247	1938	2002	2055	
Хэрэглээний үнийн индексийн сарын өөрчлөлт	Хувь	1.8	0.5	1.0	0.7	
Валютын зах зээлийн ханш	1US\$=T	1170	1456	1280	1245	
Дүүргийн төсөв	Орлого	Сая төг	1660.2	2468	3455.3	6084.0
	Зарлага	Сая төг	1713.2	2235.5	2964.5	5120.7
	Зөрүү	Сая төг	-53.0	233.2	490.8	963.3

## Нэг. ДҮҮРГИЙН ТӨСӨВ

2011 эхний 11 сарын байдлаар төсвийн орлого 6084.0 сая төгрөг, төсвийн зарлага 5120.7 сая төгрөг болж төсөв 963.3 сая төгрөгийн ашигтай гарсан байна.

### Төсвийн орлого

Тус дүүргийн төсвийн нийт орлогын 73.5%-ийг урсгал орлого, 26.5%-ийг хөрөнгийн орлого эзэлж байна. Татварын орлогын төлөвлөгөө 4.0% буюу 159.4 сая төгрөгөөр тасарч, хөрөнгийн орлогын төлөвлөгөө 12.0 хувиар буюу 172.3 сая төгрөгөөр, татварын бус орлого 0.6 хувиар 3.8 сая төгрөгөөр тус тус давж биелсэн байна.

### Төсвийн зарлага

2011 оны эхний 11-р сард нийт 5398.5 сая төгрөгийн зарлага төлөвлөснөөс, 277.8 сая төгрөгөөр илүү буюу 5120.7 сая төгрөгийн санхүүжилт хийгдсэн байна. Төсвийн урсгал зардалд цалин хөлс болон нэмэгдэл урамшил 22.1%, ажил олгогчоос төлсөн НДШ 2.3%, бараа үйлчилгээний бусад зардалд 73.8%, өрх гэрт олгох шилжүүлэг 1.8%-ийг тус тус эзэлж байна.

### Дүүргийн төсвийн орлого, зарлага

Үзүүлэлт	2007 он	2008 он	2009 он	2010 он	2011 он
Төсвийн орлого	1448.2	1660.2	2468.7	3455.3	6084.0
Төсвийн зарлага	1305.8	1713.2	2235.5	2964.5	5120.7
Ашиг, алдагдал	142.4	-53.0	233.2	490.8	963.3

Төсвийн орлогын гүйцэтгэл /сая.төг/

Үзүүлэлт	Төлөвлөгөө /сая. төг/	Гүйцэтгэл /сая.төг/	ТБ%	Зөрүү
Нийт орлогын дүн	6067.3	6084.0	100.3	16.7
А. Урсгал орлого	4626.7	4471.1	96.6	-155.6
1. Татварын орлого	4003.4	3844.0	96.0	-159.4
2. Татварын бус орлого	623.3	627.1	100.6	3.8
Б. Хөрөнгийн орлого	1440.6	1612.9	112.0	172.3

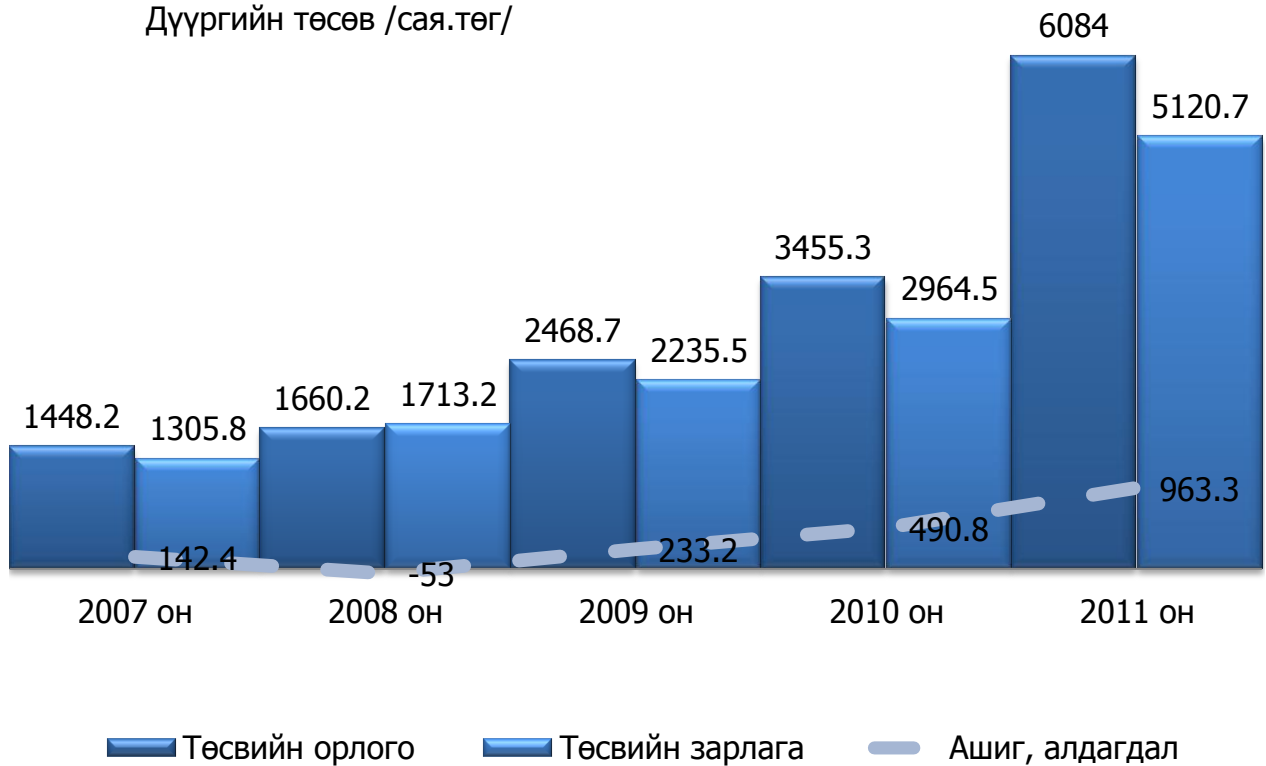
Төсвийн зарлагын гүйцэтгэл /сая.төг/

Үзүүлэлт	Төлөвлөгөө /сая. төг/	Гүйцэтгэл /сая.төг/	ТБ%	Зөрүү
Нийт зардлын дүн	5398.5	5120.7	94.9	-277.8
А. Урсгал зардлаын дүн	5398.5	5120.7	94.9	-277.8
- Цалин хөлс	1178.6	1129.9	95.9	-48.7
- НД-ийн шимтгэл	129.6	117.7	90.8	-11.9
- Бараа үйлчилгээний бусад зардал	3977.3	3781.4	95.1	-195.9
- Татаас ба урсгал шилжүүлэг	113.0	91.7	81.2	-21.3
Б. Хөрөнгийн зардал	-	-	-	-

Дүүргийн төсвийн орлого /сая төгрөг/

Татварын орлогын нэр төрөл	Төлөвлөсөн	Гүйцэтгэл	ТБ %	Зөрүү, сая төг
Төсвийн орлогын дүн	6067.3	6084.0	100.3	16.7
1. Нийт татварын орлого	4003.4	3844.0	96.0	-159.4
Хувиараа аж ахуй эрхлэгчийн орлогын татвар	520.0	542.2	104.2	22.2
Орлогыг тодорхойлох боломжгүй иргэний татвар	385.8	364.4	94.5	-21.4
Бусад татвар	1741.5	2288.9	131.4	547.4
Өмчийн татвар	5.5	5.8	105.5	0.3
Улсын тэмдэгтийн хураамж	1350.1	642.7	47.6	-707.4
Лицензийн төлбөр	0.5	0	0	-0.5
2. Татварын бус орлогын дүн	623.3	627.1	100.6	3.8
Хүү, торуулийн орлого	616.1	602.4	97.8	-13.7
Төсөвт байгууллагын өөрийн орлого	7.2	24.7	343.1	17.5
3. Хөрөнгийн орлого	1440.6	1612.9	111.9	172.3
Хөрөнгө худалдсаны орлого	1440.6	1612.9	111.9	172.3

Дүүргийн төсөв /сая.төг/



Хоёр. ТАТВАР

2011 оны эхний 11 сарын байдлаар дүүргийн татварын орлого 6202.4 сая төгрөгт хүрч, төлөвлөснөөс 142.3 сая төгрөг буюу 2.3 хувиар давуулан биелүүлсэн байна.

Татварын орлого /мян.төг/

	Татварын төрөл	Төлөвлөгөө	Гүйцэтгэл	Зөрүү	Хувь
<i>A</i>	<i>Орон нутгийн төсвийн орлого</i>	6060089.3	6202413.6	142324.3	102.3
1	Орлогыг тодорхойлох боломжгүй	179946.0	179211.6	-734.4	99.6
2	Аж ахуй эрхэлсний орлого	520000.0	542187.6	22187.6	104.3
3	Жишгээр ногдуулсан татвар	205896.2	185217.4	-20678.8	90.0
4	Үл хөдлөх хөрөнгө борлуулсний орлого	1440614.6	1612905.3	172290.7	112.0
5	Суутгагчийн хувь хүнд олгосон	1741466.9	2429296.1	687829.2	139.5
6	Бууны албан татвар	5500.0	5766.8	266.8	104.9
7	Улсын тэмдэгт хураамж	1350000.0	642716.5	-707283.5	47.6
8	Эрхийн зөвшөөрлийн орлого	583.0	2720.3	2137.3	466.6
9	Хүү торгуулийн орлого	616082.6	602392.0	-13690.6	97.8
<i>Б</i>	<i>Нийслэлийн төвлөрсөн төсвийн орлого</i>	14419171.6	14690149.7	270978.1	101.9
1	Цалин хөлс /Суутган -1/	11236657.9	11307610.6	70952.7	100.6
2	Үл хөдлөх хөрөнгийн албан татвар	1058971.9	1191131.8	132159.9	112.5
3	АТБӨЯХАТ	2123541.8	2191407.3	67865.5	103.2
<i>В</i>	<i>Улсын төвлөрсөн төсвийн орлого</i>	13293171.4	13655416.2	362244.8	102.7
1	Аж ахуйн нэгжийн орлогын албан татвар	4550000.0	4793589.5	243589.5	105.4
2	Нэмэгдсэн өртгийн албан татвар	8429999.9	8737183.4	307183.5	103.6
3	Онцгой албан татвар	17414.0	40449.9	23035.9	232.3
4	Агаарын бохирдлын албан татвар	115633.0	51758.0	-63875.0	44.8
5	Алтны үнийн өсөлтийн албан татвар	180124.5	32435.4	-147689.1	18.0
	<b>НИЙТ ОРЛОГО</b>	<b>33772432.3</b>	<b>34547979.5</b>	<b>775547.2</b>	<b>102.3</b>

Гурав. ӨРХ, ХҮН АМ

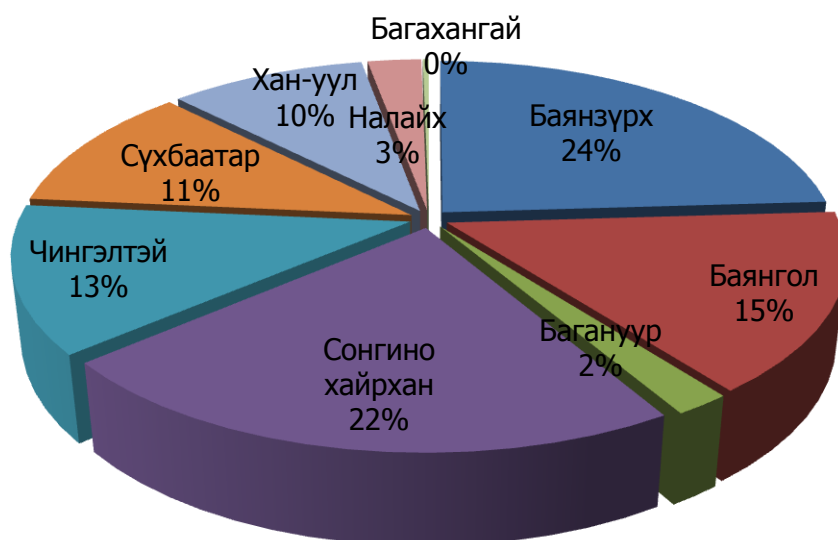
Хүн ам, орон сууцны 2010 оны улсын тооллогоор дүүргийн хэмжээнд 24 хороонд нийт 73376 өрхийн нийт 277497 хүн ам тоологдсон байна.

Хүн амын тоо хороодоор			
Хороо	Өрийн тоо	Хүн амын тоо	Дундаж ам бүл
1-р хороо	1799	6565	4
2-р хороо	3830	14587	4
3-р хороо	1542	5243	3
4-р хороо	4101	15197	4
5-р хороо	4479	17302	4
6-р хороо	3740	15480	4
7-р хороо	1925	7094	4
8-р хороо	3926	15118	4
9-р хороо	2943	12091	4
10-р хороо	3082	12208	4
11-р хороо	1678	5863	3
12-р хороо	4786	17059	4
13-р хороо	2092	8584	4
14-р хороо	3057	11471	4
15-р хороо	1725	6133	4
16-р хороо	3113	12040	4
17-р хороо	2808	10947	4
18-р хороо	2696	10127	4
19-р хороо	2744	10569	4
20-р хороо	1957	6306	3
21-р хороо	5299	20051	4
22-р хороо	3469	12920	4
23-р хороо	4274	15645	4
24-р хороо	2311	8897	4
Дүн	73376	277497	4

Хүн ам, орон сууцны 2010 оны улсын тооллогоор нийслэл Улаанбаатар хотод 302242 өрхийн 1154290 хүн тоологдсоноос 24.0 хувь нь буюу ойролцоогоор нийслэлийн хүн амын дөрөвний нэг нь тоологдсон байна.

Хүн амын тоо дүүргүүдээр

№	Дүүрэг	Өрийн тоо	Хүн амын тоо	Дундаж ам бүл
1	Баянзүрх	73376	277497	4
2	Баянгол	47507	178725	4
3	Багануур	6430	22413	3
4	Сонгинохайрхан	65866	257556	4
5	Чингэлтэй	37723	146499	4
6	Сүхбаатар	33513	127815	4
7	Хан-уул	28782	110265	4
8	Налайх	8093	30158	4
9	Багахангай	952	3362	4
	Дүн	302242	1154290	4



"Хүн ам, өрхийн бүртгэлийн дэвтэр" шинэчилсэн бүртгэл Баянзүрх дүүргийн хэмжээнд 2011 оны 12 сарын 08-ны байдлаар 58.4 хувьтай явагдаж байна.

Хүн ам, өрхийн бүртгэлийн явцын мэдээ  
/хороодоор/

Хороод	Нийт өрхийн тоо	Шинэчилсэн ХАӨБД-ийн тоо	Хамралтын хувь
1-р хороо	1889	1708	90.4
2-р хороо	2471	1133	45.9
3-р хороо	1541	1000	64.9
4-р хороо	3892	1251	32.1
5-р хороо	4285	2060	48.1
6-р хороо	1741	1100	63.2
7-р хороо	1752	1390	79.3
8-р хороо	4160	3212	77.2
9-р хороо	2947	1435	48.7
10-р хороо	1841	1368	74.3
11-р хороо	1800	1778	98.8
12-р хороо	3878	1857	47.9
13-р хороо	2073	1770	85.4
14-р хороо	3009	1282	42.6
15-р хороо	1694	1077	63.6
16-р хороо	3110	2596	83.5
17-р хороо	2864	1769	61.8
18-р хороо	2680	929	34.7
19-р хороо	2553	1072	42.0
20-р хороо	2212	1220	55.2
21-р хороо	2794	1111	39.8
22-р хороо	3514	2151	61.2
23-р хороо	3581	2093	58.4
24-р хороо	2438	2023	83.0
25-р хороо	1249	907	72.6
26-р хороо	1744	468	26.8
27-р хороо	3572	1981	55.5
28-р хороо	1699	867	51.0
Дүүрэг	72983	42608	58.4

Дөрөв. ХӨДӨӨ АЖ АХУЙ

Дүүргийн хэмжээнд 117 га талбайд төмс, хүнсний ногоо тариалснаас 10 сарын байдлаар 553.6 тн ургац хураасан байна.

		Хэмжих нэгж	Бүгд	Аж ахуйн нэгж байгууллага	Иргэд ХЭАА
Төмс	Нийт тариалсан талбай	га	58.3	19	39.3
	Үүнээс: Хураасан талбай	га	58.3	19	39.3
	Хураасан ургац	тн	359.1	51.2	307.9
Хүнсний Ногоо	Нийт тариалсан талбай	га	58.7	6	52.7
	Үүнээс: Хураасан талбай	га	58.7	6	52.7
	Хураасан ургац	тн	194.5	43	151.5
Тэжээлийн ургамал	Нийт тариалсан талбай	га	2	-	2
	Үүнээс: Хураасан талбай	га	2	-	2
	Хураасан ургац	га	6	-	6
	Ногоон тэжээл	га	6	-	6
	Бэлтгэсэн өвс бүгд	тн	1500	-	1500
	Бэлтгэсэн гар тэжээл	тн	-	-	-
	Бэлтгэсэн дарш	тн	-	-	-

Том малын зүй бус хорогдол

Үзүүлэлт	Бүгд	Үүнээс:			
		Адуу	Үхэр	Хонь	Ямаа
Хорогдсон том мал, бүгд	441	49	133	129	130
Үүнээс: Өвчнөөр хорогдсон	58	4	24	15	15
Хорогдсон хээлтэгч	67	4	25	19	19

2011 оны 11-р сарын байдлаар дүүргийн хэмжээнд том малын хорогдол 441 байгаагийн 13.5% нь өвчнөөр хорогдсон байна.

Ургац хураалт /хүнсний ногооны төрлөөр/

Хороо	Төмс		Байцаа		Манжин		Лууван		Сонгино		Сармис		Өргөст хэмх		Улаан лооль		бусад	
	Тариалсан талбай	Хураасан ургац	Тариалсан талбай	Хураасан ургац	Тариалсан талбай	Хураасан ургац	Тариалсан талбай	Хураасан ургац	Тариалсан талбай	Хураасан ургац	Тариалсан талбай	Хураасан ургац	Тариалсан талбай	Хураасан ургац	Тариалсан талбай	Хураасан ургац	Тариалсан талбай	Хураасан ургац
2-р хороо	3	23.4	0.5	1.7	0.6	1	2.4	6.1	1.7	3.1	1.6	2.9	1.8	3.1	-	-	-	-
8-р хороо	2	12.3	-	-	6	-	-	-	0.64	1.9	-	-	-	-	0.06	0.41	-	-
9-р хороо	3.5	19.1	1.6	8.4	1.1	9.8	0.9	3.6	0.9	2.7	-	-	-	-	-	-	-	-
10-р хороо	0.7	5.6	2.64	6.66	1.2	3.6	6	16.5	0.7	3.17	-	-	0.35	2.1	0.15	0.6	-	-
11-р хороо	26.67	136	0.27	0.9	0.34	1.1	0.45	1.5	1.23	2.1	0.05	0.2	1.68	5.5	0.19	0.6	5.31	27.5
12-р хороо	3.2	25.1	1	3.14	0.5	1.93	0.8	1.78	0.3	2.75	-	-	0.2	2.64	0.3	3.63	0.9	2.43
17-р хороо	1	4.81	3.4	5.64	0.5	1.62	0.06	0.26	0.01	0.03	0.06	0.18	0.04	0.12	0.07	0.25	0.03	0.1
19-р хороо	1.75	13.6	0.1	2	-	-	0.2	0.59	0.02	0.06	-	-	0.1	0.3	0.01	0.03	-	-
20-р хороо	11	81.4	2.19	4.2	1.2	3.9	2	6.6	1.9	6.27	-	-	2.02	10.1	1.78	8.8	-	-
21-р хороо	0.45	4.33	0.01	0.03	0.04	0.32	0.03	0.27	0.02	0.4	-	-	-	-	-	-	-	-
22-р хороо	-	-	-	-	-	-	0.02	0.09	0.02	0.1	-	-	-	-	-	-	-	-
23-р хороо	3	19.8	0.1	0.27	0.3	0.45	0.4	0.51	0.4	0.53	-	-	0.2	0.26	0.2	0.14	-	-
24-р хороо	1	6.6	-	-	0.5	0.8	0.5	0.75	0.5	0.9	-	-	-	-	-	-	-	-
27-р хороо	1	6.7	0.1	0.59	0.1	0.24	0.1	0.64	0.1	0.24	-	-	0.1	0.29	0.1	0.56	0.1	0.27
Дүүрэг	58.27	359	11.9	33.5	12.4	24.8	13.9	39.2	8.44	24.3	1.71	3.28	6.49	24.4	2.86	15	6.34	30.3

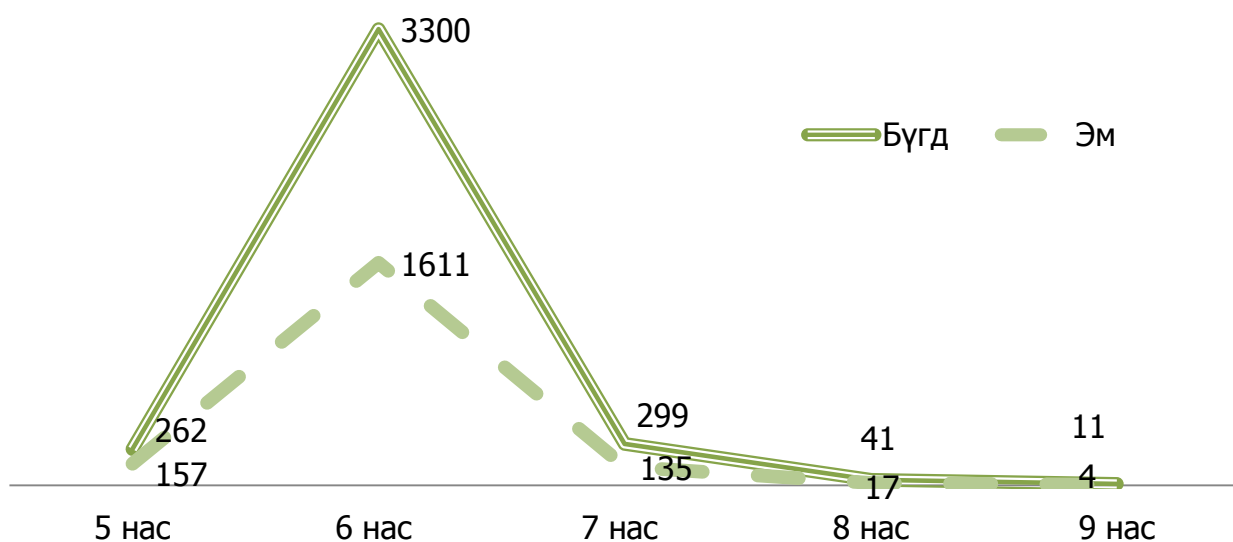
Тав. БОЛОВСРОЛ

2011-2012 оны хичээлийн жилд дүүргийн хэмжээнд нийт 3924 хүүхэд нэгдүгээх ангид элсэн орсны 49.1 хувийг эмэгтэй суралцагчид эзэлж байгаа ба нийт суралцагчдын 85.3 хувь нь буюу 3349 сурагч төрийн өмчийн, 14.7 хувь буюу 575 сурагч хувийн хэвшлийн сургуульд элсэн орсон байна.

ЕБС-ийн 2011-2012 оны хичээлийн жилд  
1-р ангид элсэн орсон сурагчдын тоо

Нас	Бүгд		Үүнээс:				Сургуулийн өмнөх боловсролд хамрагдсан	
	Бүгд	Эм	Төрийн өмчийн сургуульд		Хувийн өмчийн сургуульд		Бүгд	Эм
			Бүгд	Эм	Бүгд	Эм		
БҮГД	3924	1928	3349	1625	575	303	2632	1427
5 нас	262	157	201	117	61	40	172	108
6 нас	3300	1611	2839	1381	461	230	2313	1248
7 нас	299	135	251	105	48	30	130	65
8 нас	41	17	36	14	5	3	11	3
9 нас	11	4	11	4	0	0	3	2

Нэгдүгээр ангид элсэн орсон суралцагчидыг тоо



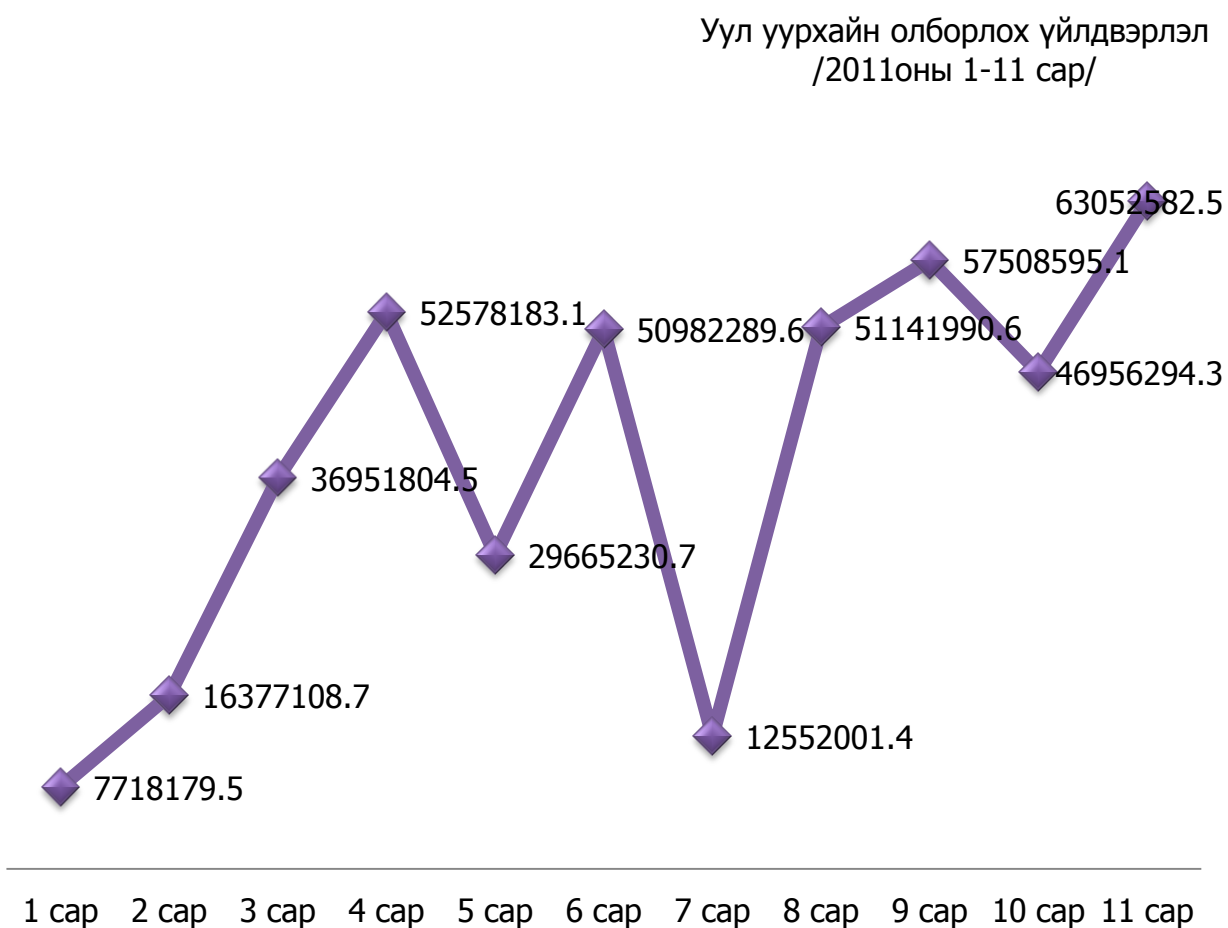
2011-2012 оны хичээлийн жилд сургуулийн өмнөх боловсролд  
хамрагдаж байгаа хүүхдийн тоо

Үзүүлэлт	Бүгд	Үүнээс: эмэгтэй	Бүлгийн тоо	Насаар						Насаар					
				2 хүртэлх		2 нас		3 нас		4 нас		5 нас		6 нас	
				Бүгд	Эм	Бүгд	Эм	Бүгд	Эм	Бүгд	Эм	Бүгд	Эм	Бүгд	Эм
<b>1. СӨБ-д хамрагдаж байгаа хүүхдийн тоо</b>	12608	6264	391	453	205	2348	1160	3100	1546	3235	1605	3313	1674	159	74
Үүнээс: Малчдын хүүхэд	79	38	-	1	0	14	8	18	9	25	14	20	7	1	0
<b>1.1 Цэцэрлэгийн хүүхдийн тоо</b>	11835	5882	360	453	205	2325	1148	3084	1537	3070	1526	2810	1426	93	40
Ясли	139	65	8	125	58	14	7	0	0	0	0	0	0	0	0
Үүнээс : бүлгээр Бага	2468	1188	82	288	126	1951	949	224	112	4	1	1	0	0	0
Дунд	3188	1581	92	17	9	252	144	2521	1255	368	167	29	6	1	0
Ахлах	2847	1447	86	0	0	8	4	217	111	2245	1138	363	186	14	8
Бэлтгэл	2664	1346	71	0	0	5	3	8	3	253	127	2330	1186	68	27
Холимог	529	255	21	23	12	95	41	114	56	200	93	87	48	10	5
<b>1.2 Хувилбарт сургалтад хамрагдаж байгаа хүүхдийн тоо</b>	773	382	31	0	0	23	12	16	9	165	79	503	248	66	34
Ээлжийн бүлэгт	746	370	30	0	0	23	12	2	1	156	77	499	246	66	34
Үүнээс : бүлгээр Нүүдлийн бүлэгт	0	0		0	0	0	0	0	0	0	0	0	0	0	0
Явуулын багшийн сургалтанд хамрагдагчид	27	12	1	0	0	0	0	14	8	9	2	4	2	0	0

### Зургаа. АЖ ҮЙЛДВЭР

2011 оны 11 сард дүүргийн нутаг дэвсгэрт байрладаг аж үйлдвэрийн томоохон газрууд нийт 602451.7 сая төгрөгийн бүтээгдэхүүн үйлдвэрлэж, 684327.3 сая төгрөгийн борлуулалт хийсэн байна.

Нийт бүтээгдэхүүн үйлдвэрлэлийн 70.6 хувийг уул уурхайн салбарын нүүрс болон, жоншний баяжмал, алтны үйлдвэрлэл, 12.6 хувийг хүнс ундаа, 11.6 хувийг хувцас, ноос ноолуур боловсруулах 0.1 хувийг эм, 5.1 хувийг бусад салбарын буюу барилгын материал, хэвлэл, ноолуур боловсруулах үйлдвэрлэл эзэлж байна.



Аж үйлдвэрийн бүтээгдэхүүн, борлуулалт

	Нийт үйлдвэрлэлт, сая.төг			Нийт борлуулалт сая.төг		
	2010	2011	Өсөлт, бууралт	2010	2011	Өсөлт, бууралт
Уул уурхай, олборлох үйлдвэрлэл	301825.4	425484.3	123658.9	321702.8	442016.1	120313.3
Хүнсний бүтээгдэхүүн үйлдвэрлэл	63547.2	76190.3	12643.1	67653.1	135566.6	67913.5
* Мах, загас, жимс, ногоо	5126.2	6525.7	1399.5	5583.4	11949.9	6366.5
* Сүү, сүүн бүтээгдэхүүн	19.3	29.1	9.8	19.3	29.1	9.8
* Үр тариа, гурил, малын тэжээл	46.5	39.4	-7.1	49.5	39.9	-9.6
* Ундаа, ус, архи, пиво	56741.7	68158.3	11416.6	60554.7	122099.4	61544.7
* Хүнсний бусад бүтээгдэхүүн	1613.5	1437.8	-175.7	1446.2	1448.3	2.1
Мод модон эдлэл, тавилга үйлдвэрлэл	1016.3	2167.5	1151.2	1016.4	2164.8	1148.4
Цаас цаасан бүтээгдэхүүн үйлдвэрлэл, хэвлэлийн үйл ажиллагаа	1643.7	2570.9	927.2	1641.7	2559.8	918.1
Резин болон хуванцар бүтээгдэхүүн үйлдвэрлэл	77.6	189.0	111.4	77.6	189.0	111.4
Нэхмэл, сүлжмэл болон бусад хувцас үйлдвэрлэл	2587.5	1473.8	-1113.7	2446.0	1408.1	-1037.9
Ноос, ноолуур боловсруулах	49841.4	68199.6	18358.2	49257.5	74288.3	25030.8
Эмийн үйлдвэрлэл	156.8	165.3	8.5	156.8	106.1	-50.7
Ус ариутгал, усан хангамж	18716.6	21700.1	2983.5	18716.6	21700.1	2983.5
Бусад	6269.1	4310.9	-1958.2	2628.3	4328.4	1700.1
Бүгд	445681.6	602451.7	156770.1	465296.8	684327.3	219030.5

Долоо. ТЭЭВЭР, ХОЛБОО

Авто тээврийн 2011 оны эхний 11 сарын байдлаар 1344.7 мян.тонн ачаа, давхардсан тоогоор 4597.0 мянган зорчигч тээвэрлэсэн нь өнгөрсөн оны мөн үеэс тээсэн ачаа 71.3 хувиар өсч, зорчигчдын тоо 77.1 хувь буюу 2000.8 мянган хүнээр өссөн байна.

Авто тээврээс 11 сарын байдлаар 1404.0 сая төгрөгийн орлого олсон нь өнгөрсөн оны мөн үеэс 2.9 дархин буюу 915.9 сая төгрөгөөр өссөн байна.

Үзүүлэлт	Тээврийн салбарын үндсэн үзүүлэлтүүд		
	2010-Х	2011-Х	Өсөлт, бууралт /хувь/
Тээсэн ачаа /мян.тн/	785.0	1344.7	171.3
Ачаа эргэлт /мян.тн.км/	547.2	1429.1	261.2
Үүнээс: дотоодын	547.2	1365.3	249.5
Зорчигч тээвэрлэлт /мян.хүн/	2596.2	4597.0	177.1
Үүнээс: дотоодын	47990.2	73097.1	152.3
Зорчигч эргэлт /мян.хүн.км/	49175.5	73122.1	148.7
Тээврийн орлого /сая.төг/	488.1	1404.0	287.6

Шуудан холбооны үйлчилгээний орлого 2011 оны эхний 11 сарын байдлаар 2607.0 сая төгрөгт хүрсэн байна. Өнгөрсөн оны мөн үетэй харьцуулхад шуудан холбооны үйлчилгээний орлого 44.2 хувиар буюу 799.1 сая төгрөгөөр өссөн байна.

Кабелийн телевизийн сувагт холбогдсон хэрэглэгчдийн тоог өмнөх онтой харьцуулхад 2086.0 хэрэглэгчээр буюу 12.9 хувиар буурсч, сансарын холбооны хэрэглэгч 48-д хүрсэн ба өмнөх оноос 60 хувиар өссөн үзүүлэлттэй байна.

Шуудан холбооны салбарын үндсэн үзүүлэлтүүд  
сая.төг

Үзүүлэлт	2010-Х	2011-Х	Өсөлт, бууралт /хувь/
Үйлчилгээний орлого /сая.төг/	1807.9	2607.0	144.2
Үүнээс: Хүн амаас олсон орлого /сая.төг/	1807.9	2607.0	144.2
Сансарын холбооны хэрэглэгч /тоо/	30	48	160.0
Шугамын радио цэг /тоо/	55150	50459	91.5
Кабелийн телевизийн сувагт холбогдсон хэрэглэгч /тоо/	16213	14127	87.1
Илгээмж /мян.ш/	0.2	0.3	150.0

Найм. БАРИЛГА

2011 оны 11 сарын байдлаар нийт 22764.3 сая төгрөгийн барилга угсралт, их засварын ажил гүйцэтгэсний 14062.8 сая төгрөгийн ажлыг барилга угсралт, 8701.5 сая төгрөгийн барилгын их засварын ажлууд эзэлж байна.

Барилга угсралт их засварын ажлыг өнгөрсөн оны мөн үетэй харьцуулхад 2292.3 сая төгрөгөөр буюу 14 хувиар буурсан байна.

2011 оны 11 сарын байдлаар барилга угсралт, их засварын ажлын 34.5 хувь нь орон сууцны барилга, 21.5 хувь нь орон сууцны бус барилга, 44.0 хув нь инженерийн барилга байгууламж байна.

Барилгын салбарын үндсэн үзүүлэлтүүд

Үзүүлэлт	2010-Х	2011-Х	Өсөлт, бууралт /хувь/
Барилга угсралт, их засварын ажил	19972.5	22764.3	114.0
Шинэ барилга байгууламж	16355.1	14062.8	86.0
Үүнээс: Барилга угсралт			
Их засварын ажил	3617.4	8701.5	240.5
Барилгын төрлөөр: Орон сууц	2366.0	4855.0	205.2
Орон сууцны бус	9613.4	3026.4	31.5
Инженерийн байгууламж	4375.7	6181.4	141.3

Ес. ХЭРЭГЛЭЭНИЙ ҮНЭ  
/Нийслэлийн хэмжээгээр/

2011 оны 11-р сарын байдлаар хэрэглээний үнийн индекс 2010 оны 11-р сараас 12.3 хувиар өсч, 2010 оны 12-р сараас 9.6 хувиар өсч, 2011 оны 10 сар буюу өмнөх сараас 0.7 хувиар буурсан үзүүлэлттэй байна.

11-р сард хэрэглээний сагсанд авсан 287 нэрийн бараа үйлчилгээний 21.9 хувийнх нь үнэ өсч, 4.9 хувийнх нь үнэ буурч, 73.2 хувийнх нь бараа үйлчилгээний үнэ тогтвортой байлаа.

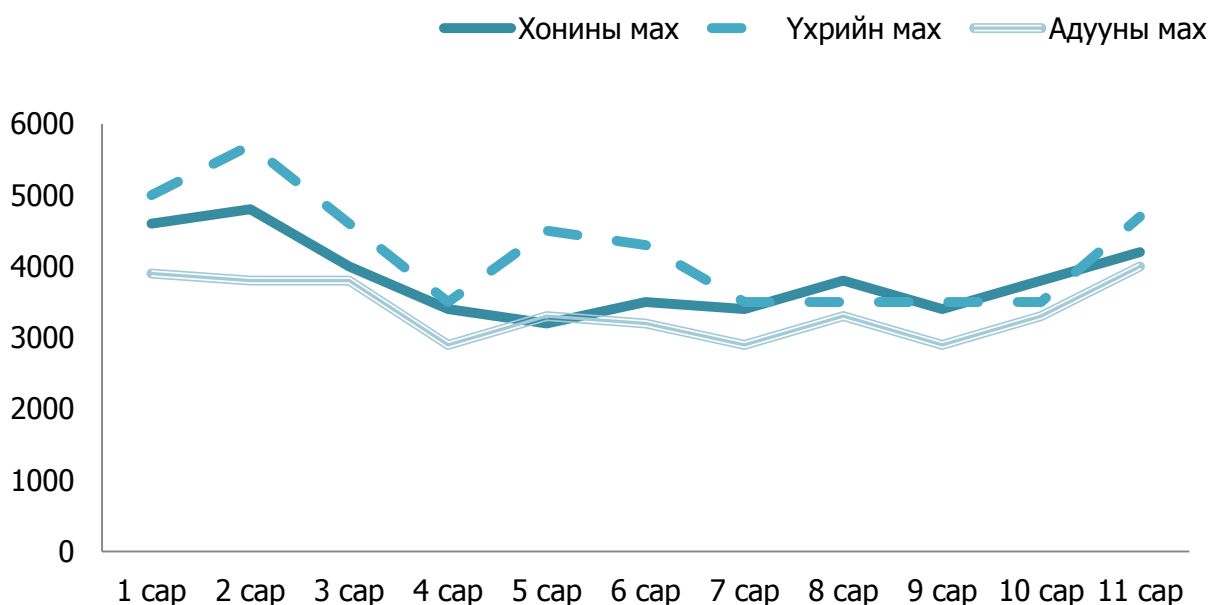
	Хэрэглээний үнийн индекс		
	_____	_____	_____
Ерөнхий индекс	112.3	109.6	100.7
Хүнсний бараа, ундаа ус	111.2	105.7	100.7
Согтууруулах ундаа, тамхи	107.8	105.8	100.2
Хувцас, гутал, бөс бараа	118.5	117.8	102.7
Орон сууц, ус, түлш, цахилгаан	111.7	111.5	100.1
Гэр ахуйн бараа, тавилга	107.7	108.0	99.5
Эм тариа, эмнэлгийн үйлчилгээ	103.6	103.4	100.0
Тээвэр	121.6	121.6	100.2
Холбооны үйлчилгээ	100.5	100.5	99.9
Амралт чөлөөт цаг, соёлын бараа, үйлчилгээ	108.9	108.6	99.9
Боловсрол	110.2	110.2	100.0
Зочид буудал, нийтийн хоол, дотуур байр	106.5	106.1	100.0
Бусад бараа, үйлчилгээ	113.9	113.8	101.3

2011 оны 11-р сард хүнсний өргөн хэрэглээний бүтээгдэхүүний үнэ өмнөх сараас 0.7 хувиар өссөн үзүүлэлттэй байна. Хүнсний өргөн хэрэглээний бүтээгдэхүүний дотроос сүү /задгай/-ний үнэ хамгийн өндөр өссөлттэй буюу 20.9 хувиар өссөн үзүүлэлттэй байна.

Дүүргийн түлш, шатахууны үнэ  
/2011-11 сар/

Үзүүлэлт	Үнэ
<b>Түлш</b>	
Хар мод	1500
Нарс	1400
Нүүрс /налайх, шуудай/	1500
<b>Шатахуун</b>	
АИ-95	1740
АИ-76, 80	1310
АИ-92, 93	1590
Дизель түлш	1650
Газ	-

Махны үнийн өсөлт /2011 оны 1-11 сар/



Хүнсний өргөн хэрэглээний бүтээгдэхүүний үнэ  
/2011оны 1-11 сар/

	Хэмжих нэгж	2011.1	2011.2	2011.3	2011.4	2011.5	2011.6	2011.7	2011.8	2011.9	2011.10	2011.11
Гурил, дээд зэрэг, "Алтан тариа" ХК, задгай	кг	950	950	950	900	750	850	750	750	650	650	900
Гурил, 1-р зэрэг, "Алтан тариа" ХК	кг	880	810	750	700	700	700	700	700	650	650	750
Гурил, 2-р зэрэг, "Алтан тариа" ХК	кг	550	600	550	550	600	600	600	600	600	700	620
Талх, "Атар", "Талх чихэр" ХК	кг	610	610	610	600	680	600	680	650	680	650	650
Цагаан будаа, кг, задгай	кг	2000	1700	1700	1700	1500	1500	1700	1600	1700	1600	1700
Шар будаа	кг	1320	1200	1200	1500	1500	1500	1500	1500	1500	1500	1650
Хонины мах	кг	4600	4800	4000	3400	3200	3500	3400	3800	3400	3800	4200
Үхрийн мах	кг	5000	5700	4600	3500	4500	4300	3500	3500	3500	3500	4700
Адууны мах	кг	3900	3800	3800	2900	3300	3200	2900	3300	2900	3300	4000
Сүү, задгай	литр	1200	1000	1200	1200	1200	700	800	800	800	800	1100
Сүү, савласан, "Элекстер"	0.5 литр	690	740	740	650	650	650	650	650	650	650	750
Төмс, дотоод	кг	1000	900	900	1200	1200	1200	1200	1500	1200	1500	900
Лууван, дотоод	кг	830	820	900	700	650	1000	1800	2500	1800	2500	800
Манжин, дотоод	кг	900	1200	1200	2000	2000	4000	2000	2000	2000	2000	850
Байцаа, дотоод	кг	1000	900	950	1000	1000	1000	1000	1000	1000	1000	800
Сонгино, Хятад	кг	1400	1120	1120	1000	1000	1000	1000	1000	1000	1000	800
Элсэн чихэр, ОХУ	кг	2000	1600	1600	1600	1600	1600	1600	1600	1600	1600	1800
Өндөг, ОХУ	ширхэг	250	250	250	220	220	220	220	220	220	220	250

Арав. ЭРҮҮЛ МЭНД

2011 оны эхний 11 сарын байдлаар дүүргийн эмнэлэгт 5822 хүүхэд төрсөн нь 2010 оны мөн үеийнхээс 543 хүүхдээр буюу 10.3%-иар өссөн байна. Нийт нас баралт 1227 байгаа нь ноднин жилийн мөн үеэс 5.2%-иар буюу 61 хүнээр өссөн байна.

Халдварт өвчнөөр өвчилсөн хүний тоо 3425 болж өнгөрсөн оны мөн үеийнхээс 3.9%-иар буюу 128 хүнээр өссөн байна.

Эрүүл мэндийн зарим үзүүлэлтүүд

Үзүүлэл	2010-Х	2011-Х	Өсөл, бууралт	
			Биет хэмжээ	Хувь
Шинээр төрсөн хүүхэд	5279	5822	543	110.3
Эхийн нас баралт	5	1	-4	20.0
1000 амьд төрөлтөд ногдох эхийн эндэгдэл	0.95	0.17	-0.78	17.9
0-1 насны хүүхдийн эндэгдэл	76	71	-5	93.4
1000 амьд хүүхдэд ногдох 0-1 насны эндэгдэл	14.4	12.2	-2.2	84.7
Нийт нас баралт	1166	1227	61	105.2
Халдварт өвчнөөр өвчлөгсөд	3297	3425	128	103.9
10000 хүнд ноогдох халдварт өвчин	135.8	134.8	-1.0	99.3
Цочмог халдварт өвчнөөр өвчлөгсөд	2003	2552	549	1127.4

	Хэмжих нэгж	2010	2011	Өсөлт, бууралт	
				Тоо	Хувь
Халдварт өвчнөөр өвчилсөн бүх хүн, үүнээс	бодит тоо	3297	3425	128	103.9
	10000 хүнд	135.84	134.85	-0.99	99.3
Вируст гепатит	бодит тоо	497	772	275	155.3
	10000 хүнд	20.48	30.39	9.91	148.4
Менингит	бодит тоо	0	1	0	0
	10000 хүнд	0.00	0.04	0.00	0
Цусан суулга	бодит тоо	712	454	-258	63.8
	10000 хүнд	29.33	17.87	-11.46	60.9
Салхин цэцэг	бодит тоо	159	474	-315	298.1
	10000 хүнд	6.55	18.66	12.11	284.9
Гахай хавдар	бодит тоо	56	110	54	196.4
	10000 хүнд	2.31	4.33	2.02	187.4
Сальмонеллэз	бодит тоо	21	25	4	119.0
	10000 хүнд	0.87	0.98	0.11	112.6
Улаан эсэргэнэ	бодит тоо	1	15	-14	1500.0
	10000 хүнд	0.04	0.59	0.55	1475.0
Хоолны хордлого	бодит тоо	83	36	-47	43.4
	10000 хүнд	3.42	1.42	-2	41.5
Ёлом	бодит тоо	26	28	2	107.7
	10000 хүнд	1.07	1.10	0.03	102.8
Улаанууд	бодит тоо	2	5	3	250.0
	10000 хүнд	0.08	0.20	0.12	250.0
Бруцеллэз	бодит тоо	8	6	-2	75.0
	10000 хүнд	0.33	0.24	-0.09	72.7
Нярайн халдвар	бодит тоо	1	3	2	300.0
	10000 хүнд	0.04	0.12	0.08	300
Гар хөл амны өвчин	бодит тоо	425	192	-233	45.2
	10000 хүнд	17.51	7.56	-9.95	43.2
Тэмбүү	бодит тоо	319	433	114	135.7
	10000 хүнд	13.14	17.05	3.91	129.8
Заг хүйтэн	бодит тоо	295	200	-95	67.8
	10000 хүнд	12.15	7.87	-4.28	64.8
Трихомониаз	бодит тоо	215	234	19	108.8
	10000 хүнд	8.86	9.21	0.35	103.9
Шинээр илэрсэн сүрьеэ	бодит тоо	465	426	-39	91.6
	10000 хүнд	19.16	16.77	-2.39	87.5
ДОХ	бодит тоо	0	0	0	0
	10000 хүнд	0.00	0.00	0	0

Арван нэг. ХӨДӨЛМӨР ЭРХЛЭЛТ

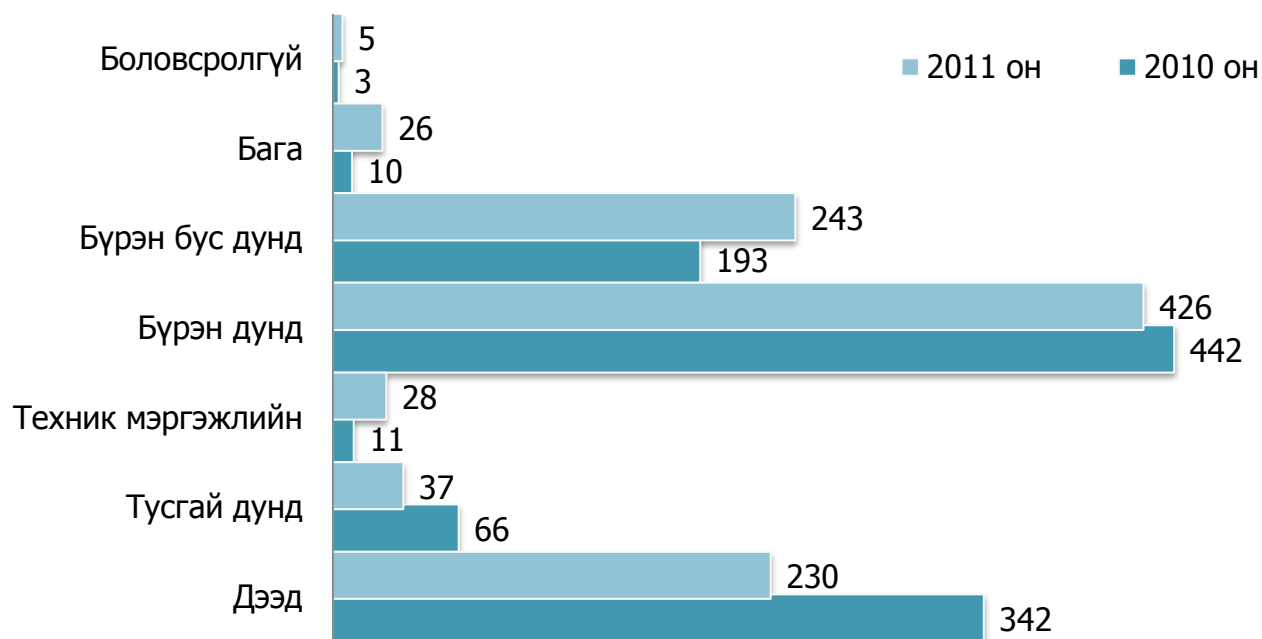
2011 оны эхний 11 сарын байдлаар дүүргийн хөдөлмөр, халамж үйлчилгээний хэлтэст 955 ажилгүйчүүд бүртгүүлсэн нь 2010 оны мөн үеэс 72 хүнээр буурсан байна. Бүртгэлтэй ажилгүйчүүдийн 39.0 хувь нь буюу 388 нь эмэгтэйчүүд байна.

Үзүүлэлт	Дүүргийн ажилгүйчүүд		
	2010 он	2011 он	Өсөлт+, бууралт-
Нийт ажилгүйчүүд	1067	995	-72
Үүнээс: эмэгтэй	407	388	-19
Ажилгүйчүүдээс урьд нь ажил хийж байсан	592	369	-223
Анх удаа ажил хайж байгаа	475	626	151
Ажилгүйчүүд насны бүлгээр:			
16-24 насны	242	199	-43
25-34 насны	390	385	-5
35-44 насны	240	237	-3
45-60 насны	195	174	-21
Ажилгүйчүүдийг боловсролоор:			
Дээд	342	230	-112
Тусгай дунд	66	37	-29
Техник мэргэжлийн	11	28	17
Бүрэн дунд	442	426	-16
Бүрэн бус дунд	193	243	50
Бага	10	26	16
Боловсролгүй	3	5	2

Ажилгүйчүүд, боловсролын түвшнээр /2011 оны 1-11 сар/

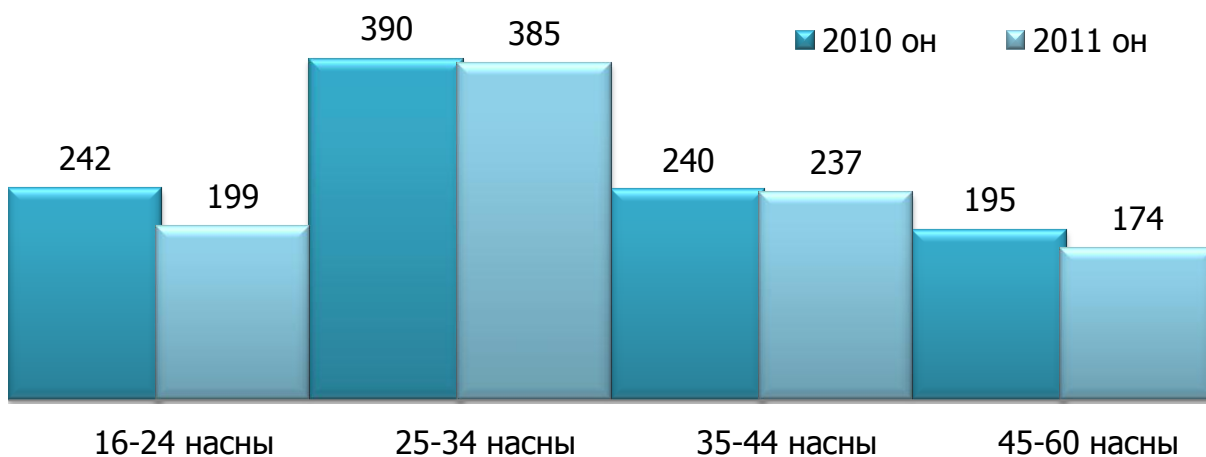
сар	1 сар	2 сар	3 сар	4 сар	5 сар	5 сар	7 сар	8 сар	9 сар	10 сар	11 сар
Нийт ажилгүйчүүд	1132	898	1031	1367	1361	1034	903	1098	1137	1012	995
Дээд	300	273	339	357	293	214	218	305	297	282	230
Тусгай дунд	57	44	70	74	68	42	35	51	57	49	37
Техник мэргэжлийн	16	11	19	28	34	22	26	31	28	31	28
Бүрэн дунд	484	328	437	651	674	533	439	508	549	486	426
Бүрэн бус дунд	257	232	144	220	258	192	163	183	181	144	243
Бага	15	10	19	31	27	25	19	15	19	14	26
Боловсролгүй	3	0	3	6	7	6	3	5	6	6	5

Бүртгэлтэй ажилгүйчүүд  
/боловсролын түвшингээ/

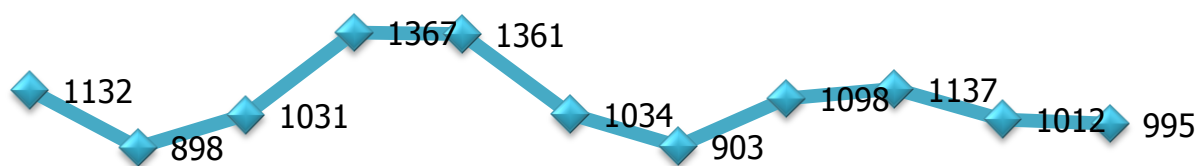


Нийт ажилгүйчүүдийн 58.7% нь 16-34 насны залуучууд 41.3%-ийг 35-60 насныхан, боловсролоор нь авч үзвэл 23.1% дээд, 3.7% тусгай дунд, 2.8 техник мэргэжлийн 42.8% бүрэн дунд, 24.4% бүрэн бус дунд, 3.2 бага болон боловсролгүй хүмүүс байна.

бүртгэлтэй ажилгүйчүүд /насны бүлгээр/



Бүртгэлтэй ажилгүйчүүд /сараар/



1 сар 2 сар 3 сар 4 сар 5 сар 5 сар 7 сар 8 сар 9 сар 10 сар 11 сар

## Арван хоёр. НИЙГМИЙН ХАЛАМЖ

2011 оны эхний 11 сарын байдлаар халамжийн 323922 хүнд 71979.9 сая төгрөгний халамжийн тэтгэмж олгожээ. Үүний дотор жирэмсэн болон нярай, хөхүүл эхчүүдэд олгох мөнгөн тусламжийг 12756 хүнд 1902.6 сая төгрөг, алдарт эхийн одонтой эхчүүдэд олгох мөнгөн тусламжийг 13715 хүнд 1869.0 сая төгрөг, 733 алдар цолтой ахмадуудад 611.7 сая төгрөгийг тус тус олгосон байна.

### Нийгмийн халамжийн сангийн мэдээ /2011 оны 11 сар/

	Мөнгөн дүн мян.төг
Орлого	71455935.4
Хүн амын хөгжлийг дэмжих чиглэлийн улсын төсвийн санхүүжилт	67468960.0
МУХСан хүүхдийн хөгжлийн мөнгө	567.3
Нийгмийн халамжийн сан	3772054.1
Хүүгийн орлого	34279.5
Буцаалтын орлого	177864.3
Бусад орлого	2210.2
Зарцуулалт	71979902.0
Нийгмийн халамжийн сан	3741378.6
Хүүхдийн мөнгөн тэтгэмж	0.3
Жирэмсэн болон хөхүүл хүүхэдтэй эхчүүдийн мөнгөн тэтгэмж	1908008.7
Алдарт эхийн одонгын тусламж	1870869.1
Алдар цолтой ахмадуудад үзүүлсэн хөнгөлөлт, тусламж	612034.0
МУХСан хүүхдийн хөгжлийн мөнгө	4.4
Хүний хөгжлийн сан	63532363.4
ОНОТХҮйлчилгээний зардал	315243.5

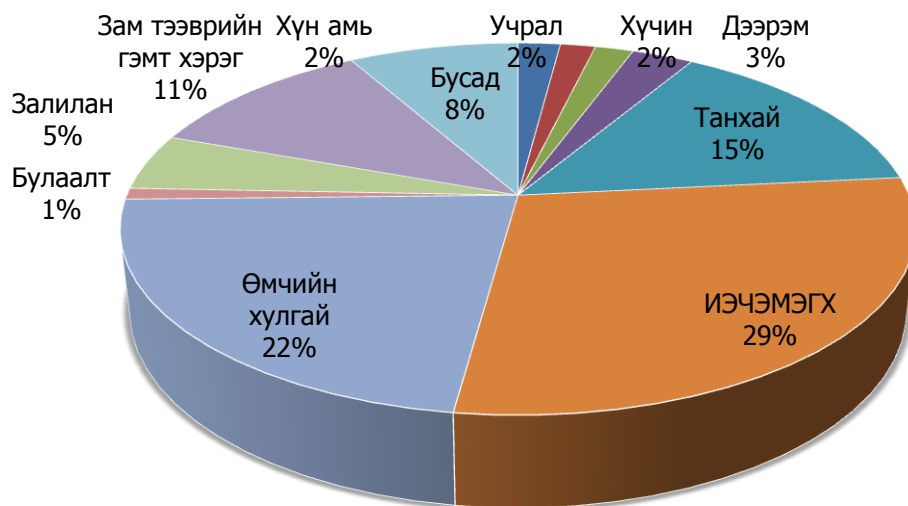
Арван гурав. ГЭМТ ХЭРЭГ

2011 он гарсаар дүүргийн нутаг дэвсгэрт 2055 гэмт хэрэг гарсан нь урьд оны мөн үетэй харьцуулж үзэхэд 53 хэргээр буюу 2.6 хувиар өссөн үзүүлэлттэй байна.

Гэмт хэргийг бүтцээр нь авч үзвэл

	2010 он	2011 он
Учрал	54	42
Хүн амь	19	35
Хүчин	23	38
Дээрэм	60	61
Танхай	251	305
ИЭЧЭМЭГХ	576	591
Өмчийн хулгай	533	462
Булаалт	20	20
Залилан	122	101
Зам тээврийн гэмт хэрэг	168	231
Бусад	176	169
Бүгд	2002	2055

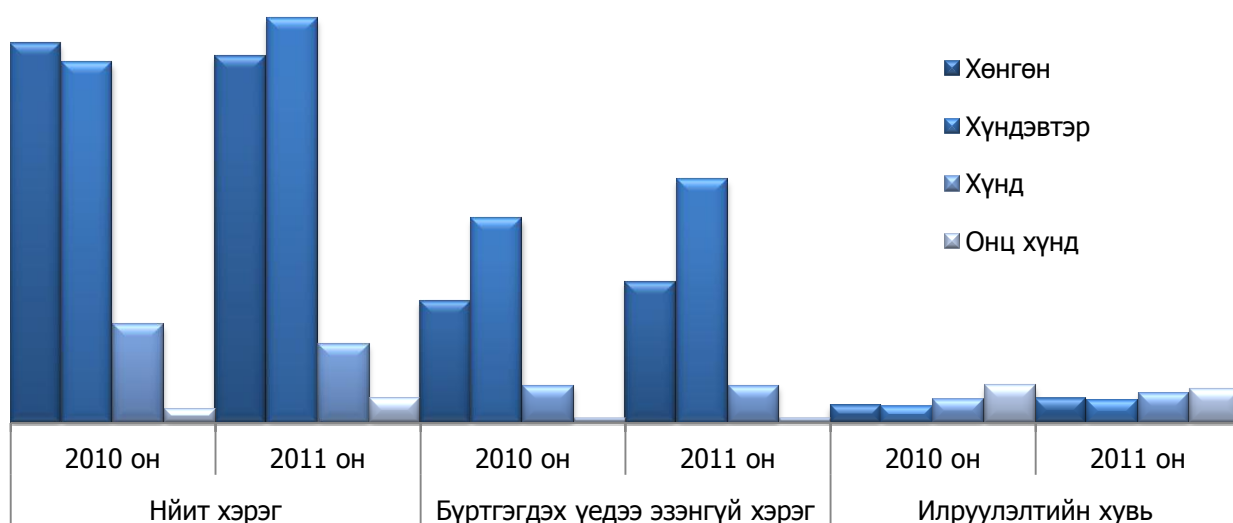
Бүртгэгдсэн гэмт хэрэг бүтцээр



Бүртгэгдсэн гэмт хэргийн 861 буюу 41.9 хувийг хөнгөн гэмт хэрэг, 951 хэрэг буюу 46.3 хувийг хүндэвтэр гэмт хэрэг, 186 хэрэг буюу 9.1 хувийг хүнд гэмт хэрэг, 57 хэрэг буюу 2.8 хувийг онц хүнд гэмт хэрэг эзэлж байна.

Бүртгэгдэх үедээ сэжигтэн этгээд нь тогтоогдоогүй 1000 гэмт хэрэг бүртгэгдсэн нь өмнөх оны мөн үеийнхээс 137 хэрэгээр буюу 15.5 хувиар өссөн. Гэмт хэргийн илрүүлэлт 56.0 хувьтай ба өмнөх оны мөн үеэс 14.3 хувиар өссөн байна. Илрүүлэлтийг хэргийн өнгөөр нь авч үзвэл: хөнгөн гэмт хэргийн илрүүлэлт 56.5%, хүндэвтэр гэмт хэргийн илрүүлэлт 53.3%, хүнд гэмт хэргийн илрүүлэлт 69.0%, онц хүнд гэмт хэргийн илрүүлэлт 80.0 хувьтай байна.

Бүртгэгдсэн гэмт хэрэг, илрүүлэлтийн хувь



Гэмт хэрэгт 1638 хүн холбогдон шалгагдсан нь өмнөх оны мөн үеийнхээс 109 хүнээр буюу 6.3 хувиар буурсан, нийт гэмт хэрэгт эмэгтэй хүн оролцсон хэрэг өмнөх онд 96 гарч байсан бол энэ онд 118 гарч 22 буюу 22.9 хувиар өссөн, хүүхэд оролцсон гэмт хэрэг өмнөх онд 16 гарч байсан бол энэ онд 96 гарч 5 дахин өссөн байна.

Бүртгэгдсэн гэмт хэрэг

Дүүрэг	Нийт хэрэг			Эзэнгүй хэрэг	Илрүүлэлт %	Одоо эзэнгүй байгаа хэрэг
	2010	2011	Өсөлт бууралт			
Баянгол	1767	1839	4.1	559	62.3	211
Баянзүрх	2002	2055	2.6	1000	56.0	440
Сүхбаатар	1494	1497	0.2	514	59.5	208
Сонгинохайрхан	1875	1764	-5.9	674	59.5	295
Хан-уул	1015	1021	0.6	355	56.1	156
Чингэлтэй	1215	1283	5.6	464	64.2	166
Багануур	244	211	-13.5	53	60.4	21
Багахангай	12	10	-16.7	0	0	0
Налайх	318	240	-24.5	35	62.9	13
Улаанбаатар	9942	9920	-0.2	3654	58.7	1510

Улаанбаатар хотын хэмжээнд гарсан нийт 9920 гэмт хэргийн 2055 нь буюу 20.7 хувь нь Баянзүрх дүүргийн нутаг дэвсгэрт үйлдэгдсэн байна.

Бүртгэгдсэн гэмт хэрэг /дүүргээр/

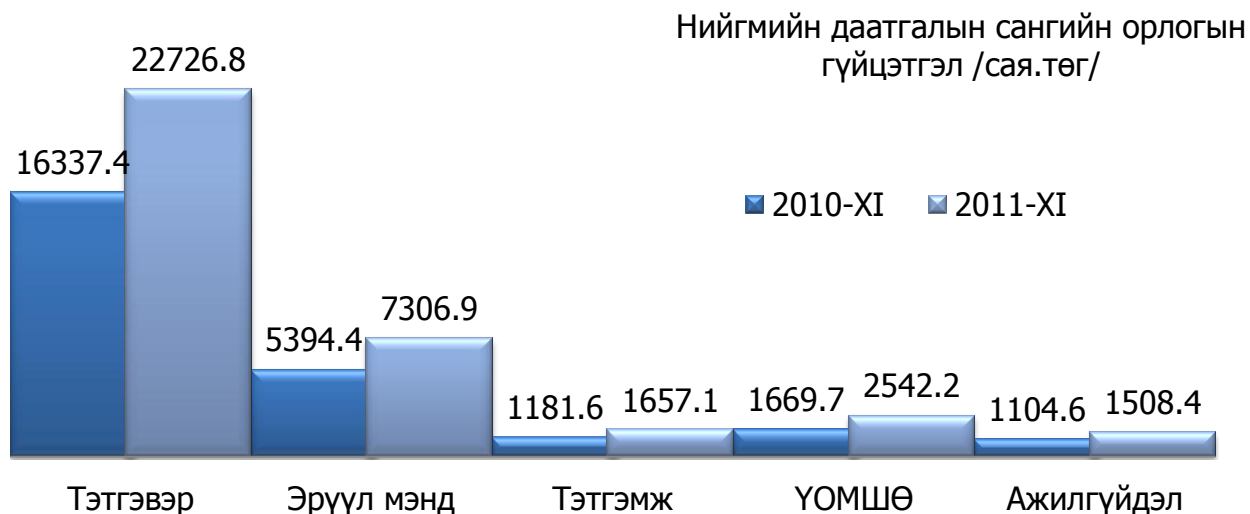


## Арван дөрөв. НИЙГМИЙН ДААТГАЛ

2011 оны эхний 11 сарын байдлаар нийгмийн даатгалын сангийн орлого 35741.4 сая төгрөг болж, төлөвлөснөөс 22.0 хувиар буюу 7861.6 сая төгрөгөөр давуулан биелүүлсэн байна.

Нийгмийн даатгалын сангийн орлогын 63.6 хувийг тэтгэврийн даатгалын сангийн орлого, 20.4 хувийг эрүүл мэндийн даатгалын сангийн орлого, 4.6 хувийг тэтгэмжийн даатгал, 7.1 хувийг ҮОМШӨ-ний даатгал, 4.3 хувийг ажилгүйдлийн даатгалын сангийн орлого тус тус бүрдүүлсэн байна.

Үзүүлэлт	2010-XI	2011-XI	Өсөлт, бууралт %	Нийт сангийн дүнд эзлэх хувь	
				2010	2011
Тэтгэврийн даатгалын сан	16337.4	22726.8	139.1	63.6	63.6
Эрүүл мэндийн даатгалын сангийн сан	5394.4	7306.9	135.5	21.0	20.4
Тэтгэмжийн даатгалын сан	1181.6	1657.1	140.2	4.6	4.6
ҮОМШӨ-ний даатгалын сан	1669.7	2542.2	152.3	6.5	7.1
Ажилгүйдлийн даатгалын сан	1104.6	1508.4	136.6	4.3	4.3
Нийгмийн даатгалын сангийн дүн	25687.7	35741.4	139.1	100.0	100.0



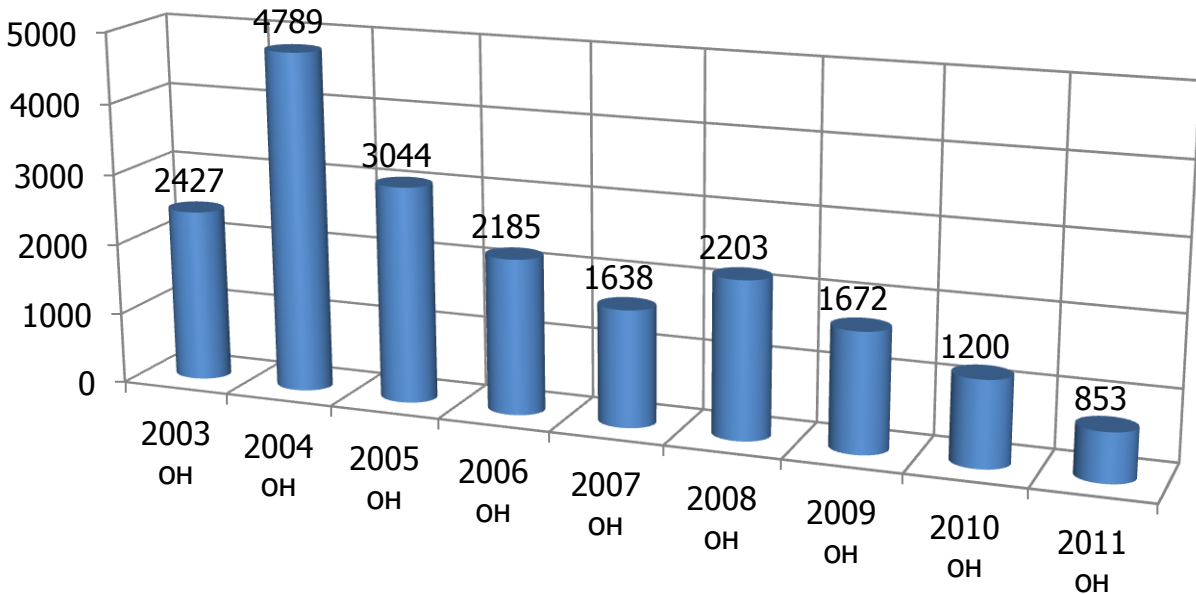
Арван тав. ГАЗРЫН ХАРИЛЦАА

Ааууи ç¿ðò ä¿¿ðæéí í òòàã äýâñäýðèéí õýì æýýí ä газар эзэмших, өмчлөх хүсэлт гаргагч монгол улсын иргэд гэр бүлийн хэрэгцээний зориулалтаар дүүргийн хэмжээнд Нийслэлийн засаг даргын 6 удаагийн захирамж гаран 2011 оны эхний 11 сарын байдлаар 11564 м2 газрыг 853 иргэнд өмчлүүлсэн байна.

Газар өмчлөлийн мэдээ /2011-11 сар/

хороо	Эхний хагас жил	
	Өмчилсөн иргэд	газрын хэмжээ м2
2-р хороо	23	426.0
4-р хороо	48	25.4
5-р хороо	101	50.3
6-р хороо	1	358
8-р хороо	17	918.2
9-р хороо	46	25.8
10-р хороо	25	925.3
11-р хороо	54	34.9
12-р хороо	38	1124.6
13-р хороо	9	536.1
14-р хороо	7	2853.0
16-р хороо	22	1546.9
17-р хороо	27	281.2
19-р хороо	29	14.9
20-р хороо	53	34.5
21-р хороо	69	37.1
22-р хороо	43	848.8
23-р хороо	127	70.0
24-р хороо	35	16.7
27-р хороо	26	12.9
28-р хороо	43	1423.4
Дүн	853	11564.0

Баянзүрх дүүргийн 2003-2011 оны байдлаар  
газар өм лөлийн ажлын явц



2011 онд Баянзүрх дүүргийн гэр хорооллын өмчлөгдсөн газрын газрын төлөв байдал, чанарын хянан баталгааны дүгнэлтийг иргэдэд өгч ажилласан ба газраа өмчилж авах хүсэлт гаргасан 853 иргэний өргөдлийг газар өмчлөлийн LPIS программд оруулж давхардлыг шалган захирамжийн төслийг холбогдох хууль дүрэм батлагдсан журмын дагуу хийж, UBGIS дээр Auto cad-н шугамны зургийг давхцуулж, Google-н зургатай давхцуулж ажиллаж байна.

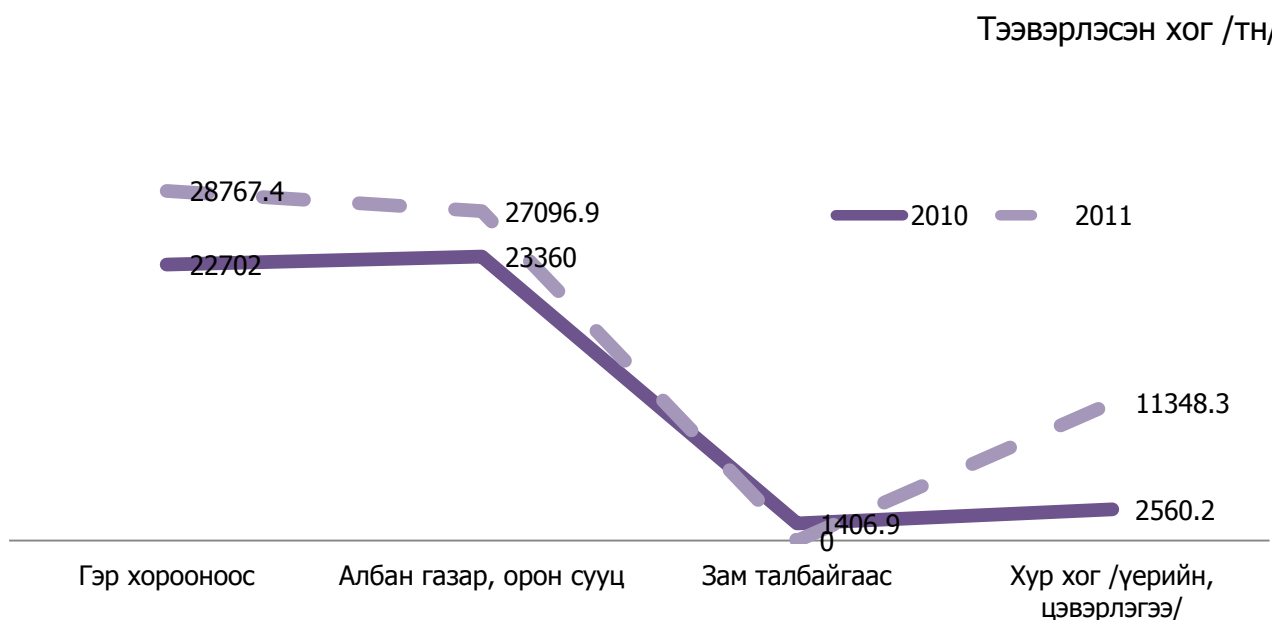
## Арван зургаа. ТОХИЖИЛТ ҮЙЛЧИЛГЭЭ

2011 оны 11-р сарын байдлаар дүүргийн хот тохижилтын ажил үйлчилгээний орлого 968.4 сая төгрөг болсон байна. Хог тээвэрлэлтийн ажилд 18-22 машин тээвэр үйлчилгээнд гарч нийт 12253 рейс хийж 67212.6 тн хог зайлуулсан байна.

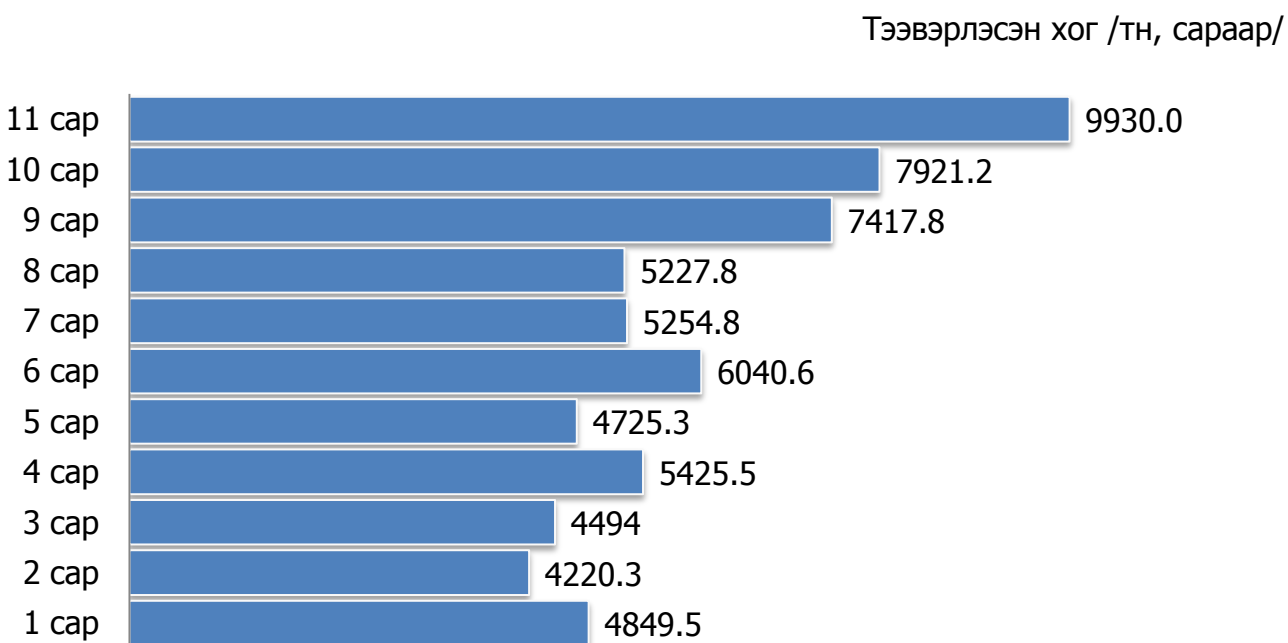
Үзүүлэлт	Хэмжих нэгж	Тээвэрлэсэн хог /тн/	
		2010	2011
Тээвэрлэсэн хог	тн	50029.1	67212.6
Гэр хорооноос	тн	22702.0	28767.4
Албан газар, орон сууц	тн	23360.0	27096.9
Зам талбайгаас	тн	1406.9	-
Хур хог /үерийн, цэвэрлэгээ/	тн	2560.2	11348.3

"Нэг гудамж–Нэг ажлын байр" төслийн хүрээнд 28 хороонд 363 урамшуулалт эргүүлийг хөдөлмөр халамж үйлчилгээний хэлтэс, цагдаагийн хэлтэс, хороодтой хамтран томилон ажиллуулж, хийсэн ажлын үр дүнг тооцон хөдөлмөрийн хөлсийг Хөдөлмөр халамж үйлчилгээний хэлтсээс олгож эхэллээ.

Сар	Тээвэрлэсэн хог /тн/	Орлого /сая.төг/
1 сар	4849.5	58.8
2 сар	4220.3	61.9
3 сар	4494.0	58.1
4 сар	5425.5	63.4
5 сар	4725.3	84.1
6 сар	6040.6	81.6
7 сар	5254.8	58.2
8 сар	5227.8	81.8
9 сар	7417.8	81.8
10 сар	7921.2	115.5
11 сар	9930.0	91.5



2011 онд дүүргийн хэмжээнд 1446 м<sup>2</sup> талбайг зүлэгжүүлэн 1200 ширхэг улиас, 13400 бут сөөгний хэлбэржүүлэлтийг хийн, 1812 ширхэг мод сөөгний тогооны хөрсийг сийрүүлсэн байна.



## Арван долоо. ОНЦГОЙ БАЙДЛЫН ХЭЛТЭС

2011 оны эхний 10-р сарын байдлаар дүүргийн нутаг дэвсгэрт объектын гал түймрийн 290 удаагийн дуудлага гарч, нийт 4617.4 литр шатахуун, 470.8 тн ус зарцуулан техникийн болон тактикийн алдаагүй ажиллалаа.

Галын аюулаас урьдчилан сэргийлэх шалгалтын 28 хорооны нийт 758 объект, 2004 айл өрхөд хийж гал түймэр, гамшиг осол гарч болзошгүй 9495 зөрчил илрүүлж, эдгээрээс 2137 зөрчлийг газар дээр нь арилгуулж бусад зөрчлийг арилгах талаар 198 албан шаардлага, 213 мэдэгдэл, үйл ажиллагаа зогсоох 13 тогтоол хүргүүлж 33 аж ахуйн нэгж, байгууллага, 24 иргэнд 6.7 сая төгрөгийн торгуулийн арга хэмжээ авч ажиллав.

Онцгой байдлын хэлтэс 2011 оны 11 дүгээр сарын 11-ний өдөр "Сандей" ХХК-ийн ажилчин 70, 16-ны өдөр "Амгалан" цогцолбор сургуулийн багш, алба хаагч 70, "УБЦТС" ХК-ийн "Баянзүрх хэрэглэгчдэд үйлчлэх төв"-ийн ажилтан алба хаагч 85 хүн, нийт 255 хүнд гамшиг, галын аюулаас урьдчилан сэргийлэх ажлыг эрчимжүүлэх зорилтын хүрээнд Монгол улсын "Гамшгаас хамгаалах тухай", "Галын аюулгүй байдлын тухай" хууль бусад холбогдох хууль тогтоомж, дүрэм норм, стандартуудыг сурталчлах, гамшиг, галын аюулаас урьдчилан сэргийлэх, аюулгүй байдлыг хангуулах, гамшгаас хамгаалах бэлтгэл бэлэн байдлыг хангах, эрсдэл эмзэг байдлыг бууруулах, иргэдийн гамшиг, галын хэргийн мэдлэгийг сайжруулах зорилгоор сургалт зохион байгууллаа.

## Арван найм. ЗАМЫН АЮУЛГҮЙ БАЙДАЛ

Дүүргийн нутаг дэвсгэрт гудамж замд хийсэн хөдөлгөөний аюулгүй байдлыг хангах зорилгоор хийсэн хяналт шалгалтаар нийт 24558 зөрчил илрүүлснээс согтууруулах ундааны зүйл хэрэглэсэн үедээ тээврийн хэрэгсэл жолоодсон 1502, хөдөлгөөнд оролцох шаардлага хангаагүй үндэслэлээр 1467 жолоочийг журамлан 47791 иргэнийг 3.6 сая төгрөгөөр торгуулийн тасалбараар, 2589 иргэнийг 73.3 сая төгрөгөөр торгуулийн шийтгэвэрээр, нийт 17401 хүнийг 120.4 сая төгрөгөөр торгож арга хэмжээ авсан байна. 2011 он гарсаар эхний 11 сарын байдлаар дүүргийн хэмжээнд хөдөлгөөний аюулгүй байдлын эсрэг осол нийт 2274 гарсан байна.

Хэрэг бүртгэлийн ажиллагаанд ирүүлсэн нийт 9992 материал хүлээн авсанаас зам тээврийн ослын материал 2274, согтууруулах ундааны зүйл хэрэглэсэн үедээ тээврийн хэрэгсэл жолоодсон 4009, хөдөлгөөнд оролцох шаардлага хангаагүй үндэслэлээр журамлагдсан 3278 хэрэг хүлээн авч 1890 жолоочийн тээврийн хэрэгсэл жолоодох эрхийг 6 сараас 2 жилийн хугацаагаар хасаж 186 иргэнийг 7-30 хоногийн хугацаагаар баривчлуулсан арга хэмжээ авч ажилласан байна.

## Арван ес. ЗАХИРГААНЫ МЭДЭЭЛЭЛ

Баянзүрх дүүрэгт 70063 өрхийн 65929 өрх нь буюу 94.1 хувь нь телевизортой өрх эзэлж байна. Үүнээс 89.6 хувь нь 1 телевизортой өрх, 9.8 хувийг 2 телевизортой өрх, 0.6 хувийг 3 телевизортой өрх эзэлж байна. Нийт өрхийн 21665 өрх буюу 30.9 хувь нь компьютертай өрх байгаагийн 9.2 хувь нь интернэтэд холбогдсон байна.

### Телевизортой өрхийн судалгаа /2010 он/

Нийт өрхийн тоо		70063
Үүнээс: Телевизортой өрх		65929
	1 телевизортой	59045
Өрхөд байгаа телевизорын тоо	2 телевизортой	6494
	3 телевизортой	390
Телевизор - Бүгд		73203
	Өнгөт	71122
Бүгдээс:	Хар, цагаан	2081
Компьютертэй өрхийн тоо		21665
Үүнээс: Интернэтэд холбогдсон өрх		6475
Өрхөд байгаа компьютерийн тоо Бүгд		22546
Үүнээс: Зөөврийн компьютер		2285

Худалдаа, үйлдвэрлэл, үйлчилгээний цэгийн судалгаа

/2010 он/

Дүүрэг	1-р хороо	2-р хороо	3-р хороо	4-р хороо	5-р хороо	6-р хороо	7-р хороо	8-р хороо	9-р хороо	10-р хороо	11-р хороо	12-р хороо	13-р хороо	14-р хороо	15-р хороо	16-р хороо	17-р хороо	18-р хороо	19-р хороо	20-р хороо	21-р хороо	22-р хороо	23-р хороо	24-р хороо	
Худалдааны төв	17	0	2	1	0	0	3	0	0	1	0	0	0	3	0	0	2	0	2	0	1	2	0	0	
Бөөний худалдааны төв	22	1	1	1	2	1	3	0	1	0	2	0	2	1	3	1	1	0	2	0	0	0	0	0	
ТҮЦ /түргэн үйлчилгээний цэг/ Дэлгүүр	136	7	9	3	9	4	0	4	8	18	12	11	1	6	5	2	4	3	4	5	0	3	7	6	5
Хүнсний жижиг, дунд үйлдвэр	738	19	28	14	33	32	14	23	53	29	34	18	41	29	44	19	30	40	24	43	12	48	37	41	33
Нийтийн хоол	39	1	7	0	3	2	0	1	3	0	9	0	1	3	2	0	2	0	0	4	0	0	0	1	0
Ахуйн үйлчилгээ	288	21	14	18	18	9	14	27	15	5	8	5	4	16	22	19	9	6	16	14	2	6	8	8	4
Гэр ахуйн барааны засвар үйлчилгээ	186	8	3	11	8	15	10	30	6	9	5	1	4	9	7	9	5	5	12	5	2	5	10	3	4
Сургалт	173	14	8	12	17	16	3	10	7	5	7	4	4	6	7	3	6	4	10	5	1	6	7	4	7
Ус түгээх байр	32	0	3	3	2	6	0	3	1	0	0	0	0	3	0	9	0	0	0	0	0	1	0	1	0
Гүний худаг	91	0	8	0	2	7	0	0	2	9	3	7	7	4	3	0	1	1	0	5	3	6	7	10	6
Шатахуун түгээгүүр	60	0	1	0	1	1	0	0	3	2	12	8	8	1	2	0	0	5	0	0	5	1	0	8	2
	37	2	3	0	1	2	3	1	3	1	2	4	4	0	3	1	1	1	0	1	2	0	0	1	1

АГУУЛГА

Нэр	Хуудас
Үндсэн үзүүлэлтүүд	1
Нэг. ДҮҮРГИЙН ТӨСӨВ	2
Хоёр. ТАТВАР	5
Гудав. ӨРХ, ХҮН АМ	6
Дөрөв. ХӨДӨӨ АЖ АХУЙ	9
Тав. БОЛОВСРОЛ	11
Зургаа. АЖ ҮЙЛДВЭР	13
Долоо. ТЭЭВЭР, ХОЛБОО	15
Найм. БАРИЛГА	16
Ес. ХЭРЭГЛЭЭНИЙ ҮНЭ	17
Арав. ЭРҮҮЛ МЭНД	19
Арван нэг. ХӨДӨЛМӨР ЭРХЛЭЛТ	22
Арван хоёр. НИЙГМИЙН ХАЛАМЖ	25
Арван гурав. ГЭМТ ХЭРЭГ	26
Арван дөрөв. НИЙГМИЙН ДААТГАЛ	29
Арван тав. ГАЗАР	30
Арван зургаа. ТОХИЖОЛТ	32
Арван долоо. ОНЦГОЙ БАЙДАЛ	34
Арван найм. ЗАМЫН АЮУЛГҮЙ БАЙДАЛ	35
Арван ес. ЗАХИРГААНЫ МЭДЭЭЛЭЛ	36

Нэгтгэн боловсруулсан мэргэжилтэн:

Б.Цэвэлмаа

Хянасан хэлтсийн дарга:

Н.Энхтуяа

E-mail: [bzdstat@yahoo.com](mailto:bzdstat@yahoo.com)

Утас: 267349, 261728, 2610

