



БАЯНГОЛ ДҮҮРГИЙН ЗАСАГ ДАРГЫН ДЭРГЭДЭХ СТАТИСТИКИЙН ХЭЛТЭС










БАЯНГОЛ ДҮҮРГИЙН ЭДИЙН ЗАСАГ, НИЙГМИЙН БАЙДАЛ

2020/04



УЛААНБААТАР ХОТ
2020 ОН

АГУУЛГА

	Хуудасны дугаар
 ДҮҮРГИЙН ЭДИЙН ЗАСАГ, НИЙГМИЙН ҮНДСЭН ҮЗҮҮЛЭЛТ	2
 ХҮН АМЫН АЖИЛ ЭРХЛЭЛТ	4
 НИЙГМИЙН ДААТГАЛ	6
 ЭРҮҮЛ МЭНДИЙН ҮЙЛЧИЛГЭЭ	8
 АМЬДАРЧ БУЙ ОРЧИН	10
 ГЭМТ ХЭРЭГ	14
 ДҮҮРГИЙН ТӨСӨВ	17
 ХЭРЭГЛЭЭНИЙ ҮНЭ	20
 АЖ ҮЙЛДВЭР	29

Хүснэгт 1. Баянгол дүүргийн эдийн засаг, нийгмийн үзүүлэлт, жил бүрийн эхний IV сард

Үзүүлэлт	Хэмжих нэгж	2017	2018	2019	2020
Шинээр төрсөн хүүхэд	тоо	1 592 ↓8.4	1 760 ↑10.6	1 667 ↓5.3	1 667 =
Амаржсан эхийн тоо	Тоо	1 575 ↓9.6	1 739 ↑10.4	1 649 ↓5.2	1 643 ↓0.3
Бүртгэлтэй ажилгүй иргэд, сарын эцэст	Хүн	1363	818 ↓35.9	946 ↑5.5	1 343 ↑5.5
Халдварт өвчнөөр өвчилсөн хүн	Тоо	1 278 ↓53.2	1 423 ↑11.3	912 ↓35.9	544 ↓40.4
Бүртгэгдсэн гэмт хэрэг	Тоо	928 ↓24.8	1 871 ↑101.6	1 542 ↓17.6	1 146 ↓25.7
Валютын зах зээлийн ханш, сарын эцэст	1US\$=₮	2 419.4 ↑20.3	2 402.9 ↓0.7	2 642.8 ↑10.0	2 788.9 ↑5.5
Дүүргийн төсвийн орлого	Тэрбум төгрөг	23.1 ↑10.5	27.2 ↑17.7	32.3 ↑18.8	37.4 ↑15.8
Дүүргийн төсвийн зарлага	Тэрбум төгрөг	20.5 ↑3.5	23.3 ↑13.7	27.7 ↑18.9	33.3 ↑20.2

Тайлбар: өмнөх онтой харьцуулсан ↑, ↓ эерэг өөрчлөлтийн хувь;
 ↑, ↓ сөрөг өөрчлөлтийн хувь;
 = тогтвортой

Хүснэгт 2. Нийслэлийн эдийн засаг, нийгмийн үзүүлэлтүүд, дүүргээр

Үзүүлэлт	Хэмжих нэгж	2019 оны IV сард				2020 оны IV сард					
		Хотын дундаж	Хамгийн өндөр		Хамгийн бага		Хотын дундаж	Хамгийн өндөр		Хамгийн бага	
Хүн амын нягтрал /нэг кв км-т ногдох хүн/	тоо	309	Баянгол	7 739	Налайх	55	314	Баянгол	7 687	Налайх	55
			Чингэлтэй	1 771	Багануур	48		Чингэлтэй	1 702	Багануур	46
			Сүхбаатар	700	Багахангай	32		Сүхбаатар	701	Багахангай	30
Ажилгүйчүүд хөдөлмөрийн насны 10 000 хүнд ногдох	0\000**	79	Багахангай	476	Налайх	67	68	Багахангай	576	Баянзүрх	53
			Багануур	143	Хан-Уул	53		Багануур	114	Налайх	51
			Баянзүрх	114	Сонгинохайрхан	44		Баянгол	102	Сонгинохайрхан	41
Нялхсын нас баралт /амьд төрсөн 1000 хүүхдэд/	0\00*	13	Налайх	21	Баянгол	9	11	Чингэлтэй	12	Сүхбаатар	5
			Баянзүрх	14	Хан-Уул	6		Сонгинохайрхан	11	Хан-Уул	5
			Чингэлтэй	13	Багахангай	-		Багануур	10	Багахангай	-
10 000 хүн тутмаас халдварт өвчнөөр өвчлөгчид	0\000	53	Баянзүрх	66	Багануур	39	40	Багануур	38	Сүхбаатар	24
			Чингэлтэй	47	Сонгинохайрхан	39		Баянзүрх	37	Хан-Уул	22
			Хан-Уул	45	Багахангай	7		Сонгинохайрхан	37	Багахангай	7
Төсвийн орлого, зарлагын харьцаа зарлага=100	тоо	91	Сүхбаатар	106	Налайх	14	78	Сүхбаатар	63	Багануур	10
			Чингэлтэй	62	Багануур	11		Чингэлтэй	62	Налайх	8
			Хан-Уул	44	Багахангай	7		Хан-Уул	40	Багахангай	7
16-аас дээш насны 10 000 хүнд ногдох Гэмт хэрэг	тоо	93	Сүхбаатар	137	Налайх	53	68	Сүхбаатар	114	Хан-Уул	49
			Чингэлтэй	110	Багануур	37		Баянгол	77	Налайх	48
			Баянгол	104	Багахангай	35		Чингэлтэй	75	Багануур	29

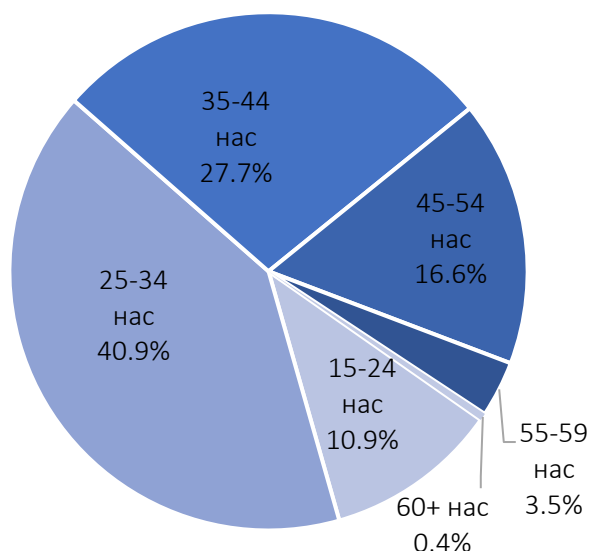
Тайлбар: * - промилль ** - продицимль

ХҮН АМЫН АЖИЛ ЭРХЛЭЛТ



Баянгол дүүргийн Хөдөлмөр, халамж үйлчилгээний хэлтсийн захиргааны статистик мэдээгээр тус хэлтэст бүртгэлтэй, ажил идэвхтэй хайж байгаа ажилгүй иргэдийн тоо 2020 оны 4 сард 1343 болж, өмнөх оны мөн үеэс 397 хүнээр (42.0%) өссөн байна. Нийт ажил хайгч иргэдийн 676 нь (50.3%) эмэгтэйчүүд байна.

Зураг 1. Дүүргийн ажилгүйчүүд, насны бүлгээр, хувь



Насны бүлгээр авч үзвэл бүртгэлтэй нийт ажил хайгч иргэний 146 нь (10.9%) 15-24 насны, 549 нь (40.9%) 25-34 насны, 372 нь (27.7%) 35-44 насны, 223 нь (16.6%) 45-54 насны, 47 нь (3.5%) 55-59 насны, 6 нь (0.4%) 60-аас дээш насны хүмүүс байна. Нийт бүртгэлтэй ажилгүй иргэдийн 25 нь (1.9%) хөгжлийн бэрхшээлтэй иргэд бөгөөд үүнээс 14 нь (56%) эмэгтэйчүүд байна.

Баянгол дүүргийн Хөдөлмөр халамж үйлчилгээний хэлтсийн хөдөлмөр эрхлэлтийн албанд 2020 оны 4 сард 544 иргэн шинээр бүртгүүлж, бүртгэлтэй байсан 104 иргэн ажилд зуучлагдан орж, 461 иргэн хайхгүй байгаа

бүртгэлээс хасагдсан байна.

Зураг 2. Хөдөлмөр эрхлэлтийн байгууллагад шинээр бүртгүүлсэн, ажилд зуучлагдан орсон иргэд



2020 оны 4 сард 544 ажилгүй иргэн шинээр бүртгүүлснээс 36 нь (6.6%) сургууль төгсөөд ажилгүй байгаа, 32 нь (5.9%) шилжин суурьшсан, 466 нь (85.7%) ажлаас чөлөөлөгдсөн буюу халагдсан, үлдсэн 10 нь (1.8%) бусад шалтгаанаар ажил хайж байна.

Зураг 3. Бүртгэлтэй ажил хайгч иргэдийг, боловсролын түвшнээр, дүнд эзлэх хувиар, 2020 оны IV сард



2020 оны 4 сарын эцэст бүртгэлтэй байгаа ажил хайгч иргэдийн 55.2 хувийг бүрэн дунд, 35.1 хувийг дипломын болон бакалаврын дээд, 3.3 хувийг тусгай мэргэжлийн дунд, 3.0 хувийг техникийн болон мэргэжлийн анхан шат, 1.4 хувийг магистр, доктор, 1.1 хувийг суурь, 0.5 хувийг бага боловсролтой, 1.0 хувийг боловсролгүй иргэд эзэлж байна.

Хүснэгт 3. Бүртгэлтэй ажил хайгч иргэд, сарын эцэст, жил бүрийн IV сард

Үзүүлэлт	2019 I-IV		2020 I-IV	
	Бүгд	Эмэгтэй	Бүгд	Эмэгтэй
Өмнөх сарын эцэст байсан ажилгүйчүүд	952	451	1260	639
Тухайн сард нэмэгдсэн ажилгүйчүүд	406	214	544	281
Тухайн сард бүртгэлээс хасагдсан	412		461	
Үүнээс: ажилд зуучлагдсан	104		104	
Тухайн сарын эцэст байгаа ажил хайгч иргэн	946	511	1343	676
Үүнээс: Насны ангиллаар				
15-24	75	42	146	75
25-34	458	259	549	272
35-44	261	131	372	190
45-54	124	68	223	120
55-59	22	8	47	17
60+	6	3	6	2

Эх үүсвэр: БГД-ийн Хөдөлмөр, халамжийн үйлчилгээний хэлтсийн мэдээ



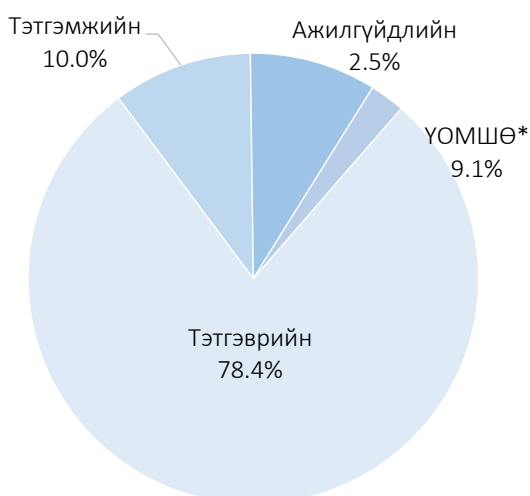
НИЙГМИЙН ДААТГАЛ

Дүүргийн нийгмийн даатгалын хэлтэс нь 2020 оны эхний 4 сард нийгмийн даатгалын 5 төрлийн санд нийт 60.8 тэрбум төгрөг төвлөрүүлсэн нь өмнөх оны мөн үетэй харьцуулахад 1.5 тэрбум төгрөгөөр (2.4%) буурсан байна.

Хүснэгт 4. Нийгмийн даатгалын сангийн орлого, зарлага, сая төгрөгөөр, жил бүрийн эхний IV сард

Үзүүлэлт	2019 I- IV	2020 I- IV	<u>2020 I- IV</u> 2019 I- IV
Нийгмийн даатгалын сангийн орлого, сая.төг	62 350.0	60 839.9	97.6
Үүнээс:			
Тэтгэврийн даатгалын сангийн	48 907.9	47 719.3	97.6
Тэтгэмжийн даатгалын сангийн	6 226.4	6 076.8	97.6
Эрүүл мэндийн даатгалын сангийн	0	0	0
ҮОМШӨ ¹ -ний даатгалын сангийн	5 682.0	5 544.9	97.6
Ажилгүйдлийн даатгалын сангийн	1 533.7	1 498.9	97.7
Нийгмийн даатгалын сангийн зарлага, сая.төг	53 010.3	61 957.5	116.9
Үүнээс:			
Тэтгэврийн даатгалын сангийн	46 584.1	52 983.9	113.7
Тэтгэмжийн даатгалын сангийн	4 214.3	6 160.6	146.2
ҮОМШӨ ¹ -ний даатгалын сангийн	467.7	482.6	103.2
Ажилгүйдлийн даатгалын сангийн	1 744.2	2 330.4	133.6

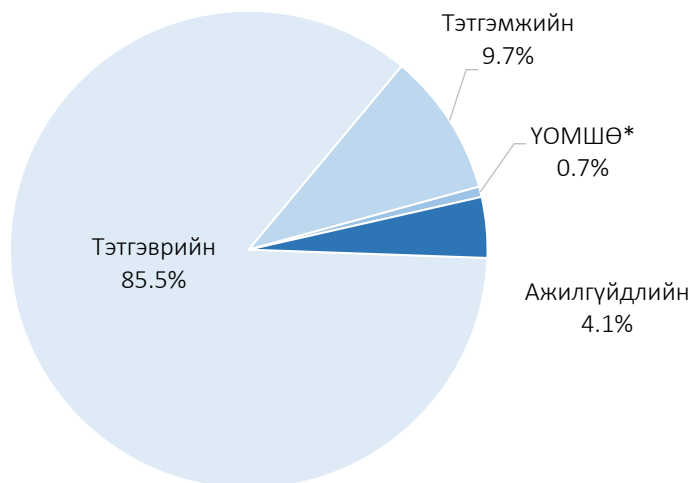
Зураг 4. Даатгалын сангийн орлого



Даатгалын санд хуримтлуулсан нийт шимтгэлийн орлогын 78.4 хувь нь тэтгэврийн даатгалын санд, 9.1 хувь нь үйлдвэрлэлийн осол мэргэжлээс шалтгаалах өвчний (ҮОМШӨ) даатгалын санд, 10 хувь нь тэтгэмжийн даатгалын санд, 2.5 хувь нь ажилгүйдлийн даатгалын санд тус тус төвлөрчээ.

¹Үйлдвэрийн осол, мэргэжлээс шалтгаалах өвчин

Зураг 5. Даатгалын сангийн зарлага



Нийгмийн даатгалын сангаас 2020 оны эхний 4 сард даатгуулагч иргэдэд 61.9 тэрбум төгрөгийг тэтгэвэр, тэтгэмж, төлбөр, тусламж, үйлчилгээний зардалд зарцуулжээ. Энэ нь өмнөх оны мөн үетэй харьцуулахад 8.9 тэрбум төгрөгөөр (16.9%) өссөн байна. Нийт зардлын 85.5 хувийг тэтгэврийн, 0.7 хувийг ҮОМШӨ-ний, 9.7 хувийг тэтгэмжийн, 4.1 хувийг ажилгүйдлийн даатгалын сангаас олгосон зардал эзэлж

байна.

Хүснэгт 5. Нийгмийн даатгалын сангуудын зарлага, жил бүрийн эхний IV сард

Үзүүлэлт	Тэтгэвэр, тэтгэмж авагчдын тоо			Олгосон тэтгэвэр, тэтгэмж, сая төгрөгөөр		
	2019 I-IV	2020 I-IV	$\frac{2020\text{I-IV}}{2019\text{I-IV}}$	2019 I-IV	2020 I-IV	$\frac{2020\text{I-IV}}{2019\text{I-IV}}$
Тэтгэврийн даатгалын сан	27 091	28 519	105.3	46 584.1	52 983.9	113.7
Өндөр насны	20 441	21 693	106.1	36 569.5	41 747.9	114.2
Тахир дутуугийн	4 023	4 120	102.4	4 601.7	5 236.2	113.8
Тэжээгчээ алдсаны	1 009	1 035	102.6	1 202.8	1 335.9	111.1
Цэргийн тэтгэвэр	1 618	1 671	103.3	4 210.1	4 663.9	110.8
Тэтгэмжийн даатгалын сан	8 501	8 311	97.8	4 214.2	6 160.5	146.2
Хөдөлмөрийн чадвар түр алдсаны тэтгэмж	5 955	5 633	94.6	804.7	1 143.6	142.1
Жирэмсэн, амаржсаны тэтгэмж	2 524	2 651	105.0	3 387.5	4 990.9	147.3
Оршуулгын тэтгэмж	22	27	122.7	22	26	118.2
ҮОМШӨ-ний даатгалын сан	242	270	111.6	467.7	482.6	103.2
Тахир дутуугийн тэтгэмж	184	179	97.3	382.9	377.2	98.5
Тэжээгчээ алдсаны тэтгэвэр	29	27	93.1	63.2	59.4	94.0
Тэтгэмж, төлбөр	23	59	256.5	20.2	45.5	225.2
ҮОМШӨ-ний сувилал	6	5	83.3	1.4	0.5	35.7
Ажилгүйдлийн даатгалын сан	836	845	101.1	1 744.2	2 330.4	133.6
Ажилгүйдлийн тэтгэмж	836	845	101.1	1 744.2	2 330.4	133.6

*Үйлдвэрийн осол, мэргэжлээс шалтгаалах өвчин



ЭРҮҮЛ МЭНД

Дүүргийн Эрүүл мэндийн нэгдлийн мэдээгээр 2020 оны эхний 4-р сарын байдлаар 1643 эх амаржиж, 1667 хүүхэд мэндэлсэн нь өмнөх оны мөн үеэс төрсөн эх 6-ээр (0.4%) бүүрч, мэндэлсэн хүүхэд өмнөх оны мөн үетэй ижил байна. Мөн энэ хугацаанд Баянгол дүүргийн нэгдсэн эмнэлэгт 3180 иргэн хэвтэн эмчлүүлсэн нь өмнөх оны мөн үеэс 504 (13.7%) хүнээр

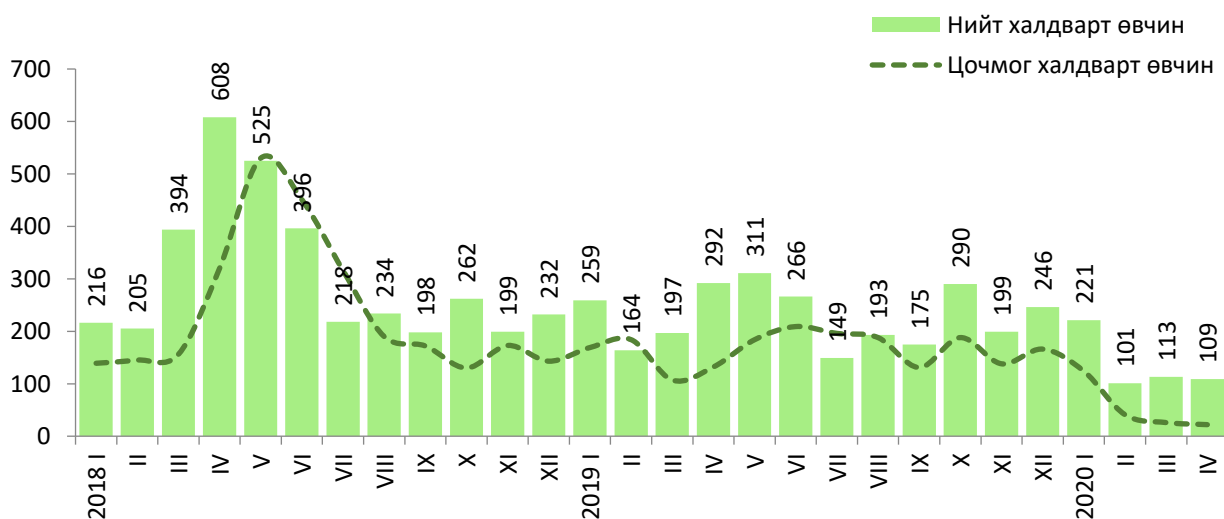
буурсан байна.

Хүснэгт 6. Төрсөн хүүхэд, эх, хүүхдийн эндэгдэл, жил бүрийн эхний IV сард

Үзүүлэлт	2018 I-IV	2019 I-IV	2020 I-IV	Өсөлт, бууралт	
				Тоо	хувь
Амаржсан эхийн тоо	1 739	1 649	1 643	-6	99.6
Амьд төрсөн хүүхэд	1 760	1 667	1 667	-	100
Нас барсан хүн	316	299	290	-9	97.0
Эхийн эндэгдэл	-	1	-	-1	-
Нэг хүртэл насандаа эндсэн хүүхэд	15	15	15	-	100
1-5 настай хүүхдийн эндэгдэл	2	-	2	2	-
Амьгүй төрөлт	4	5	4	-1	80.0
Гэрийн төрөлт	3	4	2	-2	50.0
Хяналтгүй төрөлт	47	5	-	-5	-

Баянгол дүүрэгт 2020 оны эхний 4 сард халдварт өвчний 544 тохиолдол бүртгэгдсэн нь өмнөх оны мөн үеэс 368 (40.4%) хүнээр, 10000 хүн тутмаас халдварт өвчнөөр өвчилсэн хүний тоо 8.5 продицимилээр тус тус буурсан байна.

Зураг 6. Халдварт өвчин, сараар



Хүснэгт 7. Дүүрэгт гарсан халдварт өвчин, жил бүрийн эхний IV сард

Үзүүлэлт	2018 I-IV	2019 I-IV	2020 I-IV	$\frac{2020 \text{ I-IV}}{2019 \text{ I-IV}}$
Халдварт өвчин бүгд	1 423	912	544	59.6
Цочмог халдварт өвчин	1 151	607	213	35.1
Үүнээс:				
Цусан суулга	95	111	51	45.9
Улаан эсэргэнэ	60	26	9	20.7
Менингококкт халдвар	-	1	-	-
Гепатит	13	10	12	120
Салхинцэцэг	234	345	111	32.2
Гахай хавдар	4	3	3	100
Сальмонеллэз	7	6	8	133.3
Бруцеллэз	-	1	1	100
Хүнсний гаралтай бактерт хордлого	3	47	3	6.4
Ёлом	4	4	1	25.0
Нярайн халдвар	-	1	-	-
Гар хөл амны өвчин	128	52	-	-
Хумхаа	-	-	-	-
Улаанууд	-	-	-	-
Энтервирүст цэврүүт фарингит	7	-	10	-
Хачигт рикетикоз	-	-	2	-
Эритема	7	-	-	-
Аскариаз	1	-	1	-
Энтеробиоз	1	-	-	-
Энтеровирүст халдвар тодорхойгүй	518	-	-	-
Арьсны халдварт өвчин (exanthema subitum)	69	-	-	-
Ковид-19	-	-	1	-
БЗХӨ бүгд	180	218	245	112.4
Тэмбүү	88	143	166	116.1
Заг хүйтэн	32	35	47	134.3
Трихомониаз	60	40	32	80.0
Мөөгөнцөр	-	-	-	-
Шинээр илэрсэн сүрьеэ	92	87	86	98.9



АМЬДАРЧ БУЙ ОРЧИН

Нийслэлийн агаарын дундаж хэм 2020 оны 4 дүгээр сард дунджаар 6.3⁰C байв. Энэ нь өмнөх оны мөн үеэс 2.3⁰C-аар дулаан байв. Энэ сарын хамгийн дулаан хэм 28.7⁰C, хамгийн хүйтэн хэм -11.2⁰C, хур тунадасны нийлбэр 1.1 мм, шороон болон цасан шуургатай өдөр 7 бүртгэгдсэн байна.

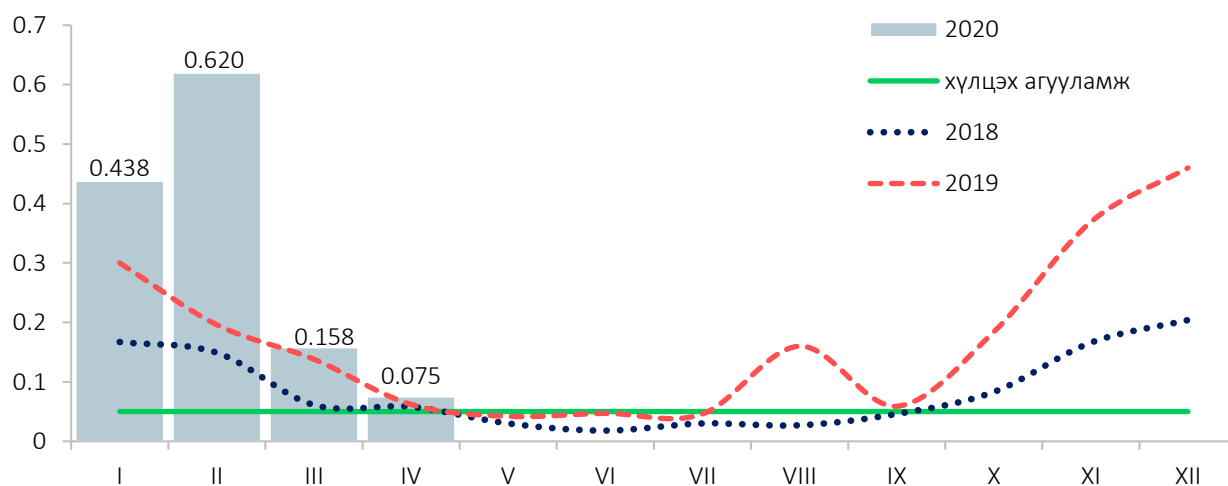
Хүснэгт 8. Агаарын бохирдолт, мг/м³, IV сард²

Бодисын нэр		Стандарт хэмжээ	Хэмжил тийн тоо	Хамгийн их хэмжээ	Стандарт хэмжээнээс давсан тохиолдлын тоо	Агаарт байсан дундаж хэмжээ
Хүхэрлэг хий	SO ₂	0.050	277	0.075	11	0.021
Азотын давхар исэл	NO ₂	0.050	183	0.174	30	0.038
Тоосжилт	PM ₁₀	0.100	285	0.242	119	0.102
	PM _{2.5}	0.050	175	0.072	2	0.026
Нүүрстөрөгчийн дутуу исэл ³	CO	10.000	250	3.145	-	0.756
Озон	O ₃	0.100	360	0.071	-	0.032

2020 оны 4 дүгээр сард хүхэрлэг хийн хоногийн дундаж агууламж Толгойт орчимд 9 удаа, Амгалан орчимд 2 удаа, азотын давхар ислийн хоногийн дундаж агууламж Баруун 4 замд 30 удаа агаарын чанарын стандарт дахь хүлцэх хэм хэмжээнээс давжээ.

10 микроноос бага хэмжээтэй тоосны агууламж Мишээл экспо төв орчимд 9 удаа, Баруун 4 зам орчимд 10 удаа, XIII хороолол орчимд 16 удаа, 32-ын тойрог орчимд 9 удаа, Хар хорин зах орчимд 22 удаа, Ургах наран хороолол орчимд 11 удаа, Нисэх орчимд 21 удаа, Толгойт орчимд 2 удаа, Зурагт орчимд 2 удаа, Амгалан орчимд 17 удаа агаарын чанарын стандарт дахь хүлцэх хэм хэмжээнээс давсан байна.

Зураг 7. Улаанбаатар⁴ хотын агаар дахь хүхэрлэг хийн агууламж, 15 харуулын дундаж, сараар, мг/м³

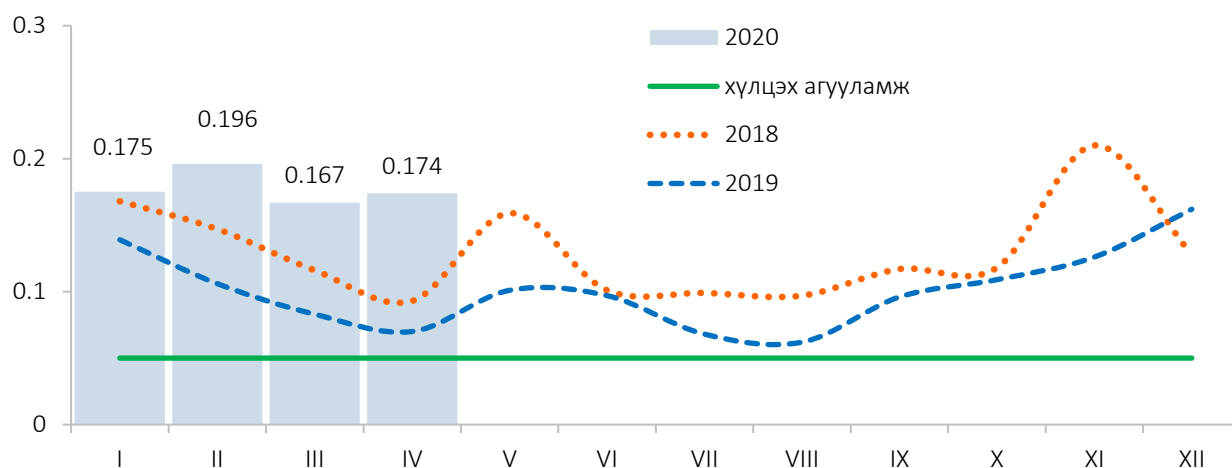


² Эх үүсвэр: Цаг уур, орчны шинжилгээний газар

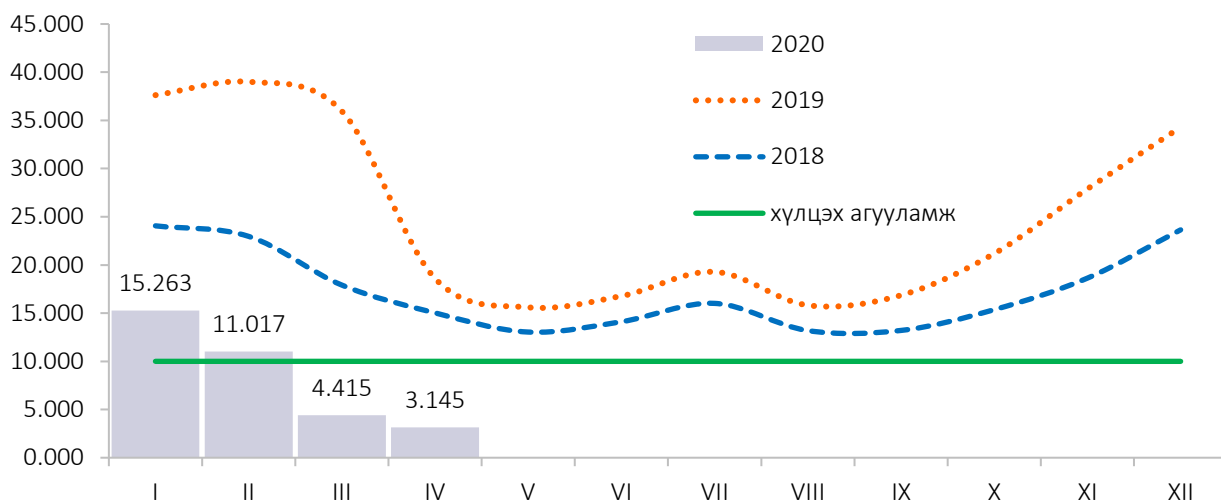
³ 8 цагийн дундаж

⁴ Багануур, Багахангай, Налайх дүүрэгт агаарын бохирдол хэмжих харуул цэг байхгүй.

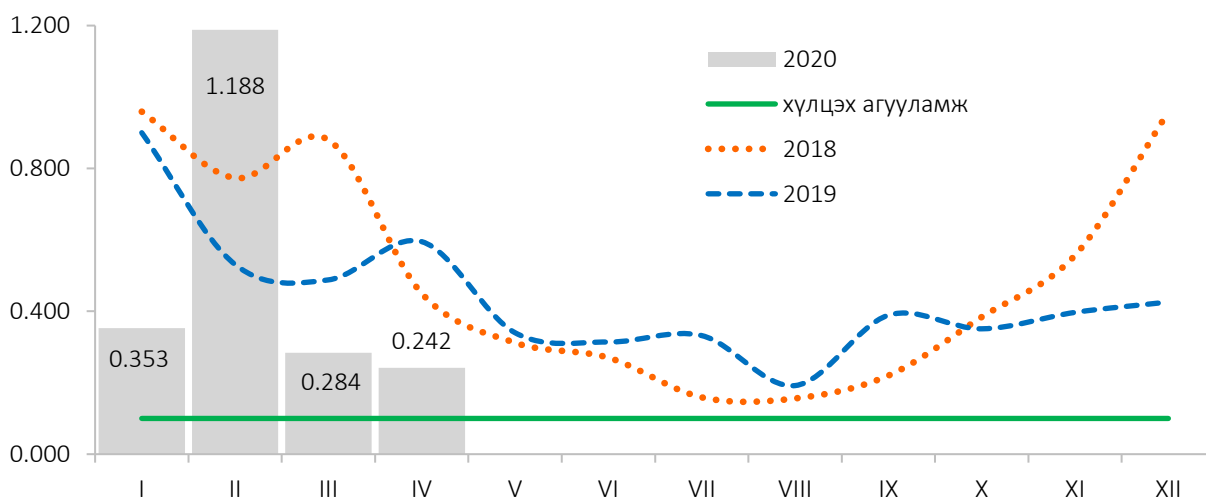
Зураг 8. Улаанбаатар³ хотын агаар дахь азотын давхар ислийн агууламж, 15 харуулын дундаж, сараар, мг/м³



Зураг 9. Улаанбаатар³ хотын агаар дахь нүүрстөрөгчийн дутуу исэл, 15 харуулын дундаж, сараар, мг/м³



Зураг 10. Улаанбаатар³ хотын агаар дахь 10 микроноос бага хэмжээтэй тоосны агууламж, 15 харуулын дундаж, сараар, мг/м³



Туул голын усны бохирдол:

Байгаль орчны хэмжил зүйн төв лабораторийн 2020 оны 4 дүгээр сарын 8, 9-ний өдөр хийсэн хэмжилтээр Туул голын усны найрлага Туул-Налайх харуул цэгийн орчимд хүчилтөрөгч 1.54 дахин их, Туул-Сонгино доод харуул цэгийн орчимд амоны азот 51.2 дахин, биохимийн хэрэгцээт хүчилтөрөгч 92.7 дахин, эрдэс фосфор 18.8 дахин хүлцэх хэмжээнээс давж, Туул голын ус бохирдолтой хэвээр байна.

Хүснэгт 9. Нийслэлийн гадаргын усны найрлага, мг/м³, IV сард⁵

Үзүүлэлт		Стандарт хэмжээ	“Туул-Налайх” харуул цэг		“Туул-Сонгино доод” харуул цэг	
			Хэмжээ	Бодисын хэтрэлт	Хэмжээ	Бодисын хэтрэлт
Хүчилтөрөгч	O ₂	≥6	9.24	1.54 дахин их	0.0	Хэвийн
Биохимийн хэрэгцээт хүчилтөрөгч	BХХ ₅	≤ 3	2.9	Хэвийн	278	92.7 дахин их
Нитритийн нэгдэл	NO ₂	≤ 0.02	0.001	Хэвийн	0.003	Хэвийн
Амоны азот	NH ₄	≤0.5	0.03	Хэвийн	25.58	51.2 дахин их
Эрдэс фосфор	P	≤0.1	0.009	Хэвийн	1.881	18.8 дахин их

Байгаль орчны зөрчил:

Нийслэлийн хэмжээнд 2020 оны эхний 4 сард байгаль орчныг хамгаалах хууль, тогтоомжийг зөрчсөн 126 зөрчлийг илрүүлжээ. Илрүүлсэн нийт зөрчлийн 42.1 хувийг газрын зөрчил, 29.4 хувийг геодези зураг зүй, кадастрын зөрчил, 14.3 хувийг байгаль орчинд нөлөөлөх байдлын үнэлгээний зөрчил, 4.0 хувийг агаар, химийн хорт бодисын зөрчил, 2.4 хувийг ан, агнуурын зөрчил, 0.7 хувийг газрын хэвлий, ашигт малтмал, уул уурхайн зөрчил, 7.1 хувийг бусад төрлийн зөрчил тус тус эзэлж байна. 2020 оны эхний 4 сард илрүүлсэн нийт зөрчилд 110.7 сая төгрөгийн торгууль ногдуулсан байна.

Хүснэгт 10. Байгаль орчны зөрчил, төрлөөр, эхний IV сард⁶

Илрүүлсэн зөрчил, төрлөөр	2019 I-IV			2020 I-IV		
	Үзлэг шалгалт	Илрүүлсэн зөрчил	Торгууль (сая төгрөг)	Үзлэг шалгалт	Илрүүлсэн зөрчил	Торгууль (сая төгрөг)
Бүгд	153	138	84.3	126	126	110.7
Ой	-	-	-	-	-	-
Ан, агнуур	2	1	1.2	3	3	6.9
Газрын	41	41	22.8	53	53	66.0
Ус	-	-	-	-	-	-
Ургамал, хөрсний бохирдол	-	-	-	-	-	-
Агаар, химийн хорт бодис	-	-	-	5	5	8.1
Газрын хэвлий, ашигт малтмал, уул уурхай	85	85	47.5	1	1	0.2
Геодези зураг зүй, кадастр	-	-	-	37	37	7.0
Байгаль орчинд нөлөөлөх байдлын үнэлгээ	9	9	12.2	18	18	19.5
Бусад	16	2	0.6	9	9	3.0

⁵ Эх үүсвэр: Байгаль орчны хэмжил зүйн төв лаборатори

⁶ Эх үүсвэр: НМХГ Байгаль орчин, геологи, уул уурхайн хяналтын хэлтэс

Хүснэгт 11. Улаанбаатар хотын агаар дахь бохирдуулагч бодисын хоногийн дундаж агууламж, мг/м³, IV сард

Агаарын бохирдлын үзүүлэлт		Мишээл- Экспо төв	Баруун дөрвөн зам	I хороолол	XIII хороолол	32-ын тойрог	Офицеруу- дын ордон	Хархорин зах	Ургах наран хороолол	Нисэх	Толгойт	Зурагт	Амгалан
Хүхэрлэг хий SO ₂	Дундаж	0.017	0.024	-	0.018	0.023	0.017	0.021	0.009	0.006	0.044	-	0.031
	Хамгийн их	0.043	0.045	-	0.046	0.042	0.031	0.044	0.027	0.012	0.075	-	0.071
	XXX*-с давсан хувь	0.0	0.0	-	0.0	0.0	0.0	0.0	0.0	0.0	32.0	-	15.0
	Хэмжилтийн тоо	30	30	-	30	30	30	30	30	26	28	-	13
Азотын давхар исэл NO ₂	Дундаж	-	0.127	-	0.032	-	0.024	0.028	-	0.015	0.012	0.028	-
	Хамгийн их	-	0.174	-	0.049	-	0.037	0.049	-	0.025	0.017	0.042	-
	XXX*-с давсан хувь	-	100.0	-	0.0	-	0.0	0.0	-	0.0	0.0	0.0	-
	Хэмжилтийн тоо	-	30	-	30	-	18	21	-	25	29	30	-
Нүүрс төрөгчийн дутуу исэл, CO**	Дундаж	-	1.053	-	-	-	-	0.629	0.586	-	-	-	-
	Хамгийн их	-	2.823	-	-	-	-	3.145	1.403	-	-	-	-
	XXX*-с давсан хувь	-	0.0	-	-	-	-	0.0	0.0	-	-	-	-
	Хэмжилтийн тоо	-	90	-	-	-	-	90	70	-	-	-	-
Тоос PM ₁₀	Дундаж	0.091	0.092	-	0.109	0.095	-	0.144	0.107	0.145	0.062	0.066	0.111
	Хамгийн их	0.196	0.168	-	0.197	0.173	-	0.242	0.205	0.224	0.149	0.128	0.207
	XXX*-с давсан хувь	30.0	33.0	-	53.0	30.0	-	76.0	50.0	81.0	7.0	7.0	59.0
	Хэмжилтийн тоо	30	30	-	30	30	-	29	22	26	29	30	29
Тоос PM _{2.5}	Дундаж	-	0.021	-	0.022	-	-	-	-	0.032	0.024	0.026	0.028
	Хамгийн их	-	0.033	-	0.072	-	-	-	-	0.049	0.048	0.049	0.045
	XXX*-с давсан хувь	-	0.0	-	7.0	-	-	-	-	0.0	0.0	0.0	0.0
	Хэмжилтийн тоо	-	30	-	30	-	-	-	-	26	29	30	30
Озон O ₃ **	Дундаж	0.020	-	-	0.040	0.029	-	-	0.037	-	-	-	-
	Хамгийн их	0.036	-	-	0.071	0.051	-	-	0.065	-	-	-	-
	XXX*-с давсан хувь	0.0	-	-	0.0	0.0	-	-	0.0	-	-	-	-
	Хэмжилтийн тоо	90	-	-	90	90	-	-	90	-	-	-	-

* - Хүлцэх хэм хэмжээ, ** - CO, O₃-ийн хэмжилтийг 8 цагийн дунджаар тооцсон.



ГЭМТ ХЭРЭГ

2020 оны эхний 4 сард дүүргийн хэмжээнд нийт 1146 гэмт хэрэг бүртгэгдсэн нь өмнөх оны мөн үеэс 396 хэргээр (25.7%) буурсан байна. Гэмт хэргийн илрүүлэлт 39.6 хувьтай байгаа нь өмнөх оны мөн үеэс 22.7 пунктээр өссөн байна.

Бүртгэгдсэн гэмт хэргийн 25.6 хувийг хулгайн, 22.4 хувийг хүний эрүүл мэндийн халдашгүй байдлын эсрэг, 31.6 хувийг залилан, 3.1 хувийг дээрмийн, 2.0 хувийг бусдыг амиа хорлоход хүргэх, 1.2 хувийг хөдөлгөөний аюулгүй байдал ашиглалтын журмын эсрэг, 1.0 хувийг хүчин, 11.4 хувийг бусад, 0.4 хувийг хүнийг алах, 1.3 хувийг олон нийтийн амгалан тайван байдал алдагдуулах хэрэг тус тус эзэлж байна.

Хүснэгт 12. Бүртгэгдсэн нийт гэмт хэрэг, төрлөөр, жил бүрийн эхний IV сард

		Гэмт хэргийн тоо			Өсөлт, бууралт	
		2018 I-IV	2019 I-IV	2020 I-IV	Тоо	Хувь
Нийт гэмт хэрэг		1 871	1 542	1 146	-396	74.3
Гэмт хэргийн төрөлү	Хүнийг алах	2	10	5	-5	50
	Хүнийг амиа хорлох нөхцөл байдалд хүргэх	12	39	23	-16	59.0
	Хүний эрүүл мэндийн халдашгүй байдлын эсрэг	403	276	257	-19	93.1
	Хүчиндэх	19	14	12	-2	85.7
	Хулгайлах	753	467	292	-175	62.5
	Дээрэмдэх	135	87	35	-52	40.2
	Залилах	320	404	362	-42	89.6
	ХАБТХАЖЭ ⁷	39	36	14	-22	38.9
	Олон нийтийн амгалан тайван байдал алдагдуулах	2	3	15	12	5*
	Бусад	186	206	131	-75	63.6

*дахин их

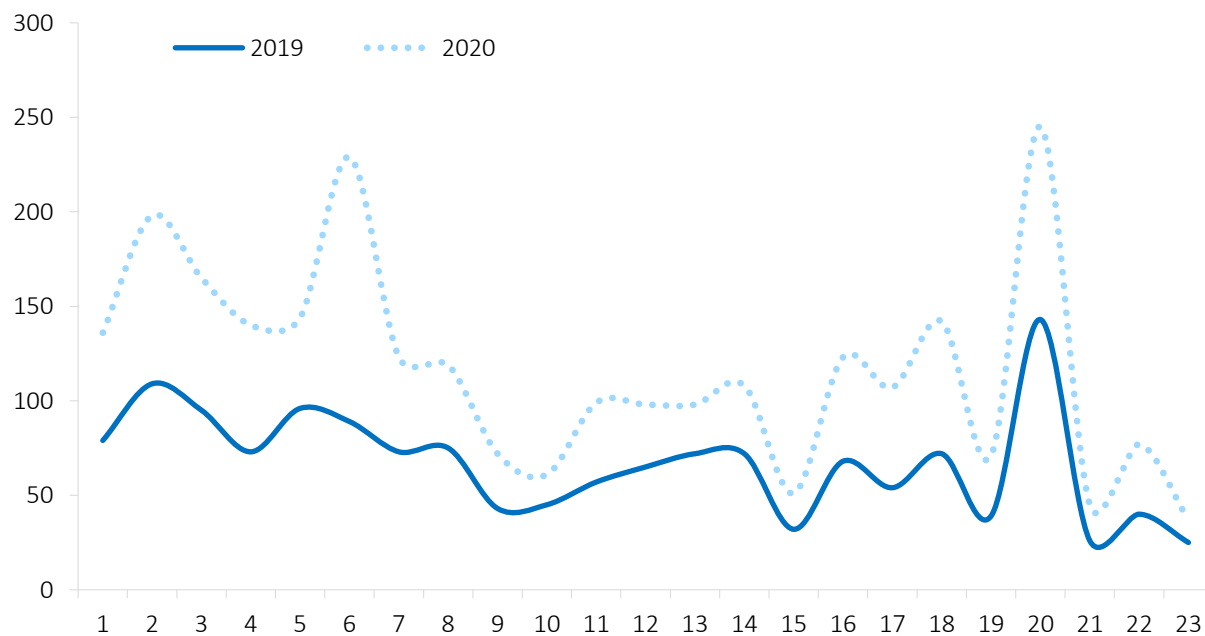
2019 оны эхний 4 сард бүртгэгдсэн нийт гэмт хэргийн 1053 нь (91.9%) хөнгөн хэрэг, 93 нь (8.1%) хүнд хэрэг байна. Мөн нийт бүртгэгдсэн 1146 гэмт хэргээс 605 нь (52.8%) цагдаагийн I хэлтэст, 541 нь (47.2%) цагдаагийн II хэлтэст бүртгэгдсэн байна.

⁷ Хөдөлгөөний аюулгүй байдал тээврийн хэрэгсэл ашиглалтын журмын эсрэг

Хүснэгт 13. Бүртгэгдсэн нийт гэмт хэрэг, хэлтсээр, 2020 оны эхний IV сард

Төрөл		Дүүргийн дүн	Цагдаагийн I хэлтэс	Цагдаагийн II хэлтэс
Нийт гэмт хэрэг		1 146	605	541
Хэргийн ангилал	Хөнгөн	1 053	556	497
	Хүнд	93	49	44
Гэмт хэргийн төрөл	Хүнийг алах	5	2	3
	Хүнийг амиа хорлох нөхцөл байдалд хүргэх	23	14	9
	Хүний эрүүл мэндийн халдашгүй байдлын эсрэг	257	128	129
	Хүчиндэх	12	3	9
	Хулгайлах	292	163	129
	Дээрэмдэх	35	21	14
	Залилах	362	184	178
	ХАБТХАЖЭ	14	7	7
	Олон нийтийн амгалан тайван байдал алдагдуулах	15	14	1
	Бусад	131	69	62

Зураг 11. Бүртгэгдсэн гэмт хэрэг, хороогоор, жил бүрийн эхний IV сард



Хүснэгт 14. Гэмт хэргийн тоо, хороо, төрлөөр

Хороо	Нийт	Хүн амь	Хүнийг амиа хорлох нөхцөл байдалд хүргэх	Хүний эрүүл мэндийн халдашгүй байдлын эсрэг	Хүчин	Хулгай	Дээрэм	Залилан	ХАБТХАЖЭ	Бусад
Бүртгэгдсэн гэмт хэрэг	1 146	5	23	257	12	292	35	362	14	146
1-р хороо	57	-	-	13	-	8	2	24	1	9
2-р хороо	89	-	2	4	-	20	-	52	1	10
3-р хороо	70	-	-	12	-	20	1	22	-	15
4-р хороо	67	-	2	23	2	16	-	14	-	10
5-р хороо	48	-	-	20	-	10	1	11	1	5
6-р хороо	140	1	1	15	1	11	3	100	1	7
7-р хороо	50	-	3	14	2	13	4	7	-	7
8-р хороо	44	1	-	13	1	9	1	9	-	10
9-р хороо	29	1	-	10	2	7	1	5	-	3
10-р хороо	16	-	-	6	1	6	1	1	1	-
11-р хороо	42	-	3	12	1	11	-	6	2	7
12-р хороо	33	-	-	12	-	15	3	1	-	2
13-р хороо	26	-	1	6	-	7	1	5	1	5
14-р хороо	36	-	1	10	1	12	-	5	3	4
15-р хороо	19	-	-	4	-	6	2	5	-	2
16-р хороо	55	-	2	7	-	12	4	19	-	11
17-р хороо	53	-	2	11	-	9	2	18	-	11
18-р хороо	70	-	1	17	1	19	4	22	-	6
19-р хороо	32	-	-	9	-	8	1	9	-	5
20-р хороо	102	-	2	16	-	42	2	23	3	14
21-р хороо	19	-	-	6	-	8	-	3	-	2
22-р хороо	37	1	2	15	-	16	1	1	-	1
23-р хороо	12	1	1	2	-	7	1	-	-	-

Эх үүсвэр: БГД дэх Цагдаагийн 1, 2-р хэлтсийн мэдээ



ДҮҮРГИЙН ТӨСӨВ

Төсвийн орлого 2020 оны 4 сарын байдлаар 37 458.2 сая төгрөг болж, төлөвлөснөөс 3 386.9 сая төгрөгөөр (8.3%)-аар бага бүрдсэн байна. Төсвийн нийт орлогын 23.7 хувийг татварын орлого (орлогын албан татвар, хөрөнгийн татвар, бусад татвар, төлбөр, хураамж), 76.3 хувийг татварын бус орлого тус тус эзэлж байна. Татварын орлогын дүнд хувь хүний орлогын албан татварын шилжүүлэг хамгийн өндөр буюу 7 796.6 сая төгрөгийг (87.7%) эзэлж байна.

Хүснэгт 15. Төсвийн орлого, сая төгрөгөөр, 2020 оны эхний IV сард

Үзүүлэлт	2020 I-IV		
	Төлөвлөгөө	Гүйцэтгэл	%
Нийт орлого	40 845.1	37 458.2	91.7
1.Татварын орлого	11 390.1	8 889.5	78.0
1.1 Орлогын албан татвар	9 048.0	7 796.6	86.2
Хувь хүний орлогын албан татвар	9 048.0	7 796.6	86.2
Үйл ажиллагааны орлого	1 625.0	1 877.7	115.6
Хөрөнгийн орлого	3 625.0	3 306.2	
Хөрөнгө борлуулсны орлого	728.0	41.1	5.6
Шууд бус орлого	3 070.0	2 571.6	83.8
1.2 Хөрөнгийн татвар	29.5	14.3	48.5
Бууны албан татвар	29.5	14.3	48.5
1.3 Бусад татвар, төлбөр, хураамж	2 312.6	1 078.6	46.6
Бусад нийтлэг төлбөр, хураамж	1 254.6	1 056.4	84.2
Улсын тэмдэгтийн хураамж	422.6	521.2	123.3
Хог хаягдлын үйлчилгээний хураамж	832.0	535.2	64.3
Газрын төлбөр	1 058.0	21.4	2.0
Байгалийн үргамлын нөөц ашигласны төлбөр	-	0.8	-
2. Татварын бус орлого	29 455.0	28 568.7	97.0
2.1 Нийтлэг татварын бус орлого	1 325.9	485.4	36.6
Торгуулийн орлого	1 025.0	400.0	39.0
Төсөвт байгууллагын өөрийн орлого /үндсэн/	258.8	73.6	28.4
Төсөвт байгууллагын өөрийн орлого /туслах/	42.1	11.2	26.6
Бусад төлбөр хураамж	-	0.6	-
Төсвөөс санхүүжих	3 199.5	2 881.5	90.1
2.2 Улсын төсөв, орон нутгийн төсөв хоорондын шилжүүлэг	28 129.1	28 083.3	99.8
Тусгай зориулалтын шилжүүлгийн орлого	27 988.1	27 986.1	100.0
Орон нутгийн хөгжлийн нэгдсэн сангаас шилжүүлсэн орлого	141.0	97.2	68.9

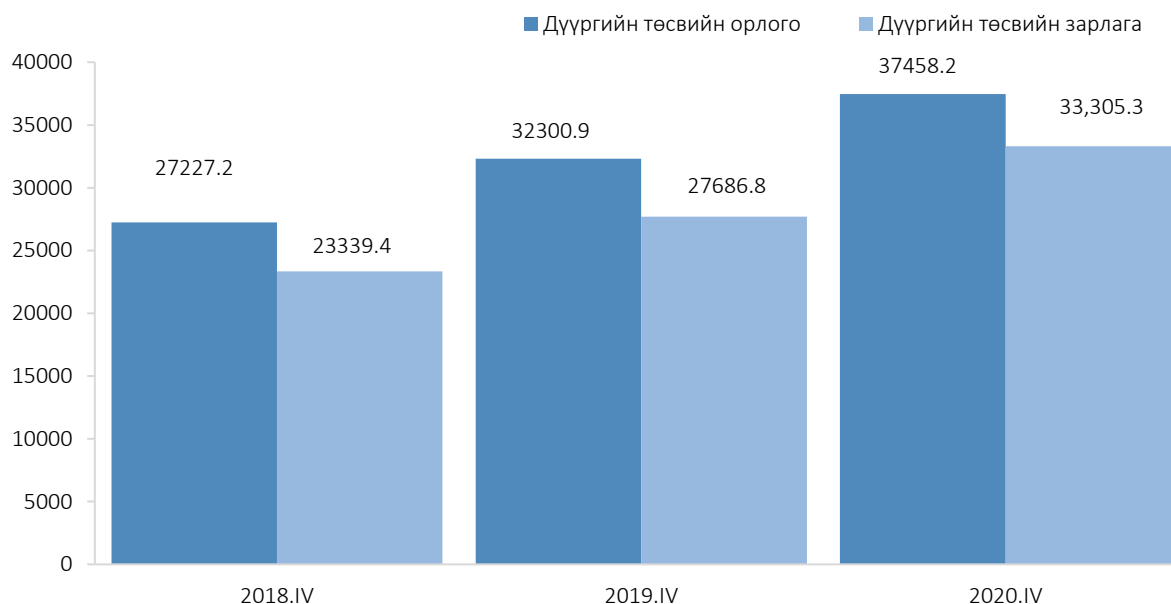
Хүснэгт 16. Төсвийн зарлага, сая төгрөгөөр, 2020 оны IV сард

Үзүүлэлт	2020 I-IV		
	Төлөвлөгөө	Гүйцэтгэл	%
Нийт зарлага	44 626.8	33 305.3	74.6
Урсгал зардал	39 389.9	32 782.2	83.2
Бараа, ажил үйлчилгээний зардал	33 660.1	29 227.3	86.8
Цалин хөлс болон нэмэгдэл урамшил	18 724.5	16 459.8	87.9
Ажил олгогчоос нийгмийн даатгалд төлөх шимтгэл	2 353.0	1 966.0	83.6
Байр ашиглалттай холбоотой тогтмол зардал	1 565.8	1 330.8	85.0
Хангамж бараа материалын зардал	1 525.6	1 320.8	86.6
Нормативт зардал	3 203.3	2 803.5	87.5
Эд хогшил, урсгал засварын зардал	136.3	104.7	76.8
Томилолт, зочны зардал	5.1	5.1	100.0
Бусдаар гүйцэтгүүлсэн ажил үйлчилгээний төлбөр	1 071.1	1 358.0	126.8
Бараа үйлчилгээний бусад зардал	5 075.4	3 878.6	76.4
Татаас	2 467.8	2 169.2	87.9
Урсгал шилжүүлэг	3 262.0	1 385.7	42.5
Хөрөнгийн зардал	5 236.9	523.1	-

Эх үүсвэр: Санхүү төрийн сангийн хэлтэс

Төсвийн нийт зарлага 2020 оны 4 сард 33 305.3 сая төгрөг болж, төлөвлөснөөс 11 321.5 сая төгрөгөөр (25.4%) буурсан байна. Төсвийн нийт зарлагын дүнд урсгал зардал хамгийн өндөр буюу 98.4 хувийг эзэлж байна.

Зураг 12. Төсвийн орлого, зарлага, сая төгрөгөөр, 2020 оны эхний IV сард



Хүснэгт 17. Татварын орлого, мян.төг, 2020 оны эхний IV сард

Үзүүлэлт	2020 I-IV		
	Төлөвлөгөө	Гүйцэтгэл	%
Дүүргийн төсвийн орлого	12 415.1	9 739.3	78.4
Газар эзэмших, ашиглах эрх борлуулсны орлого	1 058.0	36.3	3.4
Галт зэвсгийн албан татвар	29.5	14.3	48.5
Иргэдийн хадгаламжийн хүүгийн орлого	3 625.0	3 685.4	101.7
Иргэний үл хөдлөх эд хөрөнгө борлуулсны албан татвар	728.0	42.1	5.8
Нэр заагдаж ангилагдаагүй бусад орлого	-	-	-
Татварын алдангийн орлого	-	-	-
Татварын торгуулийн орлого	-	-	-
Татварын хүү, торгуулийн орлого	1 025.0	300.2	29.3
Улсын тэмдэгтийн хураамж	422.6	589.4	139.5
Хог, хаягдлын хураамж	832.0	527.8	63.4
Хувь хүний орлогын албан татвар	1 625.0	1 771.8	109.0
Иргэний эрх борлуулсаны орлого	-	155.6	-
Хувь хүнээс суутгасан орлогын албан татвар	3 070.0	2 616.4	85.2

*дахин их

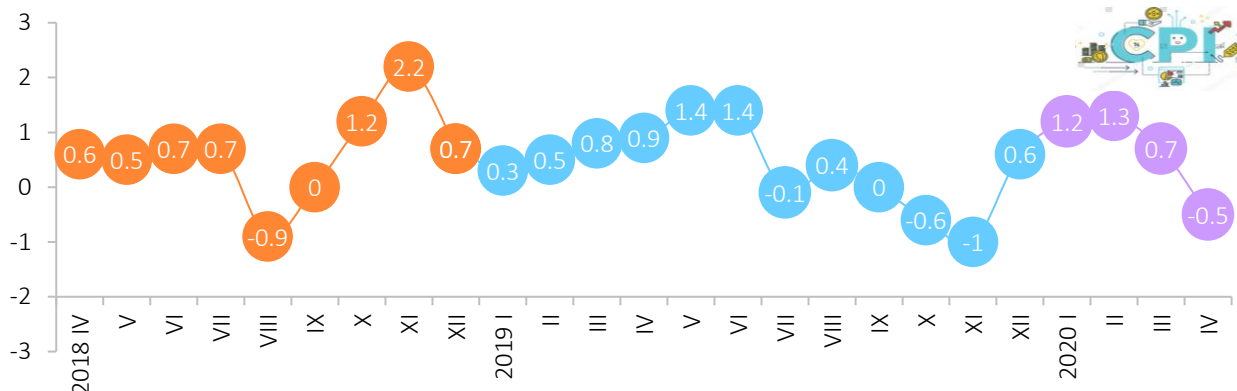
Эх үүсвэр: БГД-ийн Татварын хэлтсийн мэдээ



ХЭРЭГЛЭЭНИЙ ҮНЭ

2020 оны 4 дүгээр сарын хэрэглээний үнийн индекс 2019 оны эцэстэй харьцуулахад 2.7 хувь, өмнөх оны мөн үетэй харьцуулахад 5.3 хувиар тус тус өссөн байна. Харин 2020 оны 3 дугаар сартай харьцуулахад 0.5 хувиар буурсан байна.

Зураг 9. Хэрэглээний үнийн индекс



Хэрэглээний үнийн индекс 2020 оны 4 дүгээр сард өмнөх оны эцэстэй харьцуулахад 2.7 хувиар өсөхөд хүнсний бараа, ундаа, усны бүлгийн үнэ 9.5 хувь, согтууруулах ундаа, тамхины бүлгийн үнэ 4.0 хувь, хувцас, бөс бараа, гутлын бүлгийн үнэ 0.5 хувь, орон сууц, ус, цахилгаан, түлшний бүлгийн үнэ 0.8 хувь, гэр ахуйн тавилга, гэр ахуйн барааны бүлгийн үнэ 0.1 хувь, эм тариа, эмнэлгийн үйлчилгээний бүлгийн үнэ 1.4 хувь, холбооны хэрэгсэл, шуудангийн үйлчилгээний үнэ 0.1 хувь, зочид буудал, нийтийн хоол, дотуур байрны үйлчилгээний бүлгийн үнэ 2.9 хувь, бусад бараа, үйлчилгээний бүлгийн үнэ 0.6 хувиар тус тус өссөн нь нөлөөлсөн байна.

Хүснэгт 18. Хэрэглээний үнийн индекс, барааны бүлгээр

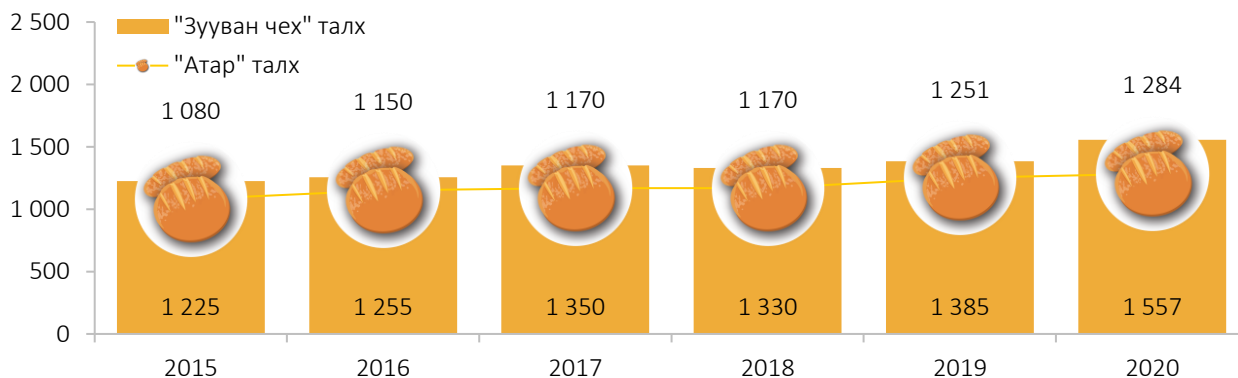
Бараа, үйлчилгээний бүлгийн нэр	<u>2019-IV</u> 2018-IV	<u>2020-IV</u> 2019-IV	<u>2020-IV</u> 2019-XII	<u>2020-IV</u> 2020-III
Ерөнхий индекс	107.8	105.3	102.7	99.5
Хүнсний бараа, ундаа, ус	107.3	108.8	109.5	100.5
Согтууруулах ундаа, тамхи	104.1	105.4	104.0	100.9
Хувцас, бөс бараа, гутал	113.0	106.0	100.5	99.4
Орон сууц, ус, цахилгаан, түлш	112.3	105.7	100.8	100.0
Гэр ахуйн тавилга, гэр ахуйн бараа	104.3	102.8	100.1	99.5
Эм тариа, эмнэлгийн үйлчилгээ	111.7	103.2	101.4	100.1
Тээвэр	105.0	96.1	97.4	95.7
Холбооны хэрэгсэл, шуудангийн үйлчилгээ	99.7	100.2	100.1	100.0
Амралт, чөлөөт цаг, соёлын бараа, үйлчилгээ	115.7	114.1	99.7	99.7
Боловсролын үйлчилгээ	106.8	107.0	100.0	100.0
Зочид буудал, нийтийн хоол, дотуур байр	106.4	110.3	102.9	100.0
Бусад бараа, үйлчилгээ	105.1	104.8	100.6	99.7

2020 оны 4 дүгээр сард үнийн ажиглалт хийхээр хэрэглээний сагсанд сонгогдсон 344 нэрийн бараа, үйлчилгээний 19.8 хувийнх нь үнэ өсөж, 14.5 хувийнх нь үнэ буурч, 65.7 хувийн бараа үйлчилгээний үнэ өмнөх сартай харьцуулахад тогтвортой байв.

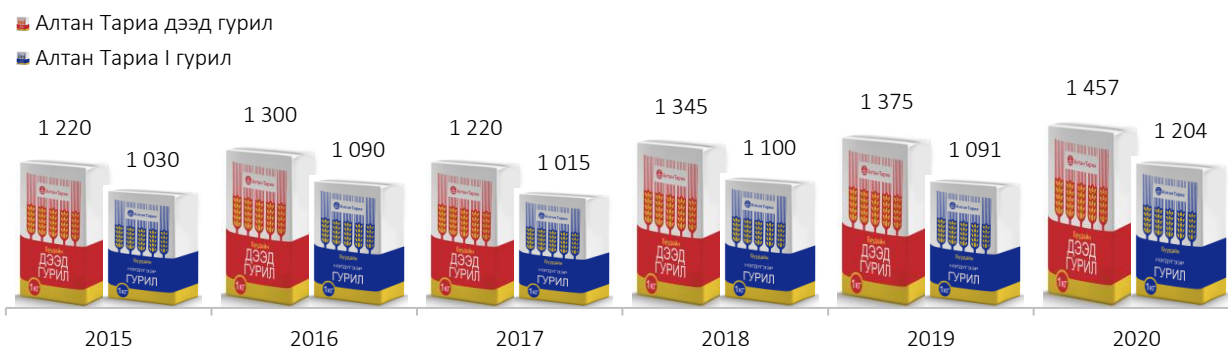
Хүснэгт 19. Улаанбаатар хотын хэрэглээний үнийн сарын индекс, /**ээрэг, сөрөг**/

Бараа, үйлчилгээний бүлэг	Үнийн өөрчлөлт %	Дэд бүлэг, зарим барааны үнийн өөрчлөлт
Хүнсний бараа, ундаа, ус	0.5	Хүнсний бараа, ундаа, усны бүлгийн үнийн өсөлт нь мах, махан бүтээгдхүүний үнэ 0.4 хувиар, сүү, сүүн бүтээгдхүүн, өндөгний үнэ 1.4 хувиар, хүнсний ногооны үнэ 3.8 хувиар тус тус өссөнтэй холбоотой байна.
Согтууруулах ундаа, тамхи	0.9	Энэ бүлгийн үнийн өсөлтөд архи, спиртны үнэ 0.3 хувиар, дарсны үнэ 0.2 хувиар, шар айрагны үнэ 1.6 хувиар, тамхины үнэ 1.4 хувиар өссөн нь шууд нөлөөлсөн байна.
Хувцас, бөс бараа, гутал	0.6	Хувцас, бөс бараа, гутлын бүлгийн үнийн бууралтад бүх төрлийн хувцасны үнэ 0.9 хувиар, бүх төрлийн гутлын үнэ 0.1 хувиар тус тус буурсан нь голлон нөлөөлөв.
Гэр ахуйн тавилга, гэр ахуйн бараа	0.5	Энэ бүлгийн үнийн бууралтад гэр ахуйн жижиг цахилгаан хэрэгслийн үнэ 1.1 хувиар, цахилгаан хэрэгслийн засварын үнэ 2.3 хувиар тус тус буурсан нь нөлөөлжээ.
Эм тариа, эмнэлгийн үйлчилгээ	0.1	Эм тариа, эмнэлгийн үйлчилгээний бүлгийн үнийн өсөлтөд эм, тарианы үнэ 0.2 хувиар өссөн нь шууд нөлөөлсөн байна.
Тээвэр	4.3	Энэ бүлгийн үнийн бууралтад хувийн тээврийн хэрэгслийн шатах, тослох материалын үнэ 9.7 хувиар, тээврийн хэрэгслийн бусад үйлчилгээний үнэ 12.5 хувиар тус тус буурсан нь голлон нөлөөлжээ.
Амралт, чөлөөт цаг, соёлын бараа, үйлчилгээ	0.3	Амралт, чөлөөт цаг, соёлын бараа, үйлчилгээ бүлгийн үнийн бууралтад дуу, дурсийг хүлээн авах, бичлэг хийх, хувилах тоног төхөөрөмжийн үнэ 1.5 хувиар буурсан нь голлон нөлөөлжээ.
Бусад бараа, үйлчилгээ	0.3	Бусад бараа, үйлчилгээний бүлгийн үнийн бууралтад гоо сайхны хэрэгцээнд зориулсан бусад эд зүйлсийн үнэ 1.4 хувиар, хувь хүний бусад эд зүйлсийн үнэ 7.7 хувиар тус тус буурсан нь нөлөөлжээ.

Зураг 13. Нэг ширхэг талхны дундаж үнэ, IV сард, төгрөг

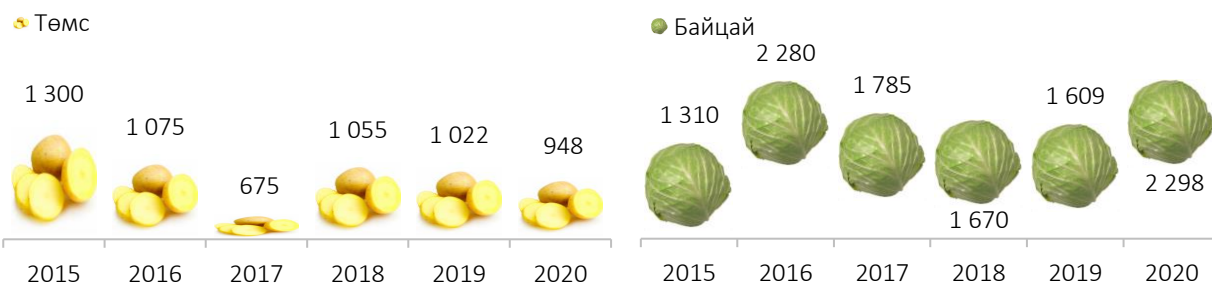


Зураг 14. Нэг килограмм савласан гурилын дундаж үнэ, IV сард, төгрөг

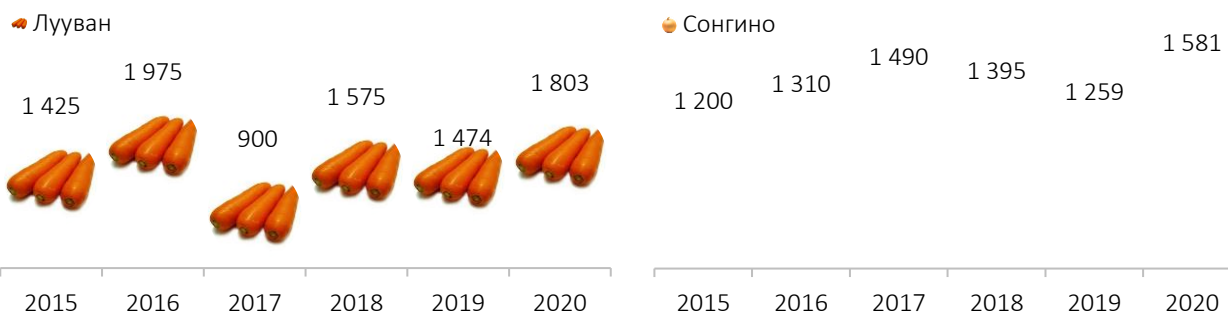


2020 оны 4 дүгээр сард хүнсний зах, супермаркет, бөөний төвүүдэд жижиглэн худалдаалагдаж буй хонины ястай махны үнэ өмнөх сартай харьцуулахад 0.7 хувиар, үхрийн ястай махны үнэ 0.6 хувиар тус тус өссөн байна.

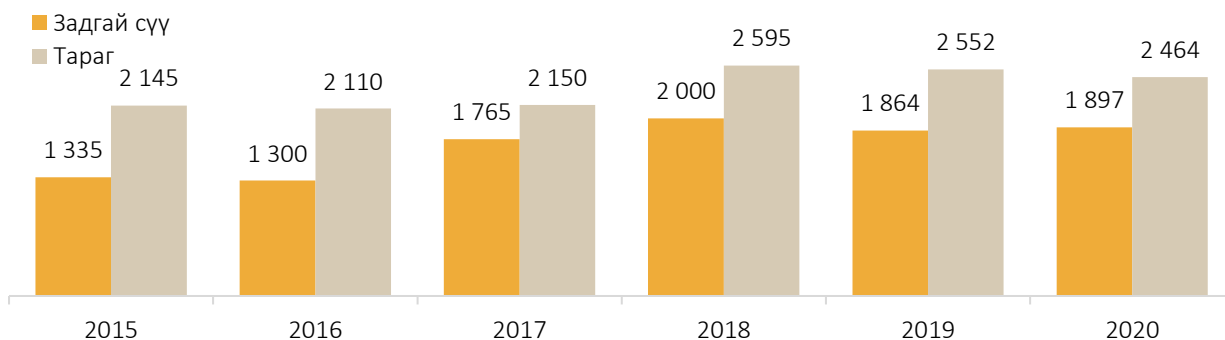
Зураг 15. Нэг килограмм хүнсний ногооны дундаж үнэ, IV сард, төгрөг



Зураг 16. Нэг килограмм хүнсний ногооны дундаж үнэ, IV сард, төгрөг



Зураг 14. Нэг литр сүү, тарагны дундаж үнэ, IV сард, төгрөг

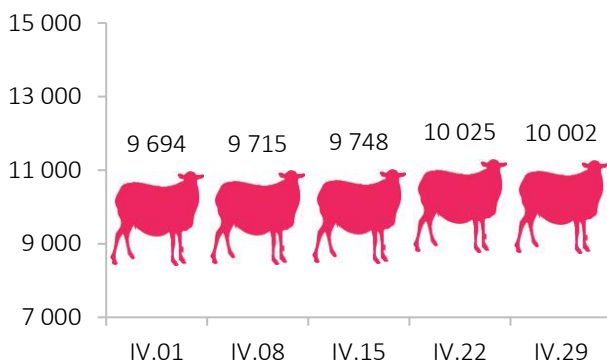


Хүснэгт 20. Нэг килограмм махны жижиглэн худалдах дундаж үнэ, төгрөг

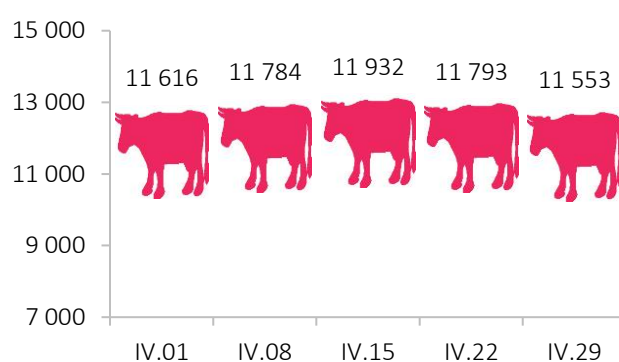
Үхрийн ястай мах												
	I	II	III	IV	V	VI	VII	VIII	IX	X	XI	XII
2015	7 415	7 565	7 810	8 080	8 145	8 445	7 985	7 230	7 005	5 975	5 620	5 520
2016	6 165	6 875	7 105	8 170	8 495	7 930	6 950	6 865	6 120	5 235	5 495	5 580
2017	6 775	7 405	7 785	7 985	8 230	7 905	7 725	7 375	7 250	6 945	6 710	6 505
2018	6 615	7 110	7 740	8 365	8 465	8 735	9 085	8 225	7 780	7 845	8 005	8 305
2019	8 875	8 925	9 390	9 635	10 960	11 700	12 280	11 540	11 375	10 950	10 090	9 755
2020	10 535	11 415	11 665	11 735								

Хонины ястай мах												
	I	II	III	IV	V	VI	VII	VIII	IX	X	XI	XII
2015	5 860	6 140	6 735	7 460	7 555	7 455	6 830	6 050	5 540	4 510	4 200	3 930
2016	4 625	5 495	5 970	6 935	6 945	6 525	5 780	5 605	4 940	4 250	3 945	4 390
2017	5 650	6 030	6 675	7 080	7 235	6 700	6 575	6 395	6 210	5 760	5 380	5 140
2018	5 240	5 945	6 560	7 290	7 490	7 515	7 535	6 980	6 415	6 440	6 690	6 695
2019	7 170	7 340	7 945	8 710	9 820	10 430	10 045	9 700	9 640	9 095	7 710	7 635
2020	8 705	9 600	9 765	9 835								

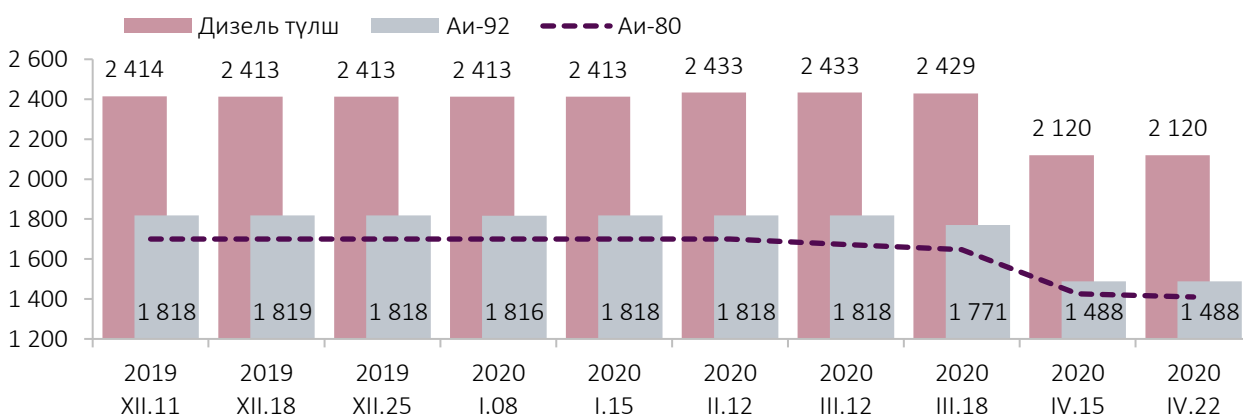
Зураг 21. Нэг кг хонины махны дундаж үнэ, төгрөг



Зураг 22. Нэг кг үхрийн махны дундаж үнэ, төгрөг



Зураг 23. Нэг литр шатахууны үнэ, өөрчлөлт орсон өдрөөр



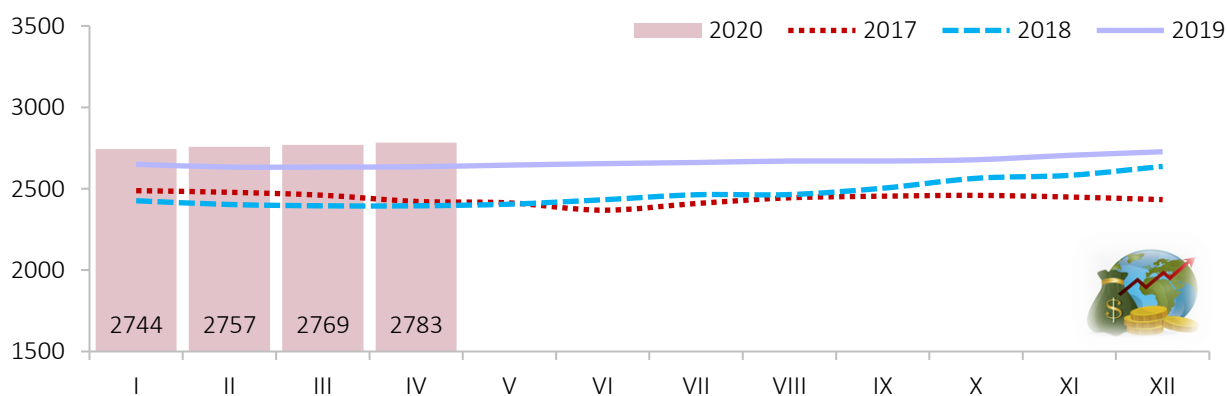
Хүснэгт 21. Түлшний үнэ, төгрөг

Байршил	2018.IV.25			2019.IV.24			2020.IV.29		
	Түлшний мод шуудай (6-7 кг)		Нүүрс (Налайх) 12-14 кг	Түлшний мод шуудай (6-7 кг)		Нүүрс (Налайх) 12-14 кг	Нүүрс (Налайх) 12-14 кг		Сайжруулсан түлш 25 кг
	Хар мод	Нарс мод		Хар мод	Нарс мод		Хар мод	Нарс мод	
Чингэлтэй	2 600	-	3 100	4 000	-	3 500	4 000	3 500	3 750
Сүхбаатар	2 700	-	3 000	4 000	-	3 500	4 000	3 500	3 750
Цайз зах	2 500	2 500	3 000	4 000	3 500	3 000	4 000	3 500	3 750
Хангай зах	2 600	-	3 000	3 500	3 000	-	3 500	3 500	3 750
Дундаж үнэ	2 600	2 500	3 025	3 875	3 250	3 333	3 875	3 500	3 750

Хүснэгт 22. Нэг литр шатахууны үнэ, төгрөг

ШТС	2019.IV.24					2020.IV.29				
	Аи 95	Аи 80	Аи 92	Дизель түлш	Газ	Аи 95	Аи 80	Аи 92	Дизель түлш	Газ
Жаст Ойл	-	1 630	1 660	2 195		-	1 370	1 460	2 000	
Петровис	2 235	1 690	1 785	2 335		2 000	1 450	1 490	2 150	
Магнай трейд	2 235	1 690	1 780	2 330		2 000	-	1 500	2 150	
Сод монгол	2 180	-	1 735	2 280		2 000	-	1 490	2 150	
Шунхлай	2 245	1 700	1 785	2 235		2 000	-	1 500	2 150	
Юнигаз					1 300					1 020
Дундаж үнэ	2 224	1 678	1 749	2 295	1 300	2 000	1 410	1 488	2 120	1 020

Зураг 24. Ам.долларын ханшийн сарын дундаж хөдөлгөөн, төгрөг⁸



⁸ Мэдээллийн эх сурвалж: Монголбанкны статистикийн мэдээлэл

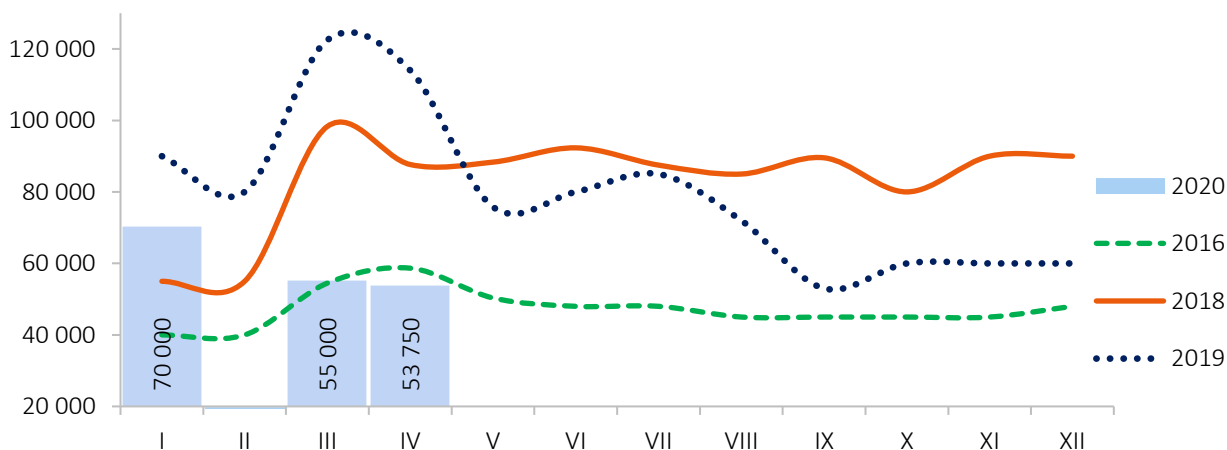
Хүснэгт 23. Хөдөө аж ахуйн гол нэр төрлийн зарим бүтээгдэхүүний зах зээлийн дундаж үнэ

Төрөл	2017		2018		2019		2020	
	III	IV	III	IV	III	IV	III	IV
	төгрөг							
Тэмээний шир	22 000	21 000	23 000	25 000	16 500	15 000	20 000	20 000
Адууны шир	32 500	22 333	16 670	15 000	9 000	9 300	8 666	9 000
Үхрийн шир	39 500	30 000	36 000	27 500	13 830	13 660	8 000	7 250
Хонины арьс	2 000	3 500	3 250	1 500	1 670	1 330	1 250	1 000
Ямааны арьс (ноолууртай)	31 000	20 000	22 500	20 000	36 000	42 000	14 000	-
Ямааны ноолуур	83 000	59 333	98 333	87 666	122 500	114 000	55 000	53 750

Багануур дүүргийн түүхий эдийн захын дундаж үнээр нас гүйцсэн адуу 900 мянган төгрөг, үхэр 1100 мянган төгрөг, эр хонь 210 мянган төгрөг, эм хонь 140 мянган төгрөг, эр ямаа 130 мянган төгрөгийн үнэ ханштай байв.

Нийслэлийн түүхий эдийн захуудын сарын дундаж үнээр тэмээний шир 20 мянган төгрөг, адууны шир 9 мянган төгрөг, үхрийн шир 1.8-2.3 метр урттай бол 4.5 мянган төгрөг, 2.3 метрээс дээш урттай нь 10 мянган төгрөг, хонины арьс 1 мянган төгрөгийн ханштай байна.

Зураг 25. Ямааны ноолуурын дундаж үнэ, төгрөг



Хүснэгт 24. Хүнсний барааны дундаж үнийн зэрэгцүүлэлт, 2020 оны II, III, IV сарын өдрүүдээр

Д/д	Бүтээгдэхүүний нэр		хэмжих нэгж	2020 II.05	2020 II.12	2020 II.19	2020 III.04	2020 III.12	2020 III.18	2020 III.25	2020 IV.01	2020 IV.08	2020 IV.15	2020 IV.22	2020 IV.29	20.IV.29 20.IV.22	
1	"Алтан тариа" гурил	Дээд	кг	1 418	1 427	1 427	1 427	1 427	1 427	1 427	1 427	1 427	1 427	1 408	1 416	100.6	
		1-р зэрэг	кг	1 177	1 181	1 181	1 181	1 181	1 181	1 181	1 181	1 181	1 181	1 181	1 162	1 162	100.0
2	"Алтан тариа" савласан гурил	Дээдийн дээд	кг	2 143	2 147	2 147	2 147	2 130	2 165	2 165	2 165	2 156	2 156	2 139	2 139	100.0	
		Дээд	кг	1 480	1 527	1 527	1 527	1 514	1 510	1 510	1 510	1 493	1 493	1 448	1 457	100.6	
		1-р зэрэг	кг	1 202	1 228	1 228	1 228	1 228	1 228	1 228	1 228	1 228	1 228	1 228	1 211	1 204	99.4
		2-р зэрэг	кг	915	915	915	915	915	920	920	920	920	920	920	927	927	100.0
3	Сүү	Сүү ХК 1л	литр	2 624	2 671	2 671	2 680	2 680	2 680	2 680	2 680	2 713	2 713	2 721	2 721	100.0	
		Сүү ХК 0.5л	литр	1 207	1 207	1 207	1 207	1 207	1 207	1 207	1 207	1 207	1 207	1 207	1 207	1 207	100.0
		Задгай	литр	1 732	1 732	1 732	1 732	1 732	1 897	1 897	1 897	1 897	1 897	1 897	1 897	1 897	100.0
4	Тараг, Цөцгийтэй	литр	2 455	2 455	2 455	2 455	2 455	2 455	2 455	2 455	2 455	2 464	2 464	2 464	2 464	100.0	
5	Талх	Атар	ширхэг	1 287	1 287	1 291	1 291	1 291	1 299	1 299	1 299	1 299	1 299	1 299	1 301	1 284	98.7
		Зууван чех	ширхэг	1 549	1 549	1 549	1 549	1 549	1 557	1 557	1 557	1 557	1 557	1 557	1 557	1 557	100.0
		Хар талх	300 гр	1 072	1 072	1 078	1 091	1 091	1 091	1 091	1 091	1 091	1 091	1 091	1 087	1 087	100.0
6	Будаа	Цагаан	кг	3 734	3 734	3 734	3 722	3 722	3 699	3 699	3 699	3 699	3 699	3 699	3 618	3 618	100.0
		Шар	кг	2 803	2 803	2 803	2 803	2 803	2 803	2 803	2 803	2 803	2 836	2 836	2 836	2 836	100.0
7	Цөцгийн тос, "Сүү" ХК	200 гр	4 174	4 174	4 174	4 174	4 174	4 174	4 174	4 174	4 174	3 876	3 876	3 845	3 845	100.0	
8	Ургамлын тос, "Янта"	1 литр	3 445	3 445	3 441	3 441	3 451	3 451	3 461	3 471	3 466	3 466	3 466	3 510	3 510	100.0	
9	Ногоон цай, Сtimo	90 гр	1 539	1 539	1 539	1 537	1 537	1 537	1 537	1 537	1 537	1 537	1 537	1 539	1 539	100.0	
10	Элсэн чихэр	кг	2 727	2 727	2 727	2 727	2 727	2 747	2 747	2 747	2 747	2 706	2 706	2 706	2 706	100.0	
11	Хонины мах	Ястай	кг	9 589	9 633	9 575	9 632	9 653	10 080	9 694	9 694	9 715	9 748	10 025	10 002	99.8	
		Цул	кг	9 198	9 610	9 474	9 685	9 606	9 530	9 143	9 143	9 502	9 775	10 216	9 889	96.8	
12	Үхрийн мах	Ястай	кг	11 452	11 399	11 399	11 385	11 546	12 106	11 616	11 616	11 784	11 932	11 793	11 553	98.0	
		Цул	кг	13 594	13 355	13 131	13 359	13 523	14 413	13 742	13 794	13 663	13 766	13 766	13 810	100.3	
13	Адууны мах, ястай	кг	8 993	9 109	9 109	9 109	9 233	9 366	9 233	9 109	8 732	8 858	9 384	9 290	99.0		
14	Ямааны мах, ястай	кг	8 149	8 149	7 589	7 823	7 984	7 984	7 823	7 730	7 784	7 784	8 099	7 389	91.2		
15	Төмс, монгол	кг	822	814	903	882	921	963	947	955	947	956	956	948	99.2		
16	Лууван, монгол	кг	1 514	1 514	1 584	1 635	1 731	1 790	1 847	1 847	1 842	1 842	1 821	1 803	99.0		
17	Байцай, монгол	кг	1 675	1 684	1 733	1 783	1 836	1 910	1 920	1 920	1 920	2 141	2 206	2 298	104.2		
18	Хүрэн манжин, монгол	кг	1 617	1 617	1 617	1 617	1 617	1 617	1 665	1 701	2 011	2 062	2 095	2 106	100.5		
19	Сонгино, хятад	кг	1 405	1 405	1 405	1 485	1 485	1 485	1 485	1 545	1 606	1 606	1 595	1 581	99.1		
20	Алим, фүжи	кг	4 123	4 123	4 123	4 123	4 123	4 123	4 123	4 123	4 123	4 123	4 123	4 239	4 239	100.0	
21	Өндөг, ОХУ	ширхэг	347	347	347	341	341	343	343	343	343	343	343	343	343	100.0	

Хүснэгт 25. Хүнсний барааны дундаж үнийн зэрэгцүүлэлт, 2014-2019 оны IV сарын V долоо хоногоор

Д/д	Бүтээгдэхүүний нэр		хэмжих нэгж	2014 IV	2015 IV	2016 IV	2017 IV	2018 IV	2019 IV	2020 IV.29	2020 2019	2020 2018	2020 2017	2020 2016	2020 2015	2020 2014
1	"Алтан тариа" гурил	Дээд	кг	1 160	1 185	1 275	1 205	1 310	1 347	1 416	105.1	108.1	117.5	111.1	119.5	122.1
		1-р зэрэг	кг	870	995	1 065	980	1 065	1 061	1 162	109.5	109.1	118.6	109.1	116.8	133.6
2	"Алтан тариа" савласан гурил	Дээдийн дээд	кг	1 595	1 600	1 590	1 575	1 640	1 789	2 139	119.6	130.4	135.8	134.5	133.7	134.1
		Дээд	кг	1 175	1 220	1 300	1 220	1 345	1 375	1 457	106.0	108.3	119.4	112.1	119.4	124.0
		1-р зэрэг	кг	875	1 030	1 090	1 015	1 100	1 091	1 204	110.4	109.5	118.6	110.5	116.9	137.6
		2-р зэрэг	кг	625	845	845	800	870	865	927	107.2	106.6	115.9	109.7	109.7	148.3
3	Сүү	Сүү ХК 1л	литр	2 455	2 085	2 080	2 315	2 710	2 642	2 721	103.0	100.4	117.5	130.8	130.5	110.8
		Сүү ХК 0.5л	литр	1 190	900	925	1 010	1 120	1 117	1 207	108.1	107.8	119.5	130.5	134.1	101.4
		Задгай	литр	1 500	1 335	1 300	1 735	1 960	1 864	1 897	101.8	96.8	109.3	145.9	142.1	126.5
4	Тараг, Цөцгийтэй		литр	2 150	2 145	2 110	2 160	2 595	2 552	2 464	96.6	95.0	114.1	116.8	114.9	114.6
5	Талх	Атар	ширхэг	835	1 080	1 150	1 180	1 170	1 251	1 284	102.6	109.7	108.8	111.7	118.9	153.8
		Зууван чех	ширхэг	920	1 225	1 255	1 355	1 330	1 385	1 557	112.4	117.1	114.9	124.1	127.1	169.2
		Хар талх	300 гр	-	-	-	940	925	957	1 087	113.6	117.5	115.6	-	-	-
6	Будаа	Цагаан	кг	-	-	-	-	-	3 491	3 618	103.6	-	-	-	-	-
		Шар	кг	1 560	1 785	1 695	1 780	1 740	1 931	2 836	146.9	163.0	159.3	167.3	158.9	181.8
7	Цөцгийн тос, "Сүү" ХК		200 гр	2 295	3 005	3 255	-	5 235	4 247	3 845	90.5	73.4	-	118.1	128.0	167.5
8	Ургамлын тос, "Янта"		1 литр	-	-	-	3 435	3 590	3 491	3 510	100.5	97.8	102.2	-	-	-
9	Ногоон цай, Сtimo		90 гр	-	-	-	1 495	1 515	1 521	1 539	101.2	101.6	102.9	-	-	-
10	Элсэн чихэр		кг	-	-	-	-	-	2 756	2 706	98.2	-	-	-	-	-
11	Хонины мах	Ястай	кг	8 290	7 980	7 500	7 255	7 510	8 734	10 002	114.5	133.2	137.9	133.4	125.3	120.7
		Цул	кг	8 150	7 880	8 025	7 410	7 500	8 993	9 889	110.0	131.9	133.5	123.2	125.5	121.3
12	Үхрийн мах	Ястай	кг	8 955	8 355	8 730	8 210	8 480	9 599	11 553	120.4	136.2	140.7	132.3	138.3	129.0
		Цул	кг	10 765	10 455	10 030	9 480	10 275	11 637	13 810	118.7	134.4	145.7	137.7	132.1	128.3
13	Адууны мах, ястай		кг	6 875	5 975	5 650	6 450	6 075	6 697	9 290	138.7	152.9	144.0	164.4	155.5	135.1
14	Ямааны мах, ястай		кг	5 875	6 250	5 425	5 135	5 000	6 399	7 389	115.5	147.8	143.9	136.2	118.2	125.8
15	Төмс, монгол		кг	970	1 365	1 090	675	1 055	1 022	948	92.8	89.9	140.4	87.0	69.5	97.7
16	Лууван, монгол		кг	1 320	1 480	1 975	910	1 575	1 474	1 803	122.3	114.5	198.1	91.3	121.8	136.6
17	Байцай, монгол		кг	1 340	1 345	2 235	1 810	1 670	1 609	2 298	142.8	137.6	127.0	102.8	170.9	171.5
18	Хүрэн манжин, монгол		кг	-	-	-	2 050	2 635	1 854	2 106	113.6	79.9	102.7	-	-	-
19	Сонгино, хятад		кг	1 325	1 190	1 310	1 520	1 395	1 259	1 581	125.6	113.3	104.0	120.7	132.9	119.3
20	Алим, фүжи		кг	3 745	4 245	4 035	4 300	4 140	4 183	4 239	101.3	102.4	98.6	105.1	99.9	113.2
21	Өндөг, ОХУ		ширхэг	405	305	285	335	295	329	343	104.3	116.3	102.4	120.4	112.5	84.7

Хүснэгт 26. Хүнсний барааны үнийн зэрэгцүүлэлт, 2020 оны IV сарын 29-ны өдөр

Д/д	Бүтээгдэхүүний нэр	хэмжих нэгж	Баянзүрх зах	Сансар супер-маркет	Хүчит Шонхор зах	Бөмбөгөр ХТ	Меркури зах	Барс ХТ	Таван Эрдэнэ зах	Хар хорин зах	Номин супер-маркет	М-Март	Оргил супер-маркет	Е Март	Дундаж үнэ	
1	"Алтан тариа" гурил	Дээд	кг	1 500	1 441	1 400	1 350	-	1 350	1 400	1 400	1 390	1 470	1 440	1 448	1 416
		1-р зэрэг	кг	1 200	1 146	1 200	1 100	-	1 100	1 200	1 200	1 060	1 217	1 190	1 185	1 162
2	"Алтан тариа" савласан гурил	Дээдийн дээд	кг	2 200	2 200	2 000	2 100	2 500	2 200	2 200	2 000	2 149	1 780	2 200	2 220	2 139
		Дээд	кг	1 500	1 460	1 400	1 350	1 600	1 350	1 500	1 500	1 419	1 490	1 450	1 480	1 457
		1-р зэрэг	кг	1 200	1 230	1 200	1 100	1 400	1 100	1 200	1 200	1 179	1 240	1 200	1 220	1 204
		2-р зэрэг	кг	1 000	920	900	950	1 100	800	900	900	-	940	910	910	927
3	Сүү	Сүү ХК 1л	литр	2 700	2 750	2 600	2 700	2 900	2 600	2 700	2 800	2 749	2 750	2 640	2 780	2 721
		Сүү ХК 0.5л	литр	1 200	1 210	1 100	1 200	1 300	1 200	1 200	1 200	1 209	1 210	1 210	1 250	1 207
		Задгай	литр	-	-	-	-	-	-	1 800	2 000	-	-	-	-	1 897
4	Тараг, Цөцгийтэй	литр	2 400	2 420	2 300	2 500	2800	2 300	2 600	2 500	-	2 420	2 420	2 480	2 464	
5	Талх	Атар	ширхэг	1 320	1 320	1 250	1 300	1400	1 300	1 300	1 200	1 199	1 330	1 200	1 310	1 284
		Зууван чех	ширхэг	1 600	1 450	1 500	1 500	1600	1 600	1 650	1 450	1 559	1 610	1 600	1 580	1 557
		Хар талх	300 гр	1 100	1 100	1 100	1 100	1000	1 000	1 100	1 000	1 149	1 110	1 190	1 110	1 087
6	Будаа	Цагаан	кг	3 200	4 010	3 200	3 500	-	3 600	3 800	3 400	3 919	4 050	-	-	3 618
		Шар	кг	2 800	-	2 500	3 000	-	3 000	3 000	2 750	-	-	-	-	2 836
7	Цөцгийн тос, "Сүү" ХК	200 гр	4 000	-	4 400	-	-	4 000	-	-	3 279	3 740	3 740	-	3 845	
8	Ургамлын тос, "Янта"	1 литр	3 200	3 600	3 200	3 200	-	3 500	3 500	3 200	3 749	4 090	3 750	3 750	3 510	
9	Ногоон цай, Сtimo	90 гр	1 500	1 680	1 500	1 600	-	1 500	1 500	1 500	1 599	1 550	1 530	1 480	1 539	
10	Элсэн чихэр	кг	2 750	-	2 700	2 750	-	2 600	3 000	2 400	2 749	2 740	-	-	2 706	
11	Хонины мах	Ястай	кг	9 500	-	8 200	10 500	13 500	10 800	11 000	8 500	9 699	8 500	-	10 900	10 002
		Цул	кг	10 500	-	9 200	11 000	-	-	-	9 000	-	-	-	-	9 889
12	Үхрийн мах	Ястай	кг	11 000	-	9 500	11 000	14 000	10 800	13 800	9 800	12 599	13 000	-	11 000	11 553
		Цул	кг	14 000	-	11 500	14 000	16 500	13 500	15 500	11 500	15 699	13 500	-	13 300	13 810
13	Адууны мах, ястай	кг	9 800	-	8 000	9 500	-	-	-	10 000	-	-	-	-	9 290	
14	Ямааны мах, ястай	кг	-	-	7 800	-	-	-	-	7000	-	-	-	-	7 389	
15	Төмс, монгол	кг	900	900	800	900	1 000	1 000	1 300	800	889	1 200	900	900	948	
16	Лууван, монгол	кг	2 000	2 000	1 600	1 800	2 000	1 800	2 000	2 000	1 299	1 800	2 200	1 380	1 803	
17	Байцай, монгол	кг	3 500	1 900	1 900	2 500	2 500	3 500	2 500	2 500	1 550	-	2 200	1 600	2 298	
18	Хүрэн манжин, монгол	кг	2 500	-	1 800	2 000	2 500	2 500	2 200	2 500	1 249	-	-	-	2 106	
19	Сонгино, хятад	кг	1 600	1 800	1 300	1 700	1 500	1 800	1 600	1 500	-	1 500	-	-	1 581	
20	Алим, фүжи	кг	4 500	4 500	4 000	4 500	-	4 000	4 300	4 000	4 199	4 200	-	-	4 239	
21	Өндөг, ОХУ	ширхэг	340	360	270	320	380	280	370	340	360	377	340	400	343	



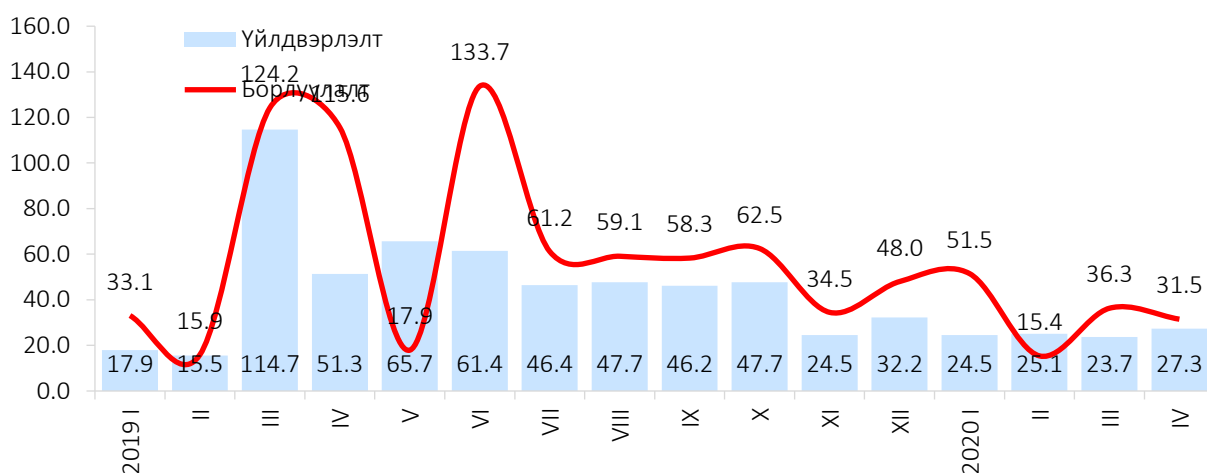
АЖ ҮЙЛДВЭР

Баянгол дүүргийн аж үйлдвэрийн газрууд 2020 оны эхний 4 сард 103.3 тэрбум төгрөгийн бүтээгдэхүүн үйлдвэрлэж, 134.9 тэрбум төгрөгийн борлуулалт хийсэн нь өмнөх оны мөн үетэй харьцуулахад үйлдвэрлэлт 48.2 хувиар, борлуулалт 53.3 буурсан байна.

Аж үйлдвэрийн бүтээгдэхүүн үйлдвэрлэлтийг өмнөх оны мөн үетэй харьцуулахад хүнсний бүтээгдэхүүн үйлдвэрлэлт 23.2 хувиар, боловсруулах үйлдвэрлэлт 26.5 хувиар тус тус өссөн бол, уул уурхай олборлох үйлдвэрлэлт 30.1 хувиар буурсан байна.

Тайлант хугацаанд үйлдвэрлэлт, борлуулалт буурсан шалтгаан нь “Аж үйлдвэрийн салбарын үйлдвэрлэл, борлуулалтын 2020 оны 3,4-р сарын мэдээ”-нд дулааны 2, 4-р цахилгаан станцуудын мэдээг Нийслэлийн Статистикийн газарт мэдээнд оруулсан нь нөлөөлжээ.

Зураг 26. Аж үйлдвэрийн үйлдвэрлэлт, борлуулалт, тэрбум төгрөг



Баянгол дүүргийн аж үйлдвэрийн салбар 2020 оны эхний 4 сард 103.3 тэрбум төгрөгийн бүтээгдэхүүн үйлдвэрлэлт хийснээс уул уурхай, олборлох аж үйлдвэрийн салбар 8.3 хувийг, боловсруулах үйлдвэрлэлийн салбар 91.4 хувийг, цахилгаан дулаан эрчим хүч үйлдвэрлэлийн салбар 0.3 хувийг тус тус эзэлж байна.

Боловсруулах аж үйлдвэрийн салбарын өсөлтөд хүнсний бүтээгдэхүүн, мах, загас, жимс, ногоо, өөх, тос боловсруулалт, үр тарианы гурил, цардуул, малын тэжээл, хүнсний бусад бүтээгдэхүүн үйлдвэрлэл, нэхмэлийн үйлдвэрлэл, хувцас үйлдвэрлэл, үслэг арьс боловсруулалт, арьс шир боловсруулах, ширэн эдлэл, гутал үйлдвэрлэл, цаас, цаасан бүтээгдэхүүн үйлдвэрлэл, нийтлэх, хэвлэх, дуу бичлэг хийх ажиллагаа, химийн бүтээгдэхүүн үйлдвэрлэл, машин тоног төхөөрөмжөөс бусад төмөр эдлэл үйлдвэрлэл болон бусад бүтээгдэхүүн үйлдвэрлэл нөлөөлсөн байна.

Хүснэгт 27. Аж үйлдвэрийн салбарын нийт бүтээгдэхүүн үйлдвэрлэлт, салбар, оны үнээр

Салбараар	Сая төгрөг		
	2019 I-IV	2020 I-IV	<u>2020 I-IV</u> 2019 I-IV
Нийт үйлдвэрлэлт	199 391.3	103 280.1	51.8
Уул уурхай, олборлох аж үйлдвэр	12 300.9	8 598.6	69.9
Төмрийн хүдэр олборлолт	11 212.9	6 605.4	58.9
Бусад ашигт малтмал олборлолт	1 088.0	1 993.2	183.2
Боловсруулах аж үйлдвэр	74 571.0	94 353.0	126.5
Хүнсний бүтээгдэхүүн, ундаа үйлдвэрлэл	46 251.5	56 971.6	123.2
Мах, загас, жимс, ногоо, өөх, тос боловсруулалт	7 657.4	7 804.0	101.9
Сүү, сүүн бүтээгдэхүүн үйлдвэрлэл	607.6	235.7	38.8
Үр тарианы гурил, цардуул, малын тэжээл	28 515.6	38 008.1	133.3
Хүнсний бусад бүтээгдэхүүн үйлдвэрлэл	9 464.3	10 723.1	113.3
Ундаа үйлдвэрлэл	6.6	200.7	30.4*
Тамхи үйлдвэрлэл	4 945.0	2 743.6	55.5
Нэхмэлийн үйлдвэрлэл	2 415.5	2 669.6	110.5
Хувцас үйлдвэрлэл, үслэг арьс боловсруулалт	145.3	192.6	132.6
Арьс шир боловсруулах, ширэн эдлэл, гутал үйлдвэрлэл	1 477.3	1 912.8	129.5
Мод, модон эдлэл	1 534.1	2 593.3	169.0
Цаас, цаасан бүтээгдэхүүн үйлдвэрлэл	2 701.2	6 868.9	2.5*
Нийтлэх, хэвлэх, дуу бичлэг хийх ажиллагаа	416.0	1 930.4	4.4*
Химийн бүтээгдэхүүн үйлдвэрлэл	7 185.9	7 109.5	98.9
Резин болон хуванцар бүтээгдэхүүн	309.1	469.1	151.8
Төмөрлөг бус эрдэс бодисоор хийсэн эдлэл	5 871.4	8 117.5	138.3
Машин тоног төхөөрөмжөөс бусад төмөр эдлэл үйлдвэрлэл	50.7	150.4	3.0*
Тээврийн бусад хэрэгсэл үйлдвэрлэл	1 222.9	1 374.3	112.4
Мебель тавилга үйлдвэрлэл, боловсруулах үйлдвэрийн бусад	45.1	1 249.4	27.7*
Цахилгаан, дулааны эрчим хүч үйлдвэрлэл, усан хангамж	112 519.4	328.5	-
Цахилгаан, хий, дулаан үйлдвэрлэл	112 190.8	-	-
Ус ариутгал, усан хангамж	328.6	328.5	99.9

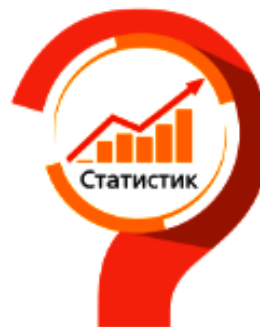
*- Дахин их

Хүснэгт 28. Аж үйлдвэрийн салбарын нийт бүтээгдэхүүний борлуулалт, салбар, оны үнээр

Салбараар	Сая төгрөг		
	2019 I-IV	2020 I-IV	$\frac{2020 \text{ I-IV}}{2019 \text{ I-IV}}$
Нийт үйлдвэрлэлт	288 822.1	134 852.2	46.7
Уул уурхай, олборлох аж үйлдвэр	11 626.2	7 079.1	60.9
Төмрийн хүдэр олборлолт	11 212.9	6 605.4	58.9
Бусад ашигт малтмал олборлолт	413.3	473.7	114.6
Боловсруулах аж үйлдвэр	109 016.0	127 444.6	116.9
Хүнсний бүтээгдэхүүн, ундаа үйлдвэрлэл	58 336.1	77 530.1	132.9
Мах, загас, жимс, ногоо, өөх, тос боловсруулалт	8 038.7	10 103.9	125.7
Сүү, сүүн бүтээгдэхүүн үйлдвэрлэл	863.9	300.5	34.8
Үр тарианы гурил, цардуул, малын тэжээл	30 377.3	45 247.7	149.0
Хүнсний бусад бүтээгдэхүүн үйлдвэрлэл	19 009.7	21534.2	113.3
Ундаа үйлдвэрлэл	46.5	343.8	7.4*
Тамхи үйлдвэрлэл	23 488.8	16 891.6	71.9
Нэхмэлийн үйлдвэрлэл	2 870.7	2 943.2	102.5
Хувцас үйлдвэрлэл, үслэг арьс боловсруулалт	122.8	137.3	111.8
Арьс шир боловсруулах, ширэн эдлэл, гутал үйлдвэрлэл	1 110.6	2 542.6	2.3*
Мод, модон эдлэл	2 018.7	2 714.1	134.4
Цаас, цаасан бүтээгдэхүүн үйлдвэрлэл	2 712.1	6 091.2	2.2*
Нийтлэх, хэвлэх, дуу бичлэг хийх ажиллагаа	416.0	1 930.4	4.6*
Химийн бүтээгдэхүүн үйлдвэрлэл	9 852.2	4 607.8	46.8
Резин болон хуванцар бүтээгдэхүүн	1 295.2	918.6	70.9
Төмөрлөг бус эрдэс бодисоор хийсэн эдлэл	5 494.6	7 823.7	142.4
Машин тоног төхөөрөмжөөс бусад төмөр эдлэл үйлдвэрлэл	50.7	150.4	3.0*
Тээврийн бусад хэрэгсэл үйлдвэрлэл	1 202.4	1 408.1	117.1
Мебель тавилга үйлдвэрлэл, боловсруулах үйлдвэрийн бусад	45.1	1 755.5	-
Цахилгаан, дулааны эрчим хүч үйлдвэрлэл, усан хангамж	168 179.9	328.5	-
Цахилгаан, хий, дулаан үйлдвэрлэл	167 851.3	-	-
Ус ариутгал, усан хангамж	328.6	328.5	99.9

*- Дахин их

СТАТИСТИКИЙН МЭДЭЭЛЛИЙГ ХЭРХЭН АВАХ ВЭ?






Цахимаар:

www.1212.mn
www.ubstat.mn

 www.nso.mn
Та статистик мэдээллийг байнга авч байхыг хүсвэл **ЭНД ДАРЖ** бүртгүүлнэ үү
Энэ хэсэгт өөрийн e-mail хаягаа бүртгүүлснээр статистикийн мэдээллийг цаг алдалгүй тогтмол авч байх болно.

SOCIAL NETWORK
 Баянгол дүүргийн Статистикийн хэлтэс
 www.twitter.com/statistic_mn

 Ухаалаг гар утас, таблет ашиглан статистик мэдээлэл авах **ezStat** аппликейшн
 Статистикийн хэвлэмэл бүтээгдэхүүнийг унших **Монстат** аппликейшн
 

 Утсаар:
 **11-301637**
70122688
70122668