








БАГАНУУР ДҮҮРГИЙН ЗАСАГ ДАРГЫН  
ДЭРГЭДЭХ СТАТИСТИКИЙН ХЭЛТЭС

**БАГАНУУР ДҮҮРГИЙН ЭДИЙН ЗАСАГ,  
НИЙГМИЙН БАЙДАЛ**  
2018/12

БАГАНУУР ДҮҮРЭГ  
2019 он

## АГУУЛГА

	Хуудасны дугаар
 ДҮҮРГИЙН ЭДИЙН ЗАСАГ, НИЙГМИЙН ҮНДСЭН ҮЗҮҮЛЭЛТ, 2014-2018 ОН	3
 БҮРТГЭЛТЭЙ АЖИЛГҮЙЧҮҮД	4
 НИЙГМИЙН ДААТГАЛ	5
 НИЙГМИЙН ХАЛАМЖ	6
 ЭРҮҮЛ МЭНД	7
 ГЭМТ ХЭРЭГ	9
 ҮНЭ ХАНШ	13
 АЖ ҮЙЛДВЭР	17
 НИЙТИЙН ҮЙЛЧИЛГЭЭ	18
 НИЙТИЙН ТЭЭВЭР	20
 ШУУДАН ХОЛБОО	20

## ДҮҮРГИЙН ЭДИЙН ЗАСАГ, НИЙГМИЙН ҮНДСЭН ҮЗҮҮЛЭЛТҮҮД

Хүснэгт 1. Малын тоо, 2017 оны жилийн эцэст, малын төрөл, хороогоор

Үзүүлэлт	Дүүргийн дүн	Үүнээс: хороогоор				
		I	II	III	IV	V
Нийт мал	172 049	42 856	11 964	43 683	47 027	26 519
Үүнээс:						
Тэмээ	224	70	-	152	2	-
Адуу	13 391	3 882	696	3 354	3 092	2 367
Үхэр	14 563	3 947	1 221	3 344	3 631	2 420
Хонь	88 526	21 268	6 129	22 426	25 634	13 069
Ямаа	55 345	13 689	3 918	14 407	14 668	8 663

Хүснэгт 2. Хүн ам зүйн үзүүлэлт

Үзүүлэлт	Хэмжих нэгж	2014 I-XII	2015 I-XII	2016 I-XII	2017 I-XII	2018 I-XII
Суурин хүн ам	тоо	28333	28419	28973	28787	
Төрөлт	тоо	765	722	606	609	654
Нас баралт	тоо	194	188	169	149	147
Шилжиж ирсэн	тоо	1139	1196	1036	709	617
Шилжиж явсан	тоо	1365	1438	1325	1355	1034
Цэвэр өсөлт	хувь	2.02	1.88	1.51	1.60	1.76'
Механик өсөлт	хувь	-0.80	-0.85	-1.00	-2.24	-1.45'

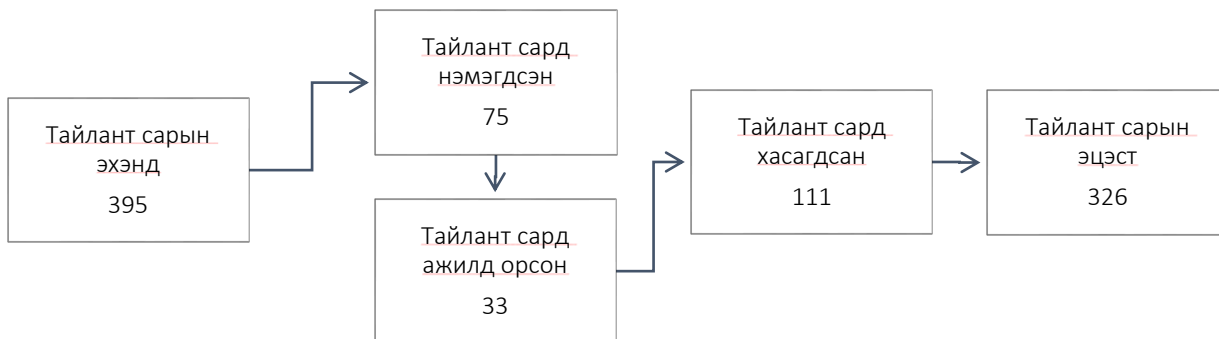
' Өмнөх оны суурин хүн амаас тооцов.



## БҮРТГЭЛТЭЙ АЖИЛГҮЙ ИРГЭД

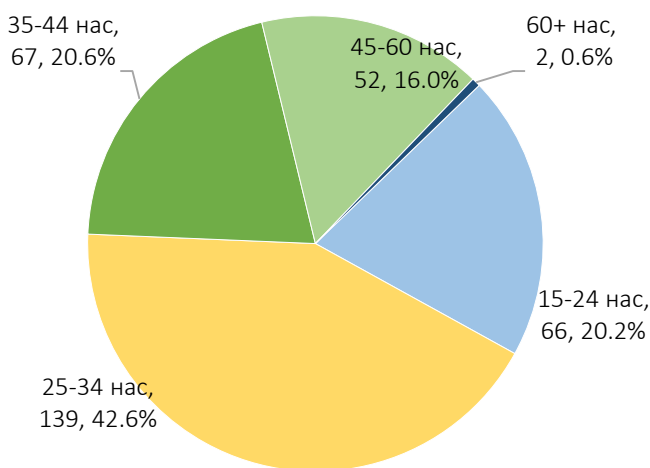
2018 оны 12 сарын эцэст дүүргийн хэмжээнд ажил идэвхтэй хайж байгаа ажилгүй иргэд 326 бүртгэгдсэний 172 (52.8%) нь эмэгтэйчүүд байна.

Зураг 1. Бүртгэлтэй ажилгүй иргэдийн хөдөлгөөн



Тайлант сард ажил идэвхтэй хайж байсан 75 иргэн шинээр бүртгүүлсэн бөгөөд үүнээс 33 (44.0%) нь эмэгтэйчүүд байна. Мөн энэ хугацаанд 33 иргэн ажилд зуучлуулан орсон ба хувьцаат компанид 4, хязгаарлагдмал хариуцлагатай компанид 11, төсөвт байгууллагад 17, төрийн өмчийн үйлдвэрийн газарт 1 иргэн тус тус ажилд орсон байна.

Зураг 2. Бүртгэлтэй ажилгүй иргэд, насны бүлгээр



Тайлант сард ажил идэвхтэй хайж байгаа иргэдийн 66 (20.2%) нь 15-24 насны, 139 (42.6%) нь 25-34 насны залуучууд, 67 (20.6%) нь 35-44 насныхан, 52 (16.0%) нь 45-60 насны, 2 буюу (0.6%) нь 60-аас дээш насны ажилгүй иргэд байна.

Ажил идэвхтэй хайж буй иргэдийн 90 (27.6%) нь дээд боловсролтой, 17 (5.2%) нь тусгай дунд боловсролтой, 37 (11.3%) нь мэргэжлийн анхан шатны боловсролтой, 143 (43.9%) нь бүрэн дунд боловсролтой, 27 (8.3%)

нь бүрэн бус дунд боловсролтой, 12 (3.7%) нь бага боловсролтой болон боловсролгүй ажээ.

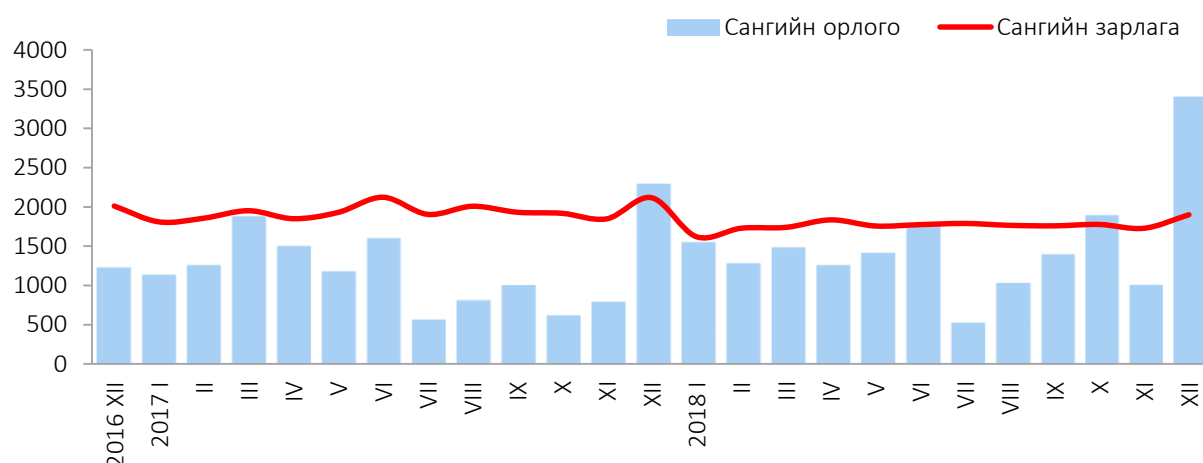


## НИЙГМИЙН ДААТГАЛ

Тайлант хугацаанд нийгмийн даатгалын сангийн орлого 18.1 тэрбум төгрөг болж өмнөх оны мөн үеэс 3.3 (22.7%) тэрбум төгрөгөөр өссөн бол зарлага 21.2 тэрбум төгрөг болж өмнөх оны мөн үеэс 2.1 (9.0%) тэрбум төгрөгөөр буурсан байна.

Нийт орлогын 11.2 (61.7%) тэрбум төгрөг тэтгэврийн сангаас, 1.4 (7.9%) тэрбум төгрөг тэтгэмжийн сангаас, 1.8 (10.3%) тэрбум төгрөг ҮОМШӨ сангаас, 3.3 (18.3%) тэрбум төгрөг эрүүл мэндийн даатгалын сангаас, 306.0 (1.7%) сая төгрөг ажилгүйдлийн сангаас тус тус төвлөрсөн байна.

Зураг 3. Нийгмийн даатгалын сангийн орлого, зарлага, сараар



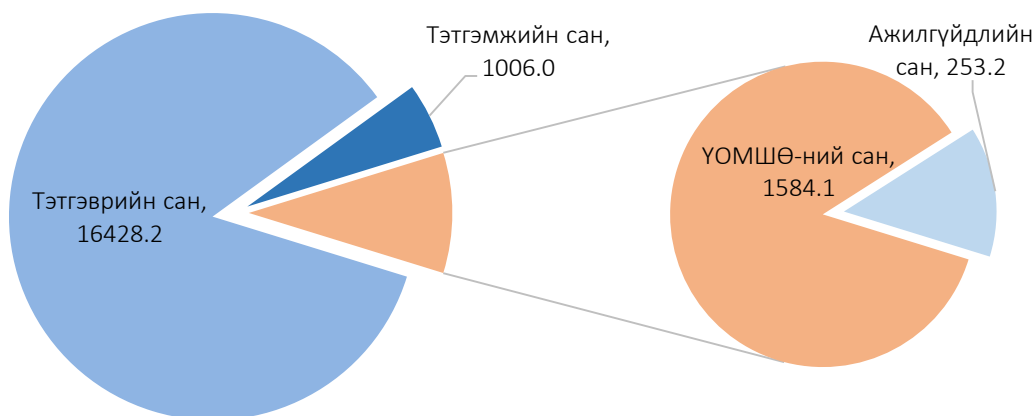
Хүснэгт 3. Нийгмийн даатгалын сангийн орлого, зарлага

Үзүүлэлт	2017		2018		$\frac{2018.XII\%}{2017.XII}$	$\frac{2018.I - XII\%}{2017.I - XII}$
	XII	I-XII	XII	I-XII		
	сая төгрөг					
Сангийн орлого, бүгд	2 294.5	14 730.1	3 393.6	18 079.8	147.9	122.7
тэтгэврийн сан	1 400.8	8 722.8	2 112.5	11 176.1	150.8	128.1
тэтгэмжийн сан	155.4	987.4	268.2	1 431.7	172.6	145.0
ажилгүйдлийн сан	36.8	229.4	58.0	306.0	157.6	133.4
ҮОМШӨ <sup>1</sup> -ний сан	242.1	1 528.0	351.0	1 868.0	145.0	122.3
ЭМД <sup>2</sup> -ын сан	459.4	3 262.5	603.9	3 298.0	131.5	101.1
Сангийн зарлага, бүгд	2 118.9	23 257.1	1 900.6	21 172.1	89.7	91.0
тэтгэврийн сан	1 361.7	16 054.5	1549	17 977.2	113.8	112.0
тэтгэмжийн сан	82.2	938.9	93.6	1 099.6	113.9	117.1
ҮОМШӨ-ний сан	152.2	1 855.1	225.9	1 810.0	148.4	97.6
ЭМД-ын сан	500.4	4 051.6	-	-	-	-
Ажилгүйдлийн сан	22.4	357.0	32.1	285.3	143.3	79.9

<sup>1</sup> Үйлдвэрийн осол, мэргэжлээс шалтгаалах өвчин

<sup>2</sup> Эрүүл мэндийн даатгал

Зураг 4. Нийгмийн даатгалын сангийн зарлагын бүтэц



Тайлант хугацаанд нийгмийн даатгалын сангаас 4198 хүнд 18.0 тэрбум төгрөгийн тэтгэвэр, 3478 хүнд 1.1 тэрбум төгрөгийн тэтгэмж, 878 хүнд 1.8 тэрбум төгрөгийн үйлдвэрлэлийн осол мэргэжлээс шалтгаалах өвчний тэтгэмж, 190 хүнд 285.3 сая төгрөгийн ажилгүйдлийн тэтгэмж тус тус олгосон байна.



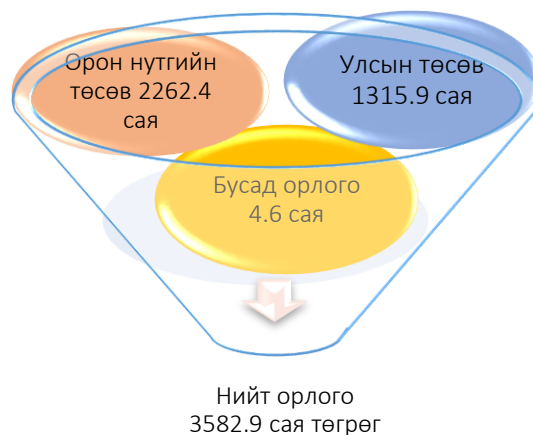
### НИЙГМИЙН ХАЛАМЖ

2018 онд нийгмийн халамжийн сангийн орлого 3.6 тэрбум төгрөг болж өмнөх оны мөн үеэс 904.9 (33.8%) сая төгрөгөөр өссөн байна. Нийгмийн халамжийн сангийн нийт орлогын 1.3 (36.7%) тэрбум төгрөг улсын төсвөөс, 2.3 (63.1%) тэрбум төгрөг орон нутгийн төсвөөс, 4.6 (0.1%) сая төгрөг бусад орлогоор тус тус санхүүжигдсэн байна.

Тайлант хугацаанд нийгмийн халамжийн сангаас 509 хүнд 831.0 сая төгрөгийн тэтгэвэр, 597 хүнд 440.8 сая төгрөгийн тэтгэмж, 877 жирэмсэн эхчүүдэд 130.1 сая төгрөгийн тэтгэмж, “Алдарт эх”-ийн одонтой 2104 эхчүүдэд 279.4 сая төгрөг, 1699 эх “Цалинтай ээж” хөтөлбөрт хамрагдаж 732.8 сая төгрөг, 1351 ахмадуудад 218.2 сая төгрөгийн насны хишиг олгосон байна.

Ахмад дайчин, гавьяат цолтой 16 хүнд 34 сая төгрөг, 2449 ахмад настанд 308.8 сая төгрөгийн хөнгөлөлт үзүүлж, 2841 хүнийг хүнс тэжээлийн хөтөлбөрт хамруулж 404.9 сая төгрөг, 48 хүнд өрх толгойлсон эцэг, эхийн тэтгэмж 46.5 сая төгрөг, хөгжлийн бэрхшээлтэй 172 иргэдэд 70.4 сая төгрөгийн хөнгөлөлт тус тус олгосон байна.

Зураг 5. Нийгмийн халамжийн сангийн зарлагын бүтэц



Хүснэгт 4. Нийгмийн халамжийн сангийн орлого, зардал

Үзүүлэлт	2017		2018		2018. XII% 2017. XII	2018. I – XII% 2017. I – XII
	XII	I-XII	XII	I-XII		
	Сая төгрөг					
Сангийн орлого	251.9	2 678.0	307.3	3 582.9	122.0	133.8
Улсын төсвөөс	2.3	532.3	82.0	1 315.9	35.6*	2.5*
Орон нутгийн төсвөөс	249.3	2 139.9	225.1	2 262.4	90.3	105.7
Бусад орлого	0.3	5.8	0.2	4.6	66.7	79.3
Сангийн зарлага	294.4	2 667.0	346.6	3 603.8	117.7	135.1
Тэтгэвэр	63.9	763.5	74.6	831.0	116.7	108.8
Тэтгэмж	32.3	398.0	42.0	440.8	130.0	110.8
"Алдарт эх" I одонт эхчүүд	0.4	140.1	0.0	134.7	0.0	96.1
"Алдарт эх" II одонт эхчүүд	1.1	139.8	0.4	144.7	36.4	103.5
Жирэмсэн эхчүүдийн тэтгэмж	27.6	289.1	11.5	130.1	41.7	45.0
Насны хишиг	0.3	211.5	0.2	218.2	66.7	103.2
Ахмад дайчин, гавьяатын нэмэгдэл	2.4	34.3	4.5	34.0	187.5	99.1
Ахмад настанд үзүүлсэн хөнгөлөлт	34.3	276.4	28.5	319.8	83.1	115.7
ХБИ-д үзүүлсэн хөнгөлөлт	17.2	124.5	18.9	70.4	109.9	56.5
“Хүнс тэжээл” халамжийн хөтөлбөр	68.3	192.4	38.3	404.9	56.1	210.4
Цалинтай ээж	-	-	70.2	732.8	-	-
Өрх толгойлсон эцэг, эхийн тэтгэмж	-	-	13.7	46.5	-	-
ОНО-д түшиглэсэн халамж	33.5	78.3	35.8	79.5	106.9	101.5
Бусад үйлчилгээ	13.1	19.1	8.0	16.4	61.1	85.9

\*-дахин их

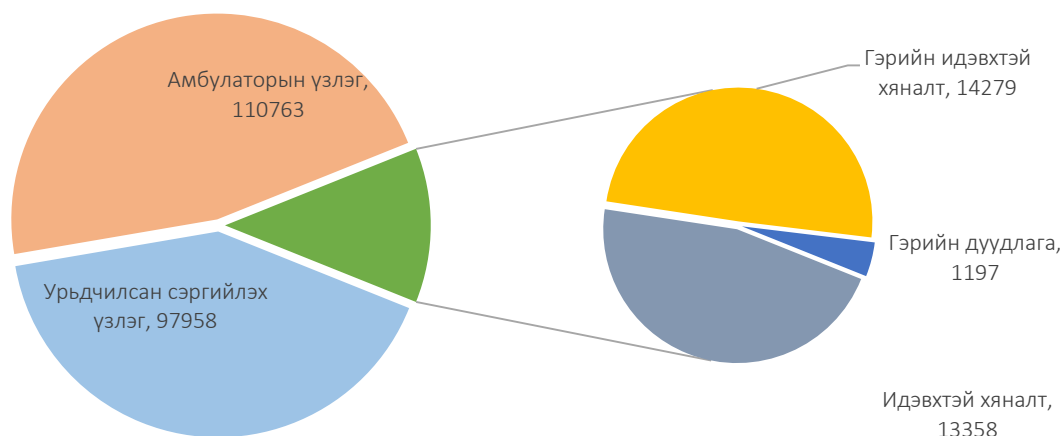


### ЭРҮҮЛ МЭНД

Дүүргийн хэмжээнд 2018 оны эхний 12 сард 688 эх амаржиж, 694 хүүхэд мэндэлсэн нь өмнөх оны мөн үеэс 99 (16.6) хүүхдээр өссөн байна.

Энэ хугацаанд 237555 хүн үзлэгт хамрагдсан нь өмнөх оны мөн үеэс 3080 (1.3%) хүнээр, хэвтэн эмчлүүлсэн 8499 хүн байгаа нь өмнөх оны мөн үеэс 187 (2.2%) хүнээр тус тус өссөн байна.

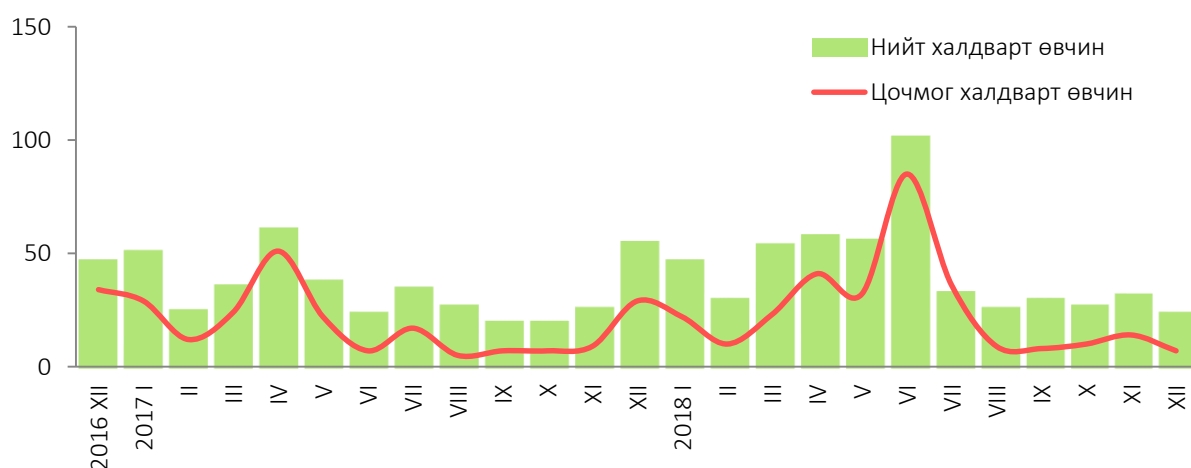
Зураг 6. Амбулаторийн үзлэг 2018 оны I-XII сар



Хүснэгт 5. Төрсөн хүүхэд, эх, хүүхдийн эндэгдэл эхний 12 сард

Үзүүлэлт	2017 I-XII	2018 I-XII	$\frac{2018. XII\%}{2017. XII}$
Амаржсан эхийн тоо	591	688	116.4
Үүнээс бусад аймгийн харьяат	132	169	128.0
Амьд төрсөн хүүхэд	595	694	116.6
Үүнээс бусад аймгийн харьяат	130	173	133.1
Эхнийн эндэгдэл	-	-	-
Нэг хүртэлх насандаа эндсэн хүүхэд	6	3	50.0
Амьд төрсөн 1000 хүүхэд тутмаас 1 хүртэлх насандаа эндсэн хүүхэд	10.1	4.3	42.6

Зураг 7. Халдварт өвчин, сараар



2018 оны эхний 12 сард халдварт паразит өвчний 221 тохиолдол бүртгэгдсэн нь нийт халдварт өвчний 42.7%-ийг эзэлж байгаа нь өмнөх оны мөн үеэс 44 (24.9%) тохиолдлоор, цочмог халдварт өвчний 297 тохиолдол бүртгэгдсэн нь нийт халдварт өвчний 57.3%-ийг эзэлж, өмнөх оны мөн үеэс 56 (23.2%) тохиолдлоор тус тус өссөн байна. Дүүргийн дунджаар 10000 хүн тутамд ногдох халдварт өвчнөөр өвчлөгсдийн тоо 179.4 байгаа нь өмнөх оны мөн үеэс 33.8 продицимиллээр өссөн байна.



### Хүснэгт 6. Бүртгэгдсэн халдварт өвчин

Үзүүлэлт	2017 I-XII	2018 I-XII	Өсөлт бууралт
Халдварт, паразит өвчин	177	221	44
Заг хүйтэн	56	88	32
Тэмбүү	62	79	17
Мөөгөнцөр /кандидоз/	10	16	6
Трихомониаз	47	32	-15
Кандилом	2	2	-
Хомхой	-	4	4
Цочмог халдварт өвчин	241	297	56
Цусан суулга	25	43	18
Гепатит А	5	7	2
Скарлатин	6	2	-4
Хоолны хордлого	-	58	58
Салхин цэцэг	113	104	-9
Сальмонеллез	1	2	1
Крансүх	1	-	-1
Гахайн хавдар	1	-	-1
Корь	1	-	-1
Хачигт рикеттиоз	1	-	-1
Рож	5	2	-3
Гар хөл амны өвчин	60	55	-5
Сүрьеэ	22	24	2
Нийт халдварт өвчин	418	518	100



### ГЭМТ ХЭРЭГ

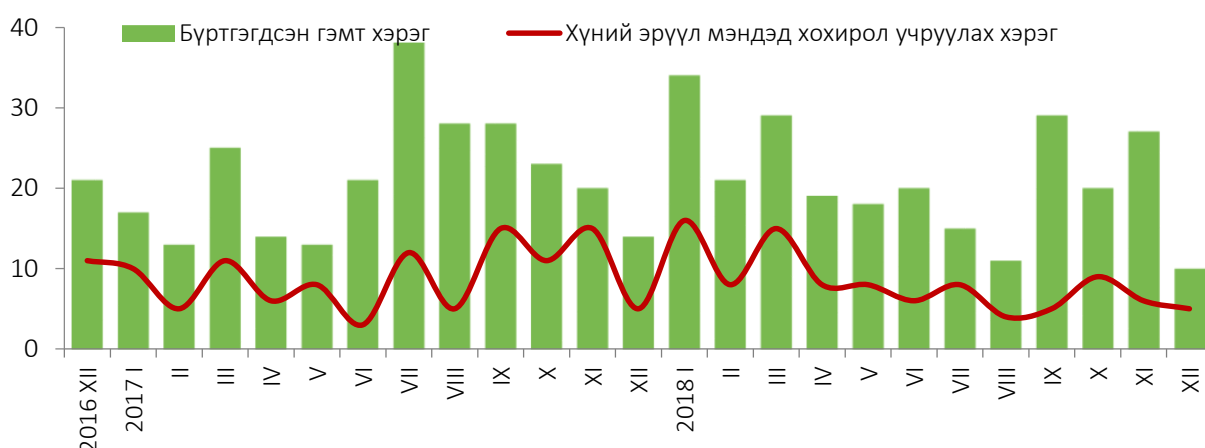
2018 оны эхний 12 сард дүүргийн хэмжээнд 253 гэмт хэрэг бүртгэгдсэн нь өмнөх оны мөн үеэс 1 (0.4%) хэргээр буурсан байна. Гэмт хэргийн илрүүлэлт 57.7 хувьтай байгаа нь өмнөх оны мөн үеэс 8.3 пунктээр дээгүүр үзүүлэлт юм.

### Хүснэгт 7. Бүртгэгдсэн гэмт хэрэг

Хэргийн төрөл	2017 I-XII	2018 I-XII	Хэргийн өсөлт		Дүнд эзлэх хувь
			тоо	хувь	
Бүртгэгдсэн гэмт хэрэг, бүгд	254	253	-1	-0.4	100.0
Хүний амь нас хохироох	1	1	0	0.0	0.4
Хүний амь нас хохирсон	3	5	2	66.7	2.0
Хүний эрүүл мэндэд хохирол учруулах	103	98	-5	-4.9	38.7
Гэр бүлийн хүчирхийлэл	6	3	-3	-50.0	1.2
Бэлгийн халдашгүй байдал	5	12	7	140.0	4.7
Хүний халдашгүй чөлөөтэй байх эрхийн эсрэг	-	1	1	-	0.4

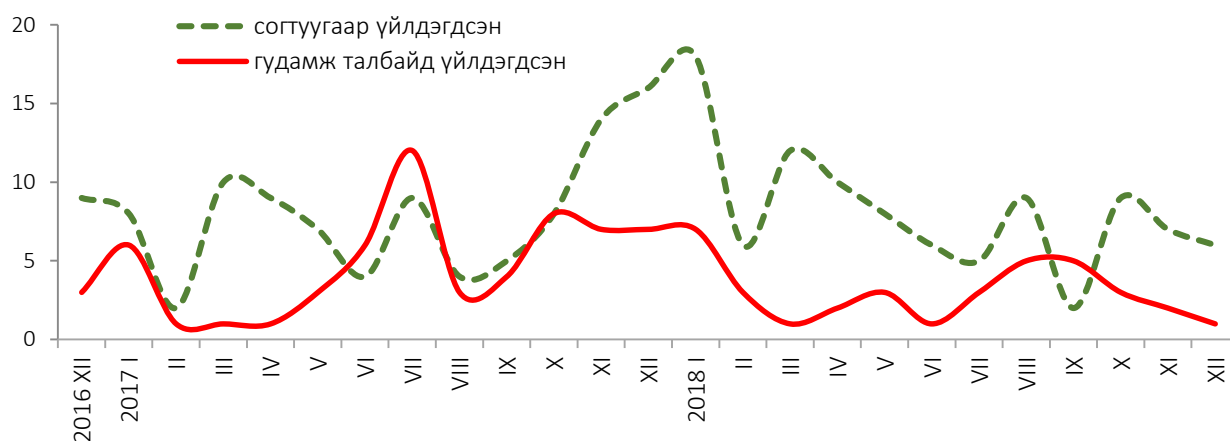
Хүүхэд асран хамгаалах үүргээ үл биелүүлэх	-	1	1	-	0.4
Бусдын эд хөрөнгө хулгайлах	66	63	-3	-4.5	24.9
Дээрэмдэх	3	-	-3	-100.0	0.0
Залилан мэхлэх	17	12	-5	-29.4	4.7
Завших	1	3	2	200.0	1.2
Гээгдэл эд зүйл завших, алдаатай гүйлгээ хийх	13	10	-3	-23.1	4.0
Бусдын эд хөрөнгө авахаар заналхийлэх	1	-	-1	-100.0	0.0
Эд хөрөнгө устгах гэмтээх	3	5	2	66.7	2.0
Болгоомжгүйгээр эд хөрөнгө устгах	-	1	1	-	0.4
Мал хулгайлах	8	10	2	25.0	4.0
Хууль бусаар нийгмийн халамжийн үйлчилгээ авах	-	1	1	-	0.4
Олон нийтийн аюулгүй байдлын эсрэг	9	2	-7	-77.8	0.8
Хэрэг хянан шийдвэрлэх ажиллагааны эсрэг хэрэг	-	1	1	-	0.4
Хууль сахиулагчийг эсэргүүцэх	2	8	6	300.0	3.2
Хүрээлэн буй орчны эсрэг гэмт хэрэг	1	-	-1	-100.0	0.0
Тээврийн хэрэгслийн ашиглалтын журам зөрчих	11	10	-1	-9.1	4.0
Албан тушаалын эсрэг	1	3	2	200.0	1.2
Мансууруулах сэтгэцэд нөлөөлөх болис хэрэглэх	-	1	1	-	0.4
Галт зэвсэг тэсэрч дэлбэрэх бодис хууль бусаар эзэмших	-	2	2	-	0.8
<b>Хэрэг илрүүлэлтийн хувь</b>	<b>49.4</b>	<b>57.7</b>			

Зураг 8. Бүртгэгдсэн гэмт хэрэг, сараар

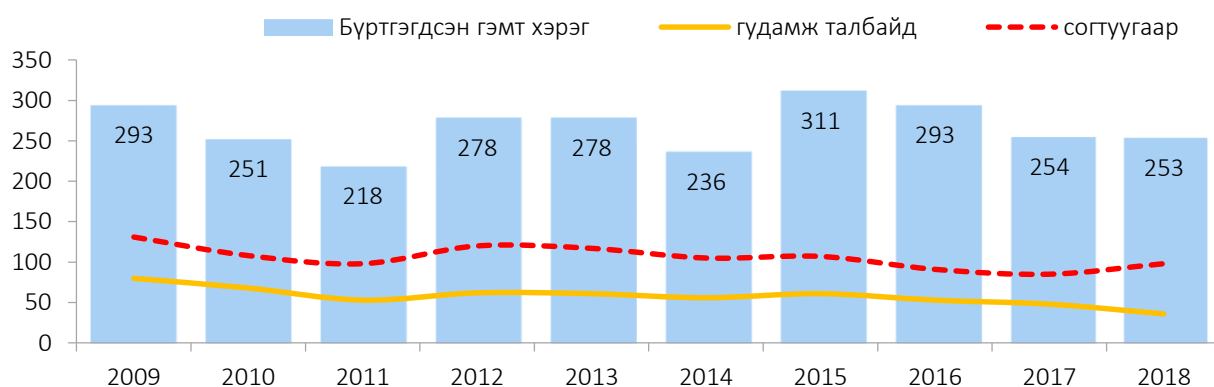


Бүртгэгдсэн гэмт хэргийн 98 (38.7%) нь хүний эрүүл мэндэд хохирол учруулах хэрэг, 63 (24.9%) нь бусдын эд хөрөнгө хулгайлах хэргүүд байна. Тайлант хугацаанд залилан мэхлэх, бэлгийн халдашгүй байдлын эсрэг гэмт хэрэг тус бүр 12, гээгдэл эд зүйл завших, тээврийн хэрэгслийн ашиглалтын журам зөрчих хэрэг, мал хулгайлах гэмт хэрэг тус бүр 10, хууль сахиулагчийг эсэргүүцэх хэрэг 8, хүний амь нас хохирсон, эд хөрөнгө устгах гэмтээх хэрэг тус бүр 5, гэр бүлийн хүчирхийлэл, албан тушаалын эсрэг хэрэг, завших гэмт хэрэг тус бүр 3, олон нийтийн аюулгүй байдлын эсрэг хэрэг, галт зэвсэг, тэсэрч дэлбэрэх бодис хууль бусаар эзэмших хэрэг тус бүр 2, бусад хэргүүд тус бүр 1 бүртгэгдсэн байна.

Зураг 9. Согтуугаар болон гудамж талбайд үйлдэгдсэн гэмт хэрэг, сараар



Зураг 10. Бүртгэгдсэн нийт гэмт хэрэг, жил бүрийн I-XII сард



Хүснэгт 8. Гудамж талбайд болон согтуугаар үйлдэгдсэн гэмт хэрэг

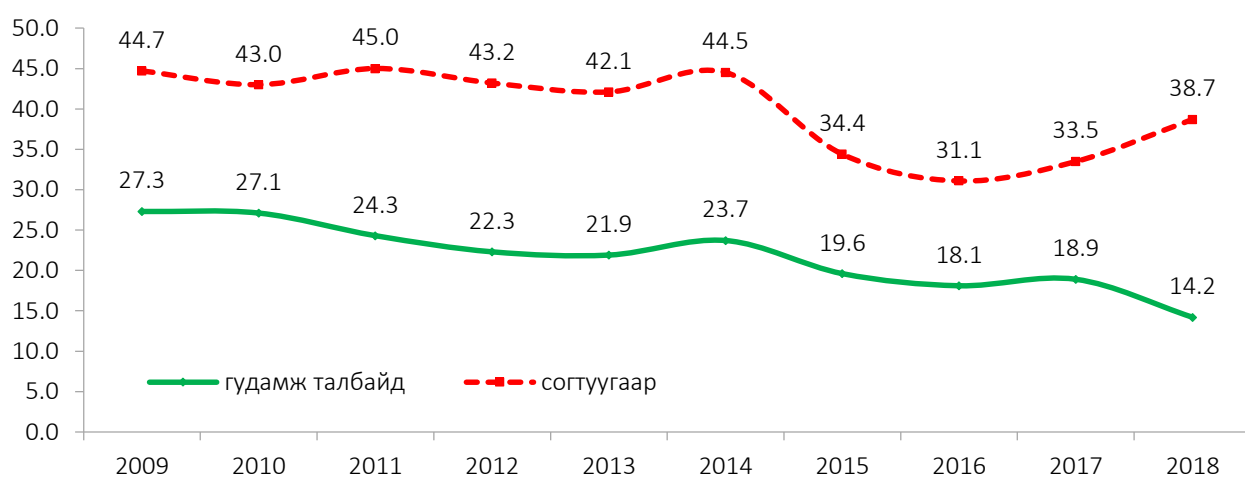
Хэргийн төрөл	2017 I-XII		2018 I-XII	
	Согтуугаар	Гудамж талбайд	Согтуугаар	Гудамж талбайд
Бүгд	85	48	98	36
Хүний амь нас хохироох	1	-	1	-
Хүний эрүүл мэндэд хохирол учруулах	72	34	75	17
Гэр бүлийн хүчирхийлэл	2	-	2	-
Бэлгийн халдашгүй байдал	3	-	3	-
Бусдын эд хөрөнгө хулгайлах	-	6	4	8
Дээрэм	1	-	-	-
Завших	-	-	-	1
Гээгдэл эд зүйл завших, алдаатай гүйлгээ хийх	-	-	-	1
Эд хөрөнгө устгах гэмтээх	1	-	4	2
Болгоомжгүй эд хөрөнгө устгах	-	-	-	1
Олон нийтийн аюулгүй байдлын эсрэг	1	6	-	1
Хууль сахиулагчийг эсэргүүцэх	2	2	7	4

Мансууруулах сэтгэцэд нөлөөлөх бодис хэрэглэх	-	-	-	1
Тээврийн хэрэгслийн ашиглалтын журам зөрчих	2	-	2	-
Дүнд эзлэх хувь	33.5	18.9	38.7	14.2

Тайлант хугацаанд согтуугаар үйлдэгдсэн гэмт хэрэг 98 болж өмнөх оны мөн үеэс 13 (15.3%) хэргээр өсч, гудамж талбайд 36 хэрэг үйлдэгдсэн нь өмнөх оны мөн үеэс 12 (25.0%) хэргээр буурсан байна.

Харин согтуугаар үйлдэгдсэн гэмт хэрэг нийт гэмт хэргийн 38.7 хувийг эзэлж байгаа нь өмнөх оны мөн үеэс 5.2 пунктээр нэмэгдсэн бол гудамж талбайд үйлдэгдсэн гэмт хэрэг нийт хэргийн 14.2 хувийг эзэлж байгаа нь өмнөх оны мөн үеэс 4.7 пунктээр буурсан байна.

Зураг 11. Гудамж талбайд болон согтуугаар үйлдэгдсэн гэмт хэргийн эзлэх хувь, жил бүрийн I-XII сар

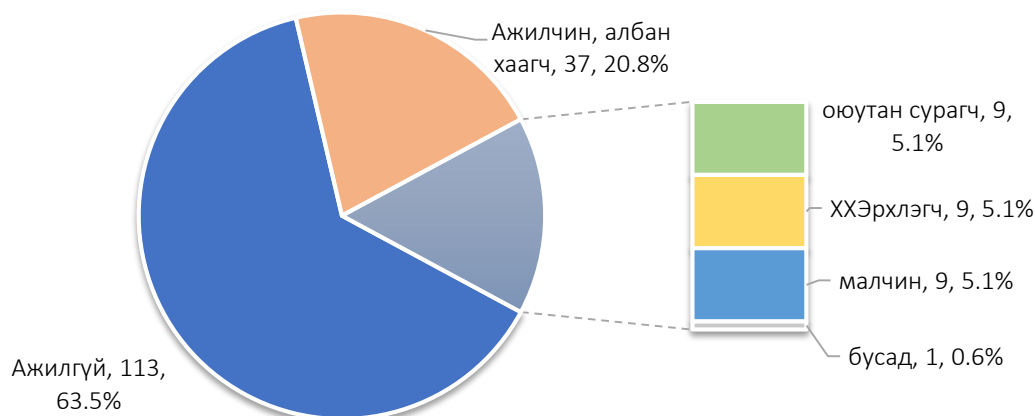


2018 оны эхний 12 сард гэмт хэрэгт 178 иргэн холбогдон шалгагдсаны 13 (7.3%) нь 18 хүртлэх насны хүүхэд, 23 (12.9%) нь эмэгтэйчүүд байна.

#### Хүснэгт 9. Гэмт хэрэгт холбогдсон хүмүүс

Үзүүлэлт	Хүний тоо		Өсөлт, бууралт	
	2017 I-XII	2018 I-XII	тоо	хувь
Гэмт хэрэгт холбогдсон хүн	202	178	-24	-11.9
Үүнээс: эмэгтэйчүүд	33	23	-10	-30.3
хүүхэд	19	13	-6	-31.6
Гэмт хэргийн улмаас хохирсон хүн	261	262	1	0.4
Үүнээс: нас барсан	7	6	-1	-14.3
гэмтсэн	132	111	-21	-15.9
Саатуулагдсан хүний тоо	2 162	1 327	-835	-38.6
Баривчлагдсан хүний тоо	187	150	-37	-19.8
Учирсан хохирол /сая төгрөг/	276.1	318.7	42.6	15.4
Нөхөн төлүүлсэн хохирлын хэмжээ /сая төгрөг/	160.0	70.1	-89.9	-56.2

Зураг 12. Гэмт хэрэгт холбогдсон иргэд, тоо, хувиар, 2018 I-XII сар



Тайлант хугацаанд 262 хүн гэмт хэргийн улмаас хохирсон ба үүнээс 111 хүн гэмтэж, 6 хүн нас барсныг өмнөх оны мөн үетэй харьцуулахад гэмтсэн хүн 21 (15.9%) хүнээр, нас барсан хүн 1 (14.3%) хүнээр тус тус буурсан байна. Мөн 1327 хүн саатуулагдаж, 150 хүн баривчлагдсан нь өмнөх оны мөн үеэс саатуулагдсан хүний тоо 835 (38.6%) хүнээр, баривчлагдсан хүний тоо 37 (19.8%) хүнээр тус тус буурсан байна.

Гэмт хэргийн улмаас 318.7 сая төгрөгийн хохирол учирсны 70.1 (22.0%) сая төгрөгийг нөхөн төлүүлжээ.



## ҮНЭ ХАНШ

2018 оны 12 сарын хүнсний өргөн хэрэглээний 21 нэр төрлийн бүтээгдэхүүний дундаж үнийг ажиглахад доорх байдалтай байна.

Хүснэгт 10. Хүнсний барааны үнийн ажиглалт, 2018 оны 12 сарын дундаж үнэ

Хүнсний бараа		Хэмжээ ЖНӨ	Хишиг-Уул супер маркет	Марал хүнсний дэлгүүр	Хэрлэн хүнсний зах	B&M супер маркет
"Алтан тариа" гурил	Дээд	кг	1 400	1 500		1 500
	I зэрэг	кг	1 100	1 200		1 200
	II зэрэг	кг	900	950		900
Будаа	цагаан	кг	2 400	2 200		2 200
	шар	кг	1 450	1 500		1 600
Хонины мах	ястай	кг			6 625	
	цул	кг			7 450	
Үхрийн мах	ястай	кг			8 075	
	цул	кг			10 250	
Адууны мах, ястай		кг			7 000	
Ямааны мах		кг			5 500	
Элсэн чихэр		кг	2 200	2 200		2 100

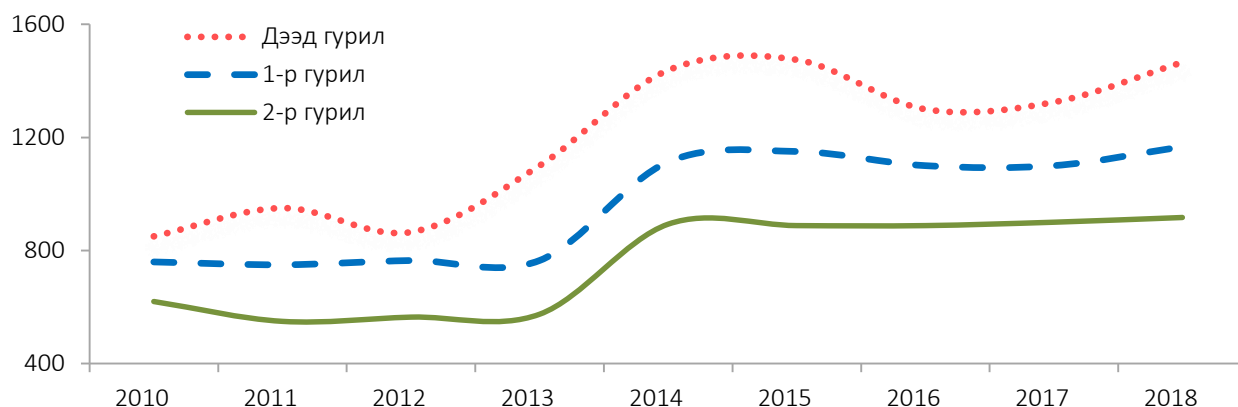
Сүү /задгай/		л	1 750			
Тараг /задгай/		л	-			
Цөцгийн тос, Орос		кг	4 000	3 500		3 500
Байцаа		кг			1 000	1 000
Манжин		кг			1 400	1 400
Төмс	монгол	кг			800	800
Лууван	монгол	кг			1 325	1 325
Сонгино	хятад	кг			1 500	1 500
	монгол	кг			2 500	2 500
Сармис, булцуу		ш			300	300
Огурцы, хятад		кг			5 250	5 250
Помидор, хятад /үрлэн/		кг			5 500	5 500
Ургамлын тос/ sunny gold/		ш	4 000	4 000		4 100
Өндөг		ш	400	350		300
Талх	буриад	том 900 гр	ш	1 600	1 600	1 600
		Дунд 700 гр	ш	1 400	1 400	1 400
		жижиг 500 гр	ш	1 100	1 100	1 100
	Есөн шанд /дунд/		ш	1 600	1 600	1 500
	Атар талх		ш	1 150	1 200	1 200

Хүснэгт 11. Үйлчилгээний үнийн тариф, (НӨТ-гүй үнэ)

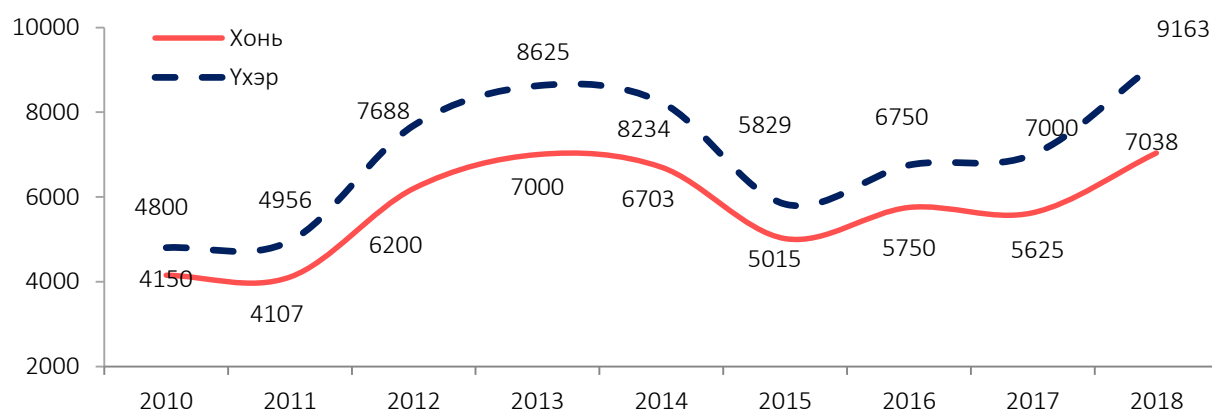
Үзүүлэлт	Хэмжин нэгж	Айл өрхөд (төгрөг)	Хэмжин нэгж	Аж ахуйн нэгж байгууллагад (төгрөг)
Дулаан	1м <sup>2</sup>	600	1м <sup>3</sup>	983
Дулааны суурь тариф	40 м <sup>2</sup> хүртэл	3 000		
	40м <sup>2</sup> - 80м <sup>2</sup>	5 000	-	-
	81м <sup>2</sup> -аас дээш	10 000		
Халуун ус	Өвөл	1 хүн (тоолуургүй)		69 647
		1м <sup>3</sup> (тоолууртай)	1 484	
	Зун	1 хүн (тоолуургүй)	4 025	
1м <sup>3</sup> (тоолууртай)		1 484		
Цэвэр ус*	1 хүн (тоолуургүй)	0.8	1 л (тоолуургүй)	1.50
	1 л (тоолууртай)	0.65	1 л (тоолууртай)	1.20
	суурь хураамж	1 800	1 л (зөөврөөр)	5.45
Бохир ус*	1 хүн (тоолуургүй)	0.99	1 л (тоолуургүй)	1.8
	1 л (тоолууртай)	0.73	1 л (тоолууртай)	1.4

\* 2018 оны 3 сарын 1-нээс мөрдөж байгаа тариф

Зураг 13. “Алтан тариа” гурилын дундаж үнэ, жил бүрийн 12-р сард



Зураг 14. Нэг кг махны дундаж үнэ, жилийн бүрийн 12-р сард



Хүснэгт 12. Малын гаралтай бүтээгдэхүүний зах зээлийн дундаж үнэ

	2017		2018	
	XI	XII	XI	XII
	төгрөг			
Адууны шир	18 000	19 000	10 000	17 000
Үхрийн шир	20 000	19 000	10 000	7 000
Үхрийн шир /2.3 метрээс дээш/	28 000	28 000	13 000	13 000
Хонины арьс	4 000	4 000	1 500	2 000
Ямааны арьс /ноолууртай/	18 000	18 000	20 000	25 000

2018 оны 12 сарын байдлаар нас гүйцсэн адуу 850.0 мянган төгрөг, үхэр 900.0 мянган төгрөг, эр хонь 170.0 мянган төгрөг, эр ямаа 110.0 мянган төгрөг, эм ямаа 85.0 мянган төгрөгийн дундаж ханштай байв.

### Хүснэгт 13. Цахилгааны үнийн тариф, (НӨТ-гүй үнэ)

Хэрэглэгчдийн ангилал	Хэмжих нэгж	Тариф (НӨАТ-гүй)
<b>* Айл өрхөд борлуулах цахилгааны тариф</b>		
Энгийн тоолууртай		
Сарын нийт хэрэглээний 150 кВт.ц	төг/квт.ц	98.4
Сарын нийт хэрэглээний 151 кВт.ц-аас дээш	төг/квт.ц	118.2
<b>2 тарифт тоолууртай</b>		
Өдрийн хэрэглээ /06.00-21.00/	төг/квт.ц	104.3
Орой, шөнийн хэрэглээ /21.00-06.00/	төг/квт.ц	77.1
<b>Сарын суурь тариф</b>	төг/сар	2 000.0
<b>* Аж ахуйн нэгж, байгууллагад борлуулах цахилгааны тариф</b>		
Энгийн тоолууртай		
Өдрийн хэрэглээ /06.00-17.00/	төг/квт.ц	128.5
Оройн хэрэглээ /17.00-24.00/	төг/квт.ц	209.8
Шөнийн хэрэглээ /24.00-06.00/	төг/квт.ц	77.1
3 тарифт тоолууртай /уул уурхай, үйлдвэрийн газар/		
Өдрийн хэрэглээ /06.00-17.00/	төг/квт.ц	155.9
Оройн хэрэглээ /17.00-24.00/	төг/квт.ц	276.0
Шөнийн хэрэглээ /24.00-06.00/	төг/квт.ц	77.1

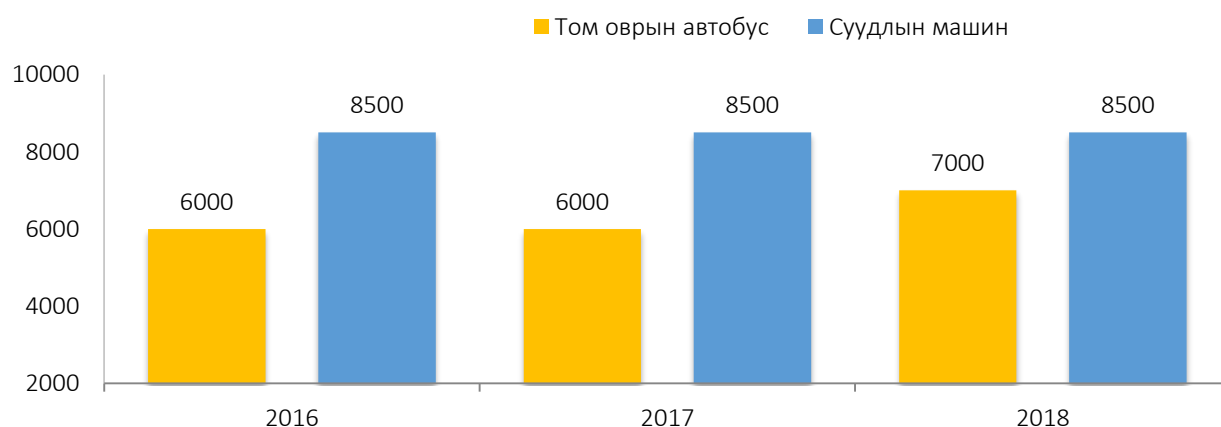
\* 2015 оны 7 сарын 25-ны өдрөөс мөрдөж буй тариф

### Хүснэгт 14. Түлш шатахууны үнэ

Шатахууны нэр төрөл	2015 XII	2016 XII	2017 XII	2018 XII	Өөрчлөлт	
					төгрөг	хувь
АИ -76,80	1 560	1 140	1 480	1 850	370	25.0
АИ -92,93	1 700	1 540	1 630	2 000	370	22.7
Дизель түлш	1 830	1 650	1 720	2 403	683	39.7

2018 оны 12 сарын байдлаар түлш, шатахууны үнийг өмнөх оны мөн үетэй харьцуулахад АИ-80 бензин 370 төгрөгөөр (25.0), АИ-92 бензин 370 төгрөгөөр (22.7), дизель түлш 683 төгрөгөөр (39.7) тус тус өссөн байна.

### Зураг 15. Хот хоорондын зорчигч тээврийн үнэ, (чиглэл: УБ-БН, БН-УБ)







## АЖ ҮЙЛДВЭР

Аж үйлдвэрийн бүтээгдэхүүний нийт үйлдвэрлэлт 2018 оны эхний 12 сард 145.5 тэрбум төгрөгт хүрсэн нь өмнөх оны мөн үеэс 19.5 (15.5%) тэрбум төгрөгөөр өссөн байна.

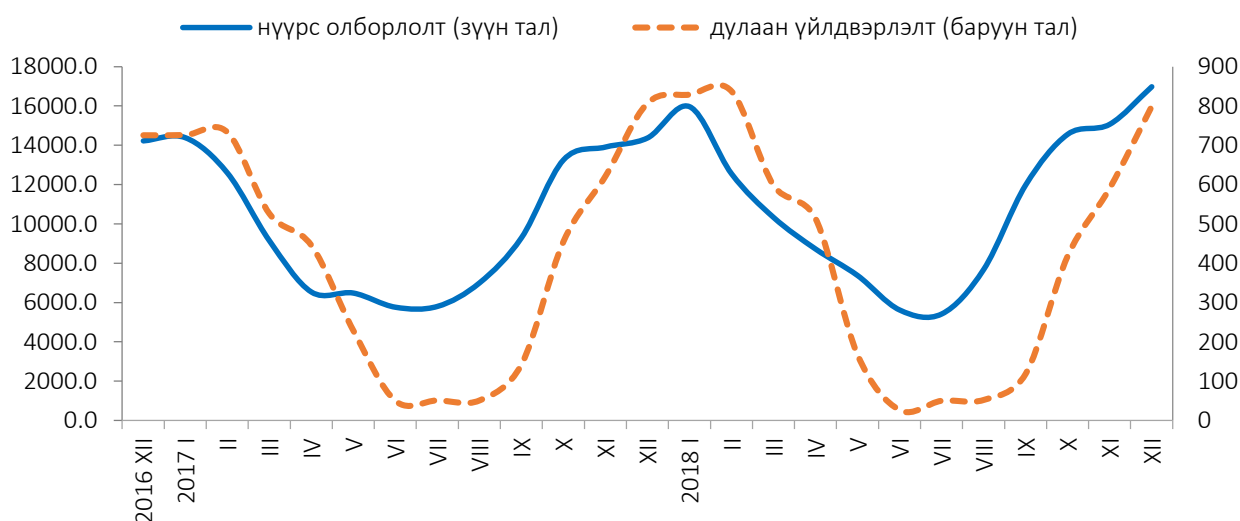
Хүснэгт 15. Аж үйлдвэрийн бүтээгдэхүүн үйлдвэрлэлт

Үзүүлэлт	Хэмжих нэгж	Биет хэмжээ			Үнийн дүн, сая төгрөг		
		2017 I-XII	2018 I-XII	$\frac{2018}{2017}$ %	2017 I-XII	2018 I-XII	$\frac{2018}{2017}$ %
Нүүрс олборлолт	м.тн	4 019.4	4 260.2	106.0	118 572.3	132 263.1	111.5
Дулаан дамжуулалт	м.гкал	168.0	164.0	97.6	4 836.4	4 998.4	103.3
Талх үйлдвэрлэлт	тн	137.4	165.3	120.3	192.2	230.0	119.7
Нарийн боов үйлдвэрлэлт	тн	73.9	71.6	96.9	312.6	339.2	108.5
Арматур үйлдвэрлэл	тн	1 650	5 200.0	3.1'	2 081.3	7 652.8	3.7'
Нийт бүтээгдэхүүн үйлдвэрлэлт		6 048.7	9 861.1	163.0	125 994.8	145 483.5	115.5

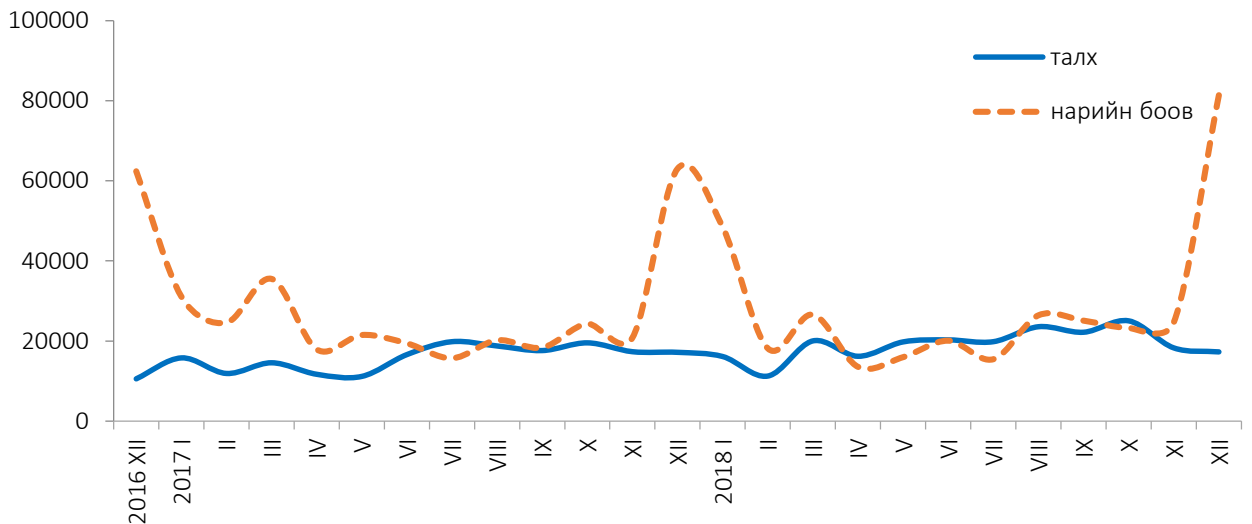
'-дахин

Аж үйлдвэрийн бүтээгдэхүүн үйлдвэрлэлтийн биет хэмжээг өмнөх оны мөн үетэй харьцуулахад нүүрс олборлолт 240.8 (6.0%) мянган тонноор, талх үйлдвэрлэлт 27.9 (20.3%) тонноор, барилгын арматур үйлдвэрлэл 3.6 (3.1 дахин) мянган тонноор тус тус өссөн бол дулаан дамжуулалт 4.0 (2.4%) мянган гкалаар, нарийн боов үйлдвэрлэлт 2.3 (3.1%) тонноор тус тус бүүрсэн үзүүлэлттэй байна.

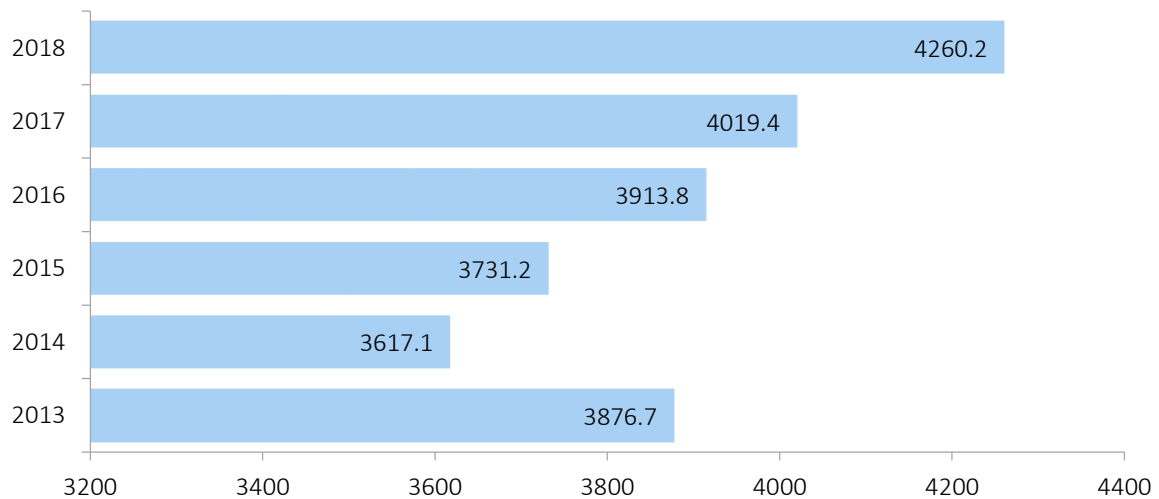
Зураг 16. Аж үйлдвэрийн бүтээгдэхүүний үйлдвэрлэлт, сая төгрөг, сараар



Зураг 17. Талх, нарийн боов үйлдвэрлэлт, сараар, мянган төгрөг



Зураг 18. Нүүрс олборлолт, мянган тонн, жил бүрийн I-XII сард



Харин аж үйлдвэрийн бүтээгдэхүүн үйлдвэрлэлтийг үнийн дүнгээр өмнөх оны мөн үетэй харьцуулахад нүүрс олборлолт 13.7 (11.5%) тэрбум төгрөгөөр, дулаан дамжуулалт 162 (3.3%) сая төгрөгөөр, талх үйлдвэрлэлт 37.8 (19.7%) сая төгрөгөөр, нарийн боов үйлдвэрлэлт 26.6 (8.5%) сая төгрөгөөр, барилгын арматур үйлдвэрлэл 5.6 (3.7 дахин) тэрбум төгрөгөөр тус тус нэмэгдсэн байна.



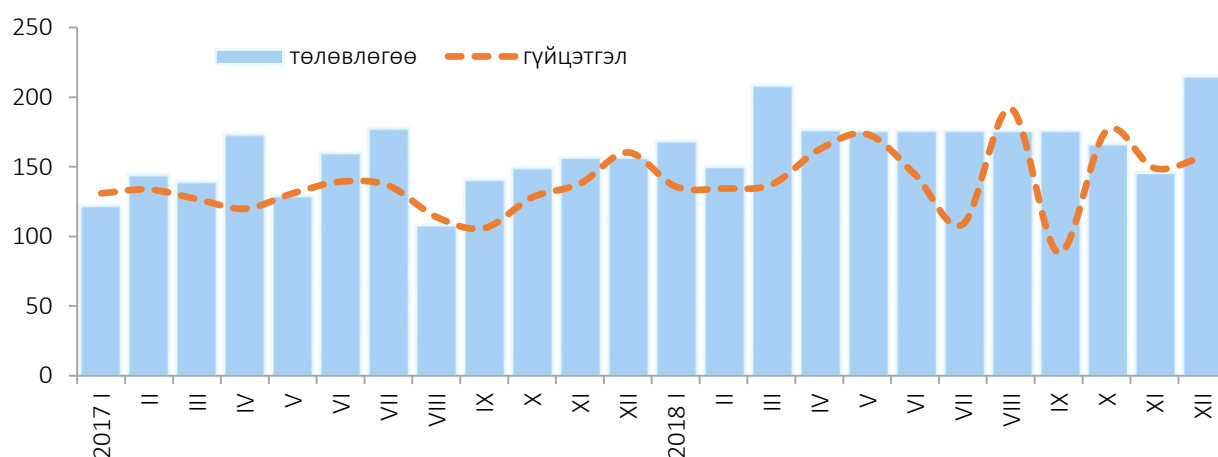
### НИЙТИЙН ҮЙЛЧИЛГЭЭ

Тайлант хугацаанд нийтийн аж ахуй үйлчилгээний салбарын орлого 1757.9 сая төгрөг болж өмнөх оны мөн үеэс 194.2 (12.4%) сая төгрөгөөр өссөн байна. Нийт орлогын 1356.5 (77.2%) сая төгрөгийг хүн амаас оруулсан орлого эзэлж байна.

Хүснэгт 16. Орон сууц нийтийн аж ахуйн орлого

Үзүүлэлт	2017 I-XII	2018 I-XII	Өсөлт бууралт
	сая төгрөг		
Нийт орлого	1563.7	1757.9	194.2
Орон сууц	135.3	280.1	144.8
Ус борлуулалт, бүгд	711.0	743.3	32.3
Хүн амд	392.7	341.9	-50.8
Аж ахуйн нэгжид	309.8	399.9	90.1
Үйлчилгээний байгууллагад	8.5	1.5	-7
Сувагжуулалт	542.2	604.8	62.6
Бусад	175.2	129.7	-45.5

Зураг 19. Нийтийн үйлчилгээний салбарын орлогын төлөвлөгөө, гүйцэтгэл, сая төгрөг



Хүснэгт 17. Сууц өмчлөгчдийн холбоодын орлогын биелэлт

Үзүүлэлт	Төлөвлөгөө	Гүйцэтгэл	ТБ%
	мянган төгрөг		
Нийт дүн	451583.0	397975.7	88.1
Тавлаг өргөө	82019.6	74179.2	90.4
Маргад өргөө	79307.4	77009.0	97.1
Сод хөгжил	101113.2	98346.3	97.3
Шинэ элч	91492.8	77290.9	84.5
Уурхайчин	50160.0	44651.3	89.0
Содон суварга	47490.0	26499.0	55.8



## НИЙТИЙН ТЭЭВЭР

2018 оны 4-р улиралд нийтийн тээврийн салбар 17306.5 мянган хүн километрийн ажил үйлчилгээг гүйцэтгэн, давхардсан тоогоор нийтдээ 311.7 мянган хүн тээвэрлэж, 1001.6 сая төгрөгийн орлоготой ажилласан байна.

Хүснэгт 18. Тээврийн салбарын гол үзүүлэлт

Үзүүлэлт	Хэмжих нэгж	2015 I-XII	2016 I-XII	2017 I-XII	2018 I-XII	$\frac{2018}{2017}$ %
Нийт орлого	сая.төгрөг	1025.1	866.5	929.8	1001.6	107.7
Тээсэн зорчигч	мян.хүн	186.1	202.7	283.1	311.7	110.1
Зорчигч эргэлт	мян.хүн.км	25123.5	27364.5	35022.8	17306.5	49.4

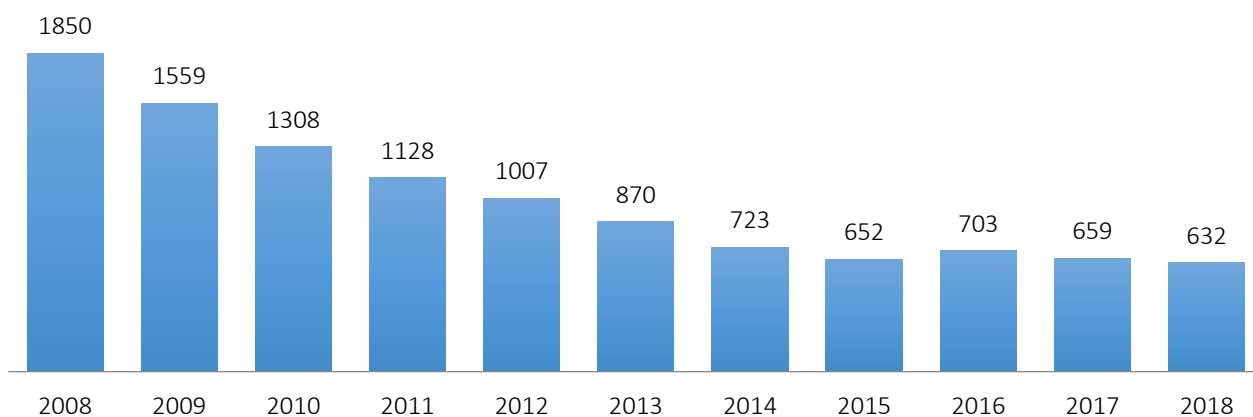
Өмнөх оны мөн үеэс зорчигчдын тоо 28.6 (10.1%) мянган хүнээр, үйлчилгээний орлого 71.8 (7.7%) сая төгрөгөөр тус тус нэмэгдсэн байна.



## ШУУДАН ХОЛБОО

Шуудан холбооны үйлчилгээний орлого 2018 оны 4-р улиралд 407.6 сая төгрөг болж өмнөх оны мөн үеэс 18.1 (4.4%) сая төгрөгөөр, хүн амаас орсон орлого 167.5 сая төгрөг болж 64.9 (27.9%) сая төгрөгөөр тус тус буурсан байна. Нийт орлогын 43.0 хувийг хүн амаас орсон орлого эзэлж байгаа нь өмнөх оны мөн үетэй харьцуулахад 14 пунктээр буурсан байна.

Зураг 20. Суурин телефон цэгийн тоо



Хүснэгт 19. Шуудан холбооны үзүүлэлтүүд

Үзүүлэлтүүд	Хэмжих нэгж	2015 I-XII	2016 I-XII	2017 I-XII	2018 I-XII'	$\frac{2018}{2017}$ %
Холбооны үйлчилгээний орлого	сая төг	419.0	382.9	407.6	389.5	95.6
Үүнээс: хүн амаас орсон орлого	сая төг	256.5	216.2	232.4	167.5	72.1
Суурин телефон цэг	тоо	652	703	659	632	95.9
Үүнээс айл өрхийн	тоо	235	299	256	248	96.9

'-урьдчилсан гүйцэтгэл

Тайлант хугацаанд суурин телефон цэгийн тоо 632 болж өмнөх оны мөн үеэс 27 (4.1%) цэгээр, үүнээс айл өрхийн хэрэглэгчдийн тоо 248 болж өмнөх оноос 8 (3.1%) цэгээр тус тус бүүрсан байна.

Шуудангийн үйлчилгээний салбар 2018 оны 4-р улиралд 16.8 мянган ширхэг бичиг захидал, 2.8 мянган ширхэг илгээмж, 140.0 мянган ширхэг тогтмол хэвлэлийг хэрэглэгчдэд хүргэсэн байна.

**WWW.1212.MN** СТАТИСТИКИЙН МЭДЭЭЛЛИЙН НЭГДСЭН САН

Статистик 

Мэдээ, мэдээлэл 

Номын сан 

Мэдлэгээ шалгах  
ТОГЛООМ 

Валютын ханш 



©2017

аппликейнаас


**СТАТИСТИКИЙН МЭДЭЭЛЛЭЭ АВААРАЙ**

**Data lab** | тооллого судалгааны  
микро мэдээллийн сан



**Social network**

 [www.facebook.com/StatisticMongolia/](http://www.facebook.com/StatisticMongolia/)

 [www.twitter.com/statistic\\_mn](http://www.twitter.com/statistic_mn)

**Лавлах утас**



**1900-1212**

**Цахим шуудан**



[information@nso.mn](mailto:information@nso.mn)