



ЗАСАГ ДАРГЫН ДЭРГЭДЭХ
СТАТИСТИКИЙН ХЭЛТЭС












БАГАНУУР ДҮҮРГИЙН ЭДИЙН ЗАСАГ, НИЙГМИЙН БАЙДАЛ

2017 оны эхний 11 сард



АГУУЛГА

	Хуудасны дугаар
 ДҮҮРГИЙН ЭДИЙН ЗАСАГ, НИЙГМИЙН ҮНДСЭН ҮЗҮҮЛЭЛТ, 2013-2017 ОН	3
 АЖ ҮЙЛДВЭР	4
 НИЙГМИЙН ДААТГАЛ	6
 НИЙГМИЙН ХАЛАМЖ	7
 БҮРТГЭЛТЭЙ АЖИЛГҮЙЧҮҮД	8
 ЭРҮҮЛ МЭНД	9
 ГЭМТ ХЭРЭГ	10
 НИЙТИЙН ҮЙЛЧИЛГЭЭ	13
 ҮНЭ ХАНШ	15

ДҮҮРГИЙН ЭДИЙН ЗАСАГ, НИЙГМИЙН ҮНДСЭН ҮЗҮҮЛЭЛТҮҮД

Хүснэгт 1. Малын тоо, жилийн эцэст, малын төрөл, хороогоор

Үзүүлэлт	Дүүргийн дүн	Үүнээс: хороогоор				
		1	2	3	4	5
Нийт мал	178 774	52 207	11 838	43 939	45 843	24 947
Үүнээс:						
Тэмээ	209	72	-	135	2	-
Адуу	14 043	4 568	724	3 174	3 168	2 409
Үхэр	14 198	4 318	1 143	3 204	3 461	2 072
Хонь	91 271	26 332	6 028	22 823	23 922	12 166
Ямаа	59 053	16 917	3 943	14 603	15 290	8 300

Хүснэгт 2. Хүн ам зүйн үзүүлэлт

Үзүүлэлт	Хэмжих нэгж	2013 I-X	2014 I-X	2015 I-X	2016 I-X	2017 I-X
Суурин хүн ам	тоо	27 936	28 333	28 419	28 973	
Төрөлт	тоо	468	702	627	550	542
Нас баралт	тоо	157	168	165	152	135
Шилжиж ирсэн	тоо	1 058	1 063	1 132	896	672
Шилжиж явсан	тоо	1 273	1 166	1 244	1 182	1 252
Цэвэр өсөлт	хувь	1.11	1.88	1.63	1.37	1.40
Механик өсөлт	хувь	-0.77	-0.36	-0.39	-0.99	-2.00

‘ – өмнөх оны суурин хүн амаас тооцов.



АЖ ҮЙЛДВЭР

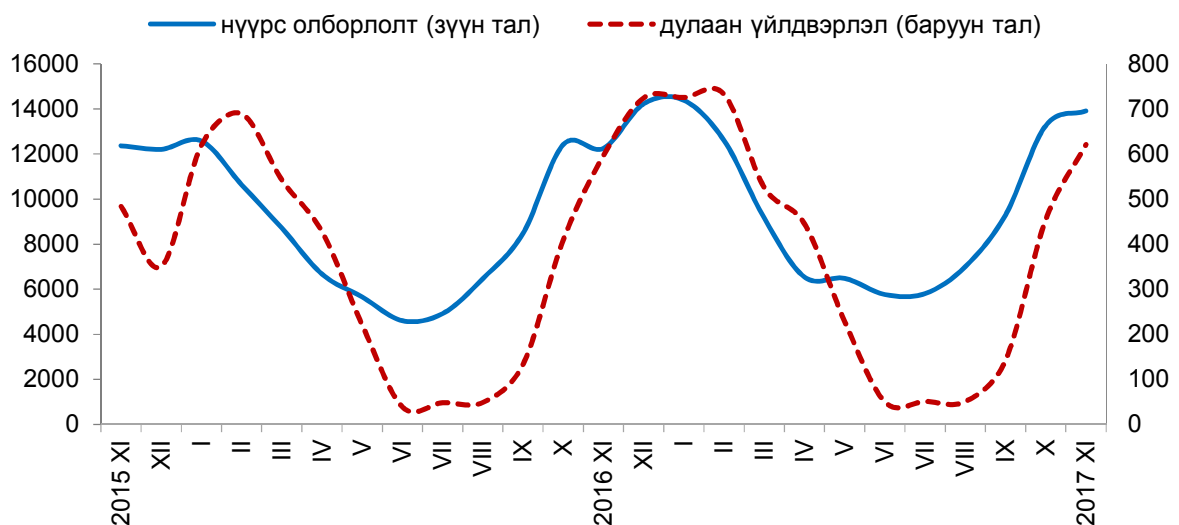
Аж үйлдвэрийн бүтээгдэхүүний нийт үйлдвэрлэлт 2017 оны эхний 11 сард 110.7 тэрбум төгрөгт хүрсэн нь өмнөх оны мөн үеэс 13.1 тэрбум төгрөгөөр (13.5%) нэмэгдсэн байна.

Хүснэгт 3. Аж үйлдвэрийн бүтээгдэхүүн үйлдвэрлэлт

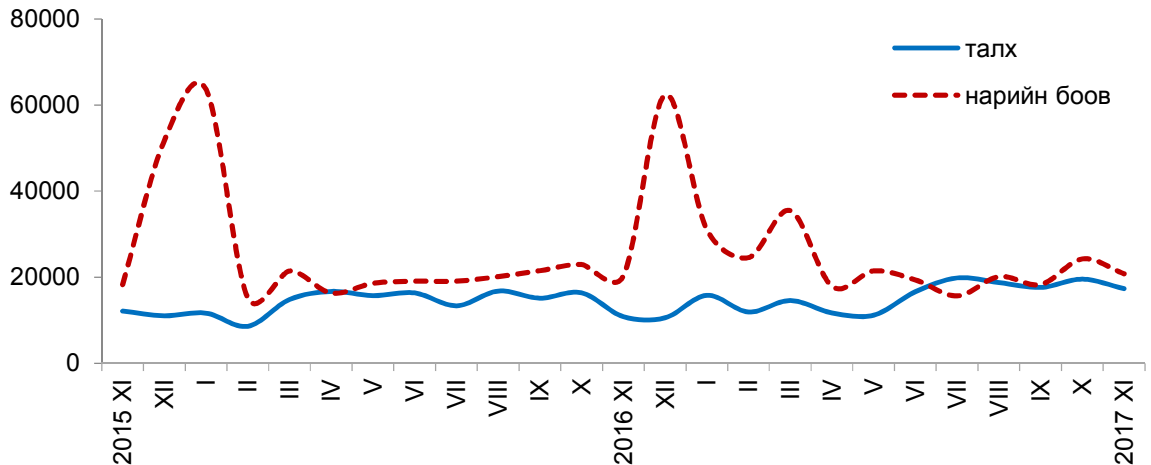
Үзүүлэлт	Хэмжих нэгж	Биет хэмжээ			Үнийн дүн, сая төгрөг		
		2016 I-XI	2017 I-XI	$\frac{2017}{2016}$ %	2016 I-XI	2017 I-XI	$\frac{2017}{2016}$ %
Нүүрс олборлолт	м.тн	3 396.5	3 532.1	104.0	93 403.8	104 197.0	111.6
Дулаан дамжуулалт	м.гкал	130.2	140.3	107.8	3 779.9	4 029.6	106.6
Талх үйлдвэрлэлт	тн	120.6	124.8	103.5	156.4	175.1	111.9
Нарийн боов үйлдвэрлэлт	тн	126.8	65.9	52.0	258.8	249.6	96.4
Арматур үйлдвэрлэлт	тн	-	1650.0	-	-	2 081.3	-

Аж үйлдвэрийн бүтээгдэхүүн үйлдвэрлэлтийн биет хэмжээг өмнөх оны мөн үетэй харьцуулахад нүүрс олборлолт 135.6 мянган тонноор (4.0%), дулаан дамжуулалт 10.1 мянган гкалаар (7.8%), талх үйлдвэрлэлт 4.2 тонноор (3.5%) тус тус өссөн бол нарийн боов үйлдвэрлэлт 60.9 тонноор (48.0%) буурсан байна. Тайлант хугацаанд 1650 тонн барилгын арматур үйлдвэрлэгдсэн байна.

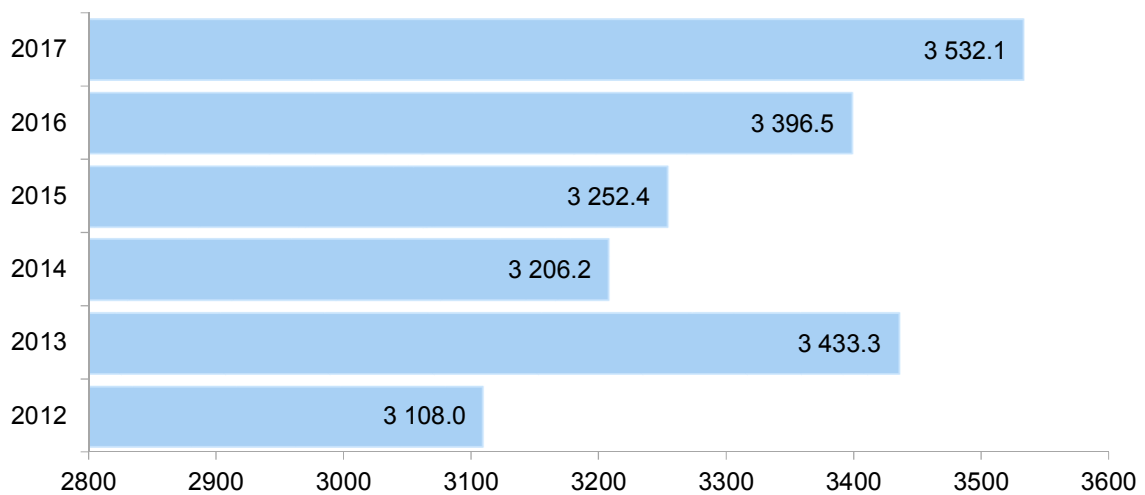
Зураг 1. Аж үйлдвэрийн бүтээгдэхүүний үйлдвэрлэлт, сая төгрөг, сараар



Зураг 2. Талх, нарийн боов үйлдвэрлэлт, сараар, мянган төгрөг



Зураг 3. Нүүрс олборлолт, мянган тонн, жил бүрийн эхний 11 сард



Харин аж үйлдвэрийн бүтээгдэхүүн үйлдвэрлэлтийг үнийн дүнгээр өмнөх оны мөн үетэй харьцуулахад нүүрс олборлолт 10793.2 сая төгрөгөөр (11.6%), дулаан дамжуулалт 249.8 сая төгрөгөөр (6.6%), талх үйлдвэрлэлт 18.6 сая төгрөгөөр (11.9%) тус тус өссөн бол нарийн боов үйлдвэрлэлт 9.3 сая төгрөгөөр (3.6%) буурсан байна.

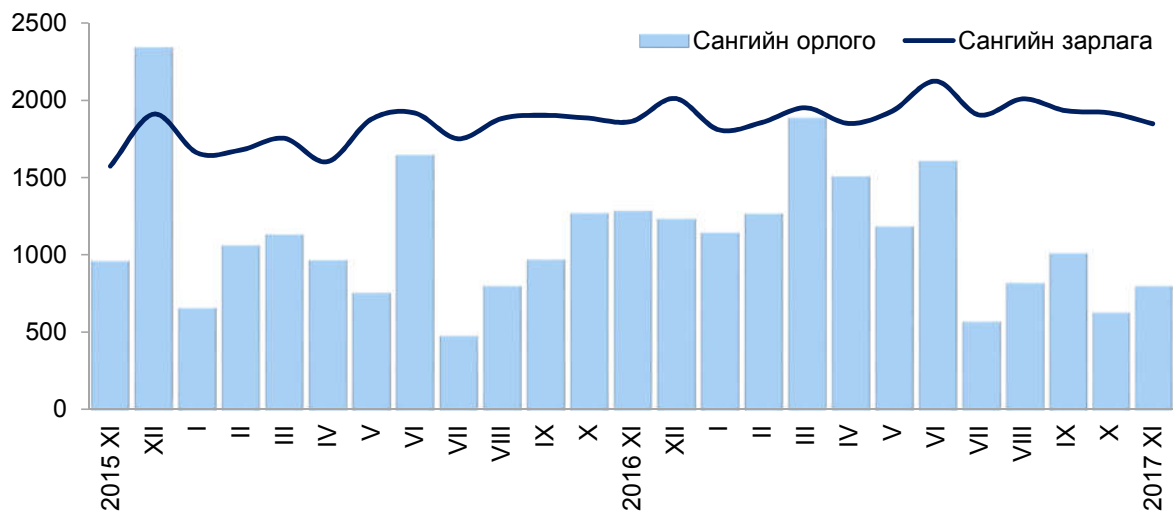


НИЙГМИЙН ДААТГАЛ

2017 оны эхний 11 сард нийгмийн даатгалын сангийн орлого 12435.5 сая төгрөг болж өмнөх оны мөн үеэс 1408.8 сая төгрөгөөр (12.7%), зарлага 21138.2 сая төгрөг болж өмнөх оны мөн үеэс 1362.9 сая төгрөгөөр (6.9%) тус тус өссөн байна.

Нийт орлогын 7322.0 сая төгрөг (58.9%) тэтгэврийн сангаас, 832.0 сая төгрөг (6.7%) тэтгэмжийн сангаас, 1285.9 сая төгрөг (10.3%) ҮОМШӨ сангаас, 2803.0 сая төгрөг (22.5%) эрүүл мэндийн даатгалын сангаас, 192.6 сая төгрөг (1.6%) ажилгүйдлийн сангаас тус тус төвлөрсөн байна.

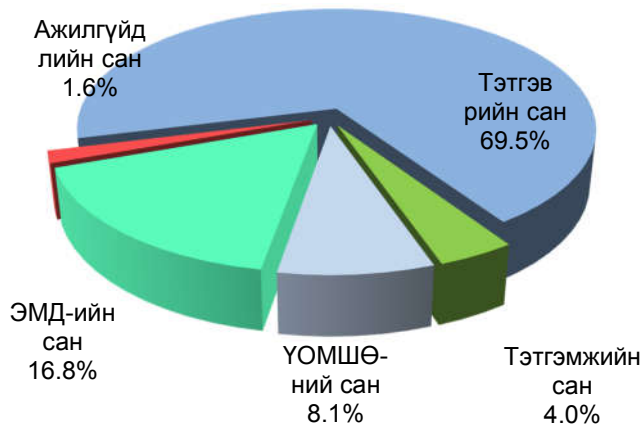
Зураг 4. Нийгмийн даатгалын сангийн орлого, зарлага, сараар



Хүснэгт 4. Нийгмийн даатгалын сангийн орлого, зарлага, сая төгрөгөөр

Үзүүлэлт	2016		2017		$\frac{2017.XI}{2016.XI}$	$\frac{2017.I-XI}{2016.I-XI}$
	XI	I-XI	XI	I-XI		
Сангийн орлого, бүгд	1 289.4	11 026.7	800.1	12 435.5	62.1	112.8
тэтгэврийн сан	796.6	6 621.0	401	7 322.0	50.3	110.6
тэтгэмжийн сан	89.6	743.6	45.5	832.0	50.8	111.9
ажилгүйдлийн сан	22.3	183.6	10.2	192.6	45.7	104.9
ҮОМШӨ-ний сан	141.9	1 173.5	69.5	1 285.9	49.0	109.6
ЭМД-ын сан	239.0	2 305.0	273.9	2 803.0	114.6	121.6
Сангийн зарлага, бүгд	1 864.0	19 775.3	1 848.5	21 138.2	99.2	106.9
тэтгэврийн сан	1 292.3	13 628.3	1 360.8	14 692.8	105.3	107.8
тэтгэмжийн сан	57.3	732.0	80.7	856.7	140.8	117.0
ҮОМШӨ-ний сан	166.1	1 725.4	147.6	1 702.9	88.9	98.7
ЭМД-ын сан	308.7	3 374.1	235.8	3 551.2	76.4	105.2
ажилгүйдлийн сан	39.6	315.5	23.6	334.6	59.6	106.1

Зураг 5. Нийгмийн даатгалын сангийн зарлагын бүтэц



Тайлант хугацаанд нийгмийн даатгалын сангаас 4090 хүнд 14692.8 сая төгрөгийн тэтгэвэр, 3150 хүнд 856.7 сая төгрөгийн тэтгэмж, 969 хүнд 1702.9 сая төгрөгийн үйлдвэрлэлийн осол мэргэжлээс шалтгаалах өвчний тэтгэмж, 108317 хүнд 3551.2 сая төгрөгийн эрүүл мэндийн даатгал, 192 хүнд 334.6 сая төгрөгийн ажилгүйдлийн тэтгэмж тус тус олгосон байна.

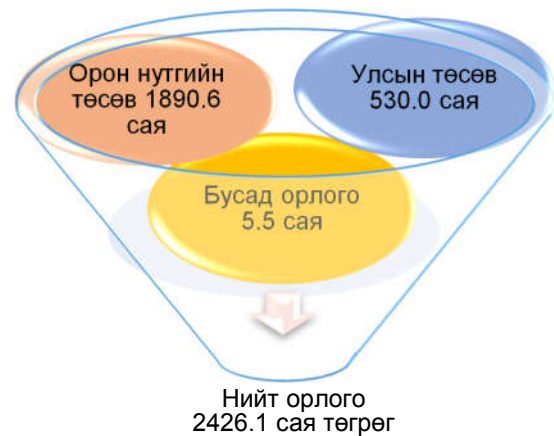


НИЙГМИЙН ХАЛАМЖ

2017 оны эхний 11 сард нийгмийн халамжийн сангийн орлого 2426.1 сая төгрөг болж өмнөх оны мөн үеэс 321.3 сая төгрөгөөр (15.3%) өссөн байна.

Нийгмийн халамжийн сангийн нийт орлогын 530.0 сая төгрөг (25.9%) улсын төсвөөс, 1890.6 сая төгрөг (78.0%) орон нутгийн төсвөөс, 5.5 сая төгрөг (0.2%) бусад орлогоор тус тус санхүүжигдсэн байна.

Зураг 6. Нийгмийн халамжийн сангийн зарлагын бүтэц



Тайлант хугацаанд нийгмийн халамжийн сангаас 533 хүнд 699.6 сая төгрөгийн тэтгэвэр, 624 хүнд 365.7 сая төгрөгийн тэтгэмж, 1126 жирэмсэн эхчүүдэд 261.5 сая төгрөгийн тэтгэмж, “Алдарт эх”-ийн одонтой 2074 эхчүүдэд 278.4 сая төгрөг, 1287 ахмадуудад 211.2 сая төгрөгийн насны хишиг олгосон байна.

Ахмад дайчин, гавьяат цолтой 18 хүнд 31.8 сая төгрөг, 2702 ахмад настанд 242.1 сая төгрөгийн хөнгөлөлт үзүүлж, 1242 хүнийг хүнс тэжээлийн хөтөлбөрт хамруулж 124.1 сая төгрөг, хөгжлийн бэрхшээлтэй 145 иргэдэд 107.3 сая төгрөгийн хөнгөлөлт тус тус олгосон байна.

Хүснэгт 5. Нийгмийн халамжийн сангийн орлого, зардал, сая төгрөг

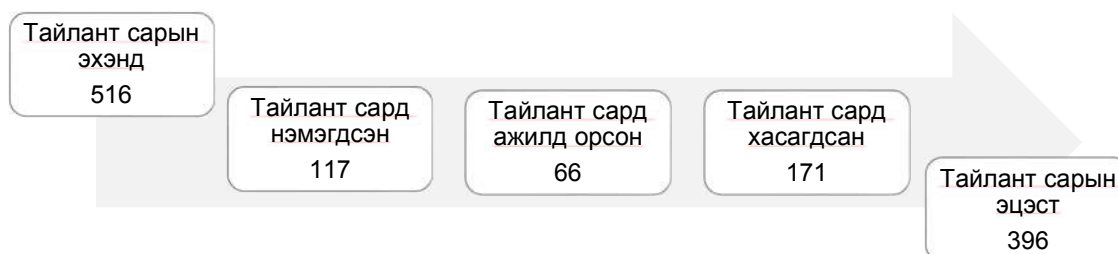
Үзүүлэлт	2016		2017		$\frac{2017.XI}{2016.XI}$	$\frac{2017.I-XI}{2016.I-XI}$
	XI	I-XI	XI	I-XI		
Сангийн орлого	181.4	2 104.8	203.3	2 426.1	112.1	115.3
Улсын төсвөөс	-	342.0	3.2	530.0	-	155.0
Орон нутгийн төсвөөс	181.1	1 756.8	199.8	1 890.6	110.3	107.6
Бусад орлого	0.3	6.0	0.3	5.5	100.0	91.7
Сангийн зарлага	202.3	2 060.5	214.1	2 372.6	105.8	115.1
Тэтгэвэр	63.4	680.0	65.2	699.6	102.8	102.9
Тэтгэмж	34.8	363.2	32.9	365.8	94.5	100.7
"Алдарт эх" I одонт эхчүүд	-	144.8	0.2	139.7	-	96.5
"Алдарт эх" II одонт эхчүүд	0.3	134.2	0.5	138.7	166.7	103.4
Жирэмсэн эхчүүдийн тэтгэмж	23.1	277.3	26.1	261.6	113.0	94.3
Насны хишиг	-	-	0.8	211.2	-	-
Ахмад дайчин, гавьяатын нэмэгдэл	5.0	39.2	2.5	31.8	50.0	81.1
Ахмад настанд үзүүлсэн хөнгөлөлт	19.1	176.1	37.5	242.1	196.3	137.5
ХБИ-д үзүүлсэн хөнгөлөлт	32.0	87.7	34.8	107.2	108.8	122.2
“Хүнс тэжээл” халамжийн хөтөлбөр	24.5	132.5	-	124.1	-	93.7
ОНО-д түшиглэсэн халамж	-	12.0	12.2	44.8	-	373.3
Бусад үйлчилгээ	0.1	13.5	1.4	6.0		



БҮРТГЭЛТЭЙ АЖИЛГҮЙ ИРГЭД

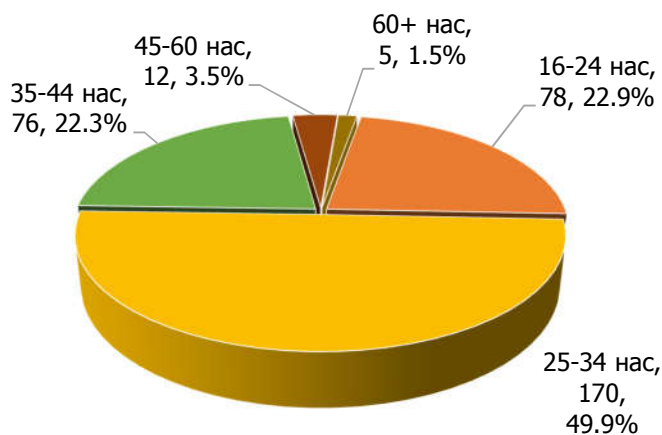
2017 оны 11 сарын эцэст дүүргийн хэмжээнд ажил идэвхтэй хайж байгаа ажилгүй иргэд 396 бүртгэгдсэний 194 (49.0%) нь эмэгтэйчүүд байна.

Зураг 7. Бүртгэлтэй ажилгүй иргэдийн хөдөлгөөн



Тайлант сард ажил идэвхтэй хайж байсан 117 иргэн шинээр бүртгүүлсэн бөгөөд үүнээс 73 (62.4%) нь эмэгтэйчүүд байна. Мөн энэ хугацаанд 66 иргэн ажилд зуучлуулан орсон ба хувьцаат компанид 2, хязгаарлагдмал хариуцлагатай компанид 44, төсөвт байгууллагад 3, улсын болон орон нутгийн өмчит үйлдвэрийн газарт 1, бусад хэлбэрийн байгууллагад 4 иргэн тус тус ажилд орсон байна.

Зураг 8. Бүртгэлтэй ажилгүй иргэд, насны бүлгээр



2017 оны 11-р сард ажил идэвхтэй хайж байгаа иргэдийн 118 (22.9%) нь 16-24 насны, 204 (39.5%) нь 25-34 насны залуучууд, 108 (20.9%) нь 35-44 насныхан, 80 (15.5%) нь 45-60 насны, 6 буюу (1.2%) нь 60-аас дээш насны ажилгүй иргэд байна.

Ажил идэвхтэй хайж буй иргэдийн 125 нь (31.6%) дээд боловсролтой, 22 нь (5.6%)

тусгай дунд боловсролтой, 31 нь (7.8%) мэргэжлийн анхан шатны боловсролтой, 188 нь (47.5%) бүрэн дунд боловсролтой, 20 нь (5.1%) бүрэн дунд боловсролтой, 10 нь (2.5%) бага болон боловсролгүй ажээ.



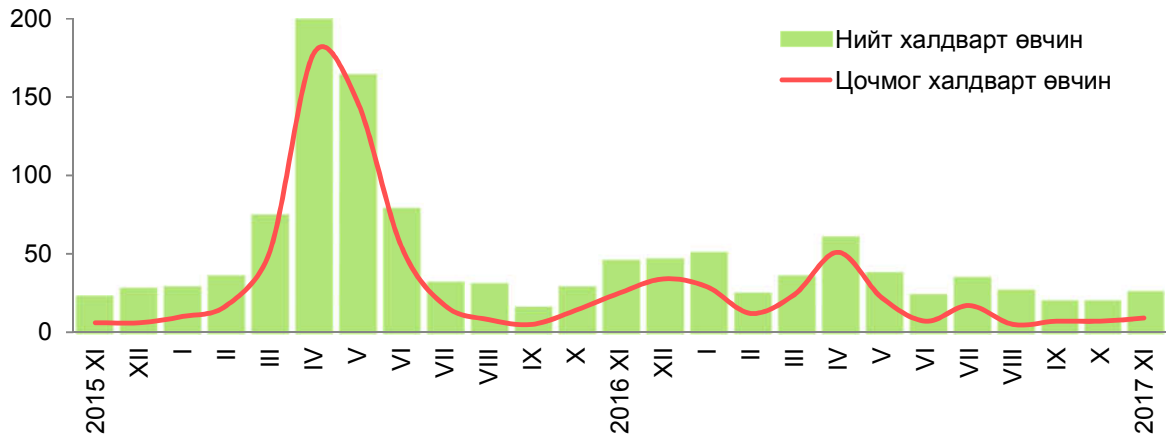
ЭРҮҮЛ МЭНД

Дүүргийн хэмжээнд 2017 оны эхний 11 сард 544 эх амаржиж, 548 хүүхэд төрүүлснээс бусад аймаг орон нутаг, дүүргийн харьяат 116 эх амаржсан байна. Энэ хугацаанд 204120 хүн үзлэгт хамрагдсан нь өмнөх оны мөн үеэс 14554 хүнээр (6.6%) буурсан бол 7515 хүн хэвтэн эмчлүүлсэн байгаа нь өмнөх оны мөн үеэс 86 хүнээр (1.2%) өссөн байна.

Хүснэгт 6. Бүртгэгдсэн халдварт өвчин

Үзүүлэлт	2016 I-XI	2017 I-XI	Өсөлт бууралт
Халдварт, паразит өвчин	219	159	-60
Заг хүйтэн	81	52	-29
Тэмбүү	72	55	-17
Мөөгөнцөр /кандидоз/	12	9	-3
Трихомониаз	49	41	-8
Кандилом	4	2	-2
Халамид	1	-	-1
Цочмог халдварт өвчин	532	204	-328
Цусан суулга	6	25	19
Гепатит А	5	4	-1
Скарлатин	8	5	-3
Салхин цэцэг	60	82	22
Крансух	4	1	-3
Гахайн хавдар	1	1	-
Корь	354	1	-353
Сальмонеллез	-	1	1
Хачигт рикеттиоз	2	1	-1
Рож	2	5	3
Гар хөл амны өвчин	67	59	-8
Сүрьеэ	23	19	-4
Нийт халдварт өвчин	751	363	-388

Зураг 9. Халдварт өвчин, сараар



2017 оны эхний 11 сард халдварт паразит өвчний 159 тохиолдол бүртгэгдсэн нь нийт халдварт өвчний 43.8%-ийг эзэлж байгаа нь өмнөх оны мөн үеэс 60 тохиолдлоор (27.4%), цочмог халдварт өвчний 204 тохиолдол бүртгэгдсэн нь нийт халдварт өвчний 56.2%-ийг эзэлж, өмнөх оны мөн үеэс 328 тохиолдлоор (61.7%) тус тус буурсан байна.

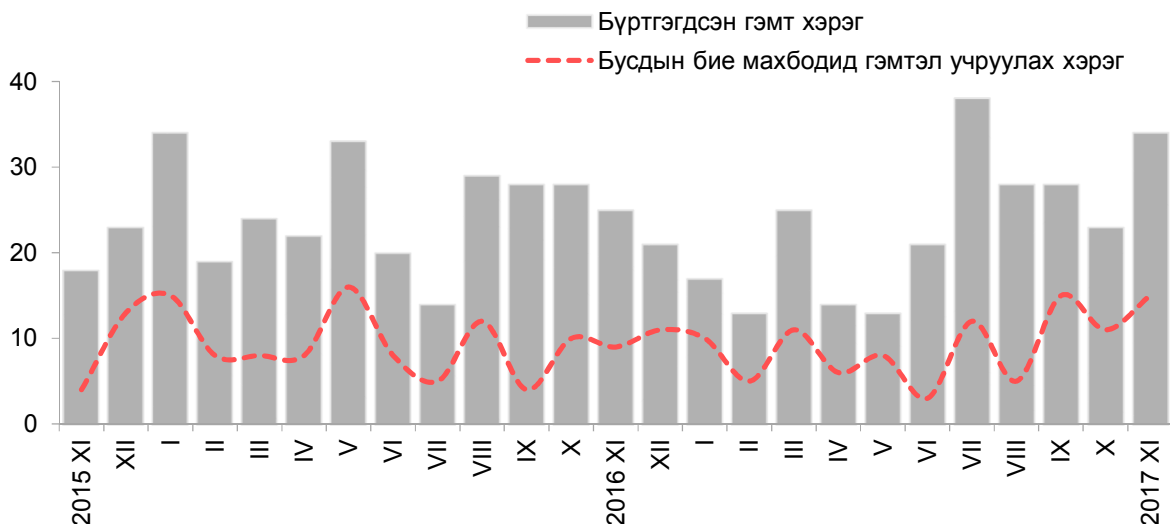
Дүүргийн дунджаар 10000 хүн тутамд ногдох халдварт өвчнөөр өвчлөгсдийн тоо 126.5 байгаа нь өмнөх оны мөн үеэс 138.5 продицимиллээр буурчээ.



ГЭМТ ХЭРЭГ

2017 оны эхний 11 сард дүүргийн хэмжээнд 254 гэмт хэрэг бүртгэгдсэн нь өмнөх оны мөн үеэс 22 хэргээр (8.0%) буурчээ. Гэмт хэргийн илрүүлэлт 41.0 хувьтай байгаа нь өмнөх оны мөн үеэс 29.4 пунктээр доогуур байна.

Зураг 10. Бүртгэгдсэн гэмт хэрэг, сараар



Хүснэгт 7. Бүртгэгдсэн гэмт хэрэг

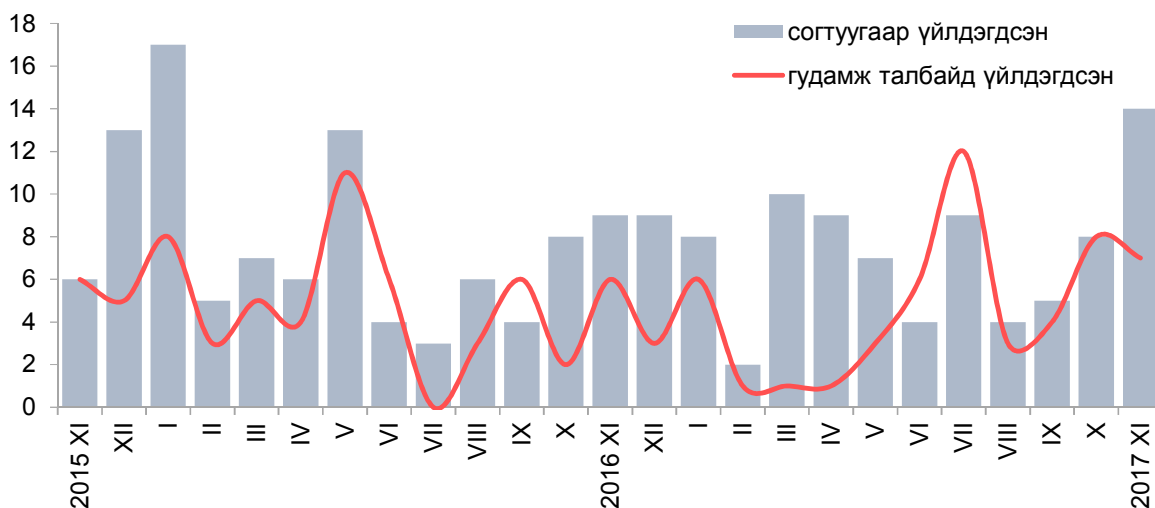
Хэргийн төрөл	2016 I-XI	2017 I-XI	Хэргийн өсөлт		Дүнд эзлэх хувь
			тоо	хувь	
Бүртгэгдсэн гэмт хэрэг, бүгд	276	254	-22	-8.0	100.0
Хүний амь	1	1	-	-	0.4
Хүчин	7	6	-1	-14.3	2.4
Дээрэм	2	4	2	100.0	1.6
Танхай	10	4	-6	-60.0	1.6
ББМГУчруулах	103	101	-2	-1.9	39.8
Ашиглах	4	-	-4	-100.0	0.0
Хулгай	68	62	-6	-8.8	24.4
<i>Үүнээс: малын</i>	4	7	3	75.0	11.3 ¹
Залилан	12	21	9	75.0	8.3
ХАБЭсрэг	35	10	-25	-71.4	3.9
Гэр бүлийн хүчирхийлэл	-	7	7	-	2.8
Бусад	34	38	4	11.8	15.0
Хэрэг илрүүлэлтийн хувь	70.4	41.0			

¹-малын хулгайн хэргийг нийт хулгайн хэрэгт эзлэх хувиар тооцсон.

Бүртгэгдсэн гэмт хэргийн 39.8 хувийг бусдын бие махбодид гэмтэл учруулах, 24.4 хувийг хулгайн, 8.3 хувийг залилан, 3.9 хувийг хөдөлгөөний аюулгүй байдлын эсрэг, 2.8 хувийг гэр бүлийн хүчирхийлэл, 2.4 хувийг хүчин, 1.6 хувийг танхай, 1.6 хувийг дээрэм, 0.4 хувийг хүн амины хэрэг, 12.3 хувийг бусад гэмт хэрэг эзэлж байна.

2017 оны эхний 11 сард малын хулгайн хэрэг 7 бүртгэгдсэн нь нийт хулгайн гэмт хэргийн 11.3 хувийг эзэлж, өмнөх оны мөн үеэс 3 хэргээр нэмэгджээ.

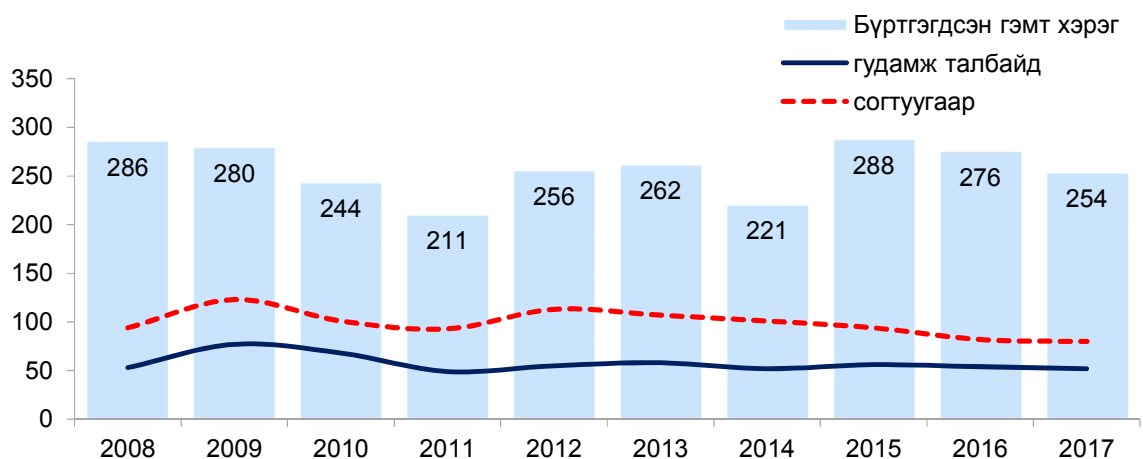
Зураг 11. Согтуугаар болон гудамж талбайд үйлдэгдсэн гэмт хэрэг, сараар



Хүснэгт 8. Гудамж талбайд болон согтуугаар үйлдэгдсэн гэмт хэрэг

Хэргийн төрөл	2016 I-XI		2017 I-XI	
	согтуугаар	гудамж талбайд	согтуугаар	гудамж талбайд
Бүгд	82	54	80	52
Хүний амь	1	-	1	-
Хүчин	5	-	5	1
Дээрэм	-	-	1	4
Танхай	8	3	2	1
ББМГУчруулах	60	34	63	27
Хулгай	3	5	1	6
Залилан	-	1	-	1
ХАБЭсрэг	1	3	1	-
Гэр бүлийн хүчирхийлэл	-	-	3	-
Бусад	4	8	3	12
Дүнд эзлэх хувь	29.7	19.6	31.5	20.5

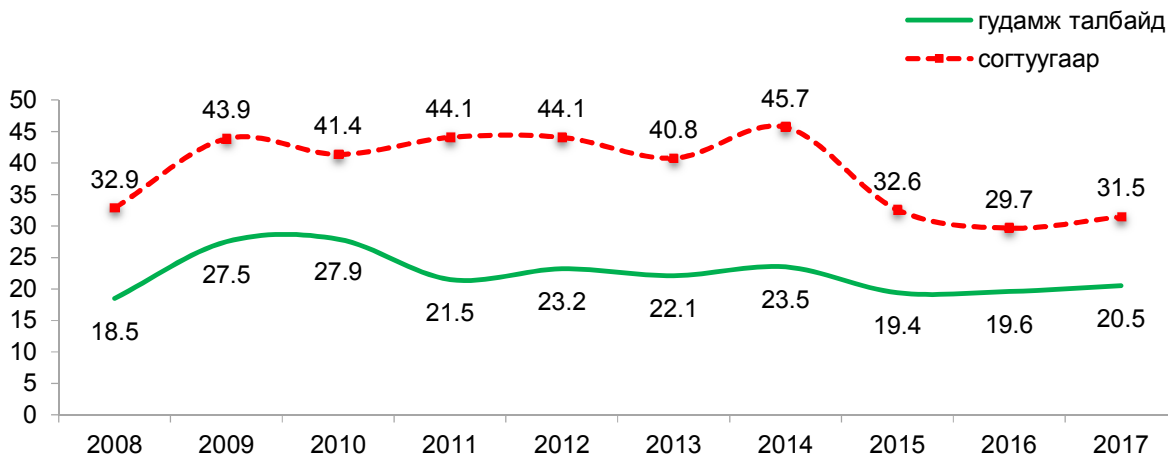
Зураг 12. Бүртгэгдсэн нийт гэмт хэрэг, жил бүрийн эхний 11 сард



Тайлант хугацаанд согтуугаар үйлдэгдсэн гэмт хэрэг 80 болж өмнөх оны мөн үеэс 2 хэргээр (2.4%), гудамж талбайд үйлдэгдсэн хэрэг 52 гарсан нь өмнөх оны мөн үеэс 2 хэргээр (3.8%) тус тус буурсан байна.

Харин согтуугаар үйлдсэн гэмт хэрэг нийт гэмт хэргийн 31.5 хувийг эзэлж байгаа нь өмнөх оны мөн үеэс 1.8 пунктээр, гудамж талбайд үйлдэгдсэн гэмт хэрэг нийт хэргийн 20.5 хувийг эзэлж байгаа нь өмнөх оны мөн үеэс 0.9 пунктээр тус тус нэмэгдсэн байна.

Зураг 13. Гудамж талбайд болон согтуугаар үйлдэгдсэн гэмт хэргийн эзлэх хувь, жил бүрийн эхний 11 сард



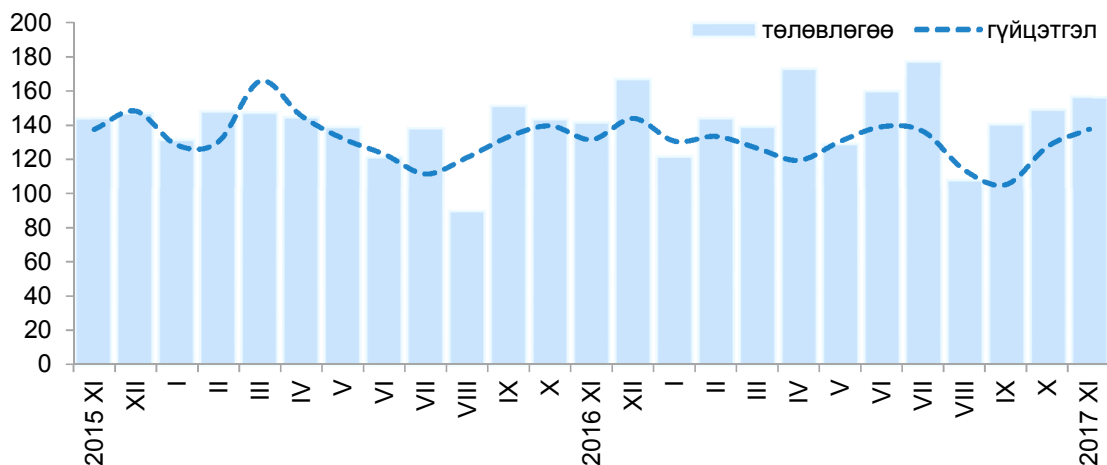
НИЙТИЙН ҮЙЛЧИЛГЭЭ

Тайлант хугацаанд нийтийн аж ахуй үйлчилгээний салбарын орлого 1403.4 сая төгрөг болж өмнөх оны мөн үеэс 61.0 сая төгрөгөөр (4.2%) буурсан байна. Нийт орлогын 865.0 сая төгрөгийг (61.6%) хүн амаас оруулсан орлого эзэлж байна.

Хүснэгт 9. Орон сууц нийтийн аж ахуйн орлого, сая төгрөг

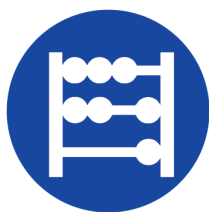
Үзүүлэлт	2016 I-XI	2017 I-XI	Өсөлт бууралт
Нийт орлого	1 464.4	1 403.4	- 61.0
Орон сууц	112.1	117.0	4.9
Ус борлуулалт, бүгд	685.4	636.9	-48.6
хүн амд	388.2	344.4	-43.7
аж ахуйн нэгжид	284.9	284.8	-0.1
үйлчилгээний байгууллагад	12.4	7.7	-4.7
Сувагжуулалт	545.4	500.0	-45.4
Бусад	121.5	149.5	28.0

Зураг 14. Нийтийн үйлчилгээний салбарын орлогын төлөвлөгөө, гүйцэтгэл, сая төгрөг



Хүснэгт 10. Сууц өмчлөгчдийн холбоодын орлогын биелэлт, мянган төгрөг

Үзүүлэлт	Төлөвлөгөө	Гүйцэтгэл	ТБ%
Нийт дүн	308 074.5	287 358.3	93.3
Үүнээс:			
Тавлаг өргөө	68 349.6	58 308.5	85.3
Маргад өргөө	61 619.5	59 765.7	97.0
Сод хөгжил	84 261.0	73 584.0	87.3
Шинэ элч	52 894.4	60 431.7	114.2
Уурхайчин	40 950.0	35 268.4	86.1



ҮНЭ ХАНШ

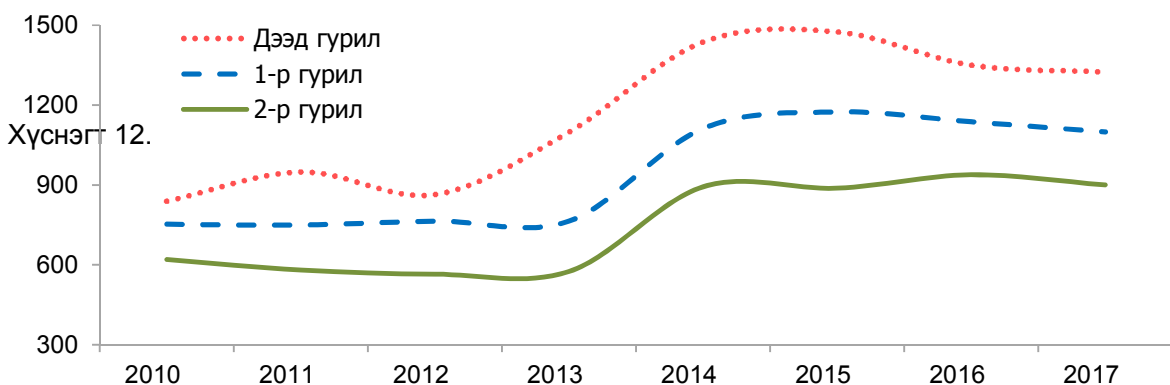
2017 оны 11 сарын хүнсний өргөн хэрэглээний 21 нэр төрлийн бүтээгдэхүүний дундаж үнийг ажиглахад доорх байдалтай байна.

Хүснэгт 11. Хүнсний барааны үнийн ажиглалт, 2017 оны 11 сарын дундаж үнэ

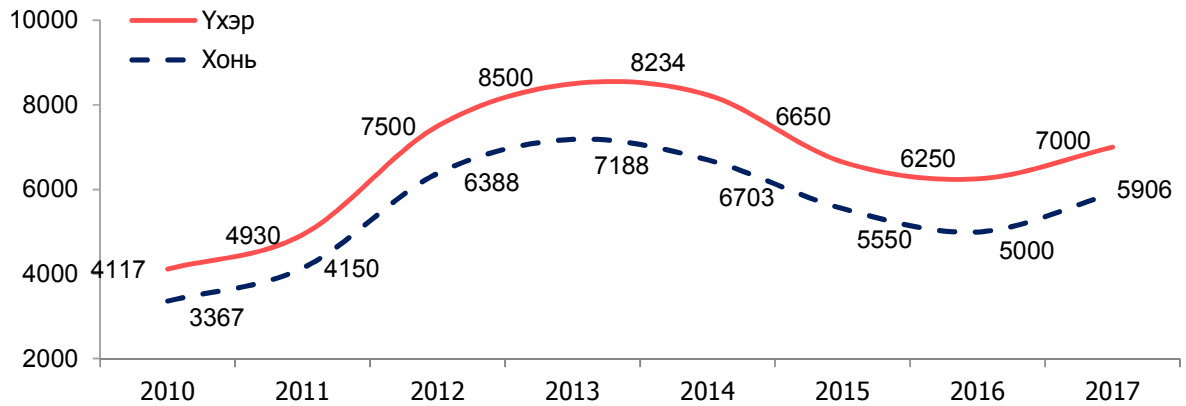
№	Хүнсний бараа	Хэмжих нэгж	Хишиг-Уул супер маркет	Марал хүнсний дэлгүүр	Хэрлэн хүнсний зах	V&M супер маркет	Шинэ зах
1	"Алтан тариа" гурил	Дээд	кг	1 400	1 300	1 300	1 300
		I зэрэг	кг	1 100	1 100	1 100	1 100
		II зэрэг	кг	900	900	900	900
2	Будаа	цагаан	кг	2 350	2 100	2 200	2 300
		шар	кг	1 200	1 200	1 200	1 200
3	Хонины мах	ястай	кг			5 250	5 500
		цул	кг			6 375	6 500

4	Үхрийн мах	ястай	кг			6 500		6 500	
		цул	кг			7 500		7 500	
5	Адууны мах, ястай		кг			5 875		6 000	
6	Ямааны мах		кг			5 375		5 375	
7	Элсэн чихэр		кг	2 150	2 200		2 300	2 200	
8	Сүү /задгай/		л	1 475					
9	Тараг /задгай/		л	1 825					
10	Цэцгийн тос, Орос		кг	3 500	3 400		3 400		
11	Байцаа		кг			1 400	1 400	1 400	
12	Манжин		кг			1 875	1 875	1 875	
13	Төмс	монгол	кг			825	900	863	
14	Лууван	монгол	кг			1 050	1 200	1 125	
15	Сонгино	хятад	кг			1 050	1 050	1 125	
		монгол	кг			1 575	1 800	1 575	
16	Сармис, булцуу		ш			500	500	500	
17	Огурцы, хятад		кг			4 750	4 750	4 750	
18	Помидор, хятад /үрлэн/		кг			4 750	4 875	4 875	
19	Ургамлын тос/ sunny gold/		ш	3 550	3 450		3 500	3 500	
20	Өндөг		ш	380	350		350	330	
21	Талх	буриад	том 900 гр	ш	1 600	1 600		1 600	1 600
			Дунд 700 гр	ш	1 400	1 400		1 400	1 400
			жижиг 500 гр	ш	1 100	1 100		1 100	1 100
		Есөн шанд /дунд/		ш	1 500	1 500		1 500	1 500
		Атар талх		ш	1 200	1 200		1 200	1 200

Зураг 15. “Алтан тариа” гурилын үнэ, жил бүрийн 11-р сард



Зураг 16. Нэг кг цул махны үнэ, жилийн бүрийн 11-р сард



Хүснэгт 17. Үйлчилгээний үнийн тариф, (НӨТ-гүй үнэ)

Үзүүлэлт	Хэмжин нэгж	Айл өрхөд (төгрөг)	Хэмжин нэгж	Аж ахуйн нэгж байгууллагад (төгрөг)
Дулаан	1м ²	600	1м ³	983
Дулааны суурь тариф	40 м ² хүртэл	3 000	-	-
	40м ² - 80м ²	5 000	-	-
	81м ² -аас дээш	10 000	-	-
Халуун ус	Өвөл 1 хүн (тоолуургүй)	2 875	1 гкал	69 647
	1м ³ (тоолууртай)	1 484		
	Зун 1 хүн (тоолуургүй)	4 025		
	1м ³ (тоолууртай)	1 484		
Цэвэр ус*	1 хүн (тоолуургүй)	0.8	1 л (тоолуургүй)	1.50
	1 л (тоолууртай)	0.65	1 л (тоолууртай)	1.20
	суурь хураамж	1 800	1 л (зөөврөөр)	5.45
Бохир ус*	1 хүн (тоолуургүй)	0.77	1 л (тоолуургүй)	1.50
	1 л (тоолууртай)	0.63	1 л (тоолууртай)	1.20

*2017 оны 9 сарын 15-наас мөрдөж байгаа тариф

Хүснэгт 12. Цахилгааны үнийн тариф, (НӨТ-гүй үнэ)

Хэрэглэгчдийн ангилал	Хэмжих нэгж	Тариф (НӨАТ-гүй)
* Айл өрхөд борлуулах цахилгааны тариф		
Энгийн тоолууртай		
Сарын нийт хэрэглээний 150 кВт.ц	төг/квт.ц	98.4
Сарын нийт хэрэглээний 151 кВт.ц-аас дээш	төг/квт.ц	118.2
2 тарифт тоолууртай		
Өдрийн хэрэглээ /06.00-21.00/	төг/квт.ц	104.3
Орой, шөнийн хэрэглээ /21.00-06.00/	төг/квт.ц	77.1
Сарын суурь тариф	төг/сар	2 000.0
* Аж ахуйн нэгж, байгууллагад борлуулах цахилгааны тариф		

Энгийн тоолууртай

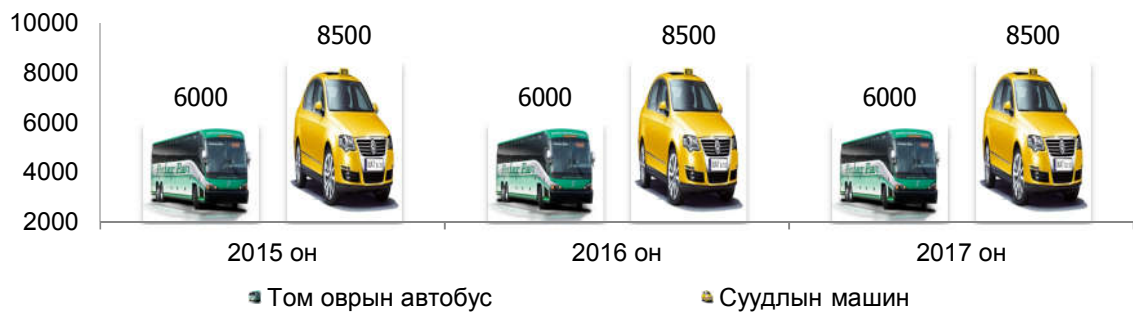
Өдрийн хэрэглээ /06.00-17.00/	төг/квт.ц	128.5
Оройн хэрэглээ /17.00-24.00/	төг/квт.ц	209.8
Шөнийн хэрэглээ /24.00-06.00/	төг/квт.ц	77.1
3 тарифт тоолууртай /уул уурхай, үйлдвэрийн газар/		
Өдрийн хэрэглээ /06.00-17.00/	төг/квт.ц	155.9
Оройн хэрэглээ /17.00-24.00/	төг/квт.ц	276.0
Шөнийн хэрэглээ /24.00-06.00/	төг/квт.ц	77.1

* 2015 оны 7 сарын 25-ны өдрөөс мөрдөж буй тариф

Хүснэгт 13. Түлш шатахууны үнэ

Шатахууны нэр төрөл	2017.I	2017.II	2017.III	2017.IV	2017.V	2017.VI
АИ -76,80	1 480	1 480	1 480	1 480	1 480	1 480
АИ -92,93	1 630	1 630	1 630	1 630	1 630	1 630
Дизель түлш	1 720	1 720	1 720	1 720	1 720	1 720
	2017.VII	2017.VIII	2017.IX	2017.X	2017.XI	
АИ -76,80	1 480	1 480	1 480	1 480	1 480	
АИ -92,93	1 630	1 630	1 630	1 630	1 630	
Дизель түлш	1 720	1 720	1 720	1 720	1 720	

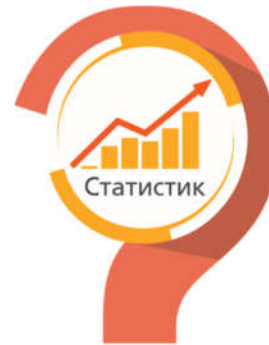
Зураг 17. Хот хоорондын зорчигч тээврийн үнэ, (чиглэл: УБ-БН, БН-УБ)



СТАТИСТИКИЙН ХЭЛТЭС

2017 оны 12 дугаар сарын 12-ны өдөр

СТАТИСТИКИЙН МЭДЭЭЛЛИЙГ ХЭРХЭН АВАХ ВЭ?



 Цахимаар:

www.1212.mn

Статистик мэдээллийн
нэгдсэн сан



www.nso.mn

Та статистик мэдээллийг байнга
авч байхыг хүсвэл **ЭНД ДАРЖ**
бүртгүүлнэ үү

Энэ хэсэгт өөрийн e-mail
хаягаа бүртгүүлснээр
статистикийн мэдээллийг
цаг алдалгүй тогтмол авч
байх болно.

SOCIAL NETWORK



[www.facebook.com/
Статистик-Мэдээлэл](http://www.facebook.com/Статистик-Мэдээлэл)



[www.twitter.com/
statistic_mn](http://www.twitter.com/statistic_mn)



Ухаалаг гар утас, таблет
ашиглан статистик мэдээлэл
авах **ezStat** аппликейшн



Статистикийн хэвлэмэл
бүтээгдэхүүнийг унших
МОНСТАТ аппликейшн



Download on the
App Store

Google play



Утсаар:



Лавлах утас

1900-1212