



БАГАНУУР ДҮҮРГИЙН СТАТИСТИКИЙН ХЭЛТЭС



Танаа

БАГАНУУР ДҮҮРГИЙН ЭДИЙН ЗАСАГ, НИЙГМИЙН БАЙДАЛ

/2015 оны эхний 1 сар/

/албан ёсны статистик мэдээллээр бэлтгэсэн танилцуулга/

ДҮҮРГИЙН ЭДИЙН ЗАСАГ, НИЙГМИЙН ҮНДСЭН ҮЗҮҮЛЭЛТҮҮД

Хүснэгт 1. 2014 оны жилийн эцсийн байдлаар

Үзүүлэлт	Хэмжих нэгж	1 хороо	2 хороо	3 хороо	4 хороо	5 хороо	Дүүргийн дүн
Өрхийн тоо	Тоо	2416	215	2292	1369	1980	8272
Суурин хүн ам	Тоо	8200	641	8104	5030	6358	28333
Үүнээс: эрэгтэй	Тоо	3924	325	3922	2495	3163	13829
эмэгтэй	Тоо	4276	316	4182	2535	3195	14504
Малын тоо	Тоо	40511	8476	36937	41239	21960	149123
Үүнээс: Тэмээ	Тоо	107	-	2	1	-	110
Адуу	Тоо	3353	498	2302	2670	2114	10937
Үхэр	Тоо	3213	1043	2516	2579	1740	11091
Хонь	Тоо	20412	4046	20533	21515	10931	77437
Ямаа	Тоо	13426	2889	11584	14474	7175	49548

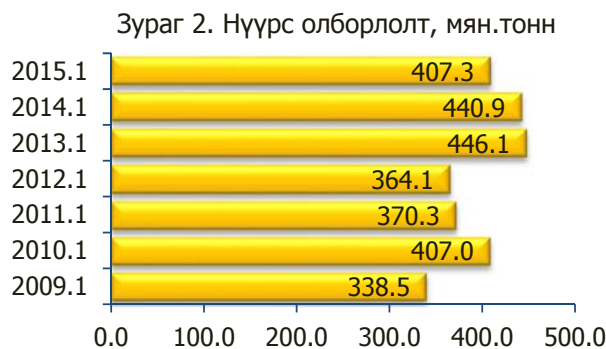
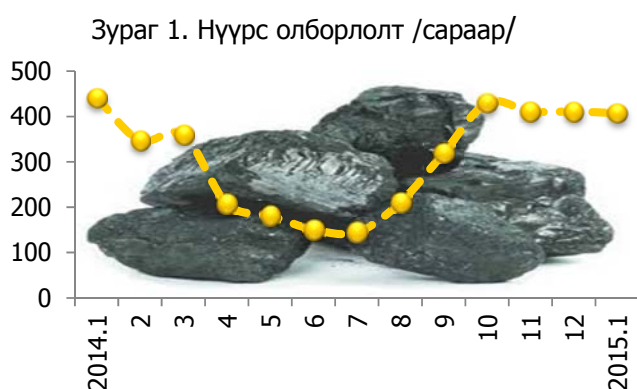
Хүснэгт 2. Жил бүрийн тайлант хугацаанд

Үзүүлэлт	Хэмжих нэгж	2008	2009	2010	2011	2012	2013	2014	2015
Суурин хүн ам	Тоо	25877	25875	26905	27036	27440	27936	28333	
Төрөлт	Тоо	85	58	66	40	42	64	62	53
Нас баралт	Тоо	33	15	15	20	11	15	14	14
Шилжиж ирсэн	Тоо	78	65	187	64	66	107	78	83
Шилжиж явсан	Тоо	98	107	156	52	94	128	96	73
Ажилгүйчүүд	Тоо	298	497	811	773	499	362	307	432
Халдварт өвчин	Тоо	78	48	40	63	54	85	28	69
Бүртгэгдсэн гэмт хэрэг	Тоо	30	26	30	12	23	25	30	30

АЖ ҮЙЛДВЭР: Аж үйлдвэрийн бүтээгдэхүүний нийт үйлдвэрлэлт 2015 оны эхний 1 сарын байдлаар 11017.8 сая төгрөгт хүрч өнгөрсөн оны мөн үеэс 4.6 хувиар буюу 465.9 сая төгрөгөөр өссөн байна.

Хүснэгт 3. Аж үйлдвэрийн бүтээгдэхүүн үйлдвэрлэлт

Үзүүлэлт	Нийт үйлдвэрлэлт /биет хэмжээгээр/			Нийт үйлдвэрлэлт /үнийн дүнгээр, мянган төгрөг/		
	2014 он	2015 он	өсөлт бууралт	2014 он	2015 он	өсөлт бууралт
Нүүрс олборлолт	440.9	407.3	-33.6	9920250.0	10386150.0	465900.0
Дулаан дамжуулалт	27.8	24.0	-3.8	445547.9	548698.1	103150.2
Талх үйлдвэрлэлт	5.0	6.0	1.0	6460.0	7000.0	540.0
Нарийн боов үйлдвэрлэлт	12.7	24.4	11.7	51200.0	75878.8	24678.8



Аж үйлдвэрийн бүтээгдэхүүн үйлдвэрлэлт /биет хэмжээгээр/ өнгөрсөн оны мөн үетэй харьцуулахад нүүрс олборлолт 7.6 хувиар буюу 33.6 мянган тонноор, дулаан дамжуулалт 13.6 хувиар буюу 3.8 мянган гкал-аар буурсан бол, талх үйлдвэрлэлт 20.0 хувиар буюу 1.0 тонноор, нарийн боов үйлдвэрлэлт 92.1 хувиар буюу 11.7 тонноор тус тус өссөн байна.

Зураг 3. Талх, нарийн боов үйлдвэрлэлт,тн



Харин аж үйлдвэрийн бүтээгдэхүүн үйлдвэрлэлт /үнийн дүнгээр/ өнгөрсөн оны мөн үетэй харьцуулахад нүүрс олборлолт 4.6 хувиар буюу 465.9 сая төгрөгөөр, дулаан дамжуулалт 23.2 хувиар буюу 103.1 сая төгрөгөөр, талх үйлдвэрлэлт 8.4 хувиар буюу 0.5 сая төгрөгөөр, нарийн боов үйлдвэрлэлт 48.2 хувиар буюу 24.6 сая төгрөгөөр тус тус өссөн үзүүлэлттэй байна.

НИЙГМИЙН ДААТГАЛ: 2015 оны эхний 1 сарын байдлаар нийгмийн даатгалын сангийн орлого 728.7 сая төгрөг болж өнгөрсөн оны мөн үеэс 24.3 хувиар буюу 142.7 сая төгрөгөөр, зарлага 1421.2 сая төгрөг болж 15.4 хувиар буюу 190.5 сая төгрөгөөр тус тус өссөн байна.

Нийт орлогын 62.0 хувь буюу 451.3 сая төгрөгийг тэтгэврийн сангаас, 7.0 хувь буюу 50.5 сая төгрөгийг тэтгэмжийн сангаас, 1.6 хувь буюу 12.1 сая төгрөгийг ажилгүйдлийн сангаас, 10.8 хувь буюу 78.9 сая төгрөгийг ҮОМШӨ сангаас, 18.6 хувь буюу 135.9 сая төгрөг нь эрүүл мэндийн даатгалын сангаас төвлөрсөн байна.

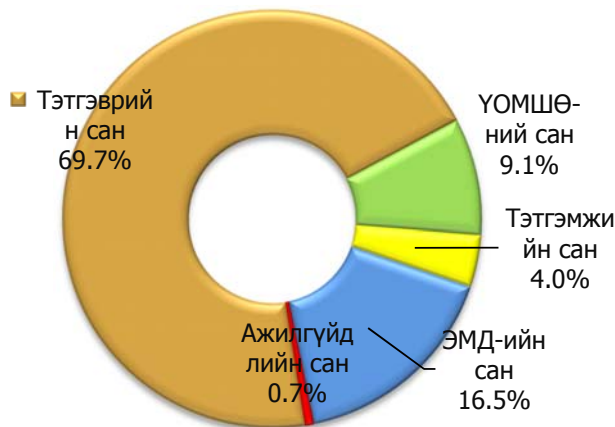
Зураг 4. Нийгмийн даатгалын сангийн орлого



Хүснэгт 4. Нийгмийн даатгалын сангийн орлого, зардал

Үзүүлэлт	2014 он		2015 он	
	Хүний тоо	Сая төгрөг	Хүний тоо	Сая төгрөг
Сангийн орлого бүгд		586.0		728.7
үүнээс: тэтгэврийн сан		372.1		451.3
тэтгэмжийн сан		41.8		50.5
ажилгүйдлийн сан		9.9		12.1
ҮОМШӨ-ний сан		48.2		78.9
ЭМД-ын сан		114.0		135.9
Сангийн зарлага бүгд	6666	1230.7	4834	1421.2
үүнээс: тэтгэврийн сан	3367	779.4	3721	990.3
тэтгэмжийн сан	217	44.4	241	57.1
ажилгүйдлийн сан	17	17.1	21	10.1
ҮОМШӨ-ний сан	347	153.7	307	128.7
ЭМД-ын сан	2718	236.1	544	235.0

Зураг 5. Нийгмийн даатгалын сангийн зарлага /хувиар/



Тайлант хугацаанд нийгмийн даатгалын сангаас 3721 хүнд 990.3 сая төгрөгийн тэтгэвэр, 241 хүнд 57.1 сая төгрөгийн тэтгэмж, 21 хүнд 10.1 сая төгрөгийн ажилгүйдлийн тэтгэмж 307 хүнд 128.7 сая төгрөгийн үйлдвэрлэлийн осол, мэргэжлээс шалтгаалах өвчний тэтгэмж, 544 хүнд 235.0 сая төгрөгийн эрүүл мэндийн даатгал олгосон байна.

НИЙГМИЙН ХАЛАМЖ: 2015 оны эхний 1 сарын байдлаар нийгмийн халамжийн сангийн орлого 327.6 сая төгрөг болж өнгөрсөн оны мөн үеэс 3.8 хувиар буюу 6.6 сая төгрөгөөр өссөн байна.

Нийт орлогын 6.0 сая төгрөг буюу 3.5 хувь нь улсын төсвөөс, 165.5 сая төгрөг буюу 96.4 хувь нь орон нутгийн төсвөөс, 0.1 сая төгрөг буюу 0.1 хувь нь бусад орлогоор тус тус санхүүжигдсэн байна.



Зураг 6. Нийт орлого 171.5 сая төгрөг

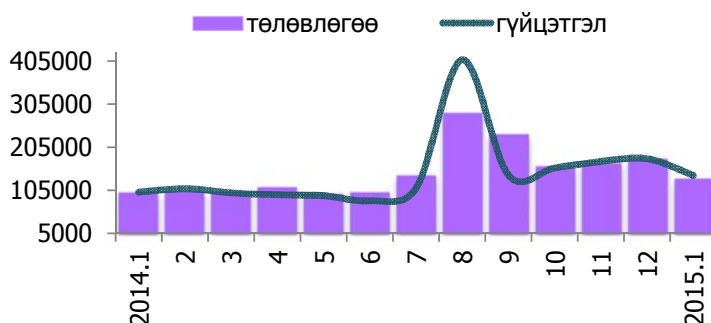
Хүснэгт 5. Нийгмийн халамжийн сангийн орлого, зардал

Үзүүлэлт		2014 он		2015 он	
		Мян төг	Хүний тоо	Мян төг	Хүний тоо
Нийгмийн халамжийн сангийн орлого		165212.3		171581.8	
Үүнээс:	Улсын төсвөөс	6212.3		6000.0	
	Орон нутгийн төсвөөс	159000.0		165454.8	
	Бусад орлого	-		127.0	
Нийгмийн халамжийн сангийн зарлага		148384.0		123143.8	
Үүнээс:	Тэтгэвэр	63688.1	572	58343.6	520
	Тэтгэмж	17461.2	363	22460.2	339
	Жирэмсэн эхчүүдийн тэтгэмж	28497.8	767	24517.4	732
	Ахмад дайчин, гавьяатын нэмэгдэл	3669.6	20	650.0	3
	Ахмад настанд үзүүлсэн хөнгөлөлт	26610.1	1390	4705.0	46
	ХБИргэнд үзүүлсэн хөнгөлөлт	2705.5	38	-	-
	ОНО-д түшиглэсэн халамжийн үйлчилгээ	1800.1	14	-	-
	Бусад үйлчилгээ	3951.4		78.8	

Тайлант хугацаанд нийгмийн халамжийн сангаас 520 хүнд 58.3 сая төгрөгийн нийгмийн халамжийн тэтгэвэр, 339 хүнд 22.5 сая төгрөгийн тэтгэмж, 732 жирэмсэн эхчүүдэд 24.5 сая төгрөгийн тэтгэмж, 3 ахмад дайчин, гавьяат цолтой хүнд 0.6 сая төгрөг, 46 ахмад настанд 4.7 сая төгрөгийн хөнгөлөлт тус тус олгосон байна.

НИЙТИЙН ҮЙЛЧИЛГЭЭ: Тайлант хугацаанд нийтийн аж ахуй үйлчилгээний салбарын нийт орлого 139.3 сая төгрөг болж өнгөрсөн оны мөн үеийнхээс 38.1 хувиар буюу 38.4 сая төгрөгөөр өссөн байна. Нийт орлогын 18.0 сая төгрөг буюу 13.0 хувь нь хүн амаас оруулсан орлого эзэлж байна.

Зураг 7. Орлогын төлөвлөгөөний биелэлт



Хүснэгт 6. Орон сууц нийтийн аж ахуйн орлогын байдал. мянган төгрөг

Үзүүлэлт	2014 он	2015 он	Өсөлт бууралт
Орон сууц	30170.2	12340.1	-17830.1
Ус борлуулалт-бүгд	36140.2	62157.0	26016.8
үүнээс: хүн амд			
аж ахуйн нэгжид	23656.1	32481.9	8825.8
үйлчилгээний байгууллагад	12093.3	28453.3	16360.0
	390.8	1221.8	831.0
Сувагжуулалт	32910.2	59110.6	26200.4
Бусад	1634.1	5698.4	4064.3
Дүн	100854.6	139306.1	38451.5

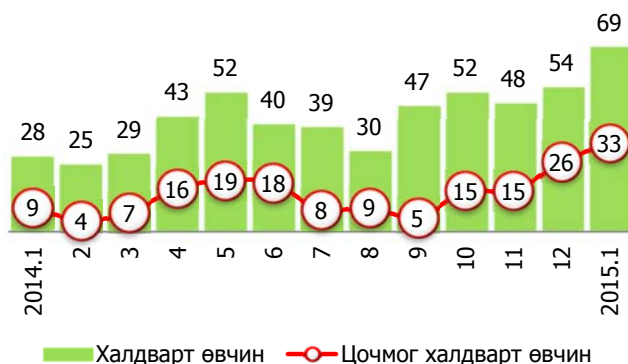
СУУЦ ӨМЧЛӨГЧДИЙН ХОЛБОО: 2015 оны эхний 1 сарын байдлаар дүүргийн сууц өмчлөгчдийн холбоодын орлогын төлөвлөгөөний биелэлт доорх байдалтай байна.

Хүснэгт 7. Сууц өмчлөгчдийн холбоодын орлогын байдал. мянган төгрөг

Үзүүлэлт	Төлөвлөгөө	Гүйцэтгэл	ТБ%
Тавлаг өргөө	5142.5	4203.7	81.7
Маргад өргөө	4490.0	2786.7	62.1
Сод хөгжил	5384.2	3675.0	68.3
Шинэ элч	5448.9	2890.5	53.0
Уурхайчин	4294.0	4610.0	107.4
НИЙТ ДҮН	24759.6	18165.9	74.5

ЭРҮҮЛ МЭНД: Дүүрэгт эхний 1 сарын байдлаар 68 эх амаржиж, 68 хүүхэд төрүүлснээс гадны 7 эх амаржсан байна. Энэ хугацаанд 23078 хүн амбульторын үзлэгт хамрагдсан нь өнгөрсөн оны мөн үеэс 2641 хүнээр буюу 13.0 хувиар, 736 хүн хэвтэн эмчлүүлсэн байгаа нь өнгөрсөн оны мөн үетэй харьцуулахад 161 хүнээр буюу 28.0 хувиар тус тус өссөн байна.

Зураг 8. Халдварт өвчин /сараар/



Хүснэгт 8. Бүртгэгдсэн халдварт өвчин

Үзүүлэлт	2014 он	2015 он	Өсөлт бууралт	
Халдварт паразит өвчин	19	36	17	
үүнээс:	Заг хүйтэн	7	13	6
	Тэмбүү	8	15	7
	Трихомноз	4	4	-
	Сүрьеэ	-	4	4
Цочмог халдварт өвчин	9	33	24	

Гепатит А	1	1	-
Салхин цэцэг	8	31	23
Гахай хавдар		1	1
Нийт халдварт өвчин	28	69	41

2015 оны эхний 1 сарын байдлаар халдварт паразит өвчин 36 болж нийт халдварт өвчний 52.2 хувийг эзэлж байгаа нь өнгөрсөн оны мөн үеэс 17 тохиолдлоор буюу 89.5 хувиар, цочмог халдварт өвчин 33 тохиолдол байгаа нь нийт халдварт өвчний 47.8 хувийг эзэлж, өнгөрсөн оны мөн үеэс 24 тохиолдлоор буюу 2.6 дахин тус тус өссөн байна. Дүүргийн дунджаар 10000 хүн тутамд ногдох халдварт өвчнөөр өвчлөгсдийн тоо 25.0 байгаа нь өнгөрсөн оны мөн үеийнхээс 15.0 продицимиллээр өссөн байна.

ГЭМТ ХЭРЭГ: 2015 оны эхний 1 сарын байдлаар 30 гэмт хэрэг бүртгэгдсэн байгаа нь өмнөх оны мөн үетэй ижил байна. Мөн хэрэг илрүүлэлт 42.9 хувьтай байгаа нь өнгөрсөн оны мөн үеэс 1.2 пунктээр нэмэгдсэн байна.



Хүснэгт 9. Бүртгэгдсэн нийт гэмт хэрэг төрлөөр

Хэргийн төрөл	Хэргийн тоо		Хэргийн өсөлт	Дүнд эзлэх хувь
	2014 он	2015 он		
Хүн амь	-	-	-	-
Хүчин	1	-	-1	-
Дээрэм	2	-	-2	-
Танхай	2	-	-2	-
ББМГУчруулах	10	18	8	60.0
Ашиглах	-	-	-	-
Хулгай	6	7	1	23.3
<i>үүнээс: малын</i>	<i>1</i>	<i>-</i>	<i>-1</i>	<i>-</i>
Булаалт	-	-	-	-
Залилан	-	-	-	-
ХАБЭсрэг	2	-	-2	-
Бусад	7	5	-2	16.7
Бүгд	30	30	-	100.0
Хэрэг илрүүлэлт	41.7%	42.9%		

*-малын хулгайн хэргийг нийт хулгайн хэрэгт эзлэх хувиар тооцсон.

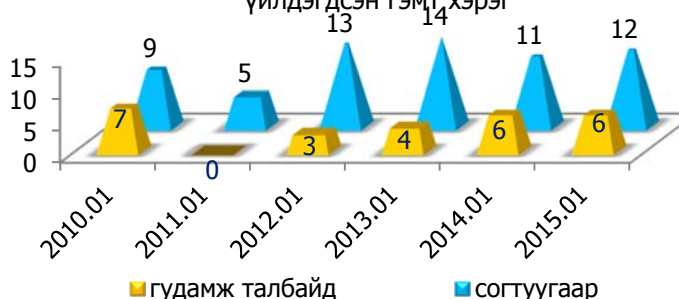
Нийт бүртгэгдсэн гэмт хэргийн 60.0 хувийг бусдын бие махбодид гэмтэл учруулах /ББМГУчруулах/ гэмт хэрэг, 23.3 хувийг хулгайн хэрэг, 16.7 хувийг бусад гэмт хэргүүд тус тус эзэлж байна. Оны эхний 1 сарын байдлаар хүн амь, ашиглах хэрэг, булаалт, залилан, гал түймрийн хэргүүд бүртгэгдээгүй байна.

Хүснэгт 10. Сogтуугаар болон гудамж талбайд үйлдэгдсэн гэмт хэрэг

Хэргийн төрөл	2014 он		2015 он	
	сogтуугаар	гудамж талбайд	сogтуугаар	гудамж талбайд
Хүчин	-	1	-	-
Дээрэм	2	1	-	-
Танхай	2	-	-	-
ББМГУчруулах	5	2	12	3
Хулгай	-	-	-	2
ХАБЭсрэг	1	-	-	-
Бусад	1	2	-	1
Бүгд	11	6	12	6
Дүнд эзлэх хувь	36.7%	20.0%	40.0%	20.0%

2015 оны эхний 1 сарын байдлаар сogтуугаар үйлдэгдсэн гэмт хэргийн тоо 12 болж өнгөрсөн оны мөн үеэс 9.1 хувиар буюу 1 хэргээр өссөн байна. Уг үзүүлэлт нь нийт гэмт хэргийн 40.0 хувийг эзэлж байгаа нь өнгөрсөн оны мөн үеэс 3.3 пунктээр нэмэгдсэн байна. Мөн гудамж талбайд үйлдэгдсэн гэмт хэргийн тоо 6 байгаа нь өнгөрсөн оны мөн үетэй адил байна.

Зураг 10. Сogтуугаар болон гудамж талбайд үйлдэгдсэн гэмт хэрэг

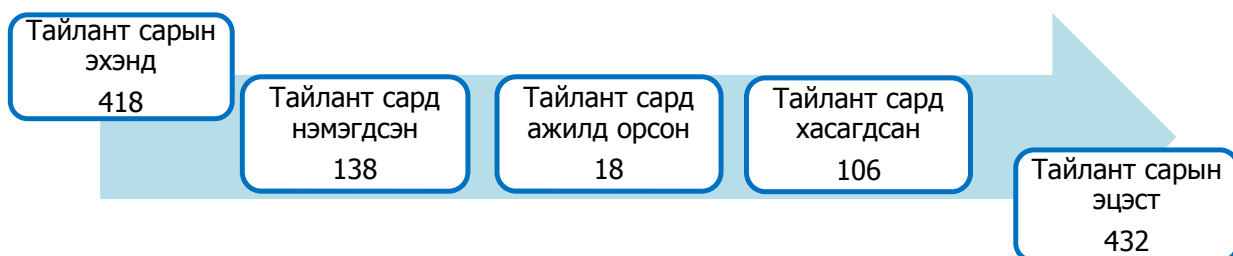


Зураг 11. Сogтуугаар болон гудамж талбайд үйлдэгдсэн гэмт хэрэг



АЖИЛ ЭРХЛЭЛТ: 2015 оны 1 сарын байдлаар дүүрэгт ажил идэвхитэй хайж байгаа ажилгүй иргэд 432 байгаа нь өнгөрсөн оны мөн үеэс 40.7 хувиар буюу 125 хүнээр, эмэгтэй ажилгүй иргэд 270 байгаа нь өмнөх оны мөн үеэс 63.6 хувиар буюу 105 хүнээр тус тус өссөн байна. Идэвхтэй ажил хайж байгаа 12 хөгжлийн бэрхшээлтэй иргэн байгаагаас 5 иргэн буюу 41.7 хувь эмэгтэй байна.

Зураг 12. Бүртгэлтэй ажилгүй иргэдийн хөдөлгөөн



Тайлант сард ажил идэвхтэй хайж байгаа 138 иргэн шинээр бүртгүүлсэн бөгөөд үүний 58.7 хувь нь буюу 81 нь эмэгтэйчүүд байна. Мөн энэ хугацаанд 18 иргэн ажилд зуучлуулан орсон байна.

- Бүртгэлтэй ажилгүй иргэдийн ажилд орсон байдлыг авч үзэхэд:
- хувьцаат компанид – 5
- хязгаарлагдмал хариуцлагатай компанид – 7
- төсөвт байгууллагад – 5
- орон нутгийн өмчит үйлдвэрийн газарт – 1 иргэн тус тус ажилд орсон байна.

Хүснэгт 11. Ажилгүй иргэд, насны ангилалаар

Үзүүлэлт	2014 он	Дүнд эзлэх хувь	2015 он	Дүнд эзлэх хувь
16-24 нас	72	23.5	107	24.8
25-34 нас	106	34.5	206	47.7
35-44 нас	67	21.8	73	16.9
45-60 нас	62	20.2	46	10.6
Бүгд	307	100.0	432	100.0

2015 оны 1 сарын байдлаар ажил идэвхтэй хайж байгаа бүртгэлтэй ажилгүй иргэдийг насны ангиллаар авч үзэхэд 24.8 хувь нь 16-24 насны, 47.7 хувь нь 25-34 насны, 16.7 хувь нь 35-44 насны, 10.6 хувь нь 45-60 насны ажилгүй иргэд эзэлж байна.

Хүснэгт 12. Ажилгүй иргэд, боловсролоор

Үзүүлэлт		Ажилгүй иргэд		Бүгдэд эзлэх хувь	
		2014 он	2015 он	2014 он	2015 он
Бүртгэлтэй ажилгүй иргэд		307	432	100.0	100.0
Үүнээс	Дээд	94	212	30.6	49.1
	Тусгай дунд	30	36	9.8	8.3
	Мэргэжлийн анхан шатны	22	30	7.2	6.9
	Бүрэн дунд	128	129	41.7	29.9
	Бүрэн бус дунд	24	16	7.8	3.7
	Бага	4	4	1.3	0.9
	Боловсролгүй	5	5	1.6	1.2

Зураг 13. Бүртгэлтэй ажилгүй иргэд /боловсролоор/

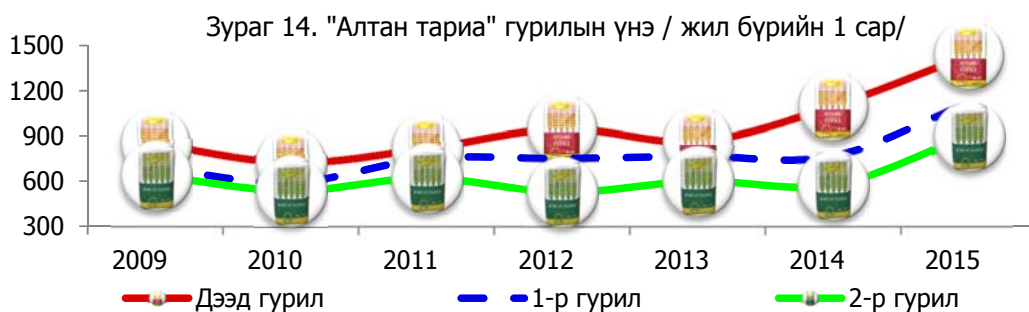


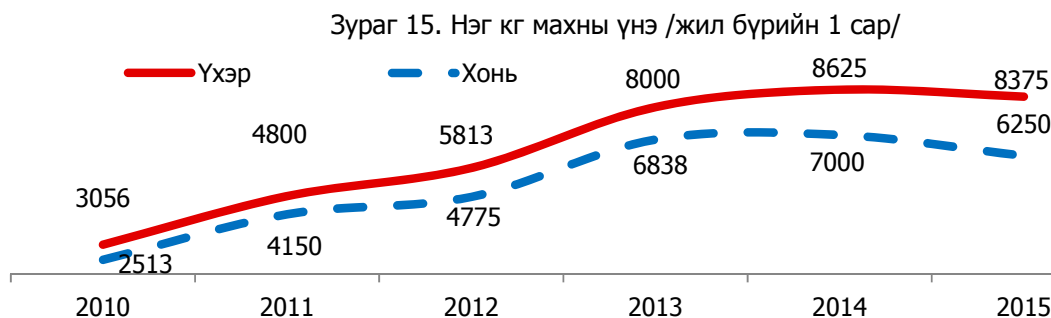
2015 оны 1 сарын байдлаар ажил идэвхтэй хайж байгаа ажилгүй иргэдийг боловсролын түвшингээр ангилж үзэхэд 49.1 хувийг дээд, 8.3 хувийг тусгай дунд, 6.9 хувийг мэргэжлийн анхан шатны, 29.9 хувийг бүрэн дунд, 3.7 хувийг бүрэн бус дунд, 0.9 хувийг бага боловсролтой 1.2 хувийг боловсролгүй, ажилгүй иргэд эзэлж байна.

ҮНЭ ХАНШ: 2015 оны 1 сарын хүнсний өргөн хэрэглээний 19 нэр төрлийн бүтээгдэхүүний дундаж үнийг ажиглахад доорх байдалтай байна.

Хүснэгт 13. Хүнсний барааны үнийн ажиглалт, 2015 оны 1 сарын дундаж үнэ

№	Хүнсний бараа	х.н	Хишиг-Уул супермаркет	Марал хүнсний дэлгүүр	Хэрлэн хүнсний зах	В&М супермаркет	Шинэ хүнсний зах	
1	"Алтан тариа" гурил	Дээд	кг	1450	1400	-	1500	1400
		I зэрэг	кг	1100	1100	-	1100	1200
		II зэрэг	кг	900	900	-	900	900
2	Будаа	цагаан	кг	2400	2200	-	2200	2300
		шар	кг	1750	1800	-	1700	1700
3	Хонины мах	ястай	кг	-	-	6000	-	6000
		цул	кг	-	-	7000	-	7000
4	Үхрийн мах	ястай	кг	-	-	7500	-	7500
		цул	кг	-	-	9250	-	9250
5	Адууны мах, ястай	кг	-	-	6000	-	6000	
6	Ямааны мах	кг	-	-	5750	-	5500	
7	Элсэн чихэр	кг	1650	1600	-	1500	1700	
8	Сүү	л	1560	-	-	-	1640	
9	Тараг	л	-	-	-	-	-	
10	Цэцгийн тос, Орос	кг	3200	3400	-	3300	-	
11	Байцаа	кг	-	-	1200	1200	1000	
12	Манжин	кг	-	-	1200	1200	1500	
13	Төмс	монгол	кг	-	-	1300	1000	1300
14	Лууван	монгол	кг	-	-	1000	940	1200
15	Сонгино	хятад	кг	-	-	1320	1320	1320
		монгол	кг	-	-	2500	-	2500
16	Сармис, булцуу	кг	-	-	300	-	300	
17	Огурцы, хятад	кг	-	-	5000	-	4500	
18	Помидор, хятад	кг	-	-	5000	5000	5500	
19	Ургамлын тос/ sunny gold/	ш	3450	3450	-	3500	-	
20	Өндөг	ш	350	350	-	350	-	
21	Талх	буриа том 900 гр	ш	1400	1400	-	1400	1400
		Дунд 700 гр	ш	1100	1100	-	1100	1000
		жижиг 500 гр	ш	950	950	-	950	950
		Есөн шанд /жижиг/	ш	1000	1000	-	950	950
		Атар талх	ш	1000	1000	-	1100	1100





Хүснэгт 14. Үйлчилгээний үнийн тариф /НӨТ-гүй үнэ/

Үзүүлэлт	Айл өрхөд	Аж ахуйн нэгж байгууллагад
Дулаан	1 м ² =522 төг	1 м ³ =853 төг
Дулааны суурь тариф	40 м ² хүртлэх=3000 төг	-
	40м ² - 80м ² = 5000 төг	
	81м ² –аас дээш = 10000 төг	
Халуун ус	Өвөл 1 хүн=2500 төг /тоолуургүй/ 1м ³ =1187 төг /тоолууртай /	1гкал=54561 төг
	Зун 1 хүн=3500 төг /тоолуургүй/ 1м ³ =1187 төг /тоолууртай /	
Цэвэр ус*	1 хүн=5106 төг /тоолуургүй/	1 л=1.20 төг /тоолуургүй/
	1 л=0.63 төг /тоолууртай/	1 л=1.15 төг /тоолууртай/
	Суурь хураамж =1800 төг	1 л=4.41 төг /зөөврөөр/
Бохир ус*	1 хүн=4830 төг /тоолуургүй/	1 л=1.20 төг /тоолуургүй/
	1 л=0.58 төг /тоолууртай/	1 л=1.15 төг/тоолууртай/

*2015 оны 1 сарын 10-наас мөрдөж байгаа тариф

Хүснэгт 15. Цахилгааны үнийн тариф /НӨТ-гүй үнэ/

Хэрэглэгчдийн ангилал	Хэмжих нэгж	Тариф /НӨАТ-гүй/
* Айл өрхөд борлуулах цахилгааны тариф		
Энгийн тоолууртай		
Сарын нийт хэрэглээний 150 кВт.ц	төг/квт.ц	84.0
Сарын нийт хэрэглээний 151 кВт.ц-аас дээш	төг/квт.ц	101.6
2 тарифт тоолууртай		
Өдрийн хэрэглээ /06.00-21.00/	төг/квт.ц	89.0
Орой, шөнийн хэрэглээ /21.00-06.00/	төг/квт.ц	65.0
Сарын суурь тариф	төг/сар	1000.0
* Аж ахуйн нэгж, байгууллагад борлуулах цахилгааны тариф		
Энгийн тоолууртай	төг/квт.ц	110.6
3 тарифт тоолууртай		
Өдрийн хэрэглээ /06.00-17.00/	төг/квт.ц	110.6
Оройн хэрэглээ /17.00-24.00/	төг/квт.ц	183.6
Шөнийн хэрэглээ /24.00-06.00/	төг/квт.ц	65.0

*2014 оны 8 сарын 10-ны өдрөөс мөрдөж буй тариф

Хүснэгт 16. Түлш шатахууны үнэ

Шатахууны нэр төрөл	2011 он	2012 он	2013 он	2014 он	2015 он	өөрчлөлт	
						хувь	төгрөгөөр
АИ -76,80	1195	1500	1550	1540	1560	1.3	+20
АИ -92,93	1355	1803	1698	1700	1700	-	-
Дизель түлш	1335	1848	1828	1830	1830	-	-

2015 оны 1 сарын байдлаар түлш, шатахууны үнийг өнгөрсөн оны мөн үетэй харьцуулж үзэхэд литр тутамдаа АИ-80 бензин 1.3 хувиар буюу 20 төгрөгөөр өссөн бол, АИ-92 болон дизель түлшний үнэ өөрчлөгдөөгүй байна.

Зураг 16. Хот хоорондын зорчигч тээврийн үнэ /УБ-БН, БН-УБ/



СТАТИСТИКИЙН ХЭЛТЭС

2015 оны 2 дугаар сарын 9 өдөр