



БАГАНУУР ДҮҮРГИЙН СТАТИСТИКИЙН ХЭЛТЭС



Танаа

БАГАНУУР ДҮҮРГИЙН ЭДИЙН ЗАСАГ, НИЙГМИЙН БАЙДАЛ

/2014 оны эхний 11 сар/

/албан ёсны статистик мэдээллээр бэлтгэсэн танилцуулга/

ДҮҮРГИЙН ЭДИЙН ЗАСАГ, НИЙГМИЙН ҮНДСЭН ҮЗҮҮЛЭЛТҮҮД

Хүснэгт 1. 2013 оны жилийн эцсийн байдлаар

Үзүүлэлт	Хэмжих нэгж	1 хороо	2 хороо	3 хороо	4 хороо	5 хороо	Дүүргийн дүн
Өрхийн тоо	Тоо	2296	197	2251	1362	1881	7987
Суурин хүн ам	Тоо	8171	596	7986	4946	6237	27936
Үүнээс: эрэгтэй	Тоо	3836	297	3936	2529	3048	13646
Эмэгтэй	Тоо	4335	299	4050	2417	3189	14290
Малын тоо	Тоо	34811	7156	30219	32211	18569	122966
Үүнээс: Тэмээ	Тоо	92	-	2	3	-	97
Адуу	Тоо	2823	404	1915	2333	1861	9336
Үхэр	Тоо	2060	769	2115	2346	1327	8617
Хонь	Тоо	17579	3924	16968	16786	9489	64746
Ямаа	Тоо	12257	2059	9219	10743	5892	40170

Хүснэгт 2. Жил бүрийн эхний 11 сар

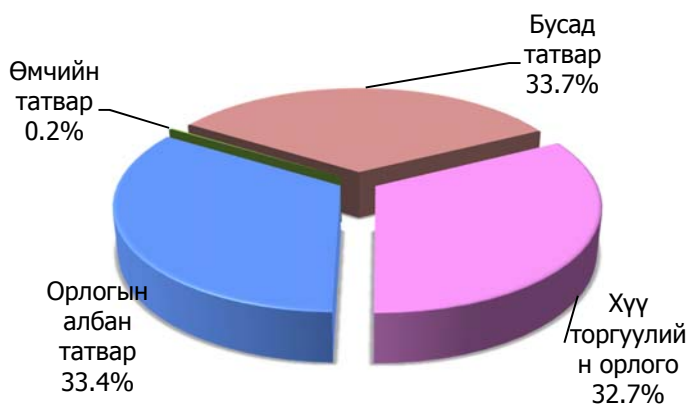
Үзүүлэлт	Хэмжих нэгж	2007	2008	2009	2010	2011	2012	2013	2014
Суурин хүн ам	Тоо	25931	25877	25875	26905	27036	27440	27936	
Төрөлт	Тоо	519	625	635	587	590	670	468	702
Нас баралт	Тоо	163	161	127	152	189	133	157	168
Шилжиж ирсэн	Тоо	710	1015	970	1337	801	712	1058	1063
Шилжиж явсан	Тоо	861	1621	1450	1662	1151	841	1273	1166
Ажилгүйчүүд	Тоо	373	480	758	734	495	369	430	440
Халдварт өвчин	Тоо	482	741	510	503	557	487	495	433
Бүртгэгдсэн гэмт хэрэг	Тоо	268	286	280	244	211	256	262	221

ТӨСӨВ, САНХҮҮ: 2014 оны эхний 11 сарын байдлаар орон нутгийн төсвийн орлого 898.4 сая төгрөг болж, төлөвлөгөө 66.5 сая төгрөгөөр буюу 6.9 хувиар тасарсан байна. Төлөвлөгөөний биелэлтийг нэр төрөл тус бүрээр нь доорх хүснэгтэнд харуулав.

Хүснэгт 3. Орон нутгийн төсвийн орлого мянган төгрөг

Үзүүлэлт	Төлөвлөгөө	Гүйцэтгэл	Өсөлт бууралт	
			тоо	хувь
Орлогын албан татвар	341490.0	300268.5	-41221.5	87.9
Өмчийн татвар	1250.0	1476.1	226.1	118.1
Бусад татвар	369597.1	302480.0	-67117.1	81.8
Хүү торгуулийн орлого	252586.6	294162.1	41575.5	116.5
Татварын орлогын дүн	964923.7	898386.7	-66537.0	93.1

Зураг 1. Орон нутгийн татварын орлогын бүрдэлт /төрлөөр/



Орон нутгийн төсвийн орлогын 33.7 хувь буюу 302.5 сая төгрөгийг бусад татвар бүрдүүлж байгаа бөгөөд уг орлогыг улсын тэмдэгтийн хураамжийн 62.0 сая төгрөг, усны төлбөр 15.4 сая төгрөг, хог хаягдлын үйлчилгээний хураамжийн 147.0 сая төгрөг, бусад татвар 78.2 сая төгрөг тус тус бүрдүүлж байна.

Тайлант хугацаанд төсөвт байгууллагуудын өөрийн орлого 180.3 сая төгрөг болсон байна.

Хүснэгт 4. Орон нутгийн төсвийн зарлага мянган төгрөг

Үзүүлэлт	Төлөвлөгөө	Гүйцэтгэл	Өсөлт, бууралт	
			тоо	хувь
Цалин хөлс	1222355.2	1164680.1	-57675.2	95.3
Нийгмийн даатгалын шимтгэл	137557.5	119951.4	-17606.1	87.2
Бараа үйлчилгээний бусад зардал	1017360.2	878958.7	-138401.5	86.4
Тусламж дэмжлэг халамж	426620.2	315251.6	-111368.6	73.9
Хөрөнгө оруулалт	1841000.3	955328.7	-885671.6	51.9
Бусад	920470.3	900470.3	-20000.0	97.8
Нийт зарлагын дүн	5565363.7	4334640.8	-1230722.9	77.9

2014 оны эхний 11 сарын байдлаар орон нутгийн төсвийн нийт зарлага 4334.6 сая төгрөг болж төлөвлөгөөг 22.1 хувиар буюу 1230.7 сая төгрөгөөр хэмнэсэн байна.

Зураг 2. Орон нутгийн төсвийн зарцуулалт



Нийт орон нутгийн төсвийн зарлагын дүнд цалин хөлс болон нэмэгдэл урамшил 26.9 хувийг, ажил олгогчоос нийгмийн даатгалд төлөх шимтгэл 2.8 хувийг, бараа үйлчилгээний зардал 20.3 хувийг, тусламж дэмжлэг халамжийн зардал 7.3 хувийг, хөрөнгө оруулалт 22.0 хувийг бусад зардал 20.8 хувийг тус тус эзэлж байна.

Хүснэгт 5. Орон нутгийн төсвийн өглөг, авлага мянган төгрөг

	Тухайн сарын эхний үлдэгдэл	Тухайн сард шинээр үүссэн	Тухайн сард барагдуулсан	Тухайн сарын эцсийн үлдэгдэл
Өглөг	27644.1	5518.2	8801.8	24360.5
Авлага	13030.6	0.0	6493.7	6536.9

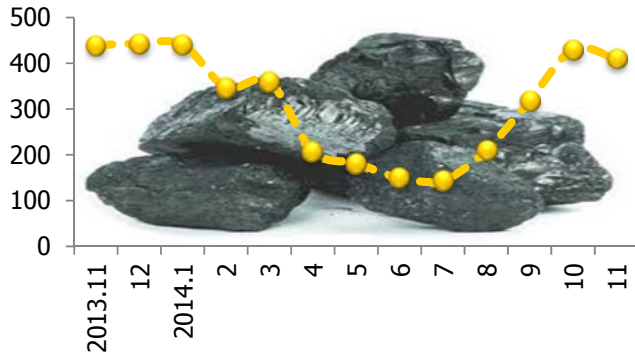
2014 оны эхний 11 сарын байдлаар орон нутгийн төсвийн өглөг сарын эхэнд 27.6 сая төгрөгийн үлдэгдэлтэй байсан бөгөөд тайлант хугацаанд 5.5 сая төгрөгийн өглөг үүсч, 8.8 сая төгрөгийн өглөг барагдуулж, тайлант хугацааны эцэст 24.4 сая төгрөгийн өглөгийн үлдэгдэлтэй байна. Орон нутгийн төсвийн авлага 6.5 сая төгрөг байна.

АЖ ҮЙЛДВЭР: Аж үйлдвэрийн бүтээгдэхүүний үйлдвэрлэлт 2014 оны эхний 11 сарын байдлаар 93670.7 сая төгрөгт хүрч өнгөрсөн оны мөн үеэс 4.9 хувиар буюу 4378.8 сая төгрөгөөр өссөн байна.

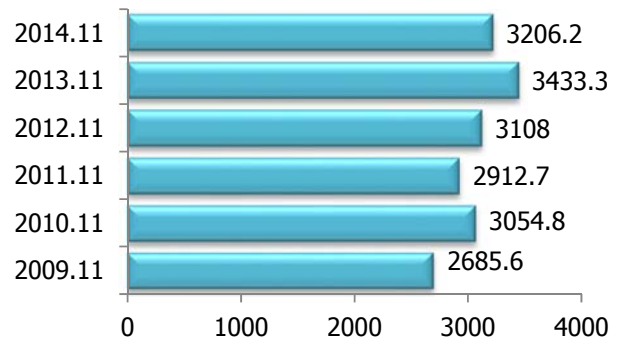
Хүснэгт 6. Аж үйлдвэрийн бүтээгдэхүүн үйлдвэрлэлт

Үзүүлэлт	Нийт үйлдвэрлэлт /биет хэмжээгээр/			Нийт үйлдвэрлэлт /үнийн дүнгээр, мянган төгрөг/		
	2013 он	2014 он	өсөлт бууралт	2013 он	2014 он	өсөлт бууралт
Нүүрс олборлолт	3433.2	3206.2	-227.0	72635000.0	72139500.0	-495500.0
Дулаан дамжуулалт	131.0	134.1	3.1	2410895.8	2535168.3	124272.5
Талх үйлдвэрлэлт	70.5	92.9	22.4	91238.8	118384.3	27145.5
Нарийн боов үйлдвэрлэлт	102.7	131.2	28.5	200246.9	268109.4	67862.5
Арматур	14289.0	18670.0	4381.0	13954564.0	18609540.0	4654976.0

Зураг 3. Нүүрс олборлолт /сараар/



Зураг 4. Нүүрс олборлолт, мян.тн



Тайлант хугацаанд аж үйлдвэрийн бүтээгдэхүүн үйлдвэрлэлтийг /биет хэмжээгээр/ өнгөрсөн оны мөн үетэй харьцуулахад нүүрс олборлолт 6.6 хувиар буюу 227.0 мянган тонноор буурсан бол, талх үйлдвэрлэлт 31.8 хувиар буюу 22.4 тонноор, нарийн боов үйлдвэрлэлт 27.8 хувиар буюу 28.5 тонноор, дулаан дамжуулалт 2.4 хувиар буюу 3.1 мянган гкал-аар, арматур үйлдвэрлэлт 30.7 хувиар буюу 4381.0 тонноор тус тус өссөн байна.

Зураг 5. Талх, нарийн боов үйлдвэрлэлт, тонн



Харин аж үйлдвэрийн бүтээгдэхүүн үйлдвэрлэлт үнийн дүнгээр өнгөрсөн оны мөн үетэй харьцуулахад нүүрс олборлолт 0.7 хувиар буюу 495.5 сая төгрөгөөр буурсан бол, талх үйлдвэрлэлт 29.8 хувиар буюу 27.1 сая төгрөгөөр, нарийн боов үйлдвэрлэлт 33.9 хувиар буюу 67.9 сая төгрөгөөр, дулаан дамжуулалт 5.2 хувиар буюу 124.3 сая төгрөгөөр, арматур үйлдвэрлэлт 33.4 хувиар буюу 4654.9 сая төгрөгөөр тус тус өссөн байна.

НИЙГМИЙН ХАЛАМЖ: 2014 оны эхний 11 сарын байдлаар нийгмийн халамжийн сангийн 323.5 сая төгрөг буюу 15.2 хувь нь улсын төсвөөс, 1816.9 сая төгрөг буюу 84.7 хувь нь орон нутгийн төсвөөс, 1.2 сая төгрөг буюу 0.1 хувь нь бусад орлогоор санхүүжигдсэн байна.



Зураг 6. Нийт орлого 2143.5 сая төгрөг

Хүснэгт 7. Нийгмийн халамжийн сангийн орлого, зардал

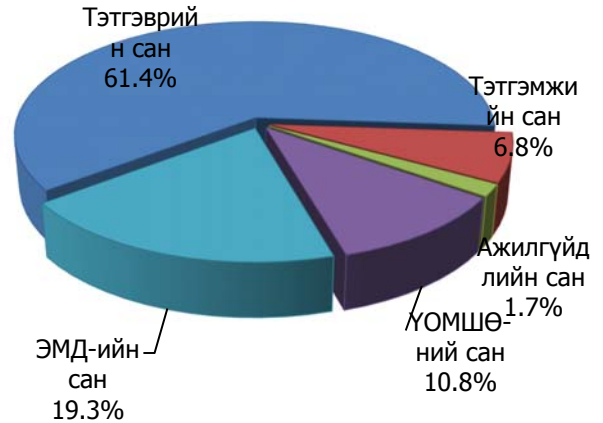
Үзүүлэлт		2013 он		2014 он	
		Мян төг	Хүний тоо	Мян төг	Хүний тоо
Нийгмийн халамжийн сангийн орлого		2112007.3		2143545.5	
Үүнээс:	Улсын төсвөөс	278200.0		325400.0	
	Орон нутгийн төсвөөс	1679804.8		1816937.6	
	Хүний хөгжил сангийн санхүүжилт	149359.0		-	
	Бусад орлого	4643.5		1207.9	
Нийгмийн халамжийн сангийн зарлага		2057140.7		2106414.8	
Үүнээс:	Тэтгэвэр	589528.4	557	659262.6	537
	Тэтгэмж	333533.7	496	300069.4	566
	Жирэмсэн эхчүүдийн тэтгэмж	348253.9	852	335809.4	775
	"Хүний хөгжил" сан	154506.8	751	-	-
	Ахмад дайчин, гавьяатын нэмэгдэл	41668.8	22	43920.2	22
	"Алдарт эх" 1 одонтой эхчүүд	150200.0	751	151800.0	759
	"Алдарт эх" 2 одонтой эхчүүд	126200.0	1262	130400.0	1304
	Ахмад настанд үзүүлсэн хөнгөлөлт	138120.1	2227	264478.7	3313
	ХБИргэнд үзүүлсэн хөнгөлөлт	91869.9	394	110258.6	589
	ОНО-д түшиглэсэн халамжийн үйлчилгээ	26564.2	634	48244.7	1399
	Хүнс тэжээл нийгмийн халамжийн хөтөлбөр	42640.0	540	53544.1	828
	Бусад үйлчилгээ	14054.9		8627.1	

Тайлант хугацаанд нийгмийн халамжийн сангаас 537 хүнд 659.3 сая төгрөгийн нийгмийн халамжийн тэтгэвэр, 566 хүнд 300.0 сая төгрөгийн тэтгэмж, 775 жирэмсэн эхчүүдэд 335.8 сая төгрөгийн тэтгэмж, 22 ахмад дайчин, гавьяат цолтой хүнд 43.9 сая төгрөг, алдарт эхийн одонтой 2063 эхчүүдэд 282.2 сая төгрөг, 3313 ахмад настанд 264.5 сая төгрөгийн хөнгөлөлт, 589 хөгжлийн бэрхшээлтэй иргэдэд 110.2 сая төгрөгийн хөнгөлөлт, олон нийтэд түшиглэсэн халамжийн үйлчилгээнд 1399 хүнд 48.2 сая төгрөг, 828 хүнийг "Хүнс тэжээл" нийгмийн халамжийн хөтөлбөрт хамруулж 53.5 сая төгрөг тус тус олгосон байна.

НИЙГМИЙН ДААТГАЛ: 2014 оны эхний 11 сарын байдлаар нийгмийн даатгалын сангийн орлого 8833.3 сая төгрөг болж өнгөрсөн оны мөн үеийнхээс 0.1 сая төгрөгөөр, зарлага 15458.3 сая төгрөг болж 21.7 хувиар буюу 2758.5 сая төгрөгөөр тус тус өссөн байна.

Нийт орлогын 61.4 хувь буюу 5423.8 сая төгрөгийг тэтгэврийн сангаас, 6.8 хувь буюу 606.2 сая төгрөгийг тэтгэмжийн сангаас, 1.7 хувь буюу 149.1 сая төгрөгийг ажилгүйдлийн сангаас, 10.8 хувь буюу 955.4 сая төгрөгийг ҮОМШӨ сангаас, 19.3 хувь буюу 1698.9 сая төгрөг нь эрүүл мэндийн даатгалын сангаас төвлөрсөн байна.

Зураг 7. Нийгмийн даатгалын сангийн орлогын бүрдэлт



Хүснэгт 8. Нийгмийн даатгалын сангийн орлого, зардал

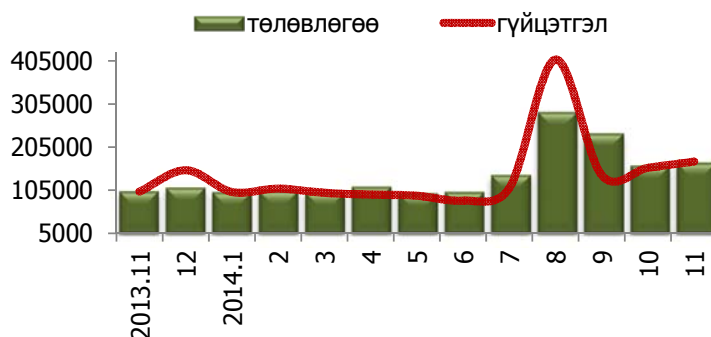
Үзүүлэлт	2013 он		2014 он	
	Хүний тоо	Сая төгрөг	Хүний тоо	Сая төгрөг
Сангийн орлого бүгд		8833.3		8833.4
үүнээс: тэтгэврийн сан		5651.5		5423.8
тэтгэмжийн сан		606.9		606.2
ажилгүйдлийн сан		148.2		149.1
ҮОМШӨ-ний сан		705.8		955.4
ЭМД-ын сан		1720.9		1698.9
Сангийн зарлага бүгд		12699.8		15458.3
үүнээс: тэтгэврийн сан	3351	8259.0	3662	10121.1
тэтгэмжийн сан	2531	520.2	2763	653.7
ажилгүйдлийн сан	560	142.0	164	149.3
ҮОМШӨ-ний сан	1375	1693.3	1134	1693.3
ЭМД-ын сан	90082	2085.3	92715	2840.9

Тайлант хугацаанд нийгмийн даатгалын сангаас 3662 хүнд 10121.1 сая төгрөгийн тэтгэвэр, 2763 хүнд 653.7 сая төгрөгийн тэтгэмж, 1134 хүнд 1693.3 сая төгрөгийн үйлдвэрлэлийн осол, мэргэжлээс шалтгаалах өвчний тэтгэмж, 92715 хүнд 2840.9 сая төгрөгийн эрүүл мэндийн даатгал, 164 хүнд 149.3 сая төгрөгийн ажилгүйдлийн тэтгэмж олгосон байна.

НИЙТИЙН ҮЙЛЧИЛГЭЭ: Оны эхний 11 сарын байдлаар нийтийн ахуйн үйлчилгээний салбарын нийт орлого 1562.6 сая төгрөг болж өнгөрсөн оны мөн үеийнхээс 34.8 хувиар буюу 403.9 сая төгрөгөөр өссөн байна.

Мөн нийт орлогын 853.8 сая төгрөг буюу 54.6 хувь нь хүн амаас оруулсан орлого эзэлж байна.

Зураг 8. Орлогын төлөвлөгөөний биелэлт



Хүснэгт 9. Орон сууц нийтийн аж ахуйн орлогын байдал

мянган төгрөг

Үзүүлэлт	2013 он	2014 он	Өсөлт бууралт
Орон сууц	196720.0	193073.4	-3646.6
Ус борлуулалт-бүгд	419169.7	549633.4	130463.7
үүнээс: хүн амд	262169.6	330357.9	68188.3
аж ахуйн нэгжид	150413.2	208860.0	58446.8
үйлчилгээний байгууллагад	6587.0	10415.6	3828.6
Сувагжуулалт	381868.0	476091.5	94223.5
Бусад	40928.4	63842.1	22913.7
Татаас	120000.0	280000.0	160000.0
Дүн	1158686.2	1562640.4	403954.2

СУУЦ ӨМЧЛӨГЧДИЙН ХОЛБОО:

2014 оны эхний 11 сарын байдлаар дүүргийн

сууц өмчлөгчдийн холбоодын орлогын төлөвлөгөөний биелэлт доорх байдалтай байна.

Хүснэгт 10. Сууц өмчлөгчдийн холбоодын орлогын байдал

мянган төгрөг

Үзүүлэлт	Төлөвлөгөө	Гүйцэтгэл	ТБ%
Тавлаг өргөө	57276.5	56945.6	99.4
Маргад өргөө	49390.0	48537.9	98.3
Сод хөгжил	55263.6	69970.7	126.6
Шинэ элч	56798.2	54207.9	95.4
Уурхайчин	46524.0	37981.0	81.6
НИЙТ ДҮН	265252.3	213435.2	100.3

ЭРҮҮЛ МЭНД:

Дүүргийн эрүүл мэндийн нэгдлийн мэдээгээр 2014 оны эхний 11 сарын байдлаар 759 эх амаржиж, 764 хүүхэд төрүүлснээс гадны 118 эх амаржсан байна. Энэ хугацаанд 221221 хүн амбульторын үзлэгт хамрагдсан нь өнгөрсөн оны мөн үеэс 20042 хүнээр буюу 10.0 хувиар, 6261 хүн хэвтэн эмчлүүлсэн нь өнгөрсөн оны мөн үетэй харьцуулахад 311 хүнээр буюу 5.2 хувиар тус тус өссөн байна.

Хүснэгт 11. Бүртгэгдсэн халдварт өвчин

Үзүүлэлт		2013 он	2014 он	Өсөлт бууралт
Халдварт паразит өвчин		321	308	-13
үүнээс:	Заг хүйтэн	105	85	-20
	Тэмбүү	86	104	18
	Трихомноз	67	71	4
	Сүрьеэ	41	32	-9
	Кандидоз	22	16	-6
Цочмог халдварт өвчин		174	125	-49
үүнээс:	Цусан суулга	16	24	8
	Гепатит А	22	7	-15
	Салхин цэцэг	31	81	50
	Гахай хавдар	83	3	-80
	Сальмонеллез	2	-	-2
	Роже	3	2	-1
	Гар хөл амны өвчин	16	6	-10
	Гачигт ректиоз	-	2	2
	Скарлатин	1	-	-1
Нийт халдварт өвчин		495	433	-62

Тайлант хугацаанд халдварт өвчний 433 тохиолдол гарсан нь өнгөрсөн оны мөн үеэс 62 тохиолдлоор буюу 12.5 хувиар буурсан байна. Дүүргийн дунджаар 10000 хүн тутамд ногдох халдварт өвчнөөр өвчлөгсдийн тоо 159.0 болсон нь өнгөрсөн оны мөн үеийнхээс 24.6 продицимиллээр буурсан байна.

Зураг 9. Халдварт өвчин /сараар/



2014 оны эхний 11 сарын байдлаар халдварт паразит өвчин 308 болж нийт халдварт өвчний 71.2 хувийг эзэлж байгаа нь өнгөрсөн оны мөн үеэс 13 тохиолдлоор буюу 4.0 хувиар, цочмог халдварт өвчин 125 тохиолдол байгаа нь нийт халдварт өвчний 28.8

хувийг эзэлж, өнгөрсөн оны мөн үеэс 49 тохиолдлоор буюу 28.2 хувиар буурсан байна.

ГЭМТ ХЭРЭГ: 2014 оны эхний 11 сарын байдлаар дүүрэгт 221 гэмт хэрэг бүртгэгдсэн байгаа нь өмнөх оны мөн үеэс 15.6 хувиар буюу 41 хэргээр буурсан бол хэрэг илрүүлэлт 68.6 хувь болж 12.3 пунктээр нэмэгдсэн байна.

Хүснэгт 12. Бүртгэгдсэн нийт гэмт хэрэг төрлөөр

Хэргийн төрөл	Хэргийн тоо		Хэргийн өсөлт	Дүнд эзлэх хувь
	2013 он	2014 он		
Хүн амь	1	-	-1	-
Хүчин	5	2	-3	0.4
Дээрэм	6	5	-1	2.3
Танхай	10	5	-5	2.3
ББМГУчруулах	113	117	4	52.9
Ашиглах	3	5	2	2.3
Хулгай	57	33	-24	14.9
<i>үүнээс: малын</i>	<i>13</i>	<i>2</i>	<i>-11</i>	<i>0.4*</i>
Булаалт	1	-	-1	-
Залилан	9	-	-9	-
ХАБЭсрэг	17	13	-4	5.9
Бусад	40	41	1	18.2
Бүгд	262	221	-41	100
Хэрэг илрүүлэлт	56.3	68.6		

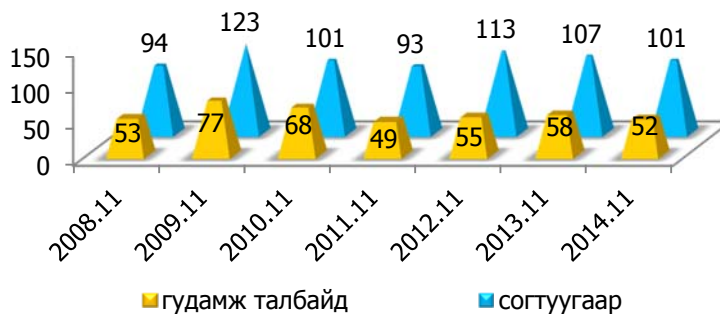
*-малын хулгайн хэргийг нийт хулгайн хэрэгт эзлэх хувиар тооцсон.

Нийт бүртгэгдсэн гэмт хэргийн 52.9 хувийг бусдын бие махбодид гэмтэл учруулах /ББМГУчруулах/ гэмт хэрэг, 14.9 хувийг хулгайн хэрэг, 5.9 хувийг хөдөлгөөний аюулгүй байдлын эсрэг /ХАБЭ/ гэмт хэрэг, 2.3 хувийг танхайн хэрэг, 2.3 хувийг дээрмийн хэрэг, 0.4 хувийг хүчингийн хэрэг, 2.3 хувийг ашиглах гэмт хэрэг, 18.2 хувийг бусад гэмт хэргүүд эзэлж байна. Тайлант хугацаанд хүн амь, булаалт, залилан, гал түймрийн хэргүүд бүртгэгдээгүй байна.

2014 оны эхний 11 сарын байдлаар согтуугаар үйлдэгдсэн гэмт хэргийн тоо 101 болж өнгөрсөн оны мөн үеэс 5.6 хувиар буюу 6 хэргээр буурсан байна.

Уг хэрэг нийт гэмт хэргийн 45.7 хувийг эзэлж байгаа нь өнгөрсөн оны мөн үеэс 4.9 пунктээр өссөн байна.

Зураг 10. Согтуугаар болон гудамж талбайд үйлдэгдсэн гэмт хэрэг



Хүснэгт 13. Согтуугаар болон гудамж талбайд үйлдэгдсэн гэмт хэрэг

Хэргийн төрөл	2013 он		2014 он	
	согтуугаар	гудамж талбайд	согтуугаар	гудамж талбайд
Хүн амь	1	-	-	-
Хүчин	1	-	-	1
Дээрэм	3	5	4	1
Танхай	10	8	4	-
ББМГУчруулах	74	30	71	35
Хулгай	5	3	5	3
Залилан	-	2	-	-
ХАБЭсрэг	5	1	2	1
Бусад	8	9	15	11
Бүгд	107	58	101	52
Дүнд эзлэх хувь	40.8	22.1	45.7	23.5

Мөн гудамж талбайд үйлдэгдсэн гэмт хэрэг 52 болж өнгөрсөн оны мөн үеэс 10.3 хувиар буюу 6 хэргээр буурсан боловч, гэмт хэргийн 23.5 хувийг эзэлж байгаа нь өнгөрсөн оноос 1.4 пунктээр өссөн байна.

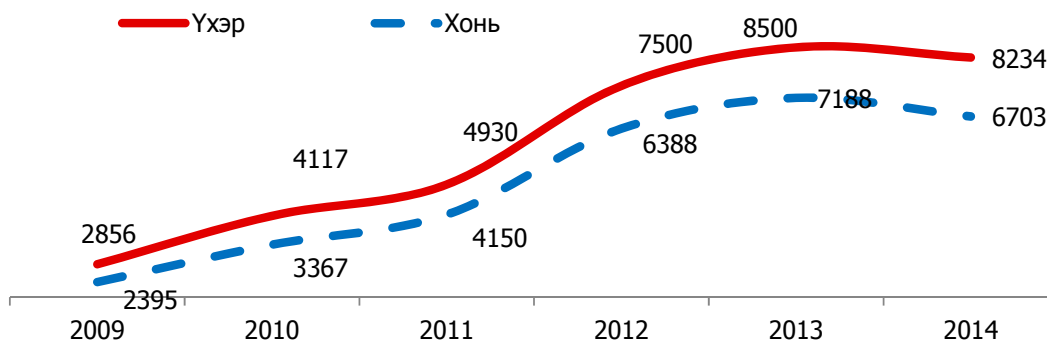
ҮНЭ ХАНШ: 2014 оны 11 сарын хүнсний өргөн хэрэглээний 19 нэр төрлийн бүтээгдэхүүний дундаж үнэ доорх байдалтай байна.

Хүснэгт 14. Хүнсний барааны үнийн ажиглалт, 2014 оны 11 сарын дундаж үнэ

№	Хүнсний бараа	х.н	Хишиг-Уул супермаркет	Марал хүнсний дэлгүүр	Хэрлэн хүнсний зах	В&М супермаркет	Шинэ хүнсний зах	
1	"Алтан тариа" гурил	Дээд	кг	1450	1400	-	1500	1400
		I зэрэг	кг	1100	1100	-	1100	1150
		II зэрэг	кг	900	900	-	900	875
2	Будаа	цагаан	кг	2325	2200	-	2100	2237
		шар	кг	2100	1800	-	1700	1750
3	Хонины мах	ястай	кг	-	-	6125	-	6000
		цул	кг	-	-	7500	-	7187
4	Үхрийн мах	ястай	кг	-	-	7250	-	7687
		цул	кг	-	-	9250	-	8750
5	Адууны мах, ястай	кг	-	-	6375	-	6375	
6	Ямааны мах	кг	-	-	5875	-	5000	
7	Элсэн чихэр	кг	1650	1600	-	1500	1700	
8	Сүү	л	1200	-	-	-	1300	
9	Тараг	л	1500	-	-	-	1750	

10	Цэцгийн тос, Орос	кг	3200	3400	-	-	4000	
11	Байцаа	кг	-	-	1000	825	938	
12	Манжин	кг	-	-	1500	900	1300	
13	Төмс	монгол кг	-	-	1100	900	1125	
14	Лууван	монгол кг	-	-	1000	900	1200	
15	Сонгино	хятад кг	-	-	1200	1200	1200	
		монгол кг	-	-	1500	-	1400	
16	Сармис, булцуу	кг	-	-	275	-	300	
17	Огурцы, хятад	кг	-	-	4750	3250	3875	
18	Помидор, хятад	кг	-	-	5000	4125	4562	
19	Ургамлын тос	ш	3450	3450	-	3500	3650	
20	Өндөг	ш	350	350	-	350	350	
21	Талх	буриад том 900 гр	ш	1400	1400	-	1400	1375
		Дунд 700 гр	ш	1100	1100	-	1100	1000
		жижиг 500 гр	ш	950	950	-	950	950
		Есөн шанд	ш	1000	1000	-	950	950
		Атар талх	ш	1000	1000	-	1100	1100

Зураг 11. Нэг кг махны үнэ /жил бүрийн 11 сар/



Хүснэгт 14. Цахилгааны үнийн тариф /НӨТ-гүй үнэ/

Хэрэглэгчдийн ангилал	Хэмжих нэгж	Тариф /НӨАТ-гүй/
* Айл өрхөд борлуулах цахилгааны тариф		
Энгийн тоолууртай		
Сарын нийт хэрэглээний 150 кВт.ц	төг/квт.ц	84.0
Сарын нийт хэрэглээний 151 кВт.ц-аас дээш	төг/квт.ц	101.6
2 тарифт тоолууртай		
Өдрийн хэрэглээ /06.00-21.00/	төг/квт.ц	89.0
Орой, шөнийн хэрэглээ /21.00-06.00/	төг/квт.ц	65.0
Сарын суурь тариф	төг/сар	1000.0
* Аж ахуйн нэгж, байгууллагад борлуулах цахилгааны тариф		

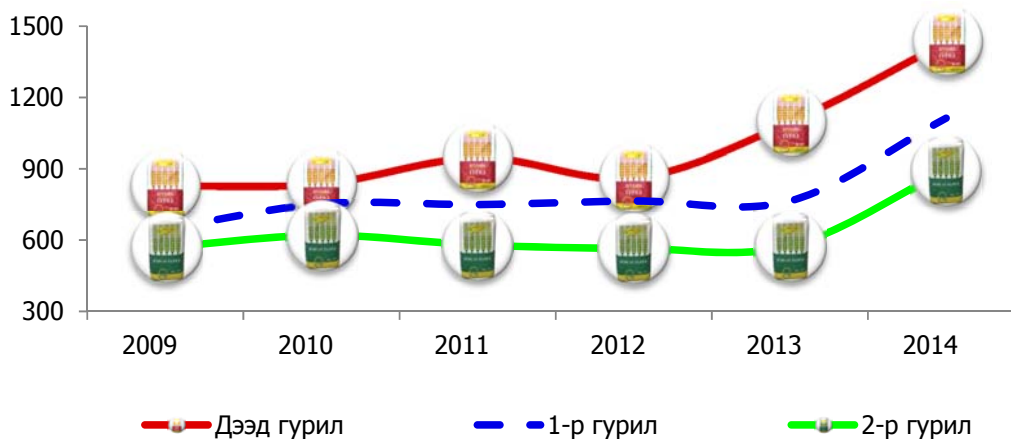
Энгийн тоолууртай	төг/квт.ц	110.6
3 тарифт тоолууртай		
Өдрийн хэрэглээ /06.00-17.00/	төг/квт.ц	110.6
Оройн хэрэглээ /17.00-24.00/	төг/квт.ц	183.6
Шөнийн хэрэглээ /24.00-06.00/	төг/квт.ц	65.0

*2014 оны 8 сарын 10-ны өдрөөс мөрдөж буй тариф

Хүснэгт 16. Үйлчилгээний үнийн тариф /НӨТ-гүй үнэ/

Үзүүлэлт	Айл өрхөд	Аж ахуйн нэгж байгууллагад
Дулаан	1 м ² =341 төг	1м ³ =697 төг
Дулааны суурь тариф	40 м ² хүртлэх=3000 төг	-
	40м ² - 80м ² = 5000 төг	
	80м ² –аас дээш = 10000 төг	
Халуун ус	Өвөл 1 хүн=1282 төг /тоолуургүй/ 1м ³ =700 төг /тоолууртай /	1гкал=41147 төг
	Зун 1 хүн=1924 төг /тоолуургүй/ 1м ³ =1050 төг /тоолууртай /	
Цэвэр ус*	1 хүн=5106 төг /тоолуургүй/	1 л=1.20 төг /тоолуургүй/
	1 л=0.63 төг /тоолууртай/	1 л=1.15 төг /тоолууртай/
	Суурь хураамж =1800 төг	1 л=4.41 төг /зөөврөөр/
Бохир ус*	1 хүн=4830 төг /тоолуургүй/	1 л=1.20 төг /тоолуургүй/
	1 л=0.58 төг /тоолууртай/	1 л=1.15 төг/тоолууртай/

Зураг 12. "Алтан тариа" гурилын үнэ / жил бүрийн 11 сар/



Хүснэгт 17. Түлш шатахууны үнэ

Шатахууны нэр төрөл	2010 он	2011 он	2012 он	2013 он	2014 он	өөрчлөлт	
						хувь	төгрөг
АИ -76,80	1200	1380	1470	1520	1560	2.6	+40
АИ -92,93	1360	1650	1610	1660	1700	2.4	+40
Дизель түлш	1300	1690	1740	1790	1830	2.2	+40

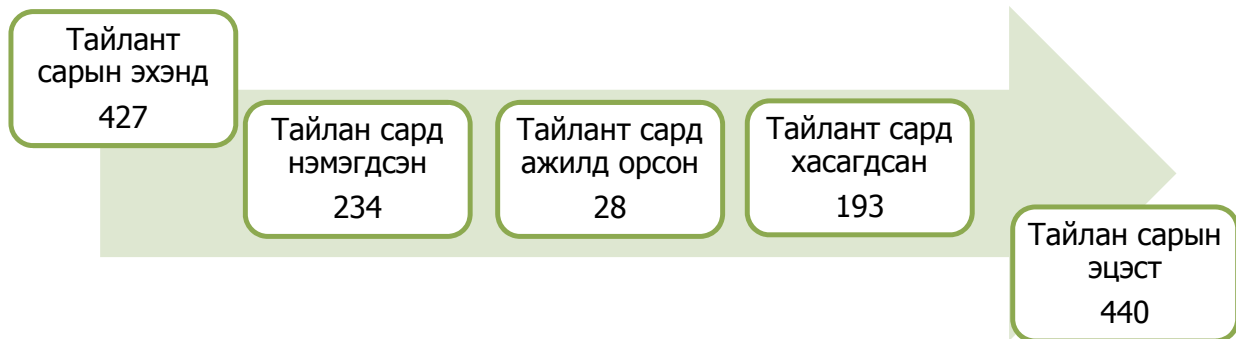
2014 оны эхний 11 сарын байдлаар түлш, шатахууны үнийг өнгөрсөн оны мөн үетэй харьцуулж үзэхэд литр тутамдаа Аи-80 бензин 2.6 хувиар буюу 40 төгрөгөөр, Аи-92 бензин 2.4 хувиар буюу 40 төгрөгөөр, дизель түлш 2.2 хувиар буюу 40 төгрөгөөр тус тус өссөн байна.

Зураг 13. Хот хоорондын зорчигч тээврийн үнэ /УБ-БН, БН-УБ/



АЖИЛ ЭРХЛЭЛТ: 2014 оны 11 сарын байдлаар дүүрэгт ажил идэвхитэй хайж байгаа ажилгүй иргэд 440 байгаа нь өнгөрсөн оны мөн үеэс 2.3 хувиар буюу 10 хүнээр, эмэгтэй ажилгүй иргэд 287 байгаа нь өмнөх оны мөн үеэс 6.7 хувиар буюу 18 хүнээр тус тус өссөн байна.

Зураг 14. Бүртгэлтэй ажилгүй иргэдийн хөдөлгөөн



Тайлант сард ажил идэвхтэй хайж байгаа 234 иргэн шинээр бүртгүүлсэн бөгөөд үүний 60.3 хувь нь буюу 141 нь эмэгтэйчүүд байна. Мөн энэ хугацаанд 28 иргэн ажилд зуучлуулан орсон байна.

Бүртгэлтэй ажилгүй иргэдийн ажилд орсон байдлыг авч үзэхэд:

- хязгаарлагдмал хариуцлагатай компанид – 15
- төсөвт байгууллагад – 2
- бусад байгууллагад - 11 иргэн тус тус ажилд орсон байна.

Хүснэгт 18. Ажилгүй иргэд, насны ангилалаар

Үзүүлэлт	2013 он	Дүнд эзлэх хувь	2014 он	Дүнд эзлэх хувь
16-24 нас	130	30.2	134	30.5
25-34 нас	128	29.8	177	40.2
35-44 нас	99	23.0	73	16.6

45-60 нас	73	17.0	56	12.7
Бүгд	430	100.0	440	30.5

2014 оны 11 сарын байдлаар ажил идэвхтэй хайж байгаа бүртгэлтэй ажилгүй иргэдийг насны ангиллаар авч үзэхэд 30.5 хувь нь 16-24 насны, 40.2 хувь нь 25-34 насны, 16.6 хувь нь 35-44 насны, 12.7 хувь нь 45-60 насны ажилгүй иргэд эзэлж байна.

Хүснэгт 19. Ажилгүй иргэд, боловсролоор

Үзүүлэлт		Ажилгүй иргэд		Бүгдэд эзлэх хувь	
		2013 он	2014 он	2013 он	2014 он
Бүртгэлтэй ажилгүй иргэд		430	440	100.0	100.0
Үүнээс	Дээд	121	200	28.1	45.5
	Тусгай дунд	45	33	10.5	7.5
	Мэргэжлийн анхан шатны	22	33	5.1	7.5
	Бүрэн дунд	176	141	40.9	32.0
	Бүрэн бус дунд	49	20	11.4	4.5
	Бага	11	7	2.6	1.6
	Боловсролгүй	6	6	1.4	1.4

Зураг 15. Бүртгэлтэй ажилгүй иргэд /боловсролоор/



2014 оны 11 сарын байдлаар ажил идэвхтэй хайж байгаа ажилгүй иргэдийг боловсролын түвшингээр ангилж үзэхэд 50.1 хувийг дээд, 7.3 хувийг тусгай дунд болон мэргэжлийн анхан шатны, 29.7 хувийг бүрэн дунд, 4.4 хувийг бүрэн бус дунд, 0.9 хувийг бага боловсролтой 0.2 хувийг боловсролгүй ажилгүй иргэд эзэлж байна.

СТАТИСТИКИЙН ХЭЛТЭС

2014 оны 12 дугаар сарын 8 өдөр