



БАГАНУУР ДҮҮРГИЙН ЗАСАГ ДАРГЫН ДЭРГЭДЭХ СТАТИСТИКИЙН ХЭЛТЭС



Танаа

БАГАНУУР ДҮҮРГИЙН ЭДИЙН ЗАСАГ, НИЙГМИЙН БАЙДАЛ

/2014 оны эхний 10 сар/

/албан ёсны статистик мэдээллээр бэлтгэсэн танилцуулга/

2014 он

ДҮҮРГИЙН ЭДИЙН ЗАСАГ, НИЙГМИЙН ҮНДСЭН ҮЗҮҮЛЭЛТҮҮД

Хүснэгт 1. 2013 оны жилийн эцсийн байдлаар

Үзүүлэлт	Хэмжих нэгж	1 хороо	2 хороо	3 хороо	4 хороо	5 хороо	Дүүргийн дүн
Өрхийн тоо	Тоо	2296	197	2251	1362	1881	7987
Суурин хүн ам	Тоо	8171	596	7986	4946	6237	27936
Үүнээс: эрэгтэй	Тоо	3836	297	3936	2529	3048	13646
Эмэгтэй	Тоо	4335	299	4050	2417	3189	14290
Малын тоо	Тоо	34811	7156	30219	32211	18569	122966
Үүнээс: Тэмээ	Тоо	92	-	2	3	-	97
Адуу	Тоо	2823	404	1915	2333	1861	9336
Үхэр	Тоо	2060	769	2115	2346	1327	8617
Хонь	Тоо	17579	3924	16968	16786	9489	64746
Ямаа	Тоо	12257	2059	9219	10743	5892	40170

Хүснэгт 2. Жил бүрийн эхний 10 сар

Үзүүлэлт	Хэмжих нэгж	2007	2008	2009	2010	2011	2012	2013	2014
Суурин хүн ам	Тоо	25931	25877	25875	26905	27036	27440	27936	
Төрөлт	Тоо	448	570	585	522	543	606	697	651
Нас баралт	Тоо	148	154	115	141	170	130	146	158
Шилжиж ирсэн	Тоо	629	931	893	1200	776	712	959	970
Шилжиж явсан	Тоо	761	1492	1365	1524	713	841	1148	1043
Ажилгүйчүүд	Тоо	339	469	730	712	506	370	637	427
Халдварт өвчин	Тоо	440	645	453	444	473	461	463	385
Бүртгэгдсэн гэмт хэрэг	Тоо	245	268	252	223	186	233	237	200

АЖ ҮЙЛДВЭР: Аж үйлдвэрийн бүтээгдэхүүний нийт үйлдвэрлэлт 2014 оны эхний 10 сарын байдлаар 81026.4 сая төгрөг байгаа нь өнгөрсөн оны мөн үеэс 2.5 хувиар буюу 1996.1 сая төгрөгөөр өссөн байна.

Хүснэгт 3. Аж үйлдвэрийн бүтээгдэхүүн үйлдвэрлэлт

Үзүүлэлт	Нийт үйлдвэрлэлт /биет хэмжээгээр/			Нийт үйлдвэрлэлт /үнийн дүнгээр, мянган төгрөг/		
	2013 он	2014 он	өсөлт бууралт	2013 он	2014 он	өсөлт бууралт
Нүүрс олборлолт	2993.6	2794.9	-198.7	62744000.0	62885250.0	141250.0
Дулаан дамжуулалт	114.2	115.9	1.7	2066902.8	2184060.8	117158.0
Талх үйлдвэрлэлт	63.1	82.3	19.2	80728.7	104899.0	24170.3
Нарийн боов үйлдвэрлэлт	93.6	118.0	24.4	184127.2	242647.2	58520.0
Арматур	14289.0	15670.0	1381.0	13954564.0	15609540.0	1654976.0



Тайлант хугацааны аж үйлдвэрийн бүтээгдэхүүн үйлдвэрлэлтийг /биет хэмжээгээр/ өнгөрсөн оны мөн үетэй харьцуулахад дулаан дамжуулалт 1.5 хувиар буюу 1.7 мянган гкал-аар, талх үйлдвэрлэлт 30.4 хувиар буюу 19.2 тонноор, нарийн боов үйлдвэрлэлт 26.1 хувиар буюу 24.4 тонноор, арматур үйлдвэрлэлт 9.7 хувиар буюу 1381.0 тонноор тус тус өссөн бол нүүрс олборлолт 6.6 хувиар буюу 198.7 мянган тонноор буурсан байна.

Харин аж үйлдвэрийн бүтээгдэхүүн үйлдвэрлэлтийг үнийн дүнгээр өнгөрсөн оны мөн үетэй харьцуулж үзэхэд нүүрс олборлолт 0.2 хувиар буюу 141.3 сая төгрөгөөр, дулаан дамжуулалт 5.7 хувиар буюу 117.2 сая төгрөгөөр, талх үйлдвэрлэлт 29.9 хувиар буюу 24.2 сая төгрөгөөр, нарийн боов үйлдвэрлэлт 31.8 хувиар буюу 58.5 сая төгрөгөөр, арматур үйлдвэрлэлт 11.9 хувиар буюу 1655.0 сая төгрөгөөр тус тус өссөн үзүүлэлттэй байна.



ГАЗАР ТАРИАЛАН: Дүүргийн хэмжээнд нийт 68.4 га талбайд төмс, 49.0 га талбайд хүнсний ногоо, 6.5 га талбайд тэжээлийн ургамал тариалсан байна. Нийт тариалсан талбайгаас 644.6 тонн төмс, 293.5 тонн хүнсний ногоо, 14.5 тонн тэжээлийн ургамал тус тус хураан авсан байна. Мөн 1134.2 тонн хадлан, өвс бэлтгэсэн байна.

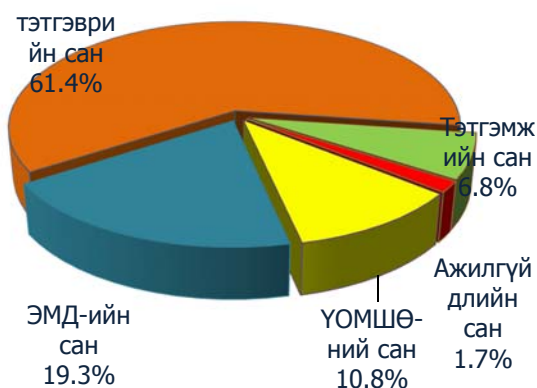
Хүснэгт 4. Тариалалт, ургац хураалтын байдал

	Төмс		Хүнсний ногоо	
	Тариалсан талбай /га/	Хураасан ургац /тонн/	Тариалсан талбай /га/	Хураасан ургац /тонн/
Нийт	68.4	644.6	49.0	293.5
Үүнээс: ААНэгж	10.4	109.0	4.0	28.3
Айл өрх, иргэд	58.0	535.6	45.0	265.2

НИЙГМИЙН ДААТГАЛ: 2014 оны эхний 10 сарын байдлаар нийгмийн даатгалын сангийн орлого 7877.8 сая төгрөг болж өнгөрсөн оны мөн үеийнхээс 0.5 хувиар буюу 40.4 сая төгрөгөөр буурсан бол, зарлага 13930.6 сая төгрөгт хүрсэн нь өнгөрсөн оны мөн үеэс 21.0 хувиар буюу 2421.2 сая төгрөгөөр өссөн байна.

Нийт орлогын 61.4 хувь буюу 4836.0 сая төгрөг тэтгэврийн санд, 6.8 хувь буюу 540.1 сая төгрөг тэтгэмжийн санд, 1.7 хувь буюу 132.7 сая төгрөг ажилгүйдлийн санд, 10.8 хувь буюу 850.8 сая төгрөг ҮОМШӨ-ний санд, 19.3 хувь буюу 1518.2 сая төгрөг нь эрүүл мэндийн даатгалын санд тус тус төвлөрсөн байна.

Зураг 4. Нийгмийн даатгалын сангийн орлогын бүрдэлт



Хүснэгт 5. Нийгмийн даатгалын сангийн орлого, зардал

Үзүүлэлт	2013 он		2014 он	
	Хүний тоо	Сая төгрөг	Хүний тоо	Сая төгрөг
Сангийн орлого бүгд		7918.2		7877.8
үүнээс: тэтгэврийн сан		5067.6		4836.0
тэтгэмжийн сан		541.0		540.1
ажилгүйдлийн сан		132.1		132.7
ҮОМШӨ-ний сан		629.1		850.8
ЭМД-ын сан		1548.4		1518.2
Сангийн зарлага бүгд	89083	11509.4	95991	13930.6
үүнээс: тэтгэврийн сан	3336	7490.1	3647	9155.1
тэтгэмжийн сан	2292	484.0	2495	600.3
ажилгүйдлийн сан	183	134.0	156	142.3
ҮОМШӨ-ний сан	1173	1526.6	1035	1536.4
ЭМД-ын сан	82099	1874.7	88658	2496.5

Тайлант хугацаанд 3647 хүнд 9155.1 сая төгрөгийн тэтгэвэр, 2495 хүнд 600.3 сая төгрөгийн тэтгэмж, 156 хүнд 142.3 сая төгрөгийн ажилгүйдлийн тэтгэмж, 1035 хүнд 1536.4 сая төгрөгийн үйлдвэрлэлийн осол, мэргэжлээс шалтгаалах өвчний тэтгэмж, 88658 хүнд 2496.5 сая төгрөгийн эрүүл мэндийн даатгалаас тус тус олгосон байна.

НИЙГМИЙН ХАЛАМЖ: 2014 оны эхний 10 сарын байдлаар нийгмийн халамжийн сангийн 16.2 хувь буюу 323.4 сая төгрөг улсын төсвийн, 83.7 хувь буюу 1670.4 сая төгрөг орон нутгийн төсвийн, 0.1 хувь буюу 1.0 сая төгрөг бусад орлогоор санхүүжигдсэн байна.



Зураг 5. Нийт орлого - 1995.0 сая төгрөг

Хүснэгт 6. Нийгмийн халамжийн сангийн орлого, зарлага

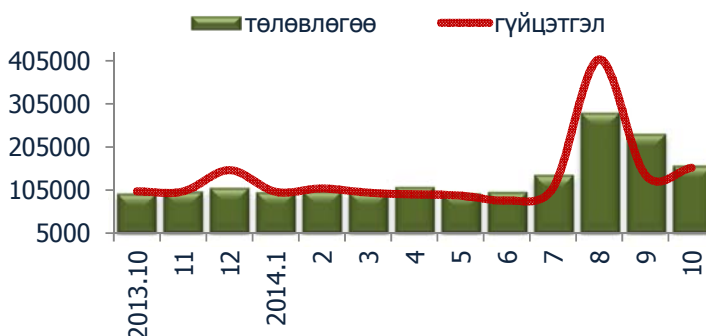
Үзүүлэлт	2013 он		2014 он	
	Мян төг	Хүний тоо	Мян төг	Хүний тоо
Нийгмийн халамжийн сан бүгд	1923924.8		1994938.7	
үүнээс улсын төсвөөс	278200.0		323400.0	
орон нутгийн төсвөөс	1491804.8		1670442.6	
хүний хөгжил сангийн санхүүжилт	149359.0			
бусад орлого	4561.0		1096.1	
Нийгмийн халамжийн сангийн зарлага бүгд	1854485.7		1918334.0	
үүнээс:Тэтгэвэр	544740.7	557	599788.1	537
Тэтгэмж	277977.5	496	272515.4	549
Жирэмсэн эхчүүдийн тэтгэмж	314717.9	852	306053.4	775
"Хүний хөгжил" сан	152133.9	750	-	-
Ахмад дайчин, гавьяатын нэмэгдэл	37670.8	22	38950.3	22
"Алдарт эх" 1 одонтой эхчүүд	150200.0	751	151800.0	759
"Алдарт эх" 2 одонтой эхчүүд	126200.0	1262	130400.0	1304
Ахмад настанд үзүүлсэн хөнгөлөлт	111878.4	2227	240929.4	3151
ХБИргэнд үзүүлсэн хөнгөлөлт	61864.2	295	81967.8	497
ОНО-д түшиглэсэн халамжийн үйлчилгээ	24454.4	634	39861.4	1394
Хүнс тэжээл нийгмийн халамжийн хөтөлбөр	38715.0	540	47664.1	828
Бусад үйлчилгээ	13932.9		8404.1	

Тайлант хугацаанд халамжийн сангаас 537 хүнд 599.8 сая төгрөгийн тэтгэвэр, 549 хүнд 272.5 сая төгрөгийн тэтгэмж, 775 жирэмсэн эхчүүдэд 306.1 сая төгрөгийн тэтгэмж, 22 ахмад дайчин, гавьяат цолтой хүнд 38.9 сая төгрөг, алдарт эхийн одонтой 2063 эхчүүдэд 282.2 сая төгрөг, 3151 ахмад настанд 240.9 сая төгрөг, 497 хөгжлийн бэрхшээлтэй иргэдэд 82.0 сая төгрөгийн хөнгөлөлт, олон нийтийн оролцоонд түшиглэсэн халамжийн үйлчилгээнд 1394 иргэн хамрагдаж 39.8 сая төгрөг тус тус олгосон байна.

Харин хүнс тэжээл нийгмийн халамжийн хөтөлбөрт 828 иргэн хамрагдаж 47.6 сая төгрөг хүртсэн байна.

НИЙТИЙН ҮЙЛЧИЛГЭЭ:
Оны эхний 10 сарын байдлаар нийтийн аж ахуй үйлчилгээний салбарын нийт орлого 1391.1 сая төгрөг болж өнгөрсөн оны мөн үеийнхээс 31.6 хувиар буюу 334.1 сая төгрөгөөр өссөн байна. Мөн нийт орлогын 745.5 сая төгрөг буюу 53.6 хувь нь хүн амаас оруулсан орлого эзэлж байна.

Зураг 6. Орлогын төлөвлөгөөний биелэлт



Хүснэгт 7. Орон сууц нийтийн аж ахуйн орлого

/мянган төгрөг/

Үзүүлэлт	2013 он	2014 он	Өсөлт бууралт
Орон сууц	171143.4	167593.7	-3549.7
Ус борлуулалт-бүгд	382913.2	476203.4	93290.2
үүнээс: хүн амд	236912.3	290279.2	53366.9
аж ахуйн нэгжид	140477.0	177484.9	37007.9
үйлчилгээний байгууллагад	5523.9	8439.3	2915.4
Сувагжуулалт	344886.4	414666.1	69779.7
Бусад	37985.8	52610.0	14624.2
Татаас	120000.0	280000.0	160000.0
Дүн	1056928.8	1391073.3	334144.5

СУУЦ ӨМЧЛӨГЧДИЙН ХОЛБОО: Тайлант хугацаанд дүүргийн СӨХ-дын орлогын төлөвлөгөөний биелэлт доорх байдалтай байна.

Хүснэгт 8. Сууц өмчлөгчдийн холбоодын орлогын байдал

/мянган төгрөг/

Үзүүлэлт	Төлөвлөгөө	Гүйцэтгэл	ТБ%
Тавлаг өргөө	52069.6	51792.9	99.5
Маргад өргөө	44900.0	43995.2	98.0
Сод хөгжил	49879.5	63579.7	127.5
Шинэ элч	51429.2	50231.6	97.7
Уурхайчин	42230.0	34944.9	82.7
НИЙТ ДҮН	240508.3	244544.3	101.1

ЭРҮҮЛ МЭНД: Дүүргийн эрүүл мэндийн нэгдлийн мэдээлснээр энэ оны эхний 10 сарын байдлаар дүүрэгт 710 эх амаржиж, 715 хүүхэд төрүүлснээс гадны 105 эх амаржсан байна. Тайлант хугацаанд 197058 хүн амбульторын үзлэгт хамрагдсан нь өнгөрсөн оны мөн үеэс 14643 хүнээр буюу 7.4 хувиар, 5638 хүн хэвтэн эмчлүүлсэн нь өнгөрсөн оны мөн үетэй харьцуулахад 254 хүнээр буюу 4.7 хувиар тус тус өссөн байна.

Хүснэгт 9. Бүртгэгдсэн халдварт өвчин

Үзүүлэлт	2013 он	2014 он	Өсөлт бууралт
Халдварт паразит өвчин	289	275	-14
Үүнээс:			
Заг хүйтэн	95	73	-22
Тэмбүү	79	93	14
Трихомноз	57	65	8
Сүрьеэ	37	31	-6
Кандидоз	21	13	-8
Цочмог халдварт өвчин	174	110	-64
Үүнээс:			
Цусан суулга	16	24	8
Гепатит А	22	7	-15
Салхин цэцэг	31	69	-38
Гахай хавдар	83	3	-80
Сальмонеллез	2	-	-2
Роже	3	1	-2
Гачигт ректиоз	-	2	2
Гар хөл амны өвчин	16	4	-12
Скарлатин	1	-	-1
Нийт халдварт өвчин	463	385	-78

Зураг 7. Халдварт өвчин /сараар/



Энэ оны эхний 10 сарын байдлаар халдварт өвчний 385 тохиолдол гарсан нь өнгөрсөн оны мөн үеэс 78 тохиолдлоор буюу 16.8 хувиар буурсан байна. Дүүргийн дунджаар 10000 хүн тутамд ногдох халдварт өвчнөөр өвчлөгсдийн тоо 141.4 продицимель болсон нь өнгөрсөн оны мөн үеийнхээс 30.5 пунктээр буурсан байна.

Энэ хугацаанд халдварт паразит өвчин 275 болж нийт халдварт өвчний 71.5 хувийг эзэлж байгаа нь өнгөрсөн оны мөн үеэс 14 тохиолдлоор буюу 4.8 хувиар, цочмог халдварт өвчин 110 тохиолдол байгаа нь нийт халдварт өвчний 28.5 хувийг эзэлж, өнгөрсөн оны мөн үеэс 64 тохиолдлоор буюу 36.7 хувиар тус тус буурсан байна.

ГЭМТ ХЭРЭГ: Дүүрэгт 2014 оны эхний 10 сарын байдлаар 200 гэмт хэрэг бүртгэгдсэн нь өмнөх оны мөн үеэс 15.6 хувиар буюу 37 хэргээр буурсан байна. Харин хэрэг илрүүлэлт 67.6 хувьтай байгаа нь өнгөрсөн оны мөн үеэс 7.3 пунктээр нэмэгдсэн байна.

Хүснэгт 10. Бүртгэгдсэн гэмт хэрэг төрлөөр

Хэргийн төрөл	Хэргийн тоо		Хэргийн өсөлт	Дүнд эзлэх хувь
	2013 он	2014 он		
Хүн амь	1	-	-1	-
Хүчин	5	2	-3	1.0

Дээрэм	5	5	-	2.5
Танхай	9	5	-4	2.5
ББМГУчруулах	99	107	8	53.5
Ашиглах	3	1	-2	0.5
Хулгай	55	30	-25	15.0
<i>үүнээс: малын</i>	<i>13</i>	<i>2</i>	<i>-11</i>	<i>6.7</i>
Залилан	8	-	-8	-
Булаах	-	-	-	-
Галын	-	-	-	-
ХАБЭсрэг	17	13	-4	6.5
Бусад	35	37	2	18.5
Бүгд	237	200	-37	100.0
Хэрэг илрүүлэлт	60.3	67.6		

*-малын хулгайн хэргийг нийт хулгайн хэрэгт эзлэх хувиар тооцсон.

Нийт бүртгэгдсэн гэмт хэргийн 53.5 хувийг бусдын бие махбодид гэмтэл учруулах /ББМГУчруулах/ хэрэг, 18.5 хувийг бусад гэмт хэрэг, 15.0 хувийг хулгайн хэрэг, 6.5 хувийг хөдөлгөөний аюулгүй байдлын эсрэг гэмт хэрэг, 2.5 хувийг танхайн хэрэг, 2.5 хувийг дээрмийн хэрэг, 1.0 хувийг хүчингийн хэрэг, 0.5 хувийг ашиглах гэмт хэрэг тус тус эзэлж байна.

Зураг 8. Сogтуугаар болон гудамж талбайд үйлдэгдсэн гэмт хэрэг



Тайлант хугацаанд хүн амины хэрэг, залилан, булаалт болон гал түймрийн хэргүүд бүртгэгдээгүй байна. Малын хулгайн хэрэг 2 бүртгэгдсэн нь нийт хулгайн гэмт хэргийн 6.7 хувийг эзэлж байна.

Хүснэгт 11. Сogтуугаар болон гудамж талбайд үйлдэгдсэн гэмт хэрэг

Хэргийн төрөл	2013 он		2014 он	
	согтуугаар	гудамж талбайд	согтуугаар	гудамж талбайд
Хүн амь	1	-	-	-
Хүчин	1	-	-	1
Дээрэм	3	4	4	1
Танхай	9	8	4	-
ББМГУчруулах	66	28	63	35
Хулгай	5	3	3	3
Залилан	-	2	-	-
ХАБЭсрэг	5	1	2	1
Бусад	5	9	13	10
Бүгд	95	55	89	51
Дүнд эзлэх хувь	40.1	23.2	44.5	25.5

Зураг 10. Согтуугаар болон гудамж талбайд үйлдэгдсэн гэмт хэрэг



2014 оны эхний 10 сарын байдлаар согтуугаар үйлдэгдсэн гэмт хэрэг 89 байгаа нь өнгөрсөн оны мөн үеэс 6.3 хувиар буюу 6 хэргээр буурсан байна. Энэ нь тайлант хугацаанд бүртгэгдсэн хэргийн 44.5 хувийг эзэлж байгаа бөгөөд өнгөрсөн оны мөн үеэс 4.4 пунктээр нэмэгдсэн байна.

Тайлант хугацаанд гудамж талбайд үйлдэгдсэн гэмт хэрэг 51 болж өнгөрсөн оны мөн үеэс 7.2 хувиар буюу 4 хэргээр буурсан ба нийт гэмт хэргийн 25.5 хувийг эзэлж, өнгөрсөн оноос 2.3 ,пунктээр нэмэгдсэн байна.

БҮРТГЭЛТЭЙ АЖИЛГҮЙ ИРГЭД: 2014 оны 10 сарын байдлаар дүүрэгт ажил идэвхитэй хайж байгаа ажилгүй иргэд 427 байгаа нь өнгөрсөн оны мөн үеэс 33.0 хувиар буюу 210 хүнээр, эмэгтэй ажилгүй иргэд 278 байгаа нь өмнөх оны мөн үеэс 20.1 хувиар буюу 70 хүнээр тус тус буурсан байна.

Зураг 10. Бүртгэлтэй ажилгүй иргэдийн хөдөлгөөн



Тайлант сард ажил идэвхтэй хайж байгаа 182 иргэн шинээр бүртгүүлсэн бөгөөд үүний 68.7 хувь нь буюу 125 нь эмэгтэйчүүд байна. Мөн энэ хугацаанд 25 иргэн ажилд зуучлуулан орсон байна.

Бүртгэлтэй ажилгүй иргэдийн ажилд орсон байдлыг авч үзэхэд:

- хязгаарлагдмал хариуцлагатай компанид – 5
- төсөвт байгууллагад – 14
- бусад байгууллагад - 6 иргэн тус тус ажилд орсон байна.

Хүснэгт 12. Ажилгүй иргэд, насны ангилалаар

Үзүүлэлт	2013 он	Дүнд эзлэх хувь	2014 он	Дүнд эзлэх хувь
16-24 нас	191	30.0	131	30.7
25-34 нас	197	30.9	176	41.2

35-44 нас	143	22.4	76	17.8
45-60 нас	106	16.6	44	10.3
Бүгд	637	100.0	427	100.0

2014 оны 10 сарын байдлаар ажил идэвхтэй хайж байгаа бүртгэлтэй ажилгүй иргэдийг насны ангиллаар авч үзэхэд 30.7 хувь нь 16-24 насны, 41.2 хувь нь 25-34 насны, 17.8 хувь нь 35-44 насны, 10.3 хувь нь 45-60 насны ажилгүй иргэд эзэлж байна.

Хүснэгт 13. Ажилгүй иргэд, боловсролоор

Үзүүлэлт		Ажилгүй иргэд		Бүгдэд эзлэх хувь	
		2013 он	2014 он	2013 он	2014 он
Бүртгэлтэй ажилгүй иргэд		637	427	100.0	100.0
Үүнээс	Дээд	180	214	28.3	50.1
	Тусгай дунд	55	31	8.6	7.3
	Мэргэжлийн анхан шатны	29	31	4.6	7.3
	Бүрэн дунд	277	127	43.5	29.7
	Бүрэн бус дунд	73	19	11.5	4.4
	Бага	15	4	2.4	0.9
	Боловсролгүй	8	1	1.3	0.2

Зураг 11. Бүртгэлтэй ажилгүй иргэд /боловсролоор/



2014 оны 10 сарын байдлаар ажил идэвхтэй хайж байгаа ажилгүй иргэдийг боловсролын түвшингээр ангилж үзэхэд 50.1 хувийг дээд, 7.3 хувийг тусгай дунд болон мэргэжлийн анхан шатны, 29.7 хувийг бүрэн дунд, 4.4 хувийг бүрэн бус дунд, 0.9 хувийг бага боловсролтой 0.2 хувийг боловсролгүй ажилгүй иргэд эзэлж байна.

ҮНЭ ХАНШ: Хүнсний барааны дундаж үнийг дүүргийн Хэрлэн худалдааны төвийн хүнсний зах, Хишиг-Уул супермаркет, Марал хүнсний дэлгүүрээс ажиглахад доорх байдалтай байна.

Хүснэгт 14. Хүнсний барааны үнийн ажиглалт, 2014 оны 10 сарын долоо хоногоор

Хүнсний бараа		х.н	10.03	10.10	10.17	10.24	10.31	10.31% 10.24
"Алтан тариа" гурил	Дээд	кг	1400	1400	1400	1400	1400	100.0
	I зэрэг	кг	1100	1100	1100	1100	1100	100.0
	II зэрэг	кг	900	900	900	900	900	100.0
Будаа	цагаан	кг	2200	2250	2250	2250	2250	100.0
	шар	кг	1600	1750	1750	1750	1750	100.0
Хонины мах	ястай	кг	6500	6500	6250	6250	6250	100.0
	цул	кг	8000	8000	7500	7500	7500	100.0

Үхрийн мах	ястай	кг	8000	8000	7750	7750	7750	100.0
	цул	кг	9500	9500	9500	9500	9500	100.0
Адууны мах, ястай		кг	6400	6400	6500	6500	6500	100.0
Ямааны мах		кг	6500	6500	6500	6500	6500	100.0
Элсэн чихэр		кг	1600	1600	1650	1650	1650	100.0
Сүү		л	900	1000	1000	1200	1200	100.0
Тараг		л	1000	1000	1200	1400	1400	100.0
Цэцгийн тос, Орос		кг	3500	3500	3500	3500	3500	100.0
Байцаа		кг	700	900	1000	1000	1000	100.0
Манжин		кг	1200	1200	1500	1500	1500	100.0
Төмс		монгол	кг	950	950	1100	1100	100.0
Лууван		монгол	кг	1000	1000	1000	1000	100.0
Сонгино бөөрөнхий		хятад	кг	1000	1000	1200	1200	100.0
		монгол	кг	1500	1500	1500	1500	100.0
Сармис, булцуу		кг	200	250	250	250	250	100.0
Огурцы, хятад		кг	5000	5000	5000	5000	5000	100.0
Помидор, хятад		кг	5500	5500	5000	5000	5000	100.0
Ургамлын тос /sunny gold/		ш	3450	3450	3450	3450	3450	100.0
Өндөг		ш	350	350	350	350	350	100.0
Талх	буриад	том 900г	ш	1400	1400	1400	1400	100.0
		дунд 700г	ш	1100	1100	1100	1100	100.0
		жижиг 500г	ш	950	950	950	950	100.0
	Есөн шанд		ш	1000	1000	1000	1000	100.0
	Атар талх		ш	1000	1000	1000	1000	100.0



Хүснэгт 15. Үйлчилгээний үнийн тариф /НӨАТ-гүй үнэ/

Үзүүлэлт	Айл өрхөд	Аж ахуйн нэгж байгууллагад
Дулаан	1 м ² =341 төг	1м ³ =697 төг
Дулааны суурь тариф	40 м ² хүртлэх=3000 төг 40м ² - 80м ² = 5000 төг 80м ² –аас дээш = 10000 төг	-
Халуун ус	Өвөл 1 хүн=1282 төг /тоолуургүй/ 1м ³ =700 төг /тоолууртай /	1гкал=41147 төг
	Зун 1 хүн=1924 төг /тоолуургүй/ 1м ³ =1050 төг /тоолууртай /	
Цэвэр ус*	1 хүн=5106 төг /тоолуургүй/ 1 л=0.63 төг /тоолууртай/ Суурь хураамж =1800 төг	1 л=1.20 төг /тоолуургүй/ 1 л=1.15 төг /тоолууртай/ 1 л=4.41 төг /зөөврөөр/
Бохир ус*	1 хүн=4830 төг /тоолуургүй/ 1 л=0.58 төг /тоолууртай/	1 л=1.20 төг /тоолуургүй/ 1 л=1.15 төг/тоолууртай/

*2014 оны 7 сарын 15-ны өдрөөс мөрдөж буй тариф

Хүснэгт 16. Цахилгааны үнийн тариф /НӨТ-гүй үнэ/

Хэрэглэгчдийн ангилал	Хэмжих нэгж	Тариф /НӨАТ-гүй/
<i>* Айл өрхөд борлуулах цахилгааны тариф</i>		
Энгийн тоолууртай		
Сарын нийт хэрэглээний 150 кВт.ц	төг/квт.ц	84.0
Сарын нийт хэрэглээний 151 кВт.ц-аас дээш	төг/квт.ц	101.6
2 тарифт тоолууртай		
Өдрийн хэрэглээ /06.00-21.00/	төг/квт.ц	89.0
Орой, шөнийн хэрэглээ /21.00-06.00/	төг/квт.ц	65.0
Сарын суурь тариф	төг/сар	1000.0
<i>* Аж ахуйн нэгж, байгууллагад борлуулах цахилгааны тариф</i>		
Энгийн тоолууртай	төг/квт.ц	110.6
3 тарифт тоолууртай		
Өдрийн хэрэглээ /06.00-17.00/	төг/квт.ц	110.6
Оройн хэрэглээ /17.00-24.00/	төг/квт.ц	183.6
Шөнийн хэрэглээ /24.00-06.00/	төг/квт.ц	65.0

*2014 оны 8 сарын 10-ны өдрөөс мөрдөж буй тариф

Хүснэгт 17. Түлш, шатахууны үнэ

Шатахууны нэр төрөл	2012 он	2013 он	2014 он	өөрчлөлт	
				төгрөг	хувь
АИ - 76	1470	1520	1560	40	2.6
АИ - 92	1610	1660	1700	40	2.4
Дизель түлш	1740	1790	1830	40	2.2

2014 оны 10-р сард түлш, шатахууны үнэ тогтвортой байсан бөгөөд өнгөрсөн оны мөн үеэс төрөл тус бүр литр тутамдаа 40 төгрөгөөр буюу 2.2 - 2.6 хувиар тус тус өссөн байна.

Зураг 14. Хот хоорондын зорчигч тээврийн үнэ /УБ-БН, БН-УБ/



СТАТИСТИКИЙН ХЭЛТЭС

2014 оны 11 дугаар сарын 7