



БАГАНУУР ДҮҮРГИЙН ЗАСАГ ДАРГЫН ДЭРГЭДЭХ  
СТАТИСТИКИЙН ХЭЛТЭС



---

Танаа

# **БАГАНУУР ДҮҮРГИЙН ЭДИЙН ЗАСАГ, НИЙГМИЙН БАЙДАЛ**

*/2012 оны эхний 1 сар/*

*/албан ёсны статистик мэдээллээр бэлтгэсэн танилцуулга/*

2012 он

## ДҮҮРГИЙН ЭДИЙН ЗАСАГ, НИЙГМИЙН ҮНДСЭН ҮЗҮҮЛЭЛТҮҮД

жил бүрийн эхний 1 сарын байдлаар

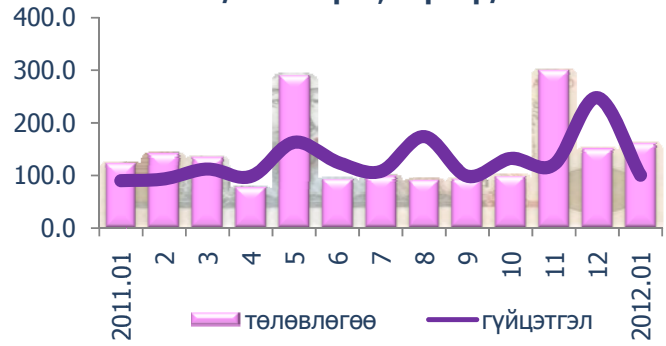
	Хэмжих нэгж	2007	2008	2009	2010	2011	2012
Суурин хүн ам	Тоо	25931	25877	25875	26905	27036	
Төрөлт	Тоо	44	85	58	66	40	42
Нас баралт	Тоо	15	33	15	15	20	11
Шилжиж ирсэн	Тоо	75	78	65	187	64	66
Шилжиж явсан	Тоо	61	98	107	156	52	94
Ажилгүйчүүд	Тоо	402	298	497	811	773	499
Халдварт өвчин	Тоо	70	78	48	40	63	54
Бүртгэгдсэн гэмт хэрэг	Тоо	30	30	26	30	12	23



Орон нутгийн төсвийн зарлага:

2012 оны эхний 1 сарын байдлаар орон нутгийн төсвийн нийт зарлага **100.4** сая төгрөг болж төлөвлөсөн хэмжээнээсээ **59.5** сая төгрөг буюу **37.2** хувиар хэмнэсэн байна. Эхний 1 сарын байдлаар орон нутгийн төсвийн зарлагыг нэр төрөл тус бүрээр доор хүснэгтэнд харуулав.

**Орон нутгийн төсвийн гүйцэтгэл /сая төгрөг, сараар/**



Орон нутгийн төсвийн зарлага /эхний 1 сар/

мянган төгрөг

Үзүүлэлт	Төлөвлөгөө	Гүйцэтгэл	Зөрүү	Хувь
Цалин хөлс	42807.5	39075.8	-3731.7	91.3
Нийгмийн даатгалын шимтгэл	4719.7	3888.1	-831.6	82.4
Бараа үйлчилгээний бусад зардал	109192.2	54551.1	-54641.1	50.0
Татаас ба урсгал шилжүүлэг	3127.4	1778.2	-1349.2	56.9
Хөрөнгийн зардал	0.0	1100.0	1100.0	-
<b>Төсвийн зарлагын дүн</b>	<b>159846.8</b>	<b>100393.2</b>	<b>-59453.6</b>	<b>62.8</b>

**Орон нутгийн төсвийн зарцуулалт /төрлөөр/**



Нийт зарлагын дүнд цалин хөлс болон нэмэгдэл урамшил **38.9** хувийг, ажил олгогчоос нийгмийн даатгалд төлөх шимтгэл **3.9** хувийг, бараа үйлчилгээний зардал **54.3** хувийг, татаас ба урсгал шилжүүлэг **1.8** хувийг, хөрөнгийн зардал **1.1** хувийг тус тус эзэлж байна.

Орон нутгийн төсвийн өглөг, авлага, мянган төгрөг

	Сарын эхний үлдэгдэл	Шинээр үүссэн	Барагдуулсан	Сарын эцсийн үлдэгдэл
Өглөг	0.0	4958.9	0.0	4958.9
Авлага	6410.2	3842.5	1964.6	8288.1

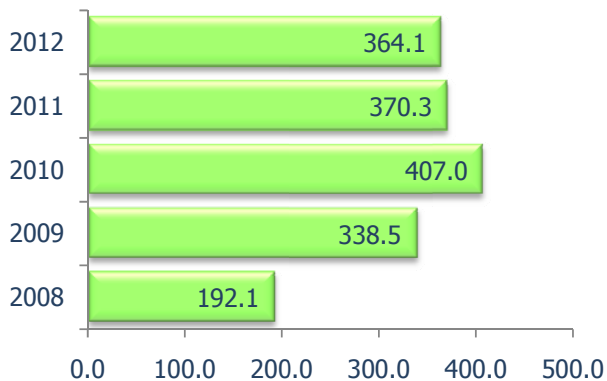
2012 оны эхний 1 сарын байдлаар орон нутгийн төсвийн авлага тайлант хугацааны эхэнд **6.4** сая төгрөгийн үлдэгдэлтэй байсан бол **3.8** сая төгрөгийн авлага нэмэгдэж **2.0** сая төгрөгний авлагыг барагдуулж тайлант хугацааны эцэст **8.3** сая төгрөгний үлдэгдэлтэй болсон байна. Харин тайлант хугацаанд **4.9** сая төгрөгний өглөг шинээр үүссэн байна.

**АЖ ҮЙЛДВЭР:** Аж үйлдвэрийн нийт бүтээгдэхүүний үйлдвэрлэлт 2012 оны эхний 1 сарын байдлаар **8017.0** сая төгрөгт хүрч өнгөрсөн оны мөн үеэс **12.3** хувиар буюу **878.5** сая төгрөгөөр өссөн байна.

Аж үйлдвэрийн бүтээгдэхүүн үйлдвэрлэлт /эхний 1 сар/

Үзүүлэлт	Нийт үйлдвэрлэлт /биет хэмжээгээр/			Нийт үйлдвэрлэлт /үнийн дүнгээр, мянган төгрөг/		
	2010 он	2011 он	өсөлт бууралт	2010 он	2011 он	өсөлт бууралт
Нүүрс олборлолт	370.3	364.1	-6.2	6739460.0	7464050.0	724590.0
Дулаан дамжуулалт	25.8	30.2	4.4	383459.8	525071.5	141611.7
Талх үйлдвэрлэлт	4.9	5.4	0.5	6447.6	6431.5	-16.1
Нарийн боов үйлдвэрлэлт	2.1	6.5	4.4	9105.7	21463.6	12357.9

**Нүүрс олборлолт /мян тонн/**



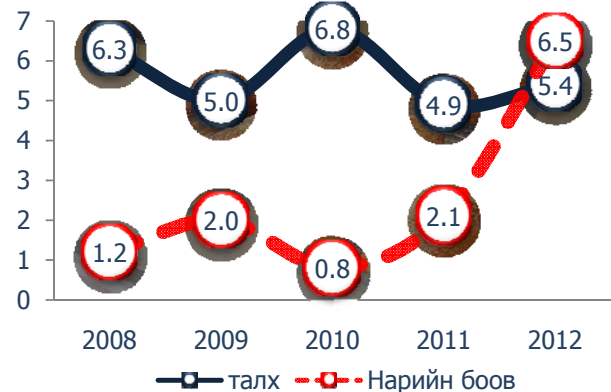
Харин аж үйлдвэрийн бүтээгдэхүүн үйлдвэрлэлт үнийн дүнгээрээ өнгөрсөн оны мөн үетэй харьцуулж авч үзэхэд нүүрс олборлолт **10.8** хувиар буюу **724.6** сая төгрөгөөр, дулаан дамжуулалт **37.0** хувиар буюу **141.6** сая төгрөгөөр, нарийн боов үйлдвэрлэлт **2.4** дахин буюу **12.4** сая төгрөгөөр тус тус өссөн бол, талх үйлдвэрлэлт **0.2** хувиар буюу **0.02** сая төгрөгөөр буурсан үзүүлэлттэй байна.

**НИЙГМИЙН ДААТГАЛ:**



2012 оны эхний 1 сарын байдлаар аж үйлдвэрийн бүтээгдэхүүн үйлдвэрлэлтийг /биет хэмжээгээр/ өнгөрсөн оны мөн үетэй харьцуулахад нүүрс олборлолт **1.7** хувиар буюу **6.2** мянган тонноор буурч, дулаан дамжуулалт **17.1** хувиар буюу **4.4** мянган гкал-аар, нарийн боов үйлдвэрлэлт **3.1** дахин буюу **4.4** тонноор, талх үйлдвэрлэлт **10.2** хувиар буюу **0.5** тонноор тус тус өссөн байна.

**Талх, нарийн боов үйлдвэрлэлт /тонн/**



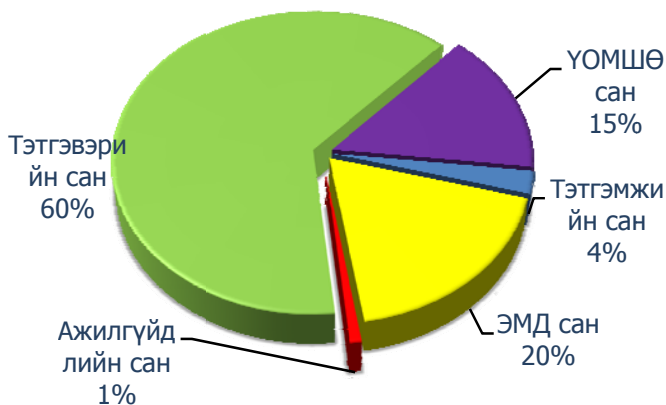
2012 оны 1 сарын байдлаар нийгмийн даатгалын сангийн орлого **364.6** сая төгрөгт, зарлага **670.8** сая төгрөгт хүрч орлого нь өнгөрсөн оны мөн үеийнхээс **20.1** хувиар буюу **61.1** сая төгрөгөөр, зарлага нь **0.7** хувиар буюу **5.1** сая төгрөгөөр тус тус нэмэгджээ.

Нийт орлогын **62.7** хувь буюу **228.7** сая төгрөгийг тэтгэвэрийн сангаас, **4.6** хувь буюу **16.7** сая төгрөгийг тэтгэмжийн сангаас, **4.4** хувь буюу **16.0** сая төгрөгийг ажилгүйдлийн сангаас, **7.4** хувь буюу **27.0** сая төгрөгийг ҮОМШӨ сангаас, **20.9** хувь буюу **76.2** сая төгрөг нь эрүүл мэндийн даатгалын сангаас төвлөрсөн байна.

Нийгмийн даатгалын сан /эхний 1 сар/

Үзүүлэлт	2011 он		2012 он	
	Хүний тоо	Сая төгрөг	Хүний тоо	Сая төгрөг
<b>Сангийн орлого бүгд</b>		<b>303.5</b>		<b>364.6</b>
үүнээс: тэтгэврийн сан		190.5		228.7
тэтгэмжийн сан		13.9		16.7
ажилгүйдлийн сан		13.4		16.0
ҮОМШӨ-ний сан		22.7		27.0
ЭМД-ын сан		63.0		76.2
<b>Сангийн зарлага бүгд</b>	<b>21669</b>	<b>665.7</b>	<b>22813</b>	<b>670.8</b>
үүнээс: тэтгэврийн сан	2805	456.3	3086	425.9
тэтгэмжийн сан	93	16.1	146	16.1
ажилгүйдлийн сан	36	13.6	23	5.8
ҮОМШӨ-ний сан	435	121.9	358	100.5
ЭМД-ын сан	18300	57.8	19200	122.5

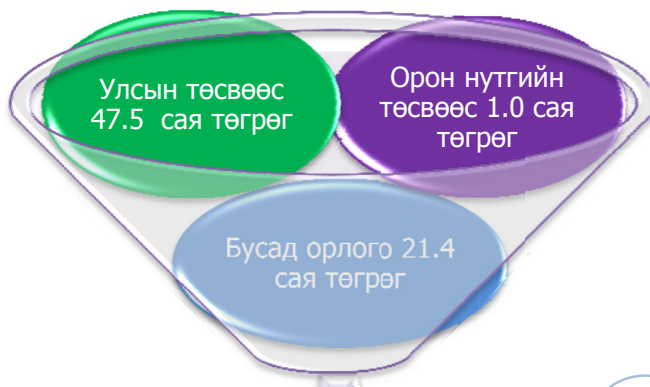
**Нийгмийн даатгалын сангийн зарлагын бүтэц, хувиар**



Нийт зарлагыг бүтцээр авч үзвэл **3086** хүнд **425.9** сая төгрөгийн тэтгэвэр, **146** хүнд **16.1** сая төгрөгийн тэтгэмж, **358** хүнд **100.5** сая төгрөгийн үйлдвэрлэлийн осол, мэргэжлээс шалтгаалах өвчний тэтгэмж, **19200** хүнд **122.5** сая төгрөгийн эрүүл мэндийн даатгал, **23** хүнд **5.8** сая төгрөгийн ажилгүйдлийн тэтгэмж олгосон байна.

**НИЙГМИЙН ХАЛАМЖ:**

2012 оны эхний 1 сарын байдлаар нийгмийн халамжийн сангийн **68.0** хувь нь буюу **47.5** сая төгрөг улсын төсвөөс, **1.4** хувь нь буюу **1.0** сая төгрөг орон нутгийн төсвөөс, **30.6** хувь буюу **21.4** сая төгрөг бусад орлогоос санхүүжигдсэн байна.



## Нийгмийн халамжийн сан /эхний 1 сар/

Үзүүлэлт	2011 он		2012 он	
	Мян төг	Хүний тоо	Мян төг	Хүний тоо
<b>Халамжийн сангийн орлого</b>	<b>566254.6</b>		<b>69900.7</b>	
үүнээс улсын төсвөөс	48000.0		47500.0	
орон нутгийн төсвөөс			1000.0	
МУХС-аас олгосон санхүүжилт	500000.0		-	
бусад орлого	18254.6		21400.7	
<b>Халамжийн сангийн зарлага</b>	<b>569739.5</b>		<b>680374.8</b>	
үүнээс: Тэтгэвэр	24273.3	449	25915.4	357
Тэтгэмж	12555.3	404	12062.9	281
Хүний хөгжил сан	504316.0		615592.4 <sup>1</sup>	26802
"Алдарт эх" 1 одонтой эхчүүд	-	-	140.0	1
"Алдарт эх" 2 одонтой эхчүүд	-	-	300.0	5
Ахмад дайчин, гавъяатын нэмэгдэл	3471.6	20	3450.0	21
Ахмад настанд үзүүлсэн хөнгөлөлт	10202.6	1399	4306.2	26
ХБИргэнд үзүүлсэн хөнгөлөлт	1311.5	25	2177.0	8
Бусад халамжийн үйлчилгээ	-		140.4	
Жирэмсэн эхчүүдийн тэтгэмж	13609.3	513	16111.3	522
Бусад зардал			179.2	

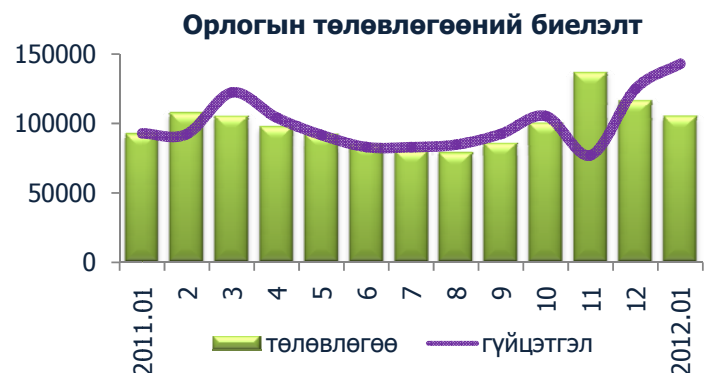
<sup>1</sup>Хүний хөгжил сангийн үлдэгдлээс олгосон.

Эхний 1 сарын байдлаар **357** иргэнд **25.9** сая төгрөгний нийгмийн халамжийн тэтгэвэр, **281** иргэнд **12.1** сая төгрөгний тэтгэмж, **522** жирэмсэн эхчүүдэд **16.1** сая төгрөгийн тэтгэмж, ахмад дайчин, гавъяат цолтой **21** иргэнд **3.4** сая, алдарт эхийн одонтой **6** эхчүүдэд **0.4** сая төгрөгний нэмэгдэл, **26** ахмад настанд **4.3** сая төгрөг, **8** хөгжлийн бэрхшээлтэй иргэдэд **2.2** сая төгрөгийн хөнгөлөлт тус тус олгосон байна.

"Хүний хөгжил" сангийн тухай хуулийн дагуу **26802** хүнд **615.6** сая төгрөгний тэтгэмж олгосон байна.

## НИЙТИЙН ҮЙЛЧИЛГЭЭ:

2012 оны 1 сарын байдлаар нийтийн аж ахуй үйлчилгээний салбарын нийт орлого **143.0** сая төгрөгт хүрч өнгөрсөн оны мөн үеийнхээс **35.2** хувиар буюу **50.4** сая төгрөгөөр өссөн байна. Мөн нийт орлогын **78.4** сая төгрөг буюу **54.8** хувь нь хүн амаас оруулсан орлого эзэлж байна.



Орон сууц нийтийн аж ахуйн орлого зарлагын байдал /эхний 1 сар/ мянган төгрөг

Үзүүлэлт	2011 он	2012 он	Өсөлт бууралт
Орон сууц	29110.9	33473.8	4362.9
Ус борлуулалт-бүгд	34683.9	66464.7	31780.8
үүнээс: хүн амд	21831.8	46155.8	24324.0
аж ахуйн нэгжид	7584.1	19565.4	11981.3
үйлчилгээний байгууллагад	5268.0	743.5	-4524.5
Сувагжуулалт	26740.7	40733.1	13992.4
Бусад	2119.1	2351.0	231.9
<b>Дүн</b>	<b>92654.6</b>	<b>143022.6</b>	<b>50368.0</b>

2012 оны эхний 1 сарын байдлаар дүүргийн СӨХ-дын орлогын төлөвлөгөөний биелэлт доорх байдалтай байна.

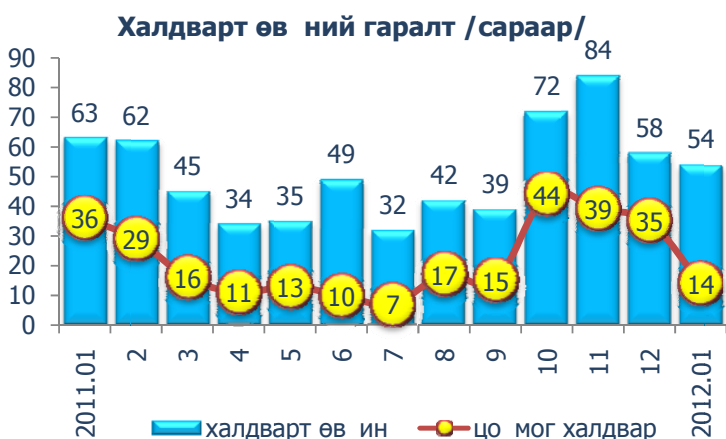
СӨХ-дын орлогын байдал /эхний 1 сар/ мянган төгрөг

Үзүүлэлт	Төлөвлөгөө	Гүйцэтгэл	ТБ%
Тавлаг өргөө	3893.8	3449.5	88.6
Маргад өргөө	2856.0	2776.2	97.2
Сод хөгжил	4063.4	4495.4	110.6
Шинэ элч	3146.8	3008.8	95.6
Уурхайчин	2558.5	1994.9	78.0
<b>НИЙТ ДҮН</b>	<b>16518.5</b>	<b>15724.8</b>	<b>95.2</b>

**ЭРҮҮЛ МЭНД:** Дүүргийн эрүүл мэндийн нэгдлийн мэдээлснээр 2012 оны 1 сарын байдлаар дүүрэгт **71** эх амаржиж, **71** хүүхэд төрүүлснээс гадны **16** эх амаржиж, **16** хүүхэд төрүүлсэн байна. Энэ оны 1 сарын байдлаар **21087** хүн амбульторын үзлэгт хамрагдсан нь өнгөрсөн оны мөн үеэс **5229** хүнээр буюу **32.9** хувиар, мөн **797** хүн хэвтэн эмчлүүлсэн байгаа нь өнгөрсөн оны мөн үетэй харьцуулахад **251** хүнээр буюу **46.0** хувиар тус тус өссөн байна.

Бүртгэгдсэн халдварт өвчин /эхний 1 сар/

Үзүүлэлт	2011 он	2012 он	Өсөлт бууралт
<b>Халдварт паразит өвчин</b>	<b>27</b>	<b>40</b>	<b>13</b>
Хамуу		1	1
Заг хүйтэн	12	13	1
Тэмбүү	3	8	5
Мөөгөнцөр	3	-	-3
Трихомноз	3	12	9
Кандидоз	5	4	-1
Сүрьеэ	1	2	1
<b>Цочмог халдварт өвчин</b>	<b>36</b>	<b>14</b>	<b>-22</b>
Цусан суулга	2	2	-
Гепатит А	32	10	-22
Салхин цэцэг	2	1	-1
Роже		1	1
<b>Нийт халдварт өвчин</b>	<b>63</b>	<b>54</b>	<b>-9</b>



2012 оны 1 сарын байдлаар халдварт паразит өвчний тохиолдол **40** болж нийт халдварт өвчний **74.1** хувийг эзэлж байгаа нь өнгөрсөн оны мөн үеэс **13** тохиолдлоор буюу **48.1** хувиар өссөн бол, цочмог халдварт өвчний тохиолдол **14** болж нийт халдварт өвчний **25.9** хувийг эзэлж байгаа нь өнгөрсөн оны мөн үеэс **22** тохиолдлоор буюу **61.1** хувиар буурсан байна.

Нийт халдварт өвчний тохиолдлын дотор гепатит А өвчний **10** тохиолдол буюу **18.5** хувийг эзэлж байгаа бөгөөд өнгөрсөн оны мөн үетэй харьцуулахад **22** тохиолдлоор буюу **68.7** хувиар буурсан байна. Үүнээс гадна тэмбүү өвчний **8** тохиолдол гарч өнгөрсөн оны мөн үеэс **1.6** дахин, трихомноз өвчний **12** тохиолдол гарч өнгөрсөн оноос **3.0** дахин тус тус өссөн байна.



**ГЭМТ ХЭРЭГ:** 2012 оны эхний 1 сарын байдлаар дүүрэгт бүртгэгдсэн нийт гэмт хэргийн тоо **23** байгаа нь өмнөх оны мөн үеэс **92.0** хувиар буюу **11** хэргээр өссөн байна. Мөн хэрэг илрүүлэлт **0** хувьтай байгаа нь өнгөрсөн оны мөн үеэс **100.0** пунктээр буурсан байна.

Бүртгэгдсэн гэмт хэрэг /эхний 1 сар/

Хэргийн төрөл	Хэргийн тоо		Хэргийн өсөлт	Дүнд эзлэх хувь
	2011 он	2012 он		
Хүн амь	-	1	1	4.3
Хүчин	-	-	-	-
Дээрэм	-	1	1	4.3
Танхай	1	5	4	21.7
ИЭЧЭМЭ	6	9	3	39.1
Ашиглах	-	-	-	-
Хулгай	2	2	-	8.7
<i>үүнээс: малын</i>	-	-	-	-
Булаалт	-	-	-	-
Залилан	-	1	1	4.3
ХАБЭсрэг	1	-	-1	-
Гал түймэр	-	-	-	-
Бусад	2	4	2	17.4
<b>Бүгд</b>	<b>12</b>	<b>23</b>	<b>11</b>	<b>100.0</b>
<b>Хэрэг илрүүлэлт</b>	<b>100.0%</b>	<b>0%</b>		

\*-малын хулгайн хэргийг нийт хулгайн хэрэгт эзлэх хувиар тооцсон.



Нийт бүртгэгдсэн гэмт хэргийн бүтцийг авч үзэхэд **4.3** хувийг хүн амины хэрэг, **4.3** хувийг дээрмийн хэрэг, **21.7** хувийг танхай хэрэг, **39.1** хувийг иргэдийн эрх чөлөө эрүүл мэндийн эсрэг /ИЭЧЭМЭ/ гэмт хэрэг, **8.7** хувийг хулгай хэрэг, **4.3** хувийг залилангийн хэрэг, **17.4** хувийг бусад хэрэг тус тус эзэлж байна.

Оны эхний 1 сарын байдлаар хүчин, ашиглах, булаалт, ХАБЭсрэг, гал түймрийн гэмт хэргүүд гараагүй байна.

Гудамж талбайд болон согтуугаар үйлдэгдсэн гэмт хэрэг /эхний 1 сар/

Хэргийн төрөл	2011 он		2012 он	
	согтуугаар	гудамж талбайд	согтуугаар	гудамж талбайд
Хүн амь	-	-	1	-
Хүчин	-	-	-	-
Дээрэм	-	-	1	1
Танхай	1	-	5	1
ИЭЧЭМЭ	3	-	6	1
Ашиглах	-	-	-	-
Хулгай	-	-	-	-
Булаалт	-	-	-	-
Залилан	-	-	-	-
ХАБЭсрэг	1	-	-	-
Гал түймэр	-	-	-	-
Бусад	-	-	-	-
<b>Бүгд</b>	<b>5</b>	<b>0.0</b>	<b>13</b>	<b>3</b>
<b>Дүнд эзлэх хувь</b>	<b>41.7</b>	<b>0.0</b>	<b>56.5</b>	<b>13.4</b>

**Согтуугаар болон гудамж талбайд үйлдэгдсэн гэмт хэрэг /жил бүрийн эхний 1 сар/**



2012 оны эхний 1 сарын байдлаар согтуугаар үйлдэгдсэн гэмт хэргийн тоо **13** байгаа нь өнгөрсөн оны мөн үеэс **2.6** дахин буюу **8** хэргээр өссөн ба нийт гэмт хэргийн **56.5** хувийг эзэлж байгаа бөгөөд энэ нь өнгөрсөн оны мөн үеэс **14.8** пунктээр өссөн үзүүлэлттэй байна.

Мөн гудамж талбайд үйлдсэн хэргийн тоо **3** болж өнгөрсөн оны мөн үеэс **3** хэргээр өссөн нь бүртгэгдсэн

нийт гэмт хэргийн **13.4** хувийг эзэлж өнгөрсөн оноос **13.4** пунктээр өссөн байна.

**АЖИЛ ЭРХЛЭЛТ:** Бүртгэлтэй ажилгүй иргэд /1 сарын байдлаар/

Үзүүлэлт	2011 он	2012 он	Өсөлт, бууралт
Өмнөх сарын эцэст байсан ажилгүйчүүд	754	486	-268
үүнээс: эмэгтэй	352	223	-129
Тайлант сард нэмэгдсэн	35	56	21
үүнээс: эмэгтэй	12	28	16
Тайлант сард ажилд орсон	6	43	37
үүнээс: эмэгтэй	1	30	29
Тайлант сард бүртгэлээс хасагдсан	10	-	-
үүнээс: эмэгтэй	6	-	-
<b>Тайлант сарын эцэст байгаа</b>	<b>773</b>	<b>499</b>	<b>-274</b>
<b>үүнээс: эмэгтэй</b>	<b>357</b>	<b>221</b>	<b>-136</b>



2012 оны 1 сарын байдлаар дүүргийн Хөдөлмөр, Халамж үйлчилгээний хэлтэст бүртгүүлсэн ажил идэвхтэй хайж байгаа ажилгүй иргэд **499** байгаа нь өнгөрсөн оны мөн үеэс **35.4** хувиар буюу **274** хүнээр буурсан байна. Мөн нийт бүртгэлтэй ажилгүй иргэдийн дотор **221** эмэгтэй байгаа нь өмнөх оны мөн үеэс **38.1** хувиар буюу **136**

эмэгтэйгээр буурсан байна.

Тайлант сард ажил идэвхтэй хайж байгаа **56** иргэн шинээр бүртгүүлсэн бөгөөд үүний **50.0** хувь нь буюу **28** нь эмэгтэйчүүд, ажилд зуучлуулан орсон **43** иргэн байгаагаас **69.8** хувь нь буюу **30** нь эмэгтэй байна.

**Ажилгүй иргэд насны ангиллаар /1 сарын байдлаар/**

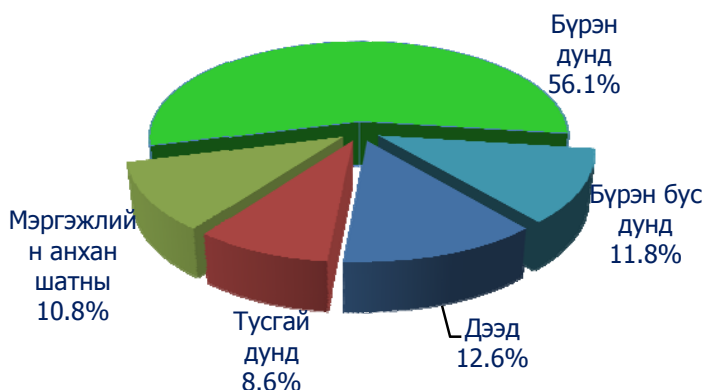
Үзүүлэлт	2011 он		2012 он	
	Тоо	Дүнд эзлэх хувь	Тоо	Дүнд эзлэх хувь
16-24 нас	177	23.0	131	26.3
25-34 нас	246	31.8	134	26.9
35-44 нас	195	25.2	126	25.3
45-60 нас	155	20.0	108	21.6
<b>Бүгд</b>	<b>773</b>	<b>100.0</b>	<b>499</b>	<b>100.0</b>

2012 оны 1 сарын байдлаар ажил идэвхтэй хайж байгаа бүртгэлтэй ажилгүй иргэдийг насны ангиллаар авч үзэхэд **26.3** хувь нь 16-24 насны, **26.9** хувь нь 25-34 насны, **25.3** хувь нь 35-44 насны, **21.6** хувь нь 45-60 насны ажилгүй иргэд эзэлж байна.

Ажилгүй иргэд боловсролоор /1 сарын байдлаар/

Үзүүлэлт	Ажилгүй иргэд		Бүгдэд эзлэх хувь	
	2011 он	2012 он	2011 он	2012 он
<b>Нийт ажилгүйчүүд</b>	<b>773</b>	<b>499</b>	<b>100.0</b>	<b>100.0</b>
Дээд	129	63	16.7	12.6
Тусгай дунд	70	43	9.1	8.6
Мэргэжлийн анхан шатны	74	54	9.6	10.8
Бүрэн дунд	405	280	52.4	56.1
Бүрэн бус дунд	93	59	12.0	11.8
Бага	2	-	0.2	-
Боловсролгүй	-	-	0.0	-

**Бүртгэлтэй ажилгүйчүүд боловсролоор**



2012 оны 1 сарын байдлаар ажил идэвхтэй хайж байгаа ажилгүй иргэдийг боловсролын түвшингээр ангилж үзэхэд **12.6** хувийг дээд, **8.6** хувийг тусгай дунд, **10.8** хувийг мэргэжлийн анхан шатны, **56.1** хувийг бүрэн дунд, **11.8** хувийг бүрэн бус дунд боловсролтой ажилгүй иргэд эзэлж байна.

**ҮНЭ ХАНШ:** 2012 оны 1 сарын байдлаар үнийн ажиглалт хийхээр сонгон авсан өргөн хэрэглээний хүнсний 19 төрлийн бараа, бүтээгдэхүүний бүлгийн үнийн индекс **6.3** болж өмнөх сарын мөн үеэс **3.1** пунктээр өссөн байна. Өргөн хэрэглээний 19 төрлийн хүнсний бараа, бүтээгдэхүүний үнийг өмнөх сартай харьцуулвал **6** нэрийн бараа, бүтээгдэхүүний үнэ тогтвортой, **1** нэрийн бараа, бүтээгдэхүүний үнэ буурсан, **11** нэр төрлийн бараа, бүтээгдэхүүний үнэ өссөн байна.

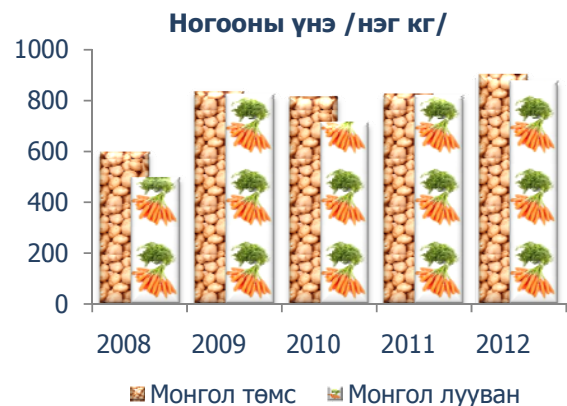
Өргөн хэрэглээний бараа, бүтээгдэхүүний дундаж үнэ /сүүлийн 4 сараар/

Барааны нэр төрөл	Х\н	2011.10	2011.11	2011.12	2012.01	<u>2012.01%</u> 2011.12
Гурил /дээд/	кг	950	950	950	950	100.0
Гурил 1-р зэрэг /алтан тариа/	кг	750	750	750	750	100.0
Гурил 2-р зэрэг /алтан тариа/	кг	573	580	550	525	95.5
Цагаан будаа	кг	1650	1700	1600	1625	101.6
Шар будаа	кг	1513	1600	1500	1500	100.0
Хонины мах	кг	4119	4150	4106	4775	116.3
Үхрийн мах	кг	4713	4931	4956	5813	117.3
Сүү	л	800	950	1100	1300	118.2
Тараг	л	950	1200	-	-	-
Цөцгийн тос	л	3050	3050	3050	3050	100.0
Элсэн чихэр	кг	1525	1525	1538	1575	102.4
Монгол төмс	кг	688	700	881	900	102.2

Монгол байцаа	кг	700	800	800	900	112.5
Монгол лууван	кг	788	800	800	875	109.4
Манжин	кг	775	800	800	875	109.4
Хятад бөөрөнхий сонгино	кг	938	900	988	1000	101.2
Монгол сонгино	кг	2200	2500	2500	2500	100.0
Ургамлын тос	ш	2850	2850	2850	2850	100.0
Өндөг	ш	235	263	258	265	102.7

Өргөн хэрэглээний бараа, бүтээгдэхүүний дундаж үнэ /жил бүрийн 1 сар/

Барааны нэр төрөл	Х\н	2009	2010	2011	2012	2012% 2011
Гурил /дээд/	кг	850	725	860	950	110.5
Гурил 1-р зэрэг /алтан тариа/	кг	688	590	750	750	100.0
Гурил 2-р зэрэг /алтан тариа/	кг	638	535	620	525	84.7
Цагаан будаа	кг	1100	1400	1650	1625	98.5
Шар будаа	кг	1075	1108	1500	1500	100.0
Хонины мах	кг	2700	2513	3850	4775	124.0
Үхрийн мах	кг	3094	3056	4574	5813	127.1
Сүү	л	900	1100	1300	1300	100.0
Тараг	л	1100	1300	1600	1600	100.0
Цөцгийн тос	л	3500	3500	3500	3050	87.1
Элсэн чихэр	кг	844	1713	1700	1575	92.6
Монгол төмс	кг	838	813	825	900	109.1
Монгол байцаа	кг	700	900	1000	900	90.0
Монгол лууван	кг	825	713	820	875	106.7
Манжин	кг	825	713	1333	875	65.6
Хятад бөөрөнхий сонгино	кг	688	875	1000	1000	100.0
Монгол сонгино	кг	1308	1725	1500	2500	166.7
Ургамлын тос	ш	2650	2519	2466	2700	109.5
Өндөг	ш	205	230	230	265	115.2



Өргөн хэрэглээний бараа, бүтээгдэхүүний дундаж үнэ

/2012 оны 1 сарын долоо хоногоор/

Хүнсний бараа		х.н	1.06	1.13	1.20	1.27	$\frac{1.27\%}{1.20}$
"Алтан тариа" гурил	Дээд	кг	950	950	950	950	100.0
	I зэрэг	кг	750	750	750	750	100.0
	II зэрэг	кг	550	525	525	525	100.0
Будаа	цагаан	кг	950	950	950	950	100.0
	шар	кг	750	750	750	750	100.0
Хонины мах	ястай	кг	4300	4500	4200	4200	100.0
	цул	кг	5000	5000	5500	5500	100.0
Үхрийн мах	ястай	кг	5000	6000	5500	5500	100.0
	цул	кг	6000	6500	6000	6000	100.0
Адууны мах, ястай		кг	4000	4000	4200	4200	100.0
Ямааны мах		кг	3300	3500	3500	3500	100.0
Элсэн чихэр		кг	1550	1550	1600	1600	100.0
Сүү		литр	1200	1250	1300	1450	111.5
Тараг		литр	-	-	-	-	-
Цөцгийн тос, Орос		кг	3050	3050	3050	3050	100.0
Байцаа		кг	800	800	1000	1000	100.0
Манжин		кг	800	900	900	900	100.0
Төмс	монгол	кг	900	900	900	900	100.0
Лууван	монгол	кг	800	900	900	900	100.0
Сонгино	хятад	кг	1000	1000	1000	1000	100.0
	монгол	кг	2500	2500	2500	2500	100.0
Сармис, булцуу		кг	150	200	200	200	100.0
Огурцы, хятад		кг	3500	3500	4000	4000	100.0
Помидор, хятад		кг	3500	3500	3500	3500	100.0
Ургамлын тос		ш	2700	2700	2700	2700	100.0
Өндөг		ш	265	265	265	265	100.0
Талх	буриад	900 гр	ш	1000	1000	1000	100.0
		700 гр	ш	900	900	900	100.0
	500 гр	ш	700	700	700	100.0	
	Есөн шанд		ш	700	700	700	100.0
	Атар талх		ш	650	650	660	100.0

Үйлчилгээний үнийн тариф /НӨТ-гүй үнэ/

Үзүүлэлт	Айл өрх	ААНБ
Дулаан	1 м <sup>3</sup> =341 төг	1м <sup>3</sup> =697 төг
Халуун ус	1 хүн=1924 төг /зун/	1гкал=41147 төг
	1 хүн=1282 төг /өвөл/	
Цэвэр ус	1хүн=3243 төг	1м <sup>3</sup> =590 төг /тоолууртай/
	1м <sup>3</sup> =400 төг /тоолууртай/	1м <sup>3</sup> =640 төг /тоолуургүй/
Бохир ус	1хүн=2967 төг	1м <sup>3</sup> =590 төг /тоолууртай/
	1м <sup>3</sup> =360 төг /тоолууртай/	1м <sup>3</sup> =650 төг /тоолуургүй/

Цахилгааны үнийн тариф /НӨТ-гүй үнэ/

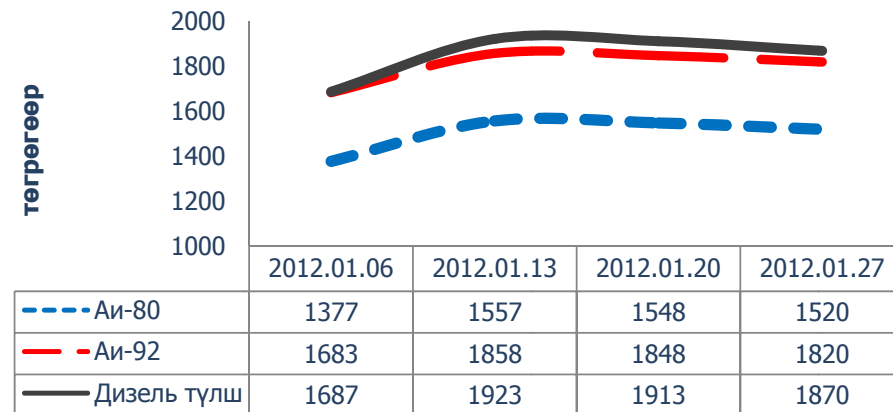
Үзүүлэлт	Орон сууцны хэрэглэгчдэд	Гэр хорооллын хэрэглэгчдэд	ААНБайгууллагуудад
0-150 квт	74 төгрөг	71 төгрөг	
151-250	79 төгрөг	76 төгрөг	84 төгрөг
251-ээс дээш квт	84 төгрөг	81 төгрөг	

Түлш, шатахууны үнэ

Шатахууны нэр төрөл	2011 он	2012 он	өөрчлөлт	
			хувь	төгрөгөөр
АИ -76,80	1195	1500	25.5	+305
АИ -92,93	1355	1803	33.0	+448
Дизель түлш	1335	1848	38.4	+513

2012 оны 1 сарын байдлаар түлш, шатахууны үнийг өнгөрсөн оны мөн үетэй харьцуулж үзэхэд литр тутамдаа Аи-80 бензин **25.5** хувиар буюу **305** төгрөгөөр, Аи-92 бензин **33.0** хувиар буюу **448** төгрөгөөр, дизель түлш **38.4** хувиар буюу **513** төгрөгөөр тус тус өссөн байна.

2012 оны 1 сарын түлш шатахууны үнийн байдал: 2012 оны 1 сарын туршид түлш, шатахууны үнийн хэлбэлзэл доорх байдалтай байна.



Хот хоорондын зорчигч тээврийн үнэ /УБ-БН, БН-УБ/

