



Хан-Уул дүүргийн Статистикийн хэлтэс

“ХАН-УУЛ ДҮҮРГИЙН НИЙГЭМ, ЭДИЙН ЗАСГИЙН БАЙДАЛ”

*2014 оны 11-р сарын статистикийн
танилцуулга*



Улаанбаатар хот
2014 он

АГУУЛГА

	Хуудасны дугаар
 ДҮҮРГИЙН НИЙГЭМ, ЭДИЙН ЗАСГИЙН ҮНДСЭН ҮЗҮҮЛЭЛТ, 2012-2014 ОН	3
 ДҮҮРГИЙН ТӨСӨВ	4
 АЖ ҮЙЛДВЭР	7
 ХЭРЭГЛЭЭНИЙ ҮНЭ	10
 ХӨДӨӨ АЖ АХУЙ	13
 ГАЗАР ТАРИАЛАН	14
 ДОТООД ХУДАЛДАА	15
 БАРИЛГА	15
 ТОХИЖИЛТ ҮЙЛЧИЛГЭЭ	16
 МЭДЭЭЛЭЛ ХОЛБОО	16
 НИЙТИЙН ТЭЭВРИЙН ҮЙЛЧИЛГЭЭ	16
 НИЙГМИЙН ДААТГАЛЫН ҮЙЛЧИЛГЭЭ	17
 НИЙГМИЙН ХАЛАМЖИЙН ҮЙЛЧИЛГЭЭ	18
 ХҮН АМЫН АЖИЛ ЭРХЛЭЛТ	19
 ЭРҮҮЛ МЭНДИЙН ҮЙЛЧИЛГЭЭ	20
 ГЭМТ ХЭРЭГ	22
ЗАХИРГААНЫ МЭДЭЭЛЭЛ	23

ДҮҮРГИЙН НИЙГЭМ, ЭДИЙН ЗАСГИЙН ҮНДСЭН ҮЗҮҮЛЭЛТ

Жил бүрийн эхний 11 сарын байдлаар

Үзүүлэлт	Хэмжих нэгж	2012 он	2013 он	2014 он
Суурин хүн ам, сарын эцэст	хүн	122356	130319	134184
Шинээр төрсөн хүүхэд	тоо	3106	3388	3736
Ажилгүйчүүд , сарын эцэст	хүн	566	471	956
Үүнээс: эмэгтэй	хүн	315	289	519
Халдварт өвчнөөр өвчилсөн хүн	тоо	2067	1171	1132
Дүүрэгт бүртгэгдсэн гэмт хэрэг	тоо	1072	1128	1350
Улаанбаатар хотын хэрэглээний үнийн индексийн сарын өөрчлөлт	хувь	-0.2	1.3	0.6
Валютын зах зээлийн ханш, сарын эцэст	1US\$ =₮	1397	1742	1895
Дүүргийн төсвийн орлого*	сая.төгрөг	21669.5	34758.2	42580.6
Дүүргийн төсвийн зарлага	сая.төгрөг	19769.0	33828.6	36059.7

*- Тусламжийн орлогын дүнг оруулсан болно.

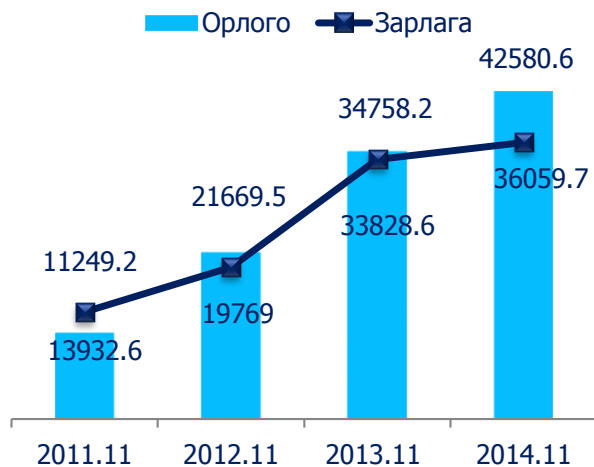


ДҮҮРГИЙН ТӨСӨВ

2014 оны 11 дүгээр сарын гүйцэтгэлээр дүүргийн төсөвт 42580.6 сая төгрөгийн орлого төвлөрч, төсвийн орлого төлөвлөснөөс 1724.6 сая төгрөгөөр буюу 3.9 хувиар тасарсан дүнтэй байна.

Дүүргийн төсвийн орлогын 36.6 хувийг татварын орлого, 6.8 хувийг татварын бус орлого, 56.6 хувийг тусламжийн орлогоос бүрдүүлсэн байна.

Зураг 1. Төсвийн орлого, зарлага, сая.төг



Зураг 2. Төсвийн орлогын бүтэц, сая.төг



Татварын орлогын хэмжээ 15595.0 сая төгрөг болж, орлогын төлөвлөгөө төлөвлөснөөс 9.5 хувиар буюу 1642.9 сая төгрөгөөр дутуу бүрдсэн бөгөөд орлогын голлох төрлүүдээр авч үзвэл 49.0 хувийг хүн амын орлогын албан татвар, 0.04 хувийг өмчийн татвар, 50.9 хувийг бусад татвар (төлбөр хураамж)-ийн татвар тус тус эзэлж байна.

Хүснэгт 1. Дүүргийн төсвийн орлого, сая.төг

Төсвийн орлого			Үүнээс:							
Бүгд	ТБ %	Зөрүү сая.төг	Татварын орлого			Татварын бус орлого			Тусламжийн орлого	
			Бүгд	ТБ %	Зөрүү сая.төг	Бүгд	ТБ %	Зөрүү сая.төг	Бүгд	ТБ %
42580.6	96.1	1724.6	15595.0	90.5	-1642.8	2900.7	167.6	-1169.8	24084.9	95.1

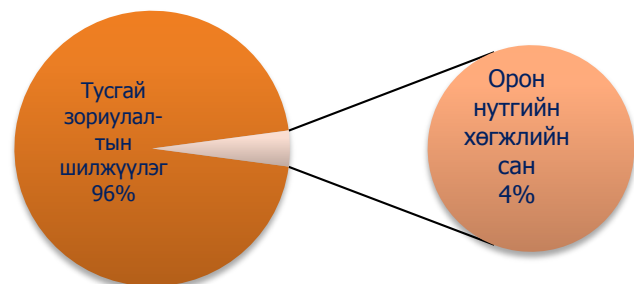
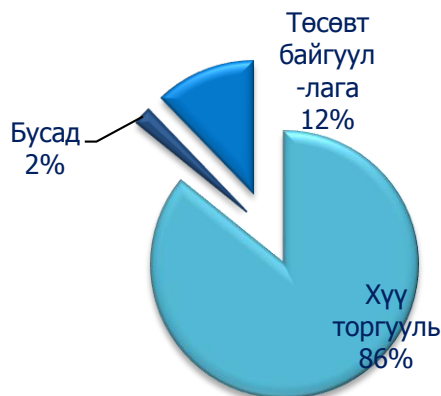
Хүснэгт 2. Дүүргийн төсвийн орлого, сая.төг

	Төлөвлөсөн	Гүйцэтгэсэн	ТБ %	Зөрүү, сая.төг
Төсвийн орлогын дүн	44305.2	42580.6	96.1	-1724.6
Урсгал орлогын дүн	18968.8	18495.7	97.5	-473.1
1. Татварын орлогын дүн	17237.9	15595.0	90.5	-1642.9
Хүн амын орлогын албан татвар	5885.1	7645.4	129.9	1760.3
Үйл ажиллагааны орлогын	5444.0	7208.8	132.4	1764.8
Хөрөнгө борлуулсны орлогын	394.7	386.3	97.9	-8.4
Орлогыг тодорхойлох боломжгүй иргэний татвар	46.3	50.2	108.4	3.9
Өмчийн татвар	4.6	6.8	147.8	2.2
Бусад татвар (төлбөр, хураамж)	11348.2	7942.8	70.0	-3405.4
Улсын тэмдэгтийн хураамж	10116.2	7035.7	69.5	-3080.5
Байгалийн нөөц ашигласны төлбөр	79.7	53.4	67.0	-26.3
Усны төлбөр	10.7	12.0	112.1	1.3
Ойгоос хэрэглээний мод, түлээ ашигласны төлбөр	69.0	41.4	60.0	-27.6
Хог хаягдлын үйлчилгээний хураамж	1152.3	853.7	74.1	-298.6
2. Татварын бус орлого	1730.9	2900.7	167.6	1169.8
Хүү, торгуулийн орлого	1450.1	2488.9	171.6	1038.8
Бусад орлого	40.3	57.8	143.4	17.5
Төсөвт байгууллагын өөрийн орлого	240.5	353.9	147.2	113.4
Тусламжийн орлогын дүн	25336.4	24084.9	95.1	-1251.5
ОНХНС*-ийн шилжүүлэг	1897.9	1000.0	52.7	-897.9
Тусгай зориулалтын шилжүүлгийн орлого	23438.5	23084.9	98.5	-353.6

*-Орон нутгийн хөгжлийн нэгдсэн сан

Дүүргийн төсөвт 2014 оны 11-р сард 1730.9 сая төгрөгийн татварын бус орлогыг төвлөрүүлэхээр төлөвлөснөөс 2900.7 сая төгрөгийн орлогыг бүрдүүлж, орлогын төлөвлөгөө 67.6 хувиар давуулан биелүүлжээ. Татварын бус орлогын 85.8 хувийг хүү, торгуулийн орлого, 2.0 хувийг бусад нэр заагдаагүй орлого, 12.2 хувийг төсөвт байгууллагын өөрийн орлогоос бүрдүүлжээ.

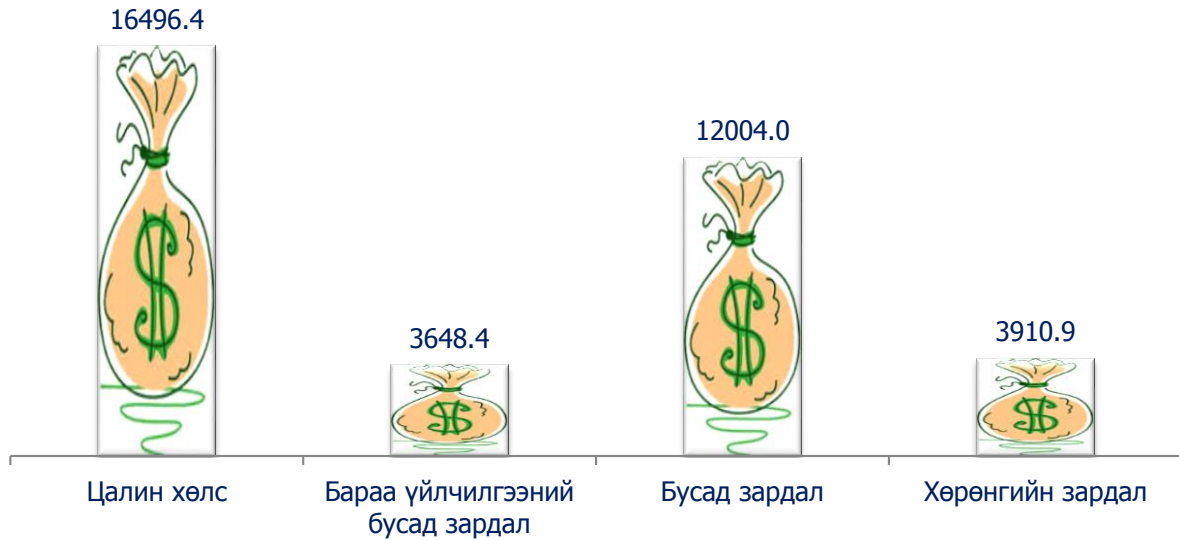
Зураг 3. Татварын бус орлогын бүтэц, хувиар Зураг 4. Тусламжийн орлогын бүтэц, хувиар



Тусламжийн орлогын хэмжээ 24084.9 сая төгрөг болж, төлөвлөснөөс 1251.5 сая төгрөгөөр буюу 4.9 хувиар дутуу бүрдсэн байна.

Тусламжийн орлогын 95.8 хувийг тусгай зориулалтын шилжүүлгийн орлогоос, 4.1 хувийг орон нутгийн хөгжлийн сангийн шилжүүлгийн орлогоос бүрджээ.

Зураг 5. Төсвийн зарлагын бүтэц, сая төгрөг



Дүүргийн төсвийн зарлагын хэмжээ 2014 оны 11-р сард 41457.7 сая төгрөгөөр төлөвлөгдсөн боловч 36059.7 сая төгрөгийн зардлыг санхүүжүүлж, 5398.0 сая төгрөгийн санхүүжилт дутуу хийгджээ.

Орон нутгийн төсвийн нийт зарлагын 41.2 хувийг цалин хөлс, 4.5 хувийг нийгмийн даатгалд төлөх шимтгэл, 10.1 хувийг бараа үйлчилгээний бусад зардал, 10.8 хувийг хөрөнгийн зардал, 33.4 хувийг бусад зардал тус тус эзэлж байна.

Хүснэгт 3. Дүүргийн төсвийн зарлага, сая төгрөг

	Орлогын дүн	Зарлага				Орлого, зарлагын зөрүү
		Төлөвлөгөө	Гүйцэтгэл	Хувь	Зөрүү	
Нийт дүн	42580.6	41457.7	36059.7	87.0	-5398.0	6520.9



АЖ ҮЙЛДВЭР

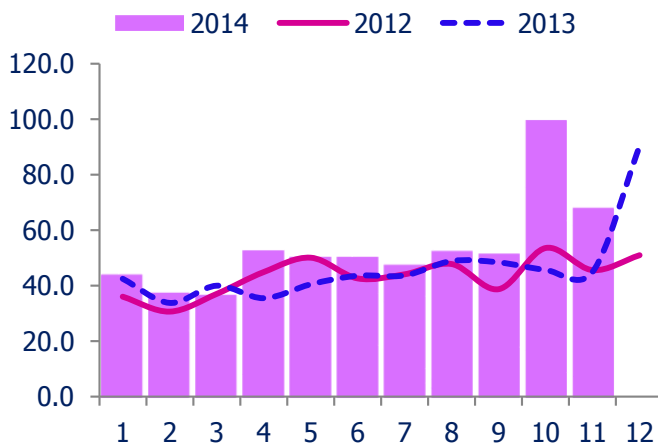
Дүүргийн аж үйлдвэрийн газрууд 2014 оны эхний 11 сард 592.7 тэрбум төгрөгийн бүтээгдэхүүн үйлдвэрлэж, 659.9 тэрбум төгрөгийн борлуулалт хийсэн нь өнгөрсөн оны мөн үетэй харьцуулахад үйлдвэрлэлт 26.7 хувиар, борлуулалт 26.1 хувиар тус тус өссөн байна.

Зураг 6. Аж үйлдвэрийн үйлдвэрлэлт, борлуулалт, 2013-2014 оны сар бүрээр, тэрбум төгрөг

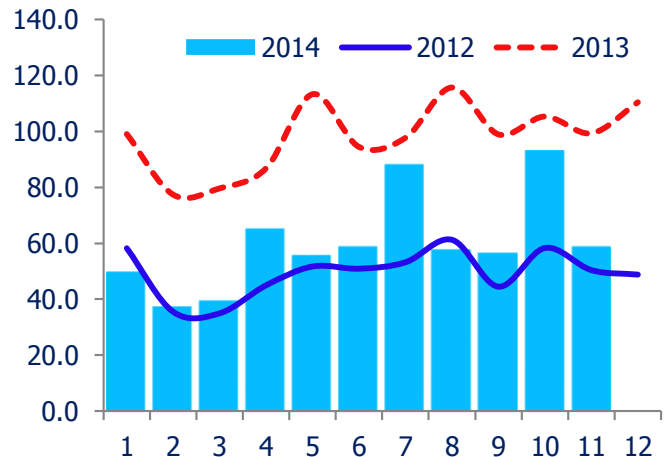


Аж үйлдвэрийн нийт борлуулалтын 564.2 тэрбум төгрөгийг дотоодод, 95.7 тэрбум төгрөгийг гадаадад борлуулсан байна. Нийт борлуулсан бүтээгдэхүүний 14.5 хувийг экспортод гаргасан бөгөөд нийт экспортын 78.1 хувийг ноос, ноолуур, нэхмэлийн үйлдвэрлэлт, 3.9 хувийг арьс ширний үйлдвэрлэлт, 0.9 хувийг архи үйлдвэрлэлт, 2.0 хувийг хүнсний бусад үйлдвэрлэлт, 12.6 хувийг төмрийн хүдэр олборлолт, 2.5 хувийг бусад ашигт малтмалын олборлолт тус тус эзэлж байна.

Зураг 7. Үйлдвэрлэлт, 2012-2014 он, тэрбум төг



Зураг 8. Борлуулалт, 2012-2014 он, тэрбум төг



Хүснэгт 4. Аж үйлдвэрийн нийт бүтээгдэхүүний үйлдвэрлэлт, салбараар, өссөн дүнгээр /оны үнээр, сая төгрөг/

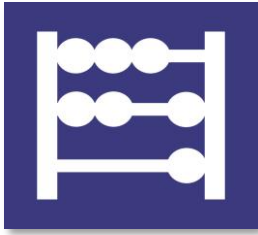
Салбараар	Нийт бүтээгдэхүүн		
	2013 он I-XI сар	2014 он I-XI сар	$\frac{2014}{2013}$ %
Уул уурхай олборлох үйлдвэр	19601.4	16003.2	81.6
Төмрийн хүдэр олборлолт	19601.4	12207.9	62.3
Бусад ашигт малтмал олборлолт	-	3795.3	-
Боловсруулах үйлдвэр	392194.8	498026.0	127.0
Хүнсний бүтээгдэхүүн үйлдвэрлэл	205472.5	242975.7	118.3
Мах, загас, ногоо, тос боловсруулалт	589.8	901.9	152.9
Сүү, сүүн бүтээгдэхүүн үйлдвэрлэл	9685.9	12359.9	127.6
Хүнсний бусад бүтээгдэхүүн	6279.3	28743.2	4.5*
талх, нарийн боов үйлдвэрлэл	14009.6	14028.0	100.1
архи үйлдвэрлэл	59029.9	57121.3	96.8
пиво үйлдвэрлэл	58466.4	66908.4	114.4
Ундаа үйлдвэрлэл	57411.6	62913.0	109.6
Нэхмэлийн үйлдвэрлэлт	112904.5	168975.5	149.7
Хувцас үйлдвэрлэл, үслэг арьс боловсруулалт	73.6	1322.3	17*
Арьс шир боловсруулах үйлдвэр	2779.0	7666.3	2.7*
Цаас, цаасан бүтээгдэхүүн үйлдвэрлэл	642.2	3999.8	6.0*
Хэвлэл болон дуу бичлэгийн үйл ажиллагаа	3586.7	3847.9	107.3
Химийн бүтээгдэхүүн үйлдвэрлэл	35444.6	26525.2	74.8
Резинэн болон хуванцар бүтээгдэхүүн	12030.5	19298.2	160.4
Төмөрлөг бус эдлэлийн үйлдвэрлэл	18634.6	22509.4	120.8
Машин тоног төхөөрөмжөөс бусад төмөр эдлэл	-	32.6	-
Эмнэлгийн багаж хэрэгсэл үйлдвэрлэл	-	320.7	-
Мебель тавилга үйлдвэрлэл	327.2	440.2	134.5
Бусад үйлдвэрлэл	299.4	112.2	37.5
Цахилгаан, дулаан уур үйлдвэрлэлт	55900.4	78637.3	140.7
ДҮН	467696.6	592666.5	126.7

*-дахин

Хүснэгт 5. Аж үйлдвэрийн нийт бүтээгдэхүүний борлуулалт, салбараар, өссөн дүнгээр /оны үнээр, сая төгрөг/

Салбараар	Аж үйлдвэрийн борлуулалт			
	2013 он I-XI сар	2014 он I-XI сар	$\frac{2014}{2013}$ %	үүнээс: экспорт, %
Уул уурхай олборлох үйлдвэр	20565.9	16003.2	77.8	15.1
Төмрийн хүдэр олборлолт	20565.9	12207.9	59.4	12.6
Бусад ашигт малтмал олборлолт	-	3795.3	-	2.5
Боловсруулах үйлдвэр	446914.0	565292.3	126.5	3.0
Хүнсний бүтээгдэхүүн үйлдвэрлэл	272936.2	340958.7	124.9	
Мах, загас, ногоо, тос боловсруулалт	631.9	896.0	141.8	
Сүү, сүүн бүтээгдэхүүн үйлдвэрлэл	14134.4	16477.1	116.6	
Хүнсний бусад бүтээгдэхүүн	15755.0	73226.8	4.5*	2.0
талх, нарийн боов үйлдвэрлэл	14131.5	14200.7	100.5	
архи үйлдвэрлэл	83074.1	77219.6	93.0	0.9
пиво үйлдвэрлэл	82138.6	91347.7	111.2	
Ундаа үйлдвэрлэл	63070.7	67590.8	107.2	
Нэхмэлийн үйлдвэрлэл	85179.3	124675.0	146.4	78.1
Хувцас үйлдвэрлэл, үслэг арьс боловсруулалт	52.4	1316.2	25.0*	
Арьс шир боловсруулах үйлдвэр	1604.1	6718.6	4.0*	3.9
Цаас, цаасан бүтээгдэхүүн үйлдвэрлэл	660.4	4004.6	6.0*	
Хэвлэл болон дуу бичлэгийн үйл ажиллагаа	7388.7	5088.7	68.9	
Химийн бүтээгдэхүүн үйлдвэрлэл	46989.8	35040.4	74.6	
Резинэн болон хуванцар бүтээгдэхүүн	12536.0	22619.5	180.4	
Төмөрлөг бус эдлэлийн үйлдвэрлэл	18761.2	23597.8	125.8	
Машин тоног төхөөрөмжөөс бусад төмөр эдлэл	-	35.3	-	
Эмнэлгийн багаж хэрэгсэл үйлдвэрлэл	-	320.7	-	
Мебель тавилга үйлдвэрлэл	325.2	402.9	123.9	
Бусад үйлдвэрлэл	480.7	513.9	106.9	
Цахилгаан, дулаан уур үйлдвэрлэлт	55900.4	78637.3	140.7	
ДҮН	523380.3	659932.8	126.1	14.5

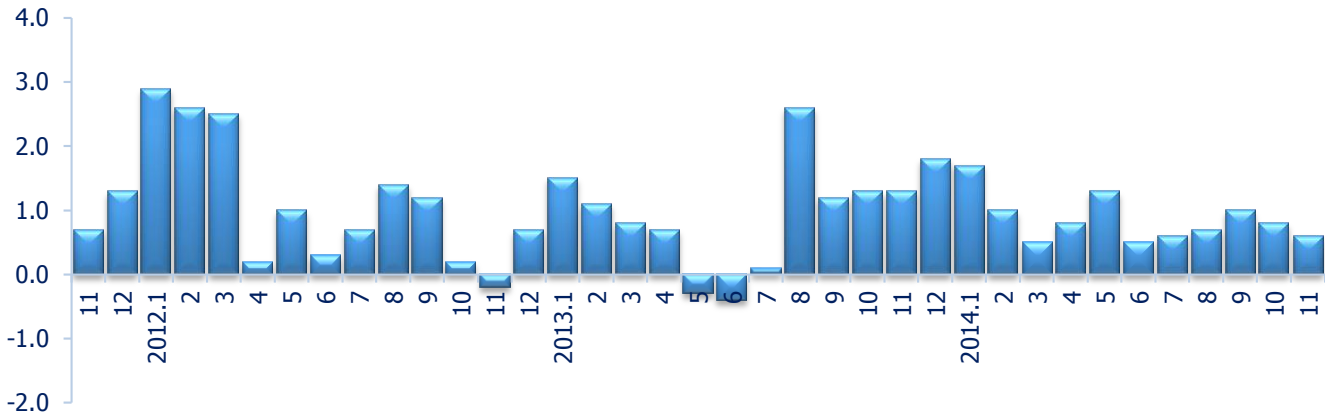
*-дахин



ХЭРЭГЛЭЭНИЙ ҮНЭ

Улаанбаатар хотын 2014 оны 11-р сарын хэрэглээний үнийн индекс 2013 оны мөн үетэй харьцуулахад 11.9 хувь, 2013 оны эцэстэй харьцуулахад 10.1 хувь, өмнөх 10-р сартай харьцуулахад 0.6 хувиар тус тус өссөн байна.

Зураг 9. Хэрэглээний үнийн индекс, 2011-2014 он



Эх үүсвэр: "Нийслэлийн нийгэм, эдийн засгийн 11-р сарын танилцуулга"

Улаанбаатар хотын хэрэглээний үнийн индекс 2014 оны 11-р сард өмнөх сартай харьцуулахад 0.6 хувиар өсөхөд согтууруулах ундаа, тамхины бүлгийн үнэ 0.4 хувь, хувцас, бөс бараа, гутлын бүлгийн үнэ 1.0 хувь, орон сууц, ус, цахилгаан, түлшний бүлгийн үнэ 2.6 хувь, гэр ахуйн барааны бүлгийн үнэ 1.2 хувь, эм тариа, эмнэлгийн үйлчилгээний бүлгийн үнэ 1.5 хувь, тээврийн үйлчилгээний бүлгийн үнэ 0.5 хувь, амралт, чөлөөт цаг, соёлын бараа, үйлчилгээний бүлгийн үнэ 0.2 хувь, зочид буудал, нийтийн хоол, дотуур байрны үйлчилгээний үнэ 0.5 хувь, бусад бараа, үйлчилгээний бүлгийн үнэ 0.3 хувиар тус тус өссөн нь нөлөөлжээ.

Хүснэгт 6. Хэрэглээний үнийн индекс, барааны бүлгээр

Бараа, үйлчилгээний бүлгийн нэр	<u>2014-11</u> <u>2013-11</u>	<u>2014-11</u> <u>2013-12</u>	<u>2014-11</u> <u>2014-10</u>
Ерөнхий индекс	111.9	110.1	100.6
Хүнсний бараа, ундаа, ус	108.1	105.8	99.6
Согтууруулах ундаа, тамхи	110.7	107.6	100.4
Хувцас, бөс бараа, гутал	112.5	108.4	101.0
Орон сууц, ус, цахилгаан, түлш	123.9	122.6	102.6
Гэр ахуйн тавилга, гэр ахуйн бараа	111.1	108.0	101.2
Эм тариа, эмнэлгийн үйлчилгээ	112.8	110.6	101.5
Тээвэр	110.1	110.1	100.5
Холбооны хэрэгсэл, шуудангийн үйлчилгээ	100.7	100.7	100.0
Амралт, чөлөөт цаг, соёлын бараа, үйлчилгээ	109.4	109.4	100.2
Боловсролын үйлчилгээ	117.7	117.7	100.0
Зочид буудал, нийтийн хоол, дотуур байр	105.2	105.1	100.5
Бусад бараа, үйлчилгээ	110.2	108.6	100.3

2014 оны 11-р сард үнийн ажиглалт хийхээр хэрэглээний сагсанд сонгогдсон 329 нэрийн бараа, үйлчилгээний 22.8 хувийнх нь үнэ өсч, 6.1 хувийнх нь үнэ буурч, 71.1 хувийн бараа үйлчилгээний үнэ тогтвортой байлаа.

Хүснэгт 7. Улаанбаатар хотын хэрэглээний үнийн сарын индекст нөлөөлсөн бараа, үйлчилгээний үнийн өөрчлөлт

Бараа, үйлчилгээний бүлэг	Үнийн өөрчлөлт %	Дэд бүлэг, зарим барааны үнийн өөрчлөлт
Хүнсний бараа, ундаа, ус	-0.4	Энэ бүлгийн бууралтад талх, гурил, будаа 0.2 хувь, мах, махан бүтээгдэхүүн 1.9 хувь, жимс, жимсгэнэ 1.3 хувь, сахар, жимсний чанамал, чихэр, шоколад 1.9 хувиар тус тус буурсан нь нөлөөлжээ.
Согтууруулах ундаа, тамхи	0.4	Энэ бүлгийн өсөлтөд архи, спирт 0.5 хувь, дарс 3.7 хувиар нэмэгдсэн нь нөлөөлсөн байна.
Хувцас, бөс бараа, гутал	1.0	Хувцас, бөс бараа, гутлын бүлгийн өсөлтөд хөвөн, бөс бараа 2.6 хувь, бүх төрлийн хувцас 0.9 хувь, жижиг эдлэл, хэрэгсэл 4.5 хувь, бүх төрлийн гутал 0.8 хувиар өссөн нь нөлөөлжээ.
Орон сууц, ус, цахилгаан, түлш	2.6	Орон сууц, ус, цахилгаан, түлшний бүлгийн үнийн өсөлтөд орон сууцны урсгал засварын бараа, материал 10.6 хувь, хатуу түлш 0.7 хувиар өссөн нь нөлөөлсөн байлаа.
Гэр ахуйн тавилга, гэр ахуйн бараа	1.2	Энэ бүлгийн өсөлтөд гэрийн тавилга хэрэгсэл 4.0 хувь, гэр ахуйн оёмол нэхмэл эдлэл 2.5 хувь, гэр ахуйн удаан эдэлгээт цахилгаан бараа 0.1 хувь, жижиг багаж хэрэгсэл 0.7 хувиар өссөн нь тус тус нөлөөлжээ.
Эм тариа, эмнэлгийн үйлчилгээ	1.5	Энэ бүлгийн өсөлтөд эм, тариа 0.3 хувь, амбулаторийн үйлчилгээ 8.2 хувь, эмнэлгийн туслах үйлчилгээ 1.5 хувь, эмнэлэгт хэвтэж эмчлүүлэх үйлчилгээ 3.1 хувиар өссөн нь нөлөөлөв.
Тээвэр	0.5	Тээврийн үйлчилгээний өсөлт нь тээврийн хэрэгслийн засвар, үйлчилгээ 5.4 хувиар өссөнтэй холбоотой байна.
Амралт, чөлөөт цаг, соёлын бараа, үйлчилгээ	0.2	Амралт, чөлөөт цаг, соёлын бараа, үйлчилгээний бүлгийн өсөлтөд чөлөөт цагаа өнгөрөөхтэй холбогдсон хэрэгсэл 2.1 хувь, бичгийн болон зургийн хэрэгсэл 1.8 хувиар өссөн нь нөлөөлөв.
Зочид буудал, нийтийн хоол, дотуур байрны үйлчилгээ	0.5	Энэ бүлгийн өсөлт нь гуанз, цайны газрын хоолны үнэ 0.7 хувиар нэмэгдсэнтэй холбоотой байна.
Бусад бараа, үйлчилгээ	0.3	Энэ бүлгийн өсөлтөд гоо сайхны хэрэгцээнд зориулсан бусад эд зүйлс 0.5 хувиар өссөн нь нөлөөлжээ.

Эх үүсвэр: "Нийслэлийн нийгэм, эдийн засгийн 11-р сарын танилцуулга"

Хан-Уул дүүргийн хүнсний зах, дэлгүүрүүдээр 2014 оны 11-р сарын 26-ны өдрийн үнийн ажиглалтаар хүнсний өргөн хэрэглээний 16 нэр төрлийн бүтээгдэхүүний дундаж үнийг өнгөрсөн оны мөн үетэй харьцуулахад дараах байдалтай байна.

Өргөн хэрэглээний хүнсний гол нэрийн зарим бүтээгдэхүүний үнийг өнгөрсөн оны мөн үетэй харьцуулахад “Атар” талх 250 төгрөг, “Алтан тариа” ХК-ийн дээд гурил 80 төгрөг, 1-р зэргийн гурил 450 төгрөг, 2-р зэргийн гурил 280 төгрөгөөр өссөн, элсэн чихэр 50 төгрөг, төмс 300 төгрөг, байцаа 300 төгрөг, лууван 200 төгрөг, цагаан будаа 50 төгрөгөөр тус тус өссөн байна. Харин хонины махны үнэ өмнөх оны мөн үеэс 300 төгрөгөөр буурч, үхрийн ястай мах, манжин, тарагны үнэ тогтвортой байна.

Хүснэгт 8. Хүнсний өргөн хэрэглээний барааны дундаж үнэ*, жил бүрийн 11 сарын байдлаар

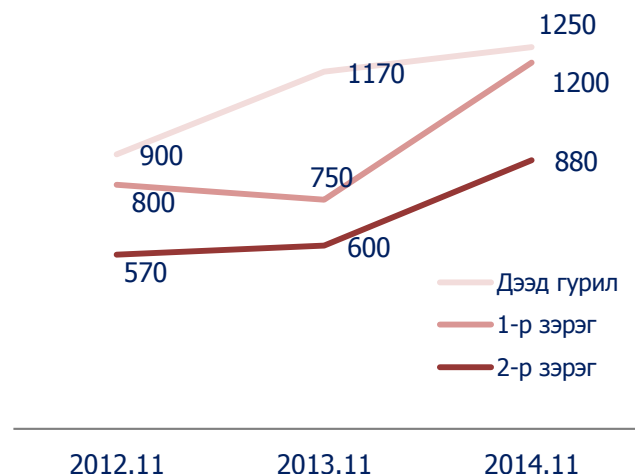
№	Бүтээгдэхүүний нэр	Хэмжих нэгж	2013.11	2014.11	2014/2013 %
1	Талх “Атар”, “Талх чихэр” ХК	ширхэг	850	1100	129.4
2	Хонины мах, ястай	кг	6500	6200	95.4
3	Үхрийн мах, ястай	кг	8200	8200	100.0
4	Гурил , дээд зэрэг, “Алтан тариа” ХК, савласан	кг	1170	1250	106.8
5	Гурил ,1-р зэрэг, “Алтан тариа” ХК, савласан	кг	750	1200	160.0
6	Гурил ,2-р зэрэг, “Алтан тариа” ХК, савласан	кг	600	880	146.7
7	Элсэн чихэр	кг	1900	1950	102.6
8	Төмс, монгол	кг	700	1000	142.9
9	Байцаа, монгол	кг	900	1200	133.3
10	Лууван, монгол	кг	1000	1200	120.0
11	Манжин, монгол	кг	1200	1200	100.0
12	Сонгино, хятад	кг	1300	1400	107.7
13	Цагаан будаа	кг	2300	2350	102.2
14	Алим, фүжи	кг	3000	4000	133.3
15	Сүү, задгай	литр	1200	1400	116.7
16	Тараг, цөцгийтэй, “Сүү” ХК	литр	2200	2200	100.0

*- Худалдаа үйлчилгээний “Жаргалант” төв

Зураг 9. Нэг кг махны дундаж үнэ, төгрөг



Зураг 10. Нэг кг гурилын дундаж үнэ, төгрөг



Зураг 11. Нэг кг төмс, лууван, байцааны дундаж үнэ, төгрөг



Зураг 12. Нэг кг манжин, сонгины дундаж үнэ, төгрөг



Хүснэгт 9. Нэг литр шатахууны үнэ, 2014.11.26 өдрийн байдлаар, төгрөг

ШТС	Аи 95	Аи 80	Аи 92	Мон 93	Дизель түлш	Газ
Жаст Ойл	1890	1550	1660		1790	
Петровис	1890	1550	1660	1660	1790	
Магнай трейд	1890	1550	1660		1790	
Сод монгол	1890	1550	1660		1790	
Шунхлай		1550	1660		1790	
Юнигаз						1400
Дундаж үнэ	1890	1550	1660	1660	1790	1400

Эх үүсвэр: “Нийслэлийн нийгэм, эдийн засгийн 11-р сарын танилцуулга”



ХӨДӨӨ АЖ АХУЙ

Дүүргийн нутаг дэвсгэрт 2014 оны 3-р улиралд 13350 хээлтэгч мал төллөжээ. Нийт 13371 төл гарсны 152 төл хорогдож, 13219 төл бойжиж байна. Төл бойжилт 98.9 хувьтай байгаа нь өмнөх оны мөн үеэс 0.3 пунктээр буурсан байна.

Хүснэгт 10. Төл бойжилт, төрлөөр, жил бүрийн 3-р улиралд

	2013 он	2014 он	Үүнээс:					
			Ботго	Унага	Тугал	Хурга	Ишиг	
Төллөсөн мал	15513	13350	0	581	3585	4433	4751	
Гарсан төл	15525	13371	0	581	3585	4442	4763	
Үүнээс:	Хорогдсон төл	118	152	0	13	31	46	62
	Бойжилтын төл	15407	13219	0	568	3554	4396	4701

Бойжсон нийт төлийн 4.3 хувийг унага, 26.9 хувийг тугал, 33.3 хувийг хурга, 35.5 хувийг ишиг эзэлж байна.

Том малын зүй бус хорогдол

Дүүргийн хэмжээнд 2014 оны 3-р улиралд 132 толгой том мал зүй бусаар хорогдсон нь өмнөх оны мөн үетэй харьцуулахад 64 толгой буюу 32.7 хувиар буурсан бөгөөд нийт хорогдлын 35.6 хувийг бод, 64.4 хувийг бог малын хорогдол эзэлж байна.

Мөн хорогдсон малын 60.6 хувийг хээлтэгч малын хорогдол эзэлж байгаа нь өмнөх оны мөн үеийн эзлэх хувиас 14.7 пунктээр өссөн байна.

Хүснэгт 11. Малын зүй бус хорогдол, жил бүрийн 3-р улиралд

	2013 он	2014 он	Үүнээс:				
			Тэмээ	Адуу	Үхэр	Хонь	Ямаа
Хорогдсон том мал	196	132	0	9	38	47	38
Үүнээс: Өвчнөөр хорогдсон	76	17	0	0	7	5	5
Хорогдсон хээлтэгч	90	80	0	0	20	31	29

Зураг 13. Том малын зүй бус хорогдол, төрлөөр



ГАЗАР ТАРИАЛАН

Ургац хураалтын явцын мэдээгээр дүүргийн хэмжээнд 60.5 га талбайгаас 389.5 тонн төмс, 146.4 га талбайгаас 1134.7 тонн хүнсний ногоо хураан авч, 3548 тонн өвс хадлан, 371.6 тонн гар тэжээл, 70.7 тонн хужир шүү бэлтгээд байна.

Дүүргийн хэмжээнд намрын ургац хураалт нийт 11 хороодын 564 иргэн, 22 аж ахуйн нэгж тариалалт хийж ургац хураасан байна. Өмнөх оны мөн үетэй харьцуулахад тариалалт хийсэн иргэдийн тоо 245 иргэнээр буюу 30.3 хувиар, ААН-ийн тоо 3 буюу 12 хувиар буурсан байна.

Хүснэгт 12. Ургац хураалт, тонн, жил бүрийн 11-р сарын 3-ны өдрийн байдлаар

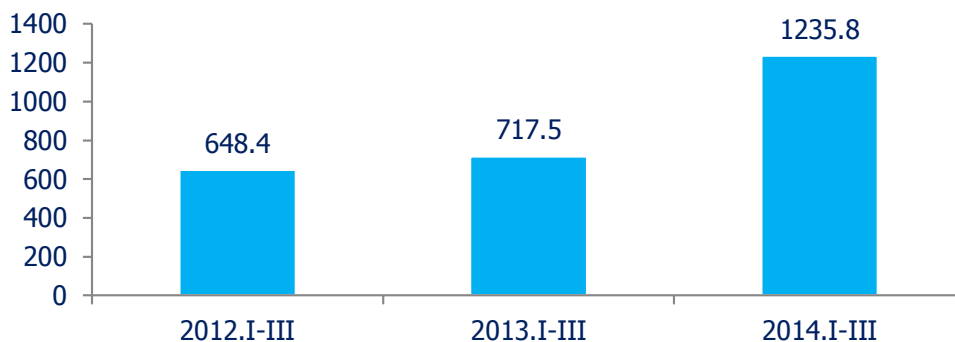
Үзүүлэлт	2013 он	2014 он	Өсөлт бууралт хувиар
Төмс	628.6	389.5	-38.0
Хүнсний ногоо	1209.2	1134.7	-6.2
Үүнээс: Байцаа	680.3	594.2	-12.7
Лууван	162.7	157.1	-3.4
Шар манжин	73.8	70.1	-5.0
Улаан манжин	0	45.5	-
Сонгино	12.5	29.6	136.8
Сармис	0	2.4	-
Өргөст хэмх	85.6	162.6	90.0
Улаан лооль	53.1	31.4	-40.9
Тарвас	0	0	-
Амтат гуа	0	0	-
Хулуу	0	3	-
Чинжүү	0	12.1	-
Бусад	141.2	26.7	-81.1
Бэлтгэсэн өвс	2464.4	3548	44
Бэлтгэсэн дарш	80	0	-100.0
Гар тэжээл	556.9	371.6	-33.3
Хужир шүү	1	70.7	6970.0



ДОТООД ХУДАЛДАА

Дүүргийн бөөний болон жижиглэн худалдаа эрхэлдэг аж ахуйн нэгж байгууллагууд 2014 оны 3-р улиралд 1235.8 тэрбум төгрөгийн борлуулалт хийж, өнгөрсөн оны мөн үеэс дотоод худалдааны борлуулалт 518.4 тэрбум төгрөгөөр буюу 72.2 хувиар өссөн байна.

Зураг 14. Дотоод худалдааны салбарын борлуулалтын орлого, тэрбум.төг, улирлаар



БАРИЛГА

2014 оны 3-р улирлын байдлаар 81 аж ахуй нэгж, байгууллага идэвхтэй үйл ажиллагаа явуулж, нийт 203.7 тэрбум төгрөгийн барилга угсралт их засварын ажлыг хийж гүйцэтгэсэн нь өмнөх оны мөн үеэс 3.3 хувиар өссөн дүнтэй байна.

Нийт гүйцэтгэлийн 56.4 хувийг орон сууцны барилга, 30.6 хувийг орон сууцны бус барилгын ажил, 13 хувийг инженерийн барилга байгууламжийн ажил тус тус эзэлж байна.



ТОХИЖИЛТ ҮЙЛЧИЛГЭЭ

2014 оны эхний 11 сард хог цэвэрлэгээний ажлаар нийт 89216 м³ хог тээвэрлэсэн нь өнгөрсөн оны мөн үеэс 67.9 хувиар өссөн байна. Тээвэрлэсэн нийт хогны 25.9 хувийг орон сууцнаас, 38.1 хувийг гэр хорооллоос, 27.2 хувийг аж ахуйн нэгж байгууллагаас, 6.5 хувийг хур хог, 2.3 хувийг зам талбайгаас тээвэрлэсэн хог эзэлж байна.

2014 оны эхний 11 сард дүүргийн хог цэвэрлэгээний ажилд зарцуулсан хөрөнгийн 84.5 сая төгрөгийг зам, талбай цэвэрлэхэд, 1682.3 сая төгрөгийг хог тээвэрлэхэд зарцуулжээ.

Хүснэгт 13. Хог цэвэрлэгээний ажил, зарцуулсан хөрөнгө

Үзүүлэлт	Хэмжих нэгж	Тоо хэмжээ		Зарцуулсан хөрөнгө мян.төг	
		2013.11	2014.11	2013.11	2014.11
Цэвэрлэсэн зам талбай	мян м2	700.9	563.2	105141.1	84483.8
Тээвэрлэсэн хог	м3	53106	89216	400404.0	1682333.5
Үүнээс: Орон сууцнаас	м3	15160	23160	98540.0	524078.5
Гэр хорооллоос	м3	33642	33960	137085.0	513985.2
ААНБ-аас	м3	9870	24256	80193.0	535415.8
Хур хог	м3	6792	5780	36790.0	55854.0
Зам талбайгаас	м3	4412	2060	47796.0	53000.0



МЭДЭЭЛЭЛ ХОЛБОО

Дүүргийн хэмжээнд шуудан холбоо, интернэтийн үйлчилгээний орлого 2014 оны 3-р улиралд 121103.6 мянган төгрөг болж, өмнөх оны мөн үеэс 16303.4 мянган төгрөгөөр буюу 15.6 хувиар өсчээ.

Хүснэгт 14. Мэдээлэл, холбооны үндсэн үзүүлэлт, жил бүрийн 3-р улирлын байдлаар

Үзүүлэлт	Хэмжих нэгж	2013 он	2014 он
Нийт орлого	мян.төг	104800.2	121103.6
Үүнээс: Хүн амаас орсон орлого	мян.төг	104800.2	121103.6
КаТВ-ийн сувагт холбогдсон хэрэглэгч	хүн	766	822
Интернэтийн байнгийн хэрэглэгч	хүн	981	994



НИЙТИЙН ТЭЭВРИЙН ҮЙЛЧИЛГЭЭ

2014 оны 3-р улирлын байдлаар дүүргийн тээврийн салбарын орлого 10877.5 сая төгрөг болж өмнөх оны мөн үеэс 734.0 сая төгрөгөөр буюу 7.2 хувиар өссөн байна.

Хүснэгт 15. Тээврийн салбарын үндсэн үзүүлэлт, жил бүрийн 3-р улирал

Үзүүлэлт	Хэмжих нэгж	2013 он	2014 он
Нийт орлого	сая.төгрөг	10143.4	10877.5
Тээвэрлэсэн ачаа	мян.тонн	0.33	0.44
Ачаа эргэлт	мян.км	1025.4	3356.7
Зорчигчдын тоо	мян.хүн	43537.8	38971.8
Зорчигч эргэлт	мян.хүн.км	148307.1	132646.0



НИЙГМИЙН ДААТГАЛЫН ҮЙЛЧИЛГЭЭ

2014 оны эхний 11 сард Хан-Уул дүүргийн нийгмийн даатгалын салбарын үйлчилгээнд 2387 байгууллагын 162884 хүн хамрагдаж шимтгэл төлсөн ба тэдгээрийн 56161 буюу 34.5 хувь нь ААНБ-ын, 10500 буюу 6.4 хувь нь төсвийн байгууллагын, 7701 буюу 4.7 хувь нь сайн дурын даатгуулагчид, 88522 буюу 54.3 хувь нь эрүүл мэндийн даатгалд хамрагдсан даатгуулагчид байна.

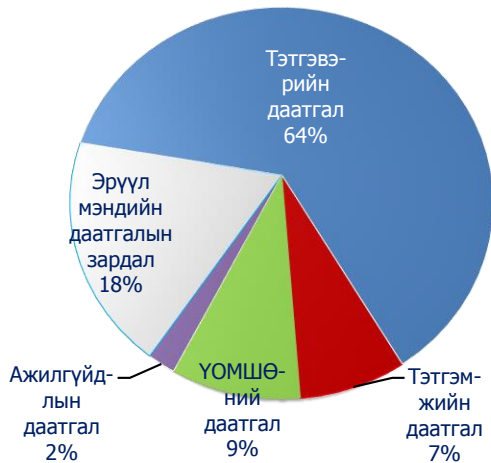
2014 оны эхний 11 сарын гүйцэтгэлээр нийгмийн даатгалын шимтгэлийн орлогын төлөвлөгөө 9180.4 сая төгрөгөөр буюу 9.5 хувиар тасарсан байна. Даатгалын санд хуримтлуулсан нийт шимтгэлийн орлогын 63.6 хувийг тэтгэврийн даатгалын санд, 7.3 хувийг тэтгэмжийн даатгалын санд, 18.4 хувийг эрүүл мэндийн даатгалын санд, 8.8 хувийг ҮОМШӨ-ийн даатгалын санд, 1.9 хувийг ажилгүйдлийн даатгалын сангийн орлого тус тус эзэлж байна.

Хүснэгт 16. Нийгмийн даатгалын сангийн орлого, сан тус бүрээр, сая.төг

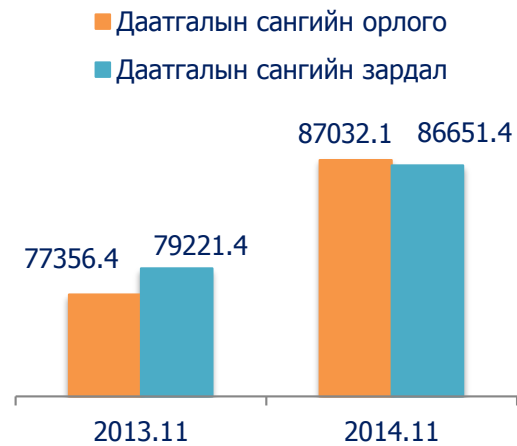
№	Үзүүлэлт	Төлөвлөгөө	Гүйцэтгэл	Биелэлт %
1	Тэтгэврийн даатгалын сангийн орлого	60925.2	55342.6	90.8
2	Тэтгэмжийн сангийн орлого	7023.9	6366.5	90.6
3	ҮОМШӨ-ний даатгалын орлого	7286.1	7679.8	105.4
4	Эрүүл мэндийн даатгалын сангийн орлого	1649.5	16000.1	99.6
5	Ажилгүйдлын даатгалын сангийн орлого	19327.6	1642.8	82.8
	Нийт	96212.5	87032.1	90.5

Нийгмийн даатгалын сангийн нийт зардлын 68.3 хувийг тэтгэврийн, 7.2 хувийг тэтгэмжийн, 8.6 хувийг ҮОМШӨ-ний, 1.9 хувийг ажилгүйдлийн 18.4 хувийг эрүүл мэндийн даатгалын сангаас олгосон зардал эзэлж байна.

Зураг 15. Нийгмийн даатгалын сангийн зардал /хувиар/

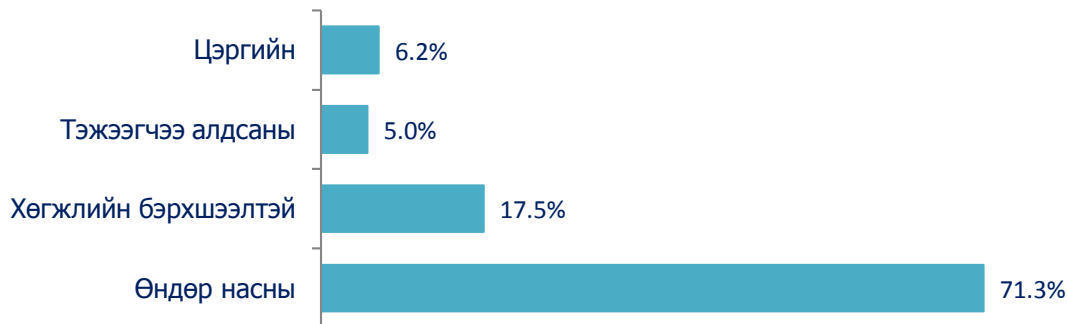


Зураг 16. Даатгалын сангийн орлого, зардал сая.төг



Нийгмийн даатгалын тэтгэврийн даатгалын сангаас 2014 оны эхний 11 сард 10620 тэтгэвэр авагчдад 33004.1 сая төгрөг олгожээ. Нийт олгосон тэтгэврийн 59.6 хувийг өндөр насны, 9.7 хувийг хөгжлийн бэрхшээлтэй иргэдийн, 2.9 хувийг тэжээгчээ алдсаны, 8.3 хувийг цэргийн, 19.4 хувийг бусад тэтгэвэрт тус тус зарцуулсан байна.

Зураг 17. Нийгмийн даатгалын сангаас 2014 оны эхний 11 сард тэтгэвэр авагчид, хувиар



НИЙГМИЙН ХАЛАМЖИЙН ҮЙЛЧИЛГЭЭ

2014 оны эхний 11 сарын байдлаар Нийгмийн халамжийн сангийн нийт орлогын 19.1 хувийг жирэмсэн болон хөхүүл хүүхэдтэй эхчүүдийн мөнгөн тэтгэмжинд, 9.3 хувийг алдарт эхийн одонгийн тусламжинд, 5.1 хувийг алдар цолтой ахмадуудад үзүүлсэн хөнгөлөлт, тусламжинд тус тус хуваарилсан байна.

Харин зарлагын 61.1 хувийг нийгмийн халамжийн санд нийт 12329 хүнд, 4448 хүнд жирэмсэн болон хөхүүл хүүхэдтэй эхчүүдийн мөнгөн тэтгэмж, 6676 хүнд алдарт эхийн одонгийн мөнгөн тусламжийг зарцуулсан байна.

Хүснэгт 17. Нийгмийн халамжийн сангийн үзүүлэлт, 2014 оны 11-р сарын байдлаар, сая.төг

Үзүүлэлт	Үнийн дүн	Хүний тоо
Нийгмийн халамжийн сангийн орлого	9632.0	
1.Хүн амын хөгжлийг дэмжих чиглэлийн төсвийн санхүүжилт	3873.4	
а) жирэмсэн болон нярай, хөхүүл хүүхэдтэй эхчүүдийн мөнгөн тэтгэмж	1840.9	
б) алдарт эхийн одонгийн тусламж	900.0	
в) алдар цолтой ахмадуудад үзүүлсэн хөнгөлөлт, тусламж	489.9	
г) ОНОТХ Үйлчилгээний санхүүжилтын орлого	456.2	
д) хүнс тэжээл хөтөлбөрийн дансны санхүүжилтын орлого	186.4	
2. Нийгмийн халамжийн сан	5753.1	
а) төсвийн санхүүжилтын орлого	5743.7	
б) бусад орлого	9.4	
3. Хүүгийн орлого	5.5	
Зарлагын нийт дүн	9446.5	27846
1. Нийгмийн халамжийн сан	5774.3	12329
2. Жирэмсэн болон хөхүүл хүүхэдтэй эхчүүдийн мөнгөн тэтгэмж	1770.2	4448
3. Алдарт эхийн одонгийн тусламж	886.5	6676
4. Алдар цолтой ахмадуудад үзүүлсэн хөнгөлөлт, тусламж	453.2	451
5. Хоол тэжээлийн тусламж, дэмжлэг	161.0	1858
6. ОНОТХ Үйлчилгээний зардал	401.3	2084



ХҮН АМЫН АЖИЛ ЭРХЛЭЛТ

Дүүргийн хөдөлмөр, халамж үйлчилгээний хэлтэст бүртгэлтэй ажилгүйчүүдийн тоо 2014 оны эхний 11 сард 956 байгаа нь өнгөрсөн оны мөн үеийнхээс 485 хүнээр өссөн байна.

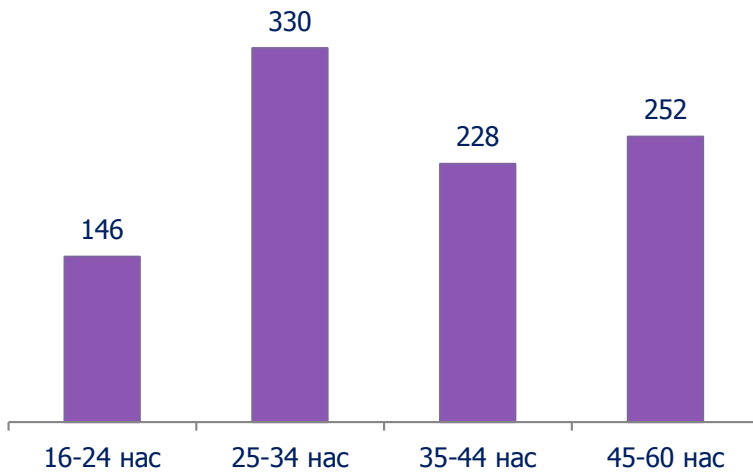
Нийт ажилгүйчүүдийн 54.3 хувь нь эмэгтэйчүүд байна. 2014 оны эхний 11 сард орон тооны цомхтгол 121, байгууллага татан буугдсанаас 90, өөр газраас шилжиж ирсэн 151, сургууль төгссөн 168, цэргээс халагдсан 11, мэргэжлийн ажил олдохгүй 91, цалин багатай 110 болон бусад шалтгаанаар 211 хүн ажилгүй болжээ.

Хүснэгт 18. Бүртгэлтэй ажилгүйчүүд, боловсролын түвшнээр, оны эхний 11 сарын байдлаар

	Ажилгүйчүүдийн тоо			Дүнд эзлэх хувь		
	2012 он	2013 он	2014 он	2012 он	2013 он	2014 он
Нийт ажилгүйчүүд	566	471	956	100	100	100
Үүнээс: Дээд боловсролтой	186	146	318	32.9	31.0	33.3
Тусгай дунд боловсролтой	31	19	59	5.5	4.0	6.2
Мэргэжлийн анхан шатны боловсролтой	29	14	50	5.1	3.0	5.2
Бүрэн дунд боловсролтой	294	245	456	51.9	52.0	47.7
Бүрэн бус дунд боловсролтой	17	39	58	3.0	8.3	6.1
Бага, боловсролгүй	9	8	15	1.6	1.7	1.5

2014 оны эхний 11 сард 448 хүн ажилд орсноос төрийн төсөвт байгууллагад 81, нөхөрлөл компанид 240, улсын үйлдвэрийн газар 21, бусад байгууллагад 106 хүн тус тус ажилд орсон байна.

Зураг 18. Ажилгүйчүүд насны бүлгээр, оны эхний 11 сарын байдлаар



Бүртгэлтэй ажилгүйчүүдийн 40.0 хувь буюу 382 нь анх удаа ажил хайж байгаа бол 60.0 хувь буюу 574 нь урьд ямар нэг ажил хийж байжээ.

Насны бүлгээр авч үзвэл нийт бүртгэлтэй ажилгүйчүүдийн 15.3 хувь буюу 146 нь 16-24 насны, 34.5 хувь буюу 330 нь 25-34 насны, 23.8 хувь буюу 228 нь 35-44 насны, 26.4 хувь буюу 252 нь

45-60 насны хүмүүс байна.

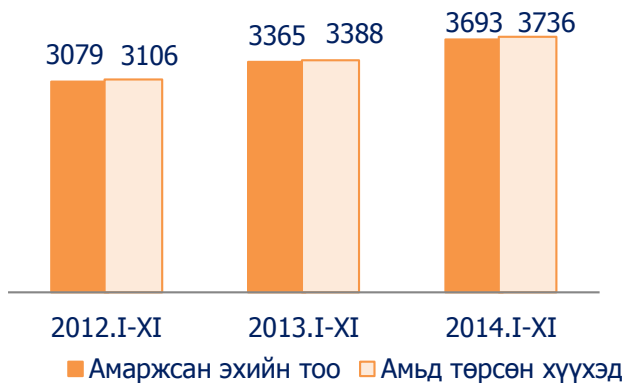


ЭРҮҮЛ МЭНДИЙН ҮЙЛЧИЛГЭЭ

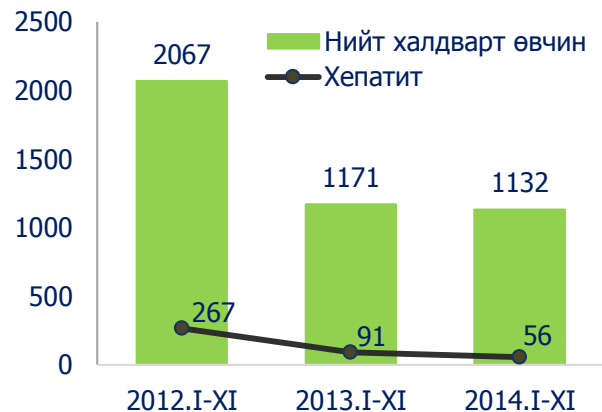
Дүүргийн хэмжээнд эхний 11 сард нийт 1132 хүн халдварт өвчнөөр өвчилсөн нь өмнөх оны мөн үеэс 3.3 хувь буюу 39 хүнээр, 10000 хүн тутмаас халдварт өвчнөөр өвчилсөн хүний тоо 7.14 продицимилээр тус тус буурчээ.

Халдварт өвчнөөр өвчлөгчдийн 18.3 хувийг тэмбүү, 20.1 хувийг шинээр илэрсэн сүрьеэ, 11.6 хувийг гар хөл амны өвчин, 8.5 хувийг трихомониаз, 13.9 хувийг салхин цэцэг, 14.0 хувийг цусан суулга, 1.7 хувийг заг хүйтэн, 4.9 хувийг вируст хепатит, 1.6 хувийг гахайн хавдар, 5.4 хувь бусад өвчнөөр өвчлөгчид тус тус эзэлж байна.

Зураг 19. Амаржсан эх, амьд төрсөн хүүхэд



Зураг 20. Халдварт өвчнөөр өвчлөгчид



Хүснэгт 19. Дүүрэгт гарсан халдварт өвчин, оны эхний 11 сарын байдлаар

Үзүүлэлт	Хэмжих нэгж	2013 он	2014 он	өсөлт, бууралт	
				тоо/пункт	Хувиар
Халдварт өвчин Үүнээс:	бодит тоо	1171	1132	-39	-3.3
	10000 хүнд	94.70	87.56	-7.14	
Вируст гепатит	бодит тоо	91	56	-35	-38.5
	10000 хүнд	7.36	4.33	-3.03	
Цусан суулга	бодит тоо	142	159	17	12
	10000 хүнд	11.48	12.3	0.82	
Улаан эсэргэнэ	бодит тоо	12	19	7	58.3
	10000 хүнд	0.97	1.47	0.5	
Сальмонеллэз	бодит тоо	5	4	-1	-20.0
	10000 хүнд	0.40	0.31	-0.09	
Салхин цэцэг	бодит тоо	242	158	-84	-34.7
	10000 хүнд	19.57	12.22	-7.35	
Гахайн хавдар	бодит тоо	141	18	-123	-87.2
	10000 хүнд	11.40	1.39	-10.01	
Улаанууд	бодит тоо	3	0	-3	
	10000 хүнд	0.24		-0.24	
Ёлом	бодит тоо	5	2	-2	-60.0
	10000 хүнд	0.40	0.15	-0.25	
Бруцеллэз	бодит тоо	3	1	-2	-66.7
	10000 хүнд	0.24	0.08	-0.16	
Хоолны хордлого	бодит тоо	11	17	6	54.5
	10000 хүнд	0.89	1.31	0.42	
Гар хөл, амны өвчин	Бодит тоо	104	131	27	26.0
	10000 хүнд	8.41	10.13	1.72	
Тэмбүү	Бодит тоо	118	207	89	75.4
	10000 хүнд	9.54	16.01	6.47	
Заг хүйтэн	Бодит тоо	33	19	-14	-42.4
	10000 хүнд	2.67	1.47	-1.2	
Трихомониаз	Бодит тоо	55	96	41	74.5
	10000 хүнд	4.45	7.43	2.98	
Шинээр илэрсэн сүрьеэ	Бодит тоо	199	228	29	14.6
	10000 хүнд	16.09	17.64	1.55	
Мөөгөнцөр	Бодит тоо	3	0	-3	
	10000 хүнд	0.24		-0.24	
Менингит	Бодит тоо		2	0	
	10000 хүнд		0.15	0.15	
Бусад халдварт өвчин	Бодит тоо	4	15	11	2.7 дахин
	10000 хүнд	0.30	1.15	0.85	

Хүснэгт 20. Эх, хүүхдийн эндэгдэл, жил бүрийн эхний 11 сарын байдлаар

Үзүүлэлт	2012 он	2013 он	2014 он	$\frac{2014}{2013} \%$
Амаржсан эхийн тоо	3079	3365	3693	109.7
Амьд төрсөн хүүхэд	3106	3388	3736	110.0
Төрөхийн улмаас эндсэн эх	3	3	3	100.0
Нэг хүртэл насандаа эндсэн хүүхэд	33	40	39	97.5
1-5 хүртэл насандаа эндсэн хүүхэд	6	9	12	133.3

Төрөхийн улмаас эхийн эндэгдэл өмнөх оны мөн үеийн түвшинд байна. Харин өмнөх оны мөн үеэс 1-5 хүртэлх насны хүүхдийн эндэгдэл 33.3 хувиар өсч, 1 хүртэлх насандаа эндсэн хүүхэд буюу нялхсын эндэгдэл 2.5 хувиар буурсан байна.



ГЭМТ ХЭРЭГ

Дүүргийн хэмжээнд 2014 оны эхний 11 сард 1350 гэмт хэрэг бүртгэгдсэн нь өнгөрсөн оны мөн үеэс 19.7 хувиар буюу 222 хэргээр өсчээ. Гэмт хэргийн илрүүлэлт 58.8 хувьтай байгаа нь өмнөх оны мөн үеэс 3.0 пунктээр дээгүүр байна.

Зураг 21. Гэмт хэргийн тоо, жил бүрийн эхний 11 сараар



Нийт гэмт хэргийн 1.1 хувь буюу 15 нь бусдыг амиа хорлоход хүргэх, 30.3 хувь буюу 409 нь ББМБГУ, 0.7 хувь буюу 10 нь хүчин, 27.2 хувь буюу 367 нь хулгайн хэрэг, 1.0 хувь буюу 14 нь булаалт, 3.0 хувь буюу 40 хэрэг нь дээрэм, 6.5 хувь буюу 88 хэрэг нь залилан мэхлэх гэмт хэрэг, 6.6 хувь буюу 89 хэрэг нь танхайрах, 0.8 хувь буюу 11 нь хүнийг санаатай алах, 9.7 хувь буюу 131 нь ТХХАБАЖЭ, 13.0

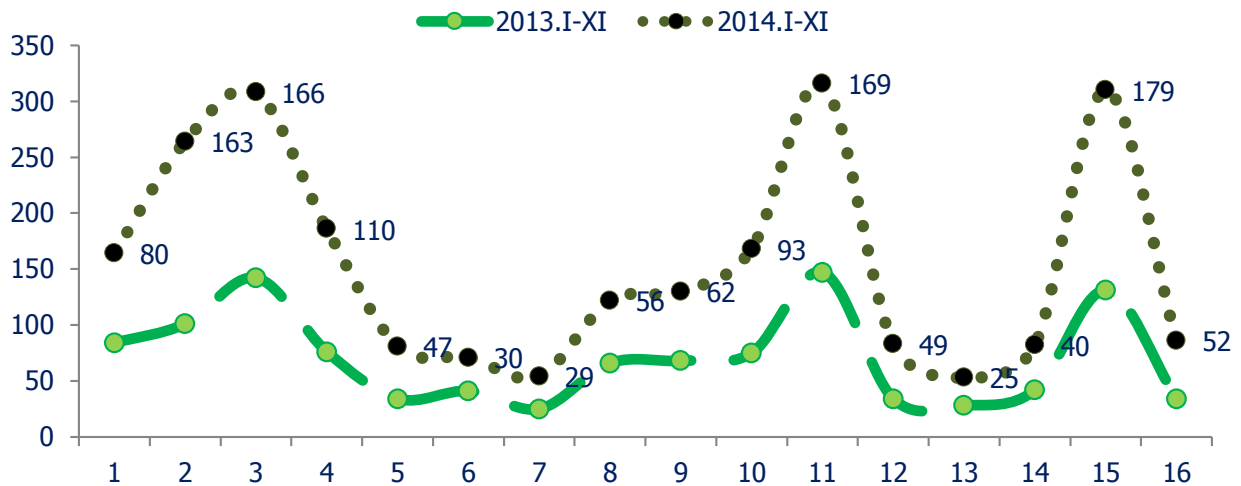
хувь буюу 176 нь бусад гэмт хэргүүд тус тус эзэлж байна.

Хүснэгт 21. Бүртгэгдсэн гэмт хэрэг, төрлөөр

Гэмт хэргийн төрөл	Гэмт хэргийн тоо		Өсөлт, бууралт	
	2013.11	2014.11	$\frac{2014}{2013}$ %	Тоо
Бусдыг амиа хорлоход хүргэх	7	15	114.3	8
Хүчин	8	10	25.0	2
Дээрэм	29	40	37.9	11
Хулгай	332	367	10.5	35
Булаалт	9	14	55.6	5
Залилан	46	88	91.3	42
ББМБГУ	361	409	13.3	48
Танхайрах	88	89	1.1	1
Хүнийг санаатай алах	12	11	-8.3	-1
ТХХАБАЖЭ	102	131	28.4	29
Бусад	134	176	31.3	42
Бүгд	1128	1350	19.7	222

Өмчийн хулгайгаас 321 нь буюу 87.5 хувь нь иргэний өмчийн хулгайн хэрэг, 11 нь буюу 2.9 хувь нь халаасны хулгай, 15 нь буюу 4.3 хувь нь малын хулгай, 5 нь буюу 1.4 хувь нь авто тээврийн хэрэгслийн хулгай эзэлж байна.

Зураг 22. Бүртгэгдсэн гэмт хэрэг, хороогоор



Хүснэгт 22. Бүртгэгдсэн гэмт хэрэг, хороогоор

Хороо	Гэмт хэрэг		Өөрчлөлт		Хүнийг санаатай алах	Бусдыг амиа хорлоход хялгах	ББМБГУ	Хүчин	Хулгай	Үүнээс				Булаалт	Дээрэмдэх	Залилан мэхлэх	Танхайрах	ТХХАБАЖЭ	Бусад	Илрүүлэлт %
	2013. I-XI сар	2014. I-XI сар	Тоо	%						Иөх	Малын хулгай	Авто тээврийн хэрэгсэл хулгайлах	Халаасны хулгай							
1	84	80	-4	-4.8	0	0	16	0	18	14	0	0	3	0	9	6	4	12	15	50.0
2	101	163	62	61.4	0	2	51	1	37	30	0	1	3	1	9	18	8	11	25	49.0
3	142	166	24	16.9	0	1	48	3	36	33	0	1	0	2	0	14	7	15	40	64.0
4	76	110	34	44.7	0	3	22	0	35	31	2	1	1	3	2	5	14	16	10	56.3
5	34	47	13	38.2	0	1	16	0	8	8	0	0	0	0	2	1	9	9	1	75.0
6	41	30	-11	-26.8	0	1	10	1	5	5	0	0	0	0	2	1	3	5	2	100.0
7	25	29	4	16.0	0	0	14	0	6	5	0	0	1	0	0	0	3	5	1	66.6
8	66	56	-10	-15.2	2	1	18	0	19	19	0	0	0	0	0	1	4	8	3	54.8
9	68	62	-6	-8.8	4	0	19	1	12	12	0	0	0	0	1	1	8	6	10	80.0
10	75	93	18	24.0	0	1	23	0	30	27	3	0	0	0	0	5	9	12	13	56.7
11	147	169	22	15.0	1	1	58	0	51	46	0	0	1	1	4	16	4	10	23	56.7
12	34	49	15	44.1	3	1	13	1	24	20	3	0	0	0	0	0	1	3	3	59.2
13	28	25	-3	-10.7	0	1	10	1	6	5	1	0	0	0	0	0	3	3	1	90.9
14	42	40	-2	-4.8	0	0	7	0	25	17	6	1	0	0	0	0	3	2	3	46.1
15	131	179	48	36.6	0	1	66	1	36	31	0	1	2	7	9	20	5	9	25	59.0
16	34	52	18	52.9	1	1	18	1	19	18	1	0	0	0	2	0	4	5	1	60.0
Дүн	1128	1350	222	19.7	11	15	409	10	367	321	16	5	11	14	40	88	89	131	176	58.8

ЗАХИРГААНЫ МЭДЭЭЛЭЛ

2014 оны эхний 11 сарын байдлаар Хан-Уул дүүргийн Засаг даргын тамгын газарт иргэдээс 47573 өргөдөл, гомдол ирснээс 411-ийг нь бусад байгууллагад шилжүүлж, 45921-ийг хуулинд заасан хугацаанд шийдвэрлэсэн байна. Харин шийдвэрлээгүй хүлээгдэж байгаа 854, шийдвэрлэх хугацаа болоогүй байгаа 380, хугацаа хэтэрсэн 7 өргөдөл, гомдол байна.

Хүснэгт 23. Иргэдийн өргөдөл, гомдлын шийдвэрлэлтийн мэдээ

Д/д	Өргөдөл, гомдлын агуулга	Өргөдөл гомдлын тоо	Хэлбэр				Агуулга				Бусад байгууллагад шилжүүлсэн	Хуулийн хугацаанд харму өгсөн	Хүлээгдэж байгаа	Хугацаа болоогүй	Хугацаа хэтэрсэн
			Амаар	Бичгээр	Утсаар	Цахим сүлжээгээр	Гомдол	Санал	Мэдэгдэл	Хүсэлт					
1	ЗХХ	336	45	23		268	14	2	3	317	8	255		69	4
2	СТСХ	13				13				13		6	1	5	1
3	ЭЗТХ	58	8	10		40	4	12		42	6	33	2	17	
4	НХХ	257	76	116	44	21				257		255		2	
5	ДБТХ	252				252				252		212	3	36	1
6	ХҮХ	807	308	399	71	29	34	12		761	65	731	1	9	1
ЗДТГ-ын дүн		1723	437	548	115	623	52	26	3	1642	79	1492	7	138	7
1	ХХ	891	272	430	186	3	2		414	475	332	470	10	79	
2	БүХ	109		10		99	85			24		104	5		
3	НХҮХ	32972		32972						32972		32966	6		
4	ӨГХА	10369	1100	6453	2140	676			3916	6453		9380	826	163	
5	БоХ	128	2	124	2		1	4	4	119		128			
6	ОБХ	78		78						78		78	0		
7	АБНТБТөв	1303	1195	108						1303		1303			
Дэргэдэх хэлтэс албадуудын дүн		45850	2569	40175	2328	778	88	4	4334	41424	332	44429	847	242	
Нийт дүн		47573	3006	40723	2443	1401	140	30	4337	43066	411	45921	854	380	7

ХАН-УУЛ ДҮҮРГИЙН СТАТИСТИКИЙН ХЭЛТЭС
Танилцуулгыг эрхлэн гаргасан: мэргэжилтэн Г. Сугардорж

Веб: www.nso.mn
www.1212.mn
www.ubstat.mn

Цахим хаяг: han-uul@nso.mn



Статистикийн сар бүрийн
танилцуулгыг эндээс татаж авна уу.