

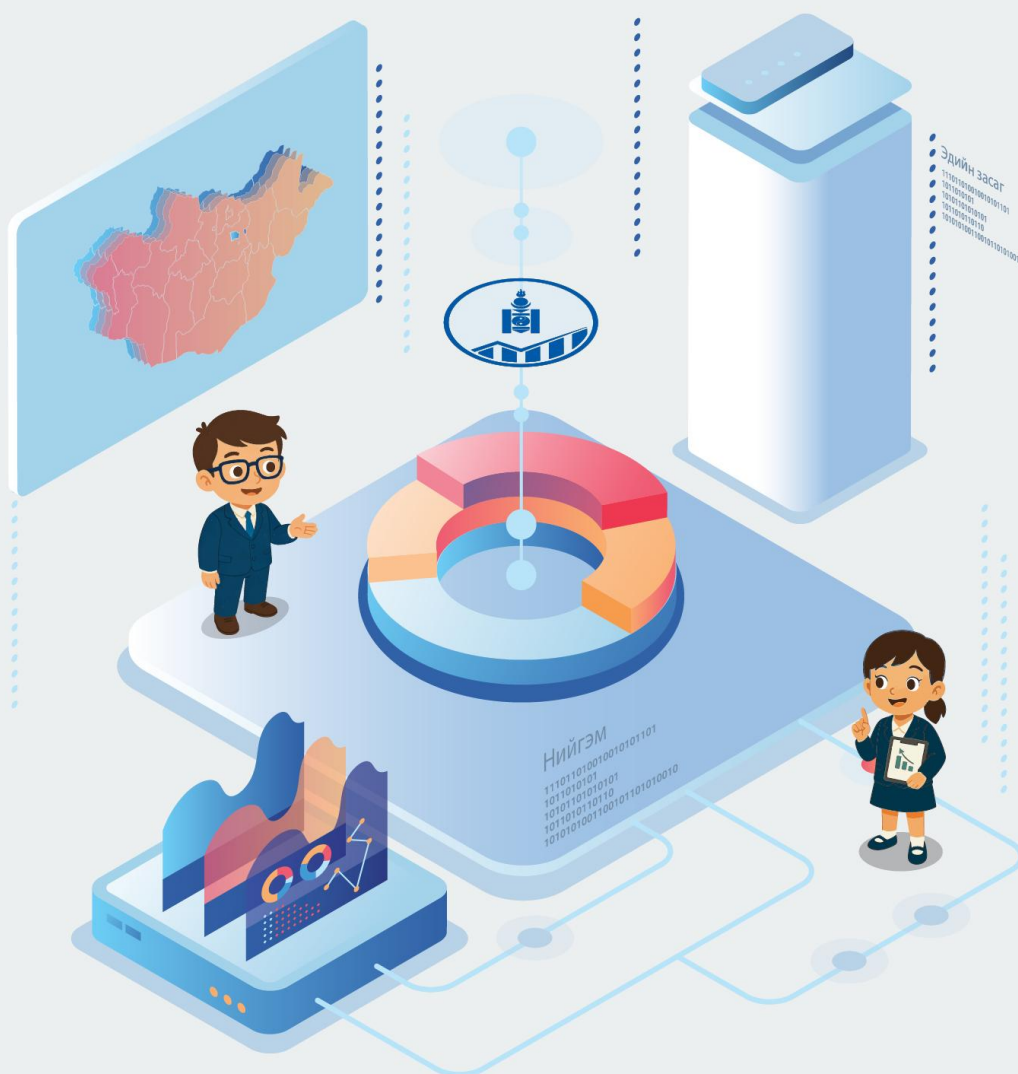


НИЙСЛЭЛИЙН
СТАТИСТИКИЙН
ГАЗАР



2026 III

НИЙСЛЭЛИЙН НИЙГЭМ, ЭДИЙН ЗАСГИЙН БАЙДАЛ





**НИЙСЛЭЛИЙН
СТАТИСТИКИЙН
ГАЗАР**

АГУУЛГА

	Эдийн засаг, нийгмийн үндсэн үзүүлэлт, 2021-2025 он	4
	Эдийн засаг, нийгмийн үндсэн үзүүлэлт, дүүргээр	4
I	Эрүүл мэнд	6
II	Гэмт хэрэг	10
III	Төсөв	13
IV	Хэрэглээний үнэ	17
V	Мал аж, ахуй	22
VI	Аж үйлдвэр	25
VII	Хотын нийтийн аж ахуй	30
VIII	Цаг уур, агаарын чанар, аюулт үзэгдэл, осол	32

ХҮСНЭГТ 1. НИЙСЛЭЛИЙН ЭДИЙН ЗАСАГ, НИЙГМИЙН ҮНДСЭН ҮЗҮҮЛЭЛТ, дүүргээр

Үзүүлэлт	Хэмжих нэгж	2022 I-III	2023 I-III	2024 I-III	2025 I-III	2026 I-III	
Шинээр төрсөн хүүхэд	Хүн	7 273 ^{↓24.8}	8 635 ^{↑18.7}	7 700 ^{↓10.8}	7 196 ^{↓6.5}	7 130 ^{↓0.9}	
Халдварт өвчнөөр өвчлөгчид	Хүн	8 301 ^{↑81.0}	141 981 ^{↑17.1**}	3 813 ^{↓97.3}	4 474 ^{↑17.3}	4 888 ^{↑9.3}	
Бүртгэгдсэн гэмт хэрэг	Тоо	7 776 ^{↑47.8}	7 144 ^{↓8.1}	6 524 ^{↓8.7}	10 270 ^{↑57.4}	9 969 ^{↓2.9}	
Хэрэглээний үнийн индекс, (жилийн өөрчлөлт)	Хувь	0.9 ^{↑0.2}	1.0 ^{↑0.1}	0.8 ^{↓0.2}	0.4 ^{↓0.4}	1.5 ^{↑1.1}	
Гадаад валютын нэрлэсэн ханш (сарын дундаж)	Доллар (АНУ)	Төгрөг	2 902 ^{↑1.8}	3 525 ^{↑21.5}	3 376 ^{↓4.2}	3 475 ^{↑2.9}	3 567 ^{↑2.6}
	Юань (БНХАУ)	Төгрөг	457 ^{↑4.3}	511 ^{↑11.8}	469 ^{↓8.2}	480 ^{↑2.3}	517 ^{↑7.7}
	Рубль (ОХУ)	Төгрөг	28 ^{↓26.3}	46 ^{↑64.3}	37 ^{↓19.6}	41 ^{↑10.8}	44 ^{↑7.3}
Нийслэлийн төсвийн орлого	Тэрбум төгрөг	302.4 ^{↑22.0}	435.7 ^{↑44.1}	708.4 ^{↑62.6}	866.5 ^{↑22.3}	885.7 ^{↑2.2}	
Нийслэлийн төсвийн зарлага	Тэрбум төгрөг	201.1 ^{↓14.1}	369.5 ^{↑83.7}	446.1 ^{↑20.7}	1 032 ^{↑23**}	1097.5 ^{↑6.3}	
Агаарын дундаж температур	°C	-5.5	-3.9	-6.4	-4.1	-5.0	

ХҮСНЭГТ 2. НИЙСЛЭЛИЙН ЭДИЙН ЗАСАГ, НИЙГМИЙН ҮЗҮҮЛЭЛТҮҮД, дүүргээр

Үзүүлэлт	Хэмжих нэгж	Хотын дундаж	2025 I-III				2026 I-III				
			Хамгийн өндөр		Хамгийн бага		Хотын дундаж		Хамгийн өндөр		Хамгийн бага
Хүн амын нягтрал /нэг кв км-т ногдох хүн/	Тоо	357	Баянгол	8 797	Налайх	59	380	Баянгол	9 488	Налайх	62
			Чингэлтэй	1 490	Багануур	47		Чингэлтэй	1 569	Багахангай	49
			Сүхбаатар	688	Багахангай	32		Сүхбаатар	730	Багануур	31
Нялхсын нас баралт /амьд төрсөн 1000 хүүхдэд/	0\00*	16	Сүхбаатар	23	Баянгол	8	14	Багануур	31	Чингэлтэй	7
			Налайх	17	Багануур	-		Сүхбаатар	22	Баянгол	6
			Сонгино-хайрхан	15	Багахангай	-		Сонгино-хайрхан	13	Багахангай	0
10 000 хүн тутмаас халдварт өвчнөөр өвчлөгсөд	0\000	28	Баянзүрх	27	Хан-Уул	16	18	Багануур	20	Сүхбаатар	10
			Багануур	25	Налайх	12		Баянзүрх	17	налайх	7
			Баянгол	21	Багахангай	5		Чингэлтэй	12	Багахангай	0
Төсвийн орлого, зарлагын харьцаа зарлага=100	тоо	84	Баянзүрх	156	Баянгол	99	81	Хан-Уул	302	Багануур	90
			Сүхбаатар	137	Багахангай	79		Баянзүрх	163	Налайх	55
			Хан-Уул	116	Багануур	27		Чингэлтэй	156	Багахангай	26
16-аас дээш насны 10 000 хүнд ногдох Гэмт хэрэг	тоо	93	Сүхбаатар	150	Сонгино-хайрхан	61	90	Сүхбаатар	155	Багануур	48
			Чингэлтэй	111	Багахангай	22		Чингэлтэй	134	Багахангай	38
			Баянгол	103	Налайх	22		Баянгол	105	Налайх	33

I. Саруудыг ром тоогоор тэмдэглэв.

- Сар: I, II, III, IV, V, VI, VII ... г.м
- Улирал: I-III, IV-VI, VII-IX, X-XII
- Өссөн дүн: I-IV, I-XI ... г.м (Тухайн сарыг оруулсан жилийн эхнээс өсөн нэмэгдсэн дүнг харуулав).

II. Дараах тэмдэглэгээг ашиглав.

- гүйцэтгэл байхгүй

* урьдчилсан гүйцэтгэл

** дахин

III. Орон дэвшүүлэлтээс хамаарч зарим үзүүлэлтийн нийлбэр нь дүнтэйгээ, бүтцийг хувиар илэрхийлэхэд 100 хувиас бага зэрэг зөрүүтэй байж болно.

IV. Та цахим хэлбэрээр үзэж буй тохиолдолд тухайн салбарын логог дарж дэлгэрэнгүй мэдээллийг хүснэгтээр MS-Excel хэлбэрээр татан авах боломжтой.

/Жич: Интернэтэд холбогдсон байх ёстой/

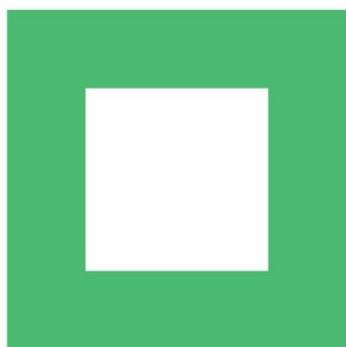


V. Та өөрийн гар утаснаас QR code уншуулагч аппликейшн ашиглан тухайн салбарын хавсралт хүснэгтийг MS-Excel хэлбэрээр татан авч үзэх боломжтой.

/Жич: Интернэтэд холбогдсон байх ёстой/

IV. Хэмжих нэгжийн тэмдэглэгээ

- мянга =1000
- сая=10⁶
- тэрүм =10⁹
- их аяд =10¹²
- мянмянга
- % хувь
- мммиллиметр
- см сантиметр
- дм дециметр
- м метр
- км километр
- м² метр квадрат
- дм² дециметр квадрат
- км² километр квадрат
- м³ метр куб
- га гектар
- мл миллилитр
- л литр
- г грамм
- кг килограмм
- цн центнер
- т тонн
- Вт ватт
- кВт.ц киловатт цаг
- кал калори
- ккал килокалори
- Гкал гигакалори(=10⁹ калори)
- с секунд
- мин минут
- мкг/м³ микрограмм метр куб
- м/с метр секунд
- ш ширхэг
- х.д.х хэвлэлийн даралтат хуудас



МЭДЭЭЛЭЛ



МЭДЭЭЛЭЛ, ОЙ САНАМЖ



ЭРҮҮЛ МЭНД

2026 оны эхний улиралд 7045 эх амаржсан нь өмнөх оны мөн үеэс 82(1.2%) төрөлтөөр буурсан байна.

Нийслэлийн хэмжээнд 2026 оны эхний улиралд 7045 эх амаржсан нь өмнөх оны мөн үеэс 82 (1.2%) төрөлтөөр буурсан байна. Нийт төрөлтийн 3667 (52.1%) нь НЭМГ-ын харьяа эмнэлэгт, 3378 (47.9%) нь нийслэлд үйл ажиллагаа явуулж буй

ЭМЯ-ны харьяа улс болон хувийн хэвшлийн эмнэлэгт амаржсан байна. Нийт амаржсан эхчүүдийн 0.3 хувийг гэрийн төрөлт эзэлж байна.

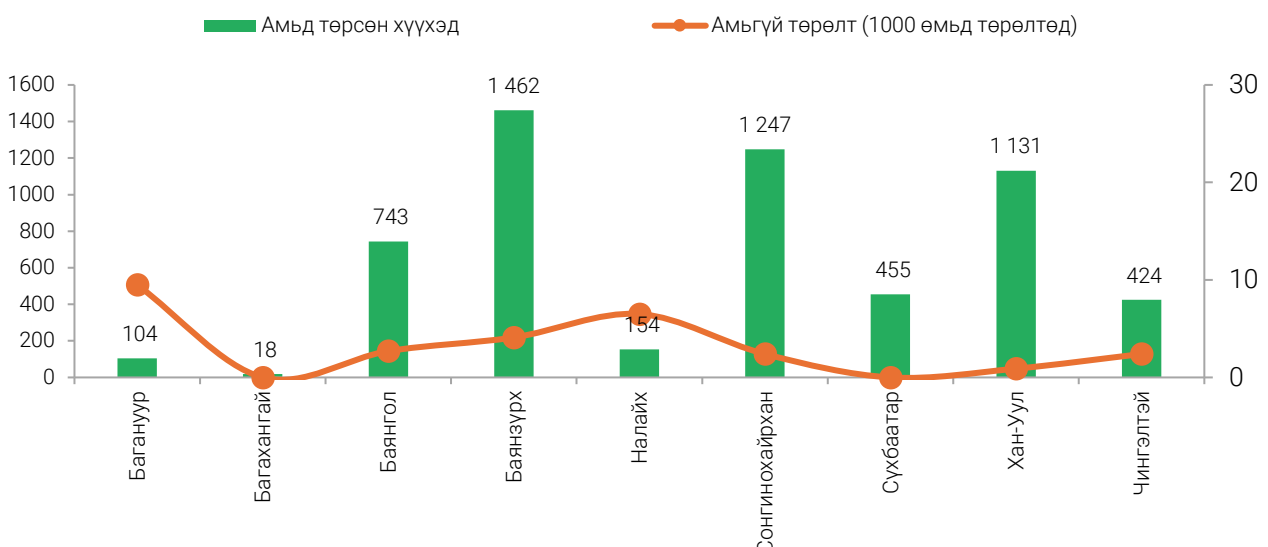
ХҮСНЭГТ 3. ТӨРСӨН ХҮҮХЭД, ЭХ, ХҮҮХДИЙН ЭНДЭГДЭЛ, ЖИЛ БҮРИЙН ЭХНИЙ УЛИРАЛД

Үзүүлэлт	2024 I-III	2025 I-III	2026 I-III	Өөрчлөлт %
Амаржсан эхийн тоо	7 619	7 127	7 045	- 1.2
Гэрийн төрөлт	28	22	17	-22.7
Хяналтгүй төрөлт	59	58	51	-12.1
Амьд төрсөн хүүхэд	7 700	7 196	7 130	-0.9
Эхийн эндэгдэл	2	3	0	
Нэг хүртэл насандаа эндсэн хүүхэд	102	112	114	1.8
Амьд төрсөн 1000 хүүхэд тутмаас 1 хүртэл насанд эндсэн хүүхэд	13.2	15.6	16.0	2.6

2026 оны эхний улиралд 7130 хүүхэд мэндэлсэн нь өмнөх оны мөн үеэс 66 (0.9%) хүүхдээр цөөн байна. Төрсөн нийт хүүхдийн

1391 (19.5%) нь бусад аймгийн харьяат эхчүүдээс мэндэлжээ.

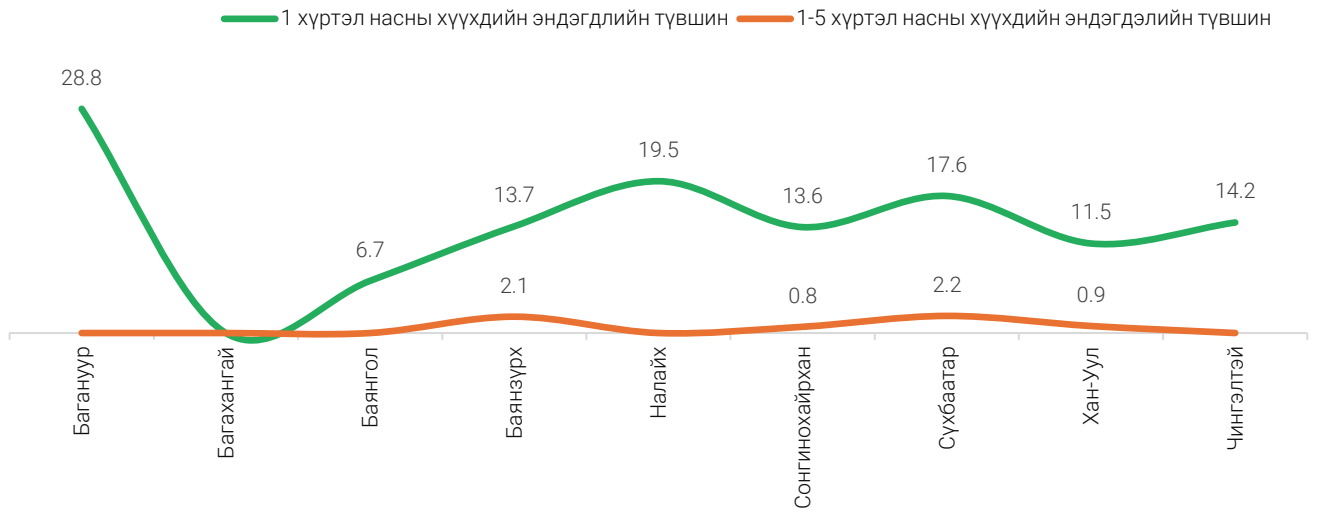
ЗУРАГ 1. АМЬД ТӨРСӨН ХҮҮХЭД, ДҮҮРГЭЭР



Төрсөн нийт хүүхдийн 3639 (51.0%) нь хүү, 3491 (49.0%) нь охин байна. Амьд төрсөн нийт хүүхдээс 2 ихэр хүүхэд 109, 3 ихэр хүүхэд 1 байна.

Амьгүй төрөлтийн 23 тохиолдол бүртгэгдсэн нь өмнөх оны мөн үеэс 14 тохиолдлоор буурсан байна. Амьгүй төрөлт Баянзүрх, Налайх, Багануур дүүрэгт хотын дунджаас өндөр байна.

ЗУРАГ 2. ХҮҮХДИЙН ЭНДЭГДЛИЙН ТҮВШИН (1000 амьд төрөлтөд ногдох)

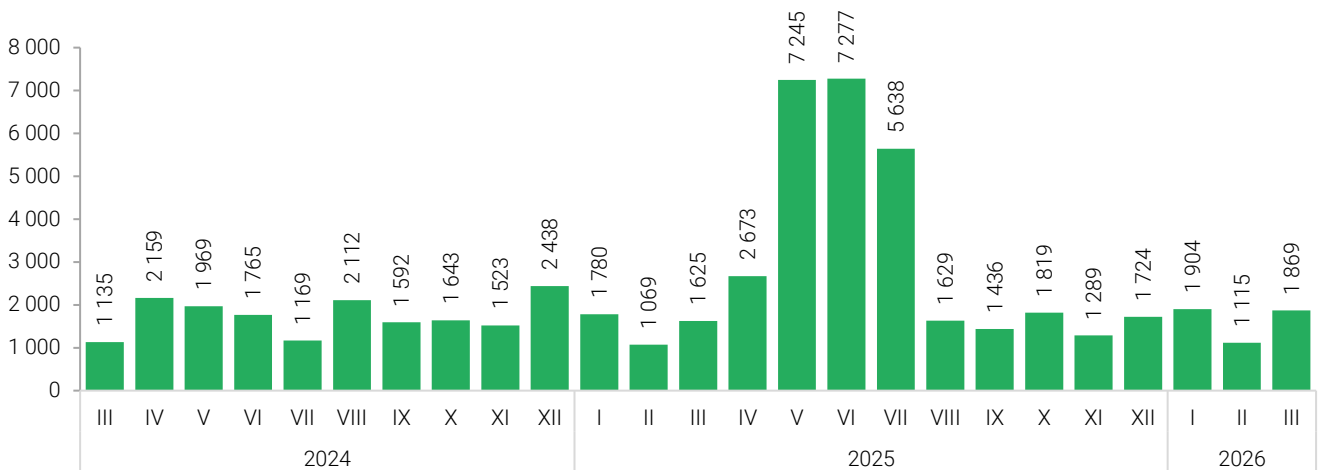


Нийслэлд 2026 оны эхний улиралд бүртгэгдсэн нялхсын эндэгдлээс Баянзүрх дүүрэгт 20(17.5%) нь, Сонгинохайрхан дүүрэгт 17(14.9%) нь, Хан-Уул дүүрэгт 13(11.4%) нь, Сүхбаатар дүүрэгт 8(7.0%) нь, Баянгол дүүрэгт 5(4.4%) нь, Чингэлтэй дүүрэгт 6(5.3%) нь, Налайх дүүрэгт 3(2.6%), Багануур дүүрэгт 3(2.6%) нь бусад

аймгийн харьяат 39(34.2%), Багахангай дүүрэгт бүртгэгдээгүй байна.

Нийслэлд 2026 оны эхний улиралд 4888 хүн халдварт өвчнөөр өвчилсөн нь өмнөх оны мөн үеэс 414 (9.3%) хүнээр өссөн байна.

ЗУРАГ 3. ХАЛДВАРТ ӨВЧНӨӨР ӨВЧЛӨГЧИД, сараар



Халдварт өвчнөөр өвчлөгчдийг халдварт өвчний төрлөөр нь авч үзвэл амьсгалын замын цочмог халдварт өвчин 2039(41.7%), бэлгийн

замаар дамжих халдварт өвчин 1263(25.8%), гэдэсний халдварт өвчин 274(5.6%), бусад халдварт өвчин 1312 (26.8%) байна.

ХҮСНЭГТ 4. НИЙСЛЭЛД БҮРТГЭГДСЭН ХАЛДВАРТ ӨВЧИН, жил бүрийн эхний улиралд

Төрөл	Хэмжих нэгж	2024 I-III	2025 I-III	2026 I-III	Өөрчлөлт	
					зөрүү	хувь
НИЙТ	тоо	3 813	4 474	4 888	414	9.3
	10000 хүнд	23.6	27.6	29.5	1.9	
Үүнээс:						
Вируст гепатит	тоо	36	54	34	- 20	-37.0
	10000 хүнд	0.2	0.3	0.20	-0.10	
Цусан суулга	тоо	275	187	147	- 40	-21.4
	10000 хүнд	1.7	1.16	0.9	-0.26	
Салхин цэцэг	тоо	1 251	1 654	1 039	- 615	-37.2
	10000 хүнд	7.73	10.22	6.26	-3.96	
Гахай хавдар	тоо	76	10	17	7	70.0
	10000 хүнд	0.47	0.06	0.10	0.04	
Сальмонеллөз	тоо	37	47	70	23	1.5
	10000 хүнд	0.2	0.3	0.4	0.1	
Улаан эсэргэнэ	тоо	152	75	141	66	88.0
	10000 хүнд	0.9	0.5	0.9	0.4	
Хоолны хордлого	тоо	20	0	25	25	-
	10000 хүнд	0.1	0.0	0.2	0.2	
Ёлом	тоо	31	30	30	0	0.0
	10000 хүнд	0.2	0.2	0.18	0.0	
Бруцеллөз	тоо	3	2	0	- 2	-
	10000 хүнд	0.0	0.01	0.0	-0.01	
Гар, хөл, амны өвчин	тоо	250	120	280	160	2.3**
	10000 хүнд	1.5	0.7	1.7	1.0	
Улаанбурхан	тоо	0	139	316	177	2.3**
	10000 хүнд	0.0	0.9	1.9	1.0	
Халдварт эритма	тоо	2	66	134	68	2.0
	10000 хүнд	0.0	0.4	0.8	0.4	
Тэмбүү	тоо	695	736	662	- 74	-10.1
	10000 хүнд	4.3	4.5	2.8	-1.7	
Гонококкт халдвар	тоо	304	429	332	- 97	-22.6
	10000 хүнд	1.9	2.7	2.0	-0.7	
Трихомониаз	тоо	209	433	266	- 167	-38.6
	10000 хүнд	1.3	2.7	1.6	-1.1	
Сүрьеэ	тоо	351	321	244	- 77	-24.0
	10000 хүнд	2.2	2.0	1.5	-0.5	
ДОХ	тоо	5	9	3	- 6	-66.7
	10000 хүнд	0.0	0.1	0.02	-0.1	

Ойлголт, тодорхойлолт:

Амьд төрөлт: Жирэмслэлтийн хугацаанаас хамаарахгүйгээр ердийн төрөлтөөр эсвэл мэс ажилбараар ургийг умайнаас гарган авсны дараа нярай амьсгалж байсан, эсвэл амьдын бусад ямар нэгэн шинж тэмдэг, өөрөөр хэлбэл, зүрхний цохилт, хүйний судасны лугшилт, булчингийн тодорхой хөдөлгөөн илэрч байсан зэргийг (хүй эсвэл эхэсийг салгасан эсэхийг харгалзахгүй) хамруулна.

Нярайн эндэгдлийн түвшин (1000 амьд төрөлтөд ногдох): Тухайн жилд 0-28 хоногтой эндсэн хүүдийн тоог амьд төрсөн хүүхдийн тоонд харьцуулж тооцно.

Нялхсын эндэгдлийн түвшин (1000 амьд төрөлтөд ногдох): Тухайн хугацаанд 1 хүртэлх насандаа эндсэн хүүхдийн тоог амьд төрсөн хүүхдийн тоонд харьцуулж тооцно.

Тав хүртэлх насны хүүхдийн эндэгдлийн түвшин (1000 амьд төрөлтөд ногдох): Тухайн хугацаанд 5 хүртэлх насандаа эндсэн хүүхдийн тоог амьд төрсөн хүүхдийн тоонд харьцуулж тооцно.

Эхийн эндэгдлийн харьцаа (100000 амьд төрөлтөд ногдох): Тухайн хугацаанд эндсэн эхийн тоог амьд төрсөн хүүхдийн тоонд харьцуулж тооцно.

Эндсэн эх: Жирэмсний хугацаанд болон төрөх үедээ эсвэл төрснөөс хойш 42 хоногийн дотор жирэмслэлтийн байрлал, үргэлжилсэн хугацаанаас үл хамааран жирэмслэлт, төрөлт болон түүнийг удирдахтай холбоо бүхий шалтгаанаар эндсэнийг хамруулна.



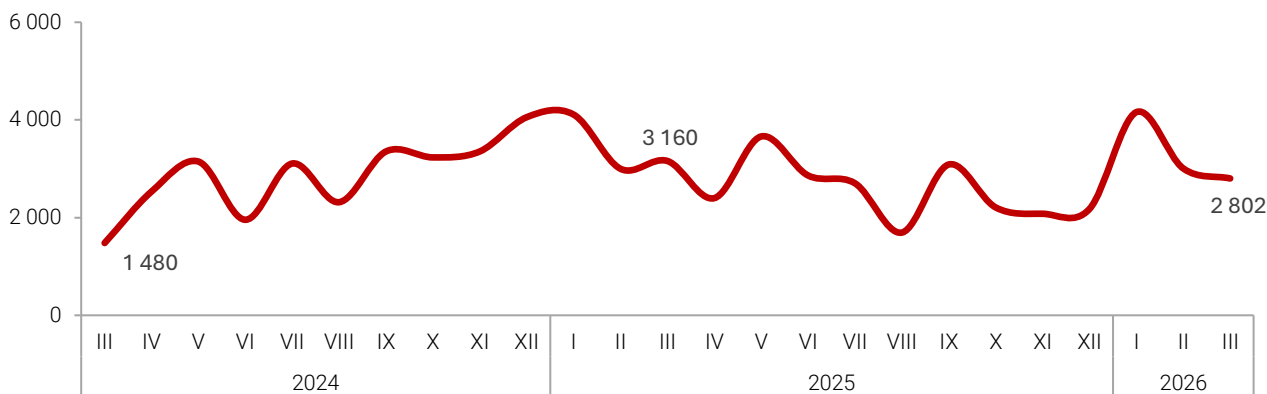
ГЭМТ ХЭРЭГ

Нийслэлд 9969 гэмт хэрэг бүртгэгдсэн нь өмнөх оны мөн үеэс 301 (2.9%) хэргээр өссөн байна.

2026 оны эхний улиралд 9969 гэмт хэрэг бүртгэгдсэн нь өмнөх оны мөн үеэс 301 (2.9%) хэргээр буурч, гэмт хэргийн илрүүлэлт 42.8 хувьтай байгаа нь 24.3 нэгж хувиар өссөн байна.

Гэмт хэргийн улмаас 1718 хүн гэмтэж осолдон, 209 хүн нас барж, төр ард иргэдэд 223.2 тэрбум төгрөгийн хохирол учруулснаас 29.2 тэрбум (13.1%) төгрөгийг нөхөн төлүүлжээ.

ЗУРАГ 4. БҮРТГЭГДСЭН ГЭМТ ХЭРЭГ, сараар



Бүртгэгдсэн нийт гэмт хэргийн 49.2 хувийг залилан, 15.5 хувийг хүний эрүүл мэндийн халдашгүй байдлын эсрэг, 17.9 хувийг хулгайн, 2.6 хувийг хөдөлгөөний аюулгүй байдал ашиглалтын журмын эсрэг, 2.1 хувийг

дээрмийн, 1.5 хувийг хүчин, 1.5 хувийг бусдыг амиа хорлоход хүргэх, 1.0 хувийг бусдын хөрөнгө ашиглах, 0.3 хувийг хүн амь, 8.4 хувийг бусад гэмт хэрэг тус тус эзэлж байна.

ХҮСНЭГТ 5. БҮРТГЭГДСЭН НИЙТ ГЭМТ ХЭРЭГ, жил бүрийн эхний улирлын байдлаар

Төрөл	Гэмт хэргийн тоо			Өөрчлөлт	
	2024 I-III	2025 I-III	2026 I-III	Тоо	Хувь
НИЙТ	6 524	10 270	9 969	-301	-2.9
Хүний амь	29	26	30	4	15.4
Хүчин	93	111	122	11	9.9
Дээрэм	124	195	184	-11	-5.6
Хулгай	1 292	2 606	1 738	-868	-33.3
Залилан	2 353	3 528	4 420	892	25.3
Хүний эрүүл мэндийн халдашгүй байдлын эсрэг	1 336	1 607	1 529	-78	-4.9
Хөдөлгөөний аюулгүй байдал ашиглалтын журам зөрчих	199	426	379	-47	-11.0
Бусдыг амиа хорлоход хүргэх	113	181	166	-15	-8.3
Бусдын хөрөнгө ашиглах	137	164	143	-21	-12.8
Бусад гэмт хэрэг	948	1 426	1 085	-168	-11.8

2026 оны эхний улиралд 3180 хүн эрүүлжүүлэгдсэн нь өмнөх оны мөн үеэс 404 (14.6%) хүнээр өссөн байна.

ХҮСНЭГТ 6. БҮРТГЭГДСЭН НИЙТ ГЭМТ ХЭРЭГ, дүүргээр

Дүүрэг	Бүртгэгдсэн нийт гэмт хэрэг			Өөрчлөлт	
	2024 I-III	2025 I-III	2026 I-III	Тоо	Хувь
НИЙТ	6 524	10 270	9 969	-301	-2.9
Багануур	79	138	95	-433	-31.2
Багахангай	8	7	11	4	57.1
Баянгол	1 356	1 759	1 777	18	1.0
Баянзүрх	1 170	2 876	2 350	-526	-18.3
Налайх	105	58	90	32	55.2
Сонгинохайрхан	1 013	1 385	1 337	-48	-3.5
Сүхбаатар	1 088	1 465	1 499	34	2.3
Хан-Уул	902	1 572	1 613	41	2.6
Чингэлтэй	803	1 010	1 197	187	18.5

2026 оны эхний улиралд бүртгэгдсэн нийт гэмт хэргийн 8856 (88.8%) нь хөнгөн хэрэг, 113 (11.2%) нь хүнд хэрэг байна.

ХҮСНЭГТ 7. ГЭМТ ХЭРЭГ БҮРТГЭГДЭХ ҮЕД СЭЖИГТНЭЭР ТООЦВОЛ ЗОХИХ ЭТГЭЭД НЬ ТОГТООГДООГУЙ ХЭРГИЙН ТОО, 2026 оны эхний улиралд

Дүүрэг	Хэрэг бүртгэлтийн хэргийн тоо	Үүнээс:	
		Эрүүгийн хэрэг үүсгэж, яллагдагчаар татсан хэрэг	Гэмт хэргийн илрүүлэлтийн хувь
НИЙТ	9 527	4 076	42.8
Багануур	83	43	51.8
Багахангай	9	8	88.9
Баянгол	1 718	775	45.1
Баянзүрх	2 250	992	44.1
Налайх	88	47	53.4
Сонгинохайрхан	1 240	511	41.2
Сүхбаатар	1 458	626	42.9
Хан-Уул	1 549	623	40.2
Чингэлтэй	1 132	451	39.8

ЗУРАГ 5. ГЭМТ ХЭРГИЙН ИЛРҮҮЛЭЛТИЙН ХУВЬ, 2026 оны эхний улирлын байдлаар



Гэмт хэрэгт холбогдсон сэжигтэн, яллагдагчийн тоо 2026 оны эхний улиралд 4897 болж, өмнөх оны мөн үеэс 1856 (2.3 дахин их) хүнээр өссөн байна.

Нийт хэрэгт холбогдсон сэжигтэн, яллагдагчийн 693 (14.2%) нь согтуугаар, 831 (17.0%) нь бүлэглэн үйлдсэн гэмт хэрэг байна. Сэжигтэн, яллагдагчийн 291 (5.9%) нь хүүхэд, 1098 (22.4%) нь эмэгтэйчүүд байна.

ХҮСНЭГТ 8. БҮРТГЭГДСЭН ХУЛГАЙН ГЭМТ ХЭРЭГ, дүүргээр

Дүүрэг	Хулгайн гэмт хэргийн тоо, бүгд			Үүнээс:		
				Хувийн өмчийн хулгайн гэмт хэргийн тоо		
	2024 I-III	2025 I-III	2026 I-III	2024 I-III	2025 I-III	2026 I-III
НИЙТ	1 292	2 606	1 738	1 090	1 335	1 255
Багануур	10	21	16	10	10	13
Багахангай	-	-	2	-	-	2
Баянгол	297	487	276	256	234	207
Баянзүрх	204	828	399	162	407	284
Налайх	9	4	11	8	2	11
Сонгинохайрхан	208	358	252	182	213	179
Сүхбаатар	260	323	264	204	173	194
Хан-Уул	136	310	323	121	167	234
Чингэлтэй	168	275	195	147	129	131

Ойлголт, тодорхойлолт:

Гэмт хэрэг: Монгол Улсын Эрүүгийн хуулийн тусгай ангид заасан нийгэмд аюултай гэм буруутай үйлдэл, эс үйлдэхүйг ойлгоно.

16. түүнээс дээш насны 10000 хүнд ногдох бүртгэгдсэн гэмт хэрэг: Тухайн хугацаанд бүртгэгдсэн нийт гэмт хэргийн тоог 16, түүнээс дээш насны хүн амын жилийн дундаж тоонд харьцуулж, 10000- аар үржүүлж тооцно.

Хохирогч: Монгол Улсын “Эрүүгийн хэрэг хянан шийдвэрлэх тухай” хуульд заасны дагуу гэмт хэргийн улмаас амь нас, эрүүл мэнд, бусад эрх, эрх чөлөө, эд хөрөнгийн болон эд хөрөнгийн бус хохирол хүлээсэн хүн, хуулийн этгээдийг ойлгоно.

Гэмт хэргийн хохирол: Монгол Улсын Эрүүгийн хуулийн тусгай ангид заасан гэмт хэргийн улмаас хүний амь нас, эрүүл мэнд, эд хөрөнгө, бусад эрх, эрх чөлөө, нийтийн болон үндэсний ашиг сонирхол, аюулгүй байдалд шууд учирсан үр дагаврыг гэмт хэргийн хохиролд тооцно.

Яллагдагч: Монгол Улсын “Эрүүгийн хэрэг хянан шийдвэрлэх тухай” хуульд заасны дагуу эрүүгийн хэрэг үүсгэж яллагдагчаар татах тогтоолтой танилцсан сэжигтнийг ойлгоно.



НИЙСЛЭЛИЙН ТӨСӨВ

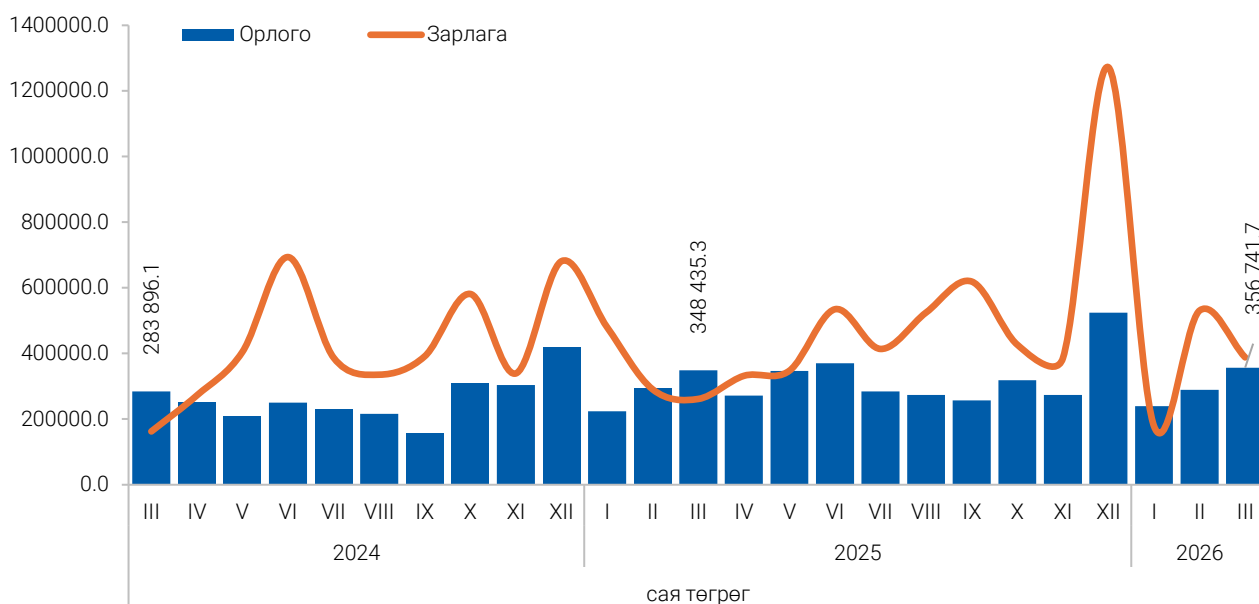
Нийслэлийн төсвийн нийт орлого 885.7 тэрбум төгрөг болж, төлөвлөснөөс 251.9 тэрбум төгрөгөөр дутуу бүрджээ.

Нийслэлийн төсвийн нийт орлого 2026 оны эхний улирлын байдлаар 885.7 тэрбум төгрөг болж, төлөвлөснөөс 251.9 (22.1%) тэрбум төгрөгөөр дутуу бүрджээ. Төсвийн нийт орлогын 801.2 (90.5%) тэрбум төгрөгийг татварын орлого (орлогын албан татвар, хөрөнгийн албан татвар, бусад татвар, төлбөр, хураамж), 84.5 (9.5%) тэрбум төгрөгийг татварын бус орлого тус тус эзэлж байна. 2026 оны эхний улирлын байдлаар татварын орлого 801.2 тэрбум төгрөг болж,

төлөвлөснөөс 233.1 (22.5%) тэрбум төгрөгөөр, татварын бус орлого 84.5 тэрбум төгрөг болж, төлөвлөснөөс 18.7 (18.1%) тэрбум төгрөгөөр тус тус дутуу бүрдсэн байна.

Орлогын албан татвар 227.4 (25.2%) тэрбум төгрөг, бусад татвар, төлбөр, хураамж 6.3 (10.1%) тэрбум төгрөгөөр тус тус дутуу, хөрөнгийн албан татвар 0.5 (0.7%) тэрбум төгрөгөөр илүү биелсэн байна.

ЗУРАГ 6. НИЙСЛЭЛИЙН ТӨСВИЙН ОРЛОГО, ЗАРЛАГА



ХҮСНЭГТ 9.

НИЙСЛЭЛИЙН ТӨСВИЙН ОРЛОГО, 2026 оны эхний улиралд, дүүргээр

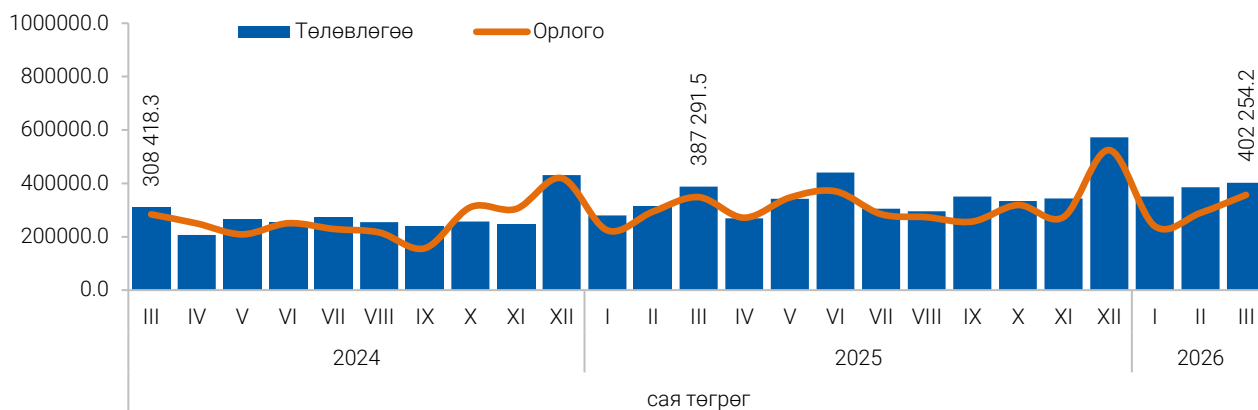
Дүүрэг	Төсвийн орлого			Үүнээс					
	Төлөвлөсөн	Гүйцэтгэл	Хувь	Татварын орлого			Татварын бус орлого		
				Төлөвлөсөн	Гүйцэтгэл	Хувь	Төлөвлөсөн	Гүйцэтгэл	Хувь
сая төгрөг									
НИЙТ	1 137 598.3	885 745.8	- 22.1	1 034 375.5	801 231.8	- 22.5	103 222.8	84 514.0	- 18.1
Багануур	7 281.5	6 715.9	- 7.8	6 078.3	5 739.6	- 5.6	1 203.2	976.3	- 18.9
Багахангай	707.9	832.7	17.6	569.6	676.7	18.8	138.3	156.0	12.9
Баянгол	97 813.3	68 754.9	- 29.7	96 551.4	66 580.5	- 31.0	1 261.9	2 174.4	72.3
Баянзүрх	113 200.4	82 914.2	- 26.8	112 399.1	80 593.9	- 28.3	801.3	2 320.3	2.9**
Налайх	9 905.4	5 553.1	-43.9	8 795.5	5 049.9	-42.6	1 109.9	503.2	- 54.7
Сонгинохайрхан	50 069.2	35 621.9	-28.9	49 401.0	34 681.8	-29.8	668.2	940.1	40.7
Сүхбаатар	186 523.0	139 892.1	-25.0	185 407.3	136 778.6	-26.2	1 115.7	3 113.5	2.8**
Хан-Уул	263 804.2	193 969.6	-26.5	169 900.3	125 150.1	-26.3	93 903.9	68 819.5	-26.7
Чингэлтэй	100 906.1	68 170.3	-32.4	99 385.0	63 711.3	-35.9	1 521.1	4 459.0	2.9**
Хотын шууд	307 387.3	283 321.1	- 7.8	305 888.0	282 269.4	- 7.7	1 499.3	1 051.7	-29.9

ХҮСНЭГТ 10.

НИЙСЛЭЛИЙН ТӨСВИЙН ОРЛОГО, 2026 оны эхний улиралд

Үзүүлэлт	Төлөвлөсөн	Гүйцэтгэл	Өөрчлөлт	
	сая төгрөг		Дүн	Хувь
НИЙТ	1 137 598.3	885 745.8	-251 852.5	- 22.1
Татварын орлого	1 034 375.4	801 231.7	-233 143.7	- 22.5
Орлогын албан татвар	904 025.1	676 661.3	-227 363.8	- 25.2
Хувь хүний орлогын албан татвар	646 213.9	453 946.6	-192 267.3	- 29.8
Цалин хөлс, түүнтэй адилтгах орлогын	487 607.3	307 390.2	-180 217.1	- 37.0
Үйл ажиллагааны орлогын	31 959.3	21 963.9	-9 995.4	- 31.3
Хөрөнгийн орлого	50 106.1	48 762.5	-1 343.6	- 2.7
Хөрөнгө борлуулсны орлогын	21 248.7	23 913.7	2 665.0	12.5
Шууд бус орлого	55 292.5	51 916.3	-3 376.2	- 6.1
Хувь хүний орлогын албан татварын буцаан олголт	0.2	0.1	- 0.1	- 50.0
Аж ахуйн нэгжийн орлогын албан татвар	257 811.0	222 714.6	-35 096.4	- 13.6
Хөрөнгийн албан татвар	68 230.5	68 722.9	492.4	0.7
Үл хөдлөх хөрөнгийн албан татвар	30 901.3	27 357.6	-3 543.7	- 11.5
Бууны албан татвар	112.1	139.1	27.0	24.1
Авто тээврийн ба өөрөө явагч хэрэгслийн	37 182.5	41 203.4	4 020.9	10.8
Малд ногдуулах албан татвар	34.6	22.8	- 11.8	- 34.1
Бусад татвар, төлбөр, хураамж	62 119.8	55 847.5	-6 272.3	- 10.1
Бусад нийтлэг төлбөр, хураамж	28 140.0	18 963.3	-9 1s76.7	- 32.6
Газрын төлбөр	24 029.3	27 466.3	3 437.0	14.3
Байгалийн нөөц ашигласны төлбөр	1 175.7	1 646.2	470.5	40.0
Бусад татвар	8 774.8	7 771.7	-1 003.1	- 11.4
Татварын бус орлого	103 222.9	84 514.1	-18 708.8	- 18.1
Нийтлэг татварын бус орлого	103 222.9	84 514.1	-18 708.8	- 18.1
Хувьцааны ногдол ашиг	-	90.0	-	-
Төсөвт байгууллагын өөрийн орлого	6 895.6	13 407.2	6 511.6	94.4
Торгуулийн орлого	54 593.8	38 173.9	-16 419.9	- 30.1
Түрээсийн орлого	555.0	332.3	- 222.7	40.1
Хүүгийн орлого	1 250.0	-	-1 250.0	-
Бусад орлого	39 928.5	32 510.7	-7 417.8	- 18.6
Өмч хувьчлал	-	-	-	-

ЗУРАГ 7. НИЙСЛЭЛИЙН ТӨСВИЙН ОРЛОГО



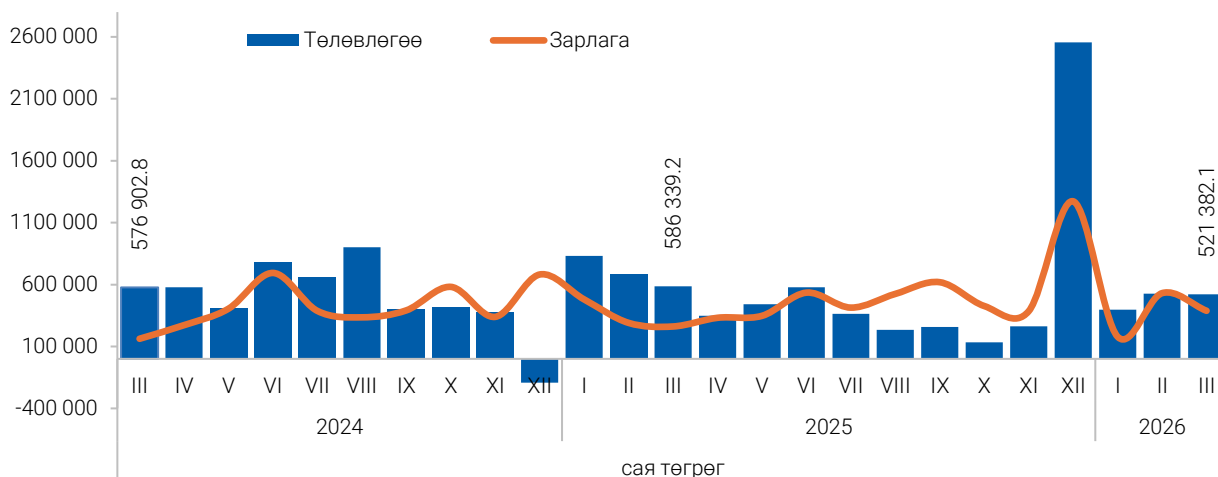
ХҮСНЭГТ 11. НИЙСЛЭЛИЙН ТӨСВИЙН ЗАРЛАГА, 2026 оны эхний улиралд

Үзүүлэлт	Зарлага		Өөрчлөлт	
	Төлөвлөгөө	Гүйцэтгэл	Дүн	Хувь
	сая төгрөг			
НИЙТ	1 444 092.4	1 097 520.4	- 346 572.0	- 24.0
Багануур	8 083.4	7 453.8	- 629.6	- 7.8
Багахангай	3 407.8	3 226.7	- 181.1	- 5.3
Баянгол	84 615.8	64 125.4	-20 490.4	- 24.2
Баянзүрх	90 859.5	50 989.6	-39 869.9	- 43.9
Налайх	13 404.4	10 045.4	-3 359.0	- 25.1
Сонгинохайрхан	42 659.2	35 514.3	-7 144.9	- 16.7
Сүхбаатар	182 521.4	119 755.0	-62 766.4	- 34.4
Хан-Уул	148 635.2	64 165.2	-84 470.0	- 56.8
Чингэлтэй	85 603.0	43 645.0	-41 958.0	- 49.0
Хотын шууд	784 302.7	698 600.0	-85 702.7	- 10.9

2026 оны эхний улирлын байдлаар нийслэлийн төсвөөс нийслэл, дүүргийн байгууллагуудын төлөвлөсөн үйл ажиллагааны зардлын 1097.5 (76.0%) тэрбум төгрөгийг санхүүжүүлжээ.

Өөрөөр хэлбэл нийслэл, дүүргийн байгууллагууд батлагдсан төсвийнхөө 346.6 (24.0%) тэрбум төгрөгийг зарцуулаагүй байна.

ЗУРАГ 8. НИЙСЛЭЛИЙН ТӨСВИЙН ЗАРЛАГА



Ойлголт, тодорхойлолт:

Татварын орлого: Орлогын албан татвар, нийгмийн даатгалын орлого, хөрөнгийн албан татвар, нэмэгдэл өртгийн албан татвар, онцгой албан татвар, тусгай зориулалтын орлого, гадаад үйл ажиллагааны орлого, бусад татвар, төлбөр, хураамжаас бүрдэнэ.

Татварын бус орлого: Нийтлэг татварын бус орлого, хөрөнгийн орлого, тусламжийн орлого, улсын төсөв орон нутгийн төсөв хоорондын шилжүүлгээс бүрдэнэ.

Төсвийн орлого: Ирээдүйн өв сан, тогтворжуулалтын сан болон тэнцвэржүүлсэн орлогоос бүрдэнэ.

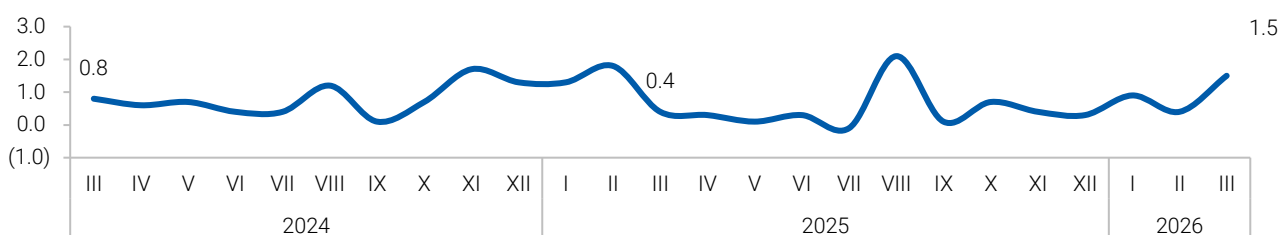


ХЭРЭГЛЭЭНИЙ ҮНЭ

Хэрэглээний бараа, үйлчилгээний үнийн индекс өмнөх оны мөн үеэс 7.3 хувиар өслөө.

Хэрэглээний бараа үйлчилгээний үнэ 2026 оны 3 дугаар сард нийслэлийн хэмжээнд өмнөх оны мөн үеэс 7.3 хувиар, өмнөх сараас 1.5 хувиар өссөн байна.

ЗУРАГ 9. ХЭРЭГЛЭЭНИЙ ҮНИЙН ИНДЕКС



Хэрэглээний үнийн индекс 2026 оны 3 дугаар сарыг өмнөх оны жилийн эцэстэй харьцуулахад 7.3 хувиар өсөхөд Хүнсний бараа, согтууруулах бус ундаа бүлгийн үнэ 15.3 хувь, согтууруулах ундаа, тамхи мансууруулах бодис бүлгийн үнэ 10.0 хувь, хувцас бөс бараа гутал бүлгийн үнэ 6.6 хувь, гэр ахуйн тавилга, гэр ахуйн бараа бүлгийн үнэ 9.2 хувь, эм тариа,

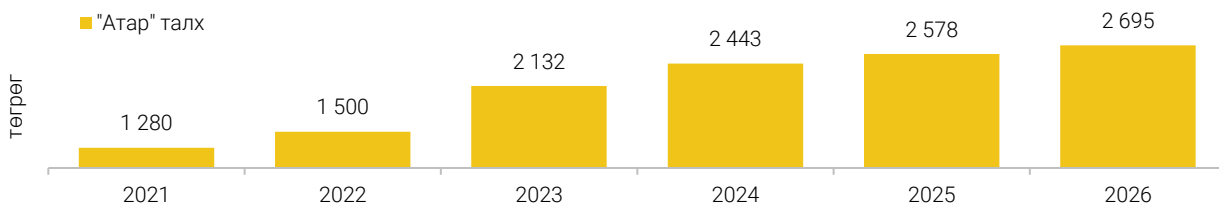
эмнэлгийн үйлчилгээний бүлгийн үнэ 7.0 хувь, амралт, чөлөөт цаг, соёлын бараа үйлчилгээний үнэ 7.1 хувь, боловсролын үйлчилгээний үнэ 13.6 хувь, зочид буудал, нийтийн хоол, дотуур байрны үйлчилгээ бүлгийн үнэ 9.5 хувь, бусад бараа үйлчилгээний үнэ 9.9 хувиар тус тус өссөн нь голлон нөлөөлсөн байна.

ХҮСНЭГТ 12. ХЭРЭГЛЭЭНИЙ ҮНИЙН ИНДЕКС, барааны бүлгээр

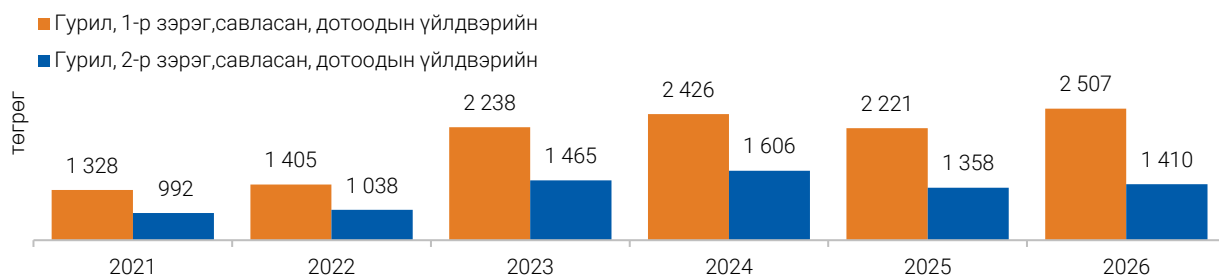
Бараа үйлчилгээний бүлгийн нэр	2025-III	2026-III	2026-III	2026-III
	2024-III	2025-III	2025-XII	2025-II
	Хувь			
Ерөнхий индекс	10.1	7.3	2.9	1.5
Хүнсний бараа, согтууруулах бус ундаа	8.0	15.3	8.3	3.2
Согтууруулах ундаа, тамхи, мансууруулах бодис	4.9	10.0	2.5	0.0
Хувцас, бөс бараа, гутал	9.7	6.6	0.7	0.2
Орон сууц, ус, цахилгаан, хийн болон бусад түлш	25.1	0.7	-2.2	-1.1
Гэр ахуйн тавилга, гэр ахуйн бараа	8.1	9.2	4.2	1.5
Эм тариа, эмнэлгийн үйлчилгээ	5.2	7.0	2.1	0.1
Тээвэр	7.3	-2.6	1.8	4.0
Холбооны хэрэгсэл, шуудангийн үйлчилгээ	-0.4	2.5	0.0	0.0
Амралт, чөлөөт цаг, соёлын бараа, үйлчилгээ	5.0	7.1	0.8	0.1
Боловсролын үйлчилгээ	20.4	13.6	0.0	0.0
Зочид буудал, нийтийн хоол, дотуур байрны үйлчилгээ	12.1	9.5	4.8	0.0
Даатгал, санхүүгийн үйлчилгээ	4.3	1.7	0.0	0.0
Бусад бараа, үйлчилгээ	11.7	9.9	0.8	0.3

2026 оны 3 дугаар сард үнийн ажиглалт хийхээр хэрэглээний сагсанд сонгогдсон 418 төрлийн бараа, үйлчилгээний үнийг өмнөх сартай харьцуулахад 135 (32.3%) бараа үйлчилгээний үнэ өсөж, 34 (8.1%) бараа үйлчилгээний үнэ буурч, 249 (59.6%) бараа үйлчилгээний үнэ тогтвортой байв.

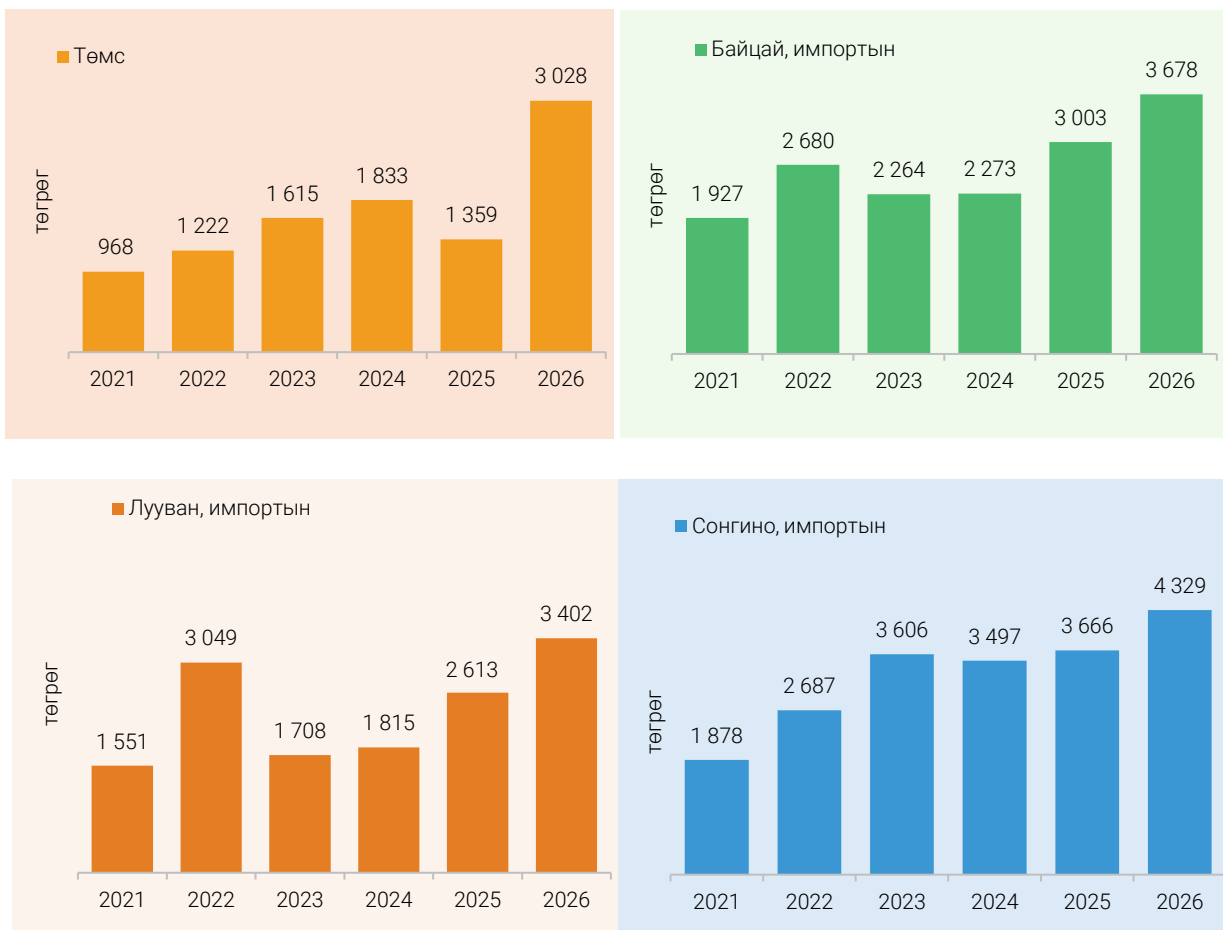
ЗУРАГ 10. НЭГ ШИРХЭГ ТАЛХНЫ ДУНДАЖ ҮНЭ, жил бүрийн 3 дугаар сард



ЗУРАГ 11. НЭГ КИЛОГРАММ САВЛАСАН ГУРИЛЫН ДУНДАЖ ҮНЭ, жил бүрийн 3 дугаар сард

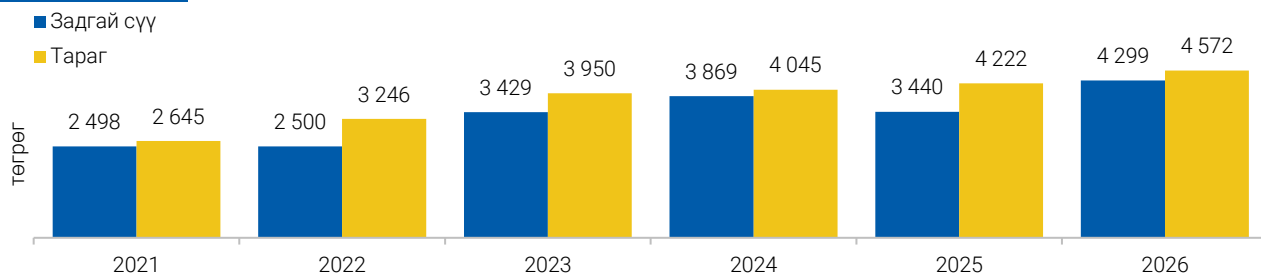


ЗУРАГ 12. НЭГ КИЛОГРАММ ХҮНСНИЙ НОГООНЫ ДУНДАЖ ҮНЭ, жил бүрийн 3 дугаар сард



ЗУРАГ 13.

НЭГ ЛИТР ТАРАГ, СҮҮНИЙ ДУНДАЖ ҮНЭ, жил бүрийн 3 дугаар сард



ХҮСНЭГТ 13.

НЭГ КИЛОГРАММ МАХНЫ ЖИЖИГЛЭН ХУДАЛДАХ ДОЛОО ХОНОГИЙН ДУНДАЖ ҮНЭ, сараар

Үхрийн ястай мах												
Он	I	II	III	IV	V	VI	VII	VIII	IX	X	XI	XII
төгрөг												
2021	11 614	12 606	12 666	13 853	13 956	14 768	14 793	13 700	13 420	13 277	13 342	13 493
2022	14 059	13 999	14 255	14 532	15 144	15 387	15 119	14 236	13 730	13 562	13 226	13 395
2023	13 610	14 416	15 072	16 747	18 476	20 100	19 040	16 436	16 277	15 688	15 542	15 842
2024	16 436	17 149	17 624	18 126	19 531	18 895	18 533	17 735	18 137	17 864	17 783	18 261
2025	19 073	19 637	19 932	20 064	20 280	21 285	21 524	20 793	20 755	20 810	20 689	21 343
2026	23 570	24 581	26 178									

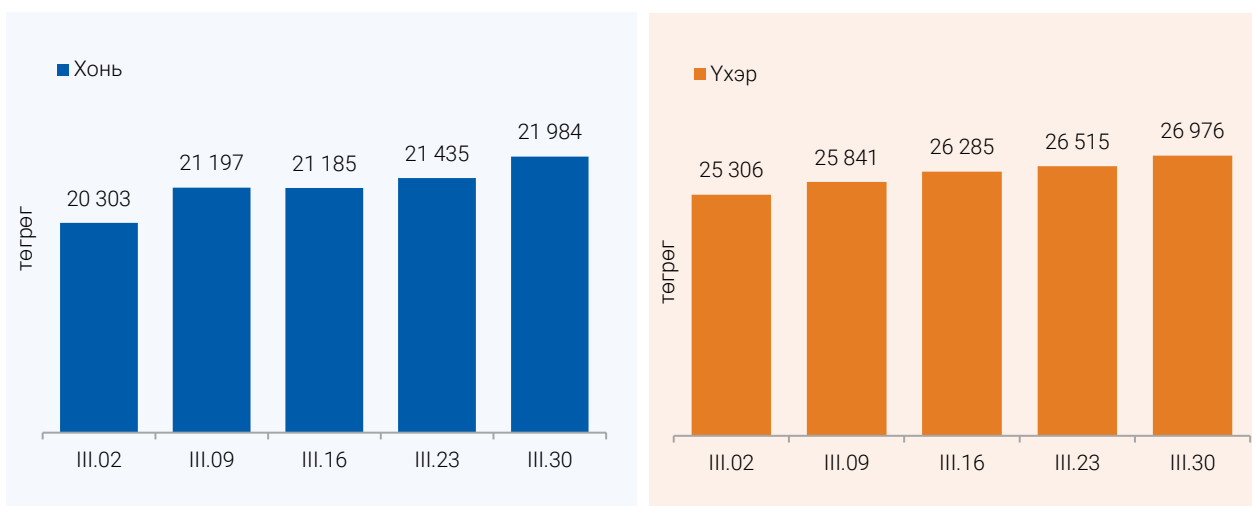
Хонины ястай мах												
Он	I	II	III	IV	V	VI	VII	VIII	IX	X	XI	XII
төгрөг												
2021	9 034	10 459	10 692	12 318	12 389	12 696	12 440	11 380	10 974	11 006	10 773	10 846
2022	11 530	11 939	12 585	12 620	12 705	12 803	12 358	11 526	11 022	10 238	9 806	9 918
2023	10 545	11 721	12 820	14 062	15 369	16 597	15 288	13 237	12 702	12 006	11 834	12 078
2024	12 923	13 776	13 917	14 628	16 054	16 355	15 294	14 745	14 510	14 245	14 088	14 697
2025	15 560	16 495	17 177	17 458	17 270	17 088	17 005	16 830	16 696	16 675	16 553	16 909
2026	18 179	19 181	21 214									

2026 оны 3 дугаар сард хүнсний зах, супермаркет, бөөний төвүүдэд жижиглэн худалдаалагдаж буй үхрийн ястай махны үнэ

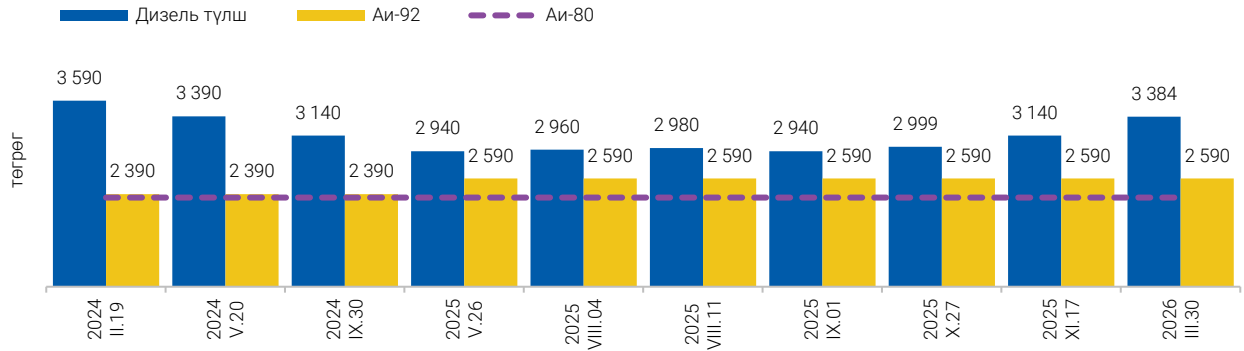
өмнөх сартай харьцуулахад 6.5 хувиар, хонины ястай махны үнэ 10.6 хувиар тус тус өссөн байна.

ЗУРАГ 14.

НЭГ КГ ХОНЬ, ҮХРИЙН МАХНЫ ДУНДАЖ ҮНЭ, 3 дугаар сард



ЗУРАГ 15. НЭГ ЛИТР ШАТАХУУНЫ ҮНЭ, өөрчлөлт орсон өдрөөр



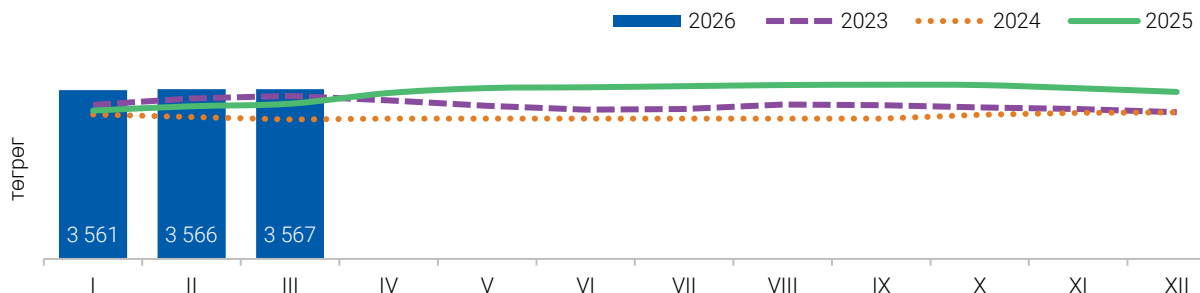
ХҮСНЭГТ 14. ТҮЛШНИЙ ҮНЭ, байршлаар

Байршил	2024.III.25			2025.III.31			2026.III.30		
	Түлшний мод шуудай (6-7 кг)		Сайжруулсан түлш 25 кг	Түлшний мод шуудай (6-7 кг)		Сайжруулсан түлш 25 кг	Түлшний мод шуудай (6-7 кг)		Хагас коксон шахмал түлш 25 кг
	Хар мод	Нарс мод		Хар мод	Нарс мод		Хар мод	Нарс мод	
	төгрөг								
Хүчит шонхор зах	7 500	7 000	3 750	7 500	7 000	3 750	8 500	8 500	5 000
Сүхбаатар	7 500	7 000	3 750	7 500	7 000	3 750	9 000	9 000	5 000
Цайз зах	8 500	7 500	3 750	8 000	8 000	3 750	8 000	8 000	5 000
Хангай зах	7 000	7 000	3 750	7 000	7 000	3 750	8 000	8 000	5 000
Дундаж үнэ	7 625	7 125	3 750	7 500	7 250	3 750	8 365	8 365	5 000

ХҮСНЭГТ 15. ШАТАХУУНЫ ҮНЭ, төрлөөр

ШТС	2025.III.31					2026.III.30				
	Аи 95	Аи 80	Аи 92	Дизель түлш	Газ	Аи 95	Аи 80	Аи 92	Дизель түлш	Газ
	төгрөг									
Тэс	-	-	2 390	3 140	-	-	-	2 590	3 470	-
Петровис	3 710	2 370	2 390	3 140	-	3 810	2 370	2 590	3 440	-
Магнай трейд	3 710	-	2 390	3 140	-	3 610	-	2 590	3 140	-
Сод монгол	3 710	2 315	2 390	3 140	-	3 810	2 315	2 590	3 440	-
Шунхлай	3 710	2 350	2 390	3 140	-	3 810	2 350	2 590	3 440	-
Юнигаз	-	-	-	-	1 790	-	-	-	-	1 950
Дундаж үнэ	3 910	2 345	2 390	3 140	1 790	3 759	2 345	2 590	3 384	1 950

ЗУРАГ 16. АМ.ДОЛЛАРЫН ХАНШИЙН САРЫН ДУНДАЖ ХӨДӨЛГӨӨН²



² Эх үүсвэр: Монголбанкны статистикийн мэдээлэл

Ойлголт, тодорхойлолт:

Хэрэглээний сагс: Үнийн индекс тооцох зорилгоор бүрдүүлсэн дундаж өрхийн хэрэглээг төлөөлөх чадвартай, хүн амын өргөн хэрэглээний бараа, үйлчилгээний нэр төрлийн жагсаалтыг ойлгоно

Хэрэглээний бараа, үйлчилгээний жин: Өрхийн худалдаж авсан бараа, үйлчилгээний нийт зардалд тухайн бараа, үйлчилгээний зардлын эзлэх хувь.

Хэрэглээний үнийн индекс (ХҮИ): Хэрэглэгчдийн худалдаж авсан бараа, үйлчилгээний нэр төрөл, чанар өөрчлөлтгүй тогтвортой байхад үнэ дунджаар хэрхэн өөрчлөгдөж буйг хэмжих үзүүлэлт бөгөөд нийт ерхөөр тооцсон үнийн өөрчлөлтийг харуулна.

$$I_{ct}^L = \sum \left(\frac{P_{it}}{P_{it-1}} \right) \left(\frac{P_{it-1}}{P_{it-2}} \right) \dots \left(\frac{P_{i2}}{P_{i1}} \right) \left(\frac{P_{i1}}{P_{i0}} \right) \frac{P_{i0} Q_{i0}}{\sum P_{i0} Q_{i0}}$$

- I_{ct}^L – t тайлант үеийн Ласдейресийн үнийн индекс
- t – Тайлант үе
- 0 – суурь үе
- P_t^i – i барааны тайлант үеийн үнэ
- P_0^i – i барааны тайлант үеийн үнэ
- q_0^i – i барааны тайлант үеийн үнэ

Тооцох аргачлал:

ХҮИ-ийг хэрэглээний сагс, хэрэглээний жин гэсэн хоёр үзүүлэлтийг ашиглан, хувиргасан үнийн Ласпейресийн индексийн томъёогоор тооцно. Үүнд: ХҮИ-ийн сагсны төлөөлөх чадварыг нэмэгдүүлэх, үнэн зөв байдлыг хангах үүднээс хэрэглээний сагс, жинг 5 жилд нэг удаа шинэчилдэг.

Хэрэглээний бараа, үйлчилгээний сагсыг Улаанбаатар хотод 344 бараа, үйлчилгээ (аймагт 238 бараа, үйлчилгээ)-ээр бүрдүүлж, Өрхийн нийгэм, эдийн засгийн судалгааны 2015 оны үр дүнгээр жинг тооцон, 2015 оны шинэчилсэн суурьтайгаар 2017 оны 4 дүгээр сараас эхлэн тархааж байна. ХҮИ-ийг тооцохдоо бараа, үйлчилгээний геометр дундаж үнийг ашигласан.



МАЛ АЖ АХУЙ

Нийслэлийн хэмжээнд 2026 оны эхний улирлын байдлаар 1872 толгой том мал хорогдсон байна.

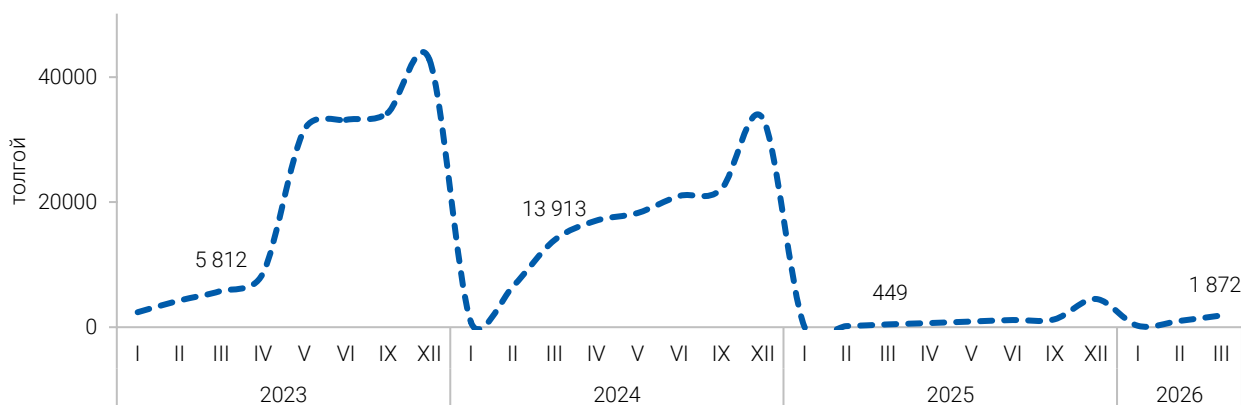
2026 оны эхний улирлын байдлаар 1872 толгой том мал зүй бусаар хорогдож, том малын зүй бус хорогдлын 805 (43.0%) нь хээлтэгч мал

байна. Хорогдсон нийт малын 21.3 хувийг адуу, 35.2 хувийг үхэр, 17.9 хувийг хонь, 25.6 хувийг ямаа эзэлжээ.

ХҮСНЭГТ 16. ТОМ МАЛЫН ЗҮЙ БУС ХОРОГДОЛ, ЖИЛ БҮРИЙН ЭХНИЙ УЛИРЛЫН БАЙДЛААР, ДҮҮРГЭЭР

Дүүрэг	2025 I-III		2026 I-III		Өөрчлөлт	
	Хорогдсон мал	Хээлтэгч	Хорогдсон мал	Хээлтэгч	Дүн	хувь
	толгой					
Бүгд	449	107	1 872	805	1 423	4.2**
Багануур	78	7	251	94	173	3.2**
Багахангай	12	0	184	21	172	15.3**
Баянзүрх	89	26	383	175	294	4.3**
Налайх	79	32	388	139	309	4.9**
Сонгинохайрхан	97	32	415	344	318	4.3**
Хан-Уул	94	10	251	32	157	2.7**

ЗУРАГ 17. ТОМ МАЛЫН ЗҮЙ БУС ХОРОГДЛЫН МЭДЭЭ, САРААР



Ойлголт, тодорхойлолт:

Том малын зүй бус хорогдол: Гэнэтийн аюулаар буюу байгалийн аюулт үзэгдэл, өвчнөөр хорогдсон (халдвартай, халдваргүй) зэрлэг амьтанд идүүлсэн, бариулсан ба бусад шалтгаанаар хорогдсон төл малаас бусад малыг оруулна.

Бэлэн хээлтэгч: Малын төрөл бүр дэх нас гүйцсэн эм малыг хамруулна.

Оны эхний мэд, том малын зүй бус хорогдлын эзлэх хувь: Зүй бусаар хорогдсон том малын тоог оны эхний малын тоонд харьцуулан 100-гаар үржүүлж тооцно

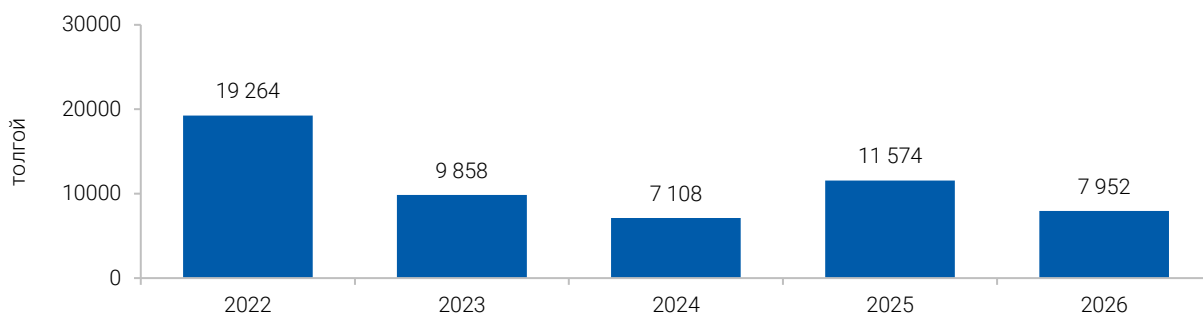
МАЛ ТӨЛЛӨЛТ, БОЙЖИЛТ:

Нийслэлийн хэмжээнд төл бойжилт 96.8 хувьтай байна.

Нийслэлийн хэмжээнд 2025 оны эцэст тоологдсон төллөх насны нийт 200719 толгой хээлтэгч малын 8218 (4.1%) нь 2026 оны эхний

улирлын байдлаар төллөсөн байна. Нийт 8218 төл гарсны 266 төл мал хорогдож, 7952 төл бойжиж, төл бойжилт 96.8 хувьтай байна.

ЗУРАГ 18. БОЙЖУУЛСАН ТӨЛИЙН ТОО, ЖИЛ БҮРИЙН ЭХНИЙ УЛИРЛЫН БАЙДЛААР



Мал төллөлтийн мэдээг өмнөх оны мөн үетэй харьцуулахад төллөсөн хээлтэгч 3525 (30.0%) толгойгоор, бойжсон төл 3622 (31.3%)

толгойгоор тус тус буурсан байна. Бойжуулсан нийт төлийн 1.8 хувийг унага, 62.7 хувийг тугал, 24.4 хувийг хурга, 11.1 хувийг ишиг эзэлжээ.

ХҮСНЭГТ 17. МАЛ ТӨЛЛӨЛТ, ЭХ МАЛЫН ТӨРЛӨӨР, ЖИЛ БҮРИЙН ЭХНИЙ УЛИРЛЫН БАЙДЛААР

Эх малын төрөл	Оны эхний хээлтэгч		Хорогдсон хээлтэгч		Төллөсөн хээлтэгч	
	2025	2026	2025 I-III	2026 I-III	2025 I-III	2026 I-III
	толгой					
Бүгд	206 465	200 719	107	805	11 743	8 218
Гүү	35 901	39 358	24	140	53	163
Үнээ	46 801	49 231	34	396	5 400	5 117
Ингэ	32	27	-	-	-	-
Эм хонь	71 300	64 836	22	129	4 271	2 022
Эм ямаа	52 431	47 267	27	140	2 019	916

Эм хонины 2022 толгой буюу 3.1 хувь, эм ямааны 916 толгой буюу 1.9 хувь, үнээний 5117 толгой буюу 10.4 хувь, гүүний 163 толгой буюу 0.4 хувь нь тус тус төллөсөн байна.

ХҮСНЭГТ 18. ТӨЛ БОЙЖИЛТ, ДҮҮРГЭЭР, ЭХНИЙ УЛИРЛЫН БАЙДЛААР

Дүүрэг	Төллөсөн хээлтэгч	Гарсан төл	Хорогдсон төл	Бойжсон төл	Төл Бойжилт
	толгой				
Дүн	8 218	8 218	1 872	7 952	96.8
Багануур	1 354	1 354	251	1 330	98.2
Багахангай	648	648	184	635	98.0
Баянзүрх	1 316	1 316	383	1 171	89.0
Налайх	824	824	388	808	98.1
Сонгинохайрхан	1 957	1 957	415	1 933	98.8
Хан-Уул	2 119	2 119	251	2 075	97.9

ХҮСНЭГТ 19.

ТӨЛ БОЙЖИЛТ, малын төрлөөр, эхний улирлын байдлаар

Үзүүлэлт	2023	2024	2025					
	толгой							
	Ботго	Унага	Тугал	Хурга	Ишиг			
Гарсан төл	7 801	11 743	8 218	-	163	5 117	2 022	916
Бойжсон төл	7 108	11 574	7 952	-	142	4 984	1 942	884
Хорогдсон төл	693	1 985	266	-	21	133	80	32
Бойжилтын хувь	91.1	98.6	96.8	-	87.1	97.4	96.0	96.5

Ойлголт, тодорхойлолт:

Төллөлтийн хувь: Төллөсөн хээлтэгчийн тоог оны эхний хээлтэгчийн тоонд харьцуулж тооцно.

Төл бойжилтын хувь: Бойжуулсан төлийн тоог нийт гарсан төлийн тоонд харьцуулж тооцно.



АЖ ҮЙЛДВЭР

Нийслэлийн аж үйлдвэрийн салбарын нийт үйлдвэрлэл өмнөх оны мөн үеэс 90.0 хувиар өслөө

Нийслэлийн аж үйлдвэрийн салбарын нийт үйлдвэрлэл 2026 оны эхний улирлын урьдчилсан гүйцэтгэлээр 9.4 их наяд төгрөг болж, өмнөх оны мөн үеэс 4.5 (90.0%) их наяд төгрөгөөр өслөө. Үүнд: уул уурхайн олборлолт

4.1 (2.4 дахин) их наяд төгрөг, боловсруулах үйлдвэрлэл 51.5 (4.0%) тэрбум төгрөг, цахилгаан, хий, уур, агааржуулалт 353.6 (50.2%) тэрбум төгрөгөөр тус тус өссөн нь голлон нөлөөлжээ.

ХҮСНЭГТ 20.

АЖ ҮЙЛДВЭРИЙН ГОЛ НЭР ТӨРЛИЙН БҮТЭЭГДЭХҮҮНИЙ ҮЙЛДВЭРЛЭЛ

Бүтээгдэхүүн	Хэмжих нэгж	2025		2026*		Өөрчлөлт	
		III	I-III	III	I-III	Дүн	Хувь
Уул уурхай, олборлох аж үйлдвэр							
Чулуун нүүрс	мян.т	330.6	1 910.5	1 555.1	4 812.1	2 901.6	2.5**
Хүрэн нүүрс, бөөгнөрөөгүй	мян.т	496.2	1 544.1	575.0	1 640.4	96.3	6.2
Газрын тос	мян.барр	327.0	965.4	301.8	887.7	- 77.7	-8.0
Цэвэршүүлээгүй алт	кг	385.7	1 093.5	532.0	1 250.4	156.9	14.3
Хайлуур жонш	мян.т	0.5	0.5	9.1	32.9	32.4	69.2**
Мөнгөний баяжмал	т	951.7	2 783.1	325.8	862.7	- 1 920.4	-69.0
Боловсруулах үйлдвэр							
Малын мах	т	1 274.0	7 883.1	593.5	2 559.6	- 5 323.5	-67.5
Хиам	т	620.1	2 484.5	874.1	2 976.1	491.5	19.8
Боловсруулсан шингэн сүү	мян.л	4 519.7	16 674.8	5 570.7	15 391.3	- 1 283.5	-7.7
Гурил	мян.т	8.4	29.4	7.2	22.5	- 6.9	-23.4
Талх	т	1 729.7	6 051.0	2 133.9	6 179.4	128.3	2.1
Нарийн боов	т	1 047.6	5 063.3	1 606.4	5 337.3	274.0	5.4
Гоймон	т	219.9	860.4	271.6	647.0	- 213.4	-24.8
Цэвэр спирт	мян.л	699.3	1 829.4	540.8	1 594.9	- 234.5	-12.8
Цагаан архи	мян.л	1 429.3	4 583.6	1 271.3	4 620.6	37.1	0.8
Ус, ундаа, жүүс	сая.л	32.5	96.1	23.4	77.2	- 18.9	-19.7
Янжуур тамхи	мян.блок	195.2	806.2	71.3	430.8	- 375.4	-46.6
Сүлжмэл эдлэл-ноолуур	мян.ш	18.2	59.5	27.8	89.0	29.5	49.6
Самнасан ноолуур	т	4.9	92.8	30.8	135.0	42.2	45.5
Угаасан ноолуур	т	-	-	-	-	-	-
Нүүрсэн шахмал түлш	мян.т	32.3	157.0	-	-	- 157.0	-
Цахилгаан, дулааны эрчим хүч үйлдвэрлэл, усан хангамж							
Цахилгаан эрчим хүч	сая.квт.цаг	814.4	2 437.1	867.3	2 723.3	286.2	11.7
Дулааны эрчим хүч	мян.гкал	1 306.6	4 677.6	1 431.7	5 005.5	327.9	7.0
Усан хангамж, сувагжилтын систем, хог хаягдал, зайлуулах болон орчныг дахин сэргээх үйл ажиллагаа							
Төвлөрсөн сүлжээгээр цэвэр, бохир ус дамжуулах, түгээх үйлчилгээ (уур, халуун уснаас бусад)	мян.м3	4 566.7	13 726.5	4 773.6	14 203.2	476.6	3.5

ХҮСНЭГТ 21.

АЖ ҮЙЛДВЭРИЙН САЛБАРЫН НИЙТ ҮЙЛДВЭРЛЭЛ, салбараар

Салбар	Нийт үйлдвэрлэлт			2026* III
	2024 III	2025 III	2026* III	2025 III
	сая төгрөг			Хувь
БҮГД	3 577 506.7	4 979 103.7	9 461 865.9	90.0
УУЛ УУРХАЙ, ОЛБОРЛОЛТ	1 813 040.2	2 940 282.3	7 020 714.9	2.4**
Чулуун, хүрэн нүүрс олборлолт	367 923.7	398 189.5	561 689.1	41.1
Газрын түүхий тос, байгалийн хий олборлолт	291 427.2	251 773.8	193 603.6	- 23.1
Металлын хүдэр олборлолт	1 138 891.9	2 275 930.6	6 236 178.1	2.7**
Бусад ашигт малтмал олборлолт	7 655.7	2 613.0	13 641.9	5.2**
Уул уурхайн туслах үйл ажиллагаа	7 141.7	11 775.4	15 602.2	32.5
БОЛОВСРУУЛАХ ҮЙЛДВЭРЛЭЛ	1 169 282.6	1 284 402.2	1 335 901.0	4.0
Хүнсний бүтээгдэхүүн, ундаа үйлдвэрлэл	742 794.1	778 205.4	852 573.3	9.6
Мах боловсруулах, консервлох	151 811.0	154 040.0	133 367.4	- 13.4
Жимс болон төмс, хүнсний ногоо боловсруулалт, хадгалалт	11 967.8	19 141.2	16 011.3	- 16.4
Сүү сүүн бүтээгдэхүүн үйлдвэрлэл	110 306.6	118 537.2	158 387.5	33.6
Үр тарианы гурилын болон цардуул, цардууллаг бүтээгдэхүүн үйлдвэрлэл	81 127.2	65 095.0	58 064.8	- 10.8
Хүнсний бусад бүтээгдэхүүн үйлдвэрлэл	111 187.3	134 990.0	153 906.1	14.0
Малын тэжээл үйлдвэрлэл	3 814.8	1 334.0	1 336.0	0.1
Ундаа үйлдвэрлэл	272 579.4	285 068.0	331 500.2	16.3
Тамхи үйлдвэрлэл	12 222.2	17 169.5	10 352.3	- 39.7
Ээрэх, нэхэх, даавуун материал бэлтгэх үйлдвэрлэл	32 911.5	47 195.8	44 731.3	- 5.2
Хувцас үйлдвэрлэл	43 886.4	46 446.7	92 450.2	99.0
Арьс, арьсан бүтээгдэхүүн үйлдвэрлэл	10 795.1	10 651.7	12 087.2	13.5
Тавилгаас бусад мод болон модон бүтээгдэхүүн үйлдвэрлэл, сүрэл, дэрсэн эдлэл үйлдвэрлэл	132.8	178.6	377.5	2.1**
Цаас болон цаасан бүтээгдэхүүн үйлдвэрлэл	22 516.5	22 174.4	19 693.6	- 11.2
Хэвлэх, дуу бичлэгийг хувилах, дахин үйлдвэрлэх үйл ажиллагаа	11 205.3	11 262.6	11 595.3	3.0
Кокс болон газрын түүхий тосны боловсруулсан бүтээгдэхүүн үйлдвэрлэл	85 630.6	78 325.2	-	-
Химийн бодис болон химийн бүтээгдэхүүн үйлдвэрлэл	60 567.0	93 221.1	124 907.6	34.0
Үндсэн эмийн бүтээгдэхүүн болон эмийн бэлдмэлийн үйлдвэрлэл	23 124.9	24 707.5	26 111.9	5.7
Резинэн болон хуванцар бүтээгдэхүүн үйлдвэрлэл	23 584.9	27 769.6	26 664.7	- 4.0
Төмөрлөг бус эрдэс бодисоор хийсэн эдлэл үйлдвэрлэл	16 148.9	20 905.6	17 142.4	- 18.0
Машин, тоног төхөөрөмжөөс бусад металл бүтээгдэхүүн үйлдвэрлэл	4 760.0	2 938.2	1 430.9	- 51.3
Цахилгаан тоног төхөөрөмж үйлдвэрлэл	488.5	532.6	2 245.2	321.6
Тээврийн хэрэгслийн бусад тоног төхөөрөмж үйлдвэрлэл	1 411.3	1 394.7	1 553.8	11.4
Тавилга үйлдвэрлэл	5 569.3	4 951.8	4 540.8	- 8.3
Бусад боловсруулах үйлдвэрлэл	6 566.3	7 283.4	7 039.7	- 3.3
Машин, тоног төхөөрөмжийг угсрах, суурилуулах, холбогдох засвар, үйлчилгээ	64 967.0	89 087.8	80 403.3	- 9.7
ЦАХИЛГААН, ХИЙ, УУР, АГААРЖУУЛАЛТ	550 102.6	704 249.7	1 057 818.9	50.2
Цахилгаан, хий, уур, агааржуулалт	550 102.6	704 249.7	1 057 818.9	50.2
УС ХАНГАМЖ; СУВАГЖИЛТЫН СИСТЕМ, ХОГ ХАЯГДАЛ ЗАЙЛУУЛАХ БОЛОН ХҮРЭЭЛЭН БУЙ ОРЧНЫГ ДАХИН СЭРГЭЭХ ҮЙЛ АЖИЛЛАГАА	45 081.3	50 169.5	47 431.1	- 5.5
Ус хуримтлуулах, ариутгах, түгээх үйл ажиллагаа	32 571.6	33 573.4	35 000.9	4.3
Хог хаягдлыг цуглуулах, боловсруулах, зайлуулах, дахин ашиглах	11 823.1	16 479.4	12 198.2	- 26.0
Хүрээлэн буй орчны бохирдлыг ариутгах, цэвэрлэх, бусад хог хаягдлын менежментийн үйлчилгээ	686.6	116.7	232.0	98.8

Уул уурхай, олборлох аж үйлдвэрийн салбарын нийт үйлдвэрлэл 2026 оны эхний улирлын урьдчилсан гүйцэтгэлээр 7020.7 тэрбум төгрөг болж, өмнөх оны мөн үетэй харьцуулахад 4080.4 (2.4 дахин их) тэрбум төгрөгөөр өсөхөд металлын хүдэр олборлолт, бусад ашигт малтмалын олборлолт 2.4-5.2 дахин их байна.

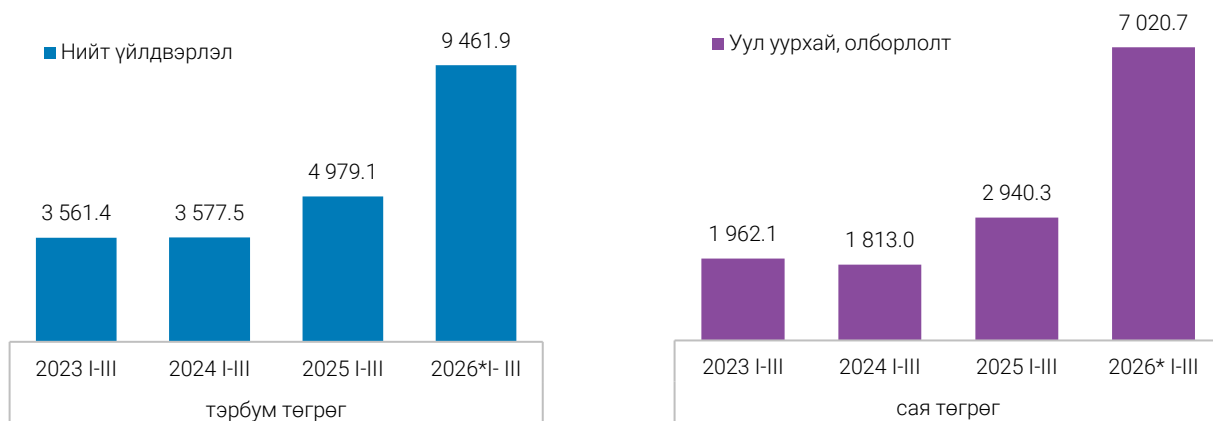
Боловсруулах аж үйлдвэрийн салбарын нийт үйлдвэрлэл 1335.9 тэрбум төгрөг болж, өмнөх оны мөн үетэй харьцуулахад 51.5 (4.0%) тэрбум төгрөгөөр өссөн байна.

Цахилгаан, хий, уур, агааржуулалт 1057.8 тэрбум төгрөг болж, өмнөх оны мөн үетэй харьцуулахад 353.6 (50.2%) тэрбум төгрөгөөр өссөн байна.

Нийслэлийн аж үйлдвэрийн салбар 2026 оны эхний улирлын урьдчилсан гүйцэтгэлээр 3471.5 тэрбум төгрөгийн бүтээгдэхүүн үйлдвэрлэлт хийснээс уул уурхай, олборлох аж үйлдвэрийн салбар 76.3 хувийг, боловсруулах аж үйлдвэрлэл 13.3 хувийг, цахилгаан, хий, уур, агааржуулалт 10.0 хувийг, ус хангамж, сувагжилтын систем, хог хаягдал зайлуулах болон хүрээлэн буй орчныг дахин сэргээх үйл ажиллагаа 0.4 хувийг тус тус эзэлж байна.

ЗУРАГ 18.

АЖ ҮЙЛДВЭРИЙН НИЙТ ҮЙЛДВЭРЛЭЛ, салбараар, жил бүрийн эхний улирлын байдлаар



Аж үйлдвэрийн салбарын борлуулсан бүтээгдэхүүн 2026 оны эхний улирлын урьдчилсан гүйцэтгэлээр 11674.2 тэрбум төгрөг болж өмнөх оны мөн үеэс 5958.3 (2.0 дахин) тэрбум төгрөгөөр өслөө. Үүнд: уул уурхай, олборлолтын салбарын борлуулалт 5479.6 (2.6 дахин) тэрбум төгрөгөөр, боловсруулах үйлдвэрлэл 140.3 (9.5%) тэрбум төгрөгөөр, цахилгаан, хий, уур, агааржуулалт салбарын борлуулалт 338.3 (48.0%) тэрбум төгрөгөөр өссөн нь голлон нөлөөлжээ.

Гадаад зах зээлд 2026 оны эхний улирлын урьдчилсан гүйцэтгэлээр 8356.6 тэрбум төгрөгийн борлуулалт хийсний 8275.5 тэрбум төгрөг нь уул уурхайн, олборлох салбарын борлуулалт байна. Уул уурхайн бүтээгдэхүүний гадаад борлуулалтын 8.5 хувийг нүүрс олборлолтын салбар, 89.1 хувийг металлын хүдэр олборлолтын салбар, 2.3 хувийг газрын түүхий тос, байгалийн хий олборлолтын салбар, 0.1 хувийг бусад ашигт малтмал олборлолтын салбар эзэлж байна.

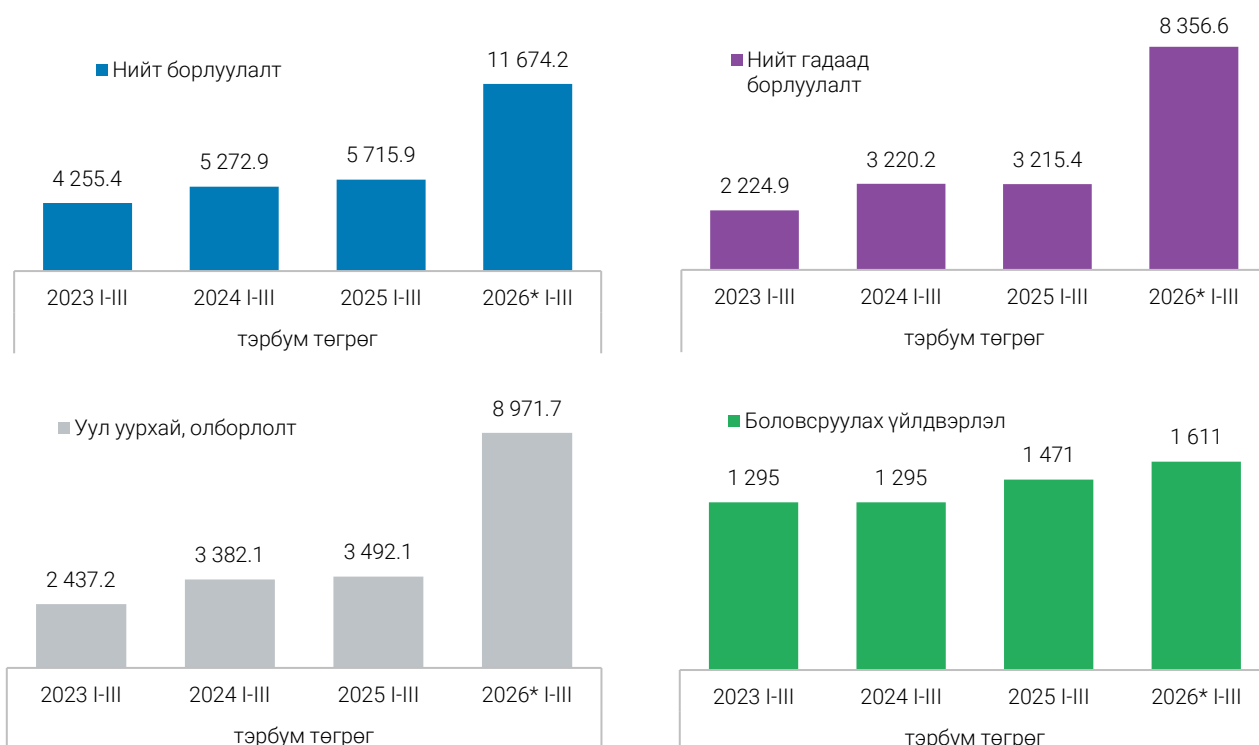
ХҮСНЭГТ 22.

АЖ ҮЙЛДВЭРИЙН САЛБАРЫН БОРЛУУЛСАН БҮТЭЭГДЭХҮҮН, салбараар

Салбар	Нийт борлуулалт			2026* III	Экспорт
	2024 III	2025 III	2026* III	2025 III	
	сая төгрөг			Хувь	
БҮГД	5 272 882.5	5 715 925.2	11 674 201.2	2.0**	71.6
УУЛ УУРХАЙ, ОЛБОРЛОЛТ	3 382 116.6	3 492 075.9	8 971 651.3	2.6**	92.2
Чулуун, хүрэн нүүрс олборлолт	767 330.7	368 525.1	808 660.7	2.2**	87.3
Газрын түүхий тос, байгалийн хий олборлолт	282847.9	242 709.8	193 362.6	-20.3	100.0
Металлын хүдэр олборлолт	2 321 871.2	2 864 607.5	7 944 698.7	2.8**	92.7
Бусад ашигт малтмал олборлолт	2 925.1	4 458.1	9 327.1	2.1**	84.1
Уул уурхайн туслах үйл ажиллагаа	7 141.7	11 775.4	15 602.2	32.5	
БОЛОВСРУУЛАХ ҮЙЛДВЭРЛЭЛ	1 295 071.7	1 470 649.4	1 610 950.7	9.5	5.0
Хүнсний бүтээгдэхүүний үйлдвэрлэл	897 549.3	995 555.4	1 060 387.6	6.5	3.9
Мах боловсруулах, консервлох	152 635.8	154 904.0	154 727.8	-0.1	26.0
Жимс болон төмс, хүнсний ногоо боловсруулалт, хадгалалт	22 382.5	26 565.1	26 579.0	0.1	
Сүүн бүтээгдэхүүн үйлдвэрлэл	139 510.4	135 868.0	171 474.2	26.2	
Үр тарианы гурилын болон цардуул, цардууллаг бүтээгдэхүүн үйлдвэрлэл	75 612.0	57 174.7	65 500.1	14.6	
Хүнсний бусад бүтээгдэхүүн үйлдвэрлэл	143 351.4	155 046.4	168 319.0	8.6	
Малын тэжээл үйлдвэрлэл	3 815.0	1 334.0	1 469.6	10.2	
Ундаа үйлдвэрлэл	360 242.3	464 663.4	472 317.9	1.6	0.2
Тамхи үйлдвэрлэл	6 634.1	11 849.2	9 572.8	-19.2	
Ээрэх, нэхэх, даавуун материал бэлтгэх үйлдвэрлэл	38 520.8	53 010.6	46 210.0	-12.8	66.5
Хувцас үйлдвэрлэл	41 631.1	51 866.4	56 360.0	8.7	8.3
Арьс, арьсан бүтээгдэхүүн үйлдвэрлэл	10 700.4	7 920.1	9 500.2	20.0	
Тавилгаас бусад мод болон модон бүтээгдэхүүн үйлдвэрлэл, сүрэл, дэрсэн эдлэл үйлдвэрлэл	127.0	181.1	410.4	2.3**	
Цаас болон цаасан бүтээгдэхүүн үйлдвэрлэл	26 029.3	26 600.6	24 542.9	-7.7	
Хэвлэх, дуу бичлэгийг хувилах, дахин үйлдвэрлэх үйл ажиллагаа	12 624.2	12 159.1	12 972.4	6.7	
Кокс болон газрын түүхий тосны боловсруулсан бүтээгдэхүүн үйлдвэрлэл	32 315.0	23 907.6	36 286.3	51.8	
Химийн бодис болон химийн бүтээгдэхүүн үйлдвэрлэл	70 407.8	92 645.4	145 562.6	57.1	
Үндсэн эмийн бүтээгдэхүүн болон эмийн бэлдмэлийн үйлдвэрлэл	28 616.6	29 675.4	34 945.3	17.8	
Резинэн болон хуванцар бүтээгдэхүүн үйлдвэрлэл	24 027.1	27 721.0	26 964.8	-2.7	
Төмөрлөг бус эрдэс бодисоор хийсэн эдлэл үйлдвэрлэл	18 550.4	21 317.9	18 953.8	-11.1	
Машин, тоног төхөөрөмжөөс бусад металл бүтээгдэхүүн үйлдвэрлэл	3 950.4	5 279.1	4 595.5	-12.9	54.1
Цахилгаан тоног төхөөрөмж үйлдвэрлэл	284.1	623.8	2 391.4	3.8**	
Тээврийн хэрэгслийн бусад тоног төхөөрөмж үйлдвэрлэл	1 411.3	1 394.7	1 553.8	11.4	
Тавилга үйлдвэрлэл	6 042.5	7 109.5	5 113.9	-28.1	
Бусад боловсруулах үйлдвэрлэл	6 707.5	7 361.2	7 387.0	0.4	0.4
Машин, тоног төхөөрөмжийг угсрах, суурилуулах, холбогдох засвар, үйлчилгээ	68 942.8	94 471.3	107 240.0	13.5	
ЦАХИЛГААН, ХИЙ, УУР, АГААРЖУУЛАЛТ	550 374.7	704 249.7	1 042 578.9	48.0	
Цахилгаан, хий, уур, агааржуулалт	550 374.7	704 249.7	1 042 578.9	48.0	
УС ХАНГАМЖ, СУВАГЖИЛТЫН СИСТЕМ, ХОГ ХАЯГДАЛ ЗАЙЛУУЛАХ БОЛОН ХҮРЭЭЛЭН БУЙ ОРЧНЫГ ДАХИН СЭРГЭЭХ ҮЙЛ АЖИЛЛАГАА	45 319.5	48 950.2	49 020.3	0.1	
Ус хуримтлуулах, ариутгах, түгээх үйл ажиллагаа	32 571.6	33 573.4	35 321.9	5.2	
Хог хаягдлыг цуглуулах, боловсруулах, зайлуулах; дахин ашиглах	12 418.8	15 214.6	13 466.4	-11.5	
Хүрээлэн буй орчны бохирдлыг ариутгах, цэвэрлэх, бусад хог хаягдлын менежментийн үйлчилгээ	329.1	162.2	232.0	43.0	

ЗУРАГ 19.

АЖ ҮЙЛДВЭРИЙН САЛБАРЫН НИЙТ БОРЛУУЛАЛТ, жил бүрийн эхний улирлын байдлаар



Ойлголт, тодорхойлолт:

Аж үйлдвэрийн салбарын нийт үйлдвэрлэл: Аж ахуйн нэгж, байгууллагын тайлант хугацаанд зах зээлд болон өөрийн эцсийн хэрэглээнд зориулж үйлдвэрлэсэн бүтээгдэхүүнээс бүрдэнэ.

Аж үйлдвэрийн салбарын борлуулсан бүтээгдэхүүн: Аж ахуйн нэгж, байгууллагын тайлант хугацаанд худалдсан буюу гадагш гүйцэтгэсэн ажил, үйлчилгээний хэмжээ юм.

Аж үйлдвэрийн үйлдвэрлэлийн (биет хэмжээний) индекс: Аж үйлдвэрийн салбарын гол нэр төрлийн бүтээгдэхүүнийг сар бүрийн мэдээлэлд хамруулан судалж, Ласпейрсийн биет хэмжээний индексийн томъёог ашиглан тооцно.

Тооцох аргачлал: Ласпейрсийн биет хэмжээний индексийн томъёо:

Qt- Бүтээгдэхүүний тайлант үеийн биет хэмжээ
 Q0- Бүтээгдэхүүний суурь үеийн биет хэмжээ
 P0- Бүтээгдэхүүний суурь үеийн үнэ
 W0-Жин

$$I_{LQ} = \frac{\sum(Q_t \cdot P_0)}{\sum(Q_0 \cdot P_0)} \cdot 100 = \sum\left(\frac{Q_t}{Q_0}\right) \cdot W_0 \cdot 100$$

Ангилал, код: Эдийн засгийн бүх төрлийн үйл ажиллагааны салбарын ангилал
 Бүтээгдэхүүн үйлчилгээний нэгдсэн ангилал юм.



ХОТ НИЙТИЙН АЖ АХУЙ

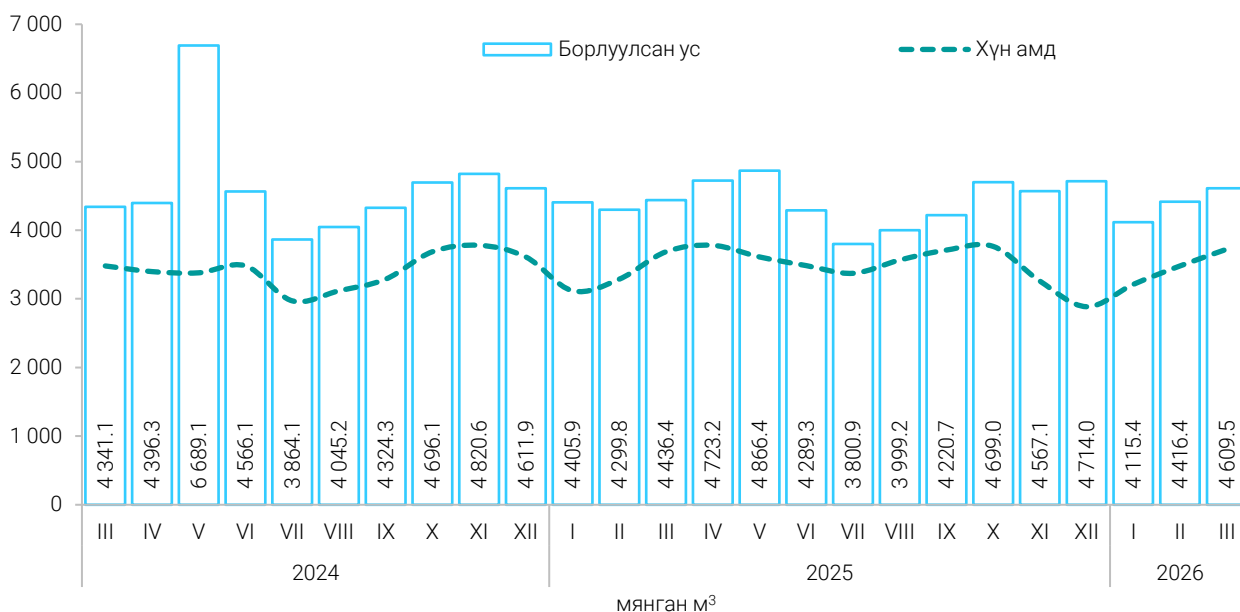
Нийслэлийн хэмжээнд борлуулсан нийт уснаас хүн амд 10.4 сая.м³ (79.2%), аж ахуйн нэгж, байгууллагад 2.7 сая.м³ (20.8%) цэвэр усыг борлуулжээ.

2026 оны эхний улиралд нийт 13.1 сая.м³ цэвэр ус борлуулж, 17.4 тэрбум төгрөгийн орлого бүрдүүлжээ.

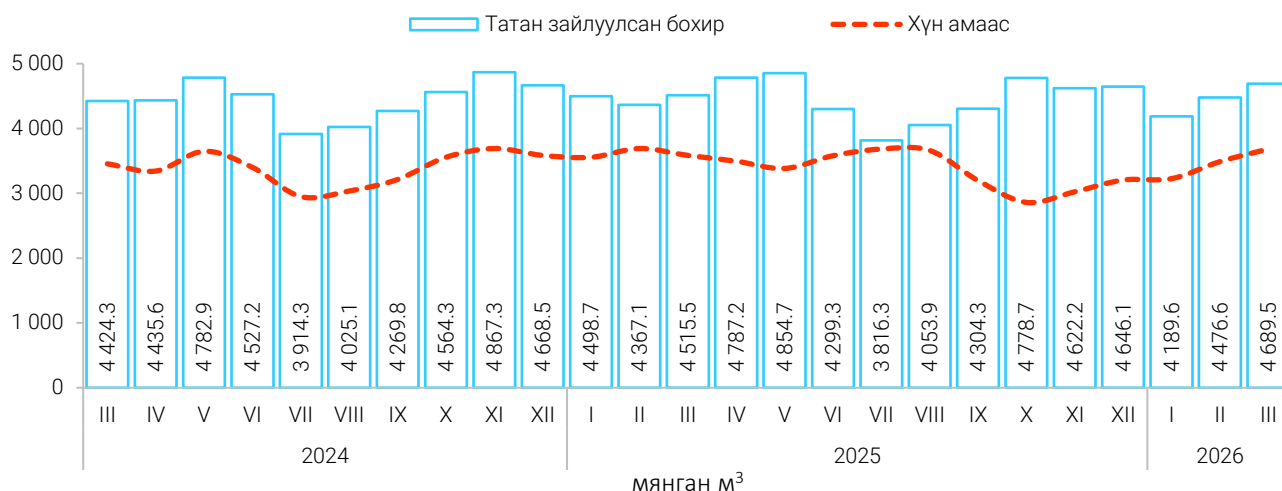
ХҮСНЭГТ 23. УС СУВАГ АШИГЛАЛТЫН ҮЙЛЧИЛГЭЭ, ҮЙЛЧИЛГЭЭНИЙ ТӨРЛӨӨР

Үзүүлэлт	Хэмжих нэгж	2024 I-III	2025 I-III	2026 I-III	<u>2026 I-III</u> <u>2025 I-III</u>
Шахсан ус	мянган м ³	15 682.8	16 456.0	17 082.1	3.8
Борлуулсан ус	мянган м ³	12 997.9	13 142.0	13 141.3	0.0
Хүн амд	мянган м ³	10 309.1	10 421.5	10 413.0	-0.1
Аж ахуйн нэгж, байгууллага	мянган м ³	2 688.8	2 720.5	2 728.3	0.3
Татан зайлуулсан бохир	мянган м ³	13 224.0	13 381.3	13 355.7	-0.2
Хүн амаас	мянган м ³	10 218.5	10 458.4	10 398.3	-0.6
Аж ахуйн нэгж, байгууллага	мянган м ³	3 005.5	2 922.9	2 957.4	1.2
Ус борлуулалтын орлого	сая төгрөг	17 314.6	17 395.3	17 392.5	0.0
Хүн амаас	сая төгрөг	9 279.2	9 273.7	9 244.6	-0.3
Аж ахуйн нэгж, байгууллага	сая төгрөг	8 035.4	8 121.6	8 147.9	0.3
Сувагжуулалтын орлого	сая төгрөг	13 884.4	13 690.8	13 693.9	0.0
Хүн амаас	сая төгрөг	6 171.8	6 180.3	6 132.4	-0.8
Аж ахуйн нэгж, байгууллага	сая төгрөг	7 712.6	7 510.5	7 561.5	0.7

ЗУРАГ 20. БОРЛУУЛСАН УС



ЗУРАГ 21. ТАТАН ЗАЙЛУУЛСАН БОХИР, сараар



Цэвэрлэх байгууламжаар 11.9 сая.м³ бохирыг цэвэрлэж, аж ахуйн нэгж, байгууллага, өрхийн

13.4 сая.м³ бохир шингэнийг татан зайлуулсан байна.

Ойлголт, тодорхойлолт:

Шахсан ус: Ус хангамжийн эх үүсвэрээс хотын ус хангамжийн төвлөрсөн сүлжээнд нийлүүлсэн усыг хэлнэ.

Борлуулсан ус: Хотын ус хангамжийн төвлөрсөн системээс хэрэглэгчийн тоолуураар болон ус түгээх байраар дамжуулан борлуулсан усыг хэлнэ.

Татан зайлуулсан бохир: Ус ариутгах татуургын шугамаар дамжуулан бохир ус цэвэрлэх байгууламжид хүлээн авсан бохир усыг хамруулна.

Сувагжуулалтын орлого: Хэрэглэгчийн тоолуураар болон бохир зөөврийн авто машинаар дамжуулан ариутгах татуургын системд хүлээн авч татан зайлуулсан үйлчилгээний орлогыг хамааруулна.



ЦАГ УУР, АГААРЫН ЧАНАР, АЮУЛТ ҮЗЭГДЭЛ, ОСОЛ

Нийслэлийн агаарын дундаж хэм 2026 оны 3 дугаар сард -5.0 °C байв.

Нийслэлийн агаарын дундаж хэм 2026 оны 3 дугаар сард -5.0 °C байгаа нь өмнөх оны мөн үеийн дундажтай харьцуулбал 0.9 °C-аар хүйтэн

байв. Энэ сарын хур тунадасны нийлбэр 2.1 миллиметр, салхины үнэмлэхүй их хурд 16 метр секунд хүрсэн байна.

ХҮСНЭГТ 24. АГААРЫН БОХИРДОЛТ, 3 дугаар сард

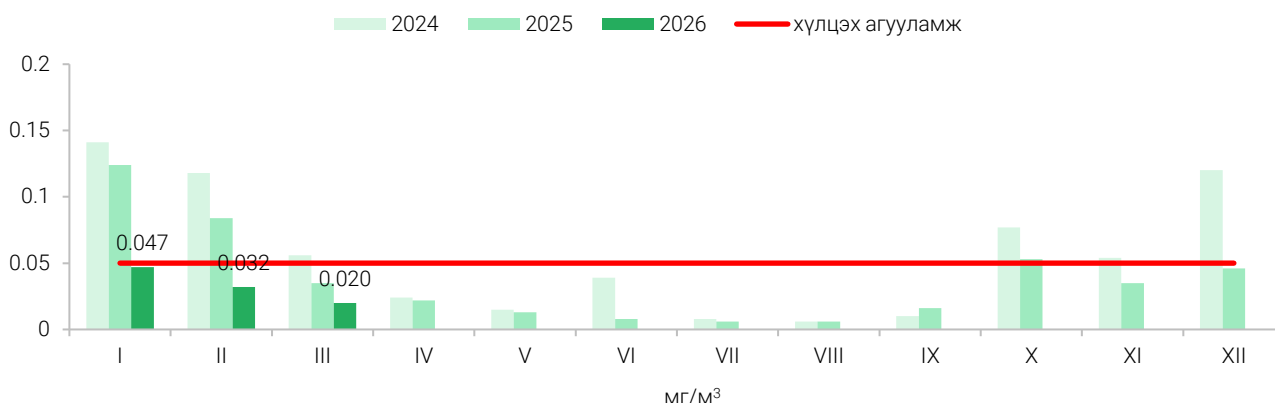
Бодисын нэр		Стандарт хэмжээ	Хэмжилтийн тоо	Хамгийн их хэмжээ	Стандарт хэмжээнээс давсан тохиолдлын тоо	Агаарт байсан дундаж хэмжээ
Хүхэрлэг хий, мг/м ³	SO ₂	0.050	459	0.069	7	0.020
Азотын давхар исэл, мг/м ³	NO ₂	0.050	485	0.067	52	0.032
Тоосжилт, мг/м ³	PM ₁₀	0.100	489	0.222	42	0.058
	PM _{2.5}	0.050	514	0.078	56	0.021
Нүүрстөрөгчийн дутуу исэл, мг/м ³	CO	10.000	431	5.000	2	0.997
Озон, мг/м ³	O ₃	0.100	837	0.117	13	0.042

Улаанбаатар хотын агаарын чанарыг гэр хороолол, автозам, орон сууцны хороолол, үйлдвэрийн бүс орчмын 19 цэгт агаар бохирдуулах бодис болох хүхэрлэг хий (SO₂), азотын давхар исэл (NO₂), PM_{2.5}, PM₁₀ тоосонцор, нүүрстөрөгчийн дутуу исэл (CO), озон (O₃) болон цаг уурын үзүүлэлтүүдийг тасралтгүй хэмжилтийн автомат анализатороор тодорхойлж байна.

Улаанбаатар хотын агаар бохирдуулах бодисын 2026 оны 03 дугаар сарын дундаж агууламжийг өмнөх оны мөн үеийн дугаар сарын дундаж агууламжтай харьцуулахад PM_{2.5} тоосонцор 0.008 мг/м³-ээр буюу 27.6%-иар, PM₁₀ тоосонцор 0.019 мг/м³-ээр буюу 24.7%-иар, хүхэрлэг хий (SO₂) нь 0.015 мг/м³-ээр буюу 42.8%-иар, азотын давхар исэл (NO₂) нь 0.006 мг/м³-ээр буюу 15.8%-иар тус тус бага байна.

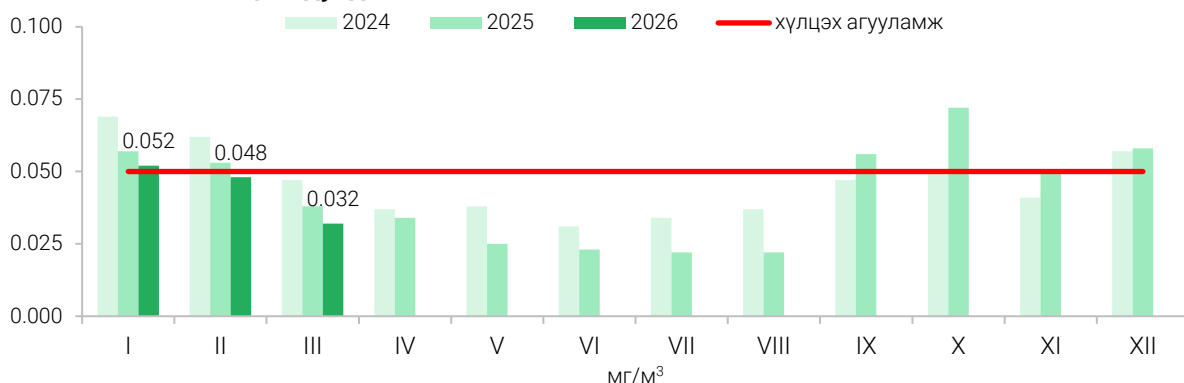
ЗУРАГ 22.

УЛААНБААТАР ХОТЫН АГААР ДАХЬ ХҮХЭРЛЭГ ХИЙН АГУУЛАМЖ, 14 станцын дундаж



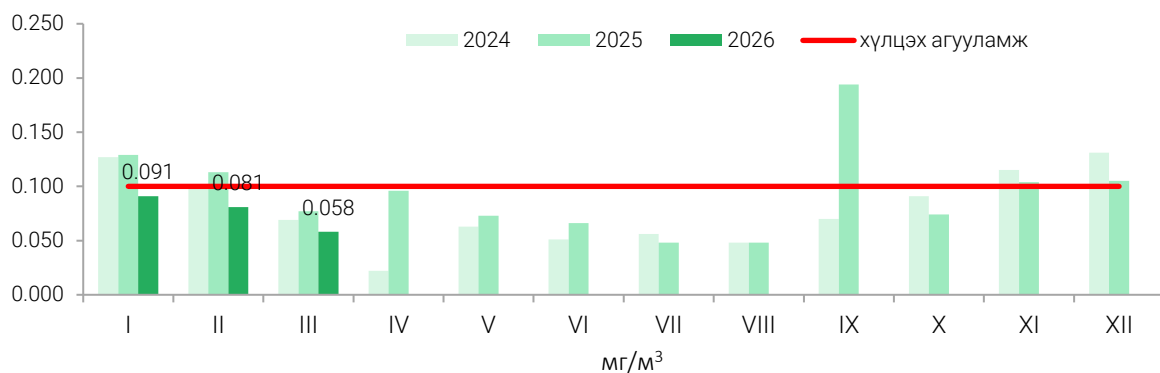
ЗУРАГ 23.

УЛААНБААТАР ХОТЫН АГААР ДАХЬ АЗОТЫН ДАВХАР ИСЛИЙН АГУУЛАМЖ, 16 станцын дундаж



ЗУРАГ 24.

УЛААНБААТАР ХОТЫН АГААР ДАХЬ 10 МИКРОНООС БАГА ХЭМЖЭЭТЭЙ ТООСНЫ АГУУЛАМЖ, 16 станцын дундаж



ХҮСНЭГТ 24.

УЛААНБААТАР ХОТЫН АГААР ДАХЬ БОХИРДУУЛАХ БОДИСЫН АГУУЛАМЖ АГААРЫН ЧАНАРЫН СТАНДАРТ ХҮЛЦЭХ АГУУЛАМЖААС ДАВСАН ТОХИОЛДЛЫН ТОО, станц, 2026 оны 3 дугаар сард

Станцын байршил	Хүхэрлэг хий (SO ₂)	Азотын давхар исэл (NO ₂)	Нүүрс төрөгчийн дутуу исэл (CO)	Тоосонцор (PM ₁₀)	Тоосонцор (PM _{2.5})
Нийт	7	52	2	42	56
Мишээл экспо					
Баруун 4 зам		21		2	1
Тахилт		10		7	7
13-р хороолол		6			1
Зуун айл				4	1
Цахилгаан станц		1			12
Ургах наран хороолол		3			1
Хайлааст				10	4
Таван буудал				3	
Богд хааны ордон музей		1			
Шархад	1	1			1
Налайх	1	3		1	1
Яармаг		1		5	
Нисэх					
Толгойт	3	1	1		3
Зурагт		3	1		
Амгалан		1			
Дамбадаржаа				10	13
Баянхошуу	2				11

Хүснэгт 25.

УЛААНБААТАР ХОТЫН АГААР ДАХЬ БОХИРДУУЛАГЧ БОДИСЫН ХОНОГИЙН ДУНДАЖ АГУУЛАМЖ, мг/м3, 3 дугаар сард

Агаарын бохирдлын үзүүлэлт		Мишээл Экспо төв	Баруун дөрвөн зам	Тахилт	13-р хороолол	Зуун айл	Цахилгаан станц	Ургах наран хороолол	Хайлааст	Таван буудал
Хүхэрлэг хий SO ₂	Дундаж	0.020	0.022	0.010	0.018	0.022	0.013	0.025	0.013	0.018
	Хамгийн их	0.046	0.033	0.017	0.038	0.046	0.03	0.048	0.028	0.034
	XXX*-с давсан %	-	-	-	-	-	-	-	-	-
	Хэмжилтийн тоо	31	31	31	31	31	31	31	28	31
Азотын давхар исэл NO ₂	Дундаж	0.008	0.055	0.046	0.042	0.012	0.022	0.037	0.026	0.026
	Хамгийн их	0.031	0.067	0.061	0.058	0.021	0.057	0.067	0.038	0.046
	XXX*-с давсан %	-	68	32	19	-	3	10	-	-
	Хэмжилтийн тоо	25	31	31	31	31	31	31	29	30
Нүүрс төрөгчийн дутуу исэл, CO**	Дундаж	1.123	0.997	0.000	0.779	1.022	0.410	0.407	1.531	-
	Хамгийн их	3.176	1.686	0.000	1.429	1.890	1.024	1.118	2.994	-
	XXX*-с давсан %	-	-	-	-	-	-	-	-	-
	Хэмжилтийн тоо	31	31	-	31	30	31	30	31	-
Тоос PM ₁₀	Дундаж	0.043	0.072	0.084	0.049	0.081	-	0.051	0.092	0.077
	Хамгийн их	0.073	0.120	0.161	0.089	0.122	-	0.084	0.157	0.124
	XXX*-с давсан %	-	6	23	-	13	-	-	34	10
	Хэмжилтийн тоо	18	31	31	31	31	-	31	29	31
Тоос PM _{2.5}	Дундаж	0.012	0.022	0.030	0.009	0.019	0.035	0.017	0.023	-
	Хамгийн их	0.023	0.046	0.078	0.038	0.044	0.076	0.041	0.058	-
	XXX*-с давсан %	-	3	23	3	3	39	3	14	-
	Хэмжилтийн тоо	25	31	31	31	31	31	31	29	-
Озон O ₃ **	Дундаж	0.039	-	-	0.016	0.013	-	-	-	-
	Хамгийн их	0.060	-	-	0.030	0.021	-	-	-	-
	XXX*-с давсан %	-	-	-	-	-	-	-	-	-
	Хэмжилтийн тоо	93	-	-	93	93	-	-	-	-

үргэлжлэл

Агаарын бохирдлын үзүүлэлт		Богд хааны ордон музей	Шархад	Налайх	Яармаг	Нисэх	Толгойт	Зурагт	Дамбадөржаа	Амгалан	Баянхошуу
Хүхэрлэг хий SO ₂	Дундаж	0.027	0.018	0.019	0.020	-	0.027	-	-	-	0.032
	Хамгийн их	0.047	0.051	0.054	0.034	-	0.069	-	-	-	0.063
	XXX*-с давсан %	-	3	3	-	-	10	-	-	-	6
	Хэмжилтийн тоо	28	31	31	31	-	31	-	-	-	31
Азотын давхар исэл NO ₂	Дундаж	0.036	0.038	0.033	0.034	-	0.031	0.039	-	0.031	-
	Хамгийн их	0.055	0.054	0.059	0.055	-	0.051	0.066	-	-	-
	XXX*-с давсан %	3	3	10	3	-	3	10	-	3	-
	Хэмжилтийн тоо	31	31	31	31	-	31	31	-	29	-
Нүүрс төрөгчийн дутуу исэл, CO**	Дундаж	0.483	0.876	0.860	0.480	0.846	2.039	2.108	-	-	-
	Хамгийн их	0.962	2.579	2.018	1.1	1.5	4.68	5	-	-	-
	XXX*-с давсан %	-	-	-	-	-	3	3	-	-	-
	Хэмжилтийн тоо	31	31	31	30	31	31	31	-	-	-
Тоос PM ₁₀	Дундаж	0.015	0.042	0.051	0.071	0.038	0.054	0.020	0.097	0.049	-
	Хамгийн их	0.049	0.091	0.115	0.133	0.073	0.094	0.03	0.222	0.071	-
	XXX*-с давсан %	-	-	3	17	-	-	-	34	-	-
	Хэмжилтийн тоо	31	31	31	29	31	31	21	29	22	-
Тоос PM _{2.5}	Дундаж	0.023	0.011	0.016	0.023	0.014	0.024	0.015	0.037	0.012	0.036
	Хамгийн их	0.03	0.047	0.053	0.037	0.023	0.05	0.02	0.066	0.018	0.073
	XXX*-с давсан %	0	3	3	-	-	10	-	45	-	37
	Хэмжилтийн тоо	31	31	31	17	31	31	21	29	22	30
Озон O ₃ **	Дундаж	-	0.007	-	0.065	0.059	0.070	0.038	-	0.070	-
	Хамгийн их	-	0.009	-	0.11	0.094	0.117	0.043	-	0.104	-
	XXX*-с давсан %	-	-	-	2	-	11	-	-	1	-
	Хэмжилтийн тоо	-	93	-	93	93	93	93	-	93	-

Туул голын усны бохирдол:

Байгаль орчны хэмжил зүйн төв лабораторийн 2026 оны 3 дугаар сарын 04–05 ны өдөр хийсэн хэмжилтээр Туул голын усны найрлага Туул-Сонгино доод харуул цэгийн орчимд Амоны азот

60 дахин, биохимийн хэрэгцээт хүчилтөрөгч 28 дахин, нитритийн нэгдэл 2 дахин, эрдэс фосфор 33 дахин хүлцэх хэмжээнээс давж Туул голын ус бохирдолтой хэвээр байна.

ХҮСНЭГТ 26. НИЙСЛЭЛИЙН ГАДАРГЫН УСНЫ НАЙРЛАГА, 3 дугаар сард

Үзүүлэлт	Стандарт хэмжээ	“Туул-Налайх” харуул цэг		“Туул-Сонгино доод” харуул цэг		
		Хэмжээ	Бодисын хэтрэлт	Хэмжээ	Бодисын хэтрэлт	
Хүчилтөрөгч	O ₂	≥6	8.00	1 дахин	1.31	4 дахин бага
Биохимийн хэрэгцээт хүчилтөрөгч	BХХ ₅	≤3	1.5	Хэвийн	83.6	28 дахин
Нитритийн нэгдэл	NO ₂	≤0.02	0.004	Хэвийн	0.048	2 дахин
Амоны азот	NH ₄	≤0.5	0.03	Хэвийн	30.35	60 дахин
Эрдэс фосфор	P	≤0.1	0.011	Хэвийн	3.309	33 дахин

Байгаль орчны зөрчил:

Нийслэлийн хэмжээнд 2026 оны эхний улиралд байгаль орчныг хамгаалах хууль, тогтоомжийг зөрчсөн 199 зөрчлийг илрүүлсэн байна. Илрүүлсэн нийт зөрчлийн 82.4 хувийг ан амьтны зөрчил, 4.5 хувийг байгаль орчинд нөлөөлөх

байдлын үнэлгээ, 8.0 хувийг ойн зөрчил, 0.5 хувийг усны зөрчил эзэлж байна. Илрүүлсэн нийт зөрчилд 60.5 сая төгрөгийн торгууль ногдуулж, 207.6 сая төгрөгийн нөхөн төлбөр ногдуулсан байна.

ХҮСНЭГТ 27. БАЙГАЛЬ ОРЧНЫ ЗӨРЧИЛ

Илрүүлсэн зөрчил, төрлөөр	2026 I-III		
	Үзлэг шалгалт	Илрүүлсэн зөрчил	Торгууль (мян төгрөг)
НИЙТ	199	199	60 530.0
Ой	16	16	3 250.0
Ан, амьтан	164	164	49 050.0
Газрын	-	-	-
Ус	1	1	1 500.0
Ургамал, хөрсний бохирдол	6	6	1 730.0
Агаар, химийн хорт бодис	2	2	500.0
Газрын хэвлий, ашигт малтмал, уул уурхай	1	1	200.0
Геодези зураг зүй, кадастр			
Байгаль орчинд нөлөөлөх байдлын үнэлгээ	9	9	4 300.0
Бусад			

Аюулт үзэгдэл, осол:

Нийслэл хотын нутаг дэвсгэрт 2026 оны эхний улиралд 57 гамшиг бүртгэгдсэн нь өмнөх оны мөн үеэс 39.0 хувиар өссөн байна. Гамшгийн улмаас 5 хүн амь насаа алдаж, 106 хүнийг аварч, гамшгийн уршгийг арилгах ажилд нийт 1 381.3 сая төгрөг зарцуулжээ.

2026 оны эхний улиралд 558 гал түймэр гарч өмнөх оны мөн үеэс 13.9 хувиар буурсан байна. Гал түймрийн улмаас 18 хүн түлэгдэж гэмтэн, 7 хүн эндсэн байна. Худал дуудлага 22 бүртгэгдсэн нь өмнөх оны мөн үеэс 37.5 хувиар өссөн байна.

Гал түймрийн аюулаас 231 хүн, 173 байшин барилга, 253.4 тэрбум төгрөгийн эд хөрөнгийг аварсан байна. Гал түймрийг гарсан шалтгаанаар нь ангилбал санамсаргүй

байдлаас 358 (64.2%), цахилгаанаас 164 (29.4%), санаатай үйлдлээр 4 (0.7%), бусад шалтгаанаар 27(4.8%), шалтгаан тодорхойгүй 5(0.9%) гал түймэр гарчээ.

ХҮСНЭГТ 28. ГАЛ ТҮЙМРИЙН ТОО, ДҮҮРГЭЭР, ЖИЛ БҮРИЙН ЭХНИЙ УЛИРЛЫН БАЙДЛААР

Дүүрэг	2024 I-III	2025 I-III	2026 I-III	2026 I-III
				2025 I-III
				Хувь
НИЙТ	423	648	558	-13.9
Багануур	5	11	16	45.5
Багахангай	2	14	2	-85.7
Баянгол	35	62	52	-16.1
Баянзүрх	120	154	153	-0.6
Налайх	18	29	22	-24.1
Сонгинохайрхан	102	129	112	-13.2
Сүхбаатар	53	101	67	-33.7
Хан-Уул	46	81	78	-3.7
Чингэлтэй	42	67	56	-16.4

Гал түймэрт 228 гэр, орон сууц, 24 барилга байгууламж, тоног төхөөрөмж, 42 машин техник, 145 малын хашаа саравч, бусад төрлийн 119 объект өртжээ. Гал түймэрт иргэний хувийн өмчийн 393, төрийн өмчийн 128, хувийн аж ахуйн нэгж, байгууллагын өмчийн 37 объект өртөж, нийт 1319.4 сая төгрөгийн хохирол учирсан байна. Нийслэлийн Онцгой байдлын

газраас 2026 оны эхний 3 сард 164 барилгын зураг төсөл, ашиглалтад хүлээн авч буй 140 барилгад хяналт тавьж ажиллажээ. Түүнчлэн 2576 айл өрх, 2128 объектод үзлэг шалгалт хийж, 7784 галын зөрчил илрүүлж, байгууллага, албан тушаалтан, иргэнд 679 заавал биелүүлэх албан шаардлага, 803 мэдэгдэл хүргүүлж, 90.4 сая төгрөгийн торгууль ногдуулсан байна.

Ойлголт, тодорхойлолт

Агаарын бохирдол: Агаар мандалд нэг буюу хэд хэдэн химийн бодис дагнасан буюу хавсарсан байдлаар хүн, амьтан, ургамлын аймгийн амьдрал, ахуйн нөхцөл, үйл ажиллагаанд сөрөг нөлөөлөл үзүүлж, стандартаар тогтоосон хүлцэх хэм хэмжээнээс давсан агаар дахь бохирдуулах бодис тодорхой хугацаагаар байхыг ойлгоно.

Аюулт үзэгдэл: Хүчтэй цасан болон шороон шуурга, ган, зуд, үер, газар хөдлөлт, цөлжилт болох, гал түймэр, хүн, мал, амьтны болон ургамлын гоц халдварт өвчин гарах, хортон мэрэгчид тархах зэргийг ойлгоно.

Гамшиг: Аюулт үзэгдэл, техникийн холбогдолтой осол, алан хядах ажиллагаа,

дэлбэрэлтийн улмаас олон хүний эрүүл мэнд, амь нас хохирох, мал, амьтан олноор хорогдох, эд хөрөнгө, хүрээлэн байгаа орчинд улс, орон нутгийн дотоод нөөц боломжоос давсан хохирол учрахыг ойлгоно.

Зөвшөөрөгдөх түвшин: Хүний эрүүл мэндэд сөрөг нөлөө үзүүлэхгүй байх агаар дахь физикийн бохирдуулагчийн зөвшөөрөгдөх түвшинг ойлгоно.

Хүлцэх агууламж: Хүний эрүүл мэндэд сөрөг нөлөө үзүүлэхгүй байх агаар дахь химийн бохирдуулагчийн зөвшөөрөгдөх хэмжээг ойлгоно.

БҮЛЭГ

ТАНИЛЦУУЛГЫГ БЭЛТГЭСЭН:

	Эдийн засаг, нийгмийн үндсэн үзүүлэлт, 2021-2025 он	
	Эдийн засаг, нийгмийн үндсэн үзүүлэлт, дүүргээр	
I	Эрүүл мэнд	П.Тогтохбаяр
II	Гэмт хэрэг	Я.Оролжидсүрэн
III	Төсөв	Д.Оюунгэрэл
IV	Хэрэглээний үнэ	Б. Элбэгдорж
V	Мал аж ахуй	З.Халиун
VI	Аж үйлдвэр	Ц.Соёл-Эрдэнэ
VII	Хотын нийтийн аж ахуй	П.Тогтохбаяр
VIII	Цаг уур, агаарын чанар, аюулт үзэгдэл, осол	П.Тогтохбаяр



Авлигатай тэмцэх газар

Хэрэв танд:

-Авлигын эсрэг хууль, Нийтийн албанд нийтийн болон хувийн ашиг сонирхлыг зохицуулах, ашиг сонирхлын зөрчлөөс урьдчилан сэргийлэх тухай хууль, Нийтийн албан тушаалтны хөрөнгө, орлогын болон хувийн ашиг сонирхлын мэдүүлэг, ашиг сонирхлын зөрчлийн талаарх гомдол, мэдээлэл;

-Монгол Улсын Эрүүгийн хуулийн 22 дугаар бүлэгт заасан "Авлигын гэмт хэрэг"-ийн шинжтэй гомдол мэдээлэл өгөхөөр бол Авлигатай тэмцэх газарт хандана уу:

Үүнд:

22.1 дүгээр зүйл /Эрх мэдэл, албан тушаалын байдлаа урвуулан ашиглах/;

22.3 дугаар зүйл /Гадаад улсын төрийн байгууллага, олон улсын байгууллагын албан тушаалтан эрх мэдлээ урвуулан ашиглах/;

22.4 дүгээр зүйл /Нийтийн албан тушаалтан хахууль авах/;

22.5 дугаар зүйл /Хахууль өгөх/;

22.6 дугаар зүйл /Гадаад улсын төрийн байгууллага, олон улсын байгууллагын албан тушаалтныг хахуульдах/;

22.7 дугаар зүйл /Улсын нөөцийг хууль бусаар зарцуулах, үрэгдүүлэх/;

22.8 дугаар зүйл /Төсвийн хөрөнгийг зориулалтын бусаар зарцуулах/;

22.9 дүгээр зүйл /Төрийн өмчийн төсвийн бус хөрөнгийг зориулалтын бусаар зарцуулах/;

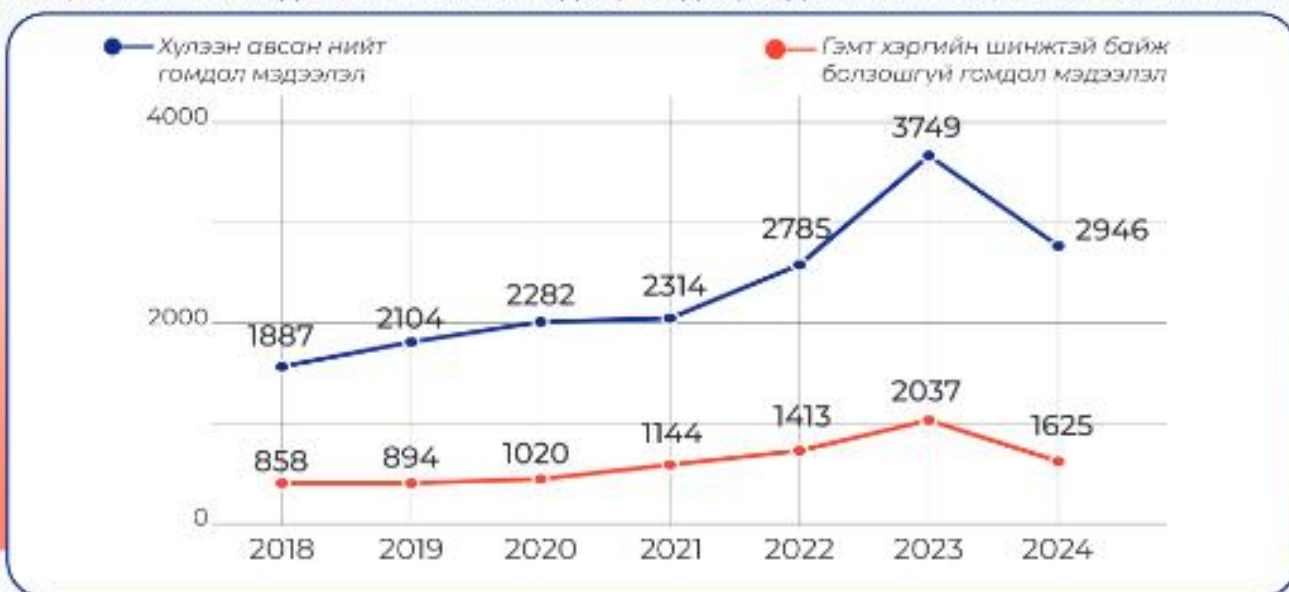
22.10 дугаар зүйл /Үндэслэлгүйгээр хөрөнгөжих/;

22.11 дүгээр зүйл /Дураараа аашлах/;

22.12 дугаар зүйл /Хуулийн этгээдийн эрх мэдлийг урвуулан ашиглах/;

22.13 дугаар зүйл /Хахууль авах/;

ИРГЭН, ХУУЛИЙН ЭТГЭЭДЭЭС ИРҮҮЛСЭН ӨРГӨДӨЛ, ГОМДОЛ, МЭДЭЭЛЛИЙН ТОО /ХУСНЭГТЭЭР ХАРУУЛБАЛ/



Авлигыг мэдээлэх утас

ӨРГӨДӨЛ, ГОМДОЛ, МЭДЭЭЛЭЛ Хүлээн авах суваг

— Авлигатай тэмцэх газарт ирж биечлэн
Утсаар: (976)-110 /Ярианы төлбөргүй/
дугаараар
Факс: (976)-11-311919
Цахим шуудангийн хаяг: contact@iaac.mn
Шуудан холбоогоор: Улаанбаатар хот 14250,
Сүхбаатар дүүрэг, 5 хороолол, Сөүлийн
удамж 41 хаягаар
Веб сайт: iaac.mn

Авлигын эсрэг



Үгүй гэж хэлээд өөрчилъё! 110

