

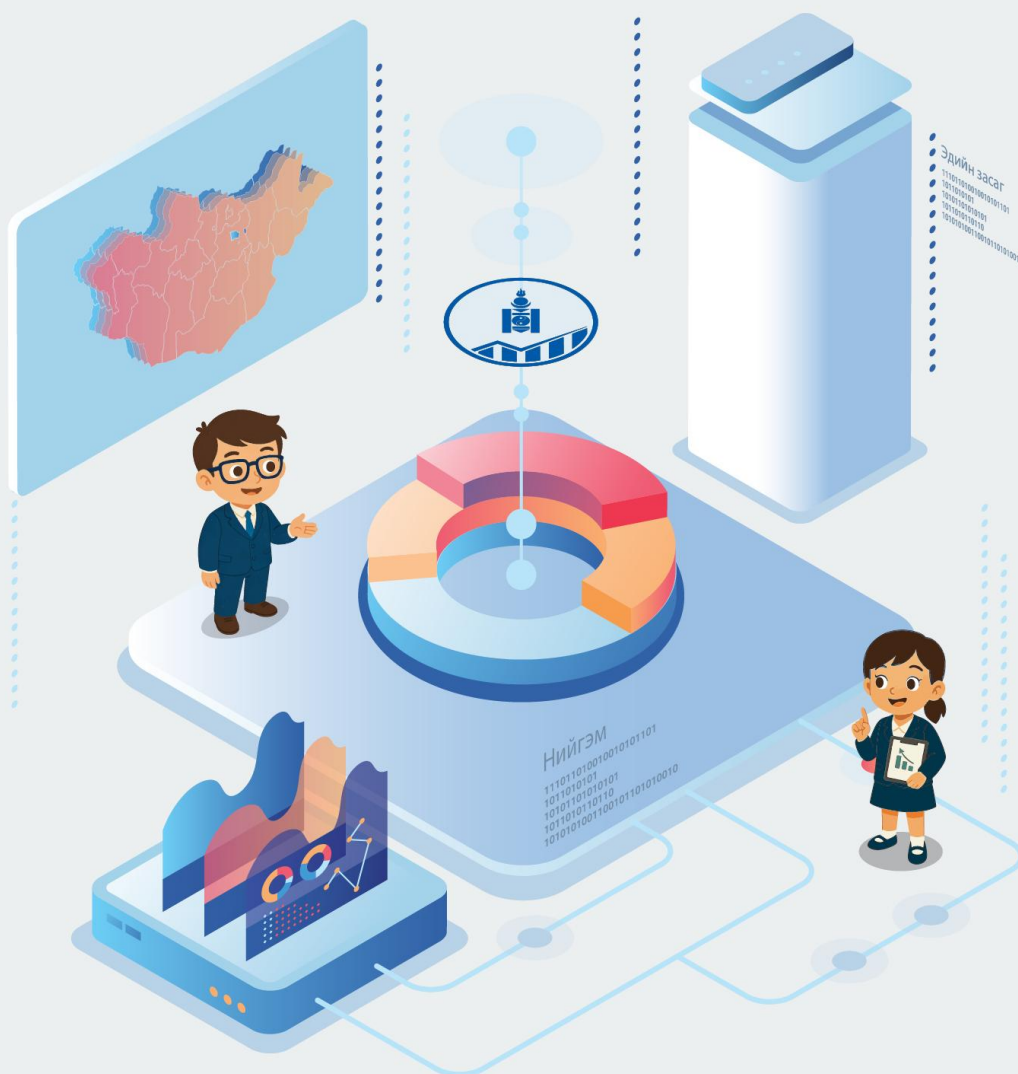


НИЙСЛЭЛИЙН  
СТАТИСТИКИЙН  
ГАЗАР



2026 II

# НИЙСЛЭЛИЙН НИЙГЭМ, ЭДИЙН ЗАСГИЙН БАЙДАЛ





**НИЙСЛЭЛИЙН  
СТАТИСТИКИЙН  
ГАЗАР**

# АГУУЛГА

	Эдийн засаг, нийгмийн үндсэн үзүүлэлт, 2021-2025 он	4
	Эдийн засаг, нийгмийн үндсэн үзүүлэлт, дүүргээр	4
I	Эрүүл мэнд	6
II	Гэмт хэрэг	10
III	Төсөв	13
IV	Хэрэглээний үнэ	17
V	Мал аж, ахуй	22
VI	Аж үйлдвэр	23
VII	Хотын нийтийн аж ахуй	28
VIII	Цаг уур, агаарын чанар, аюулт үзэгдэл, осол	30

## ХҮСНЭГТ 1. НИЙСЛЭЛИЙН ЭДИЙН ЗАСАГ, НИЙГМИЙН ҮНДСЭН ҮЗҮҮЛЭЛТ, дүүргээр

Үзүүлэлт	Хэмжих нэгж	2022 II	2023 II	2024 II	2025 II	2026 II	
Шинээр төрсөн хүүхэд	Хүн	4 146 <sup>↓29.1</sup>	5 555 <sup>↑34.0</sup>	5 051 <sup>↓9.1</sup>	4 757 <sup>↓5.8</sup>	4 619 <sup>↓2.9</sup>	
Халдварт өвчнөөр өвчлөгчид	Хүн	135 663 <sup>↑49.7**</sup>	3 042 <sup>↓97.8</sup>	2 678 <sup>↓12.0</sup>	2 849 <sup>↑6.4</sup>	3 019 <sup>↑1.1</sup>	
Бүртгэгдсэн гэмт хэрэг	Тоо	5 314 <sup>↑23**</sup>	4 978 <sup>↓6.3</sup>	5 044 <sup>↑1.3</sup>	7 110 <sup>↑41.0</sup>	7 167 <sup>↑0.8</sup>	
Хэрэглээний үнийн индекс, (жилийн өөрчлөлт)	Хувь	1.0 <sup>↓1.0</sup>	1.4 <sup>↑0.4</sup>	0.6 <sup>↓0.8</sup>	1.8 <sup>↑1.2</sup>	0.4 <sup>↓1.4</sup>	
Гадаад валютын нэрлэсэн ханш (сарын дундаж)	Доллар (АНУ)	Төгрөг	2 857 <sup>↑0.2</sup>	3 508 <sup>↑22.8</sup>	3 392 <sup>↓3.3</sup>	3 459 <sup>↑2.0</sup>	3 566 <sup>↑3.1</sup>
	Юань (БНХАУ)	Төгрөг	451 <sup>↑2.3</sup>	514 <sup>↑14.0</sup>	472 <sup>↓8.2</sup>	475 <sup>↑0.6</sup>	516 <sup>↑8.6</sup>
	Рубль (ОХУ)	Төгрөг	36 <sup>↓5.3</sup>	48 <sup>↑33.3</sup>	37 <sup>↓22.9</sup>	38 <sup>↑2.7</sup>	46 <sup>↑2.1</sup>
Нийслэлийн төсвийн орлого	Тэрбум төгрөг	153.2 <sup>↑22.2</sup>	236.5 <sup>↑54.4</sup>	424.4 <sup>↑79.5</sup>	518.1 <sup>↑22.1</sup>	529.0 <sup>↑2.1</sup>	
Нийслэлийн төсвийн зарлага	Тэрбум төгрөг	93.1 <sup>↓34.7</sup>	173.5 <sup>↑86.4</sup>	283.7 <sup>↑63.5</sup>	770.5 <sup>↑27**</sup>	709.3 <sup>↓7.9</sup>	
Агаарын дундаж температур	°C	-17.0	-21.0	-18.8	-16.4	-15.2	

## ХҮСНЭГТ 2. НИЙСЛЭЛИЙН ЭДИЙН ЗАСАГ, НИЙГМИЙН ҮЗҮҮЛЭЛТҮҮД, дүүргээр

Үзүүлэлт	Хэмжих нэгж	Хотын дундаж	2025 I-II				2026 I-II				
			Хамгийн өндөр		Хамгийн бага		Хотын дундаж		Хамгийн өндөр		Хамгийн бага
Хүн амын нягтрал /нэг кв км-т ногдох хүн/	Тоо	357	Баянгол	8 797	Налайх	59	380	Баянгол	9 488	Налайх	62
			Чингэлтэй	1 490	Багануур	47		Чингэлтэй	1 569	Багахангай	49
			Сүхбаатар	688	Багахангай	32		Сүхбаатар	730	Багануур	31
Нялхсын нас баралт /амьд төрсөн 1000 хүүхдэд/	0\00*	15	Чингэлтэй	19	Налайх	-	14	Багануур	31	Чингэлтэй	7
			Сонгино-хайрхан	14	Багануур	-		Сүхбаатар	22	Баянгол	6
			Сүхбаатар	13	Багахангай	-		Сонгино-хайрхан	13	Багахангай	0
10 000 хүн тутмаас халдварт өвчнөөр өвчлөгсөд	0\000	18	Баянзүрх	19	Хан-Уул	11	18	Багануур	20	Сүхбаатар	10
			Сүхбаатар	15	Налайх	5		Баянзүрх	17	налайх	7
			Сонгино-хайрхан	14	Багахангай	5		Чингэлтэй	12	Багахангай	0
Төсвийн орлого, зарлагын харьцаа зарлага=100	тоо	67	Баянзүрх	224	Налайх	119	75	Хан-Уул	178	Багануур	79
			Хан-Уул	186	Багахангай	83		Баянзүрх	169	Налайх	41
			Сүхбаатар	144	Багануур	31		Сүхбаатар	129	Багахангай	23
16-аас дээш насны 10 000 хүнд ногдох Гэмт хэрэг	тоо	64	Сүхбаатар	105	Сонгино-хайрхан	49	60	Сүхбаатар	96	Багануур	37
			Чингэлтэй	81	Налайх	21		Чингэлтэй	85	Налайх	23
			Баянгол	67	Багахангай	13		Хан-Уул	65	Багахангай	17

**I. Саруудыг ром тоогоор тэмдэглэв.**

- Сар: I, II, III, IV, V, VI, VII ... г.м
- Улирал: I-III, IV-VI, VII-IX, X-XII
- Өссөн дүн: I-IV, I-XI ... г.м (Тухайн сарыг оруулсан жилийн эхнээс өсөн нэмэгдсэн дүнг харуулав).

**II. Дараах тэмдэглэгээг ашиглав.**

- гүйцэтгэл байхгүй

\* урьдчилсан гүйцэтгэл

\*\* дахин

**III.** Орон дэвшүүлэлтээс хамаарч зарим үзүүлэлтийн нийлбэр нь дүнтэйгээ, бүтцийг хувиар илэрхийлэхэд 100 хувиас бага зэрэг зөрүүтэй байж болно.

**IV.** Та цахим хэлбэрээр үзэж буй тохиолдолд тухайн салбарын логог дарж дэлгэрэнгүй мэдээллийг хүснэгтээр MS-Excel хэлбэрээр татан авах боломжтой.

/Жич: Интернэтэд холбогдсон байх ёстой/



**V.** Та өөрийн гар утаснаас QR code уншуулагч аппликейшн ашиглан тухайн салбарын хавсралт хүснэгтийг MS-Excel хэлбэрээр татан авч үзэх боломжтой.

/Жич: Интернэтэд холбогдсон байх ёстой/

**IV. Хэмжих нэгжийн тэмдэглэгээ**

мянга =1000

сая=10<sup>6</sup>

тэрүм =10<sup>9</sup>

их аяд =10<sup>12</sup>

мянмянга

% хувь

мммиллиметр

см сантиметр

дм дециметр

м метр

км километр

м<sup>2</sup> метр квадрат

дм<sup>2</sup> дециметр квадрат

км<sup>2</sup> километр квадрат

м<sup>3</sup> метр куб

га гектар

мл миллилитр

л литр

г грамм

кг килограмм

цн центнер

т тонн

Вт ватт

кВт.ц киловатт цаг

кал калори

ккал килокалори

Гкал гигакалори(=10<sup>9</sup> калори)

с секунд

мин минут

мкг/м<sup>3</sup> микрограмм метр куб

м/с метр секунд

ш ширхэг

х.д.х

хэвлэлийн даралтат

хуудас



МЭДЭЭЛЭЛ



МЭДЭЭЛЭЛ, ОЙ САНАМЖ



# ЭРҮҮЛ МЭНД

**2026 оны эхний 2 сард 4567 эх амаржсан нь өмнөх оны мөн үеэс 240(3.1%) төрөлтөөр буурсан байна.**

Нийслэлийн хэмжээнд 2026 оны эхний 2 сард 4567 эх амаржсан нь өмнөх оны мөн үеэс 240 (3.1%) төрөлтөөр буурсан байна. Нийт төрөлтийн 2396 (52.5%) нь НЭМГ-ын харьяа эмнэлэгт, 2171 (47.5%) нь нийслэлд үйл

ажиллагаа явуулж буй ЭМЯ-ны харьяа улс болон хувийн хэвшлийн эмнэлэгт амаржсан байна. Нийт амаржсан эхчүүдийн 0.4 хувийг гэрийн төрөлт эзэлж байна.

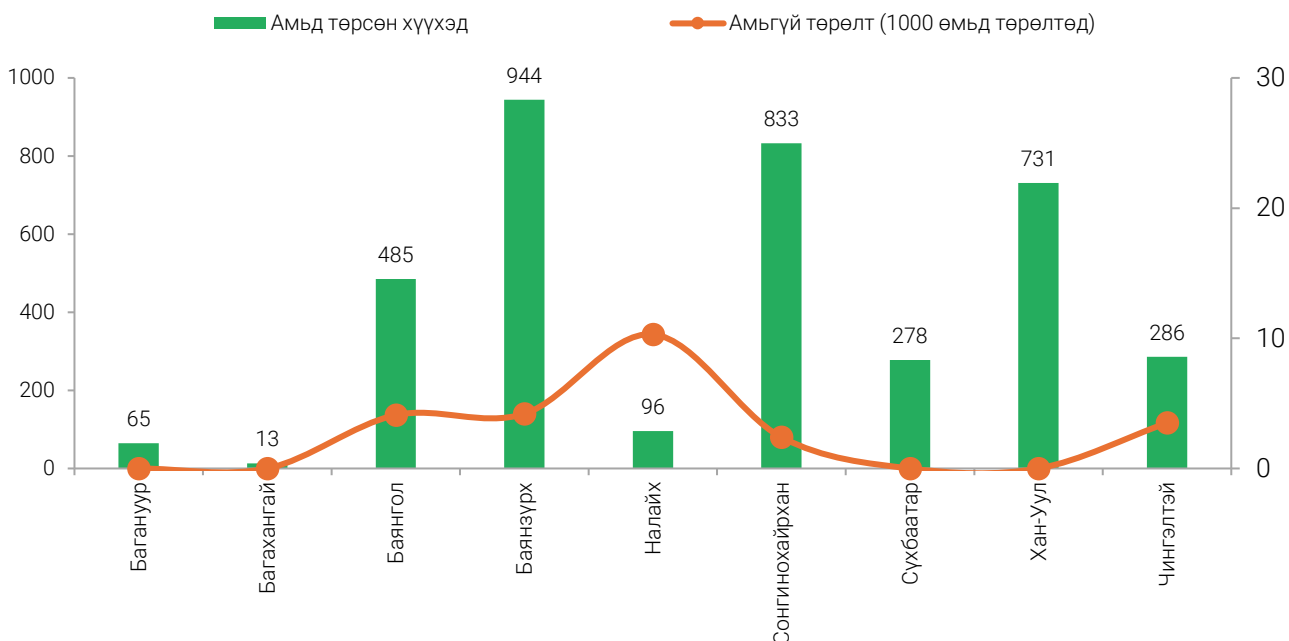
### ХҮСНЭГТ 3. ТӨРСӨН ХҮҮХЭД, ЭХ, ХҮҮХДИЙН ЭНДЭГДЭЛ, ЖИЛ БҮРИЙН II САРЫН ЭЦЭСТ

Үзүүлэлт	2024 I-II	2025 I-II	2026 I-II	Өөрчлөлт %
Амаржсан эхийн тоо	4 999	4 714	4 567	- 3.1
Гэрийн төрөлт	23	13	14	7.7
Хяналтгүй төрөлт	37	33	35	6.1
Амьд төрсөн хүүхэд	5 051	4 757	4 619	- 2.9
Эхийн эндэгдэл	1	0	0	
Нэг хүртэл насандаа эндсэн хүүхэд	71	72	63	- 12.5
Амьд төрсөн 1000 хүүхэд тутмаас 1 хүртэл насанд эндсэн хүүхэд	14.1	15.1	12.6	-16.6

2026 оны эхний 2 сард 4619 хүүхэд мэндэлсэн нь өмнөх оны мөн үеэс 138(6.0%) хүүхдээр цөөн байна. Төрсөн нийт хүүхдийн

888(19.2%) нь бусад аймгийн харьяат эхчүүдээс мэндэлжээ.

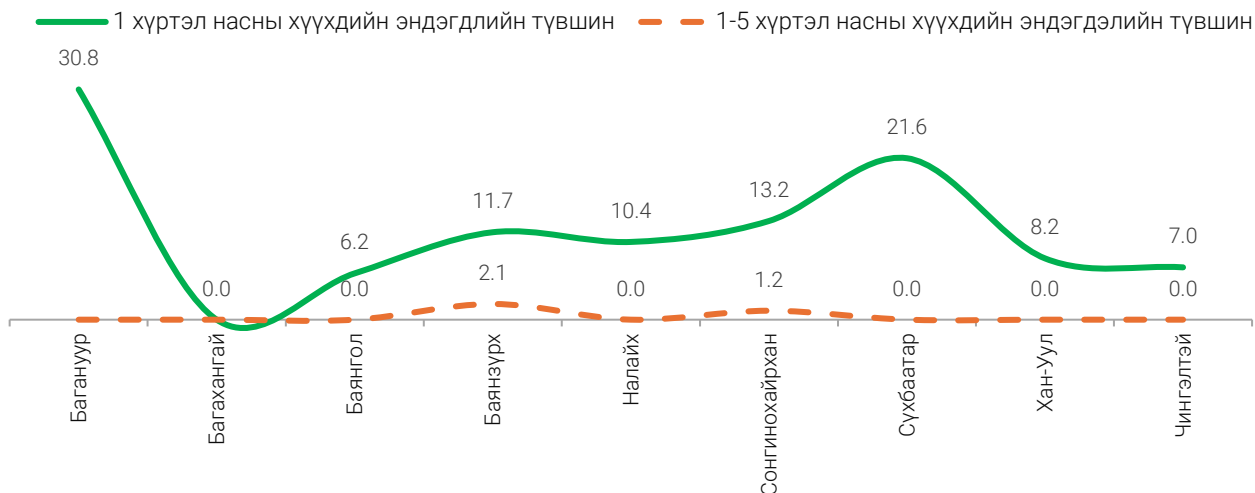
### ЗУРАГ 1. АМЬД ТӨРСӨН ХҮҮХЭД, ДҮҮРГЭЭР



Төрсөн нийт хүүхдийн 2351 (50.9%) нь хүү, 2237 (49.1%) нь охин байна. Амьд төрсөн нийт хүүхдээс 2 ихэр хүүхэд 68, 3 ихэр хүүхэд 1 байна.

Амьгүй төрөлтийн 10 тохиолдол бүртгэгдсэн нь өмнөх оны мөн үеэс 1 тохиолдлоор буурсан байна. Амьгүй төрөлт Баянгол, Чингэлтэй дүүрэгт хотын дунджаас өндөр байна.

**ЗУРАГ 2. ХҮҮХДИЙН ЭНДЭГДЛИЙН ТҮВШИН (1000 амьд төрөлтөд ногдох)**

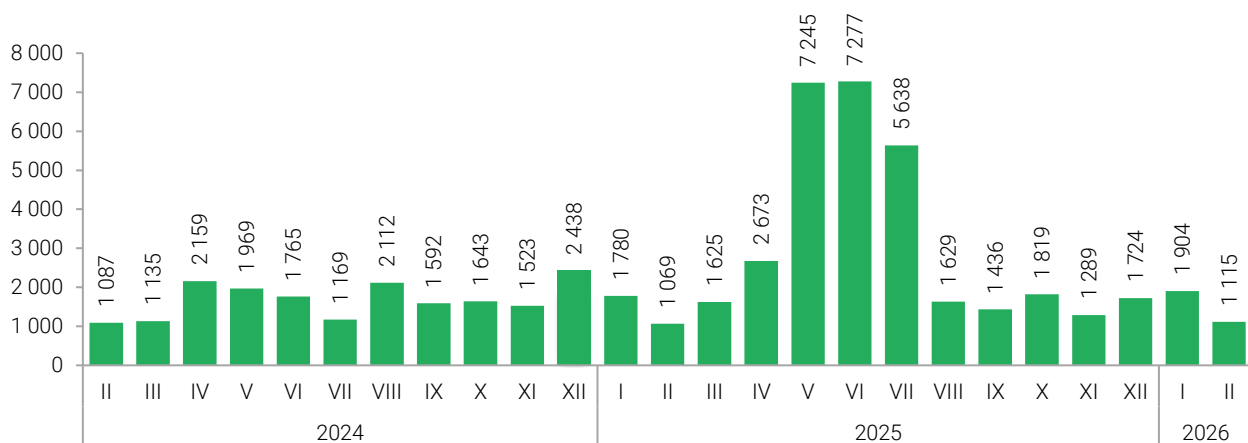


Нийслэлд 2026 оны эхний 2 сард бүртгэгдсэн нялхсын эндэгдлээс Баянзүрх дүүрэгт 11 (17.5%) нь, Сонгинохайрхан дүүрэгт 11 (17.5%) нь, Хан-Уул дүүрэгт 6 (9.5%) нь, Сүхбаатар дүүрэгт 6(9.5%) нь, Баянгол дүүрэгт 3 (4.8%) нь, Чингэлтэй дүүрэгт 2(3.2%) нь, Налайх дүүрэгт

1(1.6%), Багануур дүүрэгт 2(3.2%) нь бусад аймгийн харьяат 21 (33.3%), Багахангай дүүрэгт бүртгэгдээгүй байна.

Нийслэлд 2026 оны эхний 2 сард 3019 хүн халдварт өвчнөөр өвчилсөн нь өмнөх оны мөн үеэс 170 (6.0%) хүнээр өссөн байна.

**ЗУРАГ 3. ХАЛДВАРТ ӨВЧНӨӨР ӨВЧЛӨГЧИД, сараар**



Халдварт өвчнөөр өвчлөгчдийг халдварт өвчний төрлөөр нь авч үзвэл амьсгалын замын цочмог халдварт өвчин 1097(36.3%), бэлгийн

замаар дамжих халдварт өвчин 888(29.4%), гэдэсний халдварт өвчин 179(5.9%), бусад халдварт өвчин 855 (28.4%) байна.

**ХҮСНЭГТ 4. НИЙСЛЭЛД БҮРТГЭГДСЭН ХАЛДВАРТ ӨВЧИН, жил бүрийн эцэст**

Төрөл	Хэмжих нэгж	2024 I-II	2025 I-II	2026 I-II	Өөрчлөлт	
					тоо/нэгж хувь	хувь
Халдварт өвчнөөр өвчилсөн хүн, бүгд	тоо	2 678	2 849	3 019	170	1.1
	10000 хүнд	17.6	17.6	18.2	0.6	
Үүнээс:						
Вируст гепатит	тоо	32	32	16	- 16	-50.0
	10000 хүнд	0.2	0.2	0.10	-0.1	
Цусан суулга	тоо	156	132	91	- 41	-31.1
	10000 хүнд	1.03	0.82	0.6	-0.22	
Салхин цэцэг	тоо	993	1 276	577	- 699	-54.8
	10000 хүнд	6.5	7.9	3.48	-4.42	
Гахай хавдар	тоо	47	9	14	5	55.6
	10000 хүнд	0.3	0.06	0.08	0.02	
Сальмонеллөз	тоо	26	30	45	15	50.0
	10000 хүнд	0.2	0.2	0.3	0.1	
Улаан эсэргэнэ	тоо	104	39	78	39	100.0
	10000 хүнд	0.7	0.2	0.5	0.30	
Хоолны хордлого	тоо	20	0	32	32	
	10000 хүнд	0.1	0.0	0.2	0.20	
Ёлом	тоо	18	24	22	-2	-8.3
	10000 хүнд	0.1	0.2	0.13	-0.07	
Бруцеллөз	тоо	0	1	0	-1	
	10000 хүнд	0.0	0.01	0.0	-0.01	
Гар, хөл, амны өвчин	тоо	123	56	53	-3	-5.4
	10000 хүнд	0.8	0.4	0.32	-0.1	
Улаанбурхан	тоо	0	0	218	218	
	10000 хүнд	0.0	0.0	1.3	1.3	
Халдварт эритма	тоо	0	30	91	61	3.0*
	10000 хүнд	0.0	0.2	0.5	0.3	
Тэмбүү	тоо	453	512	460	- 52	-10.2
	10000 хүнд	3.0	3.2	2.8	-0.4	
Гонококкт халдвар	тоо	237	229	236	7	3.1
	10000 хүнд	1.6	1.4	1.4	0.0	
Трихомониаз	тоо	151	145	189	44	1.3
	10000 хүнд	1.0	0.9	1.1	0.2	
Сүрьеэ	тоо	235	234	156	- 78	-33.3
	10000 хүнд	1.5	1.4	0.9	-0.5	
ДОХ	тоо	0	6	3	- 3	0.5
	10000 хүнд	0.0	0.0	0.02	0.0	

**Ойлголт, тодорхойлолт:**

**Амьд төрөлт:** Жирэмслэлтийн хугацаанаас хамаарахгүйгээр ердийн төрөлтөөр эсвэл мэс ажилбараар ургийг умайнаас гарган авсны дараа нярай амьсгалж байсан, эсвэл амьдын бусад ямар нэгэн шинж тэмдэг, өөрөөр хэлбэл, зүрхний цохилт, хүйний судасны лугшилт, булчингийн тодорхой хөдөлгөөн илэрч байсан зэргийг (хүй эсвэл эхэсийг салгасан эсэхийг харгалзахгүй) хамруулна.

**Нярайн эндэгдлийн түвшин (1000 амьд төрөлтөд ногдох):** Тухайн жилд 0-28 хоногтой эндсэн хүүдийн тоог амьд төрсөн хүүхдийн тоонд харьцуулж тооцно.

**Нялхсын эндэгдлийн түвшин (1000 амьд төрөлтөд ногдох):** Тухайн хугацаанд 1 хүртэлх насандаа эндсэн хүүхдийн тоог амьд төрсөн хүүхдийн тоонд харьцуулж тооцно.

**Тав хүртэлх насны хүүхдийн эндэгдлийн түвшин (1000 амьд төрөлтөд ногдох):** Тухайн хугацаанд 5 хүртэлх насандаа эндсэн хүүхдийн тоог амьд төрсөн хүүхдийн тоонд харьцуулж тооцно.

**Эхийн эндэгдлийн харьцаа (100000 амьд төрөлтөд ногдох):** Тухайн хугацаанд эндсэн эхийн тоог амьд төрсөн хүүхдийн тоонд харьцуулж тооцно.

**Эндсэн эх:** Жирэмсний хугацаанд болон төрөх үедээ эсвэл төрснөөс хойш 42 хоногийн дотор жирэмслэлтийн байрлал, үргэлжилсэн хугацаанаас үл хамааран жирэмслэлт, төрөлт болон түүнийг удирдахтай холбоо бүхий шалтгаанаар эндсэнийг хамруулна.



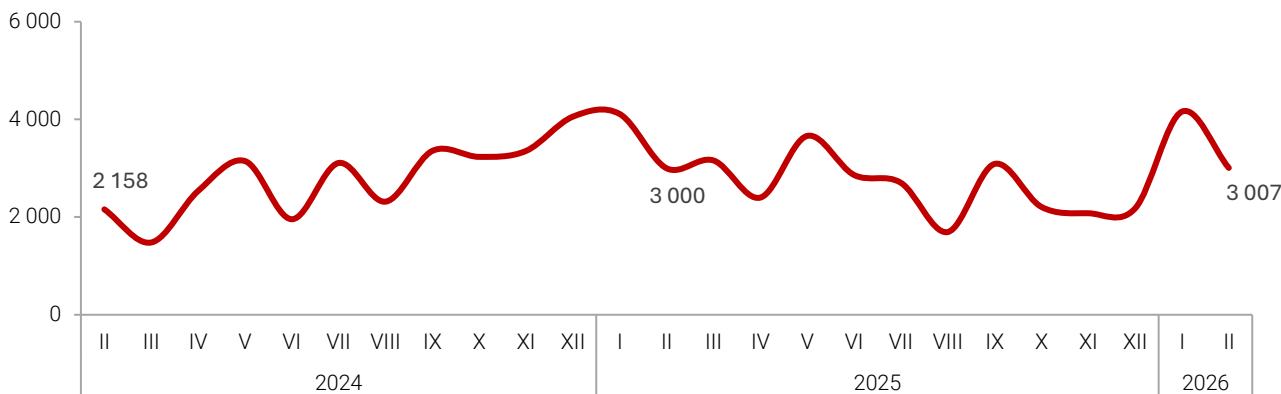
# ГЭМТ ХЭРЭГ

**Нийслэлд 7167 гэмт хэрэг бүртгэгдсэн нь өмнөх оны мөн үеэс 57 (0.8%) хэргээр өссөн байна.**

2026 оны эхний 2 сард 7167 гэмт хэрэг бүртгэгдсэн нь өмнөх оны мөн үеэс 57 (0.8%) хэргээр, гэмт хэргийн илрүүлэлт 36.8 хувьтай байгаа нь 8.1 нэгж хувиар тус тус өссөн байна.

Гэмт хэргийн улмаас 1148 хүн гэмтэж осолдон, 158 хүн нас барж, төр ард иргэдэд 176.5 тэрбум төгрөгийн хохирол учруулснаас 20.3 тэрбум (11.5%) төгрөгийг нөхөн төлүүлжээ.

**ЗУРАГ 4. БҮРТГЭГДСЭН ГЭМТ ХЭРЭГ, сараар**



Бүртгэгдсэн нийт гэмт хэргийн 49.2 хувийг залилан, 15.5 хувийг хүний эрүүл мэндийн халдашгүй байдлын эсрэг, 17.9 хувийг хулгайн, 2.6 хувийг хөдөлгөөний аюулгүй байдал ашиглалтын журмын эсрэг, 2.1 хувийг

дээрмийн, 1.5 хувийг хүчин, 1.5 хувийг бусдыг амиа хорлоход хүргэх, 1.0 хувийг бусдын хөрөнгө ашиглах, 0.3 хувийг хүн амь, 8.4 хувийг бусад гэмт хэрэг тус тус эзэлж байна.

**ХҮСНЭГТ 5. БҮРТГЭГДСЭН НИЙТ ГЭМТ ХЭРЭГ, жил бүрийн эхний 2 сарын эцэст**

Төрөл	Гэмт хэргийн тоо			Өөрчлөлт	
	2024 I-II	2025 I-II	2026 I-II	Тоо	Хувь
<b>Нийслэлийн дүн</b>	5 044	7 110	7 167	57	0.8
Хүний амь	20	15	18	3	20.0
Хүчин	74	67	100	33	49.3
Дээрэм	92	160	142	-18	-11.3
Хулгай	1 026	1 767	1 189	-578	-32.7
Залилан	1 732	2 384	3 270	886	37.2
Хүний эрүүл мэндийн халдашгүй байдлын эсрэг	1 000	1 110	1 028	-82	-7.4
Хөдөлгөөний аюулгүй байдал ашиглалтын журам зөрчих	119	312	171	-141	-45.2
Бусдыг амиа хорлоход хүргэх	100	151	100	-51	-33.8
Бусдын хөрөнгө ашиглах	104	107	64	-43	-40.2
Бусад гэмт хэрэг	777	1 037	1 085	48	4.6

2026 оны эхний 2 сард 2233 хүн эрүүлжүүлэгдсэн нь өмнөх оны мөн үеэс 363 (19.4%) хүнээр өссөн байна.

## ХҮСНЭГТ 6. БҮРТГЭГДСЭН НИЙТ ГЭМТ ХЭРЭГ, дүүргээр

Дүүрэг	Бүртгэгдсэн нийт гэмт хэрэг			Өөрчлөлт	
	2024 I-II	2025 I-II	2026 I-II	Тоо	Хувь
<b>Нийслэлийн дүн</b>	5 044	7 110	7 167	57	0.8
Багануур	62	105	77	- 28	-26.7
Багахангай	7	4	5	1	25.0
Баянгол	989	1 151	1 195	44	3.8
Баянзүрх	973	1 876	1 764	- 112	-6.0
Налайх	76	57	67	10	17.5
Сонгинохайрхан	790	1 097	956	- 141	-12.9
Сүхбаатар	757	1 022	1 005	- 17	-1.7
Хан-Уул	684	1 055	1 260	205	19.4
Чингэлтэй	706	743	838	95	12.8

2026 оны эхний 2 сард бүртгэгдсэн нийт гэмт хэргийн 6361 (88.8%) нь хөнгөн хэрэг, 806 (11.2%) нь хүнд хэрэг байна.

## ХҮСНЭГТ 7. ГЭМТ ХЭРЭГ БҮРТГЭГДЭХ ҮЕД СЭЖИГТНЭЭР ТООЦВОЛ ЗОХИХ ЭТГЭЭД НЬ ТОГТООГДООГУЙ ХЭРГИЙН ТОО, 2026 оны эхний 2 сард

Дүүрэг	Хэрэг бүртгэлтийн хэргийн тоо	Үүнээс:	Гэмт хэргийн илрүүлэлтийн хувь
		Эрүүгийн хэрэг үүсгэж, яллагдагчаар татсан хэрэг	
<b>Нийслэлийн дүн</b>	<b>6 861</b>	<b>2 522</b>	<b>36.8</b>
Багануур	70	30	42.9
Багахангай	4	3	75.0
Баянгол	1 158	473	40.8
Баянзүрх	1 685	709	42.1
Налайх	61	26	42.6
Сонгинохайрхан	892	256	28.7
Сүхбаатар	977	362	37.1
Хан-Уул	1 210	422	34.9
Чингэлтэй	804	241	30.0

## ЗУРАГ 5. ГЭМТ ХЭРГИЙН ИЛРҮҮЛЭЛТИЙН ХУВЬ, 2026 оны эхний 2 сарын байдлаар



Гэмт хэрэгт холбогдсон сэжигтэн, яллагдагчийн тоо 2026 оны эхний 2 сард 3073 болж, өмнөх оны мөн үеэс 1856 (2.5 дахин их) хүнээр өссөн байна.

Нийт хэрэгт холбогдсон сэжигтэн, яллагдагчийн 410 (13.3%) нь согтуугаар, 551 (17.9%) нь бүлэглэн үйлдсэн гэмт хэрэг байна. Сэжигтэн, яллагдагчийн 256 (8.3%) нь хүүхэд, 670 (21.8%) нь эмэгтэйчүүд байна.

## ХҮСНЭГТ 8. БҮРТГЭГДСЭН ХУЛГАЙН ГЭМТ ХЭРЭГ, дүүргээр

Дүүрэг	Хулгайн гэмт хэргийн тоо, бүгд			Үүнээс:		
				Хувийн өмчийн хулгайн гэмт хэргийн тоо		
	2024 I-II	2025 I-II	2026 I-II	2024 I-II	2025 I-II	2026 I-II
Нийслэлийн дүн	1 026	1 767	1 189	872	912	876
Багануур	8	11	12	8	5	10
Багахангай	-	-	-	-	-	-
Баянгол	209	306	165	175	137	126
Баянзүрх	184	553	272	152	271	186
Налайх	14	2	11	13	1	11
Сонгинохайрхан	171	265	162	153	162	127
Сүхбаатар	172	242	198	139	130	150
Хан-Уул	124	190	227	109	111	174
Чингэлтэй	144	198	142	123	95	92

### Ойлголт, тодорхойлолт:

**Гэмт хэрэг:** Монгол Улсын Эрүүгийн хуулийн тусгай ангид заасан нийгэмд аюултай гэм буруутай үйлдэл, эс үйлдэхүйг ойлгоно.

**16. түүнээс дээш насны 10000 хүнд ногдох бүртгэгдсэн гэмт хэрэг:** Тухайн хугацаанд бүртгэгдсэн нийт гэмт хэргийн тоог 16, түүнээс дээш насны хүн амын жилийн дундаж тоонд харьцуулж, 10000- аар үржүүлж тооцно.

**Хохирогч:** Монгол Улсын “Эрүүгийн хэрэг хянан шийдвэрлэх тухай” хуульд заасны дагуу гэмт хэргийн улмаас амь нас, эрүүл мэнд, бусад эрх, эрх чөлөө, эд хөрөнгийн болон эд хөрөнгийн бус хохирол хүлээсэн хүн, хуулийн этгээдийг ойлгоно.

**Гэмт хэргийн хохирол:** Монгол Улсын Эрүүгийн хуулийн тусгай ангид заасан гэмт хэргийн улмаас хүний амь нас, эрүүл мэнд, эд хөрөнгө, бусад эрх, эрх чөлөө, нийтийн болон үндэсний ашиг сонирхол, аюулгүй байдалд шууд учирсан үр дагаврыг гэмт хэргийн хохиролд тооцно.

**Яллагдагч:** Монгол Улсын “Эрүүгийн хэрэг хянан шийдвэрлэх тухай” хуульд заасны дагуу эрүүгийн хэрэг үүсгэж яллагдагчаар татах тогтоолтой танилцсан сэжигтнийг ойлгоно.



# НИЙСЛЭЛИЙН ТӨСӨВ

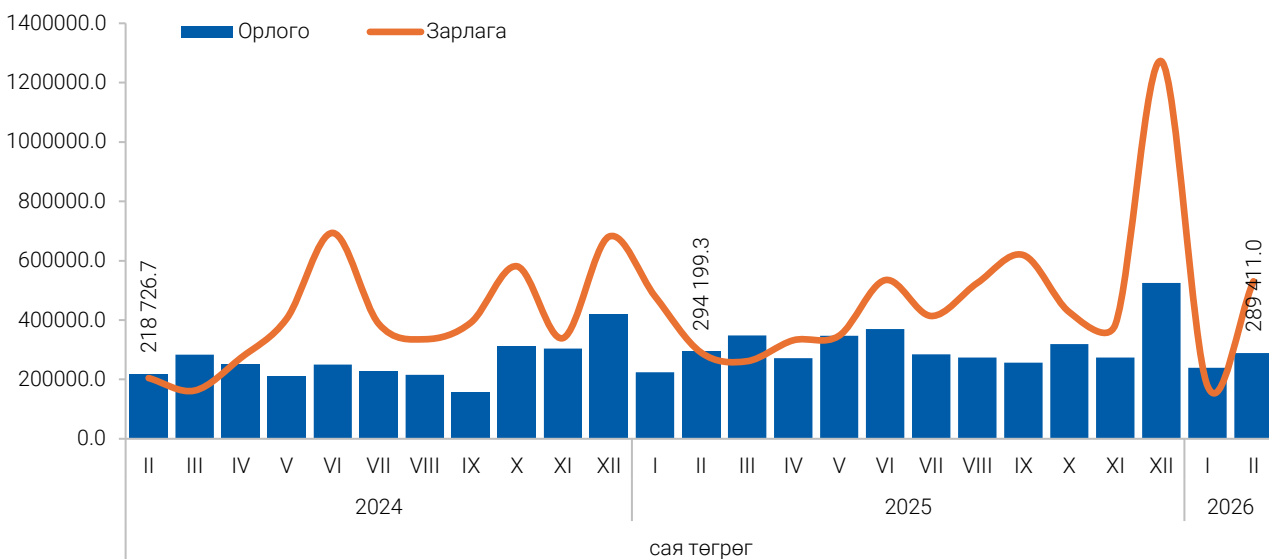
**Нийслэлийн төсвийн нийт орлого 529.0 тэрбум төгрөг болж, төлөвлөснөөс 206.3 тэрбум төгрөгөөр дутуу бүрджээ.**

Нийслэлийн төсвийн нийт орлого 2026 оны эхний 2 сарын байдлаар 529 тэрбум төгрөг болж, төлөвлөснөөс 206.3 (28.1%) тэрбум төгрөгөөр дутуу бүрджээ. Төсвийн нийт орлогын 479.3 (90.6%) тэрбум төгрөгийг татварын орлого (орлогын албан татвар, хөрөнгийн албан татвар, бусад татвар, төлбөр, хураамж), 49.7 (9.4%) тэрбум төгрөгийг татварын бус орлого тус тус эзэлж байна. 2026 оны эхний 2 сарын байдлаар татварын орлого 479.3 тэрбум төгрөг болж,

төлөвлөснөөс 193.8 (28.8%) тэрбум төгрөгөөр, татварын бус орлого 49.7 тэрбум төгрөг болж, төлөвлөснөөс 12.6 (20.2%) тэрбум төгрөгөөр тус тус дутуу бүрдсэн байна.

Орлогын албан татвар 181.1 (30.6%) тэрбум төгрөг, хөрөнгийн албан татвар 3.3 (8.3%) тэрбум төгрөг, бусад татвар, төлбөр, хураамж 9.4 (22.6%) тэрбум төгрөгөөр тус тус дутуу биелсэн байна.

**ЗУРАГ 6. НИЙСЛЭЛИЙН ТӨСВИЙН ОРЛОГО, ЗАРЛАГА**



**ХҮСНЭГТ 9.**

**НИЙСЛЭЛИЙН ТӨСВИЙН ОРЛОГО, 2026 оны эхний 2 сард, дүүргээр**

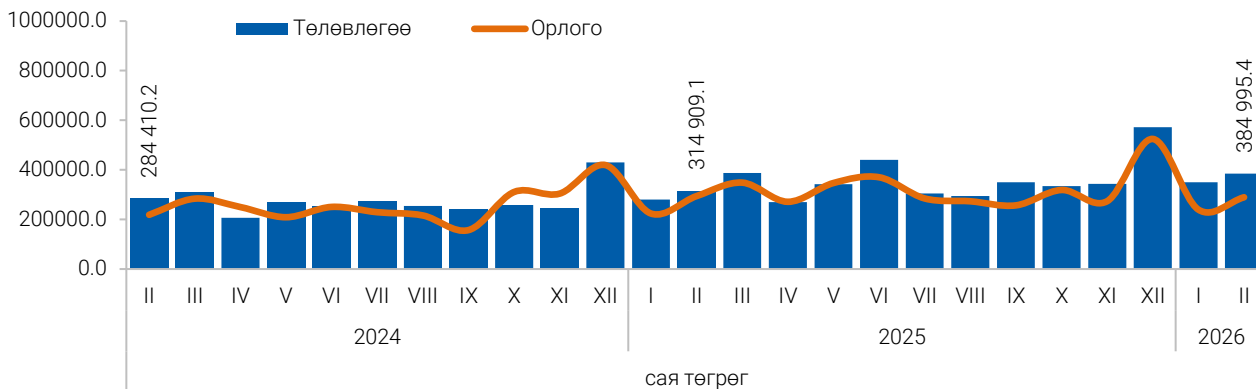
Дүүрэг	Төсвийн орлого			Үүнээс					
	Төлөвлөсөн	Гүйцэтгэл	Хувь	Татварын орлого			Татварын бус орлого		
				Төлөвлөсөн	Гүйцэтгэл	Хувь	Төлөвлөсөн	Гүйцэтгэл	Хувь
сая төгрөг									
<b>Нийслэлийн дүн</b>	<b>735 344.1</b>	<b>529 004.1</b>	<b>- 28.1</b>	<b>673 068.9</b>	<b>479 316.1</b>	<b>- 28.8</b>	<b>62 275.2</b>	<b>49 688.0</b>	<b>- 20.2</b>
Багануур	4 619.8	4 119.0	- 10.8	3 841.7	3 437.1	- 10.5	778.1	681.9	- 12.4
Багахангай	404.7	470.1	16.2	315.6	380.9	20.7	89.1	89.2	0.2
Баянгол	64 907.1	41 505.8	- 36.1	64 146.6	40 622.9	- 36.7	760.5	882.9	16.1
Баянзүрх	76 930.1	45 966.7	- 40.2	76 406.3	45 020.2	- 41.1	523.8	946.5	80.7
Налайх	6 547.8	2 775.3	- 57.6	5 812.8	2 462.3	- 57.6	735.0	313.0	- 57.4
Сонгинохайрхан	31 888.0	22 204.3	- 30.4	31 502.5	21 850.4	- 30.6	385.5	353.9	- 8.2
Сүхбаатар	124 632.1	94 463.6	- 24.2	123 889.0	91 473.2	- 26.2	743.1	2 990.4	4.0**
Хан-Уул	113 980.9	79 369.4	- 30.4	112 968.9	76 248.8	- 32.5	1 012.0	3 120.6	3.0**
Чингэлтэй	66 262.4	38 852.3	- 41.4	65 299.0	38 389.0	- 41.2	963.4	463.3	- 51.9
Хотын шууд	245 171.2	199 277.6	- 18.7	188 886.5	159 431.3	- 15.6	56 284.7	39 846.3	- 29.2

**ХҮСНЭГТ 10.**

**НИЙСЛЭЛИЙН ТӨСВИЙН ОРЛОГО, 2026 оны эхний 2 сард**

Үзүүлэлт	Төлөвлөсөн	Гүйцэтгэл		
	сая төгрөг		Дүн	Хувь
<b>Нийт орлого</b>	<b>735 344.1</b>	<b>529 004.1</b>	<b>-206 340.0</b>	<b>- 28.1</b>
<b>Татварын орлого</b>	<b>673 068.9</b>	<b>479 316.1</b>	<b>-193 752.8</b>	<b>- 28.8</b>
Орлогын албан татвар	592 274.5	411 148.9	-181 125.6	- 30.6
Хувь хүний орлогын албан татвар	431 939.4	285 733.8	-146 205.6	- 33.8
Цалин хөлс, түүнтэй адилтгах орлогын	316 907.9	192 083.9	-124 824.0	- 39.4
Үйл ажиллагааны орлогын	28 357.1	14 599.6	-13 757.5	- 48.5
Хөрөнгийн орлого	32 304.9	34 721.6	2 416.7	7.5
Хөрөнгө борлуулсны орлогын	13 628.3	14 334.7	706.4	5.2
Шууд бус орлого	40 741.2	29 994.0	-10 747.2	- 26.4
Хувь хүний орлогын албан татварын буцаан олголт	0.1	0.1	0.0	0.0
Аж ахуйн нэгжийн орлогын албан татвар	160 335.0	125 415.0	-34 920.0	- 21.8
Хөрөнгийн албан татвар	39 419.8	36 155.1	-3 264.7	- 8.3
Үл хөдлөх хөрөнгийн албан татвар	17 388.2	13 666.1	-3 722.1	- 21.4
Бууны албан татвар	74.7	91.8	17.1	22.9
Авто тээврийн ба өөрөө явагч хэрэгслийн	21 935.7	22 383.6	447.9	2.0
Малд ногдуулах албан татвар	21.2	13.6	- 7.6	- 35.8
Бусад татвар, төлбөр, хураамж	41 374.6	32 012.1	-9 362.5	- 22.6
Бусад нийтлэг төлбөр, хураамж	18 563.9	10 873.5	-7 690.4	- 41.4
Газрын төлбөр	16 641.9	14 559.3	-2 082.6	- 12.5
Байгалийн нөөц ашигласны төлбөр	651.9	1 249.3	597.4	91.6
Бусад татвар	5 516.9	5 330.0	- 186.9	- 3.4
<b>Татварын бус орлого</b>	<b>62 275.2</b>	<b>49 688.0</b>	<b>-12 587.2</b>	<b>- 20.2</b>
Нийтлэг татварын бус орлого	62 275.2	49 688.0	-12 587.2	- 20.2
Хувьцааны ногдол ашиг	-	-	-	-
Төсөвт байгууллагын өөрийн орлого	1 889.4	8 289.8	6 400.4	4.3**
Торгуулийн орлого	36 113.0	25 777.1	-10 335.9	- 28.6
Түрээсийн орлого	370.0	154.9	- 215.1	- 58.1
Хүүгийн орлого	833.3	0.0	- 833.3	- 100.0
Бусад орлого	23 069.5	15 466.2	-7 603.3	- 33.0
Өмч хувьчлал	-	-	-	-

**ЗУРАГ 7. НИЙСЛЭЛИЙН ТӨСВИЙН ОРЛОГО**



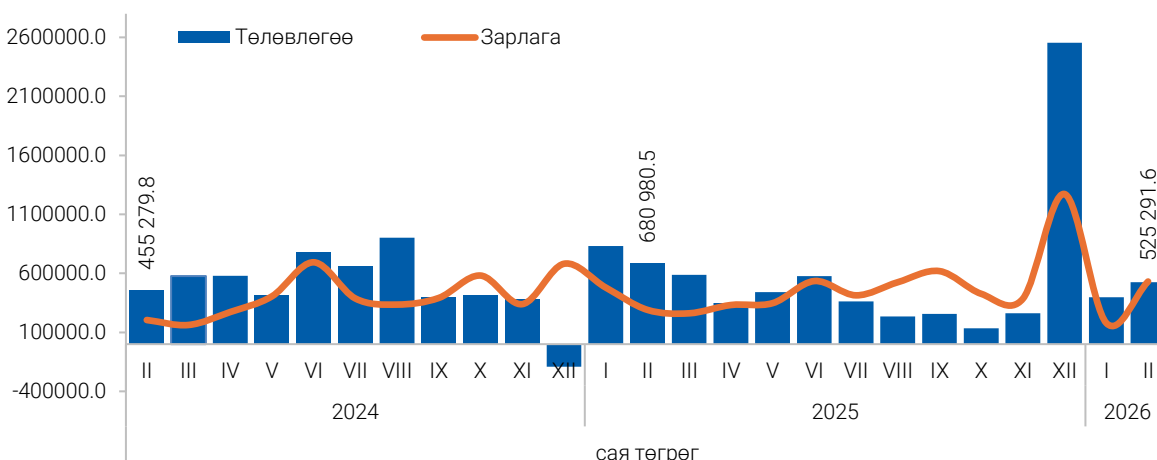
**ХҮСНЭГТ 11. НИЙСЛЭЛИЙН ТӨСВИЙН ЗАРЛАГА, 2026 оны эхний 2 сард**

Үзүүлэлт	Зарлага		Өөрчлөлт	
	Төлөвлөгөө	Гүйцэтгэл	Дүн	Хувь
	сая төгрөг			
<b>Нийслэлийн дүн</b>	<b>922 710.3</b>	<b>709 351.0</b>	<b>- 213 359.3</b>	<b>- 23.1</b>
Багануур	5 797.9	5 188.1	- 609.8	- 10.5
Багахангай	2 043.6	2 070.8	27.2	1.3
Баянгол	53 554.5	38 265.4	-15 289.1	- 28.5
Баянзүрх	58 792.4	27 215.0	-31 577.4	- 53.7
Налайх	9 880.4	6 768.6	-3 111.8	- 31.5
Сонгинохайрхан	29 990.2	22 823.1	-7 167.1	- 23.9
Сүхбаатар	116 331.6	73 134.8	-43 196.8	- 37.1
Хан-Уул	101 003.2	44 557.4	-56 445.8	- 55.9
Чингэлтэй	56 270.7	34 206.3	-22 064.4	- 39.2
Хотын шууд	489 045.8	455 121.5	-33 924.3	- 6.9

2026 оны эхний 2 сарын байдлаар нийслэлийн төсвөөс нийслэл, дүүргийн байгууллагуудын төлөвлөсөн үйл ажиллагааны зардлын 709.3 (76.9%) тэрбум төгрөгийг санхүүжүүлжээ.

Өөрөөр хэлбэл нийслэл, дүүргийн байгууллагууд батлагдсан төсвийнхөө 213.3 (23.1%) тэрбум төгрөгийг зарцуулаагүй байна.

**ЗУРАГ 8. НИЙСЛЭЛИЙН ТӨСВИЙН ЗАРЛАГА**



**Ойлголт, тодорхойлолт:**

**Татварын орлого:** Орлогын албан татвар, нийгмийн даатгалын орлого, хөрөнгийн албан татвар, нэмэгдэл өртгийн албан татвар, онцгой албан татвар, тусгай зориулалтын орлого, гадаад үйл ажиллагааны орлого, бусад татвар, төлбөр, хураамжаас бүрдэнэ.

**Татварын бус орлого:** Нийтлэг татварын бус орлого, хөрөнгийн орлого, тусламжийн орлого, улсын төсөв орон нутгийн төсөв хоорондын шилжүүлгээс бүрдэнэ.

**Төсвийн орлого:** Ирээдүйн өв сан, тогтворжуулалтын сан болон тэнцвэржүүлсэн орлогоос бүрдэнэ.

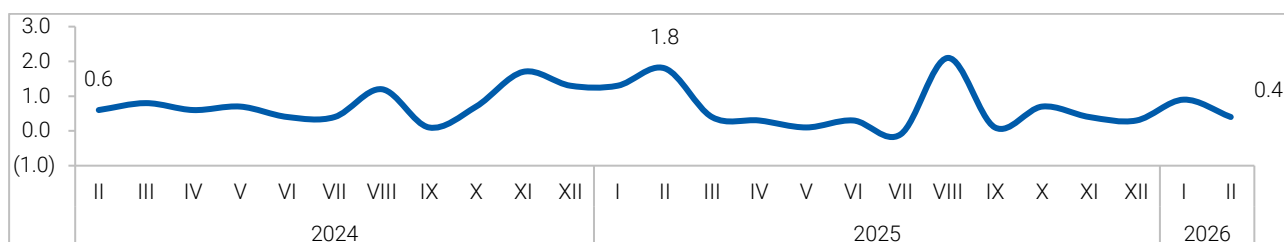


# ХЭРЭГЛЭЭНИЙ ҮНЭ

**Хэрэглээний бараа, үйлчилгээний үнийн индекс өмнөх оны мөн үеэс 6.0 хувиар өслөө.**

Хэрэглээний бараа үйлчилгээний үнэ 2026 оны 2 дугаар сард нийслэлийн хэмжээнд өмнөх оны мөн үеэс 6.0 хувиар, өмнөх сараас 0.4 хувиар өссөн байна.

**ЗУРАГ 9. ХЭРЭГЛЭЭНИЙ ҮНИЙН ИНДЕКС**



Хэрэглээний үнийн индекс 2026 оны 2 дугаар сарыг өмнөх оны жилийн эцэстэй харьцуулахад 6.0 хувиар өсөхөд Хүнсний бараа, согтууруулах бус ундаа бүлгийн үнэ 12.8 хувь, согтууруулах ундаа, тамхи мансууруулах бодис бүлгийн үнэ 10.3 хувь, хувцас бөс бараа гутал бүлгийн үнэ 6.4 хувь, гэр ахуйн тавилга, гэр ахуйн бараа бүлгийн үнэ 7.5 хувь, эм тариа,

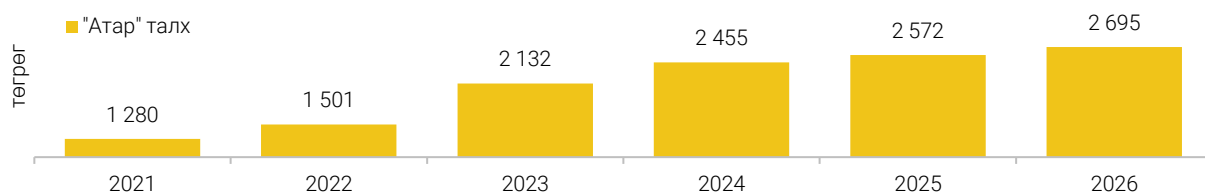
эмнэлгийн үйлчилгээний бүлгийн үнэ 7.3 хувь, амралт, чөлөөт цаг, соёлын бараа үйлчилгээний үнэ 7.0 хувь, боловсролын үйлчилгээний үнэ 13.6 хувь, зочид буудал, нийтийн хоол, дотуур байрны үйлчилгээ бүлгийн үнэ 10.1 хувь, бусад бараа үйлчилгээний үнэ 9.8 хувиар тус тус өссөн нь голлон нөлөөлсөн байна.

**ХҮСНЭГТ 12. ХЭРЭГЛЭЭНИЙ ҮНИЙН ИНДЕКС, барааны бүлгээр**

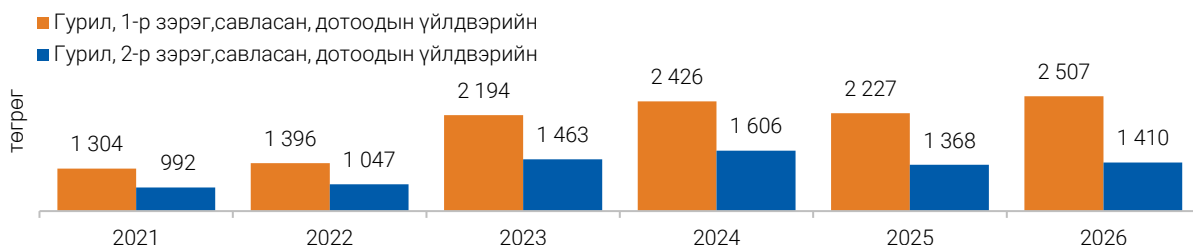
Бараа үйлчилгээний бүлгийн нэр	2025-II	2026-II	2026-II	2026-II
	2024-II	2025-II	2025-XII	2025-I
	Хувь			
<b>Ерөнхий индекс</b>	<b>10.3</b>	<b>6.0</b>	<b>1.3</b>	<b>0.4</b>
Хүнсний бараа, согтууруулах бус ундаа	8.7	12.8	4.9	1.9
Согтууруулах ундаа, тамхи, мансууруулах бодис	5.0	10.3	2.5	0.4
Хувцас, бөс бараа, гутал	10.1	6.4	0.5	0.2
Орон сууц, ус, цахилгаан, хийн болон бусад түлш	25.4	1.9	-1.2	-0.8
Гэр ахуйн тавилга, гэр ахуйн бараа	9.2	7.5	2.6	2.4
Эм тариа, эмнэлгийн үйлчилгээ	3.2	7.3	2.0	0.2
Тээвэр	7.2	-6.2	-2.1	-1.9
Холбооны хэрэгсэл, шуудангийн үйлчилгээ	1.2	2.5	0.0	0.0
Амралт, чөлөөт цаг, соёлын бараа, үйлчилгээ	6.6	7.0	0.7	0.7
Боловсролын үйлчилгээ	20.4	13.6	0.0	0.0
Зочид буудал, нийтийн хоол, дотуур байрны үйлчилгээ	11.5	10.1	4.8	3.4
Даатгал, санхүүгийн үйлчилгээ	4.3	1.7	0.0	0.0
Бусад бараа, үйлчилгээ	11.5	9.8	0.5	0.6

2026 оны 2 дугаар сард үнийн ажиглалт хийхээр хэрэглээний сагсанд сонгогдсон 418 төрлийн бараа, үйлчилгээний үнийг өмнөх сартай харьцуулахад 151 (36.2%) бараа үйлчилгээний үнэ өсөж, 57 (13.6%) бараа үйлчилгээний үнэ буурч, 210 (50.2%) бараа үйлчилгээний үнэ тогтвортой байв.

**ЗУРАГ 10. НЭГ ШИРХЭГ ТАЛХНЫ ДУНДАЖ ҮНЭ, жил бүрийн 2 дугаар сард**



**ЗУРАГ 11. НЭГ КИЛОГРАММ САВЛАСАН ГУРИЛЫН ДУНДАЖ ҮНЭ, жил бүрийн 2 дугаар сард**

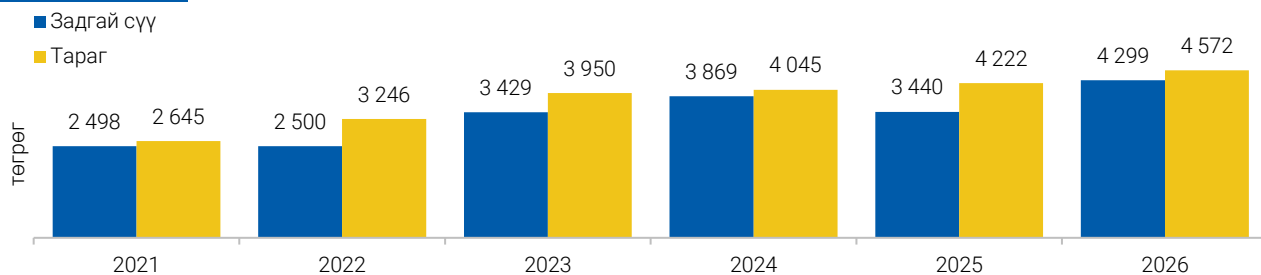


**ЗУРАГ 12. НЭГ КИЛОГРАММ ХҮНСНИЙ НОГООНЫ ДУНДАЖ ҮНЭ, жил бүрийн 2 дугаар сард**



**ЗУРАГ 13.**

**НЭГ ЛИТР ТАРАГ, СҮҮНИЙ ДУНДАЖ ҮНЭ, жил бүрийн 2 дугаар сард**



**ХҮСНЭГТ 13.**

**НЭГ КИЛОГРАММ МАХНЫ ЖИЖИГЛЭН ХУДАЛДАХ ДОЛОО ХОНОГИЙН ДУНДАЖ ҮНЭ, сараар**

Үхрийн ястай мах												
Он	I	II	III	IV	V	VI	VII	VIII	IX	X	XI	XII
төгрөг												
2021	11 614	12 606	12 666	13 853	13 956	14 768	14 793	13 700	13 420	13 277	13 342	13 493
2022	14 059	13 999	14 255	14 532	15 144	15 387	15 119	14 236	13 730	13 562	13 226	13 395
2023	13 610	14 416	15 072	16 747	18 476	20 100	19 040	16 436	16 277	15 688	15 542	15 842
2024	16 436	17 149	17 624	18 126	19 531	18 895	18 533	17 735	18 137	17 864	17 783	18 261
2025	19 073	19 637	19 932	20 064	20 280	21 285	21 524	20 793	20 755	20 810	20 689	21 343
2026	23 570	24 581										

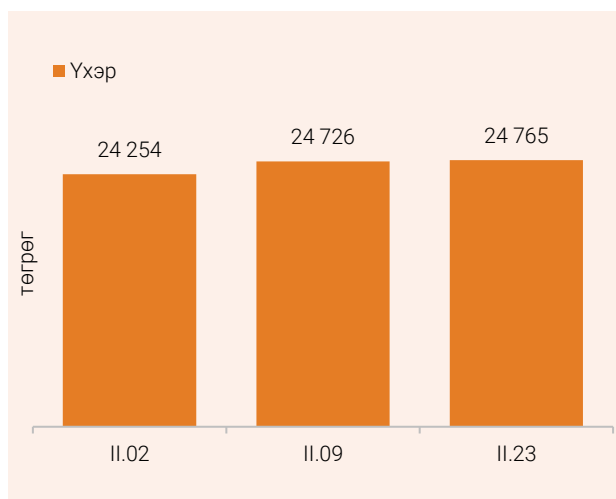
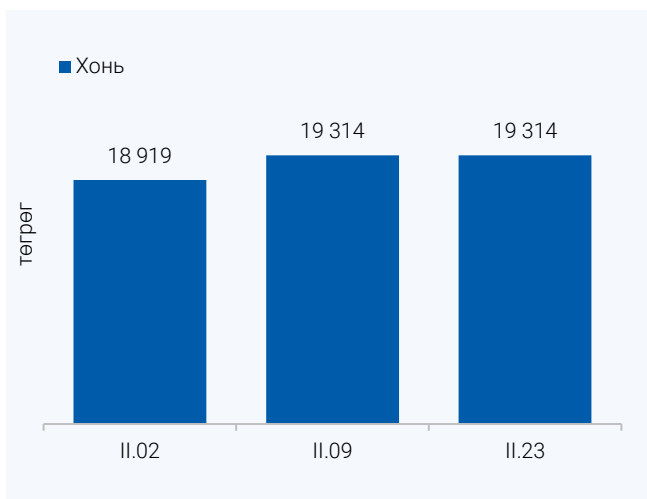
Хонины ястай мах												
Он	I	II	III	IV	V	VI	VII	VIII	IX	X	XI	XII
төгрөг												
2021	9 034	10 459	10 692	12 318	12 389	12 696	12 440	11 380	10 974	11 006	10 773	10 846
2022	11 530	11 939	12 585	12 620	12 705	12 803	12 358	11 526	11 022	10 238	9 806	9 918
2023	10 545	11 721	12 820	14 062	15 369	16 597	15 288	13 237	12 702	12 006	11 834	12 078
2024	12 923	13 776	13 917	14 628	16 054	16 355	15 294	14 745	14 510	14 245	14 088	14 697
2025	15 560	16 495	17 177	17 458	17 270	17 088	17 005	16 830	16 696	16 675	16 553	16 909
2026	18 179	19 181										

2026 оны 2 дугаар сард хүнсний зах, супермаркет, бөөний төвүүдэд жижиглэн худалдаалагдаж буй үхрийн ястай махны үнэ

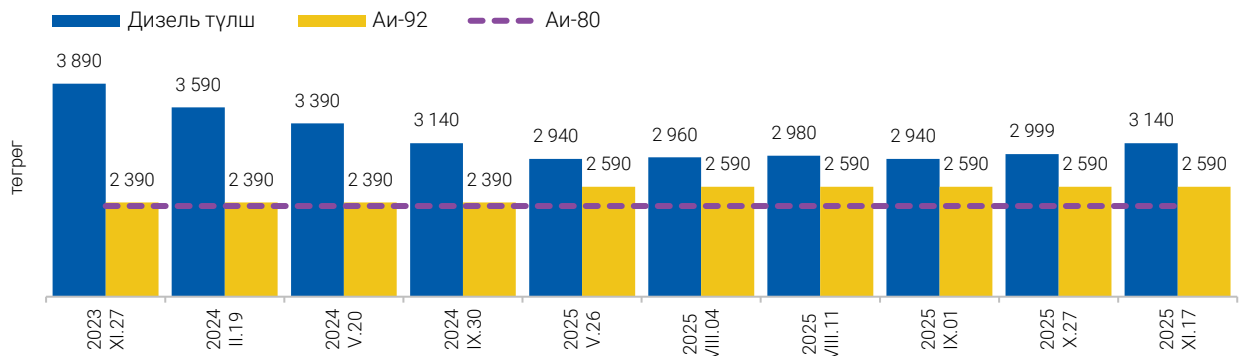
өмнөх сартай харьцуулахад 4.3 хувиар, хонины ястай махны үнэ 5.5 хувиар тус тус өссөн байна.

**ЗУРАГ 14.**

**НЭГ КГ ХОНЬ, ҮХРИЙН МАХНЫ ДУНДАЖ ҮНЭ, 2 дугаар сард**



### ЗУРАГ 15. НЭГ ЛИТР ШАТАХУУНЫ ҮНЭ, өөрчлөлт орсон өдрөөр



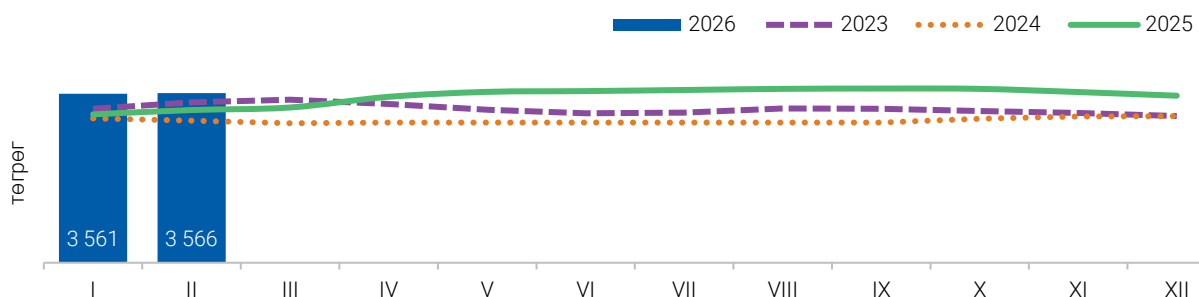
### ХҮСНЭГТ 14. ТҮЛШНИЙ ҮНЭ, байршлаар

Байршил	2024.II.26			2025.II.24			2026.II.23		
	Түлшний мод шуудай (6-7 кг)		Сайжруулсан түлш 25 кг	Түлшний мод шуудай (6-7 кг)		Сайжруулсан түлш 25 кг	Түлшний мод шуудай (6-7 кг)		Хагас коксон шахмал түлш 25 кг
	Хар мод	Нарс мод		Хар мод	Нарс мод		Хар мод	Нарс мод	
	төгрөг								
Хүчит шонхор зах	7 500	7 000	3 750	7 500	7 000	3 750	8 500	8 500	5 000
Сүхбаатар	7 500	7 000	3 750	7 500	7 000	3 750	9 000	9 000	5 000
Цайз зах	8 500	7 500	3 750	8 000	8 000	3 750	8 000	8 000	5 000
Хангай зах	7 000	7 000	3 750	7 000	7 000	3 750	8 000	8 000	5 000
<b>Дундаж үнэ</b>	<b>7 625</b>	<b>7 125</b>	<b>3 750</b>	<b>7 500</b>	<b>7 250</b>	<b>3 750</b>	<b>8 365</b>	<b>8 365</b>	<b>5 000</b>

### ХҮСНЭГТ 15. ШАТАХУУНЫ ҮНЭ, төрлөөр

ШТС	2025.II.24					2026.II.23				
	Аи 95	Аи 80	Аи 92	Дизель түлш	Газ	Аи 95	Аи 80	Аи 92	Дизель түлш	Газ
	төгрөг									
Жаст Ойл	-	-	2 390	3 140	-	-	-	2 590	3 140	-
Петровис	3 910	2 370	2 390	3 140	-	3 610	2 370	2 590	3 140	-
Магнай трейд	3 910	-	2 390	3 140	-	3 610	-	2 590	3 140	-
Сод монгол	3 910	2 315	2 390	3 140	-	3 610	2 315	2 590	3 140	-
Шунхлай	3 910	2 350	2 390	3 140	-	3 610	2 350	2 590	3 140	-
Юнигаз	-	-	-	-	1 790	-	-	-	-	1 950
<b>Дундаж үнэ</b>	<b>3 910</b>	<b>2 345</b>	<b>2 390</b>	<b>3 140</b>	<b>1 790</b>	<b>3 610</b>	<b>2 345</b>	<b>2 590</b>	<b>3 140</b>	<b>1 950</b>

### ЗУРАГ 16. АМ.ДОЛЛАРЫН ХАНШИЙН САРЫН ДУНДАЖ ХӨДӨЛГӨӨН<sup>2</sup>



<sup>2</sup> Эх үүсвэр: Монголбанкны статистикийн мэдээлэл

**Ойлголт, тодорхойлолт:**

**Хэрэглээний сагс:** Үнийн индекс тооцох зорилгоор бүрдүүлсэн дундаж өрхийн хэрэглээг төлөөлөх чадвартай, хүн амын өргөн

**Хэрэглээний бараа, үйлчилгээний жин:** Өрхийн худалдаж авсан бараа, үйлчилгээний нийт

**Хэрэглээний үнийн индекс (ХҮИ):** Хэрэглэгчдийн худалдаж авсан бараа, үйлчилгээний нэр төрөл, чанар өөрчлөлтгүй

$$I_{ct}^L = \sum \left( \frac{P_{it}}{P_{it-1}} \right) \left( \frac{P_{it-1}}{P_{it-2}} \right) \dots \left( \frac{P_{i2}}{P_{i1}} \right) \left( \frac{P_{i1}}{P_{i0}} \right) \frac{P_{i0} Q_{i0}}{\sum P_{i0} Q_{i0}}$$

**Тооцох аргачлал:**

ХҮИ-ийг хэрэглээний сагс, хэрэглээний жин гэсэн хоёр үзүүлэлтийг ашиглан, хувиргасан үнийн Ласпейресийн индексийн томъёогоор тооцно. Үүнд: ХҮИ-ийн сагсны төлөөлөх чадварыг нэмэгдүүлэх, үнэн зөв байдлыг хангах үүднээс хэрэглээний сагс, жинг 5 жилд нэг удаа шинэчилдэг.

хэрэглээний бараа, үйлчилгээний нэр төрлийн жагсаалтыг ойлгоно.

зардалд тухайн бараа, үйлчилгээний зардлын эзлэх хувь.

тогтвортой байхад үнэ дунджаар хэрхэн өөрчлөгдөж буйг хэмжих үзүүлэлт бөгөөд нийт өрхөөр тооцсон үнийн өөрчлөлтийг харуулна.

- $I_{ct}^L$  – t тайлант үеийн Ласдейресийн үнийн индекс
- t – Тайлант үе
- 0 – суурь үе
- $P_t^i$  – i барааны тайлант үеийн үнэ
- $P_0^i$  – i барааны тайлант үеийн үнэ
- $q_0^i$  – i барааны тайлант үеийн үнэ

Хэрэглээний бараа, үйлчилгээний сагсыг Улаанбаатар хотод 344 бараа, үйлчилгээ (аймагт 238 бараа, үйлчилгээ)-ээр бүрдүүлж, Өрхийн нийгэм, эдийн засгийн судалгааны 2015 оны үр дүнгээр жинг тооцон, 2015 оны шинэчилсэн суурьтайгаар 2017 оны 4 дүгээр сараас эхлэн тархааж байна. ХҮИ-ийг тооцохдоо бараа, үйлчилгээний геометр дундаж үнийг ашигласан.



# МАЛ АЖ АХУЙ

**Нийслэлийн хэмжээнд 2026 оны эхний 2 сарын байдлаар 1002 толгой том мал хорогдсон байна.**

2026 оны эхний 2 сарын байдлаар 1002 толгой том мал зүй бусаар хорогдож, том малын зүй бус хорогдлын 425 (42.4%) нь хээлтэгч мал

байна. Хорогдсон нийт малын 22.5 хувийг адуу, 34.9 хувийг үхэр, 15.3 хувийг хонь, 27.3 хувийг ямаа эзэлжээ.

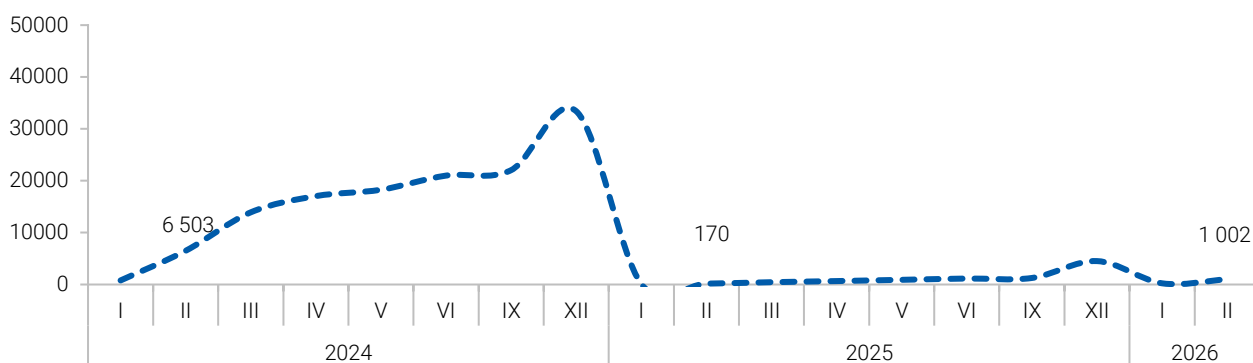
## ХҮСНЭГТ 16.

**ТОМ МАЛЫН ЗҮЙ БУС ХОРОГДОЛ, жил бүрийн эхний 2 сарын байдлаар, дүүргээр**

Дүүрэг	2024 I-II		2025 I-II		Өөрчлөлт	
	Хорогдсон мал	Хээлтэгч	Хорогдсон мал	Хээлтэгч	Дүн	хувь
	толгой					
Бүгд	170	35	1 002	425	832	5.9**
Багануур	25	1	157	51	132	6.3**
Багахангай	11	-	111	21	100	10.1**
Баянзүрх	40	9	187	70	147	4.7**
Налайх	18	6	167	60	149	9.3**
Сонгинохайрхан	55	18	265	204	210	4.8**
Хан-Уул	21	1	115	19	94	5.5**

## ЗУРАГ 17.

**ТОМ МАЛЫН ЗҮЙ БУС ХОРОГДЛЫН МЭДЭЭ, сараар**



### Ойлголт, тодорхойлолт:

**Том малын зүй бус хорогдол:** Гэнэтийн аюулаар буюу байгалийн аюулт үзэгдэл, өвчнөөр хорогдсон (халдвартай, халдваргүй) зэрлэг амьтанд идүүлсэн, бариулсан ба бусад шалтгаанаар хорогдсон төл малаас бусад малыг оруулна.

**Бэлэн хээлтэгч:** Малын төрөл бүр дэх нас гүйцсэн эм малыг хамруулна.

**Оны эхний малд том малын зүй бус хорогдлын эзлэх хувь:** Зүй бусаар хорогдсон том малын тоог оны эхний малын тоонд харьцуулан 100-гаар үржүүлж тооцно.



# АЖ ҮЙЛДВЭР

## Нийслэлийн аж үйлдвэрийн салбарын нийт үйлдвэрлэл өмнөх оны мөн үеэс 89.4 хувиар өслөө

Нийслэлийн аж үйлдвэрийн салбарын нийт үйлдвэрлэл 2026 оны эхний 2 сарын урьдчилсан гүйцэтгэлээр 6.1 их наяд төгрөг болж, өмнөх оны мөн үеэс 3.0 (89.4%) их наяд төгрөгөөр өслөө. Үүнд: уул уурхайн олборлолт

2.7 (2.5 дахин) их наяд төгрөг, боловсруулах үйлдвэрлэл 6.7 (0.7%) тэрбум төгрөг, цахилгаан, хий, уур, агааржуулалт 224.9 (46.2%) тэрбум төгрөгөөр тус тус өссөн нь голлон нөлөөлжээ.

### ХҮСНЭГТ 17.

### АЖ ҮЙЛДВЭРИЙН ГОЛ НЭР ТӨРЛИЙН БҮТЭЭГДЭХҮҮНИЙ ҮЙЛДВЭРЛЭЛ

Бүтээгдэхүүн	Хэмжих нэгж	2025		2026*		Өөрчлөлт	
		II	I-II	II	I-II	Дүн	Хувь
<b>Уул уурхай, олборлох аж үйлдвэр</b>							
Чулуун нүүрс	мян.т	870.4	1 579.9	1 187.1	3 259.0	1 679.1	2.1**
Хүрэн нүүрс, бөөгнөрөөгүй	мян.т	483.3	1 047.9	516.4	1 065.5	17.5	1.7
Газрын тос	мян.барр	298.8	638.4	271.7	585.5	- 52.9	- 8.3
Цэвэршүүлээгүй алт	кг	349.1	707.8	306.9	718.3	10.6	1.5
Хайлуур жонш	мян.т	0.0	0.0	8.5	23.4	23.4	-
Мөнгөний баяжмал	т	714.8	1 831.5	311.7	536.9	- 1 294.6	- 70.7
<b>Боловсруулах үйлдвэр</b>							
Малын мах	т	2 374.3	6 521.4	286.3	1 797.1	- 4 724.3	- 72.4
Хиам	т	1 190.7	1 864.4	1 308.6	2 100.6	236.2	12.7
Боловсруулсан шингэн сүү	мян.л	6 939.3	12 155.2	5 055.6	9 823.6	- 2 331.6	- 19.2
Гурил	мян.т	6.8	20.9	5.1	15.3	- 5.6	- 26.8
Талх	т	2 106.3	4 321.3	1 686.0	4 045.4	- 275.9	- 6.4
Нарийн боов	т	2 017.7	4 015.7	1 370.4	3 730.9	- 284.8	- 7.1
Гоймон	т	247.0	640.5	158.8	375.4	- 265.1	- 41.4
Цэвэр спирт	мян.л	519.5	1 130.1	929.4	1 391.8	261.7	23.2
Цагаан архи	мян.л	1 577.5	3 154.3	2 923.9	4 626.1	1 471.8	46.7
Ус, ундаа, жүүс	сая.л	33.9	63.6	28.6	59.2	- 4.4	- 7.0
Янжуур тамхи	мян.блок	203.7	611.0	115.2	359.5	- 251.5	- 41.2
Сүлжмэл эдлэл-ноолуур	мян.ш	15.5	41.3	20.0	60.9	19.7	47.7
Самнасан ноолуур	т	44.0	87.9	43.2	104.2	16.3	18.5
Угаасан ноолуур	т	-	-	-	-	-	-
Нүүрсэн шахмал түлш	мян.т	53 108.0	124 747.3	-	-	- 124 747.3	-
<b>Цахилгаан, дулааны эрчим хүч үйлдвэрлэл, усан хангамж</b>							
Цахилгаан эрчим хүч	сая.квт.цаг	794.2	1 622.7	858.7	1 856.0	233.3	14.4
Дулааны эрчим хүч	мян.гкал	1 583.2	3 371.0	1 646.7	3 573.8	202.8	6.0
<b>Усан хангамж, сувагжилтын систем, хог хаягдал, зайлуулах болон орчныг дахин сэргээх үйл ажиллагаа</b>							
Төвлөрсөн сүлжээгээр цэвэр, бохир ус дамжуулах, түгээх үйлчилгээ ( уур, халуун уснаас бусад)	мян.м3	4 502.4	9 159.8	4 640.5	9 422.9	263.0	2.9

## ХҮСНЭГТ 18.

## АЖ ҮЙЛДВЭРИЙН САЛБАРЫН НИЙТ ҮЙЛДВЭРЛЭЛ, салбараар

Салбар	Нийт үйлдвэрлэлт			2026* II
	2024 II	2025 II	2026* II	2025 II
	сая төгрөг			Хувь
<b>БҮГД</b>	<b>2 594 236.9</b>	<b>3 243 265.8</b>	<b>6 143 241.7</b>	<b>89.4</b>
<b>УУЛ УУРХАЙ, ОЛБОРЛОЛТ</b>	<b>1 408 915.9</b>	<b>1 814 985.5</b>	<b>4 485 819.9</b>	<b>2.5**</b>
Чулуун, хүрэн нүүрс олборлолт	443 152.9	303 461.5	387 931.3	27.8
Газрын түүхий тос, байгалийн хий олборлолт	190 582.0	166 703.1	121 179.8	- 27.3
Металлын хүдэр олборлолт	764 335.7	1 334 967.0	3 959 635.3	3.0**
Бусад ашигт малтмал олборлолт	6 237.4	1 259.8	8 922.7	7.1**
Уул уурхайн туслах үйл ажиллагаа	4 607.9	8 594.1	8 150.8	- 5.2
<b>БОЛОВСРУУЛАХ ҮЙЛДВЭРЛЭЛ</b>	<b>775 861.4</b>	<b>907 376.2</b>	<b>914 050.2</b>	<b>0.7</b>
Хүнсний бүтээгдэхүүн, ундаа үйлдвэрлэл	502 333.2	542 997.7	605 520.4	11.5
Мах боловсруулах, консервлох	110 673.2	116 218.2	90 888.8	- 21.8
Жимс болон төмс, хүнсний ногоо боловсруулалт, хадгалалт	7 688.8	13 676.8	10 569.8	- 22.7
Сүү сүүн бүтээгдэхүүн үйлдвэрлэл	72 610.7	85 123.6	93 645.9	10.0
Үр тарианы гурилын болон цардуул, цардуулаг бүтээгдэхүүн үйлдвэрлэл	55 966.2	46 518.7	38 702.6	- 16.8
Хүнсний бусад бүтээгдэхүүн үйлдвэрлэл	71 413.6	99 202.3	102 100.6	2.9
Малын тэжээл үйлдвэрлэл	2 635.6	886.0	910.0	2.7
Ундаа үйлдвэрлэл	181 345.1	181 372.2	268 702.6	48.1
Тамхи үйлдвэрлэл	7 879.0	13 332.6	8 433.8	- 36.7
Ээрэх, нэхэх, даавуун материал бэлтгэх үйлдвэрлэл	26 092.1	40 515.8	35 309.2	- 12.9
Хувцас үйлдвэрлэл	31 154.1	32 040.5	58 421.2	82.3
Арьс, арьсан бүтээгдэхүүн үйлдвэрлэл	7 060.0	6 947.9	8 419.7	21.2
Тавилгаас бусад мод болон модон бүтээгдэхүүн үйлдвэрлэл, сүрэл, дэрсэн эдлэл үйлдвэрлэл	87.7	94.1	361.9	3.8**
Цаас болон цаасан бүтээгдэхүүн үйлдвэрлэл	14 518.3	15 784.8	13 250.8	- 16.1
Хэвлэх, дуу бичлэгийг хувилах, дахин үйлдвэрлэх үйл ажиллагаа	7 585.0	7 994.6	7 086.4	- 11.4
Кокс болон газрын түүхий тосны боловсруулсан бүтээгдэхүүн үйлдвэрлэл	55 304.2	62 163.7	-	-
Химийн бодис болон химийн бүтээгдэхүүн үйлдвэрлэл	37 078.1	64 709.9	77 108.2	19.2
Үндсэн эмийн бүтээгдэхүүн болон эмийн бэлдмэлийн үйлдвэрлэл	15 239.2	15 846.0	16 389.7	3.4
Резинэн болон хуванцар бүтээгдэхүүн үйлдвэрлэл	15 610.2	17 523.2	15 706.5	- 10.4
Төмөрлөг бус эрдэс бодисоор хийсэн эдлэл үйлдвэрлэл	6 203.0	10 399.7	7 979.9	- 23.3
Машин, тоног төхөөрөмжөөс бусад металл бүтээгдэхүүн үйлдвэрлэл	1 841.9	2 282.8	807.7	- 64.6
Цахилгаан тоног төхөөрөмж үйлдвэрлэл	278.6	351.3	1 499.1	4.3**
Тээврийн хэрэгслийн бусад тоног төхөөрөмж үйлдвэрлэл	801.8	896.6	949.3	5.9
Тавилга үйлдвэрлэл	3 992.8	3 966.7	3 418.4	- 13.8
Бусад боловсруулах үйлдвэрлэл	4 468.2	5 253.1	5 036.7	- 4.1
Машин, тоног төхөөрөмжийг угсрах, суурилуулах, холбогдох засвар, үйлчилгээ	38 334.1	64 275.2	48 351.5	- 24.8
<b>ЦАХИЛГААН, ХИЙ, УУР, АГААРЖУУЛАЛТ</b>	<b>378 914.0</b>	<b>486 995.7</b>	<b>711 880.2</b>	<b>46.2</b>
Цахилгаан, хий, уур, агааржуулалт	378 914.0	486 995.7	711 880.2	46.2
<b>УС ХАНГАМЖ, СУВАГЖИЛТЫН СИСТЕМ, ХОГ ХАЯГДАЛ ЗАЙЛУУЛАХ БОЛОН ХҮРЭЭЛЭН БУЙ ОРЧНЫГ ДАХИН СЭРГЭЭХ ҮЙЛ АЖИЛЛАГАА</b>	<b>30 545.6</b>	<b>33 908.4</b>	<b>31 491.3</b>	<b>- 7.1</b>
Ус хуримтлуулах, ариутгах, түгээх үйл ажиллагаа	21 993.9	22 620.1	23 616.3	4.4
Хог хаягдлыг цуглуулах, боловсруулах, зайлуулах, дахин ашиглах	7 872.1	11 240.5	7 731.9	- 31.2
Хүрээлэн буй орчны бохирдлыг ариутгах, цэвэрлэх, бусад хог хаягдлын менежментийн үйлчилгээ	679.6	47.8	143.1	3.0**

Уул уурхай, олборлох аж үйлдвэрийн салбарын нийт үйлдвэрлэл 2026 оны эхний 2 сарын урьдчилсан гүйцэтгэлээр 4485.8 тэрбум төгрөг болж, өмнөх оны мөн үетэй харьцуулахад 2670.8 (2.5 дахин их) тэрбум төгрөгөөр өсөхөд металлын хүдэр олборлолт, бусад ашигт малтмалын олборлолт 3.0-7.1 дахин их байна.

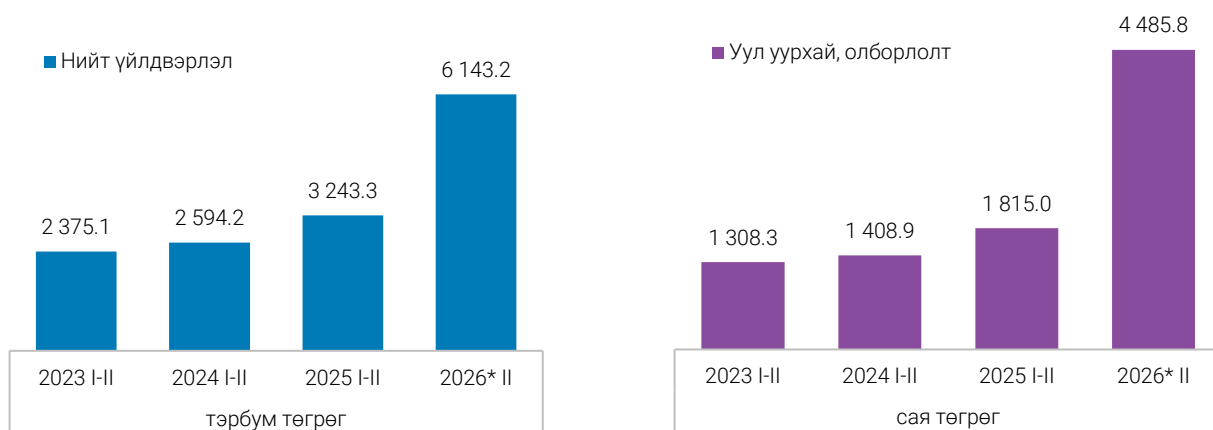
Боловсруулах аж үйлдвэрийн салбарын нийт үйлдвэрлэл 914.1 тэрбум төгрөг болж, өмнөх оны мөн үетэй харьцуулахад 6.7 (0.7%) тэрбум төгрөгөөр өссөн байна.

Цахилгаан, хий, уур, агааржуулалт 711.9 тэрбум төгрөг болж, өмнөх оны мөн үетэй харьцуулахад 224.9 (46.2%) тэрбум төгрөгөөр өссөн байна.

Нийслэлийн аж үйлдвэрийн салбар 2026 оны эхний 2 сарын урьдчилсан гүйцэтгэлээр 3172.8 тэрбум төгрөгийн бүтээгдэхүүн үйлдвэрлэлт хийснээс уул уурхай, олборлох аж үйлдвэрийн салбар 73.5 хувийг, боловсруулах аж үйлдвэрлэл 14.3 хувийг, цахилгаан, хий, уур, агааржуулалт 11.7 хувийг, ус хангамж, сувагжилтын систем, хог хаягдал зайлуулах болон хүрээлэн буй орчныг дахин сэргээх үйл ажиллагаа 0.5 хувийг тус тус эзэлж байна.

**ЗУРАГ 18.**

**АЖ ҮЙЛДВЭРИЙН НИЙТ ҮЙЛДВЭРЛЭЛ, салбараар, жил бүрийн эхний 2 сарын байдлаар**



Аж үйлдвэрийн салбарын борлуулсан бүтээгдэхүүн 2026 оны эхний 2 сарын урьдчилсан гүйцэтгэлээр 8136.9 тэрбум төгрөг болж өмнөх оны мөн үеэс 4398.5 (3.2 дахин) тэрбум төгрөгөөр өслөө. Үүнд: уул уурхай, олборлолтын салбарын борлуулалт 4174.2 (2.9 дахин) тэрбум төгрөгөөр, боловсруулах үйлдвэрлэл 15.8 (1.5%) тэрбум төгрөгөөр, цахилгаан, хий, уур, агааржуулалт салбарын борлуулалт 209.6 (43.0%) тэрбум төгрөгөөр өссөн нь голлон нөлөөлжээ.

Гадаад зах зээлд 2026 оны эхний 2 сарын урьдчилсан гүйцэтгэлээр 6008.6 тэрбум төгрөгийн борлуулалт хийсний 5941.9 тэрбум төгрөг нь уул уурхайн, олборлох салбарын борлуулалт байна. Уул уурхайн бүтээгдэхүүний гадаад борлуулалтын 7.4 хувийг нүүрс олборлолтын салбар, 90.7 хувийг металлын хүдэр олборлолтын салбар, 1.8 хувийг газрын түүхий тос, байгалийн хий олборлолтын салбар, 0.1 хувийг бусад ашигт малтмал олборлолтын салбар эзэлж байна.

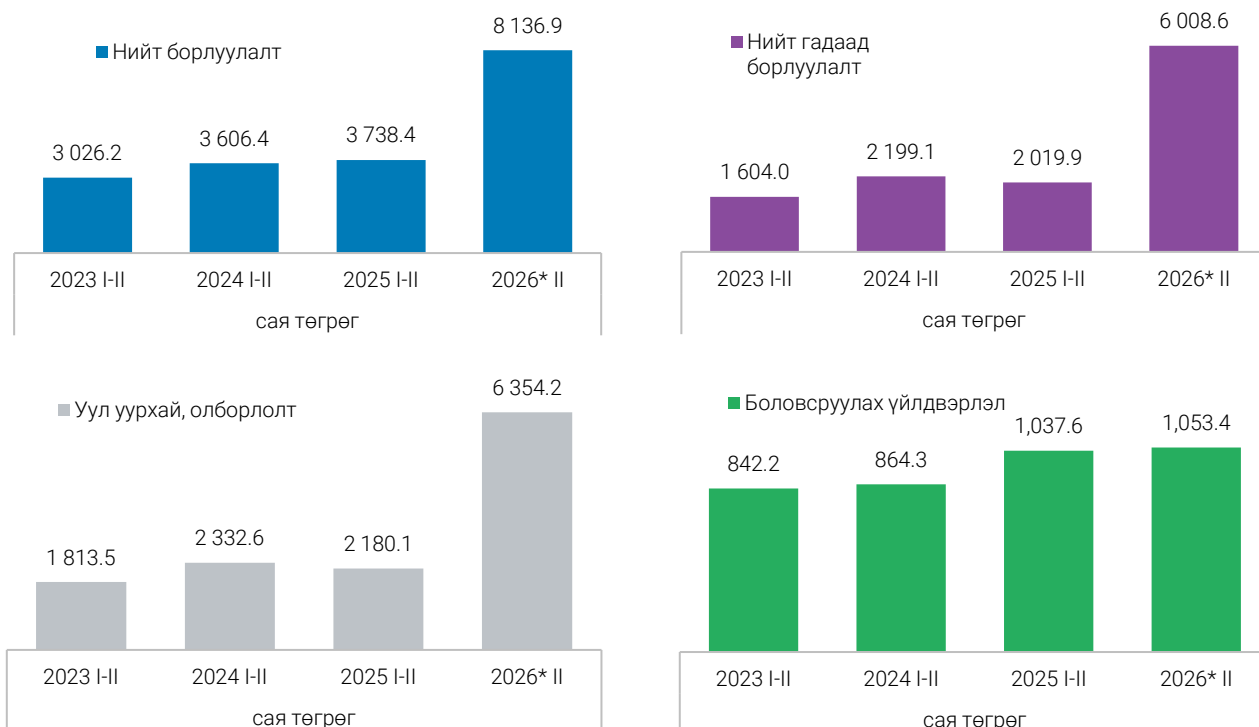
**ХҮСНЭГТ 19.**

**АЖ ҮЙЛДВЭРИЙН САЛБАРЫН БОРЛУУЛСАН БҮТЭЭГДЭХҮҮН, салбараар**

Салбар	Нийт борлуулалт			2026* II	Экспорт
	2024 II	2025 II	2026* II	2025 II	
	сая төгрөг			Хувь	
<b>БҮГД</b>	<b>3 606 350.1</b>	<b>3 738 401.5</b>	<b>8 136 898.6</b>	<b>2.2**</b>	<b>73.8</b>
<b>УУЛ УУРХАЙ, ОЛБОРЛОЛТ</b>	<b>2 332 560.7</b>	<b>2 180 090.6</b>	<b>6 354 248.1</b>	<b>2.9**</b>	<b>93.5</b>
Чулуун, хүрэн нүүрс олборлолт	548 057.5	187 755.3	504 716.6	2.7**	86.7
Газрын түүхий тос, байгалийн хий олборлолт	185630.3	158 814.7	107 462.6	-32.3	100.0
Металлын хүдэр олборлолт	1 591 414.8	1 822 651.2	5 727 723.5	3.1**	94.1
Бусад ашигт малтмал олборлолт	2 850.2	2 275.2	6 194.6	2.7**	82.2
Уул уурхайн туслах үйл ажиллагаа	4 607.9	8 594.1	8 150.8	-5.2	
<b>БОЛОВСРУУЛАХ ҮЙЛДВЭРЛЭЛ</b>	<b>864 343.4</b>	<b>1 037 560.5</b>	<b>1 053 369.6</b>	<b>1.5</b>	<b>6.3</b>
Хүнсний бүтээгдэхүүний үйлдвэрлэл	606 804.0	707 657.7	698 185.2	-1.3	5.1
Мах боловсруулах, консервлох	107 194.9	113 966.2	107 299.8	-5.8	32.6
Жимс болон төмс, хүнсний ногоо боловсруулалт, хадгалалт	16 692.3	21 112.1	18 811.2	-10.9	
Сүүн бүтээгдэхүүн үйлдвэрлэл	91 409.0	111 374.0	106 657.1	-4.2	
Үр тарианы гурилын болон цардуул, цардууллаг бүтээгдэхүүн үйлдвэрлэл	55 192.4	43 729.2	46 953.0	7.4	
Хүнсний бусад бүтээгдэхүүн үйлдвэрлэл	90 785.9	113 253.6	115 226.4	1.7	
Малын тэжээл үйлдвэрлэл	2 635.6	886.0	1 001.0	13.0	
Ундаа үйлдвэрлэл	242 893.8	303 336.7	302 236.7	-0.4	0.3
Тамхи үйлдвэрлэл	4 270.2	8 873.6	8 661.5	-2.4	
Ээрэх, нэхэх, даавуун материал бэлтгэх үйлдвэрлэл	28 865.7	40 340.4	35 713.8	-11.5	68.7
Хувцас үйлдвэрлэл	28 055.9	36 070.3	35 409.6	-1.8	6.6
Арьс, арьсан бүтээгдэхүүн үйлдвэрлэл	6 375.4	4 436.7	5 991.9	35.1	
Тавилгаас бусад мод болон модон бүтээгдэхүүн үйлдвэрлэл, сүрэл, дэрсэн эдлэл үйлдвэрлэл	92.4	95.6	394.4	4.1**	
Цаас болон цаасан бүтээгдэхүүн үйлдвэрлэл	17 404.2	19 135.4	16 980.6	-11.3	
Хэвлэх, дуу бичлэгийг хувилах, дахин үйлдвэрлэх үйл ажиллагаа	8 547.4	8 552.6	7 873.9	-7.9	
Кокс болон газрын түүхий тосны боловсруулсан бүтээгдэхүүн үйлдвэрлэл	23 930.0	18 612.3	27 498.7	47.7	
Химийн бодис болон химийн бүтээгдэхүүн үйлдвэрлэл	45 425.0	60 419.9	88 768.9	46.9	
Үндсэн эмийн бүтээгдэхүүн болон эмийн бэлдмэлийн үйлдвэрлэл	19 020.4	19 889.1	22 678.0	14.0	
Резинэн болон хуванцар бүтээгдэхүүн үйлдвэрлэл	15 667.9	17 540.3	16 094.1	-8.2	
Төмөрлөг бус эрдэс бодисоор хийсэн эдлэл үйлдвэрлэл	7 651.3	10 952.4	8 993.5	-17.9	
Машин, тоног төхөөрөмжөөс бусад металл бүтээгдэхүүн үйлдвэрлэл	1 826.6	4 456.7	3 199.9	-28.2	
Цахилгаан тоног төхөөрөмж үйлдвэрлэл	125.1	358.8	1 546.7	4.3**	
Тээврийн хэрэгслийн бусад тоног төхөөрөмж үйлдвэрлэл	801.8	896.6	949.3	5.9	
Тавилга үйлдвэрлэл	4 311.9	5 935.9	3 833.9	-35.4	
Бусад боловсруулах үйлдвэрлэл	4 479.0	5 219.7	5 468.8	4.8	0.6
Машин, тоног төхөөрөмжийг угсрах, суурилуулах, холбогдох засвар, үйлчилгээ	40 689.1	68 116.5	65 127.0	-4.4	
<b>ЦАХИЛГААН, ХИЙ, УУР, АГААРЖУУЛАЛТ</b>	<b>379 088.7</b>	<b>486 995.7</b>	<b>696 640.3</b>	<b>43.0</b>	
Цахилгаан, хий, уур, агааржуулалт	379 088.7	486 995.7	696 640.3	43.0	
<b>УС ХАНГАМЖ, СУВАГЖИЛТЫН СИСТЕМ, ХОГ ХАЯГДАЛ ЗАЙЛУУЛАХ БОЛОН ХҮРЭЭЛЭН БУЙ ОРЧНЫГ ДАХИН СЭРГЭЭХ ҮЙЛ АЖИЛЛАГАА</b>	<b>30 357.3</b>	<b>33 754.7</b>	<b>32 640.6</b>	<b>-3.3</b>	
Ус хуримтлуулах, ариутгах, түгээх үйл ажиллагаа	21 993.9	22 620.1	23 836.1	5.4	
Хог хаягдлыг цуглуулах, боловсруулах, зайлуулах; дахин ашиглах	8 059.0	11 041.2	8 661.5	-21.6	
Хүрээлэн буй орчны бохирдлыг ариутгах, цэвэрлэх, бусад хог хаягдлын менежментийн үйлчилгээ	304.4	93.3	143.1	53.4	

**ЗУРАГ 19.**

**АЖ ҮЙЛДВЭРИЙН САЛБАРЫН НИЙТ БОРЛУУЛАЛТ, жил бүрийн эхний 2 сарын байдлаар**



**Ойлголт, тодорхойлолт:**

**Аж үйлдвэрийн салбарын нийт үйлдвэрлэл:** Аж ахуйн нэгж, байгууллагын тайлант хугацаанд зах зээлд болон өөрийн эцсийн хэрэглээнд зориулж үйлдвэрлэсэн бүтээгдэхүүнээс бүрдэнэ.

**Аж үйлдвэрийн салбарын борлуулсан бүтээгдэхүүн:** Аж ахуйн нэгж, байгууллагын тайлант хугацаанд худалдсан буюу гадагш гүйцэтгэсэн ажил, үйлчилгээний хэмжээ юм.

**Аж үйлдвэрийн үйлдвэрлэлийн (биет хэмжээний) индекс:** Аж үйлдвэрийн салбарын гол нэр төрлийн бүтээгдэхүүнийг сар бүрийн мэдээлэлд хамруулан судалж, Ласпейрсийн биет хэмжээний индексийн томъёог ашиглан тооцно.

**Тооцох аргачлал:** Ласпейрсийн биет хэмжээний индексийн томъёо:

Qt- Бүтээгдэхүүний тайлант үеийн биет хэмжээ  
 Q0- Бүтээгдэхүүний суурь үеийн биет хэмжээ  
 P0- Бүтээгдэхүүний суурь үеийн үнэ  
 W0-Жин

$$I_{LQ} = \frac{\sum(Q_t \cdot P_0)}{\sum(Q_0 \cdot P_0)} \cdot 100 = \sum\left(\frac{Q_t}{Q_0}\right) \cdot W_0 \cdot 100$$

**Ангилал, код:** Эдийн засгийн бүх төрлийн үйл ажиллагааны салбарын ангилал  
 Бүтээгдэхүүн үйлчилгээний нэгдсэн ангилал юм.



# ХОТ НИЙТИЙН АЖ АХУЙ

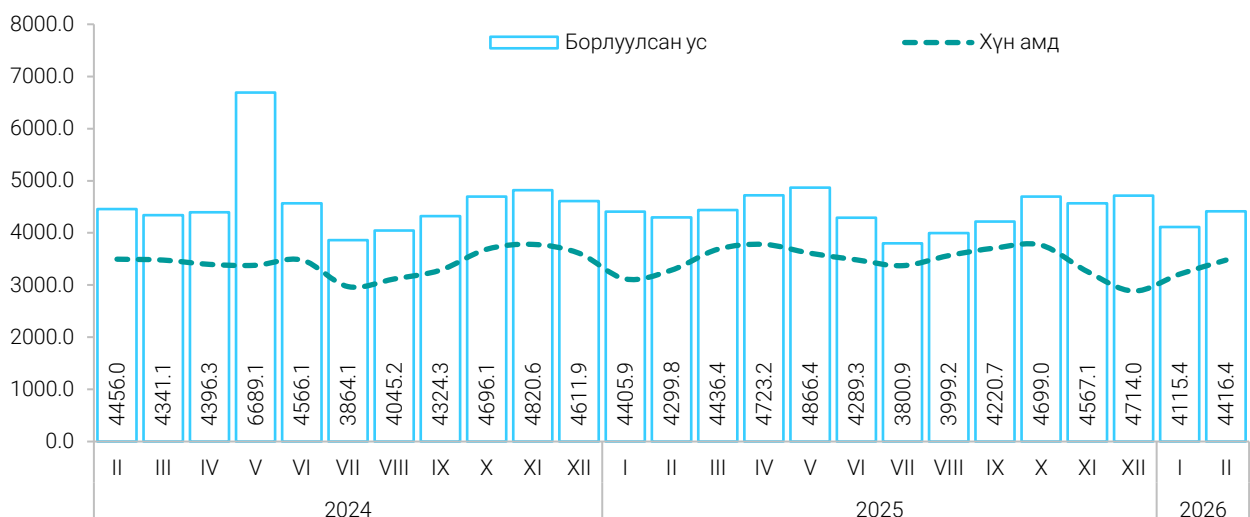
**Нийслэлийн хэмжээнд борлуулсан нийт уснаас хүн амд 6.7 сая.м<sup>3</sup> (68.0%), аж ахуйн нэгж, байгууллагад 1.8 сая.м<sup>3</sup> (32.0%) цэвэр усыг борлуулжээ.**

2026 оны эхний 2 сард нийт 8.5 сая.м<sup>3</sup> цэвэр ус борлуулж, 11.4 тэрбум төгрөгийн орлого бүрдүүлжээ.

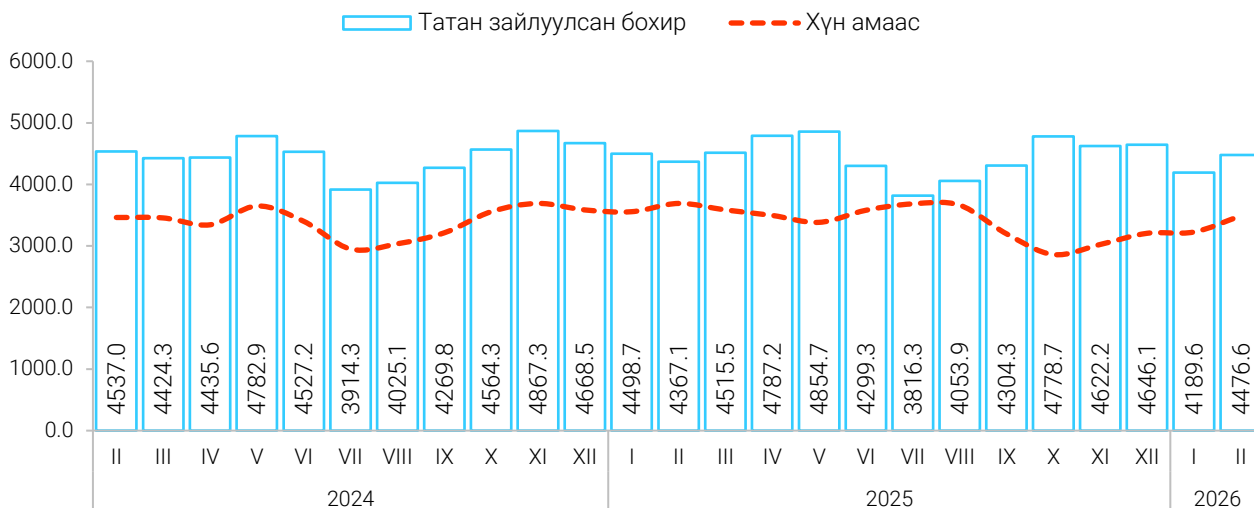
## ХҮСНЭГТ 20. УС СУВАГ АШИГЛАЛТЫН ҮЙЛЧИЛГЭЭ, үйлчилгээний төрлөөр

Үзүүлэлт	Хэмжих нэгж	2024 I-II	2025 I-II	2026 I-II	2026 2025
Шахсан ус	мянган м <sup>3</sup>	10 199.6	10 776.9	11 128. 40	3.3
Борлуулсан ус	мянган м <sup>3</sup>	8 656.9	8 705.7	8 531. 80	-2.0
Хүн амд	мянган м <sup>3</sup>	6 830.0	6 856.6	6 689. 6	-2.4
Аж ахуйн нэгж, байгууллага	мянган м <sup>3</sup>	1 826.9	1 849.2	1 842. 1	-0.4
Татан зайлуулсан бохир	мянган м <sup>3</sup>	8 799.7	8 865.8	8 666. 2	-2.3
Хүн амаас	мянган м <sup>3</sup>	6 763.6	6 878.8	6 714. 8	-2.4
Аж ахуйн нэгж, байгууллага	мянган м <sup>3</sup>	2 036.1	1 986.9	1 951. 4	-1.8
Ус борлуулалтын орлого	сая төгрөг	11 602.4	11 616.4	11 422. 6	-1.7
Хүн амаас	сая төгрөг	6 156.7	6 106.9	5 940. 5	-2.7
Аж ахуйн нэгж, байгууллага	сая төгрөг	5 445.7	5 509.5	5 482.0	-0.5
Сувагжуулалтын орлого	сая төгрөг	9 309.7	9 174.4	8 967. 7	-2.3
Хүн амаас	сая төгрөг	4 090.1	4 072.2	3 962. 3	-2.7
Аж ахуйн нэгж, байгууллага	сая төгрөг	5 219.6	5 102.2	5 005. 3	-1.9

## ЗУРАГ 20. БОРЛУУЛСАН УС



**ЗУРАГ 21. ТАТАН ЗАЙЛУУЛСАН БОХИР, сараар**



Цэвэрлэх байгууламжаар 7.8 сая.м<sup>3</sup> бохир цэвэрлэж, аж ахуйн нэгж, байгууллага, өрхийн

8.7 сая.м<sup>3</sup> бохир шингэнийг татан зайлуулсан байна.

**Ойлголт, тодорхойлолт:**

**Шахсан ус:** Ус хангамжийн эх үүсвэрээс хотын ус хангамжийн төвлөрсөн сүлжээнд нийлүүлсэн усыг хэлнэ.

**Борлуулсан ус:** Хотын ус хангамжийн төвлөрсөн системээс хэрэглэгчийн тоолуураар болон ус түгээх байраар дамжуулан борлуулсан усыг хэлнэ.

**Татан зайлуулсан бохир:** Ус ариутгах татуургын шугамаар дамжуулан бохир ус цэвэрлэх байгууламжид хүлээн авсан бохир усыг хамруулна.

**Сувагжуулалтын орлого:** Хэрэглэгчийн тоолуураар болон бохир зөөврийн авто машинаар дамжуулан ариутгах татуургын системд хүлээн авч татан зайлуулсан үйлчилгээний орлогыг хамааруулна.



# ЦАГ УУР, АГААРЫН ЧАНАР, АЮУЛТ ҮЗЭГДЭЛ, ОСОЛ

**Нийслэлийн агаарын дундаж хэм 2026 оны 2 дугаар сард -15.2 °C байв.**

Нийслэлийн агаарын дундаж хэм 2026 оны 2 дугаар сард -15.2 C байгаа нь өмнөх оны мөн үеийн дундажтай харьцуулбал 1.2 °C-аар дулаан

байв. Энэ сарын хур тунадасны нийлбэр 0.9 миллиметр, салхины үнэмлэхүй их хурд 14 метр секунд хүрсэн байна.

## ХҮСНЭГТ 21. АГААРЫН БОХИРДОЛТ, II сард

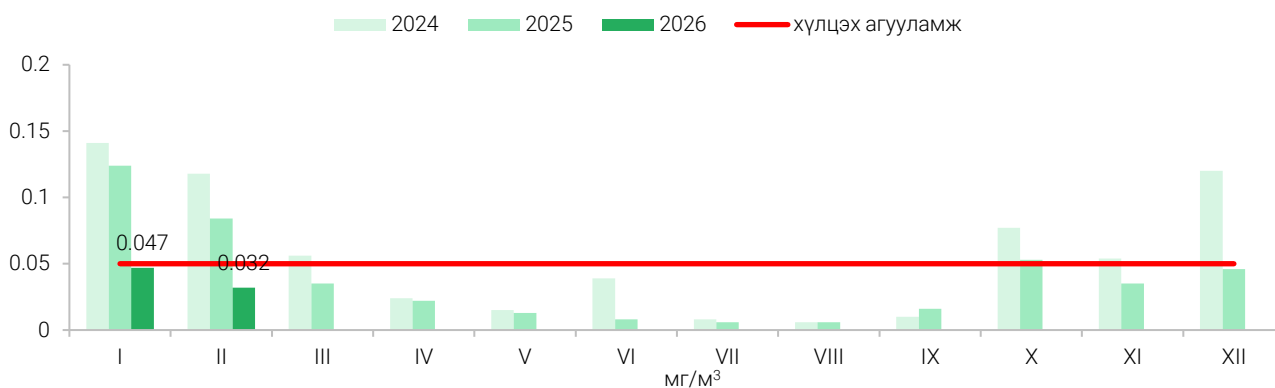
Бодисын нэр		Стандарт хэмжээ	Хэмжилтийн тоо	Хамгийн их хэмжээ	Стандарт хэмжээнээс давсан тохиолдлын тоо	Агаарт байсан дундаж хэмжээ
Хүхэрлэг хий, мг/м <sup>3</sup>	SO <sub>2</sub>	0.050	416	0.163	65	0.032
Азотын давхар исэл, мг/м <sup>3</sup>	NO <sub>2</sub>	0.050	442	0.109	213	0.048
Тоосжилт, мг/м <sup>3</sup>	PM <sub>10</sub>	0.100	469	0.397	139	0.081
	PM <sub>2.5</sub>	0.050	445	0.236	235	0.047
Нүүрстөрөгчийн дутуу исэл, мг/м <sup>3</sup>	CO	10.000	374	53.119	44	1.82
Озон, мг/м <sup>3</sup>	O <sub>3</sub>	0.100	840	0.108	3	0.031

2026 оны 2 дугаар сарын Улаанбаатар хотын агаар бохирдуулах бодисын дундаж агууламжийг өмнөх оны мөн үеийн дундаж агууламжтай харьцуулахад азотын давхар исэл

5 мкг/м<sup>3</sup>-ээр (9.4%), PM 10 тоосонцор 32 мкг/м<sup>3</sup>-ээр (28.3%), PM 2.5 тоосонцор 37 мкг/м<sup>3</sup>-ээр (44.0%), хүхэрлэг хий 52 мкг/м<sup>3</sup>-ээр (61.9%) тус тус бага байна.

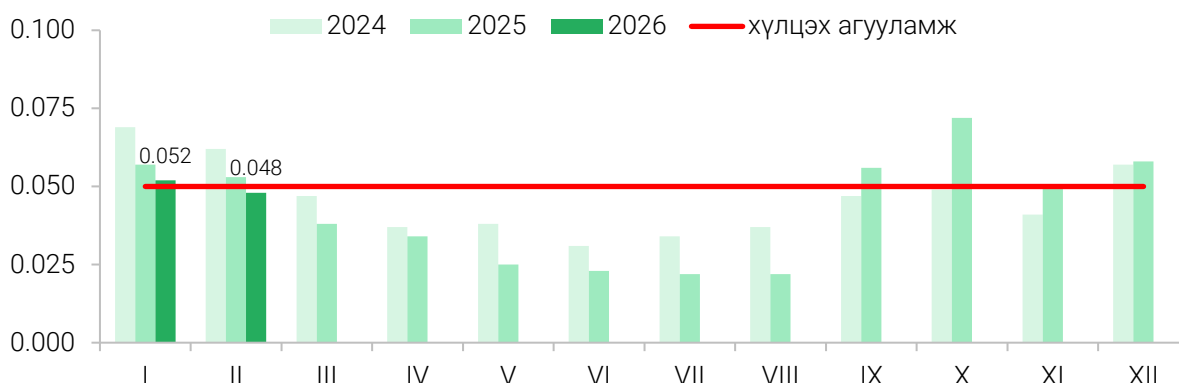
## ЗУРАГ 22.

### УЛААНБААТАР ХОТЫН АГААР ДАХЬ ХҮХЭРЛЭГ ХИЙН АГУУЛАМЖ, 15 СТАНЦЫН ДУНДАЖ, мг/м<sup>3</sup>



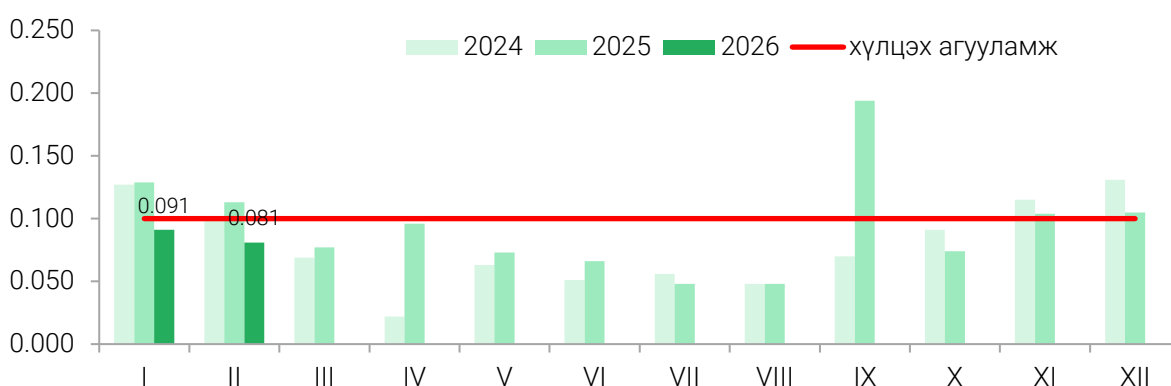
**ЗУРАГ 23.**

**УЛААНБААТАР ХОТЫН АГААР ДАХЬ АЗОТЫН ДАВХАР ИСЛИЙН АГУУЛАМЖ, 16 станцын дундаж, мг/**



**ЗУРАГ 24.**

**УЛААНБААТАР ХОТЫН АГААР ДАХЬ 10 МИКРОНООС БАГА ХЭМЖЭЭТЭЙ ТООСНЫ АГУУЛАМЖ, 16 станцын дундаж, мг/м³**



**ХҮСНЭГТ 22.**

**УЛААНБААТАР ХОТЫН АГААР ДАХЬ БОХИРДУУЛАХ БОДИСЫН АГУУЛАМЖ АГААРЫН ЧАНАРЫН СТАНДАРТ ХҮЛЦЭХ АГУУЛАМЖААС ДАВСАН ТОХИОЛДЛЫН ТОО, станц, 2026 оны II сард**

Станцын байршил	Хүхэрлэг хий (SO <sub>2</sub> )	Азотын давхар исэл (NO <sub>2</sub> )	Нүүрс төрөгчийн дутуу исэл (CO)	Тоосонцор (PM <sub>10</sub> )	Тоосонцор (PM <sub>2.5</sub> )
<b>Нийт</b>	<b>65</b>	<b>213</b>	<b>44</b>	<b>139</b>	<b>235</b>
Мишээл экспо	0	1		1	2
Баруун 4 зам	1	24		10	17
Тахилт	0	17		16	19
13-р хороолол	0	17		3	14
Зуун айл	2	7		15	17
Цахилгаан станц	0	8		13	12
Ургах наран хороолол	13	16		9	9
Хайлааст	0	6	5	15	18
Таван буудал	2	7		8	
Богд хааны ордон музей	7	14		0	3
Шархад	2	17	8	9	14
Налайх	9	24		11	20
Яармаг	0	16		11	17
Нисэх	0	0		0	3
Толгойт	15	15	17	2	17
Зурагт		15	14	0	13
Амгалан		9			
Дамбадаржаа				16	19
Баянхошуу	14				21

**Хүснэгт 23.**

**УЛААНБААТАР ХОТЫН АГААР ДАХЬ БОХИРДУУЛАГЧ БОДИСЫН ХОНОГИЙН ДУНДАЖ АГУУЛАМЖ, мг/м3, II сард**

Агаарын бохирдлын үзүүлэлт		Мишээл Экспо төв	Баруун дөрвөн зам	Тахилт	13-р хороо- лол	Зуун айл	Цахил- гаан станц	Ургах наран хороо- лол	Хай- лааст	Таван буудал
Хүхэрлэг хий SO <sub>2</sub>	Дундаж	0.022	0.027	0.014	0.023	0.031	0.019	0.049	0.023	0.026
	Хамгийн их	0.048	0.052	0.031	0.044	0.058	0.05	0.064	0.05	0.057
	XXX*-с давсан %	0	4	0	0	7	0	46	0	7
	Хэмжилтийн тоо	28	28	28	27	28	28	28	28	27
Азотын давхар исэл NO <sub>2</sub>	Дундаж	0.018	0.066	0.056	0.055	0.031	0.037	0.051	0.037	0.039
	Хамгийн их	0.054	0.093	0.088	0.082	0.075	0.101	0.084	0.061	0.078
	XXX*-с давсан %	4	86	61	61	25	29	57	21	26
	Хэмжилтийн тоо	28	28	28	28	28	28	28	28	27
Нүүрс төрөгчийн дутуу исэл, CO**	Дундаж	0.903	1.587		1.273	1.928	0.72	0.927	2.489	
	Хамгийн их	3.073	3.981		2.911	3.551	1.868	2.202	4.31	
	XXX*-с давсан %								18	
	Хэмжилтийн тоо	26	28		28	28	25	24	28	
Тоос PM <sub>10</sub>	Дундаж	0.059	0.086	0.119	0.061	0.104	0.097	0.079	0.122	0.078
	Хамгийн их	0.124	0.166	0.267	0.132	0.186	0.397	0.151	0.229	0.142
	XXX*-с давсан %	4	36	57	11	54	46	32	54	29
	Хэмжилтийн тоо	28	28	28	28	28	28	28	28	28
Тоос PM <sub>2.5</sub>	Дундаж	0.016	0.045	0.065	0.04	0.048	0.043	0.024	0.065	
	Хамгийн их	0.073	0.129	0.19	0.11	0.105	0.157	0.099	0.203	
	XXX*-с давсан %	7	61	68	50	61	43	32	64	
	Хэмжилтийн тоо	27	28	28	28	28	28	28	28	
Озон O <sub>3</sub> **	Дундаж	0.033			0.013	0.012				
	Хамгийн их	0.061			0.032	0.023				
	XXX*-с давсан %									
	Хэмжилтийн тоо	84				84	84			

үргэлжлэл

Агаарын бохирдлын үзүүлэлт		Богд хааны ордон мүзей	Шар- хад	Налайх	Яармаг	Нисэх	Толгойт	Зурагт	Дамбад аржаа	Баян- хошуу
Хүхэрлэг хий SO <sub>2</sub>	Дундаж	0.033	0.029	0.04	0.024	0	0.059	0.000	0.000	0.067
	Хамгийн их	0.067	0.06	0.083	0.047	0	0.141	0.000	0.000	0.163
	XXX*-с давсан %	26	7	32	0	0	54	0	0	50
	Хэмжилтийн тоо	27	28	28	27	0	28	0	0	28
Азотын давхар исэл NO <sub>2</sub>	Дундаж	0.046	0.054	0.074	0.054	0	0.05	0.052	0	
	Хамгийн их	0.07	0.077	0.109	0.085		0.09	0.085		
	XXX*-с давсан %	50	61	86	64		54	54		
	Хэмжилтийн тоо	28	28	28	28	0	28	28		
Нүүрс төрөгчийн дутуу исэл, CO**	Дундаж	0.886	2.878	1.907	0.429	1.607	4.343	3.601		
	Хамгийн их	1.977	6.236	3.24	1.2	3.26	7.62	7.69		
	XXX*-с давсан %		28				61	50		
	Хэмжилтийн тоо	27	28	28	20	28	28	28		
Тоос PM <sub>10</sub>	Дундаж	0.048	0.088	0.08	0.083	0.032	0.067	0.059	0.121	
	Хамгийн их	0.1	0.198	0.134	0.134	0.057	0.12	0.094	0.261	
	XXX*-с давсан %	0	32	39	39	0	7	0	57	
	Хэмжилтийн тоо	28	28	28	28	28	28	21	28	
Тоос PM <sub>2.5</sub>	Дундаж	0.028	0.046	0.053	0.043	0.022	0.048	0.044	0.071	0.097
	Хамгийн их	0.065	0.117	0.092	0.099	0.048	0.086	0.081	0.148	0.236
	XXX*-с давсан %	12	61	71	61	11	61	62	73	73
	Хэмжилтийн тоо	26	23	28	28	28	28	21	19	21
Озон O <sub>3</sub> **	Дундаж		0.007	0.001	0.06	0.043	0.048	0.036		
	Хамгийн их		0.012	0.004	0.097	0.088	0.108	0.045		
	XXX*-с давсан %									
	Хэмжилтийн тоо		84	84	84	84	84	84		

### Туул голын усны бохирдол:

Байгаль орчны хэмжил зүйн төв лабораторийн 2026 оны 2 дугаар сарын 04–05 ны өдөр хийсэн хэмжилтээр Туул голын усны найрлага Туул-Сонгино доод харуул цэгийн орчимд Амоны азот

55 дахин, биохимийн хэрэгцээт хүчилтөрөгч 23 дахин, нитритийн нэгдэл 52 дахин, эрдэс фосфор 41 дахин хүлцэх хэмжээнээс давж Туул голын ус бохирдолтой хэвээр байна.

### ХҮСНЭГТ 24. НИЙСЛЭЛИЙН ГАДАРГЫН УСНЫ НАЙРЛАГА, II сард

Үзүүлэлт		Стандарт хэмжээ	“Туул-Налайх” харуул цэг		“Туул-Сонгино доод” харуул цэг	
			Хэмжээ	Бодисын хэтрэлт	Хэмжээ	Бодисын хэтрэлт
Хүчилтөрөгч	O <sub>2</sub>	≥6	7.38	Хэвийн	3.59	2 дахин бага
Биохимийн хэрэгцээт хүчилтөрөгч	BХХ <sub>5</sub>	≤3	1.2	Хэвийн	69.6	23 дахин
Нитритийн нэгдэл	NO <sub>2</sub>	≤0.02	0.003	Хэвийн	1.039	52 дахин
Амоны азот	NH <sub>4</sub>	≤0.5	0.03	Хэвийн	27.62	55 дахин
Эрдэс фосфор	P	≤0.1	0.002	Хэвийн	4.127	41 дахин

### Байгаль орчны зөрчил:

Нийслэлийн хэмжээнд 2026 оны эхний 2 сард байгаль орчныг хамгаалах хууль, тогтоомжийг зөрчсөн 152 зөрчлийг илрүүлжээ. Илрүүлсэн нийт зөрчлийн 86.0 хувийг ан амьтны зөрчил, 7.0

хувийг байгаль орчинд нөлөөлөх байдлын үнэлгээ, 5.8 хувийг ойн зөрчил, 1.2 хувийг усны зөрчил байна. Илрүүлсэн нийт зөрчилд 26.9 сая төгрөгийн торгууль ногдуулжээ.

### ХҮСНЭГТ 25. БАЙГАЛЬ ОРЧНЫ ЗӨРЧИЛ

Илрүүлсэн зөрчил, Төрлөөр	2026 I-II		
	Үзлэг шалгалт	Илрүүлсэн зөрчил	Торгууль (мян төгрөг)
Бүгд	152	152	47 000.0
Ой	9	9	1 400.0
Ан, амьтан	130	130	39 100.0
Газрын	-	-	-
Ус	1	1	1 500.0
Ургамал, хөрсний бохирдол			
Агаар, химийн хорт бодис	2	2	500.0
Газрын хэвлий, ашигт малтмал, уул уурхай	1	1	200.0
Геодези зураг зүй, кадастр			
Байгаль орчинд нөлөөлөх байдлын үнэлгээ	9	9	4 300.0
Бусад			

### Аюулт үзэгдэл, осол:

Нийслэл хотын нутаг дэвсгэрт 2026 оны эхний 2 сард 38 гамшиг бүртгэгдсэн нь өмнөх оны мөн үеэс 81.0 хувиар өссөн байна. Гамшгийн улмаас 4 хүн амь насаа алдаж, 89 хүнийг аварч, гамшгийн уршгийг арилгах ажилд нийт 746.5 сая төгрөг зарцуулжээ.

2026 оны эхний 2 сард 348 гал түймэр гарч өмнөх оны мөн үеэс 18.1 хувиар буурсан байна. Гал түймрийн улмаас 9 хүн түлэгдэж гэмтэн, 4 хүн эндсэн байна. Худал дуудлага 17 бүртгэгдсэн нь өмнөх оны мөн үеэс 21.4 хувиар өссөн байна.

Гал түймрийн аюулаас 177 хүн, 117 байшин барилга, 88.6 тэрбум төгрөгийн эд хөрөнгийг аварсан байна. Гал түймрийг гарсан шалтгаанаар нь ангилбал санамсаргүй

байдлаас 208 (59.8%), цахилгаанаас 117 (33.6%), санаатай үйлдлээр 3 (0,9%), бусад шалтгаанаар 18 (5.2%), шалтгаан тодорхойгүй 2(0.6%), гал түймэр гарчээ.

## ХҮСНЭГТ 26. ГАЛ ТҮЙМРИЙН ТОО, ДҮҮРГЭЭР, ЖИЛ БҮРИЙН ЭХНИЙ 2 САРЫН БАЙДЛААР

Дүүрэг	2024 I-II	2025 I-II	2026 I-II	2026 2025
				Хувь
<b>Нийслэлийн дүн</b>	<b>305</b>	<b>439</b>	<b>348</b>	<b>-20.7</b>
Багануур	3	9	8	-11.1
Багахангай	1	2	1	-50.0
Баянгол	22	47	31	-34.0
Баянзүрх	90	99	103	4.0
Налайх	14	20	10	-50.0
Сонгинохайрхан	79	72	73	1.4
Сүхбаатар	37	83	40	-51.8
Хан-Уул	31	54	46	-14.8
Чингэлтэй	28	53	36	-32.1

Гал түймэрт 149 гэр, орон сууц, 18 барилга байгууламж, тоног төхөөрөмж, 34 машин техник, 87 малын хашаа саравч, бусад төрлийн 60 объект өртжээ. Гал түймэрт иргэний хувийн өмчийн 257, төрийн өмчийн 70, хувийн аж ахуйн нэгж, байгууллагын өмчийн 21 объект өртөж, нийт 733.4 сая төгрөгийн хохирол учирсан байна. Нийслэлийн Онцгой байдлын газраас

2026 оны эхний 2 сард 82 барилгын зураг төсөл, ашиглалтад хүлээн авч буй 85 барилгад хяналт тавьж ажиллажээ. Түүнчлэн 1310 объектод үзлэг шалгалт хийж, 4613 галын зөрчил илрүүлж, байгууллага, албан тушаалтан, иргэнд 465 заавал биелүүлэх албан шаардлага, 455 мэдэгдэл хүргүүлж, 49.8 сая төгрөгийн торгууль ногдуулсан байна.

### Ойлголт, тодорхойлолт

**Агаарын бохирдол:** Агаар мандалд нэг буюу хэд хэдэн химийн бодис дагнасан буюу хавсарсан байдлаар хүн, амьтан, ургамлын аймгийн амьдрал, ахуйн нөхцөл, үйл ажиллагаанд сөрөг нөлөөлөл үзүүлж, стандартаар тогтоосон хүлцэх хэм хэмжээнээс давсан агаар дахь бохирдуулах бодис тодорхой хугацаагаар байхыг ойлгоно.

**Аюулт үзэгдэл:** Хүчтэй цасан болон шороон шуурга, ган, зуд, үер, газар хөдлөлт, цөлжилт болох, гал түймэр, хүн, мал, амьтны болон ургамлын гоц халдварт өвчин гарах, хортон мэрэгчид тархах зэргийг ойлгоно.

**Гамшиг:** Аюулт үзэгдэл, техникийн холбогдолтой осол, алан хядах ажиллагаа,

дэлбэрэлтийн улмаас олон хүний эрүүл мэнд, амь нас хохирох, мал, амьтан олноор хорогдох, эд хөрөнгө, хүрээлэн байгаа орчинд улс, орон нутгийн дотоод нөөц боломжоос давсан хохирол учрахыг ойлгоно.

**Зөвшөөрөгдөх түвшин:** Хүний эрүүл мэндэд сөрөг нөлөө үзүүлэхгүй байх агаар дахь физикийн бохирдуулагчийн зөвшөөрөгдөх түвшинг ойлгоно.

**Хүлцэх агууламж:** Хүний эрүүл мэндэд сөрөг нөлөө үзүүлэхгүй байх агаар дахь химийн бохирдуулагчийн зөвшөөрөгдөх хэмжээг ойлгоно.

# БҮЛЭГ

## ТАНИЛЦУУЛГЫГ БЭЛТГЭСЭН:

	Эдийн засаг, нийгмийн үндсэн үзүүлэлт, 2021-2025 он	
	Эдийн засаг, нийгмийн үндсэн үзүүлэлт, дүүргээр	
I	Эрүүл мэнд	П.Тогтохбаяр
II	Гэмт хэрэг	Я.Оролжидсүрэн
III	Төсөв	Д.Оюунгэрэл
IV	Хэрэглээний үнэ	Б. Элбэгдорж
V	Мал аж ахуй	З.Халиун
VI	Аж үйлдвэр	Ц.Соёл-Эрдэнэ
VII	Хотын нийтийн аж ахуй	П.Тогтохбаяр
VIII	Цаг уур, агаарын чанар, аюулт үзэгдэл, осол	П.Тогтохбаяр



## Авлигатай тэмцэх газар

### Хэрэв танд:

-Авлигын эсрэг хууль, Нийтийн албанд нийтийн болон хувийн ашиг сонирхлыг зохицуулах, ашиг сонирхлын зөрчлөөс урьдчилан сэргийлэх тухай хууль, Нийтийн албан тушаалтны хөрөнгө, орлогын болон хувийн ашиг сонирхлын мэдүүлэг, ашиг сонирхлын зөрчлийн талаарх гомдол, мэдээлэл;

-Монгол Улсын Эрүүгийн хуулийн 22 дугаар бүлэгт заасан "Авлигын гэмт хэрэг"-ийн шинжтэй гомдол мэдээлэл өгөхөөр бол Авлигатай тэмцэх газарт хандана уу;

### Үүнд:

22.1 дүгээр зүйл /Эрх мэдэл, албан тушаалын байдлаа урвуулан ашиглах/;

22.3 дугаар зүйл /Гадаад улсын төрийн байгууллага, олон улсын байгууллагын албан тушаалтан эрх мэдлээ урвуулан ашиглах/;

22.4 дүгээр зүйл /Нийтийн албан тушаалтан хахууль авах/;

22.5 дугаар зүйл /Хахууль өгөх/;

22.6 дугаар зүйл /Гадаад улсын төрийн байгууллага, олон улсын байгууллагын албан тушаалтныг хахуульдах/;

22.7 дугаар зүйл /Улсын нөөцийг хууль бусаар зарцуулах, үрэгдүүлэх/;

22.8 дугаар зүйл /Төсвийн хөрөнгийг зориулалтын бусаар зарцуулах/;

22.9 дүгээр зүйл /Төрийн өмчийн төсвийн бус хөрөнгийг зориулалтын бусаар зарцуулах/;

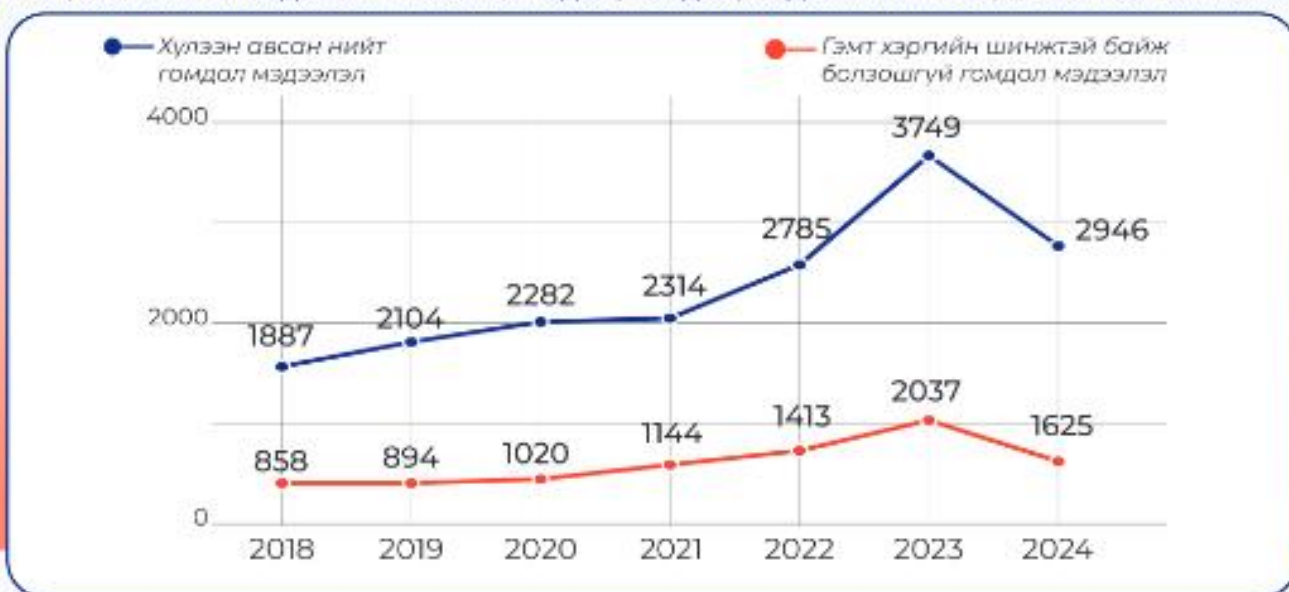
22.10 дугаар зүйл /Үндэслэлгүйгээр хөрөнгөжих/;

22.11 дүгээр зүйл /Дураараа аашлах/;

22.12 дугаар зүйл /Хуулийн этгээдийн эрх мэдлийг урвуулан ашиглах/;

22.13 дугаар зүйл /Хахууль авах/;

### ИРГЭН, ХУУЛИЙН ЭТГЭЭДЭЭС ИРҮҮЛСЭН ӨРГӨДӨЛ, ГОМДОЛ, МЭДЭЭЛЛИЙН ТОО /ХУСНЭГТЭЭР ХАРУУЛБАЛ/



Авлигыг мэдээлэх утас

### ӨРГӨДӨЛ, ГОМДОЛ, МЭДЭЭЛЭЛ Хүлээн авах суваг

Авлигатай тэмцэх газарт ирж биечлэн  
Утсаар: (976)-110 /Ярианы төлбөргүй/  
дугаараар  
Факс: (976)-11-311919

Цахим шуудангийн хаяг: [contact@iaac.mn](mailto:contact@iaac.mn)  
Шуудан холбоогоор: Улаанбаатар хот 14250,  
Сүхбаатар дүүрэг, 5 хороолол, Сөүлийн  
удамж 41 хаягаар  
Веб сайт: [iaac.mn](http://iaac.mn)

Авлигын эсрэг



Үгүй гэж хэлээд өөрчилъё! 110

