

НИЙСЛЭЛИЙН СТАТИСТИКИЙН ГАЗАР



СТАТИСТИКИЙН ТАНИЛЦУУЛГА

Нийслэлийн эдийн засаг,
нийгмийн байдал

2018\7

АГУУЛГА

	Хуудасны дугаар
 НИЙСЛЭЛИЙН ЭДИЙН ЗАСАГ, НИЙГМИЙН ҮНДСЭН ҮЗҮҮЛЭЛТ, 2014-2018 ОН	2
 НИЙСЛЭЛИЙН ЭДИЙН ЗАСАГ, НИЙГМИЙН ҮНДСЭН ҮЗҮҮЛЭЛТ, ДҮҮРГЭЭР	3
 ХҮН АМЫН АЖИЛ ЭРХЛЭЛТ	4
 НИЙГМИЙН ДААТГАЛ	5
 ЭРҮҮЛ МЭНД	6
 АМЬДАРЧ БУЙ ОРЧИН	8
 ГЭМТ ХЭРЭГ	12
 ТӨСӨВ	15
 ХЭРЭГЛЭЭНИЙ ҮНЭ	18
 АЖ ҮЙЛДВЭР	27
 ДОТООД ХУДАЛДАА	32
 ХАРИЛЦАА ХОЛБОО	32
 ХОТЫН АЮУЛГҮЙ БАЙДАЛ	34
 ХОТЫН НИЙТИЙН АЖ АХУЙ	35

Хүснэгт 1. Нийслэлийн эдийн засаг, нийгмийн үндсэн үзүүлэлт, жил бүрийн VII сард

Үзүүлэлт	Хэмжих нэгж	2014	2015	2016	2017	2018
Шинээр төрсөн хүүхэд	тоо	24 112 ↑4.8	24 237 ↑0.5	23 701 ↓2.2	21 710 ↓8.4	23 413 ↑7.8
Ажилгүйчүүд, сарын эцэст	хүн	15 132 ↑31.3	11 776 ↓21.9	11 728 ↓0.4	7 919 ↓32.5	7 546 ↓4.7
Үүнээс: эмэгтэй	хүн	8 374 ↑31.7	6 388 ↓23.7	6 220 ↓2.6	4 214 ↓32.3	4 053 ↓3.8
Халдварт өвчнөөр өвчилсөн хүн	тоо	10 137 ↓10.9	30 155 ↑197.5	30 098 ↓0.2	17 838 ↓40.7	13 618 ↓23.7
Бүртгэсэн гэмт хэрэг	тоо	9 772 ↑9.6	10 954 ↑12.1	11 319 ↑3.3	10 208 ↓9.8	16 116 ↑57.9
Хэрэглээний үнийн индексийн сарын өөрчлөлт	хувь	0.6 ↑0.5	0.1 ↓0.5	-1.0 ↓1.1	-0.1 ↑0.9	0.7 ↑0.8
Валютын зах зээлийн ханш, сарын эцэст	1US\$ =₮	1 871 ↑24.7	1 985 ↑6.1	2 073 ↑4.4	2 445 ↑17.9	2 463 ↑0.7
Нийслэлийн төсвийн орлого	тэрбум төгрөг	426.1 ↑20.4	468.2 ↑1.3	485.0 ↑3.6	374.0 ↓22.8	474.9 ↑27.0
Нийслэлийн төсвийн зарлага	тэрбум төгрөг	340.6 ↑15.6	453.4 ↑33.1	553.3 ↑22.0	491.8 ↓11.1	632.1 ↑28.5

Тайлбар: өмнөх онтой харьцуулсан ↑, ↓ эерэг өөрчлөлтийн хувь;
 ↑, ↓ сөрөг өөрчлөлтийн хувь;
 = тогтвортой

“Нийслэлийн эдийн засаг, нийгмийн байдал” статистикийн 2018 оны VII сарын танилцуулга

Хүснэгт 2. Нийслэлийн эдийн засаг, нийгмийн үзүүлэлтүүд, дүүргээр

	Хэмжих Нэгж	2017 оны VII сард				2018 оны VII сард					
		Хотын дундаж	Хамгийн өндөр		Хамгийн бага		Хотын дундаж	Хамгийн өндөр		Хамгийн бага	
Хүн амын нягтрал /нэг кв км-т ногдох хүн/	Тоо	297	Баянгол	7 352	Налайх	54	305	Баянгол	7 593	Налайх	54
			Чингэлтэй	1 788	Багануур	47		Чингэлтэй	1 800	Багануур	47
			Сүхбаатар	662	Багахангай	30		Сүхбаатар	669	Багахангай	30
Ажилгүйчүүд хөдөлмөрийн насны 10 000 хүнд ногдох	0\000**	91	Багахангай	846	Хан-Уул	66	84	Багахангай	644	Чингэлтэй	69
			Багануур	190	Баянзүрх	58		Багануур	260	Хан-Уул	59
			Сүхбаатар	145	Налайх	50		Налайх	104	Баянгол	53
Нялхсын нас баралт /амьд төрсөн 1000 хүүхдэд/	0\00*	14	Багахангай	38	Сүхбаатар	9	10	Багахангай	17	Баянзүрх	9
			Багануур	19	Чингэлтэй	8		Багануур	13	Баянгол	9
			Налайх	18	Баянгол	6		Хан-Уул	11	Сүхбаатар	8
10 000 хүн тутмаас халдварт өвчнөөр өвчлөгсөд	0\000	131	Баянзүрх	152	Багануур	97	82	Багануур	132	Налайх	73
			Сүхбаатар	121	Налайх	78		Баянзүрх	105	Сонгинохайрхан	68
			Чингэлтэй	112	Багахангай	24		Сүхбаатар	81	Багахангай	24
Төсвийн орлого, зарлагын харьцаа зарлага=100	мян.төг	76	Чингэлтэй	110	Багануур	9					
			Сүхбаатар	73	Налайх	8					
			Хан-Уул	40	Багахангай	5					
18-аас дээш насны 10 000 хүнд ногдох Гэмт хэрэг	тоо	111	Сүхбаатар	190	Сонгинохайрхан	83	171	Сүхбаатар	294	Сонгинохайрхан	110
			Чингэлтэй	130	Багануур	73		Баянзүрх	216	Багахангай	82
			Баянзүрх	114	Багахангай	62		Баянгол	187	Багануур	81

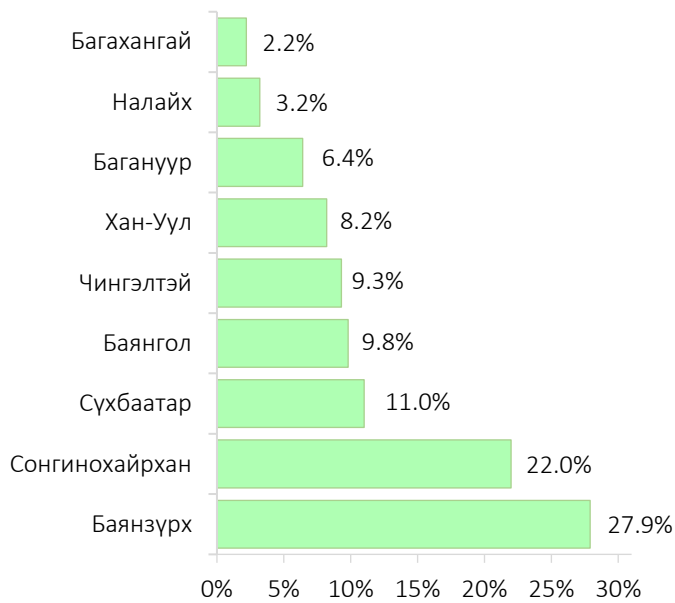
Тайлбар: * - промилль ** - продицмилль



ХҮН АМЫН АЖИЛ ЭРХЛЭЛТ

Хөдөлмөр, нийгмийн хамгааллын яамны захиргааны статистик мэдээгээр дүүргийн хөдөлмөрийн албанд бүртгэлтэй, ажил идэвхтэй хайж байгаа ажилгүй иргэдийн тоо нийслэл хотод 2018 оны 7 дугаар сарын эцэст 7546 болж, өмнөх оны мөн үеэс 373 (4.7%) хүнээр буурсан байна. Нийт ажилгүйчүүдийн 4053 (53.7%) нь эмэгтэйчүүд байна.

Зураг 1. Бүртгэлтэй ажилгүй иргэд, нийслэлийн дүнд эзлэх хувь

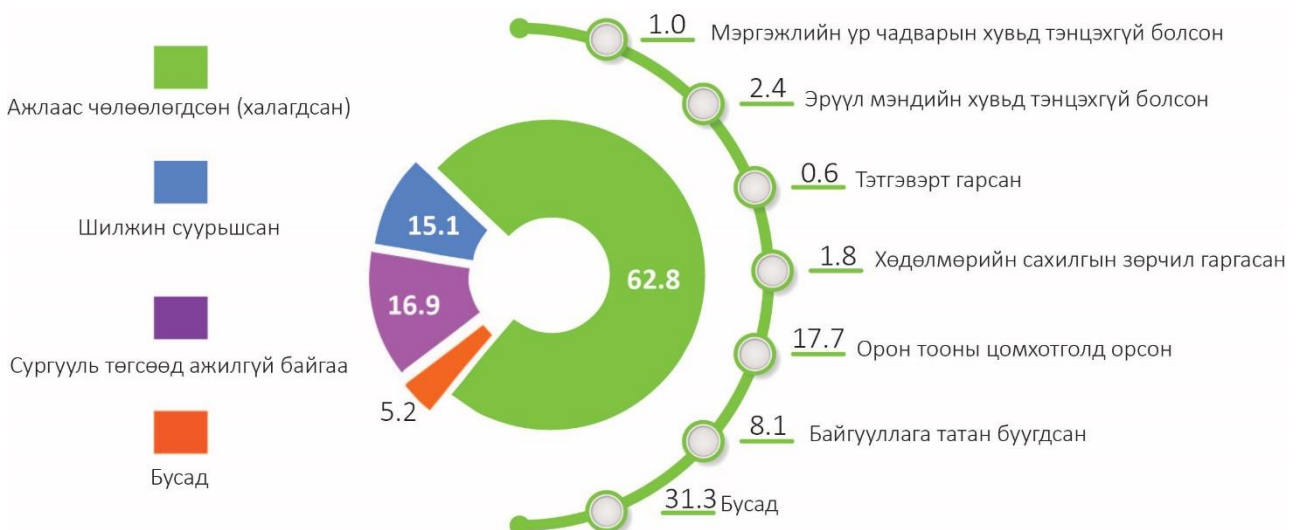


Насны бүлгээр авч үзвэл бүртгэлтэй нийт ажилгүйчүүдийн 2940 (39.0%) хүнийг 25-34 насныхан эзэлж байгаа бол 1868 (24.7%) нь 35-44 насны, 1463 (19.4%) нь 45-аас дээш насны, 1275 (16.9%) нь 15-24 насны залуучууд байна.

Мөн бүртгэлтэй ажилгүйчүүдийн 2109 (27.9%) нь Баянзүрх, 1659 (22.0%) нь Сонгинохайрхан, 827 (11.0%) нь Сүхбаатар, 743 (9.8%) нь Баянгол, 702 (9.3%) нь Чингэлтэй, 620 (8.2%) нь Хан-Уул, 483 (6.4%) нь Багануур, 238 (3.2%) нь Налайх, 165 (2.2%) нь Багахангай дүүрэгт тус тус амьдарч байна.

Дүүргүүдийн хөдөлмөрийн албанд 2018 оны эхний 7 сард 17827 хүн ажилд орохоор шинээр бүртгүүлсэн нь өмнөх оны мөн үеэс 2527 (16.5%) хүнээр өссөн байна. Харин 7 дугаар сард 1695 ажилгүй иргэн шинээр бүртгүүлснээс 287 (16.9%) нь сургууль төгсөөд ажилгүй байгаа, 256 (15.1%) нь шилжин суурьшсан, 1065 (62.8%) нь ажлаас чөлөөлөгдсөн буюу халагдсан, үлдсэн 87 (5.2%) нь бусад шалтгаанаар ажил хайж байна.

Зураг 2. Дүүргийн хөдөлмөрийн албадад шинээр бүртгүүлсэн ажилгүй иргэд, ажил хайж буй шалтгаанаар, нийслэлийн дүнд эзлэх хувь



Хүснэгт 3. Бүртгэлтэй ажилгүйчүүд, боловсролын түвшнээр, 8 дугаар сарын 1-ний байдлаар

Үзүүлэлт	Ажилгүйчүүдийн тоо			Дүнд эзлэх хувь		
	2016 I-VII	2017 I-VII	2018 I-VII	2016 I-VII	2017 I-VII	2018 I-VII
Ажилгүйчүүд, бүгд	11 728	7 919	7 546	100.0	100.0	100.0
Үүнээс:						
Дээд боловсролтой	4 538	3 388	2 948	38.7	42.8	39.1
Тусгай дунд боловсролтой	743	469	366	6.3	5.9	4.8
Мэргэжлийн анхан шатны боловсролтой	709	339	293	6.0	4.3	3.9
Ерөнхий боловсролтой	5 670	3 684	3 886	48.4	46.5	51.5
Мэргэжилгүй	68	39	53	0.6	0.5	0.7

2018 оны эхний 7 сард бүртгэлтэй ажилгүй 3869 иргэн ажилд зуучлагдан орж, 17324 иргэн бүртгэлээс хасагдсан байна. Бүртгэлтэй ажилгүй иргэдээс хөдөлмөрийн албадаар зуучлагдан ажилд орсон 463 хүний 2 (0.4%) нь улсын үйлдвэрийн газарт, 2 (0.4%) төрийн бус байгууллагад, 47 (10.2%) нь төрийн төсөвт байгууллагад, 412 (89.0%) хувь нь компани, нөхөрлөл, хоршоо болон бусад газарт ажилд оржээ.



НИЙГМИЙН ДААТГАЛ

2018 оны эхний 7 сард нийслэлийн нийгмийн даатгалын салбарын үйлчилгээнд 26.7 мянган байгууллагын 586.8 мянган иргэд хамрагдаж нийгмийн даатгалын шимтгэл төлжээ.

Нийгмийн даатгалын шимтгэл төлөгч нийт иргэдийн 399.5 мянга (68.1%) нь аж ахуйн нэгж байгууллагын, 108.6 мянга (18.5%) нь төсөвт байгууллагын, 78.7 мянга (13.4%) нь сайн дурын даатгуулагчид байна. Даатгуулагчийн тоо өмнөх оны мөн үеэс 27.9 мянган хүнээр (5.0%) нэмэгджээ.

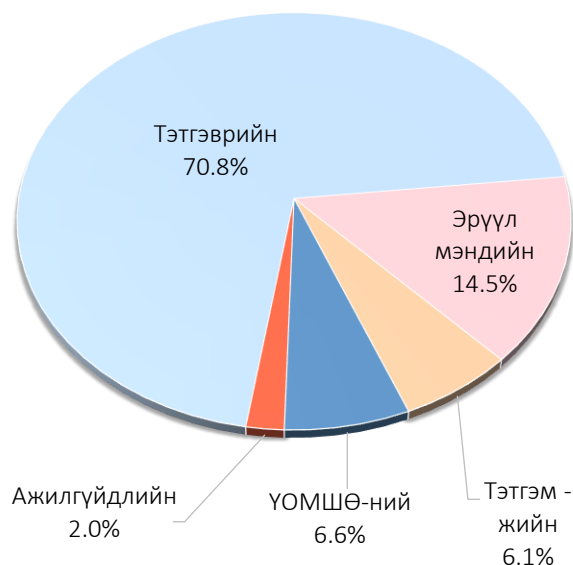
Зураг 3. Даатгалын сангийн орлого, сая төгрөг



Нийслэл, дүүргийн нийгмийн даатгалын байгууллагууд 2018 оны эхний 7 сард нийгмийн даатгалын шимтгэлийн орлогын төлөвлөгөөг 110.1 хувиар биелүүлж, нийгмийн даатгалын санд нийт 519.6 тэрбум төгрөг хуримтлуулсан байна.

Даатгалын санд хуримтлуулсан нийт шимтгэлийн орлогын 78.5% нь тэтгэврийн даатгалын санд, 10.1% нь тэтгэмжийн даатгалын санд, 9.3% нь үйлдвэрлэлийн осол, мэргэжлээс шалтгаалах өвчний (ҮОМШӨ) даатгалын санд, 2.1% нь ажилгүйдлийн даатгалын санд тус тус төвлөрчээ.

Зураг 4. Даатгалын сангийн зарлага



Нийслэлийн нийгмийн даатгалын сангаас 2018 оны эхний 7 сард даатгуулагч, иргэдэд 748.6 тэрбум төгрөгийн тэтгэвэр, тэтгэмж, төлбөр, сургалтын болон эмчилгээний зардал, эмийн үнийн хөнгөлөлт олгожээ. Нийт зардлын 70.8 хувийг тэтгэврийн, 14.5 хувийг эрүүл мэндийн, 6.6 хувийг ҮОМШӨ-ний, 6.1 хувийг тэтгэмжийн, 2.0 хувийг ажилгүйдлийн даатгалын сангаас олгосон зардал эзэлж байна.

Тэтгэврийн даатгалын сангаас тэтгэвэр авагч иргэдийн тоо 2018 оны 7 дугаар сард 164.4 мянга, олгосон тэтгэврийн хэмжээ өссөн дүнгээр 424.5 тэрбум төгрөгт хүрчээ. Олгосон нийт тэтгэврийн 76.1 хувийг өндөр насны, 9.8 хувийг хөгжлийн бэрхшээлтэй иргэдийн, 3.2 хувийг тэжээгчээ алдсаны, 10.9 хувийг цэргийн тэтгэвэрт зарцуулсан байна.



ЭРҮҮЛ МЭНД

2018 оны эхний 7 сард 23413 хүүхэд мэндэлсэн нь өмнөх оны мөн үеэс 1703 хүүхдээр (7.8%) өссөн байна. Төрсөн нийт хүүхдийн 4152 (17.7%) нь бусад аймгийн харьяат эхчүүдээс мэндэлжээ.

Хүснэгт 4. Төрсөн хүүхэд, эх, хүүхдийн эндэгдэл, эхний 7 сард

Үзүүлэлт	2016 I-VII	2017 I-VII	2018 I-VII	$\frac{2018}{2017}$ %
Амаржсан эхийн тоо	23 555	21 525	23 213	107.8
Амьд төрсөн хүүхэд	23 701	21 710	23 413	107.8
Эхийн эндэгдэл	11	6	8	133.3
Нэг хүртэл насандаа эндсэн хүүхэд	395	297	301	101.3
Амьд төрсөн 1000 хүүхэд тутмаас 1 хүртэл насанд эндсэн хүүхэд	16.7	13.7	12.9	94.2

Нялхсын эндэгдлийн 43 (23.1%) нь Сонгинохайрхан, 40 (21.5%) нь Баянзүрх, 29 (15.6%) нь Хан-Уул, 27 (14.5%) нь Баянгол, 22 (11.8%) нь Чингэлтэй, 14 (7.5%) нь Сүхбаатар, 5 (2.7%) нь Багануур, 5 (2.7%) нь Налайх, 1 (0.5%) нь Багахангай дүүрэгт тус тус гарсан байна. Нялхсын эндэгдлийн 115 (38.2%) нь бусад аймгийн харьяат байна. Өмнөх оны мөн үеэс амьд төрсөн 1000 хүүхэд тутмаас 1 хүртэл насанд эндсэн хүүхэд буюу нялхсын эндэгдэл 0.8 промилээр буурсан байна.

Нийслэлд 2018 оны эхний 7 сард 13618 хүн халдварт өвчнөөр өвчилсөн нь өмнөх оны мөн үеэс 4220 (23.7%) хүнээр, 10000 хүн тутмаас халдварт өвчнөөр өвчилсөн хүний тоо 33.6 промилээр буурсан байна.

Хүснэгт 5. Нийслэлд гарсан халдварт өвчин, эхний 7 сард

Төрөл	Хэмжих нэгж	2016 I-VII	2017 I-VII	2018 I-VII	Өсөлт, бууралт 2018/2017	
					тоо/пункт	хувь
Халдварт өвчнөөр өвчилсөн хүн, бүгд	бодит тоо	30 098	17 838	13 618 ¹	-4 220	-23.7
	10000 хүнд	226.3	130.9	97.3		
Үүнээс:						
Вируст гепатит	бодит тоо	210	174	172	-2	-1.1
	10000 хүнд	1.6	1.3	1.2		
Цусан суулга	бодит тоо	969	1 362	2 457	1 095	80.4
	10000 хүнд	7.3	10.0	17.6		
Салхин цэцэг	бодит тоо	2 205	4 662	3 139	-1 523	-32.7
	10000 хүнд	16.6	34.2	22.4		
Гахай хавдар	бодит тоо	153	82	110	28	34.1
	10000 хүнд	1.2	0.6	0.8		
Сальмонеллэз	бодит тоо	53	87	220	133	152.9
	10000 хүнд	0.4	0.6	1.6		
Улаан эсэргэнэ	бодит тоо	677	1 243	507	-736	-59.2
	10000 хүнд	5.1	9.1	3.6		
Улаан бурхан	бодит тоо	15 887	7	-	-	-
	10000 хүнд	119.5	0.1	-		
Хоолны хордлого	бодит тоо	270	58	191	133	229.3
	10000 хүнд	2.0	0.4	1.4		
Ёлом	бодит тоо	72	114	62	-52	-45.6
	10000 хүнд	0.5	0.8	0.4		
Бруцеллэз	бодит тоо	16	20	6	-14	-70.0
	10000 хүнд	0.1	0.1	-		
Гар хөл амны өвчин	бодит тоо	3 484	3 330	1 281	-2 049	-61.5
	10000 хүнд	26.2	24.4	9.2		
Тэмбүү	бодит тоо	1 761	1 845	1 617	-228	-12.4
	10000 хүнд	13.2	13.5	11.6		
Заг хүйтэн	бодит тоо	1 163	1 058	1 077	19	1.8
	10000 хүнд	8.7	7.8	7.7		
Трихомониаз	бодит тоо	1 209	1 197	1 283	86	7.2
	10000 хүнд	9.1	8.8	9.2		
Сүрьеэ	бодит тоо	1 671	1 489	1 312	-177	-11.9
	10000 хүнд	12.6	10.9	9.4		
ДОХ	бодит тоо	16	16	14	-2	-12.5
	10000 хүнд	0.1	0.1	0.1		

¹ Нийслэлийн Эрүүл мэндийн газар нь 2018 оны 4 дүгээр сараас арьсны халдварт өвчин (*exanthema subitum*), Энтеровируст халдвар гэсэн 2 өвчнийг халдварт өвчинд оруулж тооцож байсан бол 2018 оны 7 дугаар сараас эрүүл мэндийн хөгжлийн төвийн мэдээлэлд үндэслэн дээрх 2 өвчнийг халдварт өвчний тооноос хассан болно.

Зураг 5. Халдварт өвчнөөр өвчлөгчид, сараар



Халдварт өвчнөөр өвчлөгчдийн 3139 (23.0%) нь салхин цэцэг, 2457 (18.0%) нь цусан суулга, 1617 (11.9%) нь тэмбүү, 1312 (9.6%) нь сүрьеэ, 1283 (9.4%) нь трихомониаз, 1281 (9.3%) нь гар хөл амны өвчин, 1077 (7.9%) нь заг хүйтэн, 507 (3.7%) нь улаан эсэргэнэ, 220 (1.6%) сальмонеллээ, 191 (1.4%) нь хоолны хордлого, 154 (1.3%) нь вируст хепатит, 82 (0.6%) гахайн хавдар, 298 (2.3%) нь бусад өвчнөөр өвчлөгчид тус тус эзэлж байна.



АМЬДАРЧ БУЙ ОРЧИН

Нийслэлийн агаарын дундаж хэм 2018 оны 7 дугаар сард дунджаар 17.8⁰C байв. Энэ нь өмнөх оны мөн үеэс 3.2⁰C-аар, олон жилийн дундажтай харьцуулбал 0.5⁰C-аар тус тус хүйтэн байв. Энэ сарын хамгийн дулаан хэм 32.0⁰C, хамгийн хүйтэн хэм 5.8⁰C, хур тунадасны нийлбэр 128.5 миллиметр, салхины үнэмлэхүй их хурд 15 метр секунд хүрч, шороон болон цасан шуургатай өдөр бүртгэгдээгүй байна.

Хүснэгт 6. Агаарын бохирдолт, мг/м³, VII сард²

Бодисын нэр	Стандарт хэмжээ	Хэмжил тийн тоо	Хамгийн их хэмжээ	Стандарт хэмжээнээс давсан тохиолдлын тоо	Агаарт байсан дундаж хэмжээ	
Хүхэрлэг хий	SO ₂	0.050	193	0.030	-	0.003
Азотын давхар исэл	NO ₂	0.050	271	0.099	33	0.025
Тоосжилт	PM ₁₀	0.100	243	0.159	4	0.040
	PM _{2.5}	0.050	181	0.045	-	0.012
Нүүрстөрөгчийн дутуу исэл ³	CO	10.000	696	3.271	-	0.390
Озон	O ₃	0.100	697	0.095	-	0.033

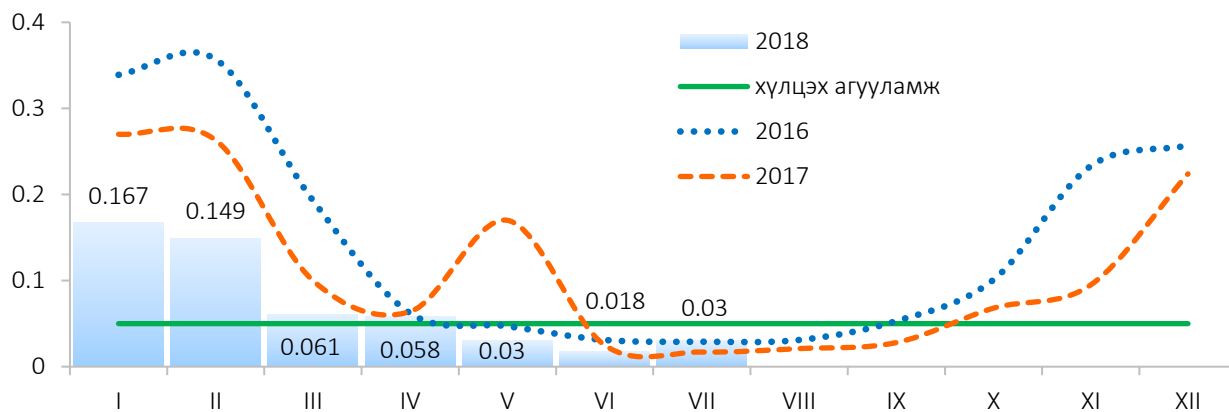
2018 оны 7 дугаар сард азотын давхар ислийн хоногийн дундаж агууламж Баруун 4 зам орчимд 14 удаа, XIII хороолол орчимд 19 удаа агаарын чанарын стандарт дахь хүлцэх хэм хэмжээнээс давжээ.

10 микроноос бага хэмжээтэй тоосны агууламж 32-ын тойрог орчимд 2 удаа, Нисэхэд 2 удаа агаарын чанарын стандарт дахь хүлцэх хэм хэмжээнээс давсан байна.

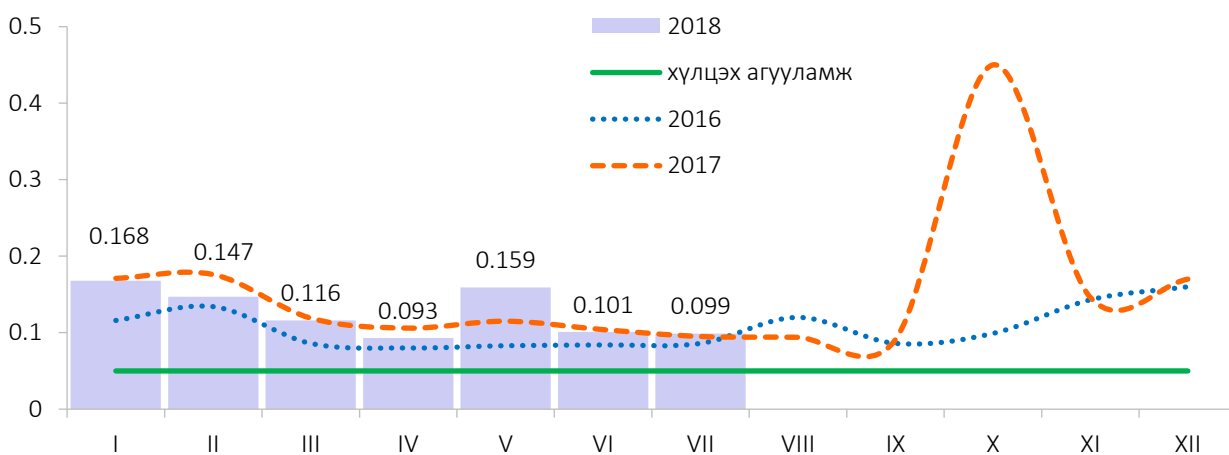
² Эх үүсвэр: Цаг уур, орчны шинжилгээний газар

³ 8 цагийн дундаж

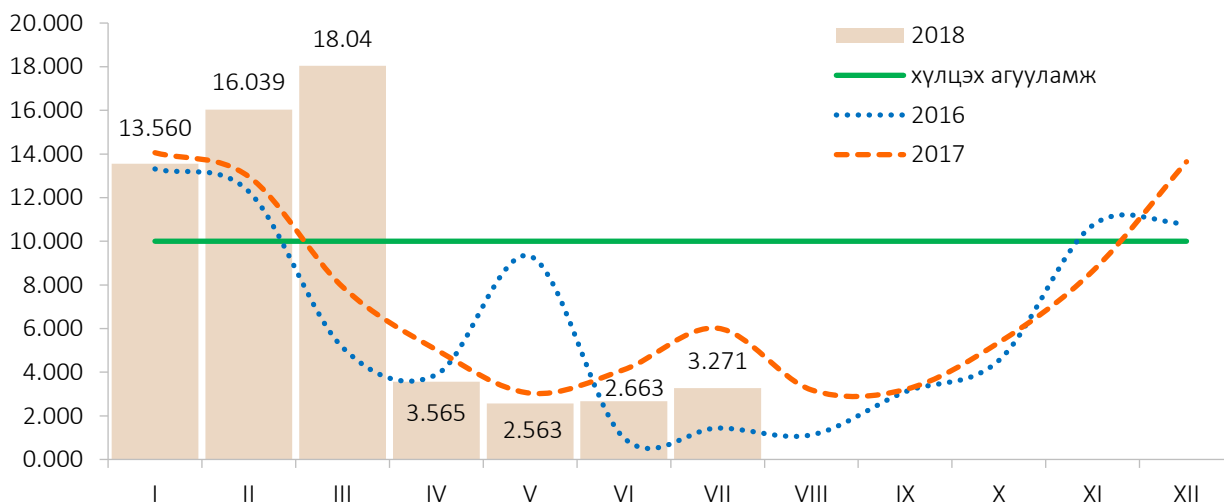
Зураг 6. Улаанбаатар⁴ хотын агаар дахь хүхэрлэг хийн агууламж, 12 харуулын дундаж, сараар, мг/м³



Зураг 7. Улаанбаатар³ хотын агаар дахь азотын давхар ислийн агууламж, 12 харуулын дундаж, сараар, мг/м³

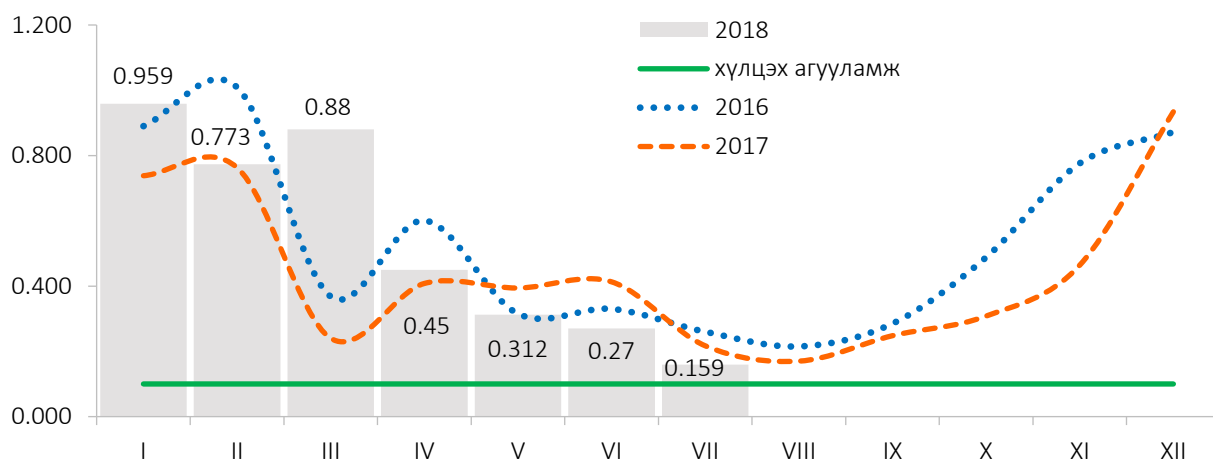


Зураг 8. Улаанбаатар³ хотын агаар дахь нүүрстөрөгчийн дутуу исэл, 12 харуулын дундаж, сараар, мг/м³



⁴ Багануур, Багахангай, Налайх дүүрэгт агаарын бохирдол хэмжих харуул цэг байхгүй.

Зураг 9. Улаанбаатар³ хотын агаар дахь 10 микроноос бага хэмжээтэй тоосны агууламж, 12 харуулын дундаж, сараар, мг/м³



Туул голын усны бохирдол:

Байгаль орчны хэмжил зүйн төв лабораторийн 2018 оны 7 дугаар сарын 18, 19-ны өдрүүдэд хийсэн хэмжилтээр Туул голын усны найрлага Туул-Налайх харуул цэгийн орчимд бохирдуулагч бодисын хэмжээ хэвийн, Туул-Сонгино доод харуул цэгийн орчимд хүчилтөрөгчийн хэмжээ горим алдагдаж бохирдолтой, амоны азот 4.9 дахин, биохимийн хэрэгцээт хүчилтөрөгч 1.7 дахин, нитритийн нэгдлийн хэмжээ 0.7 дахин хүлцэх хэм хэмжээнээс давж, Туул голын ус бохирдолтой хэвээр байна.

Хүснэгт 7. Нийслэлийн гадаргын усны найрлага, мг/м³, VII сард⁵

Үзүүлэлт		Стандарт хэмжээ	“Туул-Налайх” харуул цэг		“Туул-Сонгино доод” харуул цэг	
			Хэмжээ	Бодисын хэтрэлт	Хэмжээ	Бодисын хэтрэлт
Хүчилтөрөгч	O ₂	≥6	7.9	Хэвийн	6.54	Горим алдагдсан
Биохимийн хэрэгцээт хүчилтөрөгч	BХХ ₅	≤ 3	1.3	Хэвийн	5	1.7 дахин
Нитритийн нэгдэл	NO ₂	≤ 0.02	0.002	Хэвийн	0.013	0.7 дахин
Амоны азот	NH ₄	≤0.5	0.11	Хэвийн	2.44	4.9 дахин
Эрдэс фосфор	P	≤0.1	0.012	Хэвийн	0.05	

⁵ Эх үүсвэр: Байгаль орчны хэмжил зүйн төв лаборатори

Хүснэгт 8. Улаанбаатар хотын агаар дахь бохирдуулагч бодисын хоногийн дундаж агууламж, мг/м³, VII сард

Агаарын бохирдлын үзүүлэлт		Мишээл-Экспо төв	Баруун дөрвөн зам	I хороолол	XIII хороолол	32-ын тойрог	Офицеруудын ордон	Хархорин зах	Ургах наран хороолол	Нисэх	Толгойт	Телевиз	Амгалан
Хүхэрлэг хий SO ₂	Дундаж		0.005	0.006	0.002	0.004	0.001	-	0.006	0.003	0.001	-	0.003
	Хамгийн их		0.021	0.030	0.010	0.008	0.002	-	0.020	0.004	0.005	-	0.007
	XXX*-с давсан хувь		0.0	0.0	0.0	0.0	0.0	-	0.0	0.0	0.0	-	0.0
	Хэмжилтийн тоо		12	30	31	31	11	-	27	14	9	-	28
Азотын давхар исэл NO ₂	Дундаж		0.087	0.019	0.053	0.016	0.006	-	0.011	0.008	0.014	0.017	0.016
	Хамгийн их		0.099	0.032	0.064	0.026	0.009	-	0.021	0.020	0.029	0.028	0.031
	XXX*-с давсан хувь		100.0	0.0	62.0	0.0	0.0	-	0.0	0.0	0.0	0.0	0.0
	Хэмжилтийн тоо		14	30	31	31	23	-	31	30	22	31	28
Нүүрс төрөгчийн дутуу исэл, CO**	Дундаж		1.008	0.426	0.444	0.350	-	-	0.091	0.220	0.239	0.397	0.334
	Хамгийн их		3.271	0.825	0.813	1.713	-	-	0.517	0.480	0.630	0.804	0.880
	XXX*-с давсан хувь		0.0	0.0	0.0	0.0	-	-	0.0	0.0	0.0	0.0	0.0
	Хэмжилтийн тоо	Хэмжилт хийгдээгүй	34	90	92	92	-	-	87	63	92	71	75
Тоос PM ₁₀	Дундаж		0.065	0.034	0.042	0.057	-	-	0.036	0.038	0.011	0.038	0.041
	Хамгийн их		0.099	0.067	0.08	0.159	-	-	0.065	0.136	0.032	0.094	0.081
	XXX*-с давсан хувь		0.0	0.0	0.0	6.0	-	-	0.0	6.0	0.0	0.0	0.0
	Хэмжилтийн тоо		14	30	31	31	-	-	25	30	31	23	28
Тоос PM _{2.5}	Дундаж		0.015	0.010	0.019	-	-	-	0.012	0.004	0.012	0.015	
	Хамгийн их		0.020	0.045	0.036	-	-	-	0.031	0.012	0.023	0.036	
	XXX*-с давсан хувь		0.0	0.0	0.0	-	-	-	0.0	0.0	0.0	0.0	
	Хэмжилтийн тоо		14	29	26	-	-	-	30	31	23	28	
Озон O ₃ **	Дундаж		-	0.013	0.032	0.021	-	-	0.045	0.018	0.057	0.036	0.038
	Хамгийн их		-	0.027	0.065	0.070	-	-	0.088	0.046	0.095	0.086	0.078
	XXX*-с давсан хувь		-	0.0	0.0	0.0	-	-	0.0	0.0	0.0	0.0	0.0
	Хэмжилтийн тоо		-	90	93	89	-	-	93	89	92	71	80

* - Хүлцэх хэм хэмжээ, ** - CO, O₃-ийн хэмжилтийг 8 цагийн дунджаар тооцсон.

Байгаль орчны зөрчил:

Нийслэлийн хэмжээнд 2018 оны эхний 7 сард байгаль орчныг хамгаалах хууль, тогтоомжийг зөрчсөн 173 зөрчлийг илрүүлжээ. Илрүүлсэн нийт зөрчлийн 9.8 хувийг газрын хэвлий, ашигт малтмал, уул уурхайн зөрчил, 36.9 хувийг газрын зөрчил, 12.7 хувийг байгаль орчинд нөлөөлөх байдлын үнэлгээ, 5.8 хувийг агаар, химийн хорт бодисын зөрчил, 7.5 хувийг ургамал, хөрсний бохирдлын зөрчил, геодези зураг зүй, кадастр зөрчил 16.8 хувийг тус тус эзэлж байна. Илрүүлсэн нийт зөрчилд 92.6 сая төгрөгийн торгууль ногдуулсан байна.

Хүснэгт 9. Байгаль орчны зөрчил, төрлөөр, эхний 7 сард

Илрүүлсэн зөрчил, төрлөөр	2017			2018		
	Үзлэг шалгалт	Илрүүлсэн зөрчил	Торгууль (сая төгрөг)	Үзлэг шалгалт	Илрүүлсэн зөрчил	Торгууль (сая төгрөг)
Бүгд	360	230	41.3	443	173	92.6
Ой	4	1	0.2	7	6	3.0
Ан, амьтан	2	1	0.2	24	6	-
Газрын	190	77	32.5	177	64	25.0
Ус	1	-	-	6	1	0.5
Ургамал, хөрсний бохирдол	3	3	0.2	13	13	3.5
Агаар, химийн хорт бодис	11	12	1.0	55	10	14.8
Газрын хэвлий, ашигт малтмал, уул уурхай	95	95	5.6	69	17	10.7
Геодези зураг зүй, кадастр	8	19	0.4	52	29	7.3
Байгаль орчинд нөлөөлөх байдлын үнэлгээ	35	19	0.2	29	22	26.5
Бусад	11	3	1.0	11	5	1.3

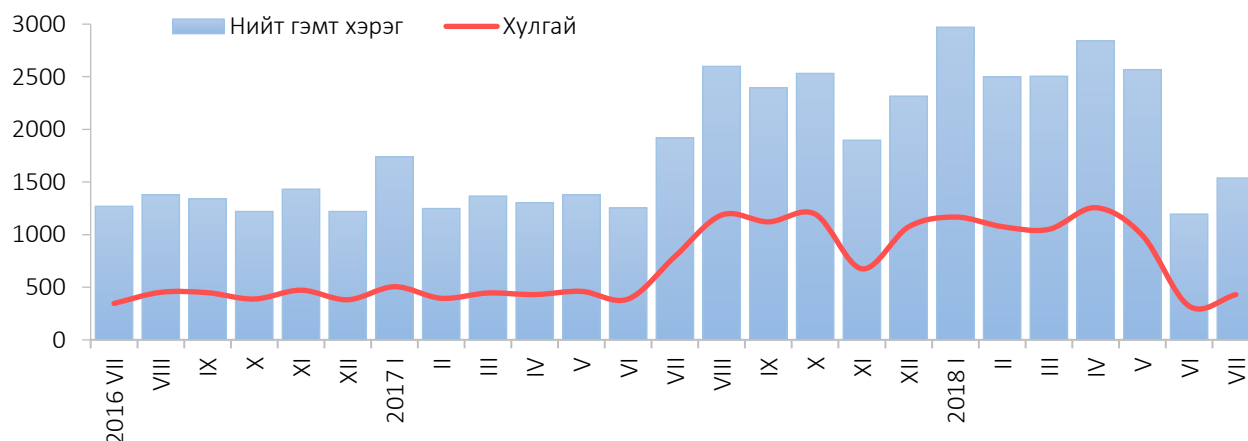


ГЭМТ ХЭРЭГ

2018 оны эхний 7 сард 16116 гэмт хэрэг бүртгэгдсэн нь өмнөх оны мөн үеэс 5908 (57.9%) хэргээр өссөн байна. Гэмт хэргийн илрүүлэлт 21.9 хувьтай байгаа нь өмнөх оны мөн үеэс 21.8 пунктээр доогуур байна.

Гэмт хэргийн улмаас 3136 хүн гэмтэж осолдон, 223 хүн нас барж, төр болон ард иргэдэд 107.1 тэрбум төгрөгийн хохирол учруулсны 11.0 тэрбум (10.3%) төгрөгийн хохирлыг нөхөн төлүүлжээ.

Зураг 10. Бүртгэгдсэн гэмт хэрэг, сараар



“Нийслэлийн эдийн засаг, нийгмийн байдал” статистикийн 2018 оны VII сарын танилцуулга

Бүртгэгдсэн гэмт хэргийн 39.0 хувийг хулгайн, 23.2 хувийг хүний эрх, эрх чөлөөний эсрэг, 15.9 хувийг залилан, 5.8 хувийг дээрмийн, 2.0 хувийг хөдөлгөөний аюулгүй байдал ашиглалтын журмын эсрэг, 1.5 хувийг бусдын хөрөнгө ашиглах, 1.2 хувийг хүчин, 1.2 бусдыг амиа хорлоход хүргэх хувийг, 9.9 хувийг бусад гэмт хэрэг тус тус эзэлж байна.

Хүснэгт 10. Бүртгэгдсэн нийт гэмт хэрэг, төрлөөр, эхний 7 сард

Төрөл	Гэмт хэргийн тоо			Өсөлт, бууралт, 2018/2017	
	2016 I-VII	2017 I-VII	2018 I-VII	Тоо	Хувь
Нийслэлийн дүн	11 319	10 208	16 116	5 908	57.9
Хүний амь	49	63	54	-9	-14.3
Хүчин	86	92	194	102	110.9
Дээрэм	236	338	938	600	177.5
Хулгай	3 957	3 416	6 293	2 877	84.2
Булаалт	103	52	- ⁶	-	-
Залилан	1 221	1 111	2 570	1 459	131.3
Хүний эрх, эрх чөлөөний эсрэг	3 015	2 734	3 731	997	36.5
Хөдөлгөөний аюулгүй байдал ашиглалтын журам зөрчих	572	467	329	-138	-29.6
Бусдыг амиа хорлоход хүргэх	124	210	191	-19	-9.0
Ашиглах	129	91	240	149	163.7
Танхайрах	761	560	23	-537	-95.9
Бусад	1 066	1 074	1 553	479	44.6

2018 оны эхний 7 сард 32457 хүн эрүүлжигдсэн нь өмнөх оны мөн үеэс 1400 (4.5%) хүнээр өссөн байна.

Хүснэгт 11. Бүртгэгдсэн нийт гэмт хэрэг, дүүргээр, эхний 7 сард

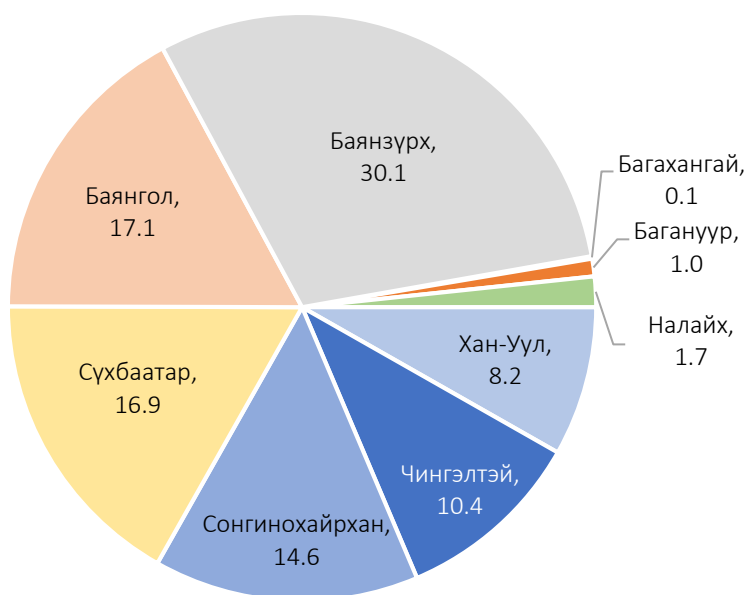
Дүүрэг	Бүртгэгдсэн нийт гэмт хэрэг			Өсөлт, бууралт 2018/2017	
	2016 I-VII	2017 I-VII	2018 I-VII	Тоо	Хувь
Нийслэлийн дүн	11 319	10 208	16 116	5 908	57.9
Багануур	166	141	156	15	10.6
Багахангай	17	17	22	5	29.4
Баянгол	1 992	1 548	2 757	1 209	78.1
Баянзүрх	2 655	2 503	4 855	2 352	94.0
Налайх	305	231	271	40	17.3
Сонгинохайрхан	1 847	1 741	2 352	611	35.1
Сүхбаатар	1 860	1 746	2 721	975	55.8
Чингэлтэй	1 500	1 386	1 656	270	19.5
Хан-Уул	977	895	1 326	431	48.2

⁶ Монгол Улсын Зөрчлийн тухай хууль, Зөрчил шалган шийдвэрлэх тухай хууль шинэчлэгдэн батлагдаж, 2017 оны 07 дугаар сарын 01-ний өдрөөс хэрэгжиж эхэлсэнтэй холбоотойгоор бусдын эд хөрөнгийг булаах гэсэн үзүүлэлтийг гэмт хэргийн бүртгэлд тооцохгүй болсон.

Хүснэгт 12. Гэмт хэрэг бүртгэгдэх үед сэжигтнээр тооцвол зохих этгээд нь тогтоогдоогүй хэргийн тоо, дүүргээр, эхний 7 сард

Дүүрэг	Сэжигтэн тодорхойгүй хэргийн тоо	Үүнээс:	
		Сэжигтнийг илрүүлж ял сонгосон	Гэмт хэргийн илрүүлэлтийн хувь
Нийслэлийн дүн	15 633	3 424	21.9
Багануур	124	66	53.2
Багахангай	16	2	12.5
Баянгол	2 708	554	20.5
Баянзүрх	4 737	878	18.5
Налайх	253	85	33.6
Сонгинохайрхан	2 273	633	27.8
Сүхбаатар	2 640	470	17.8
Чингэлтэй	1 607	430	26.8
Хан-Уул	1 275	306	24.0

Зураг 11. Бүртгэгдсэн нийт гэмт хэрэг, дүүрэг, хувиар



2018 оны эхний 7 сард бүртгэгдсэн гэмт хэргийн 12405 (77.0%) нь хөнгөн хэрэг, 3711 (23.0%) нь хүнд хэрэг байна.⁷

Гэмт хэрэг илрүүлэлтийн хувь хамгийн өндөртэй (53.2%) дүүрэг нь Багануур байгаа бол илрүүлэлтийн хувь хамгийн доогуур үзүүлэлттэй (12.5%) нь Багахангай дүүрэг байна.

Гэмт хэрэгт холбогдсон сэжигтэн, яллагдагчийн тоо 4447 болж, өмнөх оны мөн үеэс 1969 (30.7%) хүнээр буурсан байна.

Нийт хэрэгт холбогдсон сэжигтэн, яллагдагчийн 976 (21.9%) нь согтуугаар, 547 (12.3%) нь гэмт хэргийг бүлэглэн үйлджээ. Сэжигтэн, яллагдагчийн 246 (5.5%) нь хүүхэд, 1147 (25.8%) нь эмэгтэйчүүд байна.

⁷ Монгол Улсын Эрүүгийн тухай хууль шинэчлэгдэн батлагдаж, 2017 оны 05 дугаар сарын 11-ний өдрөөс хэрэгжиж эхэлсэнтэй холбоотойгоор гэмт хэргийг хүнд, хөнгөн гэж 2 ангилдаг болсон.

Хүснэгт 13. Бүртгэгдсэн хулгайн гэмт хэрэг, дүүргээр, эхний 7 сард

Дүүрэг	Нийт хулгайн гэмт хэргийн тоо			Үүнээс:		
				Хувийн өмчийн хулгайн гэмт хэргийн тоо		
	2016 I-VII	2017 I-VII	2018 I-VII	2016 I-VII	2017 I-VII	2018 I-VII
Нийслэлийн дүн	3 957	3 416	6 293	3 434	2 932	5 214
Багануур	36	37	38	32	30	35
Багахангай	3	4	5	2	2	5
Баянгол	552	340	951	446	250	739
Баянзүрх	986	906	2 021	843	772	1 542
Налайх	97	57	103	91	48	98
Сонгинохайрхан	661	619	978	601	555	912
Сүхбаатар	768	625	1 118	633	532	889
Чингэлтэй	598	554	624	556	492	580
Хан-Уул	256	274	455	230	251	414



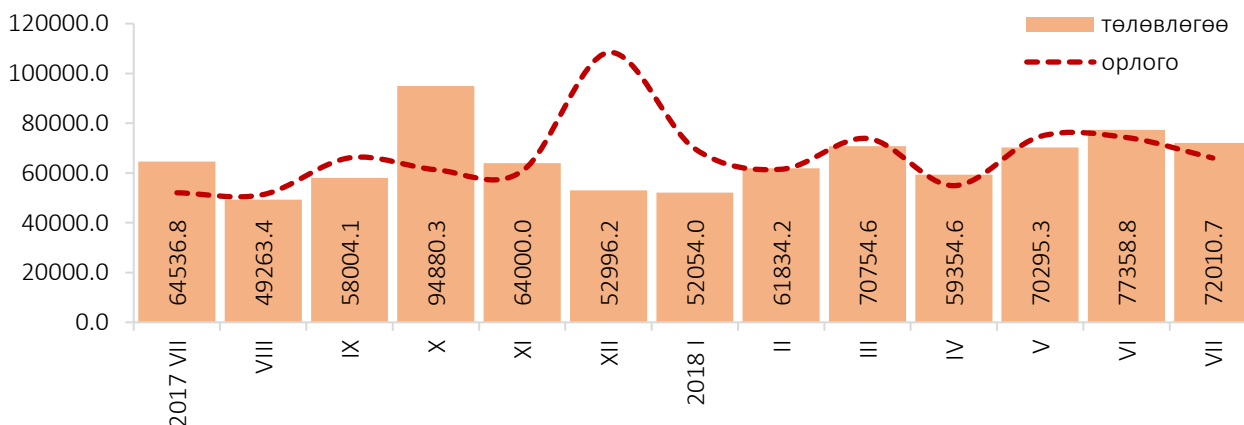
НИЙСЛЭЛИЙН ТӨСӨВ

Нийслэлийн төсвийн нийт орлого 2018 оны эхний 7 сард 474.9 тэрбум төгрөг болж, төлөвлөснөөс 11.3 тэрбум төгрөгөөр (2.4%) илүү бүрджээ. Төсвийн нийт орлогын 89.1 хувийг татварын орлого (орлогын албан татвар, хөрөнгийн албан татвар, бусад татвар, төлбөр, хураамж), 10.9 хувийг татварын бус орлого эзэлж байна.

2018 оны эхний 7 сард нийслэлийн татварын орлого 423.1 тэрбум төгрөг болж, төлөвлөснөөс 0.5 тэрбум төгрөгөөр (0.1%) дутуу бүрдсэн бол, татварын бус орлого 51.9 тэрбум төгрөг болж, төлөвлөснөөс 11.8 тэрбум төгрөгөөр (29.5%) тус тус илүү бүрдсэн байна.

Орлогын албан татвар төлөвлөснөөс 9.9 тэрбум төгрөгөөр илүү бүрдсэн бол, төлбөр, хураамж төлөвлөснөөс 9.6 тэрбум төгрөгөөр, хөрөнгийн албан татвар төлөвлөснөөс 0.8 тэрбум төгрөгөөр тус тус дутуу бүрджээ.

Зураг 12. Төсвийн орлого, сая төгрөг



Хүснэгт 14. Нийслэлийн төсвийн орлого, сая төгрөг

Үзүүлэлт	Төлөвлөсөн	Гүйцэтгэл	ТБ %	Зөрүү, сая төгрөг
Нийт орлого	463 662.2	474 947.4	102.4	11 285.2
Татварын орлого	423 615.4	423 084.3	99.9	-531.1
Орлогын албан татвар	297 193.6	307 108.8	103.3	9 915.2
Хувь хүний орлогын албан татвар	323 693.6	330 716.3	102.2	7 022.7
Цалин хөлс, түүнтэй адилтгах орлогын	253 850.0	236 737.9	93.3	-17 112.1
Үйл ажиллагааны орлогын	9 729.9	14 378.0	147.8	4 648.1
Хөрөнгийн орлого	31 630.2	42 483.0	134.3	10 852.8
Хөрөнгө борлуулсны орлогын	5 615.5	6 532.9	116.3	917.4
Урлагийн тоглолт, спортын тэмцээний шагнал	29.1	0.0	0.0	-29.1
Шүүд бус орлого	22 838.9	30584.5	133.9	7 745.6
Хувь хүний орлогын албан татварын буцаан олголт	-26 500.0	-23 607.5	89.1	2 892.5
Хөрөнгийн албан татвар	54 902.3	54 066.8	98.5	-835.5
Үл хөдлөх хөрөнгийн албан татвар	28 799.2	30 908.8	107.3	2 109.6
Бүүны албан татвар	203.1	163.6	80.6	-39.5
Авто тээврийн ба өөрөө явагч хэрэгслийн	25 900.0	22 994.4	88.8	-2 905.6
Бусад татвар, төлбөр, хураамж	71 519.5	61 908.7	86.6	-9 610.8
Улсын тэмдэгтийн хураамж	30 360.3	26 899.1	88.6	-3 461.2
Газрын төлбөр	26 500.0	22 158.3	83.6	-4 341.7
Ашигт малтмалын нөөц ашигласны төлбөр	94.4	53.0	56.1	-41.4
Хог хаягдлын үйлчилгээний хураамж	8 281.5	7 551.3	91.2	-730.2
Усны төлбөр	1 838.3	1 842.9	100.3	4.6
Ойгоос хэрэглээний мод, түлээ ашигласны	15.0	3.6	24.0	-11.4
Нийслэл хотын албан татвар	4 430.0	3 314.7	74.8	-1 115.3
Бусад татвар, хураамж	0.0	85.8	-	85.8
Татварын бус орлого	40 046.8	51 863.1	129.5	11 816.3
Нийтлэг татварын бус орлого	39 146.8	43 273.3	110.5	4 126.5
Хүүгийн орлого	11 317.5	16 838.7	148.8	5 521.2
Төсөвт байгууллагын өөрийн орлого	9 663.0	7 382.7	76.4	-2 280.3
Торгуулийн орлого	4 303.1	6 164.6	143.3	1 861.5
Түрээсийн орлого	920.0	917.5	99.7	-2.5
Бусад нэр заагдаагүй орлого	12 943.2	11 969.8	92.5	-973.4
Хөрөнгийн орлого	900.0	8 589.8	954.4	7 689.8
Өмч хувьчлалын орлого	900.0	8 589.8	954.4	7 689.8

Хүснэгт 15. Нийслэлийн төсвийн орлого, дүүргээр, сая төгрөг

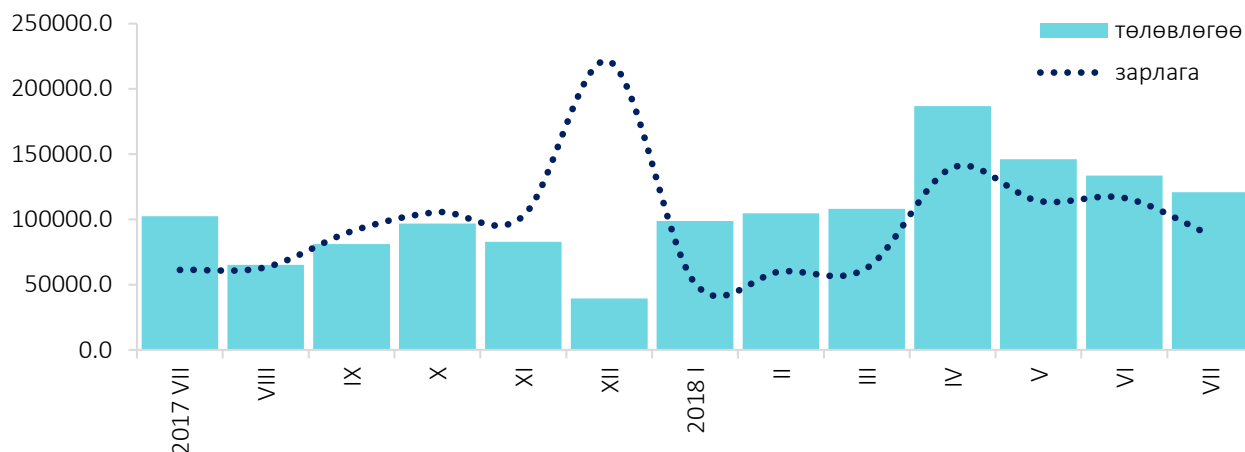
Дүүрэг	Төсвийн орлого			Үүнээс:					
				Татварын орлого			Татварын бус орлого		
	Бүгд	Биелэлт хувиар	Зөрүү	Бүгд	Биелэлт хувиар	Зөрүү	Бүгд	Биелэлт хувиар	Зөрүү
Нийслэлийн дүн	474 947.4	102.4	11 285.2	423 084.3	99.9	-531.1	51 863.1	129.5	11 816.3
Багануур	1 085.3	120.5	184.6	572.6	95.1	-29.4	512.7	171.6	214
Багахангай	141.1	143.3	42.6	44.2	100.3	0.2	96.9	178.1	42.4
Баянгол	14 482.3	116.5	2 046.4	13 367.4	114.4	1 678.3	1 114.9	149.3	368.1
Баянзүрх	17 416.3	116.5	2 465.4	17 014.6	116	2 342.2	401.7	144.2	123.2
Налайх	994	116.7	142.3	766.8	117	111.3	227.2	115.8	31
Сонгинохайрхан	9 112.2	199.4	4 541.3	7 699.9	190.8	3 663.9	1 412.3	264	877.4
Сүхбаатар	36 728.5	128.6	8 161.2	35 194.0	125.5	7 157.3	1 534.5	289.2	1 003.9
Хан-Уул	19 525.3	96.8	-11 156.2	17 861.4	93.5	-20 484.9	1 663.9	127	9 328.7
Чингэлтэй	37 245.8	119.3	3 152.3	36 250.3	117.7	2 685.4	995.5	139	466.9
Хотын шууд	338 216.6	104.8	1 705.3	294 313.1	106.9	2 344.6	43 903.5	60.9	-639.3

2018 оны эхний 7 сард орон нутгийн төсвөөс нийслэл, дүүргийн төсөвт байгууллагуудын төлөвлөсөн үйл ажиллагааны зардлын 70.3 хувийг (632.1 тэрбум төгрөг) санхүүжүүлжээ. Өөрөөр хэлбэл, төсөвт байгууллагууд үйл ажиллагааны нийт зардлын 29.7 хувийг (266.8 тэрбум төгрөг) төлөвлөсөн хугацаандаа зарцуулаагүй байна.

Хүснэгт 16. Нийслэлийн төсвийн зарлага, сая төгрөг

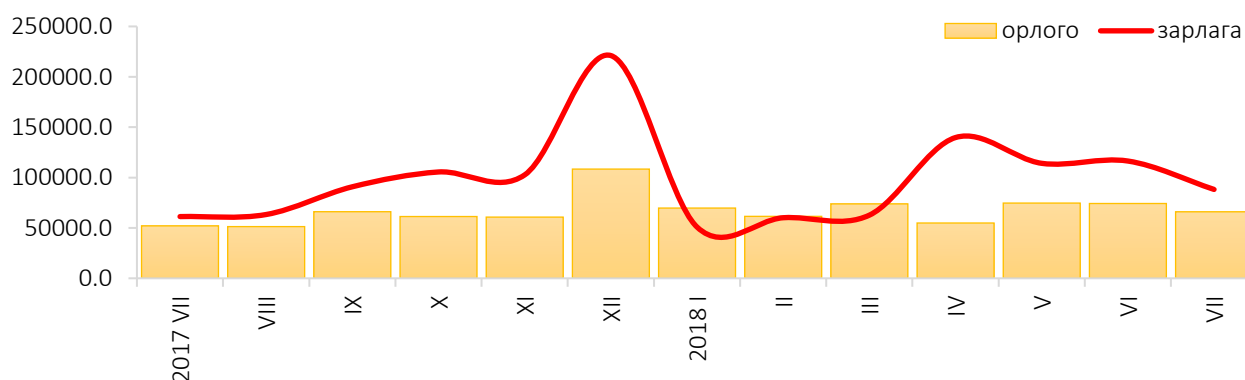
Дүүрэг	Орлогын дүн	Зарлага				Орлого, зарлагын зөрүү
		Төлөвлөгөө	Гүйцэтгэл	Хувь	Зөрүү	
Нийслэлийн дүн	474 947.4	898 972.6	632 143.2	70.3	-266 829.4	-157 195.8
Багануур	1 085.3	9 392.7	8 981.3	95.6	-411.4	-7 896.0
Багахангай	141.1	2 469.1	2 272.6	92.0	-196.5	- 2131.5
Баянгол	14 482.3	44 701.5	41 602.5	93.1	-3 099.0	-27 120.2
Баянзүрх	17 416.3	59 459.0	54 927.9	92.4	-4 531.1	-37 511.6
Налайх	994.0	11 157.5	10 399.1	93.2	-758.4	-9 405.1
Сонгинохайрхан	9 112.2	50 705.5	48 133.0	94.9	-2 572.5	-39 020.8
Сүхбаатар	36 728.5	60 654.2	54 207.5	89.4	-6 446.7	-17 479.0
Хан-Уул	19 525.3	40 809.0	36 582.1	89.6	-4 226.9	-17 056.8
Чингэлтэй	37 245.8	65 167.0	54 791.2	84.1	-10 375.8	-17 545.4
Хотын шууд	338 216.6	554 457.1	320 246.0	57.8	-234 211.1	17 970.6

Зураг 13. Нийслэлийн төсвийн зарлага, сая төгрөг



Төсвийн нийт зарлагын 24.7 хувийг цалин хөлс, нэмэгдэл урамшуулал, 3.0 хувийг ажил олгогчоос нийгмийн даатгалд төлөх шимтгэл, 8.6 хувийг татаас, 39.1 хувийг үрсгал шилжүүлэг, 24.6 хувийг бараа ажил үйлчилгээний бусад зардал тус тус эзэлж байна.

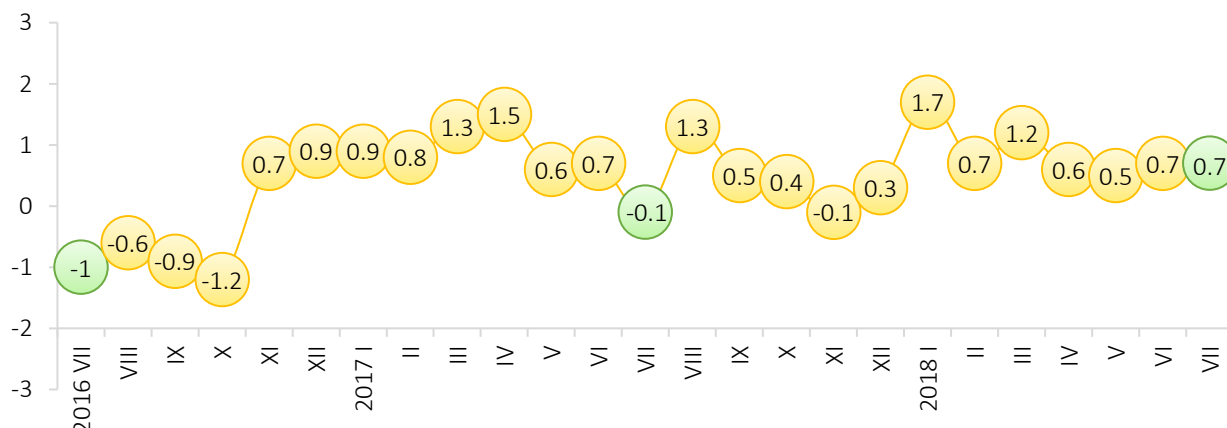
Зураг 14. Төсвийн орлого, зарлага, сая төгрөг



ХЭРЭГЛЭЭНИЙ ҮНЭ

2018 оны 7 дугаар сарын хэрэглээний үнийн индекс 2017 оны эцэстэй харьцуулахад 6.2 хувиар, өмнөх оны мөн үетэй харьцуулахад 8.8 хувиар, өмнөх 6 дугаар сартай харьцуулахад 0.7 хувиар тус тус өссөн байна.

Зураг 15. Хэрэглээний үнийн индекс



“Нийслэлийн эдийн засаг, нийгмийн байдал” статистикийн 2018 оны VII сарын танилцуулга

Хэрэглээний үнийн индекс 2018 оны 7 дугаар сард өмнөх оны эцэстэй харьцуулахад 6.2 хувиар өсөхөд хүнсний бараа, ундаа, усны бүлгийн үнэ 15.3 хувь, согтууруулах ундаа, тамхины бүлгийн үнэ 7.6 хувь, орон сууц, ус, цахилгаан, түлшний бүлгийн үнэ 9.1 хувь, гэр ахуйн тавилга, гэр ахуйн барааны бүлгийн үнэ 2.5 хувь, эм тариа, эмнэлгийн үйлчилгээ 6.3 хувь, тээврийн үйлчилгээ 4.5 хувь, амралт, чөлөөт цаг, соёлын бараа, үйлчилгээний бүлгийн үнэ 8.1 хувь, боловсролын үйлчилгээ 0.1 хувь, зочид буудал, нийтийн хоол, дотуур байрны үйлчилгээ 3.4 хувь, бусад бараа, үйлчилгээ 0.5 хувиар тус тус өссөн нь нөлөөлжээ.

Хүснэгт 17. Улаанбаатар хотын хэрэглээний үнийн сарын индекс

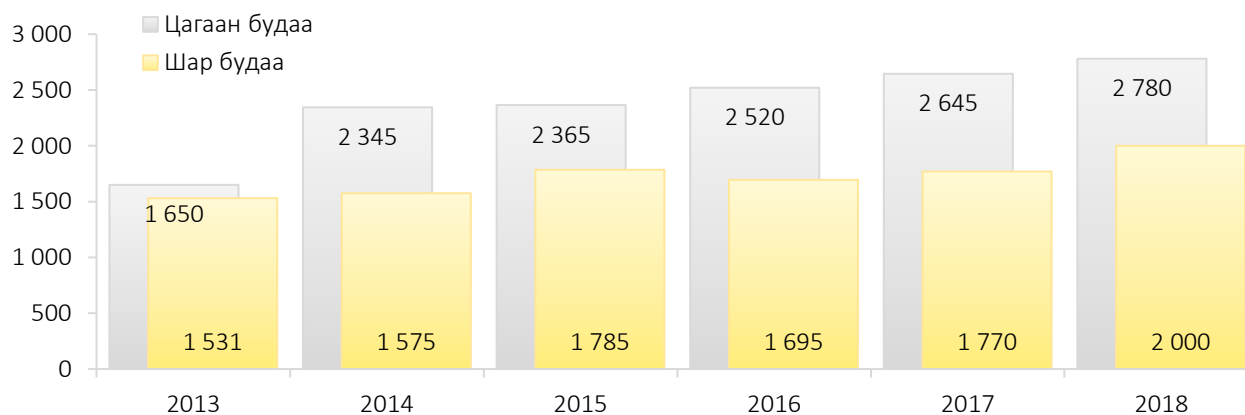
Бараа, үйлчилгээний бүлэг	Үнийн өөрчлөлт %	Дэд бүлэг, зарим барааны үнийн өөрчлөлт
Хүнсний бараа, ундаа, ус	0.5	Энэ бүлгийн өсөлтөд мах, махан бүтээгдэхүүн 1.3 хувиар, хүнсний ногоо 10.0 хувиар, жимс, жимсгэнэ 2.5 хувиар тус тус өссөн нь голлон нөлөөлжээ.
Согтууруулах ундаа, тамхи	1.3	Согтууруулах ундаа, тамхины бүлгийн өсөлтөд архи, спирт 2.2 хувиар, шар, айраг 1.1 хувиар өссөн нь нөлөөлсөн байна.
Хувцас, бөс бараа, гутал	0.9	Хувцас, бөс бараа, гутлын бүлгийн өсөлтөд хөвөн, бөс бараа 4.7 хувиар, бүх төрлийн хувцас 1.2 хувиар, хувцас засвар, цэвэрлэгээ, түрээс 1.1 хувиар өссөн нь нөлөөлсөн байв.
Гэр ахуйн тавилга, гэр ахуйн бараа	0.2	Гэр ахуйн тавилга, гэр ахуйн барааны бүлгийн өсөлтөд гэр ахуйн удаан эдэлгээт цахилгаан болон бусад бараа 0.1 хувиар, гэр ахуйн жижиг цахилгаан хэрэгсэл 0.8 хувиар өссөн нь голлон нөлөөлсөн байна.
Эм тариа, эмнэлгийн үйлчилгээ	1.1	Эм тариа, эмнэлгийн үйлчилгээний бүлгийн өсөлт нь эм, тариа 1.7 хувиар, эрүүл мэндийн бусад бараа 3.7 хувиар өссөнтэй холбоотой байна.
Тээвэр	1.6	Энэ бүлгийн өсөлтөд автомашин 0.2 хувиар, мотоцикль 11.8 хувиар өссөн нь нөлөөлжээ.
Амралт, чөлөөт цаг, соёлын бараа, үйлчилгээ	2.3	Амралт, чөлөөт цаг, соёлын бараа, үйлчилгээний бүлгийн өсөлтөд дуу, дүрсийг хүлээн авах, бичлэг хийх, хувилах тоног төхөөрөмж 5.4 хувиар, тоглоом 5.4 хувиар, соёлын үйлчилгээ 0.1 хувиар өссөн нь нөлөөлөв.
Зочид буудал, нийтийн хоол, дотуур байр	0.3	Энэ бүлгийн өсөлтөд зочид буудал, дотуур байрны үйлчилгээ 0.8 хувиар өссөн нь шууд нөлөөлжээ.

2018 оны 7 дугаар сард үнийн ажиглалт хийхээр хэрэглээний сагсанд сонгогдсон 344 нэрийн бараа, үйлчилгээний 38.7 хувийнх нь үнэ өсөж, 17.7 хувийнх нь үнэ буурч, 43.6 хувийн бараа үйлчилгээний үнэ өмнөх сартай харьцуулахад тогтвортой байлаа.

Хүснэгт 18. Хэрэглээний үнийн индекс, барааны бүлгээр

Бараа, үйлчилгээний бүлгийн нэр	2017-VII 2016-VII	2018-VII 2017-VII	2018-VII 2017-XII	2018-VII 2018-VI
Ерөнхий индекс	103.3	108.8	106.2	100.7
Хүнсний бараа, ундаа, ус	102.5	112.0	115.3	100.5
Согтууруулах ундаа, тамхи	102.0	109.5	107.6	101.3
Хувцас, бөс бараа, гутал	100.3	100.0	96.0	100.9
Орон сууц, ус, цахилгаан, түлш	102.5	121.8	109.1	100.0
Гэр ахуйн тавилга, гэр ахуйн бараа	101.7	106.2	102.5	100.2
Эм тариа, эмнэлгийн үйлчилгээ	101.7	114.2	106.3	101.1
Тээвэр	111.1	106.1	104.5	101.6
Холбооны хэрэгсэл, шуудангийн үйлчилгээ	100.1	98.2	99.1	100.0
Амралт, чөлөөт цаг, соёлын бараа, үйлчилгээ	99.7	110.2	108.1	102.3
Боловсролын үйлчилгээ	101.8	107.5	100.1	100.0
Зочид буудал, нийтийн хоол, дотуур байр	100.1	106.4	103.4	100.3
Бусад бараа, үйлчилгээ	107.0	105.1	100.5	100.0

Зураг 16. Нэг кг будааны дундаж үнэ, VII сард, төгрөг

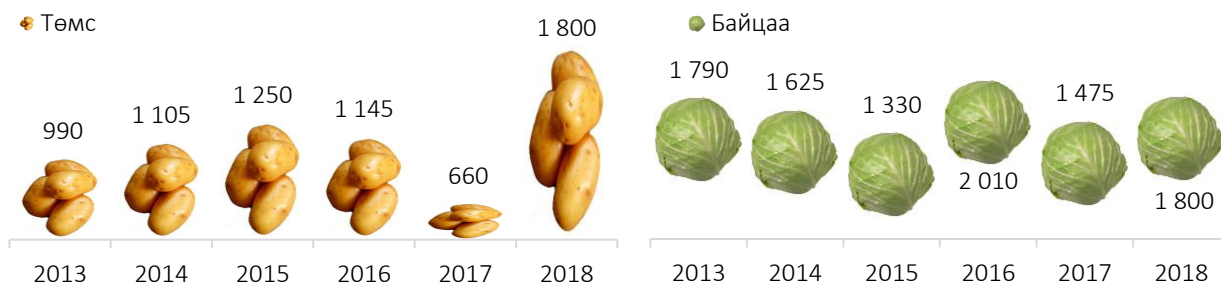


Зураг 17. Нэг кг дээд гурилын дундаж үнэ, VII сард, төгрөг

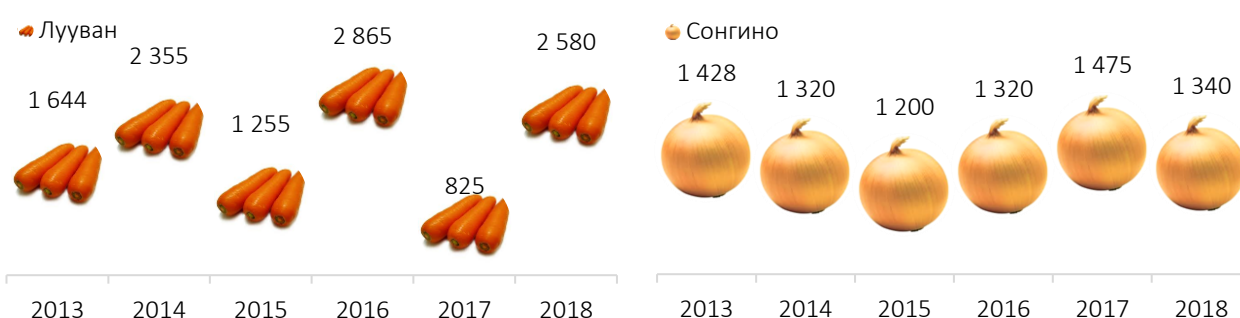


2018 оны 7 дугаар сард хүнсний зах, дэлгүүрт жижиглэн худалдаалах махны үнэ өмнөх сартай харьцуулахад хонины ястай мах 0.3 хувиар, үхрийн ястай мах 4.0 хувиар тус тус өссөн байна. Өмнөх 6 дугаар сартай харьцуулахад талх, гурил, будааны бүлгийн үнэ 0.5 хувиар буурч, харин хүнсний ногооны бүлгийн үнэ 10.0 хувиар өссөн байлаа.

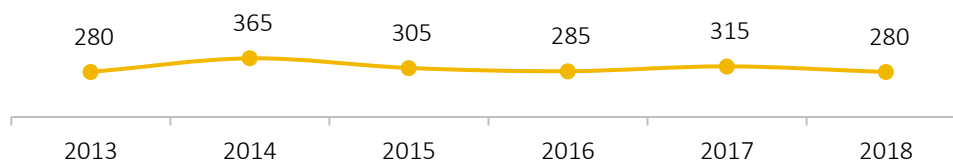
Зураг 18. Нэг кг хүнсний ногооны дундаж үнэ, VII сард



Зураг 19. Нэг кг хүнсний ногооны дундаж үнэ, VII сард



Зураг 20. Нэг ширхэг өндөгний дундаж үнэ, VII сард



Хүснэгт 19. Хөдөө аж ахуйн гол нэр төрлийн зарим бүтээгдэхүүний зах зээлийн дундаж үнэ

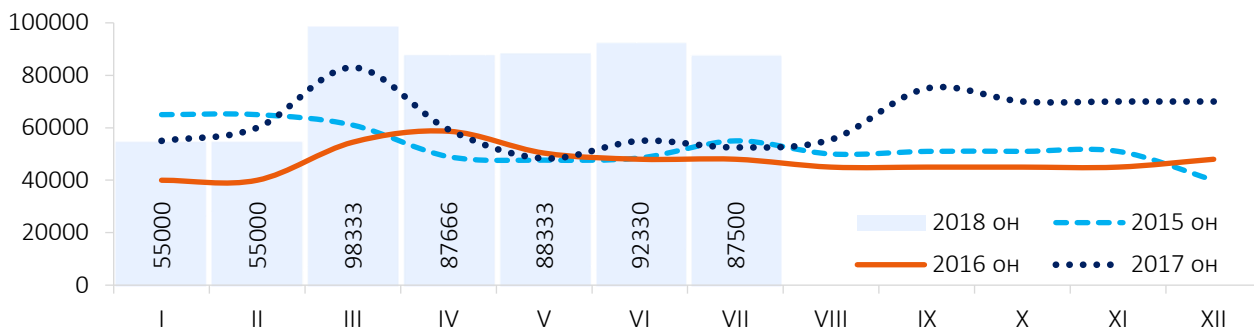
Төрөл	2015		2016		2017		2018	
	VI	VII	VI	VII	VI	VII	VI	VII
	төгрөг							
Тэмээний шир	21 290	21 500	18 330	15 000	17 750	12 500	20 580	10 000
Адууны шир	38 660	35 000	24 810	17 667	25 480	22 333	19 110	11 330
Үхрийн шир	53 000	56 667	31 040	25 000	35 180	35 667	30 910	20 660
Хонины арьс	860	2 833	870	-	4 500	2 750	3 500	3 500
Ямааны арьс (ноолууртай)	15 140	2 266	12 370	-	23 700	500	25 290	-
Ямааны ноолуур	51 730	55 000	47 220	48 000	61 360	52 500	92 330	87 500

“Нийслэлийн эдийн засаг, нийгмийн байдал” статистикийн 2018 оны VII сарын танилцуулга

Багануур дүүргийн түүхий эдийн захын дундаж үнээр нас гүйцсэн адуу 450.0 мянган төгрөг, үхэр 750.0 мянган төгрөг, эр хонь 150.0 мянган төгрөг, эм хонь 120.0 мянган төгрөг, ямаа 80.0 мянган төгрөгийн ханштай байв.

Нийслэлийн түүхий эдийн захуудын сарын дундаж үнээр тэмээний шир 10000 төгрөг, адууны шир 11330 төгрөг, үхрийн шир 1.8-2.3 метр урттай бол 10330.0 төгрөг, 2.3 метрээс дээш урттай нь 20660 төгрөг, хонины арьс 3500 төгрөг, ямааны ноолуургүй арьс 750 төгрөгийн ханштай байна.

Зураг 21. Ямааны ноолуурын дундаж үнэ, төгрөг



Хүснэгт 20. Нэг кг махны жижиглэн худалдах дундаж үнэ, төгрөг

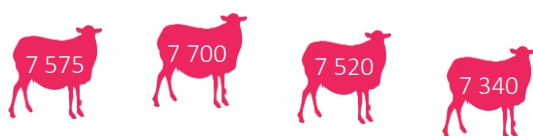
Үхрийн мах

	I	II	III	IV	V	VI	VII	VIII	IX	X	XI	XII
2014	7 980	7 775	8 425	8 370	8 685	8 730	7 955	7 590	7 635	7 550	7 495	7 465
2015	7 415	7 565	7 810	8 080	8 145	8 445	7 985	7 230	7 005	5 975	5 620	5 520
2016	6 165	6 875	7 105	8 170	8 495	7 930	6 950	6 865	6 120	5 235	5 495	5 580
2017	6 775	7 405	7 785	7 985	8 230	7 905	7 725	7 375	7 250	6 945	6 710	6 505
2018	6 615	7 110	7 740	8 365	8 465	8 735	9 085					

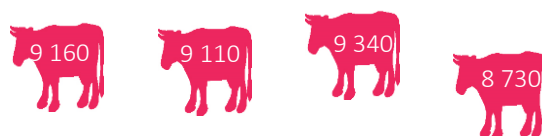
Хонины мах

	I	II	III	IV	V	VI	VII	VIII	IX	X	XI	XII
2014	6 855	6 675	7 040	7 630	7 800	7 685	7 030	6 585	6 395	5 965	5 835	5 940
2015	5 860	6 140	6 735	7 460	7 555	7 455	6 830	6 050	5 540	4 510	4 200	3 930
2016	4 625	5 495	5 970	6 935	6 945	6 525	5 780	5 605	4 940	4 250	3 945	4 390
2017	5 650	6 030	6 675	7 080	7 235	6 700	6 575	6 395	6 210	5 760	5 380	5 140
2018	5 240	5 945	6 560	7 290	7 490	7 515	7 535					

Зураг 22. Нэг кг хонины махны дундаж үнэ



Зураг 23. Нэг кг үхрийн махны дундаж үнэ



VII.04

VII.10

VII.18

VII.25

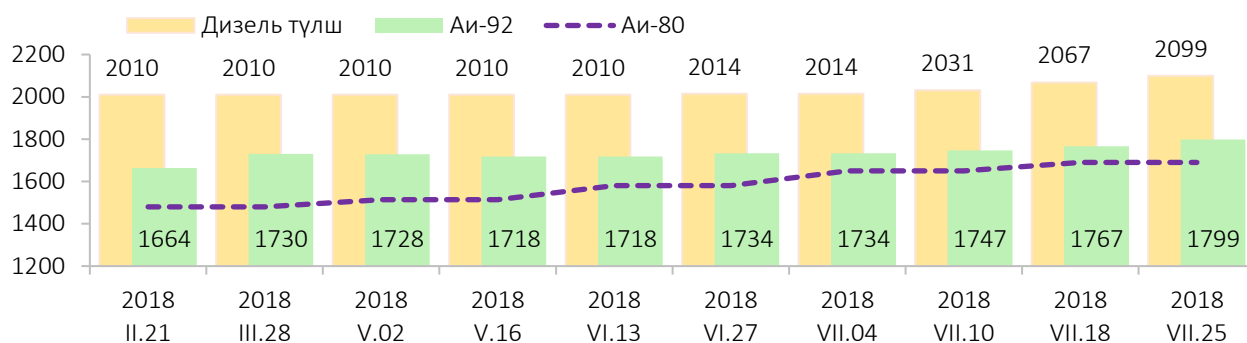
VII.04

VII.10

VII.18

VII.25

Зураг 24. Шатахууны үнэ, өөрчлөлт орсон өдрөөр



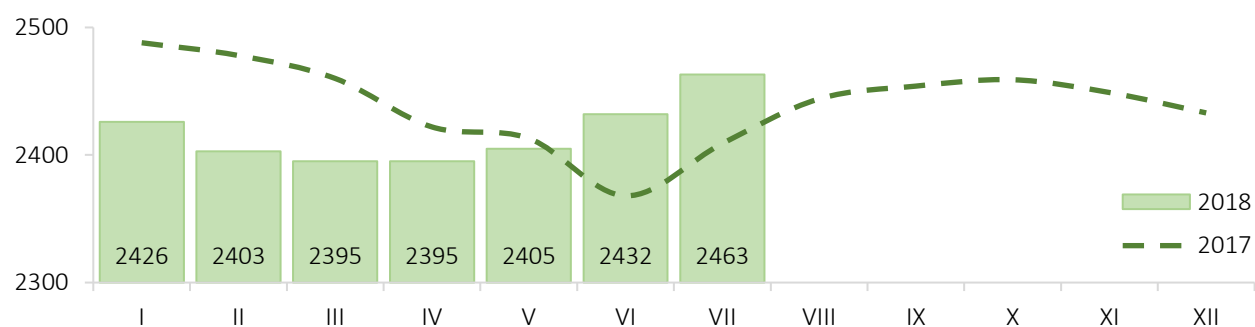
Хүснэгт 21. Түлшний үнэ, төгрөг

Байршил	2016.VII.27			2017.VII.26			2018.VII.25		
	Түлшний мод шуудай (6-7 кг)		Нүүрс (Налайх) 12-14 кг	Түлшний мод шуудай (6-7 кг)		Нүүрс (Налайх) 12-14 кг	Түлшний мод шуудай (6-7 кг)		Нүүрс (Налайх) 12-14 кг
	Хар мод	Нарс мод		Хар мод	Нарс мод		Хар мод	Нарс мод	
Чингэлтэй	1 600	-	1 700	2 300	-	2 500	3 000	2 500	-
Сүхбаатар	1 500	-	1 800	2 200	-	2 500	3 000	-	-
Цайз зах	1 500	-	1 600	2 100	-	2 400	2 500	2 500	-
Хангай зах	1 500	-	1 700	2 200	-	2 400	-	2 500	-
Дундаж үнэ	1 525	-	1 700	2 200	-	2 450	2 830	2 500	-

Хүснэгт 22. Нэг литр шатахууны үнэ, төгрөг

ШТС	2017.VII.26					2018.VII.25				
	Аи 95	Аи 80	Аи 92	Дизель түлш	Газ	Аи 95	Аи 80	Аи 92	Дизель түлш	Газ
Жаст Ойл	1 820	-	1 630	1 720		2 120	-	1 800	2 100	
Петровис	1 820	1 480	1 630	1 720		2 120	1 690	1 800	2 100	
Магнай трейд	1 820	1 480	1 630	1 720		2 120	-	1 800	2 100	
Сод монгол	1 820	-	1 630	1 720		2 080	-	1 800	2 100	
Шунхлай	-	-	1 630	1 720		2 120	-	1 795	2 095	
Юнигаз					1 050					1 300
Дундаж үнэ	1 820	1 480	1 630	1 720	1 050	2 112	1 690	1 799	2 099	1 300

Зураг 25. Төгрөгийн ам.доллартай харьцах сарын дундаж ханш, төгрөг⁸



⁸ Мэдээллийн эх сурвалж: Монголбанкны статистикийн мэдээлэл

“Нийслэлийн эдийн засаг, нийгмийн байдал” статистикийн 2018 оны VII сарын танилцуулга

Хүснэгт 23. Хүнсний барааны дундаж үнийн зэрэгцүүлэлт, 2018 оны V, VI, VII сарын өдрүүдээр

		хэмжих нэгж	2018 V.09	2018 V.16	2018 V.23	2018 V.30	2018 VI.06	2018 VI.13	2018 VI.20	2018 VI.27	2018 VII.04	2018 VII.10	2018 VII.18	2018 VII.25	<u>VII.25</u> <u>VII.18</u>	
1	"Алтан тариа" гурил	дээд	кг	1 310	1 310	1 310	1 310	1 310	1 310	1 315	1 330	1 330	1 320	1 320	100.0	
		1-р зэрэг	кг	1 065	1 065	1 065	1 065	1 065	1 050	1 050	1 050	1 060	1 040	1 050	101.0	
2	"Алтан тариа" савласан гурил	Дээдийн дээд	кг	1 640	1 640	1 640	1 640	1 640	1 640	1 655	1 670	1 670	1 670	1 670	100.0	
		дээд	кг	1 345	1 345	1 345	1 345	1 345	1 345	1 335	1 325	1 350	1 350	1 350	100.0	
		1-р зэрэг	кг	1 100	1 100	1 100	1 100	1 100	1 100	1 080	1 065	1 070	1 070	1 060	1 060	100.0
		2-р зэрэг	кг	870	870	870	870	870	870	865	870	870	860	870	860	98.9
3	"Алейка" дээд гурил	кг	1 340	1 340	1 340	1 340	1 350	1 345	1 600	1 600	1 600	1 600	1 600	1 600	100.0	
4	Сүү	Сүү ХК 1л	литр	2 710	2 705	2 700	2 690	2 685	2 685	2 660	2 625	2 590	2 580	2 620	2 620	100.0
		Сүү ХК 0.5л	литр	1 120	1 120	1 120	1 115	1 115	1 115	1 115	1 120	1 110	1 110	1 110	1 110	100.0
		Задгай	литр	1 960	1 960	1 960	1 960	1 920	1 920	1 920	1 765	1 500	1 500	1 500	1 500	100.0
5	Тараг, Цөцгийтэй	литр	2 595	2 595	2 595	2 580	2 580	2 580	2 530	2 460	2 480	2 480	2 480	2 480	100.0	
6	Талх	Атар	ширхэг	1 170	1 170	1 170	1 170	1 170	1 170	1 170	1 170	1 170	1 170	1 160	1 160	100.0
		Зууван чех	ширхэг	1 330	1 330	1 330	1 330	1 330	1 330	1 330	1 330	1 330	1 330	1 320	1 320	100.0
		Хар талх	300 гр	925	925	925	925	925	925	925	925	925	925	925	925	100.0
7	Будаа	цагаан	кг	2 850	2 850	2 850	2 850	2 850	2 850	2 860	2 850	2 780	2 780	2 780	2 780	100.0
		шар	кг	1 740	1 740	1 740	1 740	1 740	1 740	1 740	1 895	2 015	2 015	2 000	2 000	2 000
8	Цөцгийн тос, "Сүү" ХК	250 гр	5 235	5 245	5 245	5 245	5 245	5 245	5 245	5 245	5 245	5 245	5 245	5 245	100.0	
9	Ургамлын тос, "Янта"	1 литр	3 590	3 590	3 590	3 590	3 590	3 590	3 550	3 515	3 480	3 430	3 430	3 430	100.0	
10	Ногоон цай, Сtimo	90 гр	1 515	1 515	1 515	1 515	1 515	1 515	1 515	1 515	1 515	1 515	1 515	1 520	100.3	
11	Элсэн чихэр	кг	2 660	2 660	2 660	2 660	2 660	2 660	2 660	2 630	2 580	2 580	2 580	2 580	100.0	
12	Хонины мах	ястай	кг	7 465	7 465	7 520	7 480	7 520	7 500	7 490	7 545	7 575	7 700	7 520	7 340	97.6
		цул	кг	7 500	7 600	7 640	7 640	7 965	7 935	7 850	7 685	8 090	8 290	8 240	7 870	95.5
13	Үхрийн мах	ястай	кг	8 435	8 435	8 490	8 475	8 500	8 490	8 920	9 035	9 160	9 110	9 340	8 730	93.5
		цул	кг	10 145	10 145	10 210	10 165	10 375	10 255	10 790	10 730	10 880	10 880	10 980	10 520	95.8
14	Адууны мах, ястай	кг	6 075	6 075	6 075	6 075	6 075	6 075	6 600	6 365	6 600	6 730	7 125	6 880	96.6	
15	Ямааны мах, ястай	кг	5 000	5 065	5 065	5 065	5 065	5 065	5 265	5 365	5 350	5 670	5 500	5 500	100.0	
16	Төмс, монгол	кг	1 055	1 060	1 320	1 335	1 335	1 335	1 380	1 860	1 780	1 810	1 815	1 800	99.2	
17	Лууван, монгол	кг	1 575	1 660	1 830	2 030	2 030	2 030	2 440	2 705	2 650	2 650	2 620	2 580	98.5	
18	Байцаа, монгол	кг	1 715	1 760	1 810	1 830	1 830	1 850	2 120	2 935	2 470	2 350	2 300	1 800	78.3	
19	Хүрэн манжин, монгол	кг	2 690	2 690	2 745	2 745	2 745	2 925	4 600	4 490	4 425	4 910	4 300	3 100	72.1	
20	Сонгино, хятад	кг	1 395	1 395	1 395	1 395	1 395	1 395	1 350	1 310	1 360	1 380	1 340	1 340	100.0	
21	Алим, фүжи	кг	4 140	4 170	4 170	4 170	4 170	4 170	4 170	4 230	4 370	4 370	4 410	4 370	99.1	
22	Өндөг, ОХУ	ширхэг	320	325	325	325	325	325	300	290	280	280	280	280	100.0	

“Нийслэлийн эдийн засаг, нийгмийн байдал” статистикийн 2018 оны VII сарын танилцуулга

Хүснэгт 24. Хүнсний барааны дундаж үнийн зэрэгцүүлэлт, 2012-2018 оны VII сарын IV долоо хоногоор

		хэмжих нэгж	2012.VII	2013.VII	2014.VII	2015.VII	2016.VII	2017.VII	18.VII.25	2018/2017	2018/2016	2018/2015	2018/2014	2018/2013	2018/2012	
1	"Алтан тариа" гурил	дээд	кг	828	997	1 180	1 185	1 275	1 180	1 320	111.9	103.5	111.4	111.9	132.4	159.4
		1-р зэрэг	кг	692	724	1 000	995	1 065	970	1 050	108.2	98.6	105.5	105.0	145.0	151.7
2	"Алтан тариа" савласан гурил	дээдийн дээд	кг	1 055	1 491	1 685	1 555	1 595	1 570	1 670	106.4	104.7	107.4	99.1	112.0	158.3
		дээд	кг	877	1 072	1 235	1 225	1 300	1 220	1 350	110.6	103.8	110.2	109.3	125.9	153.9
		1-р зэрэг	кг	731	784	1 015	1 030	1 095	1 015	1 060	104.4	96.8	102.9	104.4	135.2	145.0
		2-р зэрэг	кг	552	558	680	830	845	795	860	108.2	101.8	103.6	126.5	154.1	155.8
3	"Алейка" дээд гурил	кг	843	1 379	1 320	1 310	1 320	1 325	1 600	120.8	121.2	122.1	121.2	116.0	189.8	
4	Сүү	Сүү ХК 1л	литр	1 446	1 617	2 075	2 085	2 075	2 165	2 620	121.0	126.3	125.7	126.3	162.0	181.2
		Сүү ХК 0.5л	литр	637	692	1 020	900	855	930	1 110	119.4	129.8	123.3	108.8	160.4	174.3
		Задгай	литр	800	900	1 000	1 200	1 315	1 500	1 500	100.0	114.1	125.0	150.0	166.7	187.5
5	Тараг, Цөцгийтэй	литр	1 456	1 545	2 080	2 170	2 100	2 290	2 480	108.3	118.1	114.3	119.2	160.5	170.3	
6	Талх	Атар	ширхэг	653	818	1 045	1 080	1 145	1 170	1 160	99.1	101.3	107.4	111.0	141.8	177.6
		Зууван чех	ширхэг	919	927	1 165	1 225	1 255	1 340	1 320	98.5	105.2	107.8	113.3	142.4	143.6
		Хар талх	300 гр						925	925	100.0					
7	Будаа	цагаан	кг	1 700	1 650	2 345	2 365	2 520	2 645	2 780	105.1	110.3	117.5	118.6	168.5	163.5
		шар	кг	1 590	1 531	1 575	1 785	1 695	1 770	2 000	113.0	118.0	112.0	127.0	130.6	125.8
8	Цөцгийн тос, "Сүү" ХК	250 гр	1 991	2 231	2 575	3 005	3 255		5 245		161.1	174.5	203.7	235.1	263.4	
9	Ургамлын тос, "Янта"	1 литр						3 405	3 430	100.7						
10	Ногоон цай, Сtimo	90 гр						1 505	1 520	101.0						
11	Элсэн чихэр	кг	1 695	1 656	1 655	1 730	1 805	2 560	2 580	100.8	142.9	149.1	155.9	155.8	152.2	
12	Хонины мах	ястай	кг	7 500	8 100	7 990	7 485	6 710	6 520	7 340	112.6	109.4	98.1	91.9	90.6	97.9
		цул	кг	8 092	8 000	7 900	7 710	7 300	6 700	7 870	117.5	107.8	102.1	99.6	98.4	97.3
13	Үхрийн мах	ястай	кг	8 186	8 914	9 055	8 450	8 090	7 580	8 730	115.2	107.9	103.3	96.4	97.9	106.6
		цул	кг	9 406	10 286	10 765	10 700	9 830	8 960	10 520	117.4	107.0	98.3	97.7	102.3	111.8
14	Адууны мах, ястай	кг	6 500	6 660	6 725	6 225	4 950	5 225	6 880	131.7	139.0	110.5	102.3	103.3	105.8	
15	Ямааны мах, ястай	кг	5 950	6 133	6 200	6 025	5 425	4 565	5 500	120.5	101.4	91.3	88.7	89.7	92.4	
16	Төмс, монгол	кг	1 070	990	1 105	1 250	1 145	660	1 800	272.7	157.2	144.0	162.9	181.8	168.2	
17	Лууван, монгол	кг	1 530	1 644	2 355	1 255	2 865	825	2 580	312.7	90.1	205.6	109.6	156.9	168.6	
18	Байцаа, монгол	кг	1 715	1 790	1 625	1 330	2 010	1 475	1 800	122.0	89.6	135.3	110.8	100.6	105.0	
19	Хүрэн манжин, монгол	кг						2 260	3 100	137.2						
20	Сонгино, хятад	кг	990	1 428	1 320	1 200	1 320	1 475	1 340	90.8	101.5	111.7	101.5	93.8	135.4	
21	Алим, фүжи	кг	3 540	3 447	3 965	4 070	4 010	4 200	4 370	104.0	109.0	107.4	110.2	126.8	123.4	
22	Өндөг, ОХУ	ширхэг	263	280	365	305	285	315	280	88.9	98.2	91.8	76.7	100.0	106.5	

“Нийслэлийн эдийн засаг, нийгмийн байдал” статистикийн 2018 оны VII сарын танилцуулга

Хүснэгт 25. Хүнсний барааны үнийн зэрэгцүүлэлт, 2018 оны VII сарын 25-ны өдрийн байдлаар

		хэмжих нэгж	Баянзүрх зах	Сансар Супер-маркет	Хүчит шонхор зах	Бөмбөгөр ХТ	Меркури зах	Барс ХТ	Таван эрдэнэ зах	Хархорин зах	Номин Супер-маркет	Макс Супер-маркет	Оргил Супер-маркет	Е Март	Дундаж үнэ	
1	"Алтан тариа" гурил	дээд	кг	1 400	1 380	1 300	1 250	1 250	1 300	1 300	1 340	1 410	1 266	1 360	1 320	
		1-р зэрэг	кг	1 100	1 160	1 100	1 000	950	1 100	1 100	960	1 084	1 012	980	1 050	
2	"Алтан тариа" савласан гурил	дээдийн дээд	кг	1 700	1 750	1 600	1 600	1 800	1 600	1 600	1 600	1 699	1 660	1 650	1 730	1 670
		дээд	кг	1 400	1 330	1 300	1 250	1 500	1 300	1 300	1 300	1 359	1 430	1 340	1 390	1 350
		1-р зэрэг	кг	1 100	1 090	1 000	950	1 200	1 000	1 100	1 100	979	1 110	1 040	1 000	1 060
		2-р зэрэг	кг	900	850	800	800	1 000	800	900	900	819	870	820	840	860
3	"Алейка" дээд гурил	кг						1 600							1 600	
4	Сүү	Сүү ХК 1л	литр	2 600	2 830	2 400	2 500	2 700	2 450	2 600	2 600	2 639	2 670	2 640	2 750	2 620
		Сүү ХК 0.5л	литр	1 100	1 180	1 100	1 100	1 200	1 050	1 100	1 100	1 099	1 100	1 100	1 100	1 110
		Задгай	литр							1 500						1 500
5	Тараг, Цөцгийтэй	литр	2 400	2 640	2 600	2 400	2 700	2 250	2 400	2 500	2 419	2 560	2 420	2 450	2 480	
6	Талх	Атар	ширхэг	1 200	1 210	1 100	1 100	1 200	1 200	1 200	1 150	1 139	1 170	1 100	1 200	1 160
		Зууван чех	ширхэг	1 400	1 300	1 250	1 250		1 300	1 350	1 250	1 339	1 430	1 300	1 310	1 320
		Хар талх	300 гр	900	950	900	850	1 000	900	950	900	929	970	930	940	925
7	Будаа	цагаан	кг	2 500	2 770	2 500	2 500		2 500	2 500	2 500	2 749	3 250	3 150	3 550	2 780
		шар	кг	2 000	2 180	1 800	1 800		1 800	2 000	2 000	2 129	2 140	1 990	2 130	2 000
8	Цөцгийн тос, "Сүү" ХК	250 гр	5 300		5 200				5 200			5 280			5 245	
9	Ургамлын тос, "Янта"	1 литр	3 000	3 690	3 300	3 000			3 400	3 400	3 000	3 749	3 740	3 750	3 430	
10	Ногоон цай, Сtimo	90 гр	1 500	1 550	1 500	1 500			1 500	1 500	1 500	1 599	1 540	1 530	1 520	
11	Элсэн чихэр	кг	2 200	3 300	2 000	2 100	3 000	2 000	2 000	2 200		3 670	2 920	2 960	2 580	
12	Хонины мах	ястай	кг	6 200	7 500	6 000	7 000	9 800	7 000	7 500	6 000	8 299	7 800	7 500	7 500	7 340
		цул	кг	6 800	8 000	6 500	7 500	11 000	7 800	7 500	6 800		8 800	8 000		7 870
13	Үхрийн мах	ястай	кг	7 500		7 500	9 000	10 500	8 500	9 000	7 000	8 799	9 000		10 500	8 730
		цул	кг	10 000	10 900	9 500	10 500	12 000	10 500	10 500	8 500	10 799	12 000	10 500		10 520
14	Адууны мах, ястай	кг	7 000		6 000	8 000				6 500					6 880	
15	Ямааны мах, ястай	кг			5 500					5 500					5 500	
16	Төмс, монгол	кг	1 800	1 450	1 800	2 000	2 000	1 800	1 900	1 800	2 099	1 199	1 800	1 900	1 800	
17	Лууван, монгол	кг	2 500		2 000	2 800	3 000	2 500	2 500	2 500	2 799	2 200	2 000	3 600	2 580	
18	Байцаа, монгол	кг	1 500	1 900	1 000	1 800	2 000	2 000	1 500	1 500	2 199		2 500	1 980	1 800	
19	Хүрэн манжин, монгол	кг	3 500		2 000	3 500	4 000	3 500	3 000	2 500		2 900			3 100	
20	Сонгино, хятад	кг	1 500	1 300	1 000	1 500	1 500	1 500	1 500	1 200	1 199	1 300		1 290	1 340	
21	Алим, фүжи	кг	4 500	4 500	4 500	4 500		4 000	4 000	4 000	3 999	4 500	5 200		4 370	
22	Өндөг, ОХУ	ширхэг	250	320	210	250	300	210	320	250		340	300		280	

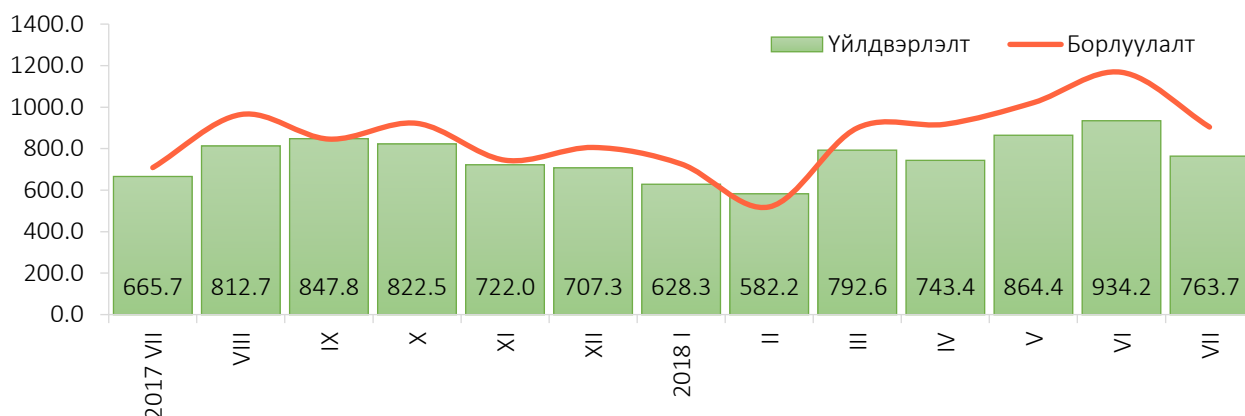


АЖ ҮЙЛДВЭР

Нийслэлийн аж үйлдвэрийн газрууд 2018 оны эхний 7 сард 5309.2 тэрбум төгрөгийн бүтээгдэхүүн үйлдвэрлэж, 6157.2 тэрбум төгрөгийн борлуулалт хийсэн нь өмнөх оны мөн үетэй харьцуулахад үйлдвэрлэлт 19.1 хувиар, борлуулалт 24.8 хувиар өссөн байна.

Аж үйлдвэрийн бүтээгдэхүүн үйлдвэрлэлтийг өмнөх оны мөн үетэй харьцуулахад цахилгаан, дулааны эрчим хүч, усан хангамжийн үйлдвэрлэлт 16.0 хувиар, уул уурхайн олборлох үйлдвэрлэлт 14.7 хувиар, хүнсний бүтээгдэхүүн үйлдвэрлэлт 26.9 хувиар, боловсруулах үйлдвэрлэлт 31.7 хувиар тус тус өссөн байна.

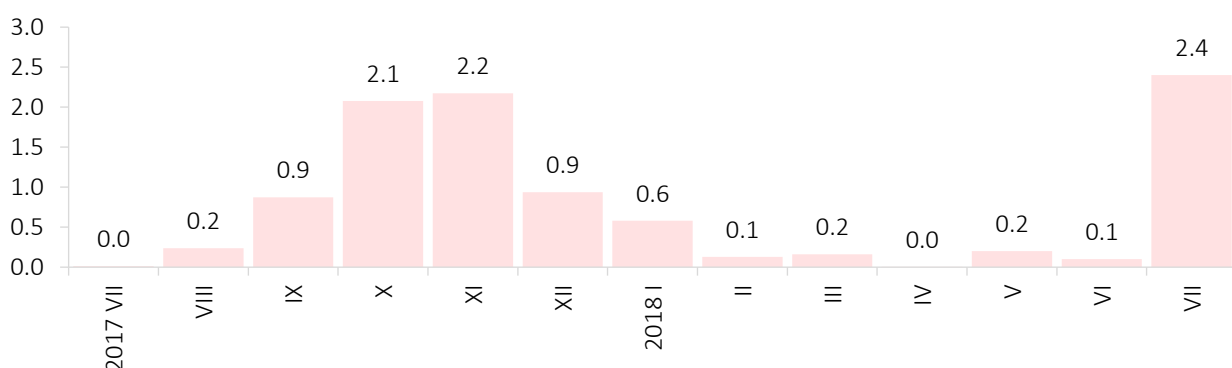
Зураг 26. Үйлдвэрлэлт, борлуулалт, тэрбум төгрөг



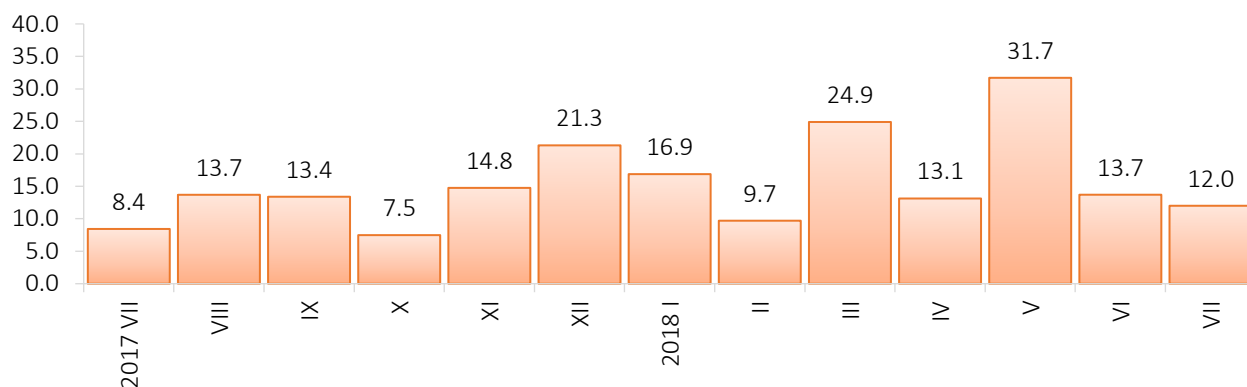
Нийслэлийн аж үйлдвэрийн салбар 2018 оны 7 дугаар сард 934.2 тэрбум төгрөгийн бүтээгдэхүүн үйлдвэрлэлт хийснээс уул уурхайн олборлох салбар 65.0 хувийг, цахилгаан дулааны эрчим хүч, усан хангамжийн үйлдвэрлэлт 8.1 хувийг, боловсруулах үйлдвэрлэлт 26.9 хувийг тус тус эзэлж байна.

Боловсруулах аж үйлдвэрийн салбарын өсөлтөд хүнсний үйлдвэрлэлт, нэхмэлийн үйлдвэрлэлт, хувцас үйлдвэрлэлт, арьс шир боловсруулах үйлдвэрлэлт, мод, модон эдлэл үйлдвэрлэлт, цаас цаасан бүтээгдэхүүн үйлдвэрлэлт, хэвлэл болон дүү бичлэгийн үйлдвэрлэлт, кокс, шингэн болон цацраг идэвхт түлшний үйлдвэрлэлт, химийн бүтээгдэхүүн үйлдвэрлэлт, резинэн болон хуванцар бүтээгдэхүүн үйлдвэрлэлт, төмөрлөг бус эдлэлийн үйлдвэрлэлт, машин тоног төхөөрөмжөөс бусад төмөр эдлэл үйлдвэрлэлт, бичиг хэргийн болон тооцоолох техник үйлдвэрлэлт, эмнэлгийн багаж хэрэгсэл үйлдвэрлэлт, тээврийн бусад хэрэгсэл үйлдвэрлэлт, мебель тавилга үйлдвэрлэлт болон бусад бүтээгдэхүүн үйлдвэрлэлт голлох нөлөө үзүүлсэн байна.

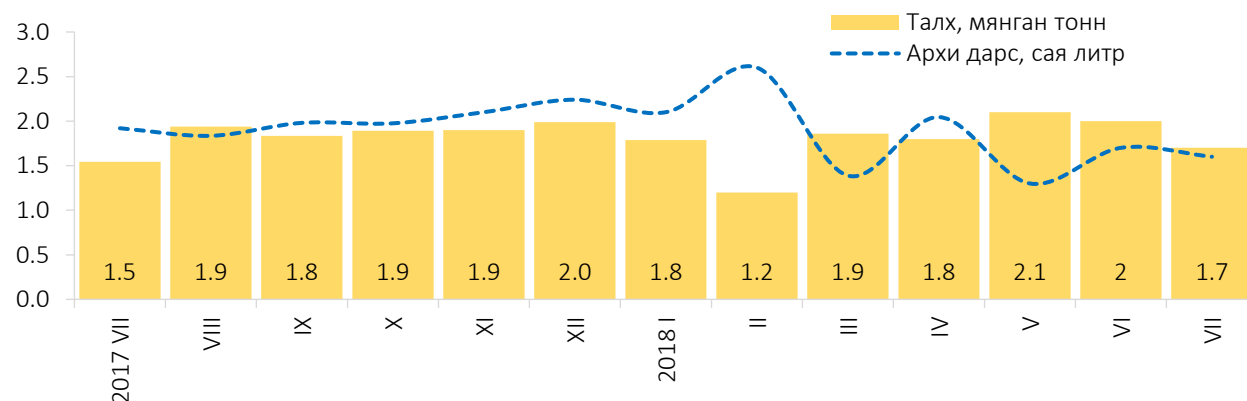
Зураг 27. Махны үйлдвэрлэлт, мянган тонн



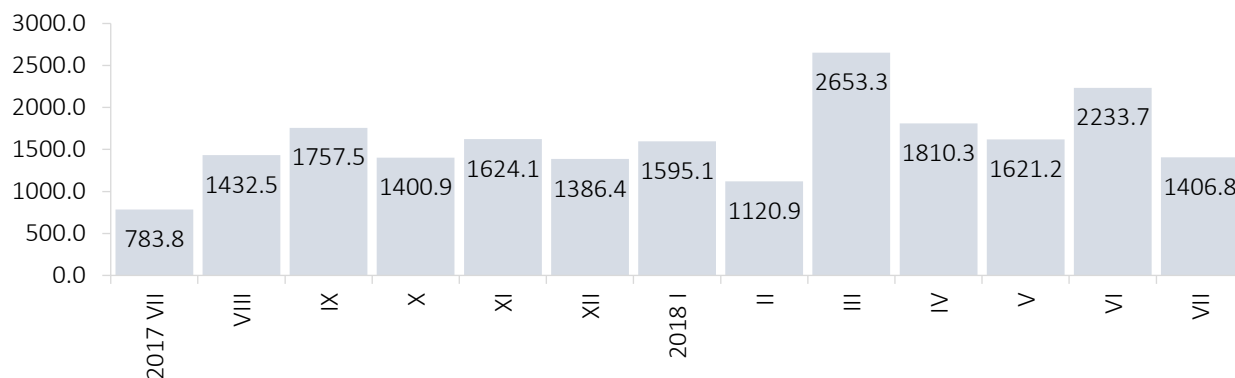
Зураг 28. Гурил үйлдвэрлэлт, мянган тонн



Зураг 29. Талх, архи дарсны үйлдвэрлэлт



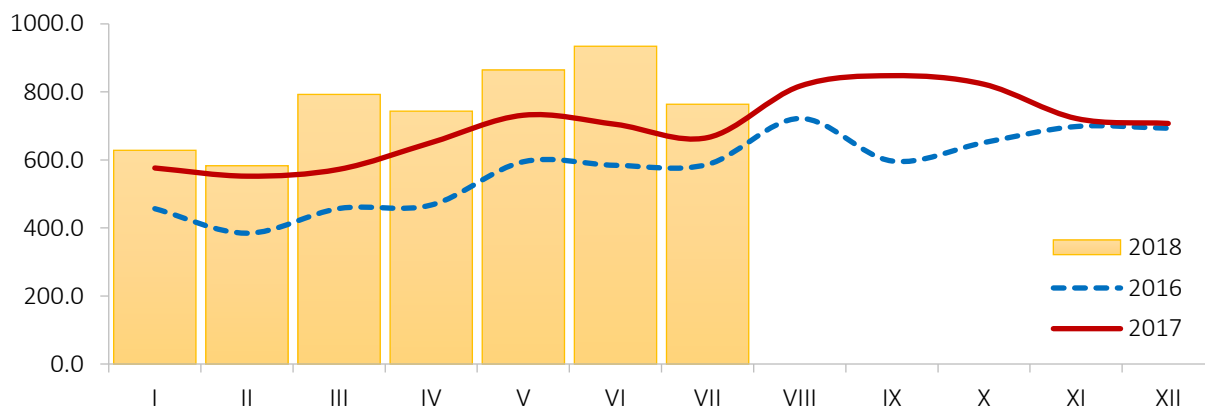
Зураг 30. Нүүрс олборлолт, мянган тонн



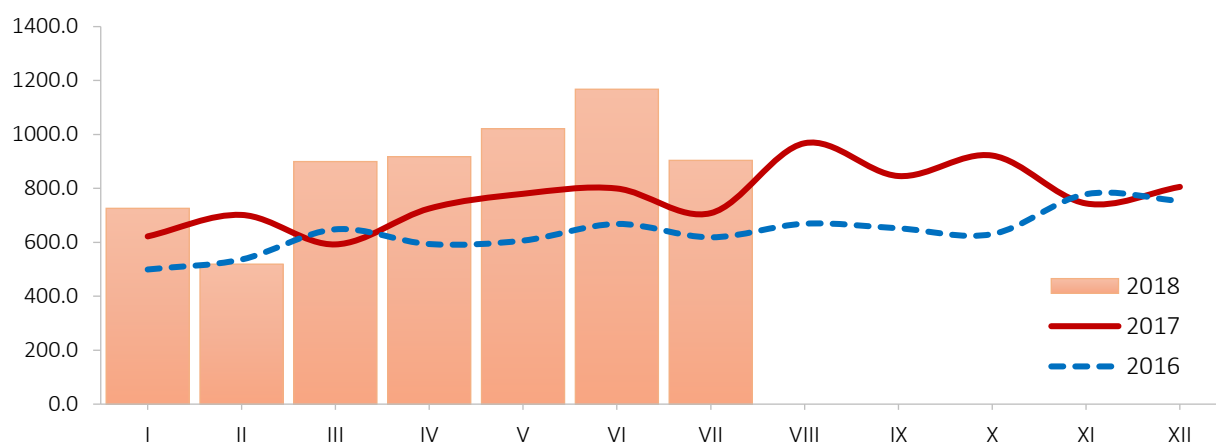
Аж үйлдвэрийн нийт борлуулалтын 2362.1 тэрбум төгрөгийг дотоодод, 3795.1 тэрбум төгрөгийг гадаадад борлуулсан байна.

2018 оны эхний 7 сард борлуулсан нийт бүтээгдэхүүний 61.6 хувийг экспортоор гаргасан байна. Нийт экспортын 14.6 хувийг нүүрс олборлолт, 16.0 хувийг газрын тос шатдаг хий олборлолт, 43.8 хувийг төмрийн хүдэр олборлолт, 1.0 хувийг бусад ашигт малтмал олборлолт, 4.6 хувийг нэхмэлийн үйлдвэрлэлт, 0.2 хувийг арьс шир боловсруулах үйлдвэрлэлт, 0.4 хувийг хүнсний үйлдвэрлэлт, 0.1 хувийг тамхи үйлдвэрлэлт, 19.3 хувийг кокс, шингэн болон цацраг идэвхт түлшний үйлдвэрлэлт тус тус эзэлж байна.

Зураг 31. Үйлдвэрлэлт, 2016-2018 он, тэрбум төгрөг



Зураг 32. Борлуулалт, 2016-2018 он, тэрбум төгрөг



Хүснэгт 26. Аж үйлдвэрийн нийт бүтээгдэхүүний үйлдвэрлэлт, салбараар, өссөн дүн, оны үнээр

Салбар	Нийт бүтээгдэхүүн		
	2017 VII	2018 VII	$\frac{2018}{2017}$ %
	сая төгрөг		
Бүгд	4 459 385.4	5 309 164.1	119.1
Уул уурхай, олборлолт	2 873 863.0	3 295 628.1	114.7
Нүүрс олборлолт	519 691.4	825 881.5	158.9
Газрын тос, шатдаг хий олборлолт	521 458.3	621 311.2	119.1
Төмрийн хүдэр олборлолт	1 783 275.7	1 794 371.8	100.6
Бусад ашигт малтмал олборлолт	49 437.6	54 063.6	109.4
Боловсруулах үйлдвэрлэл	1 107 134.0	1 458 514.9	131.7
Хүнсний бүтээгдэхүүн үйлдвэрлэл	564 673.3	716 713.1	126.9
Мах, загас, ногоо, тос боловсруулалт	52 212.4	56 511.8	108.2
Сүү, сүүн бүтээгдэхүүн үйлдвэрлэл	58 393.7	108 606.0	186.0
Үр тарианы гурил, малын тэжээл	87 233.9	129 284.9	148.2
Хүнсний бусад бүтээгдэхүүн	67 867.5	79 118.6	116.6
Ундаа үйлдвэрлэл	298 965.8	343 191.8	114.8
Тамхи үйлдвэрлэл	11 909.4	10 738.1	90.2
Нэхмэлийн үйлдвэрлэл	219 189.6	321 871.1	146.8
Хувцас үйлдвэрлэл, үслэг арьс боловсруулалт	5 520.1	8 491.3	153.8
Арьс шир боловсруулах үйлдвэр	9 103.5	10 588.8	116.3
Мод модон эдлэл үйлдвэрлэл	6 189.9	7 847.4	126.8
Цаас, цаасан бүтээгдэхүүн үйлдвэрлэл	8 404.0	9 783.3	116.4
Хэвлэл болон дуу бичлэгийн үйл ажиллагаа	14 096.0	18 346.8	130.2
Кокс, шингэн болон цацраг идэвхт түлш	187 262.4	229 570.1	122.6
Химийн бүтээгдэхүүн үйлдвэрлэл	41 751.0	60 490.5	144.9
Резинэн болон хуванцар бүтээгдэхүүн	9 795.6	12 190.2	124.4
Төмөрлөг бус эдлэлийн үйлдвэрлэл	19 355.2	36 731.0	189.8
Төмрийн үйлдвэрлэл	0.0	457.8	
Машин тоног төхөөрөмжөөс бусад төмөр эдлэл үйлдвэрлэл	3 256.6	6 598.2	202.6
Бичиг хэргийн болон тооцоолох техник үйлдвэрлэл	170.5	660.9	387.6
Эмнэлгийн багаж хэрэгсэл үйлдвэрлэл	811.8	932.8	114.9
Тээврийн бусад хэрэгсэл үйлдвэрлэл	1 927.5	2 374.6	123.2
Мебель тавилга үйлдвэрлэл, бусад үйлдвэрлэл	3 717.6	4 128.9	111.1
Цахилгаан, дулаан, усан хангамж	478 388.4	555 021.1	116.0
Цахилгаан, дулаан уур үйлдвэрлэлт	450 279.8	524 353.6	116.5
Ус ариутгал, усан хангамж	28 108.6	30 667.5	109.1

*дахин

“Нийслэлийн эдийн засаг, нийгмийн байдал” статистикийн 2018 оны VII сарын танилцуулга

Хүснэгт 27. Аж үйлдвэрийн нийт бүтээгдэхүүний борлуулалт, салбараар, өссөн дүн, оны үнээр

Салбар	Аж үйлдвэрийн борлуулалт			
	2017 VII	2018 VII	$\frac{2018}{2017}$ %	үүнээс: экспорт, %
	сая төгрөг			
Бүгд	4 933 234.0	6 157 193.3	124.8	61.6
Уул уурхай, олборлолт	2 803 669.6	3 599 306.0	128.4	79.5
Нүүрс олборлолт	354 136.2	629 323.3	177.7	87.8
Газрын тос, шатдаг хий олборлолт	514 657.8	607 748.8	118.1	100.0
Төмрийн хүдэр олборлолт	1 884 685.9	2 305 928.5	122.4	72.1
Бусад ашигт малтмал олборлолт	50 189.7	56 305.4	112.2	68.6
Боловсруулах үйлдвэрлэл	1 651 176.0	2 001 612.4	121.2	46.7
Хүнсний бүтээгдэхүүн үйлдвэрлэл	651 901.8	788 348.6	120.9	2.0
Мах, загас, ногоо, тос боловсруулалт	52 265.8	68 589.6	131.2	21.4
Сүү, сүүн бүтээгдэхүүн үйлдвэрлэл	61 627.0	119 708.0	194.2	0.1
Үр тарианы гурил, малын тэжээл	100 573.3	111 052.1	110.4	
Хүнсний бусад бүтээгдэхүүн	75 255.9	91 579.3	121.7	0.2
Ундаа үйлдвэрлэл	362 179.8	397 419.6	109.7	0.3
Тамхи үйлдвэрлэл	48 779.6	46 797.7	95.9	5.4
Нэхмэлийн үйлдвэрлэлт	165 403.3	251 730.7	152.2	68.9
Хувцас үйлдвэрлэл, үслэг арьс боловсруулалт	5 705.8	9 120.2	159.8	
Арьс шир боловсруулах үйлдвэр	9 246.9	11 208.7	121.2	51.9
Мод модон эдлэл үйлдвэрлэл	6 332.8	7 854.9	124.0	
Цаас, цаасан бүтээгдэхүүн үйлдвэрлэл	8 414.0	9 808.8	116.6	
Хэвлэл болон дуу бичлэгийн үйл ажиллагаа	14 476.0	18 160.6	125.5	
Кокс, шингэн болон цацраг идэвхт түлш	654 536.5	735 198.1	112.3	100.0
Химийн бүтээгдэхүүн үйлдвэрлэл	45 714.1	60 378.0	132.1	
Резинэн болон хуванцар бүтээгдэхүүн	9 946.4	13 421.8	134.9	
Төмөрлөг бус эдлэлийн үйлдвэрлэл	21 275.0	34 947.8	164.3	
Төмрийн үйлдвэрлэл	0.0	548.8		74.5
Машин тоног төхөөрөмжөөс бусад төмөр эдлэл үйлдвэрлэл	2 479.2	5 382.1	217.1	16.5
Бичиг хэргийн болон тооцоолох техник үйлдвэрлэл	170.5	661.5	388.0	
Эмнэлгийн багаж хэрэгсэл үйлдвэрлэл	1 043.0	898.8	86.2	
Тээврийн бусад хэрэгсэл үйлдвэрлэл	1 995.1	2 440.6	122.3	
Мебель тавилга үйлдвэрлэл, бусад үйлдвэрлэл	3 756.0	4 704.7	125.3	4.9
Цахилгаан, дулаан, усан хангамж	478 388.4	556 274.9	116.3	
Цахилгаан, дулаан уур үйлдвэрлэлт	450 279.8	524 239.9	116.4	
Ус ариутгал, усан хангамж	28 108.6	32 035.0	114.0	

* дахин

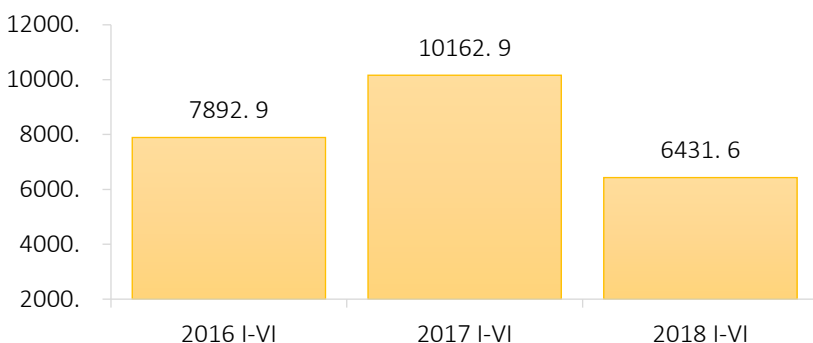


ДОТООД ХУДАЛДАА

Жилд дунджаар 50.0 сая төгрөгөөс дээш борлуулалтын орлоготой аж ахуйн нэгж байгууллагууд худалдааны салбарын 10.0 гаруй хувийг эзэлж байгаа хэдий ч салбарын нийт борлуулалтын орлогын 90.0 гаруй хувь нь эдгээр нэгжид ногдож байна.

2018 оны эхний хагас жилд бөөний болон жижиглэн худалдааны салбарын нийт борлуулалт улсын хэмжээд 7006.5 тэрбум төгрөгт хүрснээс 6431.6 тэрбум төгрөгийн (91.8%) борлуулалтыг нийслэл хот дангаараа гүйцэтгэсэн байна.

Зураг 33. Дотоод худалдааны борлуулалт, 2016-2018 он, тэрбум төгрөг



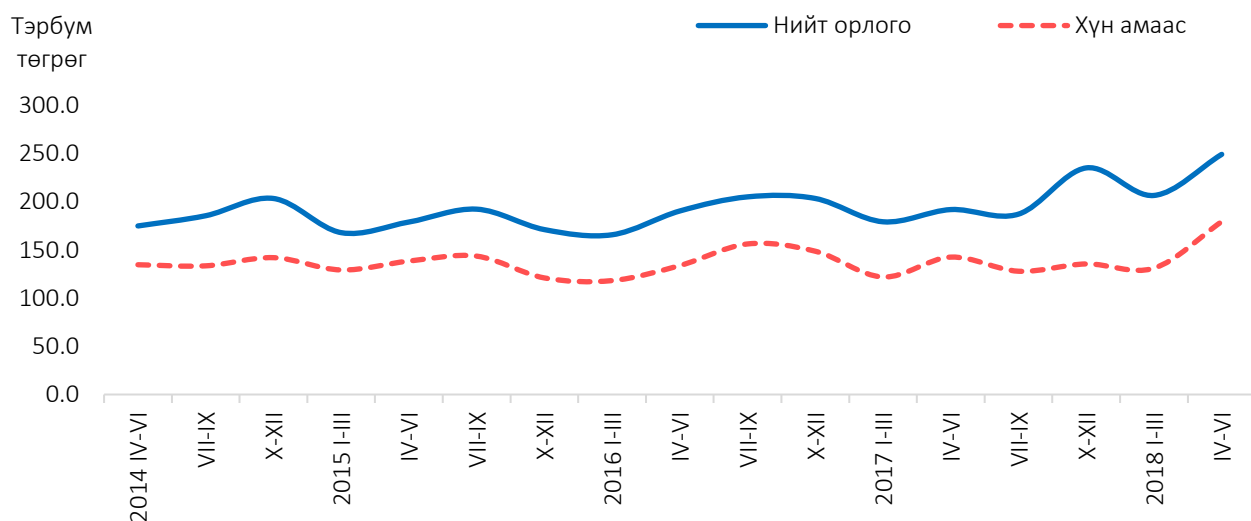
Нийслэл Улаанбаатар хотод 2018 оны эхний хагас жилд 6431.6 тэрбум төгрөгийн борлуулалт хийгдсэн нь өмнөх оны мөн үетэй харьцуулахад 3731.3 тэрбум төгрөгөөр (36.7%) буурсан байна.



ХАРИЛЦАА ХОЛБОО

Шуудан, холбоо, интернетийн үйлчилгээний нийт орлого 2018 оны эхний хагас жилд 455.1 тэрбум төгрөг, хүн амаас орсон орлого 310.1 тэрбум төгрөг болж, өмнөх оны мөн үеэс салбарын нийт орлого 67.7 (17.5%) тэрбум төгрөг, хүн амаас орсон орлого 34.5 (12.5%) тэрбум төгрөгөөр өсөв. Шуудан, холбооны салбарын нийт орлогын 68.1 хувийг нийслэлийн хүн амд үзүүлсэн үйлчилгээнээс бүрдүүлсэн байна.

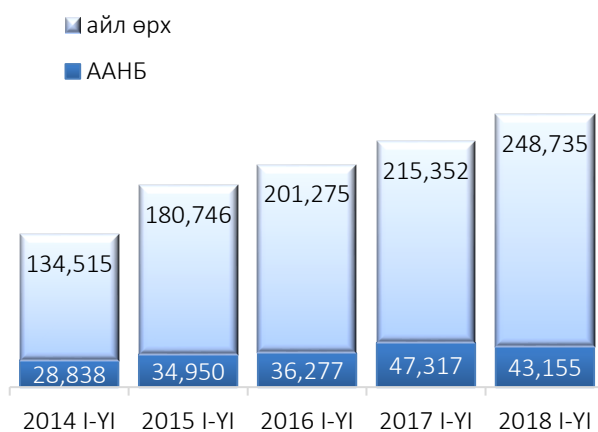
Зураг 34. Шуудан, холбоо, интернетийн үйлчилгээний орлого



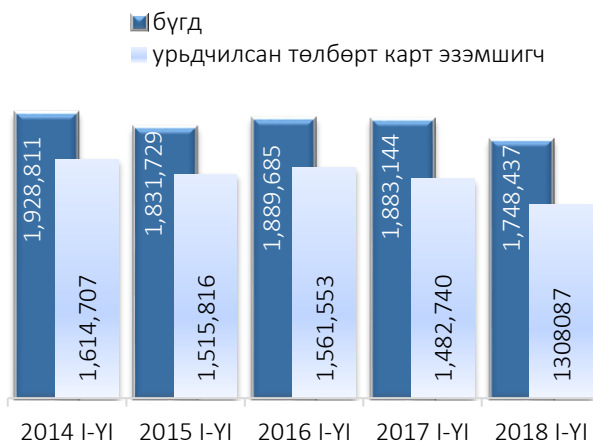
“Нийслэлийн эдийн засаг, нийгмийн байдал” статистикийн 2018 оны VII сарын танилцуулга

2018 оны эхний хагас жилд нийслэлийн хэмжээнд суурин телефон цэгийн тоо 285.9 мянга шахам болж, өмнөх оны мөн үетэй харьцуулахад 13.8 хувиар нэмэгджээ. Нийт суурин телефон цэгийн 248.5 мянга (86.9%) нь айл өрхийн эзэмшилд байна. Нийслэлд телефон утас эзэмшигч өрхийн тоо өмнөх оноос 19.1 хувиар өссөн байна. Үүнд гурвалсан үйлчилгээний суурин утасны үйлчилгээг хэрэглэгчдийн тоо өсөн нэмэгдэж байгаа нь голлон нөлөөлөв.

Зураг 35. Суурин телефон цэгийн тоо



Зураг 36. Үүрэн холбооны хэрэглэгчийн тоо

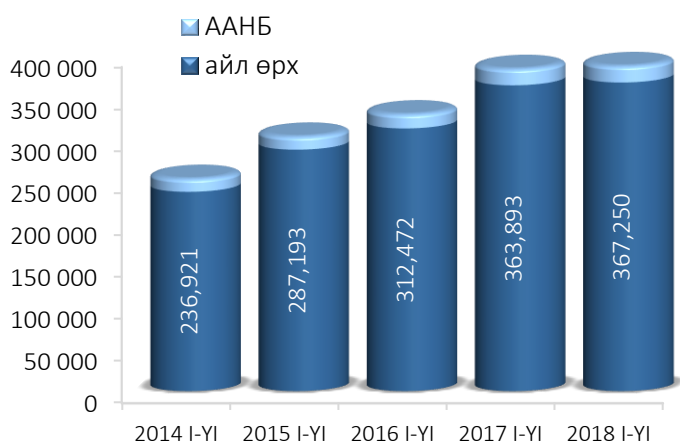


2018 оны эхний хагас жилд Монгол Улсын хэмжээнд давхардсан тоогоор нийт 3.8 сая гаруй хүн үүрэн телефоны хэрэглэгч (идэвхтэй) байгаагийн 1.7 сая гаруй (45.4%) хэрэглэгч нь нийслэл хотод байна. Өмнөх оны мөн үетэй харьцуулахад үүрэн телефоны идэвхтэй хэрэглэгчийн тоо нийслэлд 134.7 мянгаар буурав.

Үүрэн холбооны нийт хэрэглэгчдийн 440.3 мянга нь дараа төлбөрт үйлчилгээний, 1308.1 мянга нь урьдчилсан төлбөрт үйлчилгээний хэрэглэгчид байна.

Хөдөлгөөнт утасгүй телефон буюу WLL үйлчилгээний хэрэглэгчдийн тоо 0.6 мянга орчим болж өмнөх оны мөн үеэс 18.2 хувиар нэмэгдсэн байна. Нийслэлд 0.3 мянга орчим хэрэглэгч сансарын холбоог эзэмшиж байна.

Зураг 37. КаТВ-ийн сувагт холбогдсон хэрэглэгчийн тоо



Кабелийн болон Ай Пи телевизийн 16 аж ахуйн нэгж байгууллага нийслэлийн 387.2 мянга гаруй хэрэглэгчдэд үйлчилж байна.

Кабелийн сувагт холбогдсон нийт хэрэглэгчдийн 94.8 хувийг айл өрх эзэлдэг байна.



ХОТЫН АЮУЛГҮЙ БАЙДАЛ

Нийслэл хотын нутаг дэвсгэрт 2018 оны эхний 7 сард 221 гамшиг бүртгэгдсэн нь өмнөх оны мөн үеэс 15.7 хувиар өссөн байна.

Нийт гамшигт хүчтэй салхи шуурга 4, аадар бороо, үер 10, мал амьтны халдварт шүлхий өвчин 1, хүний үйл ажиллагаатай холбоотой 206 осол бүртгэгдсэн байна. Хүний үйл ажиллагаатай холбоотой осолд химийн бодисын 8 осол, барилгын осол 6, усны 18 осол, бусад төрлийн 174 осол бүртгэгджээ. Гамшгийн улмаас 34 хүн ам насаа алдаж, 359 хүнийг аварч, гамшгийн үршгийг арилгах ажилд нийт 31.5 сая төгрөг зарцуулжээ.

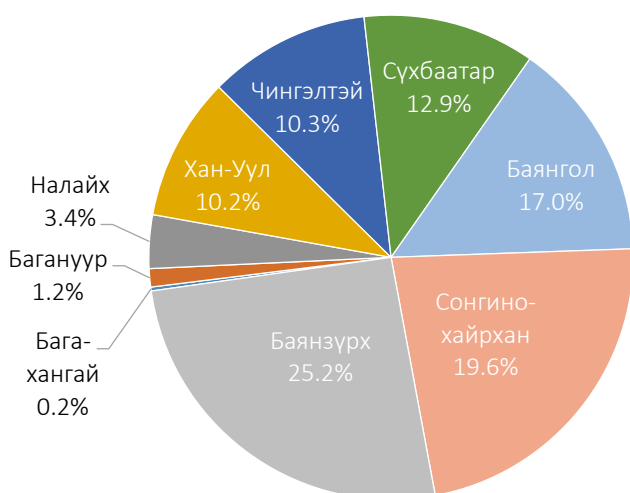
Нийслэл хотод 2018 оны эхний 7 сард ахуйн 1594 гал түймэр гарч өмнөх оны мөн үеэс 6.3 хувиар буурсан байна. Гал түймрийн улмаас 22 хүн (үүнээс, хүүхэд 4) амь насаа алдаж, 19 хүн (үүнээс, хүүхэд 4) түлэгдэж гэмтсэн байна.

Хүснэгт 28. Гал түймрийн тоо, дүүргээр, жил бүрийн эхний 7 сард

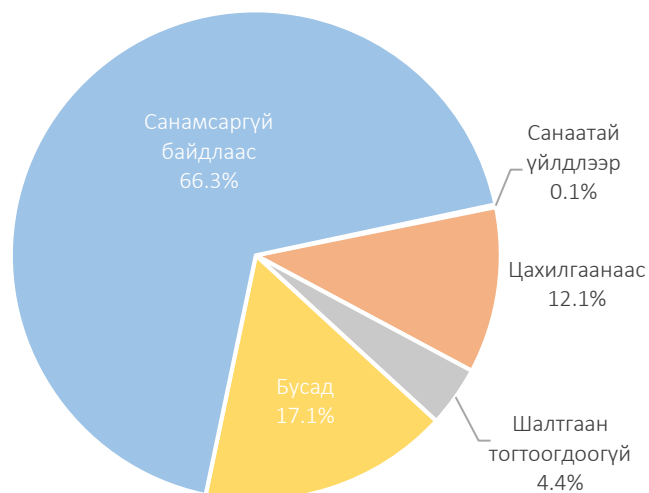
Дүүрэг	2013	2014	2015	2016	2017	2018	$\frac{2018}{2017}$ %
Нийслэлийн дүн	1 789	1 724	2 279	1 658	1 701	1 594	93.7
Багануур	19	23	39	28	22	19	86.4
Багахангай	1	3	5	5	2	3	150.0
Баянгол	290	271	290	270	249	271	108.8
Баянзүрх	382	404	551	418	388	401	103.4
Налайх	53	62	52	62	54	55	101.8
Сонгинохайрхан	350	324	498	346	377	313	83.0
Сүхбаатар	247	266	328	191	232	205	88.4
Хан-Уул	169	167	220	151	176	163	92.6
Чингэлтэй	278	204	296	187	201	164	81.6

Гал түймрийн аюулаас 555 хүн, 478 байшин барилга, 13.0 тэрбум төгрөгийн эд хөрөнгийг аварсан байна. Гал түймрийг гарсан шалтгаанаар нь ангилбал цахилгаанаас 193, санамсаргүй байдлаас 1057, санаатай үйлдлээр 2, шалтгаан тогтоогдоогүй 70, бусад шалтгаанаар 272 гал түймэр гарчээ.

Зураг 38. Гал түймэр, байршлаар



Зураг 39. Гал түймэр, шалтгаанаар



“Нийслэлийн эдийн засаг, нийгмийн байдал” статистикийн 2018 оны VII сарын танилцуулга

Гал түймэрт 658 гэр, орон сууц, 118 барилга байгууламж, тоног төхөөрөмж, 94 машин техник, малын 97 хашаа, саравч, бусад төрлийн 627 объект өртсөн байна. Гал түймэрт төрийн өмчийн 366, иргэний хувийн өмчийн 975, хувийн аж ахуйн нэгж, байгууллагын өмчийн 253 объект өртөж, нийт 3.3 тэрбум төгрөгийн хохирол учирсан байна.

Нийслэлийн Онцгой байдлын газраас 2018 оны эхний 7 сард 164 барилгын зураг төсөл, мөн ашиглалтад хүлээн авч буй 138 барилгад хяналт тавьж ажиллажээ. Түүнчлэн 11056 айл өрх, 6154 объектод үзлэг шалгалт хийж, 35638 галын зөрчил илрүүлж, 27 байгууллагын үйл ажиллагааг нь зогсоож, байгууллага, албан тушаалтан, иргэнд 1433 заавал биелүүлэх албан шаардлага, 2696 мэдэгдэл хүргүүлж, 77.2 сая төгрөгийн торгууль ногдуулсан байна.



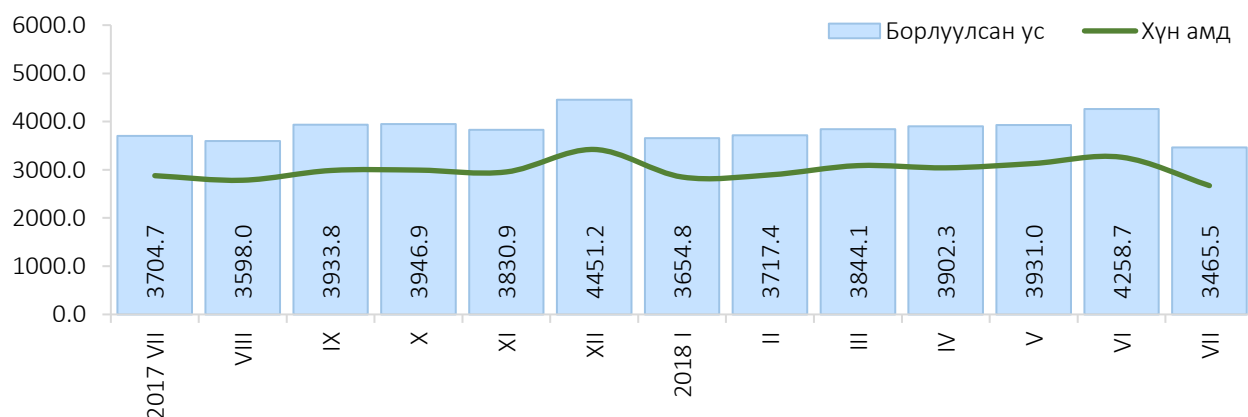
ХОТЫН НИЙТИЙН АЖ АХУЙ

2018 оны эхний 7 сард нийслэлийн хүн амд 20.9 сая.м³ (78.2%), аж ахуйн нэгж, байгууллагад 5.8 сая.м³ (21.8%) цэвэр усыг борлуулжээ. Борлуулсан усны нийт хэмжээ өмнөх оны мөн үеэс 1.3 хувиар буурсан байна.

Хүснэгт 29. Ус суваг ашиглалтын үйлчилгээ, жил бүрийн эхний 7 сард

Үзүүлэлт	Хэмжих нэгж	2014	2015	2016	2017	2018	$\frac{2018}{2017}$ %
Шахсан ус	мянган м ³	31 912.9	30 566.2	30 603.5	30 452.4	32 298.9	106.1
Борлуулсан ус	мянган м ³	26 342.9	26 330.9	25 808.1	27 121.3	26 773.8	98.7
Хүн амд	мянган м ³	19 240.0	19 649.0	19 726.9	21 381.0	20 934.7	97.9
Аж ахуйн нэгж, байгууллагад	мянган м ³	7 102.9	6 681.9	6 081.2	5 740.3	5 839.1	101.7
Татан зайлуулсан бохир	мянган м ³	25 697.6	21 712.3	25 803.9	27 145.7	26 566.0	97.9
Хүн амаас	мянган м ³	17 881.6	18 205.7	19 017.6	20 601.8	20 070.3	97.4
Аж ахуйн нэгж, байгууллагаас	мянган м ³	7 816.0	7 506.6	6 786.3	6 543.9	6 495.7	99.3
Ус борлуулалтын орлого	сая төгрөг	9 461.2	15 432.1	14 934.4	16 312.8	17 264.4	105.8
Хүн амаас	сая төгрөг	5 444.0	9 047.2	8 432.0	9 749.0	10 248.4	105.1
Аж ахуйн нэгж, байгууллагаас	сая төгрөг	4 017.1	6 384.9	6 002.4	6 563.8	7 016.0	106.9
Сувагжуулалтын орлого	сая төгрөг	5 262.4	9 243.7	10 046.5	11 062.0	12 039.4	108.8
Хүн амаас	сая төгрөг	2 633.2	4 049.1	4 626.1	5 037.8	5 621.7	111.6
Аж ахуйн нэгж, байгууллагаас	сая төгрөг	2 629.2	5 194.6	5 420.4	6 024.2	6 417.7	106.5

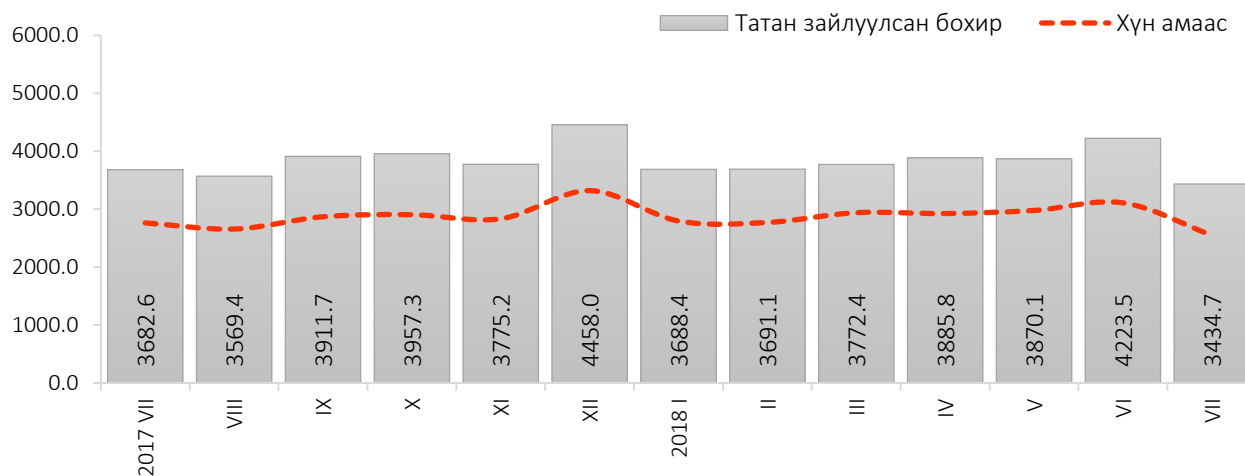
Зураг 40. Борлуулсан ус, сараар, мян.м³



“Нийслэлийн эдийн засаг, нийгмийн байдал” статистикийн 2018 оны VII сарын танилцуулга

Хүн амд түгээсэн цэвэр усны 20.1 сая.м³ (96.21%) усыг төвлөрсөн шугамаар, 789.9 мян.м³ (3.77%) усыг ус түгээх байраар, 4.6 мян.м³ (0.02) усыг тээврээр түгээсэн байна. Цэвэрлэх байгууламжаар 35.1 сая.м³ бохирыг цэвэрлэж, аж ахуйн нэгж, байгууллага, өрхийн 26.6 сая.м³ бохир шингэнийг татан зайлуулсан байна.

Зураг 41. Татан зайлуулсан бохир, сараар, мян.м³



НИЙСЛЭЛИЙН СТАТИСТИКИЙН ГАЗАР



НИЙСЛЭЛИЙН СТАТИСТИКИЙН ГАЗАР

НИЙСЛЭЛИЙН ЭДИЙН ЗАСАГ, НИЙГМИЙН БАЙДАЛ

2018/7

Аж үйлдвэрийн нийт бүтээгдэхүүний
үйлдвэрлэлт тэрбум төгрөг

2018 VII ₮ **5 309.2** ↑17.0
2017 VII ₮ 4 459.4



Аж үйлдвэрийн нийт бүтээгдэхүүний
борлуулалт тэрбум төгрөг

2018 VII ₮ **6 157.2** ↑19.4
2017 VII ₮ 4 933.2

Хэрэглээний үнийн индекс
сарын өөрчлөлт, хувь

2018 VII ₮ **0.7** ↓0.8
2017 VII ₮ -0.1



Валютын зах зээлийн ханш
сарын эцэст 1US\$

2018 VII \$ **2 463** ↑0.7
2017 VII \$ 2 445

Төсвийн орлого тэрбум төгрөг

2018 VII ₮ **474.9** ↑27.0
2017 VII ₮ 374.0



Төсвийн зарлага тэрбум төгрөг

2018 VII ₮ **632.1** ↑28.5
2017 VII ₮ 491.8

Тайлбар: өмнөх онтой харьцуулсан

↑, ↓ эерэг өөрчлөлтийн хувь;

↑, ↓ сөрөг өөрчлөлтийн хувь;

Дэлгэрэнгүйг <http://www.ubstat.mn/Report>
хуудаснаас авна уу.



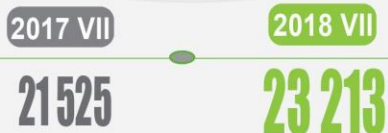
НИЙСЛЭЛИЙН СТАТИСТИКИЙН ГАЗАР

НИЙСЛЭЛИЙН ЭДИЙН ЗАСАГ, НИЙГМИЙН БАЙДАЛ

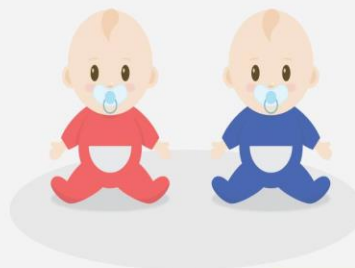
2018/7



Амаржсан эхийн тоо



Төрсөн хүүхдийн тоо



Халдварт өвчнөөр
өвчилсэн хүний тоо



Бүртгэгдсэн гэмт хэргийн
тоо



Бүртгэлтэй ажилгүй иргэдийн тоо



Нийслэлийн цаг агаар



Дэлгэрэнгүйг <http://www.ubstat.mn/Report> хуудаснаас авна уу.

WWW.1212.MN СТАТИСТИКИЙН МЭДЭЭЛЛИЙН НЭГДСЭН САН

Статистик 

Мэдээ, мэдээлэл 

Номын сан 

Мэдлэгээ шалгах тоглоом 

Валютын ханш 



©2017

аппликейшнаас

СТАТИСТИКИЙН МЭДЭЭЛЛЭЭ аваарай

Data lab

тооллого судалгааны
микро мэдээллийн сан



Social network



www.facebook.com/StatisticMongolia/




www.twitter.com/statistic_mn

Лавлах утас



1900-1212

Цахим шуудан



information@nso.mn