

НИЙСЛЭЛИЙН СТАТИСТИКИЙН ГАЗАР



СТАТИСТИКИЙН ТАНИЛЦУУЛГА

Нийслэлийн эдийн засаг,
нийгмийн байдал

2018\6

АГУУЛГА

	Хуудасны дугаар
 НИЙСЛЭЛИЙН ЭДИЙН ЗАСАГ, НИЙГМИЙН ҮНДСЭН ҮЗҮҮЛЭЛТ, 2014-2018 ОН	2
 НИЙСЛЭЛИЙН ЭДИЙН ЗАСАГ, НИЙГМИЙН ҮНДСЭН ҮЗҮҮЛЭЛТ, ДҮҮРГЭЭР	3
 ХҮН АМЫН АЖИЛ ЭРХЛЭЛТ	4
 НИЙГМИЙН ДААТГАЛ	5
 ЭРҮҮЛ МЭНД	6
 АМЬДАРЧ БУЙ ОРЧИН	8
 ГЭМТ ХЭРЭГ	12
 ТӨСӨВ	15
 ХЭРЭГЛЭЭНИЙ ҮНЭ	18
 ХӨДӨӨ АЖ АХУЙ	27
 АЖ ҮЙЛДВЭР	30
 НИЙТИЙН ТЭЭВЭР	35
 ХОТЫН АЮУЛГҮЙ БАЙДАЛ	40
 ХОТЫН НИЙТИЙН АЖ АХУЙ	41

Хүснэгт 1. Нийслэлийн эдийн засаг, нийгмийн үндсэн үзүүлэлт, жил бүрийн VI сард

Үзүүлэлт	Хэмжих нэгж	2014	2015	2016	2017	2018
Шинээр төрсөн хүүхэд	тоо	20 469 ↑3.9	20 623 ↑0.8	20 005 ↓3.0	18 309 ↓8.5	20 042 ↑9.5
Ажилгүйчүүд, сарын эцэст	хүн	14 631 ↑17.2	12 407 ↓15.2	12 404 ↓0.02	8 610 ↓30.6	9 413 ↑9.3
Үүнээс: эмэгтэй	хүн	8 023 ↑22.3	6 600 ↓17.7	6 528 ↓1.1	4 464 ↓31.6	4 364 ↓2.2
Халдварт өвчнөөр өвчилсөн хүн	тоо	8 804 ↓10.3	24 343 ↑176.3	28 151 ↑15.6	16 125 ↓42.7	17 989 ↑11.6
Бүртгэсэн гэмт хэрэг	тоо	8 414 ↑9.6	9 633 ↑14.5	10 050 ↑4.3	8 289 ↓17.5	14 578 ↑75.9
Хэрэглээний үнийн индексийн сарын өөрчлөлт	хувь	0.5 ↑0.9	0.1 ↓0.4	-0.5 ↓0.6	-0.7 ↓0.2	0.7 ↑1.4
Валютын зах зээлийн ханш, сарын эцэст	1US\$ =₮	1 826 ↑26.3	1 964 ↑7.5	1 982 ↑0.9	2 350 ↑18.5	2 412 ↑2.6
Нийслэлийн төсвийн орлого	тэрбум төгрөг	416.0 ↑17.1	407.9 ↓0.1	432.8 ↑6.1	322.0 ↓25.6	408.9 ↑27.0
Нийслэлийн төсвийн зарлага	тэрбум төгрөг	287.2 ↑22.4	381.1 ↑35.6	482.5 ↑28.1	430.5 ↓10.7	543.9 ↑26.3

Тайлбар: өмнөх онтой харьцуулсан ↑, ↓ эерэг өөрчлөлтийн хувь;
↑, ↓ сөрөг өөрчлөлтийн хувь;
 = тогтвортой

Хүснэгт 2. Нийслэлийн эдийн засаг, нийгмийн үзүүлэлтүүд, дүүргээр

Үзүүлэлт	Хэмжих нэгж	2017 оны VI сард					2018 оны VI сард				
		Хотын дундаж	Хамгийн өндөр		Хамгийн бага		Хотын дундаж	Хамгийн өндөр		Хамгийн бага	
Хүн амын нягтрал /нэг кв км-т ногдох хүн/	тоо	297	Баянгол	7 338	Налайх	53	304	Баянгол	7 581	Налайх	54
			Чингэлтэй	1 786	Багануур	47		Чингэлтэй	1 797	Багануур	47
			Сүхбаатар	660	Багахангай	30		Сүхбаатар	668	Багахангай	30
Ажилгүйчүүд хөдөлмөрийн насны 10 000 хүнд ногдох	0\000**	99	Багахангай	559	Сонгинохайрхан	80	104	Багахангай	539	Сонгинохайрхан	87
			Багануур	283	Баянгол	80		Багануур	256	Баянгол	74
			Сүхбаатар	150	Баянзүрх	67		Сүхбаатар	130	Хан-Уул	66
Нялхсын нас баралт /амьд төрсөн 1000 хүүхдэд/	0\00*	15	Багахангай	44	Сүхбаатар	10	10	Хан-Уул	12	Багануур	9
			Багануур	21	Чингэлтэй	9		Чингэлтэй	11	Налайх	8
			Налайх	19	Баянгол	6		Сонгинохайрхан	10	Багахангай	-
10 000 хүн тутмаас халдварт өвчнөөр өвчлөгсөд	0\000	118	Баянзүрх	140	Сонгинохайрхан	84	114	Баянзүрх	156	Сонгинохайрхан	88
			Сүхбаатар	111	Налайх	68		Багануур	129	Налайх	67
			Чингэлтэй	101	Багахангай	24		Сүхбаатар	112	Багахангай	32
Төсвийн орлого, зарлагын харьцаа зарлага=100	тоо	75	Чингэлтэй	110	Сонгинохайрхан	9	75	Сүхбаатар	75	Сонгинохайрхан	10
			Сүхбаатар	66	Налайх	7		Чингэлтэй	65	Налайх	9
			Хан-Уул	36	Багахангай	5		Хан-Уул	47	Багахангай	6
18-аас дээш насны 10 000 хүнд ногдох Гэмт хэрэг	тоо	90	Сүхбаатар	149	Багахангай	60	152	Сүхбаатар	252	Сонгинохайрхан	91
			Чингэлтэй	111	Сонгинохайрхан	59		Баянзүрх	194	Багахангай	76
			Баянгол	96	Багануур	53		Баянгол	177	Багануур	71

Тайлбар: * - промилль ** - процимиль



ХҮН АМЫН АЖИЛ ЭРХЛЭЛТ

Хөдөлмөр, нийгмийн хамгааллын яамны захиргааны статистик мэдээгээр дүүргийн хөдөлмөрийн албанд бүртгэлтэй, ажил идэвхтэй хайж байгаа ажилгүй иргэдийн тоо нийслэл хотод 2018 оны 6 дугаар сарын эцэст 9413 болж, өмнөх оны мөн үеэс 803 (9.3%) хүнээр өссөн байна. Нийт ажилгүйчүүдийн 5019 (53.3%) нь эмэгтэйчүүд байна.

Зураг 1. Бүртгэлтэй ажилгүй иргэд, нийслэлийн дүнд эзлэх хувь



Насны бүлгээр авч үзвэл бүртгэлтэй нийт ажилгүйчүүдийн 3700 (39.3%) хүнийг 25-34 насныхан эзэлж байгаа бол 2436 (25.9%) нь 35-44 насны, 2003 (21.3%) нь 45-аас дээш насны, 1274 (13.5%) нь 15-24 насны залуучууд байна.

Мөн бүртгэлтэй ажилгүйчүүдийн 2700 (28.7%) нь Баянзүрх, 1800 (19.1%) нь Сонгинохайрхан, 1127 (12.0%) нь Сүхбаатар, 1178 (12.5%) нь Чингэлтэй, 1034 (11.0%) нь Баянгол, 694 (7.4%) нь Хан-Уул, 475 (5.0%) нь Багануур, 267 (2.8%) нь Налайх, 138 (1.5%) нь Багахангай дүүрэгт тус тус амьдарч байна.

Дүүргүүдийн хөдөлмөрийн албанд 2018 оны эхний 6 сард 16132 хүн ажилд орохоор шинээр бүртгүүлсэн нь өмнөх оны мөн үеэс 2733 (20.4%) хүнээр өссөн байна. Харин 6 дугаар сард 3249 ажилгүй иргэн шинээр бүртгүүлснээс 593 (18.3%) нь сургууль төгсөөд ажилгүй байгаа, 379 (11.7%) нь шилжин суурьшсан, 2076 (63.9%) нь ажлаас чөлөөлөгдсөн буюу халагдсан, үлдсэн 201 (6.1%) нь бусад шалтгаанаар ажил хайж байна.

Зураг 2. Дүүргийн хөдөлмөрийн албадад шинээр бүртгүүлсэн ажилгүй иргэд, ажил хайж буй шалтгаанаар, нийслэлийн дүнд эзлэх хувь



Хүснэгт 3. Бүртгэлтэй ажилгүйчүүд, боловсролын түвшнээр, 7 дугаар сарын 1-ний байдлаар

Үзүүлэлт	Ажилгүйчүүдийн тоо			Дүнд эзлэх хувь		
	2016 I-VI	2017 I-VI	2018 I-VI	2016 I-VI	2017 I-VI	2018 I-VI
Ажилгүйчүүд, бүгд	12 404	8 610	9 413	100.0	100.0	100.0
Үүнээс:						
Дээд боловсролтой	4 681	3 681	3 718	33.8	37.8	39.5
Тусгай дунд боловсролтой	792	509	480	7.3	6.4	5.1
Мэргэжлийн анхан шатны боловсролтой	722	389	374	5.3	5.8	4.0
Ерөнхий боловсролтой	6 144	3 993	4 787	53.0	49.5	50.8
Мэргэжилгүй	65	38	54	0.6	0.5	0.6

2018 оны эхний 6 сард бүртгэлтэй ажилгүй 3406 иргэн ажилд зуучлагдан орж, 13762 иргэн бүртгэлээс хасагдсан байна. Бүртгэлтэй ажилгүй иргэдээс хөдөлмөрийн албадаар зуучлагдан ажилд орсон 648 хүний 7 (1.1%) нь улсын үйлдвэрийн газарт, 18 (2.8%) нь төрийн бус байгууллагад, 45 (6.9%) нь төрийн төсөвт байгууллагад, 578 (92.0%) нь компани, нөхөрлөл, хоршоо болон бусад газарт ажилд оржээ.

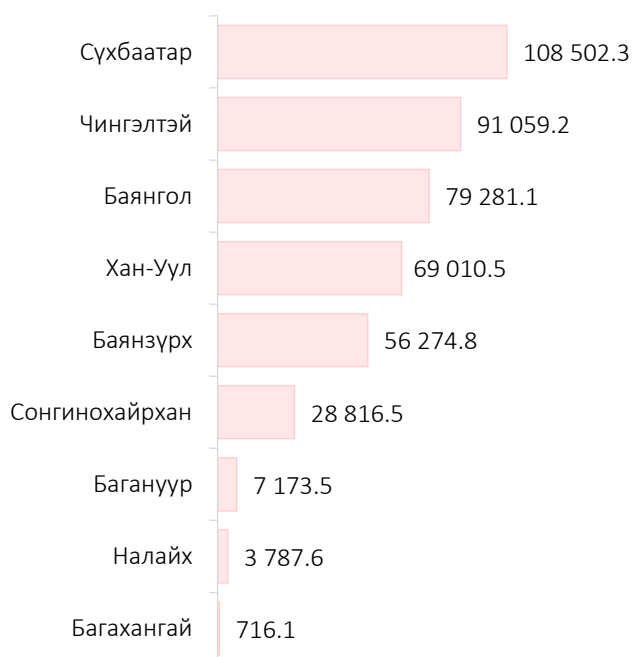


НИЙГМИЙН ДААТГАЛ

2018 оны эхний 6 сард нийслэлийн нийгмийн даатгалын салбарын үйлчилгээнд 26.3 мянган байгууллагын 559.0 мянган иргэд хамрагдаж нийгмийн даатгалын шимтгэл төлжээ.

Нийгмийн даатгалын шимтгэл төлөгч нийт иргэдийн 378.0 мянга (67.6%) нь аж ахуйн нэгж байгууллагын, 103.6 мянга (18.6%) нь төсөвт байгууллагын, 77.3 мянга (13.8%) нь сайн дурын даатгуулагчид байна. Даатгуулагчийн тоо өмнөх оны мөн үеэс 28.5 мянган хүнээр (5.4%) нэмэгджээ.

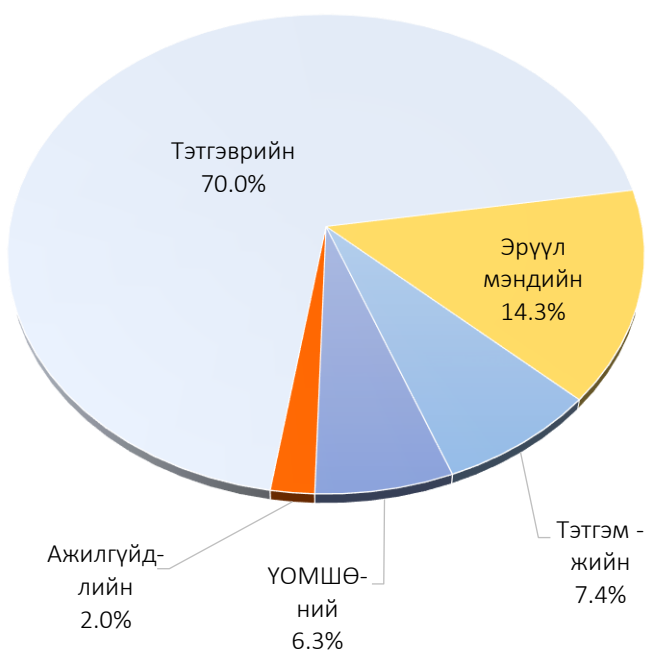
Зураг 3. Даатгалын сангийн орлого, сая төгрөг



Нийслэл, дүүргийн нийгмийн даатгалын байгууллагууд 2018 оны эхний 6 сард нийгмийн даатгалын шимтгэлийн орлогын төлөвлөгөөг 109.1 хувиар биелүүлж, нийгмийн даатгалын санд нийт 444.1 тэрбум төгрөг хуримтлуулсан байна.

Даатгалын санд хуримтлуулсан нийт шимтгэлийн орлогын 78.7% нь тэтгэврийн даатгалын санд, 9.8% нь тэтгэмжийн даатгалын санд, 9.5% нь үйлдвэрлэлийн осол, мэргэжлээс шалтгаалах өвчний (ҮОМШӨ) даатгалын санд, 2.0% нь ажилгүйдлийн даатгалын санд тус тус төвлөрчээ.

Зураг 4. Даатгалын сангийн зарлага



Нийслэлийн нийгмийн даатгалын сангаас 2018 оны эхний 6 сард даатгуулагч, иргэдэд 644.9 тэрбум төгрөгийн тэтгэвэр, тэтгэмж, төлбөр, сургалтын болон эмчилгээний зардал, эмийн үнийн хөнгөлөлт олгожээ. Нийт зардлын 70.0 хувийг тэтгэврийн, 14.3 хувийг эрүүл мэндийн, 7.4 хувийг тэтгэмжийн, 6.3 хувийг ҮОМШӨ-ний, 2.0 хувийг ажилгүйдлийн даатгалын сангаас олгосон зардал эзэлж байна.

Тэтгэврийн даатгалын сангаас тэтгэвэр авагч иргэдийн тоо 2018 оны 6 дугаар сард 163.8 мянга, олгосон тэтгэврийн хэмжээ өссөн дүнгээр 362.4 тэрбум төгрөгт хүрчээ.

Олгосон нийт тэтгэврийн 76.1 хувийг өндөр насны, 9.9 хувийг хөгжлийн бэрхшээлтэй иргэдийн, 3.1 хувийг тэжээгчээ алдсаны, 10.9 хувийг цэргийн тэтгэвэрт зарцуулсан байна.



ЭРҮҮЛ МЭНД

2018 оны эхний 6 сард 20042 хүүхэд мэндэлсэн нь өмнөх оны мөн үеэс 1733 хүүхдээр (9.5%) өссөн байна. Төрсөн нийт хүүхдийн 3572 (17.8%) нь бусад аймгийн харьяат эхчүүдээс мэндэлжээ.

Хүснэгт 4. Төрсөн хүүхэд, эх, хүүхдийн эндэгдэл, эхний 6 сард

Үзүүлэлт	2016 I-VI	2017 I-VI	2018 I-VI	$\frac{2018}{2017}$ %
Амаржсан эхийн тоо	19 878	18 159	19 870	109.4
Амьд төрсөн хүүхэд	20 005	18 309	20 042	109.5
Эхийн эндэгдэл	11	6	8	133.3
Нэг хүртэл насандаа эндсэн хүүхэд	360	270	266	-1.5
Амьд төрсөн 1000 хүүхэд тутмаас 1 хүртэл насанд эндсэн хүүхэд	18.0	14.7	13.3	-9.5

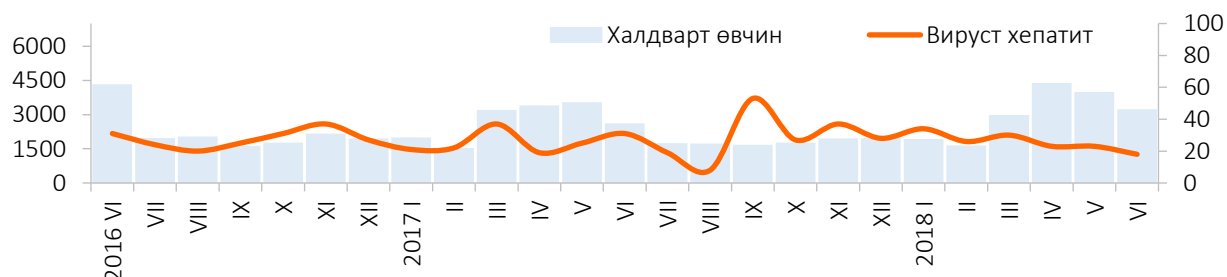
Нялхсын эндэгдлийн 35 (22.2%) нь Сонгинохайрхан, 32 (20.3%) нь Баянзүрх, 25 (15.8%) нь Хан-Уул, 26 (16.5%) нь Баянгол, 19 (12.0%) нь Чингэлтэй, 13 (8.2%) нь Сүхбаатар, 4 (2.5%) нь Багануур, 4 (2.5%) нь Налайх дүүрэгт тус тус гарсан байна. Нялхсын эндэгдлийн 95 (43.0%) нь бусад аймгийн харьяат байна. Өмнөх оны мөн үеэс амьд төрсөн 1000 хүүхэд тутмаас 1 хүртэл насанд эндсэн хүүхэд буюу нялхсын эндэгдэл 1.4 промилээр буурсан байна.

Нийслэлд 2018 оны эхний 6 сард 17989 хүн халдварт өвчнөөр өвчилсөн нь өмнөх оны мөн үеэс 1864 (11.6%) хүнээр, 10000 хүн тутмаас халдварт өвчнөөр өвчилсөн хүний тоо 10.3 продицимилээр өсөв.

Хүснэгт 5. Нийслэлд гарсан халдварт өвчин, эхний 6 сард

Төрөл	Хэмжих нэгж	2016 I-VI	2017 I-VI	2018 I-VI	Өсөлт, бууралт 2018/2017	
					тоо/пункт	хувь
Халдварт өвчнөөр өвчилсөн хүн, бүгд	бодит тоо 10000 хүнд	28 151 211.7	16 125 118.3	17 989 128.6	1 864 10.3	11.6
Үүнээс:						
Вируст гепатит	бодит тоо 10000 хүнд	186 1.4	155 1.1	154 1.1	-1 0.0	-0.6
Цусан суулга	бодит тоо 10000 хүнд	652 4.9	985 7.2	1 679 12.0	694 4.8	70.5
Салхин цэцэг	бодит тоо 10000 хүнд	2 087 15.7	4 369 32.1	2 824 20.2	-1 545 -11.9	-35.4
Гахай хавдар	бодит тоо 10000 хүнд	138 1.0	71 0.5	100 0.7	29 0.2	40.8
Сальмонеллэз	бодит тоо 10000 хүнд	37 0.3	73 0.5	183 1.3	110 0.8	150.7
Улаан эсэргэнэ	бодит тоо 10000 хүнд	621 4.7	1 160 8.5	470 3.4	-690 -5.1	-59.5
Арьсны халдварт өвчин (<i>Exanthema subitum</i>)	бодит тоо 10000 хүнд	- -	568 4.2	457 3.3	-240 -1.8	-19.5
Хоолны хордлого	бодит тоо 10000 хүнд	191 1.4	45 0.3	172 1.2	127 0.9	282.2
Ёлом	бодит тоо 10000 хүнд	56 0.4	91 0.7	49 0.4	-42 -0.3	-46.2
Энтеровируст халдвар	бодит тоо 10000 хүнд	- -	- -	5 969 40.7	5 969 40.7	-
Гар хөл амны өвчин	бодит тоо 10000 хүнд	3 038 22.8	3 178 23.3	1 258 9.0	-1 920 -14.3	-60.4
Тэмбүү	бодит тоо 10000 хүнд	1 620 12.2	1 681 12.3	1 420 10.1	-261 -2.2	-15.5
Заг хүйтэн	бодит тоо 10000 хүнд	1 040 7.8	927 6.8	963 6.9	36 0.1	3.9
Трихомониаз	бодит тоо 10000 хүнд	1 120 8.4	1 096 8.0	1 191 8.5	95 0.5	8.7
Сүрьеэ	бодит тоо 10000 хүнд	1 507 11.3	1 323 9.7	1 165 8.3	-158 -1.4	-11.9
ДОХ	бодит тоо 10000 хүнд	14 0.1	13 0.1	12 0.09	-1 -0.01	-7.7

Зураг 5. Халдварт өвчнөөр өвчлөгсөд, сараар



Халдварт өвчнөөр өвчлөгсдийн 5969 (33.2%) нь энтеровируст халдвар, 2824 (15.7%) нь салхин цэцэг, 1420 (7.9%) нь тэмбүү, 1679 (9.3%) нь цусан суулга, 1258 (7.0%) нь гар хөл амны өвчин, 1165 (6.5%) нь сүрьеэ, 1191 (6.6%) нь трихомониаз, 963 (5.4%) нь заг хүйтэн, 457 (2.5%) нь арьсны халдварт өвчин (*Exanthema subitum*), 470 (2.6%) нь улаан эсэргэнэ, 172 (1.0%) нь хоолны хордлого, 154 (0.9%) нь вируст гепатит, 267 (1.4%) нь бусад өвчнөөр өвчлөгсөд тус тус эзэлж байна.



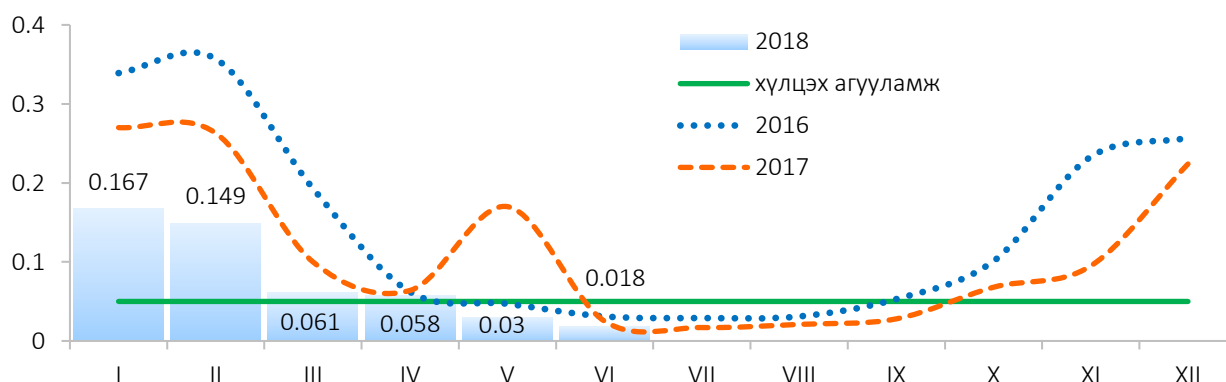
АМЬДАРЧ БУЙ ОРЧИН

Нийслэлийн агаарын дундаж хэм 2018 оны 6 дугаар сард дунджаар 17.9°C байв. Энэ нь өмнөх оны мөн үеэс 1.4°C-аар, олон жилийн дундажтай харьцуулбал 2.2°C-аар тус тус дулаан байв. Энэ сарын хамгийн дулаан хэм 32.4°C, хамгийн хүйтэн хэм 4.4°C, хур тунадасны нийлбэр 33.4 миллиметр, салхины үнэмлэхүй их хурд 16 метр секунд хүрч, шороон болон цасан шуургатай өдөр 3 бүртгэгдсэн байна.

Хүснэгт 6. Агаарын бохирдолт, мг/м³, VI сард¹

Бодисын нэр		Стандарт хэмжээ	Хэмжил тийн тоо	Хамгийн их хэмжээ	Стандарт хэмжээнээс давсан тохиолдлын тоо	Агаарт байсан дундаж хэмжээ
Хүхэрлэг хий	SO ₂	0.050	222	0.018	-	0.005
Азотын давхар исэл	NO ₂	0.050	282	0.101	51	0.026
Тоосжилт	PM ₁₀	0.100	237	0.270	36	0.075
	PM _{2.5}	0.050	177	0.044	-	0.016
Нүүрстөрөгчийн дутуу исэл ²	CO	10.000	726	2.663	-	0.330
Озон	O ₃	0.100	629	0.140	9	0.039

Зураг 6. Улаанбаатар³ хотын агаар дахь хүхэрлэг хийн агууламж, 12 харуулын дундаж, сараар, мг/м³



2018 оны 6 дугаар сард азотын давхар ислийн хоногийн дундаж агууламж Баруун 4 зам орчимд 30 удаа, XIII хороолол орчимд 21 удаа агаарын чанарын стандарт дахь хүлцэх хэм хэмжээнээс давжээ.

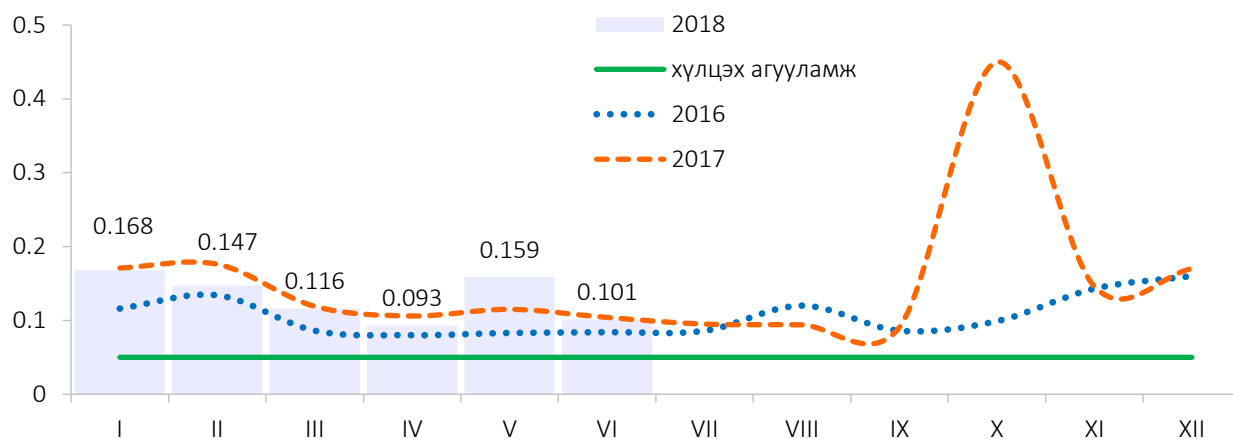
10 микроноос бага хэмжээтэй тоосны агууламж Амгалан орчимд 5 удаа, Баруун 4 зам орчимд 2 удаа, I хороолол орчимд 1 удаа, XIII хороолол орчимд 4 удаа, 32-ын тойрог орчимд 17 удаа, Нисэхэд 2 удаа, Телевиз орчимд 2 удаа, Ургах наран хороолол орчимд 2 удаа агаарын чанарын стандарт дахь хүлцэх хэм хэмжээнээс давсан байна.

¹ Эх үүсвэр: Цаг уур, орчны шинжилгээний газар

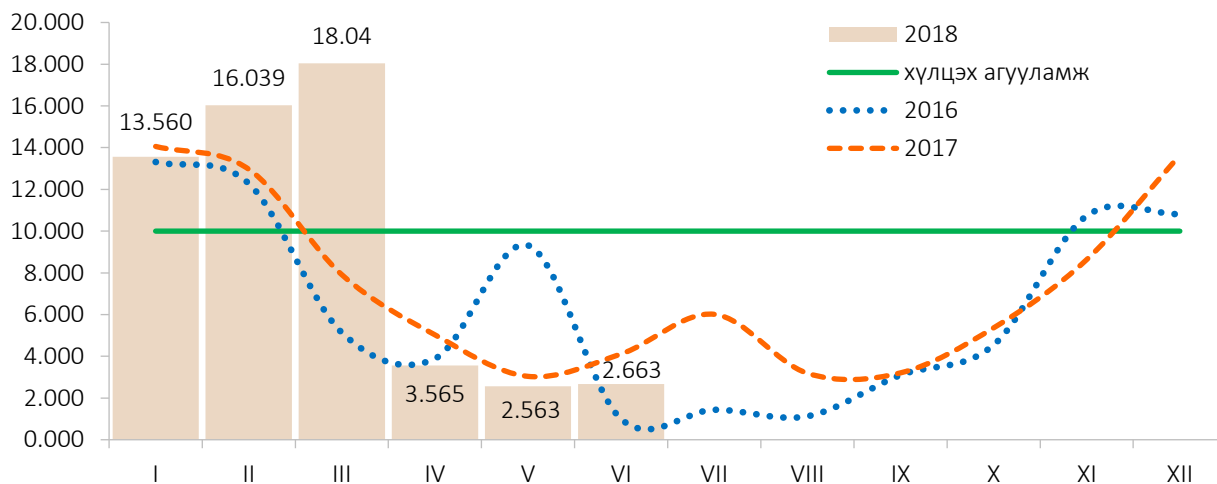
² 8 цагийн дундаж

³ Багануур, Багахангай, Налайх дүүрэгт агаарын бохирдол хэмжих харуул цэг байхгүй.

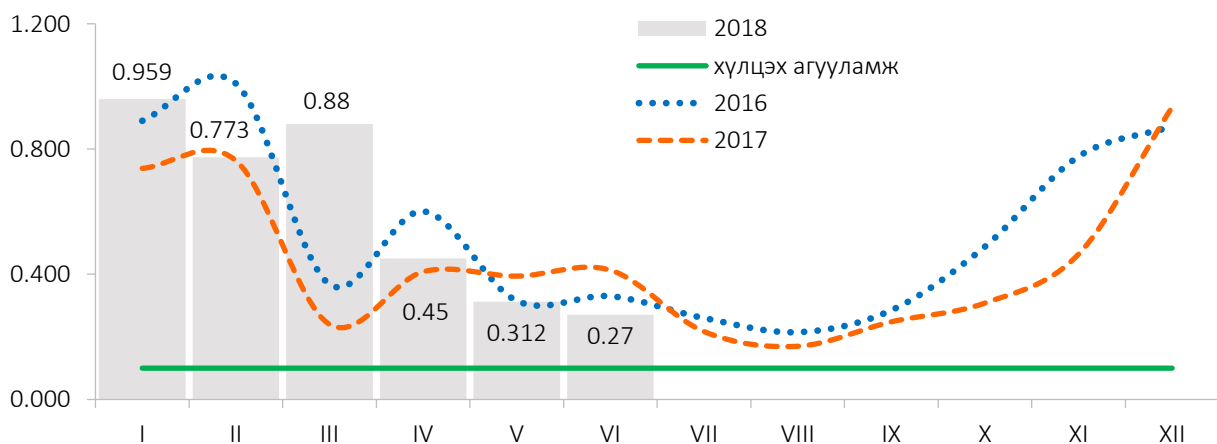
Зураг 7. Улаанбаатар³ хотын агаар дахь азотын давхар ислийн агууламж, 12 харуулын дундаж, сараар, мг/м³



Зураг 8. Улаанбаатар³ хотын агаар дахь нүүрстөрөгчийн дутуу исэл, 12 харуулын дундаж, сараар, мг/м³



Зураг 9. Улаанбаатар³ хотын агаар дахь 10 микроноос бага хэмжээтэй тоосны агууламж, 12 харуулын дундаж, сараар, мг/м³



Хүснэгт 7. Улаанбаатар хотын агаар дахь бохирдуулагч бодисын хоногийн дундаж агууламж, мг/м³, VI сард

Агаарын бохирдлын үзүүлэлт		Мишээл-Экспо төв	Баруун дөрвөн зам	I хороолол	XIII хороолол	32-ын тойрог	Офицеруудын ордон	Хархорин зах	Ургах наран хороолол	Нисэх	Толгойт	Телевиз	Амгалан
Хүхэрлэг хий SO ₂	Дундаж		0.007	0.010	0.004	0.005	0.001	0.004	0.005	0.004	0.002	-	0.003
	Хамгийн их		0.015	0.018	0.012	0.012	0.002	0.007	0.009	0.006	0.004	-	0.006
	XXX*-с давсан хувь		0.0	0.0	0.0	0.0	0.0	0.0	0.0	0.0	0.0	-	0.0
	Хэмжилтийн тоо		13	15	30	30	27	6	30	27	14	-	30
Азотын давхар исэл NO ₂	Дундаж		0.081	0.023	0.053	0.018	0.010	0.023	0.017	0.011	0.012	0.021	0.018
	Хамгийн их		0.101	0.040	0.068	0.026	0.019	0.033	0.025	0.018	0.033	0.034	0.033
	XXX*-с давсан хувь		100.0	0.0	70.0	0.0	0.0	0.0	0.0	0.0	0.0	0.0	0.0
	Хэмжилтийн тоо		30	15	30	22	28	9	30	28	30	30	30
Нүүрс төрөгчийн дутуу исэл, CO**	Дундаж		0.632	0.371	0.435	0.385	-	0.376	0.087	0.160	0.227	0.323	0.304
	Хамгийн их		2.029	0.538	0.750	2.663	-	0.700	0.386	0.332	0.465	0.658	0.544
	XXX*-с давсан хувь		0.0	0.0	0.0	0.0	-	0.0	0.0	0.0	0.0	0.0	0.0
	Хэмжилтийн тоо	Хэмжилт хийгдээгүй	69	18	93	93	-	26	81	79	90	87	90
Тоос PM ₁₀	Дундаж		0.069	0.073	0.072	0.121	-	-	0.065	0.083	0.048	0.068	0.075
	Хамгийн их		0.158	0.154	0.236	0.270	-	-	0.238	0.219	0.163	0.168	0.113
	XXX*-с давсан хувь		7.0	8.0	13.0	57.0	-	-	7.0	6.0	4.0	8.0	17.0
	Хэмжилтийн тоо		30	13	30	30	-	-	28	28	23	26	29
Тоос PM _{2.5}	Дундаж		0.016	0.012	0.021	-	-	-	-	0.016	0.014	0.015	0.017
	Хамгийн их		0.034	0.026	0.042	-	-	-	-	0.038	0.044	0.031	0.029
	XXX*-с давсан хувь		0.0	0.0	0.0	-	-	-	-	0.0	0.0	0.0	0.0
	Хэмжилтийн тоо		30	12	27	-	-	-	-	28	23	28	29
Озон O ₃ **	Дундаж		-	0.011	0.034	0.031	-	0.049	-	0.023	0.068	0.047	0.046
	Хамгийн их		-	0.018	0.072	0.087	-	0.094	-	0.036	0.140	0.082	0.089
	XXX*-с давсан хувь		-	0.0	0.0	0.0	-	0.0	-	0.0	10.0	0.0	0.0
	Хэмжилтийн тоо		-	16	93	93	-	93	-	84	90	70	90

* - Хүлцэх хэм хэмжээ, ** - CO, O₃-ийн хэмжилтийг 8 цагийн дунджаар тооцсон.

“Нийслэлийн эдийн засаг, нийгмийн байдал” статистикийн 2018 оны VI сарын танилцуулга

Туул голын усны бохирдол:

Байгаль орчны хэмжил зүйн төв лабораторийн 2018 оны 6 дугаар сарын 6, 7-ны өдрүүдэд хийсэн хэмжилтээр Туул голын усны найрлага Туул-Налайх харуул цэгийн орчимд бохирдуулагч бодисын хэмжээ хэвийн, Туул-Сонгино доод харуул цэгийн орчимд хүчилтөрөгчийн хэмжээ горим алдагдаж бохирдолтой, амоны азот 8.3 дахин, биохимийн хэрэгцээт хүчилтөрөгч 5.6 дахин, эрдэс фосфор 1.0 дахин, нитритийн нэгдлийн хэмжээ 4.6 дахин хүлцэх хэм хэмжээнээс давж, Туул голын ус бохирдолтой хэвээр байна.

Хүснэгт 8. Нийслэлийн гадаргын усны найрлага, мг/м³, VI сард⁴

Үзүүлэлт		Стандарт хэмжээ	“Туул-Налайх” харуул цэг		“Туул-Сонгино доод” харуул цэг	
			Хэмжээ	Бодисын хэтрэлт	Хэмжээ	Бодисын хэтрэлт
Хүчилтөрөгч	O ₂	≥6	9.12	Хэвийн	5.47	Горим алдагдсан
Биохимийн хэрэгцээт хүчилтөрөгч	BХХ ₅	≤ 3	1.2	Хэвийн	16.7	5.6 дахин
Нитритийн нэгдэл	NO ₂	≤ 0.02	0.01	Хэвийн	0.092	4.6 дахин
Амоны азот	NH ₄	≤0.5	0.08	Хэвийн	4.17	8.3 дахин
Эрдэс фосфор	P	≤0.1	0.01	Хэвийн	0.192	1.0 дахин

Байгаль орчны зөрчил:

Нийслэлийн хэмжээнд 2018 оны эхний 6 сард байгаль орчныг хамгаалах хууль, тогтоомжийг зөрчсөн 145 зөрчлийг илрүүлжээ. Илрүүлсэн нийт зөрчлийн 9.6 хувийг газрын хэвлий, ашигт малтмал, уул уурхайн зөрчил, 40.0 хувийг газрын зөрчил, 9.6 хувийг байгаль орчинд нөлөөлөх байдлын үнэлгээ, 6.9 хувийг агаар, химийн хорт бодисын зөрчил, 8.9 хувийг ургамал, хөрсний бохирдлын зөрчил, геодези зураг зүй, кадастр зөрчил 20.0 хувийг тус тус эзэлж байна. Илрүүлсэн нийт зөрчилд 79.6 сая төгрөгийн торгууль ногдуулсан байна.

Хүснэгт 9. Байгаль орчны зөрчил, төрлөөр, эхний 6 сард

Илрүүлсэн зөрчил, төрлөөр	2017			2018		
	Үзлэг шалгалт	Илрүүлсэн зөрчил	Торгууль (сая төгрөг)	Үзлэг шалгалт	Илрүүлсэн зөрчил	Торгууль (сая төгрөг)
Бүгд	350	226	40.9	408	145	79.6
Ой	3	-	-	7	6	3.0
Ан, амьтан	2	1	0.2	16	-	-
Газрын	186	75	32.4	169	58	25.0
Ус	1	-	-	6	1	0.5
Ургамал, хөрсний бохирдол	3	3	0.2	13	13	3.5
Агаар, химийн хорт бодис	10	11	1.0	55	10	14.8
Газрын хэвлий, ашигт малтмал, уул уурхай	95	95	5.6	66	14	8.7
Геодези зураг зүй, кадастр	8	19	0.4	52	29	7.3
Байгаль орчинд нөлөөлөх байдлын үнэлгээ	31	19	0.2	21	14	16.5
Бусад	11	3	0.9	3	-	0.3

⁴ Эх үүсвэр: Байгаль орчны хэмжил зүйн төв лаборатори

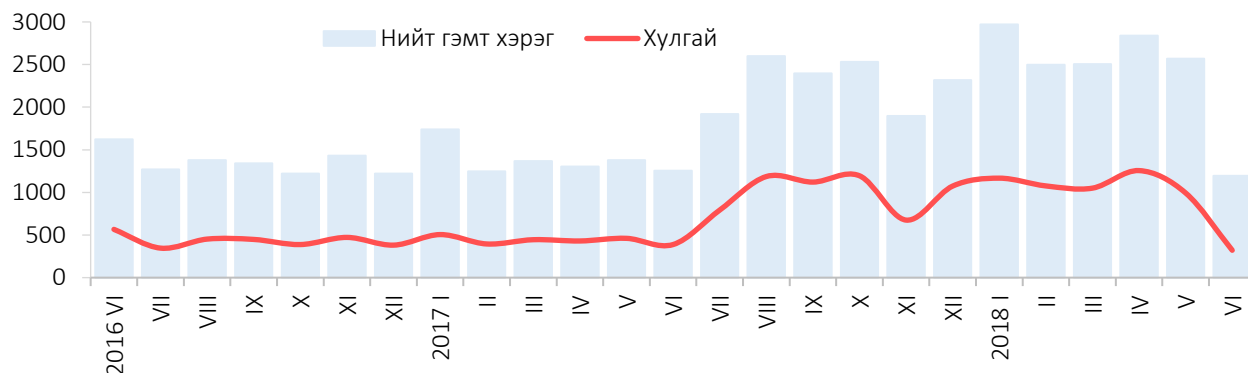


ГЭМТ ХЭРЭГ

2018 оны эхний 6 сард 14578 гэмт хэрэг бүртгэгдсэн нь өмнөх оны мөн үеэс 6289 (75.9%) хэргээр өссөн байна. Гэмт хэргийн илрүүлэлт 21.1 хувьтай байгаа нь өмнөх оны мөн үеэс 37.7 пунктээр доогуур байна.

Гэмт хэргийн улмаас 2730 хүн гэмтэж осолдон, 186 хүн нас барж, төр ард иргэдэд 92.5 тэрбум төгрөгийн хохирол учруулсны 10.3 тэрбум (11.1%) төгрөгийн хохирлыг нөхөн төлүүлжээ.

Зураг 10. Бүртгэгдсэн гэмт хэрэг, сараар



Бүртгэгдсэн гэмт хэргийн 40.2 хувийг хулгайн, 21.8 хувийг хүний эрх, эрх чөлөөний эсрэг, 16.0 хувийг залилан, 6.1 хувийг дээрмийн, 1.9 хувийг хөдөлгөөний аюулгүй байдал ашиглалтын журмын эсрэг, 1.5 хувийг бусдын хөрөнгө ашиглах, 0.9 хувийг бусдыг амиа хорлоход хүргэх, 1.1 хувийг хүчин, 10.5 хувийг бусад гэмт хэрэг тус тус эзэлж байна.

Хүснэгт 10. Бүртгэгдсэн нийт гэмт хэрэг, төрлөөр, эхний 6 сард

Төрөл	Гэмт хэргийн тоо			Өсөлт, бууралт, 2018/2017	
	2016 I-VI	2017 I-VI	2018 I-VI	Тоо	Хувь
Нийслэлийн дүн	10 050	8 289	14 578	6 289	75.9
Хүний амь	39	61	43	-18	-29.5
Хүчин	74	69	154	85	123.2
Дээрэм	222	184	886	702	381.5
Хулгай	3 611	2 624	5 863	3 239	123.4
Булаалт	96	52	⁵	-	-
Залилан	1 087	946	2 331	1 385	135.8
Хүний эрх, эрх чөлөөний эсрэг	2 615	2 294	3 179	885	38.6
Хөдөлгөөний аюулгүй байдал ашиглалтын журам зөрчих	512	368	277	-91	-24.7
Бусдыг амиа хорлоход хүргэх	98	70	133	63	90.0
Ашиглах	114	74	217	143	193.2
Танхайрах	638	554	26	-528	-95.3
Бусад	944	993	1 469	476	47.9

⁵ Монгол Улсын Зөрчлийн тухай хууль, Зөрчил шалган шийдвэрлэх тухай хууль шинэчлэгдэн батлагдаж, 2017 оны 07 дугаар сарын 01-ний өдрөөс хэрэгжиж эхэлсэнтэй холбоотойгоор бусдын эд хөрөнгийг булаах гэсэн үзүүлэлтийг гэмт хэргийн бүртгэлд тооцохгүй болсон.

“Нийслэлийн эдийн засаг, нийгмийн байдал” статистикийн 2018 оны VI сарын танилцуулга

2018 оны эхний 6 сард 28252 хүн эрүүлжигдсэн нь өмнөх оны мөн үеэс 7075 (4.3%) хүнээр өссөн байна.

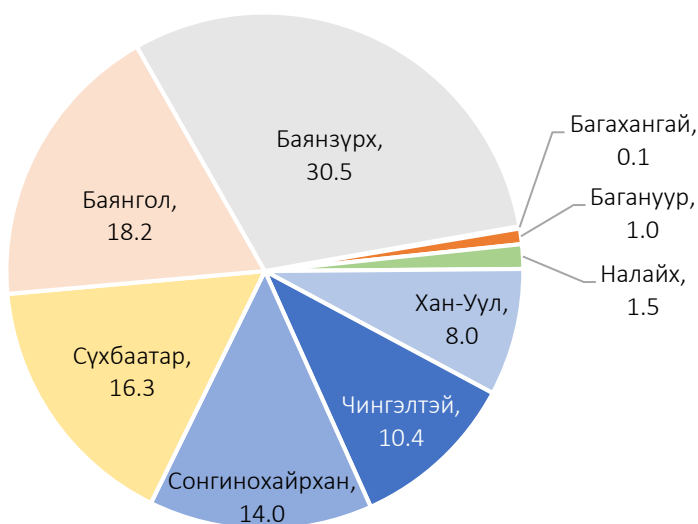
Хүснэгт 11. Бүртгэгдсэн нийт гэмт хэрэг, дүүргээр, эхний 6 сард

Дүүрэг	Бүртгэгдсэн нийт гэмт хэрэг			Өсөлт, бууралт 2018/2017	
	2016 I-VI	2017 I-VI	2018 I-VI	Тоо	Хувь
Нийслэлийн дүн	10 050	8 289	14 578	4 528	45.1
Багануур	152	103	141	38	36.9
Багахангай	14	16	21	5	31.3
Баянгол	1 795	1 390	2 647	1 257	90.4
Баянзүрх	2 347	2 078	4 443	2 365	113.8
Налайх	257	178	224	46	25.8
Сонгинохайрхан	1 632	1 247	2 039	792	63.5
Сүхбаатар	1 659	1 367	2 379	1 012	74.0
Чингэлтэй	1 323	1 182	1 524	342	28.9
Хан-Уул	871	728	1 160	432	59.3

Хүснэгт 12. Гэмт хэрэг бүртгэгдэх үед сэжигтнээр тооцвол зохих этгээд нь тогтоогдоогүй хэргийн тоо, дүүргээр, эхний 6 сард

Дүүрэг	Сэжигтэн тодорхойгүй хэргийн тоо	Үүнээс:	Гэмт хэргийн илрүүлэлтийн хувь
		Сэжигтнийг илрүүлж ял сонгосон	
Нийслэлийн дүн	14 196	2 990	21.1
Багануур	109	56	51.4
Багахангай	15	2	13.3
Баянгол	2 608	475	18.2
Баянзүрх	4 353	778	17.9
Налайх	212	77	36.3
Сонгинохайрхан	1 967	538	27.4
Сүхбаатар	2 309	410	17.8
Чингэлтэй	1 490	381	25.6
Хан-Уул	1 133	273	24.1

Зураг 11. Бүртгэгдсэн нийт гэмт хэрэг, дүүрэг, хувиар



2018 оны эхний 6 сард бүртгэгдсэн гэмт хэргийн 11145 (76.5%) нь хөнгөн хэрэг, 3433 (23.5%) нь хүнд хэрэг байна.⁶

Гэмт хэрэг илрүүлэлтийн хувь хамгийн өндөртэй (51.4%) дүүрэг нь Багануур байгаа бол илрүүлэлтийн хувь хамгийн доогуур (13.3%) үзүүлэлттэй нь Багахангай дүүрэг байна.

Гэмт хэрэгт холбогдсон сэжигтэн, яллагдагчийн тоо 3913 болж, өмнөх оны мөн үеэс 2412 (38.1%) хүнээр буурсан байна.

Нийт хэрэгт холбогдсон сэжигтэн, яллагдагчийн 859 (22.0%) нь

согтуугаар, 474 (12.1%) нь гэмт хэргийг бүлэглэн үйлджээ. Сэжигтэн, яллагдагчийн 216 (5.5%) нь хүүхэд, 598 (15.3%) нь эмэгтэйчүүд байна.

Хүснэгт 13. Бүртгэсэн хулгайн гэмт хэрэг, дүүргээр, эхний 6 сард

Дүүрэг	Нийт хулгайн гэмт хэргийн тоо			Үүнээс:		
				Хувийн өмчийн хулгайн гэмт хэргийн тоо		
	2016 I-VI	2017 I-VI	2018 I-VI	2016 I-VI	2017 I-VI	2018 I-VI
Нийслэлийн дүн	3 611	2 624	5 863	3 144	2 228	4 812
Багануур	32	24	30	25	28	28
Багахангай	4	4	4	1	3	4
Баянгол	512	300	976	282	413	747
Баянзүрх	901	713	1 944	749	771	1 481
Налайх	78	48	85	46	74	80
Сонгинохайрхан	592	405	853	589	547	792
Сүхбаатар	712	441	965	470	589	757
Чингэлтэй	550	465	593	345	509	549
Хан-Уул	230	224	413	170	210	374

⁶ Монгол Улсын Эрүүгийн тухай хууль шинэчлэгдэн батлагдаж, 2017 оны 05 дугаар сарын 11-ний өдрөөс хэрэгжиж эхэлсэнтэй холбоотойгоор гэмт хэргийг хөнгөн, хүнд гэж 2 ангилдаг болсон.



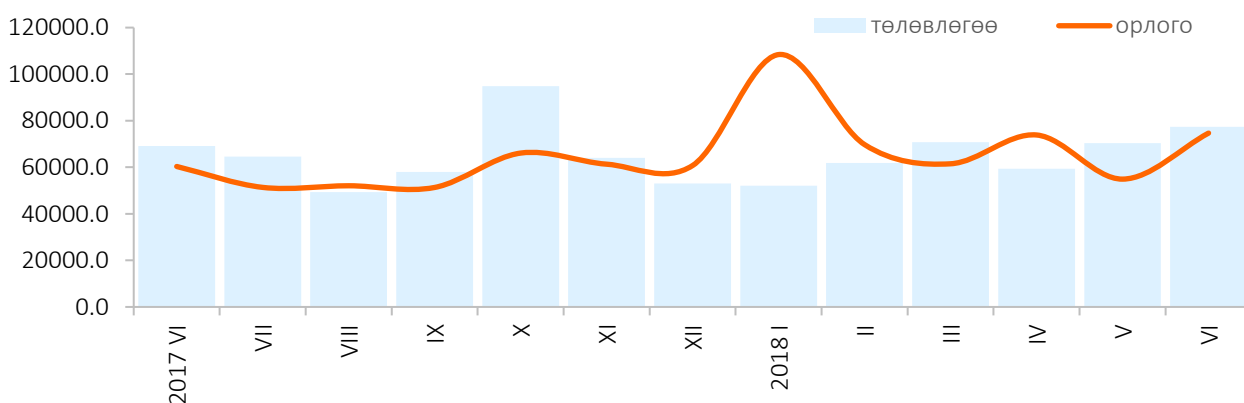
НИЙСЛЭЛИЙН ТӨСӨВ

Нийслэлийн төсвийн нийт орлого 2018 оны эхний 6 сард 408.9 тэрбум төгрөг болж, төлөвлөснөөс 17.3 тэрбум төгрөгөөр (4.4%) илүү бүрджээ. Төсвийн нийт орлогын 88.6 хувийг татварын орлого (орлогын албан татвар, хөрөнгийн албан татвар, бусад татвар, төлбөр, хураамж), 11.4 хувийг татварын бус орлого эзэлж байна.

2018 оны эхний 6 сард нийслэлийн татварын орлого 362.2 тэрбум төгрөг болж, төлөвлөснөөс 4.2 тэрбум төгрөгөөр (1.2%) дутуу бүрдсэн бол, татварын бус орлого 46.8 тэрбум төгрөг болж, төлөвлөснөөс 13.1 тэрбум төгрөгөөр (38.8%) тус тус илүү бүрдсэн байна.

Орлогын албан татвар төлөвлөснөөс 10.1 тэрбум төгрөгөөр илүү бүрдсэн бол, төлбөр, хураамж төлөвлөснөөс 4.3 тэрбум төгрөгөөр, хөрөнгийн албан татвар төлөвлөснөөс 1.5 тэрбум төгрөгөөр тус тус дутуу бүрджээ.

Зураг 12. Төсвийн орлого, сая төгрөг



Хүснэгт 14. Нийслэлийн төсвийн орлого, дүүргээр, сая төгрөг

Дүүрэг	Төсвийн орлого			Үүнээс:					
				Татварын орлого			Татварын бус орлого		
	Бүгд	Биелэлт хувиар	Зөрүү	Бүгд	Биелэлт хувиар	Зөрүү	Бүгд	Биелэлт хувиар	Зөрүү
Нийслэлийн дүн	408 933.5	104.4	17 281.9	362 152.9	101.2	4 203.8	46 780.6	138.8	13 078.1
Багануур	849.2	109.8	75.6	517.4	99.8	-0.8	331.8	129.9	76.4
Багахангай	130.6	161.4	49.6	44.6	123.9	8.6	86.0	191.5	41.0
Баянгол	12 282.7	113.8	1 490.1	11 308.1	111.1	1 128.7	974.6	158.9	361.4
Баянзүрх	14 300.4	115.5	1 920.0	14 267.4	115.5	1 916.0	33.0	113.7	4.0
Налайх	830.6	114.0	101.9	650.6	116.4	91.5	180.0	106.1	10.4
Сонгинохайрхан	8 186.9	209.7	4 282.0	6 891.6	197.8	3 407.3	1 295.3	308.0	874.7
Сүхбаатар	36 721.5	146.2	11 599.0	35 194.0	142.7	10 526.6	1 527.5	335.7	1 072.4
Хан-Уул	15 631.2	108.8	1 264.4	14 048.2	105.3	702.6	1 583.0	155.0	561.8
Чингэлтэй	31 884.8	106.0	1 801.5	30 948.8	107.8	2 230.7	936.0	68.6	-429.2
Хотын шууд	288 115.6	98.2	-5 302.2	248 282.2	94.0	-15 807.4	39 833.4	135.8	10 505.2

Хүснэгт 15. Нийслэлийн төсвийн орлого, сая төгрөг

Үзүүлэлт	Төлөвлөсөн	Гүйцэтгэл	ТБ %	Зөрүү, сая төгрөг
Нийт орлого	391 651.5	408 933.5	104.4	17 282.0
1. Татварын орлого	357 949.1	362 152.9	101.2	4 203.8
Орлогын албан татвар	247 205.0	257 262.8	104.1	10 057.8
Хувь хүний орлогын албан татвар	273 705.0	280 782.7	102.6	7 077.7
Цалин хөлс, түүнтэй адилтгах орлогын	212 350.0	197 784.0	93.1	-14 566.0
Үйл ажиллагааны орлогын	8 463.0	12 232.1	144.5	3 769.1
Хөрөнгийн орлого	27 873.9	38 263.2	137.3	10 389.3
Хөрөнгө борлуулсны орлогын	4 890.2	5 449.0	111.4	558.8
Урлагийн тоглолт, спортын тэмцээний шагнал	25.1	55.2	219.9	30.1
Шууд бус орлого	20 102.7	26 999.2	134.3	6 896.5
Хувь хүний орлогын албан татварын буцаан олголт	-26 500.0	-23 519.9	88.8	2 980.1
Хөрөнгийн албан татвар	51 269.2	49 752.6	97.0	-1 516.6
Үл хөдлөх хөрөнгийн албан татвар	25 493.4	27 686.5	108.6	2 193.1
Бууны албан татвар	175.8	147.1	83.7	-28.7
Авто тээврийн ба өөрөө явагч хэрэгслийн	25 600.0	21 919.0	85.6	-3 681.0
Бусад татвар, төлбөр, хураамж	59 474.8	55 137.0	92.7	-4 337.8
Улсын тэмдэгтийн хураамж	25 131.8	23 961.9	95.3	-1 169.9
Газрын төлбөр	22 000.0	20 228.9	91.9	-1 771.1
Ашигт малтмалын нөөц ашигласны төлбөр	60.5	32.5	53.7	-28.0
Хог хаягдлын үйлчилгээний хураамж	7 107.9	6 600.6	92.9	-507.3
Усны төлбөр	1 532.6	1 627.7	106.2	95.1
Ойгоос хэрэглээний мод, түлээ ашигласны	12.0	3.0	25.0	-9.0
Нийслэл хотын албан татвар	3 630.0	2 596.6	71.5	-1 033.4
Бусад татвар, хураамж	0.0	85.8	-	85.8
2. Татварын бус орлого	33 702.4	46 780.6	138.8	13 078.2
Нийтлэг татварын бус орлого	33 102.4	38 190.7	115.4	5 088.3
Хүүгийн орлого	9 726.3	14 302.3	147.0	4 576.0
Төсөвт байгууллагын өөрийн орлого	6 608.3	6 440.2	97.5	-168.1
Торгуулийн орлого	3 673.4	5 643.8	153.6	1 970.4
Түрээсийн орлого	800.0	840.9	105.1	40.9
Бусад нэр заагдаагүй орлого	12 294.4	10 963.5	89.2	-1 330.9
Хөрөнгийн орлого	600.0	8 589.9	1431.7	7 989.9
Өмч хувьчлалын орлого	600.0	8 589.9	1431.7	7 989.9

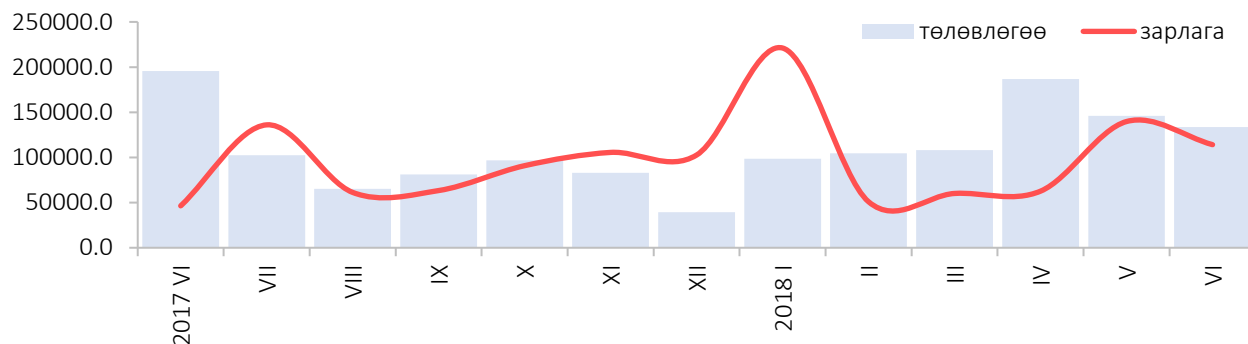
“Нийслэлийн эдийн засаг, нийгмийн байдал” статистикийн 2018 оны VI сарын танилцуулга

2018 оны эхний 6 сард орон нутгийн төсвөөс нийслэл, дүүргийн төсөвт байгууллагуудын төлөвлөсөн үйл ажиллагааны зардлын 66.9 хувийг (543.9 тэрбум төгрөг) санхүүжүүлжээ. Өөрөөр хэлбэл, төсөвт байгууллагууд үйл ажиллагааны нийт зардлын 30.1 хувийг (234.1 тэрбум төгрөг) төлөвлөсөн хугацаандаа зарцуулаагүй байна.

Хүснэгт 16. Нийслэлийн төсвийн зарлага, сая төгрөг

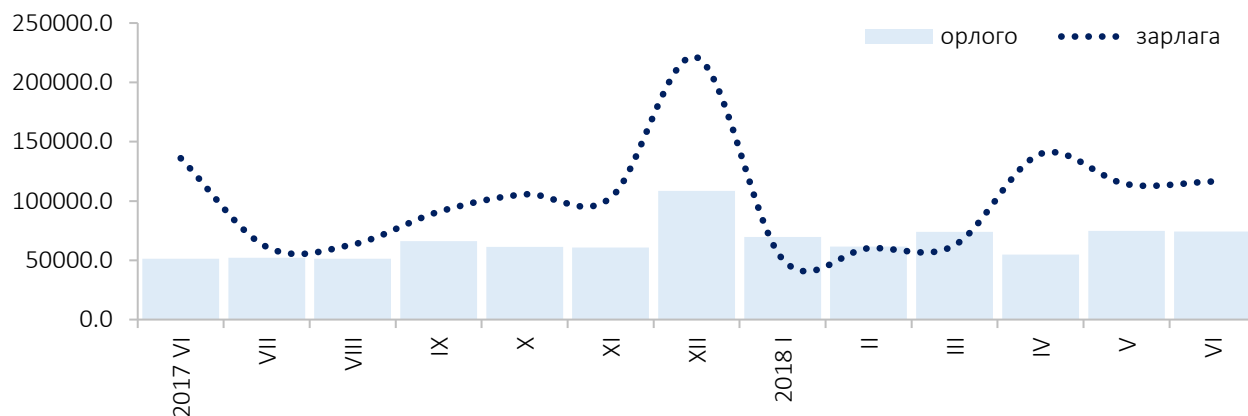
Дүүрэг	Орлогын дүн	Зарлага				Орлого, зарлагын зөрүү
		Төлөвлөгөө	Гүйцэтгэл	Хувь	Зөрүү	
Нийслэлийн дүн	408 933.5	778 069.4	543 939.8	69.9	-234 129.6	-135 006.3
Багануур	849.2	8 569.5	8 194.2	95.6	-375.3	-7 345.0
Багахангай	130.6	2 243.5	2 095.8	93.4	-147.7	-1 965.2
Баянгол	12 282.7	41 273.3	38 510.1	93.3	-2 763.2	-26 227.4
Баянзүрх	14 300.4	54 791.8	50 596.0	92.3	-4 195.8	-36 295.6
Налайх	830.6	10 271.7	9 655.7	94.0	-616.0	-8 825.1
Сонгинохайрхан	8 186.9	47 003.4	45 300.2	96.4	-1 703.2	-37 113.3
Сүхбаатар	36 721.5	54 410.1	48 816.4	89.7	-5 593.7	-12 094.9
Хан-Уул	15 631.2	37 510.7	33 289.8	88.7	-4 220.9	-17 658.6
Чингэлтэй	31 884.8	58 379.1	49 143.7	84.2	-9 235.4	-17 258.9
Хотын шууд	288 115.6	463 616.3	258 337.9	55.7	-205 278.4	29 777.7

Зураг 13. Нийслэлийн төсвийн зарлага, сая төгрөг



Төсвийн нийт зарлагын 24.6 хувийг цалин хөлс, нэмэгдэл урамшуулал, 2.9 хувийг ажил олгогчоос нийгмийн даатгалд төлөх шимтгэл, 7.6 хувийг татаас, 34.2 хувийг урсгал шилжүүлэг, 30.7 хувийг бараа ажил үйлчилгээний бусад зардал тус тус эзэлж байна.

Зураг 14. Төсвийн орлого, зарлага, сая төгрөг

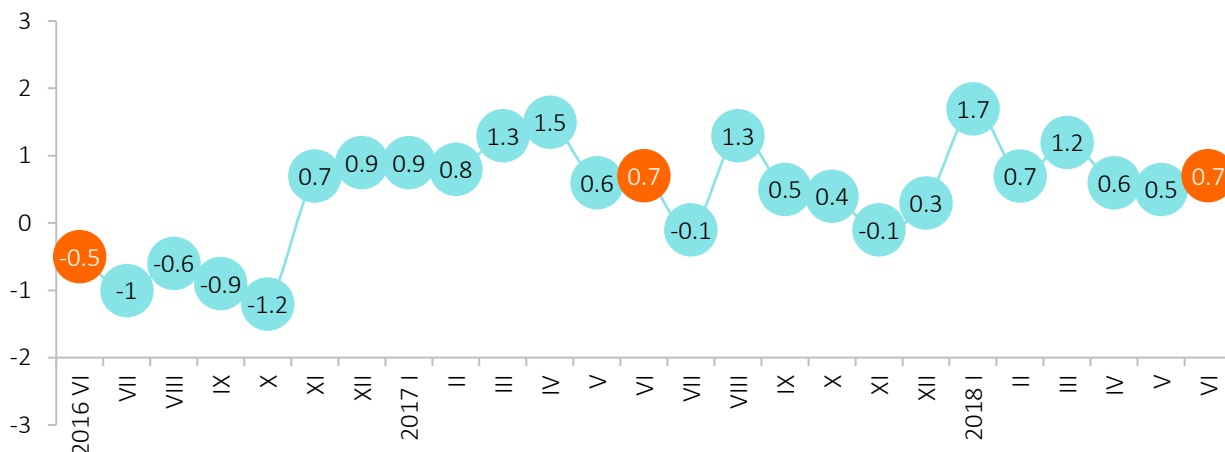




ХЭРЭГЛЭЭНИЙ ҮНЭ

2018 оны 6 дугаар сарын хэрэглээний үнийн индекс 2017 оны эцэстэй харьцуулахад 5.5 хувиар, өмнөх оны мөн үетэй харьцуулахад 8.0 хувиар, өмнөх 5 дүгээр сартай харьцуулахад 0.7 хувиар тус тус өссөн байна.

Зураг 15. Хэрэглээний үнийн индекс



Хэрэглээний үнийн индекс 2018 оны 6 дугаар сард өмнөх оны эцэстэй харьцуулахад 5.5 хувиар өсөхөд хүнсний бараа, ундаа, усны бүлгийн үнэ 14.7 хувь, согтууруулах ундаа, тамхины бүлгийн үнэ 6.3 хувь, орон сууц, ус, цахилгаан, түлшний бүлгийн үнэ 9.1 хувь, гэр ахуйн тавилга, гэр ахуйн барааны бүлгийн үнэ 2.3 хувь, эм тариа, эмнэлгийн үйлчилгээ 5.1 хувь, тээврийн үйлчилгээ 2.9 хувь, амралт, чөлөөт цаг, соёлын бараа, үйлчилгээний бүлгийн үнэ 5.7 хувь, зочид буудал, нийтийн хоол, дотуур байрны үйлчилгээ 3.1 хувь, бусад бараа үйлчилгээ 0.5 хувиар тус тус өссөн нь нөлөөлжээ.

Хүснэгт 17. Хэрэглээний үнийн индекс, барааны бүлгээр

Бараа, үйлчилгээний бүлгийн нэр	<u>2017-VI</u> 2016-VI	<u>2018-VI</u> 2017-VI	<u>2018-VI</u> 2017-XII	<u>2018-VI</u> 2018-V
Ерөнхий индекс	103.4	108.0	105.5	100.7
Хүнсний бараа, ундаа, ус	100.7	111.3	114.7	101.4
Согтууруулах ундаа, тамхи	102.2	108.2	106.3	100.4
Хувцас, бөс бараа, гутал	102.1	99.0	95.2	98.8
Орон сууц, ус, цахилгаан, түлш	104.2	121.7	109.1	100.7
Гэр ахуйн тавилга, гэр ахуйн бараа	102.6	106.1	102.3	100.2
Эм тариа, эмнэлгийн үйлчилгээ	105.9	112.8	105.1	101.8
Тээвэр	111.2	104.4	102.9	100.0
Холбооны хэрэгсэл, шуудангийн үйлчилгээ	100.1	98.3	99.1	99.6
Амралт, чөлөөт цаг, соёлын бараа, үйлчилгээ	100.4	107.4	105.7	104.4
Боловсролын үйлчилгээ	101.8	107.5	100.0	100.0
Зочид буудал, нийтийн хоол, дотуур байр	100.9	106.1	103.1	101.4
Бусад бараа, үйлчилгээ	106.7	105.2	100.5	101.3

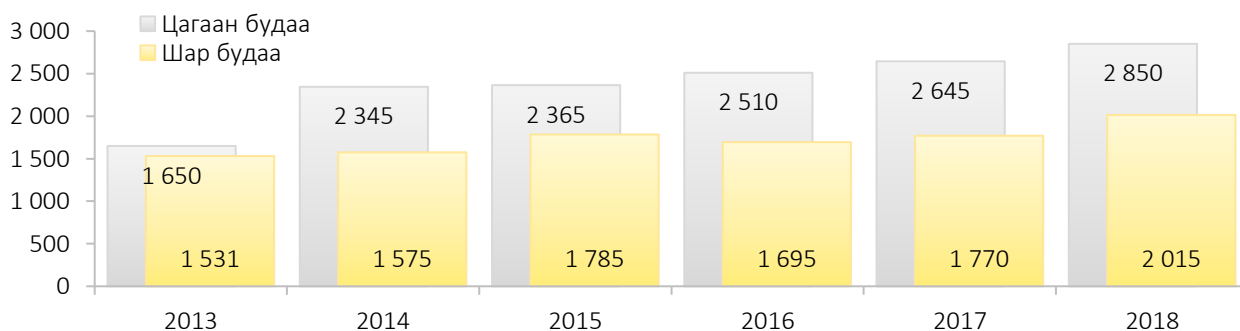
“Нийслэлийн эдийн засаг, нийгмийн байдал” статистикийн 2018 оны VI сарын танилцуулга

2018 оны 6 дугаар сард үнийн ажиглалт хийхээр хэрэглээний сагсанд сонгогдсон 344 нэрийн бараа, үйлчилгээний 37.2 хувийнх нь үнэ өсөж, 23.6 хувийнх нь үнэ буурч, 39.2 хувийн бараа үйлчилгээний үнэ өмнөх сартай харьцуулахад тогтвортой байлаа.

Хүснэгт 18. Улаанбаатар хотын хэрэглээний үнийн сарын индекст

Бараа, үйлчилгээний бүлэг	Үнийн өөрчлөлт %	Дэд бүлэг, зарим барааны үнийн өөрчлөлт
Хүнсний бараа, ундаа, ус	1.4	Энэ бүлгийн өсөлтөд талх, гурил 0.2 хувиар, мах, махан бүтээгдэхүүн 1.3 хувиар, хүнсний ногоо 14.8 хувиар тус тус өссөн нь голлон нөлөөлжээ.
Согтууруулах ундаа, тамхи	0.4	Энэ бүлгийн өсөлтөд дарс 0.5 хувиар, тамхи 1.6 хувиар өссөн нь нөлөөлсөн байна.
Хувцас, бөс бараа, гутал	-1.2	Хувцас, бөс бараа, гутлын бүлгийн бүх төрлийн хувцас 1.2 хувиар буурсан нь нөлөөлсөн байна.
Орон сууц, ус, цахилгаан, түлш	0.7	Энэ бүлгийн өсөлтөд сууцны цэвэр усан хангамжтай холбогдох зардал 8.4 хувиар өссөн нь шууд нөлөөлжээ.
Гэр ахуйн тавилга, гэр ахуйн бараа	0.2	Хивс болон шалны бусад дэвсгэр 4.6 хувиар, гэр ахуйн жижиг цахилгаан хэрэгсэл 4.4 хувиар, гэр ахуйн оёмол, нэхмэл эдлэл 1.1 хувиар, гэр ахуй шилэн эдлэл, сав суулга 0.9 хувиар болон бусад гэр ахуйн бараа 1.9 хувиар өссөн нь голлон нөлөөлсөн байна.
Эм тариа, эмнэлгийн үйлчилгээ	1.8	Эм тариа, эмнэлгийн үйлчилгээний бүлгийн өсөлт нь эм, тариа 2.9 хувиар, эрүүл мэндийн бусад бараа 4.0 хувиар өссөнтэй холбоотой байна.
Холбооны хэрэгсэл, шуудангийн үйлчилгээ	-0.4	Энэ бүлгийн бууралтад телефон аппарат, факсын хэрэгсэл 13.5 хувиар буурсан нь нөлөөлөв.
Амралт, чөлөөт цаг, соёлын бараа, үйлчилгээ	4.4	Амралт, чөлөөт цаг, соёлын бараа, үйлчилгээний бүлгийн өсөлтөд дуу, дүрсийг хүлээн авах, бичлэг хийх, хувилах тоног төхөөрөмж 5.3 хувиар, фото зураг, кино зургийн хэрэгсэл, дуран 6.1 хувиар, тоглоом 4.1 хувиар, амралт, аялал, жүүлчлал 17.1 хувиар өссөн нь нөлөөлөв.
Зочид буудал, нийтийн хоол, дотуур байр	1.4	Энэ бүлгийн өсөлтөд ресторан, кафе, бусад зоогийн газрын үйлчилгээ 3.0 хувиар өссөн нь шууд нөлөөлжээ.
Бусад бараа, үйлчилгээ	1.3	Бусад бараа, үйлчилгээний бүлгийн бууралт нь гоо сайхны хэрэгцээнд зориулсан бусад эд зүйлс 1.7 хувиар, үнэт эдлэл, төрөл бүрийн цаг 7.3 хувиар өссөн нь голлон нөлөөлжээ.

Зураг 16. Нэг кг будааны дундаж үнэ, VI сард, төгрөг

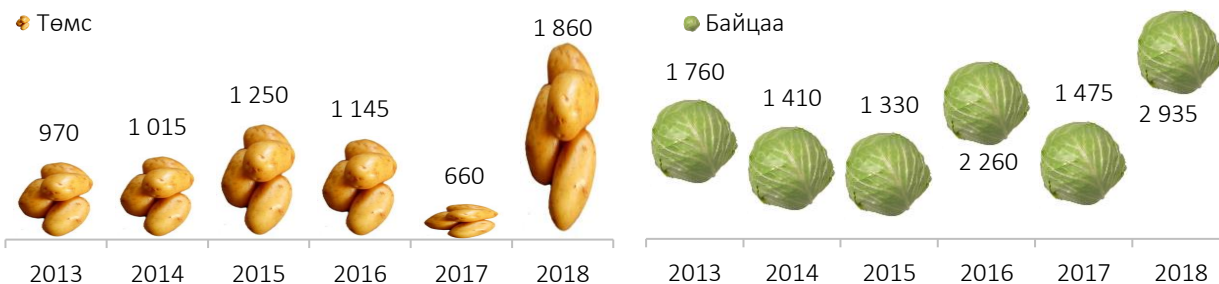


Зураг 17. Нэг кг дээд гурилын дундаж үнэ, VI сард, төгрөг

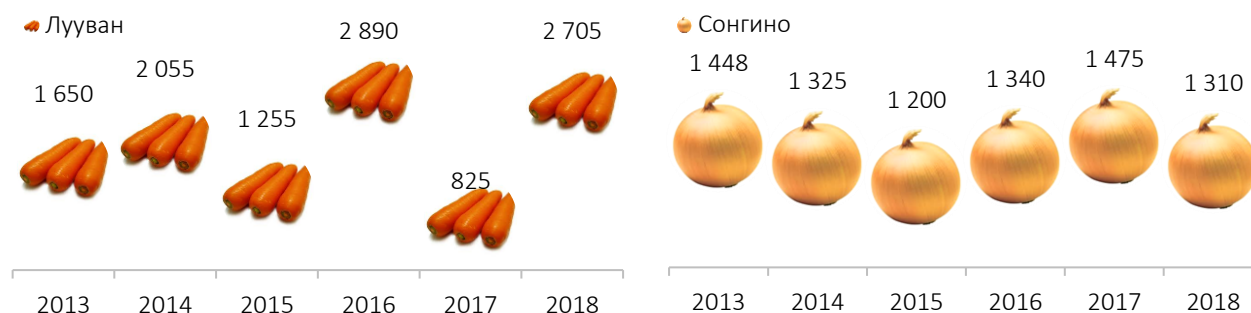


2018 оны 6 дугаар сард хүнсний зах, дэлгүүрт жижиглэн худалдаалах махны үнэ өмнөх сартай харьцуулахад хонины ястай мах 0.3 хувиар, үхрийн ястай мах 3.2 хувиар тус тус өссөн байна. Өмнөх 5 дугаар сартай харьцуулахад талх, гурил, будааны бүлгийн үнэ 0.2 хувиар, хүнсний ногооны бүлгийн үнэ 14.8 хувиар тус тус өссөн байлаа.

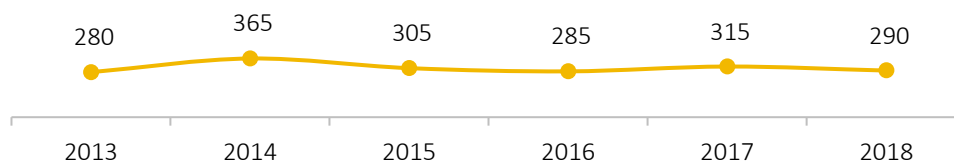
Зураг 18. Нэг кг хүнсний ногооны дундаж үнэ, VI сард



Зураг 19. Нэг кг хүнсний ногооны дундаж үнэ, VI сард



Зураг 20. Нэг ширхэг өндөгний дундаж үнэ, VI сард



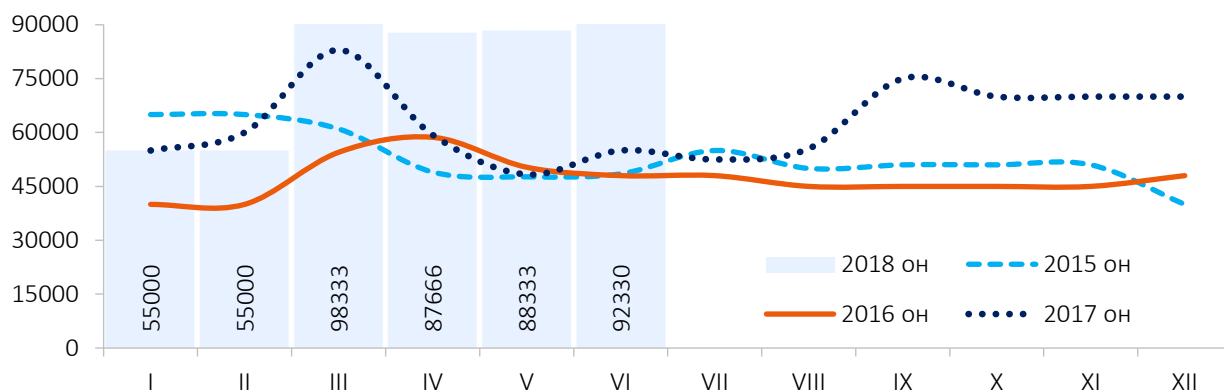
Багануур дүүргийн түүхий эдийн захын дундаж үнээр нас гүйцсэн адуу 450.0 мянган төгрөг, үхэр 750.0 мянган төгрөг, эр хонь 170.0 мянган төгрөг, эм хонь 130.0 мянган төгрөг, ямаа 80.0 мянган төгрөгийн ханштай байв.

Хүснэгт 19. Хөдөө аж ахуйн гол нэр төрлийн зарим бүтээгдэхүүний зах зээлийн дундаж үнэ

Төрөл	2015		2016		2017		2018	
	V	VI	V	VI	V	VI	V	VI
	төгрөг							
Тэмээний шир	17 500	21 290	19 000	18 330	12 500	17 750	15 500	20 580
Адууны шир	35 000	38 660	18 500	24 810	23 333	25 480	22 000	19 110
Үхрийн шир	55 000	53 000	28 333	31 040	30 000	35 180	29 330	30 910
Хонины арьс	1 267	860	500	870	3 250	4 500	3 400	3 500
Ямааны арьс (ноолууртай)	-	15 140	-	12 370	20 000	23 700	-	25 290
Ямааны ноолуур	47 667	51 730	50 333	47 220	59 333	61 360	750	92 330

Нийслэлийн түүхий эдийн захуудын сарын дундаж үнээр тэмээний шир 20580 төгрөг, адууны шир 19110 төгрөг, үхрийн шир 1.8-2.3 метр урттай бол 17360 төгрөг, 2.3 метрээс дээш урттай нь 30910 төгрөг, хонины арьс 3500 төгрөг, ямааны ноолуургүй арьс 560 төгрөгийн ханштай байна.

Зураг 21. Ямааны ноолуурын дундаж үнэ, төгрөг

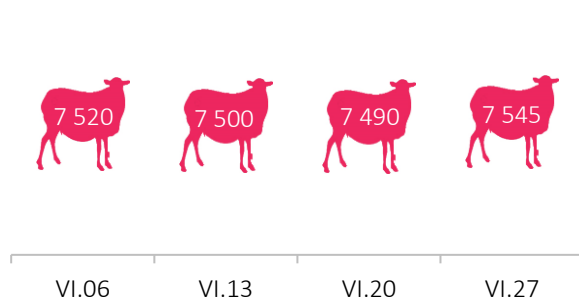


Хүснэгт 20. Нэг кг махны жижиглэн худалдах дундаж үнэ, төгрөг

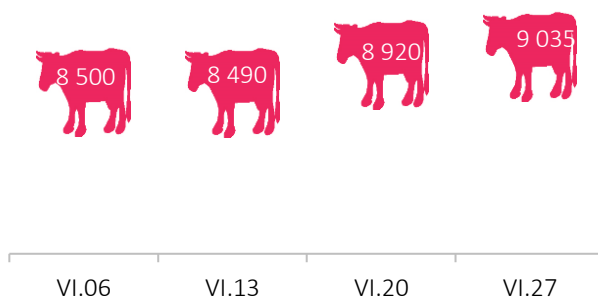
Үхрийн мах												
	I	II	III	IV	V	VI	VII	VIII	IX	X	XI	XII
2014	7 980	7 775	8 425	8 370	8 685	8 730	7 955	7 590	7 635	7 550	7 495	7 465
2015	7 415	7 565	7 810	8 080	8 145	8 445	7 985	7 230	7 005	5 975	5 620	5 520
2016	6 165	6 875	7 105	8 170	8 495	7 930	6 950	6 865	6 120	5 235	5 495	5 580
2017	6 775	7 405	7 785	7 985	8 230	7 905	7 725	7 375	7 250	6 945	6 710	6 505
2018	6 615	7 110	7 740	8 365	8 465	8735						

Хонины мах												
	I	II	III	IV	V	VI	VII	VIII	IX	X	XI	XII
2014	6 855	6 675	7 040	7 630	7 800	7 685	7 030	6 585	6 395	5 965	5 835	5 940
2015	5 860	6 140	6 735	7 460	7 555	7 455	6 830	6 050	5 540	4 510	4 200	3 930
2016	4 625	5 495	5 970	6 935	6 945	6 525	5 780	5 605	4 940	4 250	3 945	4 390
2017	5 650	6 030	6 675	7 080	7 235	6 700	6 575	6 395	6 210	5 760	5 380	5 140
2018	5 240	5 945	6 560	7 290	7 490	7515						

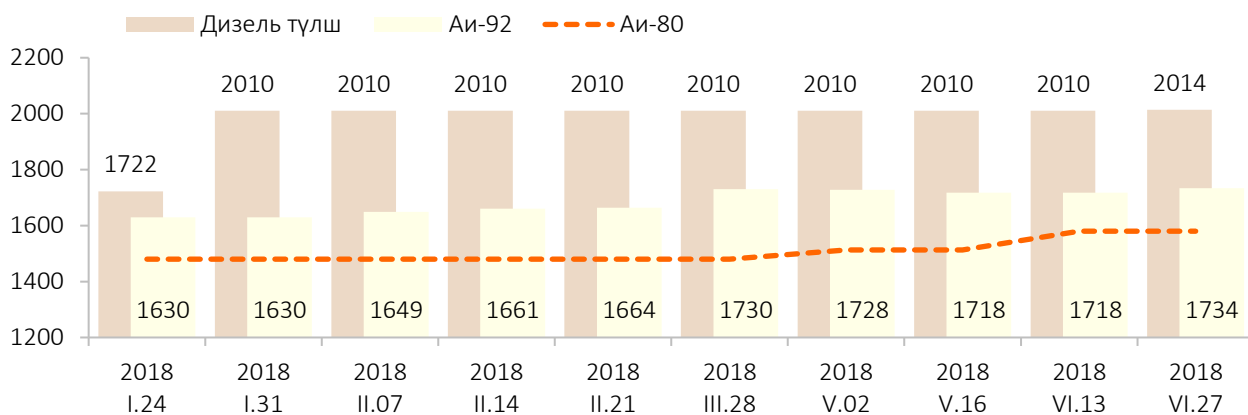
Зураг 22. Нэг кг хонины махны дундаж үнэ



Зураг 23. Нэг кг үхрийн махны дундаж үнэ



Зураг 24. Шатахууны үнэ, өөрчлөлт орсон өдрөөр



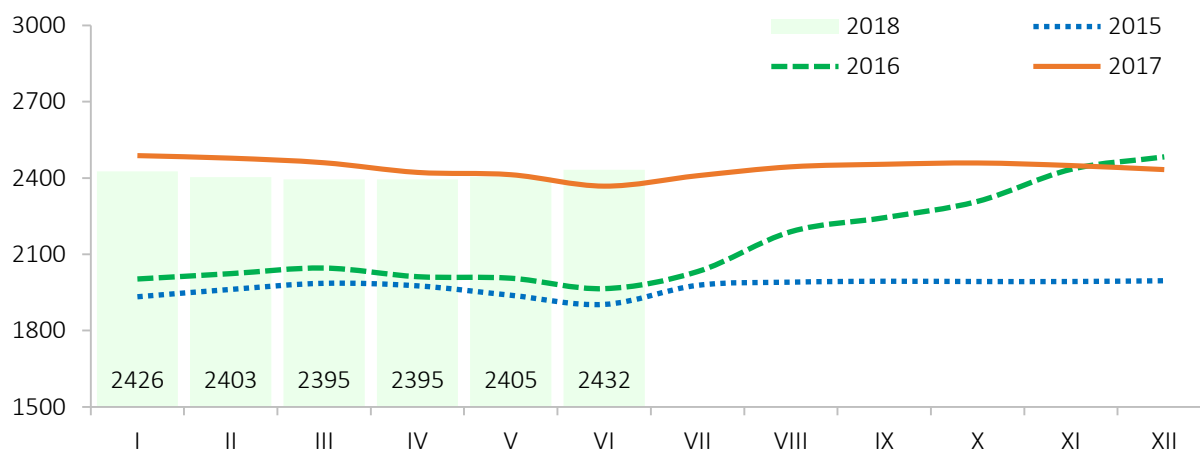
Хүснэгт 21. Түлшний үнэ, төгрөг

Байршил	2016.VI.28			2017.VI.28			2018.VI.27		
	Түлшний мод шуудай (6-7 кг)		Нүүрс (Налайх) 12-14 кг	Түлшний мод шуудай (6-7 кг)		Нүүрс (Налайх) 12-14 кг	Түлшний мод шуудай (6-7 кг)		Нүүрс (Налайх) 12-14 кг
	Хар мод	Нарс мод		Хар мод	Нарс мод		Хар мод	Нарс мод	
Чингэлтэй	1 600		1 700	2 300		2 500	3 000		3 100
Сүхбаатар	1 500		1 800	2 200		2 500	3 000		3 000
Цайз зах	1 500		1 600	2 100		2 400	3 000	2 800	3 000
Хангай зах	1 500		1 700	2 200		2 400	2 800		3 000
Дундаж үнэ	1 525		1 700	2 200		2 450	2 950	2 800	3 025

Хүснэгт 22. Нэг литр шатахууны үнэ, төгрөг

ШТС	2017.VI.28					2018.VI.27				
	Аи 95	Аи 80	Аи 92	Дизель түлш	Газ	Аи 95	Аи 80	Аи 92	Дизель түлш	Газ
Жаст Ойл	1 820		1 630	1 720				1 730	2 020	
Петровис	1 820	1 480	1 630	1 720		2 050	1 580	1 730	2 010	
Магнай трейд	1 820	1 480	1 630	1 720		2 040		1 750	2 010	
Сод монгол	1 820		1 630	1 720		2 040		1 730	2 020	
Шунхлай			1 630	1 720		2 040		1 730	2 010	
Юнигаз					1 050					1 200
Дундаж үнэ	1 820	1 480	1 630	1 720	1 050	2 043	1 580	1 734	2 014	1 200

Зураг 25. Төгрөгийн ам.доллартай харьцах сарын дундаж ханш, төгрөг⁷



⁷ Мэдээллийн эх сурвалж: Монголбанкны статистикийн мэдээлэл

“Нийслэлийн эдийн засаг, нийгмийн байдал” статистикийн 2018 оны VI сарын танилцуулга

Хүснэгт 23. Хүнсний барааны дундаж үнийн зэрэгцүүлэлт, 2018 оны IV, V, VI сарын өдрүүдээр

		хэмжих нэгж	2018 IV.11	2018 IV.18	2018 IV.25	2018 V.02	2018 V.09	2018 V.16	2018 V.23	2018 V.30	2018 VI.06	2018 VI.13	2018 VI.20	2018 VI.27	VI.27 VI.20		
1	"Алтан тариа" гурил	дээд	кг	1 310	1 310	1 310	1 310	1 310	1 310	1 310	1 310	1 310	1 310	1 315	100.4		
		1-р зэрэг	кг	1 075	1 065	1 065	1 065	1 065	1 065	1 065	1 065	1 065	1 065	1 050	1 050	100.0	
2	"Алтан тариа" савласан гурил	Дээдийн дээд	кг	1 640	1 640	1 640	1 640	1 640	1 640	1 640	1 640	1 640	1 640	1 640	1 655	100.9	
		дээд	кг	1 345	1 345	1 345	1 345	1 345	1 345	1 345	1 345	1 345	1 345	1 335	1 325	99.3	
		1-р зэрэг	кг	1 100	1 100	1 100	1 100	1 100	1 100	1 100	1 100	1 100	1 100	1 100	1 080	1 065	98.6
		2-р зэрэг	кг	870	870	870	870	870	870	870	870	870	870	870	865	870	100.6
3	"Алейка" дээд гурил	кг	1 310	1 310	1 310	1 310	1 340	1 340	1 340	1 340	1 350	1 345	1 600	1 600	100.0		
4	Сүү	Сүү ХК 1л	литр	2 740	2 725	2 710	2 710	2 710	2 705	2 700	2 690	2 685	2 685	2 660	2 625	98.7	
		Сүү ХК 0.5л	литр	1 115	1 120	1 120	1 120	1 120	1 120	1 120	1 115	1 115	1 115	1 115	1 115	1 120	100.4
		Задгай	литр	2 000	2 000	2 000	1 960	1 960	1 960	1 960	1 960	1 920	1 920	1 920	1 920	1 765	91.9
5	Тараг, Цөцгийтэй	литр	2 595	2 595	2 595	2 595	2 595	2 595	2 595	2 580	2 580	2 580	2 530	2 460	97.2		
6	Талх	Атар	ширхэг	1 175	1 170	1 170	1 170	1 170	1 170	1 170	1 170	1 170	1 170	1 170	1 170	100.0	
		Зууван чех	ширхэг	1 335	1 330	1 330	1 330	1 330	1 330	1 330	1 330	1 330	1 330	1 330	1 330	100.0	
		Хар талх	300 гр	925	925	925	925	925	925	925	925	925	925	925	925	100.0	
7	Будаа	цагаан	кг	2 705	2 725	2 775	2 850	2 850	2 850	2 850	2 850	2 850	2 850	2 860	2 850	99.7	
		шар	кг	1 740	1 740	1 740	1 740	1 740	1 740	1 740	1 740	1 740	1 740	1 895	2 015	106.3	
8	Цөцгийн тос, "Сүү" ХК	250 гр	5 235	5 235	5 235	5 235	5 235	5 245	5 245	5 245	5 245	5 245	5 245	5 245	100.0		
9	Ургамлын тос, "Янта"	1 литр	3 590	3 590	3 590	3 590	3 590	3 590	3 590	3 590	3 590	3 590	3 550	3 515	99.0		
10	Ногоон цай, Сtimo	90 гр	1 515	1 515	1 515	1 515	1 515	1 515	1 515	1 515	1 515	1 515	1 515	1 515	100.0		
11	Элсэн чихэр	кг	2 630	2 660	2 660	2 660	2 660	2 660	2 660	2 660	2 660	2 660	2 660	2 630	98.9		
12	Хонины мах	ястай	кг	7 180	7 360	7 465	7 510	7 465	7 465	7 520	7 480	7 520	7 500	7 490	7 545	100.7	
		цул	кг	7 600	7 375	7 375	7 500	7 500	7 600	7 640	7 640	7 965	7 935	7 850	7 685	97.9	
13	Үхрийн мах	ястай	кг	8 200	8 525	8 525	8 480	8 435	8 435	8 490	8 475	8 500	8 490	8 920	9 035	101.3	
		цул	кг	9 720	10 320	10 320	10 275	10 145	10 145	10 210	10 165	10 375	10 255	10 790	10 730	99.4	
14	Адууны мах, ястай	кг	6 075	6 075	6 075	6 075	6 075	6 075	6 075	6 075	6 075	6 075	6 600	6 365	96.4		
15	Ямааны мах, ястай	кг	5 535	5 000	5 000	5 000	5 000	5 065	5 065	5 065	5 065	5 065	5 265	5 365	101.9		
16	Төмс, монгол	кг	1 070	1 050	1 055	1 055	1 055	1 060	1 320	1 335	1 335	1 335	1 380	1 860	134.8		
17	Лууван, монгол	кг	1 425	1 575	1 575	1 575	1 575	1 660	1 830	2 030	2 030	2 030	2 440	2 705	110.9		
18	Байцаа, монгол	кг	1 670	1 670	1 670	1 670	1 715	1 760	1 810	1 830	1 830	1 850	2 120	2 935	138.4		
19	Хүрэн манжин, монгол	кг	2 615	2 520	2 520	2 635	2 690	2 690	2 745	2 745	2 745	2 925	4 600	4 490	97.6		
20	Сонгино, хятад	кг	1 395	1 395	1 395	1 395	1 395	1 395	1 395	1 395	1 395	1 395	1 350	1 310	97.0		
21	Алим, фүжи	кг	4 090	4 090	4 140	4 140	4 140	4 170	4 170	4 170	4 170	4 170	4 170	4 230	101.4		
22	Өндөг, ОХУ	ширхэг	295	315	320	320	320	325	325	325	325	325	300	290	96.7		

“Нийслэлийн эдийн засаг, нийгмийн байдал” статистикийн 2018 оны VI сарын танилцуулга

Хүснэгт 24. Хүнсний барааны дундаж үнийн зэрэгцүүлэлт, 2012-2018 оны VI сарын IV долоо хоногоор

		хэмжих нэгж	2012.VI	2013.VI	2014.VI	2015.VI	2016.VI	2017.VI	18.VI.27	2018/2017	2018/2016	2018/2015	2018/2014	2018/2013	2018/2012	
1	"Алтан тариа" гурил	дээд	кг	825	997	1 185	1 185	1 275	1 180	1 315	111.4	103.1	111.0	111.0	131.9	159.4
		1-р зэрэг	кг	687	724	965	995	1 065	970	1 050	108.2	98.6	105.5	108.8	145.0	152.8
2	"Алтан тариа" савласан гурил	дээдийн дээд	кг	1 055	1 491	1 665	1 585	1 600	1 570	1 655	105.4	103.4	104.4	99.4	111.0	156.9
		дээд	кг	877	1 072	1 235	1 225	1 295	1 220	1 325	108.6	102.3	108.2	107.3	123.6	151.1
		1-р зэрэг	кг	726	784	985	1 030	1 095	1 015	1 065	104.9	97.3	103.4	108.1	135.8	146.7
		2-р зэрэг	кг	552	558	680	830	845	795	870	109.4	103.0	104.8	127.9	155.9	157.6
3	"Алейка" дээд гурил	кг	843	1 379	1 320	1 310	1 310	1 325	1 600	120.8	122.1	122.1	121.2	116.0	189.8	
4	Сүү	Сүү ХК 1л	литр	1 446	1 617	2 105	2 085	2 075	2 165	2 625	121.2	126.5	125.9	124.7	162.3	181.5
		Сүү ХК 0.5л	литр	637	692	1 040	900	865	945	1 120	118.5	129.5	124.4	107.7	161.8	175.8
		Задгай	литр	800	933	1 500	1 200	1 335	1 500	1 765	117.7	132.2	147.1	117.7	189.2	220.6
5	Тараг, Цөцгийтэй	литр	1 456	1 545	2 115	2 170	2 100	2 290	2 460	107.4	117.1	113.4	116.3	159.2	169.0	
6	Талх	Атар	ширхэг	653	818	840	1 080	1 150	1 170	1 170	100.0	101.7	108.3	139.3	143.0	179.2
		Зууван чех	ширхэг	919	927	1 030	1 225	1 255	1 340	1 330	99.3	106.0	108.6	129.1	143.5	144.7
		Хар талх	300 гр						925	925	100.0					
7	Будаа	цагаан	кг	1 700	1 650	2 345	2 365	2 510	2 645	2 850	107.8	113.5	120.5	121.5	172.7	167.6
		шар	кг	1 590	1 531	1 575	1 785	1 695	1 770	2 015	113.8	118.9	112.9	127.9	131.6	126.7
8	Цөцгийн тос, "Сүү" ХК	250 гр	1 991	2 256	2 550	3 005	3 255		5 245		161.1	174.5	205.7	232.5	263.4	
9	Ургамлын тос, "Янта"	1 литр						3 405	3 515	103.2						
10	Ногоон цай, Сtimo	90 гр						1 505	1 515	100.7						
11	Элсэн чихэр	кг	1 695	1 672	1 655	1 730	1 785	2 560	2 630	102.7	147.3	152.0	158.9	157.3	155.2	
12	Хонины мах	ястай	кг	7 400	8 129	8 155	7 670	6 880	6 520	7 545	115.7	109.7	98.4	92.5	92.8	102.0
		цул	кг	7 975	8 000	8 075	7 830	7 715	6 700	7 685	114.7	99.6	98.1	95.2	96.1	96.4
13	Үхрийн мах	ястай	кг	8 057	8 914	9 080	8 560	8 140	7 600	9 035	118.9	111.0	105.5	99.5	101.4	112.1
		цул	кг	9 344	10 286	10 765	10 755	9 665	8 960	10 730	119.8	111.0	99.8	99.7	104.3	114.8
14	Адууны мах, ястай	кг	6 471	6 767	6 725	6 225	5 525	5 225	6 365	121.8	115.2	102.2	94.6	94.1	98.4	
15	Ямааны мах, ястай	кг	5 800	6 133	6 200	6 200	5 225	4 565	5 365	117.5	102.7	86.5	86.5	87.5	92.5	
16	Төмс, монгол	кг	1 050	970	1 015	1 250	1 145	660	1 860	281.8	162.4	148.8	183.3	191.8	177.1	
17	Лууван, монгол	кг	1 460	1 650	2 055	1 255	2 890	825	2 705	327.9	93.6	215.5	131.6	163.9	185.3	
18	Байцаа, монгол	кг	1 474	1 760	1 410	1 330	2 260	1 475	2 935	199.0	129.9	220.7	208.2	166.8	199.1	
19	Хүрэн манжин, монгол	кг						2 350	4 490	191.1						
20	Сонгино, хятад	кг	990	1 448	1 325	1 200	1 340	1 475	1 310	88.8	97.8	109.2	98.9	90.5	132.3	
21	Алим, фүжи	кг	3 590	3 497	3 965	4 070	4 010	4 200	4 230	100.7	105.5	103.9	106.7	121.0	117.8	
22	Өндөг, ОХУ	ширхэг	263	280	365	305	285	315	290	92.1	101.8	95.1	79.5	103.6	110.3	

“Нийслэлийн эдийн засаг, нийгмийн байдал” статистикийн 2018 оны VI сарын танилцуулга

Хүснэгт 25. Хүнсний барааны үнийн зэрэгцүүлэлт, 2018 оны VI сарын 27-ны өдрийн байдлаар

		хэмжих нэгж	Баянзүрх зах	Сансар Супер-маркет	Хүчит шонхор зах	Бөмбөгөр ХТ	Меркури зах	Барс ХТ	Таван эрдэнэ зах	Хархорин зах	Номин Супер-маркет	Макс Супер-маркет	Оргил Супер-маркет	Е Март	Дундаж үнэ	
1	"Алтан тариа" гурил	дээд	кг	1 300	1 380	1 300	1 300	1 250	1 300	1 300	1 340	1 410	1 266	1 320	1315	
		1-р зэрэг	кг	1 100	1 060	1 000	1 100	950	1 100	1 100	1 040	1 084	1 012	990	1050	
2	"Алтан тариа" савласан гурил	дээдийн дээд	кг	1 700	1 750	1 550	1 600	1 800	1 500	1 600	1 600	1 699	1 660	1 650	1 730	1655
		дээд	кг	1 300	1 330	1 300	1 250	1 400	1 300	1 300	1 300	1 299	1 430	1 340	1 340	1325
		1-р зэрэг	кг	1 100	1 090	1 100	1 000	1 100	1 000	1 100	1 100	1 049	1 110	1 040	1 000	1065
		2-р зэрэг	кг	900	850	900	900		850	900	900	819	870	820	860	870
3	"Алейка" дээд гурил	кг						1 600							1600	
4	Сүү	Сүү ХК 1л	литр	2 700	2 810	2 400	2 500	2 700	2 400	2 600	2 500	2 749	2 670	2 750	2 750	2625
		Сүү ХК 0.5л	литр	1 100	1 180	1 100	1 100	1 200	1 050	1 100	1 100	1 140	1 100	1 140	1 130	1120
		Задгай	литр	1 800						1 500		2 000				1765
5	Тараг, Цөцгийтэй	литр	2 400	2 590	2 400	2 460	2 700	2 300	2 400	2 400		2 560	2 400	2 450	2460	
6	Талх	Атар	ширхэг	1 200	1 210	1 200	1 100	1 200	1 200	1 200	1 100	1 189	1 170	1 100	1 200	1170
		Зууван чех	ширхэг	1 400	1 300	1 350	1 250		1 300	1 300	1 250	1 439	1 430	1 300	1 310	1330
		Хар талх	300 гр	900	950	900	850	1 000	900	950	900	929	970	930	940	925
7	Будаа	цагаан	кг	2 500	2 770	2 500	2 500		2 500	2 500	2 500	3 629	3 250	3 150	3 550	2850
		шар	кг	2 000	2 180	1 800	2 000		1 800	2 000	2 000	2 129	2 140	1 990	2 130	2015
8	Цөцгийн тос, "Сүү" ХК	250 гр	5 300		5 200			5 200				5 280			5245	
9	Ургамлын тос, "Янта"	1 литр	3 000	3 590	3 300	3 500		3 400	3 400	3 500	3 749	3 740	3 750	3 750	3515	
10	Ногоон цай, Сtimo	90 гр	1 500	1 550	1 500	1 500		1 500	1 500	1 500		1 540	1 530		1515	
11	Элсэн чихэр	кг	2 200	3 300	2 300	2 100	2 500	2 300	2 400	2 300		3 670	2 920	2 960	2630	
12	Хонины мах	ястай	кг	6 500		6 400	7 500	9 500	7 500	7 800	6 300	8 299	7 800	7 500	7 900	7545
		цул	кг	7 000		7 000	8 500		8 000		6 800		8 800			7685
13	Үхрийн мах	ястай	кг	8 000		8 300	10 000	10 500	8 500	9 800	7 500	8 799	9 000	8 500	10 500	9035
		цул	кг	10 500		9 500	11 000	12 500	10 000	11 500	9 500	10 799	12 000	10 000		10730
14	Адууны мах, ястай	кг	6 800		5 800					6 500					6365	
15	Ямааны мах, ястай	кг	5 500		5 300					5 300					5365	
16	Төмс, монгол	кг	2 000	1 899	2 000	2 000	2 000	1 800	2 500	2 000	1 899	1 199	1 999	1 050	1860	
17	Лууван, монгол	кг	3 000	2 499	2 500	2 500	3 000	2 500	3 000	2 500	2 899	2 200	2 999	2 880	2705	
18	Байцаа, монгол	кг	3 000		3 000	3 000	3 000	3 000	3 000	3 000				2 480	2935	
19	Хүрэн манжин, монгол	кг	5 000		4 000	5 000	4 000	5 000	5 000	5 000		2 900			4490	
20	Сонгино, хятад	кг	1 300	1 250	1 000	1 200	1 500	1 200	1 500	1 100	1 499	1 300	1 590	1 290	1310	
21	Алим, фүжи	кг	4 000	4 000	4 500	4 500		4 000	4 000	4 000	4 299	4 500	4 500		4230	
22	Өндөг, ОХУ	ширхэг	250	300	240	250	350	280	280	280	319	340	280	320	290	

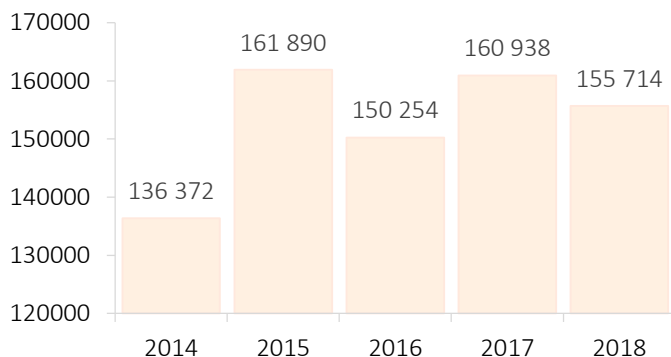
ХӨДӨӨ АЖ АХУЙ



Мал төллөлт, төл бойжилт: Нийслэлийн хэмжээнд 2017 оны эцэст тоологдсон төллөх насны нийт 202.3 мянган хээлтэгч малын 160.1 мянга (79.1%) нь 2018 оны эхний 6 сард төллөсөн байна.

Гарсан төлийн 97.2 хувь буюу 155.7 мянган төл бойжиж, 4.5 мянган төл хорогдсон байна.

Зураг 26. Бойжуулсан төлийн тоо, эхний 6 сард



Мал төллөлтийн мэдээг өмнөх оны мөн үетэй харьцуулахад төллөсөн хээлтэгч 4.1 (2.5%) мянган толгойгоор, бойжсон төл 5.2 (3.2%) мянган толгойгоор буурсан байна. Төлийн хорогдол 942 (26.1%) толгойгоор өссөн.

Бойжуулсан нийт төлийн 5.7 хувийг унага, 18.5 хувийг тугал, 45.2 хувийг хурга, 30.6 хувийг ишиг эзэлж байна.

Хүснэгт 26. Төл бойжилт, толгой, эхний 6 сард

Дүүрэг	Төллөсөн хээлтэгч	Гарсан төл	Хорогдсон төл	Бойжсон төл	Төл бойжилт
Нийслэлийн дүн	160 143	160 263	4 549	155 714	97.2
Багануур	73 736	73 746	583	73 163	99.2
Багахангай	10 986	10 986	25	10 961	99.7
Баянзүрх	24 748	24 756	2 083	22 673	91.6
Налайх	14 363	14 400	104	14 296	99.3
Сонгинохайрхан	28 054	28 069	1 315	26 754	95.3
Сүхбаатар	806	806	24	782	97.0
Хан-Уул	7 439	7 489	415	7 074	94.4
Чингэлтэй	11	11	-	11	100

Хүснэгт 27. Төл бойжилт, төрлөөр, эхний 6 сард

Үзүүлэлт	2016	2017	2018	Үүнээс:				
				ботго	унага	тугал	хурга	ишиг
Гарсан төл	152 927	164 545	160 263	47	9 170	29 407	72 117	49 522
Бойжсон төл	150 254	160 938	155 714	37	8 919	28 773	70 289	47 696
Хорогдсон төл	2 673	3 607	4 549	10	251	634	1 828	1 826
Бойжилтын хувь	98.2	97.8	97.2	100.0	96.9	96.8	97.6	96.5

Том малын зүй бус хорогдол: Оны эхний малын 2.3 хувьтай тэнцэх 9841 толгой том мал зүй бусаар хорогдож, өмнөх оны мөн үеэс 2 дахин өссөн байна. Хорогдсон нийт малын 9.4 хувийг адуу, 22.0 хувийг үхэр, 32.3 хувийг хонь, 36.3 хувийг ямаа эзэлжээ. Том малын зүй бус хорогдлын 395 (4.0%) нь өвчнөөр хорогдсон бол 2375 нь (24.1%) нь хээлтэгч мал байна.

“Нийслэлийн эдийн засаг, нийгмийн байдал” статистикийн 2018 оны VI сарын танилцуулга

Хүснэгт 28. Том малын зүй бус хорогдол, дүүргээр, эхний 6 сард

Дүүрэг	2014	2015	2016	2017	2018
Нийслэлийн дүн	1 260	1 664	3 429	4 627	9 841
Багануур	602	849	662	2 263	1 563
Багахангай	37	67	212	170	843
Баянгол	1	6	-	-	-
Баянзүрх	288	172	663	594	1 530
Налайх	94	142	806	582	1 137
Сонгинохайрхан	81	147	813	282	3 374
Сүхбаатар	19	9	64	50	82
Хан-Уул	123	264	195	683	1 312
Чингэлтэй	15	8	14	3	-

Хүснэгт 29. Өвчнөөр хорогдсон мал, төрлөөр

Төрөл	2015		2016		2017		2018	
	IV	V	IV	V	IV	V	IV	V
	тоо, толгой							
Бүгд	520	551	741	748	276	370	323	395
Адуу	43	45	2	2	20	26	8	12
Үхэр	77	87	71	76	63	124	111	141
Хонь	226	237	509	511	149	165	78	95
Ямаа	174	182	159	159	44	55	126	147

Газар тариалан:

Хүснэгт 30. Тариалсан талбай, төрлөөр, га

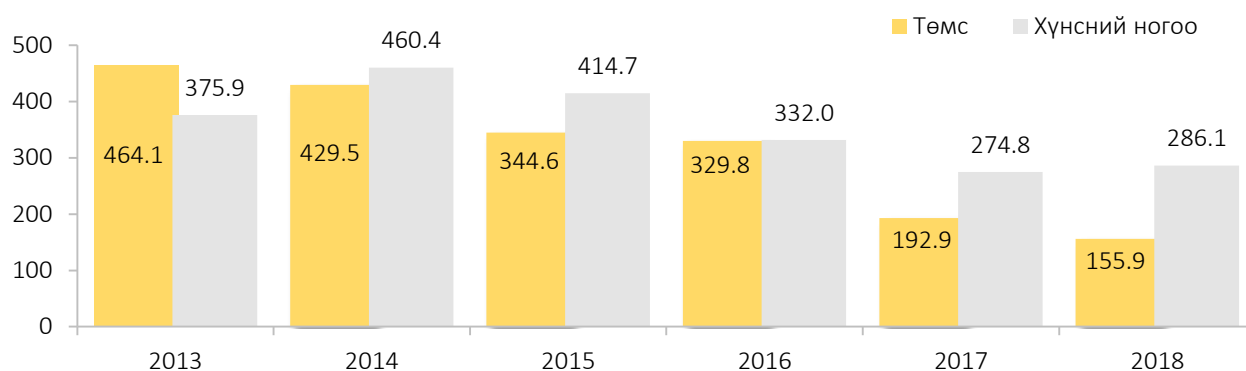
2018 оны эхний 6 сард нийслэлийн хэмжээнд 155.9 га талбайд төмс, 286.3 га талбайд хүнсний ногоо, 340.5 га талбайд тэжээлийн ургамал, 1 га талбайд овъёос тариалжээ.

Тариалалтын мэдээгээр 53.0 га талбайд хүлэмжийн ногоо тарьсан бөгөөд 31.6 га талбайд өргөст хэмх, 12.6 га талбайд улаан лооль тариалсан байна.

Тариалсан нийт 783.5 га талбайн тавны нэг буюу 20.0 хувьд нь төмс, 36.5 хувьд нь хүнсний ногоо, 43.5 хувьд нь тэжээлийн ургамал тариалсан байна.

Төрөл	Тариалсан талбай	Усалгаатай талбай	Хүлэмж
Төмс	155.9	155.9	-
Хүнсний ногоо	286.1	286.1	53.0
байцаа	135.7	135.7	0.01
лууван	22.7	22.7	0.3
шар манжин	13.4	13.4	-
улаан манжин	22.0	22.0	-
сонгино	17.3	17.3	-
сармис	1.2	1.2	-
өргөст хэмх	32.2	32.2	31.5
улаан лооль	12.6	12.6	12.6
тарвас	3.1	3.1	0.1
амтат гуа	1.0	1.0	-
хулуу	1.9	1.9	0.3
чинжүү	3.9	3.9	1.9
бусад	19.1	19.1	6.1
Тэжээлийн ургамал	340.5	340.5	-
Овъёос	1	1	-

Зураг 27. Тариалсан талбай, га, эхний 6 сард



Хүснэгт 31. Тариалсан талбай, төрлөөр, га

Төрөл	Төмс	Хүнсний ногоо	Тэжээлийн ургамал
Нийслэлийн дүн	155.9	286.1	340.5
Багануур	34.6	23.26	20
Багахангай	7.8	2.4	90
Баянгол	3.0	12.5	-
Баянзүрх	6.6	3.2	0.0006
Налайх	8.5	8.2	-
Сонгинохайрхан	59.9	79.8	204.5
Сүхбаатар	0.5	1.25	-
Хан-Уул	34.8	154.1	26
Чингэлтэй	0.04	1.55	0.0026

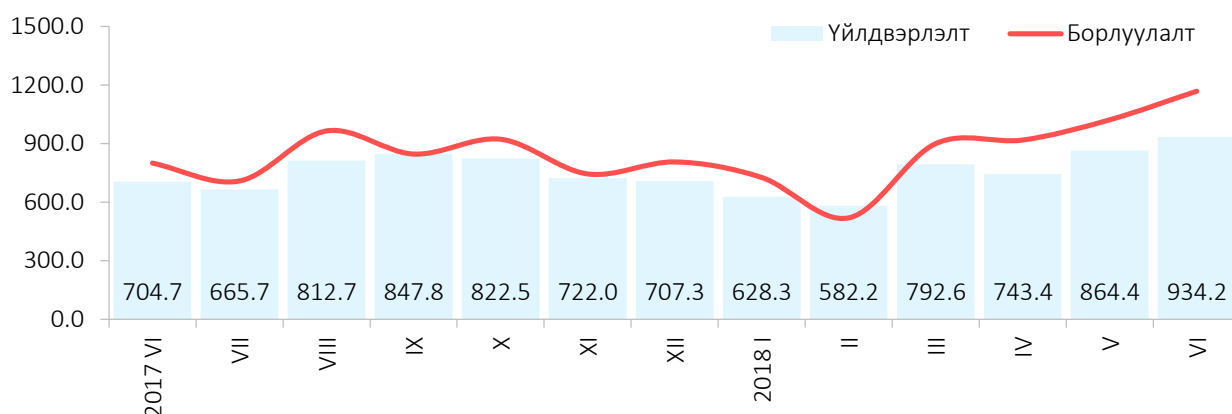


АЖ ҮЙЛДВЭР

Нийслэлийн аж үйлдвэрийн газрууд 2018 оны эхний 6 сард 4545.5 тэрбум төгрөгийн бүтээгдэхүүн үйлдвэрлэж, 5253.2 тэрбум төгрөгийн борлуулалт хийсэн нь өмнөх оны мөн үетэй харьцуулахад үйлдвэрлэлт 19.8 хувиар, борлуулалт 24.4 хувиар өссөн байна.

Аж үйлдвэрийн бүтээгдэхүүн үйлдвэрлэлтийг өмнөх оны мөн үетэй харьцуулахад цахилгаан, дулааны эрчим хүч, усан хангамжийн үйлдвэрлэлт 16.3 хувиар, уул уурхайн олборлох үйлдвэрлэлт 15.9 хувиар, хүнсний бүтээгдэхүүн үйлдвэрлэлт 25.5 хувиар, боловсруулах үйлдвэрлэлт 31.4 хувиар тус тус өссөн байна.

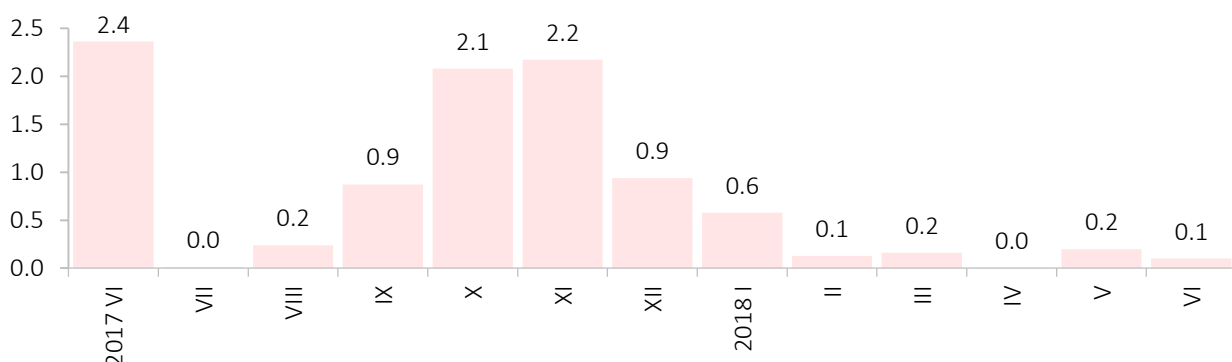
Зураг 28. Аж үйлдвэрийн 2017-2018 оны үйлдвэрлэлт, борлуулалт, тэрбум төгрөг



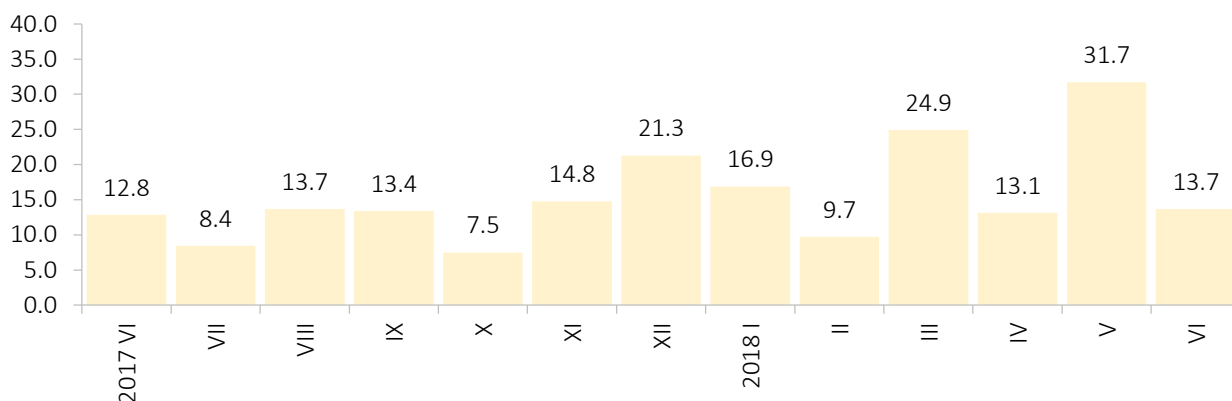
Нийслэлийн аж үйлдвэрийн салбар 2018 оны 6 дугаар сард 934.2 тэрбум төгрөгийн бүтээгдэхүүн үйлдвэрлэлт хийснээс уул уурхайн олборлох салбар 61.6 хувийг, цахилгаан дулааны эрчим хүч, усан хангамжийн үйлдвэрлэлт 10.8 хувийг, боловсруулах үйлдвэрлэлт 27.6 хувийг тус тус эзэлж байна.

Боловсруулах аж үйлдвэрийн салбарын өсөлтөд хүнсний үйлдвэрлэлт, нэхмэлийн үйлдвэрлэлт, хувцас үйлдвэрлэлт, арьс шир боловсруулах үйлдвэрлэлт, мод, модон эдлэл үйлдвэрлэлт, цаас цаасан бүтээгдэхүүн үйлдвэрлэлт, хэвлэл болон дүү бичлэгийн үйлдвэрлэлт, химийн бүтээгдэхүүн үйлдвэрлэлт, резинэн болон хуванцар бүтээгдэхүүн үйлдвэрлэлт, төмөрлөг бус эдлэлийн үйлдвэрлэлт, машин тоног төхөөрөмжөөс бусад төмөр эдлэл үйлдвэрлэлт, бичиг хэргийн болон тооцоолох техник үйлдвэрлэлт, эмнэлгийн багаж хэрэгсэл үйлдвэрлэлт, тээврийн бусад хэрэгсэл үйлдвэрлэлт, мебель тавилга үйлдвэрлэлт болон бусад бүтээгдэхүүн үйлдвэрлэлт голлох нөлөө үзүүлсэн байна.

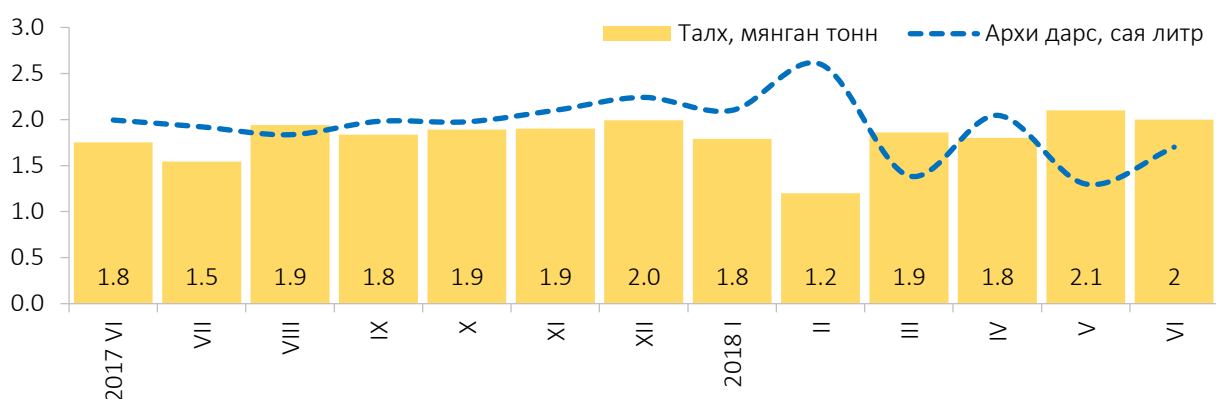
Зураг 29. Махны үйлдвэрлэлт, мянган тонн



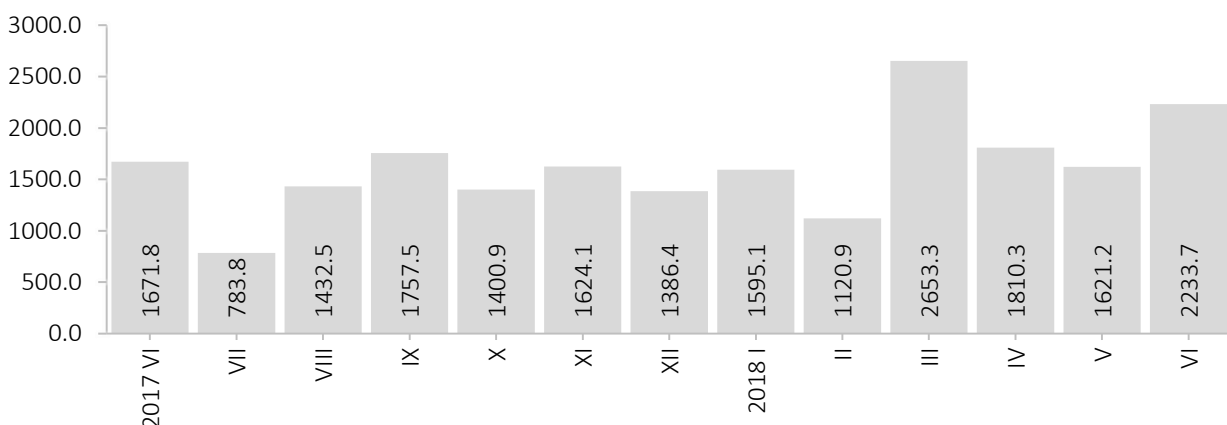
Зураг 30. Гурил үйлдвэрлэлт, мянган тонн



Зураг 31. Талх, архи дарсны үйлдвэрлэлт



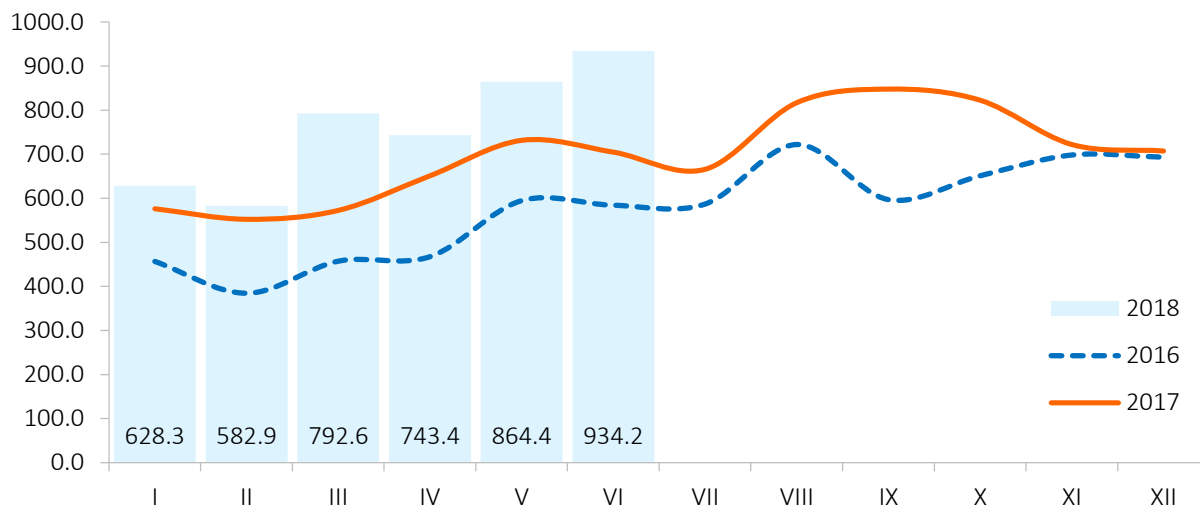
Зураг 32. Нүүрс олборлолт, мянган тонн



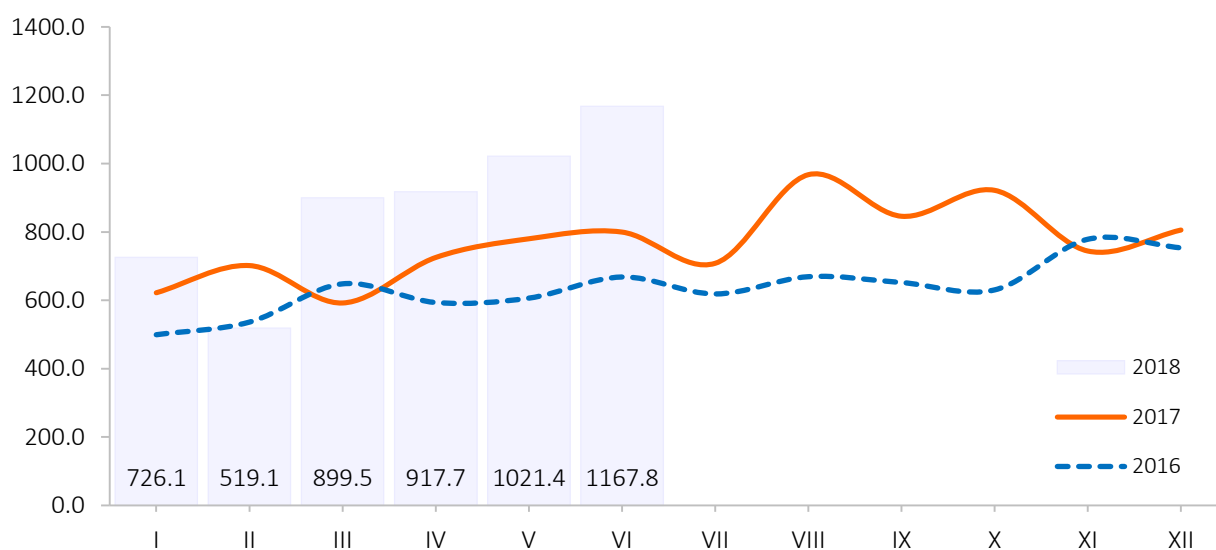
Аж үйлдвэрийн нийт борлуулалтын 1954.1 тэрбум төгрөгийг дотоодод, 3299.1 тэрбум төгрөгийг гадаадад борлуулсан байна.

2018 оны эхний 6 сард борлуулсан нийт бүтээгдэхүүний 62.8 хувийг экспортоор гаргасан байна. Нийт экспортын 15.4 хувийг нүүрс олборлолт, 15.6 хувийг газрын тос шатдаг хий олборлолт, 43.9 хувийг төмрийн хүдэр олборлолт, 1.0 хувийг бусад ашигт малтмал олборлолт, 4.8 хувийг нэхмэлийн үйлдвэрлэлт, 0.2 хувийг арьс шир боловсруулах үйлдвэрлэлт, 0.2 хувийг хүнсний үйлдвэрлэлт, 0.1 хувийг тамхи үйлдвэрлэлт, 18.8 хувийг кокс, шингэн болон цацраг идэвхт түлшний үйлдвэрлэлт тус тус эзэлж байна.

Зураг 33. Үйлдвэрлэлт, 2016-2018 он, тэрбум төгрөг



Зураг 34. Борлуулалт, 2016-2018 он, тэрбум төгрөг



Хүснэгт 32. Аж үйлдвэрийн нийт бүтээгдэхүүний үйлдвэрлэлт, салбараар, өссөн дүн, оны үнээр

Салбар	Нийт бүтээгдэхүүн		
	2017 VI	2018 VI	$\frac{2018}{2017}$ %
	сая төгрөг		
Бүгд	3 792 995.3	4 545 476.9	119.8
Уул уурхай, олборлолт	2 415 912.9	2 800 113.8	115.9
Нүүрс олборлолт	488 797.2	756 796.4	154.8
Газрын тос, шатдаг хий олборлолт	447 144.3	524 380.5	117.3
Төмрийн хүдэр олборлолт	1 438 500.0	1 475 909.7	102.6
Бусад ашигт малтмал олборлолт	41 471.4	43 027.2	103.8
Боловсруулах үйлдвэрлэл	953 057.7	1 252 279.0	131.4
Хүнсний бүтээгдэхүүн үйлдвэрлэл	482 251.0	605 153.1	125.5
Мах, загас, ногоо, тос боловсруулалт	47 368.4	40 054.6	84.6
Сүү, сүүн бүтээгдэхүүн үйлдвэрлэл	50 043.5	94 102.4	188.0
Үр тарианы гурил, малын тэжээл	78 826.4	116 613.3	147.9
Хүнсний бусад бүтээгдэхүүн	57 643.6	67 415.1	117.0
Ундаа үйлдвэрлэл	248 369.1	286 967.7	115.5
Тамхи үйлдвэрлэл	11 476.1	11 401.4	99.3
Нэхмэлийн үйлдвэрлэл	181 008.5	283 064.4	156.4
Хувцас үйлдвэрлэл, үслэг арьс боловсруулалт	4 647.9	7 213.2	155.2
Арьс шир боловсруулах үйлдвэр	8 749.6	9 993.0	114.2
Мод модон эдлэл үйлдвэрлэл	5 387.9	6 768.8	125.6
Цаас, цаасан бүтээгдэхүүн үйлдвэрлэл	7 173.7	8 292.1	115.6
Хэвлэл болон дуу бичлэгийн үйл ажиллагаа	12 246.6	15 292.8	124.9
Кокс, шингэн болон цацраг идэвхт түлш	175 886.4	202 625.7	115.2
Химийн бүтээгдэхүүн үйлдвэрлэл	35 306.6	49 975.2	141.5
Резинэн болон хуванцар бүтээгдэхүүн	7 974.3	10 052.5	126.1
Төмөрлөг бус эдлэлийн үйлдвэрлэл	13 649.1	28 880.7	211.6
Төмрийн үйлдвэрлэл	0.0	432.8	0.0
Машин тоног төхөөрөмжөөс бусад төмөр эдлэл үйлдвэрлэл	1 549.9	6 305.5	406.8
Бичиг хэргийн болон тооцоолох техник үйлдвэрлэл	93.5	427.7	457.4
Эмнэлгийн багаж хэрэгсэл үйлдвэрлэл	761.5	791.3	103.9
Тээврийн бусад хэрэгсэл үйлдвэрлэл	1 731.7	2 063.5	119.2
Мебель тавилга үйлдвэрлэл, бусад үйлдвэрлэл	3 163.4	3 545.3	112.1
Цахилгаан, дулаан, усан хангамж	424 024.7	493 084.1	116.3
Цахилгаан, дулаан уур үйлдвэрлэлт	399 741.2	466 721.9	116.8
Ус ариутгал, усан хангамж	24 283.5	26 362.2	108.6

*дахин

Хүснэгт 33. Аж үйлдвэрийн нийт бүтээгдэхүүний борлуулалт, салбараар, өссөн дүн, оны үнээр

Салбар	Аж үйлдвэрийн борлуулалт			
	2017 VI	2018 VI	$\frac{2018}{2017}$ %	үүнээс: экспорт, %
	сая төгрөг			
Бүгд	4 224 119.3	5 253 183.3	124.4	62.8
Уул уурхай, олборлолт	2 397 278.9	3 070 61.9	128.1	81.5
Нүүрс олборлолт	334 488.9	574 851.2	171.9	88.2
Газрын тос, шатдаг хий олборлолт	444 173.9	514 213.2	115.8	100.0
Төмрийн хүдэр олборлолт	1 577 386.3	1 934 329.1	122.6	74.8
Бусад ашигт малтмал олборлолт	41 229.8	47068.4	114.2	70.4
Боловсруулах үйлдвэрлэл	1 402 815.7	1 688 549.0	120.4	47.2
Хүнсний бүтээгдэхүүн үйлдвэрлэл	547 011.1	660 426.0	120.7	1.4
Мах, загас, ногоо, тос боловсруулалт	47 565.4	53 280.8	112.0	15.4
Сүү, сүүн бүтээгдэхүүн үйлдвэрлэл	52 220.9	103 575.6	198.3	0.1
Үр тарианы гурил, малын тэжээл	87 810.9	97 363.1	110.9	
Хүнсний бусад бүтээгдэхүүн	63 708.9	78 331.9	123.0	0.2
Ундаа үйлдвэрлэл	295 705.0	327 874.6	110.9	0.3
Тамхи үйлдвэрлэл	34 705.9	36 801.5	106.0	5.6
Нэхмэлийн үйлдвэрлэлт	137 994.2	221 153.2	160.3	71.5
Хувцас үйлдвэрлэл, үслэг арьс боловсруулалт	4 890.6	7 426.7	151.9	
Арьс шир боловсруулах үйлдвэр	8 876.4	10 366.8	116.8	56.1
Мод модон эдлэл үйлдвэрлэл	5 507.2	6 764.1	122.8	
Цаас, цаасан бүтээгдэхүүн үйлдвэрлэл	7 178.8	8 311.7	115.8	
Хэвлэл болон дуу бичлэгийн үйл ажиллагаа	12 951.5	15 106.4	116.6	
Кокс, шингэн болон цацраг идэвхт түлш	573 668.9	621 068.0	108.3	100.0
Химийн бүтээгдэхүүн үйлдвэрлэл	39 065.7	49 005.2	125.4	
Резинэн болон хуванцар бүтээгдэхүүн	8 098.7	11 089.6	136.9	
Төмөрлөг бус эдлэлийн үйлдвэрлэл	15 122.3	28 032.7	185.4	
Төмрийн үйлдвэрлэл	0.0	523.8		77.5
Машин тоног төхөөрөмжөөс бусад төмөр эдлэл үйлдвэрлэл	1 852.9	5 115.2	276.1	16.0
Бичиг хэргийн болон тооцоолох техник үйлдвэрлэл	93.5	386.2	413.0	
Эмнэлгийн багаж хэрэгсэл үйлдвэрлэл	947.4	787.9	83.2	
Тээврийн бусад хэрэгсэл үйлдвэрлэл	1 660.7	2 084.5	125.5	
Мебель тавилга үйлдвэрлэл, бусад үйлдвэрлэл	3 189.9	4 099.5	128.5	5.3
Цахилгаан, дулаан, усан хангамж	424 024.7	494 172.4	116.5	
Цахилгаан, дулаан уур үйлдвэрлэлт	399 741.2	466 608.2	116.7	
Ус ариутгал, усан хангамж	24 283.5	27 564.2	113.5	

* дахин

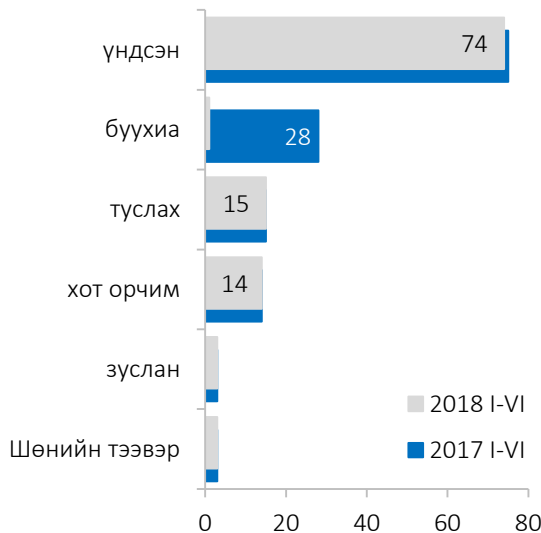


НИЙТИЙН ТЭЭВЭР

2018 оны эхний 6 сард Нийслэлийн Тээврийн газраас Улаанбаатар хотын дотор болон хот орчимд 3.9 мянга орчим км урттай, 110 чиглэлд нийтийн тээврийн үйлчилгээг зохион байгуулж, иргэдэд хүргэсэн байна.

Нийтийн тээврийн үйлчилгээний “үндсэн чиглэл”-ийн тоо өмнөх оны мөн үеэс 1.3 хувиар буурч, хот доторх автобусны чиглэлийн урт 89.4 км-ээр багассан байна.

Зураг 35. Зорчигч тээврийн чиглэлийн тоо

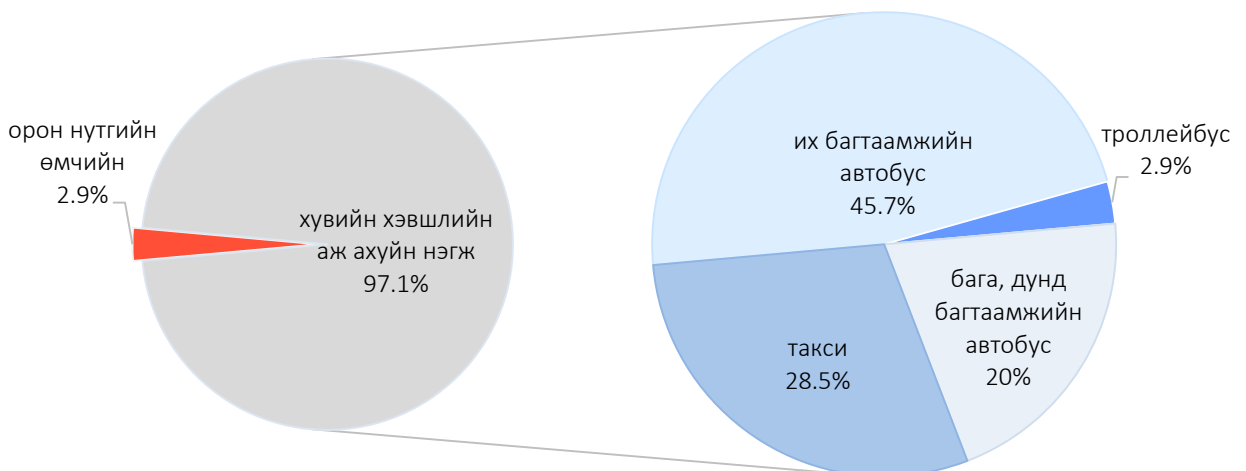


Зураг 36. Зорчигч тээврийн чиглэлийн урт



2018 оны эхний 6 сард Улаанбаатар хотын хэмжээнд нийтийн тээврийн үйлчилгээг 35 аж ахуйн нэгж эрхлэн явуулсан нь өмнөх оны мөн үеэс 3 аж ахуйн нэгжээр цөөрсөн байна. Тухайлбал, их багтаамжийн автобусаар үйлчлэгч аж ахуйн нэгжийн тоо 11.1 хувиар, такси үйлчилгээ эрхлэгчдийн тоо 9.1 хувиар буурчээ. Нийслэлийн нийтийн тээврийн үйлчилгээний салбарт үйл ажиллагаа явуулж буй нийт аж ахуйн нэгжийн дийлэнх хэсгийг хувийн хэвшлийн аж ахуйн нэгжүүд эзэлсэн хэвээр байна.

Зураг 37. Зорчигч тээврийн үйлчилгээний салбарт ажиллаж буй ААН-ийн тоо, 2018 оны эхний 6 сард



“Нийслэлийн эдийн засаг, нийгмийн байдал” статистикийн 2018 оны VI сарын танилцуулга

Нийтийн тээврийн үйлчилгээ үзүүлэгч аж ахуйн нэгжүүд 2018 оны эхний 6 сард 307.4 сая хүн километрийн ажил үйлчилгээг гүйцэтгэн, давхардсан тоогоор 90.4 сая хүн тээвэрлэж, 34.2 тэрбум төгрөгийн орлоготой ажиллажээ.

Зорчигчдын тоо өмнөх оны мөн үеэс 6.2 сая (6.5%) хүнээр, үйлчилгээний орлого 5.3 тэрбум (13.5%) төгрөгөөр буурсан байна.

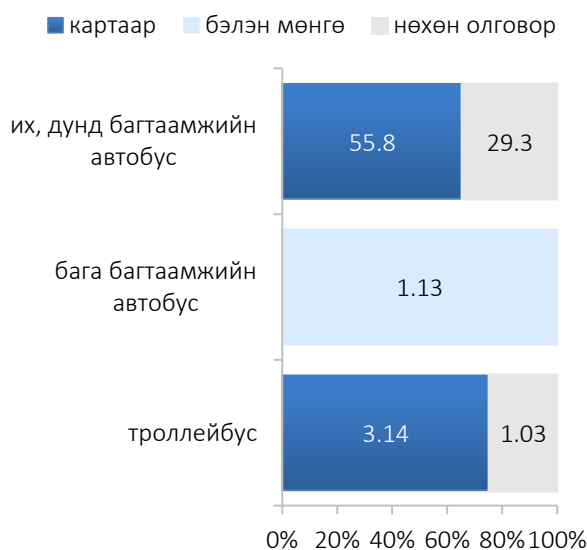
Хүснэгт 34. Нийтийн тээврийн үйлчилгээ, төлбөрийн хэлбэрээр, 2018 оны эхний 6 сард

Тээврийн хэрэгсэл, төрөл, өмчлөлөөр	Аж ахуйн нэгж (тоо)	Орлого (тэрбум төгрөг)	Зорчигч (сая хүн)		
			карт	бэлэн мөнгө	нөхөн олговор
Зорчигч тээврийн нэгтгэл (ОНӨААТҮГ)	1	10.7	6.3	-	4.4
Автобус (хувийн)	16	22.6	12.9	-	9.7
Троллейбус (хувийн)	1	0.17	0.1	-	0.07
Бага багтаамжийн автобус	7	0.7	-	0.7	-
Дүн	25	34.2	19.3	0.7	14.2

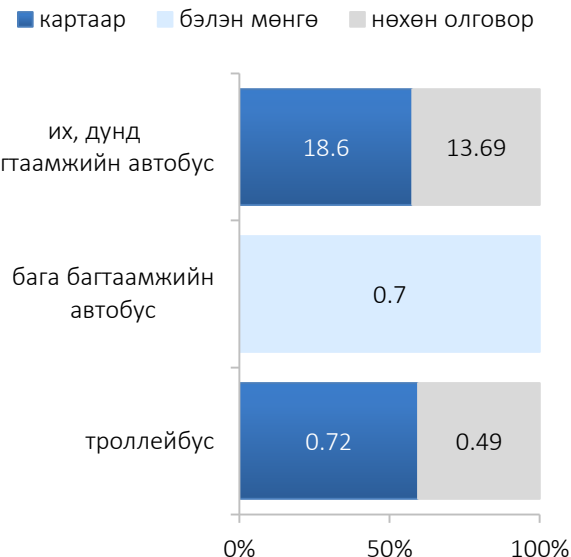
2018 оны эхний 6 сард бүрдүүлсэн үйлчилгээний нийт орлогын 56.4 хувийг цахим картын орлого, 2.2 хувийг бэлэн мөнгө, 41.4 хувийг “нөхөн олговор”-ын орлого эзэлж байна.

Нийтийн тээврийн үйлчилгээний үндсэн үзүүлэлт болох тээсэн зорчигч болон үйлчилгээний орлогын зонхилох хэсэг нь их, дунд багтаамжийн автобусны үйлчилгээнд ногдож байна. Тухайлбал, 2018 оны эхний 6 сард нийт 85.1 сая хүн (94.1%) их, дунд багтаамжийн автобусаар зорчиж, үйлчилгээний нийт орлогын 94.2 хувийг бүрдүүлжээ. Цахилгаан тээврийн хувьд зорчигчдын 4.6 хувь, тээврийн орлогын 3.4 хувь нь тус тус ногдож байна.

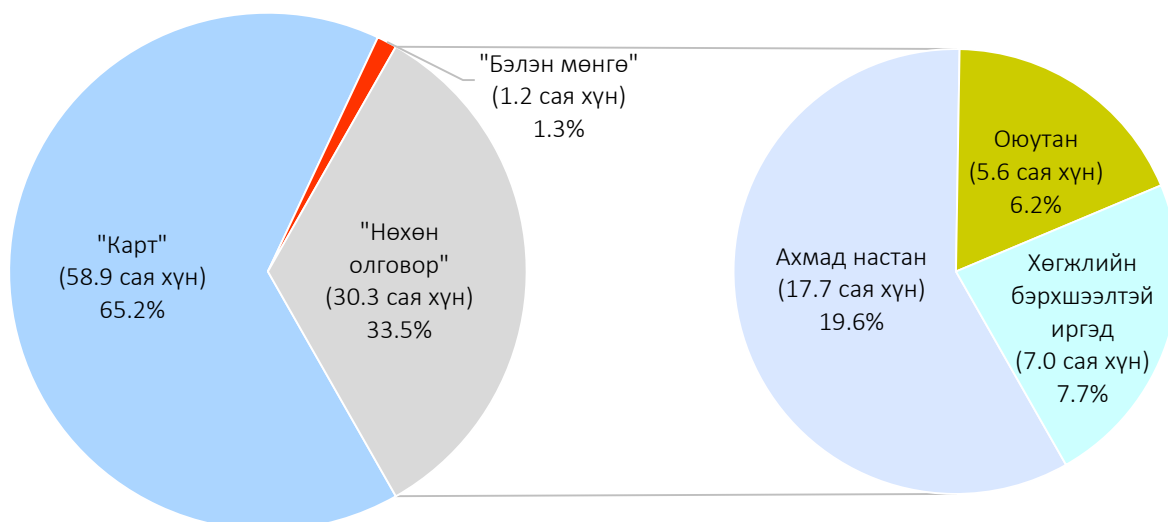
Зураг 38. Зорчигчдын тоо, сая хүн, төлбөрийн хэлбэрээр



Зураг 39. Үйлчилгээний орлого, тэрбум төгрөг, төлбөрийн хэлбэрээр



Зураг 40. Зорчигчдын үндсэн үзүүлэлт, төлбөрийн хэлбэрээр, 2018 оны эхний 6 сард

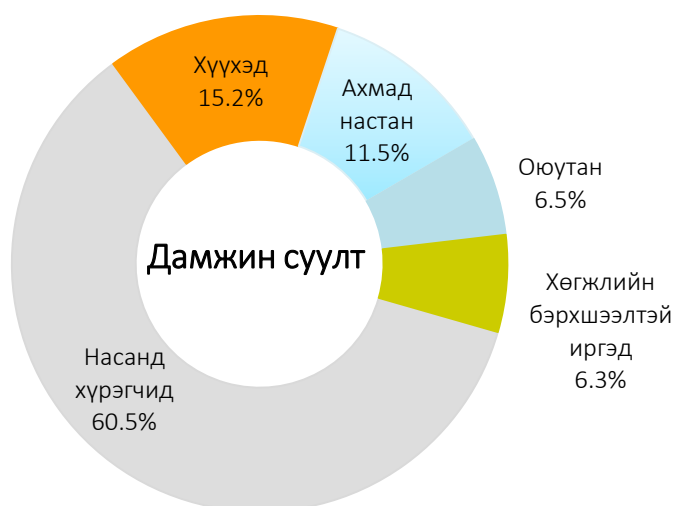


2018 оны эхний 6 сард нийтийн тээврээр зорчигчдын 65.2 хувь нь цахим картаар үйлчлүүлж, 1.3 хувь нь бэлэн мөнгө төлж зорчсон байна. Хөлс төлөлтийн цахим картаар үйлчлүүлсэн нийт зорчигчдын 45.4 сая (77.1%) нь насанд хүрэгчид байхад “бэлэн мөнгө төлсөн” зорчигчдын 16.8 хувь нь хүүхдүүд байна.

Мөн цахим системийн бүртгэлээр зорчигчдын 19.6 хувийг ахмад настнууд, 6.2 хувийг оюутнууд эзэлж байгаа бол 7.7 хувь нь хөгжлийн бэрхшээлтэй иргэд байна.

Нийт зорчигчдын 33.5 хувь нь нөхөн олговрын хөнгөлөлтөөр зорчжээ. Өөрөөр хэлбэл, давхардсан тоогоор 2018 оны эхний 6 сард нийтийн тээврийн хэрэгслээр 30.3 сая хүн үнэ төлбөргүй үйлчлүүлж, эдгээр хүмүүсийн үйлчилгээний төлбөрт төрөөс 14.2 тэрбум төгрөгийг тээвэрлэгч аж ахуйн нэгжүүдэд нөхөн олговор хэлбэрээр шилжүүлсэн байна.

Зураг 41. Дамжин суултаар зорчигчид, хувиар



2018 оны эхний 6 сард тээвэрлэсэн нийт зорчигчдын 10.6 сая гаруй (11.8%) нь дамжин суултаар зорчилт хийсэн байна. Тухайлбал, цахим карт ашиглан дамжин суултаар зорчсон 8.0 сая гаруй хүний 60.5 хувийг насанд хүрэгчид эзэлжээ.

Харин нөхөн олговрын хөнгөлөлт эдэлж, дамжин суултын зорчилт хийсэн зорчигчдын 11.5 хувь нь ахмад настнууд, 6.3 хувь нь хөгжлийн бэрхшээлтэй иргэд байв.

2018 оны эхний 6 сард нийтийн тээврийн парк шинэчлэлт “нөхөн хангалт”-аар нийтдээ 83 тээврийн хэрэгслээр хийгдэж (их багтаамжийн хуучин 30 автобус, 1 троллейбус, 52 такси), стандартын шаардлага хангахгүй болж 12-оос дээш жилээр ашиглагдаж хуучирсан 21 такси үйлчилгээнээс хасагдсан байна.

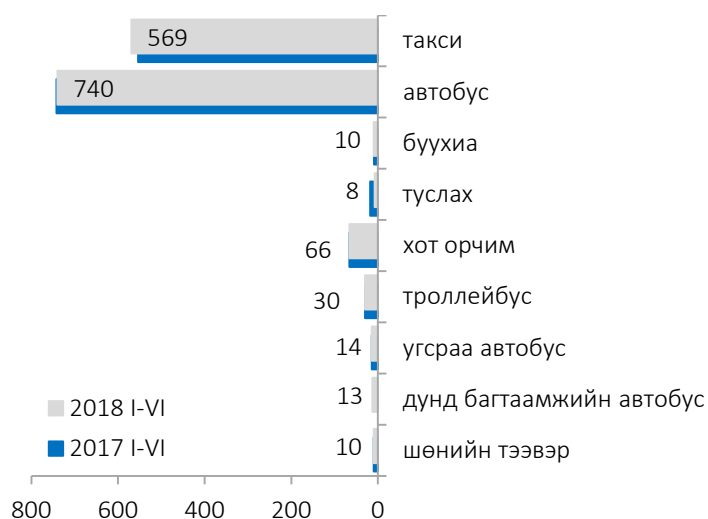
Хүснэгт 35. Нийтийн тээврийн хөдлөх бүрэлдэхүүний тоо

Дансны хөдлөх бүрэлдэхүүн		2017 I-VI	2018 I-VI
Бүгд		1 773	1 766
Их багтаамжийн автобус	Төрийн өмч	320	269
	Хувийн өмч	793	798
Дунд багтаамжийн автобус	Төрийн өмч	-	30
	Хувийн өмч	-	9
Троллейбус	Төрийн	42	42
	Хувийн	8	8
Угсраа автобус		20	20
Бага багтаамжийн автобус (хувийн)	Туслах чиглэл	26	11
	Буухиа чиглэл	10	10
Такси		554	569

Нийслэлийн нийтийн зорчигч тээврийн үйлчилгээ нь зориулалтын 1766 хөдлөх бүрэлдэхүүнтэй ажиллажээ. Эдгээрийн 1.2 хувь нь бага багтаамжийн автобус, 2.2 хувь нь дунд багтаамжийн, 61.6 хувь нь их багтаамжийн автобус, 32.2 хувь нь такси байна. Шугаманд өдөрт дунджаар их, дунд багтаамжийн 831 автобус, 14 угсраа автобус, 30 троллейбус, бага багтаамжийн 21 автобус ажиллажээ.

Шугаманд өдөрт ажилласан нийт тээврийн хэрэгслийн 72.2 хувийг хувийн хэвшлийн аж ахуйн нэгжийн тээврийн хэрэгсэл эзэлж байна.

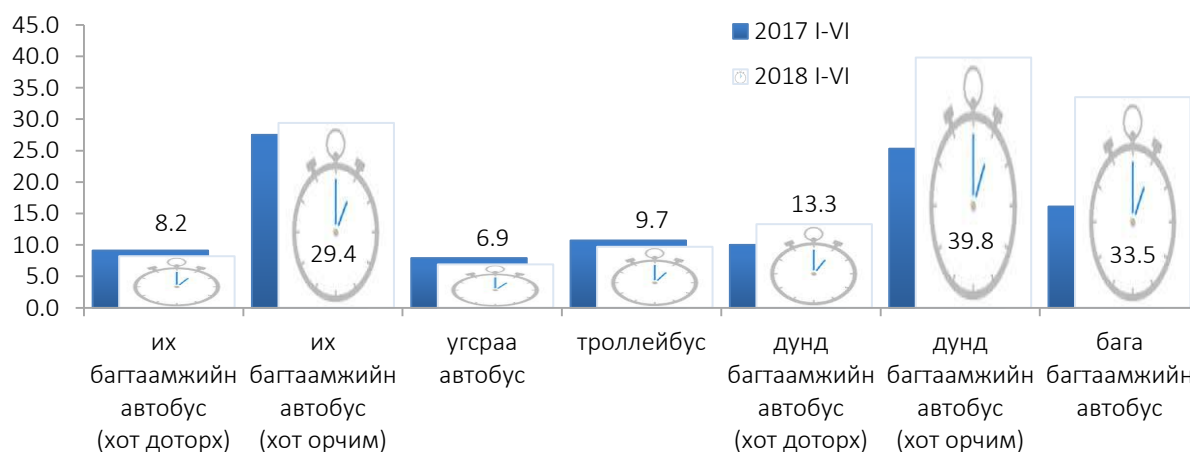
Зураг 42. Өдөрт ажилласан тээврийн хэрэгсэл, тоо



Нийслэлийн Тээврийн газраас аж ахуйн нэгж, байгууллагуудтай байгуулсан “Нийтийн тээврийн үйлчилгээг эрхлэн гүйцэтгүүлэх тухай гэрээ”-гээр насанд хүрэгчид их, дунд багтаамжийн автобусаар 500 төгрөг, цахилгаан тээврээр 300 төгрөг, туслах болон буухиа чиглэлийн бага багтаамжийн автобусаар 500-1300 төгрөг, хот орчмын чиглэлийн бүх төрлийн автобусаар 500-2300 төгрөгөөр (хүүхэд 200-1200 төгрөг) зорчиж байна.

Мөн тус гэрээнд таксины үйлчилгээний нэг төлбөрт километрийн тарифыг 1000 төгрөгөөр тогтоож, үйлчилгээнд мөрдүүлэхээр заасан байна.

Зураг 43. Хүлээлтийн хугацаа, минут

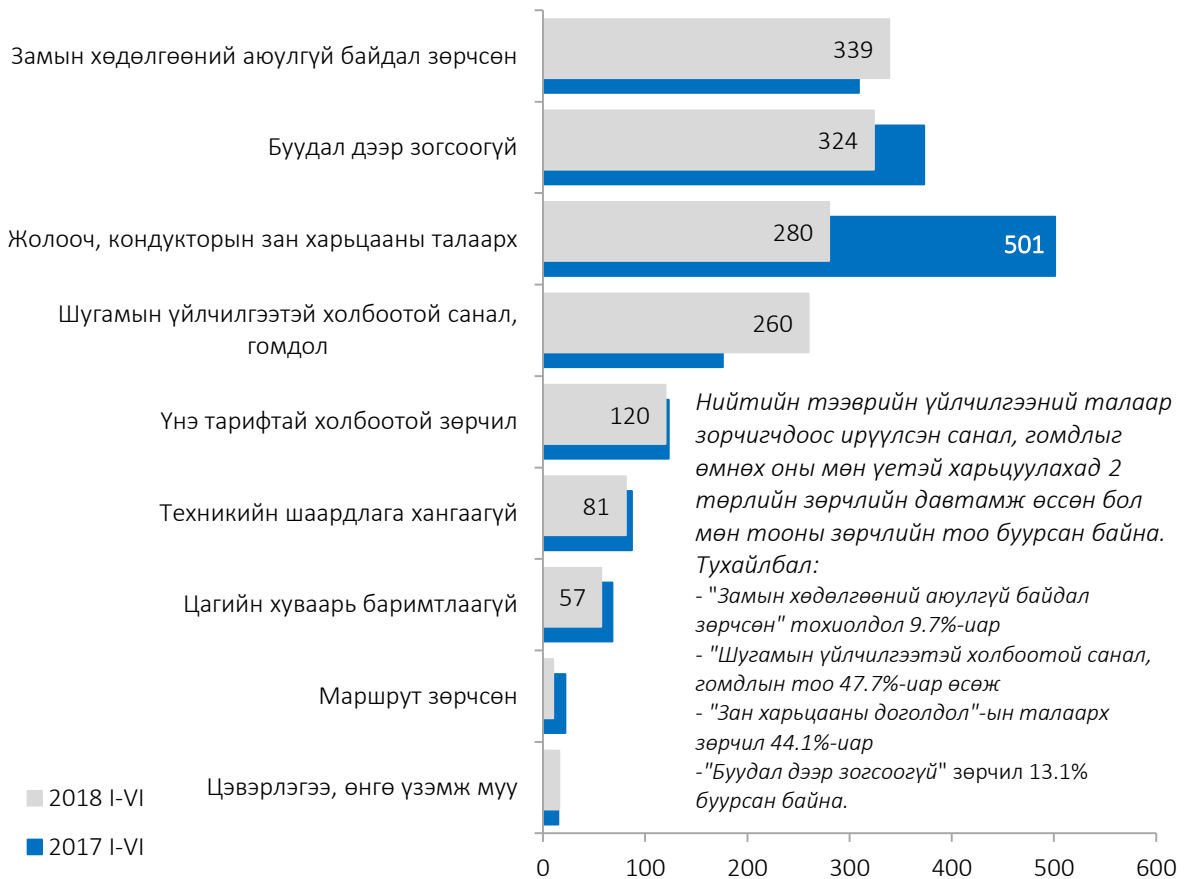


“Нийслэлийн эдийн засаг, нийгмийн байдал” статистикийн 2018 оны VI сарын танилцуулга

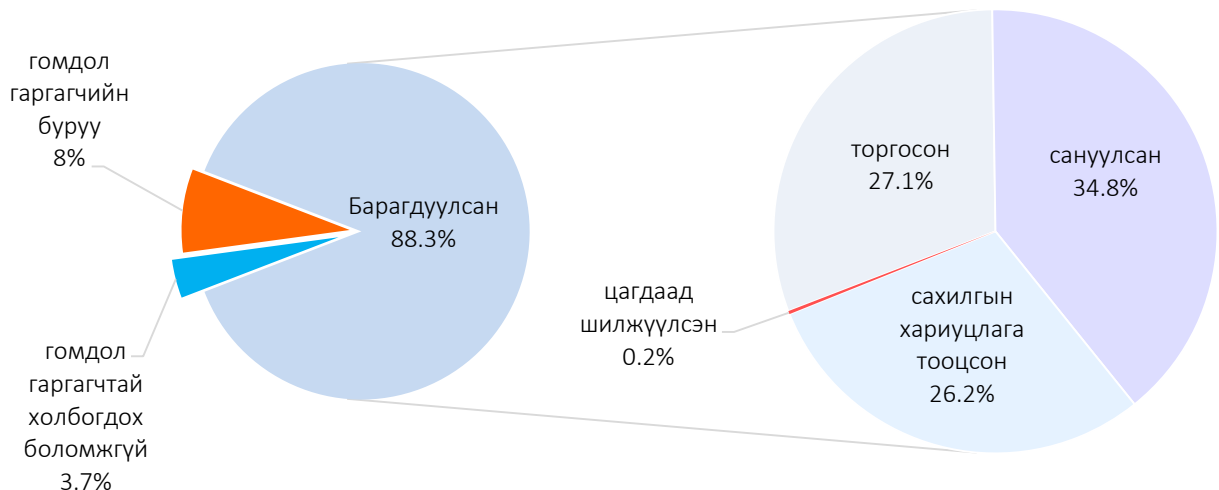
Зогсоолд ирэх автобус хоорондын зай буюу нийтийн тээврийн хүлээлтийн дундаж хугацааг өмнөх оны мөн үеийн үзүүлэлттэй харьцуулахад бага багтаамжийн автобусны хүлээлтийн хугацаа 17.4 минутаар, хот орчмын үйлчилгээнд ажилласан дунд багтаамжийн автобусных 6.1 минутаар, их багтаамжийн автобусных 1.9 минутаар тус тус нэмэгдэж, угсраа автобус, цахилгаан тээврийн хүлээлтийн хугацаа бага зэрэг буурсан байна.

2018 оны эхний 6 сард нийслэлийн зорчигч тээврийн үйлчилгээний талаар иргэдээс дараах төрлийн нийт 1487 санал, гомдол Нийслэлийн Тээврийн газарт ирүүлсэний 88.3 хувийг нь шийдвэрлэж, барагдуулсан байна.

Зураг 44. Нийтийн тээврийн үйлчилгээний талаарх санал, гомдол, 2018 оны эхний 6 сард



Зураг 45. Үйлчилгээний талаар ирүүлсэн санал, гомдлын барагдуулалт





ХОТЫН АЮУЛГҮЙ БАЙДАЛ

Нийслэл хотын нутаг дэвсгэрт 2018 оны эхний 6 сард 186 гамшиг бүртгэгдсэн нь өмнөх оны мөн үеэс 2.6 хувиар буурсан байна.

Нийт гамшигт хүчтэй салхи шуурга 4, шар усны үер 4, мал амьтны халдварт шүлхий өвчин 1, хүний үйл ажиллагаатай холбоотой 177 осол бүртгэгдсэн байна.

Хүний үйл ажиллагаатай холбоотой осолд химийн бодисын 8 осол, барилгын осол 5, усны 12 осол, бусад төрлийн 152 осол бүртгэгджээ. Гамшгийн улмаас 28 хүн ам насаа алдаж, 148 хүнийг аварч, гамшгийн үршгийг арилгах ажилд нийт 25.8 сая төгрөг зарцуулсан байна.

Нийслэл хотод 2018 оны эхний 6 сард ахуйн 1404 гал түймэр гарч өмнөх оны мөн үеэс 7.7 хувиар буурсан байна. Гал түймрийн улмаас 21 хүн (үүнээс, хүүхэд 4) амь насаа алдаж, 17 хүн (үүнээс, хүүхэд 4) түлэгдэж гэмтсэн байна.

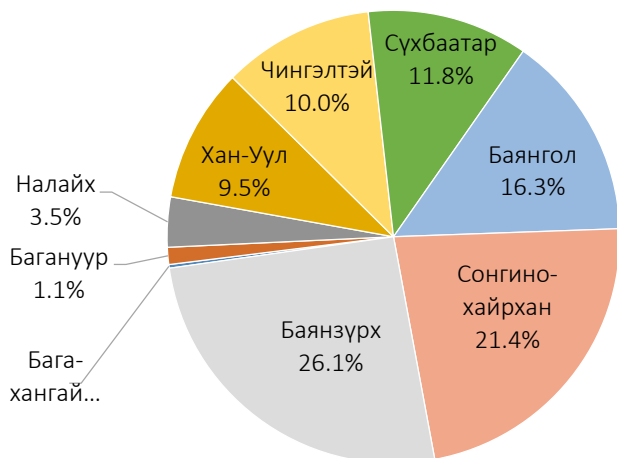
Хүснэгт 36. Гал түймрийн тоо, дүүргээр, жил бүрийн эхний 6 сард

Дүүрэг	2013	2014	2015	2016	2017	2018	$\frac{2018}{2017}$ %
Нийслэлийн дүн	1 617	1 518	1 651	1 447	1 521	1 404	92.3
Багануур	17	19	32	24	20	16	80.0
Багахангай	1	3	5	4	2	3	150.0
Баянгол	255	230	219	224	218	229	105.0
Баянзүрх	354	359	450	372	343	367	107.0
Налайх	43	57	48	60	48	49	102.1
Сонгинохайрхан	309	286	388	291	339	301	88.8
Сүхбаатар	229	232	248	172	208	165	79.3
Хан-Уул	157	153	161	133	161	133	82.6
Чингэлтэй	252	179	242	167	182	141	77.5

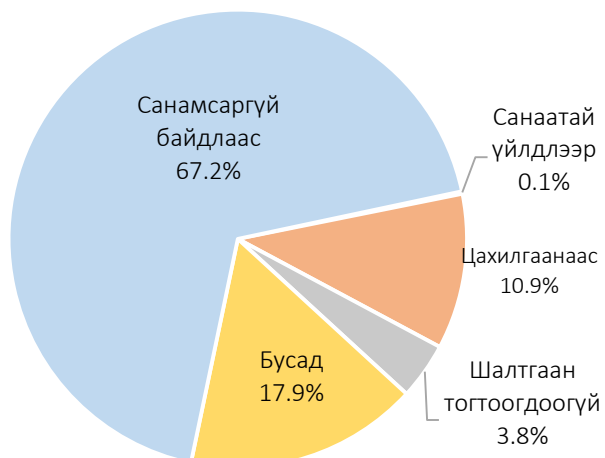
Гал түймрийн аюулаас 496 хүн, 412 байшин барилга, 12.7 тэрбум төгрөгийн эд хөрөнгийг аварсан байна. Гал түймрийг гарсан шалтгаанаар нь ангилбал цахилгаанаас 153, санамсаргүй байдлаас 943, санаатай үйлдлээр 2, шалтгаан тогтоогдоогүй 54, бусад шалтгаанаар 252 гал түймэр гарчээ.

Гал түймэрт 581 гэр, орон сууц, 117 барилга байгууламж, тоног төхөөрөмж, 86 машин техник, малын 94 хашаа, саравч, бусад төрлийн 526 объект өртсөн байна. Гал түймэрт төрийн өмчийн 306, иргэний хувийн өмчийн 863, хувийн аж ахуйн нэгж, байгууллагын өмчийн 235 объект өртөж, нийт 2.9 тэрбум төгрөгийн хохирол учирсан байна.

Зураг 46. Гал түймэр, байршлаар



Зураг 47. Гал түймэр, шалтгаанаар



Нийслэлийн Онцгой байдлын газраас 2018 оны эхний 6 сард 164 барилгын зураг төсөл, мөн ашиглалтад хүлээн авч буй 138 барилгад хяналт тавьж ажиллажээ. Түүнчлэн 9312 айл өрх, 5361 объектод үзлэг шалгалт хийж, 33180 галын зөрчил илрүүлж, 27 байгууллагын үйл ажиллагааг нь зогсоож, байгууллага, албан тушаалтан, иргэнд 1321 заавал биелүүлэх албан шаардлага, 2456 мэдэгдэл хүргүүлж, 70.0 сая төгрөгийн торгууль ногдуулсан байна.

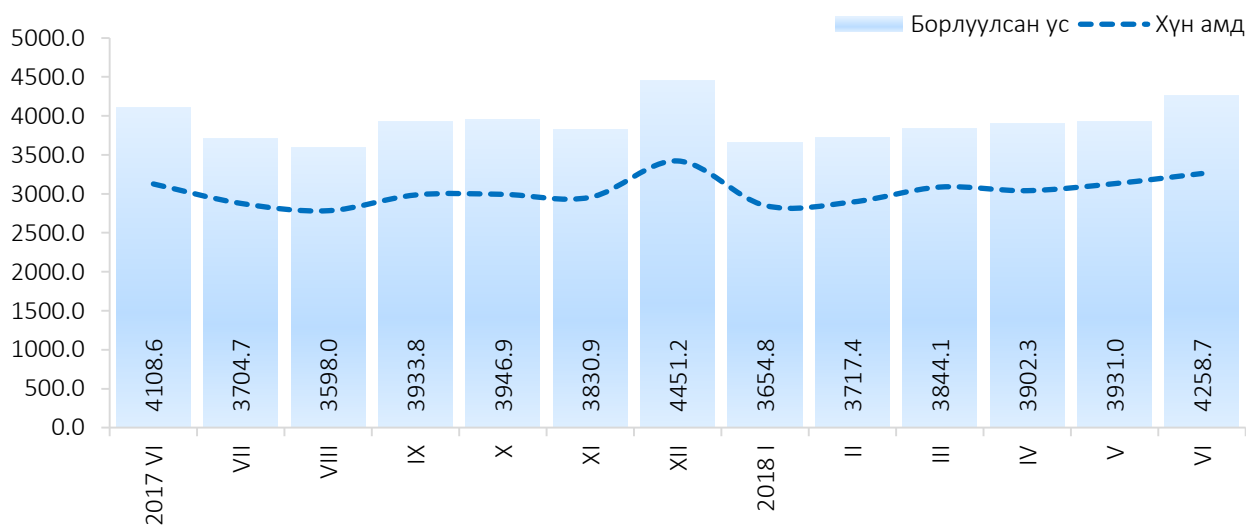


ХОТЫН НИЙТИЙН АЖ АХУЙ

2018 оны эхний 6 сард нийслэлийн хүн амд 18.3 сая.м³ (78.4%), аж ахуйн нэгж, байгууллагад 5.0 сая.м³ (21.6%) цэвэр усыг борлуулжээ. Борлуулсан усны нийт хэмжээ өмнөх оны мөн үеэс 0.5 хувиар буурсан байна.

Хүн амд түгээсэн цэвэр усны 17.6 сая.м³ (96.22%) усыг төвлөрсөн шугамаар, 685.9 мян.м³ (3.76%) усыг ус түгээх байраар, 3.8 мян.м³ (0.02) усыг тээврээр түгээсэн байна. Цэвэрлэх байгууламжаар 24.4 сая.м³ бохирыг цэвэрлэж, аж ахуйн нэгж, байгууллага, өрхийн 18.9 сая.м³ бохир шингэнийг татан зайлуулсан байна.

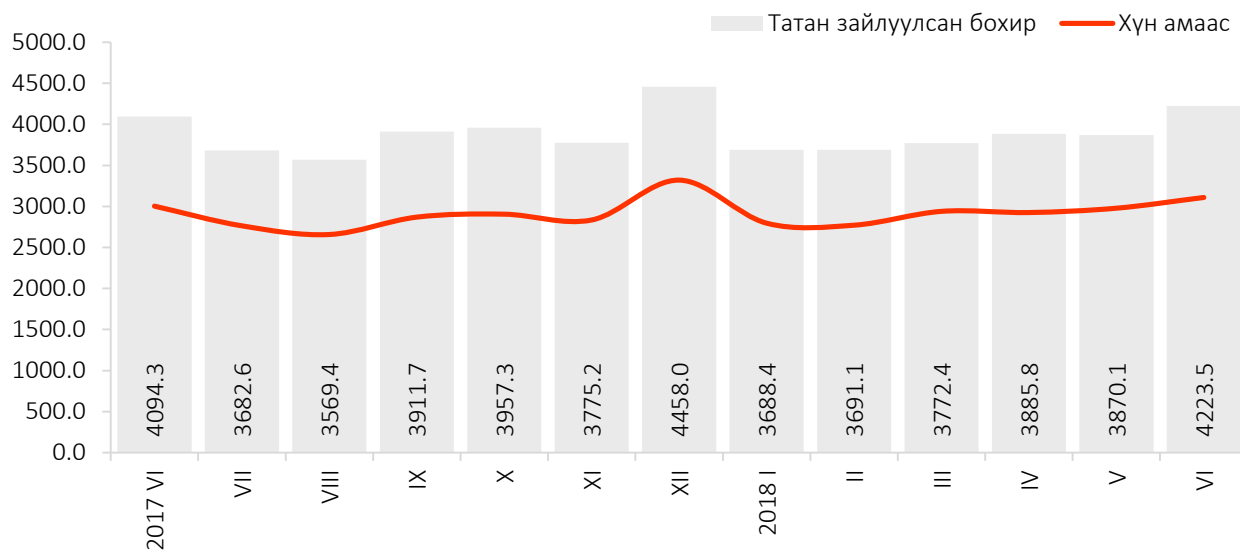
Зураг 48. Борлуулсан ус, сараар, мян.м³



Хүснэгт 37. Ус суваг ашиглалтын үйлчилгээ, жил бүрийн эхний 6 сард

Үзүүлэлт	Хэмжих нэгж	2014	2015	2016	2017	2018	$\frac{2018}{2017}$ %
Шахсан ус	мянган м ³	27 630.9	26 554.9	26 520.0	26 450.4	28 011.0	105.9
Борлуулсан ус	мянган м ³	23 000.4	23 119.1	22 519.4	23 416.6	23 308.3	99.5
Хүн амд	мянган м ³	16 955.4	17 244.7	17 250.4	18 503.3	18 263.3	98.7
Аж ахуйн нэгж, байгууллагад	мянган м ³	6 045.0	5 874.4	5 269.0	4 913.3	5 045.0	102.7
Татан зайлуулсан бохир	мянган м ³	22 445.7	22 616.6	22 519.4	23 463.1	23 131.3	98.6
Хүн амаас	мянган м ³	15 781.2	16 005.5	16 618.8	17 838.6	17 519.1	98.2
Аж ахуйн нэгж, байгууллагаас	мянган м ³	6 664.5	6 611.1	5 900.6	5 624.5	5 612.2	99.8
Ус борлуулалтын орлого	сая төгрөг	8 197.1	13 524.4	12 998.5	14 051.2	14 881.6	105.9
Хүн амаас	сая төгрөг	4 781.0	7 922.3	7 799.9	8 440.5	8 875.2	105.2
Аж ахуйн нэгж, байгууллагаас	сая төгрөг	3 416.1	5 602.1	5 198.6	5 610.7	6 006.4	107.1
Сувагжуулалтын орлого	сая төгрөг	4 560.5	8 149.9	8 762.0	9 545.8	10 260.6	107.5
Хүн амаас	сая төгрөг	2 324.0	3 559.7	4 043.0	4 371.0	4 811.5	110.1
Аж ахуйн нэгж, байгууллагаас	сая төгрөг	2 236.5	4 590.2	4 719.0	5 174.8	5 449.1	105.3

Зураг 49. Татан зайлуулсан бохир, сараар, мян.м³



НИЙСЛЭЛИЙН СТАТИСТИКИЙН ГАЗАР