

НИЙСЛЭЛИЙН СТАТИСТИКИЙН ГАЗАР



СТАТИСТИКИЙН ТАНИЛЦУУЛГА

Нийслэлийн эдийн засаг,
нийгмийн байдал

2017 он
7-р сар

ГАРЧИГ

Нийслэлийн нийгэм, эдийн засгийн үндсэн үзүүлэлт.....	2
I Хэрэглээний үнэ.....	4
II Аж үйлдвэр.....	13
III Нийслэлийн төсөв.....	17
IV Нийгмийн даатгалын үйлчилгээ	20
V Хүн амын ажил эрхлэлт.....	21
VI Гэмт хэрэг.....	22
VII Эрүүл мэндийн үйлчилгээ.....	25
VIII Амьдарч буй орчин.....	27
IX Хотын нийтийн аж ахуйн үйлчилгээ.....	32
X Хотын аюулгүй байдал.....	33

Хүснэгт 1. Нийслэлийн нийгэм, эдийн засгийн үндсэн үзүүлэлт, жил бүрийн VII сарын байдлаар

Үзүүлэлт	Хэмжих нэгж	2013 он	2014 он	2015 он	2016 он	2017 он
Бэлэн хүн ам, сарын эцэст	мянган хүн	1248.3 ↑1.7	1293.4 ↑3.6	1340.0 ↑3.6	1367.2 ↑2.0	1398.5 ↑2.3
Шинээр төрсөн хүүхэд	тоо	23016 ↑9.3	24112 ↑4.8	24237 ↑0.5	23701 ↓2.2	21710 ↓8.4
Ажилгүйчүүд, сарын эцэст	мянган хүн	11.5 ↓35.0	15.1 ↑31.3	11.8 ↓21.9	11.7 ↓0.4	7.9 ↓32.5
үүнээс : эмэгтэй	мянган хүн	6.1 ↓33.7	8.4 ↑37.7	6.4 ↓23.8	6.2 ↓2.6	4.2 ↓32.3
Халдварт өвчнөөр өвчилсөн хүн	тоо	11372 ↓29.0	10137 ↓10.9	30155 ↑197.5	30098 ↓0.2	17838 ↓40.7
Бүртгэсэн гэмт хэрэг	тоо	8920 ↑21.0	9772 ↑9.0	10954 ↑12.6	11319 ↑3.3	10208 ↓9.8
Хэрэглээний үнийн индексийн сарын өөрчлөлт	хувь	0.1 ↓0.6	0.6 ↑0.5	0.1 ↓0.5	-1.0 ↓1.1	-0.1 ↑0.9
Валютын зах зээлийн ханш, сарын эцэст	1US\$ =₮	1500 ↑11.2	1871 ↑24.7	1985 ↑6.1	2073 ↑4.4	2445 ↑17.9
Нийслэлийн төсвийн орлого	тэрбум төгрөг	383.9 ↑68.9	462.1 ↑20.4	468.2 ↑1.3	485.0 ↑3.6	374.0 ↓22.8
Нийслэлийн төсвийн зарлага	тэрбум төгрөг	294.5 ↑190.1	340.6 ↑15.6	453.4 ↑33.1	553.3 ↑22.0	491.8 ↓11.1

Тайлбар: өмнөх онтой харьцуулсан өөрчлөлтийн хувь

↑, ↓ эерэг
↑, ↓ сөрөг
= тогтвортой

Хүснэгт 2. Нийслэлийн нийгэм, эдийн засгийн үзүүлэлтүүд, дүүргээр

	Хэмжих нэгж	2016 оны VII сарын байдлаар					2017 оны VII сарын байдлаар				
		Хотын дундаж	Хамгийн өндөр		Хамгийн бага		Хотын дундаж	Хамгийн өндөр		Хамгийн бага	
Хүн амын нягтрал /нэг кв км-т ногдох хүн/	Тоо	291	Баянгол	7087	Налайх	53	297	Баянгол	7352	Налайх	54
			Чингэлтэй	1762	Багануур	46		Чингэлтэй	1788	Багануур	47
			Сүхбаатар	669	Багахангай	30		Сүхбаатар	662	Багахангай	30
Ажилгүйчүүд хөдөлмөрийн насны 10 000 хүнд ногдох	0\000**	138	Багахангай	477	Хан-Уул	127	91	Багахангай	846	Хан-Уул	66
			Налайх	439	Сонгинохайрхан	115		Багануур	190	Баянзүрх	58
			Багануур	336	Баянзүрх	88		Сүхбаатар	145	Налайх	50
Нялхсын нас баралт /амьд төрсөн 1000 хүүхдэд/	0\00*	17	Налайх	26	Баянгол	11	14	Багахангай	38	Сүхбаатар	9
			Баянзүрх	18	Хан-Уул	10		Багануур	19	Чингэлтэй	8
			Сүхбаатар	15	Багахангай	-		Налайх	18	Баянгол	6
10 000 хүн тутмаас халдварт өвчнөөр өвчлөгсөд	0\000	226	Баянзүрх	264	Сүхбаатар	184	131	Баянзүрх	152	Багануур	97
			Багануур	228	Хан-Уул	179		Сүхбаатар	121	Налайх	78
			Чингэлтэй	207	Багахангай	52		Чингэлтэй	112	Багахангай	24
Төсвийн орлого, зарлагын харьцаа зарлага=100	мян.төг	88	Сүхбаатар	122	Багануур	85	76	Чингэлтэй	110	Багануур	9
			Чингэлтэй	120	Налайх	72		Сүхбаатар	73	Налайх	8
			Хан-Уул	119	Багахангай	60		Хан-Уул	40	Багахангай	5
18-аас дээш насны 10 000 хүнд ногдох Гэмт хэрэг	тоо	127	Сүхбаатар	201	Сонгинохайрхан	91	111	Сүхбаатар	190	Сонгинохайрхан	83
			Чингэлтэй	144	Багануур	88		Чингэлтэй	130	Багануур	73
			Баянгол	144	Багахангай	64		Баянзүрх	114	Багахангай	62

Тайлбар: * - промилль

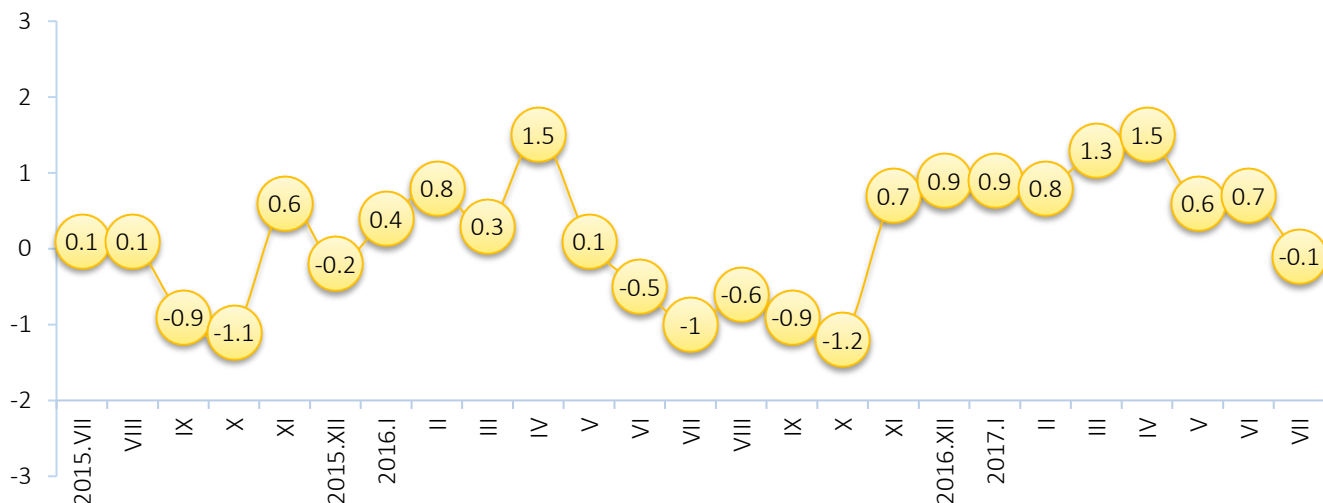
* - продицимль



ХЭРЭГЛЭЭНИЙ ҮНЭ

2017 оны VII сарын хэрэглээний үнийн индекс 2016 оны мөн үетэй харьцуулахад 3.3 хувиар, 2016 оны эцэстэй харьцуулахад 4.7 хувиар тус тус өсч, харин өмнөх сартай харьцуулахад 0.1 хувиар буурсан байна.

Зураг 1. Хэрэглээний үнийн индекс, 2015-2017 он



Хэрэглээний үнийн индекс 2017 оны VII сард өмнөх оны эцэстэй харьцуулахад 4.7 хувиар өсөхөд хүнсний бараа, ундаа, усны бүлгийн үнэ 11.1 хувь, согтууруулах ундаа, тамхины бүлгийн үнэ 2.1 хувь, хувцас, бөс бараа, гутлын бүлгийн үнэ 0.9 хувь, гэр ахуйн тавилга, гэр ахуйн барааны бүлгийн үнэ 1.5 хувь, эм тариа, эмнэлгийн үйлчилгээ 1.5 хувь, тээврийн үйлчилгээ 8.9 хувь, холбооны хэрэгсэл, шуудангийн үйлчилгээ 0.5 хувь, амралт, чөлөөт цаг, соёлын бараа, үйлчилгээ 2.2 хувь, бусад бараа, үйлчилгээ 4.0 хувиар тус тус өссөн нь нөлөөлжээ.

Хүснэгт 3. Хэрэглээний үнийн индекс, барааны бүлгээр

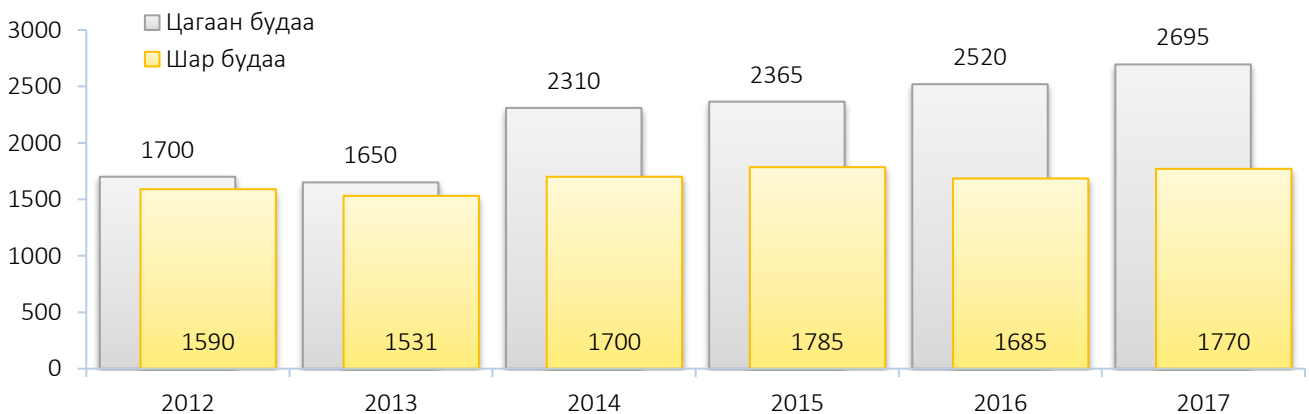
Бараа, үйлчилгээний бүлгийн нэр	<u>2016-VII</u> 2015-VII	<u>2017-VII</u> 2016-VII	<u>2017-VII</u> 2016-XII	<u>2017-VII</u> 2017-VI
Ерөнхий индекс	100.1	103.3	104.7	99.9
Хүнсний бараа, ундаа, ус	94.2	102.5	111.1	99.9
Согтууруулах ундаа, тамхи	103.1	102.0	102.1	100.0
Хувцас, бөс бараа, гутал	100.5	100.3	100.9	99.9
Орон сууц, ус, цахилгаан, түлш	98.2	102.5	98.7	99.9
Гэр ахуйн тавилга, гэр ахуйн бараа	101.6	101.7	101.5	100.1
Эм тариа, эмнэлгийн үйлчилгээ	109.0	101.7	101.5	100.1
Тээвэр	98.0	111.1	108.9	100.0
Холбооны хэрэгсэл, шуудангийн үйлчилгээ	100.7	100.1	100.5	100.0
Амралт, чөлөөт цаг, соёлын бараа, үйлчилгээ	99.9	99.7	102.2	99.7
Боловсролын үйлчилгээ	123.6	101.8	100.0	100.0
Зочид буудал, нийтийн хоол, дотуур байр	101.6	100.1	99.6	100.0
Бусад бараа, үйлчилгээ	100.7	107.0	104.0	100.1

2017 оны VII сард үнийн ажиглалт хийхээр хэрэглээний сагсанд сонгогдсон 344 нэрийн бараа, үйлчилгээний 14.0 хувийнх нь үнэ өсч, 17.2 хувийнх нь үнэ буурч, 68.8 хувийн бараа үйлчилгээний үнэ өмнөх сартай харьцуулахад тогтвортой байлаа.

Хүснэгт 4. УБ хотын хэрэглээний үнийн сарын индекст нөлөөлсөн бараа, үйлчилгээний үнийн өөрчлөлт

Бараа, үйлчилгээний бүлэг	Үнийн өөрчлөлт %	Дэд бүлэг, зарим барааны үнийн өөрчлөлт
Хүнсний бараа, ундаа, ус	-0.1	Энэ бүлгийн бууралтад махан бүтээгдэхүүн 1.3 хувиар, сүү, сүүн бүтээгдэхүүн 5.5 хувиар тус тус буурсан нь голлон нөлөөлжээ.
Хувцас, бөс бараа, гутал	-0.1	Энэ бүлгийн бууралтад бүх хөвөн, бөс бараа 1.1 хувиар, бүх төрлийн гутал 0.2 хувиар буурсан нь нөлөөлсөн байна.
Орон сууц, ус, цахилгаан, түлш	-0.1	Энэ бүлгийн бууралтад орон сууцны урсгал засварын бараа, материал 0.8 хувиар буурсан нь нөлөөлжээ.
Гэр ахуйн тавилга, гэр ахуйн бараа	0.1	Гэр ахуйн тавилга, гэр ахуйн барааны бүлгийн өсөлтөд гэр ахуйн удаан эдэлгээт цахилгаан болон бусад бараа 0.5 хувиар, гэр ахуйн жижиг цахилгаан хэрэгсэл 1.2 хувиар өссөн нь нөлөөлсөн байна.
Эм тариа, эмнэлгийн үйлчилгээ	0.1	Эм тариа, эмнэлгийн үйлчилгээний бүлгийн өсөлт нь эм, тариа 0.5 хувиар өссөнтэй холбоотой байв.
Амралт, чөлөөт цаг, соёлын бараа, үйлчилгээ	-0.3	Амралт, чөлөөт цаг, соёлын бараа, үйлчилгээний бүлгийн бууралтад дуу, дүрсийг хүлээн авах, бичлэг хийх, хувилах тоног төхөөрөмж 2.7 хувиар буурсан нь нөлөөлсөн байна.
Бусад бараа, үйлчилгээ	0.1	Бусад бараа, үйлчилгээний өсөлт нь гоо сайхны хэрэгцээнд зориулсан бусад эд зүйлс 0.2 хувиар өссөнөөс шалтгаалжээ.

Зураг 2. Нэг кг будааны дундаж үнэ, 2012-2017 оны VII сард, төгрөг

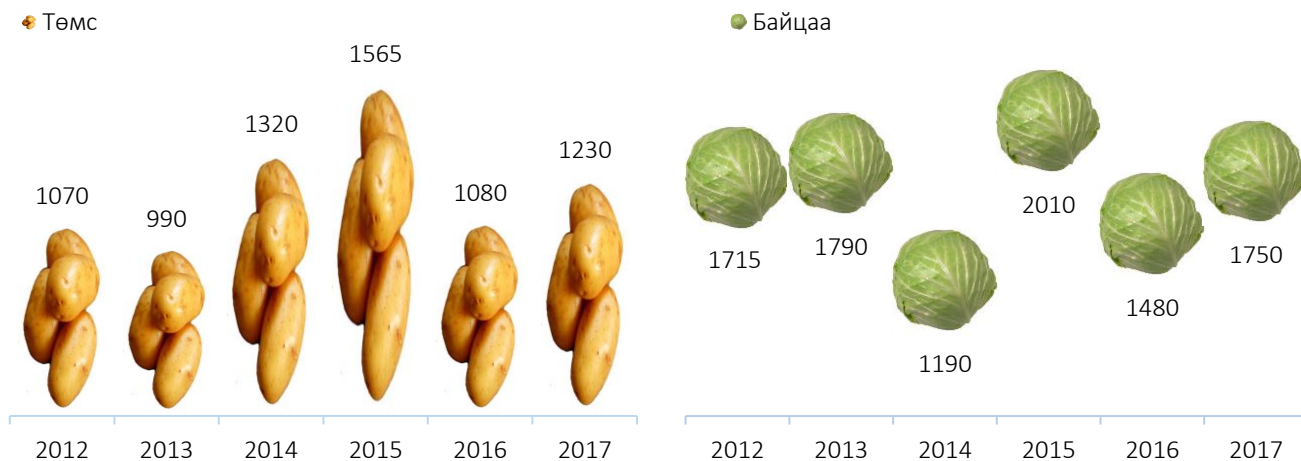


Зураг 3. Нэг кг дээд гурилын дундаж үнэ, 2012-2017 оны VII сард, төгрөг

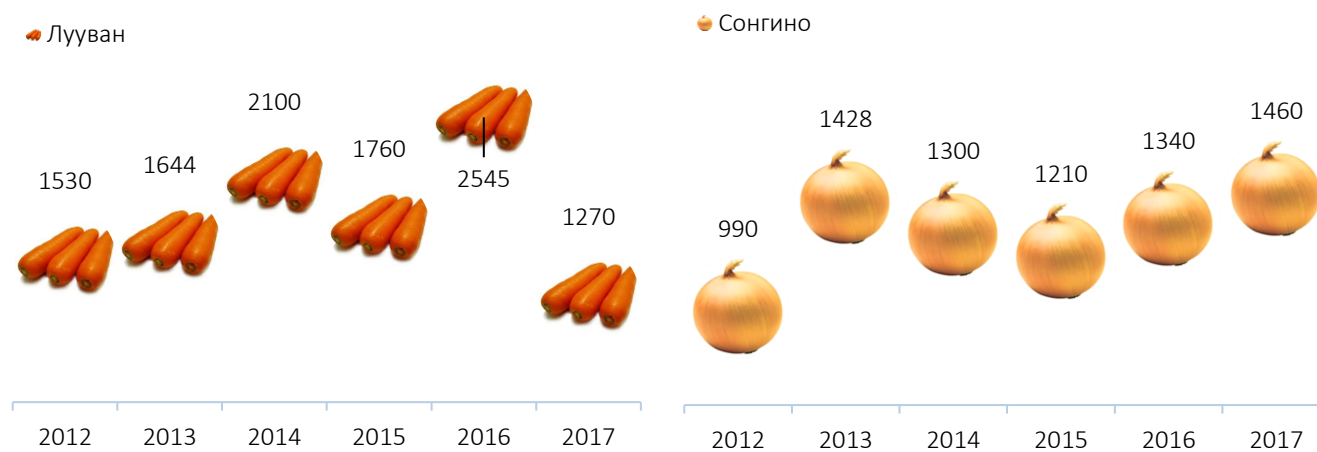


2017 оны VII сард хүнсний зах, дэлгүүрт жижиглэн худалдаалах махны үнэ өмнөх сартай харьцуулахад хонины ястай мах 1.9 хувиар, үхрийн ястай мах 2.3 хувиар буурсан байна. Өмнөх сартай харьцуулахад талх, гурил, будааны бүлгийн үнэ 0.5 хувиар, хүнсний ногооны бүлгийн үнэ 13.3 хувиар тус тус өссөн байна.

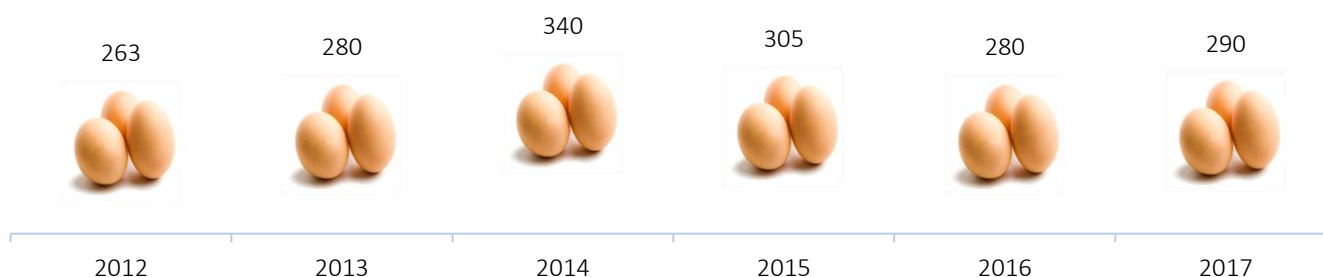
Зураг 4. Нэг кг хүнсний ногооны дундаж үнэ, 2012-2017 оны VII сард



Зураг 5. Нэг кг хүнсний ногооны дундаж үнэ, 2012-2017 оны VII сард



Зураг 6. Нэг ширхэг өндөгний дундаж үнэ, 2012-2017 оны VII сард



Хөдөө аж ахуйн бүтээгдэхүүний үнийн мэдээ

Багануур дүүргийн түүхий эдийн захын

дундаж үнээр нас гүйцсэн адуу 400.0 мянган төгрөг, үхэр 720.0 мянган төгрөг, эр хонь 150.0 мянган төгрөг, эм хонь 110.0 мянган төгрөг, ямаа 75.0-85.0 мянган төгрөгийн ханштай байв.

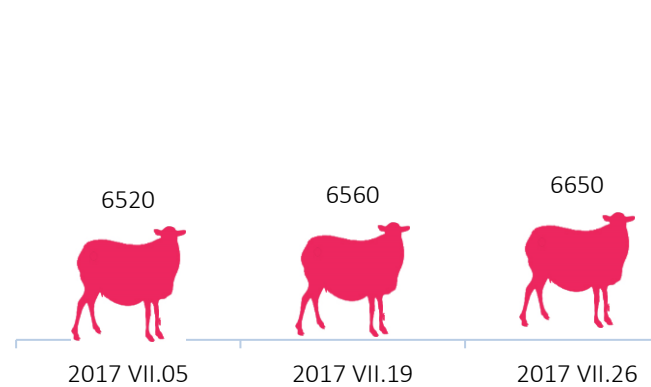
2017 оны 7-р сарын 28-ны өдрийн үнийн ажиглалтаар “Хүчит шонхор” зах дээр нэг кг тэмээний мах 5000 төгрөг, “Далай ээж” зах дээр гахайн мах 6500 төгрөг, тахианы мах 5500 төгрөгийн ханштай байв.

Хүснэгт 5. Нэг кг махны жижиглэн худалдах дундаж үнэ, 2013-2017 оны сараар, төгрөгөөр

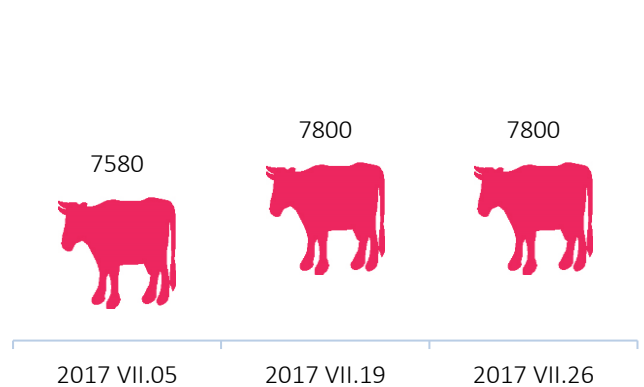
Үхрийн мах												
	I	II	III	IV	V	VI	VII	VIII	IX	X	XI	XII
2013 он	7335	8025	7895	8330	8380	8275	8225	7710	7825	7245	7115	7280
2014 он	7980	7775	8425	8370	8685	8730	7955	7590	7635	7550	7495	7465
2015 он	7415	7565	7810	8080	8145	8445	7985	7230	7005	5975	5620	5520
2016 он	6165	6875	7105	8170	8495	7930	6950	6865	6120	5235	5495	5580
2017 он	6775	7405	7785	7985	8230	7905	7725					

Хонины мах												
	I	II	III	IV	V	VI	VII	VIII	IX	X	XI	XII
2013 он	6480	7095	7060	7420	7490	7470	7415	6710	6540	6215	6085	6245
2014 он	6855	6675	7040	7630	7800	7685	7030	6585	6395	5965	5835	5940
2015 он	5860	6140	6735	7460	7555	7455	6830	6050	5540	4510	4200	3930
2016 он	4625	5495	5970	6935	6945	6525	5780	5605	4940	4250	3945	4390
2017 он	5650	6030	6675	7080	7235	6700	6575					

Зураг 7. Нэг кг хонины махны дундаж үнэ 2017 оны VII сард



Зураг 8. Нэг кг үхрийн махны дундаж үнэ 2017 оны VII сард



Улаанбаатар хотын түүхий эдийн захуудын сарын дундаж үнээр тэмээний шир 12500 төгрөг, адууны шир 22333 төгрөг, үхрийн шир 1.8-2.3 метр урттай бол 20000 төгрөг, 2.3 метрээс дээш

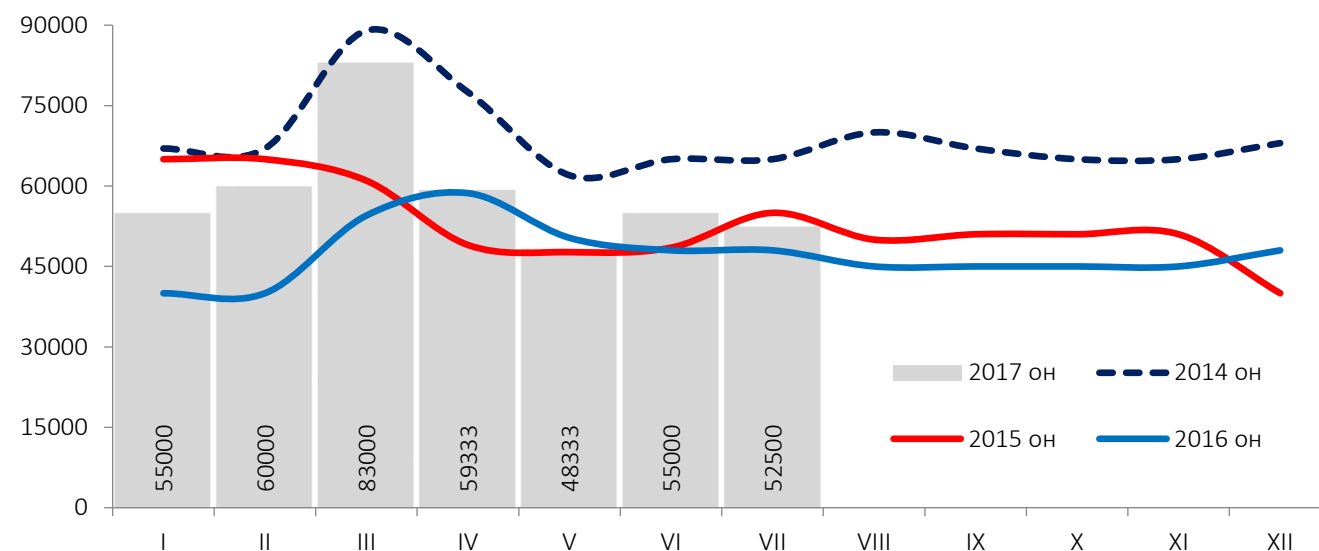
урттай нь 35667 төгрөг, хонины нэхий 2750 төгрөг, ямааны ноолуур 52500 төгрөгийн ханштай

Төрөл	2014 он		2015 он		2016 он		2017 он	
	VI сар	VII сар	VI сар	VII сар	VI сар	VII сар	VI сар	VII сар
Тэмээний шир	12500	15000	17500	21500	10000	15000	15000	12500
Адууны шир	26000	23000	35000	35000	16667	17667	23333	22333
Үхрийн шир	52000	52000	55000	56667	25833	25000	31000	35667
Хонины арьс	7000	7500	1267	2833	-	-	2500	2750
Ямааны арьс /ноолуургүй/	3900	3900	1333	2266	-	-	600	500
Ямааны ноолуур	65000	65000	48500	55000	48000	48000	55000	52500

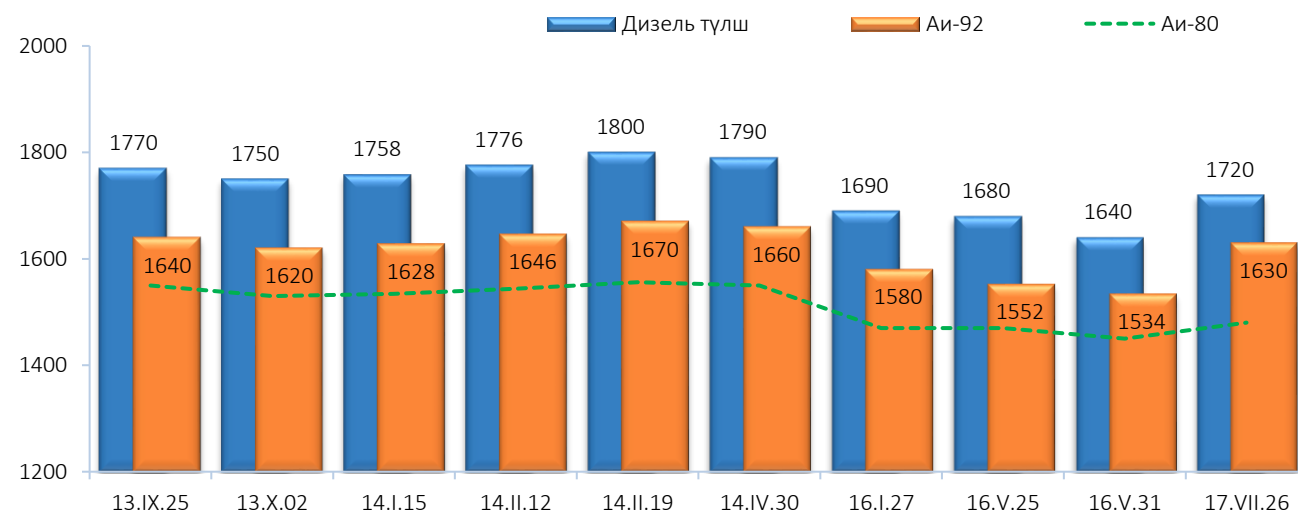
байлаа.

Хүснэгт 6. Хөдөө аж ахуйн гол нэр төрлийн зарим бүтээгдэхүүний зах зээлийн дундаж үнэ, төгрөгөөр

Зураг 9. Ямааны ноолуурын дундаж үнэ, төгрөгөөр, VII сард



Зураг 10. Шатахууны үнэ, өөрчлөлт орсон өдрөөр



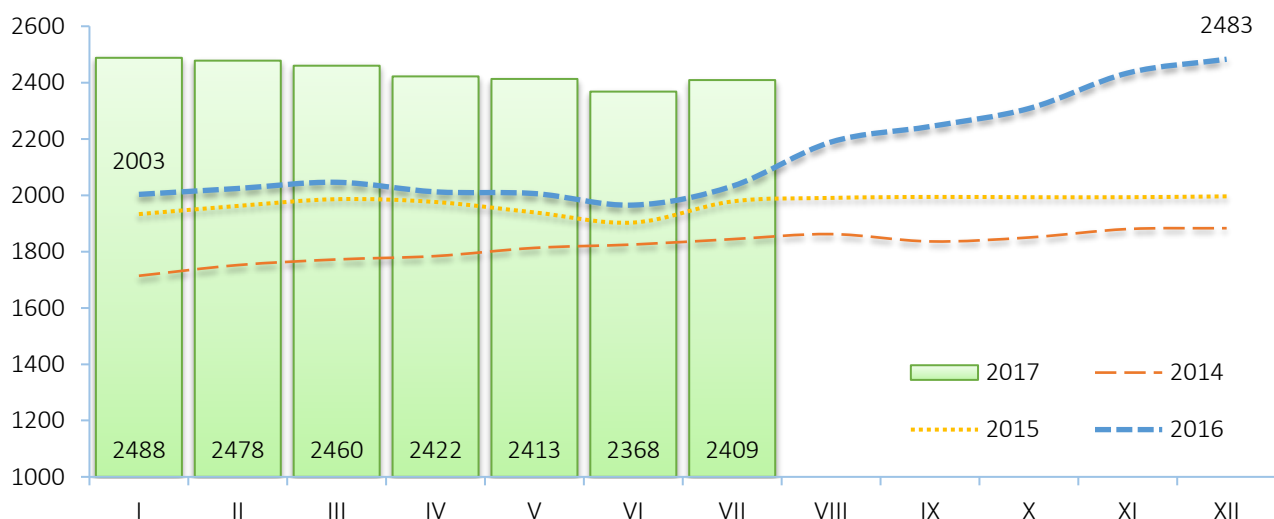
Хүснэгт 7. Түлшний үнэ, төгрөг

Байршил	2015.VII.29			2016.VII.27			2017.VII.26		
	Түлшний мод шуудай (6-7 кг)		Нүүрс (Налайх) (12-14 кг)	Түлшний мод шуудай (6-7 кг)		Нүүрс (Налайх) (12-14 кг)	Түлшний мод шуудай (6-7 кг)		Нүүрс (Налайх) (12-14 кг)
	Хар мод	Нарс мод		Хар мод	Нарс мод		Хар мод	Нарс мод	
Чингэлтэй	1100	-	1800	1600	-	1700	2300	-	2500
Сүхбаатар	1100	-	2000	1500	-	1800	2200	-	2500
Цайз зах	1000	-	1800	1500	-	1600	2100	-	2400
Хангай зах	1000	900	1800	1500	-	1700	2200	-	2400
Дундаж үнэ	1050	900	1850	1525	-	1700	2200	-	2450

Хүснэгт 8. Нэг литр шатахууны үнэ, төгрөг

ШТС	2016.VII.27					2017.VII.26				
	Аи 95	Аи 80	Аи 92	Дизель түлш	Газ	Аи 95	Аи 80	Аи 92	Дизель түлш	Газ
Жаст Ойл	1730		1530	1640		1820		1630	1720	
Петровис	1730	1450	1530	1640		1820	1480	1630	1720	
Магнай трейд	1730	1450	1530	1640		1820	1480	1630	1720	
Сод монгол	1730		1550	1640		1820		1630	1720	
Шунхлай		1450	1530	1640				1630	1720	
Юнигаз					900					1050
Дундаж үнэ	1730	1450	1534	1640	900	1820	1480	1630	1720	1050

Зураг 11. Төгрөгийн ам.доллартай харьцах сарын дундаж ханш, 2014-2017 он



Хүснэгт 9. Хүнсний барааны дундаж үнийн зэрэгцүүлэлт, 2017 оны V, VI, VII сарын өдрүүдээр

		хэмжих нэгж	2017 V.03	2017 V.10	2017 V.17	2017 V.24	2017 V.31	2017 VI.07	2017 VI.14	2017 VI.21	2017 VI.28	2017 VII.05	2017 VII.19	2017 VII.26	<u>VII.26</u> <u>VII.19</u>	
1	"Алтан тариа" гурил	дээд	кг	1205	1205	1180	1180	1180	1180	1180	1180	1180	1190	1245	104.6	
		1-р зэрэг	кг	980	980	970	970	970	970	970	970	970	970	985	1050	106.6
2	"Алтан тариа" савласан гурил	дээдийн дээд	кг	1575	1575	1570	1570	1570	1570	1570	1570	1570	1570	1595	101.6	
		дээд	кг	1220	1220	1220	1220	1220	1220	1220	1220	1220	1220	1245	1280	102.8
		1-р зэрэг	кг	1015	1015	1015	1015	1015	1015	1015	1015	1015	1015	1030	1060	102.9
	2-р зэрэг	кг	800	795	795	795	795	795	795	795	795	795	815	850	104.3	
3	"Алейка" дээд гурил	кг	1320	1325	1330	1325	1325	1325	1325	1325	1325	1325	1325	1325	100.0	
4	Сүү	Сүү ХК 1л	литр	2315	2305	2300	2315	2350	2350	2270	2225	2165	2165	2195	2175	99.1
		Сүү ХК 0.5л	литр	1010	1005	1010	1015	1035	1035	970	965	945	930	935	900	96.3
		Задгай	литр	1735	1735	1765	1765	1765	1735	1600	1600	1500	1500	1250	1250	100.0
5	Тараг, Цөцгийтэй	литр	2160	2140	2160	2170	2395	2395	2275	2280	2290	2290	2330	2330	100.0	
6	Талх	Атар	ширхэг	1180	1180	1180	1180	1180	1180	1170	1170	1170	1170	1170	1165	99.6
		Зууван чех	ширхэг	1355	1355	1340	1340	1340	1340	1340	1340	1340	1340	1335	1335	100.0
		Хар талх	300 гр	940	940	925	925	925	925	925	925	925	925	930	930	100.0
7	Будаа	цагаан	кг	2645	2635	2635	2645	2645	2645	2645	2645	2645	2645	2660	2695	101.3
		шар	кг	1780	1780	1780	1770	1770	1770	1770	1770	1770	1770	1770	1770	100.0
8	Ургамлын тос, "Янта"	1 литр	3435	3435	3405	3405	3405	3405	3405	3405	3405	3405	3405	3365	98.8	
9	Ногоон цай, Гүрж	90 гр	1495	1495	1505	1505	1505	1505	1505	1505	1505	1505	1505	1500	99.7	
10	Элсэн чихэр	кг	2560	2560	2520	2560	2560	2560	2560	2560	2560	2560	2560	2570	100.4	
11	Хонины мах	ястай	кг	7255	7225	7330	7200	7165	6930	6710	6640	6520	6520	6560	6650	101.4
		цул	кг	7410	7495	7415	7165	7335	7165	6965	6930	6700	6700	6525	6810	104.4
12	Үхрийн мах	ястай	кг	8210	8325	8280	8090	8240	8150	8150	7720	7600	7580	7800	7800	100.0
		цул	кг	9480	9195	9530	9340	9640	9590	9590	9080	8960	8960	9130	8900	97.5
13	Адууны мах, ястай	кг	6450	6525	6650	6250	6125	6125	5875	5750	5225	5225	5175	5175	100.0	
14	Ямааны мах, ястай	кг	5135	5065	5235	5235	5235	5200	4965	4965	4565	4565	4765	4770	100.1	
15	Төмс, монгол	кг	675	695	720	660	660	660	660	660	660	660	1130	1230	108.8	
16	Лууван, монгол	кг	910	930	895	815	820	820	825	825	825	825	1080	1270	117.6	
17	Байцаа, монгол	кг	1810	1810	1745	1695	1515	1475	1475	1475	1475	1475	1560	1750	112.2	
18	Хүрэн манжин, монгол	кг	2050	2090	2825	2660	2370	2350	2350	2350	2350	2260	2485	2460	99.0	
19	Сонгино, хятад	кг	1520	1475	1535	1475	1475	1475	1475	1475	1475	1475	1435	1460	101.7	
20	Алим, фүжи	кг	4300	4250	4200	4200	4200	4200	4200	4200	4200	4200	4200	4200	100.0	
21	Өндөг, ОХУ	ширхэг	330	330	320	315	315	315	315	315	315	315	300	290	96.7	

Хүснэгт 10. Хүнсний барааны дундаж үнийн зэрэгцүүлэлт, 2011-2017 оны VII сарын IV долоо хоногоор

		хэмжих нэгж	2011.VII	2012.VII	2013.VII	2014.VII	2015.VII	2016.VII	VII.26	<u>2017</u> 2016	<u>2017</u> 2015	<u>2017</u> 2014	<u>2017</u> 2013	<u>2017</u> 2012	<u>2017</u> 2011	
1	"Алтан тариа" гурил	дээд	кг	879	828	997	1195	1245	1275	1245	97.6	100.0	104.2	124.9	150.4	141.6
		1-р зэрэг	кг	722	692	724	1010	1050	1065	1050	98.6	100.0	104.0	145.0	151.7	145.4
2	"Алтан тариа" савласан гурил	дээдийн дээд	кг	1039	1055	1491	1630	1555	1585	1595	100.6	102.6	97.9	107.0	151.2	153.5
		дээд	кг	944	877	1072	1220	1275	1300	1280	98.5	100.4	104.9	119.4	146.0	135.6
		1-р зэрэг	кг	767	731	784	1010	1075	1090	1060	97.2	98.6	105.0	135.2	145.0	138.2
		2-р зэрэг	кг	602	552	558	830	835	845	850	100.6	101.8	102.4	152.3	154.0	141.2
3	"Алейка" дээд гурил	кг	949	843	1379	1320	1310	1325	1325	100.0	101.1	100.4	96.1	157.2	139.6	
4	Сүү	Сүү ХК 1л	литр		1446	1617	2060	2085	2030	2175	107.1	104.3	105.6	134.5	150.4	
		Сүү ХК 0.5л	литр		637	692	990	900	825	900	109.1	100.0	90.9	130.1	141.3	
		Задгай	литр	900	800	900	1000	1200	1140	1250	109.6	104.2	125.0	138.9	156.3	138.9
5	Тараг, Цөцгийтэй	литр		1456	1545	1945	2160	1985	2330	117.4	107.9	119.8	150.8	160.0		
6	Талх	Атар	ширхэг	650	653	818	1080	1080	1160	1165	100.4	107.9	107.9	142.4	178.4	179.2
		Зууван чех	ширхэг		919	927	1175	1235	1255	1335	106.4	108.1	113.6	144.0	145.3	
		Хар талх	300 гр							930						
7	Будаа	цагаан	кг	1655	1700	1650	2310	2365	2520	2695	106.9	114.0	116.7	163.3	158.5	162.8
		шар	кг	1626	1590	1531	1700	1785	1685	1770	105.0	99.2	104.1	115.6	111.3	108.9
8	Цөцгийн тос, "Сүү" ХК	кг		1991	2231	2650	3005	3280	-	-	-	-	-	-	-	
9	Ургамлын тос, "Янта"	1 литр							3365							
10	Ногоон цай, Гүрж	90 гр							1500							
11	Элсэн чихэр	кг	1675	1695	1656	1715	1730	1925	2570	133.5	148.6	149.9	155.2	151.6	153.4	
12	Хонины мах	ястай	кг			7460	6840	6585	5510	6650	120.7	101.0	97.2	89.1		
		цул	кг	4417	8492	8000	8085	7490	6810	6810	100.0	90.9	84.2	85.1	80.2	154.2
13	Үхрийн мах	ястай	кг			8290	7760	7685	6735	7800	115.8	101.5	100.5	94.1		
		цул	кг			9925	8990	9835	8195	8900	108.6	90.5	99.0	89.7		
14	Адууны мах, ястай	кг			6355	6290	5720	4655	5175	111.2	90.5	82.3	81.4			
15	Ямааны мах, ястай	кг			6055	6200	5435	4965	4770	96.1	87.8	76.9	78.8			
16	Төмс, монгол	кг	1225	1070	990	1320	1565	1080	1230	113.9	78.6	93.2	124.2	115.0	100.4	
17	Лууван, монгол	кг	2214	1530	1644	2100	1760	2545	1270	49.9	72.2	60.5	77.3	83.0	57.4	
18	Байцаа, монгол	кг	1089	1715	1790	1190	2010	1480	1750	118.3	87.1	147.1	97.8	102.0	160.7	
19	Хүрэн манжин, монгол	кг							2460							
20	Сонгино, хятад	кг	967	990	1428	1300	1210	1340	1460	109.0	120.7	112.3	102.2	147.5	151.0	
21	Алим, фүжи	кг		3540	3447	4035	4070	4190	4200	100.2	103.2	104.1	121.8	118.6		
22	Өндөг, ОХУ	ширхэг	222	263	280	340	305	280	290	103.6	95.1	85.3	103.6	110.3	130.6	

Хүснэгт 11. Хүнсний барааны үнийн зэрэгцүүлэлт, 2017 оны VII сарын 26-ны өдрийн байдлаар

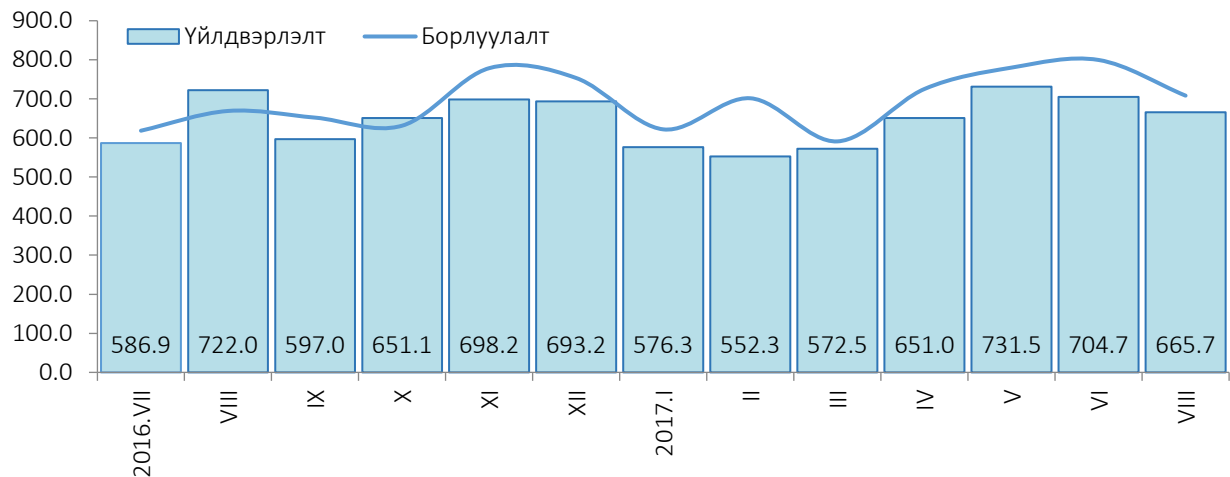
		хэмжих нэгж	Баян-зүрх зах	Сансар Супер-маркет	Хүчит шонхор зах	Бөмбөгөр ХТ	Меркури зах	Барс ХТ	Таван эрдэнэ зах	Хар-хорин зах	Номин Супер-маркет	Макс Супер-маркет	Оргил Супер-маркет	Е Март	Дундаж үнэ	
1	"Алтан тариа" гурил	дээд	кг	1300	1310	1300	1200	1100	1300	1200	1129	1337		1275	1245	
		1-р зэрэг	кг	1100	1060	1100	1000	1000	1100	1000	909	1084	1140	1030	1050	
2	"Алтан тариа" савласан гурил	дээдийн дээд	кг	1600	1610	1400	1500	1800	1500	1500	1600	1699	1660	1560	1700	1595
		дээд	кг	1300	1330	1300	1250	1500	1100	1200	1200	1277	1360	1240	1300	1280
		1-р зэрэг	кг	1100	1090	1100	1000	1300	1000	950	1000	1049	1110	1040	990	1060
		2-р зэрэг	кг	840	850	900	900		800	800	900	819	870	840	830	850
3	"Алейка" дээд гурил	кг	1300	1420	1200	1300		1300	1300	1300	1349	1430	1340		1325	
4	Сүү	Сүү ХК 1л	литр	2200	2240	2100	2100		2100	2300	2200	2149			2175	
		Сүү ХК 0.5л	литр	900		900		1000	850	800	1000	899	890	880	890	900
		Задгай	литр			1300				1200						1250
5	Тараг, Цөцгийтэй	литр	2300	2520	2300	2300	2400	2200	2300	2300		2330	2310	2400	2330	
6	Талх	Атар	ширхэг	1100	1210	1200	1100	1200	1200	1200	1100	1189	1170	1100	1200	1165
		Зууван чех	ширхэг	1400	1380	1350	1250		1300	1300	1250	1439	1430	1300	1310	1335
		Хар талх	300 гр	950	880	900	900	1000	900	950	900	979	970	930	940	930
7	Будаа	цагаан	кг	2300	2770	2200	2200		2300	2200	2300	3629	2800	3390	3550	2695
		шар	кг	1500	2100	1500	1500		1500	1500	1500	2129	2140	1990	2130	1770
8	Ургамлын тос, "Янта"	1 литр	3200	3690	3200	3100		3200	3200	3200	3749		3750		3365	
9	Ногоон цай, Гүрж	90 гр	1500	1550	1500	1400		1500	1500	1500		1540	1560		1500	
10	Элсэн чихэр	кг	2200	3000	2200	2300	2500	2300	2400	2300		3180	2920	2960	2570	
11	Хонины мах	ястай	кг	5800		5800	6500	8500	6000	6600	5300	7799	5690	8500		6650
		цул	кг	6500		6000	7000		6500	7000	5800		6690	9000		6810
12	Үхрийн мах	ястай	кг	6500		6500	8000	10000	8000	7800	6000	8799	6590	9500	8300	7800
		цул	кг	6800		7000	9000	11500	8500	9000	7000	9799	8290	11500	9500	8900
13	Адүүны мах, ястай	кг	5000		5000	5200				5500					5175	
14	Ямааны мах, ястай	кг	4800		5200					4300					4770	
15	Төмс, монгол	кг	1400	990	1300	1000	1500	1300	1500	1200	1499	1300	949	880	1230	
16	Лууван, монгол	кг	1500		1000	1500	1500	1000	1500	1000	1249	1450	890	1380	1270	
17	Байцаа, монгол	кг	1500	2000	1500	2000	1500	2000	1500	2000	1999	1800	1700	1450	1750	
18	Хүрэн манжин, монгол	кг			2000	2500	2500	2500	2500			2900	1500	3300	2460	
19	Сонгино, хятад	кг	1500	1550	1000	1500	2000	1500	1500	1500	1130	1300	1590	1450	1460	
20	Алим, фүжи	кг	4000		4000	4000	4000	4000	4000	4000	3999	4500	5500		4200	
21	Өндөг, ОХУ	ширхэг	280	340	240	240	320	240	320	300	320	280	300	300	290	



АЖ ҮЙЛДВЭР

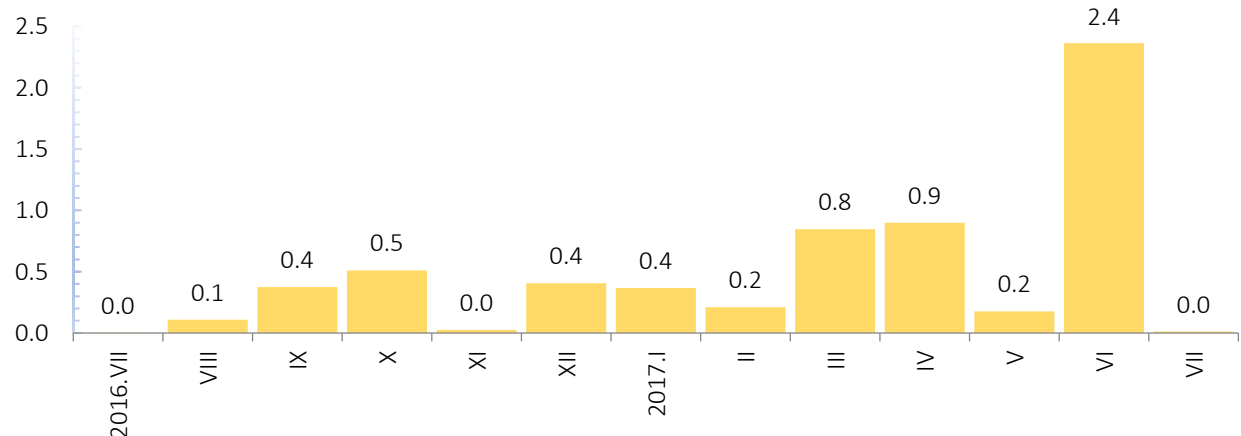
Нийслэлийн аж үйлдвэрийн газрууд 2017 оны эхний 7 сард 4455.0 тэрбум төгрөгийн бүтээгдэхүүн үйлдвэрлэж, 4928.8 тэрбум төгрөгийн борлуулалт хийсэн нь өнгөрсөн оны мөн үетэй харьцуулахад үйлдвэрлэлт 25.6 хувиар, борлуулалт 17.8 хувиар өссөн байна. Аж үйлдвэрийн бүтээгдэхүүн үйлдвэрлэлийг өнгөрсөн оны мөн үетэй харьцуулахад цахилгаан, дулааны эрчим хүч, усан хангамжийн үйлдвэрлэлт 4.3 хувиар, уул уурхайн олборлох үйлдвэрлэлт 30.1 хувиар, хүнсний бүтээгдэхүүн үйлдвэрлэлт 13.4 хувиар, боловсруулах үйлдвэрлэлт 25.6 хувиар тус тус өссөн байна.

Зураг 12. Аж үйлдвэрийн 2016-2017 оны үйлдвэрлэлт, борлуулалт, сараар, тэрбум төгрөг

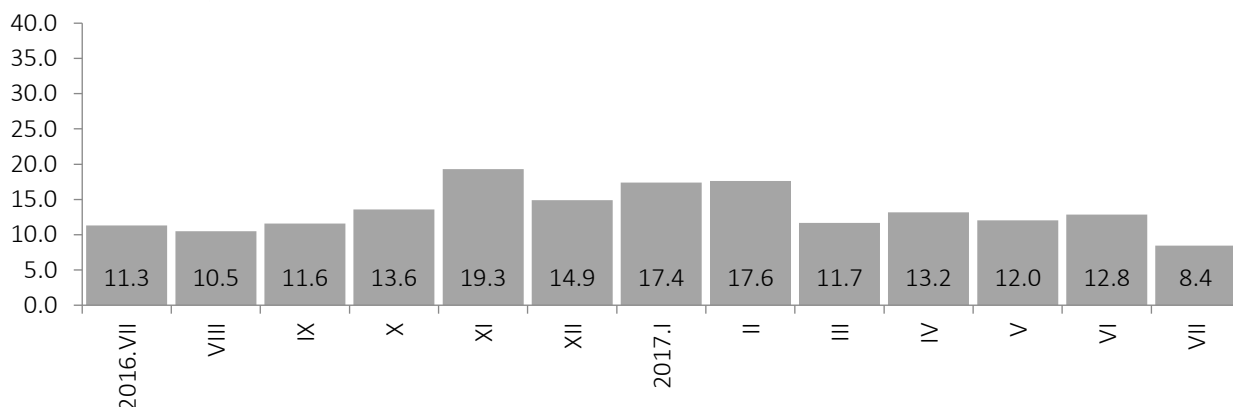


Нийслэлийн аж үйлдвэрийн салбар 2017 оны 7 сард 665.7 тэрбум төгрөгийн бүтээгдэхүүн үйлдвэрлэлт хийснээс уул уурхайн олборлох салбар 64.5 хувийг, цахилгаан дулааны эрчим хүч усан хангамжийн үйлдвэрлэлт 10.7 хувийг, боловсруулах үйлдвэрлэлт 24.8 хувийг тус тус эзэлж байна. Боловсруулах аж үйлдвэрийн салбарын өсөлтөнд хүнсний үйлдвэрлэлт, тамхи үйлдвэрлэлт, хувцас үйлдвэрлэлт, арьс шир боловсруулах үйлдвэрлэлт, мод модон эдлэл үйлдвэрлэлт, цаас цаасан бүтээгдэхүүн үйлдвэрлэлт, химийн бүтээгдэхүүн үйлдвэрлэлт, төмөрлөг бус эдлэлийн үйлдвэрлэлт, эмнэлгийн багаж хэрэгсэл үйлдвэрлэлт, тээврийн бусад хэрэгсэлийн үйлдвэрлэлт, мебель тавилга үйлдвэрлэлт болон бусад бүтээгдэхүүн үйлдвэрлэлт голлон нөлөө үзүүлсэн байна.

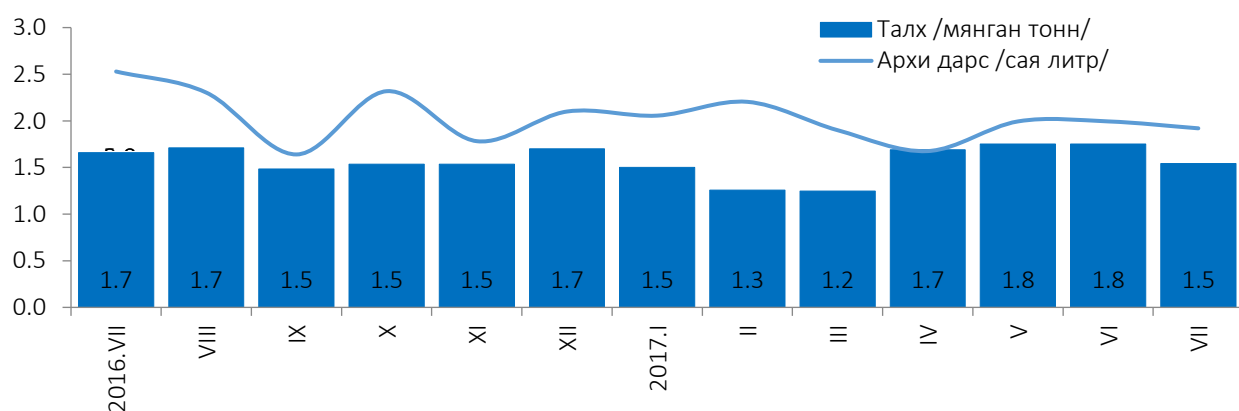
Зураг 13. Махны үйлдвэрлэлт, мянган тонн



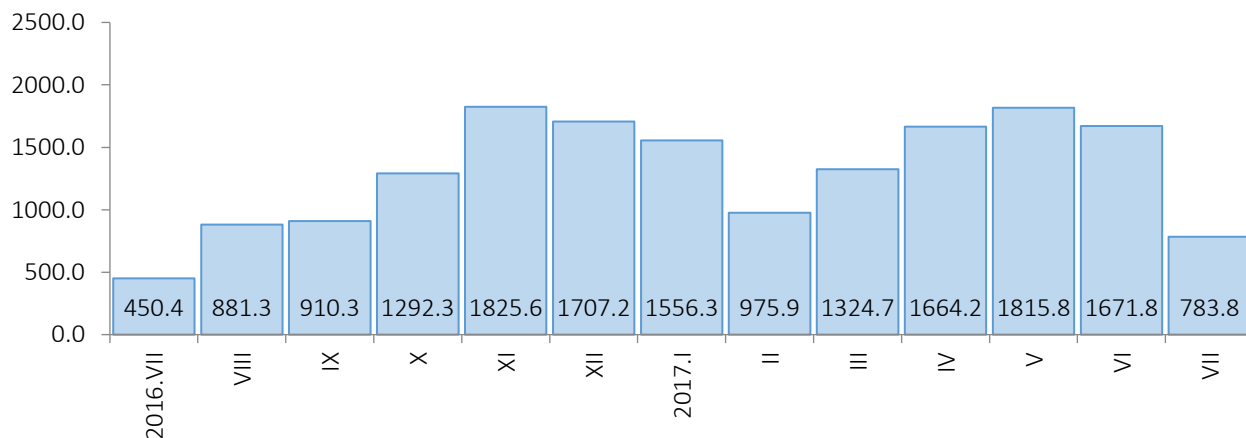
Зураг 14. Гурил үйлдвэрлэлт, мянган тонн



Зураг 15. Талх, архи дарсны үйлдвэрлэлт



Зураг 16. Нүүрс олборлолт, мян.тн



Аж үйлдвэрийн нийт борлуулалтын 2075.1 тэрбум төгрөгийг дотоодод, 2853.7 тэрбум төгрөгийг гадаадад борлуулсан байна.

2017 оны эхний 7 сард борлуулсан нийт бүтээгдэхүүний 57.9 хувийг экспортоор гаргасан байна. Нийт экспортын 10.0 хувийг нүүрс олборлолт, 18.0 хувийг газрын тос шатдаг хий олборлолт, 43.3 хувийг төмрийн хүдэр олборлолт, 1.0 хувийг бусад ашигт малтмал олборлолт, 4.0 хувийг нэхмэлийн үйлдвэрлэлт, 0.3 хувийг арьс шир боловсруулах үйлдвэрлэлт, 0.4 хувийг хүнсний үйлдвэрлэлт, мод модон эдлэл, тамхи болон бусад бүтээгдэхүүн үйлдвэрлэлт 23.0 хувийг тус тус эзэлж байна.

Хүснэгт 12. Аж үйлдвэрийн нийт бүтээгдэхүүний үйлдвэрлэлт, салбараар, өссөн дүнгээр /оны үнээр, сая төгрөг/

Салбараар	Нийт бүтээгдэхүүн		
	2016 VII	2017 VII	$\frac{2017}{2016}$ %
Уул уурхай олборлох үйлдвэр	2208761.4	2873863.0	130.1
Нүүрс олборлолт	184903.2	519691.4	2.8*
Газрын тос, шатдаг хий олборлолт	392616.9	521458.3	132.8
Төмрийн хүдэр олборлолт	1598315.4	1783275.7	111.6
Бусад ашигт малтмал олборлолт	32925.9	49437.6	150.1
Боловсруулах үйлдвэр	878179.2	1102763.4	125.6
Хүнсний бүтээгдэхүүн үйлдвэрлэл	497619.5	564343.2	113.4
Мах, загас, ногоо, тос боловсруулалт	40439.7	51882.4	128.3
Сүү, сүүн бүтээгдэхүүн үйлдвэрлэл	33880.2	58393.7	172.4
Үр тарианы гурил, малын тэжээл	74632.4	87233.9	116.9
Хүнсний бусад бүтээгдэхүүн	58039.7	67867.5	116.9
Ундаа үйлдвэрлэл	290627.5	298965.7	102.9
Тамхи үйлдвэрлэл	6861.9	11909.4	173.6
Нэхмэлийн үйлдвэрлэлт	229209.9	218349.7	95.3
Хувцас үйлдвэрлэл, үслэг арьс боловсруулалт	4429.9	5089.9	114.9
Арьс шир боловсруулах үйлдвэр	5486.8	8798.3	160.4
Мод модон эдлэл үйлдвэрлэл	4861.5	6189.9	127.3
Цаас, цаасан бүтээгдэхүүн үйлдвэрлэл	5202.8	8404.0	161.5
Хэвлэл болон дуу бичлэгийн үйл ажиллагаа	15600.1	14096.0	90.4
Химийн бүтээгдэхүүн үйлдвэрлэл	27472.0	40875.4	148.8
Резинэн болон хуванцар бүтээгдэхүүн	11953.2	9795.6	81.9
Төмөрлөг бус эдлэлийн үйлдвэрлэл	17807.3	17871.0	100.4
Эмнэлгийн багаж хэрэгсэл үйлдвэрлэл	729.0	811.8	111.4
Тээврийн бусад хэрэгсэл үйлдвэрлэл	1390.6	1927.5	138.6
Мебель тавилга үйлдвэрлэл, бусад үйлдвэрлэл	49554.7	194301.7	3.9*
Цахилгаан, дулаан, усан хангамж	458689.5	478388.4	104.3
Цахилгаан, дулаан уур үйлдвэрлэлт	433149.5	450279.8	104.0
Ус ариутгал, усан хангамж	25540.0	28108.6	110.1
ДҮН	3545630.1	4455014.8	125.6

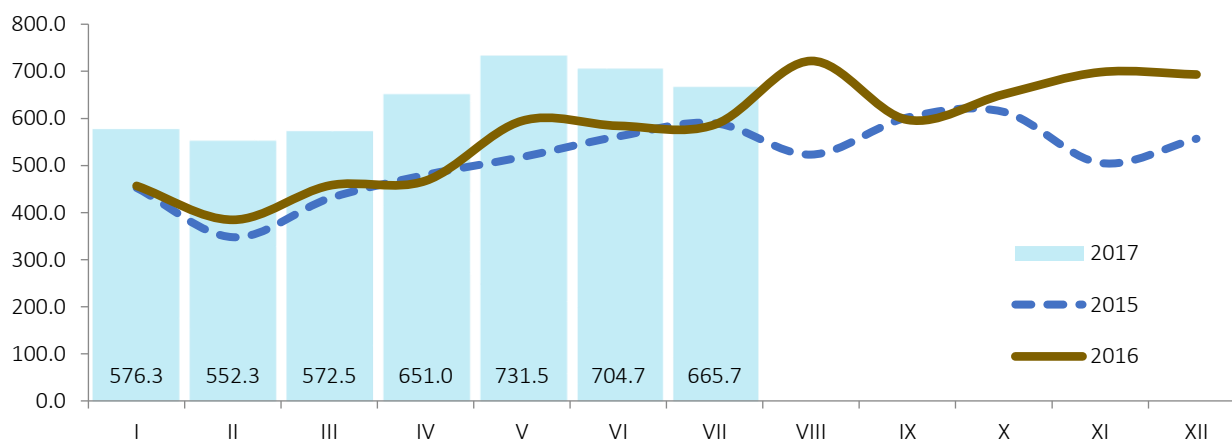
*дахин

Хүснэгт 13. Аж үйлдвэрийн нийт бүтээгдэхүүний борлуулалт, салбараар, өссөн дүнгээр /оны үнээр, сая төгрөг/

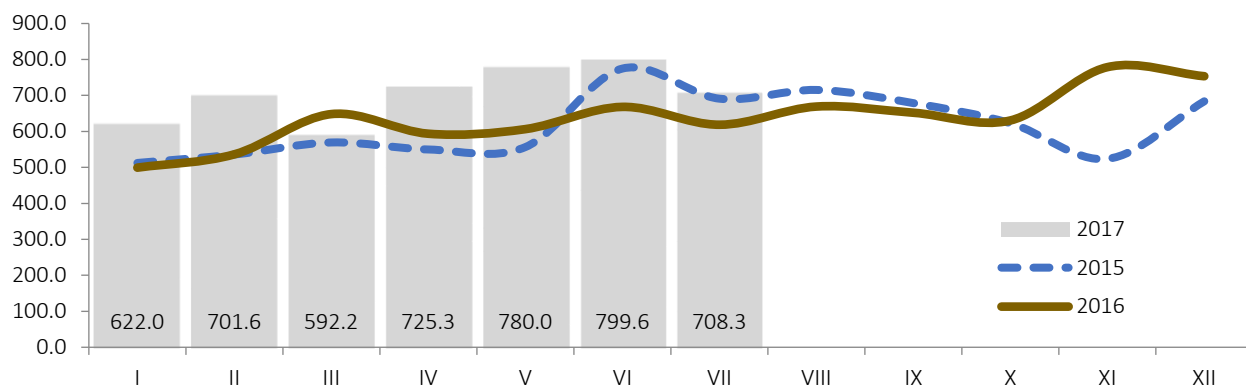
Салбараар	Аж үйлдвэрийн борлуулалт			
	2016 VII	2017 VII	$\frac{2017}{2016}$ %	үүнээс: экспорт, %
Уул уурхай олборлох үйлдвэр	2846953.9	2803669.6	98.5	73.6
Нүүрс олборлолт	209269.5	354136.2	169.2	80.3
Газрын тос, шатдаг хий олборлолт	378545.9	514657.8	136.0	100.0
Төмрийн хүдэр олборлолт	2228214.6	1884685.9	84.6	65.7
Бусад ашигт малтмал олборлолт	30923.9	50189.7	162.3	55.4
Боловсруулах үйлдвэр	879557.6	1646731.4	187.2	47.9
Хүнсний бүтээгдэхүүн үйлдвэрлэл	537793.3	651612.6	121.2	1.8
Мах, загас, ногоо, тос боловсруулалт	50592.2	51976.6	102.7	20.3
Сүү, сүүн бүтээгдэхүүн үйлдвэрлэл	37005.8	61627.0	166.5	
Үр тарианы гурил, малын тэжээл	79172.7	100573.3	127.0	
Хүнсний бусад бүтээгдэхүүн	58958.5	75255.9	127.6	
Ундаа үйлдвэрлэл	312064.1	362179.8	116.1	0.3
Тамхи үйлдвэрлэл	42127.5	48779.6	115.8	2.5
Нэхмэлийн үйлдвэрлэлт	185025.5	164779.0	89.1	68.9
Хувцас үйлдвэрлэл, үслэг арьс боловсруулалт	4563.0	5193.4	113.8	
Арьс шир боловсруулах үйлдвэр	5459.1	8941.7	163.8	83.1
Мод модон эдлэл үйлдвэрлэл	5029.1	6332.8	125.9	1.4
Цаас, цаасан бүтээгдэхүүн үйлдвэрлэл	5226.8	8414.0	161.0	
Хэвлэл болон дуу бичлэгийн үйл ажиллагаа	15899.8	14476.0	91.0	
Химийн бүтээгдэхүүн үйлдвэрлэл	28817.4	44418.6	154.1	
Резинэн болон хуванцар бүтээгдэхүүн	11959.1	9946.4	83.2	
Төмөрлөг бус эдлэлийн үйлдвэрлэл	17122.6	19958.2	116.6	
Эмнэлгийн багаж хэрэгсэл үйлдвэрлэл	714.2	1043.0	146.0	
Тээврийн бусад хэрэгсэл үйлдвэрлэл	1425.6	1995.3	140.0	
Мебель тавилга үйлдвэрлэл, бусад үйлдвэрлэл	18394.6	660840.8	35.9*	99.2
Цахилгаан, дулаан, усан хангамж	458689.5	478388.4	104.3	
Цахилгаан, дулаан уур үйлдвэрлэлт	433149.5	450279.8	104.0	
Ус ариутгал, усан хангамж	25540.0	28108.6	110.1	
ДҮН	4185201.0	4928789.4	117.8	57.9

*дахин

Зураг 17. Үйлдвэрлэлт, 2015-2017 он, тэрбум төг



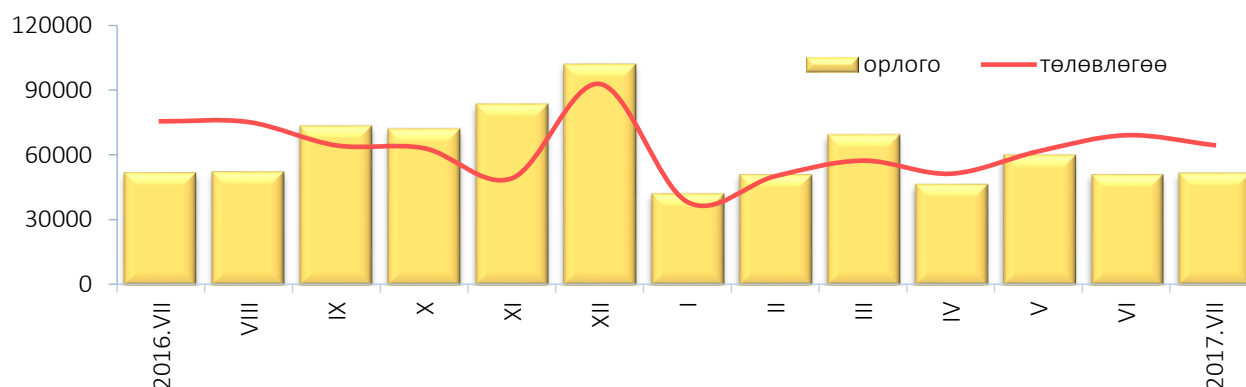
Зураг 18. Борлуулалт, 2015-2017 он, тэрбум төг



НИЙСЛЭЛИЙН ТӨСӨВ

Нийслэлийн төсвийн нийт орлого 2017 оны эхний 7 сард 374.0 тэрбум төгрөг болж, төлөвлөснөөс 18.1 тэрбум төгрөгөөр буюу 4.6 хувиар дутуу бүрджээ. Төсвийн нийт орлогын 89.3 хувийг татварын орлого (орлогын албан татвар, хөрөнгийн албан татвар, бусад татвар, төлбөр, хураамж), 10.7 хувийг татварын бус орлого эзэлж байна.

Зураг 19. Төсвийн орлого, сая төгрөг



Хүснэгт 14. Нийслэлийн төсвийн орлого, дүүргээр, сая төгрөг

	Төсвийн орлого			Үүнээс:					
	Бүгд	ТБ %	Зөрүү	Татварын орлого			Татварын бус орлого		
				Бүгд	ТБ %	Зөрүү	Бүгд	ТБ %	Зөрүү
Багануур	790.9	109.0	65.3	416.9	105.2	20.6	374.0	113.6	44.7
Багахангай	106.2	96.5	-3.8	43.0	104.6	1.9	63.2	91.7	-5.7
Баянгол	9392.2	94.0	-595.4	8578.4	95.8	-376.7	813.8	78.8	-218.6
Баянзүрх	10386.7	91.9	-916.1	10107.0	91.2	-978.9	279.8	129.0	62.8
Налайх	772.1	124.7	152.8	529.8	121.8	94.8	242.3	131.5	58.0
Сонгинохайрхан	4162.0	87.2	-613.3	3550.9	86.3	-562.1	611.1	92.3	-51.2
Сүхбаатар	24763.2	93.0	-1851.3	20503.8	93.6	-1397.8	4259.3	90.4	-453.4
Хан-Уул	10995.1	89.8	-1245.7	8961.4	84.3	-1663.9	2033.7	125.9	418.2
Чингэлтэй	38798.7	135.2	10096.6	36551.2	135.2	9511.1	2247.5	135.2	585.4
Нийслэлийн шууд	273878.8	92.2	-23144.5	244753.1	97.0	-7697.7	29125.7	65.3	-15446.7
Дүн	374045.9	95.4	-18055.3	333995.5	99.1	-3048.7	40050.5	72.7	-15006.5

Татварын орлого 334.0 тэрбум төгрөг болж, төлөвлөснөөс 3.0 тэрбум төгрөгөөр буюу 0.9 хувиар, татварын бус орлого 40.1 тэрбум төгрөг болж, төлөвлөснөөс 15.0 тэрбум төгрөгөөр буюу 27.3 хувиар тус тус дутуу бүрдсэн байна. Орлогын албан татвар төлөвлөснөөс 2.3 тэрбум төгрөгөөр, хөрөнгийн албан татвар төлөвлөснөөс 2.3 тэрбум төгрөгөөр тус тус дутуу бүрдсэн бол бусад татвар, төлбөр, хураамж төлөвлөснөөс 1.6 тэрбум төгрөгөөр илүү бүрджээ.

Хүснэгт 15. Нийслэлийн төсвийн орлого, 2017 оны эхний 7 сард, сая төгрөг

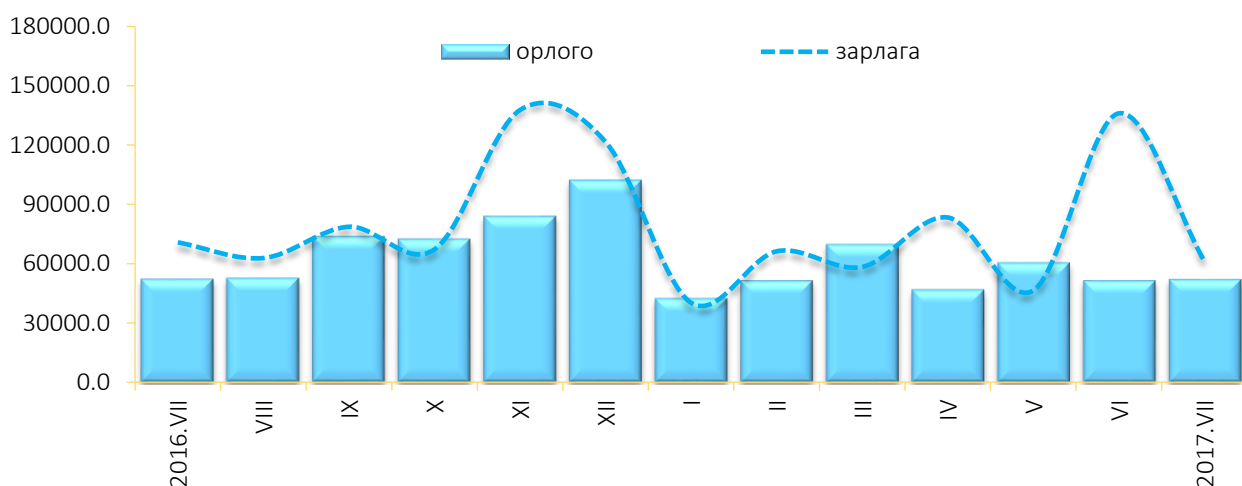
Үзүүлэлт	Төлөвлөсөн	Гүйцэтгэл	ТБ %	Зөрүү, сая.төг
Нийт орлого	392101.2	374045.9	95.4	-18055.3
1. Татварын орлого	337044.1	333995.5	99.1	-3048.7
Орлогын албан татвар	220938.9	218627.5	99.0	-2311.3
Хувь хүний орлогын албан татвар	220938.9	218627.5	99.0	-2311.3
Цалин хөлс, түүнтэй адилтгах орлогын	197848.7	199681.5	100.9	1832.9
Үйл ажиллагааны орлогын	13855.1	14584.1	105.3	729.0
Хөрөнгө борлуулсны орлогын	3973.1	3613.9	91.0	-359.1
Хувь хүний орлогын татварын буцаан олголт	-27000.0	-25393.0	94.0	1607.0
Шууд бус орлого	32262.0	26141.0	81.0	-6121.0
Хөрөнгийн албан татвар	47781.9	45461.1	95.1	-2320.8
Үл хөдлөх хөрөнгийн албан татвар	22707.8	23659.0	104.2	951.2
Бууны албан татвар	174.1	154.3	88.6	-19.8
Авто тээврийн ба өөрөө явагч хэрэгслийн	24900.0	21647.8	86.9	-3252.2
Бусад татвар, төлбөр, хураамж	68323.3	69906.8	102.3	1583.5
Улсын тэмдэгтийн хураамж	26533.2	36583.5	137.9	10050.2
Газрын төлбөр	27700.0	20843.5	75.2	-6856.5
Ашигт малтмалын нөөц ашигласны төлбөр	141.0	57.9	41.1	-83.1
Хог хаягдлын үйлчилгээний хураамж	7621.1	7841.6	102.9	220.5
Усны төлбөр	1933.1	1906.9	98.6	-26.2
Ойгоос хэрэглээний мод, түлээ ашигласны	15.0	8.9	59.6	-6.1
Нийслэл хотын албан татвар	4380.0	2431.9	55.5	-1948.1
Бусад татвар, хураамж	0.0	232.7	-	232.7
2. Татварын бус орлого	55057.1	40050.5	72.7	-15006.6
Нийтлэг татварын бус орлого	55057.1	40050.5	72.7	-15006.6
Хүүгийн орлого	177.9	1429.5	803.8	1251.7
Төсөвт байгууллагын өөрийн орлого	18958.9	10461.4	55.2	-8497.4
Торгуулийн орлого	15226.5	16461.4	108.1	1235.0
Түрээсийн орлого	900.0	916.8	101.9	16.8
Бусад нэр заагдаагүй орлого	12293.9	10649.2	86.6	-1644.7
Өмч хувьчлалын орлого	7500.0	132.1	1.8	-7367.9

2017 оны эхний 7 сард орон нутгийн төсвөөс нийслэл, дүүргийн төсөвт байгууллагуудын төлөвлөсөн үйл ажиллагааны зардлын 60.3 хувийг буюу 491.8 тэрбум төгрөгийн зардлыг санхүүжүүлжээ. Өөрөөр хэлбэл, төсөвт байгууллагууд үйл ажиллагааны нийт зардлын 39.7 хувийг буюу 324.2 тэрбум төгрөгийг төлөвлөсөн хугацаандаа зарцуулаагүй байна.

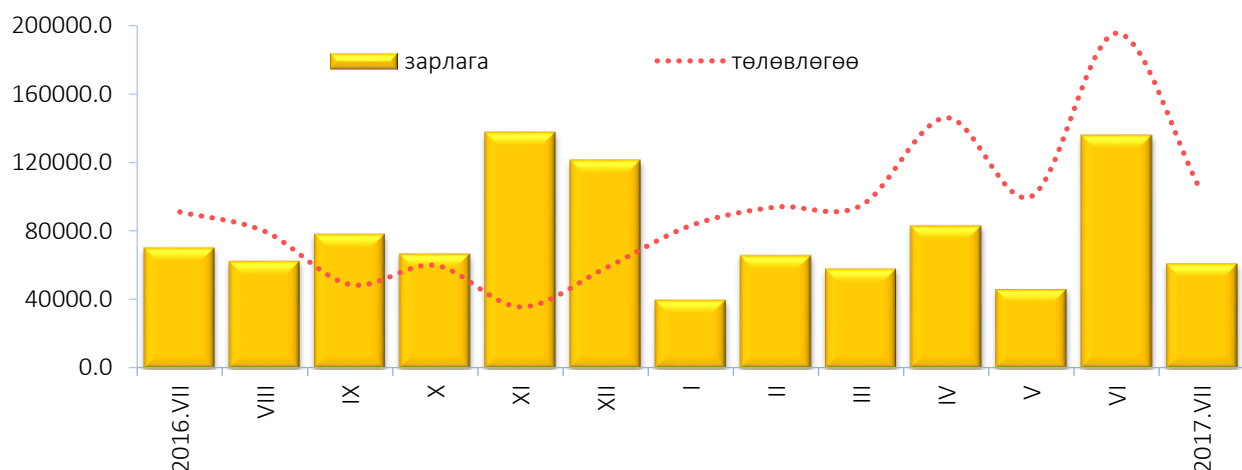
Хүснэгт 16. Нийслэлийн төсвийн зарлага, сая төгрөг

	Орлогын дүн	Зарлага				Орлого, зарлагын зөрүү
		Төлөвлөгөө	Гүйцэтгэл	хувь	зөрүү	
Багануур	790.9	9156.9	8578.9	93.7	132.7	-7788.0
Багахангай	106.2	2372.1	2240.4	94.4	-131.7	-2134.2
Баянгол	9392.2	37509.9	34413.9	91.7	-3096.1	-25021.7
Баянзүрх	10386.7	52902.9	47254.7	89.3	-5648.3	-36867.9
Налайх	772.1	10509.0	9789.4	93.2	-719.6	-9017.3
Сонгинохайрхан	4162.0	44059.7	43067.1	97.7	-992.6	-38905.1
Сүхбаатар	24763.2	40791.9	33890.9	83.1	-6901.0	-9127.7
Хан-Уул	10995.1	31368.1	27547.9	87.8	-3820.2	-16552.8
Чингэлтэй	38798.7	44823.9	35266.2	78.7	-9557.7	3532.5
Нийслэлийн шууд	273878.8	542547.1	249754.2	46.0	-292792.9	24124.6
Нийт дүн	374045.9	816041.6	491803.5	60.3	-324238.1	-117757.6

Зураг 20. Төсвийн орлого, зарлага, сая төгрөг



Зураг 21. Нийслэлийн төсвийн зарлага, сая төгрөг



Төсвийн нийт зарлагын 29.5 хувийг цалин хөлс, нэмэгдэл урамшуулал, 3.1 хувийг ажил олгогчоос нийгмийн даатгалд төлөх шимтгэл, 7.5 хувийг татаас, 26.2 хувийг үрсгал шилжүүлэг, 9.3 хувийг хөрөнгийн зардал, 24.4 хувийг бараа ажил үйлчилгээний бусад зардал тус тус эзэлж байна.

Хүснэгт 17. Өглөгтэй дүүргүүд, сая төгрөг

	7-р сарын эхний үлдэгдэл	Шинээр үүссэн өглөг	Тухайн сард төлөгдсөн	7-р сарын эцсийн үлдэгдэл
Багануур	35.7	7.0	24.0	18.7
Багахангай	7.4	2.2	7.0	2.6
Баянгол	136.7	123.0	194.0	65.6
Баянзүрх	786.9	817.3	765.7	838.5
Налайх	98.3	12.3	58.4	52.2
Сонгинохайрхан	333.7	710.8	0.0	1044.5
Сүхбаатар	101.0	96.3	145.5	51.7
Хан-Уул	136.6	36.2	89.5	83.4
Чингэлтэй	4.7	0.0	161.7	-157.0
Нийслэлийн шууд	150.1	203.6	0.0	353.6
Нийт	1791.2	2008.6	1445.9	2353.9

Нийслэлийн төсвөөс санхүүждэг байгууллагууд 7-р сарын эхэнд 1791.2 сая төгрөгийн өглөгтэй байсан ба тайлант хугацаанд шинээр 2008.6 сая төгрөгийн өглөг үүсэж, тухайн сард 1445.9 сая төгрөгийн өглөгийг төлж барагдуулан, сарын эцэст 2353.9 сая төгрөгийн өглөгтэй үлдсэн байна.

Хүснэгт 18. Авлагатай дүүргүүд, сая төгрөг

	7-р сарын эхний үлдэгдэл	Шинээр үүссэн авлага	Тухайн сард барагдуулсан	7-р сарын эцсийн үлдэгдэл
Багануур	5.2	7.2	0.0	12.4
Багахангай	1.6	0.5	1.0	1.1
Баянгол	30.2	31.1	2.7	58.5
Сонгинохайрхан	1.1	0.0	0.0	1.1
Сонгинохайрхан	0.0	15.9	142.3	-126.4
Нийслэлийн шууд	5285.9	2.9	0.0	5288.8
Нийт	5324.1	57.5	146.0	5235.5

Төсөвт байгууллагууд сарын эхэнд 5324.1 сая төгрөгийн авлагатай байснаас тайлант хугацаанд шинээр 57.5 сая төгрөгийн авлага үүсч, тухайн сард 146.0 сая төгрөгийн авлагыг барагдуулан, сарын эцэст 5235.5 сая төгрөгийн авлагатай үлджээ.



НИЙГМИЙН ДААТГАЛЫН ҮЙЛЧИЛГЭЭ

2017 оны эхний 7 сард нийслэлийн нийгмийн даатгалын салбарын үйлчилгээнд 25.0 мянган байгууллагын 544.3 мянган иргэд хамрагдаж нийгмийн даатгалын шимтгэл төлжээ. Нийгмийн даатгалын шимтгэл төлөгч нийт иргэдийн 356.6 мянга буюу 65.5 хувь нь аж ахуйн нэгж байгууллагын, 104.6 мянга буюу 19.2 хувь нь төсөвт байгууллагын, 83.1 мянга буюу 15.3 хувь нь сайн дурын даатгуулагчид байна. Даатгуулагчийн тоо өмнөх оны мөн үеэс 2.7 хувиар буюу 14.2 мянган хүнээр нэмэгджээ.

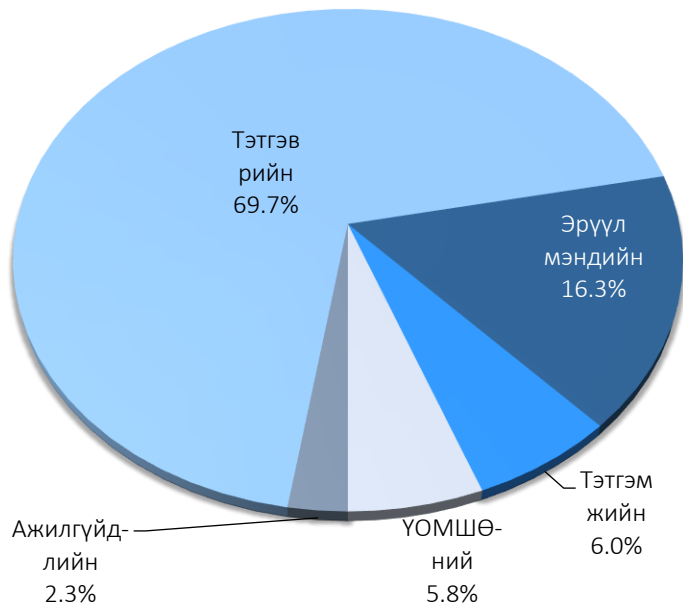
Зураг 22. Даатгалын сангийн орлого, сая төгрөг



Нийслэл, дүүргийн нийгмийн даатгалын байгууллагууд 2017 оны эхний 7 сард нийгмийн даатгалын шимтгэлийн орлогын төлөвлөгөөг 112.7 хувиар биелүүлж, нийгмийн даатгалын санд нийт 516.4 тэрбум төгрөг хуримтлуулсан байна.

Даатгалын санд хуримтлуулсан нийт шимтгэлийн орлогын 62.7 хувь нь тэтгэврийн даатгалын санд, 20.4 хувь нь эрүүл мэндийн даатгалын санд, 7.2 хувь нь тэтгэмжийн даатгалын санд, 8.0 хувь нь үйлдвэрлэлийн осол мэргэжлээс шалтгаалах өвчний (ҮОМШӨ) даатгалын санд, 1.7 хувь нь ажилгүйдлийн даатгалын санд тус тус төвлөрчээ.

Зураг 23. Даатгалын сангийн зарлага



Нийслэлийн нийгмийн даатгалын сангаас энэ оны эхний 7 сард даатгуулагч, иргэдэд 631.7 тэрбум төгрөгийн тэтгэвэр, тэтгэмж, төлбөр, сургалтын болон эмчилгээний зардал, эмийн үнийн хөнгөлөлт олгожээ. Нийт зардлын 69.7 хувийг тэтгэврийн, 16.3 хувийг эрүүл мэндийн, 5.8 хувийг ҮОМШӨ-ний, 6.0 хувийг тэтгэмжийн, 2.3 хувийг ажилгүйдлийн даатгалын сангаас олгосон зардал эзэлж байна.

Тэтгэврийн даатгалын сангаас тэтгэвэр авагч иргэдийн тоо 7 дугаар сард 157.3 мянга, олгосон тэтгэврийн хэмжээ 372.0 тэрбум төгрөгт хүрчээ.

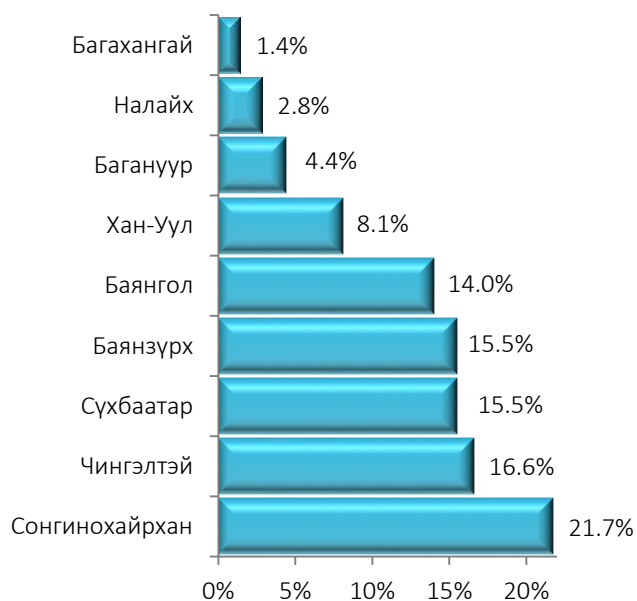
Олгосон нийт тэтгэврийн 75.4 хувийг өндөр насны, 10.6 хувийг хөгжлийн бэрхшээлтэй иргэдийн, 3.2 хувийг тэжээгчээ алдсаны, 10.8 хувийг цэргийн тэтгэвэрт зарцуулсан байна.



ХҮН АМЫН АЖИЛ ЭРХЛЭЛТ

Хөдөлмөрийн яамны захиргааны статистик мэдээгээр дүүргийн хөдөлмөрийн хэлтэст бүртгэлтэй, ажил идэвхтэй хайж байгаа ажилгүй иргэдийн тоо нийслэл хотод 2017 оны 7 сарын эцэст 7919 болж, өмнөх оны мөн үеэс 32.5 хувь буюу 3809 хүнээр буурчээ. Нийт ажилгүйчүүдийн 4214 буюу 53.2 хувь нь эмэгтэйчүүд байна.

Зураг 24. Дүүргийн ажилгүйчүүд, УБ хотын дүнд эзлэх хувь



Насны бүлгээр авч үзвэл нийт бүртгэлтэй ажилгүйчүүдийн 15.4 хувь буюу 1218 нь 15-24 насны, 39.9 хувь буюу 3158 нь 25-34 насны, 24.6 хувь буюу 1952 нь 35-44 насны, 20.1 хувь буюу 1591 нь 45-аас дээш насны хүмүүс байна.

Бүртгэлтэй ажилгүйчүүдийн 21.7 хувь буюу 1718 нь Сонгинохайрхан, 16.6 хувь буюу 1317 нь Чингэлтэй, 15.5 хувь буюу 1231 нь Сүхбаатар, 15.5 хувь буюу 1227 нь Баянзүрх, 14.0 хувь нь буюу 1105 нь Баянгол, 8.1 хувь буюу 644 нь Хан-Уул, 4.4 хувь буюу 347 нь Багануур, 2.8 хувь буюу 218 нь Налайх, 1.4 хувь буюу 112 нь Багахангай дүүрэгт тус тус амьдарч байна.

2017 оны 7 сард ажилгүй 1901 иргэн шинээр бүртгүүлж, бүртгэлтэй ажилгүй байсан 276 иргэн ажилд зуучлагдан орж, 2316 иргэн бүртгэлээс хасагджээ.

Хүснэгт 19. Бүртгэлтэй ажилгүйчүүд, боловсролын түвшнээр /8-р сарын 1-ний байдлаар/

	Ажилгүйчүүдийн тоо			Дүнд эзлэх хувь		
	2015 VII	2016 VII	2017 VII	2015 VII	2016 VII	2017 VII
Үүнээс: дээд боловсролтой	4095	4538	3388	34.8	38.7	42.8
Тусгай дунд боловсролтой	827	743	469	7.0	6.3	5.9
Мэргэжлийн анхан шатны Боловсролтой	642	709	339	5.5	6.0	4.3
Ерөнхий боловсролтой	6141	5670	3684	52.1	48.4	46.5
Мэргэжилгүй	71	68	39	0.6	0.6	0.5
Нийт ажилгүйчүүд	11776	11728	7919	100	100	100

2017 оны эхний 7 сард 15300 хүн дүүргийн хөдөлмөрийн хэлтэст ажилд орохоор шинээр бүртгүүлсэн нь өмнөх оны мөн үеэс 45.5 хувь буюу 12782 хүнээр буурчээ. 2017 оны эхний 7 сард 2488 хүн хөдөлмөрийн хэлтсээр зуучлуулан ажилд орсны 1.3 хувь нь улсын үйлдвэрийн газарт, 17.1 хувь нь төрийн төсөвт байгууллагад, 81.6 хувь нь компани, нөхөрлөл, хоршоо болон бусад газарт ажилд оржээ.



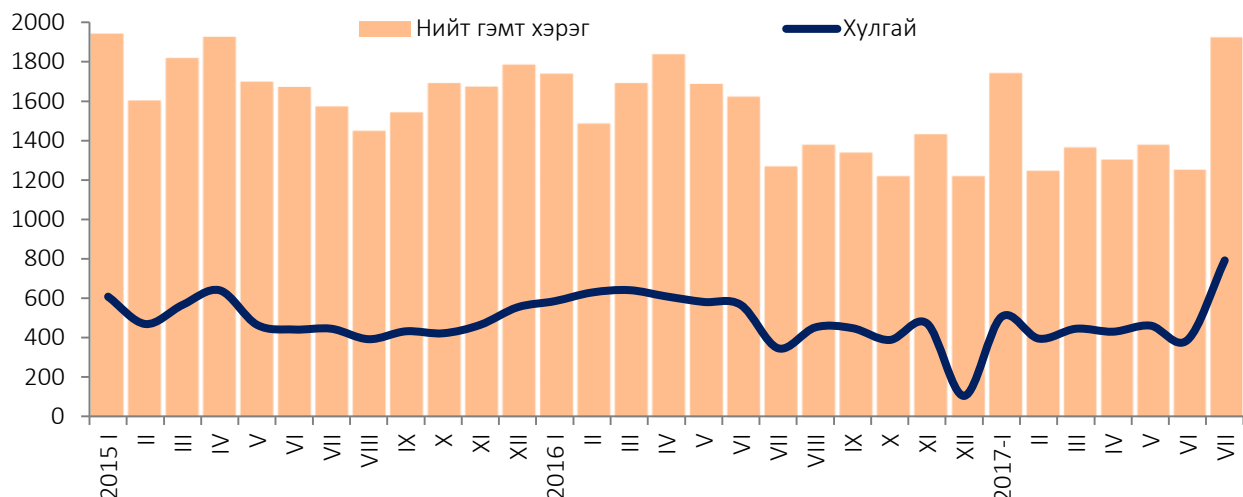
ГЭМТ ХЭРЭГ

2017 оны эхний 7 сард 10208 гэмт хэрэг бүртгэгдсэн нь өмнөх оноос 9.8 хувь буюу 1111 хэргээр буурчээ. Гэмт хэргийн илрүүлэлт 58.8 хувьтай байгаа нь өмнөх оны мөн үеэс 0.1 пунктээр дээгүүр байна. Гэмт хэргийн улмаас 3517 хүн гэмтэж осолдож, 270 хүн нас барж, төр ард иргэдэд 225.0 тэрбум төгрөгийн хохирол учруулсны 23.2 хувь буюу 52.2 тэрбум

төгрөгийн хохирлыг нөхөн төлүүлжээ.

Бүртгэгдсэн гэмт хэргийн 33.5 хувийг хулгайн, 26.8 хувийг хүний эрх, эрх чөлөөний эсрэг, 10.9 хувийг залилан, 5.5 хувийг танхайн, 4.6 хувийг тээврийн хэрэгслийн хөдөлгөөний аюулгүй байдал, ашиглалтын журмын эсрэг, 2.8 хувийг дээрмийн хэрэг тус тус эзэлж байна.

Зураг 25. Бүртгэгдсэн гэмт хэрэг, сараар



Хүснэгт 20. Нийт бүртгэсэн гэмт хэрэг, төрлөөр, эхний 7 сард

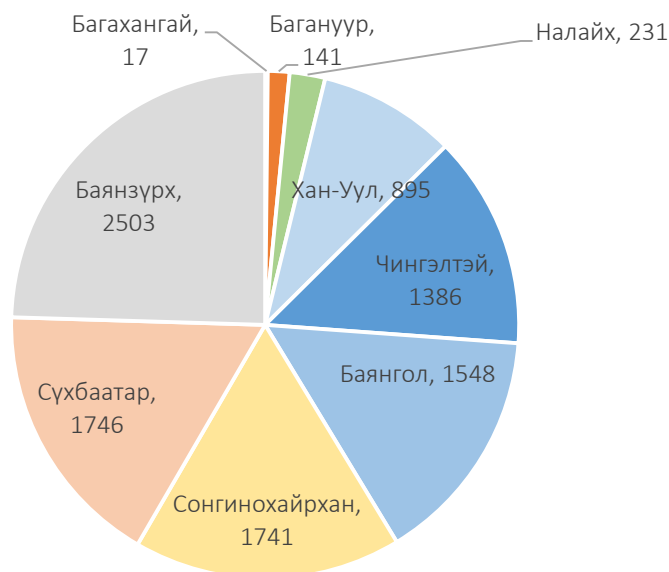
Төрөл	Гэмт хэргийн тоо			Өсөлт, бууралт 2016-2017	
	2015 VII	2016 VII	2017 VII	Тоо	Хувь
Хүний амь	61	49	63	14	28.6
Хүчин	72	86	92	6	7.0
Дээрэм	274	236	286	50	21.2
Хулгай	3634	3957	3416	- 541	- 13.7
Булаалт	127	103	52	- 51	- 49.5
Залилан	1026	1221	1111	- 110	- 9.0
Хүний эрх, эрх чөлөөний эсрэг	2779	3015	2734	- 281	- 9.3
Хөдөлгөөний аюулгүй байдал ашиглалтын журам зөрчих	672	572	467	- 105	- 18.4
Бусдыг амиа хорлоход хүргэх	147	124	210	86	69.4
Ашиглах	104	129	91	- 38	- 29.5
Танхайрах	748	761	560	- 201	- 26.4
Бусад	1310	1066	1126	60	5.6
БҮГД	10954	11319	10208	- 1111	- 9.8

Энэ оны эхний 7 сард 22117 хүн эрүүлжигдсэн нь өмнөх оны мөн үеэс 26.6 хувь буюу 8019 хүнээр буурсан байна.

Хүснэгт 21. Нийт бүртгэсэн гэмт хэрэг, дүүргээр, эхний 7 сард

Дүүрэг	Нийт бүртгэсэн гэмт хэрэг			Өсөлт, бууралт 2016-2017	
	2015 VII	2016 VII	2017 VII	Тоо	Хувь
Багануур	197	166	141	- 25	- 15.1
Багахангай	17	17	17	0	-
Баянгол	1719	1992	1548	- 444	- 22.3
Баянзүрх	2629	2655	2503	- 152	- 5.7
Налайх	273	305	231	- 74	- 24.3
Сонгинохайрхан	1907	1847	1741	- 106	- 5.7
Сүхбаатар	1887	1860	1746	- 114	- 6.1
Чингэлтэй	1461	1500	1386	- 114	- 7.6
Хан-Уул	864	977	895	- 82	- 8.4
ДҮН	10954	11319	10208	- 1111	- 9.8

Зураг 26. Нийт бүртгэсэн гэмт хэрэг, дүүргээр, эхний 7 сард



Бүртгэгдсэн гэмт хэргийн 24.5 хувийг буюу 2503 нь Баянзүрх, 17.1 хувийг буюу 1746 нь Сүхбаатар, 17.0 хувийг буюу 1741 нь Сонгинохайрхан, 15.2 хувийг буюу 1548 нь Баянгол, 13.6 хувийг буюу 1386 нь Чингэлтэй, 8.8 хувийг буюу 895 нь Хан-Уул, 2.2 хувийг буюу 231 нь Налайх, 1.4 хувийг буюу 141 нь Багануур, 0.2 хувийг буюу 17 нь Багахангай дүүрэгт тус тус гарсан байна.

Сэжигтэн илрүүлэлтийн хувь хамгийн өндөр нь 60.0 хувь буюу Багахангай дүүрэгт байгаа бол, хамгийн бага нь 32.4 хувь буюу Багануур дүүрэгт байна.

Хүснэгт 22. Гэмт хэрэг бүртгэгдэх үед сэжигтнээр тооцвол зохих этгээд нь тогтоогдоогүй хэргийн тоо, дүүргээр, эхний 7 сард

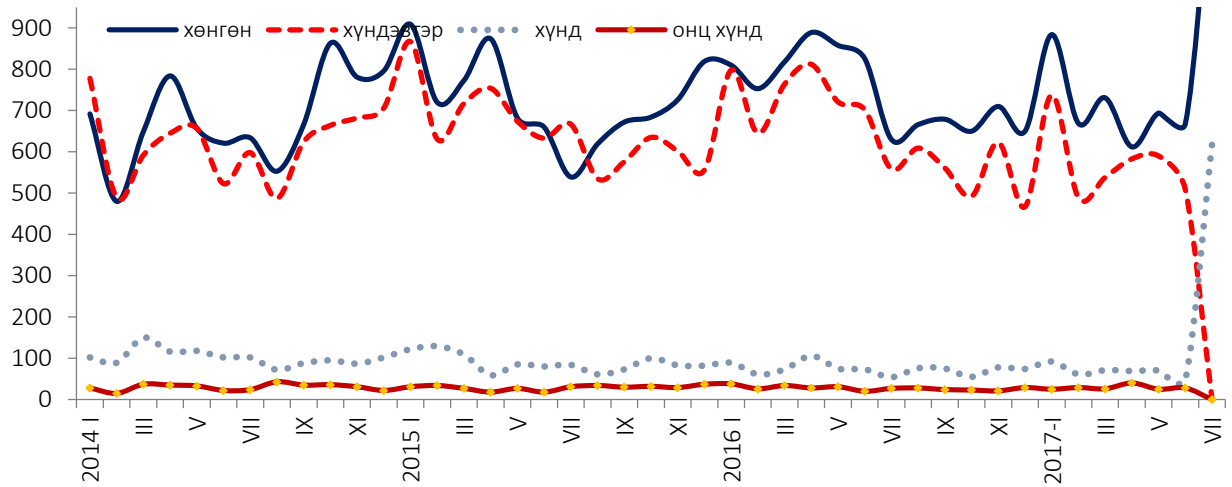
Дүүрэг	Сэжигтэн тодорхойгүй хэргийн тоо	Үүнээс сэжигтнийг илрүүлж ял сонгосон	Гэмт хэргийн илрүүлэлтийн хувь
Багануур	68	22	32.4
Багахангай	5	3	60.0
Баянгол	815	452	55.5
Баянзүрх	1788	708	39.6
Налайх	118	50	42.4
Сонгинохайрхан	1345	526	39.1
Сүхбаатар	1410	599	42.5
Чингэлтэй	1000	476	47.6
Хан-Уул	538	258	48.0
ДҮН	7087	3094	43.7

Хүснэгт 23. Бүртгэсэн хулгайн гэмт хэрэг, дүүргээр, эхний 7 сард

Дүүрэг	Нийт хулгайн гэмт хэргийн тоо			Үүнээс: хувийн өмчийн хулгайн гэмт хэргийн тоо		
	2015 VII	2016 VII	2017 VII	2015 VII	2016 VII	2017 VII
Багануур	47	36	37	34	32	30
Багахангай	2	3	4	1	2	2
Баянгол	390	552	340	316	446	250
Баянзүрх	977	986	906	860	843	772
Налайх	67	97	57	57	91	48
Сонгинохайрхан	766	661	619	707	601	555
Сүхбаатар	705	768	625	538	633	532
Чингэлтэй	468	598	554	397	556	492
Хан-Уул	212	256	274	199	230	251
ДҮН	3634	3957	3416	3109	3434	2932

2017 оны эхний 7 сард хүнд хэрэг 1029 буюу 93.8 хувиар өсч, хөнгөн хэрэг 5559, онц хүнд хэрэг 173, хүндэвтэр хэрэг 3447, бүртгэгдсэн нь өмнөх оны мөн үеэс 0.4-31.1 хувиар буурчээ.

Зураг 27. Гэмт хэргийн тоо, ангиллаар



Тайлбар : 2017 оны 07-р сарын 01-ээс эхлэн хэрэгжиж буй эрүүгийн хуулийн заалтаар гэмт хэргийн ангиллыг хөнгөн хүнд гэж ангилдаг болсон.

Гэмт хэрэгт холбогдсон сэжигтэн, яллагдагчийн тоо 6416 болж, өмнөх оны мөн үеэс 26.6 хувь буюу 2330 хүнээр буурсан байна.

Нийт хэрэгт холбогдсон сэжигтэн, яллагдагчийн 16.3 хувь буюу 1043 нь согтуугаар үйлдсэн, 12.7 хувь буюу 815 нь гэмт хэргийг бүлэглэн үйлдсэн, 5.9 хувь буюу 378 нь урьд ямар нэг ял шийтгэл хүлээж байсан хүмүүс үйлджээ. Сэжигтэн, яллагдагчийн 5.3 хувь буюу 338 нь хүүхэд, 17.9 хувь буюу 1147 нь эмэгтэйчүүд байна.



ЭРҮҮЛ МЭНДИЙН ҮЙЛЧИЛГЭЭ

2017 оны эхний 7 сард 21710 хүүхэд мэндэлсэн нь өмнөх оны мөн үеэс 8.4 хувиар буюу 1991 хүүхдээр цөөн байна. Нийт төрсөн хүүхдийн 14.8 хувь буюу 3217 нь бусад аймгийн харъяат эхчүүдээс төрсөн байна.

Нялхсын эндэгдлийн 27.9 хувь буюу 56 нь Баянзүрх, 26.4 хувь буюу 53 нь Сонгинохайрхан, 13.4 хувь буюу 27 нь Хан-Уул, 8.4 хувь буюу 17 нь Чингэлтэй, 7.9 хувь буюу 16 нь Баянгол, 7.5 хувь буюу 15 нь Сүхбаатар, 4.0 хувь буюу 8 нь Налайх, 3.5 хувь буюу 7 нь Багануур, 1.0 хувь буюу 2 нь Багахангай дүүрэгт тус тус гарсан байна. Нялхсын эндэгдлийн 32.3 хувь буюу 96 нь бусад аймгийн харъяат байна. Өмнөх оны мөн үеэс нялхсын эндэгдэл 3.3 промилээр буурчээ.

Хүснэгт 24. Төрсөн хүүхэд, эх, хүүхдийн эндэгдэл, эхний 7 сард

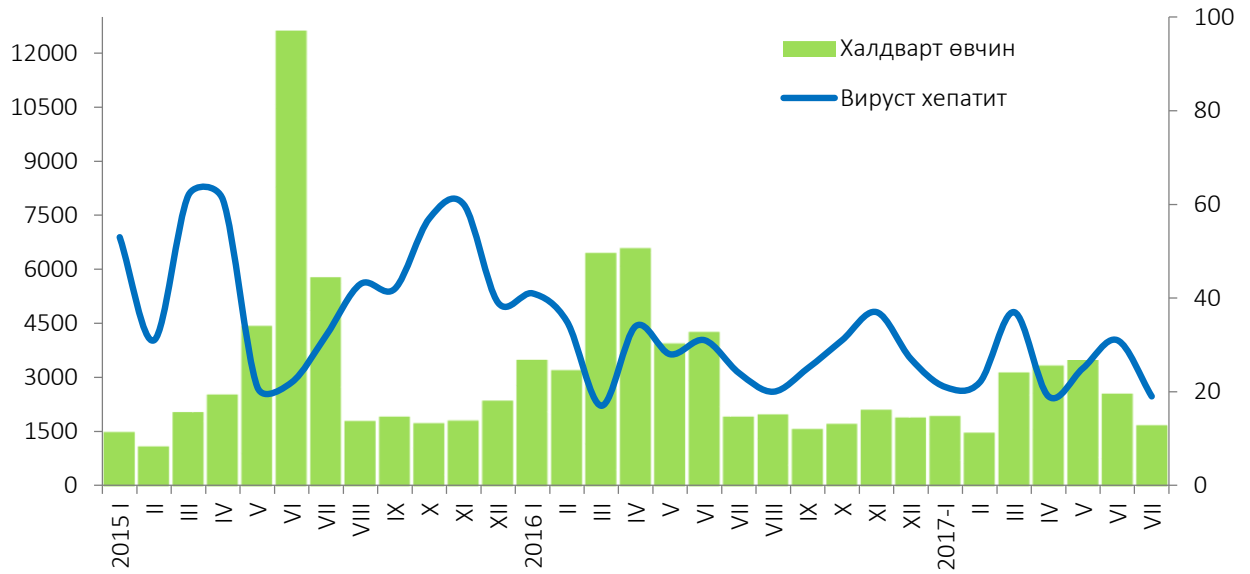
	2014 VII	2015 VII	2016 VII	2017 VII	2017 2016 %
Амаржсан эхийн тоо	23893	24053	23555	21525	91.4
Амьд төрсөн хүүхэд	24112	24237	23701	21710	91.6
Эхийн эндэгдэл	11	6	11	6	54.5
Нэг хүртэл насандаа эндсэн хүүхэд	360	362	395	297	75.2
Амьд төрсөн 1000 хүүхэд тутмаас 1 хүртэл насанд эндсэн хүүхэд	14.9	14.9	16.7	14.0	83.8

Хүснэгт 25. Нийслэлд гарсан халдварт өвчин, эхний 7 сард

Төрөл	хэмжих нэгж	2015 VII	2016 VII	2017 VII	Өсөлт, бууралт 2016-2017	
					тоо/пункт	Хувь
Халдварт өвчнөөр өвчилсөн бүх хүн, үүнээс	бодит тоо	30155	30098	17838	- 12260	- 1.7 дах
	10000 хүнд	233.6	226.3	130.9	- 95.4	
Вируст гепатит	бодит тоо	282	210	174	- 36	- 17.1
	10000 хүнд	2.2	1.6	1.3	- 0.3	
Цусан суулга	бодит тоо	710	969	1362	393	1.4 дах
	10000 хүнд	5.5	7.3	10.0	2.7	
Салхин цэцэг	бодит тоо	2386	2205	4662	2457	2.1 дах
	10000 хүнд	18.5	16.6	34.2	17.6	
Гахай хавдар	бодит тоо	52	153	82	- 71	- 1.9 дах
	10000 хүнд	0.4	1.2	0.6	- 0.6	
Сальмонеллэз	бодит тоо	38	53	87	34	1.6 дах
	10000 хүнд	0.3	0.4	0.6	0.2	
Улаан эсэргэнэ	бодит тоо	271	677	1243	566	1.8 дах
	10000 хүнд	2.1	5.1	9.1	4.0	
Улаан бурхан	бодит тоо	18529	15887	7	- 15880	- 100.0
	10000 хүнд	143.6	119.5	0.1	- 119.4	
Хоолны хордлого	бодит тоо	122	270	58	- 212	- 4.7 дах
	10000 хүнд	1.0	2.0	0.4	- 1.6	
Ёлом	бодит тоо	48	72	114	42	1.6 дах
	10000 хүнд	0.4	0.5	0.8	0.3	
Бруцеллэз	бодит тоо	10	16	20	4	25.0
	10000 хүнд	0.1	0.1	0.1	-	
Гар хөл амны өвчин	бодит тоо	742	3484	3330	- 154	- 4.4
	10000 хүнд	5.8	26.2	24.4	1.8	
Тэмбүү	бодит тоо	2457	1761	1845	84	4.8
	10000 хүнд	19.0	13.2	13.5	0.2	
Заг хүйтэн	бодит тоо	1166	1163	1058	- 105	- 9.0
	10000 хүнд	9.0	8.7	7.8	- 0.9	
Трихомониаз	бодит тоо	1009	1209	1197	- 12	- 1.0
	10000 хүнд	7.8	9.1	8.8	- 0.3	
Сүрьеэ	бодит тоо	1675	1671	1489	- 182	- 10.9
	10000 хүнд	13.0	12.6	10.9	- 1.7	
ДОХ	бодит тоо	7	16	16	-	-
	10000 хүнд	0.1	0.1	0.1	-	

Нийслэлд 2017 оны эхний 7 сард 17838 хүн халдварт өвчнөөр өвчилсөн нь өмнөх оны мөн үеэс 40.7 хувиар буюу 12260 хүнээр, 10000 хүн тутмаас халдварт өвчнөөр өвчилсөн хүний тоо 95.4 продицимилээр буурчээ.

Зураг 28. Халдварт өвчнөөр өвчлөгсөд, сараар



Халдварт өвчнөөр өвчлөгсдийн 26.1 хувийг салхин цэцэг, 18.7 хувийг гар хөл амны өвчин, 10.3 хувийг тэмбүү, 8.3 хувийг сүрьеэ, 7.6 хувийг цусан суулга, 7.0 хувийг улаан эсэргэнэ, 6.7 хувийг трихомониаз, 5.9 хувийг заг хүйтэн, 1.0 хувийг вируст хепатит өвчнөөр өвчлөгсөд тус тус эзэлж байна.



АМЬДАРЧ БҮЙ ОРЧИН

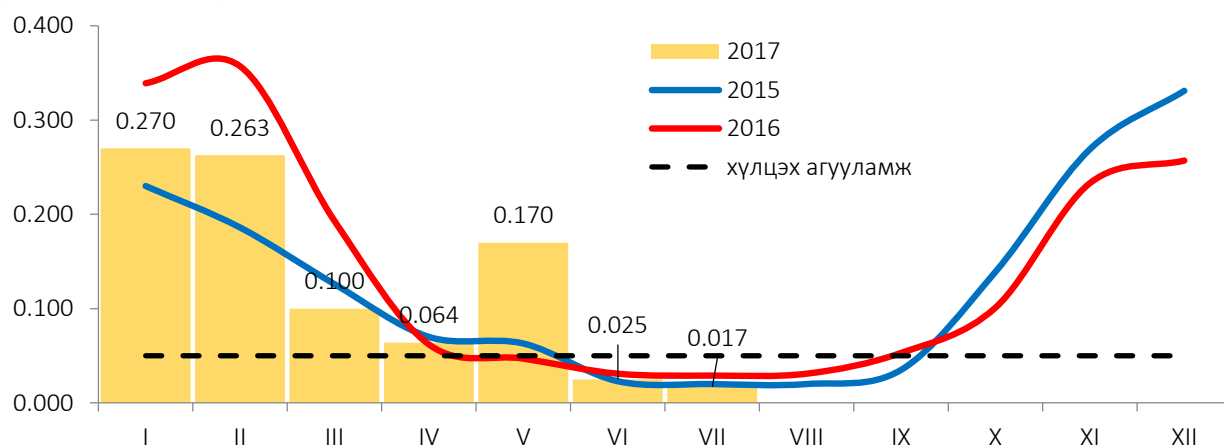
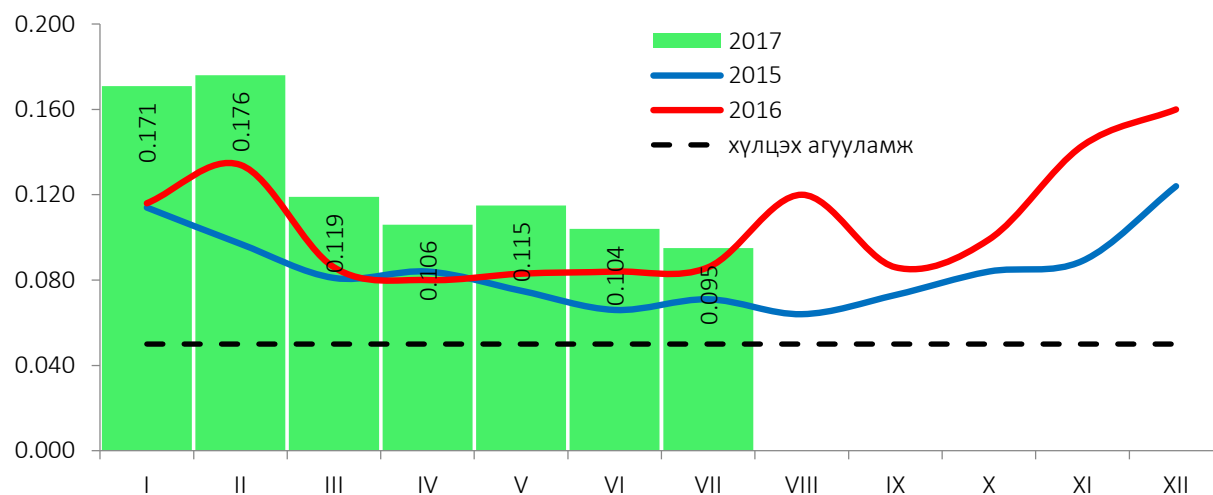
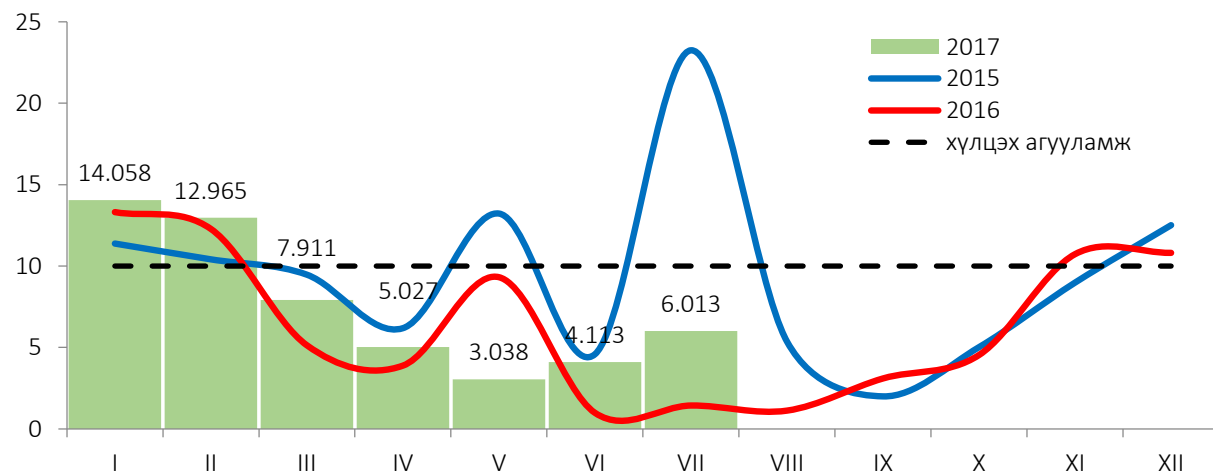
Нийслэлийн агаарын дундаж температур 2017 оны 7-р сард дунджаар +21.0°C байв. Энэ нь өмнөх оны мөн үеэс +0.3°C-аар, олон жилийн дундажтай харьцуулбал +2.7°C-аар тус тус дулаан байлаа. Энэ сард үнэмлэхүй их температур +36.9°C, үнэмлэхүй бага температур +9.0°C, хур тунадасны нийлбэр 28.1 мм, салхины үнэмлэхүй их хурд 18 м/секунд хүрчээ.

Хүснэгт 26. Агаарын бохирдолт, мг/м³, 7-р сард

Бодисын нэр	Стандарт хэмжээ	Хэмжилтийн тоо	Хамгийн их хэмжээ	Стандарт хэмжээнээс давсан тохиолдолын тоо	Агаарт байсан дундаж хэмжээ	
Хүхэрлэг хий	SO ₂	0.050	303	0.017	-	0.004
Азотын давхар исэл	NO ₂	0.050	301	0.095	30	0.026
Тоосжилт	PM ₁₀	0.100	265	0.217	41	0.065
	PM _{2.5}	0.050	173	0.107	11	0.021
Нүүрстөрөгчийн дутуу исэл	CO	10.000	617	6.013	-	0.553
Озон	O ₃	0.100	476	0.140	60	0.059

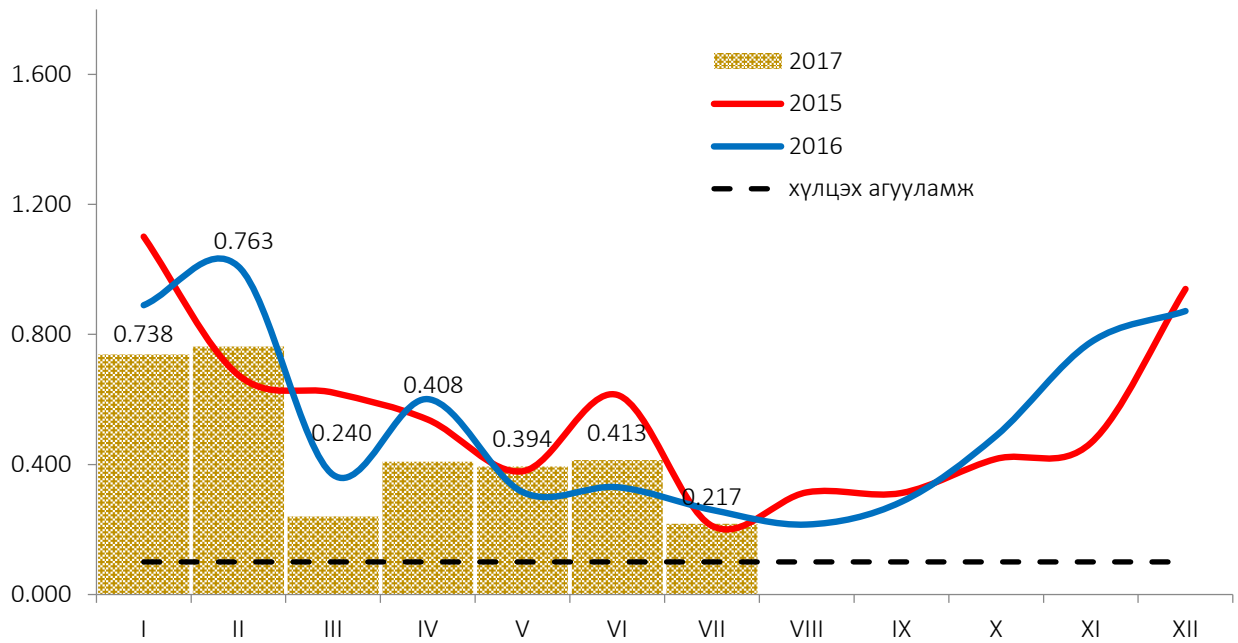
*- Эх үүсвэр: Цаг уур, орчны шинжилгээний газар

Азотын давхар ислийн хоногийн дундаж агууламж 2017 оны 7-р сард Улаанбаатар хотын Баруун 4 зам орчимд 30 удаа агаарын чанарын стандарт дахь хүлцэх хэм хэмжээнээс давжээ.

Зураг 29. Улаанбаатар хотын агаар дахь хүхэрлэг хийн агууламж, 12 харуулын дундаж, сараар, (мг/м³)Зураг 30. Улаанбаатар хотын агаар дахь азотын давхар ислийн агууламж, 12 харуулын дундаж, сараар, (мг/м³)Зураг 31. Улаанбаатар хотын агаар дахь нүүрстөрөгчийн дутуу исэл, 12 харуулын дундаж, сараар, (мг/м³)

10 микроноос бага хэмжээтэй тоосны агууламж Хархорин зах орчимд 10 удаа, Толгойт орчимд 9 удаа, Ургах наран хороолол болон Амгалан орчимд тус бүр 5 удаа, Нисэх орчимд 4 удаа, Мишээл экспо төв, Баруун 4 зам болон 13-р хороолол орчимд тус бүр 2 удаа, 32-ын тойрог болон Телевиз орчимд тус бүр 1 удаа, 2.5 микроноос бага хэмжээтэй тоосны агууламж Баруун 4 зам, 13-р хороолол, Толгойт, Телевиз болон Амгалан орчимд тус бүр 2 удаа, Нисэх орчимд 1 удаа, озоны агууламж Толгойт орчимд 30 удаа, Амгалан орчимд 25 удаа, Телевиз орчимд 5 удаа агаарын чанарын стандарт дахь хүлцэх хэм хэмжээнээс давсан байна.

Зураг 32. Улаанбаатар хотын агаар дахь 10 микроноос бага хэмжээтэй тоосны агууламж, 12 харуулын дундаж, сараар, (мг/м³)



Хүснэгт 27. Агаар дахь бохирдуулагч бодисын хоногийн дундаж агууламж, мг/м³, 7-р сард

Агаарын бохирдлын үзүүлэлт		Мишээл- Экспо төв	Баруун дөрвөн зам	1-р хороолол	13-р хороолол	32-ын тойрог	Офицеруу- дын ордон	Хархорин зах	Ургах наран хороолол	Нисэх	Толгойт	Телевиз	Амгалан
Хүхэрлэг хий SO ₂	Дундаж	-	0.006	0.001	0.002	0.004	0.001	0.004	0.003	0.005	0.002	0.006	0.006
	Хамгийн их	-	0.016	0.003	0.007	0.017	0.002	0.014	0.008	0.011	0.004	0.013	0.015
	XXX*-с давсан хувь	-	-	-	-	-	-	-	-	-	-	-	-
	Хэмжилтийн тоо	-	31	25	31	17	27	31	31	24	29	29	28
Азотын давхар Исэл NO ₂	Дундаж	-	0.077	0.016	0.040	0.020	0.023	0.024	0.014	0.011	0.014	0.027	0.024
	Хамгийн их	-	0.095	0.033	0.050	0.025	0.046	0.036	0.020	0.018	0.028	0.040	0.043
	XXX*-с давсан хувь	-	96.8	-	-	-	-	-	-	-	-	-	-
	Хэмжилтийн тоо	-	31	25	31	17	27	31	31	24	29	28	27
Нүүрс- төрөгчийн дутуу исэл, CO**	Дундаж	0.324	0.651	-	0.543	0.784	-	1.147	-	0.236	0.283	-	0.454
	Хамгийн их	2.225	2.150	-	2.938	1.113	-	6.013	-	2.136	1.530	-	2.717
	XXX*-с давсан хувь	-	-	-	-	-	-	-	-	-	-	-	-
	Хэмжилтийн тоо	72	64	-	91	52	-	93	-	72	88	-	85
Тоос PM10	Дундаж	0.052	0.066	-	0.053	0.059	-	0.097	0.059	0.060	0.086	0.042	0.074
	Хамгийн их	0.169	0.142	-	0.164	0.106	-	0.217	0.170	0.153	0.207	0.109	0.192
	XXX*-с давсан хувь	8.0	6.9	-	6.5	11.1	-	32.3	16.7	16.7	31.0	3.4	17.9
	Хэмжилтийн тоо	25	29	-	31	9	-	31	30	24	29	29	28
Тоос PM2.5	Дундаж	-	0.021	-	0.023	-	-	-	-	0.018	0.022	0.018	0.024
	Хамгийн их	-	0.099	-	0.107	-	-	-	-	0.076	0.073	0.056	0.091
	XXX*-с давсан хувь	-	6.5	-	6.5	-	-	-	-	4.2	6.9	6.9	6.9
	Хэмжилтийн тоо	-	31	-	31	-	-	-	-	24	29	29	29
Озон O ₃ **	Дундаж	0.050	-	-	0.028	0.034	-	-	-	0.049	0.092	0.068	0.090
	Хамгийн их	0.074	-	-	0.052	0.070	-	-	-	0.098	0.140	0.114	0.132
	XXX*-с давсан хувь	-	-	-	-	-	-	-	-	-	34.1	5.7	29.4
	Хэмжилтийн тоо	8	-	-	93	42	-	-	-	72	88	88	85

*- Хүлцэх хэм хэмжээ, **- CO, O₃-ийн хэмжилтийг 8 цагийн дунджаар тооцсон

Туул голын усны бохирдол Байгаль орчны хэмжил зүйн төв лабораторийн 2017 оны 6-р сарын 28-ны өдөр хийсэн хэмжилтээр Туул голын усны найрлага Туул-Налайх харуул цэгийн орчимд бохирдуулагч бодисын хэмжээ хэвийн, Туул-Сонгино доод харуул цэгийн орчимд хүчилтөрөгч, нитридийн нэгдлийн хэмжээ хэвийн, амоны азот 22.0 дахин, биохимийн хэрэгцээт хүчилтөрөгч 12.0 дахин, эрдэс фосфор 7.1 дахин хүлцэх хэм хэмжээнээс хэтэрч, Туул голын ус маш бохирдолтой хэвээр байна.

Хүснэгт 28. Нийслэлийн гадаргын усны найрлага, мг/м³, 7-р сард

	Стандарт хэмжээ	“Туул-Налайх” харуул цэг		“Туул-Сонгино доод” харуул цэг	
		Хэмжээ	Бодисын хэтрэлт	Хэмжээ	Бодисын хэтрэлт
Хүчилтөрөгч	O ₂	≥6	9.58	1.57	Горим алдагдсан маш бохирдолтой
Биохимийн хэрэгцээт хүчилтөрөгч	БХХ ₅	≤ 3	2.2	36.1	12.0 дахин
Нитридийн нэгдэл	NO ₂	≤ 0.02	0.005	0.006	хэвийн
Амоны азот	NH ₄	≤0.5	0.06	11.0	22.0 дахин
Эрдэс фосфор	P	≤0.1	0.003	0.713	7.1 дахин

*- Эх үүсвэр: Байгаль орчны хэмжил зүйн төв лаборатори

Байгаль орчны зөрчил Нийслэлийн хэмжээнд 2017 оны эхний 7 сард байгаль орчныг хамгаалах хууль, тогтоомжийг зөрчсөн 230 зөрчлийг илрүүлжээ. Илрүүлсэн нийт зөрчлийн 41.3 хувийг газрын хэвлий, ашигт малтмал, уул уурхайн зөрчил, 33.5 хувийг газрын зөрчил, 8.3 хувийг байгаль орчинд нөлөөлөх байдлын үнэлгээ, 8.3 хувийг геодези зураг зүй, кадастрын зөрчил, 5.2 хувийг агаар, химийн хорт бодисын зөрчил, 1.3 хувийг ургамал, хөрсний бохирдлын зөрчил, 1.3 хувийг бусад зөрчил, 0.4 хувийг ойн зөрчил, 0.4 хувийг ангийн зөрчлүүд тус тус эзэлж байна. Илрүүлсэн нийт зөрчилд 41.3 сая төгрөгийн торгууль ногдуулжээ.

Хүснэгт 29. Байгаль орчны зөрчил, төрлөөр, эхний 7 сард

Илрүүлсэн зөрчил, төрлөөр	2016 он			2017 он		
	Үзлэг шалгалт	Илрүүлсэн зөрчил	Торгууль /сая.төг/	Үзлэг шалгалт	Илрүүлсэн зөрчил	Торгууль /сая.төг/
Бүгд	90	135	41.9	360	230	41.3
Ой	7	5	1.0	4	1	0.2
Ан, амьтан	7	4	-	2	1	0.2
Газрын	7	34	23.8	190	77	32.5
Ус	2	-	-	1	-	-
Ургамал, хөрсний бохирдол	5	9	1.0	3	3	0.2
Агаар, химийн хорт бодис	10	21	5.0	11	12	1.0
Газрын хэвлий, ашигт малтмал, уул уурхай	7	13	2.7	95	95	5.6
Геодези зураг зүй, кадастр	3	20	0.7	8	19	0.4
Байгаль орчинд нөлөөлөх байдлын үнэлгээ	5	-	-	35	19	0.2
Бусад	37	29	7.7	11	3	1.0



ХОТЫН НИЙТИЙН АЖ АХУЙН ҮЙЛЧИЛГЭЭ

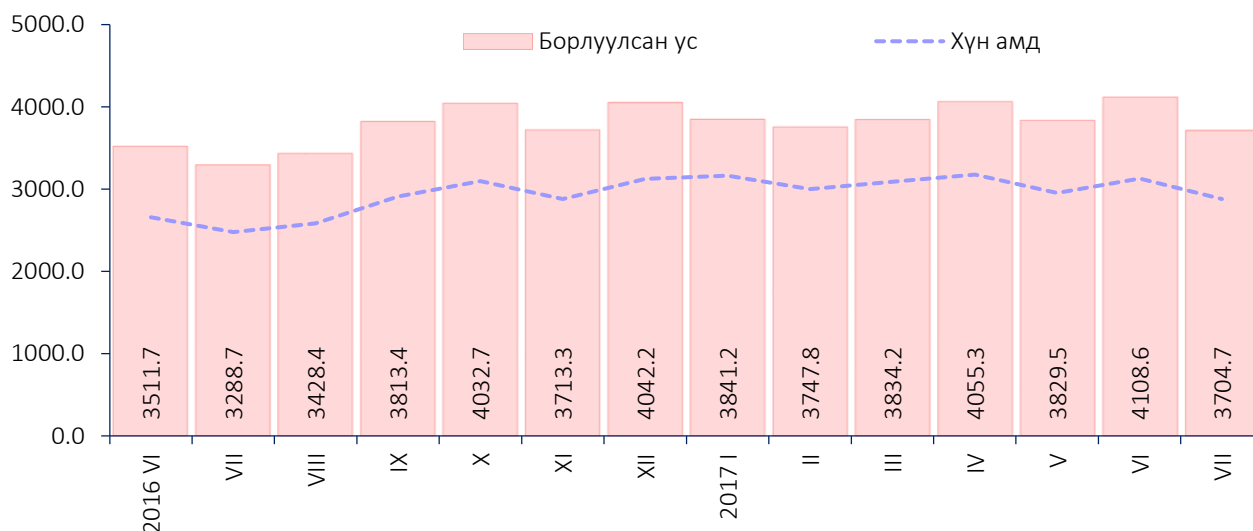
2017 оны эхний 7 сард нийслэлийн хүн амд 21.4 сая.м³, аж ахуйн нэгж, байгууллагад 5.7 сая.м³ цэвэр усыг борлуулжээ. Борлуулсан нийт усны хэмжээ өмнөх оны мөн үеэс 5.1 хувиар өссөн байна.

Борлуулсан нийт усны 78.8 хувийг хүн амд, 21.2 хувийг аж ахуйн нэгж, байгууллагад борлуулсан ус эзэлж байна. Хүн амд түгээсэн цэвэр усны 85.3 хувь буюу 20.6 сая.м³ усыг төвлөрсөн шугамаар, 806.5 мян.м³ усыг ус түгээх байраар, 5.4 мян.м³ усыг тэвэрээр түгээсэн байна. Цэвэрлэх байгууламжаар 33.1 сая.м³ бохирыг цэвэрлэж, аж ахуйн нэгж, байгууллага, өрхийн 27.1 сая.м³ бохир шингэнийг татан зайлуулсан байна.

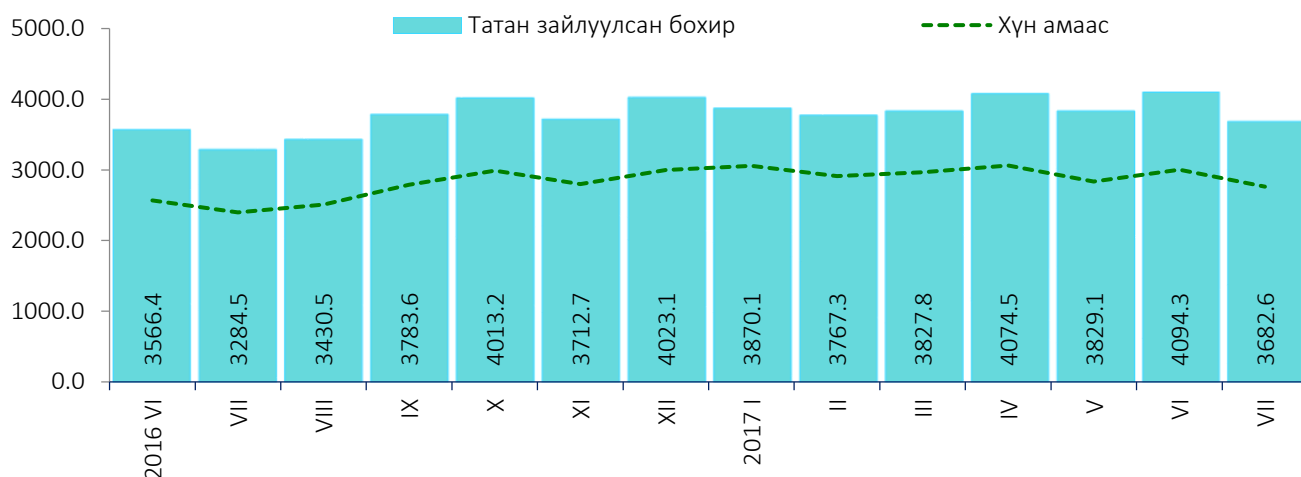
Хүснэгт 30. Ус суваг ашиглалтын үйлчилгээ

Үзүүлэлт	Хэмжих нэгж	2013 он VII сар	2014 он VII сар	2015 он VII сар	2016 он VII сар	2017 он VII сар	$\frac{2017}{2016}$ %
Шахсан ус	мян.м ³	32506.1	31912.9	30566.2	30603.5	30452.4	99.5
Борлуулсан ус	мян.м ³	25917.4	26342.9	26330.9	25808.1	27121.3	105.1
Хүн амд	мян.м ³	19350.1	19240.0	19649.0	19726.9	21381.0	108.4
ААНБ-д	мян.м ³	6567.3	7102.9	6681.9	6081.2	5740.3	94.4
Татан зайлуулсан бохир	мян.м ³	25540.3	25697.6	21712.3	25803.9	27145.7	105.2
Хүн амаас	мян.м ³	18060.8	17881.6	18205.7	19017.6	20601.8	108.3
ААНБ-аас	мян.м ³	7479.5	7816.0	7506.6	6786.3	6543.9	96.4
Ус борлуулалтын орлого	сая төг	9174.0	9461.2	15432.1	14934.4	16312.8	109.2
Хүн амаас	сая төг	5458.8	5444.0	9047.2	8432.0	9749.0	115.6
ААНБ-аас	сая төг	3715.2	4017.1	6384.9	6002.4	6563.8	109.4
Сувагжуулалтын орлого	сая төг	5160.5	5262.4	9243.7	10046.5	11062.0	110.1
Хүн амаас	сая төг	2658.8	2633.2	4049.1	4626.1	5037.8	108.9
ААНБ-аас	сая төг	2501.7	2629.2	5194.6	5420.4	6024.2	111.1

Зураг 33. Борлуулсан ус, сараар, мян.м³



Зураг 34. Татан зайлуулсан бохир, сараар, мян.м3



ХОТЫН АЮУЛГҮЙ БАЙДАЛ

Нийслэл хотын нутаг дэвсгэрт 2017 оны эхний 7 сард 133 гамшиг бүртгэгдсэн нь өмнөх оны мөн үеэс 40.9 хувиар буурсан байна. Нийт гамшигт хүчтэй шороон шуурга 1, аадар бороо, үер 1, мал амьтны халдварт галзуу өвчин 4, хүний үйл ажиллагаатай холбоотой 177 осол бүртгэгдсэн байна. Хүний үйл ажиллагаатай холбоотой осолд химийн бодисын 9 осол, усны 12 осол, барилгын 2 осол, бусад төрлийн 154 осол бүртгэгджээ. Гамшгийн улмаас 17 хүн амь насаа алдаж, 127 хүнийг аварч, гамшгийн үршгийг арилгах ажилд нийт 61.1 сая төгрөг зарцуулжээ.

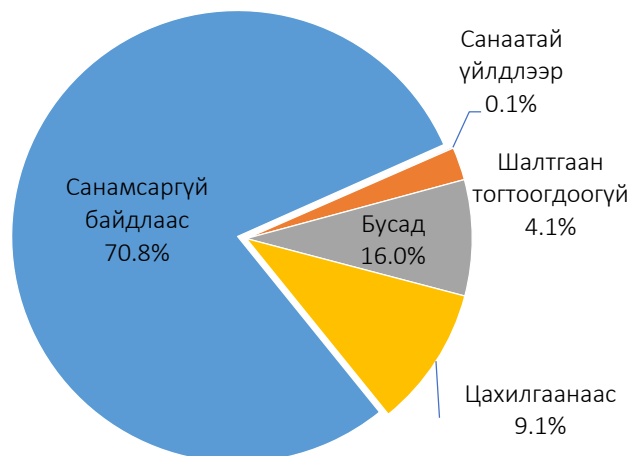
Хүснэгт 31. Гал түймрийн тоо, дүүргээр

Дүүрэг	2012 он	2013 он	2014 он	2015 он	2016 он	2017 он	2017 2016 %
Бүгд	1590	1789	1724	2279	1658	1701	102.6
Багануур	18	19	23	39	28	22	78.6
Багахангай	3	1	3	5	5	2	40.0
Баянгол	220	290	271	290	270	249	92.2
Баянзүрх	372	382	404	551	418	388	92.8
Налайх	66	53	62	52	62	54	87.1
Сонгинохайрхан	298	350	324	498	346	377	109.0
Сүхбаатар	231	247	266	328	191	232	121.5
Хан-Уул	150	169	167	220	151	176	116.6
Чингэлтэй	232	278	204	296	187	201	107.5

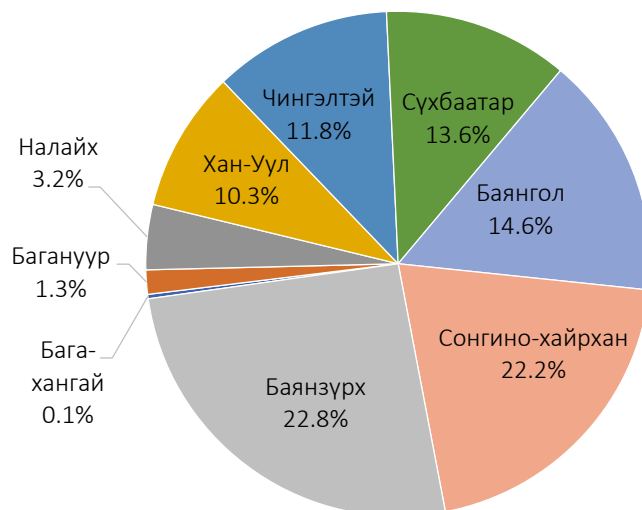
Нийслэл хотод 2017 оны эхний 7 сард ахуйн 1701 гал түймэр гарсан байна. Ахуйн гал түймэр өмнөх оны мөн үеэс 2.6 хувиар өссөн байна. Гал түймрийн улмаас 13 хүн (үүнээс, хүүхэд 5) амь насаа алдаж, гал түймрийн улмаас түлэгдэж гэмтсэн 20 хүн (үүнээс, хүүхэд 9) байна. Гал түймрийн аюулаас 549 хүн, 605 байшин барилга, 1.1 тэрбум төгрөгийн эд хөрөнгийг аварсан байна.

Гал түймрийг гарсан шалтгаанаар нь ангилбал цахилгаанаас 155, санамсаргүй байдлаас 1204, санаатай үйлдлээр 1, шалтгаан тогтоогдоогүй 69, бусад шалтгаанаар 272 гал түймэр гарчээ. Гал түймэрт 527 гэр, орон сууц, 193 барилга байгууламж, тоног төхөөрөмж, 82 машин техник, малын 165 хашаа, саравч, бусад төрлийн 734 объект өртсөн байна. Гал түймэрт иргэний хувийн өмчийн 963, төрийн өмчийн 518, хувийн аж ахуйн нэгж, байгууллагын өмчийн 220 объект өртөж, нийт 3.3 тэрбум төгрөгийн хохирол учирсан байна.

Зураг 35. Гал түймэр, шалтгаанаар



Зураг 36. Гал түймэр, байршлаар



Нийслэлийн Онцгой байдлын газраас 2017 оны эхний 7 сард 163 барилгын зураг төсөл, мөн ашиглалтад хүлээн авч буй 87 барилгад хяналт тавьж ажиллажээ. Түүнчлэн 4592 айл өрх, 5946 объектод үзлэг шалгалт хийж, 30502 галын зөрчил илрүүлж, 68 байгууллагын үйл ажиллагааг нь зогсоож, байгууллага, албан тушаалтан, иргэнд 1582 заавал биелүүлэх албан шаардлага, 1842 мэдэгдэл хүргүүлж, 56.7 сая төгрөгийн торгууль ногдуулсан байна.

НИЙСЛЭЛИЙН СТАТИСТИКИЙН ГАЗАР