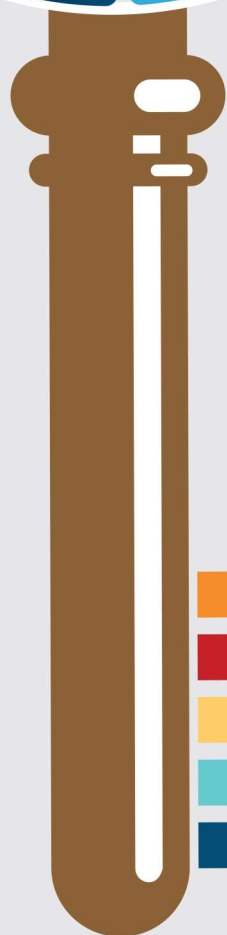


НИЙСЛЭЛИЙН СТАТИСТИКИЙН ГАЗАР



СТАТИСТИКИЙН ТАНИЛЦУУЛГА

Нийслэлийн эдийн засаг,
нийгмийн байдал



2016 он
9-р сар

АГУУЛГА

	Хуудасны дугаар
 НИЙСЛЭЛИЙН ЭДИЙН ЗАСАГ, НИЙГМИЙН ҮНДСЭН ҮЗҮҮЛЭЛТ	2
 ХЭРЭГЛЭЭНИЙ ҮНЭ	4
 АЖ ҮЙЛДВЭР	12
 БАРИЛГА	15
 МАЛ АЖ АХУЙ	16
 ГАЗАР ТАРИАЛАН	17
 НИЙСЛЭЛИЙН ТӨСӨВ	18
 НИЙГМИЙН ДААТГАЛЫН ҮЙЛЧИЛГЭЭ	21
 ЭРҮҮЛ МЭНДИЙН ҮЙЛЧИЛГЭЭ	23
 НИЙТИЙН ТЭЭВРИЙН ҮЙЛЧИЛГЭЭ	25
 МЭДЭЭЛЭЛ, ХАРИЛЦАА ХОЛБОО	30
 АМЬДАРЧ БУЙ ОРЧИН	32
 ХОТ ТОХИЖИЛТ	36
 ХОТЫН НИЙТИЙН АЖ АХУЙН ҮЙЛЧИЛГЭЭ	37
 ХОТЫН АЮУЛГҮЙ БАЙДАЛ	38
 ГЭМТ ХЭРЭГ	40

Хүснэгт 1. Нийслэлийн эдийн засаг, нийгмийн үндсэн үзүүлэлт, жил бүрийн эхний 9 сард

Үзүүлэлт	Хэмжих нэгж	2012 он	2013 он	2014 он	2015 он	2016 он
Бэлэн хүн ам, сарын эцэст	мянган хүн	1236.5 ↑3.9	1259.5 ↑1.9	1300.9 ↑3.3	1351.6 ↑3.9	1375.3 ↑1.7
Шинээр төрсөн хүүхэд	тоо	27444 ↑10.7	30007 ↑9.3	31222 ↑4.0	31235 =0.0	30678 ↓1.8
Халдварт өвчнөөр өвчилсөн хүн	тоо	19036 ↑48.9	14048 ↓26.2	13451 ↓4.2	33934 ↑152.3	33716 ↓0.6
Бүртгэсэн гэмт хэрэг	тоо	9252 ↑12.7	11338 ↑22.5	12340 ↑8.8	13554 ↑9.8	14037 ↑3.6
Хэрэглээний үнийн индексийн сарын өөрчлөлт	хувь	1.2 ↑0.8	1.2 =0.0	1.0 ↓0.2	-0.9 ↓1.9	-0.6 ↓0.3
Валютын зах зээлийн ханш, сарын эцэст	1US\$ =₮	1394 ↑8.4	1655 ↑18.7	1841 ↑11.2	1997 ↑8.5	2287 ↑14.5
Нийслэлийн төсвийн орлого	тэрбум төгрөг	283.5 ↑70.3	488.5 ↑72.3	585.9 ↑19.9	591.6 ↑1.0	611.5 ↑3.4
Нийслэлийн төсвийн зарлага	тэрбум төгрөг	150.5 ↑53.6	385.0 ↑155.8	460.3 ↑19.5	600.9 ↑30.5	694.7 ↑15.6

Тайлбар: өмнөх онтой харьцуулсан өөрчлөлтийн хувь

↑, ↓ эерэг
↑, ↓ сөрөг
= тогтвортой

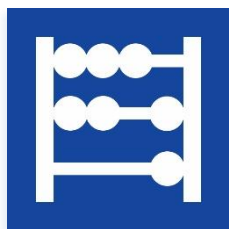
Хүснэгт 2. Нийслэлийн эдийн засаг, нийгмийн үзүүлэлтүүд, дүүргээр

	Хэмжих Нэгж	2015 оны 9 сарын байдлаар					2016 оны 9 сарын байдлаар				
		Хотын дундаж	Хамгийн өндөр		Хамгийн бага		Хотын дундаж	Хамгийн өндөр		Хамгийн бага	
Хүн амын нягтрал /нэг кв км-т ногдох хүн/	Тоо	285	Баянгол	7223	Налайх	51	292	Баянгол	7138	Налайх	53
			Чингэлтэй	1825	Багануур	46		Чингэлтэй	1771	Багануур	46
			Сүхбаатар	669	Багахангай	29		Сүхбаатар	672	Багахангай	30
Нялхсын нас баралт /амьд төрсөн 1000 хүүхдэд/	0\00*	15	Багахангай	19	Хан-Уул	11	16	Налайх	24	Баянгол	10
			Сонгинохайрхан	14	Багануур	10		Баянзүрх	17	Хан-Уул	9
			Баянзүрх	13	Баянгол	10		Сүхбаатар	15	Багахангай	-
10 000 хүн тутмаас халдварт өвчнөөр өвчлөгсөд	0\000	263	Баянзүрх	292	Хан-Уул	205	254	Баянзүрх	291	Сүхбаатар	206
			Чингэлтэй	240	Багануур	173		Багануур	244	Хан-Уул	199
			Сонгинохайрхан	238	Багахангай	73		Чингэлтэй	232	Багахангай	62
Төсвийн орлого, зарлагын харьцаа зарлага=100	мян.төг	98	Чингэлтэй	125	Багануур	81	88	Хан-Уул	118	Багануур	83
			Сүхбаатар	121	Налайх	78		Сүхбаатар	116	Налайх	81
			Хан-Уул	118	Багахангай	69		Чингэлтэй	112	Багахангай	55
18-аас дээш насны 10 000 хүнд ногдох Гэмт хэрэг	тоо	149	Сүхбаатар	247	Сонгинохайрхан	120	157	Сүхбаатар	245	Багануур	119
			Чингэлтэй	160	Хан-Уул	109		Чингэлтэй	179	Сонгинохайрхан	116
			Баянзүрх	153	Багахангай	78		Баянгол	177	Багахангай	75

Тайлбар:

* - промилль

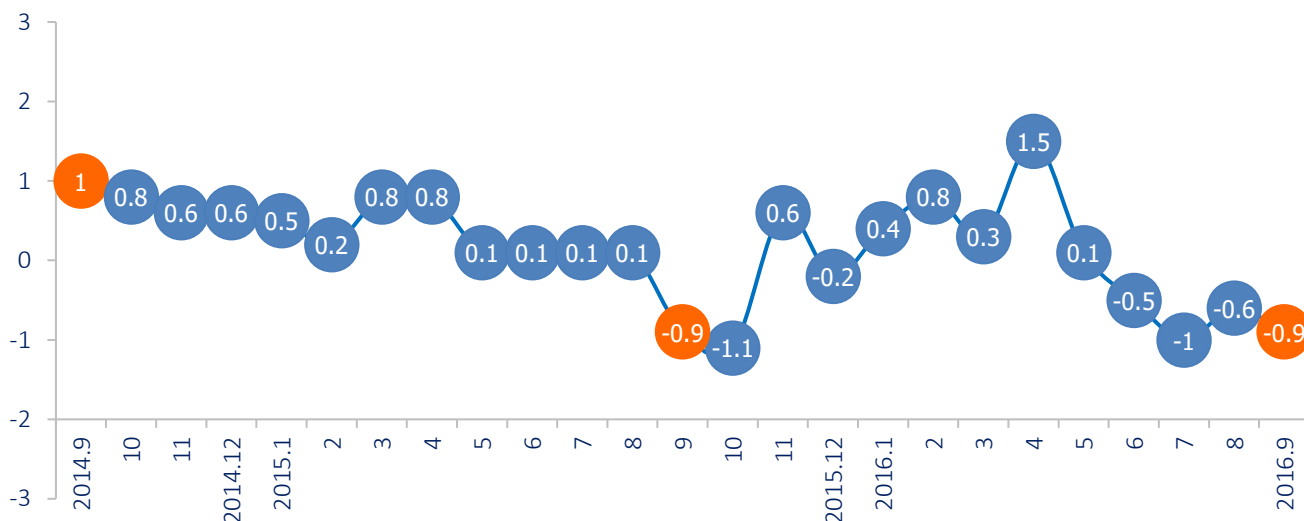
** - продицимль



ХЭРЭГЛЭЭНИЙ ҮНЭ

2016 оны 9-р сарын хэрэглээний үнийн индекс өмнөх оны мөн үетэй харьцуулахад 0.7 хувиар буурч, 2015 оны жилийн эцэстэй харьцуулахад 0.1 хувиар өсч, өмнөх 8-р сартай харьцуулахад 0.9 хувиар буурсан байна.

Зураг 1. Хэрэглээний үнийн индекс, 2014-2016 он



Хэрэглээний үнийн индекс 2016 оны 9-р сард өмнөх оны эцэстэй харьцуулахад 0.1 хувиар өсөхөд хүнсний бараа, ундаа, усны бүлгийн үнэ 3.1 хувь, согтууруулах ундаа, тамхины бүлгийн үнэ 4.4 хувь, гэр ахуйн тавилга, гэр ахуйн барааны бүлгийн үнэ 0.6 хувь, эм тариа, эмнэлгийн үйлчилгээ 6.9 хувь, холбооны хэрэгсэл, шуудангийн үйлчилгээ 0.7 хувь, боловсролын үйлчилгээний үнэ 2.6 хувиар тус тус өссөн нь нөлөөлжээ.

Хүснэгт 3. Хэрэглээний үнийн индекс, барааны бүлгээр

Бараа, үйлчилгээний бүлгийн нэр	<u>2016-09</u> 2015-09	<u>2016-09</u> 2015-12	<u>2016-09</u> 2016-08
Ерөнхий индекс	99.3	100.1	99.1
Хүнсний бараа, ундаа, ус	96.6	103.1	96.4
Согтууруулах ундаа, тамхи	104.4	104.4	101.3
Хувцас, бөс бараа, гутал	99.4	98.5	100.1
Орон сууц, ус, цахилгаан, түлш	98.4	93.4	100.3
Гэр ахуйн тавилга, гэр ахуйн бараа	101.4	100.6	99.8
Эм тариа, эмнэлгийн үйлчилгээ	108.1	106.9	100.3
Тээвэр	98.5	98.1	100.2
Холбооны хэрэгсэл, шуудангийн үйлчилгээ	100.7	100.7	100.0
Амралт, чөлөөт цаг, соёлын бараа, үйлчилгээ	98.9	98.2	100.0
Боловсролын үйлчилгээ	102.6	102.6	100.0
Зочид буудал, нийтийн хоол, дотуур байр	100.9	100.0	100.0
Бусад бараа, үйлчилгээ	100.3	99.9	100.1

2016 оны 9-р сард үнийн ажиглалт хийхээр хэрэглээний сагсанд сонгогдсон 329 нэрийн бараа, үйлчилгээний 12.5 хувийнх нь үнэ өсч, 9.7 хувийнх нь үнэ буурч, 77.8 хувийн бараа үйлчилгээний үнэ өмнөх сартай харьцуулахад тогтвортой байлаа.

“Нийслэлийн эдийн засаг, нийгмийн байдал” статистикийн 2016 оны 9-р сарын танилцуулга

Хүснэгт 4. Улаанбаатар хотын хэрэглээний үнийн сарын индекст нөлөөлсөн бараа, үйлчилгээний үнийн өөрчлөлт

Бараа, үйлчилгээний бүлэг	Үнийн өөрчлөлт %	Дэд бүлэг, зарим барааны үнийн өөрчлөлт
Хүнсний бараа, ундаа, ус	-3.6	Энэ бүлгийн бууралтад талх, гурил, будаа 0.5 хувиар, мах, махан бүтээгдэхүүн 8.4 хувиар, сүү, сүүн бүтээгдэхүүн, өндөг 0.3 хувиар, төрөл бүрийн өөх, тос 0.2 хувиар, төмс, хүнсний ногоо 9.2 хувиар буурсан нь голлон нөлөөлжээ.
Согтууруулах ундаа, тамхи	1.3	Согтууруулах ундаа, тамхины бүлгийн өсөлт нь архи, спирт 0.4 хувь, шар айраг 3.9 хувь, тамхи 1.8 хувиар өссөнтэй холбоотой байна.
Хувцас, бөс бараа, гутал	0.1	Хувцас, бөс бараа, гутлын бүлгийн өсөлтөд бүх төрлийн гутлын үнэ 0.3 хувиар өссөн нь нөлөөлөв.
Орон сууц, ус, цахилгаан, түлш	0.3	Энэ бүлгийн өсөлтөд хатуу түлш 1.3 хувиар өссөн нь шууд нөлөөлжээ.
Гэр ахуйн тавилга, гэр ахуйн бараа	-0.2	Энэ бүлгийн бууралтад хивс болон шалны бусад дэвсгэр 7.0 хувиар буурсан нь нөлөөлсөн байна.
Эм тариа, эмнэлгийн үйлчилгээ	0.3	Эм тариа, эмнэлгийн үйлчилгээний бүлгийн өсөлт нь эм, тарианы үнэ 0.6 хувиар өссөнтэй холбоотой байв.
Тээвэр	0.2	Тээврийн үйлчилгээний өсөлтөд агаарын зорчигч тээврийн үйлчилгээний үнэ 3.4 хувиар өссөн нь нөлөөлөв.
Бусад бараа, үйлчилгээ	0.1	Бусад бараа, үйлчилгээний өсөлт нь гоо сайхны хэрэгцээнд зориулсан бусад эд зүйлс 0.1 хувиар өссөнөөс шалтгаалжээ.

Зураг 2. Нэг кг будааны дундаж үнэ, 2011-2016 оны 9-р сард, төгрөг



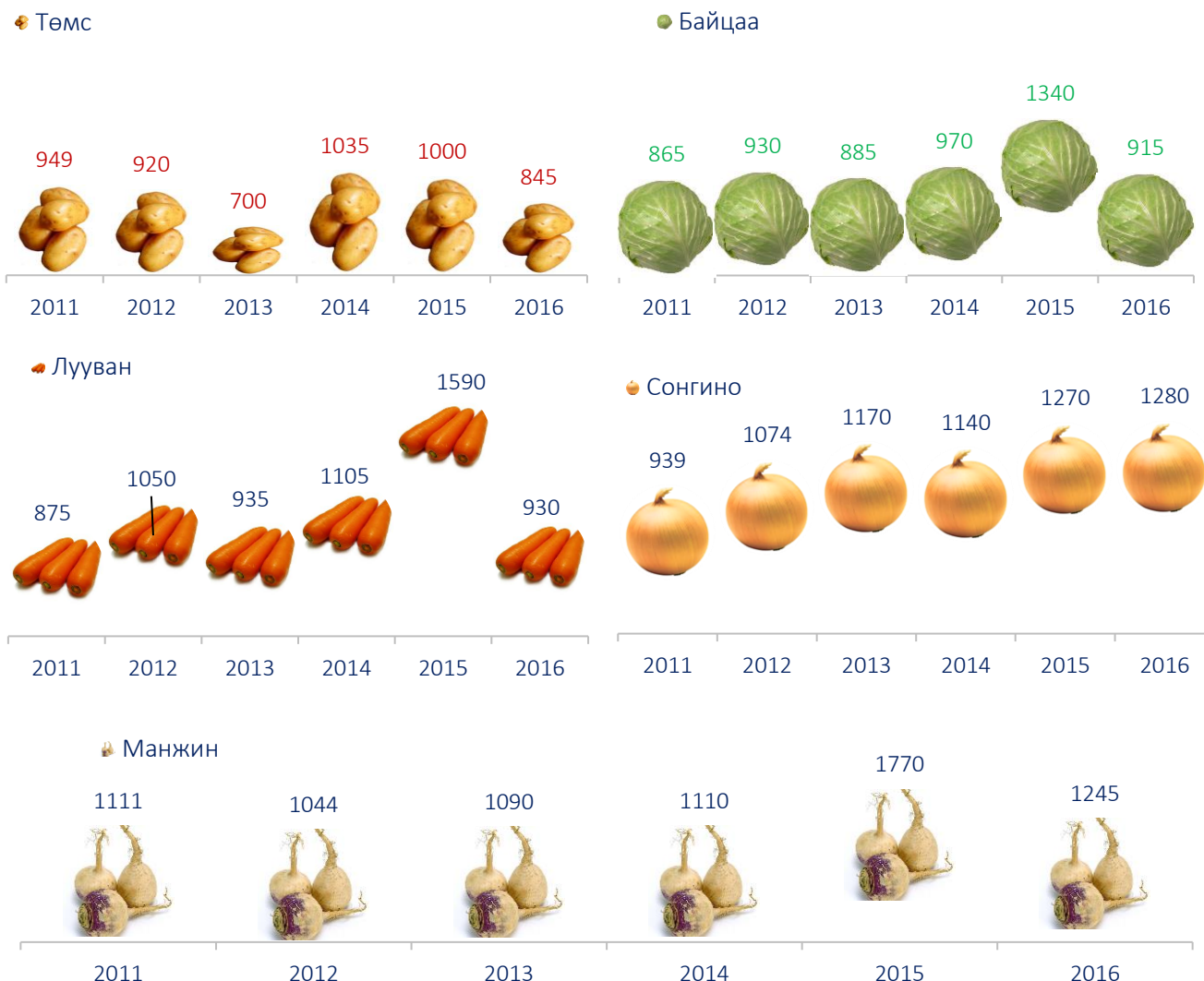
Зураг 3. Нэг кг дээд гурилын дундаж үнэ, 2011-2016 оны 9-р сард, төгрөг



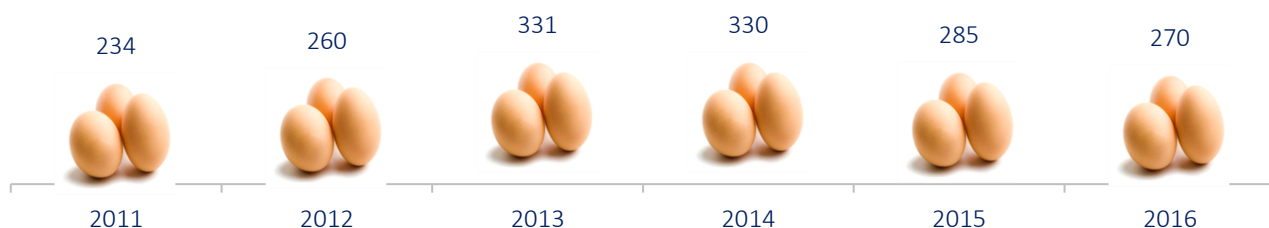
“Нийслэлийн эдийн засаг, нийгмийн байдал” статистикийн 2016 оны 9-р сарын танилцуулга

2016 оны 9-р сард хүнсний зах, дэлгүүрт жижиглэн худалдаалах махны үнэ өмнөх сартай харьцуулахад хонины ястай мах 11.9 хувиар, үхрийн ястай мах 10.9 хувиар тус тус буурсан байна. Өмнөх сартай харьцуулахад талх, гурил, будааны бүлгийн үнэ 0.5 хувиар, төмс, хүнсний ногооны бүлгийн үнэ 9.2 хувиар тус тус буурчээ.

Зураг 4. Нэг кг хүнсний ногооны дундаж үнэ, 2011-2016 оны 9-р сард



Зураг 5. Нэг ширхэг өндөгний дундаж үнэ, 2011-2016 оны 9-р сард



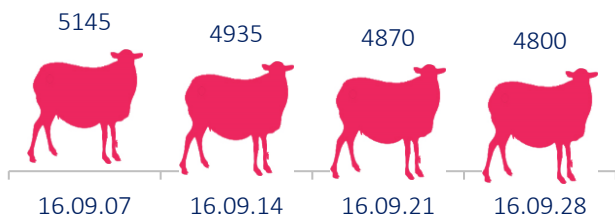
Багануур дүүргийн түүхий эдийн захын дундаж үнээр нас гүйцсэн адуу 500.0 мянган төгрөг, үхэр 700.0 мянган төгрөг, эр хонь 120.0 мянган төгрөг, эм хонь 80.0 мянган төгрөг, ямаа 45.0-70.0 мянган төгрөгийн ханштай байв.

2016 оны 9-р сарын 29-ний өдрийн үнийн ажиглалтаар “Хүчит шонхор” зах дээр нэг кг тэмээний мах 4000 төгрөг, “Далай ээж” зах дээр гахайн мах 6500 төгрөг, тахианы мах 5500 төгрөг, өндөг 250 төгрөгийн ханштай байв.

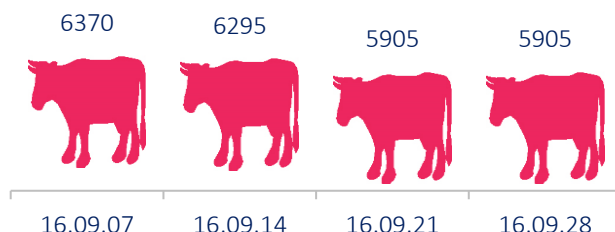
Хүснэгт 5. Нэг кг махны жижиглэн худалдах дундаж үнэ, 2013-2016 оны сараар, төгрөгөөр

Үхрийн мах												
	I	II	III	IV	V	VI	VII	VIII	IX	X	XI	XII
2013 он	7335	8025	7895	8330	8380	8275	8225	7710	7825	7245	7115	7280
2014 он	7980	7775	8425	8370	8685	8730	7955	7590	7635	7550	7495	7465
2015 он	7415	7565	7810	8080	8145	8445	7985	7230	7005	5975	5620	5520
2016 он	6165	6875	7105	8170	8495	7930	6950	6865	6120			
Хонины мах												
	I	II	III	IV	V	VI	VII	VIII	IX	X	XI	XII
2013 он	6480	7095	7060	7420	7490	7470	7415	6710	6540	6215	6085	6245
2014 он	6855	6675	7040	7630	7800	7685	7030	6585	6395	5965	5835	5940
2015 он	5860	6140	6735	7460	7555	7455	6830	6050	5540	4510	4200	3930
2016 он	4625	5495	5970	6935	6945	6525	5780	5605	4940			

Зураг 6. Нэг кг хонины махны дундаж үнэ, 2016 оны 9-р сард



Зураг 7. Нэг кг үхрийн махны дундаж үнэ, 2016 оны 9-р сард

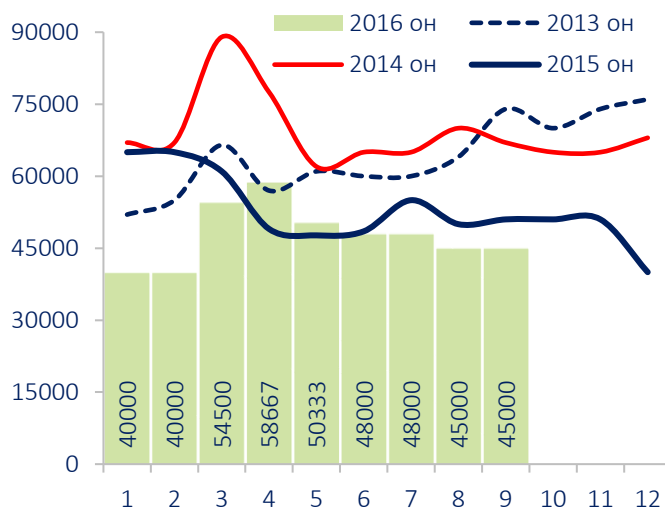


Улаанбаатар хотын түүхий эдийн захуудын сарын дундаж үнээр тэмээний шир 16500 төгрөг, адууны шир 35000 төгрөг, үхрийн шир 1.8-2.3 метр үрттай бол 15000 төгрөг, 2.3 метрээс дээш үрттай нь 30000 төгрөг, хонины ноос 1 кг нь 600 төгрөг, хонины арьс 3000 төгрөг, ямааны ноолуургүй арьс 1500 төгрөг, ямааны ноолуур 45000 төгрөгийн ханштай байлаа.

Хүснэгт 6. Арьс ширний дундаж үнэ, төгрөгөөр

	2015 он IX сар	2016 он	
		VIII сар	IX сар
Тэмээний шир	21500	16500	16500
Адууны шир	28667	26000	35000
Үхрийн шир	48333	27000	30000
Хонины арьс	1833	2000	3000
Ямааны арьс /ноолуургүй/	3667	750	1500
Ямааны ноолуур	51000	45000	45000

Зураг 8. Ямааны ноолуурын дундаж үнэ, төгрөгөөр



Зураг 9. Шатахууны үнэ, өөрчлөлт орсон өдрөөр



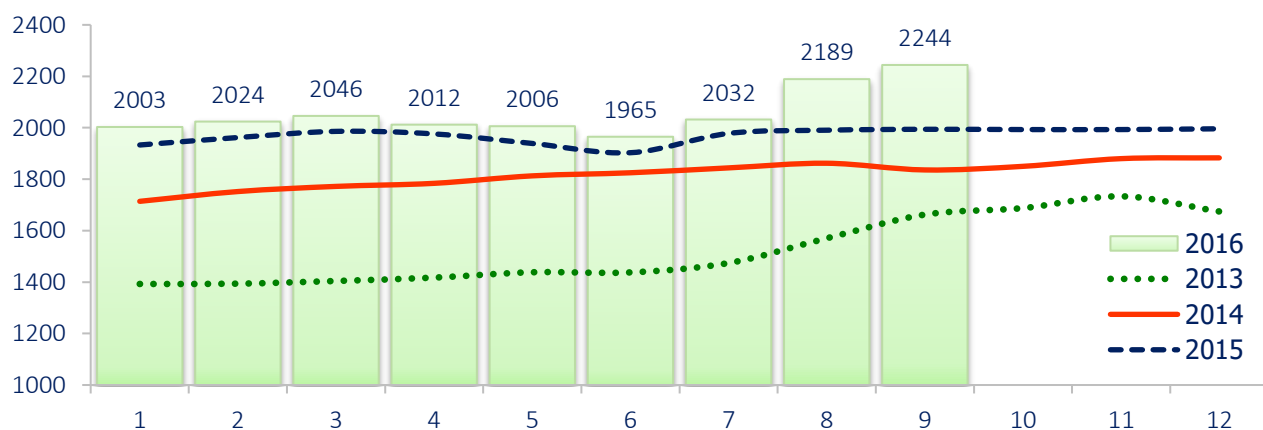
Хүснэгт 7. Түлшний үнэ, төгрөг

Байршил	2015.09.30			2016.09.30	
	Түлшний мод шуудай (6-7 кг)		Нүүрс (Налайх) (12-14 кг)	Түлшний мод шуудай (6-7 кг)	
	Хар мод	Нарс мод		Хар мод	Нүүрс (Налайх) (12-14 кг)
Чингэлтэй	1500		2200	1600	1700
Сүхбаатар	1500		2200	1500	1800
Цайз зах	1400		2100	1500	1500
Хангай зах	1300	1100	2000	1500	1600
Дундаж үнэ	1425	1100	2125	1525	1650

Хүснэгт 8. Нэг литр шатахууны үнэ, төгрөг

ШТС	2015.09.30					2016.09.30				
	Аи 95	Аи 80	Аи 92	Дизель түлш	Газ	Аи 95	Аи 80	Аи 92	Дизель түлш	Газ
Жаст Ойл	1890	1550	1660	1790		1730		1530	1640	
Петровис	1890	1550	1660	1790		1730	1450	1530	1640	
Магнай трейд	1890	1550	1660	1790		1730	1450	1530	1640	
Сод монгол	1890		1660	1790		1730		1550	1640	
Шунхлай		1550	1660	1790			1450	1530	1640	
Юнигаз					1100					900
Дундаж үнэ	1890	1550	1660	1790	1100	1730	1450	1534	1640	900

Зураг 10. Төгрөгийн ам.доллартай харьцах сарын дундаж ханш, 2013-2016 он



Мэдээллийн эх сурвалж: Монгол банкны статистикийн мэдээлэл

Хүснэгт 10. Хүнсний барааны дундаж үнийн зэрэгцүүлэлт, 2011-2016 оны 9-р сарын IV долоо хоногоор

		ХЭМЖИХ НЭГЖ	2011.09	2012.09	2013.09	2014.09	2015.09	16.09.28	2016/2015	2016/2014	2016/2013	2016/2012	2016/2011
"Алтан тариа" гурил	дээд	кг	856	827	992	1185	1265	1270	100.4	107.2	128.0	153.6	148.4
	1-р зэрэг	кг	718	698	723	1010	1055	1065	100.9	105.4	147.3	152.6	148.3
"Алтан тариа" савласан гурил	дээдийн дээд	кг	1054	1065	1468	1635	1600	1585	99.1	96.9	108.0	148.8	150.4
	дээд	кг	936	893	1059	1225	1300	1305	100.4	106.5	123.2	146.1	139.4
	1-р зэрэг	кг	767	780	757	1045	1100	1095	99.5	104.8	144.6	140.4	142.8
	2-р зэрэг	кг	602	586	584	810	870	825	94.8	101.9	141.3	140.8	137.0
"Алейка" дээд гурил		кг	905	890	1331	1335	1310	1305	99.6	97.8	98.0	146.6	144.2
Сүү	Сүү ХК 1л	литр		1450	1741	2345	2105	2010	95.5	85.7	115.5	138.6	
	Сүү ХК 0.5л	литр		615	751	1095	910	815	89.6	74.4	108.5	132.5	
	Задгай	литр	867	925	1000	1100	1235	1250	101.2	113.6	125.0	135.1	144.2
Тараг, Цөцгийтэй		литр		1499	1680	2140	2130	1985	93.2	92.8	118.2	132.4	
Талх	Атар	ширхэг	650	653	833	1075	1130	1160	102.7	107.9	139.3	177.6	178.5
	Зууван чех	ширхэг		924	928	1190	1255	1215	96.8	102.1	130.9	131.5	
Будаа	цагаан	кг	1645	1729	2220	2365	2430	2575	106.0	108.9	116.0	148.9	156.5
	шар	кг	1626	1647	1574	1810	1685	1730	102.7	95.6	109.9	105.0	106.4
Цөцгийн тос, "Сүү" ХК		кг		2210	2233	2625	3225	3255	100.9	124.0	145.8	147.3	
Ургамлын тос		1 литр		2708	3029	3135	3355	3355	100.0	107.0	110.8	123.9	
Ногоон цай, Гүрж		кг		3765	4216	5200	5455	5735	105.1	110.3	136.0	152.3	
Элсэн чихэр		кг	1675	1744	1656	1850	1730	2315	133.8	125.1	139.8	132.7	138.2
Хонины мах	ястай*	кг			6245	5890	5200	4800	92.3	81.5	76.9		
	цул	кг	4283	7020	7158	7600	6430	6100	94.9	80.3	85.2	86.9	142.4
Үхрийн мах	ястай*	кг			7260	7545	6745	5905	87.5	78.3	81.3		
	цул*	кг			9135	9835	8790	7600	86.5	77.3	83.2		
Адууны мах, ястай*		кг			5220	5620	4995	4405	88.2	78.4	84.4		
Ямааны мах, ястай*		кг			5515	5365	4435	4310	97.2	80.3	78.2		
Төмс, монгол		кг	949	920	700	1035	1000	845	84.5	81.6	120.7	91.8	89.0
Лууван, монгол		кг	875	1050	935	1105	1590	930	58.5	84.2	99.5	88.6	106.3
Байцаа, монгол		кг	865	930	885	970	1340	915	68.3	94.3	103.4	98.4	105.8
Манжин, монгол		кг	1111	1044	1090	1110	1770	1245	70.3	112.2	114.2	119.3	112.1
Сонгино, хятад бөөрөнхий		кг	939	1074	1170	1140	1270	1280	100.8	112.3	109.4	119.2	136.3
Алим, фүжи		кг		3660	3460	4035	3920	4170	106.4	103.3	120.5	113.9	
Өндөг, ОХУ		ширхэг	234	260	331	330	285	270	94.7	81.8	81.6	103.8	115.4

Хүснэгт 11. Хүнсний барааны үнийн зэрэгцүүлэлт, 2016 оны 9-р сарын 28-ны өдрийн байдлаар

		хэмжих нэгж	"Баянзүрх" зах	"Сансар" Супер-маркет	"Хүчит шонхор" зах	"Бөмбөгөр" ХТ	"Меркури" зах	"Барс" ХТ	"Таван эрдэнэ" зах	"Хархорин" зах	"Номин" Супер-маркет	"Макс" Супер-маркет	"Оргил" Супер-маркет	Дундаж үнэ
"Алтан тариа" гурил	дээд	кг	1300	1299	1300	1150		1200	1300	1300	1264	1332	1243	1270
	1-р зэрэг	кг	1100	1050	1100	1000		1000	1100	1100	1049	1068		1065
"Алтан тариа" савласан гурил	дээдийн дээд	кг	1600	1610	1600	1500	1800	1500	1500	1550	1579	1660	1540	1585
	дээд	кг	1300	1330	1300	1200	1500	1200	1300	1300	1289	1360	1290	1305
	1-р зэрэг	кг	1100	1090	1100	1000	1300	1000	1100	1100	1049	1100	1088	1095
	2-р зэрэг	кг	850		800	800		800	900	800			830	825
"Алейка" дээд гурил		кг	1300	1260	1200	1300	1500	1200	1300	1300	1379	1370	1270	1305
Сүү	Сүү ХК 1л	литр	2000	2120	2000	2000	2000	1800	2200	2000	1999	2000	2000	2010
	Сүү ХК 0.5л	литр	800	830	730	800	900	800	900	850	799	780	770	815
	Задгай	литр			1000				1100	1200	1699			1250
Тараг, Цэцгийтэй		литр	1900	1920	1900	1800	2000	1900	2300	2000	2149	1880	2110	1985
Талх	Атар	ширхэг	1200	1210	1200	1100		1100	1200	1100	1209	1170	1100	1160
	Зууван чех	ширхэг	1300	1270	1300	1150		1150	1250	1150	1169	1200	1200	1215
Будаа	цагаан	кг	2300	3260	2300	2200		2300	2300	2200	3249	2580	3060	2575
	шар	кг	1600	2100	1500	1500		1300	1900	1800		2140		1730
Цэцгийн тос, "Сүү" ХК		кг	3200	3300	3000	3500	3500	3000	3500	3200	3279	3220	3080	3255
Ургамлын тос		1 литр	3200	3570	3200	3100	3500	3300	3300	3200	3529	3540	3470	3355
Ногоон цай, Гүрж		кг	5500	6410	5500	5200		5000	5850	5500	6299	6360		5735
Элсэн чихэр		кг	2200	2500	2000	2200	2500	2100	2300	2000		3000	2370	2315
Хонины мах	ястай*	кг	4700	6500	4700	5800	6200	5300	5800	4500	6979	4300		4800
	цул	кг	5500	7800	5300	6500		5800	6500	5300				6100
Үхрийн мах	ястай*	кг	5800		5700	7000	7500	6500	7000	5800	7999	5200		5905
	цул*	кг	7500		7000	8500	8500	7500	8000	7500	8799	7300		7600
Адууны мах, ястай*		кг	4500		4400	5000				4300				4405
Ямааны мах, ястай*		кг	4400		4300	4800				4300				4310
Төмс, монгол		кг	800	1000	600	800	1000	600	900	600	999	800	1200	845
Лууван, монгол		кг	800	900	800	1000	1000	800	1000	800	1049	1000	1100	930
Байцаа, монгол		кг	800	1000	800	1000	1000	800	1000	800	869	800	1200	915
Манжин, монгол		кг	1000	1500	1000	1200	1500	1000	1500	1000	1149	1600		1245
Сонгино, хятад бөөрөнхий		кг	1500	1050	1000	1300	1500	1000	1500	1100	1199	1450	1500	1280
Алим, фүжи		кг	3500		3500	4500	4000	3500	4500	4000	4899	4800	4500	4170
Өндөг, ОХУ		ширхэг	250	260	250	230	300	250	300	250	279	300	280	270

Тайлбар: * Махны дундаж үнийг хүнсний захуудын махны борлуулалтын хувийн жинд үндэслэн жигнэсэн дундаж аргаар тооцов.

Хүснэгт 12. Аж үйлдвэрийн нийт бүтээгдэхүүний үйлдвэрлэлт, салбараар, өссөн дүнгээр /оны үнээр, сая төгрөг/

Салбараар	Нийт бүтээгдэхүүн		
	2015 он IX сар	2016 он IX сар	$\frac{2016}{2015}$ %
Уул уурхай олборлох үйлдвэр	2774327.1	3138393.0	113.1
Нүүрс олборлолт	231699.4	253248.9	109.3
Газрын тос, шатдаг хий олборлолт	627010.5	503731.1	80.3
Төмрийн хүдэр олборлолт	1864154.3	2333059.5	125.2
Бусад ашигт малтмал олборлолт	51462.9	48353.5	94.0
Боловсруулах үйлдвэр	1161985.0	1141308.9	98.2
Хүнсний бүтээгдэхүүн үйлдвэрлэл	579228.2	644195.7	111.2
Мах, загас, ногоо, тос боловсруулалт	33471.6	51111.7	152.7
Сүү, сүүн бүтээгдэхүүн үйлдвэрлэл	36935.8	43730.6	118.4
Үр тарианы гурил, малын тэжээл	90636.7	92218.8	101.7
Хүнсний бусад бүтээгдэхүүн	70679.3	74851.6	105.9
Ундаа үйлдвэрлэл	347504.8	382283.0	110.0
Тамхи үйлдвэрлэл	41751.5	14203.2	34.0
Нэхмэлийн үйлдвэрлэлт	222917.4	296853.8	133.2
Хувцас үйлдвэрлэл, үслэг арьс боловсруулалт	8411.8	6885.0	81.8
Арьс шир боловсруулах үйлдвэр	5023.2	7071.5	140.8
Мод модон эдлэл үйлдвэрлэл	2435.6	3668.4	150.6
Цаас, цаасан бүтээгдэхүүн үйлдвэрлэл	5832.8	6450.6	110.6
Хэвлэл болон дуу бичлэгийн үйл ажиллагаа	18663.3	19882.6	106.5
Химийн бүтээгдэхүүн үйлдвэрлэл	35682.4	35353.7	99.1
Резинэн болон хуванцар бүтээгдэхүүн	26743.2	15968.5	59.7
Төмөрлөг бус эдлэлийн үйлдвэрлэл	35154.2	25500.1	72.5
Цахилгаан машин, хэрэгсэл үйлдвэрлэл	50.3	0.0	
Эмнэлгийн багаж хэрэгсэл үйлдвэрлэл	868.8	946.1	108.9
Тээврийн бусад хэрэгсэл үйлдвэрлэл	2064.4	1980.4	95.9
Мебель тавилга үйлдвэрлэл, бусад үйлдвэрлэл	177157.9	62349.3	35.2
Цахилгаан, дулаан, усан хангамж	471657.8	563460.5	119.5
Цахилгаан, дулаан уур үйлдвэрлэлт	439100.7	530491.6	120.8
Ус ариутгал, усан хангамж	32557.1	32968.9	101.3
ДҮН	4407969.9	4843162.4	109.9

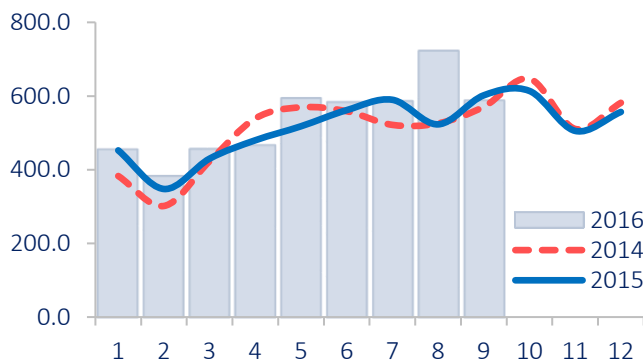
*дахин

Хүснэгт 13. Аж үйлдвэрийн нийт бүтээгдэхүүний борлуулалт, салбараар, өссөн дүнгээр /оны үнээр, сая төгрөг/

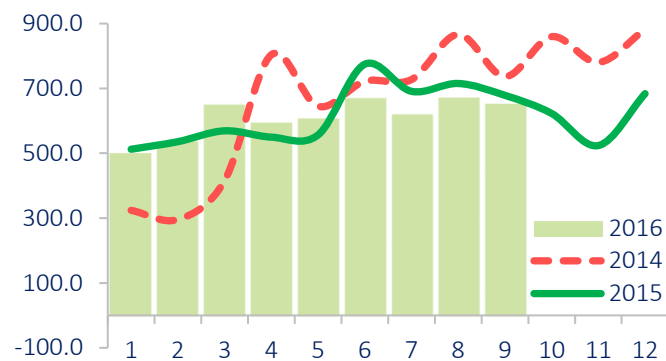
Салбараар	Аж үйлдвэрийн борлуулалт			
	2015 он IX сар	2016 он IX сар	$\frac{2016}{2015}$ %	үүнээс: экспорт, %
Уул уурхай олборлох үйлдвэр	3835709.6	3746716.3	97.7	72.3
Нүүрс олборлолт	165655.8	271028.6	163.6	67.3
Газрын тос, шатдаг хий олборлолт	588437.1	484053.8	82.3	100.0
Төмрийн хүдэр олборлолт	3046162.8	2948311.7	96.8	68.4
Бусад ашигт малтмал олборлолт	35453.9	43322.2	122.2	65.1
Боловсруулах үйлдвэр	1136946.6	1177717.2	103.6	21.2
Хүнсний бүтээгдэхүүн үйлдвэрлэл	623222.3	694711.1	111.5	1.6
Мах, загас, ногоо, тос боловсруулалт	56694.7	61279.5	108.1	14.2
Сүү, сүүн бүтээгдэхүүн үйлдвэрлэл	37573.5	48609.6	129.4	
Үр тарианы гурил, малын тэжээл	94511.2	98475.8	104.2	1.6
Хүнсний бусад бүтээгдэхүүн	70363.4	76148.1	108.2	
Ундаа үйлдвэрлэл	364079.5	410198.1	112.7	0.3
Тамхи үйлдвэрлэл	51883.0	54329.6	104.7	1.2
Нэхмэлийн үйлдвэрлэлт	188517.6	255964.9	135.8	78.0
Хувцас үйлдвэрлэл, үслэг арьс боловсруулалт	8524.0	8214.0	96.4	
Арьс шир боловсруулах үйлдвэр	4862.0	7088.7	145.8	71.1
Мод модон эдлэл үйлдвэрлэл	2364.1	4360.3	184.4	
Цаас, цаасан бүтээгдэхүүн үйлдвэрлэл	5682.6	6476.1	114.0	
Хэвлэл болон дуу бичлэгийн үйл ажиллагаа	19720.3	21281.7	107.9	
Химийн бүтээгдэхүүн үйлдвэрлэл	34744.5	37521.1	108.0	
Резинэн болон хуванцар бүтээгдэхүүн	28787.1	15976.2	55.5	
Төмөрлөг бус эдлэлийн үйлдвэрлэл	35464.3	27889.7	78.6	
Цахилгаан машин, хэрэгсэл үйлдвэрлэл	50.3	0.0		
Эмнэлгийн багаж хэрэгсэл үйлдвэрлэл	868.8	888.9	102.3	
Тээврийн бусад хэрэгсэл үйлдвэрлэл	1964.4	2054.7	104.6	
Мебель тавилга үйлдвэрлэл, бусад үйлдвэрлэл	130291.3	40960.2	31.4	79.3
Цахилгаан, дулаан, усан хангамж	471657.8	563460.5	119.5	
Цахилгаан, дулаан уур үйлдвэрлэлт	439100.7	530491.6	120.8	
Ус ариутгал, усан хангамж	32557.1	32968.9	101.3	
ДҮН	5444314.0	5487894.0	100.8	53.9

*дахин

Зураг 16. Үйлдвэрлэлт, 2014-2016 он, тэрбум төгрөг



Зураг 17. Борлуулалт, 2014-2016 он, тэрбум төгрөг



Аж үйлдвэрийн нийт борлуулалтын 2528.4 тэрбум төгрөгийг дотоодод, 2959.5 тэрбум төгрөгийг гадаадад борлуулсан байна. 2016 оны эхний 9 сард борлуулсан нийт бүтээгдэхүүний 53.9 хувийг экспортоор гаргасан байна. Нийт экспортын 6.2 хувийг нүүрс олборлолт, 16.4 хувийг газрын тос шатдаг хий олборлолт, 68.1 хувийг төмрийн хүдэр олборлолт, 0.9 хувийг бусад ашигт малтмал олборлолт, 6.7 хувийг нэхмэлийн үйлдвэрлэлт, 0.2 хувийг арьс шир боловсруулах үйлдвэрлэлт, 0.4 хувийг хүнсний үйлдвэрлэлт, тамхи болон бусад бүтээгдэхүүн үйлдвэрлэлт 1.1 хувийг тус тус эзэлж байна.



БАРИЛГА

Нийслэлийн нутаг дэвсгэрт 2016 оны эхний 9 сард нийт 810.9 тэрбум төгрөгийн өртөг бүхий 386 барилга байгууламжийг барьж байна. Эдгээр барилга байгууламжийн 33.0 хувь нь төрийн, 67 хувь нь иргэний болон хувийн хуулийн этгээдийн хөрөнгө оруулалтаар баригдаж байна.

Баригдаж буй объектуудыг давхарын хувьд бүлэглэн авч үзвэл 1-5 давхар 37.7 хувь, 6-10 давхар 27.5 хувь, 11-ээс дээш давхар 34.8 хувийг эзэлж байна.

Хүснэгт 14. Ашиглалтанд орсон барилга, 2016 оны эхний 9 сард

	Тоо	Өртөг, сая төгрөг	Барилгын хүчин чадал	
			Хэмжих нэгж	Хэмжээ
Орон сууцны барилга	99	492157.6	айл	10297
Үйлдвэрийн	7	4500.0	м ²	17346.8
Худалдаа, үйлчилгээний	40	74847.0	м ²	156373.4
Эмнэлэг	3	2900	орны тоо	120
Цэцэрлэг	11	20052.5	хүүхдийн тоо	2400
Сургууль	10	21287.4	хүүхдийн тоо	4690
Спорт, биеийн тамир	6	9184.5		
Конторын	22	62197.0	м ²	93488.2
Эрчим хүчний	130	58744.7		
Холбооны	2	368.9		
Авто зам засвар, шинэчлэл	15	30167.7		
Төмөр бетон гүүр, гүүрэн гарц	8	52787.0		
Далан, суваг, шугам	12	17166.7		
Бусад	24	17368.7		

2016 оны эхний 9 сард 325 аж ахуй нэгж, байгууллага идэвхтэй үйл ажиллагаа явуулж, нийт 742.2 тэрбум төгрөгийн барилга угсралт, их засварын ажлыг хийж гүйцэтгэсэн байна. Нийт гүйцэтгэлийн 89 хувийг шинэ барилга, өргөтгөлийн ажил, 11 хувийг их засварын ажил эзэлж байна.

Шинэ барилга, өргөтгөл шинэчлэлийн ажлын гүйцэтгэлийн 61.3 хувийг орон сууцны барилга, 20.1 хувийг орон сууцны бус барилгын ажил, 18.6 хувийг инженерийн барилга байгууламжийн ажил тус тус эзэлж байна.

Ашиглалтанд оруулсан нийт барилгыг хөрөнгө оруулалтын эх үүсвэрээр нь авч үзвэл хувийн 277, улсын 109 объект баригдсан байна. Баригдсан объектуудыг давхарын хувьд бүлэглэн авч үзвэл 1-5 давхар 47.6 хувь, 6-10 давхар 25.5 хувь, 11-ээс дээш давхар барилга 26.9 хувийг эзэлж байна.

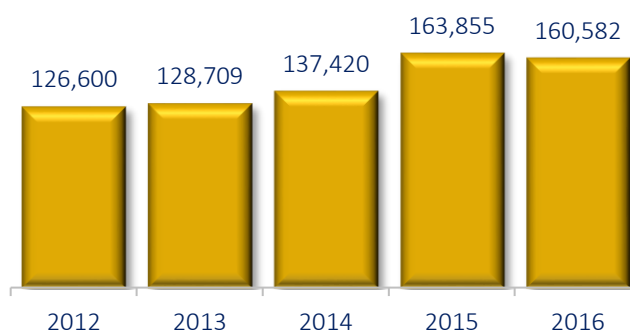


МАЛ АЖ АХУЙ

Нийслэл хотын нутаг дэвсгэрт 2016 оны эхний 9 сард хээлтэгч нийт малын 87.1 хувь буюу 163653 хээлтэгч төллөжээ. Нийт 163676 төл гарсаны 3094 төл мал хорогдож, 160582 төл бойжиж байна. Төл бойжилт 98.1 хувьтай байна.

Зураг 18. Бойжуулсан төлийн тоо, эхний 9 сард

Мал төллөлтийн мэдээг өмнөх оны мөн үетэй харьцуулахад төллөсөн хээлтэгч 2568 толгой буюу 1.5 хувиар, бойжсон төл 3273 толгой буюу 2.0 хувиар буурч, төлийн хорогдол 617 толгой буюу 24.9 хувиар өсчээ.



Бойжуулсан нийт төлийн 5.4 хувийг унага, 18.2 хувийг тугал, 44.3 хувийг хурга, 32.1 хувийг ишиг эзэлж байна.

Хүснэгт 15. Төл бойжилт, толгой, 2016 оны эхний 9 сард

Дүүрэг	Төллөсөн хээлтэгч	Гарсан төл	Хорогдсон төл	Бойжсон төл	Төл бойжилт
Багануур	66507	66526	608	65918	99.1
Багахангай	11331	11331	4	11327	99.9
Баянзүрх	16537	16541	1558	14983	90.6
Налайх	21213	21213	184	21029	99.1
Сонгинохайрхан	35693	35693	338	35355	99.1
Сүхбаатар	1001	1001	37	964	96.3
Хан-Уул	10717	10717	365	10352	96.6
Чингэлтэй	654	654	-	654	100.0
Дүн	163653	163676	3094	160582	98.1

Хүснэгт 16. Төл бойжилт, төрлөөр, жилийн бүрийн эхний 9 сард

Үзүүлэлт	2013 он	2014 он	2015 он	2016 он	Үүнээс:				
					ботго	унага	тугал	хурга	ишиг
Гарсан төл	130810	139582	166332	163676	22	8860	29827	72232	52735
Бойжсон төл	128709	137420	163855	160582	22	8732	29217	71140	51471
Хорогдсон төл	2101	2162	2477	3094	-	128	610	1092	1264
Бойжилтын хувь	98.4	98.5	98.5	98.1	100.0	98.6	98.0	98.5	97.6

Том малын зүй бус хорогдол 2016 оны эхний 9 сард 3632 толгой том мал зүй бусаар хорогдож, өмнөх оны мөн үеэс 1.8 дахин өсөв. Хорогдсон нийт малын 2.9 хувийг адуу, 24.5 хувийг үхэр, 42.5 хувийг хонь, 30.1 хувийг ямаа эзэлжээ. Том малын зүй бус хорогдлын 21.4 хувь буюу 776 толгой мал өвчнөөр, 22.8 хувь буюу 827 нь хээлтэгч малын хорогдол эзэлж байна.

Хүснэгт 17. Том малын зүй бус хорогдол, дүүргээр, жил бүрийн эхний 9 сард

Дүүрэг	2014 он	2015 он	2016 он	Үүнээс:			
				адуу	үхэр	хонь	ямаа
Багануур	1072	946	757	50	114	305	288
Багахангай	37	68	212	10	56	108	38
Баянгол	1	6	-	-	-	-	-
Баянзүрх	288	236	663	15	253	183	212
Налайх	101	144	854	11	86	595	162
Сонгинохайрхан	89	165	869	9	212	311	337
Сүхбаатар	19	18	64	1	43	-	20
Хан-Уул	132	376	199	12	124	35	28
Чингэлтэй	15	18	14	-	1	6	7
Дүн	1754	1977	3632	108	889	1543	1092



ГАЗАР ТАРИАЛАН

Ургац хураалтын явцын мэдээгээр нийслэлийн хэмжээнд 229.6 га талбайгаас 1363.4 тонн төмс, 327.3 га талбайгаас 3168.9 тонн хүнсний ногоо хураан авч, 3160.3 тонн өвс хадлан, 16.5 тонн тэжээлийн ургамал бэлтгэсэн байна.

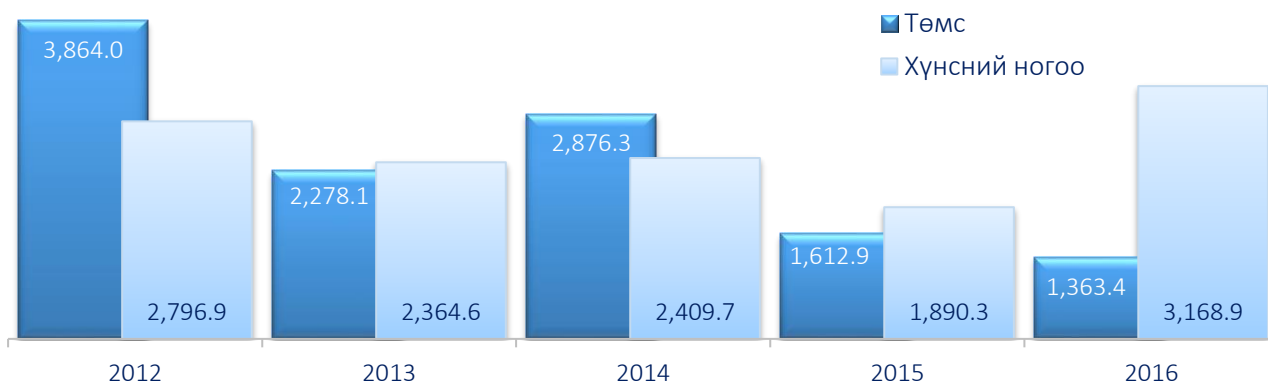
Хүснэгт 18. Ургац хураалт, дүүргээр, тонн

Дүүрэг	Төмс	Хүнсний ногоо	Өвс, хадлан
Багануур	236.4	45.8	1353.7
Багахангай	6.4	2.8	27.0
Баянгол	46.5	335.5	-
Баянзүрх	82.0	140.6	107.5
Налайх	84.5	107.1	1362.5
Сонгинохайрхан	642.7	653.1	180.0
Сүхбаатар	8.9	22.1	129.6
Хан-Уул	182.0	1827.4	-
Чингэлтэй	74.0	34.5	-
Дүн	1363.4	3168.9	3160.3

Хурааж авсан нийт ургацын 26.1 хувийг аж ахуйн нэгж байгууллагууд, 73.9 хувийг иргэд хураан авчээ. Өмнөх оны мөн үетэй харьцуулахад төмс 249.5 тонн буюу 15.5 хувиар, өвс хадлан 3492.8 тонн буюу 2.1 дахин бүүрч, хүнсний ногоо 1278.6 тонн буюу 1.7 дахин өсөв.

Нийслэлийн хэмжээнд хураан авсан нийт ургацын 26.1 хувийг Хан-Уул дүүрэг, 21.3 хувийг Багануур дүүрэг, 20.2 хувийг Налайх дүүрэг, 19.2 хувийг Сонгинохайрхан дүүргүүд тус тус эзэлж байна.

Зураг 19. Ургац хураалт, тонн, жил бүрийн эхний 9 сард



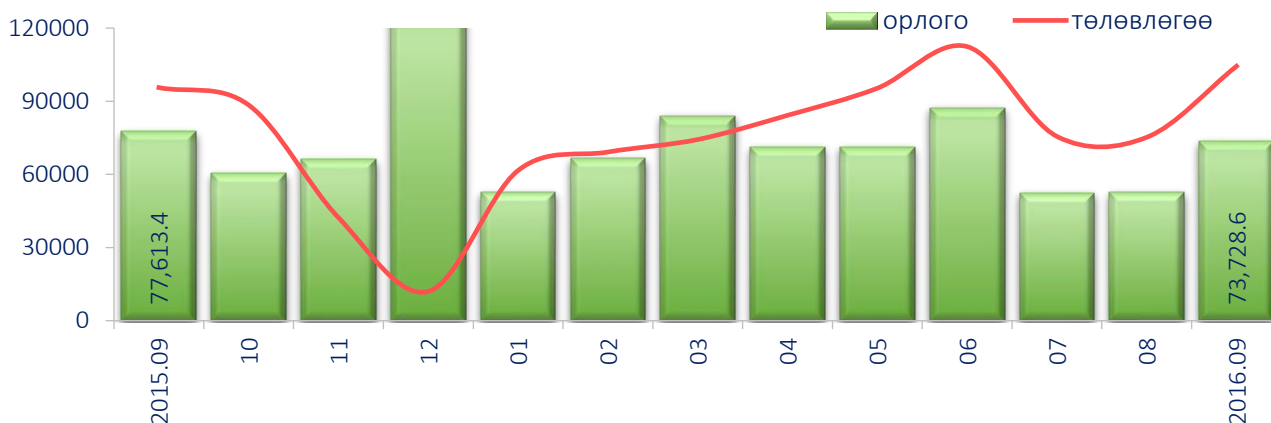


НИЙСЛЭЛИЙН ТӨСӨВ

Нийслэлийн төсвийн орлого ба улсын төсөв орон нутгийн төсөв хоорондын шилжүүлгийн дүн 2016 оны эхний 9 сард 611.5 тэрбум төгрөг болж, төлөвлөснөөс 140.7 тэрбум төгрөгөөр буюу 18.7 хувиар дутуу бүрдсэн байна. Төсвийн нийт орлогын 55.1 хувийг татварын орлого (орлогын албан татвар, хөрөнгийн албан татвар, бусад татвар, төлбөр, хураамж), 7.6 хувийг татварын

бус орлого, 37.3 хувийг улсын төсөв болон орон нутгийн төсөв хоорондын шилжүүлэг эзэлж байна.

Зураг 20. Төсвийн орлого, сая төгрөг



Татварын орлого 336.8 тэрбум төгрөг болж, төлөвлөснөөс 74.2 тэрбум төгрөгөөр буюу 18.1 хувиар, татварын бус орлого 46.4 тэрбум төгрөг болж, төлөвлөснөөс 27.2 тэрбум төгрөгөөр буюу 36.9 хувиар тус тус дутуу бүрдсэн байна.

Орлогын албан татвар төлөвлөснөөс 25.2 тэрбум төгрөгөөр, хөрөнгийн албан татвар төлөвлөснөөс 2.3 тэрбум төгрөгөөр, бусад татвар, төлбөр, хураамж төлөвлөснөөс 46.8 тэрбум төгрөгөөр тус тус дутуу бүрджээ.

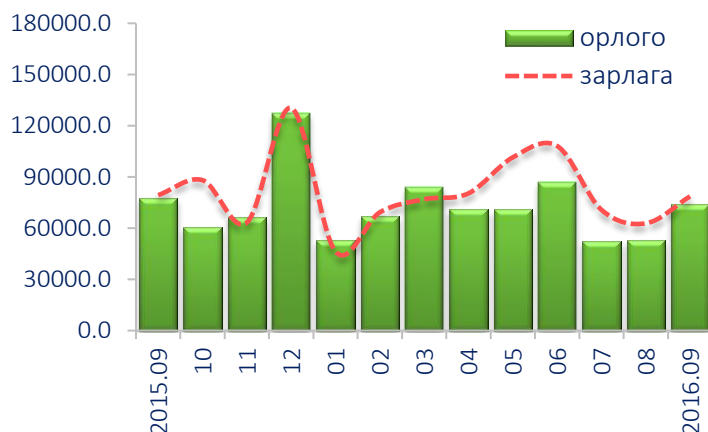
Хүснэгт 19. Нийслэлийн төсвийн орлого, дүүргээр, сая төгрөг

	Төсвийн орлого			Үүнээс:					
	Бүгд	ТБ %	Зөрүү	Татварын орлого			Татварын бус орлого		
				Бүгд	ТБ %	Зөрүү	Бүгд	ТБ %	Зөрүү
Багануур	8528.7	95.9	-361.9	458.3	88.8	-57.6	383.1	120.8	65.9
Багахангай	2061.3	86.1	-331.5	55.5	99.5	-0.3	77.5	138.3	21.4
Баянгол	45219.4	91.0	-4478.1	9084.7	75.0	-3027.6	978.1	48.4	-1042.7
Баянзүрх	58443.4	94.7	-3279.2	11591.3	81.7	-2594.6	295.8	103.0	8.6
Налайх	10483.1	96.5	-383.3	508.8	88.3	-67.4	226.8	141.7	66.7
Сонгинохайрхан	49747.6	95.4	-2374.8	4272.3	84.8	-765.6	619.7	51.2	-590.6
Сүхбаатар	49789.1	81.7	-11129.6	10931.4	103.7	392.3	9342.9	45.8	-11073.2
Хан-Уул	38799.6	96.0	-1604.0	12045.0	91.4	-1126.2	1992.6	97.7	-46.8
Чингэлтэй	48382.3	109.7	4291.1	23414.2	122.3	4269.3	1258.2	177.4	548.8
Нийслэлийн шууд	300018.1	71.3	-121031.6	264471.1	78.8	-71252.9	31254.2	67.4	-15145.6
Дүн	611472.6	81.3	-140683.0	336832.7	81.9	-74230.6	46429.1	63.1	-27187.3

Хүснэгт 20. Нийслэлийн төсвийн орлого, 2016 оны эхний 9 сард, сая төгрөг

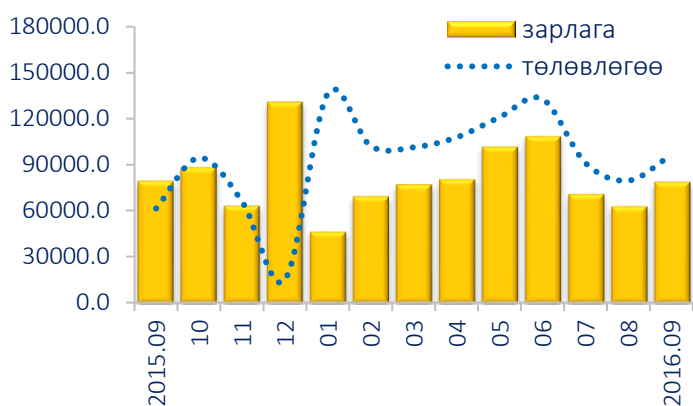
Үзүүлэлт	Төлөвлөсөн	Гүйцэтгэл	ТБ %	Зөрүү, сая.төг
Нийт орлого	752155.7	611472.6	81.3	-140683.0
1. Татварын орлого	411063.2	336832.7	81.9	-74230.6
Орлогын албан татвар	250988.9	225782.6	90.0	-25206.3
Хувь хүний орлогын албан татвар	250988.9	225782.6	90.0	-25206.3
Цалин хөлс, түүнтэй адилтгах орлогын	235896.9	213356.8	90.4	-22540.1
Үйл ажиллагааны орлогын	20782.3	17947.5	86.4	-2834.8
Хөрөнгө борлуулсаны орлогын	5213.8	4475.8	85.8	-738.0
Шүүд бус орлого	15565.4	15394.4	98.9	-171.0
Хувь хүний орлогын албан татварын буцаан олголт	-26500.0	-25408.1	95.9	1091.9
Орлогыг тодорхойлох боломжгүй иргэний	30.5	16.2	53.1	-14.3
Хөрөнгийн албан татвар	52581.2	50317.4	95.7	-2263.8
Үл хөдлөх хөрөнгийн албан татвар	28168.0	29637.7	105.2	1469.7
Бууны албан татвар	363.2	201.9	55.6	-161.3
Авто тээврийн ба өөрөө явагч хэрэгслийн	24050.0	20477.8	85.1	-3572.2
Бусад татвар, төлбөр, хураамж	107493.1	60732.7	56.5	-46760.4
Улсын тэмдэгтийн хураамж	22074.1	25027.9	113.4	2953.8
Газрын төлбөр	64200.0	22437.1	34.9	-41762.9
Ашигт малтмалын нөөц ашигласны төлбөр	155.8	66.1	42.4	-89.7
Хог хаягдлын үйлчилгээний хураамж	10825.2	8900.1	82.2	-1925.1
Усны төлбөр	2508.4	1519.0	60.6	-989.5
Ойгоос хэрэглээний мод, түлээ ашигласны	22.0	39.9	181.5	17.9
Нийслэл хотын албан татвар	7401.6	2438.2	32.9	-4963.5
Бусад татвар, хураамж	306.0	304.5	99.5	-1.5
2. Татварын бус орлого	73616.4	46429.1	63.1	-27187.3
Нийтлэг татварын бус орлого	73616.4	46429.1	63.1	-27187.3
Хувьцааны ногдол ашиг	330.0	271.8	82.4	-58.2
Хүүгийн орлого	9704.4	3469.9	35.8	-6234.5
Торгуулийн орлого	21108.7	16434.4	77.9	-4674.3
Төсөвт байгууллагын өөрийн орлого	14615.1	8908.4	61.0	-5706.7
Түрээсийн орлого	1100.0	1068.5	97.1	-31.5
Бусад нэр заагдаагүй орлого	26758.3	16276.1	60.8	-10482.1
3. Хөрөнгийн орлого	31000.0	67.0	0.2	-30933.1
4. Хандив тусламжийн орлого	3700.0	0.0	0.0	-3700.0
5. Улсын төсөв орон нутгийн төсөв хоорондын шилжүүлэг	232776.1	228143.9	98.0	-4632.1
Тусгай зориулалтын шилжүүлгийн орлого	218870.2	218682.7	99.9	-187.5
Орон нутгийн хөгжлийн нэгдсэн сангаас шилжүүлсэн орлого	13905.9	9461.2	68.0	-4444.7

Зураг 21. Төсвийн орлого, зарлага, сая төгрөг



2016 оны эхний 9 сард орон нутгийн төсөв болон тусгай зориулалтын шилжүүлгийн төсвөөс төсөвт байгууллагуудын төлөвлөсөн үйл ажиллагааны зардлын 71.7 хувийг буюу 694.7 тэрбум төгрөгийн зардлыг санхүүжүүлжээ. Өөрөөр хэлбэл, төсөвт байгууллагууд үйл ажиллагааны нийт зардлын 28.3 хувийг буюу 273.6 тэрбум төгрөгийг төлөвлөсөн хугацаандаа зарцуулаагүй байна.

Зураг 22. Нийслэлийн төсвийн зарлага, сая төгрөг



Төсвийн нийт зарлагын 22.3 хувийг цалин хөлс, нэмэгдэл урамшуулал, 2.4 хувийг ажил олгогчоос нийгмийн даатгалд төлөх шимтгэл, 6.8 хувийг татаас, 24.9 хувийг үрсгал шилжүүлэг, 23.1 хувийг хөрөнгийн зардал, 20.5 хувийг бараа ажил үйлчилгээний бусад зардал тус тус эзэлж байна.

Хүснэгт 21. Нийслэлийн төсвийн зарлага, дүүргээр, сая төгрөг

	Орлогын дүн	Зарлага				Орлого, зарлагын зөрүү
		Төлөвлөгөө	Гүйцэтгэл	хувь	зөрүү	
Багануур	8528.7	11184.5	10332.1	92.4	132.7	-1803.4
Багахангай	2061.3	4507.5	3761.3	83.4	-746.2	-1700.0
Баянгол	45219.4	50695.2	44173.9	87.1	-6521.3	1045.5
Баянзүрх	58443.4	62603.2	54425.2	86.9	-8177.9	4018.2
Налайх	10483.1	13786.6	12881.7	93.4	-904.9	-2398.6
Сонгинохайрхан	49747.6	54993.2	51165.6	93.0	-3827.6	-1418.0
Сүхбаатар	49789.1	60320.9	42847.7	71.0	-17473.2	6941.4
Хан-Уул	38799.6	41548.8	32935.6	79.3	-8613.3	5864.1
Чингэлтэй	48382.3	51398.9	43082.7	83.8	-8316.1	5299.6
Нийслэлийн шууд	300018.1	617215.1	399097.5	64.7	-218117.5	-99079.4
Нийт дүн	611472.6	968253.9	694703.4	71.7	-273550.4	-83230.8

Хүснэгт 22. Өглөгтэй дүүргүүд, сая төгрөг

	9-р сарын эхний үлдэгдэл	Шинээр үүссэн өглөг	Тухайн сард төлөгдсөн	9-р сарын эцсийн үлдэгдэл
Багануур	83.2	78.1	72.2	89.1
Багахангай	10.5	11.0	12.8	8.7
Баянгол	897.5	0.0	0.0	897.5
Баянзүрх	160.7	171.1	18.4	313.4
Налайх	490.2	14.6	394.1	110.7
Сонгинохайрхан	332.8	227.3	156.1	404.0
Сүхбаатар	158.3	126.3	79.7	204.9
Чингэлтэй	255.8	67.1	151.1	171.8
Хан-Уул	7.7	35.3	0.0	43.0
Нийслэлийн шууд	512.8	210.4	175.7	547.5
Нийт	2909.6	941.2	1060.1	2790.7

Нийслэлийн төсөв болон тусгай зориулалтын шилжүүлгийн төсвөөс санхүүждэг байгууллагууд 9-р сарын эхэнд 2909.6 сая төгрөгийн өглөгтэй байсан ба тайлант хугацаанд шинээр 941.2 сая төгрөгийн өглөг үүсч, тухайн сард 1060.1 сая төгрөгийн өглөгийг төлж барагдуулан, сарын эцэст 2790.7 сая төгрөгийн өглөгтэй үлдсэн байна.

Хүснэгт 23. Авлагатай дүүргүүд, сая.төгрөг

	9-р сарын эхний үлдэгдэл	Шинээр үүссэн авлага	Тухайн сард барагдуулсан	9-р сарын эцсийн үлдэгдэл
Багануур	5.9	0.0	2.4	3.5
Багахангай	2.3	0.0	0.1	2.1
Баянгол	30.9	0.0	0.0	30.9
Баянзүрх	15.4	0.0	0.0	15.4
Сонгинохайрхан	4.8	0.7	0.0	5.5
Сүхбаатар	5.3	0.3	0.0	5.5
Хан-Уул	160.1	0.0	0.0	160.1
Нийслэлийн шууд	5425.1	36.8	211.2	5250.7
Нийт	5649.8	37.7	213.7	5473.8

Төсөвт байгууллагууд сарын эхэнд 5649.8 сая төгрөгийн авлагатай байснаас тайлант хугацаанд шинээр 37.7 сая төгрөгийн авлага үүсч, тухайн сард 213.7 сая төгрөгийн авлагыг барагдуулан, сарын эцэст 5473.8 сая төгрөгийн авлагатай үлджээ.



НИЙГМИЙН ДААТГАЛЫН ҮЙЛЧИЛГЭЭ

2016 оны эхний 9 сард нийслэлийн нийгмийн даатгалын салбарын үйлчилгээнд 25.5 мянган байгууллагын 567.3 мянган иргэд хамрагдаж нийгмийн даатгалын шимтгэл төлжээ.

Нийгмийн даатгалын шимтгэл төлөгч нийт иргэдийн 372.9 мянга буюу 65.7 хувь нь аж ахуйн нэгж байгууллагын, 106.6 мянга буюу 18.8 хувь нь төсөвт байгууллагын, 87.7 мянга буюу 15.5 хувь нь сайн дурын даатгуулагчид байна. Даатгуулагчийн тоо өмнөх оны мөн үеэс 0.2 хувиар буюу 1.1 мянган хүнээр нэмэгджээ.

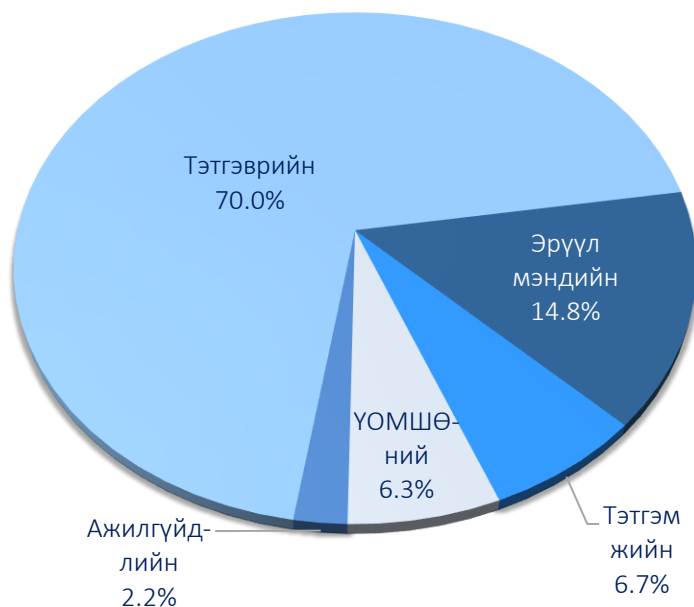
Зураг 23. Даатгалын сангийн орлого, сая төгрөг



Нийслэл, дүүргийн нийгмийн даатгалын байгууллагууд нийгмийн даатгалын шимтгэлийн орлогын төлөвлөгөөг 102.3 хувиар биелүүлж, нийгмийн даатгалын санд нийт 580.9 тэрбум төгрөг хуримтлуулсан байна.

Даатгалын санд хуримтлуулсан нийт шимтгэлийн орлогын 62.9 хувь нь тэтгэврийн даатгалын санд, 19.9 хувь нь эрүүл мэндийн даатгалын санд, 7.1 хувь нь тэтгэмжийн даатгалын санд, 8.4 хувь нь үйлдвэрлэлийн осол мэргэжлээс шалтгаалах өвчний (ҮОМШӨ) даатгалын санд, 1.7 хувь нь ажилгүйдлийн даатгалын санд тус тус төвлөрчээ.

Зураг 24. Даатгалын сангийн зарлага



Нийслэлийн нийгмийн даатгалын сангаас энэ оны эхний 9 сард даатгуулагч, иргэдэд 734.2 тэрбум төгрөгийн тэтгэвэр, тэтгэмж, төлбөр, сургалтын болон эмчилгээний зардал, эмийн үнийн хөнгөлөлт олгожээ.

Нийт зардлын 70.0 хувийг тэтгэврийн, 14.8 хувийг эрүүл мэндийн, 6.3 хувийг ҮОМШӨ-ний, 6.7 хувийг тэтгэмжийн, 2.2 хувийг ажилгүйдлийн даатгалын сангаас олгосон зардал эзэлж байна.

Тэтгэврийн даатгалын сангаас тэтгэвэр авагч иргэдийн тоо 9 дүгээр сард 150.6 мянга, олгосон тэтгэврийн хэмжээ өссөн дүнгээр 436.4 тэрбум төгрөгт хүрчээ. Олгосон нийт тэтгэврийн 75.1

хувийг өндөр насны, 10.2 хувийг хөгжлийн бэрхшээлтэй иргэдийн, 3.5 хувийг тэжээгчээ алдсаны, 11.2 хувийг цэргийн тэтгэвэрт зарцуулсан байна.



ЭРҮҮЛ МЭНДИЙН ҮЙЛЧИЛГЭЭ

2016 оны эхний 9 сард 30678 хүүхэд мэндэлсэн нь өмнөх оны мөн үеэс 557 хүүхдээр цөөн байна.

Төрсөн нийт хүүхдийн 13.1 хувь буюу 4009 нь бусад аймгийн харъяат эхчүүдээс төрсөн байна.

Хүснэгт 24. Төрсөн хүүхэд, эх, хүүхдийн эндэгдэл, жил бүрийн эхний 9 сард

	2014 он	2015 он	2016 он	$\frac{2016}{2015}$ %
Амаржсан эхийн тоо	30951	31020	30494	98.3
Амьд төрсөн хүүхэд	31222	31235	30678	98.2
Эхийн эндэгдэл	11	8	12	150.0
Нэг хүртэл насандаа эндсэн хүүхэд	452	465	484	104.1
Амьд төрсөн 1000 хүүхэд тутмаас 1 хүртэл насанд эндсэн хүүхэд	14.5	14.9	15.8	106.0

Нялхсын эндэгдлийн 30.2 хувь буюу 105 нь Баянзүрх, 20.4 хувь буюу 71 нь Сонгинохайрхан, 12.1 хувь буюу 42 нь Баянгол, 11.2 хувь буюу 39 нь Чингэлтэй, 10.3 хувь буюу 36 нь Сүхбаатар, 8.9 хувь буюу 31 нь Хан-Уул, 4.6 хувь буюу 16 нь Налайх, 2.3 хувь буюу 8 нь Багануур дүүрэгт тус тус гарсан байна. Нялхсын эндэгдлийн 30.5 хувь буюу 142 нь бусад аймгийн харъяат байна. Өмнөх оны мөн үеэс нялхсын эндэгдэл 0.41 промилээр өссөн байна.

Нийслэлд 2016 оны эхний 9 сард 33716 хүн халдварт өвчнөөр өвчилсөн нь өмнөх оны мөн үеэс 0.6 хувиар буюу 218 хүнээр, 10000 хүн тутмаас халдварт өвчнөөр өвчилсөн хүний тоо 9.4 продицмилээр тус тус буурчээ.

Зураг 25. Халдварт өвчнөөр өвчлөгсөд, сараар



Хүснэгт 25. Нийслэлд гарсан халдварт өвчин, жил бүрийн эхний 9 сард

	хэмжих нэгж	2015 он	2016 он	өсөлт, бууралт	
				тоо/пункт	Хувь
Халдварт өвчнөөр өвчилсөн бүх хүн, үүнээс:	бодит тоо	33934	33716	- 218	- 0.6
	10000 хүнд	262.9	253.5	- 9.4	
Вируст гепатит	бодит тоо	367	255	- 112	- 30.5
	10000 хүнд	2.8	1.9	- 0.9	
Цусан суулга	бодит тоо	1754	1845	91	1.1 дах
	10000 хүнд	13.6	13.9	0.3	
Салхин цэцэг	бодит тоо	2476	2306	- 170	- 6.9
	10000 хүнд	19.2	17.3	- 1.9	
Гахай хавдар	бодит тоо	66	179	113	2.7 дах
	10000 хүнд	0.5	1.3	0.8	
Сальмонеллөз	бодит тоо	76	118	42	1.6 дах
	10000 хүнд	0.6	0.9	0.3	
Улаан эсэргэнэ	бодит тоо	330	827	497	2.5 дах
	10000 хүнд	2.6	6.2	3.6	
Улаан бурхан	бодит тоо	18879	15961	- 2918	- 15.5
	10000 хүнд	146.3	120.0	- 26.3	
Хоолны хордлого	бодит тоо	180	340	160	1.9 дах
	10000 хүнд	1.4	2.6	1.2	
Ёлом	бодит тоо	74	91	17	1.2 дах
	10000 хүнд	0.6	0.7	0.1	
Нярайн халдвар	бодит тоо	3	0	- 3	-
	10000 хүнд	0.0	0.0	0.0	
Гар хөл амны өвчин	бодит тоо	959	4188	3229	4.4 дах
	10000 хүнд	7.4	31.5	24.1	
Тэмбүү	бодит тоо	3123	2218	- 905	- 29.0
	10000 хүнд	24.2	16.7	- 6.0	
Заг хүйтэн	бодит тоо	1536	1434	- 102	- 6.6
	10000 хүнд	11.9	10.8	- 1.1	
Трихомониаз	бодит тоо	1261	1510	249	1.2 дах
	10000 хүнд	9.8	11.4	1.6	
Шинээр илэрсэн сүрьеэ	бодит тоо	2074	2012	- 62	- 3.0
	10000 хүнд	16.1	15.1	- 1.0	
ДОХ	бодит тоо	10	19	9	1.9 дах
	10000 хүнд	0.1	0.1	0.0	



НИЙТИЙН ТЭЭВРИЙН ҮЙЛЧИЛГЭЭ

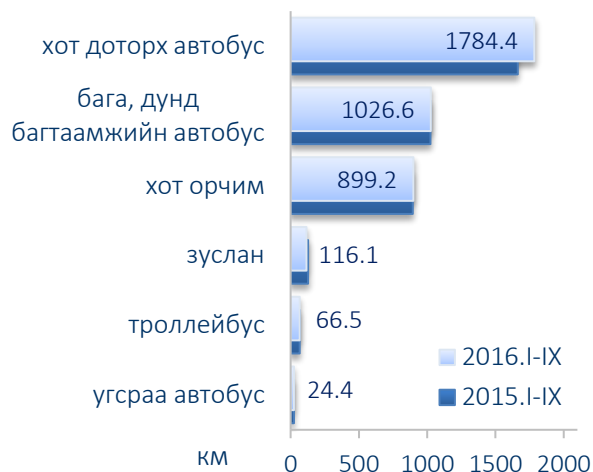
2016 оны эхний 9 сард Нийслэлийн Тээврийн газраас Улаанбаатар хотын дотор болон хот орчимд 3.9 мянган км урттай, 135 чиглэлд нийтийн тээврийн үйлчилгээг зохион байгуулжээ.

Нийтийн тээврийн үйлчилгээнд хөлс төлөлтийг цахим системд шилжүүлж, хотын гудамж, замын хөдөлгөөний ачаалал, түгжрэлийг бууруулах, чиглэлүүдийн давхцалыг арилгах зорилгоор нийтийн тээврийн үйлчилгээний сүлжээний шинэчилсэн төлөвлөлтийг хэрэгжүүлж байна.

Зураг 26. Зорчигч тээврийн чиглэлийн тоо



Зураг 27. Зорчигч тээврийн чиглэлийн урт



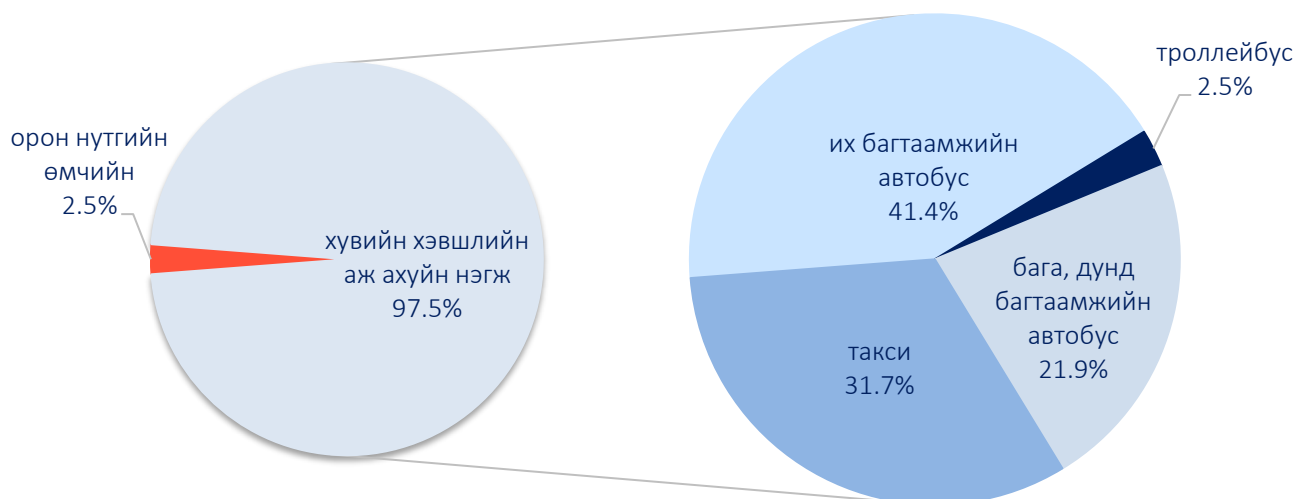
Хүснэгт 26. Үйлчилгээний чиглэлийн тоо, өмчийн хэлбэрээр, жил бүрийн эхний 9 сард

Үзүүлэлт		Үндсэн чиглэл		Хот орчмын чиглэл		Нийт	
		2015 он	2016 он	2015 он	2016 он	2015 он	2016 он
Төрийн өмчийн	Их багтаамжийн автобус	13	18	2	2	15	20
	Угсраа автобус	1	1	-	-	1	1
	Дунд багтаамжийн автобус	-	-	5	7	5	7
	Троллейбус	2	2	-	-	2	2
Хувийн хэвшлийн	Их багтаамжийн автобус	43	46	4	4	47	50
	Дунд багтаамжийн автобус	-	1	1	1	1	2
	Бага багтаамжийн автобус	-	-	3	1	3	1
	Троллейбус	1	1	-	-	1	1
Бүгд дүн		60	69	15	15	75	84

Нийслэлийн нийтийн тээврийн үйлчилгээний голлох ачааллыг их багтаамжийн автобусаар хүргэж байна. Тухайлбал, “үндсэн чиглэл”-ийн 26.1 хувь нь төрийн өмчийн, 66.7 хувь нь хувийн хэвшлийн аж ахуйн нэгжүүдэд ногдож байна. Харин хот орчмын чиглэлд угсраа автобус болон цахилгаан тээврээр хүргэдэг үйлчилгээнээс бусад чиглэлийн үйлчилгээг үзүүлж байна.

2016 оны эхний 9 сард Улаанбаатар хотын хэмжээнд нийтийн тээврийн үйлчилгээг 41 аж ахуйн нэгж эрхлэн явуулсан нь өмнөх оны мөн үеэс 16 аж ахуйн нэгжээр цөөрсөн байна. Тухайлбал, их багтаамжийн автобусаар үйлчилгээ үзүүлэгч аж ахуйн нэгж, байгууллагын тоо 10.5 хувиар, бага, дунд багтаамжийн автобусаар үйлчлэгч аж ахуйн нэгжийн тоо 2 дахин, такси үйлчилгээ эрхлэгчдийн тоо 23.5 хувиар буурчээ. Нийслэлийн зорчигч тээврийн үйлчилгээний салбарт үйл ажиллагаа явуулж буй нийт аж ахуйн нэгжийн дийлэнх хэсгийг хувийн хэвшлийн аж ахуйн нэгжүүд эзэлсэн хэвээр байна.

Зураг 28. Зорчигч тээврийн үйлчилгээний салбарт ажиллаж буй ААН-ийн тоо



Нийтийн тээврийн үйлчилгээ үзүүлэгч аж ахуйн нэгжүүд 2016 оны эхний 9 сард 631.8 сая хүн километрийн ажил үйлчилгээг гүйцэтгэн, давхардсан тоогоор нийтдээ 180.5 сая хүн тээвэрлэж, 57.0 тэрбум төгрөгийн орлоготой ажилласан байна.

Зорчигчдын тоо өмнөх оны мөн үеэс 5.8 хувиар буюу 11.2 сая хүнээр, үйлчилгээний орлого 21.5 хувиар буюу 15.6 тэрбум төгрөгөөр тус тус буурчээ. Энэ нь дараах хүчин зүйлүүдээс шалтгаалсан байна. Үүнд:

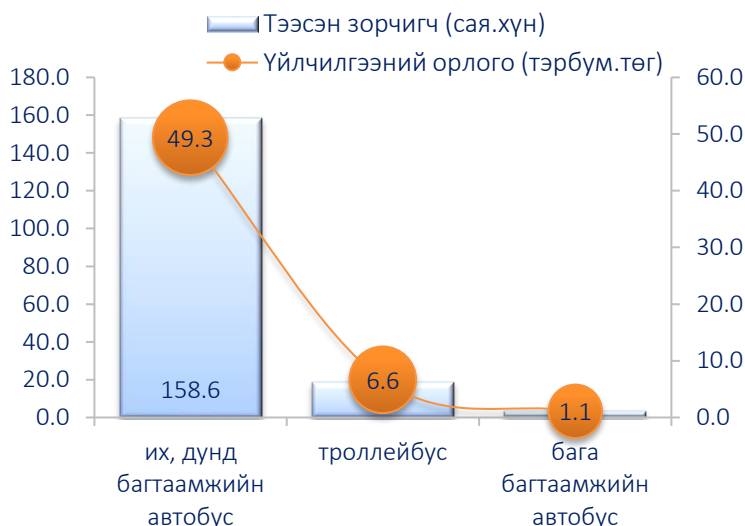
- Хөлс төлөлтийн цахим хэлбэрт шилжиж, зорчих тасалбар таслахгүйгээр кондукторгүй үйлчилгээг нэвтрүүлсэнээр зорчигчдын хөлс төлөлтөнд тавих хяналт суларсан.
- Нийтийн тээврийн үйлчилгээ эрхлэгч байгууллагуудын үйл ажиллагааны зардлыг нийслэлийн төсвөөс олгох болсноор үйлчилгээ эрхлэгчдийн хувьд шугамын орлогыг нэмэгдүүлэх, зорчигчдыг суулгах сонирхол буурч, үр ашиг багатай зорчилт хийх болсон.
- Чиглэл маршрутын шинэчилсэн төлөвлөлтийн хүрээнд зүүн гарын эргэлт болон чиглэлийн давхцалыг бууруулах үүднээс зарим чиглэлийг богино эргэлтээр эргүүлэх болж, мөн замын хөдөлгөөний аюулгүй байдлыг хангуулах зорилгоор шаардлагатай хэсгийн хүн үрсгалын төвлөрөл, цэгүүдэд зогсоол буудлыг шийдэж өгөөгүйгээс иргэдийн нийтийн тээврийн үйлчилгээгээр зорчих эрэлтийг бүрэн дүүрэн хангаж чадахгүй байгаа нь зорчигчийн тоо болон үйлчилгээний орлого буурахад голлон нөлөөлжээ.

Хүснэгт 27. Нийтийн тээврийн үйлчилгээ, төлбөрийн хэлбэрээр, 2016 оны эхний 9 сард

Тээврийн хэрэгсэл, төрөл, өмчлөлөөр	Аж ахуйн нэгж (тоо)	Орлого (тэрбум төгрөг)	Үүнээс:			Зорчигч (сая хүн)	Үүнээс:		
			карт	бэлэн мөнгө	нөхөн олговор		карт	бэлэн мөнгө	нөхөн олговор
Зорчигч тээврийн нэгтгэл (ОНӨААТҮГ)	1	22.3	4.1	9.3	8.9	67.2	21.0	24.0	22.2
Автобус (хувийн)	17	30.9	7.7	12.7	10.5	103.4	42.4	31.8	29.2
Троллейбус (хувийн)	1	2.7	0.06	0.20	2.4	6.7	0.37	0.45	5.9
Бага багтаамжийн автобус	9	1.1	-	1.1	-	3.15	-	3.15	-
Дүн	28	57.0	11.9	23.3	21.8	180.5	63.8	59.4	57.3

Төлбөрийн цахим хэлбэрт шилжиж байгаатай холбогдуулан Нийслэлийн Тээврийн газар нь UB смарт ХХК-тай хамтарсан гэрээ байгуулан ажиллаж, троллейбус, их, дунд багтаамжийн нийт 1200 орчим тээврийн хэрэгсэлд карт унших төхөөрөмжийг суурилуулан, картаар зорчих нөхцлийг бүрдүүлэн ажилласан байна.

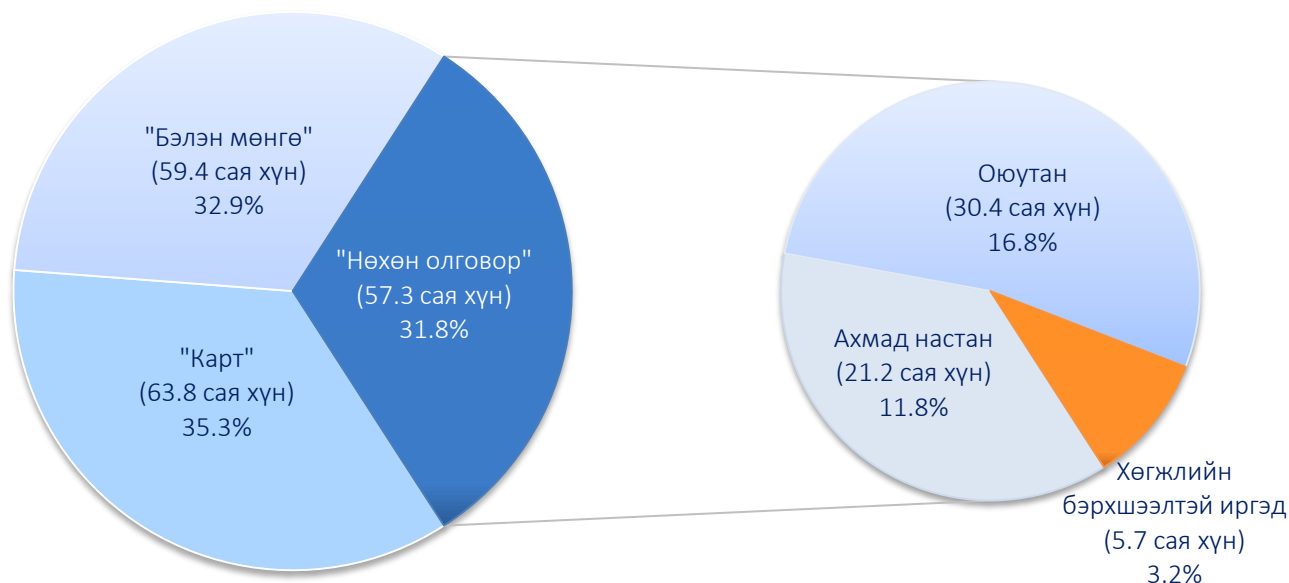
Зураг 29. Үндсэн үзүүлэлт, тээврийн төрлөөр



Нийтийн тээврийн үйлчилгээний үндсэн үзүүлэлт болох тээсэн зорчигч хийгээд үйлчилгээний орлогын зонхилох хэсэг нь их, дунд багтаамжийн автобусны үйлчилгээнд ногдож байна. Тухайлбал, 2016 оны эхний 9 сард нийт зорчигчдын 87.9 хувь нь их, дунд багтаамжийн автобусаар зорчиж, үйлчилгээний нийт орлогын 86.5 хувийг бүрдүүлжээ.

Цахилгаан тээврийн хувьд зорчигчдын 10.4 хувь, тээврийн орлогын 11.6 хувь нь тус тус ногдож байна.

Зураг 30. Үндсэн үзүүлэлт, төлбөрийн хэлбэрээр, 2016 оны эхний 9 сард

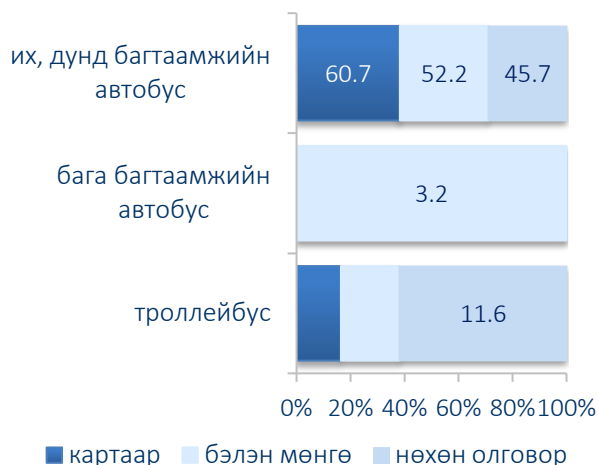


2016 оны эхний 9 сард бүрдүүлсэн үйлчилгээний нийт орлогын 20.9 хувийг картын орлого, 40.9 хувийг бэлэн мөнгө, 38.1 хувийг “нөхөн олговор”-ын орлого эзэлж байна.

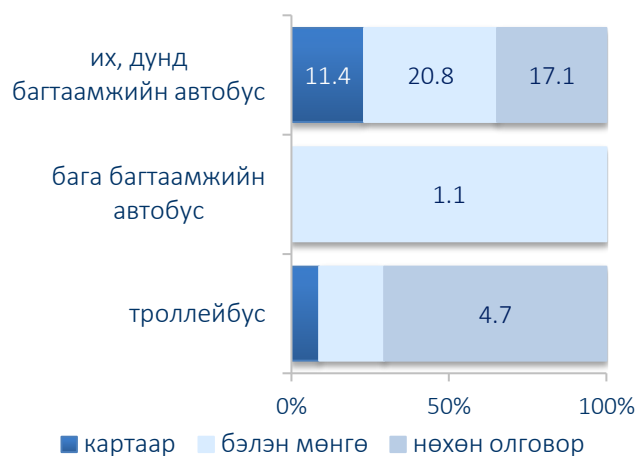
Нийтийн тээврээр зорчсон гурван хүн тутмын нэгээс илүү нь буюу 35.3 хувь нь картаар үйлчлүүлсэн байхад 32.9 хувь нь бэлэн мөнгө төлж, 31.8 хувь нь нөхөн олговрын хөнгөлөлтөөр зорчжээ. Төлбөрийн цахим хэлбэр буюу карт ашиглан зорчигчдын тоо нэмэгдэх хандлагатай болж 63.8 саяд хүрсэн байна. Харин 59.4 сая хүн бэлэн мөнгө төлж зорчжээ.

2016 оны эхний 9 сард нийтийн тээврийн хэрэгслээр давхардсан тоогоор 57.3 сая зорчигч үнэ төлбөргүй үйлчлүүлж, эдгээр хүмүүсийн үйлчилгээний төлбөрт төрөөс 21.7 тэрбум төгрөгийг тээвэрлэгч аж ахуйн нэгжүүдэд нөхөн олговор хэлбэрээр шилжүүлсэн байна.

Зураг 31. Зорчигчдын тоо, сая хүн, төлбөрийн хэлбэрээр



Зураг 32. Үйлчилгээний орлого, тэрбум төгрөг, төлбөрийн хэлбэрээр



2016 оны эхний 9 сард нийтийн тээврийн парк шинэчлэлтээр их багтаамжийн 91 автобус, 56 такси үйлчилгээнд шинээр нэмэгдэж, стандартын шаардлага хангахгүй болж 12-оос дээш жилээр ашиглагдаж хуучирсан 348 тээврийн хэрэгсэл (их багтаамжийн хувийн 116 автобус, бага багтаамжийн 179 автобус, 53 такси) үйлчилгээнээс хасагдсан байна.

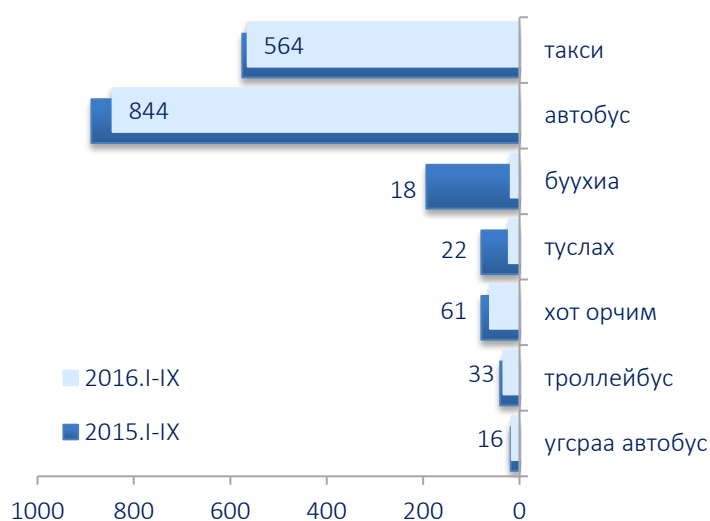
Хүснэгт 28. Нийтийн тээврийн хөдлөх бүрэлдэхүүний тоо

Дансны хөдлөх бүрэлдэхүүн		2015 оны эхний 9 сар	2016 оны эхний 9 сар
Бүгд		2161	1841
Их багтаамжийн автобус	Төрийн өмч	300	319
	Хувийн өмч	894	857
Бага, дунд багтаамжийн автобус (хувийн)	Туслах чиглэл	147	33
	Буухиа чиглэл	190	19
Троллейбус	Төрийн	48	41
	Хувийн	8	8
Такси		574	564

Нийслэлийн нийтийн зорчигч тээврийн үйлчилгээ нь зориулалтын 1841 хөдлөх бүрэлдэхүүнтэй ажиллажээ. Эдгээрийн 63.9 хувь нь их багтаамжийн автобус, 2.8 хувь нь бага, дунд багтаамжийн автобус, 30.6 хувь нь такси байна.

Шугаманд өдөрт ажилласан нийт тээврийн хэрэгслийн 70.1 хувийг хувийн хэвшлийн аж ахуйн нэгжийн тээврийн хэрэгсэл эзэлж байна.

Зураг 33. Өдөрт ажилласан тээврийн хэрэгсэл, тоо



Шугаманд өдөрт дунджаар их, дунд багтаамжийн 903 автобус, 16 угсраа автобус, 33 троллейбус, бага багтаамжийн 42 автобус, 564 такси ажиллажээ.

Нийслэлийн Тээврийн газраас аж ахуйн нэгж, байгууллагуудтай байгуулсан “Нийтийн тээврийн үйлчилгээг эрхлэн гүйцэтгүүлэх тухай гэрээ”-гээр насанд хүрэгчид их, дунд багтаамжийн автобусаар 500 төгрөг, цахилгаан тээврээр 300 төгрөг, туслах болон буухиа чиглэлийн бага багтаамжийн автобусаар 500-1300

төгрөг, хот орчмын чиглэлийн бүх төрлийн автобусаар 500-2300 төгрөгөөр (хүүхэд 200-1200 төгрөг) зорчиж байна. Мөн тус гэрээнд таксины үйлчилгээний нэг төлбөрт километрийн тарифыг 1000 төгрөгөөр тогтоож, үйлчилгээнд мөрдүүлэхээр заасан байна.

Зураг 34. Хүлээлтийн хугацаа, минут



Зогсоолд ирэх автобус хоорондын зай буюу нийтийн тээврийн хүлээлтийн дундаж хугацаанд зарим өөрчлөлтүүд гарч, өмнөх оны мөн үетэй харьцуулахад цахилгаан тээврийнх 0.7 минутаар буюу 7.8 хувиар, их багтаамжийн автобусных 1.5 минутаар, угсраа автобусных 0.9 минутаар тус тус нэмэгдэж, бага багтаамжийн автобусны хүлээлтийн хугацаа 27.5 хувиар буурсан эерэг өөрчлөлт гарсан байна. Мөн хот орчмын үйлчилгээний дунд багтаамжийн автобусны хүлээлтийн хугацаа эрс буурч, 72 минутаас 35.3 минут болжээ.

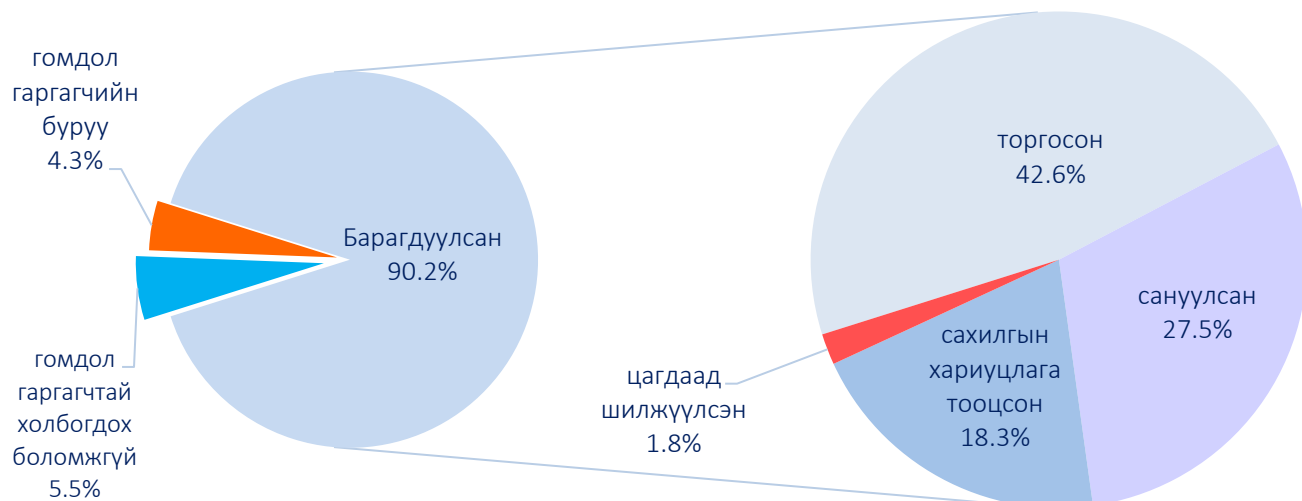
2016 оны эхний 9 сард нийслэлийн зорчигч тээврийн үйлчилгээний талаар иргэдээс дараах төрлийн нийт 1315 санал, гомдол Нийслэлийн Тээврийн газарт ирүүлсэний 90.2 хувийг нь шийдвэрлэж, барагдуулсан байна. Үүнд:

Зураг 35. НТ-ийн үйлчилгээний талаарх санал, гомдол, жил бүрийн эхний 9 сард



Нийтийн тээврийн үйлчилгээний талаарх зорчигчдын санал, гомдлын жагсаалтыг тогтмол тэргүүлдэг зөрчлүүдийн дараалалд өөрчлөлт орж, өмнөх оны мөн үетэй харьцуулахад 6 төрлийн зөрчлийн давтамж өссөн байна. Тухайлбал:
 - "Жолооч, хяналтын ажилтнуудын зан харьцааны талаарх гомдол" 1.9 дахин
 - "Буудал дээр зогсоогүй" зөрчил 1.8 дахин
 - "Замын хөдөлгөөний аюулгүй байдал зөрчсөн" зөрчлийн тоо 1.3 дахин өсчээ.

Зураг 36. Нийтийн тээврийн үйлчилгээний талаар ирүүлсэн санал, гомдлын барагдуулалт



МЭДЭЭЛЭЛ, ХАРИЛЦАА ХОЛБОО

Шуудан, холбоо, интернэтийн үйлчилгээний орлого 2016 оны эхний 9 сард 560.5 тэрбум орчим төгрөг болж, өмнөх оны мөн үеэс 21.9 тэрбум төгрөгөөр буюу 4.1 хувиар өсчээ.

Нийт орлогын 72.7 хувь буюу 407.6 тэрбум төгрөгийг нийслэл хотын хүн амд үзүүлсэн үйлчилгээнээс бүрдүүлсэн байна.

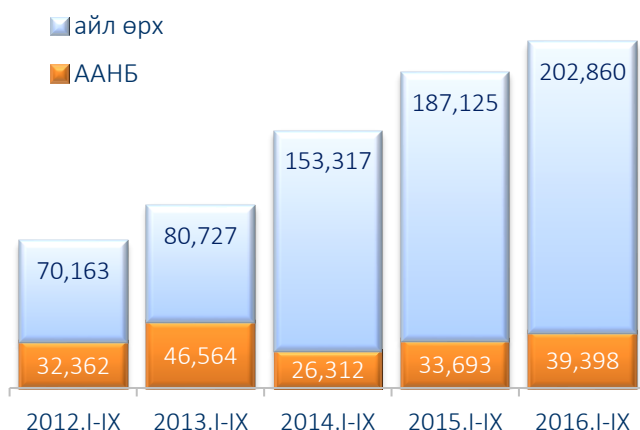
Хүснэгт 29. Холбооны салбарын үндсэн үзүүлэлт

	Хэмжих нэгж	2015 оны эхний 9 сар	2016 оны эхний 9 сар
Нийт орлого	сая төг	538491.8	560477.0
Үүнээс: хүн амаас	сая төг	410684.7	407627.6
Суурин телефон цэг	тоо	220818	242258
Үүнээс: айл өрхийн	тоо	187125	202860
Утасгүй телефон	тоо	580	538
Үүрэн телефон хэрэглэгч	мянган хүн	2059.3	1776.6
КаТВ-ийн хэрэглэгч	тоо	310850	332480

2016 оны эхний 9 сард нийслэлийн хэмжээнд суурин телефон цэгийн тоо 242.2 мянга гаруй болж, өмнөх оны мөн үетэй харьцуулахад 9.7 хувиар нэмэгджээ.

Нийт суурин телефон цэгийн 202.8 мянга гаруй нь буюу 83.7 хувийг айл өрх ашиглаж байна. Нийслэлд телефон утас эзэмшигч өрхийн тоо өмнөх оны мөн үеэс 8.4 хувиар өсчээ. Үүнд гурвалсан үйлчилгээний суурин утасны үйлчилгээг хэрэглэгчдийн тоо өсөн нэмэгдэж байгаа нь голлон нөлөөлж байна.

Зураг 37. Суурин телефон цэгийн тоо



Зураг 38. Үүрэн холбооны хэрэглэгчийн тоо

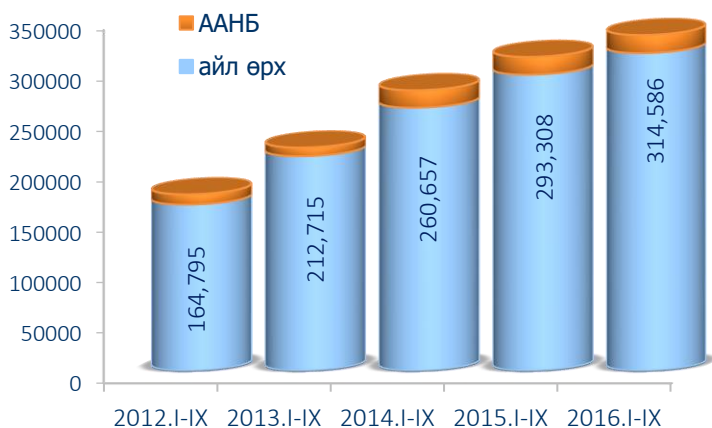


2016 оны эхний 9 сард Монгол Улсын хэмжээнд давхардсан тоогоор нийт 3.5 сая орчим хүн үүрэн телефон хэрэглэж байгаагийн 51.3 хувь буюу 1.8 сая орчим хэрэглэгч нь нийслэл хотод байна. Өмнөх оны мөн үетэй харьцуулахад үүрэн телефон хэрэглэгчийн тоо нийслэлд 282.7 мянгаар цөөрчээ.

Үүрэн холбооны нийт хэрэглэгчдийн 329.1 мянга нь дараа төлбөрт үйлчилгээний, 1447.5 мянга гаруй нь урьдчилсан төлбөрт үйлчилгээний хэрэглэгчид байна.

Хөдөлгөөнт утасгүй телефон буюу WLL үйлчилгээний хэрэглэгчдийн тоо 0.5 мянга болж өмнөх оны мөн үеэс буурсан нь F-zone үйлчилгээний хэрэглэгчдийг CDMA болон GSM системд шилжүүлэх арга хэмжээ үргэлжлэн хэрэгжиж байгаатай холбоотой. Нийслэлд 0.7 мянга орчим хэрэглэгч сансарын холбоог эзэмшиж байна.

Зураг 39. КаТВ-ийн сувагт холбогдсон хэрэглэгчийн тоо



Кабелийн болон Ай Пи телевизийн 18 аж ахуйн нэгж байгууллага нийслэлийн 332.5 мянган хэрэглэгчдэд үйлчилж байна.

Кабелийн сувагт холбогдсон нийт хэрэглэгчдийн 94.6 хувийг айл өрх эзэлдэг байна.

Кабелийн телевизийн үйлчилгээ эрхлэх тусгай зөвшөөрөлтэй нийт аж ахуйн нэгжийн 16 нь нийслэлийн төвийн 6 дүүргийн хэмжээнд үйл

ажиллагаа явуулж, хоногт дундажаар 50-130 гаруй сувгаар үйлчилгээ хүргэж байна. Нийслэлийн Налайх дүүргийн хэрэглэгчид 2 аж ахуйн нэгжийн үйлчилгээг 49-50 хүртэл сувгаар хүлээн авчээ.

Гурвалсан үйлчилгээнээс бусад кабелийн телевизийн сувагт холбогдох шинэ тавилтын үнэ нийслэлийн төвийн 6 дүүргийн айл өрхөд 10.0-99.0 мянган төгрөгийн хооронд байхад үйлчилгээний төлбөрийн сарын хураамж өрхөд 4000-9900 төгрөгийн тарифтай байв.



АМЬДАРЧ БУЙ ОРЧИН

Нийслэлийн агаарын дундаж температур 2016 оны 9-р сард дунджаар 10.6⁰С байв. Энэ нь өмнөх оны мөн үеэс 0.1⁰С-аар хүйтэн, олон жилийн дундажтай харьцуулбал 1.1⁰С-аар дулаан байлаа. Энэ сард үнэмлэхүй их температур 22.8⁰С, үнэмлэхүй бага температур -4.1⁰С, хур тунадасны нийлбэр 24.5 мм, салхины үнэмлэхүй их хурд 13 м/секунд хүрчээ.

Хүснэгт 30. Агаарын бохирдолт, мг/м³, 9-р сард

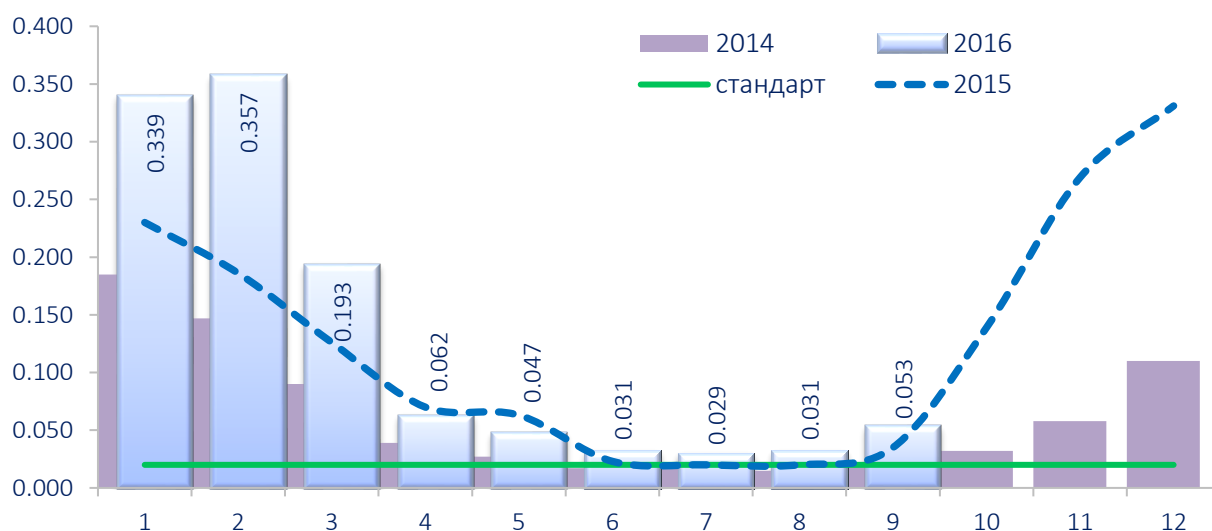
Бодисын нэр		Стандарт хэмжээ	Хийсэн ажиглалтын тоо	Хамгийн их хэмжээ	Стандарт хэмжээнээс давсан тохиолдол /тоо/	Агаарт байсан дундаж хэмжээ
Хүхэрлэг хий	SO ₂	0.020	295	0.053	1	0.008
Азотын давхар исэл	NO ₂	0.040	297	0.086	57	0.029
Тоосжилт	PM ₁₀	0.100	300	0.285	106	0.090
	PM _{2.5}	0.050	171	0.136	26	0.033
Нүүрстөрөгчийн дутуу исэл	CO	10.000	586	3.100	-	0.480
Озон	O ₃	0.100	540	0.086	-	0.030

Мэдээллийн эх үүсвэр: Ус, цаг уур, орчны хүрээлэн

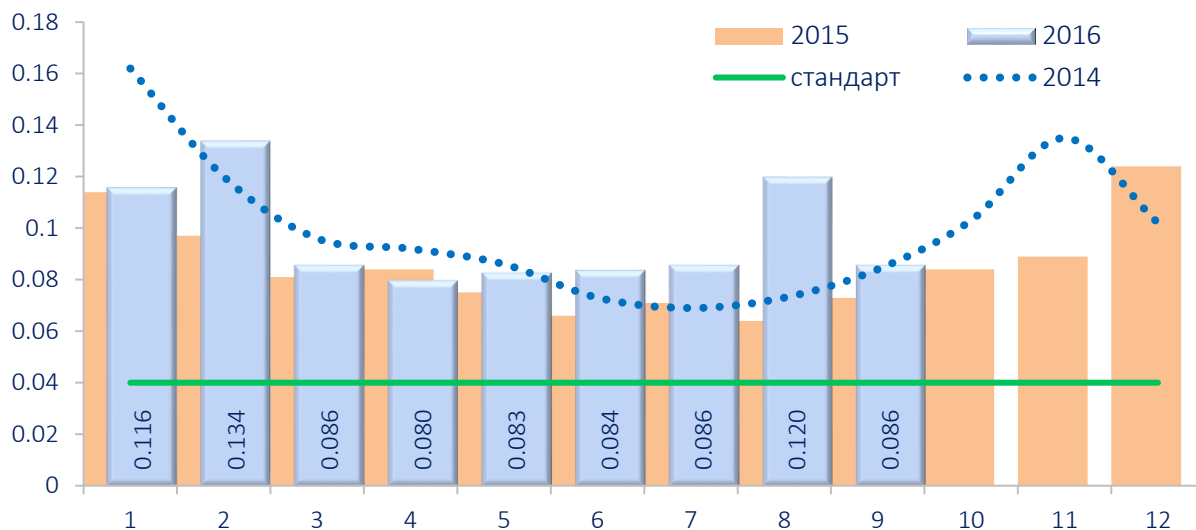
Азотын давхар ислийн хоногийн дундаж агууламж 2016 оны 9-р сард Улаанбаатар хотын 13-р хороолол орчимд 28 удаа, Баруун 4 зам орчимд 26 удаа, Офицеруудын ордон орчимд 3 удаа, хүхэрлэг хийн хоногийн дундаж агууламж Телевиз орчимд 1 удаа агаарын чанарын стандарт дахь хүлцэх хэм хэмжээнээс давсан байна.

10 микроноос бага хэмжээтэй тоосны агууламж Толгойт болон 32-ын тойрог орчимд тус бүр 23 удаа, Телевиз орчимд 21 удаа, Хархорин зах орчимд 15 удаа, Амгалан орчимд 11 удаа, Баруун 4 зам орчимд 4 удаа, 1-р хороолол болон 13-р хороолол, Нисэх орчимд тус бүр 3 удаа, 2.5 микроноос бага хэмжээтэй тоосны агууламж Толгойт орчимд 8 удаа, Телевиз орчимд 7 удаа, Баруун 4 зам болон Нисэх, Амгалан орчимд тус бүр 3 удаа, 13-р хороолол орчимд 2 удаа агаарын чанарын стандарт дахь хүлцэх хэм хэмжээнээс давжээ.

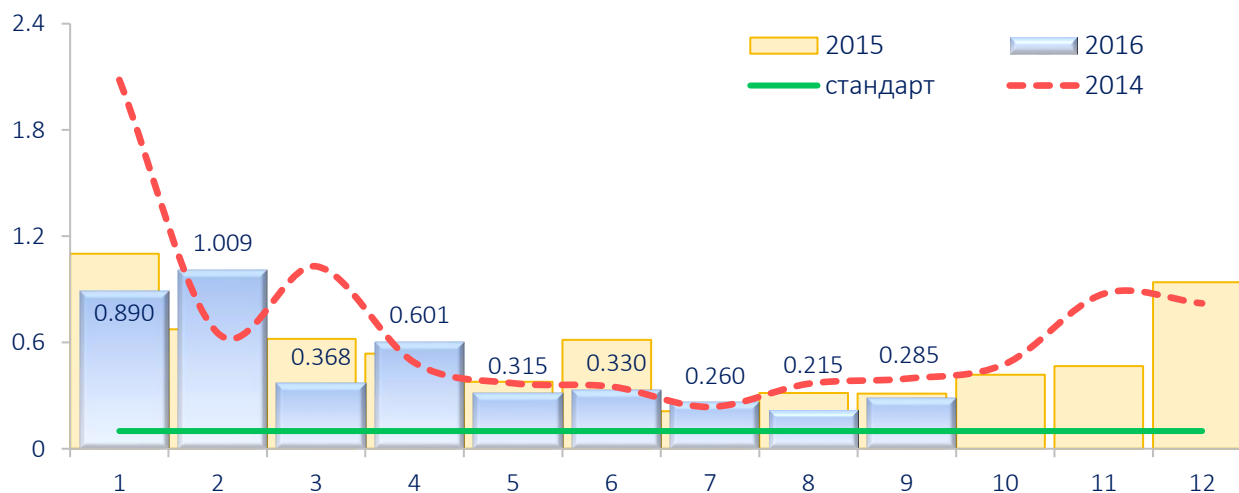
Зураг 40. Хүхэрлэг хийн агууламж, мг/м³



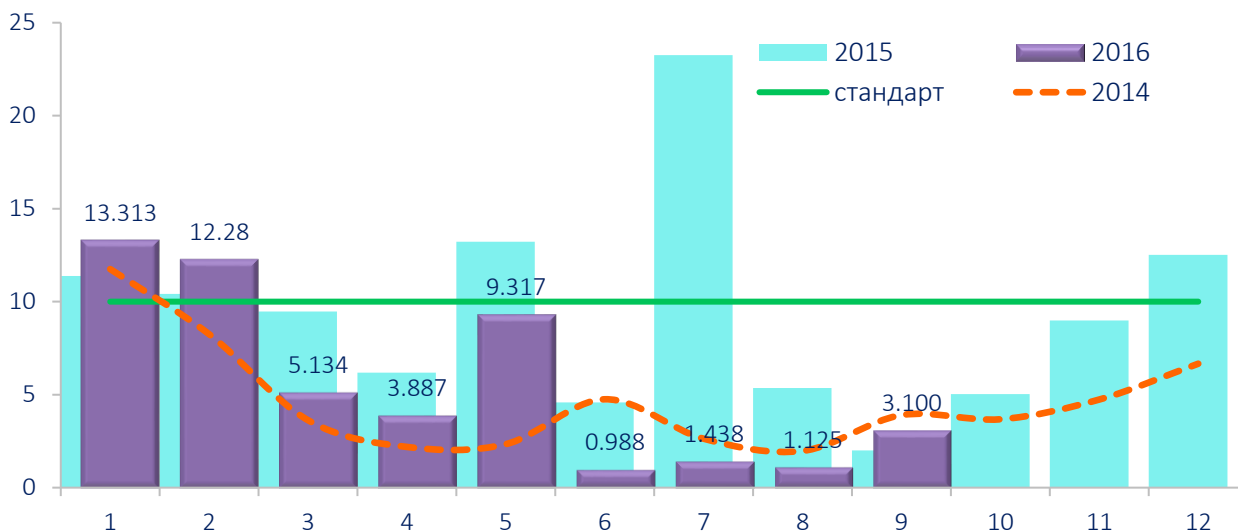
Зураг 41. Азотын давхар ислийн агууламж, мг/м³



Зураг 42. Тоосны /PM₁₀/ агууламж, мг/м³



Зураг 43. Нүүрстөрөгчийн дутуу исэл, мг/м³



Байгаль орчны хэмжил зүйн төв лаборатор 2016 оны 9 дүгээр сарын 7,8-ны өдрүүдэд Туул голын усны найрлагад хэмжилт хийсэн байна.

Хүснэгт 31. Нийслэлийн гадаргын усны найрлага, мг/м³, 9-р сард

	Стандарт хэмжээ	“Туул-Зайсан” харуул цэг		“Туул-Сонгино доод” харуул цэг	
		Хэмжээ	Бодисын хэтрэлт	Хэмжээ	Бодисын хэтрэлт
Хүчилтөрөгч (O ₂)	≥6	8.48	хэвийн	5.92	хэвийн
Биохимийн хэрэгцээт хүчилтөрөгч (БХХ ₅)	≤ 3	0.2		5.8	1.9 дахин
Нитридийн нэгдэл (NO ₂)	≤ 0.02	0.001		0.026	1.3 дахин
Амоны азот (NH ₄)	≤0.5	0.04		3.9	7.8 дахин
Эрдэс фосфор (P)	≤0.1	0.001		0.242	2.4 дахин

Мэдээллийн эх үүсвэр: Байгаль орчны хэмжил зүйн төв лаборатори

Туул-Зайсан харуул цэгийн орчимд бохирдуулагч бодисын хүлцэх хэм хэмжээ хэвийн, Туул-Сонгино доод харуул цэгийн орчимд хүчилтөрөгчийн хэмжээ хэвийн, амоны азот 7.8 дахин, эрдэс фосфор 2.4 дахин, биохимийн хэрэгцээт хүчилтөрөгч 1.9 дахин, нитридийн нэгдэл 1.3 дахин хүлцэх хэм хэмжээнээс хэтэрч, Туул голын ус бохирдолтой хэвээр байна.

Байгаль орчны зөрчил Нийслэлийн хэмжээнд 2016 оны эхний 9 сард байгаль орчныг хамгаалах хууль, тогтоомжийг зөрчсөн 156 зөрчлийг илрүүлжээ.

Илрүүлсэн нийт зөрчлийн 23.7 хувийг газрын зөрчил, 15.4 хувийг геодези зураг зүй, кадастрийн зөрчил, 13.5 хувийг агаар, химийн хорт бодисын зөрчил, 10.3 хувийг газрын хэвлий, ашигт малтмал, уул уурхайн зөрчил, 7.1 хувийг ургамал, хөрсний бохирдлын зөрчил, 6.4 хувийг ойн зөрчил, 5.1 хувийг ангийн зөрчил, 18.5 хувийг бусад зөрчлүүд эзэлж байна.

Илрүүлсэн нийт зөрчилд 55.2 сая төгрөгийн торгууль ногдуулж, ойн зөрчлөөс 2.4 сая төгрөг, ангийн зөрчлөөс хураагдсан 0.3 сая төгрөгийн эд зүйлсийг улсын орлого болгож, нийт 57.9 сая төгрөгийг нийслэлийн төсөвт оруулжээ.

Хүснэгт 32. Байгаль орчны зөрчил, төрлөөр

Илрүүлсэн зөрчил, төрлөөр	2015 оны эхний 9 сард			2016 оны эхний 9 сард		
	Үзлэг шалгалт	Илрүүлсэн зөрчил	Торгууль /сая.төг/	Үзлэг шалгалт	Илрүүлсэн зөрчил	Торгууль /сая.төг/
Ой	17	31	9.9	14	10	3.8
Ан, амьтан	7	14	1.3	11	8	1.9
Газрын	13	90	30.3	11	37	25.3
Ус	3	1	-	6	-	1.1
Ургамал, хөрсний бохирдол	6	11	0.8	10	11	2.9
Агаар, химийн хорт бодис	25	129	3.1	10	21	5.0
Газрын хэвлий, ашигт малтмал, уул уурхай	16	19	10.0	17	16	5.0
Геодези зураг зүй, кадастр	7	135	9.7	11	24	1.3
Байгаль орчинд нөлөөлөх байдлын үнэлгээ	5	12	15.4	6	-	-
Бусад	15	12	2.4	37	29	8.9
Бүгд	114	454	82.9	133	156	55.2

Хүснэгт 33. Агаар дахь бохирдуулагч бодисын хоногийн дундаж агууламж, мг/м³, 9-р сард

Агаарын бохирдлын үзүүлэлт		Мишээл- Экспо төв	Баруун дөрвөн зам	1-р хороолол	13-р хороолол	32-ын тойрог	Офицеруу- дын ордон	Хархорин зах	Ургах наран хороолол	Нисэх	Толгойт	Телевиз	Амгалан	
Хүхэрлэг хий SO ₂	Дундаж	-	0.007	0.004	0.005	0.004	0.003	0.003	Хэмжилт хийгдээгүй	0.004	0.011	0.016	0.019	
	Хамгийн их	-	0.015	0.009	0.013	0.014	0.008	0.012		0.009	0.033	0.053	0.043	
	XXX*-с давсан хувь	-	-	-	-	-	-	-		-	-	-	3.0	-
	Хэмжилтийн тоо	-	30	28	30	30	29	30		30	30	30	30	28
Азотын давхар Исэл NO ₂	Дундаж	-	0.064	0.013	0.065	0.023	0.017	0.032		0.010	0.019	0.028	0.023	
	Хамгийн их	-	0.086	0.029	0.083	0.037	0.058	0.047		0.017	0.033	0.042	0.039	
	XXX*-с давсан хувь	-	86.7	-	93.3	-	10.3	-		-	-	-	-	
	Хэмжилтийн тоо	-	30	28	30	30	29	30		30	30	30	30	
Нүүрс- төрөгчийн дутуу исэл, CO**	Дундаж	-	-	-	0.503	0.594	-	0.389		0.278	0.481	0.622	0.495	
	Хамгийн их	-	-	-	1.338	0.838	-	1.088		0.779	1.875	3.100	1.605	
	XXX*-с давсан хувь	-	-	-	-	-	-	-		-	-	-	-	
	Хэмжилтийн тоо	-	-	-	90	46	-	90		90	90	90	90	
Тоос PM ₁₀	Дундаж	0.044	0.07	0.068	0.061	0.121	-	0.111		0.064	0.151	0.122	0.089	
	Хамгийн их	0.077	0.15	0.126	0.142	0.217	-	0.230		0.116	0.287	0.277	0.156	
	XXX*-с давсан хувь	-	13.3	10.0	10.0	76.7	-	50.0		10.0	77.0	70.0	37.0	
	Хэмжилтийн тоо	30	30	30	30	30	-	30		30	30	30	30	
Тоос PM _{2.5}	Дундаж	-	0.03	-	0.026	-	-	-	0.026	0.042	0.041	0.030		
	Хамгийн их	-	0.079	-	0.069	-	-	-	0.080	0.118	0.136	0.094		
	XXX*-с давсан хувь	-	14.3	-	6.7	-	-	-	10.0	27.0	23.0	10.0		
	Хэмжилтийн тоо	-	21	-	30	-	-	-	30	30	30	30		
Озон O ₃ **	Дундаж	-	-	-	0.017	0.020	-	-	0.024	0.038	0.039	0.041		
	Хамгийн их	-	-	-	0.035	0.038	-	-	0.045	0.086	0.071	0.065		
	XXX*-с давсан хувь	-	-	-	-	-	-	-	-	-	-	-		
	Хэмжилтийн тоо	-	-	-	90	90	-	-	90	90	90	90		

* Хүлцэх хэм хэмжээ, ** CO, O₃-ийн хэмжилтийг 8 цагийн дунджаар тооцсон



ХОТ ТОХИЖИЛТ

2016 оны эхний 9 сард нийслэл хотыг тохижуулах ажилд 31.7 тэрбум төгрөгийг зарцуулжээ. Тохижилтын ажлаар 27 объект тохижуулсанаас 9 объектыг иж бүрэн тохижуулж, 18 объектод бичил тохижилт хийж, нийтдээ 1.7 тэрбум төгрөгийн санхүүжилтээр гүйцэтгэсэн байна.

Хотын нийтийн эзэмшилд шинээр 12.4 км урт явган хүний зам, шинээр 24 хүүхдийн тоглоомын талбайг байгуулсан байна. Нийтийн эзэмшлийн зам талбайд 724 хогийн сав, 234 сандал, 14 сүүдрэвч, 3 усан оргилуур, 3140.5 метр урт хайс хамгаалалт шинээр, 8075 метр урт хайс хамгаалалт, 170 хогийн сав, 110 сандал, 3 сүүдрэвч, 7 усан оргилуур, 17 усалгааны системийг тус тус засварлаж, 823.1 сая төгрөгийг зарцуулжээ.

Нийтийн эзэмшлийн гудамж талбайд 0.1 км, орон сууцны хороололд 2.6 км, гэр хороолол орчимд 70.7 км урт гэрэлтүүлэг хийж, энэ ажилд 1.4 тэрбум төгрөг зарцуулсан бөгөөд гэрэлтүүлгийн асалт дунджаар 93.6 хувь, гудамж талбайн реклам асалт 94.6 хувьтай байлаа.

Хүснэгт 34. Цэцэрлэгжилтийн зарим үзүүлэлт

Үзүүлэлт	Хэмжих нэгж	Бүгд	Хотын нийтийн эзэмшилд	Орон сууцны хороололд	Албан газрын орчинд	Парк цэцэрлэгт
Нэг наст ургамал	мян.ш	87.4	54.5	16.6	11.7	4.6
Цэцэрлэгжүүлсэн талбай	мян.м ²	10.5	0.5	6.2	3.2	0.6
Зүлэгжүүлсэн талбай	мян.м ²	144.1	116.4	20.6	4.0	3.1
Цэцгийн мандал	мян.м ²	26.2	1.5	1.9	2.6	20.2
Шинээр тарьсан мод	мян.ш	30.1	5.2	9.8	7.4	7.7
Шинээр тарьсан сөөг	мян.ш	59.2	33.6	10.2	8.0	7.4

Тохижилтын ажлаар 87394 ширхэг нэг наст ургамал, 10.5 мянган м² талбайд цэцэрлэгжүүлэлт, 144.1 мянган м² талбайд зүлэгжүүлэлт, 26.2 мянган м² талбайд цэцгийн мандал байгуулж, үүнд 529.6 сая төгрөгийг зарцуулав. Мөн 27.9 мянган м² талбайд нөхөн цэцэрлэгжүүлэлт, 296.3 мянган м² талбайд нөхөн зүлэгжүүлэлт хийж, 906.9 мянган м² зүлэгжсэн талбайг арчилж тордон 1.8 тэрбум төгрөгийг зарцуулсан байна. Нийтийн эзэмшлийн талбайд 30056 ширхэг мод, 59245 ширхэг сөөг шинээр тарьж, 56246 ширхэг мод, 919972 ширхэг сөөгийг арчилж тордон 330.2 сая төгрөгийн ажил хийж гүйцэтгэжээ.

Хог цэвэрлэгээний ажлаар 31907.2 мянган м² зам талбайг цэвэрлэж, 477.1 мянган тонн хог тээвэрлэж, Багануур дүүрэгт 5.8 мянган тонн, Багахангай дүүрэгт 7.8 мянган тонн, Налайх дүүрэгт 2.8 мянган тонн, Нарангийн энгэр, Морин даваа, Цагаан даваанд төвлөрсөн 571.0 мянган тонн хогийг тус тус дарж устгав.

Дарж устгасан хогийн 13.0 хувийг орон сууцны хороолол, 35.3 хувийг гэр хороолол, 42.1 хувийг аж ахуйн нэгж байгууллага, 9.6 хувийг зам талбайн хог эзэлж байна. Дүүргүүдийн тохижилт үйлчилгээний байгууллагууд 2016 оны эхний 9 сард 37899 золбин нохойг устгаж, энэ ажилд 357.0 сая төгрөгийг зарцуулав.

Хүснэгт 35. Тээвэрлэсэн хог, мян.тонн, дүүргээр

Дүүрэг, бусад байгууллагууд	Тээвэрлэсэн хог	Хог, бүтцээр					
		Орон сууц	Гэр хороолол	Албан байгууллага	Зам талбай	Хур хог	Бохир шингэн
Багануур	6.2	2.3	3.0	0.5	0.3	0.1	
Багахангай	7.0	1.5	3.6	0.2	1.4	0.2	0.1
Баянгол	30.9	11.1	9.8	5.8	4.2		
Баянзүрх	154.7	28.9	60.1	39.5	25.1	1.1	
Налайх	7.0	1.7	3.7	1.6			
Сонгинохайрхан	81.9	10.4	60.7	6.9	2.4	1.5	
Сүхбаатар	49.1	13.3	15.6	16.4	0.7	0.3	2.8
Хан-Уул	34.5	8.3	13.7	11.7	0.8		
Чингэлтэй	105.8	26.4	47.6	15.9	15.9		
Дүн	477.1	103.9	217.8	98.5	50.8	3.2	2.9



ХОТЫН НИЙТИЙН АЖ АХУЙН ҮЙЛЧИЛГЭЭ

Нийслэлийн хүн амд 2016 оны эхний 9 сард 25.2 сая.м³, аж ахуйн нэгж, байгууллагад 7.8 сая.м³ цэвэр усыг борлуулжээ. Борлуулсан усны нийт хэмжээ өмнөх оны мөн үеэс 0.4 хувиар буурсан байна.

Хүснэгт 36. Ус суваг ашиглалтын үйлчилгээ

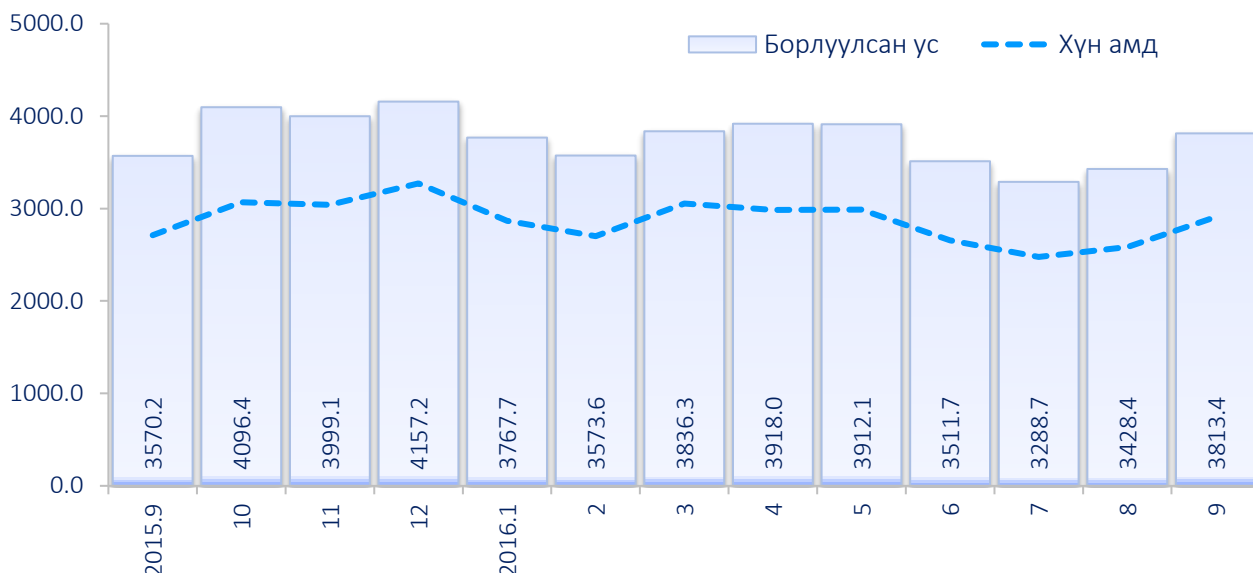
Үзүүлэлт	Хэмжих нэгж	2015 он IX сар	2016 он IX сар	$\frac{2016}{2015}$ %
Шахсан ус	мян.м ³	39130.6	39210.4	100.2
Борлуулсан ус	мян.м ³	33184.8	33049.9	99.6
Хүн амд	мян.м ³	24834.0	25218.2	101.5
ААНБ-д	мян.м ³	8350.8	7831.7	93.8
Татан зайлуулсан бохир	мян.м ³	32390.3	33018.0	101.9
Хүн амаас	мян.м ³	23026.7	24317.5	105.6
ААНБ-аас	мян.м ³	9363.6	8700.5	92.9
Ус борлуулалтын орлого	сая төг	19425.8	19176.8	98.7
Хүн амаас	сая төг	11417.3	11433.1	100.1
ААНБ-аас	сая төг	8008.5	7743.7	96.7
Сувагжуулалтын орлого	сая төг	11601.9	12840.2	110.7
Хүн амаас	сая төг	5133.9	5921.5	115.3
ААНБ-аас	сая төг	6468.0	6918.7	107.0

Борлуулсан нийт усны 76.3 хувийг хүн амд, 23.7 хувийг аж ахуйн нэгж, байгууллагад борлуулсан ус эзэлж байна.

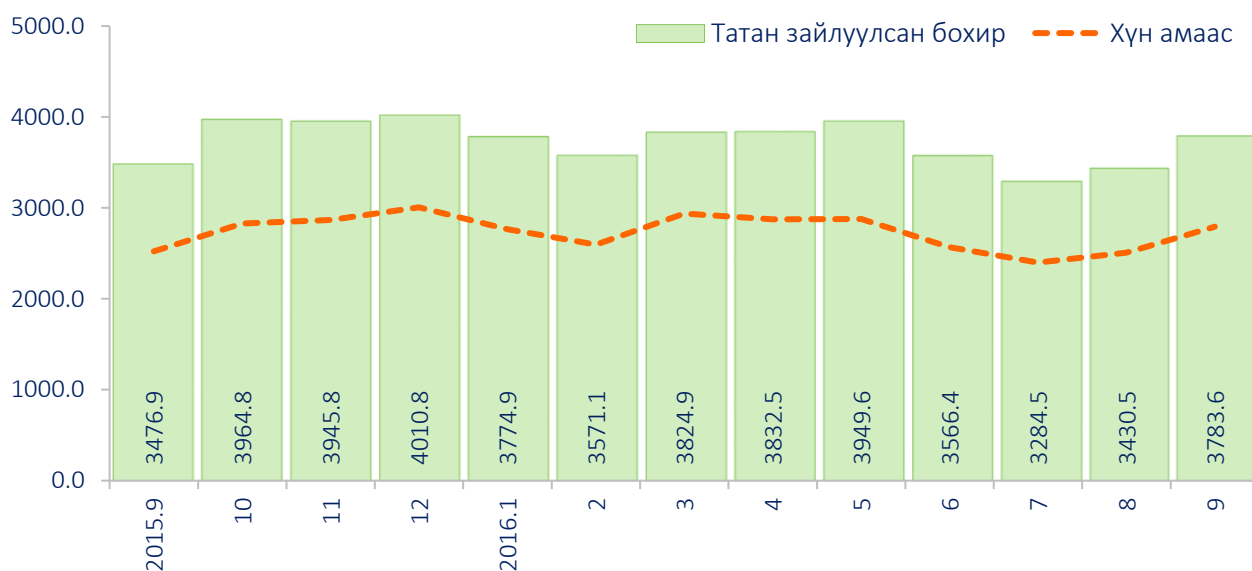
Хүн амд түгээсэн цэвэр усны 96.0 хувь буюу 24.2 сая.м³ усыг төвлөрсөн шугамаар, 995.9 мян.м³ усыг ус түгээх байраар, 9.6 мян.м³ усыг тэвэрээр түгээсэн байна.

Цэвэрлэх байгууламжаар 45.0 сая.м³ бохирыг цэвэрлэж, аж ахуйн нэгж, байгууллага, өрхийн 33.0 сая.м³ бохир шингэнийг татан зайлуулсан байна.

Зураг 44. Борлуулсан ус, сараар, мян.м³



Зураг 45. Татан зайлуулсан бохир, сараар, мян.м³



ХОТЫН АЮУЛГҮЙ БАЙДАЛ

Нийслэл хотын нутаг дэвсгэрт 2016 оны эхний 9 сард 388 гамшиг бүртгэгдсэн нь өмнөх оны мөн үеэс 3.7 хувиар өссөн байна. Нийт гамшигт хүчтэй шороон шуурга 1, аадар бороо, үер 1, хүний үйл ажиллагаатай холбоотой 386 осол бүртгэгдсэн байна. Хүний үйл ажиллагаатай холбоотой осолд тэсрэх дэлбэрэх бодисын 1 осол, химийн бодисын 10 осол, сум галт хэрэгслийн 1 осол, бичил уурхай, нурангины 1 осол, усны 27 осол, барилгын 1 осол, бусад төрлийн 345 осол бүртгэгджээ. Гамшгийн улмаас 35 хүн амь насаа алдаж, 310 хүнийг гамшиг ослоос аварч, гамшгийн үршгийг арилгах ажилд нийт 4.2 сая төгрөг зарцуулжээ.

Хүснэгт 37. Гал түймрийн тоо, дүүргээр

Дүүрэг	2015 оны эхний 9 сар	2016 оны эхний 9 сар	<u>2016 он</u> 2015 он
Бүгд	2036	2622	128.8
Багануур	27	40	148.1
Багахангай	5	9	180.0
Баянгол	318	350	110.1
Баянзүрх	478	636	133.1
Налайх	76	61	80.3
Сонгинохайрхан	388	570	146.9
Сүхбаатар	308	359	116.6
Хан-Уул	195	260	133.3
Чингэлтэй	241	337	139.8

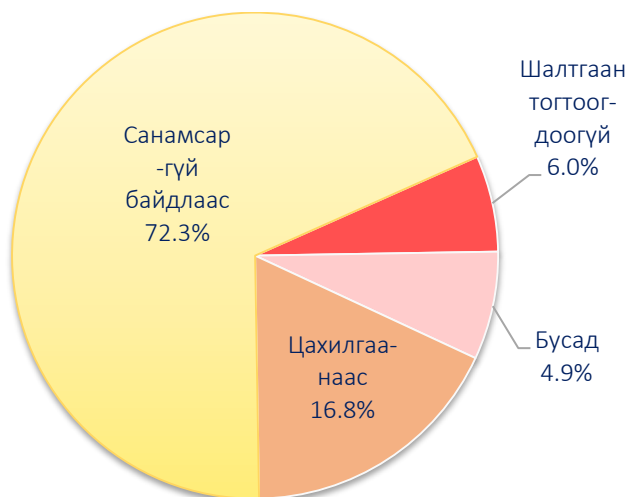
Нийслэлийн хэмжээнд 2016 оны эхний 9 сард ахуйн 1876 гал түймэр гарсан нь өмнөх оны мөн үеэс 28.5 хувиар буурсан байна.

Гал түймрийн улмаас 10 хүн (үүнээс, хүүхэд 1) амь насаа алдаж, 12 хүн (үүнээс, хүүхэд 7) түлэгдэж гэмтжээ. Гал түймрийн аюулаас 129 хүн, 43 мал, амьтан, 746 байшин барилга, 2.8 тэрбум төгрөгийн эд хөрөнгийг аварсан байна.

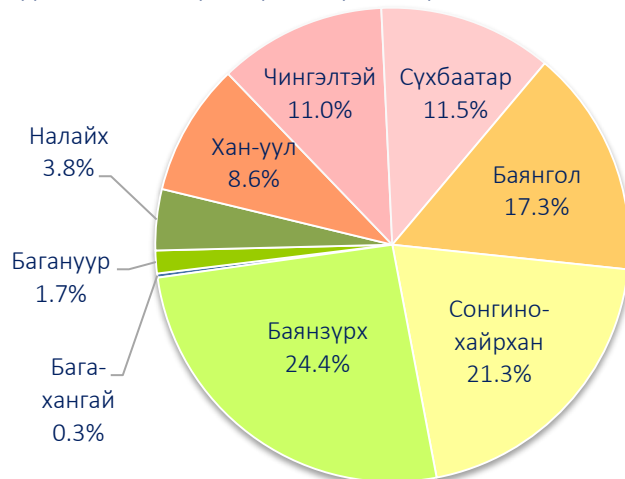
Гал түймрийг гарсан шалтгаанаар нь ангилбал цахилгаанаас 316, санамсаргүй байдлаас 1364, шалтгаан тогтоогдоогүй 114, бусад шалтгаанаар 92 гал түймэр гарчээ.

Гал түймэрт 651 гэр, орон сууц, 173 барилга байгууламж, тоног төхөөрөмж, 97 машин техник, малын 240 хашаа, саравч, бусад төрлийн 725 объект өртсөн байна. Гал түймэрт иргэний хувийн өмчийн 1099, төрийн өмчийн 431, хувийн хэвшлийн аж ахуйн нэгж, байгууллагын өмчийн 356 объект өртөж, нийт 3.2 тэрбум төгрөгийн хохирол учирсан байна.

Зураг 46. Гал түймэр, шалтгаанаар



Зураг 47. Гал түймэр, байршлаар



Нийслэлийн Онцгой байдлын газраас 2016 оны эхний 9 сард 149 барилгын зураг төсөл, мөн ашиглалтад хүлээн авч буй 265 барилгад хяналт тавьж ажиллажээ. Түүнчлэн 5691 айл өрх, 8525 объектод үзлэг шалгалт хийж, 43686 галын зөрчил илрүүлж, 89 байгууллагын үйл ажиллагааг нь зогсоож, байгууллага, албан тушаалтан, иргэнд заавал биелүүлэх 1605 албан шаардлага, 2862 мэдэгдэл хүргүүлж, 48.7 сая төгрөгийн торгууль ногдуулсан байна.

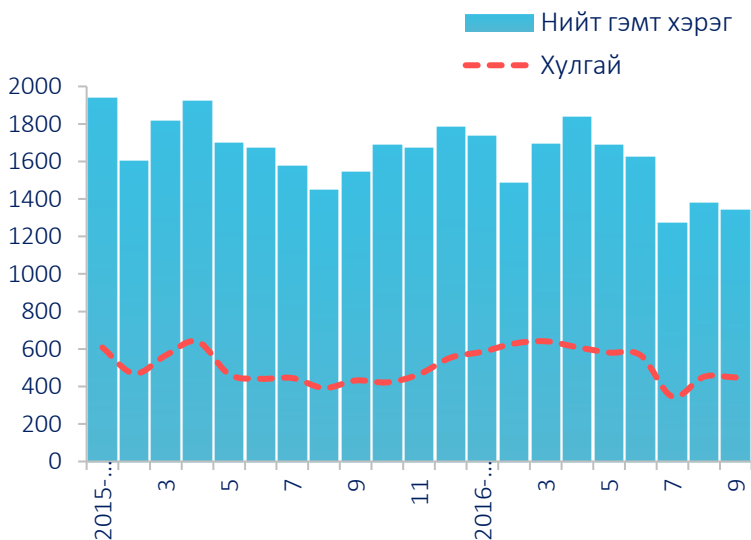


ГЭМТ ХЭРЭГ

2016 оны эхний 9 сард 14037 гэмт хэрэг бүртгэгдсэн нь өмнөх оны мөн үеэс 3.6 хувь буюу 483 хэргээр өсчээ.

Гэмт хэргийн илрүүлэлт 58.8 хувьтай байгаа нь өмнөх оны мөн үеэс 0.9 пунктээр дээгүүр байна.

Зураг 48. Бүртгэгдсэн гэмт хэрэг, сараар



Гэмт хэргийн улмаас 5251 хүн гэмтэж осолдож, 268 хүн нас барж, төр, ард иргэдэд 100.6 тэрбум төгрөгийн хохирол учруулсаны 17.6 хувь буюу 17.7 тэрбум төгрөгийн хохирлыг нөхөн төлүүлжээ.

Бүртгэгдсэн гэмт хэргийн 34.6 хувийг хулгайн, 27.1 хувийг хүний эрх, эрх чөлөөний эсрэг, 10.6 хувийг залилан, 6.6 хувийг танхайн, 5.2 хувийг тээврийн хэрэгслийн хөдөлгөөний аюулгүй байдал, ашиглалтын журмын эсрэг хэрэг тус тус эзэлж байна.

2016 оны эхний 9 сард 37307 хүн эрүүлжигдсэн нь өмнөх оны мөн үеэс 10.7 хувь буюу 4461 хүнээр буурсан байна.

Хүснэгт 38. Бүртгэсэн нийт гэмт хэрэг, төрлөөр, жил бүрийн эхний 9 сард

	Гэмт хэргийн тоо		Өсөлт, бууралт	
	2015 он	2016 он	Тоо	Хувь
Хүний амь	80	58	- 22	- 27.5
Хүчин	10	110	10	10.0
Дээрэм	324	300	- 24	- 7.4
Хулгай	4458	4857	399	9.0
Булаалт	146	120	- 26	- 17.8
Залилан	1307	1493	186	14.2
Хүний эрх, эрх чөлөөний эсрэг	3506	3801	295	8.4
Хөдөлгөөний аюулгүй байдал ашиглалтын журам зөрчих	848	730	- 118	- 13.9
Бусдыг амиа хорлоход хүргэх	128	123	- 5	- 3.9
Ашиглах	125	159	34	27.2
Танхайрах	937	931	- 6	- 0.6
Бусад	1595	1355	- 240	- 15.0
БҮГД	13554	14037	483	3.6

“Нийслэлийн эдийн засаг, нийгмийн байдал” статистикийн 2016 оны 9-р сарын танилцуулга

Хүснэгт 39. Бүртгэсэн нийт гэмт хэрэг, дүүргээр, жил бүрийн эхний 9 сард

Дүүрэг	Бүртгэсэн нийт гэмт хэрэг		Гэмт хэргийн өсөлт, бууралт	
	2015 он	2016 он	Тоо	Хувь
Багануур	241	223	- 18	- 7.5
Багахангай	20	20	-	-
Баянгол	2096	2453	357	17.0
Баянзүрх	3298	3213	- 85	- 2.6
Налайх	335	394	59	17.6
Сонгинохайрхан	2401	2337	- 64	- 2.7
Сүхбаатар	2360	2269	- 91	- 3.9
Чингэлтэй	1756	1857	101	5.8
Хан-Уул	1047	1271	224	21.4
ДҮН	13554	14037	483	3.6

Хүснэгт 40. Гэмт хэрэг бүртгэгдэх үед сэжигтнээр тооцвол зохих этгээд нь тогтоогдоогүй хэргийн тоо, дүүргээр, 2016 оны эхний 9 сард

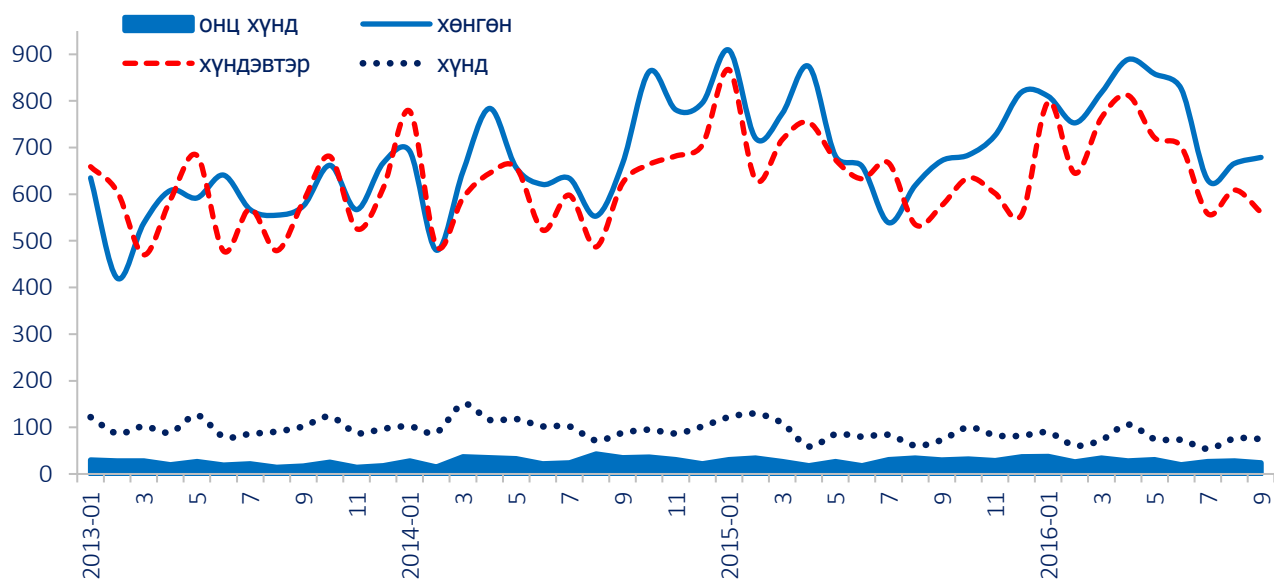
Дүүрэг	Сэжигтэн тодорхойгүй хэргийн тоо	Үүнээс сэжигтнийг илрүүлж ял сонгосон	Гэмт хэргийн илрүүлэлтийн хувь
Багануур	84	51	60.7
Багахангай	5	3	60.0
Баянгол	1244	804	64.6
Баянзүрх	2159	1187	55.0
Налайх	153	105	68.6
Сонгинохайрхан	1561	907	58.1
Сүхбаатар	1697	989	58.3
Чингэлтэй	1233	708	57.4
Хан-Уул	613	390	63.6
ДҮН	8749	5144	58.8

Хүснэгт 41. Бүртгэсэн хулгайн гэмт хэрэг, дүүргээр, жил бүрийн эхний 9 сард

Дүүрэг	Нийт хулгайн гэмт хэргийн тоо		Үүнээс: хувийн өмчийн хулгайн гэмт хэргийн тоо	
	2015 он	2016 он	2015 он	2016 он
Багануур	62	55	47	45
Багахангай	2	3	1	2
Баянгол	476	664	389	544
Баянзүрх	1190	1186	1024	1014
Налайх	78	124	67	115
Сонгинохайрхан	954	829	880	758
Сүхбаатар	890	903	685	755
Чингэлтэй	547	732	469	687
Хан-Уул	259	361	244	328
ДҮН	4458	4857	3806	4248

2016 оны эхний 9 сард хүнд хэрэг 682 бүртгэгдсэн нь өмнөх оны мөн үеэс 15.0 хувиар буурч, харин хүндэвтэр хэрэг 6170, онц хүнд хэрэг 256, хөнгөн хэрэг 6929 бүртгэгдсэн нь өмнөх оны мөн үеэс 1.9-7.5 хувиар өсчээ.

Зураг 49. Гэмт хэргийн тоо, ангиллаар



Гэмт хэрэгт холбогдсон сэжигтэн, яллагдагчийн тоо 11055 болж, 2015 оны мөн үеэс 5.8 хувь буюу 607 хүнээр өссөн байна.

Нийт хэрэгт холбогдсон сэжигтэн, яллагдагчийн 17.4 хувь буюу 1921 нь согтуугаар үйлдсэн, 13.0 хувь буюу 1434 нь гэмт хэргийг бүлэглэн үйлдсэн, 6.9 хувь буюу 764 нь урьд ямар нэг ял шийтгэл хүлээж байсан хүмүүс үйлджээ. Сэжигтэн, яллагдагчийн 4.4 хувь буюу 484 нь хүүхэд, 17.3 хувь буюу 1917 нь эмэгтэйчүүд байна.

Энэ удаагийн дугаарыг Нийслэлийн Статистикийн газрын мэргэжилтэн Н.Байгалмаа эрхлэн гаргав.