

НИЙСЛЭЛИЙН УЛСЫН БҮРТГЭЛ, СТАТИСТИКИЙН ГАЗРЫН  
СТАТИСТИКИЙН ХЭЛТЭС



# СТАТИСТИКИЙН ТАНИЛЦУУЛГА

Нийслэлийн эдийн засаг,  
нийгмийн байдал

2016 он  
3-р сар

## АГУУЛГА

	Хуудасны дугаар
 НИЙСЛЭЛИЙН ЭДИЙН ЗАСАГ, НИЙГМИЙН ҮНДСЭН ҮЗҮҮЛЭЛТ	2
 ХЭРЭГЛЭЭНИЙ ҮНЭ	4
 АЖ ҮЙЛДВЭР	12
 МАЛ АЖ АХУЙ	15
 НИЙСЛЭЛИЙН ТӨСӨВ	16
 НИЙГМИЙН ДААТГАЛЫН ҮЙЛЧИЛГЭЭ	20
 ХҮН АМЫН АЖИЛ ЭРХЛЭЛТ	21
 ЭРҮҮЛ МЭНДИЙН ҮЙЛЧИЛГЭЭ	22
 НИЙТИЙН ЗОРЧИГЧ ТЭЭВРИЙН ҮЙЛЧИЛГЭЭ	23
 ХАРИЛЦАА ХОЛБОО	28
 АМЬДАРЧ БУЙ ОРЧИН	29
 ХОТЫН НИЙТИЙН АЖ АХУЙН ҮЙЛЧИЛГЭЭ	33
 ХОТЫН АЮУЛГҮЙ БАЙДАЛ	35
 ГЭМТ ХЭРЭГ	36

Хүснэгт 1. Нийслэлийн эдийн засаг, нийгмийн үндсэн үзүүлэлт, жил бүрийн 3-р сарын байдлаар

Үзүүлэлт	Хэмжих нэгж	2012 он	2013 он	2014 он	2015 он	2016 он
Шинээр төрсөн хүүхэд	тоо	8393 ↑14.5	9265 ↑10.4	9832 ↑6.1	9943 ↑1.1	9780 ↓1.6
Ажилгүйчүүд, сарын эцэст	мянган хүн	18.0 ↑87.5	12.0 ↓33.3	11.5 ↓4.2	13.9 ↑20.9	13.1 ↓5.3
үүнээс : эмэгтэй	мянган хүн	9.0 ↑87.5	6.2 ↓31.1	5.9 ↓4.8	7.2 ↑22.0	6.8 ↓6.3
Халдварт өвчнөөр өвчилсөн хүн	тоо	5638 ↑45.8	4444 ↓21.2	3955 ↓11.0	4704 ↑18.9	13426 ↑181.6
Бүртгэсэн гэмт хэрэг	тоо	3241 ↑13.0	3725 ↑14.9	4101 ↑10.1	5083 ↑23.6	4909 ↓3.4
Хэрэглээний үнийн индексийн сарын өөрчлөлт	хувь	2.5 ↑3.8	0.8 ↓1.7	0.5 ↓0.3	0.8 ↑0.3	0.3 ↓0.5
Валютын зах зээлийн ханш, сарын эцэст	1US\$ =₮	1319 ↑10.3	1410 ↑6.9	1782 ↑26.4	1985 ↑11.4	2049 ↑3.2
Нийслэлийн төсвийн орлого	тэрбум төгрөг	77.6 ↑67.9	151.8 ↑95.6	184.8 ↑21.7	193.6 ↑4.8	203.4 ↑5.1
Нийслэлийн төсвийн зарлага	тэрбум төгрөг	25.3 ↑11.9	91.3 ↑260.9	115.8 ↑26.8	160.2 ↑38.3	192.5 ↑20.2

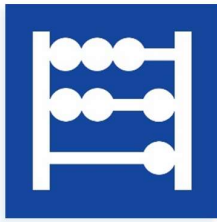
Тайлбар: өмнөх онтой харьцуулсан эерэг өөрчлөлтийн хувь - ↑, ↓; сөрөг өөрчлөлтийн хувь - ↑, ↓

Хүснэгт 2. Нийслэлийн эдийн засаг, нийгмийн үзүүлэлтүүд, дүүргээр

	Хэмжих Нэгж	2015 оны 3 сарын байдлаар					2016 оны 3 сарын байдлаар				
		Хотын дундаж	Хамгийн өндөр		Хамгийн бага		Хотын дундаж	Хамгийн өндөр		Хамгийн бага	
Хүн амын нягтрал /нэг кв км-т ногдох хүн/	Тоо	281	Баянгол	7128	Налайх	51	289	Баянгол	7172	Налайх	53
			Чингэлтэй	1798	Багануур	46		Чингэлтэй	1797	Багануур	46
			Сүхбаатар	659	Багахангай	28		Сүхбаатар	667	Багахангай	30
Ажилгүйчүүд хөдөлмөрийн насны 10 000 хүнд ногдох	0\000**	161	Налайх	471	Баянгол	151	152	Багахангай	514	Баянгол	93
			Багахангай	336	Баянзүрх	109		Багануур	483	Баянзүрх	92
			Багануур	277	Сонгинохайрхан	92		Налайх	478	Сонгинохайрхан	90
Нялхсын нас баралт /амьд төрсөн 1000 хүүхдэд/	0\00*	15	Багануур	15	Баянгол	9	16	Баянзүрх	23	Баянгол	9
			Сонгинохайрхан	14	Налайх	8		Налайх	21	Хан-Уул	7
			Сүхбаатар	13	Багахангай	-		Чингэлтэй	20	Багахангай	-
10 000 хүн тутмаас халдварт өвчнөөр өвчлөгсөд	0\000	36	Багануур	73	Сүхбаатар	25	92	Баянзүрх	113	Сүхбаатар	77
			Налайх	70	Баянгол	20		Налайх	105	Багануур	54
			Баянзүрх	34	Багахангай	5		Баянгол	91	Багахангай	36
Төсвийн орлого, зарлагын харьцаа зарлага=100	мян.төг	121	Сүхбаатар	139	Багануур	84	106	Хан-Уул	127	Багануур	81
			Чингэлтэй	131	Налайх	83		Чингэлтэй	121	Налайх	80
			Хан-Уул	129	Багахангай	50		Сүхбаатар	120	Багахангай	62
18-аас дээш насны 10 000 хүнд ногдох Гэмт хэрэг	тоо	56	Сүхбаатар	94	Сонгинохайрхан	42	54	Сүхбаатар	85	Сонгинохайрхан	41
			Баянзүрх	61	Хан-Уул	36		Баянгол	58	Багануур	40
			Чингэлтэй	60	Багахангай	20		Чингэлтэй	58	Багахангай	24

Тайлбар: \* - промилль

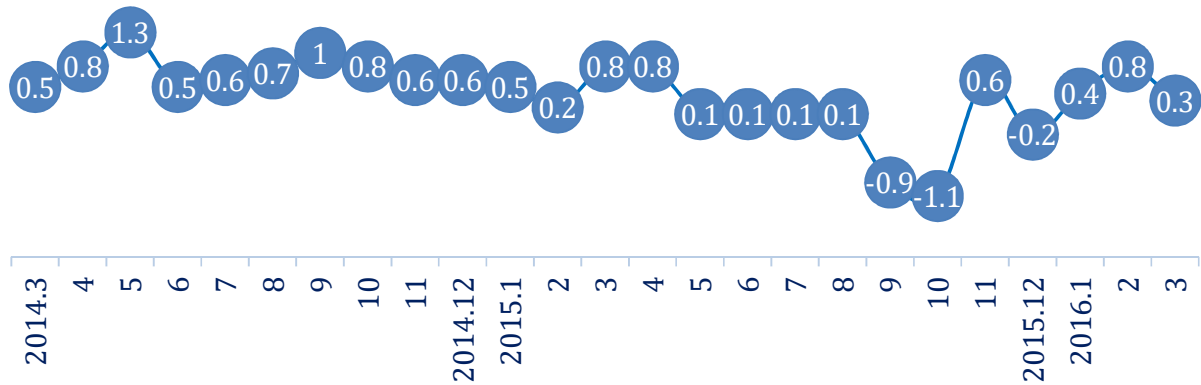
\*\* - продицмилль



## ХЭРЭГЛЭЭНИЙ ҮНЭ

2016 оны 3-р сарын хэрэглээний үнийн индекс өмнөх оны мөн үетэй харьцуулахад 1.1 хувь, 2015 оны жилийн эцэстэй харьцуулахад 1.5 хувь, өмнөх 2-р сартай харьцуулахад 0.3 хувиар тус тус өссөн байна.

Зураг 1. Хэрэглээний үнийн индекс, 2014-2016 он



Хэрэглээний үнийн индекс 2016 оны 3-р сард өмнөх оны эцэстэй харьцуулахад 1.5 хувиар өсөхөд хүнсний бараа, ундаа, усны бүлгийн үнэ 9.1 хувь, согтууруулах ундаа, тамхины бүлгийн үнэ 1.6 хувь, эм тариа, эмнэлгийн үйлчилгээ 3.6 хувь, холбооны хэрэгсэл, шуудангийн үйлчилгээ 0.7 хувиар тус тус өссөн нь нөлөөлжээ.

Хүснэгт 3. Хэрэглээний үнийн индекс, барааны бүлгээр

Бараа, үйлчилгээний бүлгийн нэр	<u>2016-03</u> 2015-03	<u>2016-03</u> 2015-12	<u>2016-03</u> 2016-02
Ерөнхий индекс	101.1	101.5	100.3
Хүнсний бараа, ундаа, ус	97.0	109.1	102.1
Согтууруулах ундаа, тамхи	102.1	101.6	101.9
Хувцас, бөс бараа, гутал	101.1	99.7	99.2
Орон сууц, ус, цахилгаан, түлш	98.6	94.4	98.6
Гэр ахуйн тавилга, гэр ахуйн бараа	104.0	99.6	99.3
Эм тариа, эмнэлгийн үйлчилгээ	108.2	103.6	100.2
Тээвэр	97.4	98.3	99.9
Холбооны хэрэгсэл, шуудангийн үйлчилгээ	100.1	100.7	100.9
Амралт, чөлөөт цаг, соёлын бараа, үйлчилгээ	100.3	99.8	99.9
Боловсролын үйлчилгээ	123.6	100.0	100.0
Зочид буудал, нийтийн хоол, дотуур байр	101.8	100.0	100.0
Бусад бараа, үйлчилгээ	103.1	98.7	98.5

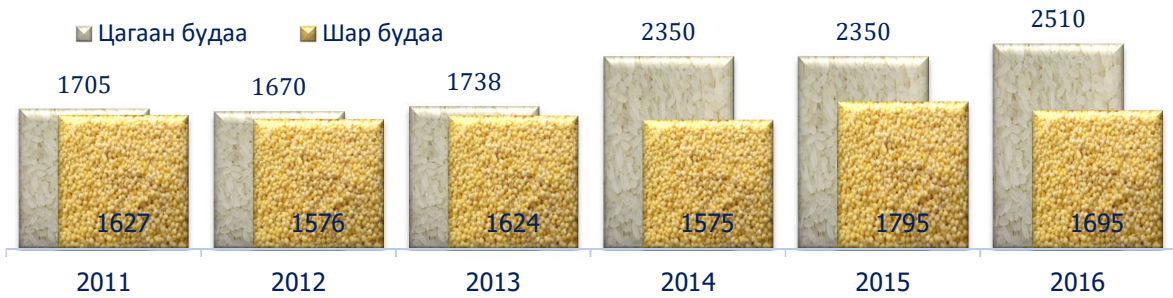
2016 оны 3-р сард үнийн ажиглалт хийхээр хэрэглээний сагсанд сонгогдсон 329 нэрийн бараа, үйлчилгээний 16.7 хувийнх нь үнэ өсч, 24.9 хувийнх нь үнэ буурч, 58.4 хувийн бараа үйлчилгээний үнэ өмнөх сартай харьцуулахад тогтвортой байлаа.

Хүснэгт 4. Улаанбаатар хотын хэрэглээний үнийн сарын индекс  
нөлөөлсөн бараа, үйлчилгээний үнийн өөрчлөлт

Бараа, үйлчилгээний бүлэг	Үнийн өөрчлөлт %	Дэд бүлэг, зарим барааны үнийн өөрчлөлт
Хүнсний бараа, ундаа, ус	2.1	Энэ бүлгийн өсөлтөд мах, махан бүтээгдэхүүн 5.4 хувиар, сүү, сүүн бүтээгдэхүүн, өндөг 0.4 хувиар, жимс, жимсгэнэ 0.4 хувиар, төмс, хүнсний ногоо 2.9 хувиар тус тус өссөн нь нөлөөлжээ.
Согтууруулах ундаа, тамхи	1.9	Согтууруулах ундаа, тамхины бүлгийн өсөлтөд тамхи 4.2 хувиар өссөн нь нөлөөлөв.
Хувцас, бөс бараа, гутал	-0.8	Хувцас, бөс бараа, гутлын бүлгийн бууралтад бүх төрлийн хувцас 0.7 хувиар, жижиг эдлэл, хэрэгсэл 0.5 хувиар, бүх төрлийн гутал 1.4 хувиар буурсан нь нөлөөлсөн байна.
Орон сууц, ус, цахилгаан, түлш	-1.4	Энэ бүлгийн бууралтад хатуу түлш 5.0 хувиар буурсан нь нөлөөлөв.
Гэр ахуйн тавилга, гэр ахуйн бараа	-0.7	Энэ бүлгийн бууралтад гэрийн тавилга, хэрэгсэл 0.1 хувь, хивс болон шалны бусад дэвсгэр 2.4 хувь, гэр ахуйн оёмол, нэхмэл эдлэл 1.9 хувь, жижиг багаж хэрэгсэл 3.4 хувиар тус тус буурсан нь нөлөөлжээ.
Эм тариа, эмнэлгийн үйлчилгээ	0.2	Энэ бүлгийн өсөлт нь эм, тариа 0.8 хувиар, амбулаторийн үйлчилгээ 5.2 хувиар, шүдний эмнэлгийн үйлчилгээ 3.5 хувиар тус тус өссөнтэй холбоотой байна.
Тээвэр	-0.1	Тээврийн үйлчилгээний бууралтад агаарын зорчигч тээврийн үйлчилгээ 1.5 хувиар буурсан нь нөлөөлөв.
Холбооны хэрэгсэл, шуудангийн үйлчилгээ	0.9	Энэ бүлгийн өсөлтөд телефон, факсын хэрэгсэл 9.6 хувиар, телефон утас, факсын үйлчилгээ 0.7 хувиар өссөн нь нөлөөлсөн байна.
Амралт, чөлөөт цаг, соёлын бараа, үйлчилгээ	-0.1	Энэ бүлгийн бууралтад тоглоом, наадам, хобби 1.4 хувиар, бичгийн болон зургийн хэрэгсэл 1.7 хувиар буурсан нь нөлөөлөв.
Бусад бараа, үйлчилгээ	-1.5	Бусад бараа, үйлчилгээний бууралт нь гоо сайхны хэрэгцээнд зориулсан бусад эд зүйлс 2.1 хувиар, үнэт эдлэл, төрөл бүрийн цаг 1.8 хувиар тус тус буурснаас шалтгаалжээ.

2016 оны 3-р сард хүнсний зах, дэлгүүрт жижиглэн худалдаалах махны үнэ өмнөх сартай харьцуулахад хонины ястай мах 8.6 хувиар, үхрийн ястай мах 3.3 хувиар тус тус өссөн байна. Өмнөх сартай харьцуулахад талх, гурил, будааны бүлгийн үнэ 0.2 хувиар буурч, харин хүнсний ногооны бүлгийн үнэ 2.9 хувиар өсчээ.

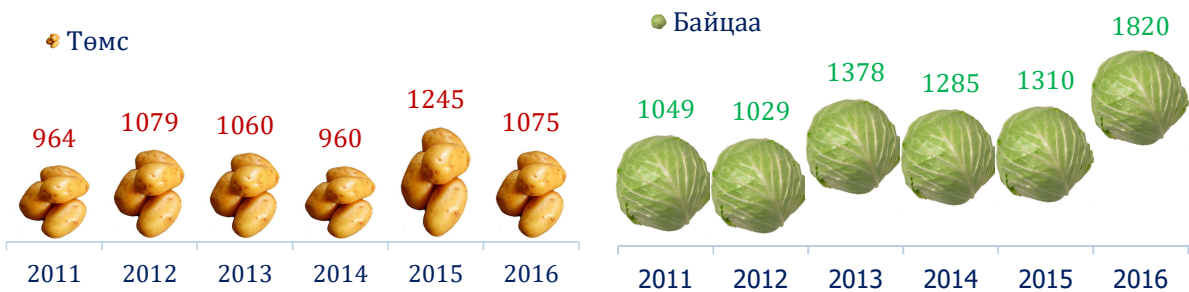
Зураг 2. Нэг кг будааны дундаж үнэ, 2011-2016 оны 3-р сард, төгрөг



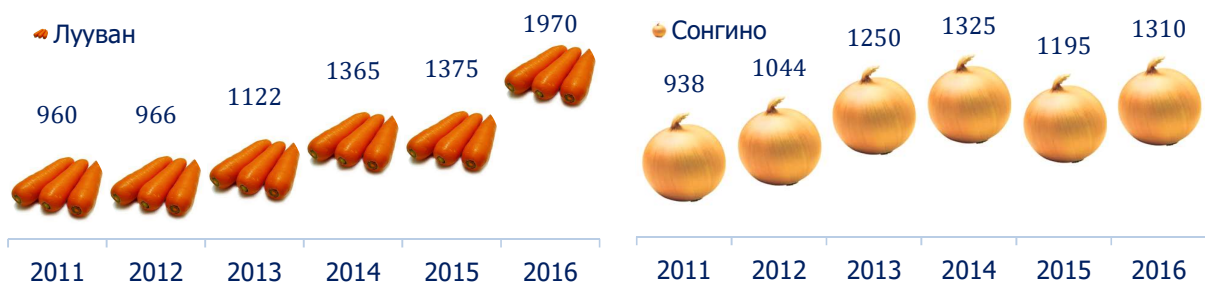
Зураг 3. Нэг кг дээд гурилын дундаж үнэ, 2011-2016 оны 3-р сард, төгрөг



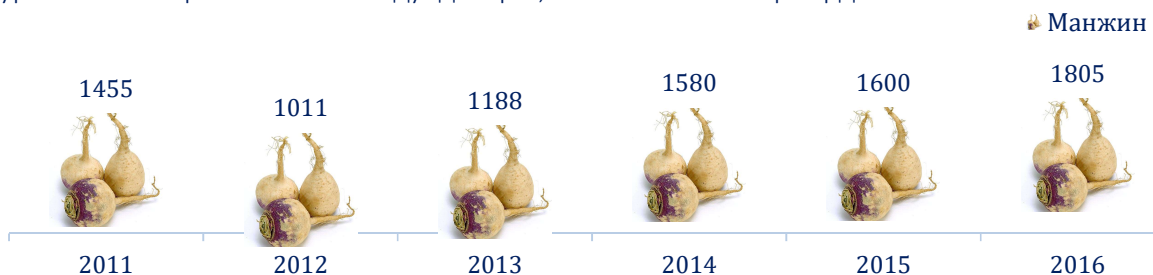
Зураг 4. Нэг кг хүнсний ногооны дундаж үнэ, 2011-2016 оны 3-р сард



Зураг 5. Нэг кг хүнсний ногооны дундаж үнэ, 2011-2016 оны 3-р сард

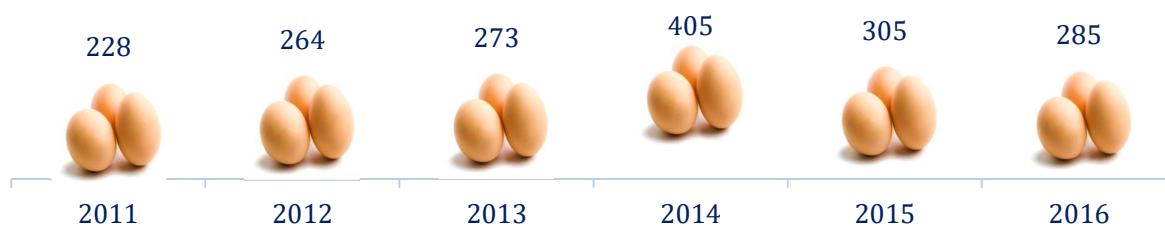


Зураг 6. Нэг кг хүнсний ногооны дундаж үнэ, 2011-2016 оны 3-р сард



**ХӨДӨӨ АЖ АХУЙН БҮТЭЭГДЭХҮҮНИЙ ҮНИЙН МЭДЭЭ** Багануур дүүргийн түүхий эдийн захын дундаж үнээр нас гүйцсэн адуу 600.0 мянган төгрөг, үхэр 800.0 мянган төгрөг, эр хонь 130.0 мянган төгрөг, эм хонь 85.0 мянган төгрөг, ямаа 50.0-70.0 мянган төгрөгийн ханштай байв.

Зураг 7. Нэг ширхэг өндөгний дундаж үнэ, 2011-2016 оны 3-р сард



2016 оны 3-р сарын 29-ний өдрийн үнийн ажиглалтаар “Хүчит шонхор” зах дээр нэг кг тэмээний мах 4000 төгрөг, “Далай ээж” зах дээр гахайн мах 7200 төгрөг, тахианы мах 5800, өндөг 270 төгрөг, цагаан загас 4800 төгрөгийн ханштай байв.

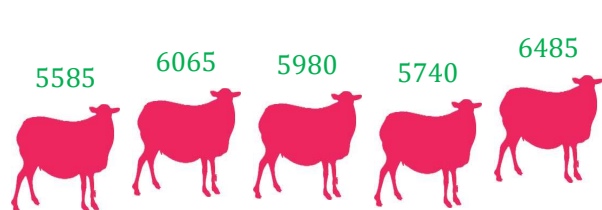
Хүснэгт 5. Нэг кг махны жижиглэн худалдах дундаж үнэ, 2013-2016 оны сараар, төгрөгөөр

Үхрийн мах												
	I	II	III	IV	V	VI	VII	VIII	IX	X	XI	XII
2013 он	7335	8025	7895	8330	8380	8275	8225	7710	7825	7245	7115	7280
2014 он	7980	7775	8425	8370	8685	8730	7955	7590	7635	7550	7495	7465
2015 он	7415	7565	7810	8080	8145	8445	7985	7230	7005	5975	5620	5520
2016 он	6165	6875	7105									

Хонины мах												
	I	II	III	IV	V	VI	VII	VIII	IX	X	XI	XII
2013 он	6480	7095	7060	7420	7490	7470	7415	6710	6540	6215	6085	6245
2014 он	6855	6675	7040	7630	7800	7685	7030	6585	6395	5965	5835	5940
2015 он	5860	6140	6735	7460	7555	7455	6830	6050	5540	4510	4200	3930
2016 он	4625	5495	5970									

Зураг 8. Нэг кг хонины махны дундаж үнэ 2016 оны 3-р сард



Зураг 9. Нэг кг үхрийн махны дундаж үнэ 2016 оны 3-р сард



16.03.02 16.03.09 16.03.16 16.03.23 16.03.30

16.03.02 16.03.09 16.03.16 16.03.23 16.03.30

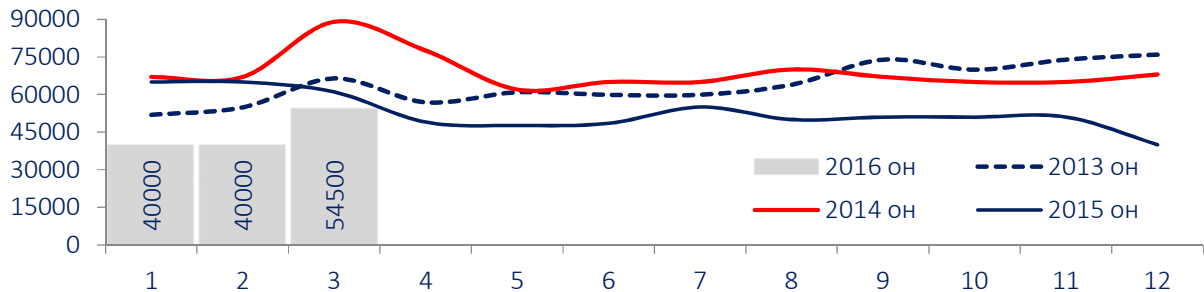
Хүснэгт 6. Арьс ширний дундаж үнэ, төгрөгөөр

	2014 он		2015 он		2016 он	
	II сар	III сар	II сар	III сар	II сар	III сар
Тэмээний шир	20500	18000	22000	21500	23500	23500
Адууны шир	30500	32500	46000	39000	26667	21000
Үхрийн шир	48000	48000	58000	56000	39333	30000
Хонины арьс	6500	5800	4300	2850	767	267
Ямааны арьс /ноолууртай/	25000	26000	23000	17500	9333	11000
Ямааны ноолуур	67000	89000	65000	61000	40000	54500

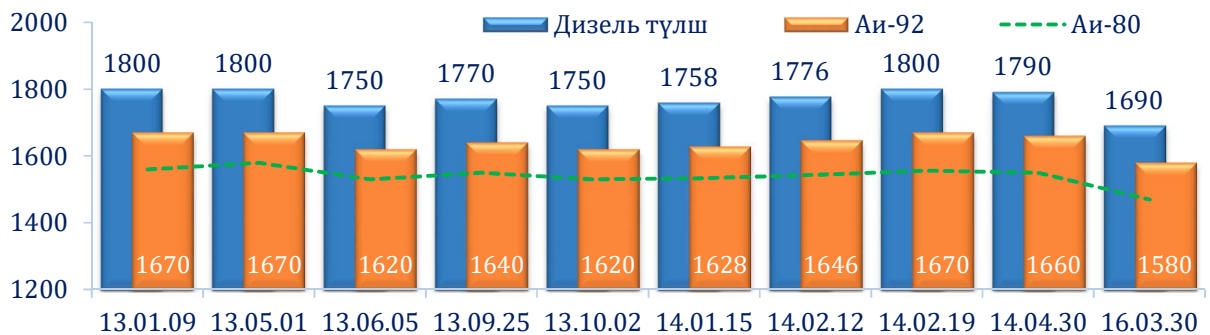


Улаанбаатар хотын түүхий эдийн захуудын сарын дундаж үнээр тэмээний шир 23500 төгрөг, адууны шир 21000 төгрөг, үхрийн шир 1.8-2.3 метр урттай бол 17333 төгрөг, 2.3 метрээс дээш урттай нь 30000 төгрөг, хонины нэхий 267 төгрөг, ямааны ноолууртай арьс 11000 төгрөг, ямааны ноолуур 54500 төгрөгийн ханштай байлаа.

Зураг 10. Ямааны ноолуурын дундаж үнэ, төгрөгөөр



Зураг 11. Шатахууны үнэ, өөрчлөлт орсон өдрөөр



Хүснэгт 7. Түлшний үнэ, төгрөг

Байршил	2015.03.25			2016.03.30		
	Түлшний мод шуудай (6-7 кг)		Нүүрс (Налайх) (10-12 кг)	Түлшний мод шуудай (6-7 кг)		Нүүрс (Налайх) (12-14 кг)
	Хар мод	Нарс мод		Хар мод	Нарс мод	
Чингэлтэй	1200		2100	1600		1800
Сүхбаатар	1200		2200	1500		1800
Цайз зах	1000		2000	1500		1800
Хангай зах	1000	1000	2000	1500		2000
Дундаж үнэ	1100	1000	2075	1525		1850

Хүснэгт 8. Нэг литр шатахууны үнэ, төгрөг

ШТС	2015.03.25					2016.03.30				
	Аи 95	Аи 80	Аи 92	Дизель түлш	Газ	Аи 95	Аи 80	Аи 92	Дизель түлш	Газ
Жаст Ойл	1890	1550	1660	1790		1750		1580	1690	
Петровис	1890	1550	1660	1790		1750	1470	1580	1690	
Магнай трейд	1890	1550	1660	1790		1750	1470	1580	1690	
Сод монгол	1890		1660	1790		1750		1580	1690	
Шунхлай		1550	1660	1790			1470	1580	1690	
Юнигаз					1400					1100
Дундаж үнэ	1890	1550	1660	1790	1400	1750	1470	1580	1690	1100

Хүснэгт 9. Хүнсний барааны дундаж үнийн зэрэгцүүлэлт, 2016 оны 1, 2, 3-р сарын өдрүүдээр

		хэмжих нэгж	2016 01.20	2016 01.27	2016 02.03	2016 02.08	2016 02.17	2016 02.24	2016 03.02	2016 03.09	2016 03.16	2016 03.23	2016 03.30	16.03.30 16.03.23
"Алтан тариа" гурил	дээд	кг	1270	1270	1270	1270	1270	1270	1270	1270	1270	1270	1270	100.0
	1-р зэрэг	кг	1065	1065	1065	1065	1065	1065	1065	1065	1065	1065	1065	100.0
"Алтан тариа" савласан гурил	дээдийн дээд	кг	1595	1595	1595	1595	1595	1595	1595	1595	1595	1595	1595	100.0
	дээд	кг	1295	1295	1295	1295	1295	1295	1295	1295	1295	1295	1295	100.0
	1-р зэрэг	кг	1090	1090	1090	1090	1090	1090	1090	1090	1090	1090	1090	100.0
	2-р зэрэг	кг	835	835	835	835	835	835	835	835	835	835	835	100.0
"Алейка" дээд гурил		кг	1310	1310	1310	1310	1310	1310	1310	1310	1310	1310	1310	100.0
Сүү	Сүү ХК 1л	литр	2100	2090	2080	2090	2125	2125	2125	2125	2115	2115	2115	100.0
	Сүү ХК 0.5л	литр	900	905	905	905	930	930	930	925	925	925	925	100.0
	Задгай	литр	1300	1300	1300	1300	1300	1300	1300	1300	1300	1300	1300	100.0
Тараг, Цөцгийтэй		литр	2160	2185	2185	2185	2215	2215	2215	2215	2215	2215	2180	98.4
Талх	Атар	ширхэг	1150	1150	1150	1150	1150	1150	1150	1150	1150	1150	1150	100.0
	Зууван чех	ширхэг	1255	1255	1255	1255	1255	1255	1255	1255	1255	1255	1255	100.0
Будаа	цагаан	кг	2520	2520	2520	2520	2510	2510	2510	2510	2510	2510	2510	100.0
	шар	кг	1695	1695	1695	1695	1695	1695	1695	1695	1695	1695	1695	100.0
Цөцгийн тос, "Сүү" ХК		кг	3255	3255	3255	3255	3255	3255	3255	3255	3255	3255	3255	100.0
Ургамлын тос		1 литр	3425	3425	3425	3425	3450	3450	3450	3450	3450	3450	3450	100.0
Ногоон цай, Гүрж		кг	5620	5620	5620	5620	5620	5620	5620	5620	5620	5620	5620	100.0
Элсэн чихэр		кг	1785	1785	1785	1785	1785	1785	1785	1785	1785	1785	1785	100.0
Хонины мах	ястай*	кг	4870	4950	4975	5530	5540	5935	5585	6065	5980	5740	6485	113.0
	цул	кг	5835	5950	6035	6650	6650	6870	6730	7085	7085	6965	7250	104.1
Үхрийн мах	ястай*	кг	6430	6530	6595	6905	6905	7095	7030	7055	6955	6980	7495	107.4
	цул*	кг	7575	7850	7850	8390	8390	8560	8480	8490	8490	8515	8875	104.2
Адууны мах, ястай*		кг	4860	4860	4860	4860	4860	4860	4860	4860	4860	4860	4945	101.7
Ямааны мах, ястай*		кг	3715	3795	3940	4190	4190	4485	4500	4800	4800	4590	4775	104.0
Төмс, монгол		кг	1065	1065	1065	1045	1045	1045	1045	1090	1090	1075	1075	100.0
Лууван, монгол		кг	1625	1625	1815	1840	1840	1840	1925	1925	1925	1970	1970	100.0
Байцаа, монгол		кг	1480	1480	1430	1430	1430	1430	1430	1430	1430	1710	1820	106.4
Манжин, монгол		кг	1720	1720	1720	1720	1720	1720	1720	1755	1755	1805	1805	100.0
Сонгино, хятад бөөрөнхий		кг	1255	1255	1255	1255	1255	1255	1265	1265	1265	1310	1310	100.0
Алим, фүжи		кг	3920	3920	3920	4035	4035	4035	4035	4035	4035	4035	4035	100.0
Өндөг, ОХУ		ширхэг	285	285	285	285	285	285	285	285	285	285	285	100.0

“Нийслэлийн эдийн засаг, нийгмийн байдал” статистикийн 2016 оны 3-р сарын танилцуулга

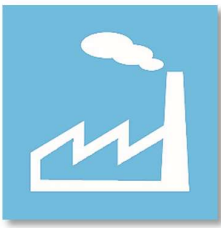
Хүснэгт 10. Хүнсний барааны дундаж үнийн зэрэгцүүлэлт, 2011-2016 оны 3-р сарын V долоо хоногоор

		ХЭМЖИХ НЭГЖ	2011.03	2012.03	2013.03	2014.03	2015.03	16.03.30	<u>2016</u> <u>2015</u>	<u>2016</u> <u>2014</u>	<u>2016</u> <u>2013</u>	<u>2016</u> <u>2012</u>	<u>2016</u> <u>2011</u>
"Алтан тариа" гурил	дээд	кг	910	830	967	1100	1185	1270	107.2	115.5	131.3	153.0	139.6
	1-р зэрэг	кг	733	692	713	770	1010	1065	105.4	138.3	149.4	153.9	145.3
"Алтан тариа" савласан гурил	дээдийн дээд	кг	1034	1092	1450	1660	1600	1595	99.7	96.1	110.0	146.1	154.3
	дээд	кг	948	898	1077	1165	1220	1295	106.1	111.2	120.2	144.2	136.6
	1-р зэрэг	кг	772	735	793	805	1030	1090	105.8	135.4	137.5	148.3	141.2
	2-р зэрэг	кг	602	584	564	595	845	835	98.8	140.3	148.0	143.0	138.7
"Алейка" дээд гурил		кг	948	860	1410	1295	1315	1310	99.6	101.2	92.9	152.3	138.2
Сүү	Сүү ХК 1л	литр		1605	1754	2345	2315	2115	91.4	90.2	120.6	131.8	
	Сүү ХК 0.5л	литр		703	798	1035	990	925	93.4	89.4	115.9	131.6	
	Задгай	литр	1067	1300	1200	1535	1400	1300	92.9	84.7	108.3	100.0	121.8
Тараг, Цөцгийтэй		литр		1546	1646	2170	2215	2180	98.4	100.5	132.4	141.0	
Талх	Атар	ширхэг	634	661	817	835	1065	1150	108.0	137.7	140.8	174.0	181.4
	Зууван чех	ширхэг		899	924	920	1180	1255	106.4	136.4	135.8	139.6	
Будаа	цагаан	кг	1705	1670	1738	2350	2350	2510	106.8	106.8	144.4	150.3	147.2
	шар	кг	1627	1576	1624	1575	1795	1695	94.4	107.6	104.4	107.6	104.2
Цөцгийн тос, "Сүү" ХК		кг		2548	2238	2295	3005	3255	108.3	141.8	145.4	127.7	
Ургамлын тос		1 литр		2758	2736	3130	3195	3450	108.0	110.2	126.1	125.1	
Ногоон цай, Гүрж		кг		4040	3820	4545	5195	5620	108.2	123.7	147.1	139.1	
Элсэн чихэр		кг	1699	1660	1715	1650	1730	1785	103.2	108.2	104.1	107.5	105.1
Хонины мах	ястай*	кг			7236	7635	7420	6485	87.4	84.9	89.6		
	цул	кг	3943	7500	7700	7825	7720	7250	93.9	92.7	94.2	96.7	183.9
Үхрийн мах	ястай*	кг			7988	8555	7935	7495	94.5	87.6	93.8		
	цул*	кг			9415	10335	9725	8875	91.3	85.9	94.3		
Адууны мах, ястай*		кг			6277	6550	5600	4945	88.3	75.5	78.8		
Ямааны мах, ястай*		кг			5919	5775	6005	4775	79.5	82.7	80.7		
Төмс, монгол		кг	964	1079	1060	960	1245	1075	86.3	112.0	101.4	99.6	111.5
Лууван, монгол		кг	960	966	1122	1365	1375	1970	143.3	144.3	175.6	203.9	205.2
Байцаа, монгол		кг	1049	1029	1378	1285	1310	1820	138.9	141.6	132.1	176.9	173.5
Манжин, монгол		кг	1455	1011	1188	1580	1600	1805	112.8	114.2	151.9	178.5	124.1
Сонгино, хятад бөөрөнхий		кг	938	1044	1250	1325	1195	1310	109.6	98.9	104.8	125.5	139.7
Алим, фүжи		кг		3379	3769	3900	4245	4035	95.1	103.5	107.1	119.4	
Өндөг, ОХУ		ширхэг	228	264	273	405	305	285	93.4	70.4	104.4	108.0	125.0

Хүснэгт 11. Хүнсний барааны үнийн зэрэгцүүлэлт, 2016 оны 3-р сарын 30-ны өдрийн байдлаар

		хэмжих нэгж	"Баянзүрх" зах	"Сансар" Супер-маркет	"Хүчит шонхор" зах	"Бөмбөгөр" ХТ	"Меркури" зах	"Барс" ХТ	"Таван эрдэнэ" зах	"Хархорин" зах	"Номин" Супер-маркет	"Макс" Супер-маркет	"Оргил" Супер-маркет	дундаж үнэ
"Алтан тариа" гурил	дээд	кг	1300	1255	1300	1150		1200	1300	1300	1316	1332	1243	1270
	1-р зэрэг	кг	1100	1055	1100	1000		1000	1100	1100	1080	1116	1023	1065
"Алтан тариа" савласан гурил	дээдийн дээд	кг	1600	1520	1600	1500	1800	1500	1700	1600	1519	1660	1540	1595
	дээд	кг	1300	1260	1300	1200	1500	1200	1300	1300	1249	1360	1270	1295
	1-р зэрэг	кг	1100	1080	1100	1000	1300	1000	1100	1100	1019	1140	1070	1090
	2-р зэрэг	кг	850	780	800	800	1000	800	900	800	869	780	830	835
"Алейка" дээд гурил		кг	1400		1400	1200	1500	1200	1350	1400		1176	1176	1310
Сүү	Сүү ХК 1л	литр	2200	2100	2100	2200	2200	2100	2200	2100	1999	2050	2000	2115
	Сүү ХК 0.5л	литр	1000	890	900	1000	1000	900	1000	900	899	850	830	925
	Задгай	литр	1200		1300	1200			1400	1200	1499			1300
Тараг, Цөцгийтэй		литр	2200	2240	2100	2200	2100	2200	2300	2200	2399	2050	2000	2180
Талх	Атар	ширхэг	1200	1210	1200	1100		1200	1100	1100	1119	1170	1100	1150
	Зууван чех	ширхэг	1300	1270	1300	1150		1300	1250	1200	1299	1280	1200	1255
Будаа	цагаан	кг	2300	3040	2200	2100		2400	2300	2400	2769	2520	3060	2510
	шар	кг	1700		1500	1500		1500	1900	1800		1980		1695
Цөцгийн тос, "Сүү" ХК		кг	3200	3220	3200	3200	3500	3000	3500	3200	3379	3180	3200	3255
Ургамлын тос		1 литр	3400	3510	3400	3300	3500	3400	3600	3200	3629	3540	3470	3450
Ногоон цай, Гүрж		кг	5500	6170	5500	5200		5000	5700	5500	5669	6360		5620
Элсэн чихэр		кг	1600	2200	1500	1500	1900	1500	1700	1800		2040	2100	1785
Хонины мах	ястай*	кг	6500		6500	7300	7500	6500	7500	6000	7500	5500		6485
	цул	кг	7000		7000	8000		7000	8000	6500				7250
Үхрийн мах	ястай*	кг	7500		7500	7800	8000	7500	8000	7200	8799	6900		7495
	цул*	кг	9000		9000	9000	9500	8500	9000	8500	9799	8100		8875
Адууны мах, ястай*		кг	4500		5000	5000				5000				4945
Ямааны мах, ястай*		кг	4800		4800	5000				4700				4775
Төмс, монгол		кг	1000	1000	1000	1000	1400	900	1100	900	1199	1100	1200	1075
Лууван, монгол		кг	1900	1850	1700	2000	2000	1800	2100	1800	1999	2000	2500	1970
Байцаа, монгол		кг	1700	1690	1700	1800	2000	1700	1800	1800	1499		2500	1820
Манжин, монгол		кг	1500	2000	1500	2000	2000	1500	1800	1500	2249	2000		1805
Сонгино, хятад бөөрөнхий		кг	1200	1350	1200	1200	1500	1200	1500	1200	1129	1450	1500	1310
Алим, фүжи		кг	3500		3500	4000	4000	3500	4500	4000		4800	4500	4035
Өндөг, ОХУ		ширхэг	280	260	280	240	350	260	300	270	279	290	320	285

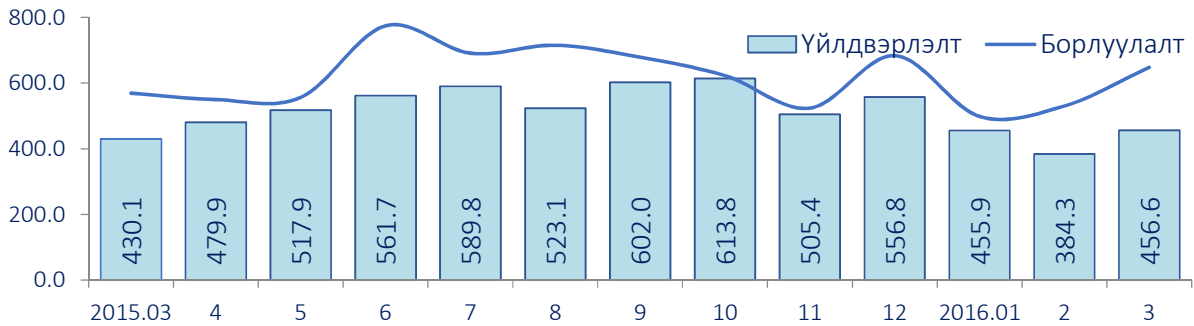
Тайлбар: \* Махны дундаж үнийг хүнсний захуудын махны борлуулалтын хувийн жинд үндэслэн жигнэсэн дундаж аргаар тооцов.



### АЖ ҮЙЛДВЭР

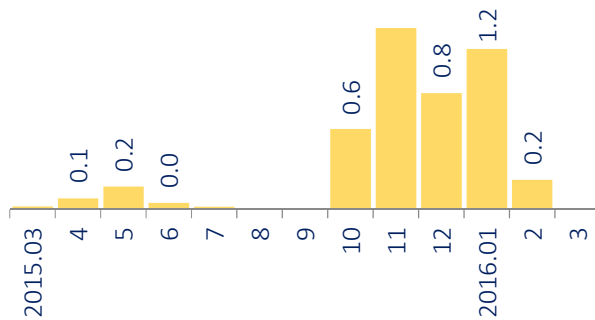
Нийслэлийн аж үйлдвэрийн газрууд 2016 оны эхний 3 сард 1296.8 тэрбум төгрөгийн бүтээгдэхүүн үйлдвэрлэж, 1676.8 тэрбум төгрөгийн борлуулалт хийсэн нь өнгөрсөн оны мөн үетэй харьцуулахад үйлдвэрлэлт 6.3 хувиар, борлуулалт 4.2 хувиар өссөн байна. Аж үйлдвэрийн бүтээгдэхүүн үйлдвэрлэлийг өмнөх оны мөн үетэй харьцуулахад цахилгаан, дулааны эрчим хүч, усан хангамжийн үйлдвэрлэлт 19.7 хувиар, уул уурхайн олборлох үйлдвэрлэлт 9.6 хувиар тус тус өсч, хүнсний бүтээгдэхүүн үйлдвэрлэлт 4.3 хувиар, боловсруулах үйлдвэрлэлт 9.6 хувиар тус тус буурсан байна.

Зураг 12. АҮ-ийн 2015-2016 оны үйлдвэрлэлт, борлуулалт /тэрбум.төг/

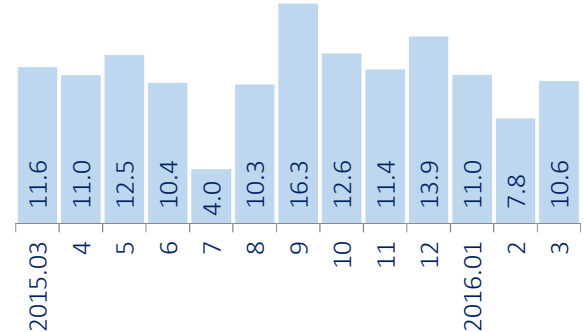


Нийслэлийн аж үйлдвэрийн салбар 2016 оны 3-р сард 456.6 тэрбум төгрөгийн бүтээгдэхүүн үйлдвэрлэлт хийснээс уул уурхайн олборлох салбар 65.2 хувийг, цахилгаан дулааны эрчим хүч усан хангамжийн үйлдвэрлэлт 15.3 хувийг, боловсруулах үйлдвэрлэлт 19.5 хувийг тус тус эзэлж байна.

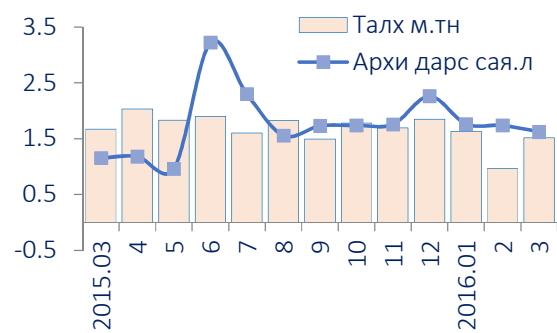
Зураг 13. Махны үйлдвэрлэлт, мян.тн



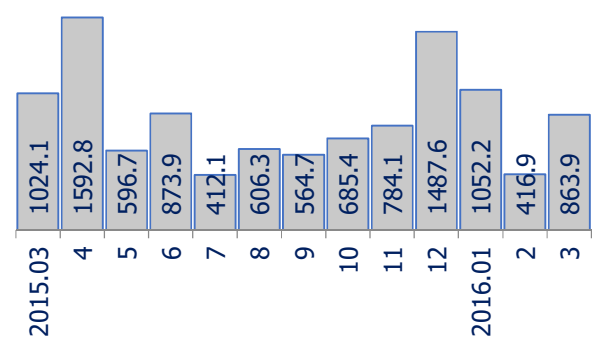
Зураг 14. Гурил үйлдвэрлэлт, мян.тн



Зураг 15. Талх, архи дарсны үйлдвэрлэлт



Зураг 16. Нүүрс олборлолт, мян.тн

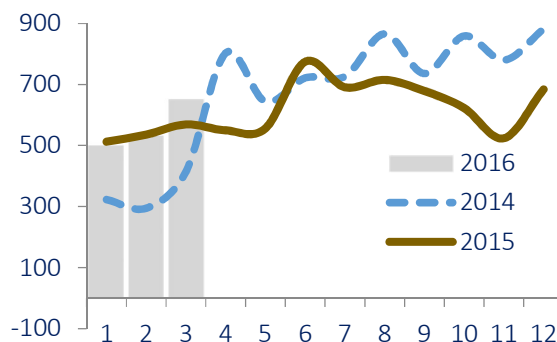


Хүснэгт 12. Аж үйлдвэрийн нийт бүтээгдэхүүн үйлдвэрлэлт, өссөн дүнгээр /оны үнээр, сая төг/

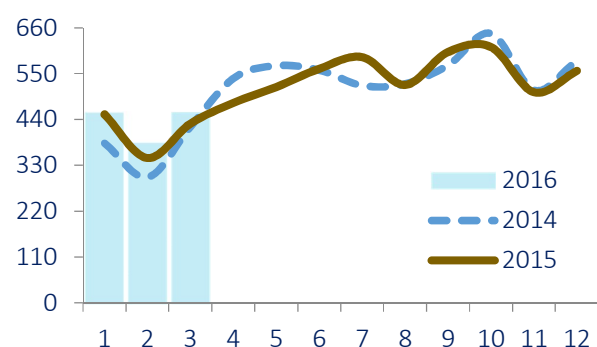
Салбараар	Нийт бүтээгдэхүүн		
	2015 он III сар	2016 он III сар	$\frac{2016}{2015}$ %
Уул уурхай олборлох үйлдвэр	718436.6	787638.7	109.6
Нүүрс олборлолт	67108.3	65640.2	97.8
Газрын тос, шатдаг хий олборлолт	174044.8	153555.1	88.2
Төмрийн хүдэр олборлолт	466066.4	562777.6	120.8
Бусад ашигт малтмал олборлолт	11217.1	5665.8	50.5
Боловсруулах үйлдвэр	312139.5	282177.8	90.4
Хүнсний бүтээгдэхүүн үйлдвэрлэл	190618.1	182473.5	95.7
Мах, загас, ногоо, тос боловсруулалт	22223.9	14825.8	66.7
Сүү, сүүн бүтээгдэхүүн үйлдвэрлэл	12259.8	14239.6	116.1
Үр тарианы гурил, малын тэжээл	33672.9	27045.8	80.3
Хүнсний бусад бүтээгдэхүүн	22193.4	20968.1	94.5
Ундаа үйлдвэрлэл	100268.1	105394.2	105.1
Тамхи үйлдвэрлэл	3643.8	0.0	0.0
Нэхмэлийн үйлдвэрлэлт	45144.1	40040.9	88.7
Хувцас үйлдвэрлэл, үслэг арьс боловсруулалт	2632.7	1712.4	65.0
Арьс шир боловсруулах үйлдвэр	3610.2	3104.9	86.0
Мод модон эдлэл үйлдвэрлэл	810.5	1385.4	170.9
Цаас, цаасан бүтээгдэхүүн үйлдвэрлэл	1880.2	1955.7	104.0
Хэвлэл болон дуу бичлэгийн үйл ажиллагаа	5189.5	5793.9	111.6
Химийн бүтээгдэхүүн үйлдвэрлэл	10557.4	7942.4	75.2
Резинэн болон хуванцар бүтээгдэхүүн	7134.9	4493.6	63.0
Төмөрлөг бус эдлэлийн үйлдвэрлэл	3603.4	3038.2	84.3
Цахилгаан машин, хэрэгсэл үйлдвэрлэл	0.0	0.0	
Эмнэлгийн багаж хэрэгсэл үйлдвэрлэл	249.6	197.9	79.3
Тээврийн бусад хэрэгсэл үйлдвэрлэл	554.8	531.0	95.7
Мебель тавилга үйлдвэрлэл, бусад үйлдвэрлэл	36510.3	29508.0	80.8
Цахилгаан, дулаан, усан хангамж	189687.3	226963.3	119.7
Цахилгаан, дулаан уур үйлдвэрлэлт	178574.5	215907.9	120.9
Ус ариутгал, усан хангамж	11112.8	11055.4	99.5
ДҮН	1220263.4	1296779.8	106.3

\*дахин

Зураг 17. Борлуулалт, 2014-2016 он, тэрбум ₮



Зураг 18. Үйлдвэрлэлт, 2014-2016 он тэрбум ₮



Хүснэгт 13. Аж үйлдвэрийн нийт бүтээгдэхүүн борлуулалт, өссөн дүнгээр /оны үнээр, сая төг/

Салбараар	Аж үйлдвэрийн борлуулалт			
	2015 он III сар	2016 он III сар	2016 2015 %	үүнээс: экспорт, %
Уул уурхай олборлох үйлдвэр	1147319.9	1192678.6	104.0	87.8
Нүүрс олборлолт	50859.5	78429.1	154.2	44.5
Газрын тос, шатдаг хий олборлолт	177261.6	148506.3	83.8	100.0
Төмрийн хүдэр олборлолт	912582.3	956451.2	104.8	89.6
Бусад ашигт малтмал олборлолт	6616.5	9292.0	140.4	70.5
Боловсруулах үйлдвэр	272170.7	257140.2	94.5	5.8
Хүнсний бүтээгдэхүүн үйлдвэрлэл	181280.1	186984.9	103.1	1.3
Мах, загас, ногоо, тос боловсруулалт	9997.1	12658.0	126.6	18.4
Сүү, сүүн бүтээгдэхүүн үйлдвэрлэл	12496.6	15591.4	124.8	
Үр тарианы гурил, малын тэжээл	36968.9	29088.2	78.7	
Хүнсний бусад бүтээгдэхүүн	21763.9	20984.0	96.4	
Ундаа үйлдвэрлэл	100053.6	108663.3	108.6	0.1
Тамхи үйлдвэрлэл	15842.0	11897.4	75.1	
Нэхмэлийн үйлдвэрлэлт	28328.4	25748.1	90.9	35.8
Хувцас үйлдвэрлэл, үслэг арьс боловсруулалт	1634.9	1422.7	87.0	
Арьс шир боловсруулах үйлдвэр	3587.0	3599.3	100.3	79.4
Мод модон эдлэл үйлдвэрлэл	809.7	984.2	121.6	
Цаас, цаасан бүтээгдэхүүн үйлдвэрлэл	1881.2	1955.8	104.0	
Хэвлэл болон дүү бичлэгийн үйл ажиллагаа	5451.5	5741.2	105.3	
Химийн бүтээгдэхүүн үйлдвэрлэл	9969.7	7794.1	78.2	
Резинэн болон хуванцар бүтээгдэхүүн	7108.8	4493.8	63.2	
Төмөрлөг бүс эдлэлийн үйлдвэрлэл	3904.1	3516.9	90.1	
Цахилгаан машин, хэрэгсэл үйлдвэрлэл	0.0	0.0		
Эмнэлгийн багаж хэрэгсэл үйлдвэрлэл	249.6	234.5	94.0	
Тээврийн бусад хэрэгсэл үйлдвэрлэл	536.8	479.8	89.4	
Мебель тавилга ба бусад үйлдвэрлэл	11586.9	2287.5	19.7	11.7
Цахилгаан, дулаан, усан хангамж	189687.3	226963.3	119.7	
Цахилгаан, дулаан уур үйлдвэрлэлт	178574.5	215907.9	120.9	
Ус ариутгал, усан хангамж	11112.8	11055.4	99.5	
ДҮН	1609177.9	1676782.1	104.2	63.3

\*дахин

Аж үйлдвэрийн нийт борлуулалтын 615.1 тэрбум төгрөгийг дотоодод, 1061.7 тэрбум төгрөгийг гадаадад борлуулсан байна.

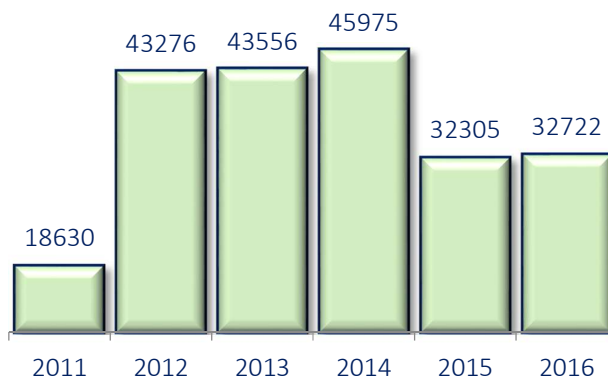
2016 оны эхний 3 сард борлуулсан нийт бүтээгдэхүүний 63.3 хувийг экспортоор гаргасан байна. Нийт экспортын 3.3 хувийг нүүрс олборлолт, 14.0 хувийг газрын тос шатдаг хий олборлолт, 80.7 хувийг төмрийн хүдэр олборлолт, 0.6 хувийг бусад ашигт малтмал олборлолт, 0.9 хувийг нэхмэлийн үйлдвэрлэлт, 0.3 хувийг арьс шир боловсруулах үйлдвэрлэлт, 0.2 хувийг хүнсний үйлдвэрлэлт тус тус эзэлж байна.



### МАЛ АЖ АХУЙ

Нийслэл хотын нутаг дэвсгэрт 2016 оны эхний 3 сард хээлтэгч нийт малын 17.6 хувь буюу 33103 хээлтэгч төллөжээ. Нийт 33111 төл гарсны 389 төл мал хорогдож, 32722 төл бойжиж байна. Төл бойжилт 98.8 хувьтай байна.

Зураг 19. Бойжуулсан төлийн тоо, эхний 3 сард



Мал төллөлтийн мэдээг өмнөх оны мөн үетэй харьцуулахад төллөсөн хээлтэгч 555 толгой буюу 1.7 хувиар, бойжсон төл 417 толгой буюу 1.3 хувиар, төлийн хорогдол 116 толгой буюу 42.5 хувиар тус тус өсөв.

Бойжуулсан нийт төлийн 1.1 хувийг унага, 22.7 хувийг тугал, 43.1 хувийг хурга, 33.1 хувийг ишиг эзэлж байна.

Хүснэгт 14. Төл бойжилт, толгой, эхний 3 сард

Дүүрэг	Төллөсөн хээлтэгч	Гарсан төл	Хорогдсон төл	Бойжсон төл	Төл бойжилт
Багануур	6361	6365	80	6285	98.7
Багахангай	709	709	-	709	100.0
Баянзүрх	3076	3079	78	3001	97.5
Налайх	1790	1790	16	1774	99.1
Сонгинохайрхан	19006	19006	194	18812	99.0
Сүхбаатар	267	267	13	254	95.1
Хан-Уул	1668	1669	8	1661	99.5
Чингэлтэй	226	226	-	226	100.0
<b>Дүн</b>	<b>33103</b>	<b>33111</b>	<b>389</b>	<b>32722</b>	<b>98.8</b>

Хүснэгт 15. Төл бойжилт, төрлөөр, эхний 3 сард

Дүүрэг	2013 он	2014 он	2015 он	2016 он	үүнээс :				
					ботго	унага	тугал	хурга	ишиг
Гарсан төл	44435	46432	32578	33111	1	359	7540	14242	10969
Бойжсон төл	43556	45975	32305	32722	1	350	7424	14121	10826
Хорогдсон төл	879	457	273	389	-	9	116	121	143
Бойжилтын хувь	98.0	99.0	99.2	98.8	100.0	97.5	98.5	99.2	98.7

**ТОМ МАЛЫН ЗҮЙ БУС ХОРОГДОЛ** 2016 оны эхний 3 сард 2211 толгой том мал зүй бусаар хорогдож, өмнөх оны мөн үеэс 5.3 дахин өсчээ. Хорогдсон нийт малын 1.3 хувийг адуу, 22.4 хувийг үхэр, 50.5 хувийг хонь, 25.8 хувийг ямаа эзэлжээ. Том малын зүй бус хорогдлын 29.1 хувь буюу 643 толгой мал өвчнөөр, 23.0 хувь буюу 508 нь хээлтэгч малын хорогдол эзэлж байна.



Хүснэгт 16. Том малын зүй бус хорогдол, дүүргээр, эхний 3 сард

Дүүрэг	2014 он	2015 он	2016 он	Үүнээс :			
				адуу	үхэр	хонь	ямаа
Багануур	287	236	263	12	47	94	110
Багахангай	22	10	108	-	20	83	5
Баянгол	-	3	-	-	-	-	-
Баянзүрх	93	29	217	2	87	92	36
Налайх	53	9	791	3	66	574	148
Сонгинохайрхан	69	46	648	5	162	241	240
Сүхбаатар	15	4	26	-	23	-	3
Хан-Уул	44	70	150	6	91	28	25
Чингэлтэй	5	8	8	-	-	4	4
Дүн	588	415	2211	28	496	1116	571



### НИЙСЛЭЛИЙН ТӨСӨВ

Нийслэлийн төсвийн орлого ба улсын төсөв

орон нутгийн төсөв хоорондын шилжүүлгийн дүн 2016 оны эхний 3 сард 203.4 тэрбум төгрөг болж, төлөвлөснөөс 1.7 тэрбум төгрөгөөр буюу 0.8 хувиар дутуу бүрдсэн байна.

Төсвийн нийт орлогын 54.7 хувийг татварын орлого (орлогын албан татвар, хөрөнгийн албан татвар, бусад татвар, төлбөр, хураамж), 7.3 хувийг татварын бус орлого, 38.0 хувийг улсын төсөв болон орон нутгийн төсөв хоорондын шилжүүлэг эзэлж байна.

Татварын орлого 111.3 тэрбум төгрөг болж, төлөвлөснөөс 1.8 тэрбум төгрөгөөр буюу 1.7 хувиар илүү бүрдсэн бол татварын бус орлого 14.9 тэрбум төгрөг болж, төлөвлөснөөс 0.9 тэрбум төгрөгөөр буюу 5.8 хувиар дутуу бүрдсэн байна.

Орлогын албан татвар төлөвлөснөөс 3.0 тэрбум төгрөгөөр, бусад татвар, төлбөр, хураамж төлөвлөснөөс 0.2 тэрбум төгрөгөөр тус тус дутуу бүрдсэн бол хөрөнгийн албан татвар төлөвлөснөөс 5.1 тэрбум төгрөгөөр илүү бүрджээ.

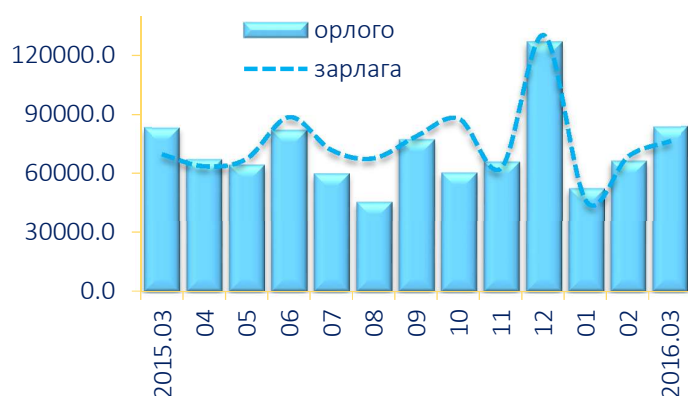
Зураг 20. Төсвийн орлого, сая төгрөг



Хүснэгт 17. Нийслэлийн төсвийн орлого, дүүргээр, сая төгрөг

	Төсвийн орлого			Үүнээс:					
	Бүгд	ТБ %	Зөрүү	Татварын орлого			Татварын бус орлого		
				Бүгд	ТБ %	Зөрүү	Бүгд	ТБ %	Зөрүү
Багануур	2604.4	90.9	-260.0	111.9	70.3	-47.3	80.2	107.9	5.9
Багахангай	564.0	83.9	-108.6	11.2	113.8	1.4	17.0	125.3	3.4
Баянгол	14683.8	88.7	-1878.5	2880.3	71.3	-1157.2	149.9	21.4	-551.3
Баянзүрх	20241.0	94.6	-1162.8	3745.3	80.8	-888.8	98.3	87.6	-13.9
Налайх	3326.6	96.7	-111.8	151.4	91.9	-13.4	65.6	142.1	19.4
Сонгинохайрхан	16758.4	95.7	-755.3	1201.8	82.1	-262.1	97.2	28.9	-238.5
Сүхбаатар	16160.5	97.1	-478.9	3229.6	103.5	109.0	3600.6	88.9	-450.3
Хан-Уул	13533.0	96.8	-441.5	4516.5	100.4	16.3	266.7	45.1	-325.0
Чингэлтэй	15567.0	119.0	2486.7	7247.5	161.3	2754.7	168.6	61.5	-105.7
Нийслэл шүүд	99974.3	101.1	1057.2	88175.9	101.5	1327.7	10395.2	107.5	729.5
Дүн	203413.2	99.2	-1653.6	111271.4	101.7	1840.3	14939.4	94.2	-926.3

Зураг 21. Төсвийн орлого, зарлага, сая төгрөг



2016 оны эхний 3 сард орон нутгийн төсөв болон тусгай зориулалтын шилжүүлгийн төсвөөс төсөвт байгууллагуудын төлөвлөсөн үйл ажиллагааны зардлын 56.7 хувийг буюу 192.5 тэрбум төгрөгийн зардлыг санхүүжүүлжээ. Өөрөөр хэлбэл, төсөвт байгууллагууд үйл ажиллагааны нийт зардлын 43.3 хувийг буюу 147.2 тэрбум төгрөгийг төлөвлөсөн хугацаандаа зарцуулаагүй байна.

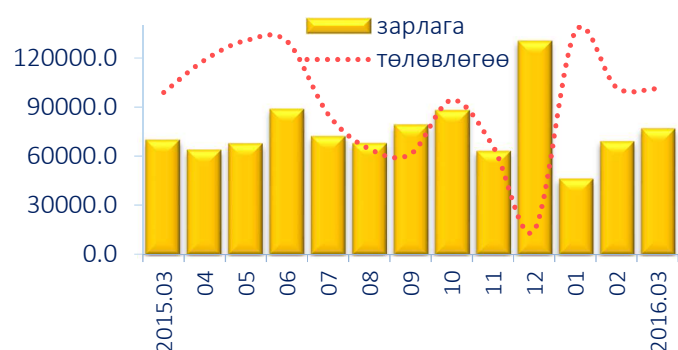
Хүснэгт 18. Нийслэлийн төсвийн зарлага, сая төгрөг

	Орлогын дүн	Зарлага			Орлого, зарлагын зөрүү	
		Төлөвлөгөө	Гүйцэтгэл	хувь зөрүү		
Багануур	2604.4	3579.7	3204.6	89.5	132.7	-600.2
Багахангай	564.0	1336.1	915.3	68.5	-420.8	-351.3
Баянгол	14683.8	16562.2	14171.7	85.6	-2390.5	512.1
Баянзүрх	20241.0	21368.8	18485.8	86.5	-2883.0	1755.2
Налайх	3326.6	4448.2	4180.4	94.0	-267.8	-853.7
Сонгинохайрхан	16758.4	18397.0	16974.8	92.3	-1422.1	-216.5
Сүхбаатар	16160.5	17639.4	13473.0	76.4	-4166.5	2687.6
Хан-Уул	13533.0	14226.3	10674.9	75.0	-3551.4	2858.1
Чингэлтэй	15567.0	18942.6	12891.7	68.1	-6051.0	2675.4
Нийслэлийн шүүд	99974.3	223230.7	97524.4	43.7	-125706.3	2450.0
Нийт дүн	203413.2	339730.9	192496.5	56.7	-147234.4	10916.7

Хүснэгт 19. Нийслэлийн төсвийн орлого, 2016 оны эхний 3 сард, сая төгрөг

Үзүүлэлт	Төлөвлөсөн	Гүйцэтгэл	ТБ %	Зөрүү, сая.төг
Нийт орлого	205066.8	203413.2	99.2	-1653.6
1. Татварын орлого	109431.1	111271.4	101.7	1840.3
Орлогын албан татвар	76720.2	73678.8	96.0	-3041.4
Хувь хүний орлогын албан татвар	76720.2	73678.8	96.0	-3041.4
Цалин хөлс, түүнтэй адилтгах орлогын	72262.8	62080.3	85.9	-10182.5
Үйл ажиллагааны орлогын	6822.7	6565.2	96.2	-257.5
Хөрөнгө борлуулсны орлогын	1569.9	891.2	56.8	-678.7
Шууд бус орлого	4058.8	4135.5	101.9	76.7
Хувь хүний орлогын албан татварын буцаан олголт	-8000.0	0.0	0.0	8000.0
Орлогыг тодорхойлох боломжгүй иргэний	6.0	6.6	110.0	0.6
Хөрөнгийн албан татвар	12884.1	17938.0	139.2	5053.9
Үл хөдлөх хөрөнгийн албан татвар	8527.9	9596.4	112.5	1068.5
Бууны албан татвар	106.2	74.6	70.3	-31.6
Авто тээврийн ба өөрөө явагч хэрэгслийн	4250.0	8266.9	194.5	4016.9
Бусад татвар, төлбөр, хураамж	19826.8	19654.6	99.1	-172.2
Улсын тэмдэгтийн хураамж	6598.6	8642.1	131.0	2043.5
Газрын төлбөр	6800.0	7157.6	105.3	357.6
Ашигт малтмалын нөөц ашигласны төлбөр	0.0	18.3	-	18.3
Хог хаягдлын үйлчилгээний хураамж	3356.1	2733.3	81.4	-622.8
Усны төлбөр	829.9	491.3	59.2	-338.6
Ойгоос хэрэглээний мод, түлээ ашигласны	9.0	12.5	138.5	3.5
Нийслэл хотын албан татвар	2173.2	577.4	26.6	-1595.9
Бусад татвар, хураамж	60.0	22.2	36.9	-37.8
2. Татварын бус орлого	15865.7	14939.4	94.2	-926.3
Нийтлэг татварын бус орлого	15865.7	14939.4	94.2	-926.3
Хүүгийн орлого	810.1	1371.5	169.3	561.5
Төсөвт байгууллагын өөрийн орлого	4948.6	2543.4	51.4	-2405.2
Торгуулийн орлого	6246.8	4416.8	70.7	-1830.0
Түрээсийн орлого	300.0	271.3	90.4	-28.7
Бусад нэр заагдаагүй орлого	3560.2	6336.3	178.0	2776.1
3. Хөрөнгийн орлого	1000.0	0.0	0.0	-1000.0
4. Улс, орон нутгийн төсөв хоорондын шилжүүлэг	78769.9	77202.4	98.0	-1567.5
Тусгай зориулалтын шилжүүлгийн орлого	76329.9	76008.5	99.6	-321.4
Орон нутгийн хөгжлийн нэгдсэн сангаас шилжүүлсэн орлого	2440.0	1193.9	48.9	-1246.1

Зураг 22. Нийслэлийн төсвийн зарлага, сая төгрөг



Төсвийн нийт зарлагын 26.1 хувийг цалин хөлс, нэмэгдэл урамшуулал, 2.8 хувийг ажил олгогчоос нийгмийн даатгалд төлөх шимтгэл, 3.9 хувийг татаас, 20.9 хувийг урсгал шилжүүлэг, 23.0 хувийг хөрөнгийн зардал, 23.3 хувийг бараа ажил үйлчилгээний бусад зардал тус тус эзэлж байна.

Хүснэгт 20. Өглөгтэй дүүргүүд, сая төгрөг

	3-р сарын эхний үлдэгдэл	Шинээр үүссэн өглөг	Тухайн сард төлөгдсөн	3-р сарын эцсийн үлдэгдэл
Багануур	130.5	39.2	55.3	114.4
Багахангай	7.0	7.6	0.7	13.8
Баянгол	730.9	333.5	85.0	979.5
Баянзүрх	98.2	72.9	21.1	150.0
Налайх	460.6	72.3	48.1	484.8
Сонгинохайрхан	578.2			578.2
Сүхбаатар	114.8	53.8	42.7	125.9
Чингэлтэй	130.1	192.0	70.2	251.9
Хан-Уул	74.3	122.7	40.7	156.3
Нийслэлийн шууд	2.4	83.4		85.8
Нийт	2327.0	977.5	363.8	2940.7

Нийслэлийн төсөв болон тусгай зориулалтын шил-жүүлгийн төсвөөс санхүүждэг байгууллагууд 3-р сарын эхэнд 2327.4 сая төгрөгийн өглөгтэй байсан ба тайлант хугацаанд шинээр 977.5 сая төгрөгийн өглөг үүсэж, тухайн сард 363.8 сая төгрөгийн өглөгийг төлж барагдуулан, сарын эцэст 2940.7 сая төгрөгийн өглөгтэй үлдсэн байна.

Төсөвт байгууллагууд сарын эхэнд 349.3 сая төгрөгийн авлагатай байснаас тайлант хугацаанд шинээр 163.3 сая төгрөгийн авлага үүсч, тухайн сард 21.2 сая төгрөгийн авлагыг барагдуулан, сарын эцэст 491.4 сая төгрөгийн авлагатай үлджээ.

Хүснэгт 21. Авлагатай дүүргүүд, сая төгрөг

	3-р сарын эхний үлдэгдэл	Шинээр үүссэн авлага	Тухайн сард барагдуулсан	3-р сарын эцсийн үлдэгдэл
Багануур	4.5	0.5	0.2	4.9
Багахангай	2.7	0.0	0.4	2.3
Баянгол	54.3	6.6	18.7	42.2
Баянзүрх	21.1	0.8	0.0	21.9
Сонгинохайрхан	3.8	0.0	0.0	3.8
Сүхбаатар	5.6	0.3	0.3	5.6
Хан-Уул	63.4	110.0	0.7	172.6
Нийслэлийн шууд	194.0	45.1	0.9	238.1
Нийт	349.3	163.3	21.2	491.4



### НИЙГМИЙН ДААТГАЛЫН ҮЙЛЧИЛГЭЭ

2016 оны эхний 3 сард нийслэлийн нийгмийн даатгалын салбарын үйлчилгээнд 22.8 мянган байгууллагын 442.1 мянган иргэд хамрагдаж нийгмийн даатгалын шимтгэл төлжээ.

Нийгмийн даатгалын шимтгэл төлөгч нийт иргэдийн 288.6 мянга буюу 65.2 хувь нь аж ахуйн нэгж байгууллагын, 88.2 мянга буюу 20.0 хувь нь төсөвт байгууллагын, 65.2 мянга буюу 14.8 хувь нь сайн дурын даатгуулагчид байна.

Даатгуулагчийн тоо өмнөх оны мөн үеэс 2.3 хувиар буюу 10.1 мянган хүнээр нэмэгджээ.

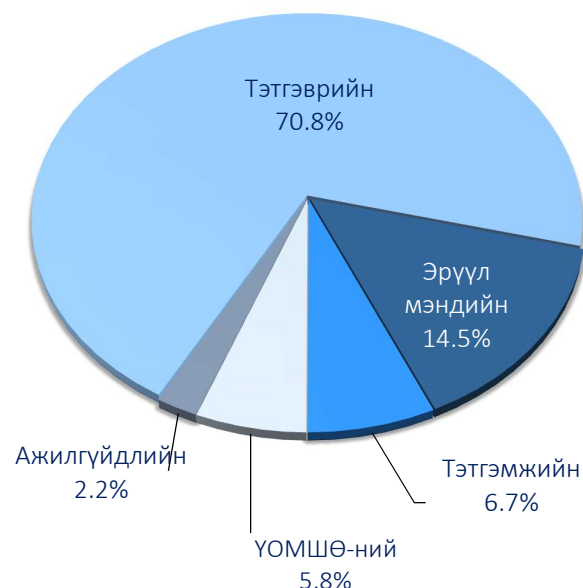
Зураг 23. Даатгалын сангийн орлого, сая төгрөг



Нийслэл, дүүргийн нийгмийн даатгалын байгууллагууд 2016 оны эхний 3 сард нийгмийн даатгалын шимтгэлийн орлогын төлөвлөгөөг 105.0 хувиар биелүүлж, нийгмийн даатгалын санд нийт 185.9 тэрбум төгрөг хуримтлуулсан байна.

Даатгалын санд хуримтлуулсан нийт шимтгэлийн орлогын 63.0 хувь нь тэтгэврийн даатгалын санд, 20.2 хувь нь эрүүл мэндийн даатгалын санд, 7.0 хувь нь тэтгэмжийн даатгалын санд, 8.1 хувь нь үйлдвэрлэлийн осол мэргэжлээс шалтгаалах өвчний (ҮОМШӨ) даатгалын санд, 1.7 хувь нь ажилгүйдлийн даатгалын санд тус тус төвлөрчээ.

Зураг 24. Даатгалын сангийн зарлага



Нийслэлийн нийгмийн даатгалын сангаас энэ оны эхний 3 сард даатгуулагч, иргэдэд 218.9 тэрбум төгрөгийн тэтгэвэр, тэтгэмж, төлбөр, сургалтын болон эмчилгээний зардал, эмийн үнийн хөнгөлөлт олгожээ.

Нийт зардлын 70.8 хувийг тэтгэврийн, 14.5 хувийг эрүүл мэндийн, 5.8 хувийг ҮОМШӨ-ний, 6.7 хувийг тэтгэмжийн, 2.2 хувийг ажилгүйдлийн даатгалын сангаас олгосон зардал эзэлж байна.

Тэтгэврийн даатгалын сангаас тэтгэвэр авагч иргэдийн тоо 3 дугаар сард 146.7 мянга, олгосон тэтгэврийн хэмжээ 138.3 тэрбум төгрөгт хүрчээ.

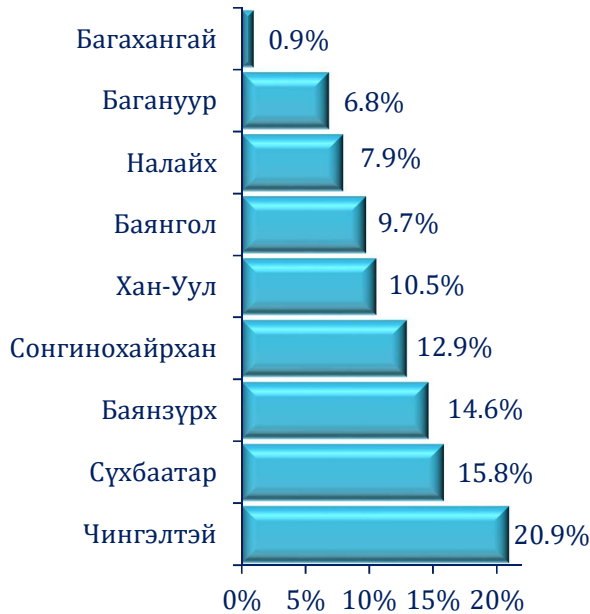
Олгосон нийт тэтгэврийн 75.0 хувийг өндөр насны, 10.1 хувийг хөгжлийн бэрхшээлтэй иргэдийн, 3.4 хувийг тэжээгчээ алдсаны, 11.5 хувийг цэргийн тэтгэвэрт зарцуулсан байна.



**ХҮН АМЫН АЖИЛ ЭРХЛЭЛТ**

Хөдөлмөрийн яамны захиргааны статистик мэдээгээр дүүргийн хөдөлмөрийн хэлтэст бүртгэлтэй, ажил идэвхтэй хайж байгаа ажилгүй иргэдийн тоо нийслэл хотод 2016 оны 3 дугаар сарын эцэст 13119 болж, өмнөх оны мөн үеэс 5.3 хувь буюу 741 хүнээр буурчээ. Нийт ажилгүйчүүдийн 6775 буюу 51.6 хувь нь эмэгтэйчүүд байна.

Зураг 25. Дүүргийн ажилгүйчүүд, УБ хотын дүнд эзлэх хувь



Насны бүлгээр авч үзвэл нийт бүртгэлтэй ажилгүйчүүдийн 16.9 хувь буюу 2218 нь 15-24 насны, 39.8 хувь буюу 5217 нь 25-34 насны, 23.2 хувь буюу 3041 нь 35-44 насны, 20.1 хувь буюу 2643 нь 45-аас дээш насны хүмүүс байна.

Бүртгэлтэй ажилгүйчүүдийн 20.9 хувь буюу 2743 нь Чингэлтэй, 15.8 хувь буюу 2075 нь Сүхбаатар, 14.6 хувь буюу 1909 нь Баянзүрх, 12.9 хувь буюу 1691 нь Сонгинохайрхан, 10.5 хувь буюу 1371 нь Хан-Уул, 9.7 хувь буюу 1279 нь Баянгол, 7.9 хувь буюу 1033 нь Налайх, 6.8 хувь буюу 894 нь Багануур, 0.9 хувь буюу 124 нь Багахангай дүүрэгт тус тус амьдарч байна.

2016 оны 3-р сард ажилгүй 3836 иргэн шинээр бүртгүүлж, бүртгэлтэй ажилгүй байсан 947 иргэн ажилд зуучлагдан орж, 3689 иргэн бүртгэлээс хасагджээ.

Хүснэгт 22. Бүртгэлтэй ажилгүйчүүд, боловсролын түвшнээр /4-р сарын 1-ний байдлаар/

	Ажилгүйчүүдийн тоо			Дүнд эзлэх хувь		
	2014 он	2015 он	2016 он	2014 он	2015 он	2016 он
Нийт ажилгүйчүүд	11526	13860	13119	100	100	100
Үүнээс: дээд боловсролтой	4208	5503	4701	36.5	39.7	35.8
Тусгай дунд боловсролтой	1160	1017	917	10.1	7.4	7.0
Мэргэжлийн анхан шатны боловсролтой	647	739	733	5.6	5.3	5.6
Ерөнхий боловсролтой	5459	6527	6676	47.4	47.1	50.9
Мэргэжилгүй	52	74	92	0.4	0.5	0.7

2016 оны эхний 3 сард 11746 хүн дүүргийн хөдөлмөрийн хэлтэст ажилд орохоор шинээр бүртгүүлсэн нь өмнөх оны мөн үеэс 6.0 хувь буюу 663 хүнээр өсчээ.

2016 оны эхний 3 сард 2341 хүн хөдөлмөрийн хэлтсээр зуучлуулан ажилд орсны 2.0 хувь нь улсын үйлдвэрийн газарт, 8.6 хувь нь төрийн төсөвт байгууллагад, 89.4 хувь нь компани, нөхөрлөл, хоршоо болон бусад газарт ажилд оржээ.



**ЭРҮҮЛ МЭНДИЙН ҮЙЛЧИЛГЭЭ**

2016 оны эхний 3 сард 9780 хүүхэд мэндэлсэн нь өмнөх оны мөн үеэс 163 хүүхдээр цөөн байна. Нийт төрсөн хүүхдийн 13.5 хувь буюу 1318 нь бусад аймгийн харъяат эхчүүдээс төрсөн байна. Нялхсын эндэгдлийн 33.1 хувь буюу 45 нь Баянзүрх, 23.5 хувь буюу 32 нь Сонгинохайрхан, 14.7 хувь буюу 20 нь Чингэлтэй, 10.3 хувь буюу 14 нь Сүхбаатар, 8.8 хувь буюу 12 нь Баянгол, 5.2 хувь буюу 7 нь Хан-Уул, 2.9 хувь буюу 4 нь Налайх, 1.5 хувь буюу 2 нь Багануур дүүрэгт тус тус гарсан байна.

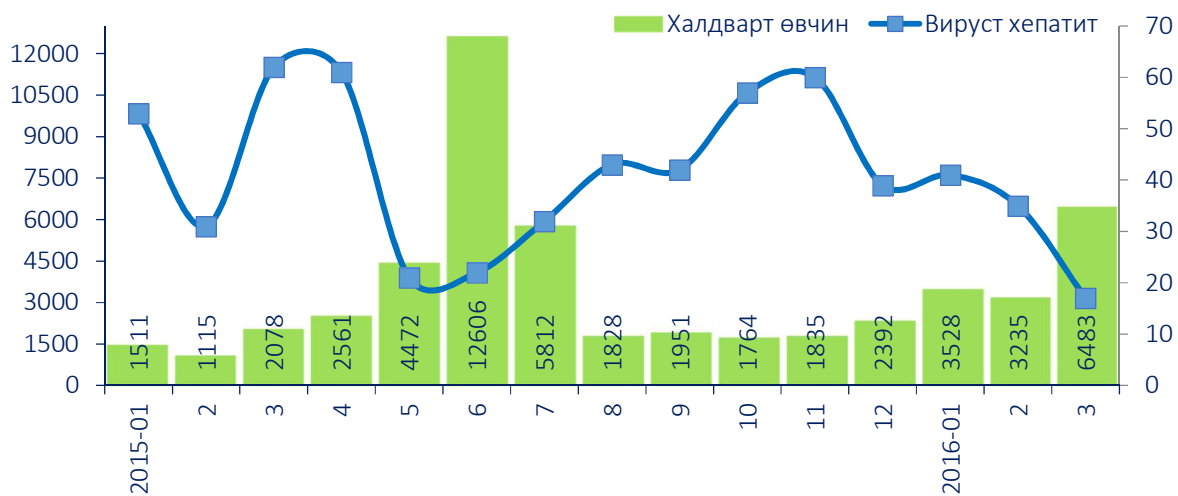
Хүснэгт 23. Төрсөн хүүхэд, эх, хүүхдийн эндэгдэл, эхний 3 сард

	2014 он	2015 он	2016 он	$\frac{2016}{2015}$ %
Амаржсан эхийн тоо	9740	9845	9695	98.5
Амьд төрсөн хүүхэд	9832	9943	9780	98.4
Эхийн эндэгдэл	4	3	1	33.3
Нэг хүртэл насандаа эндсэн хүүхэд	154	150	178	118.7
Амьд төрсөн 1000 хүүхэд тутмаас 1 хүртэл насанд эндсэн хүүхэд	15.66	15.09	18.20	120.6

Нялхсын эндэгдлийн 22.5 хувь буюу 40 нь бусад аймгийн харъяат байна. Өмнөх оны мөн үеэс нялхсын эндэгдэл 3.11 промилээр өсчээ.

Нийслэлд 2016 оны эхний 3 сард 13246 хүн халдварт өвчнөөр өвчилсөн нь өмнөх оны мөн үеэс 2.8 дахин буюу 8542 хүнээр, 10000 хүн тутмаас халдварт өвчнөөр өвчилсөн хүний тоо 64.33 промилээр тус тус өсчээ.

Зураг 26. Халдварт өвчнөөр өвчлөгсөд, сараар



Халдварт өвчнөөр өвчлөгсдийн 58.9 хувийг улаан бурхан, 8.7 хувийг салхин цэцэг, 6.3 хувийг гар хөл амны өвчин, 6.3 хувийг тэмбүү, 4.6 хувийг шинээр илэрсэн сүрьеэ, 4.5 хувийг трихомониаз, 4.0 хувийг заг хүйтэн, 2.1 хувийг улаан эсэргэнэ, 2.0 хувийг цусан суулга, 0.7 хувийг вируст хепатит өвчнөөр өвчлөгсөд тус тус эзэлж байна.

Хүснэгт 24. Нийслэлд гарсан халдварт өвчин, эхний 3 сард

	хэмжих нэгж	2015 он	2016 он	өсөлт, бууралт	
				тоо/пункт	Хувь
Халдварт өвчнөөр өвчилсөн бүх хүн, үүнээс	бодит тоо	4704	13246	8542	2.8 дах
	10000 хүнд	36.44	100.77	64.33	
Вируст гепатит	бодит тоо	146	93	- 53	- 36.3
	10000 хүнд	1.13	0.71	- 0.42	
Цусан суулга	бодит тоо	206	263	57	1.3 дах
	10000 хүнд	1.60	2.00	0.40	
Салхин цэцэг	бодит тоо	929	1151	222	23.9
	10000 хүнд	7.20	8.76	1.56	
Гахай хавдар	бодит тоо	14	59	45	4.2 дах
	10000 хүнд	0.11	0.45	0.34	
Сальмонеллэз	бодит тоо	9	9		
	10000 хүнд	0.07	0.07		
Улаан эсэргэнэ	бодит тоо	54	283	229	5.2 дах
	10000 хүнд	0.42	2.15	1.73	
Улаан бурхан	бодит тоо	69	7808	7739	113.2 дах
	10000 хүнд	0.53	59.40	58.87	
Хоолны хордлого	бодит тоо	12	2	- 10	- 6 дах
	10000 хүнд	0.09	0.02	- 0.07	
Ёлом	бодит тоо	25	28	3	12.0
	10000 хүнд	0.19	0.21	0.02	
Нярайн халдвар	бодит тоо	3		- 3	
	10000 хүнд	0.02		- 0.02	
Гар хөл амны өвчин	бодит тоо	202	840	638	4.2 дах
	10000 хүнд	1.56	6.39	4.83	
Тэмбүү	бодит тоо	1116	835	- 281	- 25.2
	10000 хүнд	8.65	6.35	-2.30	
Заг хүйтэн	бодит тоо	552	531	-21	-3.8
	10000 хүнд	4.28	4.04	0.24	
Трихомониаз	бодит тоо	464	598	134	1.3 дах
	10000 хүнд	3.59	4.55	0.96	
Шинээр илэрсэн сүрьеэ	бодит тоо	693	608	- 85	- 12.3
	10000 хүнд	5.37	4.63	- 0.74	
ДОХ	бодит тоо	4	9	5	2.3 дах
	10000 хүнд	0.03	0.07	0.04	



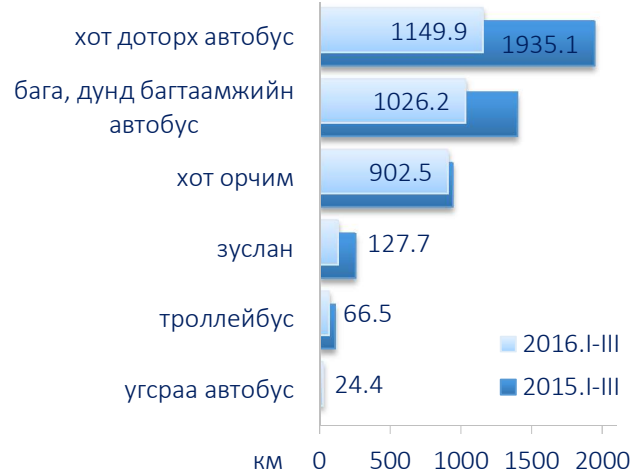
НИЙТИЙН ТЭЭВРИЙН ҮЙЛЧИЛГЭЭ 2016 оны эхний 3 сард Нийслэлийн Тээврийн газраас Улаанбаатар хотын дотор болон хот орчимд 3.3 мянган км урттай, 142 чиглэлд нийтийн тээврийн үйлчилгээг зохион байгуулжээ. Нийтийн тээврийн үйлчилгээнд хөлс төлөлтийг цахим системд шилжүүлж, хотын гудамж, замын хөдөлгөөний ачаалал, түгжрэлийг бууруулах, чиглэлүүдийн давхцалыг багасгах зорилгоор нийтийн тээврийн үйлчилгээний сүлжээний шинэчилсэн төлөвлөлтийг хэрэгжүүлж байна.



Зураг 27. Зорчигч тээврийн чиглэлийн тоо



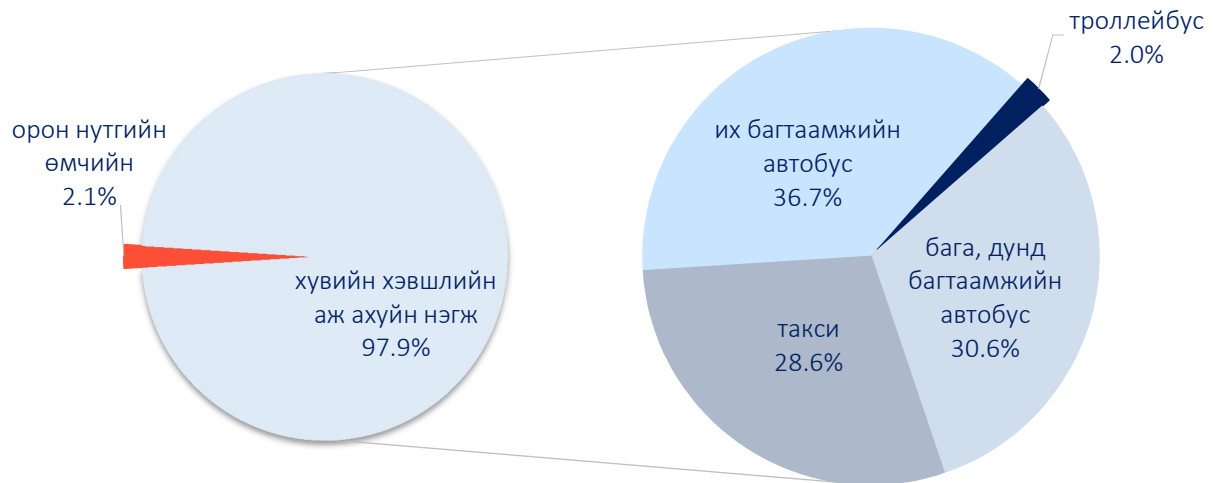
Зураг 28. Зорчигч тээврийн чиглэлийн урт



2016 оны эхний 3 сард Улаанбаатар хотын хэмжээнд нийтийн тээврийн үйлчилгээг 49 аж ахуйн нэгж эрхлэн явуулсан нь өмнөх оны мөн үеэс 6 аж ахуйн нэгжээр цөөрсөн байна. Тухайлбал, их багтаамжийн автобусаар үйлчилгээ үзүүлэгч аж ахуйн нэгж, байгууллагын тоо 5.3 хувиар, бага, дунд багтаамжийн автобусаар үйлчлэгч аж ахуйн нэгжийн тоо 11.8 хувиар, такси үйлчилгээ эрхлэгчдийн тоо 17.6 хувиар бүүрчээ.

Нийслэлийн зорчигч тээврийн үйлчилгээний салбарт үйл ажиллагаа явуулж буй нийт аж ахуйн нэгжийн дийлэнх хэсгийг хувийн хэвшлийн аж ахуйн нэгжүүд эзэлсэн хэвээр байна.

Зураг 29. Зорчигч тээврийн үйлчилгээний салбарт ажиллаж буй ААН-ийн тоо



Нийтийн тээврийн үйлчилгээ үзүүлэгч аж ахуйн нэгжүүд 2016 оны эхний 3 сард 170.1 сая хүн километрийн ажил үйлчилгээг гүйцэтгэн, давхардсан тоогоор нийтдээ 48.6 сая хүн тээвэрлэж, 20.0 тэрбум төгрөгийн орлоготой ажилласан байна.

Зорчигчдын тоо өмнөх оны мөн үеэс 30.8 хувиар буюу 21.6 сая хүнээр, үйлчилгээний орлого 26.4 хувиар буюу 7.2 тэрбум төгрөгөөр тус тус буурчээ. Энэ нь дараах хүчин зүйлүүдээс шалтгаалсан байна. Үүнд:

- Хөлс төлөлтийн цахим хэлбэрт шилжиж, зорчих тасалбар таслахгүйгээр кондукторгүй үйлчилгээг нэвтрүүлсэнээр зорчигчдын хөлс төлөлтөнд тавих хяналт суларсан.

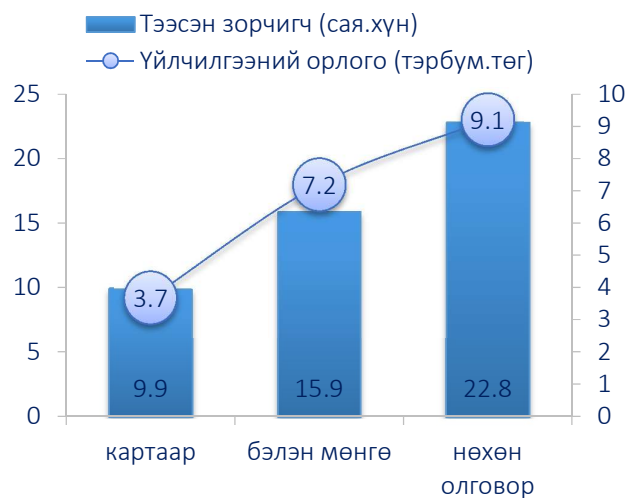
- Нийтийн тээврийн үйлчилгээ эрхлэгч байгууллагуудын үйл ажиллагааны зардлыг нийслэлийн төсвөөс олгох болсноор үйлчилгээ эрхлэгчдийн хувьд шугамын орлогыг нэмэгдүүлэх, зорчигчдыг суулгах сонирхол буурч, үр ашиг багатай зорчилт хийх болсон.
- Чиглэл маршрутын шинэчилсэн төлөвлөлтийн хүрээнд зүүн гарын эргэлт болон чиглэлийн давхцалыг бууруулах үүднээс зарим чиглэлийг богино эргэлтээр эргүүлэх болж, мөн замын хөдөлгөөний аюулгүй байдлыг хангуулах зорилгоор шаардлагатай хэсгийн хүн үрсгалын төвлөрөл, цэгүүдэд зогсоол буудлыг шийдэж өгөөгүйгээс иргэдийн нийтийн тээврийн үйлчилгээгээр зорчих эрэлтийг бүрэн хангаж чадахгүй байгаа нь зорчигчийн тоо болон үйлчилгээний орлого буурахад голлон нөлөөлжээ.

Хүснэгт 25. Нийтийн тээврийн үйлчилгээ, төлбөрийн хэлбэрээр, 2016 оны эхний 3 сард

Тээврийн хэрэгсэл, төрөл, өмчлөлөөр	Аж ахуйн нэгж (тоо)	Орлого (тэрбум төгрөг)	Үүнээс:			Зорчигч (сая хүн)	Үүнээс:		
			карт	бэлэн мөнгө	нөхөн олговор		карт	бэлэн мөнгө	нөхөн олговор
Зорчигч тээврийн нэгтгэл (ОНӨААТҮГ)	1	8.7	1.3	2.9	4.5	21.1	3.5	6.3	11.4
Автобус (хувийн)	18	8.5	2.4	3.8	2.3	20.4	6.4	8.3	5.7
Троллейбус (хувийн)	1	2.4	0.02	0.04	2.3	5.9	0.06	0.13	5.7
Бага багтаамжийн автобус	15	0.45	-	0.45	-	1.2	-	1.2	-
Дүн	35	20.0	3.7	7.2	9.1	48.6	9.9	15.9	22.8

Төлбөрийн цахим хэлбэрт шилжиж байгаатай холбогдуулан Нийслэлийн Тээврийн газар нь UB смарт ХХК-тай хамтарсан гэрээ байгуулан ажиллаж, троллейбус, их, дунд багтаамжийн нийт 1250 тээврийн хэрэгсэлд карт унших төхөөрөмжийг суурилуулан, картаар зорчих нөхцлийг ханган ажилласан байна.

Зураг 30. Үндсэн үзүүлэлт, төлбөрийн хэлбэрээр

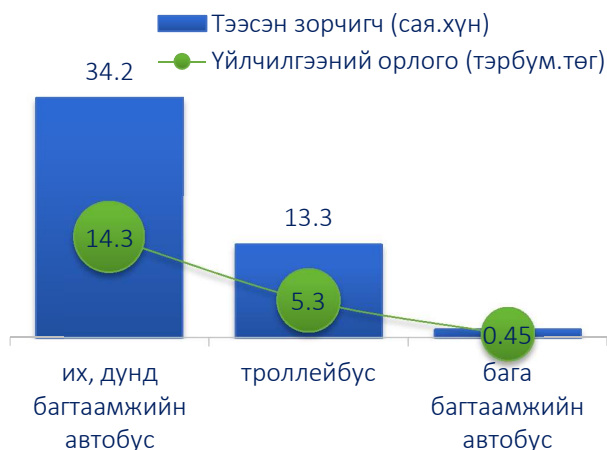


2016 оны эхний 3 сард бүрдүүлсэн үйлчилгээний нийт орлогын 18.6 хувийг картын орлого, 35.8 хувийг бэлэн мөнгө, 45.6 хувийг “нөхөн олговор”-ын орлого эзэлж байна.

Нийтийн тээврээр зорчигчдын 20.3 хувь нь картаар үйлчлүүлсэн байхад 32.7 хувь нь бэлэн мөнгө төлж, 47.0 хувь нь нөхөн олговрын хөнгөлөлтөөр зорчжээ. Өөрөөр хэлбэл, оны эхний 3 сард нийтийн тээврийн хэрэгслээр давхардсан тоогоор 22.8 сая зорчигч үнэ төлбөргүй үйлчлүүлж, эдгээр хүмүүсийн үйлчилгээний төлбөрт төрөөс 9.1

тэрбум төгрөгийг тээвэрлэгч аж ахуйн нэгжүүдэд нөхөн олговор хэлбэрээр шилжүүлсэн байна.

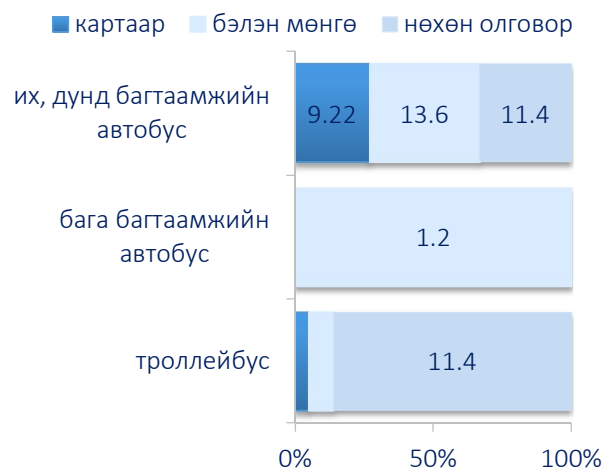
Зураг 31. Үндсэн үзүүлэлт, тээврийн төрлөөр



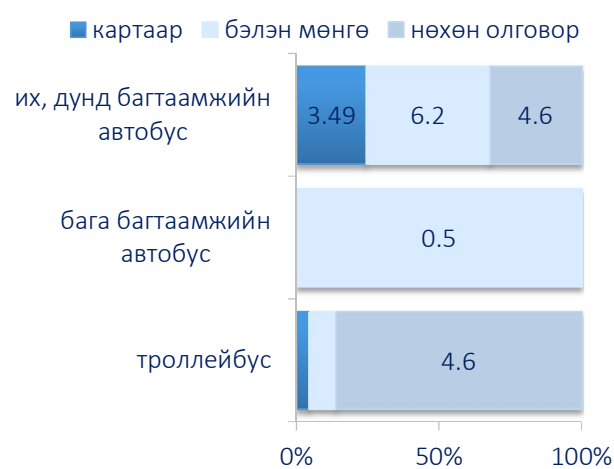
Нийтийн тээврийн үйлчилгээний үндсэн үзүүлэлт болох тээсэн зорчигч хийгээд үйлчилгээний орлогын зонхилох хэсэг нь их, дунд багтаамжийн автобусны үйлчилгээнд ногдож байна. Тухайлбал, 2016 оны эхний 3 сард нийт зорчигчдын 70.4 хувь нь их, дунд багтаамжийн автобусаар зорчиж, үйлчилгээний нийт орлогын 71.5 хувийг бүрдүүлжээ.

Цахилгаан тээврийн хувьд зорчигчдын 27.4 хувь, тээврийн орлогын 26.5 хувь нь тус тус ногдож байна.

Зураг 32. Зорчигчдын тоо, сая хүн, төлбөрийн хэлбэрээр



Зураг 33. Үйлчилгээний орлого, тэрбум төгрөг, төлбөрийн хэлбэрээр



2016 оны эхний 3 сард нийтийн тээврийн парк шинэчлэлтээр их багтаамжийн 26 автобус, 10 такси үйлчилгээнд шинээр нэмэгдэж, стандартын шаардлага хангахгүй болж 12-оос дээш жилээр ашиглагдаж хуучирсан 103 тээврийн хэрэгсэл (их багтаамжийн хувийн 72 автобус, 31 такси) үйлчилгээнээс хасагдсан байна.

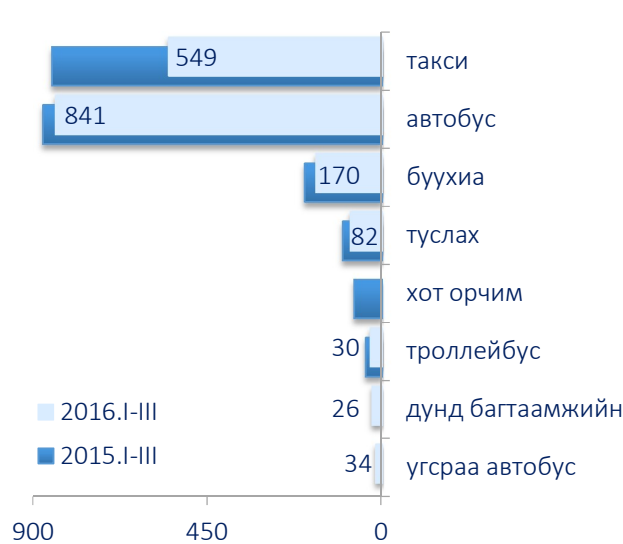
Хүснэгт 26. Нийтийн тээврийн хөдлөх бүрэлдэхүүний тоо

Дансны хөдлөх бүрэлдэхүүн		2015 оны эхний 3 сар	2016 оны эхний 3 сар
Бүгд		2240	2035
Их багтаамжийн автобус	Төрийн өмч	250	319
	Хувийн өмч	866	824
Бага, дунд багтаамжийн автобус (хувийн)	Туслах чиглэл	171	124
	Бүүхиа чиглэл	200	170
Троллейбус	Төрийн	52	41
	Хувийн	8	8
Такси		693	549

Нийслэлийн нийтийн зорчигч тээврийн үйлчилгээ нь зориулалтын 2035 хөдлөх бүрэлдэхүүнтэй ажиллажээ. Эдгээрийн 14.4 хувь нь бага, дунд багтаамжийн автобус, 56.2 хувь нь их багтаамжийн автобус, 27.0 хувь нь такси байна.

Шугаманд өдөрт дунджаар их, дунд багтаамжийн 840 автобус, 16 угсраа автобус, 30 троллейбус, бага багтаамжийн 252 автобус, 549 такси ажиллажээ.

Зураг 34. Өдөрт ажилласан тээврийн хэрэгсэл, тоо



Шугаманд өдөрт ажилласан нийт тээврийн хэрэгслийн 82.3 хувийг хувийн хэвшлийн аж ахуйн нэгжийн тээврийн хэрэгсэл эзэлж байна.

Нийслэлийн Тээврийн газраас аж ахуйн нэгж, байгууллагуудтай байгуулсан “Нийтийн тээврийн үйлчилгээг эрхлэн гүйцэтгүүлэх тухай гэрээ”-гээр насанд хүрэгчид их, дунд багтаамжийн автобусаар 500 төгрөг, цахилгаан тээврээр 300 төгрөг, туслах болон буухиа чиглэлийн бага багтаамжийн автобусаар 500-1300 төгрөг, хот орчмын чиглэлийн бүх төрлийн автобусаар 500-2300 төгрөгөөр (хүүхэд 200-1200 төгрөг) зорчиж байна. Мөн тус гэрээнд таксины

үйлчилгээний нэг төлбөрт километрийн тарифыг 1000 төгрөгөөр тогтоож, үйлчилгээнд мөрдүүлэхээр заасан байна.

Зураг 35. Хүлээлтийн хугацаа, минут



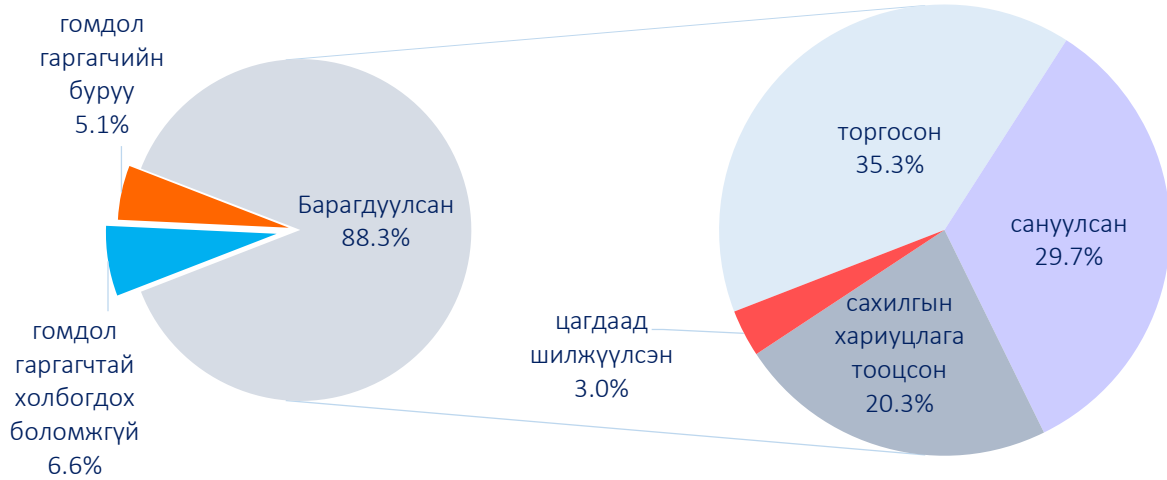
Зогсоолд ирэх автобус хоорондын зай буюу нийтийн тээврийн хүлээлтийн дундаж хугацаанд зарим өөрчлөлтүүд гарч, өмнөх оны мөн үетэй харьцуулахад бага багтаамжийн автобусны хүлээлт 5.8 минутаар, цахилгаан тээврийнх 1.9 минутаар тус тус нэмэгдэж, их багтаамжийн автобусны хүлээлтийн хугацаанд өөрчлөлт гараагүй байна.

2016 оны эхний 3 сард нийслэлийн зорчигч тээврийн үйлчилгээний талаар иргэдээс дараах төрлийн нийт 468 санал, гомдол Нийслэлийн Тээврийн газарт ирүүлсэний 88.3 хувийг нь шийдвэрлэж, барагдуулсан байна. Үүнд:

Зураг 36. НТ-ийн үйлчилгээний талаарх санал, гомдол, жил бүрийн оны эхний 3 сард



Зураг 37. Үйлчилгээний талаар ирүүлсэн санал, гомдлын барагдуулалт



**ХАРИЛЦАА ХОЛБОО**

Шуудан, холбоо, интернэтийн үйлчилгээний орлого 2016 оны эхний 3 сард 165.5 тэрбум төгрөг болж, өмнөх оны мөн үеэс 2.2 тэрбум төгрөгөөр буюу 1.3 хувиар буурчээ. Нийт орлогын 71.3 хувь буюу 118.0 тэрбум төгрөгийг нийслэл хотын хүн амд үзүүлсэн үйлчилгээнээс бүрдүүлсэн байна.

Нийт орлогын 71.3 хувь буюу 118.0 тэрбум төгрөгийг нийслэл хотын хүн амд үзүүлсэн үйлчилгээнээс бүрдүүлсэн байна. 2016 оны эхний 3 сард нийслэлийн хэмжээнд суурин телефон цэгийн тоо 226.2 мянга болж, өмнөх оны мөн үетэй харьцуулахад 10.4 хувиар нэмэгджээ. Нийт суурин телефон цэгийн 191.5 мянга буюу 84.7 хувийг айл өрх ашиглаж байна. Нийслэлд телефон утас эзэмшигч өрхийн тоо өмнөх оны мөн үеийнхээс 8.1 хувиар өсчээ. Үүнд гурвалсан үйлчилгээний суурин утасны үйлчилгээг хэрэглэгчид нэмэгдсэн нь голлон нөлөөлж байна.

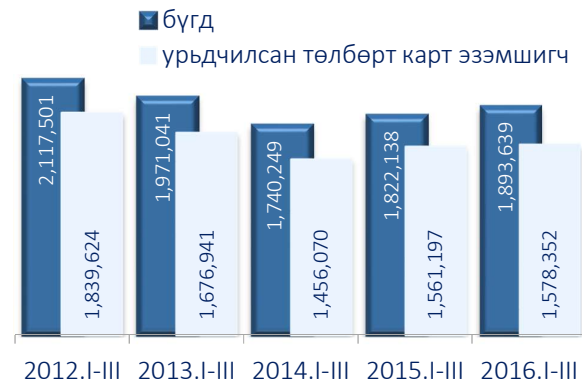
Хүснэгт 27. Холбооны салбарын үндсэн үзүүлэлт

	Хэмжих нэгж	2015 оны эхний 3 сар	2016 оны эхний 3 сар
Нийт орлого	сая төг	167756.4	165510.1
Үүнээс: хүн амаас	сая төг	129081.8	118024.5
Суурин телефон цэг	тоо	204926	226227
Үүнээс: айл өрхийн	тоо	177269	191546
Утасгүй телефон	тоо	876	545
Үүрэн телефон хэрэглэгч	мянган хүн	1822.1	1893.6
КаТВ-ийн хэрэглэгч	тоо	294111	319216

Зураг 38. Суурин телефон цэгийн тоо



Зураг 39. Үүрэн холбооны хэрэглэгчийн тоо



2016 оны эхний 3 сард Монгол Улсын хэмжээнд давхардсан тоогоор нийт 3.4 сая гаруй хүн үүрэн телефон хэрэглэж байгаагийн 54.7 хувь буюу 1.9 сая орчим хэрэглэгч нь нийслэл хотод байна. Өмнөх оны мөн үетэй харьцуулахад үүрэн телефон хэрэглэгчийн тоо нийслэлд 71.5 мянгаар нэмэгджээ.

Үүрэн холбооны нийт хэрэглэгчдийн 315.2 мянга нь дараа төлбөрт үйлчилгээний, 1578.3 мянга нь урьдчилсан төлбөрт үйлчилгээний хэрэглэгчид байна. Хөдөлгөөнт утасгүй телефон буюу WLL үйлчилгээний хэрэглэгчдийн тоо 0.5 мянга гаруй болж өмнөх оны мөн үеэс бүүрсан нь F-zone үйлчилгээний хэрэглэгчдийг CDMA болон GSM системд шилжүүлэх арга хэмжээ хэрэгжиж байгаатай холбоотой. Нийслэлд 0.6 мянга гаруй хэрэглэгч сансарын холбоог эзэмшиж байна.

Зураг 40. КаТВ-ийн сувагт холбогдсон хэрэглэгчийн тоо



Кабелийн болон Ай Пи телевизийн 18 аж ахуйн нэгж байгууллага нийслэлийн 319.2 мянган хэрэглэгчдэд үйлчилж байна. Кабелийн сувагт холбогдсон нийт хэрэглэгчдийн 94.6 хувийг айл өрх эзэлдэг байна. Кабелийн телевизийн үйлчилгээ эрхлэх тусгай зөвшөөрөлтэй нийт аж ахуйн нэгжийн 16 нь нийслэлийн төвийн 6 дүүргийн хэмжээнд үйл ажиллагаа явуулж, хоногт дундажаар 50-130 гаруй сувгаар үйлчилгээ хүргэж байна.

Нийслэлийн Налайх дүүргийн хэрэглэгчид 2 аж ахуйн нэгжийн үйлчилгээг 49-50 хүртэл сувгаар хүлээн авчээ. Гурвалсан үйлчилгээнээс бусад кабелийн телевизийн сувагт холбогдох шинэ тавилтын үнэ нийслэлийн төвийн 6 дүүргийн айл өрхөд 10.0-99.0 мянган төгрөгийн хооронд байхад үйлчилгээний төлбөрийн сарын хураамж өрхөд 4000-9900 төгрөгийн тарифтай байв.



**АМЬДАРЧ БУЙ ОРЧИН**

Нийслэлийн агаарын дундаж температур 2016 оны 3-р сард дунджаар -4.7<sup>o</sup>C байв. Энэ нь өмнөх оны мөн үеэс 1.5<sup>o</sup>C-аар дулаан, олон жилийн дундажтай харьцуулбал -7.7<sup>o</sup>C-аар хүйтэн байлаа. Энэ сард үнэмлэхүй их температур 12.7<sup>o</sup>C, үнэмлэхүй бага температур -24.4<sup>o</sup>C, хур тунадасны нийлбэр 10.9 мм, салхины үнэмлэхүй их хурд 20 м/секунд хүрч, цасан шуургатай 1 тохиолдлыг бүртгэжээ.

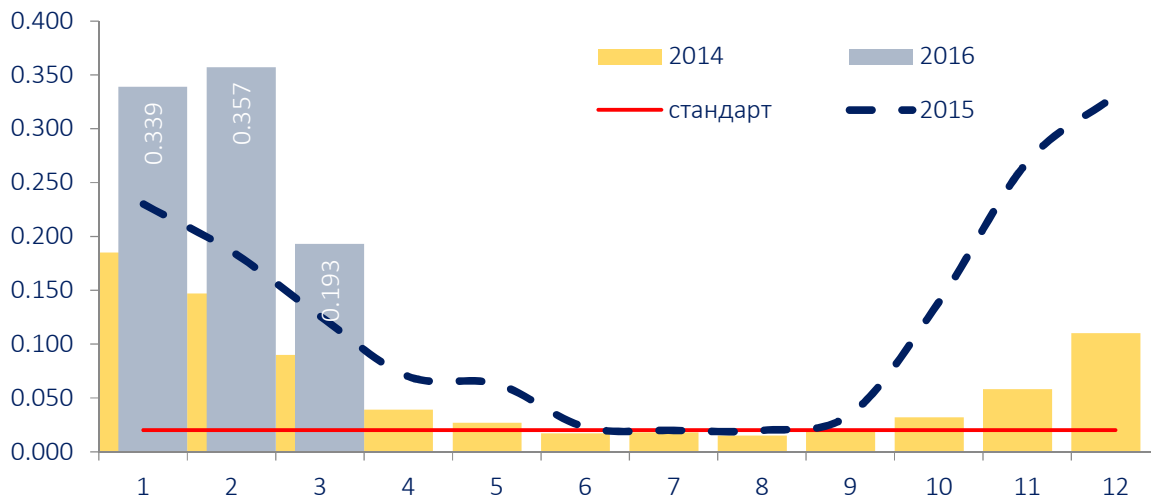
Хүснэгт 28. Агаарын бохирдолт, мг/м<sup>3</sup>, 3-р сард

Бодисын нэр		Стандарт хэмжээ	Хэмжилтийн тоо	Хамгийн их хэмжээ	Стандарт хэмжээнээс давсан тохиолдолын тоо	Агаарт байсан дундаж хэмжээ
Хүхэрлэг хий	SO <sub>2</sub>	0.020	257	0.193	177	0.039
Азотын давхар исэл	NO <sub>2</sub>	0.040	293	0.086	99	0.035
Тоосжилт	PM <sub>10</sub>	0.100	309	0.368	133	0.100
	PM <sub>2.5</sub>	0.050	174	0.159	106	0.062
Нүүрстөрөгчийн дутуу исэл	CO	10.000	748	5.134	-	1.000
Озон	O <sub>3</sub>	0.100	692	0.082	-	0.037

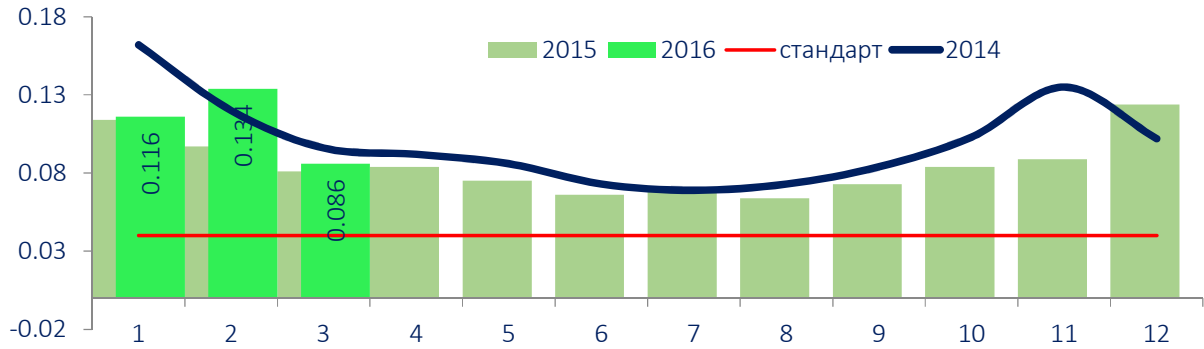
\*- Эх үүсвэр: Цаг уур, орчны шинжилгээний газар

Азотын давхар ислийн хоногийн дундаж агууламж 2016 оны 3-р сард Улаанбаатар хотын 13-р хороолол орчимд 31 удаа, Баруун 4 зам орчимд 26 удаа, Телевиз орчимд 14 удаа, 32-ын тойрог орчимд 11 удаа, Амгалан орчимд 7 удаа, 1-р хороолол орчимд 4 удаа, Толгойт болон Ургах наран хороолол орчимд тус бүр 3 удаа, хүхэрлэг хийн хоногийн дундаж агууламж Телевиз болон Амгалан орчимд тус бүр 29 удаа, Толгойт болон 32-ын тойрог орчимд тус бүр 28 удаа, 13-р хороолол орчимд 19 удаа, Баруун 4 зам орчимд 18 удаа, 1-р хороолол орчимд 14 удаа, Хархорин зах орчимд 12 удаа агаарын чанарын стандарт дахь хүлцэх хэм хэмжээнээс давжээ.

Зураг 41. Хүхэрлэг хийн агууламж, мг/м<sup>3</sup>

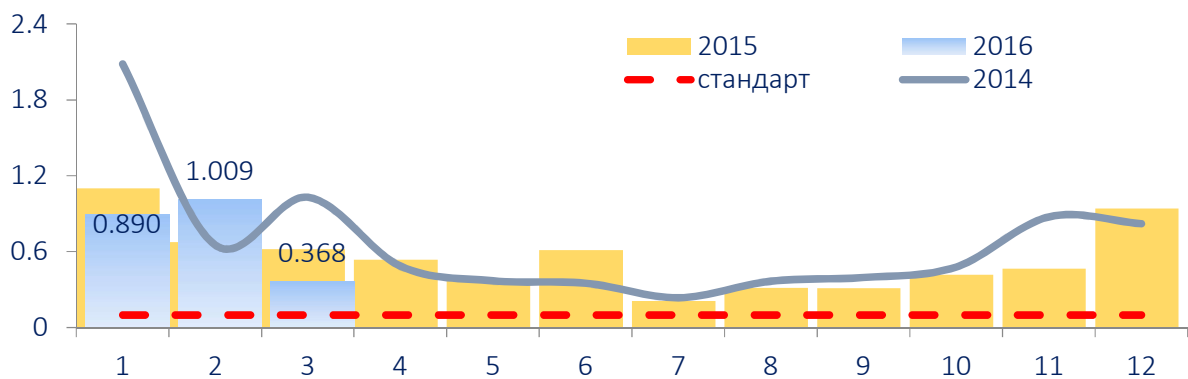


Зураг 42. Азотын давхар ислийн агууламж, мг/м<sup>3</sup>

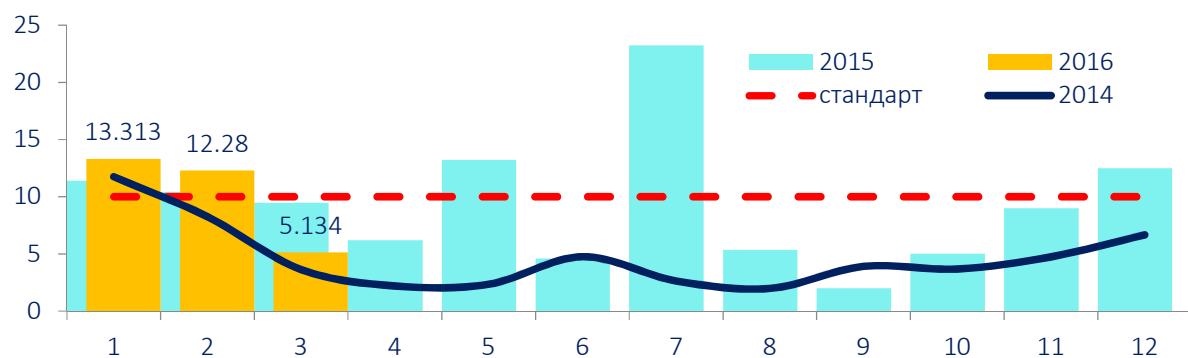


10 микроноос бага хэмжээтэй тоосны агууламж 32-ын тойрог орчимд 28 удаа, Толгойт орчимд 26 удаа, Амгалан орчимд 19 удаа, Баруун 4 зам болон 1-р хороолол орчимд тус бүр 16 удаа, Телевиз орчимд 14 удаа, 13-р хороолол орчимд 10 удаа, Нисэх орчимд 4 удаа, 2.5 микроноос бага хэмжээтэй тоосны агууламж Толгойт орчимд 26 удаа, Телевиз орчимд 22 удаа, Амгалан орчимд 19 удаа, 13-р хороолол орчимд 15 удаа, Баруун 4 зам болон Нисэх орчимд тус бүр 12 удаа агаарын чанарын стандарт дахь хүлцэх хэм хэмжээнээс давсан байна.

Зураг 43. Тоосны /PM<sub>10</sub>/ агууламж, мг/м<sup>3</sup>



Зураг 44. Нүүрстөрөгчийн дутуу исэл, мг/м<sup>3</sup>



Байгаль орчны хэмжил зүйн төв лабораторийн 2016 оны 3-р сарын 10-ны өдрийн хэмжилтээр Туул голын усны найрлага Туул-Налайх харуул цэгийн орчимд бохирдуулагч бодисын хэмжээ хэвийн, Туул-Сонгино доод харуул цэгийн орчимд нитридийн нэгдлийн хэмжээ хэвийн, хүчилтөрөгчийн хэмжээ горим алдагдаж онцгой их бохирдолтой, биохимийн хэрэгцээт хүчилтөрөгч 56.7 дахин, амоны азот 35.0 дахин, эрдэс фосфор 1.9 дахин хүлцэх хэм хэмжээнээс хэтэрч, Туул голын ус маш бохирдолтой хэвээр байна.



Хүснэгт 29. Агаар дахь бохирдуулагч бодисын хоногийн дундаж агууламж, мг/м<sup>3</sup>, 3-р сард

Агаарын бохирдлын үзүүлэлт		Мишээл - Экспо төв	Баруун 4-н зам	1-р хороолол	13-р хороолол	32-ын тойрог	Хархорин зах	Ургах наран хороолол	Нисэх	Толгойт	Телевиз	Амгалан
Хүхэрлэг хий SO <sub>2</sub>	Дундаж	-	0.027	0.024	0.031	0.040	0.019	-	0.010	0.055	0.077	0.067
	Хамгийн их	-	0.047	0.059	0.084	0.073	0.035	-	0.018	0.109	0.148	0.193
	XXX* -с давсан хувь	-	69	50	73	90	39	-	-	90	100	97
	Хэмжилтийн тоо	-	26	28	26	31	31	-	25	31	29	30
Азотын давхар Исэл NO <sub>2</sub>	Дундаж	-	0.068	0.024	0.067	0.037	0.019	0.024	0.016	0.027	0.037	0.032
	Хамгийн их	-	0.085	0.052	0.086	0.057	-	0.056	0.026	0.051	0.058	0.059
	XXX* -с давсан хувь	-	100	14	100	36	-	10	-	12	45	23
	Хэмжилтийн тоо	-	26	28	31	31	31	30	28	26	31	31
Нүүрс- төрөгчийн дугуу исэл, CO**	Дундаж	-	1.271	-	0.843	1.097	0.641	0.327	0.599	1.407	1.932	0.884
	Хамгийн их	-	2.925	-	2.725	4.475	1.838	1.600	1.345	4.543	5.134	2.768
	XXX* -с давсан хувь	-	-	-	-	-	-	-	-	-	-	-
	Хэмжилтийн тоо	-	83	-	92	29	92	92	85	91	92	92
Тоос PM10	Дундаж	0.055	0.108	0.109	0.085	0.182	0.066	0.046	0.074	0.150	0.105	0.121
	Хамгийн их	0.089	0.183	0.174	0.162	0.368	0.100	0.077	0.135	0.283	0.168	0.267
	XXX* -с давсан хувь	-	62	57	32	90	-	-	15	84	48	63
	Хэмжилтийн тоо	28	26	28	31	31	18	30	27	31	29	30
Тоос PM2.5	Дундаж	-	0.047	-	0.050	-	-	-	0.047	0.096	0.077	0.052
	Хамгийн их	-	0.091	-	0.100	-	-	-	0.070	0.159	0.141	0.093
	XXX* -с давсан хувь	-	46	-	48	-	-	-	44	84	76	63
	Хэмжилтийн тоо	-	26	-	31	-	-	-	27	31	29	30
Озон O <sub>3</sub> **	Дундаж	0.041	-	-	0.026	0.027	-	0.048	0.027	0.037	0.041	0.047
	Хамгийн их	0.073	-	-	0.052	0.063	-	0.082	0.056	0.077	0.080	0.077
	XXX* -с давсан хувь	-	-	-	-	-	-	-	-	-	-	-
	Хэмжилтийн тоо	87	-	-	87	93	-	92	84	92	67	90

\* - Хүлцэх хэм хэмжээ, \*\* - CO, O<sub>3</sub>-ийн хэмжилтийг 8 цагийн дунджаар тооцсон

Офицеруудын ордонгийн орчимд хэмжилт хийгдээгүй

Хүснэгт 30. Нийслэлийн гадаргын усны найрлага, мг/м<sup>3</sup>, 3-р сард

	Стандарт хэмжээ	“Туул-Налайх” харуул цэг		“Туул-Сонгино доод” харуул цэг	
		Хэмжээ	Бодисын хэтрэлт	Хэмжээ	Бодисын хэтрэлт
Хүчилтөрөгч (O <sub>2</sub> )	≥6	4.42	хэвийн	0.5	горим алдагдаж онцгой их бохир
Биохимийн хэрэгцээт хүчилтөрөгч (БХХ <sub>5</sub> )	≤ 3	1.6		170.0	56.7 дахин
Нитридийн нэгдэл (NO <sub>2</sub> )	≤ 0.02	0.001		0.018	хэвийн
Амоны азот (NH <sub>4</sub> )	≤0.5	0.02		17.5	35.0 дахин
Эрдэс фосфор (P)	≤0.1	0.005		0.189	1.9 дахин

\*- Эх үүсвэр: Байгаль орчны хэмжил зүйн төв лаборатори

### БАЙГАЛЬ ОРЧНЫ ЗӨРЧИЛ

Нийслэлийн хэмжээнд 2016 оны эхний 3 сард байгаль орчныг хамгаалах хууль, тогтоомжийг зөрчсөн 39 зөрчлийг илрүүлжээ. Илрүүлсэн нийт зөрчлийн 35.9 хувийг газрын зөрчил, 17.9 хувийг газрын хэвлий, ашигт малтмал, уул уурхайн зөрчил, 12.8 хувийг агаар, химийн хорт бодисын зөрчил, 10.3 хувийг ургамал, хөрсний бохирдлын зөрчил, 23.1 хувийг бусад зөрчлүүд эзэлж байна. Илрүүлсэн нийт зөрчилд 11.3 сая төгрөгийн торгууль ногдуулжээ.

Хүснэгт 31. Байгаль орчны зөрчил, төрлөөр, оны эхний 3 сард

Илрүүлсэн зөрчил, төрлөөр	2015 он			2016 он		
	Үзлэг шалгалт	Илрүүлсэн зөрчил	Торгууль /сая.төг/	Үзлэг шалгалт	Илрүүлсэн зөрчил	Торгууль /сая.төг/
Ой	2	9	0.9	3	1	-
Ан, амьтан	2	3	-	3	1	-
Газрын	6	45	-	3	14	7.7
Ус	1	1	-	-	-	-
Ургамал, хөрсний бохирдол	1	4	-	2	4	0.6
Агаар, химийн хорт бодис	9	9	1.2	3	5	1.7
Газрын хэвлий, ашигт малтмал, уул уурхай	6	6	-	2	7	1.1
Геодези зураг зүй, кадастр	3	3	-	1	-	-
Байгаль орчинд нөлөөлөх байдлын үнэлгээ	3	2	-	1	-	-
Бусад	1	-	-	12	7	0.2
Бүгд	34	82	2.1	30	39	11.3



### ХОТЫН НИЙТИЙН АЖ АХУЙН ҮЙЛЧИЛГЭЭ

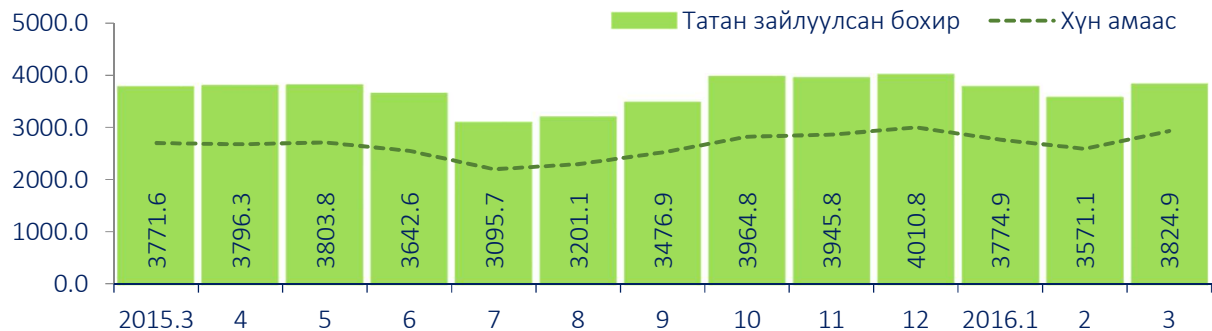
2016 оны эхний 3 сард нийслэлийн хүн амд 8.6 сая м<sup>3</sup>, аж ахуйн нэгж, байгууллагад 2.6 сая м<sup>3</sup> цэвэр усыг борлуулжээ. Борлуулсан нийт усны хэмжээ өмнөх оны мөн үеэс 3.6 хувиар бүүрсан байна.

Хүснэгт 32. Ус суваг ашиглалтын үйлчилгээ

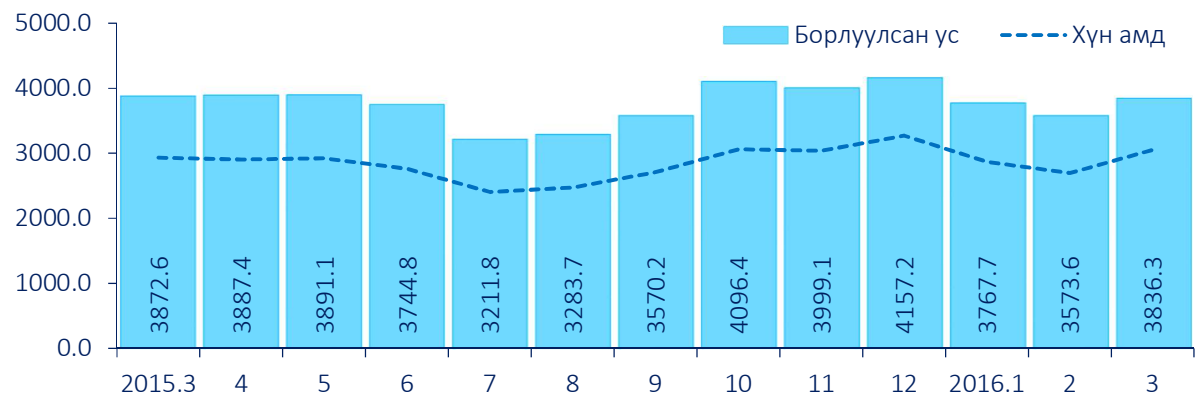
Үзүүлэлт	Хэмжих нэгж	2015 он III сар	2016 он III сар	$\frac{2016}{2015}$ %
Шахсан ус	мян.м <sup>3</sup>	13172.1	13415.1	101.8
Борлуулсан ус	мян.м <sup>3</sup>	11595.8	11177.6	96.4
Хүн амд	мян.м <sup>3</sup>	8651.2	8621.7	99.7
ААНБ-д	мян.м <sup>3</sup>	2944.6	2555.9	86.8
Татан зайлуулсан бохир	мян.м <sup>3</sup>	11373.9	11170.9	98.2
Хүн амаас	мян.м <sup>3</sup>	8052.1	8299.2	103.1
ААНБ-аас	мян.м <sup>3</sup>	3321.8	2871.7	86.5
Ус борлуулалтын орлого	сая төг	6757.5	6409.6	94.9
Хүн амаас	сая төг	3962.4	3887.3	98.1
ААНБ-аас	сая төг	2795.1	2522.3	90.2
Сувагжуулалтын орлого	сая төг	4086.9	4337.8	106.1
Хүн амаас	сая төг	1790.9	2011.7	112.3
ААНБ-аас	сая төг	2296.0	2326.1	101.3

Нийт борлуулсан усны 79.6 хувийг хүн амд, 20.4 хувийг аж ахуйн нэгж, байгууллагад борлуулсан ус эзэлж байна. Хүн амд түгээсэн цэвэр усны 96.3 хувь буюу 8.3 сая.м<sup>3</sup> усыг төвлөрсөн шугамаар, 314.1 мян.м<sup>3</sup> усыг ус түгээх байраар, 2.5 мян.м<sup>3</sup> усыг тэврээр түгээсэн байна. Цэвэрлэх байгууламжаар 13.7 сая.м<sup>3</sup> бохирыг цэвэрлэж, аж ахуйн нэгж, байгууллага, өрхийн 11.2 сая.м<sup>3</sup> бохир шингэнийг татан зайлуулсан байна.

Зураг 45. Борлуулсан ус, сараар, мян.м<sup>3</sup>



Зураг 46. Татан зайлуулсан бохир, сараар, мян.м<sup>3</sup>





### ХОТЫН АЮУЛГҮЙ БАЙДАЛ

Нийслэл хотын нутаг дэвсгэрт 2016 оны эхний 3 сард 113 гамшиг бүртгэгдсэн нь өмнөх оны мөн үеэс 8.6 хувиар өссөн байна. Нийт гамшигт хүчтэй цасан шуурга 1, цасны нурангийн 2 тохиолдол, харин хүний үйл ажиллагаатай холбоотой 110 осол бүртгэгдсэн байна. Хүний үйл ажиллагаатай холбоотой осолд химийн бодисын 6 осол, бусад төрлийн 104 осол бүртгэгджээ. Гамшгийн улмаас 4 хүн амь насаа алджээ. Харин 231 хүнийг аварч, гамшгийн үршгийг арилгах ажилд нийт 1.0

тэрбум төгрөг зарцуулжээ.

Хүснэгт 33. Гал түймрийн тоо, дүүргээр

Дүүрэг	2015 он	2016 он	2016 он / 2015 он
Бүгд	896	640	71.4
Багануур	8	10	125.0
Багахангай	3	3	100.0
Баянгол	119	102	85.7
Баянзүрх	235	161	68.5
Налайх	26	22	84.6
Сонгинохайрхан	206	139	67.5
Сүхбаатар	109	72	66.1
Хан-Уул	77	54	70.1
Чингэлтэй	113	77	68.1

Нийслэл хотод 2016 оны эхний 3 сард ахуйн 640 гал түймэр гарчээ. Ахуйн гал түймэр өмнөх оны мөн үеэс 28.6 хувиар буурсан байна.

Гал түймрийн улмаас 3 хүн (үүнээс, хүүхэд 1) амь насаа алдаж, 9 хүн (үүнээс, хүүхэд 5) түлэгдэж гэмтжээ. Гал түймрийн аюулаас 73 хүн, 43 мал, амьтан, 336 байшин барилга, 1.3 тэрбум төгрөгийн эд хөрөнгийг аварчээ.

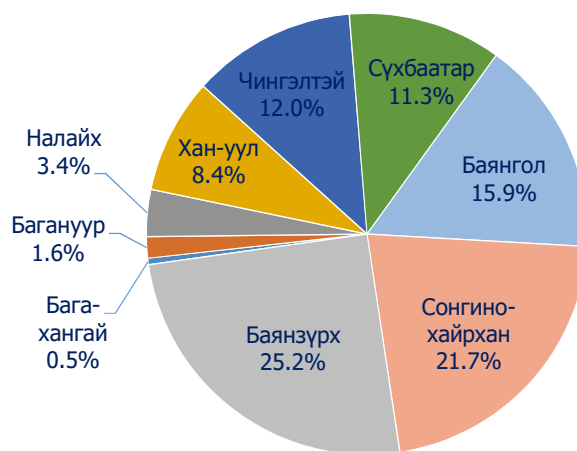
Гал түймрийг гарсан шалтгаанаар нь ангилбал, цахилгаанаас 114, санамсаргүй байдлаас 439, шалтгаан тогтоогдоогүй 41, бусад шалтгаанаар 46 гал түймэр гарсан байна.

Гал түймэрт 307 гэр, орон сууц, 67 барилга байгууламж, тоног төхөөрөмж, 53 машин техник, малын 52 хашаа, саравч, бусад төрлийн 161 объект өртсөн байна. Гал түймэрт иргэний хувийн өмчийн 434, төрийн өмчийн 112, хувийн аж ахуйн нэгж, байгууллагын өмчийн 94 объект өртөж, нийт 1.6 тэрбум төгрөгийн хохирол учирсан байна.

Зураг 47. Гал түймэр, шалтгаанаар



Зураг 48. Гал түймэр, байршлаар



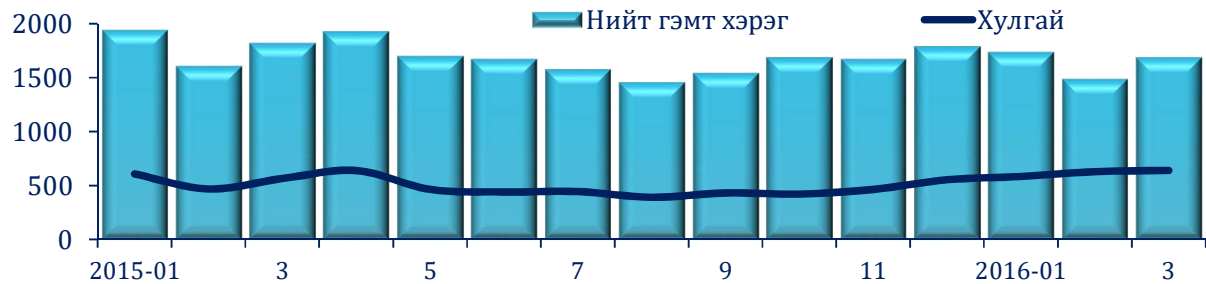
Нийслэлийн Онцгой байдлын газраас 2016 оны эхний 3 сард 66 барилгын зураг төсөл, мөн ашиглалтад хүлээн авч буй 66 барилгад хяналт тавьж ажиллажээ. Түүнчлэн 2749 айл өрх, 3683 объектод үзлэг, шалгалт хийж, 17419 галын зөрчил илрүүлж, 35 байгууллагын үйл ажиллагааг нь зогсоож, байгууллага, албан тушаалтан, иргэнд 589 заавал биелүүлэх албан шаардлага, 1019 мэдэгдэл хүргүүлж, 16.6 сая төгрөгийн торгууль ногдуулсан байна.



**ХОТЫН АЮУЛГҮЙ БАЙДАЛ** 2016 оны эхний 3 сард 4909 гэмт хэрэг бүртгэгдсэн нь өмнөх оны мөн үеэс 3.4 хувь буюу 174 хэргээр буурчээ. Гэмт хэргийн илрүүлэлт 53.4 хувьтай байгаа нь өмнөх оны мөн үеэс 0.1 пунктээр дээгүүр байна.

Гэмт хэргийн улмаас 1583 хүн гэмтэж осолдож, 119 хүн нас барж, төр ард иргэдэд 14.8 тэрбум төгрөгийн хохирол учруулсны 24.0 хувь буюу 3.7 тэрбум төгрөгийн хохирлыг нөхөн төлүүлжээ.

Зураг 49. Бүртгэгдсэн гэмт хэрэг, сараар



Бүртгэгдсэн гэмт хэргийн 37.8 хувийг хулгайн, 23.8 хувийг хүний эрх, эрх чөлөөний эсрэг, 10.6 хувийг залилан, 6.4 хувийг танхайн, 4.5 хувийг тээврийн хэрэгслийн хөдөлгөөний аюулгүй байдал, ашиглалтын журмын эсрэг хэрэг тус тус эзэлж байна.

Хүснэгт 34. Нийт бүртгэгдсэн гэмт хэрэг, төрлөөр, эхний 3 сард

	Гэмт хэргийн тоо		Өсөлт, бууралт	
	2015 он	2016 он	Тоо	Хувь
Хүний амь	28	21	- 7	- 25
Хүчин	31	31	-	-
Дээрэм	144	112	- 32	- 22.2
Хулгай	1644	1855	211	12.8
Булаалт	59	53	- 6	- 10.2
Залилан	503	521	18	3.6
Хүний эрх, эрх чөлөөний эсрэг	1244	1170	- 74	- 5.9
Хөдөлгөөний аюулгүй байдал ашиглалтын журам зөрчих	302	222	- 80	- 26.5
Бусдыг амиа хорлоход хүргэх	121	91	-30	-24.8
Ашиглах	60	58	- 2	- 3.3
Танхайрах	377	315	- 62	- 16.4
Бусад	570	460	- 110	- 19.3
<b>БҮГД</b>	<b>5083</b>	<b>4909</b>	<b>- 174</b>	<b>- 3.4</b>

2016 оны эхний 3 сард 13713 хүн эрүүлжигдсэн нь өмнөх оны мөн үеэс 6.6 хувь буюу 963 хүнээр буурсан байна.

2016 оны эхний 3 сард хүндэтэр хэрэг 2207, хөнгөн хэрэг 2381, хүнд хэрэг 223 бүртгэгдсэн нь өмнөх оны мөн үеэс 0.4-38.1 хувиар буурч, харин онц хүнд хэрэг 98 бүртгэгдсэн нь өмнөх оны мөн үеэс 6.5 хувиар өсчээ.

Хүснэгт 35. Нийт бүртгэсэн гэмт хэрэг, дүүргээр, эхний 3 сард

дүүрэг	Нийт бүртгэсэн гэмт хэрэг		Гэмт хэргийн өсөлт, бууралт	
	2015 он	2016 он	Тоо	Хувь
Багануур	82	77	- 5	- 6.1
Багахангай	5	6	1	20.0
Баянгол	810	847	37	4.6
Баянзүрх	1308	1150	- 158	- 12.1
Налайх	130	123	- 7	- 5.4
Сонгинохайрхан	841	822	- 19	- 2.3
Сүхбаатар	896	812	- 84	- 9.4
Чингэлтэй	665	635	- 30	- 4.5
Хан-Уул	346	437	91	26.3
ДҮН	5083	4909	- 174	- 3.4

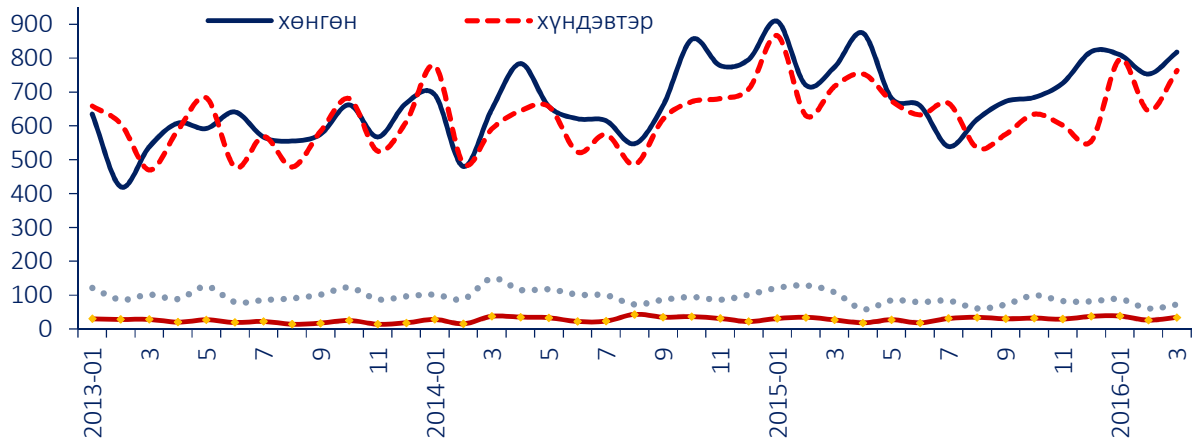
Хүснэгт 36. Гэмт хэрэг бүртгэгдэх үед сэжигтнээр тооцвол зохих этгээд нь тогтоогдоогүй хэргийн тоо, дүүргээр, 2016 оны эхний 3 сард

дүүрэг	Сэжигтэн тодорхойгүй хэргийн тоо	Үүнээс сэжигтнийг илрүүлж ял сонгосон	Гэмт хэргийн илрүүлэлтийн хувь
Багануур	26	14	53.8
Багахангай	3	1	33.3
Баянгол	414	270	65.2
Баянзүрх	767	392	51.1
Налайх	32	19	59.4
Сонгинохайрхан	584	370	63.4
Сүхбаатар	593	249	42.0
Чингэлтэй	444	210	47.3
Хан-Уул	218	120	55.0
ДҮН	3081	1645	53.4

Хүснэгт 37. Бүртгэсэн хулгайн гэмт хэрэг, дүүргээр, эхний 3 сард

дүүрэг	Нийт хулгайн гэмт хэргийн тоо		Үүнээс: хувийн өмчийн хулгайн гэмт хэргийн тоо	
	2015 он	2016 он	2015 он	2016 он
Багануур	15	17	12	15
Багахангай	-	3	-	2
Баянгол	188	238	151	191
Баянзүрх	458	460	383	397
Налайх	24	29	20	26
Сонгинохайрхан	325	353	300	331
Сүхбаатар	330	360	236	301
Чингэлтэй	228	266	187	240
Хан-Уул	76	129	72	116
ДҮН	1644	1855	1361	1619

Зураг 50. Гэмт хэргийн тоо, ангиллаар



Гэмт хэрэгт холбогдсон сэжигтэн, яллагдагчийн тоо 3360 болж, 2015 оны мөн үеэс 6.6 хувь буюу 236 хүнээр бүүрсан байна.

Нийт хэрэгт холбогдсон сэжигтэн, яллагдагчийн 13.6 хувь буюу 456 нь гэмт хэргийг бүлэглэн үйлдсэн, 15.5 хувь буюу 522 нь согтуугаар үйлдсэн, 7.6 хувь буюу 255 нь урьд ямар нэг ял шийтгэл хүлээж байсан хүмүүс үйлджээ. Сэжигтэн, яллагдагчийн 3.4 хувь буюу 115 нь хүүхэд, 15.8 хувь буюу 532 нь эмэгтэйчүүд байна.



**ХОТ ТОХИЖИЛТ**

2016 оны эхний 3 сард нийслэл хотыг тохижуулах ажилд 8.4 тэрбум төгрөгийг зарцуулжээ. Нийтийн эзэмшлийн зам талбайд тээвэрлэх зориулалттай 500 ширхэг хогийн сав шинээр байршуулж 200.7 сая төгрөгийг зарцуулав.

Нийтийн эзэмшлийн гудамж талбайн гэрэлтүүлгийн асалт дунджаар 95.4 хувь, реклам асалт 94.9 хувьтай байлаа. Тохижилтын ажлаар 71.5 мянган м<sup>2</sup> зүлэгжсэн талбай, 49.7 мянган м<sup>2</sup> цэцэрлэгжсэн талбай, 15984 ширхэг мод, 4800 ширхэг сөөгийг арчилж тордон 48.4 сая төгрөгийг зарцуулсан байна.

Хүснэгт 38. Тээвэрлэсэн хог, мян.тонн, дүүргээр

Дүүрэг, бусад байгууллагууд	Тээвэрлэсэн хог	хог, бүтцээр					
		Орон сууц	Гэр хороолол	Албан байгууллага	Зам талбай	Хур хог	Бохир шингэн
Багануур	2.2	0.9	1.0	0.1	0.1	0.1	-
Багахангай	1.5	0.9	0.5	0.1	-	-	-
Баянгол	29.8	11.1	9.7	5.9	3.1	-	-
Баянзүрх	35.9	5.4	21.6	7.2	0.8	0.9	-
Налайх	2.1	0.5	1.1	0.5	-	-	-
Сонгинохайрхан	39.6	5.4	29.5	3.3	1.4	-	-
Сүхбаатар	16.7	4.6	4.9	5.7	0.1	-	1.4
Хан-Уул	11.1	2.3	4.2	3.8	0.8	-	-
Чингэлтэй	33.9	8.5	15.3	5.1	5.0	-	-
Дүн	172.8	39.6	87.8	31.7	11.3	1.0	1.4

Дарж устгасан хогны 16.0 хувийг орон сууцны хороолол, 46.8 хувийг гэр хороолол, 32.6 хувийг аж ахуйн нэгж байгууллага, 4.6 хувийг зам талбайн хог эзэлж байна.

Дүүргүүдийн тохижилт үйлчилгээний байгууллагууд 2016 оны эхний 3 сард 16041 золбин нохойг устгаж энэ ажилд 120.3 сая төгрөг зарцуулав.

Хог цэвэрлэгээний ажлаар 18573.2 мянган м<sup>2</sup> зам талбайг цэвэрлэж, 172.8 мянган тонн хог тээвэрлэж, Багануур дүүрэгт 2.3 мянган тонн, Багахангай дүүрэгт 1.4 мянган тонн, Налайх дүүрэгт 1.0 мянган тонн, Нарангийн энгэр, Морин даваа, Цагаан даваанд төвлөрсөн цэгт 206.2 мянган тонн хогийг тус тус дарж устгав.