



ЧИНГЭЛТЭЙ ДҮҮРГИЙН НИЙГЭМ, ЭДИЙН ЗАСГИЙН БАЙДАЛ

2015/06



АГУУЛГА

| | Хуудасны тоо |
|--------------------------------|-----------------|
| 1. ДҮҮРГИЙН ҮНДСЭН ҮЗҮҮЛЭЛТҮҮД | 2 |
| 2. ХЭРЭГЛЭЭНИЙ ҮНЭ | 3 |
| 3. ОРОН НУТГИЙН ТӨСВИЙН ТЭНЦЭЛ | 6 |
| 4. ХӨДӨЛМӨР ЭРХЛЭЛТ | 8 |
| 5. ЭРҮҮЛ МЭНД | 9 |
| 6. НИЙГМИЙН ДААТГАЛ | 11 |
| 7. НИЙГМИЙН ХАЛАМЖ | 12 |
| 8. УЛААН ЗАГАЛМАЙ | 12 |
| 9. ХҮҮХЭД ГЭР БҮЛ ХӨГЖИЛ | 13 |
| 10. СОЁЛ УРЛАГ | 14 |
| 11. АЖ АХУЙН НЭГЖ | 14 |
| 12. АЖ ҮЙЛДВЭР | 15 |
| 13. ИРГЭНИЙ БҮРТГЭЛ | 16 |
| 14. ЭД ХӨРӨНГИЙН БҮРТГЭЛ | 16 |
| 15. МЭРГЭЖЛИЙН ХЯНАЛТ | 17 |
| 16. ТОХИЖИЛТ ҮЙЛЧИЛГЭЭ | 18 |
| 17. ГАЗАР ЗОХИОН БАЙГУУЛАЛТ | 18 |
| 18. ЗАХИРГААНЫ МЭДЭЭЛЭЛ | 19 |
| 19. ГЭМТ ХЭРЭГ | 20 |
| 20. ЗАМ ТЭЭВРИЙН ОСОЛ ЗӨРЧИЛ | 20 |
| 21. АЮУЛТ ҮЗЭГДЭЛ, ОСОЛ ГАМШИГ | 21 |
| 22. ЦЭРГИЙН ШТАБ | 21 |



ДҮҮРГИЙН ҮНДСЭН ҮЗҮҮЛЭЛТ

Хүснэгт 1. Дүүргийн үндсэн үзүүлэлт, 2015 оны 6 сарын байдлаар

| Үзүүлэлт | Хэмжих нэгж | 2014 он | 2015 он |
|------------------------------|-------------|---------|---------|
| Суурин хүн ам /жилийн эцэст/ | Хүн | 155859 | 159514 |
| Төрөлт | Тоо | 2070 | 2313 |
| Шинээр төрсөн хүүхэд | Тоо | 2076 | 2336 |
| Нас баралт | Тоо | 442 | 412 |
| Халдварт өвчин | Тоо | 1082 | 2645 |
| Ажилгүйчүүд | Хүн | 1766 | 3114 |
| Бүртгэгдсэн гэмт хэрэг | Тоо | 1198 | 1266 |
| Дүүргийн төсвийн орлого | Сая төгрөг | 28510.9 | 30926.5 |
| Дүүргийн төсвийн зарлага | Сая төгрөг | 22353.1 | 28172.3 |
| Валютын ханш | 1US\$=₮ | 1826 | 1964 |

Хүснэгт 2. Хорооны нутаг дэвсгэрийн хэмжээ, хүн амын тоо

| Хороо | 2012 он | | 2013 он | | 2014 он | |
|-------|--------------------------|--------|--------------------------|--------|--------------------------|--------|
| | Хорооны нийт талбай /га/ | Хүн ам | Хорооны нийт талбай /га/ | Хүн ам | Хорооны нийт талбай /га/ | Хүн ам |
| 1 | 29.7 | 3213 | 29.7 | 3683 | 29.7 | 3750 |
| 2 | 19.7 | 3098 | 19.7 | 3191 | 19.7 | 3354 |
| 3 | 16.5 | 5013 | 16.5 | 5689 | 16.5 | 5793 |
| 4 | 30.6 | 5334 | 30.6 | 5211 | 30.6 | 5282 |
| 5 | 28.2 | 5678 | 28.2 | 4422 | 28.2 | 4918 |
| 6 | 24.6 | 6359 | 24.6 | 6278 | 24.6 | 6718 |
| 7 | 47.2 | 13105 | 47.2 | 13129 | 47.2 | 13657 |
| 8 | 45.1 | 5116 | 45.1 | 4911 | 45.1 | 4994 |
| 9 | 71.8 | 7963 | 71.8 | 7574 | 71.8 | 7906 |
| 10 | 47.3 | 7340 | 47.3 | 8411 | 47.3 | 8306 |
| 11 | 158.1 | 6621 | 158.1 | 6227 | 158.1 | 6185 |
| 12 | 317.2 | 13997 | 317.2 | 15018 | 317.2 | 15647 |
| 13 | 94.9 | 8549 | 94.9 | 8955 | 94.9 | 8624 |
| 14 | 93.2 | 8174 | 93.2 | 8104 | 93.2 | 8202 |
| 15 | 98.2 | 8681 | 98.2 | 8918 | 98.2 | 9135 |
| 16 | 452 | 11504 | 452 | 11923 | 452 | 12210 |
| 17 | 709.2 | 13375 | 709.2 | 13574 | 709.2 | 14043 |
| 18 | 640.2 | 9907 | 640.2 | 9964 | 640.2 | 9864 |
| 19 | 6006 | 9906 | 6006 | 10677 | 6006 | 10926 |
| Нийт | 8930 | 153933 | 8930 | 155859 | 8930 | 159514 |



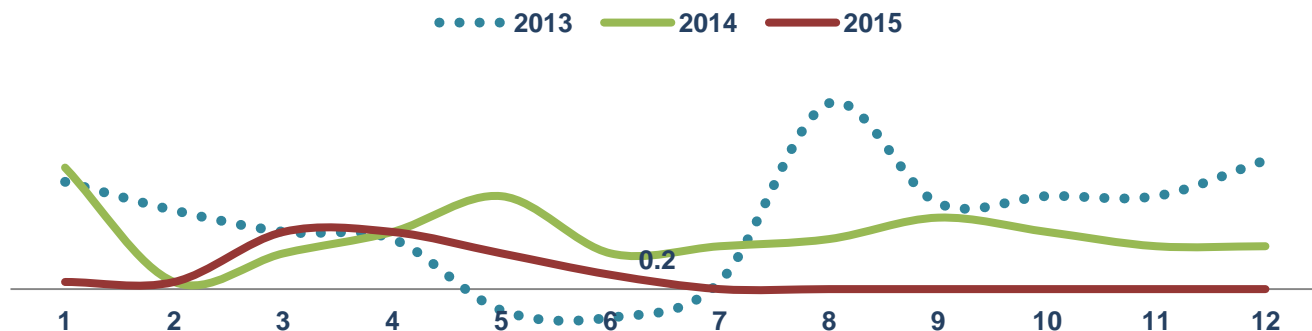
ХЭРЭГЛЭЭНИЙ ҮНЭ

2015 оны 6-р сарын хэрэглээний үнийн индекс 2014 оны мөн үетэй харьцуулахад 7.9 хувь, өмнөх сартай харьцуулахад 0.2 хувиар тус тус өссөн.

Хүснэгт 3. Хэрэглээний үнийн индекс

| Бараа үйлчилгээний бүлэг | Жин | <u>2015.06</u> <u>2014.06</u> | <u>2015.06</u> <u>2015.05</u> |
|---|--------------|----------------------------------|----------------------------------|
| Ерөнхий индекс | 100.0 | 107.9 | 100.2 |
| Хүнсний бараа, ундаа, ус | 29.3 | 104.7 | 101.0 |
| Согтууруулах ундаа, тамхи | 3.2 | 103.2 | 100.2 |
| Хувцас, бөс бараа | 8.5 | 108.6 | 100.2 |
| Орон сууц, ус, түлш, цахилгаан | 12.0 | 118.6 | 100.0 |
| Гэр ахуйн тавилга, бараа | 4.7 | 104.1 | 100.2 |
| Эм тариа, эмнэлгийн үйлчилгээ | 3.6 | 108.4 | 100.5 |
| Тээвэр | 7.3 | 107.0 | 100.5 |
| Холбооны хэрэгсэл, шуудангийн үйлчилгээ | 4.4 | 100.7 | 100.0 |
| Амралт, чөлөөт цаг, соёлын бараа үйлчилгээ | 2.8 | 111.3 | 100.0 |
| Боловсролын үйлчилгээ | 4.7 | 110.2 | 100.0 |
| Зочид буудал, нийтийн хоол, дотуур байрны үйлчилгээ | 2.6 | 104.2 | 100.1 |
| Бусад бараа, үйлчилгээ | 4.1 | 105.1 | 100.1 |

Зураг 1. Хэрэглээний үнийн өсөлт сараар



Хэрэглээний үнийн индекс 2015 оны 6-р сард өмнөх оны мөн үетэй харьцуулахад 7.9 хувиар өсөхөд хүнсний бараа, ундаа, усны бүлгийн үнэ 4.7 хувь, согтууруулах ундаа, тамхи 3.2 хувь, хувцас, бөс бараа, гутал 8.6 хувь, орон сууц, ус, цахилгаан, түлш 18.6 хувь, гэр ахуйн бараа, тавилга 4.1 хувь, эм тариа, эмнэлгийн үйлчилгээ 8.7 хувь, тээврийн үйлчилгээ 7.0 хувь, амралт, чөлөөт цаг, соёлын бараа, үйлчилгээ 11.3 хувь, боловсролын үйлчилгээ 10.2 хувь, зочид буудал, нийтийн хоол, дотуур байрны үйлчилгээ 4.2 хувь, бусад бараа, үйлчилгээний бүлгийн үнэ 5.1 хувиар тус тус өссөн нь нөлөөлжээ.

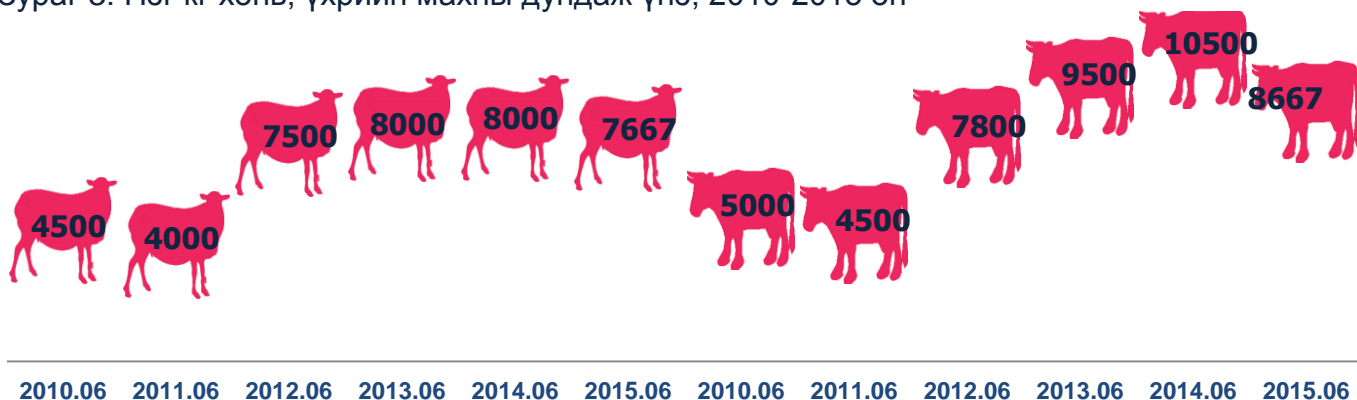
Хүснэгт 4. Бараа бүтээгдэхүүний дундаж үнэ, төгрөг / 6 сар/

| Бүтээгдэхүүний нэр | Хэмжих нэгж | 2010 | 2011 | 2012 | 2013 | 2014 | 2015 |
|------------------------------------|-------------|--------|--------|--------|--------|--------|--------|
| Алтан тариа 1-р зэрэг | кг | 640 | 890 | 810 | 1000 | 1150 | 1000 |
| Атар талх | ш | 610 | 650 | 650 | 800 | 900 | 1067 |
| Цагаан будаа | кг | 1500 | 1650 | 1650 | 1650 | 2300 | 2200 |
| Шар будаа | кг | 1000 | 1500 | 1550 | 1550 | 1550 | 1633 |
| Хонины мах | кг | 4500 | 4000 | 7500 | 8000 | 8000 | 7667 |
| Үхрийн мах | кг | 5000 | 4500 | 7800 | 9500 | 10500 | 8667 |
| Адууны мах | кг | 2500 | 3600 | 5800 | 6300 | 6500 | 6167 |
| Тахианы гуя | кг | 4200 | 4000 | 4000 | 5500 | 5500 | 6667 |
| Сүү задгай | л | 1000 | 1000 | 1100 | 1000 | 1300 | 1200 |
| Хорхой ааруул | кг | 4500 | 8000 | 8000 | 7000 | 9000 | 9667 |
| Өндөг | ш | 200 | 210 | 250 | 300 | 350 | 300 |
| Ургамлын тос | л | 2600 | 2700 | 2800 | 3000 | 3000 | 3233 |
| Алим, кг | кг | 2000 | 2500 | 3500 | 3500 | 3500 | 4000 |
| Банан, шар | кг | 3500 | 3500 | 3500 | 4000 | 4000 | 5500 |
| Төмс | кг | 800 | 1000 | 1000 | 1000 | 800 | 1200 |
| Лууван | кг | 800 | 900 | 1000 | 1100 | 1300 | 1200 |
| Сонгино | кг | 1200 | 1000 | 1000 | 1300 | 1300 | 1000 |
| Элсэн чихэр | кг | 1800 | 1600 | 1500 | 1550 | 1900 | 1800 |
| Цэвэр усны үнэ тоолуургүй 1хүний | хүн | 2307.7 | 3201.6 | 3201.6 | 3201.6 | 3201.6 | 4705.8 |
| Эдийн саван ОК | ш | 350 | 400 | 450 | 550 | 500 | 583 |
| Угаалгын нунтаг "ОМО" | ш | 500 | 580 | 580 | 650 | 650 | 833 |
| Аяга, таваг угаагч шингэн, "Fairy" | ш | 2500 | 2700 | 2750 | 3000 | 3290 | 4067 |

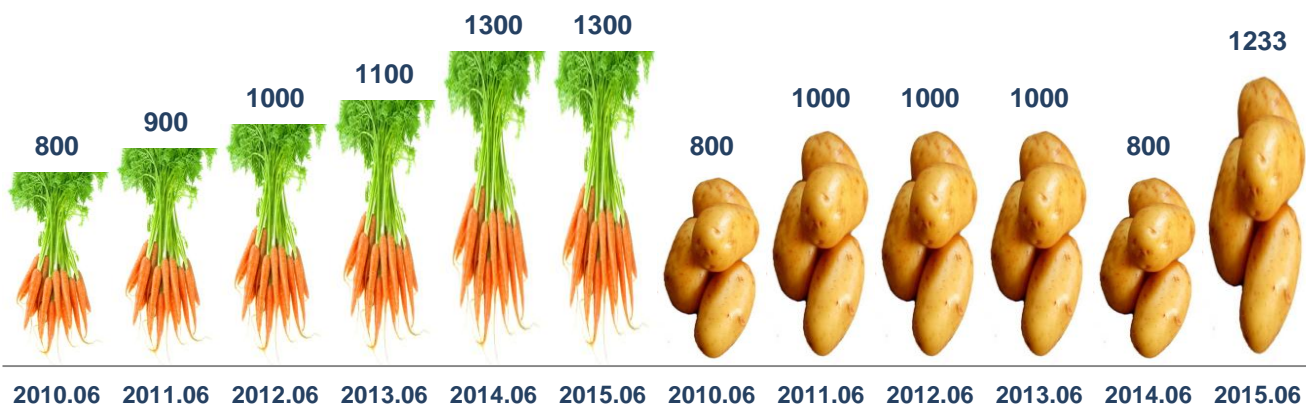
Зураг 2. Алтан тариа дээд гурил, атар талхны үнэ, 2010-2015 он



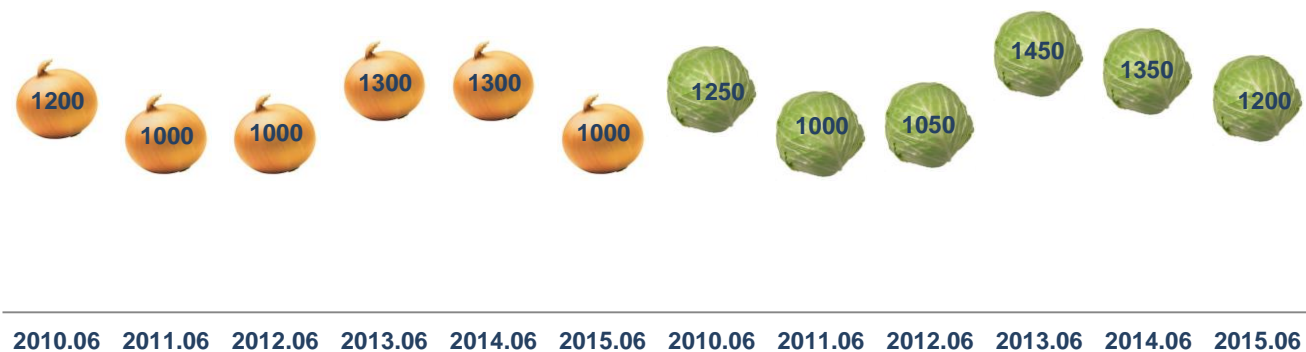
Зураг 3. Нэг кг хонь, үхрийн махны дундаж үнэ, 2010-2015 он



Зураг 4. Нэг кг лууван, төмсний дундаж үнэ, 2010-2015 он



Зураг 5. Нэг кг сонгино, байцааны дундаж үнэ, 2010-2015 он



Зураг 6. Шатахууны үнэ, 2010-2015 он

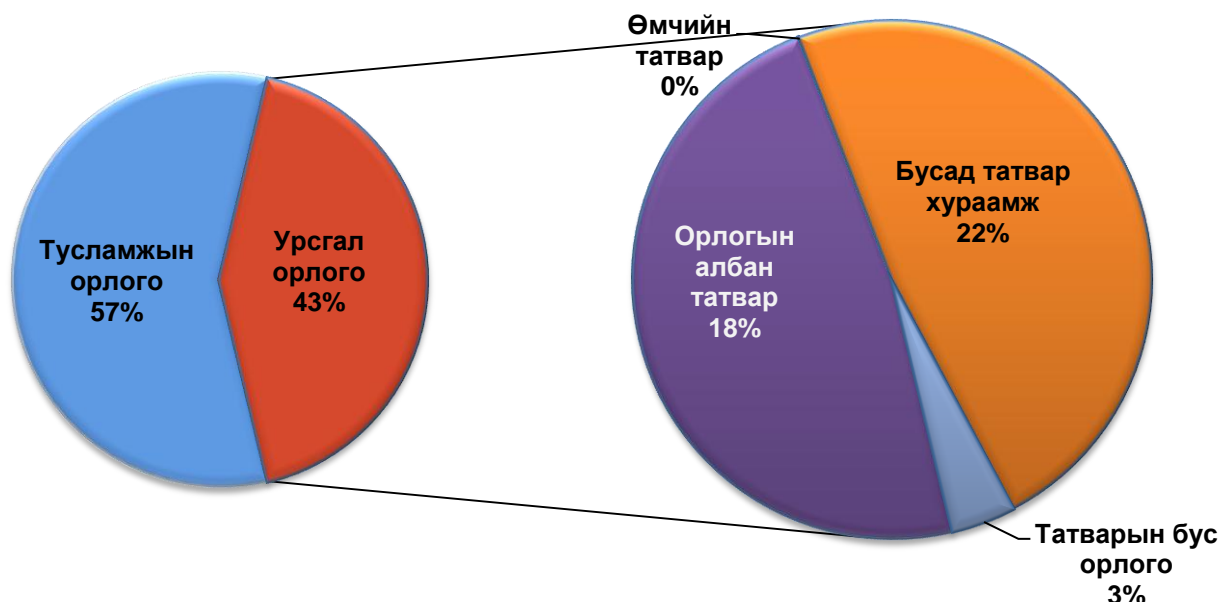




ОРОН НУТГИЙН ТӨСӨВ

Төсвийн орлого: Орон нутгийн төсвийн нийт орлого, тусламжийн дүн 2015 оны 6-р сарын байдлаар 30926.5 сая төгрөг, нийт зарлага цэвэр зээлийн дүн 28172.3 сая төгрөг болж, орон нутгийн төсвийн нийт тэнцэл 2754.3 сая төгрөгийн хэмнэлттэй гарсан.

Зураг 7. Төсвийн урсгал орлого



2015 оны 6-р сарын байдлаар орон нутгийн нийт төсвийн төлөвлөгөөний биелэлтийг нэр тус бүрээр нь доорх хүснэгтэнд харуулав.

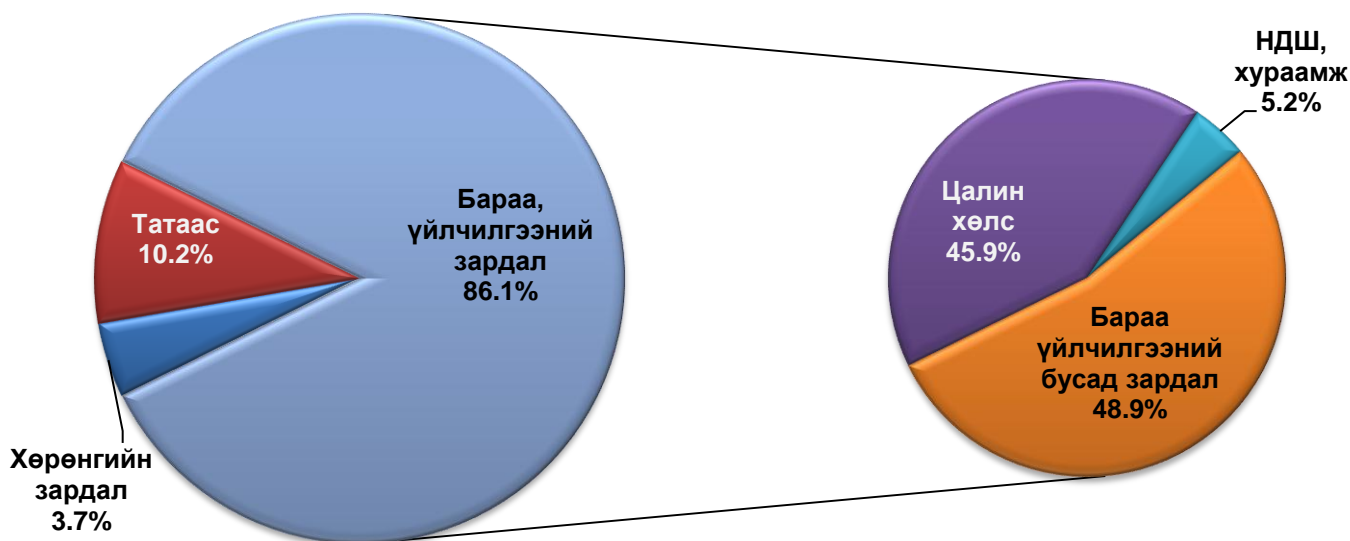
Хүснэгт 5. Төсвийн урсгал орлого

| Үзүүлэлт | Төлөвлөгөө /мян.төг/ | Гүйцэтгэл /мян.төг/ | Зөрүү /мян.төг/ | Биелэлт |
|-----------------------|----------------------|---------------------|-----------------|---------|
| Нийт орлогын дүн | 27777923.4 | 30926503.2 | 3148579.8 | 11.3 |
| Урсгал орлого | 10299371.7 | 13506993.9 | 3207622.2 | 31.1 |
| 1.Татварын орлого | 9338671.7 | 12683185.5 | 3344513.8 | 35.8 |
| Орлогын албан татвар | 4032153.0 | 6023110.4 | 1990957.4 | 49.4 |
| Өмчийн татвар | 3232.0 | 3297.0 | 65.0 | 2.0 |
| Бусад татвар | 5303286.7 | 6656778.1 | 1353491.4 | 25.5 |
| 2.Татварын бус орлого | 960700.0 | 823808.4 | -136891.6 | 14.2 |
| Тусламжийн орлого | 17478551.7 | 17419509.3 | -59042.4 | 0.3 |

Татварын бус орлого 14.2 хувь, тусламжийн орлого 0.3 хувиар тус тус төлөвлөснөөс дутуу бүрдсэн байна.

Төсвийн зарлага: Орон нутгийн төсвийн нийт зарлага, эргэж төлөгдөх цэвэр зээлийн дүн 2015 оны 6-р сарын байдлаар 28172.3 сая төгрөг болж төлөвлөсөн хэмжээнээс 9083.2 сая төгрөгөөр буюу 24.4 хувиар төсвийн зардлыг хэмнэсэн байна.

Зураг 8. Төсвийн урсгал зарлага



Төсвийн нийт зарлагын 39.5 хувийг цалин хөлс, 4.4 хувийг ажил олгогчоос нийгмийн даатгалд төлөх шимтгэл, 42.1 хувийг бараа үйлчилгээний бусад зардал, 10.2 хувийг татаас, 3.7 хувийг хөрөнгө оруулалтын зардал тус тус эзэлж байна.

Хүснэгт 6. Төсвийн зарлага

| Үзүүлэлт | Төлөвлөгөө /мян.төг/ | Гүйцэтгэл /мян.төг/ | Зөрүү /мян.төг/ | Биелэлт |
|-------------------------------------|----------------------|---------------------|-----------------|---------|
| Нийт зарлага ба цэвэр зээлийн дүн | 37255538.2 | 28172327.7 | -9083210.5 | 24.4 |
| А. Урсгал зардлын дүн | 30924821.4 | 27128693.5 | -3796127.9 | 12.3 |
| 1.Бараа үйлчилгээний зардал | 28045361.4 | 24249233.5 | -3796127.9 | 13.5 |
| 1.1 Цалин хөлс | 11426983.1 | 11144123.8 | -282859.3 | 2.5 |
| 1.2 НДШ хураамж | 1266578.0 | 1251176.8 | -15401.2 | 1.2 |
| 1.3 Бараа үйлчилгээний бусад зардал | 15351800.3 | 11853932.9 | -3497867.4 | 22.8 |
| 2.Зээлийн үйлчилгээний төлбөр | 0.0 | 0.0 | 0.0 | - |
| 3.Татаас ба урсгал шилжүүлэг | 2879460.0 | 2879460.0 | 0.0 | - |
| 3.1 Татаас | 2879460.0 | 2879460.0 | 0.0 | - |
| 3.2 Урсгал шилжүүлэг | 0.0 | 0.0 | 0.0 | - |
| Б. Хөрөнгийн зардал | 6330716.8 | 1043634.2 | -5287082.6 | 83.5 |
| 1. Хөрөнгө оруулалт | 6330716.8 | 1043634.2 | -5287082.6 | 83.5 |

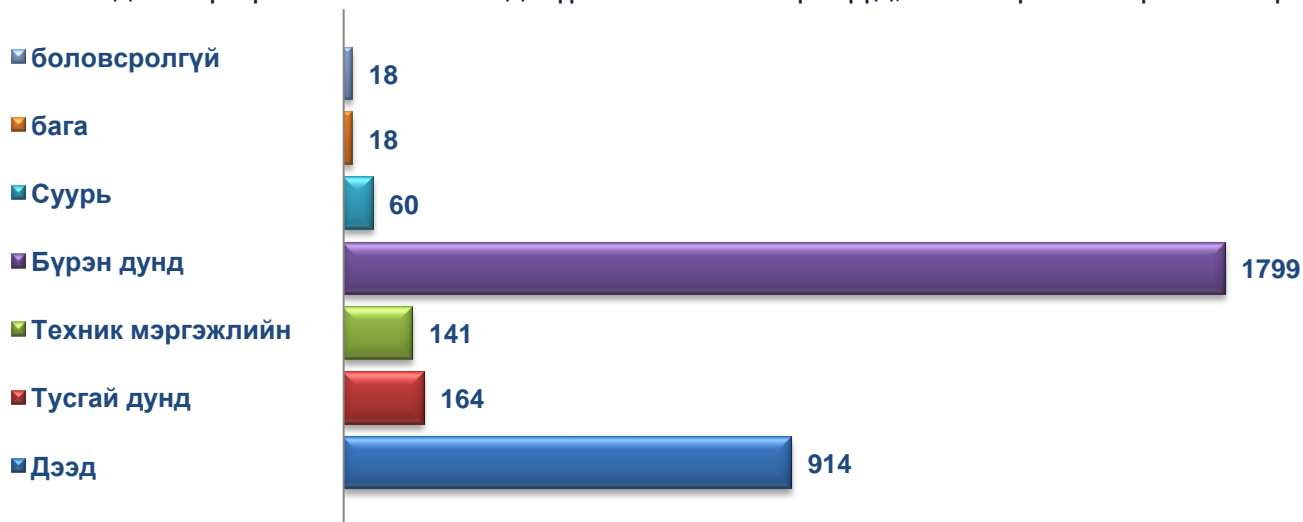
2015 оны 6-р сарын байдлаар орон нутгийн нийт өглөг сарын эхэнд 11.9 сая төгрөгийн үлдэгдэлтэй байсан бол тайлант хугацаанд орон нутгийн төсвийн өглөг, авлагагүй гарсан байна.



ХӨДӨЛМӨР ЭРХЛЭЛТ

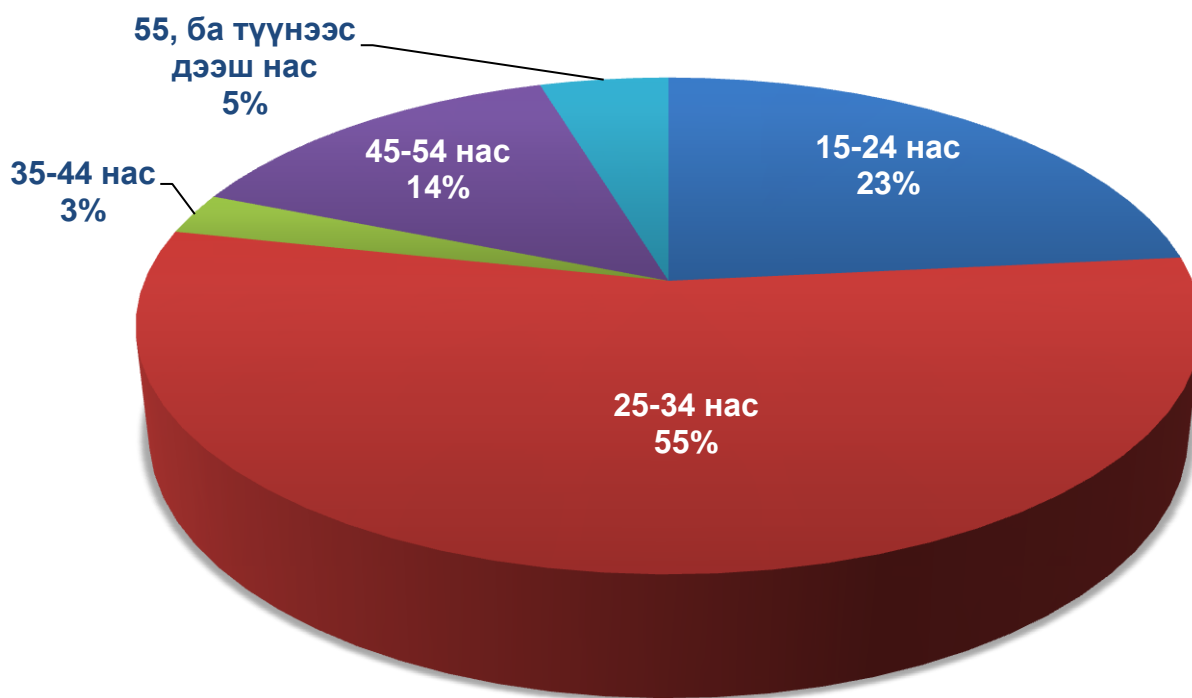
Хөдөлмөрийн хэлтсийн 2015 оны 6 дугаар сарын мэдээгээр ажил идэвхтэй хайж байгаа ажилгүй 3114 иргэн бүртгүүлсэн байна. Ажил хайж байгаа нийт иргэдийн 1684 буюу 54.0 хувь нь эмэгтэйчүүд, 38 буюу 1.2 хувь нь хөгжлийн бэрхшээлтэй иргэд байна.

Зураг 9. Хөдөлмөр эрхлэлтийн албанд бүртгэлтэй ажилгүйчүүд, боловсролын түвшингээр



Насны бүлгээр авч үзвэл нийт ажил хайж байгаа иргэдийн 589 буюу 18.9 хувь нь 15-24 насны, 1382 буюу 44.3 хувь нь 25-34 насны, 68 буюу 21.5 хувь нь 35-44 насны, 358 буюу 11.5 хувь нь 45-54 насны, 117 буюу 3.8 хувь нь 55 дээш насны хүмүүс байна.

Зураг 10. Хөдөлмөр эрхлэлтийн албанд бүртгэлтэй ажилгүйчүүд насны ангилалаар





ЭРҮҮЛ МЭНДИЙН ҮЙЛЧИЛГЭЭ

Дүүргийн эрүүл мэндийн нэгдлийн мэдээгээр 2015 оны 6-р сарын байдлаар дүүргийн хэмжээнд 2313 эх амаржиж, 2336 хүүхэд амьд төрсөн нь өнгөрсөн оны мөн үеэс амаржсан эхийн тоо 100 буюу 4.5 хувь, амьд төрсөн хүүхэд 107 буюу 4.8 хувиар тус тус өссөн байна.

Хүснэгт 7. Эмнэлгийн үйл ажиллагааны үзүүлэлтүүд

| Үзүүлэлт | | 2014.05 | 2015.05 | Хувь/%% | Зөрүү |
|----------------------------|------------------------|---------|---------|---------|-------|
| Нийт үзлэг | | 379136 | 380609 | 0.4 | 1473 |
| Үүнээс: | Урьдчилан сэргийлэх | 153734 | 151384 | 1.5 | -2350 |
| | Амбулаторид | 104633 | 109387 | 4.5 | 4754 |
| | Диспансерийн хяналт | 44576 | 47577 | 6.7 | 3001 |
| | Гэрийн үзлэг | 73771 | 69860 | 5.3 | -3911 |
| | Гэрийн дуудлагын үзлэг | 2422 | 2401 | 0.9 | -21 |
| Бүртгэгдсэн өвчлөл | | 13438 | 18489 | 37.6 | 5051 |
| Үүнээс: | Шинэ | 8108 | 11858 | 46.3 | 3750 |
| | Хуучин | 5330 | 6631 | 24.4 | 1301 |
| Бүртгэгдсэн хорт хавдар | | 9 | 17 | 88.9 | 8 |
| Осол гэмтлийн өвчлөл | | 540 | 287 | 46.9 | -253 |
| Хэвтсэн өвчтөн | | 5321 | 4856 | 8.7 | -465 |
| Эмнэлгийн нас баралт | | 20 | 14 | 30.0 | -6 |
| Хоног болоогүй нас баралт | | 10 | 6 | 40.0 | -4 |
| Түргэн тусламжийн дуудлага | | 3334 | 2137 | 35.9 | -1197 |

Он гарсаар 412 хүн нас барсан нь өнгөрсөн оны мөн үеэс 30 хүнээр буюу 6.8 хувиар буурсан байна. Нийт нас баралтын дотор нялхсын эндэгдэл 24 буюу 5.8 хувийг эзэлж, 1-5 насны хүүхдийн эндэгдэл он гарсаар 1 бүртгэгдсэн байна. Нялхсын эндэгдэл өнгөрсөн оны мөн үеэс 7.7 хувиар буурсан байна. 2015 оны 6 сарын байдлаар давхардсан тоогоор нийт 380.6 мян.хүн үзлэгт хамрагдсан нь өнгөрсөн оны мөн үеэс 1.5 мян.хүн буюу 0.4 хувиар өсч, эмнэлэгт хэвтэн эмчлүүлсэн хүний хүний тоо 4856 болж өмнөх оны мөн үеэс 8.7 хувиар буурсан үзүүлэлттэй байна.

Зураг 11. Нийт үзлэг, төрлөөр, 2014, 2015 оны 6 сарын байдлаар



Хүснэгт 8. Халдварт өвчин

| Үзүүлэлт | 2014.05 | 2015.05 | Хувь/%/ | Зөрүү | |
|----------------|------------------------|---------|---------|----------|------|
| Халдварт өвчин | 1082 | 2645 | 144.5 | 1563 | |
| Үүнээс: | Гепатит | 31 | 33 | 6.5 | 2 |
| | Цусан суулга | 80 | 58 | 27.5 | -22 |
| | Сальмоннез | 1 | 3 | 2 дахин | 2 |
| | Хоолны хордлого | 1 | 12 | 11 дахин | 11 |
| | Менингит | 0 | 0 | - | 0 |
| | Салхин цэцэг | 184 | 194 | 5,4 | 10 |
| | Гахайн хавдар | 13 | 3 | 76.9 | -10 |
| | Улаан эсэргэнэ | 15 | 17 | 13.3 | 2 |
| | Ёлом | 5 | 2 | 60.0 | -3 |
| | Улаан бурхан, улаанууд | 0 | 1520 | - | 1520 |
| | Бруцеллёз | 0 | 1 | - | 1 |
| | Гар, хөл, ам | 97 | 80 | 17.5 | -17 |
| | Тэмбүү | 329 | 308 | 6.4 | -21 |
| | Заг хүйтэн | 37 | 71 | 91.9 | 34 |
| | Трихомониаз | 71 | 59 | 16.9 | -12 |
| | Мөөгөнцөр | 58 | 67 | 15.5 | 9 |
| | Сүрьеэ | 153 | 203 | 32.7 | 50 |
| Бусад | 7 | 0 | 100.0 | -7 | |

Дүүргийн хэмжээнд 2015 оны 6 сарын байдлаар бүртгэгдсэн өвчлөл 17729 болж өнгөрсөн оны мөн үеэс 31.9 хувиар өссөн байна. Бэлгийн замын халдварт өвчин нийт халдварт өвчний 19.1 хувийг эзэлж байна. БЗХӨ өнгөрсөн оны мөн үеэс 2.0 хувиар буурсан үзүүлэлттэй байна.



НИЙГМИЙН ДААТГАЛ, ХАЛАМЖИЙН ҮЙЛЧИЛГЭЭ

НИЙГМИЙН ДААТГАЛЫН ҮЙЛЧИЛГЭЭ:

2015 оны 6 дугаар сард төсвийн 214 байгууллагын 18270 албан хаагчид, хувийн хэвшлийн 3313 аж ахуй нэгжийн 56496 албан хаагчид, сайн дурын 11133 иргэн, нийт 85899 хүн нийгмийн даатгалын шимтгэл төлсөн байна.

Эрүүл мэндийн даатгалд 47075 иргэн хамрагдсан. Үүнээс төр эрүүл мэндийн даатгалыг хариуцсан даатгуулагч 32369 байна.

Хүснэгт 9. Тэтгэвэр олголт

| | Хүний тоо | Олгосон тэтгэмж | |
|------------------|--------------|----------------------|---------------------|
| | | Төлөвлөгөө /сая.төг/ | Гүйцэтгэл /сая.төг/ |
| Өндөр настан | 14629 | 25865.4 | 28120.7 |
| Тахир дутуу | 3132 | 3965.7 | 4184.1 |
| Тэжээгчээ алдсан | 1044 | 1264.0 | 1297.0 |
| Дүн | 18805 | 31094.1 | 33601.8 |

НИЙГМИЙН ХАЛАМЖИЙН ҮЙЛЧИЛГЭЭ:

2015 оны 6 дугаар сарын байдлаар нийгмийн халамжийн сангийн нийт орлогын 19.6 хувийг жирэмсэн болон хөхүүл хүүхэдтэй эхчүүдийн мөнгөн тэтгэмжинд, 2.0 хувийг хүнс тэжээл хөтөлбөрийн дансны санхүүжилтын орлогод тус тус хуваарилсан байна.

Хүснэгт 10. Нийгмийн халамжийн сангийн үзүүлэлт, 2015 оны 6-р сарын байдлаар, сая.төг

| Үзүүлэлт | Үнийн дүн |
|--|-----------|
| Нийгмийн халамжийн сангийн орлого | 5926.8 |
| 1. Хүн амын хөгжлийг дэмжих чиглэлийн төсвийн санхүүжилт | 1428.2 |
| a) Жирэмсэн нярай хөхүүл хүүхэдтэй эхийн тэтгэмж | 1163.0 |
| b) Алдарт эхийн одонгийн тусламж | - |
| c) Алдар цолтой ахмадуудад үзүүлсэн хөнгөлөлт, тусламж | - |
| d) ОНОТХҮ үйлчилгээний санхүүжилтын орлого | 143.8 |
| e) Хүнстэжээл хөтөлбөрийн дансны санхүүжилтын орлого | 121.4 |
| 2. Нийгмийн халамжийн сан | 4496.3 |
| a) Төсвийн санхүүжилтын орлого | 4496.1 |
| b) Бусад орлого | 0.2 |
| 3. Хүүгийн орлого | 2.3 |
| Зарлагын нийт дүн | 5043.7 |
| 1. Нийгмийн халамжийн сан | 3837.4 |
| 2. Жирэмсэн нярай хөхүүл хүүхэдтэй эхийн тэтгэмж | 1024.9 |
| 3. Алдарт эхийн одонгийн тусламж | - |
| 4. Алдар цолтой ахмадуудад үзүүлсэн хөнгөлөлт, тусламж | - |
| 5. Хүнстэжээлийн хөтөлбөр | 117.0 |
| 6. ОНОТХ. үйлчилгээ | 64.4 |

Нийгмийн халамжийн сан нь 2472 хүнд халамжийн тэтгэвэр, 2809 хүнд асаргааны мөнгөн тэтгэмж, 3715 хүнд ахмад настаны хөнгөлөлт тусламж, 4755 хүнд жирэмсэн нярай хөхүүл хүүхэдтэй эхийн мөнгөн тэтгэмжийг зарцуулсан байна.

Дүүргийн Засаг даргад ирүүлсэн өргөдлийн дагуу 24 иргэнд 31.2 сая төгрөгийн халамж, дэмжлэг туслалцаа үзүүлсэн байна.

УЛААН ЗАГАЛМАЙН ЧИГЛЭЛЭЭР:

Дүүргийн “Улаан загалмайн хороо” 2015 оны 06-р сард нийт 248 хүнд 1,828,500 төгрөгийн үйлчилгээ үзүүлсэн нь өнгөрсөн оны мөн үетэй харьцуулахад 121 хүнээр буурч, 467.5 мянган төгрөгөөр нэмэгдсэн байна.

Хүснэгт 11. Зохион байгуулсан арга хэмжээ, хамрагдсан хүн, зардалаар

| № | Үзүүлэлт | 2014 он 6-р сар | | | 2015 он 6-р сар | | |
|---|--------------------------|-----------------|----------------------|-----------------|-----------------|----------------------|-----------------|
| | | Хэдэн удаа | Хамрагдсан хүний тоо | Зардал /төгрөг/ | Хэдэн удаа | Хамрагдсан хүний тоо | Зардал /төгрөг/ |
| 1 | Халамж үйлчилгээ | 21 | 183 | 1121000 | 9 | 160 | 1748500 |
| 2 | Анхны тусламжийн сургалт | 8 | 53 | - | 6 | 70 | - |
| 3 | Гамшгийн тусламж | 2 | 30 | 240000 | 4 | 18 | 80 |
| 4 | Донорын өдөрлөг | 2 | 103 | - | - | - | - |
| | Дүн | 33 | 369 | 1361000 | 19 | 248 | 1828500 |

ХҮҮХЭД, ГЭР БҮЛ ХӨГЖИЛ, ХАМГААЛАЛ:

Хүүхэд, гэр бүл хөгжлийн төв нь 2015 оны 6 сард нийт 466 хүнд хүрч ажилласан байна.

Хүснэгт 12. Хүүхэд, гэр бүлийн хөгжил, хамгаалалын чиглэлээр хийсэн ажил

| № | Үйл ажиллагааны чиглэл | Зохион байгуулагдсан ажил | Хамрагдсан хүний тоо |
|---|---|---|----------------------|
| 1 | Хүүхдийн тусламжийн 108 утас | Ирсэн дуудлагын тоо - 20 | 30 |
| 2 | Ажилласан кейс | Асран хамгаалагч тогтоолгох | 21 |
| | | Хүүхдийн эрхийн зөрчил- 3 | |
| | | Бэлгийн хүчирхийлэл - 1 | |
| | | Бие махбодийн хүчирхийлэл -7 | |
| | | Амь насаа алдсан -2 | |
| | | Хүүхдийг үл хайхрах хүчирхийлэлд өртүүлсэн- 8 | |
| | | Хаагдсан кейсийн тоо- 2 | |
| | Хүүхдийн эрхийн зөрчлийн 3 кейс дээр ажилласан. | | |
| 3 | Гэр бүлийн хөгжлийг дэмжих чиглэлээр | 13,15-р хорооны иргэдэд “Угийн бичиг” хөтлөх тухай сургалт зохион байгуулсан | 60 |
| 4 | Хүүхэд хөгжлийн чиглэлээр | Нийслэлийн ХГБХГ-аас “Маргаашийн хөгжил” хүүхдийн зусланд зорилтот бүлгийн 10 хүүхэд, ДЗОУБ-ын Хайлааст ОНХХ-өөс нийт 54 зорилтот бүлгийн хүүхдийг “Янзага” зусланд амрах эрх олгосноос 6 хүүхдийг үнэ төлбөргүй бусдыг нь хөнгөлөлттэй үнээр амраасан. | 64 |
| 5 | Залуучуудын хөгжлийн чиглэлээр | Дэмжих бүлгийн залуучуудыг оролцуулан “Эрүүл агаар эм” эко аялал зохион байгуулсан. | 18 |
| | | 9 дүгээр хорооны залуу гэр бүлийн гишүүдийг хамруулан “Гэр бүл төлөвлөлт” сургалтыг зохион байгуулж, дэмжих бүлэг байгуулсан. | 20 |
| | | “Амьдрах ухааны” сургалт 7-13 дугаар хорооны залуучуудын дунд зохион байгуулсан. | 20 |
| 6 | Зорилтот бүлэгт чиглэсэн | “Хотын иргэн хотын соёл” түүх соёлын дурсгалт газруудтай танилцах аялал зохион байгуулсан. | 24 |
| | | “Хүүхдийн эрхийг дээдэлъе” Хүүхдийн хөдөлмөрийг тэвчишгүй хэлбэрийг устгах Дэлхийн өдрийг тохиолдуулан хөдөлмөр эрхлэгч болон эрсдэлд өртөж болзошгүй, зорилтот бүлгийн хүүхдийн дунд Тэнгис кино театрт Дэлхийн зөн Монгол олон улсын байгууллагын Хайлааст, Чингэлтэй орон нутгийн хөгжлийн хөтөлбөртэй хамтран өдөрлөг зохион байгуулсан. Нийт хөдөлмөр эрхэлж байгаа 12 хүүхэд, эрсдэлд өртөх магадлалтай зорилтот бүлгийн 134 хүүхэд хамрагдсан. | 146 |
| 7 | Бусад | Кейс дээр Шинжээчийн дүгнэлт хийх ажлаар хамгааллын 2 ажилтан Хэнтий аймгийн Өндөрхаан, Сэлэнгэ аймгийн Мандал суманд ажиллаад ирсэн. | 4 |
| | | “Хүүхэд хүмүүжлийн эерэг арга, амьдрах ухааны боловсрол ” олгох сургалтаар ахлах ажилтан Хөвсгөл аймгийн Мөрөн суманд ажиллаад ирсэн. | 58 |
| | | Залуучуудын хөгжлийн төвийн нийгмийн ажилтан “Залуучуудын төвийн ажилтнуудыг чадавхжуулах” 5 хоногийн сургалтанд хамрагдсан. | 1 |

Дүүргийн Засаг даргын 2 удаагын захирамжаар 1 хүүхдэд, 1 хөгжлийн бэрхшээлтэй иргэнд асран хамгаалагч, харгалзан дэмжигч тогтоогдсон байна.



СОЁЛ УРЛАГ

СОЁЛ УРЛАГИЙН ҮЙЛ АЖИЛЛАГАА:

2015 оны 6 дугаар сард Чингэлтэй дүүргийн Нийгмийн хөгжлийн хэлтэс:

- Соёл урлагийн 1 арга хэмжээ зохион байгуулж, 700 гаруй хүүхэд, багачууд, иргэд оролцсон байна
- Соён гэгээрүүлэх үйл ажиллагаа 2 удаа зохион байгуулж, 280 гаруй хүүхэд, хөгжлийн бэрхшээлтэй иргэн, иргэд хамрагдсан байна.



АЖ АХУЙ НЭГЖ БАЙГУУЛЛАГЫН ТОО

2015 оны 6-р сард татварын хэлтсийн мэдээлэл боловсруулалтын санд бүртгэлтэй аж ахуй нэгж байгууллагын тоо 14579 болж, өмнөх оны мөн үетэй харьцуулахад 11.4 хувиар буюу 1488 аж ахуй нэгж байгууллагаар нэмэгдсэн байна. Нийт бүртгэгдсэн аж ахуй нэгж байгууллагын 78.0 хувь буюу 11368 байгууллага нь ХХК байна. Оны эхнээс нийт 520 байгууллага шинээр бүртгэгдэж, 35 байгууллага татан буугдсан байна.

Хүснэгт 13. Аж ахуй нэгж байгууллагын тоо

| ААНБ-ын төрөл | ААНБ-ын хариуцлагын хэлбэр | 2015.05 |
|-------------------------------|--|--------------------|
| Аж ахуйн нэгж, байгууллага | Хувьцаат компани | 10 |
| | Хязгаарлагдмал хариуцлагатай компани | 11368 |
| | Бүх гишүүд нь бүрэн хариуцлагатай нөхөрлөл | 118 |
| | Зарим гишүүд нь бүрэн хариуцлагатай нөхөрлөл | 87 |
| | ХХН | 32 |
| | Хоршоо | 54 |
| | Хадгаламж зээлийн хоршоо | 67 |
| | Төрийн өмчит үйлдвэрийн газар | 29 |
| | Орон нутгийн өмчит үйлдвэрийн газар | 7 |
| | Салбар | 731 |
| | Төлөөлөгчийн газар | 8 |
| | Төлөөний газар | 1 |
| | Нийт | 1 |
| | Төсөв болон Төрийн бус байгууллага | Төсөвт байгууллага |
| Төрийн бус байгууллага | | 264 |
| Шашны байгууллага | | 1475 |
| Сан | | 40 |
| Олон нийтийн байгууллага | | 90 |
| Нийт | | 197 |
| Бүгд | | 14579 |



АЖ ҮЙЛДВЭР

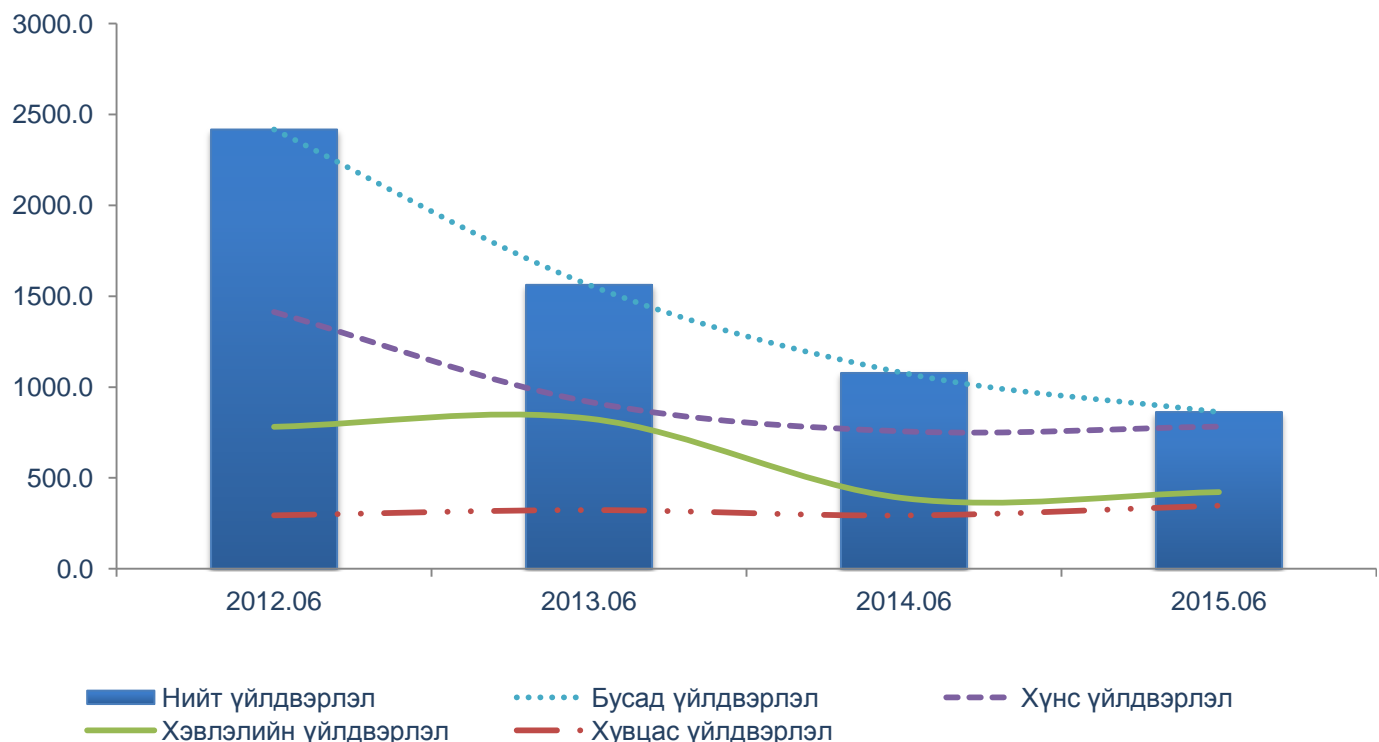
Аж үйдвэрийн салбарын нийт бүтээгдэхүүн үйлдвэрлэл 2015 оны 6 сард 862.5 сая төгрөг болж, өнгөрсөн оны мөн үетэй харьцуулахад 19.9 хувь буюу 214.9 сая төгрөгөөр буурсан байна. Энэ нь хүнс үйлдвэрлэл 20.8 хувь, хэвлэлийн үйлдвэрлэл 1.9 хувь, бусад үйлдвэрлэл 81.4 хувиар тус тус буурснаас шалтгаалсан байна.

Хүснэгт 14. Аж үйлдвэрийн салбарын үйлдвэрлэсэн бүтээгдэхүүн /сая.төг/

| Салбар | | 2014.06 | 2015.06 | Өсөлт, бууралт/%/ | Зөрүү |
|---------|----------------------|---------|---------|----------------------|--------|
| Бүгд | | 1077.4 | 862.5 | -19.9% | -214.9 |
| Үүнээс: | Хувцас үйлдвэрлэл | 293.4 | 346.8 | 18.2% | 53.4 |
| | Хүнс үйлдвэрлэл | 95.4 | 75.5 | -20.8% | -19.9 |
| | Хэвлэлийн үйлдвэрлэл | 366.4 | 359.5 | -1.9% | -6.9 |
| | Бусад үйлдвэрлэл | 322.2 | 80.7 | -74.9% | -241.5 |

2015 оны 6 дугаар сарын байдлаар нийт үйлдвэрлэлтийн 40.2 хувийг хувцас үйлдвэрлэл, 8.8 хувийг хүнс үйлдвэрлэл, 41.7 хувийг хэвлэлийн үйлдвэрлэл, 9.4 хувийг боловсруулах салбарын бусад үйлдвэрлэл эзэлж байна.

Зураг 12. Аж үйлдвэрийн салбарын үйлдвэрлэсэн бүтээгдэхүүн





ТӨРИЙН БУСАД ҮЙЛЧИЛГЭЭ

ИРГЭНИЙ БҮРТГЭЛ, ҮЙЛЧИЛГЭЭ:

Чингэлтэй дүүргийн Бүртгэлийн хэлтэс нь 2015 оны 6-р сарын байдлаар иргэний бүртгэлийн 8 төрлийн үйлчилгээг 21716 иргэнд үзүүлсэн нь өмнөх оны мөн үеэс 20.1 хувиар өссөн үзүүлэлттэй байна.

Хүснэгт 15. Иргэний бүртгэлийн мэдээ

| Үзүүлэлт | | 2014.06 | 2015.06 |
|------------------------|--------------------------|--------------|--------------|
| Нийт | | 18085 | 21716 |
| Шинэ төрсөн | | 2256 | 2071 |
| Гэрлэлт | | 418 | 416 |
| Гэр бүл цуцлалт | | 151 | 148 |
| Хүүхэд үрчлэлт | | 44 | 33 |
| Эцэг тогтоосон | | 1046 | 989 |
| Овог, нэр өөрчлөх | | 95 | 124 |
| Иргэний үнэмлэх олголт | 16 нас хүрч шинээр авсан | 688 | 1007 |
| | дахин олголт | 3532 | 5026 |
| Шилжилт хөдөлгөөн | шилжин ирсэн | 4295 | 5628 |
| | шилжин явсан | 5560 | 6274 |

ЭД ХӨРӨНГИЙН БҮРТГЭЛ, ҮЙЛЧИЛГЭЭ:

Чингэлтэй дүүргийн Бүртгэлийн хэлтэс нь 2015 оны 6-р сарын байдлаар 12384 иргэн, аж ахуй нэгж байгууллагад эд хөрөнгийн бүртгэлийн 6 төрлийн үйлчилгээг үзүүлж, үйлчилгээний хөлсөнд нийт 165.9 сая төгрөг хураасан байна.

Хүснэгт 16. Эд хөрөнгийн бүртгэлийн мэдээ

| Үзүүлэлт | Үйлчлүүлсэн тоо | | | Үйлчилгээний хөлс /төгрөг/ | | |
|--------------------------------|-----------------|-------------|-----------------|----------------------------|-----------------|------------------|
| | Нийт | Газар | Барилга, объект | Нийт | Газар | Барилга, объект |
| Нийт | 12384 | 4992 | 7392 | 165911300 | 29581565 | 136329735 |
| Анхны бүртгэл | 1072 | 378 | 694 | 837901 | 100000 | 737901 |
| Өмчлөх эрх шилжих гэрээ | 1432 | 602 | 830 | 27280000 | 10272000 | 17008000 |
| Барьцааны гэрээ | 6089 | 2482 | 3607 | 63188061 | 7549298 | 55638763 |
| Бусад гэрээ | 20 | 2 | 18 | 240000 | 10000 | 230000 |
| Бүртгэлд өөрчлөлт оруулах | 244 | 151 | 93 | 3388000 | 2124000 | 1264000 |
| Лавлагаа, хуулбар | 771 | 297 | 474 | 4707500 | 1618000 | 3089500 |
| Боловсруулалт хийгдэж буцаасан | 834 | 310 | 524 | 21944905 | 2453021 | 19491884 |
| Боловсруулалт хүлээгдэж буй | 1599 | 585 | 1014 | 42709933 | 4530246 | 38179687 |
| Урьдчилсан тэмдэглэл | 323 | 185 | 138 | 1615000 | 925000 | 690000 |

2015 оны 6 дугаар сарын байдлаар өссөн дүнгээр иргэн, аж ахуй нэгж байгууллага үл хөдлөх эд хөрөнгийн өмчлөх эрхээ худалдсанаас 93.0 сая төгрөгийн татвар төлсөн байна.

МЭРГЭЖЛИЙН ХЯНАЛТ:

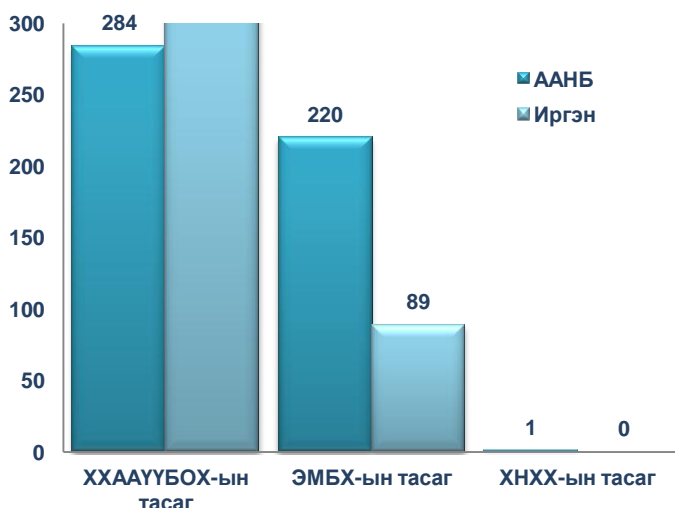
Тус хэлтэс нь 2015 оны 6 сарын байдлаар нийт 968 нэгжид шалгалт, 928 нэгжид хяналт хийж гүйцэтгэсний 67.3 хувь нь ААНБ-г, 34.7 хувь нь иргэнийг хамарсан байна.

Хүснэгт 17. Хяналт, шалгалт, зөрчил, торгуул шийтгэвэрийн мэдээ, тасгаар

| Үзүүлэлт | | Нийт дүн | ХХААҮҮБОХ-ын тасаг | ЭМБХ-ын тасаг | ХНХХ-ын тасаг |
|-------------------------------------|-------------------|----------|--------------------|---------------|---------------|
| Хяналт | ААНБ | 505 | 284 | 220 | 1 |
| | Иргэн | 423 | 334 | 89 | 0 |
| | Дүн | 928 | 618 | 309 | 1 |
| Шалгалт | ААНБ | 746 | 313 | 385 | 48 |
| | Иргэн | 222 | 165 | 57 | 0 |
| | Дүн | 968 | 478 | 442 | 48 |
| Хяналт, шалгалтаар илэрсэн зөрчил | нийт илэрсэн | 2205 | 608 | 1580 | 17 |
| | Арилгасан | 1238 | 222 | 1007 | 9 |
| Торгууль, шийтгэвэр | Тоо | 97 | 41 | 55 | 1 |
| | Үнийн дүн мян.төг | 28446 | 11423 | 16923 | 100 |
| Зөвлөн туслах сургалт, сурталчилгаа | ААНБ | 275 | 121 | 71 | 83 |
| | Иргэн | 665 | 246 | 392 | 27 |
| | Дүн | 940 | 367 | 463 | 110 |

Энэ хугацаанд нийт 2205 зөрчил илэрсний 1238 буюу 56.1 хувийн зөрчлийг арилгасан ба нийт 97 торгууль, шийтгэвэрт нийт 28.4 сая төгрөгийн торгууль ногдуулсан байна.

Зураг 13. Хийсэн хяналт тоо, тасгаар



Зураг 14. Хийсэн шалгалтын тоо, тасгаар



ТОХИЖИЛТ ҮЙЛЧИЛГЭЭ

2015 оны 6-р сарын байдлаар 4821.8 мян.м/кв зам талбай цэвэрлэж, 51.8 мян.м/куб хог тээвэрлэсэн байна. Ажил үйлчилгээний орлого 1788.0 сая төгрөг болсон байна. Орлогын эх үүсвэрийг ангилвал 24.1 хувийг зам талбай, 36.3 хувийг гэр хорооллоос, 22.5 хувийг орон сууцнаас, 17.1 хувийг албан газраас тус тус олсон орлого эзэлж байна.

Хүснэгт 18. Тохижилтын ажил

| Үзүүлэлт | Хэмжих нэгж | 2014 он | 2015 он | Зөрүү | Өсөлт, бууралт |
|--------------------------|--------------------|---------|---------|---------|----------------|
| Цэвэрлэсэн талбай | мян.м ² | 5251.8 | 4821.8 | -430 | 8.2 |
| Тээвэрлэсэн хог | мян.м ³ | 48.2 | 51.8 | 3.6 | 7.5 |
| Үүнээс: | | | | | |
| Орон сууц | мян.м ³ | 12.0 | 12.9 | 0.9 | 7.5 |
| Гэр хороолол | мян.м ³ | 21.7 | 23.3 | 1.6 | 7.4 |
| Албан газар | мян.м ³ | 7.2 | 7.8 | 0.6 | 8.3 |
| Зам талбай | мян.м ³ | 7.2 | 7.8 | 0.6 | 8.3 |
| Ажил үйлчилгээний орлого | сая төгрөг | 2852.6 | 1788.0 | -1064.6 | 37.3 |

ГАЗАР ЗОХИОН БАЙГУУЛАЛТ

2015 оны 6-р сарын байдлаар Дүүргийн Засаг даргын 60 удаагийн захирамж гарснаас газартай холбоотой 57 удаагийн захирамжаар нийт 789 иргэн, аж ахуйн нэгж байгууллагын хүсэлтийг шийдвэрлэж, газар эзэмшүүлэх гэрээ, гэрчилгээ олгосон байна.

Тайлант хугацаанд газар эзэмших эрхийг баталгаажуулах 1 удаагийн захирамжаар 120 иргэн, газар эзэмших эрхийн нэр шилжүүлэх 1 удаагийн захирамжаар 61 иргэн, талбай өөрчлөх 1 удаагийн захирамжаар 8 иргэн, хугацаа сунгасан 1 удаагийн захирамжаар 4 иргэн нийт 193 хүсэлтийг шийдвэрлэсэн байна.

ЗАХИРГААНЫ МЭДЭЭЛЭЛ:

2015 оны эхний 5 сарын байдлаар дүүргийн Засаг даргын тамгын газарт иргэдээс 232 өргөдөл, гомдол ирснээс 172-г хуулинд заасан хугацаанд нь шийдвэрлэсэн байна. Шийдвэрлэх хугацаа болоогүй, шийдвэрлэх шатандаа явж байгаа 60 өргөдөл, гомдол хянагдаж байна.

Хүснэгт 19. Иргэдийн өргөдөл, гомдлын шийдвэрлэлтийн мэдээ

| Ангилал | НИЙТ | Шийдвэрлэх шатандаа байгаа | | | Шийдвэрлэж хариу өгсөн | | |
|--|------------|----------------------------|------------------|-----------|------------------------|------------------|------------|
| | | Хугацаандаа байгаа | Хугацаа хэтэрсэн | Бүгд | Хугацаандаа байгаа | Хугацаа хэтэрсэн | Бүгд |
| 1800-1200 тусгай дугаарын утас | 18 | 5 | 0 | 5 | 13 | 0 | 13 |
| www.ub1200.mn цахим хуудас | 8 | 3 | 0 | 3 | 5 | 0 | 5 |
| Засгийн газрын 11-11 төв | 19 | 3 | 0 | 3 | 16 | 0 | 16 |
| Иргэд хүлээн авах төв | 2 | 1 | 0 | 1 | 1 | 0 | 1 |
| Нутгийн захиргааны байгууллагууд | 185 | 48 | 0 | 48 | 137 | 0 | 137 |
| Smart UB аппликейшн, Clean UB аппликейшн | 0 | 0 | 0 | 0 | 0 | 0 | 0 |
| Мессеж | 0 | 0 | 0 | 0 | 0 | 0 | 0 |
| НИЙТ | 232 | 60 | 0 | 60 | 172 | 0 | 172 |



ГЭМТ ХЭРЭГ:

2015 оны 6 сарын байдлаар дүүргийн хэмжээнд нийт 1266 хэрэг бүртгэгдсэн нь өмнөх оны мөн үеэс 5.7 хувь буюу 68 тохиолдлоор өсчээ.

Хүснэгт 20. Гэмт хэрэг

| Төрөл | | Цагдаагийн I хэлтэст бүртгэгдсэн | | | | Цагдаагийн II хэлтэст бүртгэгдсэн | | | |
|--------------------|------------|----------------------------------|--------|-------------------|---------|-----------------------------------|--------|-------------------|---------|
| | | 2014.6 | 2015.6 | Илрүүлэлтийн хувь | Хувь/%/ | 2014.6 | 2015.6 | Илрүүлэлтийн хувь | Хувь/%/ |
| Хэргийн ангилал | Хөнгөн | 367 | 354 | 59.4 | -3.5 | 198 | 205 | 49.3 | 16.5 |
| | Хүндэвтэр | 304 | 396 | 53.2 | 30.3 | 214 | 230 | 48.1 | 9.8 |
| | Хүнд | 53 | 55 | 47.1 | 3.8 | 43 | 25 | 77.8 | -1.8 |
| | Онц хүнд | 16 | 19 | 33.3 | 18.7 | 7 | 7 | 100 | 25.0 |
| Гэмт хэргийн төрөл | Хүн амь | 6 | - | - | - | 4 | 5 | 100 | 25.0 |
| | Учрал | 7 | 2 | - | -71.4 | 10 | 9 | - | -10.0 |
| | Залилан | 115 | 130 | 67.6 | 13 | 13 | 22 | 64.3 | 69.2 |
| | Хүчин | 5 | 1 | - | -80.0 | 6 | 5 | 100 | -16.6 |
| | Танхай | 60 | 62 | 55 | 3.3 | 38 | 29 | 77.8 | -14.4 |
| | Булаалт | 7 | 7 | 33.3 | | 2 | 4 | 50.0 | 100 |
| | Хулгай | 204 | 238 | 35.2 | 16.7 | 139 | 177 | 36.5 | 27.3 |
| | ББМГУ | 147 | 112 | 84 | -23.8 | 187 | 127 | 81.8 | -32.1 |
| | Дээрэм | 26 | 13 | 23.1 | -50.0 | 13 | 10 | 66.7 | -23.7 |
| | ТХХАББА ЖЗ | 31 | 53 | 92.3 | 71 | 18 | 44 | 86 | 1.4 дах |
| | Бусад | 132 | 206 | 73.9 | 56 | 32 | 35 | - | 9.3 |
| | Бүгд | 740 | 824 | 55.4 | 11.4 | 458 | 442 | 50.4 | -1.2 |

ЗАМ ТЭЭВРИЙН ОСОЛ ЗӨРЧИЛ:

Замын цагдаагийн тасаг нь 2015 оны эхний хагас жилийн байдлаар гудамж, замд хийсэн хяналт шалгалтаар нийт 45593 зөрчил илрүүлсэнээс “Замын хөдөлгөөний аюулгүй байдлын тухай хууль”-ийн 25.1 дэх хэсгийн заалт зөрчин согтууруулах ундааны зүйл хэрэглэсэн үедээ тээврийн хэрэгсэл жолоодсон 1508, жолоодох эрхийн үнэмлэхгүй 224, 16 дугаар зүйлийн 4 -ийн зөрчилтэй 870, “Албан журмын даатгалын тухай хууль”-ийн 28.1.1 заалтыг зөрчсөн нийт 249 зөрчил илрүүлсэн байна.

“Албан журмын даатгалын тухай хууль”-ийн 249 жолоочийг 192.000 төгрөгөөр буюу нийт 47.8 сая төгрөгөөр торгох арга хэмжээ авч, зам тээврийн осол, зөрчил гаргасан нийт 41487 жолоочийг 403.5 сая төгрөгөөр торгосон байна.

АЮУЛТ ҮЗЭГДЭЛ, ОСОЛ, ГАМШИГ:

Хэлтсийн Аврах, гал унтраах 10 дугаар анги нь 2015 оны эхний хагас жилд 169 удаагийн 4056 цагийн харуул ээлжийн үүрэг гүйцэтгэх явцад гамшиг осол гал түймрийн дуудлагаар 546 удаа гарснаас 319 удаагийн гал түймэр дээр нийт 148 цаг 46 минут ажиллаж 658 тонн ус, 1350 л хөөс, 17.1 литр шатах тослох материал дизель түлш буюу 30.5 сая төгрөгийг зарцуулан аж ахуй нэгж байгууллага, иргэдийн 2805.0 сая төгрөгний өмч хөрөнгийг авран хамгаалж, 49 удаагийн гал түймрийг иргэд унтрааж, худал дуудлагаар 43 удаа тус тус гарч ажилласан байна. Нийт 242 байшин, барилга, 241 хүний амь насыг гал түймрийн аюулаас авран хамгаалж, 3 хүн түлэгдэж гэмтэн, 2 хүн нас барсан байна.

ЦЭРГИЙН ШТАБ:

- 2015 оны 06-р сарын 03-05-ны өдрүүдэд ЧДЗДТГ-ын даргын 2015 оны А/172 дугаар тушаалаар Цэргийн штабын маш нууц, нууц баримт бичгийн эхний хагас жилийн тооллогыг явуулав.
- 2015 оны 06 дугаар сарын 08-16-ны өдрүүдэд нэгдүгээр ээлжийн цэргийн жинхэнэ албаны татлагаар зарлан дуудах хуудас аваад ирээгүй иргэдийг мэдэгдэх хуудсаар дуудаж, шалтгаан нөхцлийг тодруулан хуульд заасны дагуу хариуцлага тооцсон.
- 2015 оны 06 дугаар сарын 15-19-ны өдрүүдэд "Цэргийн алба-Эх орны алба" сэдэвт уулзалт суртчилгааны ажлыг Сэлэнгэ, Дархан-Уул, Орхон аймагт зохион байгуулж, тус дүүргээс татагдсан 40 цэргийн албан хаагчдад дүүргийн Засан даргын гарын бэлгийг гардуулсан.
- 2015 оны 06-р сарын 08-наас 26-ны өдрүүдэд БХИС-ийн материаллаг баазыг түшиглэн бэлтгэл офицерийн сургалтыг зохион байгуулав. Тус сургалтанд 4 хүнийг хамруулсан.



Хянасан: Хэлтсийн дарга
Нэгтгэсэн: Мэргэжилтэн

Д.Мөнхзул
М.Батхишиг

Цахим хуудас: www.nso.gov.mn
www.1212.mn
www.ubstat.mn
www.chingeltei.gov.mn
И-мэйл хаяг: chingeltei@nso.mn

Хаяг: Улаанбаатар хот,
Чингэлтэй дүүрэг,
Нийслэлийн төр захиргааны
III байр 405 тоот
Утас: 70113013
70130767
11-310767