

# СТАТИСТИКИЙН ТАНИЛЦУУЛГА



Дүүргийн эдийн засаг,  
нийгмийн байдал

**2015 он**  
**12-р сар**

## АГУУЛГА

	Хуудасны тоо
1. ДҮҮРГИЙН ҮНДСЭН ҮЗҮҮЛЭЛТҮҮД	2
2. ХЭРЭГЛЭЭНИЙ ҮНЭ	4
3. ОРОН НУТГИЙН ТӨСВИЙН ТЭНЦЭЛ	7
4. ХӨДӨЛМӨР ЭРХЛЭЛТ	9
5. ЭРҮҮЛ МЭНДИЙН ҮЙЛЧИЛГЭЭ	10
6. НИЙГМИЙН ДААТГАЛ	11
7. НИЙГМИЙН ХАЛАМЖ	12
8. УЛААН ЗАГАЛМАЙ	12
9. ХҮҮХЭД ГЭР БҮЛ ХӨГЖИЛ	13
10. БОЛОВСРОЛ	13
11. ДЭД БҮТЭЦ ТОХИЖИЛТ	14
12. СОЁЛ УРЛАГ	15
13. АЖ АХУЙН НЭГЖ	15
14. АЖ ҮЙЛДВЭР	16
15. ИРГЭНИЙ БҮРТГЭЛ	17
16. ЭД ХӨРӨНГИЙН БҮРТГЭЛ	17
17. МЭРГЭЖЛИЙН ХЯНАЛТ	18
18. БИЕИЙН ТАМИР, СПОРТ	19
19. ТОХИЖИЛТ ҮЙЛЧИЛГЭЭ	19
20. ХӨДӨӨ АЖ АХУЙ	20
21. ЗАХИРГААНЫ МЭДЭЭ	20
22. ГЭМТ ХЭРЭГ	21
23. ЗАМ ТЭЭВРИЙН ОСОЛ ЗӨРЧИЛ	22
24. АЮУЛТ ҮЗЭГДЭЛ, ОСОЛ ГАМШИГ	22
25. ЦЭРГИЙН ШТАБ	22



## ДҮҮРГИЙН ҮНДСЭН ҮЗҮҮЛЭЛТ

Хүснэгт 1. Дүүргийн үндсэн үзүүлэлт, 2015 оны 12 сарын байдлаар

Үзүүлэлт	Хэмжих нэгж	2014 он	2015 он
Суурин хүн ам /жилийн эцэст/	Хүн	155859	159514
Төрөлт	Тоо	4581	4610
Шинээр төрсөн хүүхэд	Тоо	4638	4651
Нас баралт	Тоо	862	836
Халдварт өвчин	Тоо	2066	4358
Ажилгүйчүүд	Хүн	2887	3387
Бүртгэгдсэн гэмт хэрэг	Тоо	2392	2254
Дүүргийн төсвийн орлого	Сая төгрөг	53580.9	59012.5
Дүүргийн төсвийн зарлага	Сая төгрөг	48030.7	60323.5
Валютын ханш	1US\$=₮	1888	2008

Зураг 1. Насны бүлгээр тооцсон хүн амын зарим үзүүлэлт. 2014 он

**ШИНЭ ТӨРСӨН ХҮҮХЭД - 4638**

**1-5 НАСНЫ ХҮҮХЭД - 22117**

**ЦЭЦЭРЛЭГИЙН НАСНЫ ХҮҮХЭД - 13933**

**СУРГУУЛИЙН НАСНЫ ХҮҮХЭД - 27375**

**18-35 НАСНЫ ЗАЛУУЧУУД - 55146**

**ЦЭРГИЙН НАСНЫ ХҮН АМ - 41702**

**НӨХӨН ҮРЖИХҮЙН НАСНЫ ЭМЭГТЭЙЧҮҮД - 48498**

**СОНГУУЛИЙН НАСНЫ ХҮН АМ - 110022**

**ХӨДӨЛМӨРИЙН НАСНЫ ХҮН АМ - 104544**

**55 БА ТҮҮНЭЭС ДЭЭШ НАСНЫ ЭМЭГТЭЙ - 9091**

**60 БА ТҮҮНЭЭС ДЭЭШ НАСНЫ ЭРЭГТЭЙ - 3987**

**ТЭТГЭВЭРИЙН НАСНЫ ХҮН АМ - 13078**

**100 БА ТҮҮНЭЭС ДЭЭШ НАСНЫ ХҮН АМ - 6**

Хүснэгт 2. Нийслэлийн эдийн засаг, нийгмийн үзүүлэлтүүд дүүргээр

	Хэмжих нэгж	2014 оны 12 сарын байдлаар					2015 оны 12 сарын байдлаар				
		Хотын дундаж	Хамгийн өндөр		Хамгийн бага		Хотын дундаж	Хамгийн өндөр		Хамгийн бага	
Хүн амын нягтрал /1 кв км-т ногдох хүн/	тоо	279	Баянгол	7084	Налайх	50	287	Баянгол	7128	Налайх	52
			Чингэлтэй	1786	Багануур	46		Чингэлтэй	1786	Багануур	46
			Сүхбаатар	655	Багахангай	28		Сүхбаатар	663	Багахангай	30
Ажилгүйчүүд /хөдөлмөрийн насны 10000 хүнд ногдох/	0\000**	190	Багахангай	525	Баянгол	186	147	Багахангай	465	Сонгинохайрхан	131
			Налайх	513	Баянзүрх	163		Налайх	318	Баянгол	100
			Багануур	230	Сонгинохайрхан	124		Багануур	297	Баянзүрх	86
Нялхсын нас баралт /амьд төрсөн 1000 хүүхдэд/	0\00*	15	Багахангай	21	Чингэлтэй	11	15	Багахангай	16	Баянгол	11
			Налайх	15	Сүхбаатар	10		Сонгинохайрхан	15	Багануур	10
			Багануур	15	Баянгол	10		Налайх	13	Хан-уул	9
Халдварт өвчнөөр өвчлөгсөд /10000 хүн тутмаас/	0\000	141	Налайх	181	Сонгинохайрхан	90	309	Баянзүрх	335	Хан-Уул	232
			Багануур	174	Баянгол	87		Чингэлтэй	276	Багануур	201
			Баянзүрх	141	Багахангай	32		Сонгинохайрхан	274	Багахангай	86
Төсвийн орлого, зарлагын харьцаа Зарлага=100	мян.төг	105	Чингэлтэй	119	Багануур	77	96	Хан-Уул	114	Багануур	78
			Хан-Уул	112	Налайх	77		Чингэлтэй	113	Налайх	75
			Баянзүрх	108	Багахангай	54		Сүхбаатар	111	Багахангай	65
Гэмт хэрэг /18-аас дээш насны 10000 хүнд ногдох/	тоо	196	Сүхбаатар	280	Налайх	152	197	Сүхбаатар	323	Сонгинохайрхан	160
			Чингэлтэй	221	Багануур	124		Чингэлтэй	205	Хан-Уул	144
			Баянзүрх	203	Багахангай	92		Баянзүрх	201	Багахангай	82

Тайлбар: \* - промилль \*\* - продицимил



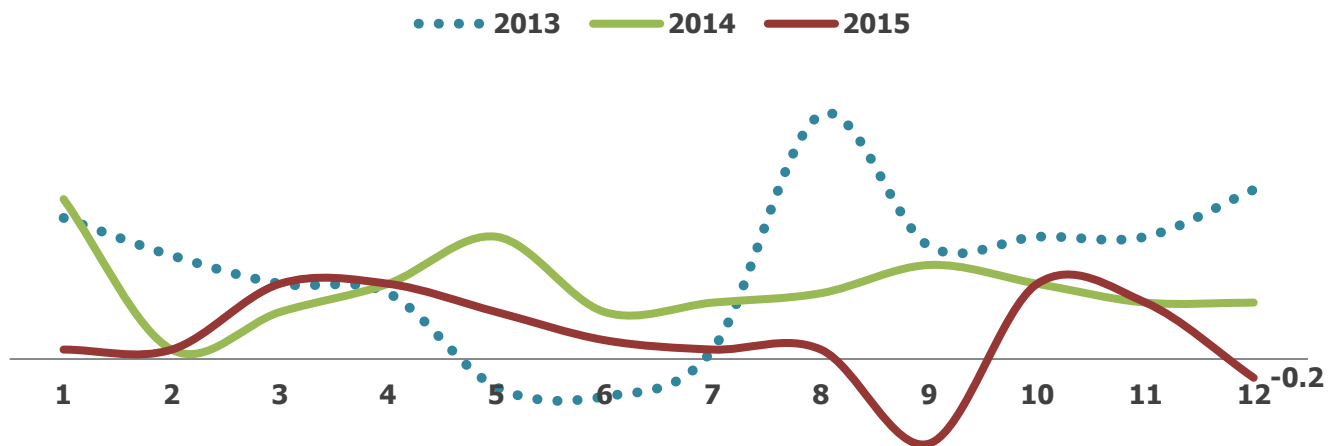
## ХЭРЭГЛЭЭНИЙ ҮНЭ

2015 оны 12-р сарын хэрэглээний үнийн индекс 2014 оны мөн үетэй харьцуулахад 1.9 хувиар өсч, өмнөх сартай харьцуулахад 0.2 хувиар буурчээ.

### Хүснэгт 3. Хэрэглээний үнийн индекс

Бараа үйлчилгээний бүлэг	Жин	$\frac{2015.12}{2014.12}$	$\frac{2015.12}{2015.11}$
Ерөнхий индекс	100.8	101.9	99.8
Хүнсний бараа, ундаа, ус	94.7	93.9	99.5
Согтууруулах ундаа, тамхи	100.7	101.4	100.0
Хувцас, бөс бараа	101.4	105.5	100.2
Орон сууц, ус, түлш, цахилгаан	98.7	103.2	98.7
Гэр ахуйн тавилга, бараа	104.6	105.1	100.1
Эм тариа, эмнэлгийн үйлчилгээ	103.5	104.1	100.6
Тээвэр	100.3	101.4	99.8
Холбооны хэрэгсэл, шуудангийн үйлчилгээ	99.3	99.2	100.0
Амралт, чөлөөт цаг, соёлын бараа үйлчилгээ	100.2	102.4	100.3
Боловсролын үйлчилгээ	123.6	123.1	100.0
Зочид буудал, нийтийн хоол, дотуур байрны үйлчилгээ	102.6	104.4	100.6
Бусад бараа, үйлчилгээ	105.5	105.1	100.3

Зураг 2. Хэрэглээний үнийн өсөлт сараар



Хэрэглээний үнийн индекс 2015 оны 12-р сард өмнөх оны мөн үетэй харьцуулахад 1.9 хувиар өсөхөд согтууруулах ундаа 1.4 хувиар, хувцас, бөс бараа, гутал 5.5 хувь, орон сууц, ус, цахилгаан, түлш 3.2 хувь, гэр ахуйн бараа, тавилга 5.1 хувь, эм тариа, эмнэлгийн үйлчилгээ 4.1 хувь, тээврийн үйлчилгээ 1.4 хувь, амралт чөлөөт цаг боловсролын үйлчилгээ 23.1 хувь, зочид буудал, нийтийн хоол, дотуур байрны үйлчилгээ 4.4 хувь, бусад бараа, үйлчилгээний бүлгийн үнэ 5.1 хувиар тус тус өсч, хүнсний бараа, ундаа усны үнэ 93.9 хувь, холбооны хэрэгсэл, шуудангийн үйлчилгээ 0.8 хувиар буурсан нь нөлөөлжээ.

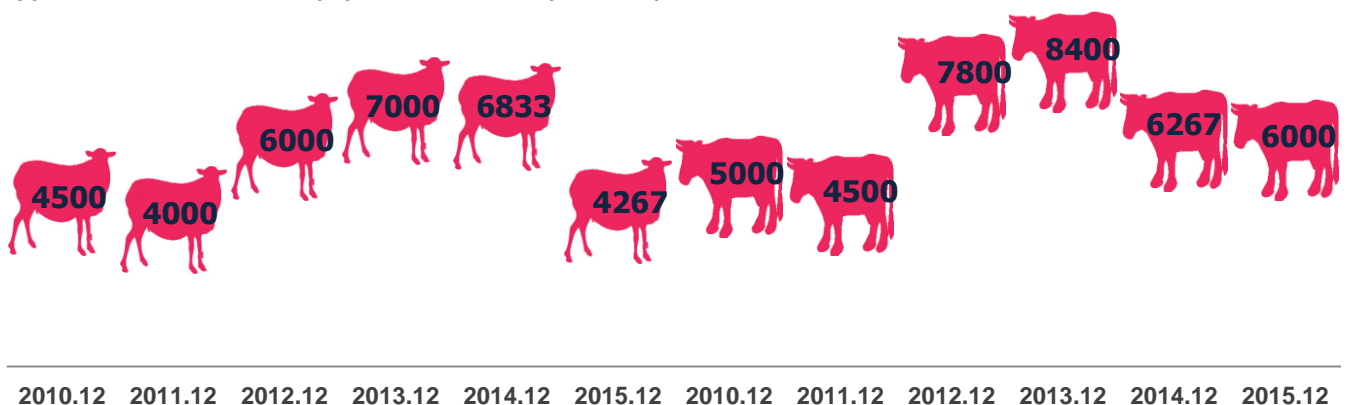
Хүснэгт 4. Бараа бүтээгдэхүүний дундаж үнэ, төгрөг /12 сар/

Бүтээгдэхүүний нэр	Хэмжих нэгж	2010	2011	2012	2013	2014	2015
Алтан тариа 1-р зэрэг	кг	640	700	750	750	1033	1100
Атар талх	ш	610	650	650	780	1033	1100
Цагаан будаа	кг	1500	1650	1650	1900	2200	2200
Шар будаа	кг	1000	1500	1550	1400	1667	1600
Хонины мах	кг	4500	4000	6000	7000	6267	4267
Үхрийн мах	кг	5000	4500	7800	8400	8000	6000
Адууны мах	кг	2500	3600	5800	6000	5900	4900
Тахианы гуя	кг	4200	4000	4000	5500	6600	6667
Сүү задгай	л	1000	1000	1100	1000	1250	1300
Хорхой ааруул	кг	4500	8000	8000	7000	9667	9000
Өндөг	ш	200	210	250	280	283	280
Ургамлын тос	л	2600	2700	2800	2900	2967	3333
Алим, кг	кг	2000	2500	3500	3000	4000	3667
Банан, шар	кг	3500	3500	3500	4000	5667	5000
Төмс	кг	800	800	800	600	833	1000
Лууван	кг	800	900	1000	800	1000	1367
Сонгино	кг	1200	1000	1000	800	1000	1000
Элсэн чихэр	кг	1800	1600	1500	1500	1667	1500
Цэвэр усны үнэ тоолуургүй 1хүний	хүн	2307.7	3201.6	3201.6	3201.6	4705.8	4705.8
Эдийн саван ОК	ш	350	400	450	450	533	600
Угаалгын нунтаг "ОМО"	ш	500	580	580	650	800	850
Аяга, таваг угаагч шингэн, "Fairy"	ш	2500	2700	2750	3000	3600	4067

Зураг 3. Алтан тариа дээд гурил, атар талхны үнэ, 2010-2015 он

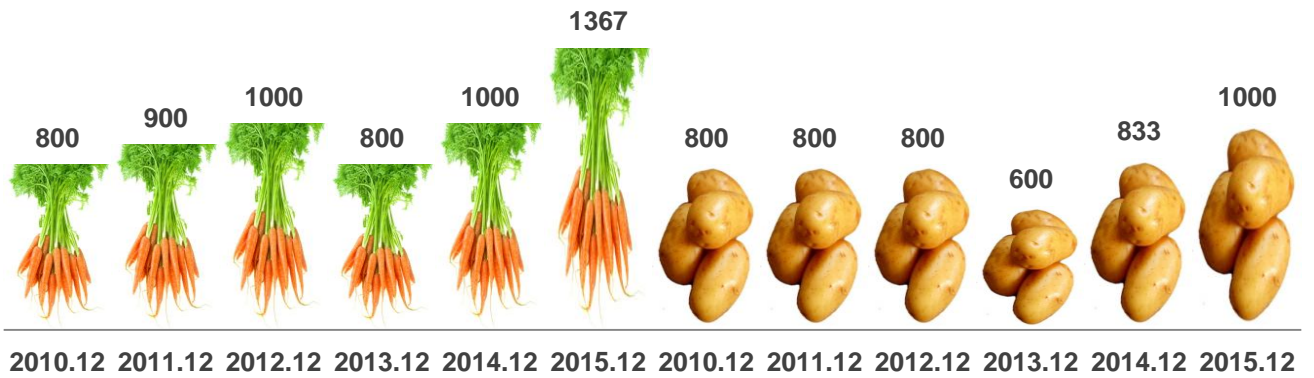


Зураг 4. Нэг кг хонь, үхрийн махны дундаж үнэ, 2010-2015 он

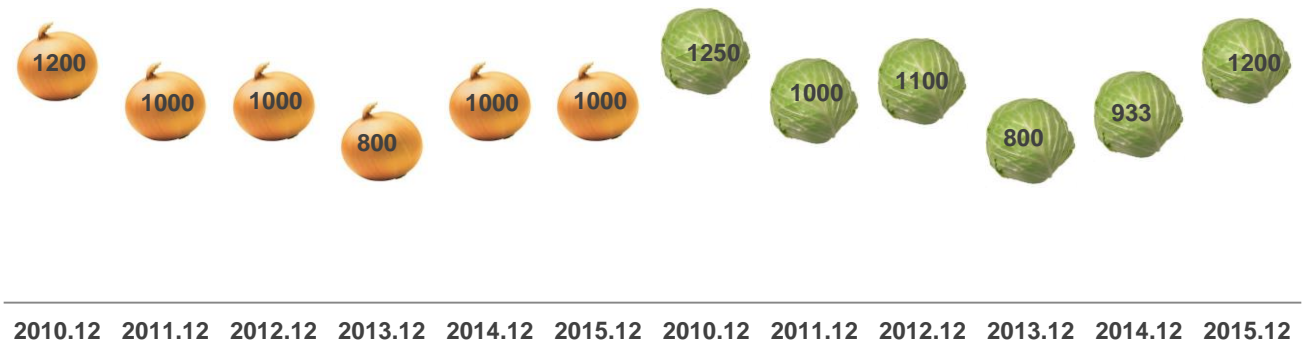


2010.12 2011.12 2012.12 2013.12 2014.12 2015.12 2010.12 2011.12 2012.12 2013.12 2014.12 2015.12

Зураг 5. Нэг кг лууван, төмсний дундаж үнэ, 2010-2015 он



Зураг 6. Нэг кг сонгино, байцааны дундаж үнэ, 2010-2015 он



Зураг 7. Шатахууны үнэ, 2010-2015 он

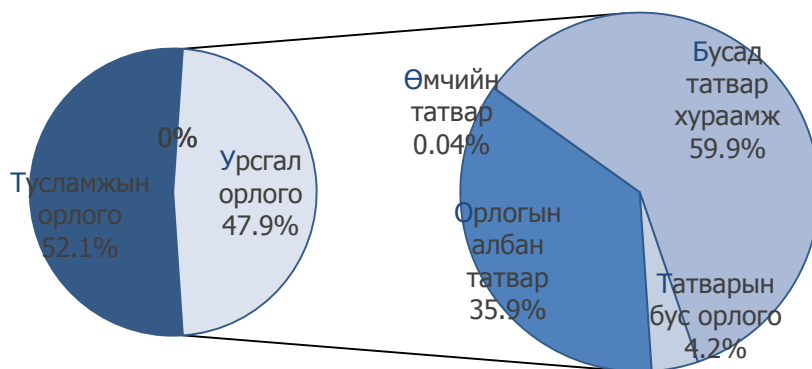


**ОРОН НУТГИЙН ТӨСӨВ**

**ТӨСВИЙН ОРЛОГО**

Орон нутгийн төсвийн нийт орлого, тусламжийн дүн 2015 оны жилийн эцсийн байдлаар 59012.5 сая төгрөг, нийт зарлага цэвэр зээлийн дүн 60323.5 сая төгрөг болж, орон нутгийн төсвийн нийт тэнцэл 1311.0 сая төгрөгийн хэмнэлттэй гарсан.

Зураг 8. Төсвийн урсгал орлого



2015 оны 12-р сарын байдлаар орон нутгийн нийт төсвийн төлөвлөгөөний биелэлтийг нэр тус бүрээр нь доорх хүснэгтэнд харуулав.

Хүснэгт 5. Төсвийн урсгал орлого

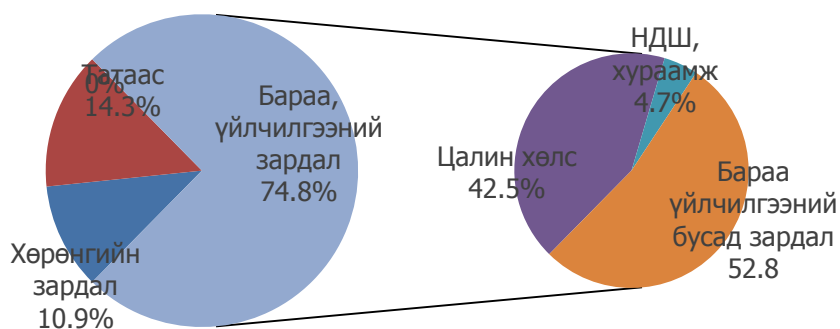
Үзүүлэлт	Төлөвлөгөө /мян.төг/	Гүйцэтгэл /мян.төг/	Зөрүү /мян.төг/	Биелэлт
Нийт орлогын дүн	54087859.8	59012514.9	4924655.1	9.1
Урсгал орлого	22485757.2	28245168.3	5759411.1	25.6
1.Татварын орлого	20460757.2	27064688.1	6603930.9	32.2
Орлогын албан татвар	9122116.2	10141615.6	1019499.4	11.2
Өмчийн татвар	6500.0	11826.5	5326.5	81.9
Бусад татвар	11332141.0	16911246.0	5579105.0	49.2
2.Татварын бус орлого	2025000.0	1180480.2	-844519.8	41.7
Тусламжийн орлого	31602102.6	30767346.6	-834756.0	2.6

Төсвийн төлөвлөгөөний биелэлтийг харвал татварын бус орлого 41.7 хувь, тусламжийн орлого 2.6 хувиар тус тус төлөвлөснөөс дутуу бүрдсэн байна.

## ТӨСВИЙН ЗАРЛАГА

Орон нутгийн төсвийн нийт зарлага, эргэж төлөгдөх цэвэр зээлийн дүн 2015 оны жилийн эцсийн байдлаар 60323.5 сая төгрөг болж төлөвлөсөн хэмжээнээс 3241.9 сая төгрөгөөр буюу 5.1 хувиар төсвийн зардлыг хэмнэсэн байна.

Зураг 9. Төсвийн урсгал зарлага





Төсвийн нийт зарлагын 31.5 хувийг цалин хөлс, 3.5 хувийг ажил олгогчоос нийгмийн даатгалд төлөх шимтгэл, 39.7 хувийг бараа үйлчилгээний бусад зардал, 14.3 хувийг татаас, 11.0 хувийг хөрөнгө оруулалтын зардал тус тус эзэлж байна.

#### Хүснэгт 6. Төсвийн зарлага

Үзүүлэлт	Төлөвлөгөө /мян.төг/	Гүйцэтгэл /мян.төг/	Зөрүү /мян.төг/	Биелэлт
Нийт зарлага ба цэвэр зээлийн дүн	63565474.6	60323516.9	-3241957.7	5.1
А. Урсгал зардлын дүн	54144591.6	53691792.9	-452798.7	0.8
1.Бараа үйлчилгээний зардал	45547614.2	45094815.5	-452798.7	1.0
1.1 Цалин хөлс	19170680.8	19026264.3	-144416.5	0.8
1.2 НДШ хураамж	2149423.0	2130278.3	-19144.7	0.9
1.3 Бараа үйлчилгээний бусад зардал	24227510.4	23938272.9	-289237.5	1.2
2.Зээлийн үйлчилгээний төлбөр	0.0	0.0	0.0	-
3.Татаас ба урсгал шилжүүлэг	8596977.4	8596977.4	0.0	-
3.1 Татаас	8596977.4	8596977.4	0.0	-
3.2 Урсгал шилжүүлэг	0.0	0.0	0.0	-
Б. Хөрөнгийн зардал	9420883.0	6631724.0	-2789159.0	29.6
1. Хөрөнгө оруулалт	9420883.0	6631724.0	2789159.0	29.6

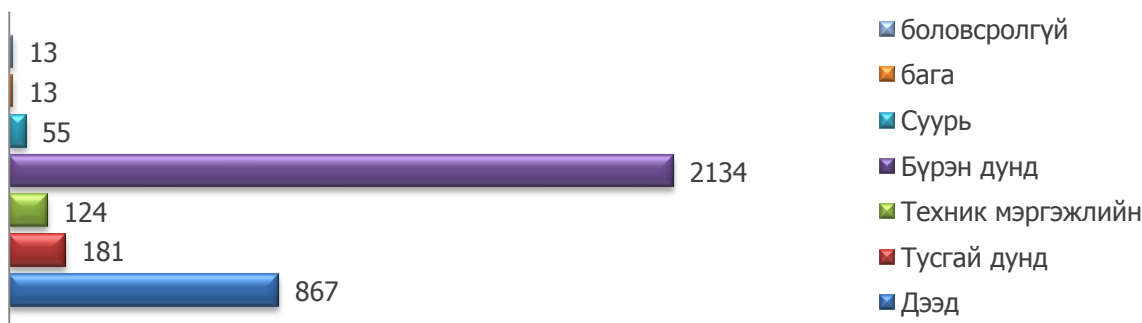
2015 оны жилийн эцсийн байдлаар орон нутгийн төсвийн нийт өглөг сарын эхэнд 338.9 сая төгрөгийн үлдэгдэлтэй байсан бөгөөд тайлант хугацаанд 170.4 сая төгрөгийн өглөг үүсч, 509.3 сая төгрөгийн өглөгийг барагдуулж жилийн эцсээр үлдэгдэлгүй гарсан байна.



#### ХӨДӨЛМӨР ЭРХЛЭЛТ

Хөдөлмөрийн хэлтсийн 2015 оны 12 дугаар сарын мэдээгээр ажил идэвхтэй хайж байгаа ажилгүй 3387 иргэн бүртгүүлсэн байна. Нийт ажил хайж байгаа эмэгтэйчүүд 1973 буюу 58.3 хувь, хөгжлийн бэрхшээлтэй иргэд 53 буюу 1.6 хувь байна. Насны бүлгээр авч үзвэл нийт ажил хайж байгаа иргэдийн 353 буюу 10.4 хувь нь 15-24 насны, 1220 буюу 36 хувь нь 25-34 насны, 941 буюу 27.8 хувь нь 35-44 насны, 631 буюу 18.7 хувь нь 45-54 насны, 242 буюу 7.1 хувь нь 55 дээш насны хүмүүс байна.

Зураг 10. Ажил идэвхитэй хайж байгаа иргэдийн тоо боловсролын түвшингээр.





## ЭРҮҮЛ МЭНДИЙН ҮЙЛЧИЛГЭЭ

Дүүргийн эрүүл мэндийн нэгдлийн мэдээгээр 2015 оны жилийн эцсийн байдлаар дүүргийн хэмжээнд 4610 эх амаржиж, 4651 хүүхэд амьд төрсөн нь өнгөрсөн оны мөн үеэс амаржсан эхийн тоо 143 буюу 3.2 хувь, амьд төрсөн хүүхэд 146 буюу 3.2 хувиар тус тус өссөн байна.

### Хүснэгт 7. Эмнэлгийн үйл ажиллагааны үзүүлэлтүүд

Үзүүлэлт	2013	2014	2015	Хувь/%%/	Зөрүү
Нийт үзлэг	736168	732244	762515	4.1	30271
Үүнээс:					
Урьдчилан сэргийлэх	302550	301619	296465	1.7	-5154
Амбулаторид	203070	201308	216690	7.6	15382
Диспансерийн хяналт	89548	84730	95525	12.7	10795
Гэрийн үзлэг	136359	139838	149137	6.6	9299
Гэрийн дуудлагын үзлэг	4641	4749	4698	1.1	-51
Аймаг дүүргийн нэгдсэн эмнэлэг		246423	242722	1.5	-3701
Өрхийн эмчийн үзлэг		485821	519793	7.0	33972
Бүртгэгдсэн өвчлөл	12761	29803	36123	21.2	6320
Үүнээс:					
Шинэ	10263	16737	23646	41.3	6909
Хуучин	2498	13066	12477	4.5	-589
Бүртгэгдсэн хорт хавдар	114	42	45	7.1	3
Осол гэмтэл	547	609	493	19.0	-116
Хэвтсэн өвчтөн	9200	10576	9790	7.4	-786
Эмнэлгийн нас баралт	66	39	38	2.6	-1
Хоног болоогүй нас баралт	32	14	18	28.6	4
Эмчлэгдсэн өвчтөн	9180	10552	9796	7.2	-756
Түргэн тусламжийн дуудлага	6659	6058	3681	39.2	-2377

2015 онд 836 хүн нас барсан нь өнгөрсөн оны мөн үеэс 26 хүнээр буюу 3.0 хувиар буурсан байна. Нийт нас баралтын дотор нялхсын эндэгдэл 49 буюу 5.9 хувь, 1-5 насны хүүхдийн эндэгдэл он гарсаар 4 бүртгэгдсэн байна. Нялхсын эндэгдэл өнгөрсөн оны мөн үеэс 7.5 хувиар буурсан байна. 2015 оны 12 сарын байдлаар 762.5 мян.хүн үзлэгт хамрагдсан нь өнгөрсөн оны мөн үеэс 30.3 мян.хүн буюу 4.1 хувиар өсч, харин эмнэлэгт хэвтэн эмчлүүлсэн хүний хүний тоо 9790 болж өмнөх оны мөн үеэс 7.4 хувиар буурсан үзүүлэлттэй байна.

Зураг 11. Нийт үзлэг, төрлөөр, 2014, 2015 оны 12 сарын байдлаар



## Хүснэгт 8. Халдварт өвчин

Үзүүлэлт	2014	2015	Хувь/%/	Зөрүү	
Халдварт өвчин	2066	4358	110.9	2292	
Үүнээс:	Гепатит	66	58	12.1	-8
	Цусан суулга	272	275	1.1	3
	Сальмоннез	10	15	50.0	5
	Хоолны хордлого	10	63	5 дахин	53
	Менингит	0	2	-	2
	Салхин цэцэг	250	276	10.4	26
	Гахайн хавдар	18	9	50.0	-9
	Улаан эсэргэнэ	32	75	134.4	43
	Ёлом	13	11	15.4	-2
	Улаан бурхан	0	2141		2141
	Улаанууд	1	5	4 дахин	4
	Бруцеллөз	1	2	100.0	1
	Гар, хөл, ам	208	128	38.5	-80
	Тэмбүү	573	553	3.5	-20
	Заг хүйтэн	93	186	100.0	93
	Трихомониаз	140	109	22.1	-31
	Мөөгөнцөр	78	100	28.2	22
	Сүрьеэ	289	333	15.2	44
	Бусад	10	17	70.0	7

Дүүргийн хэмжээнд 2015 оны жилийн эцсийн байдлаар бүртгэгдсэн өвчлөл 37.2 мянга болж өнгөрсөн оны мөн үеэс 24.9 хувиар өссөн байна. Халдварт өвчин өмнөх оноос 1.1 дахин өссөн нь улаан бурхан өвчний халдвар эрс өссөнтэй холбоотой байна. Бэлгийн замын халдварт өвчин нийт халдварт өвчний 21.8 хувийг эзэлж байна. БЗХӨ өнгөрсөн оны мөн үеэс 7.2 хувиар өссөн үзүүлэлттэй байна.



## НИЙГМИЙН ДААТГАЛИЙН ҮЙЛЧИЛГЭЭ

2015 оны 12 дугаар сард төсвийн 216 байгууллагын 20794 албан хаагчид, хувийн хэвшлийн 3625 аж ахуйн нэгжийн 68378 албан хаагчид, сайн дурын 13239 иргэн нийгмийн даатгалын шимтгэл төлсөн байна. Эрүүл мэндийн даатгалд 101440 иргэн хамрагдсан. Үүнээс төр эрүүл мэндийн даатгалыг хариуцсан даатгуулагч 80589 байна.

## Хүснэгт 10. Тэтгэвэр олголт

	Хүний тоо	Олгосон тэтгэмж	
		Төлөвлөгөө /сая.төг/	Гүйцэтгэл /сая.төг/
Өндөр настан	14837	56639.3	56479
Тахир дутуу	3099	8406.2	8525.8
Тэжээгчээ алдсан	1044	2548.4	2742.9
Дүн	18980	67593.9	67747,7



## НИЙГМИЙН ХАЛАМЖИЙН ҮЙЛЧИЛГЭЭ

2015 оны 12 дугаар сарын байдлаар нийгмийн халамжийн сангийн нийт орлогын 18.9 хувийг жирэмсэн болон хөхүүл хүүхэдтэй эхчүүдийн мөнгөн тэтгэмжинд, 2.8 хувийг хүнс тэжээл хөтөлбөрийн дансны санхүүжилтын орлогод тус тус хуваарилсан байна.

Хүснэгт 11. Нийгмийн халамжийн сангийн үзүүлэлт, сая.төг

Үзүүлэлт	Үнийн дүн
Нийгмийн халамжийн сангийн орлого	12155.6
1. Хүн амын хөгжлийг дэмжих чиглэлийн төсвийн санхүүжилт	2794.2
а) Жирэмсэн нярай хөхүүл хүүхэдтэй эхийн тэтгэмж	2302.4
б) Алдарт эхийн одонгийн тусламж	-
с) Алдар цолтой ахмадуудад үзүүлсэн хөнгөлөлт, тусламж	-
д) ОНОТХҮ үйлчилгээний санхүүжилтын орлого	148.9
е) Хүнс тэжээл хөтөлбөрийн дансны санхүүжилтын орлого	342.9
2. Нийгмийн халамжийн сан	9355
а) Төсвийн санхүүжилтын орлого	9355
б) Бусад орлого	-
3. Хүүгийн орлого	6.4
Зарлагын нийт дүн	11138.8
1. Нийгмийн халамжийн сан	8654.7
2. Жирэмсэн нярай хөхүүл хүүхэдтэй эхийн тэтгэмж	2074.7
3. Алдарт эхийн одонгийн тусламж	-
4. Алдар цолтой ахмадуудад үзүүлсэн хөнгөлөлт, тусламж	-
5. Хүнс тэжээлийн хөтөлбөр	344.4
6. ОНОТХ. үйлчилгээ	65

Нийгмийн халамжийн сан нь 2625 хүнд халамжийн тэтгэвэр, 2970 хүнд асаргааны мөнгөн тэтгэмж, 10061 хүнд Ахмад настаны хөнгөлөлт тусламж, 4909 хүнд жирэмсэн нярай хөхүүл хүүхэдтэй эхийн мөнгөн тэтгэмжийг зарцуулсан байна.

Дүүргийн Засаг даргад ирүүлсэн өргөдлийн дагуу 13 иргэнд 3.900.000 төгрөгийн халамж, дэмжлэг туслалцаа үзүүлсэн байна.

### УЛААН ЗАГАЛМАЙН ЧИГЛЭЛЭЭР

Дүүргийн “Улаан загалмайн хороо” 2015 оны 12-р сард нийт 34 хүнд 820,900 төгрөгийн халамж үйлчилгээ үзүүлсэн нь өнгөрсөн оны мөн үетэй харьцуулахад 10 хүн, 196,900 төгрөгөөр нэмэгдсэн байна.

Хүснэгт 12. Зохион байгуулсан арга хэмжээ, хамрагдсан хүн, зардалаар

Үзүүлэлт	2014 он 12-р сар			2015 он 12-р сар		
	Хэдэн удаа	Хамрагдсан хүний тоо	Зардал /төгрөг/	Хэдэн удаа	Хамрагдсан хүний тоо	Зардал /төгрөг/
Халамж үйлчилгээ	6	24	624000	4	34	820900
Анхны тусламжийн сургалт	4	28	-	8	67	-

Гамшгийн тусламж	5	20	560000			
Донорын өдөрлөг	2	60	-	2	104	-
Дүн	17	132	1184000	14	205	820900

Мөн анхны тусламжийн 8 удаагийн сургалт зохион байгуулж, сургалтанд нийт 67 иргэн, донорын өдөрлөг арга хэмжээг 2 удаа зохион байгуулж 104 иргэнийг хамруулсан байна.

### **ХҮҮХЭД, ГЭР БҮЛ ХӨГЖИЛ, ХАМГААЛАЛ**

Хүүхэд, гэр бүл хөгжлийн төв нь 2015 оны 12 сард нийт 537 хүнд хүрч ажилласан байна.

Хүснэгт 13. Хүүхэд, гэр бүлийн хөгжил, хамгаалалын чиглэлээр хийсэн ажил

Үйл ажиллагааны чиглэл	Зохион байгуулагдсан ажил	Хамрагдсан хүний тоо
Хүүхдийн тусламжийн 108 утас	Ирсэн дуудлагын тоо -12	15
Ажилласан кейс	Бие махбодийн хүчирхийлэл -5	10
	Шинжээчийн дүгнэлт-3	
Зохион байгуулсан арга хэмжээ	"Бодлын ертөнц" кино хэлэцүүлгийг 9,10 дугаар ангийн хүүхдүүдийн дунд зохион байгуулсан	30
	Хөгжлийн бэрхшээлтэй гэр бүлүүдийн дундах буухиа тэмцээн	57
	Шатрын клубын хүүхдүүдийн дундах АХА тэмцээн	25
	9-р ангийн охидод "Миний имиж, Миний инээмсэглэл" Нөхөн үржихүйн эрүүл мэндийн сургалт явуулсан	250
	Хөгжлийн бэрхшээлтэй хүүхдүүдийн Шинэ жилийн арга хэмжээг зохион байгуулав	150



### **БОЛОВСРОЛЫН ХЭЛТЭС**

Хүснэгт 9. Боловсролын салбарын үндсэн үзүүлэлт

он	2008	2009	2010	2011	2012	2013	2014	2015
ЕБС-д суралцагчдын тоо	21032	21522	21619	22117	22052	22607	23740	25387
Үүнээс: эмэгтэй	11041	10847	10868	11032	11078	11353	11946	12813
Нийт багш	955	982	995	1016	1024	1047	1048	1041
Үүнээс: эмэгтэй	805	832	848	858	866	873	884	890

Зураг 12. Ерөнхий боловсролын сургуульд суралцагчдын тоо



Чингэлтэй дүүргийн хэмжээнд Төрийн өмчийн 14 сургууль, Төрийн бус өмчийн 7 сургууль байна. 2014-2015 оны хичээлийн жилд 1 дүгээр ангид элсэгчдийн тоо 3166 байгаа нь өмнөх оны мөн үеэс 1.1 хувиар, 2012-2013 оны хичээлийн жилээс 16.6 хувиар тус тус өсчээ. Харин Төрийн өмчийн цэцэрлэгийн хувьд 24, Төрийн бус өмчийн цэцэрлэгийн хувьд мөн 24 байна. Цэцэрлэгийн нийт хүүхдийн тоо 2015-2016 оны хичээлийн жилд 9354 байгаа нь 2011-2012 оны мөн үеэс 39.9 хувиар өссөн ба, 2015-2016 онд нийт 238 Сургуулийн өмнөх боловсролын багш нар ажиллаж байна. Сургуулийн өмнөх боловсролын нэг багшид дунджаар 39 суралцагч ноогддог аж.



### ДЭД БҮТЭЦ ТОХИЖИЛТЫН ХЭЛТЭС

Чингэлтэй дүүрэгт 2015 оны байдлаар нийт 14977.2 сая.төгрөгөөр автозам зассан ба үүнээс 2172.6 сая.төгрөгөөр явган зам засжээ. Нийт хөрөнгө оруулалтын 1365.9 сая.төгрөгийг дүүргийн хөрөнгөөс гаргажээ.

Хүснэгт 14. Чингэлтэй дүүрэгт хийгдсэн авто зам

Хороо		3	4	5	6	12	13	16	15,18	19	Нийт
Хүчин чадал	Урт	703	240	496	345	1038	220	250	308	9600	13200
	М <sup>2</sup>	4218	1440	2976	2292	8855	981	3250.6	4860	144000	172873
Явган зам	М <sup>2</sup>	1538	462	792	675	2073.8	0	1360	491	17600	-
Өртөг /сая.төг/	₮	496.9	169.6	321.2	270.0	733.2	65.8	181.3	738.9	12000	14977.2

Хүснэгт 15. Чингэлтэй дүүрэгт хийгдсэн явган зам

Байршил	М <sup>2</sup>	Дүн/мян.төг/	Хөрөнгө оруулалт
1-р хороо	2804.8	129946.9	Дүүргийн хөрөнгө
2-р хороо	234.5	10763.5	ДОНХС
3-р хороо	6342.2	319195.5	Нийслэлээс эрх шилжиж ирсэн ажлын хүрээнд мөн Дүүргийн хөрөнгө
4-р хороо	3870.5	201119.8	Нийслэлээс эрх шилжиж ирсэн ажлын хүрээнд мөн Дүүргийн хөрөнгө
5-р хороо	1536.5	73411.2	Нийслэлээс эрх шилжиж ирсэн ажлын хүрээнд мөн Дүүргийн хөрөнгө, ДОНХС
6-р хороо	999.4	47936.7	Нийслэлээс эрх шилжиж ирсэн ажлын хүрээнд мөн Дүүргийн хөрөнгө

7-р хороо	1511.5	141109.8	Дүүргийн хөрөнгө, ДОНХС
11-р хороо	248.9	14600.6	ДОНХС
12-р хороо	3248.6	159908.7	Нийслэлээс эрх шилжиж ирсэн ажлын хүрээнд мөн Дүүргийн хөрөнгө, ДОНХС
13-р хороо	329.6	20000.0	ДОНХС
15-р хороо	2083.9	99968.2	ДОНХС
16-р хороо	1576.7	72403.7	Дүүргийн хөрөнгө, ДОНХС
17-р хороо	329.5	17009.1	ДОНХС
18-р хороо	1427.7	65315.9	Дүүргийн хөрөнгө, ДОНХС
19-р хороо	17600.7	799962.3	Нийслэлийн хөрөнгө
Нийт	44144.9	2172652.4	

### Хүснэгт 16. Чингэлтэй дүүрэгт тарьсан ногоон байгууламж

Таригдах байршил	Тарьсан мод, сөөг, цэцэг				Хэлбэржүүлсэн			Зүлэгт талбай	
	Мод	Бут, Сөөг	Амьд хашлага	Цэцэг	Мод	Сөөг	Амьд хашлага	Нөхөн тарилт	Тайралт, таналт
	ширхэг			М <sup>2</sup>	ширхэг		у/м	М <sup>2</sup>	
Нийтийн эзэмшил	574	4385	14201	47	754	1476	3766	16523	30660
Сургууль, цэцэрлэг	362	798	11643	21	126	121	683	1600	6750
Чингэлтэй хайрхан	3323	0	0	0	0	0	0	0	0
Орон сууц, СӨХ-н дунд	76	309	1610	31	43	38	210	7056	0
Гэр хороолол	96	59	2110	0	0	0	0	0	0
Аж ахуй нэгж	56	102	1485	13	98	120	1201	2310	8510
Нийт дүн	4487	5653	31049	123	1021	1755	5860	27489	45920



### СОЁЛ УРЛАГИЙН ҮЙЛ АЖИЛЛАГАА

2015 12 дугаар сард Чингэлтэй дүүргийн Нийгмийн хөгжлийн хэлтэс нь Соёл урлагийн 3 үйл ажиллагаа зохион байгуулж, 200 гаруй хүүхэд багачууд, иргэд оролцсон байна. Дүүргийн Засаг даргын 3 удаагийн захирамжаар 3 хүүхдэд асран хамгаалагч, харгалзан дэмжигч тогтоогдсон байна.



### АЖ АХУЙ НЭГЖ БАЙГУУЛЛАГЫН ТОО

2015 оны 12 дугаар сард татварын хэлтсийн мэдээлэл боловсруулалтын санд бүртгэлтэй аж ахуй нэгж байгууллагын тоо 15162 болж, өмнөх оны мөн үетэй харьцуулахад 7.6 хувиар буюу 1068 аж ахуй нэгж байгууллагаар нэмэгдсэн байна. Нийт бүртгэгдсэн аж ахуй нэгж байгууллагын 77.6 хувь буюу 11767 байгууллага нь ХХК байна. Оны эхнээс нийт 1135 байгууллага шинээр бүртгэгдэж, 67 байгууллага татан буугдсан байна.

### Хүснэгт 17. Аж ахуй нэгж байгууллагын тоо

ААНБ-ын төрөл	ААНБ-ын хариуцлагын хэлбэр	2012.12	2013.12	2014.12	2015.12
---------------	----------------------------	---------	---------	---------	---------

ААН	ХК	9	11	9	9
	ХХК	8705	9774	10984	11767
	ББН	109	113	114	126
	ЗБН	69	74	85	88
	ХХН	7	14	29	36
	Хоршоо	39	47	55	54
	Хадгаламж зээлийн хоршоо	55	55	67	67
	Төрийн өмчит үйлдвэрийн газар	25	27	30	28
	ОНӨҮГ	5	6	7	7
	Салбар	421	644	722	781
	Төлөөлөгчийн газар	5	7	8	8
	Төлөөний газар	-	-	-	1
	Боловсрол сургалтын байгууллага	-	-	-	1
	Нийт	9449	10772	12110	12973
Төсөв болон ТББ	Төсөвт байгууллага	215	231	263	263
	Төрийн бус байгууллага	928	1113	1402	1579
	Шашны байгууллага	38	37	39	40
	Сан	51	67	84	103
	Олон нийтийн байгууллага	153	158	196	204
	Нийт	1385	1606	1984	2189
Бүгд	10834	12378	14094	15162	



## АЖ ҮЙЛДВЭР

Аж үйдвэрийн салбарын нийт бүтээгдэхүүн үйлдвэрлэл 2015 оны 12 сард 1663.8 сая төгрөг болж, өнгөрсөн оны мөн үетэй харьцуулахад 2.1 хувь буюу 33.8 сая төгрөгөөр өссөн байна. Энэ нь хувцас үйлдвэрлэл 49.6 хувиар, хүнс үйлдвэрлэл 122.9 хувиар, хэвлэлийн үйлдвэрлэл 89.3 хувиар тус тус өсч, бусад үйлдвэрлэл 77.1 хувиар буурсан нь нөлөөлсөн байна.

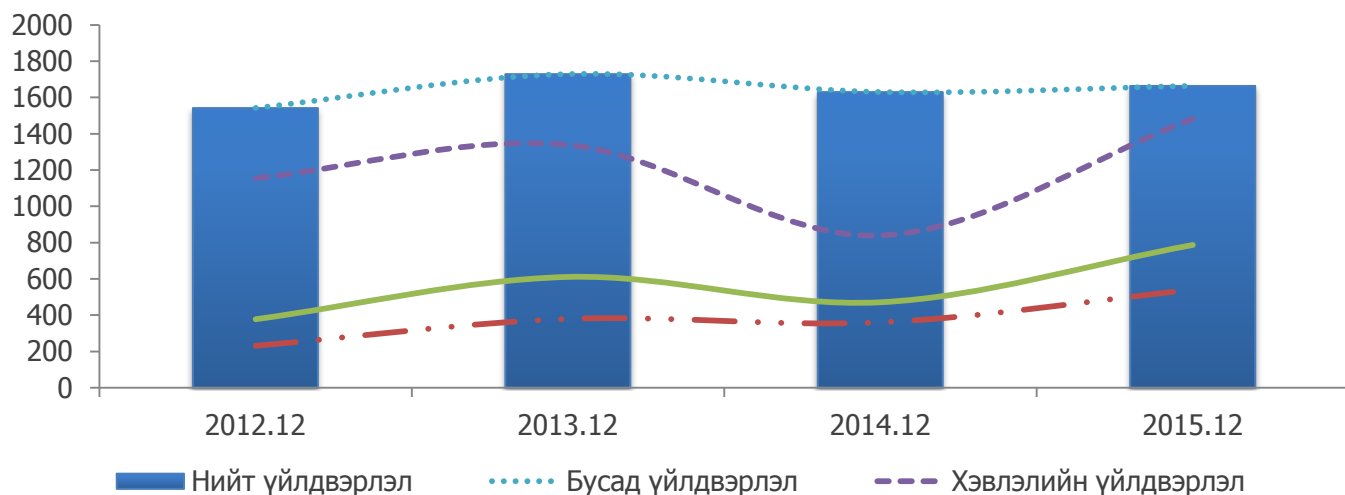
Хүснэгт 18. Аж үйлдвэрийн салбарын үйлдвэрлэсэн бүтээгдэхүүн /сая.төг/

Салбар	2014.12	2015.12	Өсөлт, бууралт/%/	Зөрүү	
Бүгд	1630.0	1663.8	2.1	33.8	
Үүнээс:	Хувцас үйлдвэрлэл	360.8	539.8	49.6	179
	Хүнс үйлдвэрлэл	110.8	247.0	122.9	136.2
	Хэвлэлийн үйлдвэрлэл	367.6	696.0	89.3	328.4
	Бусад үйлдвэрлэл	790.8	181.0	-77.1	-609.8

2015 оны 12 дугаар сарын байдлаар нийт үйлдвэрлэлийн 32.4 хувийг хувцас үйлдвэрлэл, 14.8 хувийг хүнс үйлдвэрлэл, 41.8 хувийг хэвлэлийн үйлдвэрлэл, 11 хувийг боловсруулах салбарын бусад үйлдвэрлэл эзэлж байна.



Зураг 12. Аж үйлдвэрийн салбарын үйлдвэрлэсэн бүтээгдэхүүн



## ТӨРИЙН БУСАД ҮЙЛЧИЛГЭЭ

### ИРГЭНИЙ БҮРТГЭЛ, ҮЙЛЧИЛГЭЭ

Чингэлтэй дүүргийн Бүртгэлийн хэлтэс нь 2015 оны 12 дугаар сарын байдлаар иргэний бүртгэлийн 8 төрлийн үйлчилгээг 45398 иргэнд үзүүлсэн нь өмнөх оны мөн үеэс 34.7 хувиар өссөн үзүүлэлттэй байна.

Хүснэгт 19. Иргэний бүртгэлийн мэдээ

Үзүүлэлт		2014.12	2015.12
Нийт		33698	45398
Шинэ төрсөн		4650	4432
Гэрлэлт		814	965
Гэр бүл цуцлалт		349	312
Хүүхэд үрчлэлт		86	75
Эцэг тогтоосон		2042	2152
Овог, нэр өөрчлөх		209	240
Иргэний үнэмлэх олголт	16 нас хүрч шинээр авсан	1930	2202
	дахин олголт	6268	10474
Шилжилт хөдөлгөөн	шилжин ирсэн	7336	11098
	шилжин явсан	10014	13448

### ЭД ХӨРӨНГИЙН БҮРТГЭЛ, ҮЙЛЧИЛГЭЭ

Чингэлтэй дүүргийн Бүртгэлийн хэлтэс нь 2015 оны 12 дугаар сарын байдлаар эд хөрөнгийн бүртгэлийн 6 төрлийн үйлчилгээг 22020 иргэн, аж ахуй нэгж байгууллагад үзүүлж, үйлчилгээний хөлсөнд нийт 253.3 сая төгрөг хураасан байна.

Хүснэгт 20. Эд хөрөнгийн бүртгэлийн мэдээ

Үзүүлэлт	Үйлчлүүлсэн тоо			Үйлчилгээний хөлс /мян.төгрөг/		
	Нийт	Газар	Барилга, объект	Нийт	Газар	Барилга, объект

Нийт	22020	8739	13281	253382.2	50722.6	202659.7
Анхны бүртгэл	1828	639	1189	1202.9	160.0	1042.9
Өмчлөх эрх шилжих гэрээ	2648	1065	1583	49140.0	18232.0	30908.0
Барьцааны гэрээ	10967	4483	6484	98557.5	12655.8	85901.8
Бусад гэрээ	41	7	34	360.0	10.0	350.0
Бүртгэлд өөрчлөлт оруулах	442	239	203	5588.0	3108.0	2480.0
Лавлагаа, хуулбар	1328	496	832	8382.0	2870.0	5512.0
Боловсруулалт хийгдэж буцаасан	1493	549	944	29308.6	4377.6	24931.0
Боловсруулалт хүлээгдэж буй	2933	1070	1863	59183.2	8374.2	50809.0
Урьдчилсан тэмдэглэл	330	187	143	1660.0	935.0	725.0

## МЭРГЭЖЛИЙН ХЯНАЛТ

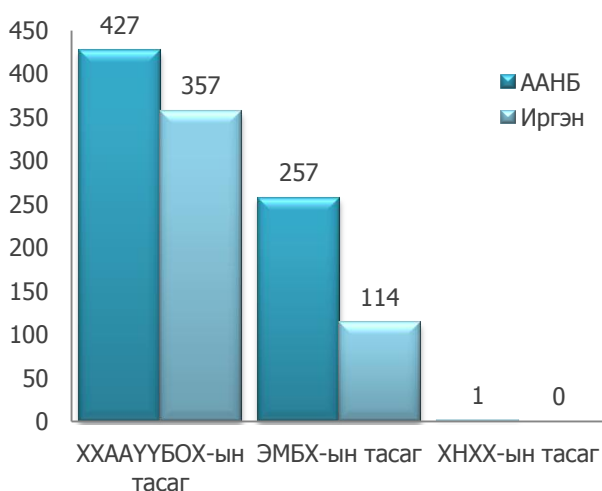
Тус хэлтэс нь 2015 оны 12 сарын байдлаар нийт 1346 нэгжид шалгалт, 1156 нэгжид хяналт хийж гүйцэтгэсний 66.4 хувь нь ААНБ-г, 33.6 хувь нь иргэнийг хамарсан байна.

Хүснэгт 21. Хяналт, шалгалт, зөрчил, торгуул шийтгэвэрийн мэдээ, тасгаар

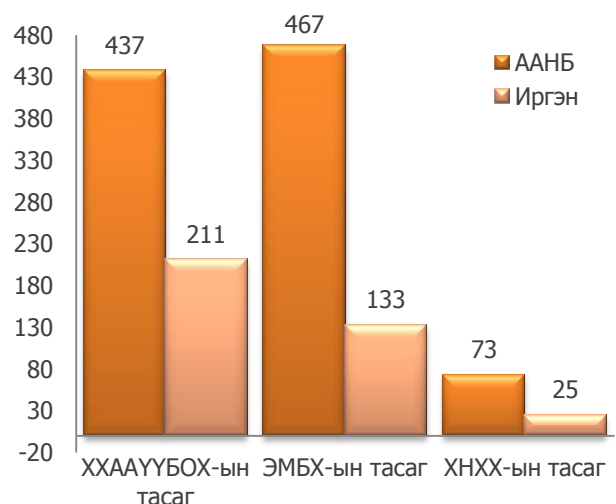
Үзүүлэлт		Нийт дүн	ХХААҮҮБОХ-ын тасаг	ЭМБХ-ын тасаг	ХНХХ-ын тасаг
Хяналт	ААНБ	685	427	257	1
	Иргэн	471	357	114	0
	Дүн	1156	784	371	1
Шалгалт	ААНБ	977	437	467	73
	Иргэн	369	211	133	25
	Дүн	1346	648	600	98
Хяналт, шалгалтаар илэрсэн зөрчил	Нийт илэрсэн	2612	702	1891	19
	Арилгасан	1490	270	1210	10
Торгууль, шийтгэвэр	Тоо	123	52	67	4
	Үнийн дүн мян.төг	40104	15461	24009	634
Зөвлөн туслах сургалт, сурталчилгаа	ААНБ	403	168	152	83
	Иргэн	773	286	458	27
	Дүн	1174	454	610	110

Энэ хугацаанд нийт 2612 зөрчил илэрсний 1490 буюу 57 хувийн зөрчлийг арилгасан ба нийт 123 торгууль, шийтгэвэрт нийт 40.1 сая төгрөгийн торгууль ногдуулсан байна.

Зураг 13. Хийсэн хяналт тоо, тасгаар



Зураг 14. Хийсэн шалгалтын тоо, тасгаар





## БИЕИЙН ТАМИР СПОРТЫН ҮЙЛ АЖИЛЛАГАА

2015 оны 12 дугаар сарын байдлаар Чингэлтэй дүүрэгт биеийн тамир спортын 2 арга хэмжээ зохион байгуулагдаж, давхардсан тоогоор 21 байгууллагын 420 хүн оролцсон

Хүснэгт 22. Дүүрэгт зохион байгуулагдсан спортын арга хэмжээ. 2015 он

Үзүүлэлт	Гүйцэтгэсэн үйл ажиллагаа	Оролцсон байгууллага	Нийт хамрагдсан хүн		
			Үүнээс насанд хүрэгчид	Залуучууд	Өсвөр үе, бага нас
Нийтийн биеийн тамирын талаар	Санхүүчдийн ажилтан, албан хаагчдийн тэмцээн	10	120	-	-
Секц дугуйлан	Өсвөрийн шигшээ багийн нэгдсэн тоглолт Спорт-өдөрлөг-2015 гала тоглолт	11	-	-	300



## ТОХИЖИЛТ ҮЙЛЧИЛГЭЭ

2015 оны 12 дугаар сарын байдлаар 9428.6 мян.м/кв зам талбай цэвэрлэж, 104.9 мян.м/куб хог тээвэрлэсэн байна. Ажил үйлчилгээний орлого 5104.4 сая төгрөг болсон байна. Орлогын эх үүсвэрийг ангилвал 17.4 хувийг зам талбай, 37.6 хувийг гэр хорооллоос, 22.0 хувийг орон сууцнаас, 23.0 хувийг албан газраас тус тус олсон орлого эзэлж байна.

Хүснэгт 23. Тохижилтын ажил

Үзүүлэлт	Хэмжих нэгж	2014 он	2015 он	Зөрүү	%	
Цэвэрлэсэн талбай	мян.мI	10503.6	9428.6	-1075.0	10.2	
Тээвэрлэсэн хог	мян.мI	182.9	104.9	-78.0	42.6	
Үүнээс:	Орон сууц	мян.мI	45.7	26.2	-19.5	42.7
	Гэр хороолол	мян.мI	82.3	47.2	-35.1	42.6
	Албан газар	мян.мI	27.4	15.7	-11.7	42.7
	Зам талбай	мян.мI	27.4	15.7	11.7	42.7
Ажил үйлчилгээний орлого	сая төгрөг	5712.2	5104.4	-607.8	10.6	
Үүнээс:	Зам талбай	мян.төг	706.8	888.2	181.4	25.7
	Гэр хороолол	мян.төг	2888.5	1919.9	-968.6	33.5
	Орон сууц	мян.төг	1222.7	1124.8	-97.9	8.0
	Албан газар	мян.төг	894.2	1171.5	277.3	31.0



## ХӨДӨӨ АЖ АХУЙ

### МАЛ АЖ АХУЙ

Мал, тэжээвэр амьтдын 2015 оны улсын тооллогоор дүүргийн нутаг дэвсгэр дээр нийт мал бүхий 62 өрхийн 1500 толгой мал тоологдсон нь 2014 оноос 340 толгой малаар буюу 18.5 хувиар буурсан байна. Улсын хэмжээнд 56.0 сая, нийслэлийн хэмжээнд 403.7 мянган толгой мал тоологдсон бөгөөд чингэлтэй дүүргийн мал 0.37 хувийг эзэлж байна.

Малын тоог өмнөх онтой харьцуулахад адуу 138 толгой буюу 4 дахин, үхэр 62 толгой буюу 9.4 хувиар өссөн бол хонь 722 толгой буюу 44.7 хувиар, ямаа 352 толгой буюу 48.5 хувиар тус тус буурсан байна.

#### Хүснэгт 24. Малын тоо, төрлөөр

Малын төрөл	2011 он	2012 он	2013 он	2014 он	2015 он	өсөлт, бууралт	
						тоо	хувь
Бүгд	1307	1528	1364	1840	1500	-340	18.5
Адуу	19	22	15	35	173	138	394.3
Үхэр	716	692	555	658	720	62	9.4
Хонь	141	211	207	421	233	-188	44.7
Ямаа	431	603	587	726	374	-352	48.5

Мал, тэжээвэр амьтдын тооллогоор 47 өрхийн 786 тэжээвэр амьтад тоологдсон байна. Үүнээс 755 шувуу/үүнээс тахиа 498/, туулай 29, илжиг 2 тоологдсон байна.

Дүүргийн хэмжээнд 2015 онд 114 өрх 6.4 га талбайд төмс, хүнсний ногоо тариалсан байна. Энэ нь өнгөрсөн оноос тариалалт хийсэн өрх 166 өрхөөр буюу 59.3 хувиар, тариалсан талбайн хэмжээ 2.3 га буюу 26.6 хувиар тус тус буурсан байна. Нийт талбайн 54.8 хувьд нь төмс тариалсан байна. Ургац хураалтын мэдээгээр 86.3 тн төмс, хүнсний ногоо хураасан. Үүнээс төмс 38.5 тн буюу 44.6 хувийг эзэлж байна.

### ЗАХИРГААНЫ МЭДЭЭЛЭЛ

2015 оны 12 сарын байдлаар дүүргийн Засаг даргын тамгын газарт иргэдээс 133 өргөдөл, гомдол ирснээс 114-г хуулинд заасан хугацаанд нь шийдвэрлэсэн байна. Шийдвэрлэх хугацаа болоогүй, шийдвэрлэх шатандаа явж байгаа 19 өргөдөл, гомдол хянагдаж байна.

#### Хүснэгт 25. Иргэдийн өргөдөл, гомдлын шийдвэрлэлтийн мэдээ

Ангилал	нийт	Шийдвэрлэх шатандаа байгаа			Шийдвэрлэж хариу өгсөн		
		Хугацаандаа	Хугацаа хэтэрсэн	Бүгд	Хугацаандаа	Хугацаа хэтэрсэн	Бүгд
1800-1200 тусгай дугаарын утас	16	-	-	-	16	-	16
www.ub1200.mn цахим хуудас	4	2	-	2	2	-	2
Засгийн газрын 11-11 төв	16	1	-	1	15	-	15
Иргэд хүлээн авах төв	-	-	-	-	-	-	-

Нутгийн захиргааны байгууллагууд	97	16	-	16	81	-	81
Smart UB аппликейшн, Clean UB аппликейшн	-	-	-	-	-	-	-
Мессеж	-	-	-	-	-	-	-
<b>НИЙТ</b>	<b>133</b>	<b>19</b>	<b>-</b>	<b>19</b>	<b>114</b>	<b>-</b>	<b>114</b>



## ОСОЛ, ГЭМТ ХЭРЭГ

### ГЭМТ ХЭРЭГ

2015 оны 12 сарын байдлаар дүүргийн хэмжээнд нийт 2254 хэрэг бүртгэгдсэн нь өмнөх оны мөн үеэс 5.8 хувиар буюу 139 тохиолдлоор буурчээ.

#### Хүснэгт 26. Гэмт хэрэг

Төрөл	Цагдаагийн I хэлтэст бүртгэгдсэн				Цагдаагийн II хэлтэст бүртгэгдсэн				
	2014.1 2	2015.1 2	Илрүүлэлти йн хувь	Хувь/ %/	2014.1 2	2015.1 2	Илрүүлэлти йн хувь	Хувь/ %/	
Хэргийн ангилал	Хөнгөн	738	649	62.7	-12.1	430	401	70.4	-6.7
	Хүндэвтэр	575	596	56	-3.6	426	415	48	-2.6
	Хүнд	101	89	52.6	-11.9	71	53	87.5	-25.3
	Онц хүнд	37	35	72.7	-5.4	15	16	100	6.6
Гэмт хэргийн төрөл	Хүн амь	7	2	-	-71.4	9	11	100	22.2
	Учрал	12	3	-	-75	6	7	-	16.6
	Залилан	258	247	67.8	-4.3	30	44	84	15.8
	Хүчин	5	2	100	-60	13	11	100	-15.4
	Танхай	98	95	85.1	-3.1	63	51	82.8	-19.0
	Булаалт	16	9	50	-43.7	2	5	-	150
	Хулгай	426	401	42.5	-5.9	297	321	44.3	8.1
	ББМГУ	289	240	84.4	-17	374	284	92.3	-24.1
	Дээрэм	40	22	50	-45	26	19	70.6	-26.9
	ТХХАББА ЖЗ	63	78	94.1	23.8	53	64	88.9	20.7
	Бусад	237	270	62.2	13.9	69	68	-	-14.0
	<b>Бүгд</b>	<b>1451</b>	<b>1369</b>	<b>59.3</b>	<b>-5.7</b>	<b>942</b>	<b>885</b>	<b>57.3</b>	<b>-6.1</b>

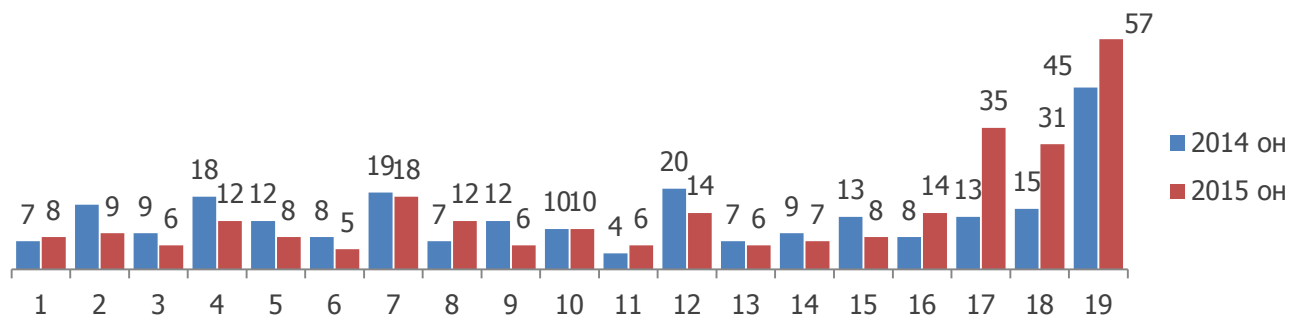
### ЗАМ ТЭЭВРИЙН ОСОЛ ЗӨРЧИЛ

Тус тасгийн алба хаагчдын гудамж замд хийсэн хяналт шалгалтаар 2015 оны 12 сард нийт 76954 зөрчил илрүүлсэнээс Замын хөдөлгөөний аюулгүй байдлын тухай хуулийн 25.1 дэх хэсгийн заалт зөрчин согтууруулах ундааны зүйл хэрэглэсэн үедээ тээврийн хэрэгсэл жолоодсон 2976, эрхийн үнэмлэхгүй 323, нийт 67189 жолоочийг 985229.0 мян.төг торгож ажилласан байна.

## АЮУЛТ ҮЗЭГДЭЛ, ОСОЛ, ГАМШИГ

Хэлтсийн Аврах, гал унтраах 10 дугаар анги нь 2015 оны байдлаар 326 удаагийн 7824 цагийн харуул ээлжийн үүрэг гүйцэтгэж, гамшиг осол, гал түймрийн дуудлагаар 1069 удаа гарснаас 627 удаагийн гал түймэр дээр нийт 86.1 цаг ажиллаж 1002.9 тонн ус, 2400 литр хөөс, 33.7 мянган литр шатахуун буюу 60.3 сая төгрөгийг зарцуулан ААНБ, иргэдийн 73.4 тэрбум төгрөгийн өмч хөрөнгийг авран хамгаалсан бөгөөд иргэд 257 гал түймрийг иргэд унтрааж, худал дуудлагаар 56 удаа гарч, дуудлагын явцад 129 гал өөрөө унтарсан байна. Нийт 385 байшин, барилга, 352 хүний амь насыг гал түймрийн аюулаас авран хамгаалж, 6 хүн түлэгдэж, 4 хүн нас барсан байна.

Зураг 15. Гарсан гал түймэр, /хороогоор/



## АХМАДЫН ХОРОО

1. Ахмадын зөвлөлийн дарга нарын ээлжит семинарыг 12 дугаар сарын 03-ны өдөр Тамгын газрын хурлын танхимд зохион байгуулсан
2. Нийслэлийн Ахмадын хороотой хамтран "Өнө энх" сувилалд 12 хүнийг 5 хоногоор үнэгүй амраан сувилуулсан.
3. Ахмадын хорооны 2015 онд хийсэн ажлын тайланг танилцуулах, хороодын Ахмадын зөвлөлүүдийн оны ажлыг дүгнэх Удирдах зөвлөлийн хурлыг 2015.12.15-ны өдөр зохион байгуулсан
4. Тайлангийн хурал хийж тэргүүний ажиллагаатай Ахмадын зөвлөлүүд, дарга нарт шагнал гардуулах ажиллагааг 2015.12-24-ны өдөр Засаг даргын Тамгын газрын Хурлын танхимд зохион байгуулж дүүргийн холбогдох удирдлагуудыг урьж оролцуулсан.
5. Монголын болон Нийслэлийн ахмадын холбоонд Тэргүүний ахмадын зөвлөлүүдийн тайлан, материалыг шагналын тодорхойлолтын хамтаар хүргүүлсэн.
6. Харж хандах хүнгүй, ганц бие, ам бүл олуулаа, байнгын өвчтэй ядуу 5 ахмад, дүүргийн ахмадын хорооны Хүндэт дарга Д.Тогтохжаргал нас барсан учир дээрхи хүмүүст 800 мянган төгрөгийн буцалтгүй мөнгөн тусламжийг олголоо.

## ЦЭРГИЙН ШТАБ

Чингэлтэй дүүргийн Засаг даргын Тамгын газрын Цэргийн штабаас ЗДТГ-ын хэлтсүүдийн дарга нар, мэргэжилтэн, албан хаагч, /дайчилгаа удирдах бүлэг, томилгоот бүрэлдэхүүн/, хороодуудын ажлын албадуудтай 2015 оны 12 дугаар сарын 25, 26-ны өдрүүдэд цэргийн мэдлэг олгох сургалтыг зохион байгуулж явууллаа. Сургалтын арга хэмжээнд дүүргийн Засаг дарга, Батлан хамгаалах товчооны дарга Д.Ганболд, Засаг даргын Тамгын газрын

дарга, цэрэг татлагын товчооны дарга Ж.Эрдэнэбат нарын удирдлагын бүрэлдэхүүн оролцлоо. Энэ сургалтын үеэр 2016 оны цэргийн бүртгэлийн ажлыг зохион байгуулах талаарх сургалт семинарыг зохион байгуулж, Засаг даргын Тамгын газрын даргын 2015 оны 01 дүгээр сарын 27-ны А/08 дугаар тушаалаар батлагдсан “Батлан хамгаалах төрийн үйлчилгээг хүргэх” ажлыг дүгнэх уралдааны дүнг гаргаж шагналыг гардууллаа.



Хянасан: Хэлтсийн дарга  
Д.МӨНХЗУЛ

Нэгтгэсэн: Мэргэжилтэн  
Ч.ГАНХҮҮ

Цахим хуудас: [www.nso.gov.mn](http://www.nso.gov.mn)  
[www.1212.mn](http://www.1212.mn)  
[www.ubstat.mn](http://www.ubstat.mn)  
[www.chingeltei.gov.mn](http://www.chingeltei.gov.mn)

И-мэйл хаяг:  
chingeltei@nso.mn

Хаяг: Улаанбаатар хот,  
Чингэлтэй дүүрэг,  
Нийслэлийн төр захиргааны  
III байр 405 тоот  
Утас: 70113013  
70130767  
11-310767