

АГУУЛГА

	Хуудасны тоо
1. ДҮҮРГИЙН НИЙГЭМ, ЭДИЙН ЗАСГИЙН ҮНДСЭН ҮЗҮҮЛЭЛТҮҮД	2
2. ХЭРЭГЛЭЭНИЙ ҮНЭ	3
3. ОРОН НУТГИЙН ТӨСВИЙН ТЭНЦЭЛ	6
4. АЖИЛГҮЙЧҮҮД	7
5. ИРГЭНИЙ БҮРТГЭЛ МЭДЭЭЛЭЛ	8
6. ЭРҮҮЛ МЭНД	8
7. НИЙГМИЙН ДААТГАЛ	9
8. АЖ АХУЙ НЭГЖ БАЙГУУЛЛАГЫН ТОО	9
9. АЖ ҮЙЛДВЭР	10
10. ТОХИЖИЛТ ҮЙЛЧИЛГЭЭ	10
11. ГАЗРЫН АЛБА	10
12. ГЭМТ ХЭРЭГ	11
13. ЗАМ ТЭЭВРИЙН ОСОЛ ЗӨРЧИЛ	12
14. АЮУЛТ ҮЗЭГДЭЛ, ОСОЛ ГАМШИГ	12



1. ДҮҮРГИЙН НУТАГ ДЭВСГЭР, ЗАСАГ ЗАХИРГАА НИЙГЭМ ЭДИЙН ЗАСАГ

Хүснэгт 1. Дүүргийн үндсэн үзүүлэлтүүд

Үзүүлэлт	Хэмжих нэгж	2013 он		2014 он	
		06 сар	07 сар	06 сар	07 сар
Суурин хүн ам /жилийн эцэст/		153933		155859	
Төрөлт		2070	2432	2070	2614
Шинээр төрсөн хүүхэд		2076	2441	1730	2635
Нас баралт		465	524	405	506
Халдварт өвчин		1056	1233	892	1224
Ажилгүйчүүд		1677	1691	1766	2173
Бүртгэгдсэн гэмт хэрэг		1083	1245	1201	1399
Валютын ханш		1446	1500	1826	1871

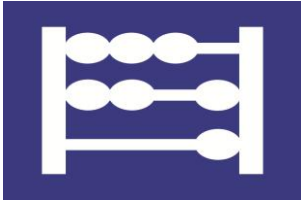
Хүснэгт 2. Засаг захиргаа, нутаг дэвсгэр

Хороо	2012 он			2013 он		
	Хорооны нийт талбай /га/	Хүн ам	Хүн амын нягтшил	Хорооны нийт талбай /га/	Хүн ам	Хүн амын нягтшил
1	29.7	3213	10818.2	29.7	3683	12400.7
2	19.7	3098	15725.9	19.7	3191	16198.0
3	16.5	5013	30381.8	16.5	5689	34478.8
4	30.6	5334	17431.4	30.6	5211	17029.4
5	28.2	5678	20134.8	28.2	4422	15680.9
6	24.6	6359	25849.6	24.6	6278	25520.3
7	47.2	13105	27764.8	47.2	13129	27815.7
8	45.1	5116	11343.7	45.1	4911	10889.1
9	71.8	7963	11090.5	71.8	7574	10548.7
10	47.3	7340	17632.1	47.3	8411	17782.2
11	158.1	6621	4187.9	158.1	6227	3938.6
12	317.2	13997	4412.7	317.2	15018	4734.6
13	94.9	8549	9008.4	94.9	8955	9436.2
14	93.2	8174	8770.4	93.2	8104	8695.3
15	98.2	8681	8840.1	98.2	8918	9081.5
16	452	11504	2545.1	452	11923	2637.8
17	709.2	13375	1885.9	709.2	13574	1914.0
18	640.2	9907	1546.8	640.2	9964	1555.7
19	6006	9906	164.9	6006	10677	177.8
Нийт	8930	153933	1723.8	8930	155859	1745.3

Хүснэгт 3. Нийслэлийн эдийн засаг, нийгмийн үзүүлэлтүүд дүүргээр

	Хэмжих нэгж	2013 оны 7 сарын байдлаар					2014 оны 7 сарын байдлаар				
		Хотын дундаж	Хамгийн өндөр		Хамгийн бага		Хотын дундаж	Хамгийн өндөр		Хамгийн бага	
Хүн амын нягтрал /1 кв км-т ногдох хүн/	тоо	265	Баянгол	6629	Налайх	49	274	Баянгол	6890	Налайх	49
			Чингэлтэй	1751	Багануур	45		Чингэлтэй	1775	Багануур	46
			Сүхбаатар	644	Багахангай	26		Сүхбаатар	650	Багахангай	28
Ажилгүйчүүд /хөдөлмөрийн насны 10000 хүнд ногдох/	0\000**	141	Налайх	549	Хан-Уул	124	182	Багахангай	488	Баянзүрх	161
			Багахангай	436	Сонгинохайрхан	111		Налайх	375	Баянгол	154
			Багануур	268	Баянзүрх	83		Хан-Уул	231	Сонгинохайрхан	148
Нялхсын нас баралт /амьд төрсөн 1000 хүүхдэд/	0\00*	13	Налайх	18	Баянгол	9	15	Багахангай	39	Хан-Уул	12
			Хан-Уул	14	Чингэлтэй	9		Налайх	24	Баянгол	10
			Сүхбаатар	12	Багахангай	-		Багануур	14	Сүхбаатар	9
Халдварт өвчнөөр өвчлөгсөд /10000 хүн тутмаас/	0\000	93	Багануур	134	Сүхбаатар	66	81	Налайх	118	Сонгинохайрхан	53
			Налайх	130	Баянгол	48		Багануур	94	Баянгол	52
			Баянзүрх	83	Багахангай	19		Баянзүрх	84	Багахангай	16
Гэмт хэрэг /18-аас дээш насны 10000 хүнд ногдох/	тоо	105	Сүхбаатар	158	Сонгинохайрхан	86	111	Сүхбаатар	153	Налайх	86
			Чингэлтэй	116	Хан-Уул	81		Чингэлтэй	129	Багануур	75
			Баянгол	109	Багахангай	65		Баянзүрх	113	Багахангай	52

Тайлбар: * - промилль ** - продицимил



2. ХЭРЭГЛЭЭНИЙ ҮНЭ

2014 оны 7-р сарын хэрэглээний үнийн индекс 2013 оны мөн үетэй харьцуулахад 15.4 хувь, өмнөх сартай харьцуулахад 0.6 хувиар тус тус өссөн.

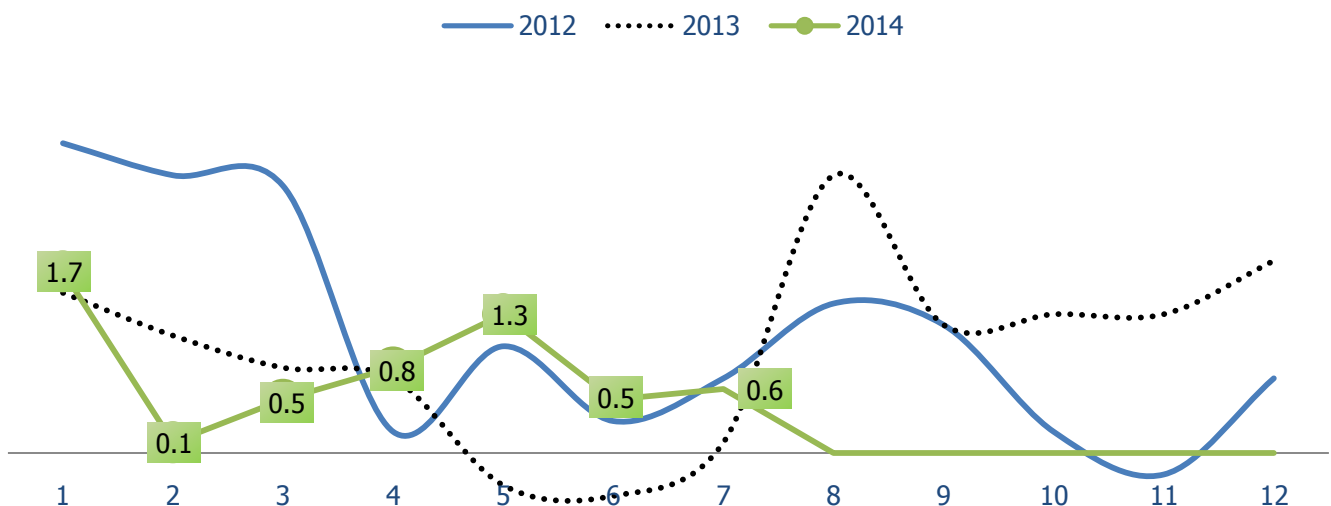
Хүснэгт 4. Хэрэглээний үнийн индекс

Бараа үйлчилгээний бүлэг	2014.07 2013.07	2014.07 2013.12	2014.07 2014.06
Ерөнхий индекс	115.4	106.5	100.6
Хүнсний бараа, ундаа, ус	112.1	111.2	98.7
Согтууруулах ундаа, тамхи	117.0	105.6	100.8
Хувцас, бөс бараа	117.7	104.0	100.0
Орон сууц, ус, түлш, цахилгаан	119.0	102.9	104.0
Гэр ахуйн тавилга, бараа	121.9	103.5	101.6
Эм тариа, эмнэлгийн үйлчилгээ	121.7	108.6	101.5
Тээвэр	112.1	109.5	103.0
Холбооны хэрэгсэл, шуудангийн үйлчилгээ	100.6	100.7	100.0
Амралт, чөлөөт цаг, соёлын бараа үйлчилгээ	100.4	101.0	100.1
Боловсролын үйлчилгээ	128.4	100.0	100.0
Зочид буудал, нийтийн хоол, дотуур байрны үйлчилгээ	116.0	104.4	100.0
Бусад бараа үйлчилгээ	127.2	107.8	100.2

Ажиглалтанд сонгогдсон 18 нэр төрлийн барааны үнэ өмнөх сараас өссөн байна. Үүнд: Алтан тариан, 2-р гурил, шпагет гоймон, зууван чек, гурилан боов, шар будаа, тахианы гуя, хиам, элэгний нухаш, хорхой ааруул, өндөг, кофены сүү, шар тос, төмс, лууван, манжин, элсэн чихэр, хатуу чихэр, зөөлөн чихэр зэрэг бүтээгдэхүүний

үнэ, мөн цэвэр усны үнэ тоолууртай, тоолуургүй, бохир ус, халаалтын үнэ 7-р сард нэмэгдсэн байна.

Зураг 1. Хэрэглээний үнийн өсөлт сараар



Хүснэгт 5. Бараа бүтээгдэхүүний дундаж үнэ, төгрөг / 7 сар/

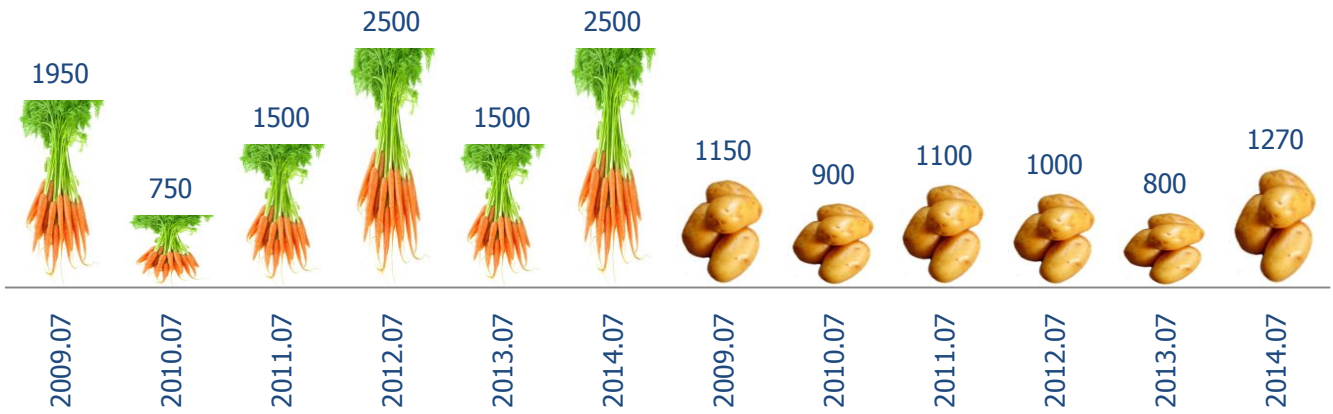
Бүтээгдэхүүний нэр	Хэмжих нэгж	2009	2010	2011	2012	2013	2014
Цэвэр усны үнэ тоолуургүй өрх	Хүн	2101.5	2307.7	3201.6	3201.6	3201.6	4705.8
Эдийн саван	ш	375	350	400	450	450	550
Угаалгын нунтаг "ОМО"	ш	600	500	580	650	650	800
Аяга таваг угаагч шингэн "Fairy"	ш	2500	2400	2700	2750	2850	3450
Цэвэрлэгээний нунтаг "Comet"	ш	1650	1600	1800	1850	2200	2700
Цагаан будаа	кг	1300	1500	1800	1600	1700	2230
Шар будаа	кг	1050	1000	1600	1400	1500	1770
Адууны мах	кг	2600	3900	3900	6300	6800	6430
Тахианы гуя	кг	4500	3800	4200	4000	5500	6530
Сүү задгай	л	725	1000	800	900	900	1000
Хорхой ааруул	кг	5000	6500	8000	8000	7000	10330
Зөөхий	кг	3500	4500		7000	6500	-
Өндөг	ш	190	200	220	250	260	350
Ургамлын тос	ш	1400	2800	2700	2600	2600	3000
Алим	кг	1500	2000	3000	3200	3500	3500
Банан шар	кг	3250	3000	3500	3000	4500	5000
Төмс	кг	1100	900	1100	900	900	1270
Лууван	кг	1500	900	1300	1300	1100	2500
Манжин	кг	1500	700	2000	1200	1800	2600
Байцаа	кг	850	900	900	1300	1200	1400
Сонгино	кг	750	1000	1000	1000	1400	1400
Элсэн чихэр	кг	1200	1400	1500	1500	1500	1800

Энэ сард адууны мах кг нь 6430 төгрөг, ямааны мах кг нь 6300 төгрөг, тахианы гуя кг нь 6530 төгрөг, гахайн утсан мах 15500 төгрөг байна. Хонины мах өмнөх оны мөн үеэс 8,2 хувиар, үхрийн мах өмнөх оны мөн үеэс 5.4 хувиар буурсан. Өргөн хэрэглээний хүнсний ногоо болох лууван өмнөх оны мөн үеэс 2 дахин, төмс 58,7 хувиар тус тус өсчээ.

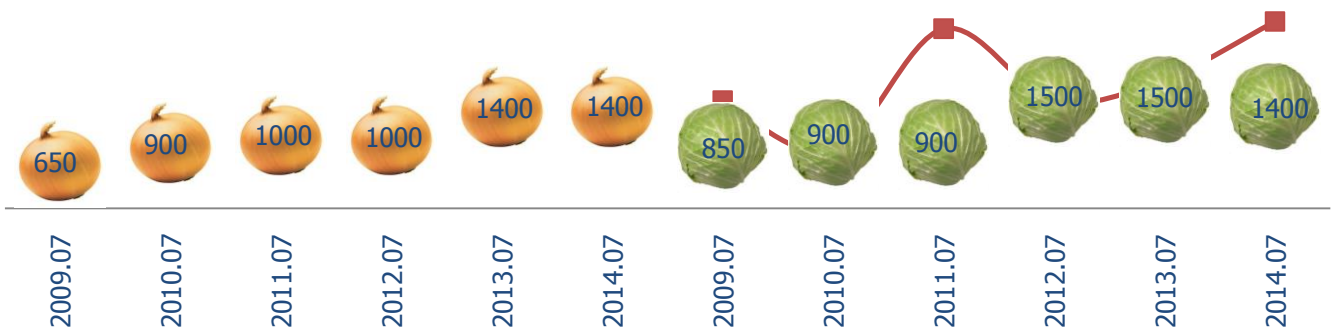
Зураг 2. Алтан тариа дээд гурил, Атар талхны үнэ, оноор



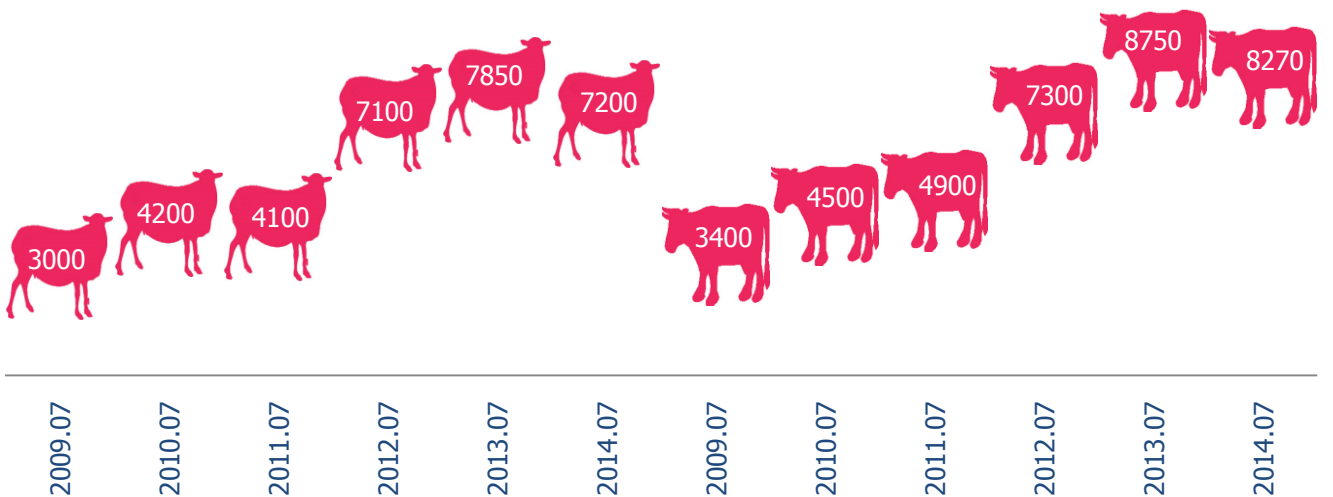
Зураг 3. Нэг кг лууван, төмсний дундаж үнэ



Зураг 4. Нэг кг сонгино, байцааны дундаж үнэ



Зураг 5. Нэг кг хонь, үхрийн махны дундаж үнэ

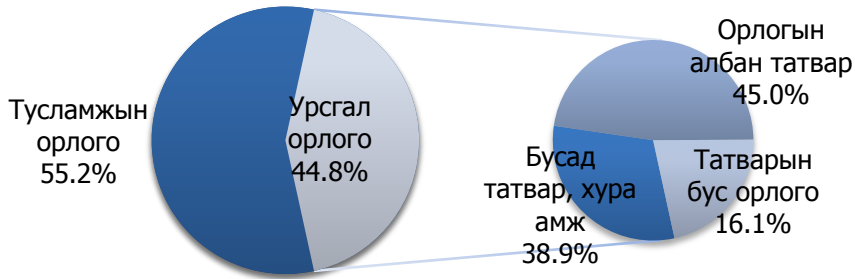




3.ОРОН НУТГИЙН ТӨСӨВ

Төсвийн орлого: Орон нутгийн төсвийн нийт орлого, тусламжийн дүн 2014 оны 7-р сарын байдлаар 31558.6 сая төгрөг, нийт зарлага цэвэр зээлийн дүн 24403.0 сая төгрөг болж, орон нутгийн төсвийн нийт тэнцэл 7155.6 сая төгрөгийн хэмнэлттэй гарсан.

Зураг 6. Төсвийн орлого



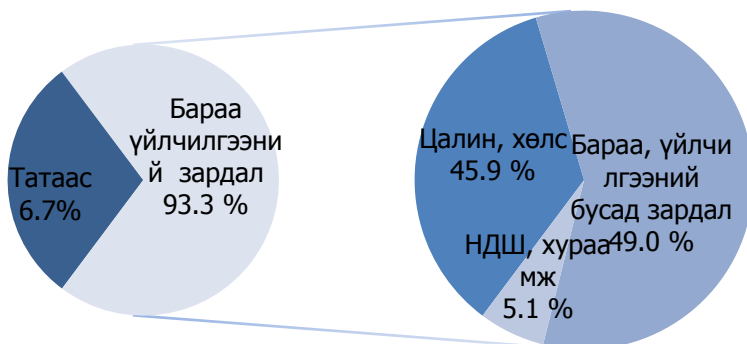
2014 оны 7-р сарын байдлаар орон нутгийн нийт төсвийн төлөвлөгөөний биелэлтийг нэр тус бүрээр нь доорх хүснэгтэнд харуулав.

Хүснэгт 6. Төсвийн орлого

Үзүүлэлт	Төлөвлөгөө /мян.төг/	Гүйцэтгэл /мян.төг/	Зөрүү /мян.төг/	Биелэлт
Урсгал орлого	11947743.1	14141571.5	2193828.4	18.4
1.Татварын орлого	10794980.1	11865891.6	1070911.5	9.9
Орлогын албан татвар	4459679.7	6357879.8	1898200.1	42.6
Өмчийн татвар	4265.0	2505.0	-1760.0	41.3
Бусад татвар	6331035.4	5505506.8	-825528.6	13.0
2.Татварын бус орлого	1152763.0	2275679.9	1122916.9	97.4
Тусламжийн орлого	17794838.5	17417015.8	-377822.7	2.1
Нийт орлогын дүн	29742581.6	31558587.3	1816005.7	6.1

Төсвийн зарлага: Орон нутгийн төсвийн нийт зарлага, эргэж төлөгдөх цэвэр зээлийн дүн 2014 оны 7-р сарын байдлаар 24403005.8 сая төгрөг болж төлөвлөсөн хэмжээнээс 7839.6 сая төгрөг буюу 24.3 хувиар төсвийн зардлыг хэмнэсэн байна.

Зураг 7. Төсвийн урсгал зарлага



Төсвийн нийт зарлагын 42.4 хувийг цалин хөлс, 4.7 хувийг ажил олгогчоос нийгмийн даатгалд төлөх шимтгэл, 45.3 хувийг бараа үйлчилгээний бусад зардал, 6.6 хувийг татаас, 1.0 хувийг хөрөнгө оруулалтын зардал тус тус эзэлж байна.

Хүснэгт 7. Төсвийн зарлага

Үзүүлэлт	Төлөвлөгөө /мян.төг/	Гүйцэтгэл /мян.төг/	Зөрүү /мян.төг/	Биелэлт
Нийт зарлага ба цэвэр зээлийн дүн	32242581.6	24403005.8	7839575.8	24.3
А. Урсгал зардлын дүн	27825746.6	24143997.7	3681748.9	13.2
1. Бараа үйлчилгээний зардал	26217846.6	22536097.7	3681748.9	14.0
1.1 Цалин хөлс	11862677.2	10338012.4	1524664.8	12.9
1.2 НДШ хураамж	1304980.1	1141771.0	163209.1	12.5
1.3 Бараа үйлчилгээний бусад зардал	13050189.3	11056314.3	1993875.0	15.3
2. Зээлийн үйлчилгээний төлбөр	0.0	0.0	0.0	-
3. Татаас ба урсгал шилжүүлэг	1607900.0	1607900.0	0.0	-
3.1 Татаас	1607900.0	1607900.0	0.0	-
3.2 Урсгал шилжүүлэг	0.0	0.0	0.0	-
Б. Хөрөнгийн зардал	4416835.0	259008.1	4157826.9	94.1
1. Хөрөнгө оруулалт	4416835.0	259008.1	4157826.9	94.1

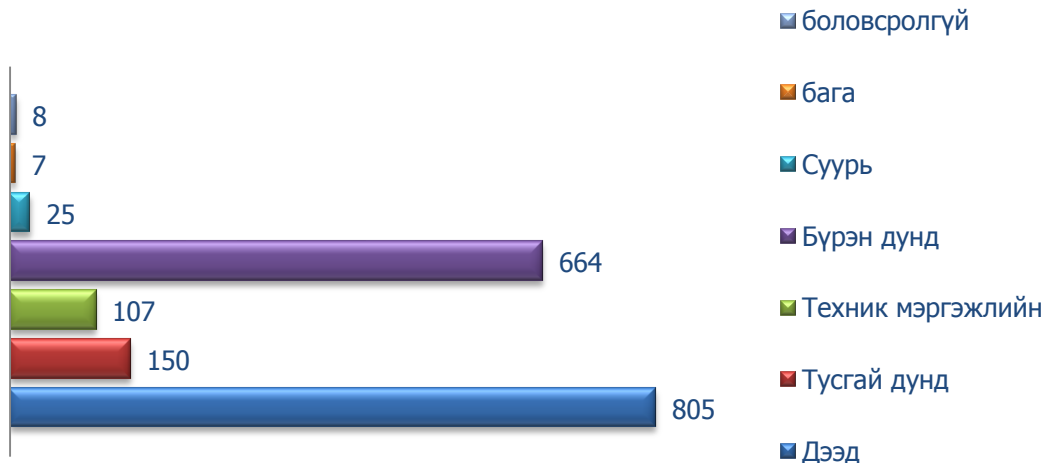
2014 оны 7-р сарын байдлаар орон нутгийн нийт өглөг сарын эхэнд 21.0 сая төгрөг байсан бөгөөд тайлант хугацаанд 28.8 сая төгрөгийн өглөг үүсч, 10.2 сая төгрөгийн өглөгийг барагдуулж, тайлант хугацааны эцэст 39.6 сая төгрөгийн үлдэгдэлтэй байна. Орон нутгийн төсвийн авлага 14.7 сая

төгрөгийн авлагатай гарсан байна.



4. АЖИЛГҮЙЧҮҮД Хөдөлмөрийн хэлтсийн 2014 оны 7-р сарын мэдээгээр ажил идэвхтэй хайж байгаа ажилгүй 2173 иргэн бүртгүүлсэн байна. Нийт ажилгүйчүүдийн 1197 нь буюу 55.1 хувь нь эмэгтэйчүүд, 30 буюу 1.4 хувь нь хөгжлийн бэрхшээлтэй иргэд байна. Насны бүлгээр авч үзвэл нийт бүртгэлтэй ажилгүйчүүдийн 665 буюу 30.6 хувь нь 15-24 насны, 670 буюу 30.8 хувь нь 25-34 насны, 314 буюу 19.3 хувь нь 35-44 насны, 314 буюу 14.5 хувь нь 45-54 насны хүмүүс байна.

Зураг 8. Ажил идэвхитэй хайж байгаа иргэдийн тоо боловсролын түвшингээр.



5. ИРГЭНИЙ БҮРТГЭЛ, МЭДЭЭЛЭЛ

Бүртгэлийн хэлтсийн 2014 оны 7-р сарын байдлаар

- Шинээр төрсөн 2672 хүүхдийг бүртгэн, төрсний гэрчилгээ олгосон
- 501 хосын гэрлэлтийг бүртгэн, гэрлэлтийн гэрчилгээ олгосон
- 176 гэр бүл цуцлалтыг бүртгэсэн
- 56 хүүхэд үрчлэгдсэнийг бүртгэсэн
- Эцэг тогтоосон тухай 1268 бүртгэл хийсэн
- 16 нас хүрсэн 1340 иргэнд иргэний үнэмлэх олгосон
- Хот доторх шилжилт хөдөлгөөнд оролцсон 11124 иргэнийг бүртгэсэн

Энэ нь өмнөх оны мөн үеэс шинээр төрсөн хүүхэд 196, гэрлэлт 121, гэр бүл цуцлалт 53, хүүхэд үрчлэгдсэн 31, эцэг тогтоосон тухай 39, хот доторх шилжилт хөдөлгөөнд оролцсон 1338 хүнээр тус тус өссөн бол 16 нас хүрч иргэний үнэмлэх авсан 81 хүнээр буурсан байна.



6. ЭРҮҮЛ МЭНД

Дүүргийн эрүүл мэндийн нэгдлийн мэдээгээр 2014 оны 7-р сарын байдлаар дүүргийн хэмжээнд 2614 эх амаржиж, 2635 хүүхэд амьд төрсөн нь өнгөрсөн оны мөн үеэс амаржсан эхийн тоо нь 182 буюу 7.5 хувь, амьд төрсөн 194 буюу 7.9 хувиар өссөн байна.

Хүснэгт 8. Эмнэлгийн үйл ажиллагааны үзүүлэлтүүд

Үзүүлэлт		2013.07	2014.07	Хувь/%/	Зөрүү
Бүгд үзлэг		424903	425856	0.2	953
Үүнээс:	Урьдчилан сэргийлэх	175784	171680	2.3	-4104
	Амбулаторит	120158	118994	1.0	-1164
	Диспансерийн хяналт	50677	49766	1.8	-911
	Гэрийн үзлэг	75553	82715	9.5	7162
	Гэрийн дуудлагын үзлэг	2731	2701	1.1	-30
Бүртгэгдсэн өвчлөл		6871	14895	116.8	8024
Үүнээс:	Шинэ	5557	9053	62.9	3496
	Хуучин	1314	5842	344.6	4528
Бүртгэгдсэн хорт хавдар		76	58	23.7	-18
Осол гэмтлийн өвчлөл		225	560	148.9	335
Хэвтсэн өвчтөн		5920	6020	1.7	100
Эмнэлгийн нас баралт		40	23	42.5	-17
Хоног болоогүй нас баралт		18	10	44.4	-8
Түргэн тусламжийн дуудлага		4098	3691	9.9	-407

эмчлүүлсэн хүний хүний тоо 6020 болж өмнөх оны мөн үеэс 1.7 хувиар тус тус өссөн үзүүлэлттэй байна.

Он гарсаар 506 хүн нас барсан нь өнгөрсөн оны мөн үеэс 3.4 хувиар буурсан байна. Нийт нас баралтын дотор нялхасын эндэгдэл 6.5 хувь, 1-5 насны хүүхдийн эндэгдэл 1.2 хувийг тус тус эзэлжээ. Нялхасын эндэгдэл өнгөрсөн оны мөн үеэс 11 буюу 50.0 хувиар өссөн байна. 2014 оны эхний 7 сарын байдлаар 425.9 мян.хүн үзлэгт хамрагдсан нь өнгөрсөн оны мөн үеэс 0.9 мян.хүн буюу 0.2 хувь, эмнэлэгт хэвтэн үеэс 1.7 хувиар тус тус өссөн

Хүснэгт 9. Халдварт өвчин

Үзүүлэлт	2013.07	2014.07	Хувь/%/	Зөрүү	
Халдварт өвчин	1233	1224	0.7	-9	
Үүнээс:	Гепатит	93	36	61.3	-57
	Цусан суулга	79	111	40.5	32
	Сальмоннез	2	3	50.0	1
	Хоолны хордлого	7	2	71.4	-5
	Менингит	1	0	100.0	-1
	Салхин цэцэг	228	196	14.0	-32
	Гахайн хавдар	108	14	87.0	-94
	Улаан эсэргэнэ	19	19	0.0	0
	Ёлом	10	5	50.0	-5
	Улаан бурхан, улаанууд	2	0	100.0	-2
	Бруцеллёз	1	0	100.0	-1
	Гар, хөл, ам	102	116	13.7	14
	Тэмбүү	250	361	44.4	111
	Заг хүйтэн	44	46	4.5	2
	Трихомониаз	72	77	6.9	5
	Мөөгөнцөр	1	58	5700.0	57
	Сүрьеэ	214	172	19.6	-42

Дүүргийн хэмжээнд бүртгэгдсэн өвчлөл 14895 болж өнгөрсөн оны мөн үеэс 116.8 хувиар өссөн байна. 2014 оны эхний 7 сарын байдлаар бэлгийн замын халдварт өвчин нийт халдварт өвчний 44.3 хувийг эзэлж байгаа нь өнгөрсөн оны мөн үеэс 47.7 хувиар өссөн үзүүлэлттэй байна.



7. НИЙГМИЙН ДААТГАЛ

2014 оны 7-р сард төсвийн 220 байгууллагын 18516 албан хаагчид, хувийн хэвшлийн 3131 аж ахуй нэгжийн 60817 албан хаагчид, сайн дурын 10360 иргэн нийгмийн даатгалын шимтгэл төлсөн байна. Эрүүл мэндийн даатгалд 89886 иргэн хамрагдсан. Үүнээс төр эрүүл мэндийн даатгалыг хариуцсан даатгуулагч 31465 байна.

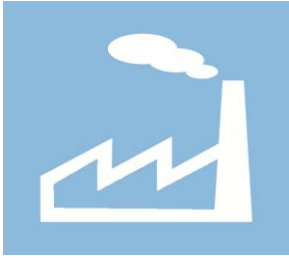
Хүснэгт 10. Тэтгэвэр олголт

	Хүний тоо	Олгосон тэтгэмж	
		Төлөвлөгөө /мян.төг/	Гүйцэтгэл /мян.төг/
Өндөр настан	12490	22837,3	23948,4
Тэжээгчээ алдсан	2767	3744,3	3716,4
Тахир дутуу	957	1301,8	1297,9
Дүн	16214	27883,4	28962,7



8. АЖ АХУЙ НЭГЖ БАЙГУУЛЛАГЫН ТОО

2014 оны 7-р сард татварын хэлтсийн мэдээлэл боловсруулалтын сан болон Бизнес регистрийн санд бүртгэлтэй аж ахуй нэгж байгууллагын тоо 13498 болж, өмнөх оны мөн үетэй харьцуулахад 22.4 хувиар буюу 2468 аж ахуй нэгж байгууллагаар нэмэгдсэн байна. Нийт бүртгэгдсэн аж ахуй нэгж байгууллагын 78.1 хувь буюу 10539 байгууллага нь ХХК байна. Оны эхнээс нийт 1127 байгууллага шинээр бүртгэгдсэн бол 26 байгууллага бүртгэлээс хасагдсан байна.

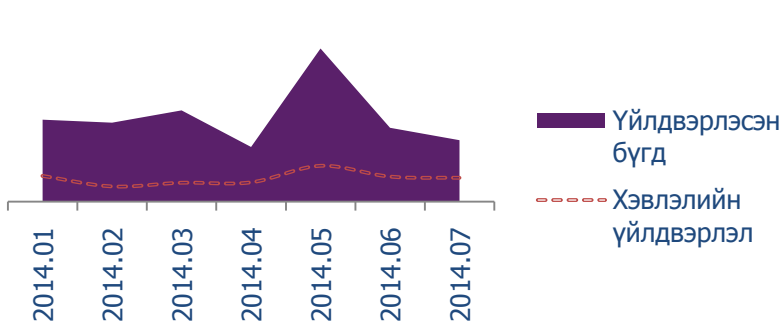


9. АЖ ҮЙЛДВЭР

Аж үйдвэрийн салбарын нийт бүтээгдэхүүн үйлдвэрлэл 2014 оны 7-р сард 896.7 сая төгрөг болж, өнгөрсөн оны мөн үетэй харьцуулахад 27.1 хувь буюу 332.7 сая төгрөгөөр буурсан байна. Энэ нь хувцас үйлдвэрлэл 127.6 хувь, хэвлэлийн үйлдвэрлэл 15.2 хувиар өсч, харин хүнс үйлдвэрлэл 8.2 хувь, боловсруулах үйлдвэрийн бусад үйлдвэрлэл

66.4 хувиар тус тус буурснаас шалтгаалсан байна.

Зураг 9. Аж үйлдвэрийн салбарын үйлдвэрлэсэн бүтээгдэхүүн



2014 оны 7-р сарын байдлаар нийт үйлдвэрлэлтийн 24.8 хувийг хувцас үйлдвэрлэл, 8.1 хувийг хүнс үйлдвэрлэл, 39.0 хувийг хэвлэлийн үйлдвэрлэл, 28.1 хувийг боловсруулах салбарын бусад үйлдвэрлэл эзэлж байна.

Хүснэгт 11. Аж үйлдвэрийн салбарын үйлдвэрлэсэн бүтээгдэхүүн /сая.төг/

Салбар		2013.07	2014.07	Хувь/%/	Зөрүү
Бүгд		1229245.3	896571.2	27.1	-332674.1
Үүнээс:	Хувцас үйлдвэрлэл	97929.1	222854.4	127.6	124925.3
	Хүнс үйлдвэрлэл	78598.0	72175.5	8.2	-6422.5
	Хэвлэлийн үйлдвэрлэл	303332.3	349537.0	15.2	46204.7
	Бусад үйлдвэрлэл	749385.9	252004.3	66.4	-497381.6

10. ТОХИЖИЛТ ҮЙЛЧИЛГЭЭ

2014 оны 7-р сарын байдлаар 6127.1 мян.м/кв зам талбай цэвэрлэж, 55.4 мян.м/куб хог тээвэрлэсэн байна. Ажил үйлчилгээний орлого 3437.8 сая төгрөг болсон байна.

11. ГАЗРЫН АЛБА

2014 оны 7-р сард дүүргийн засаг даргын 46 захирамжаар нийт 1111 иргэн, аж ахуйн нэгжид газар эзэмшүүлэн гэрээ хийж гэрчилгээ олгосон. Үүнээс баталгаажуулалт 881, нэр шилжүүлэх 568, хугацаа сунгах, талбайн хэмжээ өөрчлөх 176 шийдвэрлэсэн байна. Газар эзэмшиж ашигладаг иргэн, аж ахуйн нэгжийг бүртгэлийн нэгдсэн системд оруулах, ногоон бүсийн иргэн аж ахуйн нэгж байгууллагын гэрээ, гэрчилгээг шинэчлэн Land Uk програмд бүртгэн оруулсан. 2014 онд гэр бүлийн хэрэгцээний зориулалтаар 354 иргэн газраа өмчилж авсан. Тайлант хугацаанд нийт 195 иргэний өргөдлийн материалыг хүлээн авч шалган захирамжийн төсөлд оруулсан. Нийт 642 нэгж талбарыг мэдээллийн санд оруулсан байна.

Зураг 10. Мэдээллийн сангийн өөрчлөлт



12. ГЭМТ ХЭРЭГ

2014 оны 7-р сард дүүргийн хэмжээнд нийт 1399 хэрэг бүртгэгдсэн нь өмнөх оны мөн үеэс 12.4 хувиар буюу 154 тохиолдлоор өсчээ. Бүртгэгдсэн гэмт хэргийг ангиллаар нь авч үзвэл хөнгөн хэрэг нь өмнөх оны мөн үеэс 14.6 хувиар буюу 84 хэргээр, хүндэвтэр хэрэг нь 12.8 хувиар буюу 68 хэргээр тус тус өссөн. Онц хүнд хэрэг нь 27.0 хувиар

буурав.

Төрөл		2013.07	2014.07	Хувь/%/
Хэргийн ангилал	Хөнгөн	577	661	14.6
	Хүндэвтэр	529	597	12.8
	Хүнд	102	114	11.7
	Онц хүнд	37	27	-27.0
Гэмт хэргийн төрөл	Хүн амь	12	12	
	Учрал	38	20	-47.3
	Залилан	112	149	33
	Хүчин	19	14	-26.3
	Танхай	122	104	-14.7
	Булаалт	20	11	-45.0
	Хулгай	343	407	18.6
	ББМГУ	331	390	17.8
	Дээрэм	41	45	9.7
	ТХХАББАЖЗ	73	68	-6.8
	Бусад	134	179	33.6
	Бүгд	1245	1399	12.4

Чингэлтэй дүүргийн хэмжээнд 2014 оны 7-р сарын байдлаар нийт эрүүлжүүлэгдсэн 5383 хүн байгаагаас нийгмийн байдлын хувьд 63.5 хувь нь ажилгүй иргэд, эрүүлжүүлэгдсэн шалтгааны хувьд 77.9 хувь нь буюу 4195 хүн согтууруулах ундаа хэрэглэсэн үедээ бусдын амгалан тайван байдлыг алдагдуулжээ.

13. ЗАМ ТЭЭВРИЙН ОСОЛ ЗӨРЧИЛ

Чингэлтэй дүүргийн замын цагдаагийн тасгаас 2014 оны 7-р сард гудамж талбайд хийсэн шалгалтаар нийт 29618 зөрчил илрүүлснээс Захиргааны хариуцлагын тухай хуулийн 25.1 дэх хэсгийн заалтыг зөрчин согтуугаар тээврийн хэрэгсэл жолоодсон 2598, эрхийн үнэмлэхгүй, замын хөдөлгөөнд үргэлжлүүлэн оролцох боломжгүй зөрчилтэй 1418 тээврийн хэрэгслийг түр саатуулан журамласан байна.

Тасалбараар 11595 жолоочийг 51.1 сая төгрөгөөр, шийтгэврээр 16789 жолоочийг 213.2 сая төгрөгөөр торгож, нийт 28384 жолоочийг 264.3 сая төгрөгөөр торгож шийдвэрлэсэн байна.

14. АЮУЛТ ҮЗЭГДЭЛ, ОСОЛ, ГАМШИГ

Чингэлтэй дүүргийн нутаг дэвсгэрт 2014 оны 7-р сард 24 удаагийн гал түймэр гарсан нь өмнөх оноос 20.0 хувь буюу 4 гал түймрээр өссөн үзүүлэлттэй байна.

Хэлтсийн Аврах гал унтраах 10 дугаар анги тайлант хугацаанд 31 удаагийн 744 харуул ээлжийн үүрэг гүйцэтгэх явцад, гамшиг осол гал түймрийн дуудлагаар 60 удаа гарснаас 34 удаа гамшгийн голомтод 26 цаг 40 минут ажиллаж 181.4 тн ус буюу 6.0 сая төгрөгийг зарцуулан аж ахуйн нэгж байгууллага, иргэдийн 670 сая төгрөгийн өмч хөрөнгийг авран хамгаалж, 48 байшин барилгыг гал түймрийн аюулаас хамгаалсан байна. Иргэд 13 гал түймрийг өөрсдөө унтраасан байна.

НИЙСЛЭЛИЙН СТАТИСТИКИЙН ГАЗАР:
СТАТИСТИК МЭДЭЭЛЛИЙН НЭГДСЭН САН:
ҮНДЭСНИЙ СТАТИСТИКИЙН ХОРОО:

www.ubstat.mn
www.1212.mn
www.nso.mn

Танилцуулга бэлтгэсэн:

Мэргэжилтэн Д.Баярцэцэг

Хянасан:

Дарга Д.МӨНХЗУЛ

ЧИНГЭЛТЭЙ ДҮҮРГИЙН СТАТИСТИКИЙН ХЭЛТЭС
Утас: 11-310767