

НИЙСЛЭЛИЙН СТАТИСТИКИЙН ГАЗАР

# СТАТИСТИКИЙН ТАНИЛЦУУЛГА

Нийслэлийн эдийн засаг,  
нийгмийн байдал



2014 оны  
11-р сар

## АГУУЛГА

	Хуудасны дугаар
 НИЙСЛЭЛИЙН ЭДИЙН ЗАСАГ, НИЙГМИЙН ҮНДСЭН ҮЗҮҮЛЭЛТ	2
 НИЙСЛЭЛИЙН ЭДИЙН ЗАСАГ, НИЙГМИЙН ҮНДСЭН ҮЗҮҮЛЭЛТ, ДҮҮРГЭЭР	3
 ХЭРЭГЛЭЭНИЙ ҮНЭ	4
ХЭРЭГЛЭЭНИЙ ҮНИЙН ИНДЕКС	
МАЛ АЖ АХУЙН БҮТЭЭГДЭХҮҮНИЙ ҮНЭ	7
ТҮЛШ, ШАТАХУУНЫ ҮНЭ	8
ТӨГРӨГИЙН АМ.ДОЛЛАРТАЙ ХАРЬЦАХ САРЫН ДУНДАЖ ХАНШ	8
ХЭРЭГЛЭЭНИЙ БАРААНЫ ҮНИЙН ЗЭРЭГЦҮҮЛЭЛТ	9
БАРИЛГЫН МАТЕРИАЛЫН ҮНЭ	12
 АЖ ҮЙЛДВЭР	13
 НИЙСЛЭЛИЙН ТӨСӨВ	17
 НИЙГМИЙН ДААТГАЛЫН ҮЙЛЧИЛГЭЭ	20
 АЖИЛ ЭРХЛЭЛТ	21
 ХОТЫН АЮУЛГҮЙ БАЙДАЛ	22
 ГЭМТ ХЭРГИЙН БАЙДАЛ	24
 ЭРҮҮЛ МЭНДИЙН ҮЙЛЧИЛГЭЭ	26
 ХОТЫН НИЙТИЙН АЖ АХУЙН ҮЙЛЧИЛГЭЭ	28
 АМЬДАРЧ БУЙ ОРЧИН	29

Хүснэгт 1. Нийслэлийн эдийн засаг, нийгмийн үндсэн үзүүлэлт, жил бүрийн 11 сарын байдлаар

Үзүүлэлт	Хэмжих нэгж	2010 он	2011он	2012 он	2013 он	2014 он
Бэлэн хүн ам, сарын эцэст	мянган хүн	1147.5 <sup>↑4.1</sup>	1198.6 <sup>↑4.5</sup>	1241.9 <sup>↑3.6</sup>	1268.5 <sup>↑2.1</sup>	1312.7 <sup>↑3.5</sup>
Шинээр төрсөн хүүхэд	тоо	27832 <sup>↓-0.4</sup>	30971 <sup>↑11.3</sup>	33853 <sup>↑9.3</sup>	36714 <sup>↑8.5</sup>	38291 <sup>↑2.1</sup>
Ажилгүйчүүд, сарын эцэст	мянган хүн	8.7 <sup>↑1.2</sup>	34.0 <sup>↑290.8</sup>	14.0 <sup>↓-58.8</sup>	15.2 <sup>↑8.6</sup>	15.6 <sup>↑2.6</sup>
үүнээс : эмэгтэй	мянган хүн	4.4 <sup>↓-10.2</sup>	14.9 <sup>↑238.6</sup>	7.9 <sup>↓-47.0</sup>	8.6 <sup>↑8.9</sup>	8.8 <sup>↑2.3</sup>
Халдварт өвчнөөр өвчилсөн хүн	тоо	15946 <sup>↑0.1</sup>	16415 <sup>↑2.9</sup>	22590 <sup>↑37.6</sup>	16813 <sup>↓25.6</sup>	16381 <sup>↑2.1</sup>
Бүртгэсэн гэмт хэрэг	тоо	9942 <sup>↓-3.3</sup>	9920 <sup>↓-0.2</sup>	11584 <sup>↑16.8</sup>	14024 <sup>↑21.1</sup>	15514 <sup>↑2.1</sup>
Хэрэглээний үнийн индексийн сарын өөрчлөлт	хувь	1.0 <sup>↑0.5</sup>	0.7 <sup>↓-0.3</sup>	-0.2 <sup>↓-0.9</sup>	1.3 <sup>↑1.5</sup>	0.6 <sup>↓-0.7</sup>
Валютын зах зээлийн ханш, сарын эцэст	1US\$ = ₮	1246.7 <sup>↓-13.8</sup>	1341 <sup>↑7.5</sup>	1397 <sup>↑4.2</sup>	1742 <sup>↑24.7</sup>	1895 <sup>↑8.8</sup>
Нийслэлийн төсвийн орлого	тэрбум төгрөг	137.5 <sup>↑20.8</sup>	211.5 <sup>↑53.8</sup>	368.9 <sup>↑74.4</sup>	613.9 <sup>↑66.4</sup>	705.1 <sup>↑14.9</sup>
Нийслэлийн төсвийн зарлага	тэрбум төгрөг	77.9 <sup>↑49.2</sup>	130.3 <sup>↑67.3</sup>	205.3 <sup>↑57.6</sup>	526.2 <sup>↑156.3</sup>	609.9 <sup>↑15.9</sup>

Тайлбар: өмнөх онтой харьцуулсан өөрчлөлтийн хувь

↑, ↓ эерэг

↑, ↓ сөрөг

= тогтвортой

Хүснэгт 2. Нийслэлийн эдийн засаг, нийгмийн үзүүлэлтүүд, дүүргээр

	Хэмжих Нэгж	2013 оны 11 сарын байдлаар					2014 оны 11 сарын байдлаар				
		Хотын дундаж	Хамгийн өндөр		Хамгийн бага		Хотын дундаж	Хамгийн өндөр		Хамгийн бага	
<b>Хүн амын нягтрал</b> /нэг кв км-т ногдох хүн/	Тоо	267 <sup>↑+4.0</sup>	Баянгол	6694	Налайх	49	276 <sup>↑+9.0</sup>	Баянгол	6952	Налайх	50
			Чингэлтэй	1768	Багануур	45		Чингэлтэй	1792	Багануур	46
			Сүхбаатар	650	Багахангай	27		Сүхбаатар	656	Багахангай	28
<b>Ажилгүйчүүд</b> хөдөлмөрийн насны 10000 хүнд ногдох	0\000**	187 <sup>↑+14</sup>	Налайх	805	Баянзүрх	155	187 <sup>=0</sup>	Налайх	589	Баянгол	178
			Багахангай	393	Сонгинохайрхан	141		Багахангай	588	Баянзүрх	156
			Багануур	239	Хан-Уул	138		Багануур	242	Сонгинохайрхан	133
<b>Нялхсын нас баралт</b> /амьд төрсөн 1000 хүүхдэд/	0\00*	13 <sup>=0</sup>	Налайх	15	Баянгол	9	14 <sup>↑+1.0</sup>	Багахангай	24	Хан-Уул	10
			Баянзүрх	12	Багануур	8		Налайх	16	Сүхбаатар	10
			Хан-Уул	12	Багахангай	-		Багануур	15	Баянгол	10
10000 хүн тутмаас <b>халдварт өвчнөөр</b> <b>өвчлөгсөд</b>	0\000	138 <sup>↓-53</sup>	Багануур	183	Сүхбаатар	94	131 <sup>↓-7.0</sup>	Налайх	166	Сонгинохайрхан	84
			Налайх	167	Баянгол	86		Багануур	161	Баянгол	80
			Баянзүрх	123	Багахангай	38		Баянзүрх	131	Багахангай	32
<b>Төсвийн орлого,</b> <b>зарлагын харьцаа</b> зарлага=100	мян.төг	123	Сүхбаатар	119	Багануур	20	116	Чингэлтэй	126	Багануур	80
			Хан-Уул	119	Налайх	11		Хан-Уул	118	Налайх	79
			Чингэлтэй	94	Багахангай	4		Баянзүрх	113	Багахангай	73
18-аас дээш насны 10000 хүнд ногдох <b>Гэмт хэрэг</b>	тоо	165 <sup>↓-28.0</sup>	Сүхбаатар	239	Налайх	133	178 <sup>↑+13.0</sup>	Сүхбаатар	247	Налайх	140
			Чингэлтэй	183	Багахангай	127		Чингэлтэй	203	Багануур	116
			Баянзүрх	166	Хан-Уул	125		Баянзүрх	185	Багахангай	84

Тайлбар: \* - промилль

\*\* - продицимль

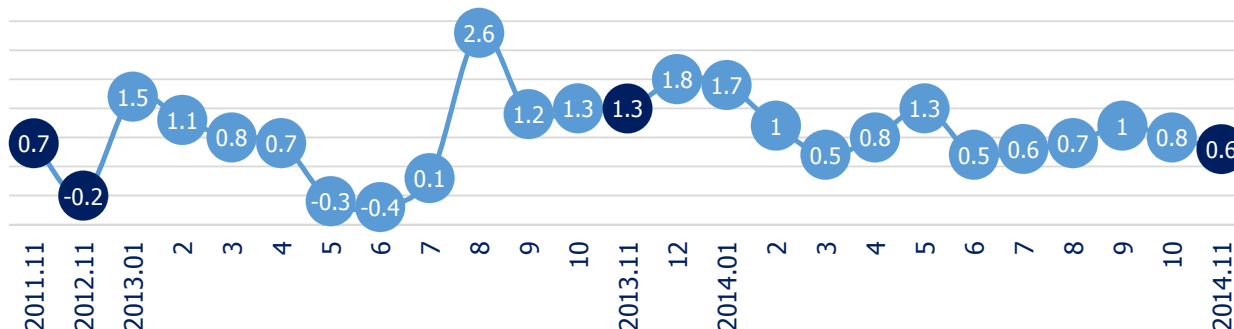
өмнөх онтой харьцуулсан өөрчлөлтийн хувь  
(↑, ↓ эерэг ↑, ↓ сөрөг = тогтвортой)



### ХЭРЭГЛЭЭНИЙ ҮНЭ

2014 оны 11-р сарын хэрэглээний үнийн индекс 2013 оны мөн үетэй харьцуулахад 11.9 хувь, 2013 оны эцэстэй харьцуулахад 10.1 хувь, өмнөх 10-р сартай харьцуулахад 0.6 хувиар тус тус өссөн байна.

Зураг 1. Хэрэглээний үнийн индекс, 2011-2014 он



Хэрэглээний үнийн индекс 2014 оны 11-р сард өмнөх сартай харьцуулахад 0.6 хувиар өсөхөд согтууруулах ундаа, тамхины бүлгийн үнэ 0.4 хувь, хувцас, бөс бараа, гутлын бүлгийн үнэ 1.0 хувь, орон сууц, ус, цахилгаан, түлшний бүлгийн үнэ 2.6 хувь, гэр ахуйн барааны бүлгийн үнэ 1.2 хувь, эм тариа, эмнэлгийн үйлчилгээний бүлгийн үнэ 1.5 хувь, тээврийн үйлчилгээний бүлгийн үнэ 0.5 хувь, амралт, чөлөөт цаг, соёлын бараа, үйлчилгээний бүлгийн үнэ 0.2 хувь, зочид буудал, нийтийн хоол, дотуур байрны үйлчилгээний үнэ 0.5 хувь, бусад бараа, үйлчилгээний бүлгийн үнэ 0.3 хувиар тус тус өссөн нь нөлөөлжээ.

Хүснэгт 3. Хэрэглээний үнийн индекс, барааны бүлгээр

Бараа, үйлчилгээний бүлгийн нэр	<u>2014-11</u> 2013-11	<u>2014-11</u> 2013-12	<u>2014-11</u> 2014-10
Ерөнхий индекс	111.9	110.1	100.6
Хүнсний бараа, ундаа, ус	108.1	105.8	99.6
Согтууруулах ундаа, тамхи	110.7	107.6	100.4
Хувцас, бөс бараа, гутал	112.5	108.4	101.0
Орон сууц, ус, цахилгаан, түлш	123.9	122.6	102.6
Гэр ахуйн тавилга, гэр ахуйн бараа	111.1	108.0	101.2
Эм тариа, эмнэлгийн үйлчилгээ	112.8	110.6	101.5
Тээвэр	110.1	110.1	100.5
Холбооны хэрэгсэл, шуудангийн үйлчилгээ	100.7	100.7	100.0
Амралт, чөлөөт цаг, соёлын бараа, үйлчилгээ	109.4	109.4	100.2
Боловсролын үйлчилгээ	117.7	117.7	100.0
Зочид буудал, нийтийн хоол, дотуур байр	105.2	105.1	100.5
Бусад бараа, үйлчилгээ	110.2	108.6	100.3

2014 оны 11-р сард үнийн ажиглалт хийхээр хэрэглээний сагсанд сонгогдсон 329 нэр төрлийн бараа, үйлчилгээний 22.8 хувийнх нь үнэ өсч, 6.1 хувийнх нь үнэ буурч, 71.1 хувийн бараа үйлчилгээний үнэ тогтвортой байлаа.

Хүснэгт 4. Хэрэглээний үнийн сарын индекст нөлөөлсөн бараа, үйлчилгээний үнийн өөрчлөлт

Бараа, үйлчилгээний бүлэг	Үнийн өөрчлөлт %	Дэд бүлэг, зарим барааны үнийн өөрчлөлт
Хүнсний бараа, ундаа, ус	-0.4	Энэ бүлгийн бууралтад талх, гурил, будаа 0.2 хувь, мах, махан бүтээгдэхүүн 1.9 хувь, жимс, жимсгэнэ 1.3 хувь, сахар, жимсний чанамал, чихэр, шоколад 1.9 хувиар тус тус буурсан нь нөлөөлжээ.
Согтууруулах ундаа, тамхи	0.4	Энэ бүлгийн өсөлтөд архи, спирт 0.5 хувь, дарс 3.7 хувиар нэмэгдсэн нь нөлөөлсөн байна.
Хувцас, бөс бараа, гутал	1.0	Хувцас, бөс бараа, гутлын бүлгийн өсөлтөд хөвөн, бөс бараа 2.6 хувь, бүх төрлийн хувцас 0.9 хувь, жижиг эдлэл, хэрэгсэл 4.5 хувь, бүх төрлийн гутал 0.8 хувиар өссөн нь нөлөөлжээ.
Орон сууц, ус, цахилгаан, түлш	2.6	Орон сууц, ус, цахилгаан, түлшний бүлгийн үнийн өсөлтөд орон сууцны урсгал засварын бараа, материал 10.6 хувь, хатуу түлш 0.7 хувиар өссөн нь нөлөөлсөн байлаа.
Гэр ахуйн тавилга, гэр ахуйн бараа	1.2	Энэ бүлгийн өсөлтөд гэрийн тавилга хэрэгсэл 4.0 хувь, гэр ахуйн оёмол нэхмэл эдлэл 2.5 хувь, гэр ахуйн удаан эдэлгээт цахилгаан бараа 0.1 хувь, жижиг багаж хэрэгсэл 0.7 хувиар өссөн нь тус тус нөлөөлжээ.
Эм тариа, эмнэлгийн үйлчилгээ	1.5	Энэ бүлгийн өсөлтөд эм, тариа 0.3 хувь, амбулаторийн үйлчилгээ 8.2 хувь, эмнэлгийн туслах үйлчилгээ 1.5 хувь, эмнэлэгт хэвтэж эмчлүүлэх үйлчилгээ 3.1 хувиар өссөн нь нөлөөлөв.
Тээвэр	0.5	Тээврийн үйлчилгээний өсөлт нь тээврийн хэрэгслийн засвар, үйлчилгээ 5.4 хувиар өссөнтэй холбоотой байна.
Амралт, чөлөөт цаг, соёлын бараа, үйлчилгээ	0.2	Амралт, чөлөөт цаг, соёлын бараа, үйлчилгээний бүлгийн өсөлтөд чөлөөт цагаа өнгөрөөхтэй холбогдсон хэрэгсэл 2.1 хувь, бичгийн болон зургийн хэрэгсэл 1.8 хувиар өссөн нь нөлөөлөв.
Зочид буудал, нийтийн хоол, дотуур байрны үйлчилгээ	0.5	Энэ бүлгийн өсөлт нь гуанз, цайны газрын хоолны үнэ 0.7 хувиар нэмэгдсэнтэй холбоотой байна.
Бусад бараа, үйлчилгээ	0.3	Энэ бүлгийн өсөлтөд гоо сайхны хэрэгцээнд зориулсан бусад эд зүйлс 0.5 хувиар өссөн нь нөлөөлжээ.

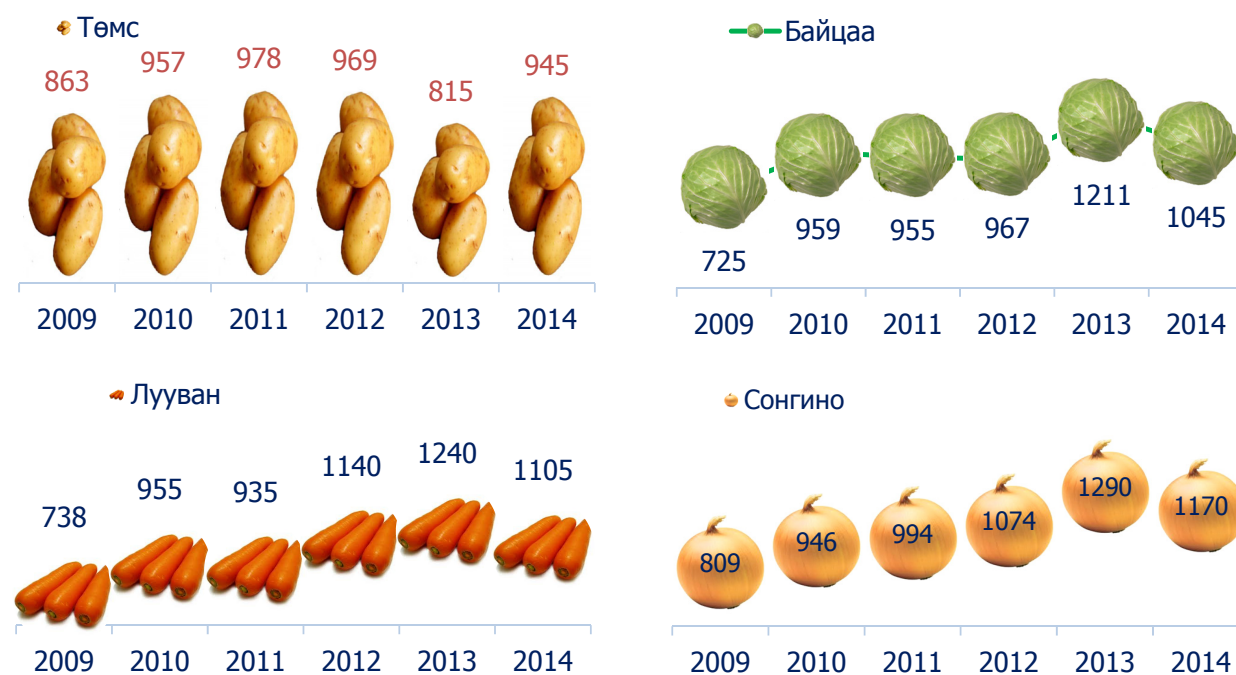
Зураг 2. Нэг кг будааны дундаж үнэ, 2009-2014 оны 11-р сард, төгрөг



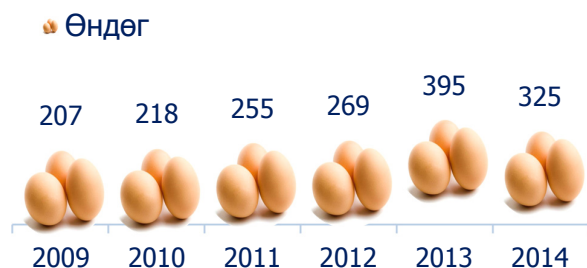
Зураг 3. Нэг кг дээд гурилын дундаж үнэ, 2009-2014 оны 11-р сард, төгрөг



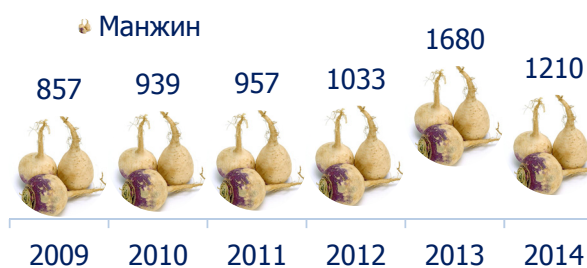
Зураг 4. Нэг кг хүнсний ногооны дундаж үнэ, 2009-2014 оны 11-р сард



Зураг 5. Нэг ширхэг өндөгний дундаж үнэ, 2009-2014 оны 11-р сард



Зураг 6. Нэг кг хүнсний ногооны дундаж үнэ, 2009-2014 оны 11-р сард



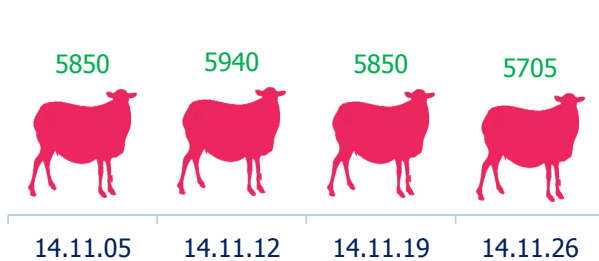
2014 оны 11-р сард хүнсний зах, дэлгүүрт жижиглэн худалдаалах махны үнэ өмнөх сартай харьцуулахад хонь 2.2 хувиар, үхэр 0.7 хувиар тус тус буурчээ. Сүү, сүүн бүтээгдэхүүний үнэ бүлгийн дүнгээр өмнөх сараас 3.5 хувиар, хүнсний ногооны үнэ бүлгийн дүнгээр 1.3 хувиар өссөн байна.



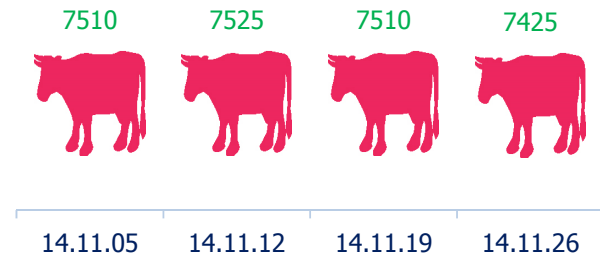
Хүснэгт 5. Нэг кг махны жижиглэн худалдах дундаж үнэ, 2013-2014 оны сараар, төгрөгөөр

Үхрийн мах												
	I	II	III	IV	V	VI	VII	VIII	IX	X	XI	XII
2013 он	7335	8025	7895	8330	8380	8275	8225	7710	7825	7245	7115	7280
2014 он	7980	7775	8425	8370	8685	8730	7955	7590	7635	7550	7495	
Хонины мах												
2013 он	6480	7095	7060	7420	7490	7470	7415	6710	6540	6215	6085	6245
2014 он	6855	6675	7040	7630	7800	7685	7030	6585	6395	5965	5835	

Зураг 7. Нэг кг хонины махны дундаж үнэ 2014 оны 11-р сард



Зураг 8. Нэг кг үхрийн махны дундаж үнэ 2014 оны 11-р сард



2014 оны 11-р сарын 28-ны өдрийн үнийн ажиглалтаар “Хүчит шонхор” зах дээр нэг кг тэмээний мах 5000 төгрөг, “Далай ээж” зах дээр гахайн мах 8200 төгрөг, тахианы мах 5500 төгрөгийн ханштай байв.

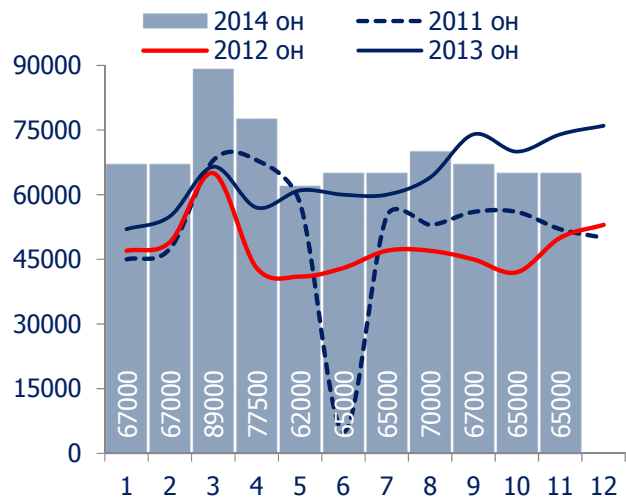
Багануур, Эмээлт захын дундаж үнээр нас гүйцсэн адуу 820.0 мянган төгрөг, үхэр 1.1 сая төгрөг, эр хонь 210.0 мянган төгрөг, эм хонь 150.0 мянган төгрөг, ямаа 65.0-120.0 мянган төгрөгийн ханштай байв.

Улаанбаатар хотын түүхий эдийн захуудад ямааны цагаан ноолуур 65000 төгрөг, тэмээний шир 20500 төгрөг, адууны шир 36000 төгрөг, үхрийн шир 1.8-2.3 метр урттай нь 36000 төгрөг, 2.3 метрээс дээш урттай нь 62000 төгрөг, хонины нэхий 4500 төгрөг, ямааны ноолууртай арьс 18000 төгрөгийн ханштай байлаа.

Хүснэгт 6. Арьс ширний дундаж үнэ, төгрөгөөр

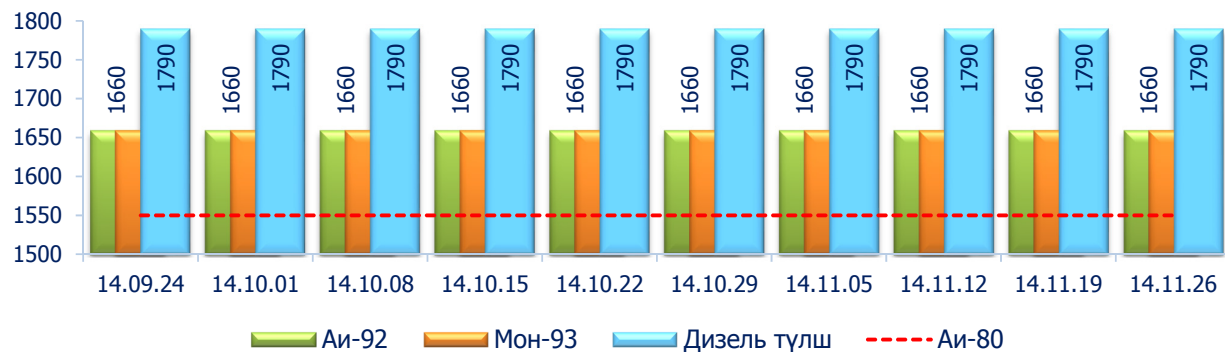
	2013 оны XI сар	2014 он	
		X сар	XI сар
Тэмээний шир	20000	18000	20500
Адууны шир	33000	32000	36000
Үхрийн шир	48000	60000	62000
Хонины арьс	8000	5000	4500
Ямааны арьс /ноолууртай/	23000	10000	18000
Ямааны ноолуур	74000	65000	65000

Зураг 9. Ямааны ноолуурын дундаж үнэ, төгрөгөөр





Зураг 10. Шатахууны үнэ, 2014 оны 9, 10, 11-р сарын байдлаар



Хүснэгт 7. Түлшний үнэ, 2014.11.26, төгрөг

Хүснэгт 8. Нэг литр шатахууны үнэ, 2014.11.26, төгрөг

Байршил	Түлшний мод (6-7 кг)= 1 шуудай	Нүүрс (Налайх) (10-12кг)	ШТС						
			Аи 95	Аи 80	Аи 92	Мон 93	Дизель түлш	Газ	
Чингэлтэй	1600	2800	Жаст Ойл	1890	1550	1660		1790	
Сүхбаатар	1500	3000	Петровис	1890	1550	1660	1660	1790	
Баянгол			Магнай трейд	1890	1550	1660		1790	
Цайз зах	1500	2500	Сод монгол	1890	1550	1660		1790	
Хангай зах	1500	3000	Шунхлай		1550	1660		1790	
Дундаж үнэ	1525	2825	Юнигаз						1400
			Дундаж үнэ	1890	1550	1660	1660	1790	1400

Зураг 9. Төгрөгийн ам.доллартай харьцах сарын дундаж ханш, 2011-2014 он



Мэдээлийн эх сурвалж: Монголбанкны статистикийн мэдээлэл

Хүснэгт 9. Хүнсний барааны дундаж үнийн зэрэгцүүлэлт, 2014 оны 9, 10, 11-р сарын өдрүүдээр

		хэмжих нэгж	2014 09.17	2014 09.24	2014 10.01	2014 10.08	2014 10.15	2014 10.22	2014 10.29	2014 11.05	2014 11.12	2014 11.19	2014 11.26	14.11.26 14.11.19
"Алтан тариа" гурил	дээд	кг	1185	1185	1185	1185	1185	1180	1180	1180	1185	1185	1185	100.0
	1-р зэрэг	кг	1010	1010	1010	1010	1010	1005	1005	1005	1005	1005	1005	100.0
"Алтан тариа" савласан гурил	дээдийн дээд	кг	1655	1635	1635	1625	1625	1585	1595	1595	1625	1625	1625	100.0
	дээд	кг	1225	1225	1225	1225	1225	1225	1225	1225	1225	1225	1225	100.0
	1-р зэрэг	кг	1045	1045	1045	1045	1045	1040	1040	1040	1040	1040	1035	99.5
	2-р зэрэг	кг	810	810	810	810	815	815	815	815	830	830	830	100.0
"Алейка" дээд гурил		кг	1335	1335	1335	1335	1335	1335	1335	1335	1335	1335	1335	100.0
Сүү	Сүү ХК 1л	литр	2385	2370	2345	2345	2365	2345	2345	2380	2435	2425	2435	100.4
	Сүү ХК 0.5л	литр	1085	1095	1095	1095	1095	1095	1095	1105	1150	1175	1180	100.4
	Задгай	литр	1100	1100	1100	1100	1100	1300	1365	1365	1365	1365	1400	102.6
Тараг, цөцгийтэй		литр	1975	2140	2140	2140	2155	2155	2155	2155	2150	2155	2155	100.0
Талх	Атар	ширхэг	1075	1075	1075	1075	1075	1080	1080	1065	1065	1065	1065	100.0
	Зууван Чех	ширхэг	1190	1190	1190	1190	1190	1190	1180	1180	1180	1180	1180	100.0
Будаа	цагаан	кг	2365	2365	2365	2365	2365	2365	2365	2365	2365	2365	2365	100.0
	шар	кг	1810	1810	1810	1810	1810	1810	1810	1810	1810	1810	1810	100.0
Цөцгийн тос, "Сүү" ХК		кг	2625	2625	2625	2625	2625	2625	2625	2625	2625	2625	2625	100.0
Ургамлын тос		1 литр	3135	3135	3135	3135	3115	3115	3115	3115	3115	3115	3115	100.0
Ногоон цай, Гүрж		кг	5200	5200	5200	5200	5200	5150	5150	5075	5075	5075	5075	100.0
Элсэн чихэр		кг	1850	1850	1850	1850	1850	1850	1850	1730	1730	1730	1730	100.0
Хонины мах	ястай*	кг	6270	6270	5890	6205	5975	5815	5940	5850	5940	5850	5705	97.5
	цул	кг	7815	7700	7600	7600	7570	7530	7385	7300	7245	7215	7155	99.2
Үхрийн мах	ястай*	кг	7665	7650	7545	7545	7535	7495	7630	7510	7525	7510	7425	98.9
	цул*	кг	9700	9995	9835	9710	9820	9630	9585	9585	9635	9585	9270	96.7
Адууны мах, ястай*		кг	5560	6060	5620	5620	5495	5465	5390	5390	5390	5390	5390	100.0
Ямааны мах, ястай*		кг	5580	5730	5365	5340	5340	5265	5265	5015	5015	5015	4890	97.5
Төмс, Монгол		кг	1035	1035	1035	1035	1005	945	945	945	945	945	945	100.0
Лууван, Монгол		кг	1105	1105	1105	1105	1105	1105	1095	1095	1095	1085	1105	101.8
Байцаа, Монгол		кг	970	970	970	970	970	950	950	1000	1000	1000	1045	104.5
Манжин, Монгол		кг	1150	1110	1110	1110	1110	1210	1210	1210	1210	1210	1210	100.0
Сонгино, Хятад бөөрөнхий		кг	1140	1140	1140	1140	1140	1170	1170	1170	1170	1170	1170	100.0
Алим, Фүжи		кг	4035	4035	4035	4035	4035	4035	4035	4035	4035	4035	4035	100.0
Өндөг, ОХУ		ширхэг	330	330	330	330	330	330	330	320	325	325	325	100.0

Хүснэгт 10. Хүнсний барааны дундаж үнийн зэрэгцүүлэлт, 2009-2014 оны 11-р сарын IV долоо хоногоор

		хэмжих нэгж	2009.11	2010.11	2011.11	2012.11	2013.11	14.11.26	2014/2013	2014/2012	2014/2011	2014/2010	2014/2009
"Алтан тариа" гурил	дээд	кг	800	886	845	827	1053	1185	112.5	143.3	140.2	133.7	148.1
	1-р зэрэг	кг	657	722	696	703	752	1005	133.6	143.0	144.4	139.2	153.0
"Алтан тариа" савласан гурил	дээдийн дээд	кг	1034	1010	1044	1065	1479	1625	109.9	152.6	155.7	160.9	157.2
	дээд	кг	850	927	901	902	1084	1225	113.0	135.8	136.0	132.1	144.1
	1-р зэрэг	кг	696	775	747	781	774	1035	133.7	132.5	138.6	133.5	148.7
	2-р зэрэг	кг	580	597	580	594	591	830	140.4	139.7	143.1	139.0	143.1
"Алейка" дээд гурил		кг	809	875	905	977	1356	1335	98.5	136.6	147.5	152.6	165.0
Сүү	Сүү ХК 1л	литр					2008	2435	121.3				
	Сүү ХК 0.5л	литр				625	863	1180	136.7	188.8			
	Задгай	литр	1133	1175	1133	1160	1450	1400	96.6	120.7	123.6	119.1	123.6
Тараг, цөцгийтэй		литр				1597	1993	2155	108.1	134.9			
Талх	Атар	ширхэг	609	634	650	658	839	1065	126.9	161.9	163.8	168.0	174.9
	Зууван Чех	ширхэг				924	928	1180	127.2	127.7			
Будаа	цагаан	кг	1422	1767	1655	1719	2263	2365	104.5	137.6	142.9	133.8	166.3
	шар	кг	1100	1583	1614	1635	1560	1810	116.0	110.7	112.1	114.3	164.5
Цөцгийн тос, "Сүү" ХК		кг				2210	2244	2625	117.0	118.8			
Ургамлын тос		1 литр				2726	3114	3115	100.0	114.3			
Ногоон цай, Гүрж		кг				3782	4504	5075	112.7	134.2			
Элсэн чихэр		кг	1500	1773	1677	1725	1667	1730	103.8	100.3	103.2	97.6	115.3
Хонины мах	ястай*	кг					5965	5705	95.6				
	цул	кг	2625	3586	4250	6380	6800	7155	105.2	112.1	168.4	199.5	272.6
Үхрийн мах	ястай*	кг					7040	7425	105.5				
	цул*	кг					8595	9270	107.9				
Адууны мах, ястай*		кг					5440	5390	99.1				
Ямааны мах, ястай*		кг					4810	4890	101.7				
Төмс, Монгол		кг	863	957	978	969	815	945	116.0	97.5	96.6	98.7	109.5
Лууван, Монгол		кг	738	955	935	1140	1240	1105	89.1	96.9	118.2	115.7	149.7
Байцаа, Монгол		кг	725	959	955	967	1211	1045	86.3	108.1	109.4	109.0	144.1
Манжин, Монгол		кг	857	939	957	1033	1680	1210	72.0	117.1	126.4	128.9	141.2
Сонгино, хятад бөөрөнхий		кг	809	946	994	1074	1290	1170	90.7	108.9	117.7	123.7	144.6
Алим, Фүжи		кг				3770	3570	4035	113.0	107.0			
Өндөг, ОХУ		ширхэг	207	218	255	269	395	325	82.3	120.8	127.5	149.1	157.0

Хүснэгт 11. Хүнсний барааны үнийн зэрэгцүүлэлт, 2014 оны 11-р сарын 26-ний өдрийн байдлаар

		хэмжих нэгж	"Баянзүрх" зах	"Замбала" Супер-маркет	"Хүчит шонхор" зах	"Бөмбөгөр" ХТ	"Меркури" зах	"Барс" ХТ	"Таван эрдэнэ" зах	"Хархорин" зах	"Номин" Супермаркет	"Макс" Супермаркет	"Оргил" Супермаркет	дундаж үнэ
"Алтан тариа" гурил	дээд	кг	1200		1200	1100		1100	1300	1200	1137	1256		1185
	1-р зэрэг	кг	1000		1100	900		900	1100	1000	982	1069		1005
"Алтан тариа" савласан гурил	дээдийн дээд	кг	1600	1860	1600	1500	1800	1500	1700	1600	1390	1710		1625
	дээд	кг	1200	1250	1200	1100	1500	1100	1300	1200	1219	1250	1160	1225
	1-р зэрэг	кг	1000	1070	1000	950	1300	950	1100	950	999	1050		1035
	2-р зэрэг	кг	850	910	800	750		750	850	800		910		830
"Алейка" дээд гурил	кг	1300		1400	1200	1500	1300	1350	1400		1285	1290		1335
Сүү	Сүү ХК 1л	литр	2400	2600	2400	2400	2500	2300	2500	2300	2499	2450	2410	2435
	Сүү ХК 0.5л	литр	1100	1300	1100	1200	1300	1100	1200	1100	1299	1190	1100	1180
	Задгай	литр	1400			1400				1400				1400
Тараг, цөцгийтэй	литр	2100	2100	2100	2100	2300	2050	2200	2200	2400	2050	2100	2155	
Талх	Атар	ширхэг	1100		1100	1000	1100	1100	1100	1050	1019	1100	1000	1065
	Зууван Чех	ширхэг	1200	1260	1200	1100	1300	1150	1200	1100	1199	1160	1100	1180
Будаа	цагаан	кг	2300		2200	2200		2300	2300	2200	2769	2640		2365
	шар	кг	1800		1800	1600		1800	1900	1800		1980		1810
Цөцгийн тос, "Сүү" ХК	кг	2500	2650	2500	2600	3500	2500	2600	2500			2500	2420	2625
Ургамлын тос	1 литр	3000		3000	2900	3300	3000	3500	3000	3149			3200	3115
Ногоон цай, Гүрж	кг	5000	4320	5000	4900		5000	5700	5000	5669				5075
Элсэн чихэр	кг	1600		1800	1500	1900	1500	1700	1800			2040		1730
Хонины мах	ястай*	кг	5600		5500	6500	8000	6000	7500	5500	7500	6400		5705
	цул	кг	6300		6300	8000		7500	8500	6300		7200		7155
Үхрийн мах	ястай*	кг	7300		7200	8500	8800	8000	8500	7400	9000	7400		7425
	цул*	кг	9000		8500	10000	11000	9500	10500	9000	11000	7900		9270
Адууны мах, ястай*	кг	5500		5200	6500				5400					5390
Ямааны мах, ястай*	кг	4900		4900	6000				4800					4890
Төмс, Монгол	кг	900	1490	800	900	1000	800	1000	900	899	700	1000		945
Лууван, Монгол	кг	1000	1500	1000	1000	1200	900	1200	1000	1049	1100	1200		1105
Байцаа, Монгол	кг	900	1490	900	1000	1200	900	1200	800	999	900	1200		1045
Манжин, Монгол	кг	1200		1000	1200	1500	1000	1800	1000		990			1210
Сонгино, хятад бөөрөнхий	кг	1000	1400	1000	1000	1200	1000	1500	1000	1299	950	1500		1170
Алим, Фүжи	кг	3500	5990	3500	4500	3500	3000	4500	3500	4399	3200	4800		4035
Өндөг, ОХУ	ширхэг	320	350	270	300	380	280	300	300	400	340	320		325

Тайлбар: \* Махны дундаж үнийг хүнсний захуудын махны борлуулалтын хувийн жинд үндэслэн жигнэсэн дундаж аргаар тооцов.

Хүснэгт 12. Барилгын материалын үнэ, жил бүрийн 11 сарын байдлаар /төгрөг/

Материалын нэр төрөл	Хэмжих нэгж	2007 он	2008 он	2009 он	2010 он	2011 он	2012 он	2013 он
<b>Монгол улсад үйлдвэрлэсэн</b>								
Хөнгөн бетон 700	м <sup>3</sup>	67000	83000	95480	115000	150700	137500	137500
Улаан тоосго М-100	мян.ш	200000	140000		190000	288000	238000	227000
Цемент М-500	кг	400						
	50 кг		5800	5800	6500	6500		7850
Вакуум цонх (15x15)	м <sup>2</sup>	80000	80000	80000	80000	90000	93000	113000
Шалны банз /хувилгүй/	м <sup>3</sup>	140000	120000	140000	150000	180000	260000	240000
Захалсан банз /урт/ 25 мм	м <sup>3</sup>	25000	23000	35000	38000	35000	40000	40000
Палк (15x15, 3-3.5 м урттай)	ш	16000	13000	20000	25000	28000	30000	25000
<b>ОХУ-д үйлдвэрлэсэн</b>								
Хар цаас /чулуутай/	боодол	14000	15000	15000	20000	20000	22000	25000
<b>БНСУ-д үйлдвэрлэсэн</b>								
Ханын цаас	боодол	4300	4500	4500	5000	5500	6375	8000
<b>БНХАУ-д үйлдвэрлэсэн</b>								
Цонхны шил 5мм	м <sup>2</sup>	12000	12000	12000	15000	13000	11000	12000
Хар цаас	боодол	6000	7000	7000	9000	9500	8800	9000
Хадаас 100мм	кг	1800	2500	2500	2500	2700	2500	2700
Тосон будаг	кг	1500	2000	2000	2000	2500	2900	3000
Эмульс /гадна/	5 кг	2250						
	18 кг			18000	18000	18000	18000	15000
Эмульс/дотор/	5кг	1800						
	18 кг		6500	6500	6500	7000	8000	8000
Плита 30x30 /шалны/	ш	600	750	800	850	850	1450	1500
Шаазан угаагуур	ш	42000	45000	55000	60000	80000	94500	108000
Шаазан суултуур	ш	60000	65000	80000	90000	100000	128000	145000
Өдрийн гэрэл /суурьгүй/	ш	1200	1800	1800	2000	2400	1600	1500
Хаалга (бүргэд) /5мм/	ш	130000	130000	135000	138000	160000	175000	205000
Крант/Жотоо/	ш	12000	25000	40000	45000	50000	78000	80000
Уян душ /SHIDA/	ш	15000	15000	15000	18000	25000	42000	45000
Паркетан шал	м <sup>2</sup>	8500	9000	10000	12000	13000	14000	14200
Дүүжин тааз /60x60/	м <sup>2</sup>	2800	3800	4000	3500	3500	5500	5700

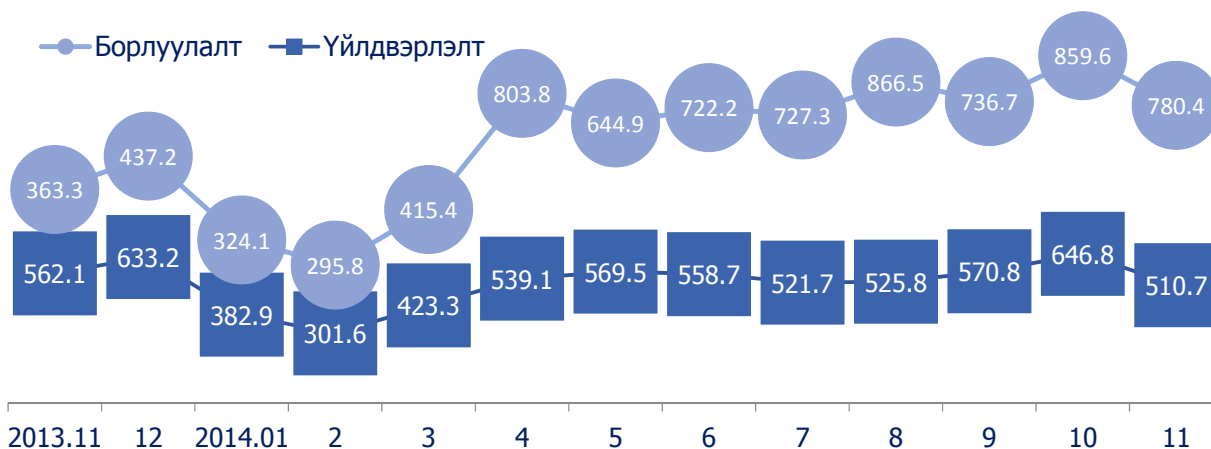


## АЖ ҮЙЛДВЭР

Нийслэлийн аж үйлдвэрийн газрууд 2014 оны 11 сарын байдлаар 5549.3 тэрбум төгрөгийн бүтээгдэхүүн үйлдвэрлэж, 7175.1 тэрбум төгрөгийн борлуулалт хийсэн нь өнгөрсөн онтой харьцуулахад үйлдвэрлэлт 31.6 хувиар, борлуулалт 98.4 хувиар тус тус өссөн байна.

Аж үйлдвэрийн бүтээгдэхүүн үйлдвэрлэлийг өнгөрсөн онтой харьцуулахад уул уурхайн олборлох салбарын үйлдвэрлэлт 37.8 хувиар, цахилгаан, дулааны эрчим хүч, усан хангамжийн үйлдвэрлэлт 19.9 хувиар, хүнсний бүтээгдэхүүн үйлдвэрлэлт 30.4 хувиар, боловсруулах үйлдвэрлэлт 22.9 хувиар тус тус өссөн байна.

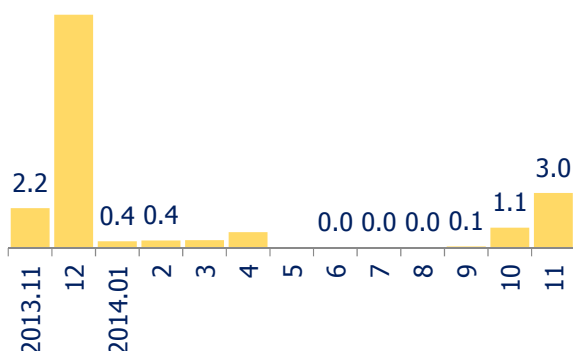
Зураг 10. АҮ-ийн 2013-2014 оны үйлдвэрлэлт, борлуулалт /тэрбум.төг/



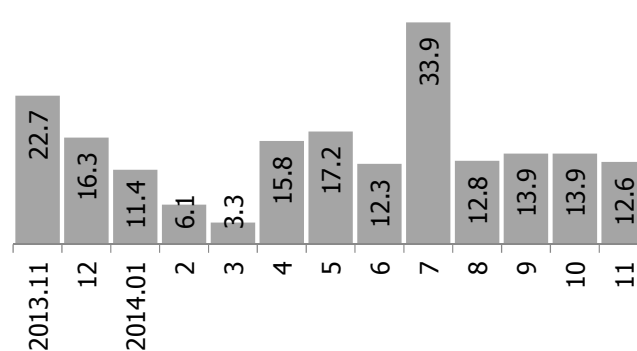
Нийслэлийн аж үйлдвэрийн салбар 11-р сард нийт 510.7 тэрбум төгрөгийн бүтээгдэхүүн үйлдвэрлэлт хийснээс уул уурхайн олборлох салбар 64.6 хувийг, цахилгаан дулааны эрчим хүч усан хангамжийн үйлдвэрлэлт 10.6 хувийг, боловсруулах үйлдвэрлэлт 24.8 хувийг тус тус эзэлж байна.

Боловсруулах аж үйлдвэрийн салбарын үйлдвэрлэлт өнгөрсөн оны 11-р сарын үйлдвэрлэлтээс 17.8 хувиар өссөн байна. Энэхүү өсөлтөнд хүнсний үйлдвэрлэлт, нэхмэлийн үйлдвэрлэлт, арьс шир боловсруулах ширэн эдлэл гутал үйлдвэрлэлт, химийн бүтээгдэхүүн үйлдвэрлэлт, резинен болон хуванцар бүтээгдэхүүн үйлдвэрлэлт, эмнэлгийн багаж хэрэгсэл, нарийн хэмжүүр, хараа зүйн хэрэгсэл, цаг үйлдвэрлэлт голлон нөлөө үзүүлсэн байна.

Зураг 11. Махны үйлдвэрлэлт, мян.тн



Зураг 12. Гурил үйлдвэрлэлт, мян.тн



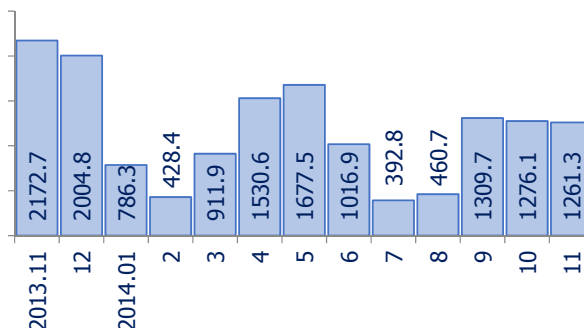
Аж үйлдвэрийн нийт борлуулалтын 2464.9 тэрбум төгрөгийг дотоодод, 4710.2 тэрбум төгрөгийг гадаадад борлуулсан байна.

2014 оны 11 сарын байдлаар нийт борлуулсан бүтээгдэхүүний 65.6 хувийг экспортоор гаргасан байна. Нийт экспортын 57.3 хувийг төмрийн хүдэр олборлолт, 3.0 хувийг нүүрс олборлолт, 23.2 хувийг газрын тос шатдаг хий олборлолт, 1.0 хувийг бусад ашигт малтмал олборлолт, 3.5 хувийг нэхмэлийн үйлдвэрлэлт, 0.1 хувийг арьс шир боловсруулах үйлдвэрлэлт, 0.2 хувийг хүнсний үйлдвэрлэлт, 11.7 хувийг бусад үйлдвэрлэлт тус тус эзэлж байна.

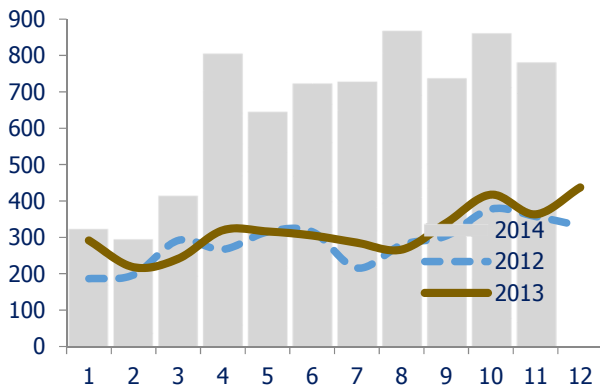
Зураг 13. Талх, архи дарсны үйлдвэрлэлт



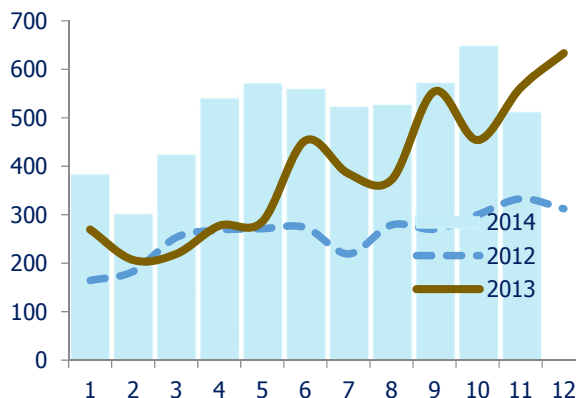
Зураг 14. Нүүрс олборлолт, мян.тн



Зураг 15. Борлуулалт, 2012-2014 он, тэрбум төг



Зураг 16. Үйлдвэрлэлт, 2012-2014 он тэрбум төг





Хүснэгт 13. Аж үйлдвэрийн нийт бүтээгдэхүүний үйлдвэрлэлт, салбараар, өссөн дүнгээр /оны үнээр, сая төгрөг/

Салбараар	Нийт бүтээгдэхүүн		
	2013 он XI сар	2014 он XI сар	$\frac{2014}{2013}$ %
Уул уурхай олборлох үйлдвэр	2529873.5	3487066.6	137.8
Нүүрс олборлолт	448859.9	290699.2	64.8
Газрын тос, шатдаг хий олборлолт	682134.9	1178359.1	172.7
Төмрийн хүдэр олборлолт	1352487.8	1947966.9	144.0
Бусад ашигт малтмал олборлолт	46390.9	70041.4	151.0
Боловсруулах үйлдвэр	1272783.4	1564603.5	122.9
Хүнсний бүтээгдэхүүн үйлдвэрлэл	492150.6	641634.3	130.4
Мах, загас, ногоо, тос боловсруулалт	35883.3	54512.8	151.9
Сүү, сүүн бүтээгдэхүүн үйлдвэрлэл	38036.6	46477.5	122.2
Үр тарианы гурил, малын тэжээл	60416.9	124850.4	2.1*
Хүнсний бусад бүтээгдэхүүн	69692.7	83637.3	120.0
Ундаа үйлдвэрлэл	288121.1	332156.3	115.3
Тамхи үйлдвэрлэл	66200.5	80463.5	121.5
Нэхмэлийн үйлдвэрлэлт	216668.5	280007.6	129.2
Хувцас үйлдвэрлэл, үслэг арьс боловсруулалт	6596.5	5127.8	77.7
Арьс шир боловсруулах үйлдвэр	3025.4	10428.8	3.4*
Мод модон эдлэл үйлдвэрлэл	8261.1	3358.3	40.7
Цаас, цаасан бүтээгдэхүүн үйлдвэрлэл	8941.3	14314.3	160.1
Хэвлэл болон дуу бичлэгийн үйл ажиллагаа	22864.8	22320.5	97.6
Химийн бүтээгдэхүүн үйлдвэрлэл	45384.1	41463.2	91.4
Резинэн болон хуванцар бүтээгдэхүүн	11589.5	25852.7	2.2*
Төмөрлөг бус эдлэлийн үйлдвэрлэл	75871.8	97056.8	127.9
Цахилгаан машин, хэрэгсэл үйлдвэрлэл	4.0	113.8	28.4*
Эмнэлгийн багаж хэрэгсэл үйлдвэрлэл	106.1	429.6	4.0*
Тээврийн бусад хэрэгсэл үйлдвэрлэл	2562.2	2417.2	94.3
Мебель тавилга үйлдвэрлэл	5000.2	8351.3	167.0
Бусад үйлдвэрлэл	307556.8	331263.8	107.7
Цахилгаан, дулаан, усан хангамж	415117.5	497623.4	119.9
Цахилгаан, дулаан уур үйлдвэрлэлт	390057.0	466310.7	119.5
Ус ариутгал, усан хангамж	25060.5	31312.7	124.9
<b>ДҮН</b>	<b>4217774.4</b>	<b>5549293.5</b>	<b>131.6</b>

\*дахин

Хүснэгт 14. Аж үйлдвэрийн нийт бүтээгдэхүүний борлуулалт, салбараар, өссөн дүнгээр /оны үнээр, сая төгрөг/

Салбараар	Аж үйлдвэрийн борлуулалт			
	2013 он XI сар	2014 он XI сар	$\frac{2014}{2013}$ %	үүнээс: экспорт, %
Уул уурхай олборлох үйлдвэр	1610841.4	4720488.6	2.9*	84.3
Нүүрс олборлолт	289041.2	219109.8	75.8	65.6
Газрын тос, шатдаг хий олборлолт	687972.4	1092341.9	158.8	100.0
Төмрийн хүдэр олборлолт	580904.8	3342814.5	5.8*	80.7
Бусад ашигт малтмал олборлолт	52923.0	66222.4	125.1	70.4
<b>Боловсруулах үйлдвэр</b>	<b>1590541.2</b>	<b>1956992.4</b>	<b>123.0</b>	<b>37.2</b>
Хүнсний бүтээгдэхүүн үйлдвэрлэл	628847.4	826178.9	131.4	1.0
Мах, загас, ногоо, тос боловсруулалт	71785.5	130730.5	182.1	4.6
Сүү, сүүн бүтээгдэхүүн үйлдвэрлэл	38472.9	46843.6	121.8	
Үр тарианы гурил, малын тэжээл	56354.2	120648.9	2.1*	0.5
Хүнсний бусад бүтээгдэхүүн	70459.0	86394.6	122.6	
Ундаа үйлдвэрлэл	391775.8	441561.3	112.7	0.4
Тамхи үйлдвэрлэл	62345.9	73018.5	117.1	
Нэхмэлийн үйлдвэрлэлт	179936.6	244411.1	135.8	68.6
Хувцас үйлдвэрлэл, үслэг арьс боловсруулалт	6312.8	6007.3	95.2	
Арьс шир боловсруулах үйлдвэр	1850.5	9232.7	5.0*	41.7
Мод модон эдлэл үйлдвэрлэл	8276.4	3251.0	39.3	
Цаас, цаасан бүтээгдэхүүн үйлдвэрлэл	8948.7	16057.3	179.4	
Хэвлэл болон дуу бичлэгийн үйл ажиллагаа	23033.0	23561.8	102.3	
Химийн бүтээгдэхүүн үйлдвэрлэл	47302.6	47886.7	101.2	
Резинэн болон хуванцар бүтээгдэхүүн	11534.0	28811.1	2.5*	
Төмөрлөг бус эдлэлийн үйлдвэрлэл	77602.4	100289.4	129.2	
Цахилгаан машин, хэрэгсэл үйлдвэрлэл	203.0	113.8	56.1	
Эмнэлгийн багаж хэрэгсэл үйлдвэрлэл	114.7	429.6	3.7*	
Тээврийн бусад хэрэгсэл үйлдвэрлэл	2442.9	2346.4	96.0	
Мебель тавилга үйлдвэрлэл	5004.7	8314.8	166.1	0.5
Бусад үйлдвэрлэл	526785.6	567082.0	107.6	96.8
<b>Цахилгаан, дулаан, усан хангамж</b>	<b>415117.5</b>	<b>497623.4</b>	<b>119.9</b>	
Цахилгаан, дулаан уур үйлдвэрлэлт	390057.0	466310.7	119.5	
Ус ариутгал, усан хангамж	25060.5	31312.7	124.9	
<b>ДҮН</b>	<b>3616500.1</b>	<b>7175104.4</b>	<b>198.4</b>	<b>65.6</b>

\*дахин



## НИЙСЛЭЛИЙН ТӨСӨВ

2014 оны 11 дүгээр сарын гүйцэтгэлээр нийслэлийн төсөвт 705.1 тэрбум төгрөгийн орлого төвлөрч, төлөвлөснөөс 63.4 тэрбум төгрөгөөр буюу 8.2 хувиар тасарсан дүнтэй байна. Төсвийн нийт орлогын 64.3 хувийг урсгал орлогоос (албан татвар, татварын бус орлого), 35.7 хувийг тусламжийн орлогоос (ОНХНС-гийн шилжүүлэг, улсын төсвийн тусгай зориулалтын шилжүүлэг) бүрдүүлсэн байна.

Нийслэлийн төсөвт урсгал орлогоор 453.4 тэрбум төгрөг төсөвт төвлөрч, төлөвлөснөөс 45.6 тэрбум төгрөгөөр буюу 9.1 хувиар, тусламжийн орлогоор 251.6 тэрбум төгрөг төвлөрч, төлөвлөснөөс 17.8 тэрбум төгрөгөөр буюу 6.6 хувиар тус тус дутуу бүрджээ.

Төсвийн урсгал орлогыг бүтцээр нь задлан авч үзвэл татварын орлогоор 397.6 тэрбум төгрөг төвлөрч, төлөвлөснөөс 46.0 тэрбум төгрөгөөр буюу 10.4 хувиар тасарсан бол, татварын бус орлогоор 55.9 тэрбум төгрөг төвлөрч, төлөвлөснөөс 0.4 тэрбум төгрөгөөр буюу 0.7 хувиар давж биелсэн дүнтэй байна.

Нийслэлийн төсвийн орлогын бүрдүүлэлтийг нэр төрлөөр нь задлан авч үзвэл, хувь хүний орлогын албан татвар төлөвлөснөөс 36.9 тэрбум төгрөгөөр, өмчийн татвар төлөвлөснөөс 2.9 тэрбум төгрөгөөр, бусад татвар, хураамж, төлбөр төлөвлөснөөс 5.9 тэрбум төгрөгөөр тус тус дутуу бүрджээ.

Зураг 17. Төсвийн орлого, сая төгрөг



Хүснэгт 15. Нийслэлийн төсвийн орлого, дүүргээр, сая төгрөг

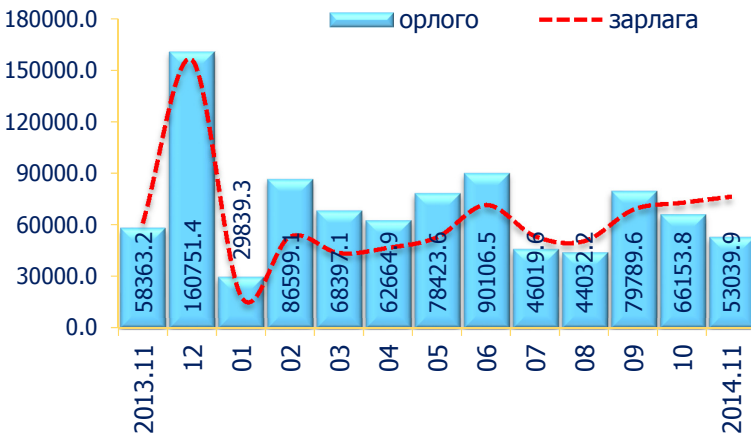
	Төсвийн орлого			Үүнээс:					
	Бүгд	ТБ %	Зөрүү	Татварын орлого			Татварын бус орлого		
				Бүгд	ТБ %	Зөрүү	Бүгд	ТБ %	Зөрүү
Багануур	9248.0	88.7	-1176.3	604.2	84.8	-108.1	272.5	113.8	33.0
Багахангай	2095.2	71.4	-838.4	67.9	100.5	0.3	33.9	62.5	-20.4
Баянгол	51643.3	95.6	-2403.1	10597.7	89.7	-1217.0	2648.3	120.1	443.9
Баянзүрх	61743.6	94.4	-3696.2	12976.0	101.2	147.6	2124.3	91.3	-202.8
Налайх	11021.5	94.1	-694.9	581.8	93.4	-41.0	158.5	87.1	-23.4
Сонгинохайрхан	55502.2	96.7	-1879.5	5387.9	118.6	845.1	1380.2	82.5	-292.3
Сүхбаатар	55951.2	98.3	-974.9	20321.0	107.1	1342.7	2140.1	73.6	-766.5
Хан-Уул	42490.6	96.2	-1698.9	15595.0	90.5	-1642.9	2810.8	174.0	1195.4
Чингэлтэй	47337.9	108.2	3585.0	19438.7	123.6	3715.4	2509.7	134.7	646.8
Нийслэлийн шууд	368032.1	87.3	-53618.3	311995.7	86.4	-49028.1	41800.4	98.5	-652.5
Дүн	705065.6	91.8	-63395.5	397565.9	89.6	-45986.0	55878.7	100.7	361.2

Хүснэгт 16. Нийслэлийн төсвийн орлого, 2014 оны эхний 11 сард, сая төгрөг

Татварын орлогын нэр, төрөл	Төлөвлөсөн	Гүйцэтгэл	ТБ %	Зөрүү, сая.төг
Төсвийн орлогын дүн	768461.1	705065.6	91.8	-63395.5
Урсгал орлого	499069.4	453444.6	90.9	-45624.8
1. Татварын орлогын дүн	443551.9	397565.9	89.6	-45986.0
Хүн амын орлогын албан татвар	315385.9	278464.5	88.3	-36921.4
Цалин хөлс, түүнтэй адилтгах орлогын	290023.3	247862.6	85.5	-42160.7
Үйл ажиллагааны орлогын	13821.7	18530.2	134.1	4708.5
Хөрөнгө борлуулсны орлогын	12076.7	7891.6	65.3	-4185.1
Орлогыг тодорхойлох боломжгүй иргэний	1719.4	1714.5	99.7	-4.9
Хувь хүний орлогын албан татварын буцаан олголт	-20240.0	-20234.6	100.0	5.4
Бусад	17984.8	22700.2	126.2	4715.4
Өмчийн татвар	25246.9	22285.2	88.3	-2961.7
Үл хөдлөх хөрөнгийн албан татвар	25202.4	22229.7	88.2	-2972.7
Бууны албан татвар	44.5	55.5	124.7	11.0
Дотоодын бараа, үйлчилгээний татвар	19233.6	19019.1	98.9	-214.5
Авто тээврийн ба өөрөө явагч хэрэгслийн	19233.6	19019.1	98.9	-214.5
Бусад татвар, хураамж, төлбөр	83685.5	77797.1	93.0	-5888.4
Улсын тэмдэгтийн хураамж	25907.0	24510.6	94.6	-1396.4
Газрын төлбөр	22405.0	25153.9	112.3	2748.9
Дуудлага худалдаа сонгон шалгаруулалт	22300.0	16183.5	72.6	-6116.5
Ашигт малтмалын нөөц ашигласны төлбөр	143.5	88.1	61.4	-55.4
Хог хаягдлын үйлчилгээний хураамж	10499.8	9859.5	93.9	-640.3
Усны төлбөр	2078.7	1800.2	86.6	-278.5
Ойгоос хэрэглээний мод, түлээ ашигласны	47.0	31.1	66.2	-15.9
Бусад татвар, хураамж	304.5	170.2	55.9	-134.3
2. Татварын бус орлогын дүн	55517.5	55878.7	100.7	361.2
Хувьцааны ногдол ашиг	444.7	710.0	159.7	265.3
Хүү, торгуулийн орлого	25190.9	25527.0	101.3	336.1
Түрээсийн орлого	1210.0	1212.4	100.2	2.4
Төсөвт байгууллагын өөрийн орлого	7235.1	8510.9	117.6	1275.8
Өмч хувьчлалын орлого	11000.0	10962.4	99.7	-37.6
Бусад нэр заагдаагүй орлого	10436.8	8956.0	85.8	-1480.8
3. Тусламжийн орлого	269391.7	251621.0	93.4	-17770.7
Тусгай зориулалтын шилжүүлгийн орлого	235240.4	231748.8	98.5	-3491.6
ОНХНС*-гийн шилжүүлгийн орлого	34151.3	19872.2	58.2	-14279.1

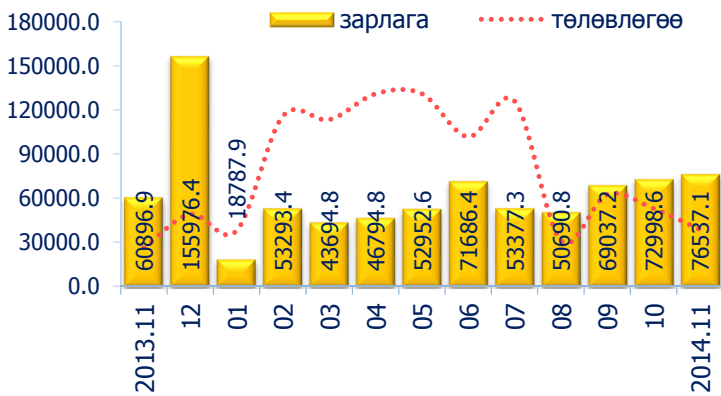
\* - Орон нутгийн хөгжлийн нэгдсэн сан

Зураг 18. Төсвийн орлого, зарлага, сая төгрөг



2014 оны эхний 11 сард орон нутгийн төсөв болон тусгай зориулалтын шилжүүлгийн төсвөөс төсөвт байгууллагуудын төлөвлөсөн үйл ажиллагааны зардлын 64.8 хувийг буюу 609.9 тэрбум төгрөгийн зардлыг санхүүжүүлжээ. Өөрөөр хэлбэл, төсөвт байгууллагууд үйл ажиллагааны нийт зардлын 35.2 хувийг буюу 331.9 тэрбум төгрөгийг төлөвлөсөн хугацаандаа зарцуулаагүй байна.

Зураг 19. Нийслэлийн төсвийн зарлага, сая төгрөг



Төсвийн нийт зарлагын 27.0 хувийг цалин хөлс, нэмэгдэл урамшуулал, 2.9 хувийг ажил олгогчоос нийгмийн даатгалд төлөх шимтгэл, 32.5 хувийг бараа, ажил үйлчилгээний зардал болон бусад зардал, 12.6 хувийг нийгмийн халамжийн үйлчилгээ, 25.0 хувийг хөрөнгө оруулалт, их засварын зардал тус тус эзэлж байна.

Хүснэгт 17. Нийслэлийн төсвийн зарлага, сая төгрөг

	Орлогын дүн	Зарлага				Орлого, зарлагын зөрүү
		Төлөвлөгөө	Гүйцэтгэл	хувь	зөрүү	
Багануур	9248.0	13324.5	11567.6	86.8	-1756.9	-2319.6
Багахангай	2095.2	5135.9	3985.3	77.6	-1150.6	-1890.1
Баянгол	51643.3	59320.5	50378.9	84.9	-8941.6	1264.4
Баянзүрх	61743.6	67303.3	54485.1	81.0	-12818.2	7258.5
Налайх	11021.5	15099.8	13923.9	92.2	-1175.9	-2902.4
Сонгинохайрхан	55502.2	61598.2	54343.3	88.2	-7254.8	1158.9
Сүхбаатар	55951.2	62964.4	51357.7	81.6	-11606.8	4593.5
Хан-Уул	42490.6	41457.7	36059.7	87.0	-5397.9	6430.9
Чингэлтэй	47337.9	43531.8	37686.6	86.6	-5845.2	9651.3
Нийслэлийн шууд	368032.1	572004.3	296062.6	51.8	-275941.7	71969.5
Нийт дүн	705065.6	941740.4	609850.9	64.8	-331889.6	95214.7

Хүснэгт 18. Өглөгтэй дүүргүүд, сая төгрөг

	11-р сарын эхний үлдэгдэл	Шинээр үүссэн өглөг	Тухайн сард төлөгдсөн	11-р сарын эцсийн үлдэгдэл
Багануур	51.0	16.6	22.4	45.2
Багахангай	27.1	0.1	18.1	9.1
Баянгол	197.2	74.5	4.5	267.2
Баянзүрх	250.9	9.8	54.2	206.5
Налайх	166.1	95.6	0.5	261.2
Сонгинохайрхан	631.9	213.1	138.4	706.6
Сүхбаатар	188.2	140.5	0.0	328.7
Чингэлтэй	57.5	1.0	32.4	26.1
Хан-Уул	205.8	91.5	59.1	238.2
Нийслэлийн шууд	255.5	0.0	6.1	249.4
Нийт	2031.2	642.7	335.7	2338.2

Нийслэлийн төсөв болон тусгай зориулалтын шил-жүүлгийн төсвөөс санхүүждэг байгууллагууд сарын эхэнд 2031.2 сая төгрөгийн өглөгтэй байснаас тайлант хугацаанд шинээр 642.7 сая төгрөгийн өглөг үүсч, тухайн сард 335.7 сая төгрөгийн өглөгийг төлж барагдуулан, сарын эцэст 2338.2 тэрбум төгрөгийн өглөгтэй үлдсэн байна.

Хүснэгт 19. Авлагатай дүүргүүд, сая.төгрөг

	11-р сарын эхний үлдэгдэл	Шинээр үүссэн авлага	Тухайн сард барагдуулсан	11-р сарын эцсийн үлдэгдэл
Багануур	13.3	0.0	6.5	6.8
Багахангай	1.5	0.0	0.0	1.5
Баянгол	64.9	0.0	6.9	58.0
Баянзүрх	13.2	0.0	0.0	13.2
Сонгинохайрхан	5.2	0.0	0.6	4.6
Сүхбаатар	21.6	0.0	0.0	21.6
Чингэлтэй	3.6	1.5	0.0	5.1
Нийслэлийн шууд	284.8	0.0	15.5	269.3
Нийт	408.1	1.5	29.5	380.1

Төсөвт байгууллагууд сарын эхэнд 408.1 сая төгрөгийн авлагатай байснаас тайлант хугацаанд шинээр 1.5 сая төгрөгийн авлага үүсч, 29.5 сая төгрөгийн авлагыг барагдуулан сарын эцэст 380.1 сая төгрөгийн авлагатай үлджээ.



**НИЙГМИЙН ДААТГАЛЫН ҮЙЛЧИЛГЭЭ**

2014 оны эхний 11 сард нийслэлийн нийгмийн даатгалын салбарын үйлчилгээнд 23.1 мянган байгууллагын 621.8 мянга гаруй хүн хамрагдаж шимтгэл төлжээ.

Нийт шимтгэл төлөгчдийн 429.3 мянга буюу 69.0 хувь нь аж ахуйн нэгж байгууллагын, 107.5 мянга буюу 17.3 хувь нь төсөвт байгууллагын, 85.1 мянга буюу 13.7 хувь нь сайн дурын даатгуулагчид байна. Даатгуулагчийн тоо өмнөх оны мөн үеэс 8.9 хувиар буюу 50.9 мянган хүнээр нэмэгджээ.

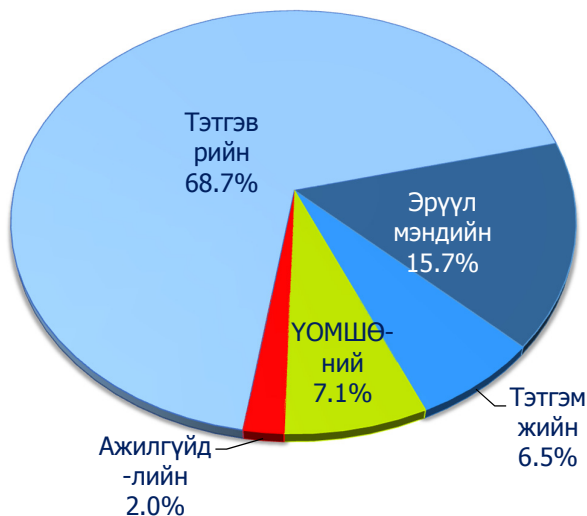
Зураг 20. Даатгалын сангийн орлого, сая төгрөг



Нийслэл, дүүргийн нийгмийн даатгалын байгууллагууд нийгмийн даатгалын шимтгэлийн орлогын төлөвлөгөөг 90.0 хувиар биелүүлж, нийгмийн даатгалын санд нийт 629.4 тэрбум төгрөг хуримтлуулсан байна.

Даатгалын санд хуримтлуулсан нийт шимтгэлийн орлогын 63.6 хувь нь тэтгэврийн даатгалын санд, 18.9 хувь нь эрүүл мэндийн даатгалын санд, 7.3 хувь нь тэтгэмжийн даатгалын санд, 8.5 хувь нь үйлдвэрлэлийн осол мэргэжлээс шалтгаалах өвчний (ҮОМШӨ) даатгалын санд, 1.7 хувь нь ажилгүйдлийн даатгалын санд тус тус төвлөрчээ.

Зураг 21. Даатгалын сангийн зарлага



Нийслэлийн нийгмийн даатгалын сангаас эхний 11 сард даатгуулагч, иргэдэд 746.4 тэрбум төгрөгийн тэтгэвэр, тэтгэмж, төлбөр, сургалтын болон эмчилгээний зардал, эмийн үнийн хөнгөлөлт олгосон байна.

Нийт зардлын 68.7 хувийг тэтгэврийн, 15.7 хувийг эрүүл мэндийн, 7.1 хувийг ҮОМШӨ-ний, 6.5 хувийг тэтгэмжийн, 2.0 хувийг ажилгүйдлийн даатгалын сангаас олгосон зардал эзэлж байна.

Тэтгэврийн даатгалын сангаас тэтгэвэр авагч иргэдийн тоо 11 дүгээр сард 135.3 мянга, олгосон тэтгэврийн хэмжээ өссөн дүнгээр 406.9 тэрбум төгрөгт хүрчээ.

Олгосон нийт тэтгэврийн 73.5 хувийг өндөр насны, 10.3 хувийг хөгжлийн бэрхшээлтэй иргэдийн, 3.7 хувийг тэжээгчээ алдсаны, 12.5 хувийг цэргийн тэтгэвэрт зарцуулсан байна.



### ХҮН АМЫН АЖИЛ ЭРХЛЭЛТ

Хөдөлмөрийн яамны захиргааны статистик мэдээгээр дүүргийн хөдөлмөрийн хэлтэст бүртгэлтэй, ажил идэвхтэй хайж байгаа ажилгүй иргэдийн тоо нийслэл хотод 2014 оны 11 дүгээр сарын эцэст 15560 болж, өмнөх оны мөн үеэс 2.6 хувь буюу 395 хүнээр өсчээ. Нийт ажилгүйчүүдийн 8818 буюу 56.7 хувь нь эмэгтэйчүүд байна.

2014 оны 11-р сард ажилгүй 7120 иргэн шинээр бүртгүүлж, бүртгэлтэй ажилгүй байсан 895 иргэн ажилд зуучлагдан орж, 5583 иргэн бүртгэлээс хасагджээ.



Зураг 22. Дүүргийн ажилгүйчүүд, УБ хотын дүнд эзлэх хувь



Насны бүлгээр авч үзвэл нийт бүртгэлтэй ажилгүйчүүдийн 29.2 хувь буюу 4542 нь 15-24 насны, 37.2 хувь буюу 5785 нь 25-34 насны, 17.8 хувь буюу 2768 нь 35-44 насны, 15.8 хувь буюу 2465 нь 45-аас дээш насны хүмүүс байна.

Бүртгэлтэй ажилгүйчүүдийн 20.2 хувь буюу 3151 нь Баянзүрх, 15.3 хувь буюу 2386 нь Баянгол, 15.2 хувь буюу 2365 нь Сонгинохайрхан, 13.7 хувь буюу 2129 нь Чингэлтэй, 12.7 хувь буюу 1975 нь Хан-Уул, 11.1 хувь буюу 1720 нь Сүхбаатар, 8.1 хувь буюу 1253 нь Налайх, 2.8 хувь буюу 440 нь Багануур, 0.9 хувь буюу 141 нь Багахангай дүүрэгт тус тус амьдарч байна.

Хүснэгт 20. Бүртгэлтэй ажилгүйчүүд, боловсролын түвшнээр /12-р сарын 1-ний байдлаар/

	Ажилгүйчүүдийн тоо			Дүнд эзлэх хувь		
	2012	2013	2014	2012	2013	2014
Нийт ажилгүйчүүд	14031	15165	15560	100	100	100
Үүнээс: дээд боловсролтой	5752	5946	6235	41.0	39.2	40.1
Тусгай дунд боловсролтой	974	1466	1031	6.9	9.7	6.6
Мэргэжлийн анхан шатны боловсролтой	1250	720	798	8.9	4.7	5.1
Ерөнхий боловсролтой	5986	6978	7411	42.7	46.0	47.6
Мэргэжилгүй	69	55	85	0.5	0.4	0.

2014 оны эхний 11 сард 42958 хүн дүүргийн хөдөлмөрийн хэлтэст ажилд орохоор шинээр бүртгүүлсэн нь өмнөх оны мөн үеэс 19.7 хувь буюу 7063 хүнээр өсчээ.

2014 оны эхний 11 сард 9223 хүн хөдөлмөрийн хэлтсээр зуучлуулан ажилд орсны 3.0 хувь нь улсын үйлдвэрийн газарт, 8.1 хувь нь төрийн төсөвт байгууллагад, 88.9 хувь нь компани, нөхөрлөл, хоршоо болон бусад газарт ажилд оржээ.



### ХОТЫН АЮУЛГҮЙ БАЙДАЛ

Нийслэл хотын нутаг дэвсгэрт 2014 оны эхний 11 сард нийт 403 гамшиг бүртгэгдсэн нь өмнөх оны мөн үетэй харьцуулахад 26.3 хувиар буурчээ.

Нийт гамшигт гахайн мялзан өвчний 2 тохиолдол, гахайн үржил-амьсгалын замын хам шинж өвчний 2 тохиолдол бүртгэгдэж, 1323 гахайг устгасан байна. Мөн үхрийн хорт салст хатуурал өвчний 1 тохиолдол, ус, цаг агаарын гаралтай аюулт үзэгдлийн 6 тохиолдол бүртгэгджээ. Харин хүний үйл ажиллагаатай холбоотой тэсэрч дэлбэрэх бодисын осол 1, сум галт хэрэгслийн осол 9, химийн бодисын осол 22, бичил уурхай, нурангины осол 5, усны осол 9, барилгын осол 1, үйлдвэрийн осол 2, бусад осол 343 гарчээ.

Гамшгийн улмаас 49 хүн амь насаа алдсан байна. Гамшгаас 471 хүнийг аварч, гамшгийн уршгийг арилгах ажилд нийт 47.0 сая төгрөг зарцуулсан байна.

Хүснэгт 21. Хүний үйл ажиллагаатай холбоотой осол, төрлөөр

Ослын төрөл	2013 он	2014 он	$\frac{2014}{2013}$ %
Бүгд	525	392	74.7
Тэсэрч дэлбэрэх бодисын	4	1	25.0
Сум галт хэрэгслийн	7	9	128.6
Химийн бодисын	49	22	44.9
Бичил уурхай, нурангины	7	5	71.4
Усны осол	8	9	112.5
Барилгын осол	4	1	25.0
Үйлдвэрийн осол	3	2	66.7
Бусад	443	343	77.4

Нийслэл хотод 2014 оны эхний 11 сард ой хээрийн 4, ахуйн 2784 гал түймэр гарчээ. Ахуйн гал түймрийн 31 нь Багануур, 6 нь Багахангай, 408 нь Баянгол, 669 нь Баянзүрх, 114 нь Налайх, 436 нь Сүхбаатар, 262 нь Хан-Уул, 315 нь Чингэлтэй, 543 нь Сонгинохайрхан дүүрэгт тус тус гарсан байна.

Гал түймрийг гарсан шалтгаанаар нь ангилбал цахилгаанаас 479, санамсаргүй байдлаас 1840, санаатай үйлдлээр 10, шалтгаан тогтоогдоогүй 221, бусад шалтгаанаар 234 гал түймэр гарсан байна.

Гал түймрийн улмаас 38 хүн (үүнээс, хүүхэд 9) амь насаа алдаж, 25 хүн (үүнээс, хүүхэд 3) түлэгдэж гэмтжээ. Гал түймрийн аюулаас 441 хүн, 453 байшин барилга, 17.0 тэрбум төгрөгийн эд хөрөнгийг аварчээ.

Гал түймэрт иргэний хувийн өмчийн 1638, төрийн өмчийн 940, хувийн аж ахуйн нэгж, байгууллагын өмчийн 206 объект өртөж, нийт 7606.3 сая төгрөгийн хохирол учирсан байна. Гал түймэрт 1556 гэр, орон сууц, 600 барилга байгууламж, тоног төхөөрөмж, 157 машин техник, 11 малын хашаа, саравч, бусад 460 объект өртсөн байна.

Нийслэлийн Онцгой байдлын газраас 2014 оны эхний 11 сард 151 барилгын зураг төсөл, ашиглалтанд хүлээн авч буй 468 барилгад хяналт тавьж ажиллажээ. Мөн 20848 айл өрх, 11187 объектод үзлэг шалгалт хийж, 47238 галын зөрчил илрүүлж, 141 байгууллагын үйл ажиллагааг нь зогсоож, байгууллага, албан тушаалтан, иргэнд 2590 заавал биелүүлэх албан шаардлага, 2770 мэдэгдэл хүргүүлж, 54.3 сая төгрөгийн торгууль ногдуулсан байна.

Зураг 23. Гал түймэр, байршлаар



Зураг 24. Гал түймэр, шалтгаанаар





## ГЭМТ ХЭРГИЙН БАЙДАЛ

2014 оны эхний 11 сард 15514 гэмт хэрэг бүртгэгдсэн нь өмнөх оны мөн үеэс 10.6 хувь буюу 1490 хэргээр өсчээ.

Гэмт хэргийн илрүүлэлт 55.9 хувьтай байгаа нь өмнөх оны мөн үеэс 0.4 пунктээр дээгүүр байна.

Зураг . Бүртгэгдсэн гэмт хэрэг, сараар



Гэмт хэргийн улмаас 5759 хүн гэмтэж осолдсоноос 7.2 хувь буюу 412 хүн нас барж, төр ард иргэдэд 75.4 тэрбум төгрөгийн хохирол учруулсны 27.0 хувь буюу 20.4 тэрбум төгрөгийн хохирлыг нөхөн төлүүлжээ.

Бүртгэгдсэн гэмт хэргийн 30.1 хувийг хулгайн, 28.3 хувийг хүний эрх, эрх чөлөөний эсрэг, 8.8 хувийг залилан, 7.8 хувийг танхайн, 6.2 хувийг тээврийн хэрэгслийн хөдөлгөөний аюулгүй байдал, ашиглалтын журмын эсрэг хэрэг тус тус эзэлж байна.

Хүснэгт 22. Нийт бүртгэгдсэн гэмт хэрэг, төрлөөр, эхний 11 сард

	Гэмт хэргийн тоо		Өсөлт, бууралт	
	2013 он	2014 он	Тоо	Хувь
Хүний амь	91	103	12	13.2
Хүчин	166	136	- 30	- 18.1
Дээрэм	480	548	68	14.2
Хулгай	4184	4665	481	11.5
Булаалт	174	175	1	0.6
Залилан	914	1360	446	48.8
Хүний эрх, эрх чөлөөний эсрэг	3971	4389	418	10.5
Хөдөлгөөний аюулгүй байдал ашиглалтын журам зөрчих	1104	966	- 138	- 12.5
Бусдыг амиа хорлоход хүргэх	213	183	- 30	- 14.1
Ашиглах	175	158	- 17	- 9.7
Танхайрах	1310	1216	- 94	- 7.2
Бусад	1242	1615	373	30.0
<b>БҮГД</b>	<b>14024</b>	<b>15514</b>	<b>1490</b>	<b>10.6</b>

2014 оны эхний 11 сард 59617 хүн эрүүлжигдсэн нь өмнөх оны мөн үеэс 4.0 хувь буюу 2281 хүнээр өссөн байна.

Хүснэгт 23. Нийт бүртгэсэн гэмт хэрэг, дүүргээр, эхний 11 сард

дүүрэг	Нийт бүртгэсэн гэмт хэрэг		Гэмт хэргийн өсөлт, бууралт	
	2013 он	2014 он	Тоо	Хувь
Багануур	262	221	- 41	- 15.6
Багахангай	31	21	- 10	- 32.3
Баянгол	2271	2470	199	8.8
Баянзүрх	3348	3870	522	15.6
Налайх	285	312	27	9.5
Сонгинохайрхан	2518	2793	275	10.9
Сүхбаатар	2224	2288	64	2.9
Чингэлтэй	1957	2189	232	11.9
Хан-Уул	1128	1350	222	19.7
ДҮН	14024	15514	1490	10.6

Хүснэгт 24. Гэмт хэрэг бүртгэгдэх үед сэжигтнээр тооцвол зохих этгээд нь тогтоогдоогүй хэргийн тоо, дүүргээр, 2014 оны эхний 11 сард

дүүрэг	Сэжигтэн тодорхойгүй хэргийн тоо	Үүнээс сэжигтнийг илрүүлж ял сонгосон	Гэмт хэргийн илрүүлэлтийн хувь
Багануур	35	24	68.6
Багахангай	5	4	80.0
Баянгол	998	645	64.6
Баянзүрх	2418	1196	49.5
Налайх	81	60	74.1
Сонгинохайрхан	1616	939	58.1
Сүхбаатар	1090	599	55.0
Чингэлтэй	1277	716	56.1
Хан-Уул	624	367	58.8
ДҮН	8144	4550	55.9

Хүснэгт 25. Бүртгэсэн хулгайн гэмт хэрэг, дүүргээр, эхний 11 сард

дүүрэг	Нийт хулгайн гэмт хэргийн тоо		Үүнээс: хувийн өмчийн хулгайн гэмт хэргийн тоо	
	2013 он	2014 он	2013 он	2014 он
Багануур	57	33	40	28
Багахангай	4	4	4	2
Баянгол	562	624	457	498
Баянзүрх	1139	1229	1031	1050
Налайх	47	63	38	47
Сонгинохайрхан	893	960	822	854
Сүхбаатар	634	736	500	550
Чингэлтэй	516	649	450	580
Хан-Уул	332	367	301	321
ДҮН	4184	4665	3643	3930

2014 оны эхний 11 сард хүнд хэрэг 1119, хүндэвтэр хэрэг 6719, хөнгөн хэрэг 7338, онц хүнд хэрэг 338 бүртгэгдсэн нь өмнөх оны мөн үеэс 2.1-38.5 хувиар өсчээ.

Зураг 26. Гэмт хэргийн тоо, ангиллаар



Гэмт хэрэгт холбогдсон сэжигтэн, яллагдагчийн тоо 12092 болж, 2013 оны мөн үеэс 8.9 хувь буюу 990 хүнээр өссөн байна.

Нийт хэрэгт холбогдсон сэжигтэн, яллагдагчийн 14.0 хувь буюу 1689 нь гэмт хэргийг бүлэглэн үйлдсэн, 21.1 хувь буюу 2548 нь согтуугаар үйлдсэн, 4.4 хувь буюу 534 нь урьд ямар нэг ял шийтгэл хүлээж байсан хүмүүс үйлджээ. Сэжигтэн, яллагдагчийн 4.7 хувь буюу 570 нь хүүхэд, 18.0 хувь буюу 2176 нь эмэгтэйчүүд байна.



### ЭРҮҮЛ МЭНДИЙН ҮЙЛЧИЛГЭЭ

2014 оны эхний 11 сард 38291 хүүхэд мэндэлсэн нь өмнөх оны мөн үеэс 1577 хүүхдээр олон байна. Нийт төрсөн хүүхдийн 14.2 хувь буюу 5453 нь бусад аймгийн харьяат эхчүүдээс төрсөн байна.

Нялхсын эндэгдлийн 29.0 хувь буюу 160 нь бусад аймгийн харьяат байна. Өмнөх оны мөн үеэс нялхсын эндэгдэл 1.4 промилээр өсчээ.

Хүснэгт 26. Төрсөн хүүхэд, эх, хүүхдийн эндэгдэл

	2012 он	2013 он	2014 он	$\frac{2014}{2013}$ %
Амаржсан эхийн тоо	33671	36465	37963	104.1
Амьд төрсөн хүүхэд	33853	36714	38291	104.3
Эхийн эндэгдэл	13	19	15	78.9
Нэг хүртэл насандаа эндсэн хүүхэд	445	477	551	115.5
Амьд төрсөн 1000 хүүхэд тутмаас 1 хүртэл насанд эндсэн хүүхэд	13.14	12.99	14.39	110.8

Нялхсын эндэгдлийн 26.7 хувь буюу 103 нь Сонгинохайрхан, 22.6 хувь буюу 87 нь Баянзүрх, 12.5 хувь буюу 48 нь Баянгол, 11.7 хувь буюу 45 нь Чингэлтэй, 10.1 хувь буюу 39 нь Хан-Уул, 9.1 хувь буюу 35 нь Сүхбаатар, 3.9 хувь буюу 15 нь Налайх, 2.9 хувь буюу 11 нь Багануур, 0.5 хувь буюу 2 нь Багахангай дүүрэгт тус тус гарсан байна.

Хүснэгт 27. Нийслэлд гарсан халдварт өвчин, эхний 11 сард

	хэмжих нэгж	2013 он	2014 он	өсөлт, бууралт	
				тоо/пункт	хувь
Халдварт өвчнөөр өвчилсөн бүх хүн, үүнээс	бодит тоо	16813	16381	- 432	- 2.6
	10000 хүнд	138.17	131.36	- 6.81	
Вируст гепатит	бодит тоо	1140	540	- 600	- 2.1 дах
	10000 хүнд	9.37	4.33	- 5.04	
Менингит	бодит тоо	15	5	- 10	- 3.0 дах
	10000 хүнд	0.12	0.04	- 0.08	
Цусан суулга	бодит тоо	1470	1820	350	23.8
	10000 хүнд	12.08	14.59	2.51	
Салхин цэцэг	бодит тоо	2280	2018	- 262	- 11.5
	10000 хүнд	18.74	16.18	- 2.56	
Гахай хавдар	бодит тоо	1453	186	- 1267	- 7.8 дах
	10000 хүнд	11.94	1.49	- 10.45	
Сальмонеллэз	бодит тоо	40	71	31	1.8 дах
	10000 хүнд	0.33	0.57	0.24	
Улаан эсэргэнэ	бодит тоо	197	255	58	29.4
	10000 хүнд	1.62	2.04	0.42	
Хоолны хордлого	бодит тоо	114	235	121	2.1 дах
	10000 хүнд	0.94	1.88	0.94	
Ёлом	бодит тоо	99	90	- 9	- 9.1
	10000 хүнд	0.81	0.72	- 0.09	
Бруцеллэз	бодит тоо	12	16	4	33.3
	10000 хүнд	0.10	0.13	0.03	
Нярайн халдвар	бодит тоо	1	3	2	3.0 дах
	10000 хүнд	0.01	0.02	0.01	
Гар хөл амны өвчин	бодит тоо	1160	1575	415	1.4 дах
	10000 хүнд	9.53	12.63	3.1	
Тэмбүү	бодит тоо	2952	3369	417	14.1
	10000 хүнд	24.26	27.02	2.76	
Заг хүйтэн	бодит тоо	1588	1496	- 92	- 5.8
	10000 хүнд	13.05	12.00	- 1.05	
Трихомониаз	бодит тоо	1711	1610	- 101	- 5.9
	10000 хүнд	14.06	12.91	- 1.15	
Шинээр илэрсэн сүрьеэ	бодит тоо	2195	2370	175	8.0
	10000 хүнд	18.04	19.01	0.97	
ДОХ	бодит тоо	22	31	9	40.9
	10000 хүнд	0.18	0.25	0.07	

Нийслэлд 2014 оны эхний 11 сард 16381 хүн халдварт өвчнөөр өвчилсөн нь өмнөх оны мөн үеэс 2.6 хувь буюу 432 хүнээр, 10000 хүн тутмаас халдварт өвчнөөр өвчилсөн хүний тоо 6.81 продицимилээр тус тус буурчээ.

Зураг 27. Халдварт өвчнөөр өвчлөгсөд, сараар



Халдварт өвчнөөр өвчлөгсдийн 20.6 хувийг тэмбүү, 14.5 хувийг шинээр илэрсэн сүрьеэ, 12.3 хувийг салхинцэцэг, 11.1 хувийг цусан суулга, 9.8 хувийг трихомониаз, 9.6 хувийг гар хөл амны өвчин, 9.1 хувийг заг хүйтэн, 3.3 хувийг вируст гепатит өвчнөөр өвчлөгсөд тус тус эзэлж байна.



### ХОТЫН НИЙТИЙН АЖ АХУЙН ҮЙЛЧИЛГЭЭ

Нийслэлийн хүн амд 2014 оны эхний 11 сарын байдлаар 29.9 сая м<sup>3</sup>, аж ахуйн нэгж, байгууллагад 11.6 сая м<sup>3</sup> цэвэр усыг борлуулжээ. Борлуулсан усны нийт хэмжээ өнгөрсөн оны мөн үеэс 1.6 хувиар нэмэгдсэн байна.

Хүснэгт 28. Ус суваг ашиглалтын үйлчилгээ

Үзүүлэлт	Хэмжих нэгж	2013 он XI сар	2014 он XI сар	$\frac{2014}{2013}$ %
Шахсан ус	мян.м <sup>3</sup>	50438.4	49059.5	97.3
Борлуулсан ус	мян.м <sup>3</sup>	40824.1	41492.3	101.6
Хүн амд	мян.м <sup>3</sup>	29895.9	29853.8	99.9
ААНБ-д	мян.м <sup>3</sup>	10928.2	11638.5	106.5
Татан зайлуулсан бохир	мян.м <sup>3</sup>	39977.3	40427.1	101.1
Хүн амаас	мян.м <sup>3</sup>	27848.8	27677.0	99.4
ААНБ-аас	мян.м <sup>3</sup>	12128.5	12750.1	105.1
Ус борлуулалтын орлого	сая төг	14657.2	18495.9	126.2
Хүн амаас	сая төг	8463.4	10231.1	120.9
ААНБ-аас	сая төг	6193.8	8264.8	133.4
Сувагжуулалтын орлого	сая төг	8150.0	10598.3	130.0
Хүн амаас	сая төг	4100.0	4757.8	116.0
ААНБ-аас	сая төг	4050.0	5840.5	144.2

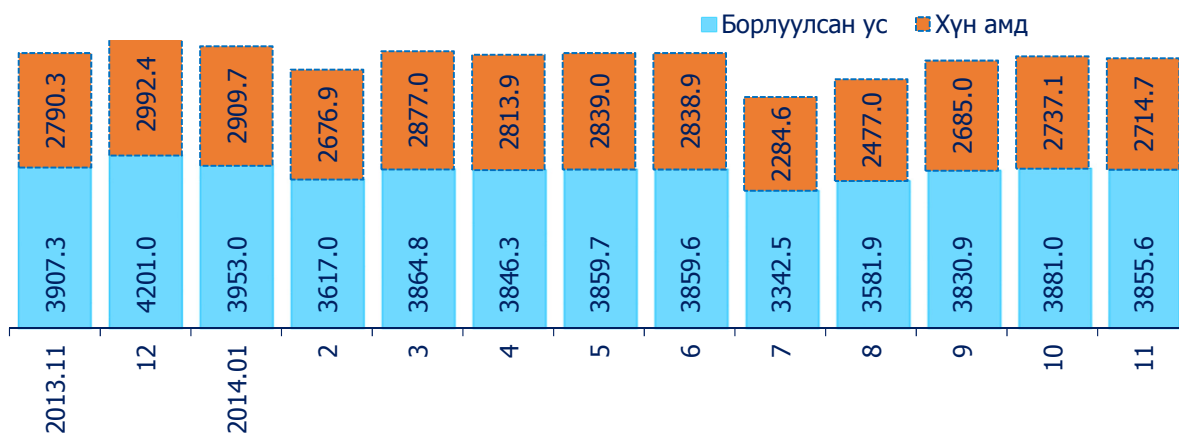
Нийт борлуулсан усны 70.4 хувийг хүн амд борлуулсан ус, 29.6 хувийг аж ахуйн нэгж, байгууллагад борлуулсан ус эзэлж байна.

Хүн амд түгээсэн цэвэр усны 95.9 хувь буюу 28.6 сая м<sup>3</sup>-ыг нь төвлөрсөн шугамаар, 1.2 сая м<sup>3</sup> усыг “ус түгээх байр”-аар, 10.5 мянган м<sup>3</sup> усыг тээврээр түгээсэн байна.

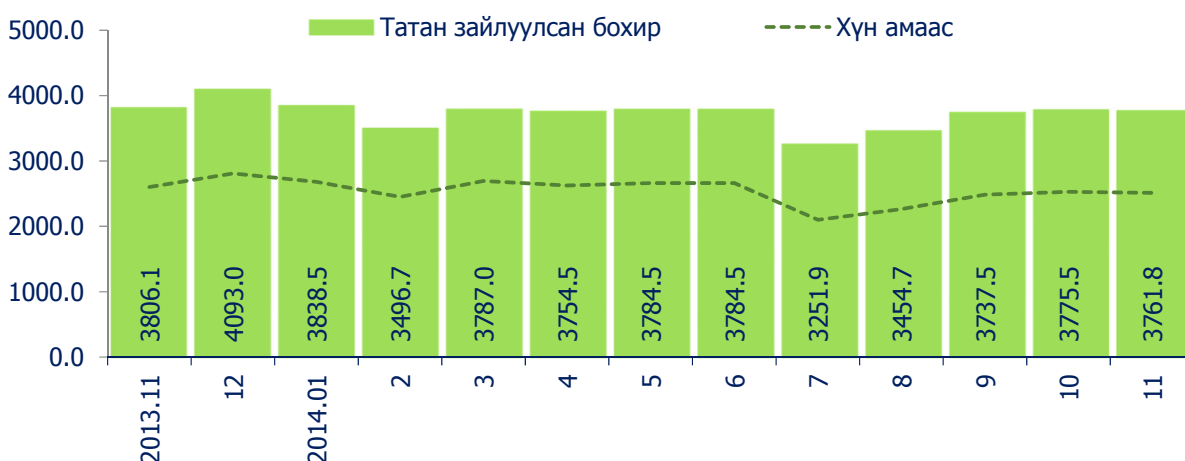
Цэвэрлэх байгууламжаар 53.9 сая м<sup>3</sup> бохирыг цэвэрлэж, аж ахуйн нэгж, байгууллага, өрхийн 40.4 сая м<sup>3</sup> бохир шингэнийг татан зайлуулсан байна.



Зураг 28. Борлуулсан ус, сараар, мян.м<sup>3</sup>



Зураг 29. Татан зайлуулсан бохир, сараар, мян.м<sup>3</sup>



### АМЬДАРЧ БУЙ ОРЧИН

Нийслэлийн агаарын дундаж температур 2014 оны 11 сард дунджаар  $-8.2^{\circ}\text{C}$  байв. Энэ нь өнгөрсөн оны мөн үеэс  $-0.2^{\circ}\text{C}$ -аар хүйтэн, олон жилийн дундажтай харьцуулахад  $2.8^{\circ}\text{C}$ -аар дулаан байлаа.

Энэ сард үнэмлэхүй их температур  $9.2^{\circ}\text{C}$ , үнэмлэхүй бага температур  $-23.8^{\circ}\text{C}$ , хур тунадасны нийлбэр  $0.9$  мм, салхины үнэмлэхүй их хурд  $17$  м/секунд хүрч, шороон болон цасан шуургатай  $1$  тохиолдлыг

бүртгэжээ.

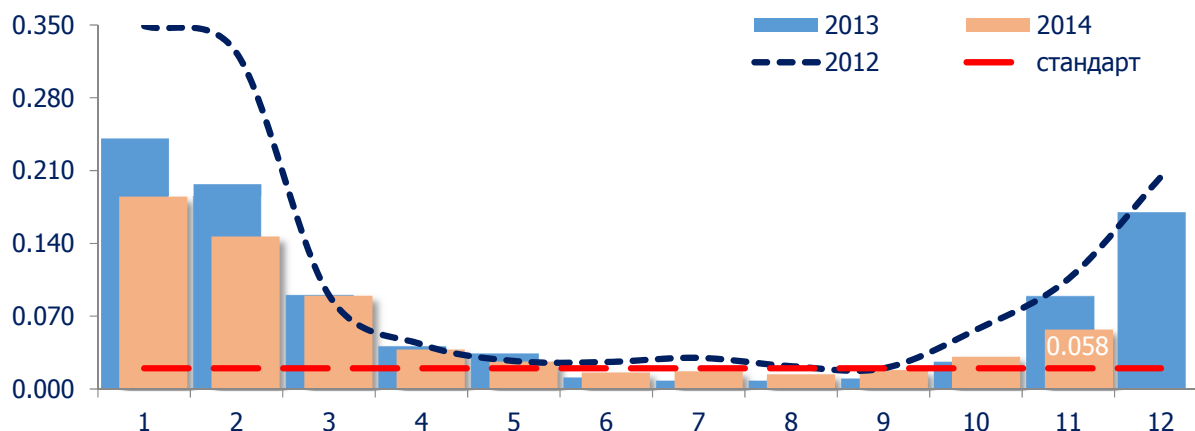
Агаар дахь бохирдуулагч бодисын агууламжийг нийслэл хотын нутаг дэвсгэрт  $8$  харуул цэгт хэмжихэд азотын давхар ислийн хоногийн дундаж агууламж 2014 оны 11 дүгээр сард Улаанбаатар хотын Баруун дөрвөн замын орчимд  $29$  удаа,  $13$ -р хороолол орчимд  $27$  удаа,  $32$ -ын тойрог орчимд  $25$  удаа,  $1$ -р хороолол, Офицеруудын ордон болон Ургах наран хороолол орчимд тус бүр  $6$  удаа, хүхэрлэг хийн хоногийн дундаж агууламж  $13$ -р хороолол болон  $32$ -ын тойрог орчимд тус бүр  $23$  удаа, Мишээл экспо төвийн орчимд  $16$  удаа, Баруун дөрвөн замын орчимд  $10$  удаа, Хархорин захын орчимд  $8$  удаа, Офицеруудын ордон орчимд  $7$  удаа,  $1$ -р хороолол орчимд  $5$  удаа, Ургах наран хороолол орчимд  $4$  удаа тус тус давжээ.

Хүснэгт 29. Агаарын бохирдолт, мг/м<sup>3</sup>

Бодисын нэр		Стандарт хэмжээ	Хийсэн ажиглалтын тоо	Хамгийн их хэмжээ	Стандарт хэмжээнээс давсан тохиолдол /тоо/	Агаарт байсан дундаж хэмжээ
Хүхэрлэг хий	SO <sub>2</sub>	0.020	167	0.058	96	0.024
Азотын давхар исэл	NO <sub>2</sub>	0.040	148	0.135	99	0.052
Тоосжилт	PM <sub>10</sub>	0.100	137	0.875	122	0.205
	PM <sub>2.5</sub>	0.050	59	0.240	45	0.090
Нүүрстөрөгчийн дутуу исэл	CO	10.0	390	4.738	-	1.225
Озон	O <sub>3</sub>	0.100	280	0.064	-	0.014

Мэдээллийн эх үүсвэр: Ус, цаг уур орчны хүрээлэн

Зураг 2. Хүхэрлэг хийн агууламж, мг/м<sup>3</sup>

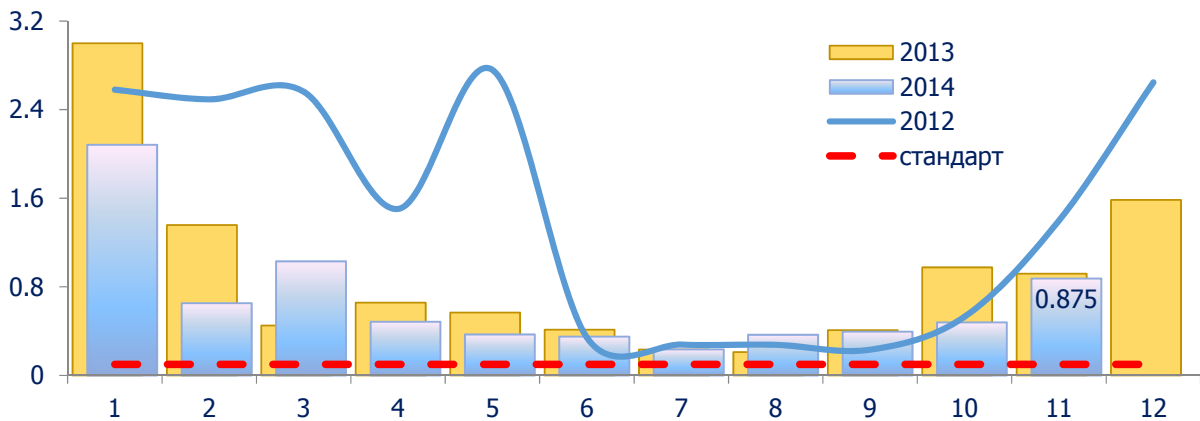


Зураг 3. Азотын давхар ислийн агууламж, мг/м<sup>3</sup>

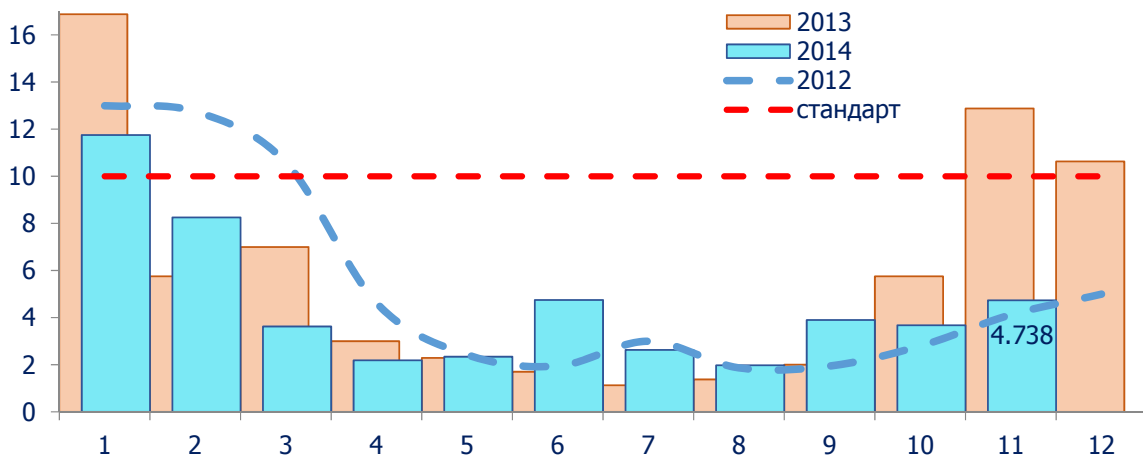


10 микроноос бага хэмжээтэй тоосны агууламж 32-ын тойрог орчимд 30 удаа, Баруун дөрвөн зам болон 13-р хороолол орчимд тус бүр 29 удаа, Хархорин захын орчимд 20 удаа, Ургах наран хороолол орчимд 11 удаа, Мишээл экспо төвийн орчимд 3 удаа, 2.5 микроноос бага хэмжээтэй тоосны агууламж Баруун дөрвөн замын орчимд 29 удаа, 13-р хороолол орчимд 16 удаа агаарын чанарын стандарт дахь хүлцэх хэм хэмжээнээс давсан байна.

Зураг 4. Тоосны /PM<sub>10</sub>/ агууламж, мг/м<sup>3</sup>



Зураг 5. Нүүрстөрөгчийн дутуу исэл, мг/м<sup>3</sup>



Хүснэгт 30. Нийслэлийн гадаргын усны найрлага, мг/м<sup>3</sup>, 11-р сард

	Стандарт хэмжээ	“Туул-Зайсан” харуул цэг		“Туул-Сонгино доод” харуул цэг	
		Хэмжээ	Бодисын хэтрэлт	Хэмжээ	Бодисын хэтрэлт
Хүчилтөрөгч (O <sub>2</sub> )	≥6	5.50	хэвийн	0.3	онцгой их бохирдолтой
Биохимийн хэрэгцээт хүчилтөрөгч (БХХ <sub>5</sub> )	≤ 3	0.6		77.0	25.7 дахин
Нитридийн нэгдэл (NO <sub>2</sub> )	≤ 0.02	0.002		-	хэмжилт хийгдээгүй
Амоны азот (NH <sub>4</sub> )	≤0.5	0.05		20.20	40.4 дахин
Эрдэс фосфор (P)	≤0.1	0.028		1.372	13.7 дахин

Мэдээллийн эх үүсвэр : Байгаль орчны хэмжил зүйн төв лаборатори  
 Туул голын усны найрлага Туул-Зайсан харуул цэгийн орчимд бохирдуулагч бодисын хэмжээ хэвийн, Туул-Сонгино доод харуул цэгийн орчимд хүчилтөрөгчийн хэмжээ горим алдагдаж онцгой их бохирдолтой, амоны азот 40.4 дахин, биохимийн хэрэгцээт хүчилтөрөгч 25.7 дахин, эрдэс фосфор 13.7 дахин хүлцэх хэм хэмжээнээс хэтэрч Туул голын ус маш бохирдолтой хэвээр байна.

Хүснэгт 31. Агаар дахь бохирдуулагч бодисын хоногийн дундаж агууламж, мг/м<sup>3</sup>, 11-р сард

Агаарын бохирдлын үзүүлэлт		Мишээл Экспо төв	Баруун дөрвөн зам	1-р хороо- лол	13-р Хороо -лол	32-ын тойрог	Офицер- уудын Ордон	Хар- хорин зах	Ургах наран хороо- лол
Хүхэрлэг хий SO <sub>2</sub>	Дундаж	0.023	0.027	0.021	0.031	0.028	0.026	0.017	0.018
	Хамгийн их	0.054	0.051	0.058	0.053	0.049	0.052	0.031	0.036
	ХХХ*-с давсан хувь	59.3	62.5	38.5	76.7	76.7	63.6	29.6	30.8
	Хэмжилтийн тоо	27	16	13	30	30	11	27	13
Азотын давхар Исэл NO <sub>2</sub>	Дундаж	0	0.095	0.035	0.058	0.049	0.035	0	0.038
	Хамгийн их	0	0.135	0.094	0.075	0.065	0.098	0	0.049
	ХХХ*-с давсан хувь	0	100.0	27.3	90	83.3	25.0	0	46.2
	Хэмжилтийн тоо	0	29	22	30	30	24	0	13
Нүүрс- төрөгчийн дутуу исэл, CO**	Дундаж	0	2.059	0	0.918	1.586	0	1.066	0.497
	Хамгийн их	0	4.738	0	3.563	4.563	0	4.300	1.163
	ХХХ*-с давсан хувь	0	0	0	0	0	0	0	0
	Хэмжилтийн тоо	0	88	0	84	90	0	87	41
Тоос PM10	Дундаж	0.074	0.282	0	0.2	0.339	0	0.177	0.157
	Хамгийн их	0.125	0.421	0	0.317	0.875	0	0.27	0.481
	ХХХ*-с давсан хувь	20	100	0	96.7	100.0	0	95.2	91.7
	Хэмжилтийн тоо	15	29	0	30	30	0	21	12
Тоос PM2.5	Дундаж	0	0.120	0	0.059	0	0	0	0
	Хамгийн их	0	0.240	0	0.094	0	0	0	0
	ХХХ*-с давсан хувь	0	100.0	0	53.3	0	0	0	0
	Хэмжилтийн тоо	0	29	0	30	0	0	0	0
Озон O <sub>3</sub> **	Дундаж	0.008	0	0	0.01	0.008	0	0	0.029
	Хамгийн их	0.016	0	0	0.032	0.028	0	0	0.064
	ХХХ*-с давсан хувь	0	0	0	0	0	0	0	0
	Хэмжилтийн тоо	89	0	0	60	90	0	0	41

\*- Хүлцэх хэм хэмжээ, \*\*- CO, O<sub>3</sub>-ийн хэмжилтийг 8 цагийн дунджаар тооцсон.

**БАЙГАЛЬ ОРЧНЫ ЗӨРЧИЛ** Нийслэлд 2014 оны эхний 11 сард байгаль орчныг хамгаалах хууль, тогтоомжийг зөрчсөн 243 зөрчлийг илрүүлжээ.

Зөрчлийн тоо өмнөх оны мөн үеэс 9.7 хувиар буурч, нийт зөрчлийн 28.8 хувийг газрын хэвлий, ашигт малтмал, уул уурхайн зөрчил, 18.5 хувийг газрын зөрчил, 12.3 хувийг агаар, химийн хорт бодисын зөрчил, 8.2 геодези зураг зүй, кадастрын зөрчил, 7.8 хувийг ойн зөрчил, 24.4 хувийг бусад зөрчлүүд тус тус эзэлж байна. Илрүүлсэн нийт зөрчилд 93.5 сая төгрөгийн торгууль ногдуулж, ойн зөрчлөөс 2.8 сая төгрөгийн эд зүйлс хураан авчээ.

Хүснэгт 32. Байгаль орчны зөрчил, төрлөөр

Илрүүлсэн зөрчил, төрлөөр	2013 оны эхний 11 сар			2014 оны эхний 11 сар		
	Үзлэг шалгалт	Илрүүлсэн зөрчил	Торгууль /мян.төг/	Үзлэг шалгалт	Илрүүлсэн зөрчил	Торгууль /мян.төг/
Ой	67	108	20076.0	37	19	7728.0
Ан, амьтан	11	6	805.2	6	4	-
Газрын	64	38	25716.8	90	45	31510.0
Ус	16	8	10404.0	4	2	3772.0
Ургамал, хөрсний бохирдол	69	62	1985.6	15	16	2554.0
Агаар, химийн хорт бодисын	17	15	467.8	56	30	2516.0
Газрын хэвлий, ашигт малтмал, уул уурхай	19	6	4123.0	156	70	24102.0
Геодези зураг зүй, кадастр	22	15	1400.0	31	20	2518.0
Байгаль орчинд нөлөөлөх байдлын үнэлгээ	-	-	-	2	3	14400.0
Бусад	17	11	5169.6	62	34	4370.0
Бүгд	302	269	70148.0	459	243	93470.0



<http://ubstat.mn>



Статистикийн ном, эмхэтгэл,  
танилцуулга, сэтгүүлийг энэхүү  
апп-ыг ашиглан унших боломжтой



[www.1212.mn](http://www.1212.mn) -ээс статистик мэдээллийг  
интерактив байдлаар аваарай