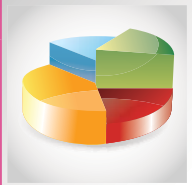


НИЙСЛЭЛИЙН СТАТИСТИКИЙН ГАЗАР

СТАТИСТИКИЙН ТАНИЛЦУУЛГА

Нийслэлийн эдийн засаг,
нийгмийн байдал

2013 оны
4-р сар



АГУУЛГА

	Хуудасны дугаар
НИЙСЛЭЛИЙН ЭДИЙН ЗАСАГ, НИЙГМИЙН ҮНДСЭН ҮЗҮҮЛЭЛТ, 2009-2013 ОН	2
ХЭРЭГЛЭЭНИЙ ҮНЭ	4
АЖ ҮЙЛДВЭР	12
ДОТООД ХУДАЛДАА	14
НИЙСЛЭЛИЙН ТӨСӨВ	15
НИЙГМИЙН ДААТГАЛЫН ҮЙЛЧИЛГЭЭ	19
ХҮН АМЫН АЖИЛ ЭРХЛЭЛТ	20
ЭРҮҮЛ МЭНДИЙН ҮЙЛЧИЛГЭЭ	21
ХОТЫН АЮУЛГҮЙ БАЙДАЛ	23
МАЛ ТӨЛЛӨЛТ, ТӨЛ БОЙЖИЛТ	26
ТОМ МАЛЫН ЗҮЙ БУС ХОРОГДОЛ	27
ГАЗАР ТАРИАЛАН	28
АМЬДАРЧ БУЙ ОРЧИН	28
ХОТЫН НИЙТИЙН АЖ АХУЙН ҮЙЛЧИЛГЭЭ	31

Хүснэгт 1. Нийслэлийн эдийн засаг, нийгмийн үндсэн үзүүлэлт, жил бүрийн 4-р сарын байдлаар

Үзүүлэлт	Хэмжих нэгж	2009 он	2010 он	2011 он	2012 он	2013 он
Бэлэн хүн ам, сарын эцэст	мянган хүн	1079.1 ↑3.7	1118.8 ↑3.7	1172.4 ↑4.8	1221.0 ↑4.1	1240.0 ↑1.6
Шинээр төрсөн хүүхэд	тоо	9520 ↑12.0	10101 ↑6.1	10020 ↓0.8	11602 ↑15.8	12966 ↑11.8
Ажилгүйчүүд, сарын эцэст	мянган хүн	8.6 ↑22.9	7.8 ↓9.3	10.4 ↑33.3	19.2 ↑84.6	11.8 ↓38.5
үүнээс : эмэгтэй	мянган хүн	4.6 ↑15.0	3.9 ↓15.2	5.3 ↑35.9	9.7 ↑83.0	6.1 ↓37.1
Халдварт өвчнөөр өвчилсөн хүн	тоо	5606 ↓10.3	4780 ↓14.7	5366 ↑12.3	8132 ↑51.5	6240 ↓23.3
Бүртгэсэн гэмт хэрэг	тоо	4089 ↑12.6	3721 ↓9.0	3862 ↑3.8	4340 ↑12.4	5030 ↑15.9
Хэрэглээний үнийн индексийн сарын өөрчлөлт	хувь	1.9 ↓4.2	2.5 ↑0.6	-0.5 ↓3.0	0.2 ↑0.7	0.7 ↑0.5
Валютын зах зээлийн ханш, сарын эцэст	1US\$ =₮	1424.0 ↑22.2	1372.5 ↓3.6	1258.5 ↓8.3	1317.0 ↑4.6	1436 ↑9.0
Нийслэлийн төсвийн орлого	тэрбум төгрөг	39.6 ↑120.0	42.6 ↑7.6	63.8 ↑49.8	120.6 ↑89.0	202.9 ↑68.2
Нийслэлийн төсвийн зарлага	тэрбум төгрөг	12.6 ↑2.4	21.9 ↑73.8	28.7 ↑31.0	39.5 ↑37.6	130.7 ↑230.9

Тайлбар: өмнөх онтой харьцуулсан эерэг өөрчлөлтийн хувь -↑, ↓; сөрөг өөрчлөлтийн хувь-↑, ↓

Хүснэгт 2. Нийслэлийн эдийн засаг, нийгмийн үзүүлэлтүүд, дүүргээр

	Хэмжих Нэгж	2012 оны 4 сарын байдлаар					2013 оны 4 сарын байдлаар				
		Хотын дундаж	Хамгийн өндөр		Хамгийн бага		Хотын дундаж	Хамгийн өндөр		Хамгийн бага	
Хүн амын нягтрал /нэг кв км-т ногдох хүн/	Тоо	259	Баянгол	6565	Налайх	48	263	Баянгол	6589	Налайх	48
			Чингэлтэй	1730	Багануур	44		Чингэлтэй	1739	Багануур	45
			Сүхбаатар	667	Багахангай	27		Сүхбаатар	640	Багахангай	26
Ажилгүйчүүд хөдөлмөрийн насны 10 000 хүнд ногдох	0\000**	237	Багахангай	1188	Чингэлтэй	197	145	Багахангай	692	Баянзүрх	133
			Налайх	930	Сонгинохайрхан	188		Налайх	305	Баянгол	127
			Сүхбаатар	405	Баянзүрх	142		Сүхбаатар	239	Сонгинохайрхан	77
Нялхсын нас баралт /амьд төрсөн 1000 хүүхдэд/	0\00*	11	Налайх	30	Баянзүрх	7	14	Налайх	19	Чингэлтэй	11
			Багануур	12	Сүхбаатар	6		Хан-Уул	14	Баянгол	9
			Хан-Уул	11	Багахангай	-		Сүхбаатар	14	Багахангай	-
10 000 хүн тутмаас халдварт өвчнөөр өвчлөгсөд	0\000	69	Баянзүрх	73	Сонгинохайрхан	53	51	Багануур	84	Хан-Уул	34
			Багануур	68	Баянгол	47		Налайх	83	Баянгол	30
			Сүхбаатар	67	Багахангай	8		Чингэлтэй	44	Багахангай	16
Төсвийн орлого, зарлагын харьцаа зарлага=100	мян.төг	306	Сүхбаатар	235	Багахангай	140	196	Сүхбаатар	107	Багануур	20
			Сонгинохайрхан	164	Багануур	137		Чингэлтэй	90	Налайх	9
			Хан-Уул	161	Налайх	105		Хан-Уул	80	Багахангай	5
18-аас дээш насны 10 000 хүнд ногдох Гэмт хэрэг	тоо	51	Сүхбаатар	78	Баянзүрх	41	59	Сүхбаатар	89	Сонгинохайрхан	48
			Баянгол	63	Сонгинохайрхан	40		Чингэлтэй	71	Хан-Уул	43
			Багануур	59	Багахангай	24		Баянгол	61	Багахангай	29

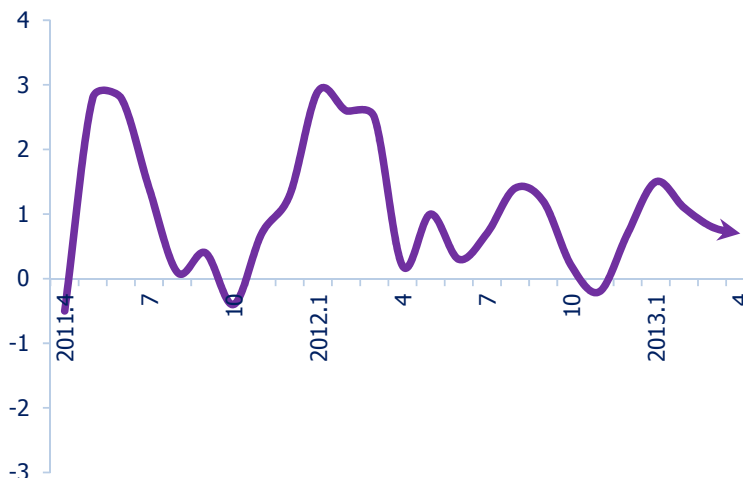
Тайлбар: * - промилль

** - продицимль

ХЭРЭГЛЭЭНИЙ ҮНЭ

Зураг 1. Хэрэглээний үнийн индекс, 2011-2013 он

2013 оны 4-р сарын хэрэглээний үнийн индекс өмнөх оны мөн үетэй харьцуулахад 9.8 хувь, 2012 оны жилийн эцэстэй харьцуулахад 4.3 хувь, өмнөх 3-р сараас 0.7 хувиар тус тус өссөн байна. Үнийн ажиглалт хийхээр хэрэглээний сагсанд сонгогдсон 329 нэрийн бараа, үйлчилгээний 19.5 хувийнх нь үнэ өсч, 6.7 хувийнх нь үнэ буурч, 73.8 хувийн бараа үйлчилгээний үнэ 2013 оны 4-р сард тогтвортой байлаа.



Хүснэгт 3. Хэрэглээний үнийн индекс

Ажиглалтанд сонгогдсон 64 нэр төрлийн бараа, үйлчилгээний үнэ өмнөх сараас өссөн байв. Үүнд “Алтан Тариа” ХК-ний дээд болон 1-р зэргийн гурил, гурилан боов, гоймон, хүүхдийн будаа, бялуу, хонь, үхэр, адуу, ямааны мах, гахайн мах, хиам, элэгний нухаш, лаазалсан загас, өтгөрүүлсэн сүү, зөөхий, ургамлын тос, мандарин, банан, үзэм, байцаа, манжин, төмс, лууван, сонгино, сармис, шоколадны крем, жимсний чанамал, бохь, майонез, кетчуп, давс, цэвэр ус, рашаан, жимсний шүүс, хийжүүлсэн ундаа, архи, дарс зэрэг хүнсний бүтээгдэхүүн, мөн эрэгтэй сорочкан цамц, жинсэн өмд, костюм, эмэгтэй хослол, юбка, цагаан цамц, ноолууран цамц, хүүхдийн мөлхөө өмд, хавар намрын хүрэм, хөшиг, будаа агшаагч, богино долгионы зуух, эдийн саван, зөөлөн тоглоом, шампунь, шүдний оо, УБ-Бээжингийн онгоцны тийз, эмэгтэй үс засуулах, бичиг баримт хувилж олшруулах үнэ зэрэг бараа бүтээгдэхүүн, үйлчилгээ багтсан байна.

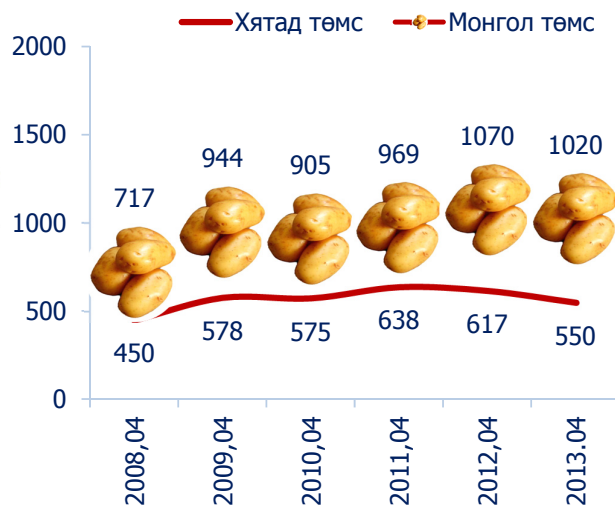
Бараа, үйлчилгээний бүлгийн нэр	2013.04 2012.04	2013.04 2012.12	2013.04 2013.03
Ерөнхий индекс	109.8	104.3	100.7
Хүнсний бараа, ундаа, ус	111.0	113.4	101.9
Согтууруулах ундаа, тамхи	148.5	100.8	100.7
Хувцас, бөс бараа, гутал	106.1	99.6	99.8
Орон сууц, ус, түлш, цахилгаан	110.0	96.5	100.0
Гэр ахуйн тавилга, бараа	101.7	100.2	100.1
Эм тариа, эмнэлэг	109.1	104.0	100.0
Тээвэр	105.9	101.8	100.1
Холбооны хэрэгсэл, шуудан	99.1	100.0	100.0
Амралт, чөлөөт цаг, соёлын бараа, үйлчилгээ	99.8	100.2	100.1
Боловсролын үйлчилгээ	116.1	100.0	100.0
Зочид буудал, нийтийн хоол, дотуур байр	110.8	105.8	100.0
Бусад бараа, үйлчилгээ	105.3	101.6	100.8

Сүү, сүүн бүтээгдэхүүний үнэ бүлгийн дүнгээр өмнөх сараас 1.1 хувиар, хүнсний ногооны үнэ бүлгийн дүнгээр 0.2 хувиар тус тус буурчээ.

Зураг 2. Нэг кг хүнсний ногооны дундаж үнэ 2008-2013 оны 4-р сард



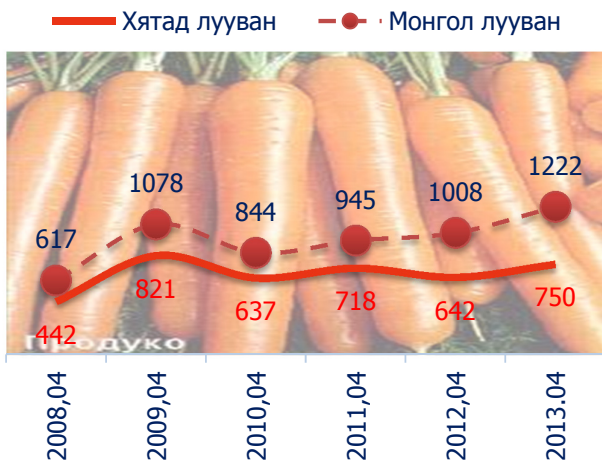
Зураг 3. Нэг кг төмсний дундаж үнэ, төгрөг 2008-2013 оны 4-р сард



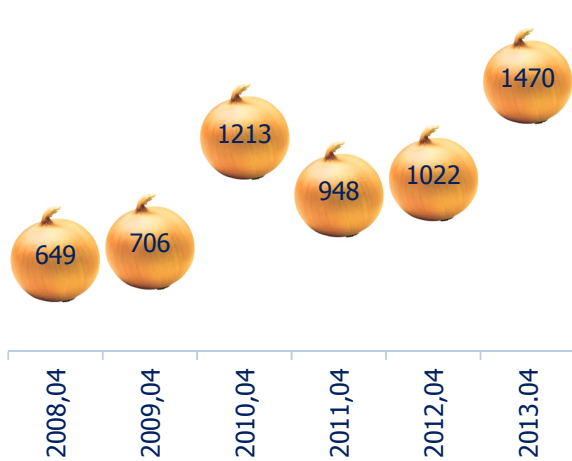
Зураг 4. Нэг кг дээд гурилын дундаж үнэ, 2008-2013 оны 4-р сард, төгрөг



Зураг 5. Нэг кг луувангийн дундаж үнэ, төгрөг 2008-2013 оны 4-р сард



Зураг 6. Нэг кг сонгины дундаж үнэ, төгрөг 2008-2013 оны 4-р сард

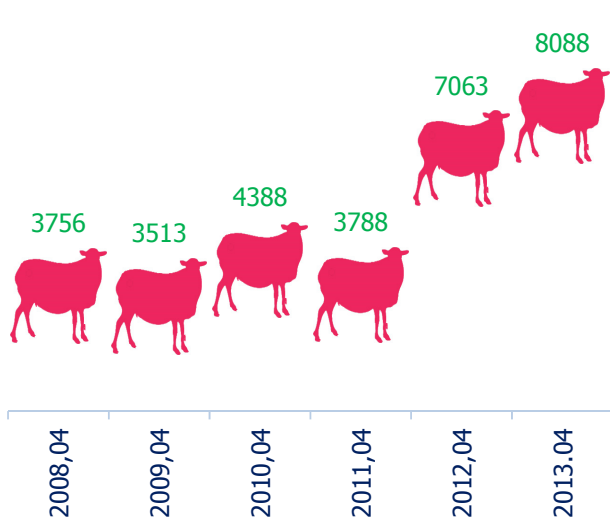


2013 оны 4-р сард хүнсний зах, дэлгүүрт мах, махан бүтээгдэхүүний жижиглэн худалдах үнэ өмнөх сараас бүлгийн дүнгээр 3.6 хувиар өсч, үүнд хонь, үхэр, адуу, ямааны мах 2.1-7.7 хүртэл хувиар нэмэгдсэн байна.

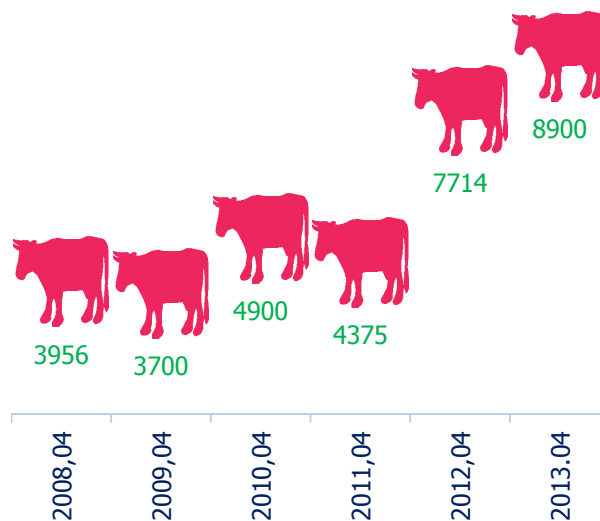
Хүснэгт 4. Нэг кг махны жижиглэн худалдах дундаж үнэ, 2005-2013 оны сараар, (төгрөгөөр)

		I	II	III	IV	V	VI	VII	VIII	IX	X	XI	XII
Хонины мах	2005 он	1722	1888	1900	2183	2405	2601	2553	2339	2146	1915	1870	2003
	2006 он	2084	2260	2157	2394	2411	2622	2591	2450	2248	2065	1946	2027
	2007 он	2108	2364	2491	2656	2825	3138	3090	2970	2774	2439	2350	2464
	2008 он	2772	3036	3211	3710	3929	4086	4156	3719	3424	2993	2685	2678
	2009 он	2724	2722	2980	3385	3593	3468	3096	2781	2547	2309	2350	2356
	2010 он	2688	3103	3605	4165	5120	5225	4195	3861	3490	3146	3190	3686
	2011 он	4203	4250	3810	3607	4103	4038	4244	4253	4322	4135	4093	4404
	2012 он	4986	5906	7025	7016	7188	7174	7600	7198	6912	6232	6133	6247
	2013 он	6962	7565	7711	8012								
Үхрийн мах	2005 он	1888	2193	2243	2435	2635	2780	2656	2479	2392	2186	2134	2265
	2006 он	2326	2368	2354	2600	2651	2789	2767	2589	2544	2387	2293	2294
	2007 он	2331	2541	2666	2846	2905	3272	3146	3136	3043	2826	2703	2782
	2008 он	3035	3264	3411	3947	4307	4544	4428	4020	3760	3264	3061	2992
	2009 он	3011	3076	3555	3642	3855	3932	3613	3334	3028	2880	2897	2828
	2010 он	3169	3868	4180	4807	5570	5789	4808	4254	3934	3599	3539	4047
	2011 он	4800	4788	4403	4232	4665	4785	4916	4748	4757	4669	4695	4847
	2012 он	5430	6651	7363	7631	7751	8177	8068	7848	7397	7022	6982	7170
	2013 он	7654	8322	8504	8831								

Зураг 7. Нэг кг хонины махны дундаж үнэ 2008-2013 оны 4-р сард



Зураг 8. Нэг кг үхрийн махны дундаж үнэ 2008-2013 оны 4-р сард



2013 оны 4-р сарын 29-ний өдрийн үнийн ажиглалтаар “Хүчит шонхор” зах дээр тэмээний мах 6700 төгрөг, “Далай ээж” зах дээр гахайн мах 7500 төгрөг, тахианы мах 4300 төгрөгийн ханштай байлаа.

Багануур, Эмээлт захын дундаж үнээр нас гүйцсэн адуу 800.0 мянган төгрөг, үхэр 900.0 мянган төгрөг, эр хонь 185.0 мянган төгрөг, эм хонь 135.0 мянган төгрөг, ямаа 50.0-125.0 мянган төгрөгийн ханштай байв.

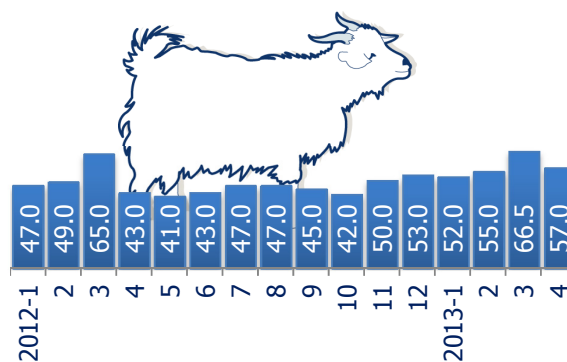
Нийслэлийн түүхий эдийн захуудад ямааны ноолуур 57000 төгрөг, тэмээний шир 23000, адууны шир 35000 төгрөг, үхрийн шир 1.8-2.3 метр урттай бол 32000 төгрөг, 2.3 метрээс дээш урттай нь 42000 төгрөг, хонины нэхий 4500 төгрөг, ямааны арьс 22000 төгрөгийн ханштай байлаа.

Өнгөрсөн оны мөн үетэй зэрэгцүүлэхэд адууны ширний үнэ, үхрийн ширний үнэ тогтвортой, хонины арьсны үнэ 35.7 хувиар, ямааны арьсны үнэ 33.3 хувиар, тэмээний ширний үнэ 4.2 хувиар тус тус буурч, ямааны ноолуурын үнэ 32.6 хувиар өсчээ.

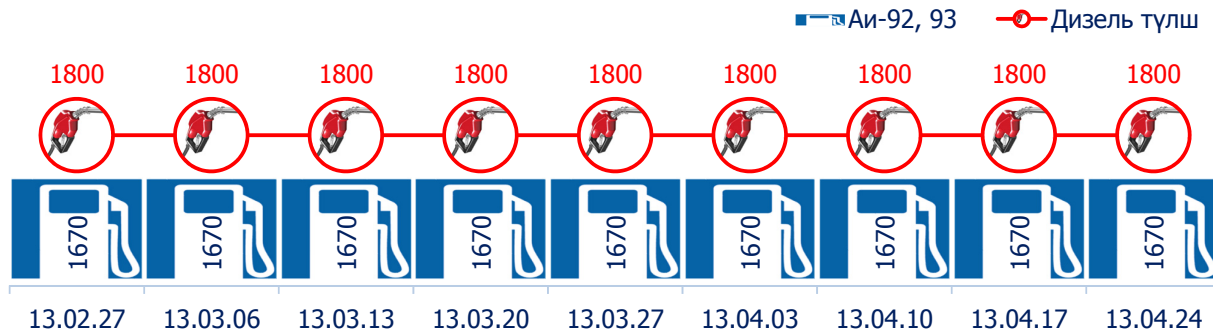
Хүснэгт 5. Арьс ширний дундаж үнэ, төгрөг

	2012 он	2013 он	
	4-р сар	3-р сар	4-р сар
Тэмээний шир	24000	23000	23000
Адууны шир	35000	42000	35000
Үхрийн шир	42000	44000	42000
Хонины арьс	7000	5500	4500
Ямааны арьс (ноолуургүй)	3000	1000	2000
Ямааны ноолуур	43000	66500	57000

Зураг 9. Ямааны ноолуурын дундаж үнэ



Зураг 10. Шатахууны үнэ, 2013 оны 2, 3, 4-р сарын байдлаар



Хүснэгт 6. Түлшний үнэ, 2013.04.24

байршил	Түлшний мод		Нүүрс (Налайх)
	Хар мод	Нарс	
Чингэлтэй	1200	1100	1300
Сүхбаатар	1100	1000	1100
Баянгол	1200		1200
Цайз зах	1100		1000
Хангай зах	1000	900	1200
Дундаж үнэ	1120	1000	1160

Хүснэгт 7. Шатахууны үнэ, 2013.04.24

ШТС	Аи 95	Аи 76,80	Аи 92,93	Дизель түлш	Газ
Жаст Ойл		1580	1670	1800	
Петровис НИК	1850	1580	1670	1800	
Магнай трейд		1580	1670	1800	
Сод монгол	1850	1580	1670	1800	
Шунхлай	1850	1580	1670	1800	
Юнигаз					1150
Дундаж үнэ	1850	1580	1670	1800	1150

Хүснэгт 8. Барилгын материалын үнэ, жил бүрийн 4-р сарын байдлаар /төгрөг/

Материалын нэр төрөл	Хэмжих нэгж	2007	2008	2009	2010	2011	2012	2013
Монгол улсад үйлдвэрлэсэн								
Бетон зуурмаг М-100	м3	51000	52000	56000	56000	77000	140000	160000
Хөнгөн бетон 700	м3	56000	56000	65000	68000	85000	118000	150700
Улаан тоосго М-100	мян.ш	81000	80000	240000	200000		308000	290500
Цемент М-500	кг	250	400					
	50 кг				5800	5800	8600	9200
Вакуум цонх (15x15)	м2	80000	90000	80000	80000	80000	85000	92500
Шалны банз /хувилгүй/	м3	60000	140000	120000	135000	150000	150000	220000
Захалсан банз /урт/ 25 мм	м3	14000	25000	25000	25000	40000	35000	40000
Палк (15x15, 3-3.5 м урттай)	ш	6000	15000	14000	15000	30000	28000	35000
Хөөсөнцөр (нимгэн)	м2	3000	3200		15000	15000	15000	
ОХУ-д үйлдвэрлэсэн								
Хар цаас /чулуутай/	боодол	11000	12500	14500	16000	16000	20000	21500
БНСУ-д үйлдвэрлэсэн								
Ханын цаас	боодол	4000	4300	4500	4500	5000	5500	5500
БНХАУ-д үйлдвэрлэсэн								
Цонхны шил 5мм	м2	6500	9500	12000	12000	12000	13000	12000
Хар цаас	боодол	4000	4800	5000	7000	7000	9000	8000
Хадаас 100мм	кг	1300	1800	2500	2500	2500	2500	2500
Тосон будаг	кг	1000	1500	2000	2000	1800	2000	2500
Хар цаас /чулуугүй/	боодол	4500	7500	6500	7500	8000	8500	8500
Цемент М-500	кг	200	350	400				
	50 кг				7000	7000	8000	8000
Эмульс /гадна/	5 кг	1800	2250	2450				
	18 кг				18000	18000	18000	18000
Эмульс/дотор/	5кг	1500	1800	1860				
	18 кг				6500	6500	7000	8000
Шохой /мель/	кг	300	300	300	500	500		
Плита 30x30 /шалны/	ш	400	450	550	800	850	850	975
Плита 30x20 /хананы/	ш	300	280					
Шаазан угаагуур	ш	35000	40000	42000	55000	60000	70000	85000
Шаазан суултуур	ш	50000	60000	60000	80000	90000	100000	103000
Өдрийн гэрэл /суурьгүй/	ш	1000	1200	1500	1800	2000	2000	
Хаалга (бүргэд) /5мм/	ш	120000	130000	130000	135000	138000	160000	172000
Крант/Жомоо/	ш		12000	65000	40000	40000	50000	70000
Уян душ /SHIDA/	ш	5000	15000	15000	15000	15000	28000	34000
Паркетан шал	м2	7500	8500	8500	10000	11000	13000	13000
Дүүжин тааз /60x60/	м2	2500	2800	2800	3800	4000	3500	3500

Хүснэгт 9. Хүнсний барааны дундаж үнийн зэрэгцүүлэлт, 2013 оны 02, 03, 04-р сарын өдрүүдээр

		хэмжих нэгж	2013 02.20	2013 02.27	2013 03.06	2013 03.13	2013 03.20	2013 03.27	2013 04.03	2013 04.10	2013 04.17	2013 04.24	2013.04.24 2013.04.17
"Алтан тариа" задгай гурил	дээд	кг	904	904	904	961	961	967	967	967	987	1002	101,5
	1-р зэрэг	кг	718	718	718	707	707	713	713	713	724	712	98,3
	2-р зэрэг	кг	525	525	525	517	517	517	517	517	517	517	100,0
"Алейка" дээд гурил		кг	1286	1383	1383	1410	1410	1410	1410	1410	1410	1413	100,2
Сүү	Сүү ХК 1л	литр	1740	1741	1779	1771	1766	1754	1754	1753	1725	1727	100,1
	Сүү ХК 0.5л	литр	683	752	798	803	803	798	798	792	774	754	97,4
	Задгай	литр	1200	1200	1200	1200	1200	1233	1200	1200	1200	1300	108,3
Тараг, Цөцгийтэй		литр	1634	1639	1651	1646	1646	1646	1646	1646	1623	1639	101,0
Талх	Атар	ширхэг	658	658	835	817	817	817	817	817	817	820	100,4
	Зууван чех	ширхэг	924	924	924	924	924	924	924	924	934	915	98,0
Будаа	Цагаан	кг	1725	1725	1725	1738	1738	1738	1738	1738	1738	1694	97,5
	Шар	кг	1647	1647	1647	1635	1635	1635	1624	1624	1624	1531	94,3
Цөцгийн тос, Сүү ХК		250 гр	2238	2238	2238	2238	2238	2238	2238	2238	2204	2163	98,1
Ургамлын тос		литр	2696	2696	2696	2736	2736	2736	2736	2719	2749	2794	101,6
Ногоон цай, Гүрж		кг	3820	3820	3820	3820	3820	3820	3820	3820	3880	3880	100,0
Элсэн чихэр		кг	1729	1729	1729	1729	1725	1725	1715	1715	1715	1705	99,4
Хонины мах	ястай	кг	7675	7738	7586	7714	7800	7743	7729	8129	8100	8088	99,9
	цул	кг	7733	7833	7767	7667	7750	7667	7700	8067	8000	8000	100,0
Үхрийн мах	ястай	кг	8414	8529	8529	8486	8500	8500	8486	9000	8938	8900	99,6
	цул	кг	9229	9414	9371	9471	9543	9543	9571	10500	10381	10375	99,9
Адууны мах, ястай		кг	6200	6240	6240	6400	6450	6500	6467	6600	6417	6657	103,7
Ямааны мах, ястай		кг	5933	5933	5933	5933	5833	5900	5900	6400	6400	6233	97,4
Төмс	монгол	кг	1040	1020	1020	1020	1060	1060	1060	1050	1050	1020	97,1
	хятад	кг	567	550	567	567	567	567	567	550	550	550	100,0
Лууван	монгол	кг	1189	1150	1150	1113	1113	1122	1122	1113	1225	1222	99,8
	хятад	кг	800	800	800	800	800	800	750	750	750	750	100,0
Байцаа		кг	1450	1450	1450	1390	1378	1378	1378	1350	1450	1450	100,0
Манжин		кг	1100	1100	1050	1086	1086	1143	1188	1188	1438	1533	106,6
Сонгино, хятад, бөөрөнхий		кг	1270	1250	1250	1250	1250	1250	1250	1333	1440	1470	102,1
Алим, фүжи		кг	3829	3829	3869	3869	3869	3769	3769	3769	3648	3749	102,8
Өндөг, ОХУ		ширхэг	269	272	273	273	273	273	273	273	276	278	100,7

Хүснэгт 10. Хүнсний барааны дундаж үнийн зэрэгцүүлэлт, 2008-2013 оны 4-р сарын IV долоо хоногоор

		ХЭМЖИХ НЭГЖ	2008.04	2009.04	2010.04	2011.04	2012.04	2013 04.24	2013/2012	2013/2011	2013/2010	2013/2009	2013/2008
"Алтан тариа" задгай гурил	дээд	кг	948	899	646	890	816	1002	122,8	112,6	155,1	111,5	105,8
	1-р зэрэг	кг	880	759	542	708	684	712	104,1	100,6	131,4	93,8	80,9
	2-р зэрэг	кг	695	600	440	530	516	517	100,2	97,5	117,5	86,2	74,4
"Алейка" дээд гурил		кг	938	850	654	948	847	1413	166,8	149,1	216,1	166,2	150,7
Сүү	Сүү ХК 1л	литр					1599	1727	108,0				
	Сүү ХК 0.5л	литр					703	754	107,3				
	Задгай	литр	888	1167	1300	1033	1267	1300	102,6	125,8	100,0	111,4	146,4
Тараг, Цөцгийтэй		литр					1535	1639	106,8				
Талх	Атар	ширхэг		612	629	634	667	820	122,9	129,3	130,4	134,0	
	Зууван чех	ширхэг					908	915	100,8				
Будаа	Цагаан	кг	811	1456	1522	1685	1655	1694	102,4	100,5	111,3	116,3	208,9
	Шар	кг	807	1086	1046	1570	1589	1531	96,3	97,5	146,4	141,0	189,7
Цөцгийн тос, Сүү ХК		250 гр					2553	2163	84,7				
Ургамлын тос		литр					2744	2794	101,8				
Ногоон цай, Гүрж		кг					4040	3880	96,0				
Элсэн чихэр		кг	914	1300	1610	1669	1660	1705	102,7	102,2	105,9	131,2	186,5
Хонины мах	ястай	кг	3756	3513	4388	3788	7063	8088	114,5	213,5	184,3	230,2	215,3
	цул	кг	3750	3567	4650	3900	7686	8000	104,1	205,1	172,0	224,3	213,3
Үхрийн мах	ястай	кг	3956	3700	4900	4375	7714	8900	115,4	203,4	181,6	240,5	225,0
	цул	кг	4289	3986	5219	4863	8738	10375	118,7	213,3	198,8	260,3	241,9
Адууны мах, ястай		кг	2800	2457	3550	3260	6157	6657	108,1	204,2	187,5	270,9	237,8
Ямааны мах, ястай		кг		2400	3080	2800	5425	6233	114,9	222,6	202,4	259,7	
Төмс	монгол	кг	717	944	905	969	1070	1020	95,3	105,3	112,7	108,1	142,3
	хятад	кг	450	578	575	638	617	550	89,1	86,2	95,7	95,2	122,2
Лууван	монгол	кг	617	1078	844	945	1008	1222	121,2	129,3	144,8	113,4	198,1
	хятад	кг	442	821	637	718	642	750	116,8	104,5	117,7	91,4	169,7
Байцаа		кг	991	1125	1273	1060	1080	1450	134,3	136,8	113,9	128,9	146,3
Манжин		кг	561	1144	774	1454	1050	1533	146,0	105,4	198,1	134,0	273,3
Сонгино, хятад, бөөрөнхий		кг	649	706	1213	948	1022	1470	143,8	155,1	121,2	208,2	226,5
Алим, фүжи		кг					3570	3749	105,0				
Өндөг, ОХУ		ширхэг	206	210	214	228	268	278	103,7	121,9	129,9	132,4	135,0

Хүснэгт 11. Хүнсний барааны үнийн зэрэгцүүлэлт, 2013 оны 04-р сарын 24-ны өдрийн байдлаар

		хэмжих нэгж	"Баянзүрх" зах	"Номин" Хайпер-маркет	"Хүчит шонхор" зах	"Бөмбөгөр" ХТ	"Меркури" зах	"Барс" ХТ	"Таван эрдэнэ" зах	"Хар хорин" зах	"Марко" Супер-маркет	"Макс" Супер-маркет	дундаж үнэ
"Алтан тариа" задгай гурил	дээд	кг	1000	1099	1000	930		950	1000	1000	990	1050	1002
	1-р зэрэг	кг	700	695	700	600		650	800	700	795	772	712
	2-р зэрэг	кг	600		500	500		500		500		500	517
"Алейка" дээд гурил		кг	1300	1480	1500	1250		1400	1400	1400		1572	1413
Сүү	Сүү ХК 1л	литр	1700	1819	1600	1700	1900	1600	1700	1750	1800	1700	1727
	Сүү ХК 0.5л	литр	750	840	750	750	900	650	750	750	750	650	754
	Задгай	литр							1300				1300
Тараг, Цөцгийтэй		литр	1700		1600	1700	1800	1500		1650	1600	1560	1639
Талх	Атар	ширхэг	800	809	800	775	800	800	850	800	850	920	820
	Зууван чех	ширхэг	900	939	900	830		900	950	900	970	950	915
Будаа	Цагаан	кг	1600		1700	1600	2000	1500	1700	1700		1750	1694
	Шар	кг	1500		1500	1300		1500	1500	1500		1920	1531
Цөцгийн тос, Сүү ХК		250 гр	2200	2390	2000	2300		2100	2200			1950	2163
Ургамлын тос		литр	2700	2979	2600	2500	3000	2700	2700	2700	3050	3010	2794
Ногоон цай, Гүрж		кг	3800		4000	3800		4000		3800			3880
Элсэн чихэр		кг	1600	2099	1500	1500	1900	1500	1600	1600	1950	1800	1705
Хонины мах	ястай	кг	7200		7100	8500	9800	7200	9000	7400	8500		8088
	цул	кг	8000		8000					8000			8000
Үхрийн мах	ястай	кг	8300		8000	9500	10000	8000	10000	8500			8900
	цул	кг	10000		9500	11000	11500	9500	11000	9500	11000		10375
Адууны мах, ястай		кг	6500		5800	7000		6800	6800	6200	7500		6657
Ямааны мах, ястай		кг	6200		6000					6500			6233
Төмс	монгол	кг	800	1099	800	800	1500	800	900	800	1200	1500	1020
	хятад	кг	500		500	600		500	600	600			550
Лууван	монгол	кг	1200	1199	1500	1200	1500	900	1000	1000		1500	1222
	хятад	кг				800		700					750
Байцаа		кг	1500	1500	1200	1300	1500	1500	1500	1500	1500	1500	1450
Манжин		кг	1800		1500	1300	1500	1500	1500	1200	2000	1500	1533
Сонгино, хятад, бөөрөнхий		кг	1500	1399	1500	1300	1500	1300	1500	1500	1500	1700	1470
Алим, фүжи		кг	3500	4500	3500	3500	3500	3500	3500	3500	3500	4990	3749
Өндөг, ОХУ		ширхэг	280	299	260	270	330	260	260	250	280	290	278

АЖ ҮЙЛДВЭР

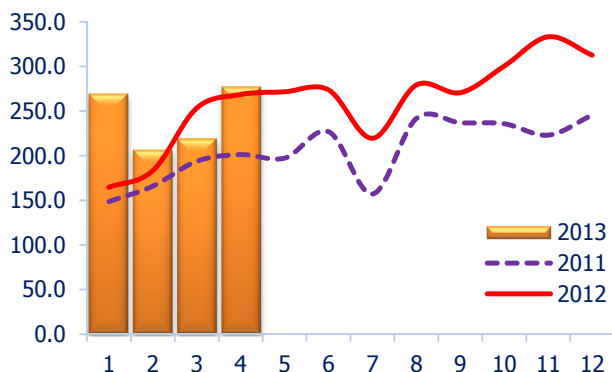
Нийслэлийн аж үйлдвэрийн газрууд 2013 оны 4-р сарын байдлаар 1037.5 тэрбум төгрөгийн бүтээгдэхүүн үйлдвэрлэж, 1107.9 тэрбум төгрөгийн борлуулалт хийсэн нь өнгөрсөн онтой харьцуулахад үйлдвэрлэлт 18.7 хувиар, борлуулалт 11.4 хувиар тус тус өссөн байна.

Аж үйлдвэрийн нийт борлуулалтын 483.1 тэрбум төгрөгийг дотоодод, 624.8 тэрбум төгрөгийг гадаадад борлуулсан байна.

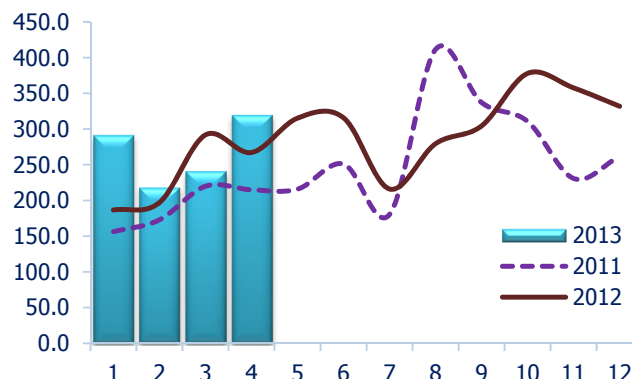
Зураг 11. Үйлдвэрлэлт, борлуулалт, тэрбум төгрөг 2012-2013 оны сараар



Зураг 12. Үйлдвэрлэлт, тэрбум төг 2011-2013 оны сараар

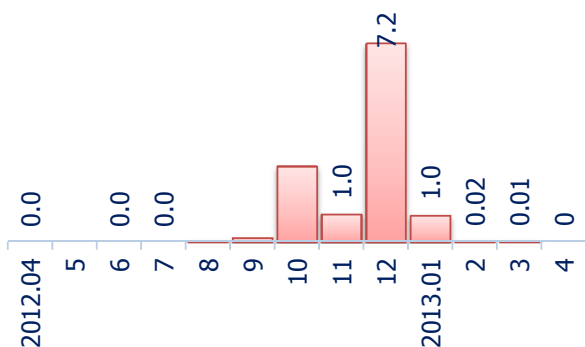


Зураг 13. Борлуулалт, тэрбум төг 2011-2013 оны сараар

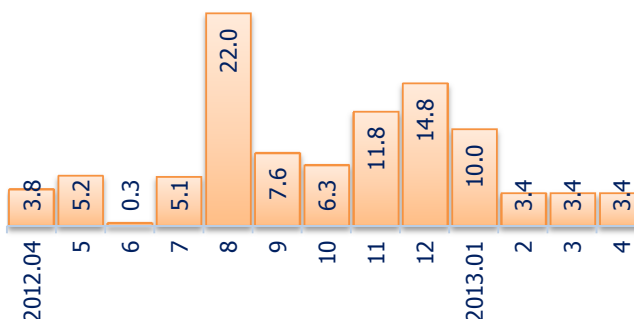


Аж үйлдвэрийн бүтээгдэхүүн үйлдвэрлэлийг өнгөрсөн онтой харьцуулахад уул уурхайн олборлох салбарын үйлдвэрлэлт 26.7 хувиар, боловсруулах аж үйлдвэрийн үйлдвэрлэлт 6.3 хувиар, цахилгаан, дулааны эрчим хүч, усан хангамжийн үйлдвэрлэл 5.2 хувиар тус тус өссөн байна.

Зураг 14. Махны үйлдвэрлэлт, мян.тн



Зураг 15. Гурил үйлдвэрлэлт, мян.тн



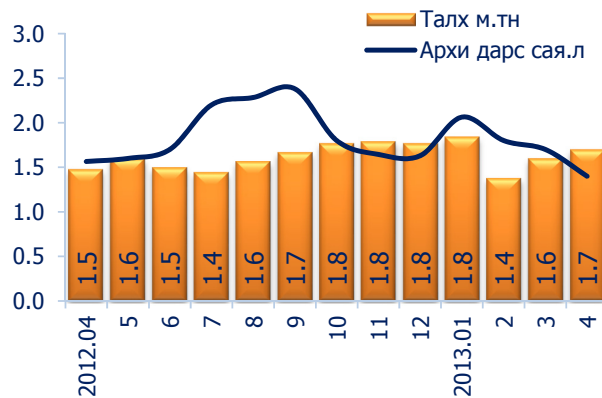
2013 оны 4-р сарын байдлаар нийт борлуулсан бүтээгдэхүүний 56.4 хувийг экспортоор гаргасан байна. Нийт экспортын 27.1 хувийг төмрийн хүдэр олборлолт, 1.6 хувийг бусад ашигт малтмал олборлолт, 39.1 хувийг нүүрс олборлолт, 30.4 хувийг газрын тос шатдаг хий олборлолт, 1.4 хувийг нэхмэлийн үйлдвэрлэлт, 0.2 хувийг хүнсний бүтээгдэхүүн үйлдвэрлэлт, 0.2 хувийг нь арьс шир боловсруулах үйлдвэрлэлт тус тус эзэлж байна.

Хүснэгт 12. Аж үйлдвэрийн нийт бүтээгдэхүүний үйлдвэрлэлт, борлуулалт, салбараар, өссөн дүнгээр /оны үнээр, сая төгрөг/

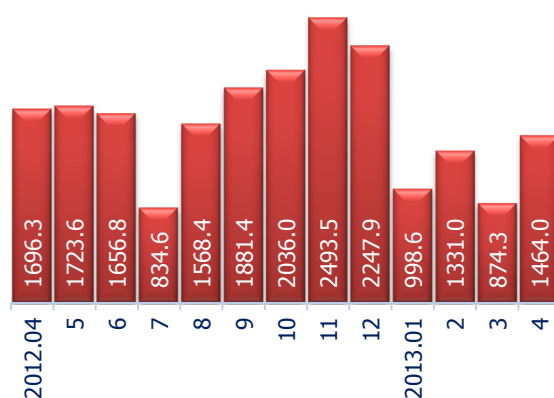
Салбараар	Нийт бүтээгдэхүүн			Аж үйлдвэрийн борлуулалт			
	2012 он IV сар	2013 он IV сар	$\frac{2013}{2012}$ %	2012 он IV сар	2013 он IV сар	$\frac{2013}{2012}$ %	үүнээс: экспорт, %
Уул уурхай олборлох үйлдвэр	535876.2	678801.6	126.7	603447.4	712815.2	118.1	85.9
Нүүрс олборлолт	134449.7	239706.1	178.3	281985.5	275114.7	97.6	88.8
Газрын тос, шатдаг хий олборлолт	155088.5	188753.6	121.7	136029.7	189576	139.4	100.0
Төмрийн хүдэр олборлолт	221894.2	234188.8	105.5	159464.7	237360.2	148.8	71.2
Бусад ашигт малтмал олборлолт	24443.8	16153.1	66.1	25967.5	10764.3	41.5	90.6
Боловсруулах үйлдвэр	244955.5	260389.3	106.3	298641.4	297455.4	99.6	4.0
Хүнсний бүтээгдэхүүн үйлдвэрлэл	148302.9	157666.7	106.3	202235.6	205926.5	101.8	0.7
Мах, загас, ногоо, тос боловсруулалт	7775.8	11164.2	143.6	20524.3	34877.9	169.9	2.8
Сүү, сүүн бүтээгдэхүүн үйлдвэрлэл	12557.7	14629.1	116.5	12457.6	14974.9	120.2	
Үр тарианы гурил, малын тэжээл	12562.2	13368.1	106.4	16718.2	10782.2	64.5	
Хүнсний бусад бүтээгдэхүүн	18092.4	21842.6	120.7	17772.5	22372	125.9	
Ундаа үйлдвэрлэл	97314.8	96662.7	99.3	134763	122919.5	91.2	0.3
Тамхи үйлдвэрлэл	10042.5	8465.2	84.3	12992.9	16103.3	123.9	
Нэхмэлийн үйлдвэрлэлт	42818.4	47844.7	111.7	31505.7	27553.6	87.5	31.7
Хувцас үйлдвэрлэл, үслэг арьс боловсруулалт	1113.6	2188.6	196.5	1187.3	1714.6	144.4	
Арьс шир боловсруулах үйлдвэр	73.8	2388.3	32.3*	71.5	1644.1	23*	93.1
Мод модон эдлэл үйлдвэрлэл	2580.3	3138.1	121.6	2285.9	3116.7	136.3	
Цаас, цаасан бүтээгдэхүүн үйлдвэрлэл	3716.7	3396.9	91.4	3964.5	3816.1	96.3	
Хэвлэл болон дуу бичлэгийн үйл ажиллагаа	6200.5	7072.3	114.1	6232.5	7067.4	113.4	
Химийн бүтээгдэхүүн үйлдвэрлэл	16150.5	16391.2	101.5	16303.1	16897.0	103.6	
Резинэн болон хуванцар бүтээгдэхүүн	276.6	222.9	80.6	261.6	339.8	129.9	
Төмөрлөг бус эдлэлийн үйлдвэрлэл	7848.9	9594.2	122.2	8710.6	9248.5	106.2	
Цахилгаан машин, хэрэгсэл үйлдвэрлэл	344.7	113.9	33.0	345.1	358	103.7	43.3
Эмнэлгийн багаж хэрэгсэл үйлдвэрлэл	20.2	35.9	177.7	60.9	36	59.1	
Тээврийн бусад хэрэгсэл үйлдвэрлэл	828.6	858.1	103.6	810.9	869.3	107.2	
Мебель тавилга үйлдвэрлэл	276.4	92.5	33.5	276.4	92.5	33.5	
Бусад үйлдвэрлэл	4360.9	919.8	21.1	11396.9	2672	23.4	0.8
Цахилгаан, дулаан, усан хангамж	93489.0	98370.9	105.2	92580.1	97632.0	105.5	
Цахилгаан, дулаан уур үйлдвэрлэлт	84747.9	89426.1	105.5	83839.1	88687.2	105.8	
Ус ариутгал, усан хангамж	8741.1	8944.8	102.3	8741	8944.8	102.3	
ДҮН	874320.7	1037561.8	118.7	994668.9	1107902.6	111.4	56.4

*дахин

Зураг 16. Талх, архи дарсны үйлдвэрлэлт



Зураг 17. Нүүрс олборлолт, мян.тн



ДОТООД ХУДАЛДАА

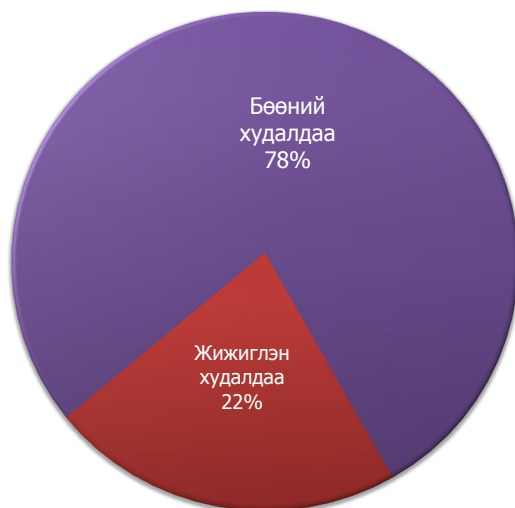
Худалдааны салбарын нийт аж ахуй нэгжийн 10.0 гаруй хувийг жилд дунджаар 50.0 сая төгрөгөөс дээш борлуулалтын орлоготой аж ахуйн нэгжүүд эзэлдэг. Худалдааны салбарын нийт борлуулалтын орлогын 90.0 гаруй хувь нь эдгээр аж ахуйн нэгжид ногдож байна.

Бөөний болон жижиглэн худалдааны салбарын улсын нийт борлуулалт 2013 оны эхний улиралд 1332.3 тэрбум төгрөг байна. Үүний 1219.3 тэрбум төгрөг буюу 91.5 хувийг нь нийслэл хот дангаараа эзэлж байна.

Зураг 18. Дотоод худалдааны борлуулалт, 2011-2013 он, тэрбум төгрөг



Зураг 19. Бөөний болон жижиглэн худалдааны борлуулалт



Улаанбаатар хотод 2013 оны эхний улиралд 1219.3 тэрбум төгрөгийн худалдааны борлуулалт хийсэн нь өмнөх оны мөн үетэй харьцуулахад 35.8 хувиар буюу 321.3 тэрбум төгрөгөөр өсчээ.

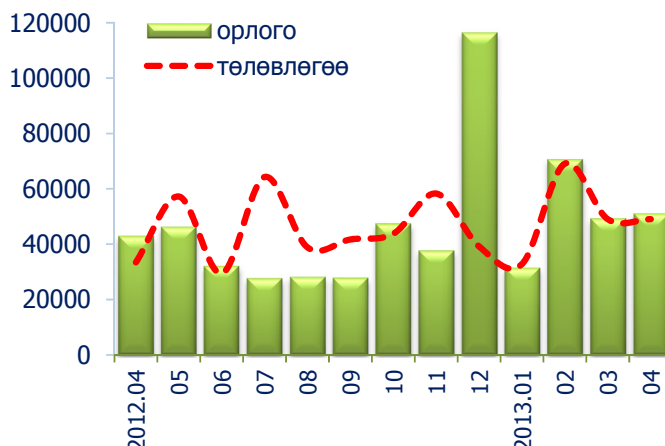
Нийт борлуулалтын 951.0 тэрбум буюу 78.0 хувийг нь бөөний худалдаа, 268.3 тэрбум буюу 22.0 хувийг нь жижиглэн худалдаа тус тус эзэлж байна.

НИЙСЛЭЛИЙН ТӨСӨВ

Зураг 20. Төсвийн орлого, сая төгрөг

Нийслэлийн төсвийн орлого 2013 оны эхний 4 сард 202.9 тэрбум төгрөг болж, төлөвлөснөөс 2.8 тэрбум төгрөгөөр буюу 1.4 хувиар илүү бүрджээ.

Төсвийн нийт орлогын 59.9 хувийг урсгал орлого (албан татвар, өмчийн татвар, дотоодын бараа үйлчилгээний татвар, бусад татвар хураамж, татварын бус орлого) 40.1 хувийг тусламжийн орлого эзэлж байна.



Хүснэгт 13. Нийслэлийн төсвийн орлого, дүүргээр, сая төгрөг

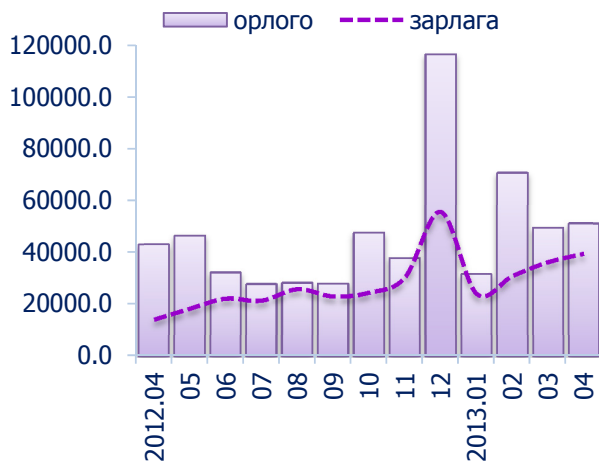
	Төсвийн орлого			үүнээс:					
	Бүгд	ТБ %	Зөрүү	Татварын орлого			Татварын бус орлого		
				Бүгд	ТБ %	Зөрүү	Бүгд	ТБ %	Зөрүү
Багануур	247.3	-	247.3	180.0	-	180.0	67.3	-	67.3
Багахангай	30.9	128.6	6.9	18.0	211.3	9.5	12.9	83.2	-2.6
Баянгол	3132.6	104.3	129.1	2517.3	96.1	-100.8	615.3	159.7	230.0
Баянзүрх	4943.1	126.5	1034.8	4386.0	137.3	1191.9	557.1	78.0	-157.2
Налайх	186.7	108.9	15.2	137.1	98.1	-2.7	49.6	156.5	17.9
Сүхбаатар	1424.9	118.8	225.6	1074.1	102.0	20.9	350.8	240.2	204.7
Сонгинохайрхан	5200.8	109.7	458.5	4586.8	114.5	582.6	614.1	83.2	-123.9
Хан-Уул	3466.6	75.3	-1138.9	2884.6	70.6	-1201.2	582.1	112.0	62.2
Чингэлтэй	4565.8	77.5	-1329.0	3957.0	71.7	-1564.2	608.6	162.9	235.1
Нийслэлийн шууд	179742.5	101.8	3180.9	94612.0	109.1	7882.7	3776.5	88.4	-494.2
Дүн	202941.2	101.4	2830.4	114352.9	106.5	6998.7	7234.3	100.5	39.3

Нийт урсгал орлого 121.6 тэрбум төгрөг болж, төлөвлөснөөс 7.0 тэрбум төгрөгөөр буюу 6.1 хувиар илүү бүрдсэн бол, тусламжийн орлого 81.3 тэрбум төгрөг болж, төлөвлөснөөс 4.2 тэрбум төгрөгөөр буюу 4.9 хувиар дутуу бүрджээ.

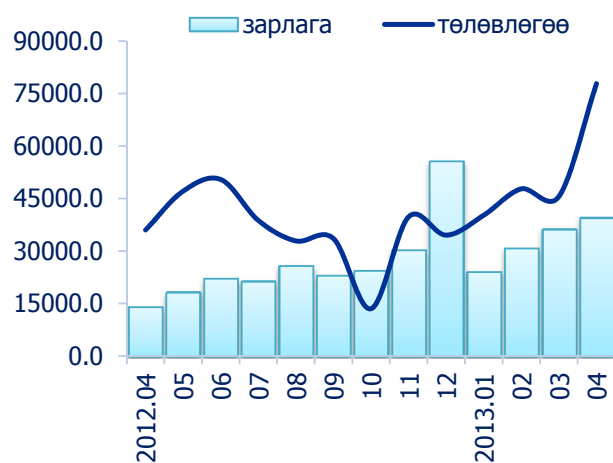
Татварын орлого 114.4 тэрбум төгрөг болж, төлөвлөснөөс 6.9 тэрбум төгрөгөөр буюу 6.5 хувиар, татварын бус орлого 7.2 тэрбум төгрөг болж, төлөвлөснөөс 39.3 сая төгрөгөөр буюу 0.5 хувиар тус тус илүү бүрдсэн байна.

Хүн амын орлогын албан татвар төлөвлөснөөс 11.6 тэрбум төгрөгөөр илүү бүрдсэн бол өмчийн татвар төлөвлөснөөс 0.3 тэрбум төгрөгөөр, бараа үйлчилгээний албан татвар төлөвлөснөөс 0.2 тэрбум төгрөгөөр, бусад татвар, хураамж, төлбөр төлөвлөснөөс 4.2 тэрбум төгрөгөөр тус тус дутуу бүрджээ.

Зураг 21. Төсвийн орлого, зарлага сая төгрөг



Зураг 22. Нийслэлийн төсвийн зарлага сая төгрөг



Энэ оны эхний 4 сард орон нутгийн болон тусгай зориулалтын шилжүүлгийн төсвөөс төсөвт байгууллагуудын төлөвлөсөн үйл ажиллагааны зардлын 61.9 хувийг буюу 130.8 тэрбум төгрөгийн зардлыг санхүүжүүлжээ. Өөрөөр хэлбэл, төсөвт байгууллагууд үйл ажиллагааны нийт зардлын 38.1 хувийг буюу 80.6 тэрбум төгрөгийг төлөвлөсөн хугацаандаа зарцуулаагүй байна.

Хүснэгт 14. Нийслэлийн төсвийн зарлага, /тусгай зориулалтын шилжүүлэг орсон дүнгээр/

	Төлөвлөсөн зарлага сая төг	Зарлагын гүйцэтгэл сая төг	Зарлагын санхүүжилт	
			хувь	Зөрүү сая төг
Багануур	2967.8	3580.9	120.7	551.1
Багахангай	1686.2	971.4	57.6	-714.8
Баянгол	21089.6	17406.7	82.5	-3682.9
Баянзүрх	24401.9	21118.0	86.5	-3283.9
Налайх	5135.2	4548.2	88.6	-587.0
Сонгинохайрхан	22256.5	19425.1	87.3	-2831.4
Сүхбаатар	18043	14701.5	81.5	-3341.5
Хан-Уул	13080.8	11260.6	86.1	-1820.2
Чингэлтэй	14753.4	12626.9	85.6	-2126.5
Нийслэлийн шууд	87981.2	25121.9	28.6	-62859.3
Дүн	211395.6	130761.2	61.9	-80634.4

Төсвийн нийт зарлагын 40.6 хувийг цалин хөлс болон нэмэгдэл урамшуулал, 4.2 хувийг нийгмийн даатгалд төлөх шимтгэл, 25.9 хувийг бараа үйлчилгээний бусад зардал, 21.7 хувийг татаас ба урсгал шилжүүлэг, 7.6 хувийг хөрөнгийн зардал тус тус эзэлж байна.

Хүснэгт 15. Нийслэлийн төсвийн орлого, эхний 4 сард, сая төгрөг

Татварын орлогын нэр,төрөл	Төлөвлөсөн	Гүйцэтгэл	ТБ %	Зөрүү, сая төг
Төсвийн орлогын дүн	200110.7	202941.2	101.4	2830.5
Урсгал орлого	114549.2	121587.2	106.1	7038.0
1. Татварын орлогын дүн	107354.2	114352.9	106.5	6998.7
Хүн амын орлогын албан татвар	75028.2	86651.6	115.5	11623.4
Цалин хөлс, түүнтэй адилтгах орлогын	78141.3	84051.6	107.6	5910.3
Үйл ажиллагааны орлогын	3393.3	3943.7	116.2	550.4
Хөрөнгө борлуулсны орлогын	2377.2	2526.9	106.3	149.7
ХХОАТ-ын буцаан олголт	-12420.0	-10366.4	83.5	2053.6
Орлогыг тодорхойлох боломжгүй иргэний	549.9	518.5	94.3	-31.4
Бусад	2986.5	5977.3	200.1	2990.8
Өмчийн татвар	6169.7	5866.3	95.1	-303.4
Үл хөдлөх хөрөнгийн албан татвар	6154.8	5849.0	95.0	-305.8
Бууны албан татвар	14.9	17.3	116.1	2.4
Дотоодын бараа, үйлчилгээний татвар	4491.8	4330.8	96.4	-161.0
Авто тээврийн ба өөрөө явагч хэрэгслийн	4491.8	4330.8	96.4	-161.0
Бусад татвар, хураамж, төлбөр	21664.5	17504.2	80.8	-4160.3
Улсын тэмдэгтийн хураамж	8873.7	5816.6	65.5	-3057.1
Ашигт малтмалын нөөц ашигласны төлбөр	4.9	0.0	0.0	-4.9
Газрын төлбөр	8100.0	9389.0	115.9	1289.0
Усны төлбөр	2588.6	200.0	7.7	-2388.6
Ойгоос хэрэглээний мод, түлээ ашигласны	26.5	9.9	37.4	-16.6
Хог хаягдлын үйлчилгээний хураамж	2070.8	2088.7	100.9	17.9
2. Татварын бус орлогын дүн	7195.0	7234.3	100.5	39.3
Хүү, торгуулийн орлого	4702.4	5211.9	110.8	509.5
Түрээсийн орлого	340.0	293.5	86.3	-46.5
Бусад нэр заагдаагүй орлого	197.0	298.6	151.6	101.6
Өмч хувьчлалын орлого	98.0	0.0	0.0	-98.0
Төсөвт газрын өөрийн орлого	1857.6	1430.3	77.0	-427.3
3. Тусламжийн орлого	85561.5	81354.0	95.1	-4207.5
Тусгай шилжүүлгээс санхүүжих орлого	76990.8	76249.9	99.0	-740.9
Орон нутгийн сангийн нэгдсэн шилжүүлэг	8570.7	5104.1	59.6	-3466.6

Хүснэгт 16. Орон нутгийн төсвийн зарлага, сая төгрөг

	Орлогын дүн	Зарлага				Орлого, зарлагын зөрүү
		Төлөвлөгөө	Гүйцэтгэл	хувь	зөрүү	
Багануур	1231.1	418.2	1208.1	288.9	789.9	23.0
Багахангай	783.8	1219.9	576.7	47.3	-643.2	207.1
Баянгол	6460.3	8547.8	5921.7	69.3	-2626.1	538.6
Баянзүрх	8736.3	9552.7	7656.7	80.2	-1896.0	1079.6
Налайх	2086.8	2497.3	2041.4	81.7	-455.9	45.4
Сонгинохайрхан	7574.0	8444.8	6671.1	79.0	-1773.7	902.9
Сүхбаатар	4850.0	5818.1	4840.7	83.2	-977.4	9.3
Хан-Уул	4327.8	5259.9	4311.6	82.0	-948.3	16.2
Чингэлтэй	5631.8	6479.3	5064.3	78.2	-1415.0	567.5
Нийслэлийн шууд	53032.1	86166.8	23720.6	27.5	-62446.2	29311.5
Нийт дүн	94714.0	134404.8	62012.9	46.1	-72391.9	32701.1

Орон нутгийн төсвөөс санхүүждэг байгууллагуудын зардалд 134.4 тэрбум төгрөг төлөвлөснөөс 53.9 хувиар дутуу буюу нийт 62.0 тэрбум төгрөгийн санхүүжилтыг олгожээ.

Нийслэлийн төсвөөс санхүүждэг байгууллагууд сарын эхэнд 106.4 сая төгрөгийн өглөгтэй байснаас тайлант хугацаанд шинээр 216.4 сая төгрөгийн өглөг үүсч, тухайн сард 183.9 сая төгрөгийн өглөгийг төлж барагдуулан, сарын эцэст 138.9 сая төгрөгийн өглөгтэй үлдсэн байна.

Хүснэгт 17. Өглөгтэй дүүргүүд (сая.төг)

	Сарын эхний үлдэгдэл	Шинээр үүссэн	Тухайн сард төлөгдсөн	4-р сарын эцсийн үлдэгдэл
Багануур	78.0	7.4	5.6	79.8
Багахангай	1.6	0.0	0.0	1.6
Баянгол	1.6	204.1	176.2	29.5
Баянзүрх	2.6	0.6	0.0	3.2
Налайх	0.7	0.5	0.0	1.2
Сонгинохайрхан	1.5	0.5	1.5	0.5
Чингэлтэй	0.4	0.0	0.4	0.0
Нийслэлийн шууд	20.0	3.3	0.2	23.1
Нийт	106.4	216.4	183.9	138.9

НИЙГМИЙН ДААТГАЛЫН ҮЙЛЧИЛГЭЭ

2013 оны эхний 4 сард нийслэлийн нийгмийн даатгалын салбарын үйлчилгээнд 17.1 мянган байгууллагын 396.8 мянган хүн хамрагдаж шимтгэл төлсөн байна.

Нийт үйлчлүүлэгчдийн 270.8 мянга буюу 68.3 хувь нь аж ахуйн нэгж, байгууллагын, 77.0 мянга буюу 20.6 хувь нь төсөвт байгууллагын, 44.2 мянга буюу 11.1 хувь нь сайн дурын даатгуулагчид байна.

Даатгуулагчийн тоо өмнөх оны мөн үеэс 12.7 хувиар буюу 44.6 мянган хүнээр нэмэгджээ.

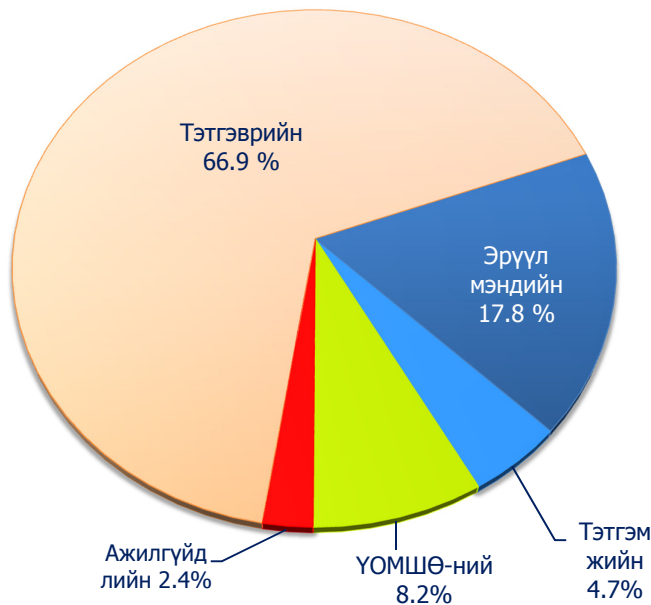
Нийслэлийн нийгмийн даатгалын байгууллагууд нийгмийн даатгалын шимтгэлийн орлогын төлөвлөгөөг 115.9 хувиар биелүүлж, даатгалын санд нийт 178.8 тэрбум төгрөг хуримтлуулсан байна.

Даатгалын санд хуримтлуулсан нийт шимтгэлийн орлогын 63.5 хувь нь тэтгэврийн даатгалын санд, 19.4 хувь нь эрүүл мэндийн даатгалын санд, 7.1 хувь нь тэтгэмжийн даатгалын санд, 8.3 хувь нь үйлдвэрлэлийн осол мэргэжлээс шалтгаалах өвчний даатгалын санд, 1.7 хувь нь ажилгүйдлийн даатгалын санд тус тус төвлөрчээ.

Зураг 23. Даатгалын сангийн орлого, сая төгрөг



Зураг 24. Даатгалын сангийн зарлага



Нийслэлийн нийгмийн даатгалын сангаас эхний 4 сард даатгуулагч, иргэдэд 238.1 тэрбум төгрөгийн тэтгэвэр, тэтгэмж, төлбөр, сургалтын болон эмчилгээний зардал, эмийн үнийн хөнгөлөлт олгосон байна.

Нийт зардлын 66.9 хувийг тэтгэврийн, 17.8 хувийг эрүүл мэндийн, 8.2 хувийг ҮОМШӨ-ний, 4.7 хувийг тэтгэмжийн, 2.4 хувийг ажилгүйдлийн даатгалын сангаас олгосон зардал эзэлж байна.

Тэтгэвэрийн даатгалын сангаас тэтгэвэр авагч иргэдийн тоо 4-р сард 122.0 мянга, олгосон тэтгэврийн хэмжээ өссөн дүнгээр 122.9 тэрбум төгрөгт хүрчээ.

Нийт олгосон тэтгэврийн 72.5 хувийг өндөр насны, 9.8 хувийг хөгжлийн бэрхшээлтэй иргэдийн, 4.2 хувийг тэжээгчээ алдсаны, 13.5 хувийг цэргийн тэтгэвэрт зарцуулсан байна.

ХҮН АМЫН АЖИЛ ЭРХЛЭЛТ

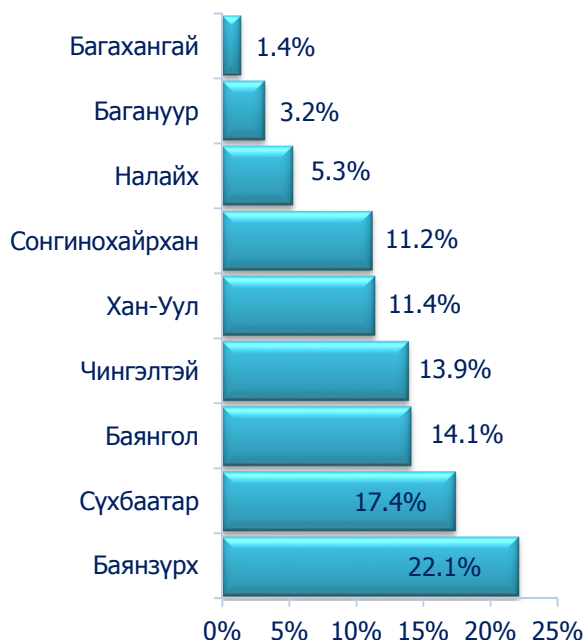
Хөдөлмөрийн яамны сар бүрийн захиргааны статистикийн мэдээгээр дүүргийн хөдөлмөрийн хэлтэст бүртгэлтэй, ажил идэвхтэй хайж байгаа ажилгүй иргэдийн тоо нийслэл хотод 2013 оны 4 дүгээр сарын эцэст 11755 болж, өмнөх оны мөн үеийнхээс 38.9 хувь буюу буюу 7497 хүнээр буурчээ.

Нийт ажилгүйчүүдийн 6063 буюу 51.6 хувь нь эмэгтэйчүүд байна.

Насны бүлгээр авч үзвэл нийт бүртгэлтэй ажилгүйчүүдийн 19.2 хувь буюу 2263 нь 16-24 насны, 37.5 хувь буюу 4405 нь 25-34 насны, 22.9 хувь буюу 2688 нь 35-44 насны, 20.4 хувь буюу 2399 нь 45-59 насны хүмүүс байна.

Бүртгэлтэй ажилгүйчүүдийн 22.1 хувь буюу 2601 нь Баянзүрх, 17.4 хувь буюу 2045 нь Сүхбаатар, 14.1 хувь буюу 1655 нь Баянгол, 13.9 хувь буюу 1628 нь Чингэлтэй, 11.4 хувь буюу 1342 нь Хан-Уул, 11.2 хувь буюу 1320 нь Сонгинохайрхан, 5.3 хувь буюу 628 нь Налайх, 3.2 хувь буюу 374 нь Багануур, 1.4 хувь буюу 162 нь Багахангай дүүрэгт тус тус амьдарч байна.

Зураг 25. Дүүргийн ажилгүйчүүд, УБ хотын дүнд эзлэх хувь



Хүснэгт 18. Ажилгүйчүүд, боловсролын түвшнээр /5-р сарын 1-ний байдлаар/

	Ажилгүйчүүдийн тоо			Дүнд эзлэх хувь		
	2011 он	2012 он	2013 он	2011 он	2012 он	2013 он
Нийт ажилгүйчүүд	10442	19252	11755	100	100	100
Үүнээс : дээд боловсролтой	2471	7517	4132	23.7	39.0	35.1
Тусгай дүнд боловсролтой	676	1263	987	6.5	6.6	8.4
Мэргэжлийн анхан шатны Боловсролтой	579	1356	755	5.5	7.0	6.4
Ерөнхий боловсролтой	6669	9019	5827	63.9	46.9	49.6
Мэргэжилгүй	47	97	54	0.4	0.5	0.5

2013 оны 4-р сард ажилгүй 4383 иргэн шинээр бүртгүүлж, бүртгэлтэй ажилгүй байсан 1921 иргэн ажилд зуучлагдан орж, 2734 иргэн бүртгэлээс хасагджээ. 2013 оны эхний 4 сард 11059 хүн дүүргийн хөдөлмөрийн хэлтэст ажилд орохоор шинээр бүртгүүлсэн нь өмнөх оны мөн үеэс 33.9 хувь буюу 2798 хүнээр өсчээ.

2013 оны эхний 4 сард 5549 хүн хөдөлмөрийн хэлтсээр зуучлуулан ажилд орсны 2.4 хувь нь улсын үйлдвэрийн газарт, 18.0 хувь нь төрийн төсөвт байгууллагад, 79.6 хувь нь компани, нөхөрлөл, хоршоо болон бусад газарт ажилд оржээ.

ЭРҮҮЛ МЭНДИЙН ҮЙЛЧИЛГЭЭ

2013 оны эхний 4 сард 12966 хүүхэд мэндэлсэн нь өмнөх оны мөн үеэс 1364 хүүхдээр олон байна. Нийт төрсөн хүүхдийн 14.4 хувь буюу 1862 нь бусад аймгийн харъяат эхчүүдээс төрсөн байна.

Хүснэгт 19. Төрсөн хүүхэд, эх, хүүхдийн эндэгдэл

	2011 он	2012 он	2013 он	$\frac{2013}{2012}$ %
Амаржсан эхийн тоо	9975	11534	12881	111.7
Амьд төрсөн хүүхэд	10020	11602	12966	111.8
Эхийн эндэгдэл	6	6	9	150.0
Нэг хүртэл насандаа эндсэн хүүхэд	161	133	185	139.1
Амьд төрсөн 1000 хүүхэд тутмаас 1 хүртэл насанд эндсэн хүүхэд	16.07	11.46	14.27	124.5

Нялхсын эндэгдлийн 23.2 хувь буюу 32 нь Сонгинохайрхан, 21.7 хувь буюу 30 нь Баянзүрх, 13.0 хувь буюу 18 нь Хан-Уул, 12.3 хувь буюу 17 нь Сүхбаатар, 11.6 хувь буюу 16 нь Баянгол, 10.9 хувь буюу 15 нь Чингэлтэй, 4.4 хувь буюу 6 нь Налайх, 2.9 хувь буюу 4 нь Багануур дүүрэгт тус тус гарсан байна.

Нялхсын эндэгдлийн 25.4 хувь буюу 47 нь бусад аймгийн харъяат байна. Өмнөх оны мөн үеэс нялхсын эндэгдэл 2.81 промилээр өсчээ.

Зураг 26. Халдварт өвчнөөр өвчлөгсөд, сараар



Нийслэлд 2013 оны эхний 4 сард 6240 хүн халдварт өвчнөөр өвчилсөн нь өмнөх оны мөн үеэс 23.3 хувь буюу 1892 хүнээр, 10000 хүн тутмаас халдварт өвчнөөр өвчилсөн хүний тоо 17.39 продицимилээр тус тус буурчээ.

Халдварт өвчнөөр өвчлөгсдийн 18.6 хувийг тэмбүү, 16.8 хувийг салхинцэцэг, 13.2 хувийг сүрьеэ, 12.7 хувийг гахай хавдар, 10.5 хувийг трихомониаз, 9.2 хувийг вируст гепатит, 8.9 хувийг заг хүйтэн өвчнөөр өвчлөгсөд тус тус эзэлж байна.

Хүснэгт 20. Нийслэлд гарсан халдварт өвчин, эхний 4 сард

	хэмжих нэгж	2012 он	2013 он	өсөлт, бууралт	
				тоо/пункт	хувиар
Халдварт өвчнөөр өвчилсөн бүх хүн, үүнээс	бодит тоо	8132	6240	- 1892	- 23.3
	10000 хүнд	68.67	51.28	- 17.39	
Вируст гепатит	бодит тоо	1198	576	- 622	- 2.1 дах
	10000 хүнд	10.12	4.73	- 5.39	
Менингит	бодит тоо	6	10	4	1.7 дах
	10000 хүнд	0.05	0.08	0.03	
Цусан суулга	бодит тоо	323	247	- 76	- 23.5
	10000 хүнд	2.73	2.03	- 0.70	
Салхин цэцэг	бодит тоо	613	1048	435	1.7 дах
	10000 хүнд	5.18	8.61	3.43	
Гахай хавдар	бодит тоо	2646	795	- 1851	- 3.3 дах
	10000 хүнд	22.34	6.53	- 15.81	
Сальмонеллэз	бодит тоо	13	6	- 7	- 2.2 дах
	10000 хүнд	0.11	0.05	- 0.06	
Улаан эсэргэнэ	бодит тоо	27	71	44	2.6 дах
	10000 хүнд	0.23	0.58	0.35	
Хоолны хордлого	бодит тоо	34	33	- 1	- 2.9
	10000 хүнд	0.29	0.27	- 0.02	
Ёлом	бодит тоо	36	31	- 5	- 13.9
	10000 хүнд	0.30	0.25	- 0.05	
Улаанууд	бодит тоо	62	4	- 58	- 15.5 дах
	10000 хүнд	0.52	0.03	- 0.49	
Бруцеллэз	бодит тоо	15	4	- 11	- 3.8 дах
	10000 хүнд	0.13	0.03	- 0.10	
Гар хөл амны өвчин	бодит тоо	146	117	- 29	- 19.9
	10000 хүнд	1.23	0.96	- 0.27	
Тэмбүү	бодит тоо	818	1162	344	42.1
	10000 хүнд	6.91	9.55	2.64	
Заг хүйтэн	бодит тоо	614	554	- 60	- 9.8
	10000 хүнд	5.18	4.55	- 0.63	
Трихомониаз	бодит тоо	579	654	75	12.9
	10000 хүнд	4.89	5.37	0.48	
Шинээр илэрсэн сүрьеэ	бодит тоо	839	821	- 18	- 2.1
	10000 хүнд	7.08	6.75	- 0.33	
ДОХ	бодит тоо	5	10	5	2.0 дах
	10000 хүнд	0.04	0.08	0.04	

ХОТЫН АЮУЛГҮЙ БАЙДАЛ

Зураг 27. Бүртгэгдсэн гэмт хэрэг, сараар

2013 оны эхний 4 сард 5030 гэмт хэрэг бүртгэгдсэн нь өмнөх оны мөн үеэс 15.9 хувь буюу 690 хэргээр өсчээ.

Гэмт хэргийн илрүүлэлт 52.2 хувьтай байгаа нь өмнөх оны мөн үеэс 1.6 пунктээр доогуур байна.

Гэмт хэргийн улмаас 1750 хүн гэмтэж осолдсоноос 10.3 хувь нь буюу 180 хүн нас барж, төр ард иргэдэд 29.6 тэрбум төгрөгийн хохирол учруулсны 22.9 хувь буюу 6.8 тэрбум төгрөгийн хохирлыг нөхөн төлүүлжээ.



Бүртгэгдсэн гэмт хэргийн 30.8 хувийг хулгайн, 25.7 хувийг хүний эрх, эрх чөлөөний эсрэг, 8.6 хувийг танхайн, 7.2 хувийг залилан, 7.0 хувийг тээврийн хэрэгслийн хөдөлгөөний аюулгүй байдал ашиглалтын журмын эсрэг хэрэг, 3.9 хувийг дээрмийн хэрэг тус тус эзэлж байна.

Хүснэгт 21. Нийт бүртгэсэн гэмт хэрэг, төрлөөр, эхний 4 сард

	Гэмт хэргийн тоо		Өсөлт, бууралт	
	2012 он	2013 он	Тоо	Хувь
Хүний амь	52	43	- 9	- 17.3
Хүчин	45	52	7	15.6
Дээрэм	178	194	16	9.0
Хулгай	1181	1550	369	31.2
Булаалт	46	70	24	52.2
Залилан	297	361	64	21.5
Хүний эрх, эрх чөлөөний эсрэг	1158	1292	134	11.6
Хөдөлгөөний аюулгүй байдал ашиглалтын журам зөрчих	339	351	12	3.5
Бусдыг амиа хорлоход хүргэх	113	182	69	61.1
Ашиглах	46	73	27	58.7
Танхайрах	424	433	9	2.1
Бусад	461	429	- 32	- 6.9
БҮГД	4340	5030	690	15.9

Гэмт хэрэгт холбогдсон сэжигтэн, яллагдагчийн тоо 3843 болж, 2012 оны мөн үеэс 8.2 хувь буюу 292 хүнээр өссөн байна. Нийт хэрэгт холбогдсон сэжигтэн, яллагдагчийн 15.9 хувь буюу 613 нь гэмт хэргийг бүлэглэн үйлдсэн, 25.1 хувь буюу 966 нь согтуугаар үйлдсэн, 5.0 хувь буюу 194 нь урьд ямар нэг ял шийтгэл хүлээж байсан хүмүүс үйлджээ.

Сэжигтэн, яллагдагчийн 4.7 хувь буюу 182 нь хүүхэд, 16.8 хувь буюу 646 нь эмэгтэйчүүд байна.

2013 оны эхний 4 сард 22336 хүн эрүүлжигдсэн нь өмнөх оны мөн үеэс 0.2 хувь буюу 36 хүнээр буурсан байна.

Хүснэгт 22. Нийт бүртгэсэн гэмт хэрэг, дүүргээр, эхний 4 сард

дүүрэг	Нийт бүртгэсэн гэмт хэрэг		Гэмт хэргийн өсөлт, бууралт	
	2012 он	2013 он	Тоо	хувь
Багануур	108	99	- 9	- 8.3
Багахангай	6	7	1	16.7
Баянгол	880	840	- 40	- 4.5
Баянзүрх	813	1150	337	41.5
Налайх	89	107	18	20.2
Сонгинохайрхан	716	857	141	19.7
Сүхбаатар	768	824	56	7.3
Чингэлтэй	596	760	164	27.5
Хан-Уул	364	386	22	6.0
ДҮН	4340	5030	690	15.9

Хүснэгт 23. Гэмт хэрэг бүртгэгдэх үед сэжигтнээр тооцвол зохих этгээд нь тогтоогдоогүй хэргийн тоо, дүүргээр, эхний 4 сард

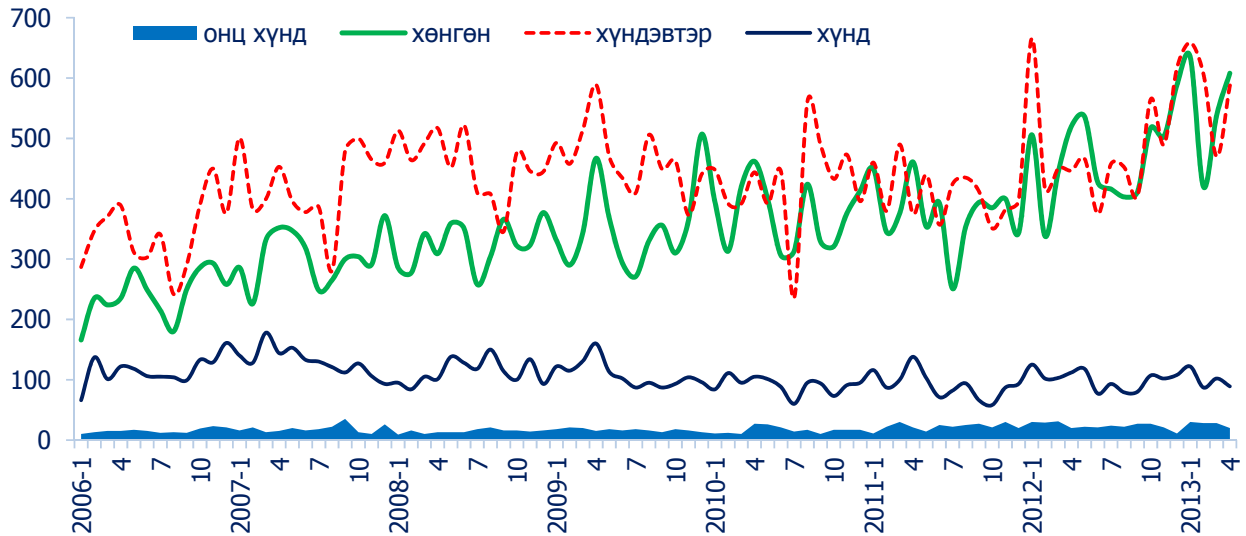
дүүрэг	Сэжигтэн тодорхойгүй хэргийн тоо	Үүнээс: ял сонгосон	Гэмт хэргийн илрүүлэлтийн хувь
Багануур	28	19	67.9
Багахангай	1	-	0.0
Баянгол	274	170	62.0
Баянзүрх	645	278	43.1
Налайх	19	11	57.9
Сонгинохайрхан	492	300	61.0
Сүхбаатар	442	211	47.7
Чингэлтэй	382	199	52.1
Хан-Уул	165	91	55.2
ДҮН	2448	1279	52.2

Хүснэгт 24. Бүртгэгдсэн хулгайн гэмт хэрэг, дүүргээр, эхний 4 сард

дүүрэг	Нийт хулгайн гэмт хэргийн тоо		Үүнээс: хувийн өмчийн хулгайн гэмт хэргийн тоо	
	2012 он	2013 он	2012 он	2013 он
Багануур	9	24	2	18
Багахангай	2	-	2	-
Баянгол	266	199	234	164
Баянзүрх	241	394	212	330
Налайх	16	15	11	9
Сонгинохайрхан	215	332	189	280
Сүхбаатар	199	240	173	189
Чингэлтэй	132	223	99	193
Хан-Уул	101	123	91	117
ДҮН	1181	1550	1013	1300

2013 оны эхний 4 сард хүндэтгэр хэрэг 2323, хөнгөн хэрэг 2201 бүртгэгдсэн нь өмнөх оны мөн үеэс 17.3-21.7 хувиар өсч, онц хүнд хэрэг 106, хүнд хэрэг 400 бүртгэгдсэн нь өмнөх оны мөн үеэс 3.6-9.5 хувиар буурчээ.

Зураг 28. Гэмт хэргийн тоо, ангиллаар



Нийслэлийн ЗДТГ -ын дэргэдэх шуурхай мэдээллийн төвд 2013 оны эхний 4 сарын байдлаар нийт 1187 санал, гомдол ирсэн нь өмнөх оны мөн үеэс 11.5 хувиар өсчээ. Бүх санал, гомдлыг цаг тухайд нь шийдэж, барагдуулсан байна.

Зураг 29. Хүний үйл ажиллагаатай холбоотой гамшиг, ослын тоо, төрлөөр

Нийслэл хотын нутаг дэвсгэрт гарсан нийт гамшгийн тоо 174 байгаа нь өмнөх оны мөн үетэй харьцуулахад 1.6 дахин их байна.

Үүнээс 4 хувь буюу 7 нь ус, цаг агаарын гаралтай аюулт үзэгдэл, 96 хувь буюу 167 нь хүний үйл ажиллагаатай холбоотой осол юм. Хүний үйл ажиллагаатай холбоотой барилгын осол 1 (0,6%), үйлдвэрийн осол 1 (0,6%), сум галт хэрэгслийн осол 2 (1,2%), тэсэрч дэлбэрэх бодисын осол 3 (1,8%), бичил уурхай, нурангины осол 5 (3%), химийн бодисын осол 22 (13.2%), бусад осол 133 (79,6%) гарсан байна.

Гамшгийн улмаас 9 хүн амь насаа алдаж, 166 хүнийг гамшгаас аварч, гамшгийн үршгийг арилгах ажилд нийт 1.1 сая төгрөг зарцуулжээ.

Нийслэл хотод 2013 оны эхний 4 сарын байдлаар нийт 985 гал түймэр гарсан нь өмнөх оны мөн үеэс 2.9 хувиар өсчээ. Төрийн өмчийн 273, хувийн өмчийн 654, аж ахуйн нэгж байгууллагын өмчийн 57, хамтын болон гадаад улсын өмчийн 1 объектод гал түймэр гарч 3.5 тэрбум төгрөгийн хохирол учирсан байна. Гал түймэрт 536 гэр, орон сууц, 357 барилга, байгууламж, тоног төхөөрөмж, 87 машин техник, 4 малын хашаа, саравч, бусад төрлийн 1 объект өртсөн байна. Гал түймрийн улмаас 18 хүн (үүнээс хүүхэд 8) амь насаа алдаж, 21 хүн (үүнээс хүүхэд 2) түлэгдэж гэмтжээ. Гал түймрийн аюулаас 393 хүн, 53 байшин барилга, 7.1 тэрбум төгрөгийн эд хөрөнгийг аварчээ.



Зураг 30. Гал түймэр, байршлаар



Зураг 31. Гал түймэр, гарсан шалтгаанаар



Гал түймрийн тоог дүүргээр нь авч үзвэл 22.1 хувь буюу 218 нь Баянзүрх, 20.8 хувь буюу 205 нь Сонгинохайрхан, 16.6 хувь буюу 163 нь Баянгол, 15.3 хувь буюу 151 нь Чингэлтэй, 12.5 хувь буюу 123 нь Сүхбаатар, 8.9 хувь буюу 88 нь Хан-Уул, 2.9 хувь буюу 28 нь Налайх, 0.9 хувь буюу 9 нь Багануур дүүрэгт тус тус гарсан байна.

Гал түймрийг гарсан шалтгаанаар нь авч үзвэл цахилгаанаас 183, санамсаргүй байдлаас 639, санаатай үйлдлээр 8, шалтгаан тогтоогдоогүй 123, бусад шалтгаанаар 32 гал түймэр гарсан байна.

2013 оны эхний 4 сард 22 барилгын зураг төсөл, ашиглалтанд хүлээн авч буй 47 барилгад хяналт тавьж ажиллажээ. Мөн 8423 айл өрх, 3635 объектод үзлэг шалгалт хийж, 20124 галын зөрчил илрүүлж, 132 байгууллагын үйл ажиллагааг нь зогсоож, байгууллага, албан тушаалтан, иргэнд 790 заавал биелүүлэх албан шаардлага, 1122 мэдэгдэл хүргүүлж, 13.7 сая төгрөгийн торгууль ноогдуулсан байна.

МАЛ ТӨЛЛӨЛТ, ТӨЛ БОЙЖИЛТ

2013 оны эхний 4 сард нийслэл хотын хэмжээнд нийт хээлтэгч малын 60.3 хувь буюу 88933 хээлтэгч төллөжээ. Нийт 88961 төл гарсны 1292 төл мал хорогдож, 87669 төл бойжиж байна. Төл бойжилт 98.6 хувьтай байгаа нь өмнөх оны мөн үеэс 0.1 пунктээр буурсан байна.

Хүснэгт 25. Төл бойжилт, төрлөөр, оны эхний 4 сард

	2012 он	2013 он	Үүнээс :				
			ботго	унага	тугал	хурга	ишиг
Гарсан төл	84813	88961	14	2766	11870	40917	33394
Бойжсон төл	83684	87669	14	2718	11724	40461	32752
Хорогдсон төл	1129	1292	-	48	146	456	642
Бойжилтын хувь	98.7	98.6	100.0	98.3	98.8	98.9	98.1

Хүснэгт 26. Төл бойжилт, дүүргээр, оны эхний 4 сард

дүүрэг	Төллөсөн хээлтэгч	Гарсан төл	Хорогдсон төл	Бойжсон төл	Төл бойжилт
Багануур	35116	35144	629	34515	98.2
Багахангай	623	623	2	621	99.7
Баянгол	2	2	-	2	100.0
Баянзүрх	12031	12031	358	11673	97.0
Налайх	7970	7970	115	7855	98.6
Сонгинохайрхан	24631	24631	97	24534	99.6
Сүхбаатар	747	747	20	727	97.3
Хан-Уул	7492	7492	71	7421	99.1
Чингэлтэй	321	321	-	321	100.0
Дүн	88933	88961	1292	87669	98.6

Мал төллөлтийг өмнөх оны мөн үетэй харьцуулахад төллөсөн хээлтэгч 4438 толгой буюу 5.3 хувиар, бойжсон төл 3985 толгой буюу 4.8 хувиар, төл малын хорогдол 14.4 хувиар өсчээ.

Нийт бойжсон төлийн 0.02 хувийг ботго, 3.1 хувийг унага, 13.4 хувийг тугал, 46.1 хувийг хурга, 37.4 хувийг ишиг эзэлж байна.

МАЛЫН ЗҮЙ БУС ХОРОГДОЛ

Зураг 32. Том малын зүй бус хорогдол, дүүргээр

Нийслэлийн нутаг дэвсгэрт 2013 оны эхний 4 сард 1518 толгой том мал зүй бусаар хорогдсоны 25.8 хувь буюу 392 нь өвчнөөр хорогджээ. Хорогдсон нийт малын 27.9 хувийг хээлтэгч мал эзэлж байна.

Зүй бусаар хорогдсон малын 0.1 хувийг тэмээ, 6.1 хувийг адуу, 13.9 хувийг үхэр, 39.2 хувийг хонь, 40.7 хувийг ямаа эзэлж байна.

Малын зүй бус хорогдол өмнөх оны мөн үеэс 1.5 дахин өсчээ.



Хүснэгт 27. Малын зүй бус хорогдол, дүүргээр, оны эхний 4 сард

Дүүрэг	2012 он	2013 он	Үүнээс :				
			тэмээ	адуу	үхэр	хонь	ямаа
Багануур	604	1043	1	64	100	397	481
Багахангай	34	29	-	1	1	14	13
Баянзүрх	67	87	-	12	20	28	27
Налайх	82	40	-	1	14	14	11
Сонгинохайрхан	190	158	-	3	31	82	42
Сүхбаатар	11	9	-	-	4	1	4
Хан-Уул	43	148	-	12	37	59	40
Чингэлтэй	7	4	-	-	4	-	-
Дүн	1038	1518	1	93	211	595	618

ГАЗАР ТАРИАЛАН

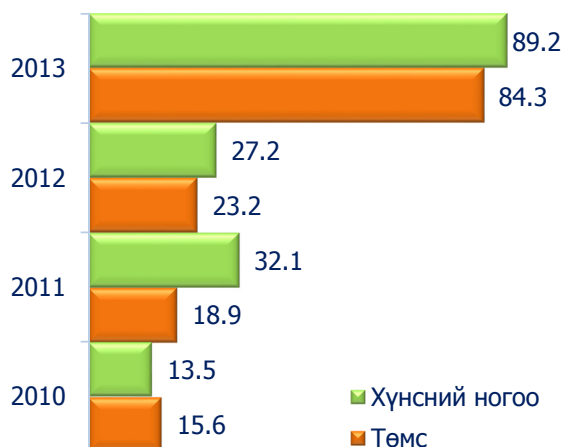
2013 оны эхний 4 сард нийслэл хотын нутаг дэвсгэрт 84.3 га талбайд төмс, 89.2 га талбайд хүнсний ногоо тариалжээ. Хүлэмжийн нийт 14.8 га талбайд тариалалт хийсэн байна. Үүний 9.4 га талбайд өргөст хэмх, 5.4 га талбайд улаан лооль тариалжээ.

Энэ жилийн тариалалтад нийт 83.8 тонн үрийн төмс, 227.5 килограмм хүнсний ногооны үрийг хэрэглэжээ.

Хүснэгт 28. Тариалсан талбай /төрлөөр/, га

	Тариалсан талбай	Усалгаатай талбай	Хэрэглэсэн үр /кг/
Төмс	84.3	84.3	83834.8
Хүнсний ногоо	89.2	89.2	227.5
Үүнээс: байцаа	18.9	18.9	44.3
манжин	13.5	13.5	32.2
лууван	15.5	15.5	66.5
сонгино	6.9	6.9	20.1
өргөст хэмх	9.4	9.4	25.9
улаан лооль	5.4	5.4	4.4
бусад	19.6	19.6	34.1

Зураг 33. Тариалсан талбай, эхний 4 сард



АМЬДАРЧ БУЙ ОРЧИН

Нийслэлийн нутаг дэвсгэрт 2013 оны эхний 4 сард байгал орчныг хамгаалах хууль, тогтоомжийг зөрчсөн 180 тохиолдлыг илрүүлжээ. Зөрчлийн тоо өмнөх оны мөн үеэс 9.1 хувиар өссөн бөгөөд нийт зөрчлийн 47.2 хувийг ойн зөрчил, 28.3 хувийг ургамал, хөрсний бохирдлын зөрчил, 12.8 хувийг газрын зөрчил, 8.3 хувийг агаар, химийн хорт бодисын зөрчил, 3.4 хувийг бусад зөрчлүүд эзэлж байна. Илрүүлсэн зөрчилд 5.2 сая төгрөгийн торгууль ногдуулжээ.

Хүснэгт 29. Байгаль орчны зөрчил, төрлөөр

Илрүүлсэн зөрчил төрлөөр	2012 оны эхний 4 сар			2013 оны эхний 4 сар		
	Үзлэг шалгалт	Илрүүлсэн зөрчил	Торгууль /мян.төг/	Үзлэг шалгалт	Илрүүлсэн зөрчил	Торгууль /мян.төг/
Ой	47	39	4000.0	16	85	702.0
Ан, амьтан	-	-	-	1	1	280.8
Газрын	29	18	2175.2	28	23	2026.0
Ус	-	-	-	2	2	-
Ургамал, хөрсний бохирдол	83	81	1666.4	56	51	1451.6
Агаар, химийн хорт бодисын	31	24	1042.4	16	15	467.8
Геодези зураг зүй, кадастр	2	1	-	1	1	-
Байгаль орчинд нөлөөлөх байдлын үнэлгээ	1	1	200.0	-	-	-
Бусад	1	1	60.0	2	2	280.8
Бүгд	194	165	9144.0	122	180	5209.0

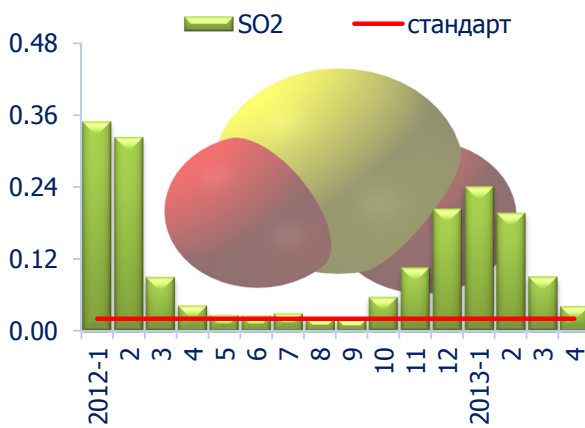
Нийслэлийн цаг агаар 2013 оны 4 сард дунджаар 0.2⁰С байв. Энэ нь өнгөрсөн оны мөн үеэс 2.5⁰С-аар, олон жилийн дундажтай харьцуулахад 1.9⁰С-аар хүйтэн байлаа. Энэ сард хамгийн дулаан өдөр нь 19.5⁰С, хамгийн хүйтэн өдөр нь -14.8⁰С, хур тунадасны нийлбэр 13.6 мм, салхины үнэмлэхүй их хурд 15 м/секунд хүрсэн.

Хүснэгт 30. Нийслэлийн гадаргын усны найрлага, мг/м³, 4-р сард

	Стандарт Хэмжээ	“Туул- Налайх” харуул цэг		“Туул-Сонгино доод” харуул цэг	
		хэмжээ	бодисын хэтрэлт	хэмжээ	бодисын хэтрэлт
Хүчилтөрөгч (O ₂)	≥6	5.42	-	-	онцгой их бохирдсон
Биохимийн хэрэгцээт хүчилтөрөгч (БХХ ₅)	≤ 3	2.00	-	186.0	62 дахин
Нитритийн нэгдэл (NO ₂)	≤ 0.02	0.008	-	0.503	25.2 дахин
Амоны азот (NH ₄)	≤0.5	0.174	-	45.73	91.5 дахин
Эрдэс фосфор (P)	≤0.1	0.023	-	2.539	25.4 дахин

Туул голын усны найрлага Туул-Налайх харуул цэгт бохирдуулагч бодисын хэмжээ зөвшөөрөгдөх хэмжээнд, Туул-Сонгино доод харуул цэгийн орчимд хүчилтөрөгчийн горим алдагдаж онцгой бохирдолтой, нитридийн нэгдэл /NO₂/ 25.2 дахин, биохимийн хэрэгцээт хүчилтөрөгч /БХХ₅/ 62 дахин, амоны азот /NH₄/ 91.5 дахин, эрдэс фосфор /P/ 25.4 дахин хэтэрч, Туул голын ус бохирдолттой хэвээр байна.

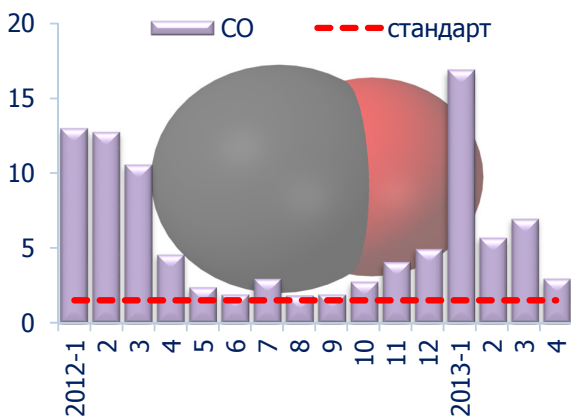
Зураг 34. Хүхэрлэг хийн агууламж, мг/м³



Зураг 35. Азотын давхар ислийн агууламж, мг/м³



Зураг 36. Нүүрстөрөгчийн дутуу исэл, мг/м³



Зураг 37. Тоосны /M₁₀/ агууламж, мг/м³



Хүснэгт 32. Агаар дахь бохирдуулагч бодисын хоногийн дундаж агууламж, мг/м³, 4-р сард

Агаарын бохирдлын үзүүлэлт		Мишээл экспо	Баруун дөрвөн зам	1-р хороолол	13-р хороолол	32-ын тойрог	Офицеруудын ордон	Хархорин зах
Хүхэрлэг хий SO ₂	Дундаж	-	0.012	0.012	0.011	0.016	-	0.009
	Хамгийн их	-	0.022	0.026	0.028	0.042	-	0.020
	XXX*-с давсан хувь	-	3.3	8.3	3.3	19.2	-	-
	Хэмжилтийн тоо	-	30	24	30	26	-	29
Азотын давхар исэл NO ₂	Дундаж	-	0.215	0.020	0.122	0.032	-	0.030
	Хамгийн их	-	0.245	0.036	0.187	0.047	-	0.047
	XXX*-с давсан хувь	-	100.0	-	100.0	16.7	-	6.9
	Хэмжилтийн тоо	-	30	24	29	24	-	29
Нүүрстөрөгчийн дутуу исэл, CO ₂ **	Дундаж	-	0.612	-	0.670	-	-	0.587
	Хамгийн их	-	3.000	-	2.500	-	-	2.538
	XXX*-с давсан хувь	-	-	-	-	-	-	-
	Хэмжилтийн тоо	-	90	-	90	-	-	85
Тоос PM10	Дундаж	-	0.156	-	0.108	0.181	-	0.150
	Хамгийн их	-	0.244	-	0.184	0.284	-	0.658
	XXX*-с давсан хувь	-	93.1	-	51.7	96.2	-	70.4
	Хэмжилтийн тоо	-	29	-	29	26	-	27
Тоос PM2.5	Дундаж	-	0.039	-	0.031	-	-	-
	Хамгийн их	-	0.071	-	0.071	-	-	-
	XXX*-с давсан хувь	-	20.7	-	5.0	-	-	-
	Хэмжилтийн тоо	-	29	-	20	-	-	-
Озон O ₃	Дундаж	-	-	-	0.027	0.027	-	-
	Хамгийн их	-	-	-	0.055	0.051	-	-
	XXX*-с давсан хувь	-	-	-	-	-	-	-
	Хэмжилтийн тоо	-	-	-	88	82	-	-

*- Хүлцэх хэм хэмжээ

**- CO₂, O₃ -ийн хэмжилтийг 8 цагийн дундаар тооцсон

Хүснэгт 31. Агаарын бохирдолт, мг/м³

Бодисын нэр	Стандарт хэмжээ	Хийсэн ажиглалтын тоо	Хамгийн их хэмжээ	Стандарт хэмжээнээс давсан тохиолдол, тоо	Агаарт байсан дундаж хэмжээ
Хүхэрлэг хий /SO ₂ /	0.020	139	0.042	9	0.012
Азотын давхар исэл /NO ₂ /	0.040	136	0.245	65	0.084
Тоосжилт /PM ₁₀ /	0.100	111	0.658	86	0.149
Тоосжилт /PM _{2.5} /	0.050	49	0.071	7	0.035
Угаарын хий /CO ₂ /	1.5	265	3.000	-	0.623
Озон /O ₃ /	0.100	170	0.055	-	0.027

Агаар дахь бохирдуулагч бодисын агууламжийг нийслэл хотын нутаг дэвсгэрт 7 харуул цэгт хэмжихэд азотын давхар ислийн хоногийн дундаж агууламж Баруун дөрвөн замын орчимд 30 удаа, 13-р хороолол орчимд 29 удаа, 32-ын тойрог орчимд 4 удаа, Хархорин захын орчимд 2 удаа, хүхэрлэг хийн хоногийн дундаж агууламж 32-ын тойрог орчимд 5 удаа, 1-р хороолол орчимд 2 удаа, Баруун дөрвөн зам, 13-р хороолол орчимд тус бүр 1 удаа, 10 микроноос бага хэмжээтэй тоосны агууламж Баруундөрвөн

замын орчимд 27 удаа, 32-ын тойрог орчимд 25 удаа, Хархорин захын орчимд 19 удаа, 13-р хороолол орчимд 15 удаа, 2.5 микроноос бага хэмжээтэй тоосны агууламж Баруундөрвөн замын орчимд 6 удаа, 13-р хороолол орчимд 1 удаа агаарын чанарын стандарт дахь хүлцэх хэм хэмжээнээс давжээ.

Хүснэгт 33. Ус суваг ашиглалтын үйлчилгээ

Үзүүлэлт	Хэмжих нэгж	2012 он IV сар	2013 он IV сар	2013 /2012 %
Шахсан ус	мян.м ³	18515.8	18604.1	100.5
Борлуулсан ус	мян.м ³	14474.9	14913.4	103.0
Хүн амд	мян.м ³	11034.5	11212.4	101.6
ААНБ-д	мян.м ³	3440.4	3701.0	107.6
Татан зайлуулсан бохир	мян.м ³	14204.7	14794.8	104.2
Хүн амаас	мян.м ³	10428.5	10518.6	100.9
ААНБ-аас	мян.м ³	3776.2	4276.2	113.2
Ус борлуулалтын орлого	сая төг	4927.0	5223.5	106.0
Хүн амаас	сая төг	2998.4	3143.2	104.8
ААНБ-аас	сая төг	1928.6	2080.3	107.9
Сувагжуулалтын орлого	сая төг	2765.8	2969.5	107.4
Хүн амаас	сая төг	1535.0	1548.7	100.9
ААНБ-аас	сая төг	1230.8	1420.8	115.4

НИЙТИЙН АЖ АХУЙН ҮЙЛЧИЛГЭЭ

Нийслэлийн хүн амд 2013 оны эхний 4 сард 11.2 сая м³, аж ахуйн нэгж, байгууллагад 3.7 сая м³ цэвэр усыг борлуулжээ.

Хүн амд түгээсэн цэвэр усны 96.3 хувь буюу 10.8 сая м³-ыг нь төвлөрсөн шугамаар, 412.1 мянган м³-ыг ус түгээх байраар, 3.2 мянган м³ усыг тэвэрээр түгээсэн байна.

Цэвэрлэх байгууламжаар 18.5 сая м³ бохирыг цэвэрлэж, аж ахуйн нэгж, байгууллага, өрхийн 14.8 сая м³ бохир шингэнийг татан зайлуулсан байна.

Энэ удаагийн дугаарыг Нийслэлийн Статистикийн газрын мэргэжилтэн Э.Зоригбат эрхлэн гаргав.