



НИЙСЛЭЛИЙН ЗАСАГ ДАРГЫН
ХЭРЭГЖҮҮЛЭГЧ АГЕНТЛАГ

СТАТИСТИКИЙН ГАЗАР



танаа

“НИЙСЛЭЛ ХОТЫН ЭДИЙН ЗАСАГ, НИЙГМИЙН БАЙДАЛ”

Албан ёсны статистикийн мэдээллээр бэлтгэсэн
2012 оны 3-р сарын танилцуулга

Улаанбаатар хот

2012.04.12

<http://statis.ub.gov.mn>

FAX: 976-11-322783

ubsmsg@yahoo.com

АГУУЛГА

	Хуудасны дугаар
НИЙСЛЭЛИЙН ЭДИЙН ЗАСАГ, НИЙГМИЙН ҮНДСЭН ҮЗҮҮЛЭЛТ, 2006-2012 ОН	2
ХЭРЭГЛЭЭНИЙ ҮНЭ	4
АЖ ҮЙЛДВЭР	14
БАРИЛГА	16
НИЙСЛЭЛИЙН ТӨСВИЙН ОРЛОГО, ЗАРЛАГА	17
НИЙГМИЙН ДААТГАЛЫН ҮЙЛЧИЛГЭЭ	20
АЖИЛ ЭРХЛЭЛТ	21
НИЙСЛЭЛ ХОТЫН АЮУЛГҮЙ БАЙДАЛ	22
ЭРҮҮЛ МЭНД	24
НИЙТИЙН ЗОРЧИГЧ ТЭЭВРИЙН ҮЙЛЧИЛГЭЭ	26
ХАРИЛЦАА ХОЛБОО	28
МАЛ ТӨЛЛӨЛТ, ТӨЛ БОЙЖИЛТ	30
ТОМ МАЛЫН ЗҮЙ БУС ХОРОГДОЛ	30
АМЬДАРЧ БУЙ ОРЧИН	31
ХОТ ТОХИЖИЛТ	34
ХОТЫН НИЙТИЙН АЖ АХУЙН ҮЙЛЧИЛГЭЭ	34

Хүснэгт 1. Нийслэлийн эдийн засаг, нийгмийн үндсэн үзүүлэлт, жил бүрийн 3-р сарын байдлаар

Үзүүлэлт	Хэмжих нэгж	2008 он	2009 он	2010 он	2011 он	2012 он
Бэлэн хүн ам, сарын эцэст	мянган хүн	1036.7 ↑ ^{4.6}	1075.5 ↑ ^{3.7}	1114.9 ↑ ^{3.7}	1169.8 ↑ ^{4.9}	1215.9 ↑ ^{3.9}
Шинээр төрсөн хүүхэд	тоо	6310 ↑ ^{31.9}	7065 ↑ ^{12.0}	7514 ↑ ^{6.4}	7329 ↓ ^{2.5}	8393 ↑ ^{14.5}
Ажилгүйчүүд, сарын эцэст	мянган хүн	6.8 ↑ ^{13.3}	8.3 ↑ ^{22.1}	7.3 ↓ ^{12.0}	9.6 ↑ ^{31.5}	18.0 ↑ ^{87.5}
үүнээс : эмэгтэй	мянган хүн	3.9 ↑ ^{5.4}	4.6 ↑ ^{17.9}	3.6 ↓ ^{21.7}	4.8 ↑ ^{33.3}	9.0 ↑ ^{87.5}
Халдварт өвчнөөр өвчилсөн хүн	тоо	4597 ↓ ^{5.0}	3895 ↓ ^{15.3}	3294 ↓ ^{15.4}	3868 ↑ ^{17.4}	5638 ↑ ^{45.8}
Бүртгэсэн гэмт хэрэг	тоо	2693 ↑ ^{2.6}	2858 ↑ ^{6.1}	2683 ↓ ^{6.1}	2867 ↑ ^{6.9}	3241 ↑ ^{13.0}
Хэрэглээний үнийн индексийн сарын өөрчлөлт	хувь	2.7 ↑ ^{2.4}	2.8 ↑ ^{0.1}	1.9 ↓ ^{0.9}	-1.3 ↓ ^{3.2}	2.5 ↑ ^{3.8}
Валютын зах зээлийн ханш, сарын эцэст	1US\$ =₮	1168 ↑ ^{0.3}	1524.1 ↑ ^{30.5}	1367 ↓ ^{10.3}	1195.3 ↓ ^{12.6}	1319 ↑ ^{10.3}
Нийслэлийн төсвийн орлого	тэрбум төгрөг	12.1 ↑ ^{44.0}	27.5 ↑ ^{127.3}	29.9 ↑ ^{8.7}	46.2 ↑ ^{54.5}	77.6 ↑ ^{67.9}
Нийслэлийн төсвийн зарлага	тэрбум төгрөг	8.3 ↑ ^{25.8}	7.8 ↓ ^{6.0}	16.3 ↑ ^{108.9}	22.6 ↑ ^{38.7}	25.3 ↑ ^{11.9}

Тайлбар: өмнөх онтой харьцуулсан эерэг өөрчлөлтийн хувь -↑, ↓; сөрөг өөрчлөлтийн хувь-↑, ↓

Хүснэгт 2. Нийслэлийн эдийн засаг, нийгмийн үзүүлэлтүүд, дүүргээр

	Хэмжих нэгж	2011 оны 3 сарын байдлаар				2012 оны 3 сарын байдлаар					
		Хотын дундаж	Хамгийн өндөр		Хамгийн бага		Хотын дундаж	Хамгийн өндөр		Хамгийн бага	
Хүн амын нягтрал /нэг кв км-т ногдох хүн/	тоо	248	Баянгол	6307	Налайх	46	258	Баянгол	6551	Налайх	48
			Чингэлтэй	1661	Багануур	44		Чингэлтэй	1726	Багануур	44
			Сүхбаатар	660	Багахангай	26		Сүхбаатар	666	Багахангай	27
Ажилгүйчүүд хөдөлмөрийн насны 10000 хүнд ногдох	0\000**	123	Багахангай	1872	Налайх	66	222	Багахангай	1171	Чингэлтэй	184
			Багануур	325	Сүхбаатар	61		Налайх	900	Сонгинохайрхан	172
			Чингэлтэй	264	Баянзүрх	57		Сүхбаатар	382	Баянзүрх	129
Нялхсын нас баралт /амьд төрсөн 1000 хүүхдэд/	0\00*	16	Сүхбаатар	22	Хан-Уул	10	12	Налайх	39	Баянзүрх	7
			Налайх	20	Чингэлтэй	7		Багануур	17	Чингэлтэй	7
			Баянзүрх	17	Багахангай	-		Сонгинохайрхан	12	Багахангай	-
10000 хүн тутмаас халдварт өвчнөөр өвчлөгсөд	0\000	34	Багануур	62	Сүхбаатар	28	48	Налайх	57	Сонгинохайрхан	38
			Багахангай	52	Хан-Уул	27		Баянзүрх	48	Баянгол	32
			Налайх	32	Баянгол	22		Чингэлтэй	47	Багахангай	5
Төсвийн орлого, зарлагын харьцаа зарлага=100	мян.төг	204	Хан-Уул	253	Сонгинохайрхан	69	306	Сүхбаатар	282	Баянзүрх	131
			Баянзүрх	184	Налайх	18		Сонгинохайрхан	160	Багануур	129
			Сүхбаатар	166	Багахангай	11		Баянгол	154	Налайх	105
18-аас дээш насны 10000 хүнд ногдох гэмт хэрэг	тоо	35	Сүхбаатар	44	Сонгинохайрхан	30	38	Сүхбаатар	58	Баянзүрх	32
			Баянгол	40	Багануур	27		Баянгол	46	Сонгинохайрхан	31
			Чингэлтэй	38	Багахангай	4		Чингэлтэй	41	Багахангай	28

Тайлбар: * - промиль

** - продициль

ХЭРЭГЛЭЭНИЙ ҮНЭ

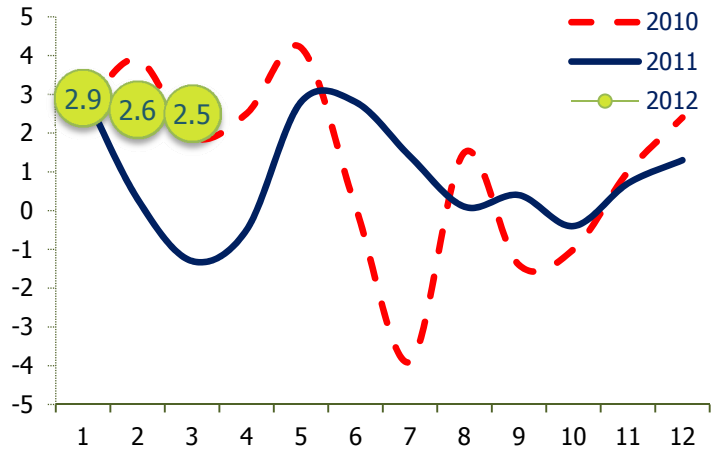
2012 оны 3-р сарын хэрэглээний үнийн индекс 2011 оны 3-р сараас 17.3 хувиар, өмнөх 2-р сараас 2.5 хувиар тус тус өссөн байна.

Үнийн ажиглалт хийхээр хэрэглээний сагсанд сонгогдсон 329 нэрийн бараа, үйлчилгээний 32.8 хувийнх нь үнэ өсч, 11.2 хувийнх нь үнэ буурч, 56.0 хувийн бараа үйлчилгээний үнэ 2012 оны 3-р сард тогтвортой байв.

Сүү, сүүн бүтээгдэхүүний үнэ бүлгийн дүнгээр өмнөх сараас 1.4 хувиар буурч, хүнсний ногооны үнэ бүлгийн дүнгээр 3.4 хувиар нэмэгдсэн байна.

Ажиглалтанд сонгогдсон 108 нэр төрлийн бараа, үйлчилгээний үнэ өмнөх сараас өссөн байна. Үүнд: “Алтан Тариа” ХК-ний задгай 1-р зэргийн гурил, гоймон, талх, гурилан боов, бялуу, хонь, үхэр, адуу, гахай, тахианы мах, хонины цувдай, бууз, элэгний нухаш, хиам, лаазалсан загас, ааруул, сүү, зөөхий, айраг, бяслаг, өндөг, цөцгийн тос, алим, гадил жимс, усан үзэм, мандарин, чинжүү, лууван, байцаа, төмс, сонгино, манжин, жимсний чанамал, хатуу болон зөөлөн чихэр, кетчуп, майонез, гурил исгэгч, хар перец, ногоон цай, кофе, ус, ундаа, архи, пиво, тамхи, эрэгтэй савхин хүрэм, сорочкан цамц, эмэгтэй ноосон цамц, савхин хүрэм, хөхний даруулга, оймс, хүүхдийн хүрэм, хавар намрын гутал, пүүз, туфли, паркетан шал, цагаан тосон будаг, хувцасны шүүгээ, хөвөнтэй хөнжил, цахилгаан индүү, ус буцалгагч, хоолны сав, хувин, шаазан аяга, таваг, чийдэнгийн шил, аспирин, анальгин, унадаг дугуй, DVD тоглуулагч, хөгжим тоглуулагч, барби хүүхэлдэй, үсний шампунь, алтан бөгж зэрэг бараа бүтээгдэхүүн, мөн угаалга хими цэвэрлэгээ, орон сууц түрээслэх үнэ, амбулаторийн үзлэг, лабораторийн шинжилгээ хийлгэх, УБ-Бээжингийн онгоцны тасалбар, эмэгтэй үс засуулах, гарын хумсанд маникюр хийлгэх, нийтийн халуун усны хөлс зэрэг үйлчилгээний үнэ тариф 3-р сард нэмэгдсэн байна.

Зураг 1. Хэрэглээний үнийн индекс, 2010-2012 он

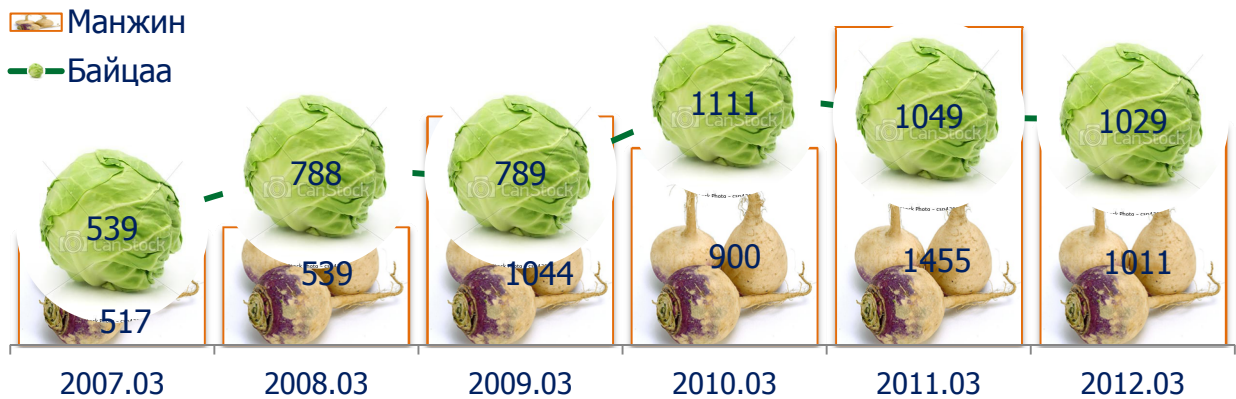


Хүснэгт 3. Хэрэглээний үнийн индекс

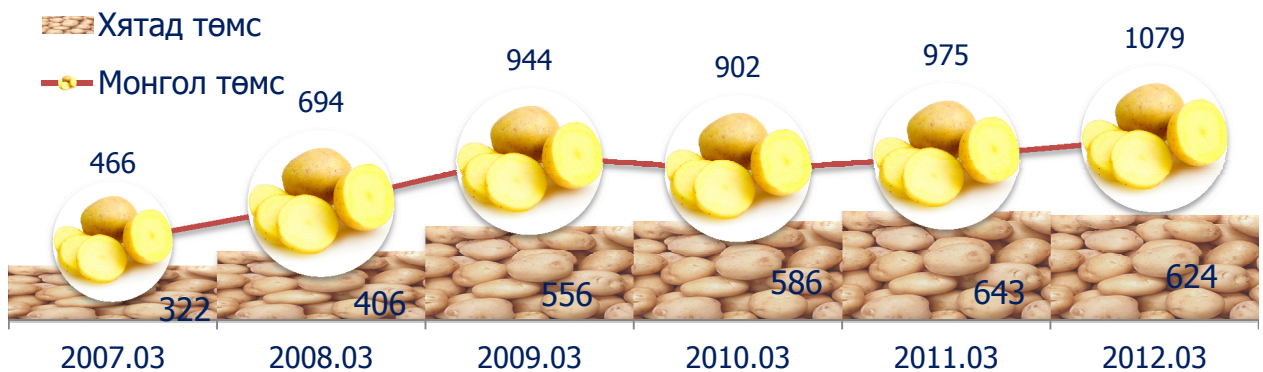
Бараа, үйлчилгээний бүлгийн нэр	2012.03 2011.03	2012.03 2012.02
Ерөнхий индекс	117.3	102.5
Хүнсний бараа, ундаа, ус	128.3	107.9
Согтууруулах ундаа, тамхи	105.1	101.2
Хувцас, бөс бараа, гутал	119.8	100.3
Орон сууц, ус, түлш, цахилгаан	112.6	98.5
Гэр ахуйн тавилга, бараа	107.4	100.6
Эм тариа, эмнэлэг	107.6	103.3
Тээвэр	118.4	99.9
Холбооны хэрэгсэл, шуудан	99.6	100.0
Амралт, чөлөөт цаг, соёлын бараа, үйлчилгээ	105.3	100.3
Боловсролын үйлчилгээ	107.5	100.0
Зочид буудал, нийтийн хоол, дотуур байр	118.4	100.0
Бусад бараа, үйлчилгээ	108.0	100.7

саван, угаалгын нунтаг, цэвэрлэгээний бодис, DVD тоглуулагч, хөгжим тоглуулагч, барби хүүхэлдэй, үсний шампунь, алтан бөгж зэрэг бараа бүтээгдэхүүн, мөн угаалга хими цэвэрлэгээ, орон сууц түрээслэх үнэ, амбулаторийн үзлэг, лабораторийн шинжилгээ хийлгэх, УБ-Бээжингийн онгоцны тасалбар, эмэгтэй үс засуулах, гарын хумсанд маникюр хийлгэх, нийтийн халуун усны хөлс зэрэг үйлчилгээний үнэ тариф 3-р сард нэмэгдсэн байна.

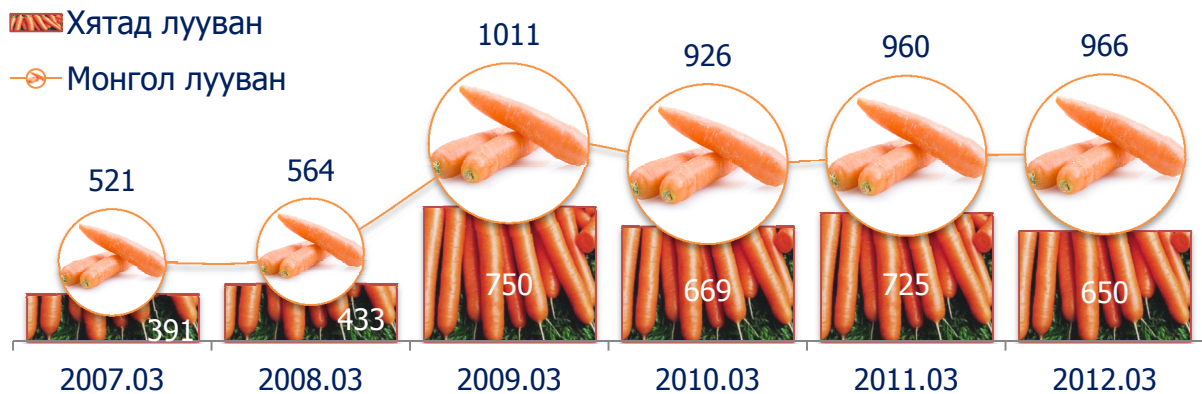
Зураг 2. Нэг кг хүнсний ногооны үнэ, төгрөг, 2007-2012 оны 3-р сард



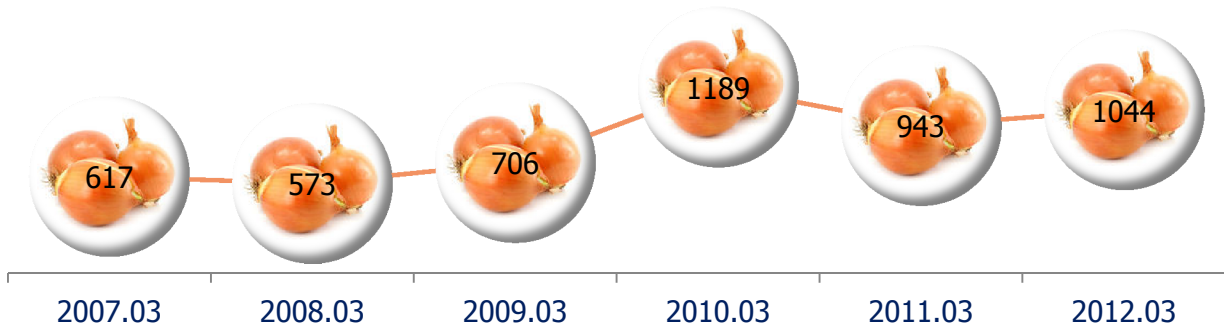
Зураг 3. Нэг кг төмсний үнэ, төгрөг, 2007-2012 оны 3-р сард



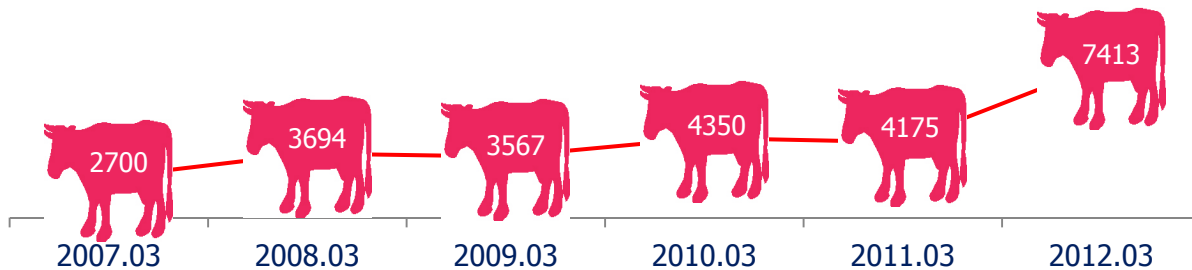
Зураг 4. Нэг кг лувангийн үнэ, төгрөг, 2007-2012 оны 3-р сард



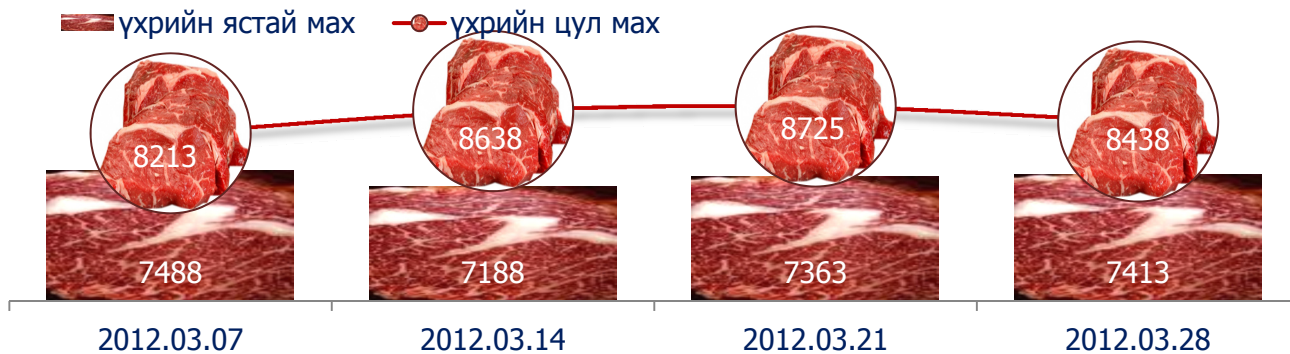
Зураг 5. Нэг кг сонгины дундаж үнэ, төгрөг, 2007-2012 оны 3-р сард



Зураг 8. Нэг кг үхрийн махны үнэ, төгрөг, 2007-2012 оны 3-р сард



Зураг 9. Нэг кг үхрийн махны үнэ, төгрөг, 2012 оны 3-р сарын өдрүүдэд



Хүснэгт 5. Нэг кг үхрийн махны жижиглэн худалдах дундаж үнэ, 2004-2012 оны сараар, (төгрөгөөр)

он\сар	I	II	III	IV	V	VI	VII	VIII	IX	X	XI	XII
2004	1463	1769	1571	1764	1843	1933	2013	1713	1717	1600	1650	1775
2005	1888	2193	2243	2435	2635	2780	2656	2479	2392	2186	2134	2265
2006	2326	2368	2354	2600	2651	2789	2767	2589	2544	2387	2293	2294
2007	2331	2541	2666	2846	2905	3272	3146	3136	3043	2826	2703	2782
2008	3035	3264	3411	3947	4307	4544	4428	4020	3760	3264	3061	2992
2009	3011	3076	3555	3642	3855	3932	3613	3334	3028	2880	2897	2828
2010	3169	3868	4180	4807	5570	5789	4808	4254	3934	3599	3539	4047
2011	4800	4788	4403	4232	4665	4785	4916	4748	4757	4669	4695	4847
2012	5430	6651	7363									

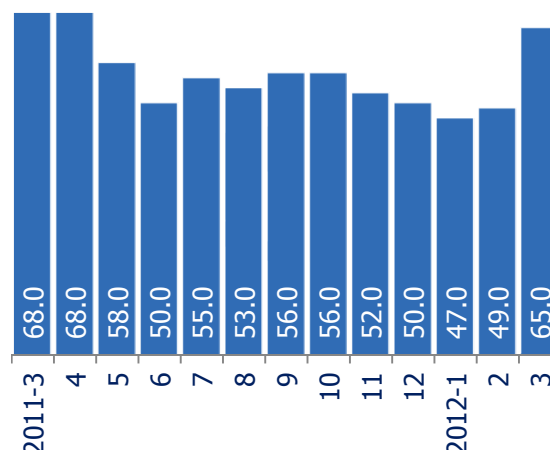
Зураг 10. Нэг кг гурилын дундаж үнэ, төгрөг, 2007-2012 оны 3-р сард



Хүснэгт 6. Арьс ширний дундаж үнэ, төгрөг

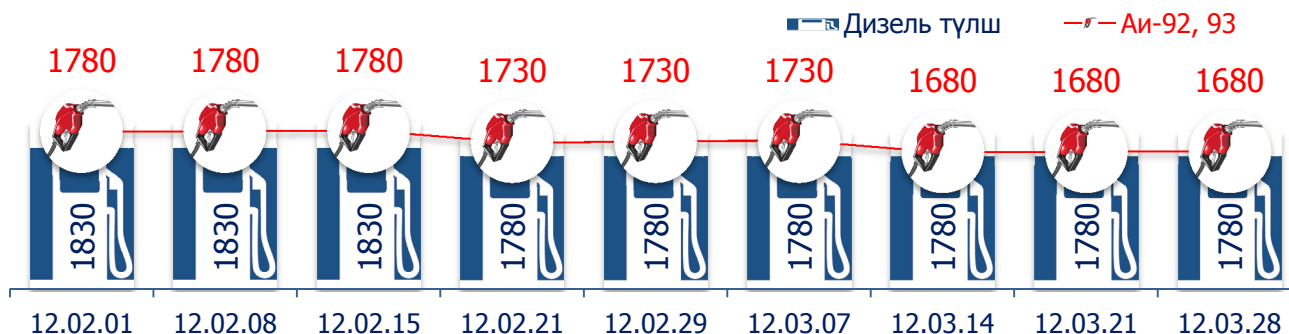
	2011 оны 3-р сар	2012 оны	
		2-р сар	3-р сар
Тэмээний шир	18000	24000	26000
Адууны шир	26000	40500	37000
Үхрийн шир	25000	40000	40000
Хонины арьс	7000	15000	10000
Ямааны арьс	20000	19000	22000
Ямааны ноолуур	68000	49000	65000

Зураг 11. Ямааны ноолуурын дундаж үнэ, мянган төгрөг



Нийслэлийн түүхий эдийн захууд дээр ямааны ноолуур 65000 төгрөг, тэмээний шир 26000 төгрөг, адууны шир 37000 төгрөг, үхрийн шир 1.8-2.3 метр урттай бол 33000 төгрөг, 2.3 метрээс дээш урттай нь 40000 төгрөг, хонины ноостой нэхий 10000 төгрөг, ямааны ноолууртай арьс 22000 төгрөгийн ханштай байлаа. Өнгөрсөн оны мөн үетэй харьцуулахад түүхий эдийн үнэ 1.1-1.6 дахин өсч, ямааны ноолуурын үнэ 4.4 хувиар буурчээ.

Зураг 12. Шатахууны үнэ, 2012 оны 2, 3-р сарын байдлаар



Хүснэгт 7. Түлшний үнэ, 2012.03.28

Байршил	Түлшний мод		Нүүрс Налайх
	Хар мод	Нарс	
Чингэлтэй	1300	1200	1200
Сүхбаатар	1300	1200	1100
Баянгол	1300	1000	1100
Цайз зах	1200	1100	1200
Хангай зах	1000	900	1000
Дундаж үнэ	1220	1080	1120

Хүснэгт 8. Шатахууны үнэ, 2012.03.28

ШТС	Аи 95	Аи 76,80	Аи 92,93	Дизель түлш	Газ
Жаст Ойл		1430	1680	1780	
Петровис НИК	1780	1430	1680	1780	
Магнай трейд		1430	1680	1780	
Сод монгол	1780	1430	1680	1780	
Шунхлай	1780	1430	1680	1780	
Юнигаз					1150
Дундаж үнэ	1780	1430	1680	1780	1150

Хүснэгт 9. Хүнсний барааны дундаж үнийн зэрэгцүүлэлт, 2012 оны 1, 2, 3-р сарын өдрүүдээр

		хэмжих нэгж	2012 01.25	2012 02.01	2012 02.08	2012 02.15	2012 02.21	2012 02.29	2012 03.07	2012 03.14	2012 03.21	2012 03.28	<u>2012.03.28</u> 2012.03.21
"Алтан тариа" задгай гурил	дээд	кг	845	845	845	845	845	845	845	839	845	845	100.0
	1-р зэрэг	кг	696	696	696	696	696	696	696	702	708	708	100.0
	2-р зэрэг	кг	543	543	543	543	543	543	542	535	532	532	100.0
"Алейка" дээд гурил		кг	905	905	905	905	905	905	905	862	872	872	100.0
Сүү	Сүү ХК 1л	литр			1732	1727	1727	1663	1663	1641	1618	1605	99.2
	Сүү ХК 0.5л	литр			766	772	773	773	773	743	727	703	96.7
	Задгай	литр	1233	1233	1300	1300	1333	1367	1400	1400	1300	1300	100.0
Тараг, Цөцгийтэй		литр			1607	1619	1619	1597	1598	1566	1571	1546	98.4
Талх	Атар	ширхэг	650	650	650	650	650	650	653	663	661	661	100.0
	Зууван чех	ширхэг			861	859	859	859	881	902	899	899	100.0
Будаа	Цагаан	кг	1677	1677	1677	1677	1677	1677	1677	1669	1669	1669	100.0
	Шар	кг	1618	1618	1618	1618	1626	1626	1626	1576	1576	1576	100.0
Цөцгийн тос, Сүү ХК		250 гр			2186	2186	2186	2419	2419	2367	2367	2442	103.2
Ургамлын тос		литр			2740	2749	2749	2805	2805	2758	2758	2758	100.0
Ногоон цай, Гүрж		кг			3825	3825	3825	4140	4140	4100	4060	4060	100.0
Элсэн чихэр		кг	1697	1697	1697	1697	1697	1689	1689	1610	1650	1650	100.0
Хонины мах	ястай	кг	4994	5069	5450	5513	6700	6800	7043	7057	6957	7043	101.2
	цул	кг	5080	5283	5683	5750	6633	6850	7025	7712	7429	7533	101.4
Үхрийн мах	ястай	кг	5625	5675	6538	6600	7229	7213	7488	7188	7363	7413	100.7
	цул	кг	6263	6500	7200	7263	8029	8013	8213	8638	8725	8438	96.7
Адууны мах, ястай		кг	4417	4433	4633	4633	4917	5540	6250	6314	6214	6129	98.6
Ямааны мах, ястай		кг	4180	4180	4460	4460	4600	4600	5400	5750	5550	5550	100.0
Төмс	монгол	кг	973	993	1009	1019	1019	1029	1049	1069	1079	1079	100.0
	хятад	кг	625	625	646	646	646	639	639	617	617	624	101.1
Лууван	монгол	кг	944	955	955	955	955	954	954	954	966	966	100.0
	хятад	кг	667	667	667	671	671	671	657	643	643	650	101.1
Байцаа		кг	944	969	969	969	979	1039	1029	1029	1029	1029	100.0
Манжин		кг	949	924	924	924	924	999	999	1011	1011	1011	100.0
Сонгино, хятад, бөөрөнхий		кг	984	984	984	967	967	967	967	1056	1044	1044	100.0
Алим, фүжи		кг			3162	3177	3177	3359	3359	3319	3229	3329	103.1
Өндөг, ОХУ		ширхэг	259	259	259	259	259	258	258	264	264	264	100.0

Хүснэгт 10. Хүнсний барааны дундаж үнийн зэрэгцүүлэлт, 2007-2012 оны 3-р сарын IV долоо хоногоор

		ХЭМЖИХ НЭГЖ	2007.03	2008.03	2009.03	2010.03	2011.03	12.03.28	2012/2011	2012/2010	2012/2009	2012/2008	2012/2007
"Алтан тариа" задгай гурил	дээд	кг	494	883	899	665	911	845	92.8	127.1	94.0	95.7	171.0
	1-р зэрэг	кг	406	800	773	584	748	708	94.7	121.2	91.6	88.5	174.5
	2-р зэрэг	кг	324	600	600	460	530	532	100.4	115.7	88.7	88.7	164.1
"Алейка" дээд гурил		кг	486	800	850	705	948	872	92.0	123.7	102.6	109.0	179.5
Сүү	Сүү ХК 1л	литр						1605					
	Сүү ХК 0.5л	литр						703					
	Задгай	литр	638	875	1167	1233	1067	1300	121.8	105.4	111.4	148.6	203.8
Тараг, Цөцгийтэй		литр						1546					
Талх	Атар	ширхэг			612	637	634	661	104.3	103.8	108.0		
	Зууван чех	ширхэг						899					
Будаа	Цагаан	кг	717	794	1444	1477	1705	1669	97.9	113.0	115.6	210.1	232.8
	Шар	кг	544	800	1086	1071	1627	1576	96.9	147.2	145.1	197.0	289.7
Цөцгийн тос, Сүү ХК		250 гр						2442					
Ургамлын тос		литр						2758					
Ногоон цай, Гүрж		кг						4060					
Элсэн чихэр		кг	900	861	1314	1760	1699	1650	97.1	93.8	125.6	191.6	183.3
Хонины мах	ястай	кг	2544	3588	3122	3719	3572	7043	197.2	189.4	225.6	196.3	276.9
	цул	кг	2558	3563	3229	3988	4029	7533	187.0	188.9	233.3	211.5	294.4
Үхрийн мах	ястай	кг	2700	3694	3567	4350	4175	7413	177.6	170.4	207.8	200.7	274.6
	цул	кг	2988	4100	3894	4688	4925	8438	171.3	180.0	216.7	205.8	282.4
Адууны мах, ястай		кг	1986	2680	2388	3150	3420	6129	179.2	194.6	256.7	228.7	308.7
Ямааны мах, ястай		кг				2325	3060	5550	181.4	238.7			
Төмс	монгол	кг	466	694	944	902	975	1079	110.7	119.6	114.3	155.4	231.8
	хятад	кг	322	406	556	586	643	624	97.0	106.5	112.2	153.6	193.7
Лууван	монгол	кг	521	564	1011	926	960	966	100.6	104.3	95.5	171.1	185.4
	хятад	кг	391	433	750	669	725	650	89.7	97.2	86.7	150.0	166.1
Байцаа		кг	539	788	789	1111	1049	1029	98.1	92.6	130.4	130.7	190.9
Манжин		кг	517	539	1044	900	1455	1011	69.5	112.3	96.8	187.6	195.7
Сонгино, хятад, бөөрөнхий		кг	617	573	706	1189	943	1044	110.7	87.8	147.9	182.1	169.3
Алим, фүжи		кг						3329					
Өндөг, ОХУ		ширхэг		178	212	208	228	264	115.8	126.9	124.5	148.5	

Хүснэгт 11. Хүнсний барааны үнийн зэрэгцүүлэлт, 2012 оны 3-р сарын 28-ны өдрийн байдлаар

		хэмжих нэгж	"Баянзүрх" зах	"Номин" Хайпер-маркет	"Хүчит шонхор" зах	"Бөмбөгөр" ХТ	"Меркури" зах	"Барс" ХТ	"Таван эрдэнэ" зах	"Хар хорин" зах	"Миний" Дэлгүүр	"Макс" Супер-маркет	дундаж үнэ
"Алтан тариа" задгай гурил	дээд	кг	800	919	800	750		800		900	929	860	845
	1-р зэрэг	кг	650	799	700	600		700		700	744	772	708
	2-р зэрэг	кг	550		500	480		500		550	622	525	532
"Алейка" дээд гурил		кг	800	900	800	800	900	800	900	800	1046	978	872
Сүү	Сүү ХК 1л	литр	1600	1759	1500	1600	1750	1500	1600	1550		1590	1605
	Сүү ХК 0.5л	литр	600	760	650	700	800	650	750	700		720	703
	Задгай	литр	1300		1300				1300				1300
Тараг, Цөцгийтэй		литр	1500	1590	1500	1600	1600	1500	1600	1500		1520	1546
Талх	Атар	ширхэг	630	700	650	630	700	650	680	630	640	700	661
	Зууван чех	ширхэг	830	939	900	830	1000	900	880	850	910	950	899
Будаа	Цагаан	кг	1600	1990	1600	1500	1850	1500	1500	1600	1800	1750	1669
	Шар	кг	1600	1790	1400	1300		1500	1500	1600		1920	1576
Цөцгийн тос, Сүү ХК		250 гр	2400	2380	2350	2300	3000	2300	2500	2400		2350	2442
Ургамлын тос		литр	2500	2979	2600	2600	3000	2600	2700	2600	3040	2960	2758
Ногоон цай, Гүрж		кг	4000		4000	4000		4000		4300			4060
Элсэн чихэр		кг	1600	1899	1500	1400	1800	1500	1500	1600	1800	1900	1650
Хонины мах	ястай	кг	6800		6500	7000	8200	7000	7000	6800			7043
	цул	кг	7200		7000	7800	8500	7200		7500			7533
Үхрийн мах	ястай	кг	7000		6800	7500	8500	7500	7500	7000	7500		7413
	цул	кг	8000		7500	8500	9500	9000	9000	7500	8500		8438
Адууны мах, ястай		кг	5500		5600	6000	7000	6500	6500	5800			6129
Ямааны мах, ястай		кг	5800		5200	5600				5600			5550
Төмс	монгол	кг	1200	1200	900	1000	1200	900	1200	900	1090	1200	1079
	хятад	кг	650		500	650		550	650	600	770		624
Лууван	монгол	кг	1000	900	800	1000	1000	1000	1000	1000		990	966
	хятад	кг	700		600	800		650	600	500	700		650
Байцаа		кг	1000	1100	800	1000	1000	900	1200	1000	1190	1100	1029
Манжин		кг	1000		800	1000	1500	1000	1200	900	690		1011
Сонгино, хятад, бөөрөнхий		кг	1000	1000	800	1000	1500	1000	1000	900		1200	1044
Алим, фүжи		кг	3500	3499	3000	3000	3500	3000	3000	3000	3290	4500	3329
Өндөг, ОХУ		ширхэг	250	299	230	250	280	240	280	250	275	285	264

Хүснэгт 12. Барилгын материалын үнэ, жил бүрийн 3-р сарын байдлаар /төгрөг/

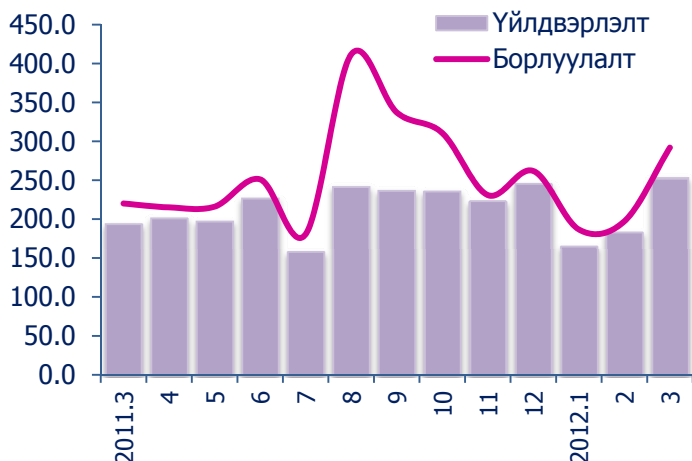
Материалын нэр төрөл	Хэмжих нэгж	2006 он	2007 он	2008 он	2009 он	2010 он	2011 он	2012 он
Монгол улсад үйлдвэрлэсэн								
Бетон зуурмаг М-100	м ³	51000	52000	56000	56000	77000	87000	129000
Хөнгөн бетон 700	м ³	56000	56000	65000	67000	85000	95480	118000
Улаан тоосго М-100	мян.ш	81000	80000	240000	200000		120000	190000
Цемент М-500	кг	260	250	400				
	50 кг					5800	5800	6500
Вакуум цонх (15х15)	м ²		80000	90000	80000	80000	80000	80000
Шалны банз /хувилгүй/	м ³	90000	55500	110000	120000	125000	140000	150000
Захалсан банз /урт/ 25 мм	м ³	40000	13800	25000	15000	23000	35000	38000
Палк (15х15, 3-3.5 м урттай)	ш	6480	5800	12000	12000	14000	20000	28000
Хөөсөнцөр (нимгэн)	м ²		3000	3200		15000	15000	15000
Эмульс /дотор/ шохойн	кг		450	1300	1360			
	5 кг					9000	9000	
Замаск	25кг					4500	4500	
ОХУ-д үйлдвэрлэсэн								
Хар цаас /чулуутай/	боодол	10780	11000	12000		15000	10780	20000
Хадаас 100мм	кг	1600	1500	2000			1600	
Олиф	кг	1500		2000		3500	1500	3500
Тосон будаг	кг	3150			3900		3150	
Шохой	кг	300	350	500	500		300	
Шаазан угаагуур	ш	33500		25000			33500	
Шаазан суултуур	ш	68500		65000			68500	
БНСУ-д үйлдвэрлэсэн								
Ханын цаас	боодол	7596	3500	4300	4300	4500	4500	5500
БНХАУ-д үйлдвэрлэсэн								
Цонхны шил 5мм	м ²	5000	6500	9500	12000	12000	5000	15000
Цонхны шил 5мм	м ²	3100	5000	8000	10000	10000	3100	
Хар цаас	боодол	4480	4000	4800	5000	6500	4480	9000
Хадаас 100мм	кг	1200	1300	1800	1800	2500	1200	2500
Тосон будаг	кг	1000	1000	1500	1500	2000	1000	2000
Олиф	кг	1000					1000	
Ханын цаас	боодол	6792	4500	7500	6500	7500	6792	8500
Цемент М-500	кг	210	200	350	400			
	50 кг					7000	7000	8000
Эмульс /гадна/	5 кг		1800	2250	2450			
	18 кг					18000	18000	18000
Эмульс/дотор/	5кг	660	1500	1800	1860			
	18 кг					6500	6500	6500
Шохой /мель/	кг	263	300	300	300	500	500	
Плита 30х30 /шалны/	ш	570	450	450	500	800	850	850
Плита 30х20 /хананы/	ш		300	280				
Шаазан угаагуур	ш	48000	35000	40000	42000	55000	55000	60000
Шаазан суултуур	ш	50000	50000	60000	60000	75000	80000	90000
Өдрийн гэрэл /суурьгүй/	ш		1000	1200	1200	1800	1800	2000
Хаалга (бүргэд) /5мм/	ш	120000	120000	130000	130000	130000	138000	138000
Крант/Жотоо/	ш			12000	65000	25000	40000	45000
Уян душ /SHIDA/	ш		5000	15000	15000	15000	15000	18000
Паркетан шал	м ²		7500	8500	8500	10000	11000	12000
Дүүжин тааз /60х60/	м ²		2500	2800	2800	3800	4000	3500
Дүүжин тааз 60х60 /угаадаг/	м ²						8500	8500

АЖ ҮЙЛДВЭР

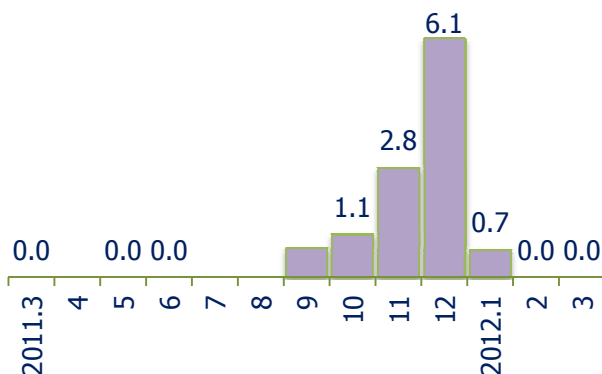
Зураг 13. АҮ-ийн 2011-2012 оны үйлдвэрлэлт, борлуулалт./тэрбум төгрөг/

Нийслэлийн аж үйлдвэрийн газрууд 2012 оны I улиралд 601.1 тэрбум төгрөгний бүтээгдэхүүн үйлдвэрлэж, 675.8 тэрбум төгрөгний борлуулалт хийсэн нь өнгөрсөн оны мөн үетэй харьцуулахад үйлдвэрлэлт 44.4 хувиар, борлуулалт 47.8 хувиар тус тус өссөн байна.

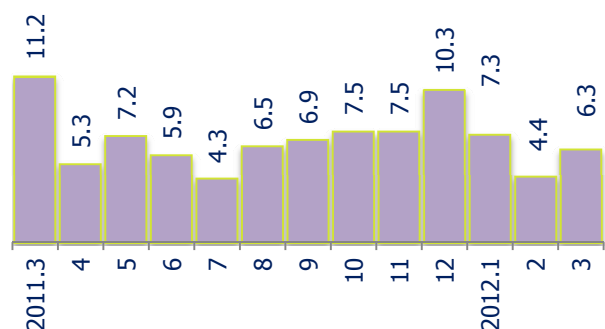
Аж үйлдвэрийн нийт борлуулалтын 313.5 тэрбум төгрөгийг дотоодод, 362.3 тэрбум төгрөгийг гадаадад борлуулсан байна. Аж үйлдвэрийн бүтээгдэхүүн үйлдвэрлэлийг өнгөрсөн оны мөн үетэй харьцуулахад уул уурхайн олборлох салбарын үйлдвэрлэлт 66.6 хувиар, боловсруулах аж үйлдвэрийн үйлдвэрлэлт 20.7 хувиар, цахилгаан, дулааны эрчим хүч, усан хангамжийн үйлдвэрлэл 16.4 хувиар тус тус өссөн байна.



Зураг 14. Махны үйлдвэрлэлт, мян.тн



Зураг 15. Гурил үйлдвэрлэлт, мян.тн

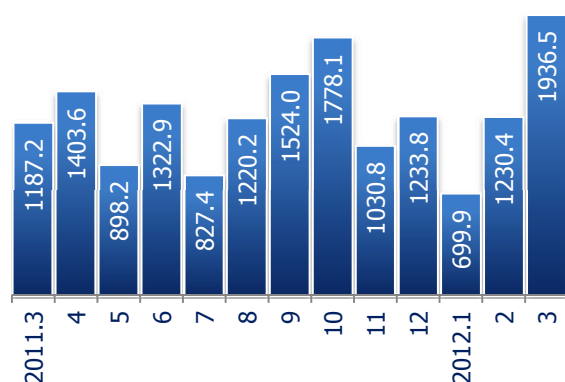


2012 оны I улиралд нийт борлуулсан бүтээгдэхүүний 53.6 хувийг экспортоор гаргасан байна. Нийт экспортын 28.4 хувийг төмрийн хүдэр олборлолт, 3.9 хувийг бусад ашигт малтмал олборлолт, 37.7 хувийг нүүрс олборлолт, 28.0 хувийг газрын тос шатдаг хий олборлолт, 0.4 хувийг хүнсний бүтээгдэхүүн, ундаа үйлдвэрлэлт, 1.1 хувийг нэхмэлийн үйлдвэрлэлт, 0.5 хувийг бусад салбарын үйлдвэрлэлт тус тус эзэлж байна.

Зураг 16. Талх, архи дарсны үйлдвэрлэлт



Зураг 17. Нүүрс олборлолт, мян.тн

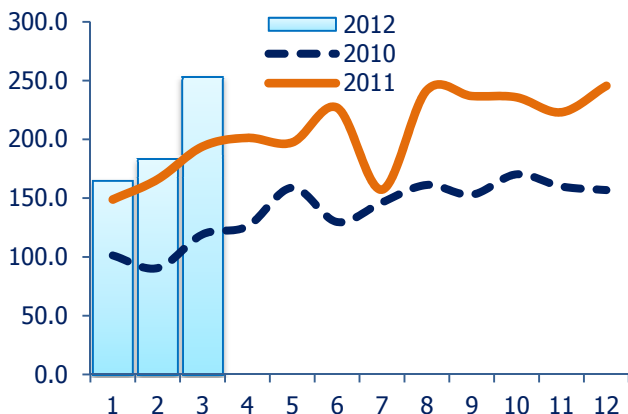


Хүснэгт 13. Аж үйлдвэрийн нийт бүтээгдэхүүний үйлдвэрлэлт, борлуулалт, салбараар, өссөн дүнгээр/оны үнээр, сая төгрөг/

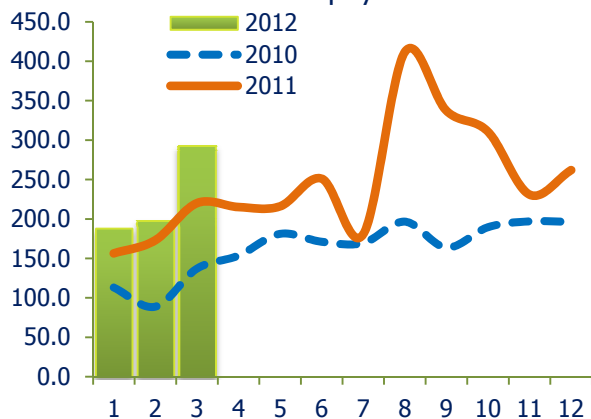
Салбараар	Нийт бүтээгдэхүүн			Аж үйлдвэрийн борлуулалт			
	2011 он III сар	2012 он III сар	$\frac{2012}{2011}$ %	2011 он III сар	2012 он III сар	$\frac{2012}{2011}$ %	үүнээс: экспорт, %
Уул уурхай олборлох үйлдвэр	220641.3	367645.0	166.6	235718.0	392077.2	166.3	90.6
Нүүрс олборлолт	61658.9	92450.6	149.9	81002.7	158852.0	196.1	86.1
Газрын тос, шатдаг хий олборлолт	58992.5	110425.9	187.2	54548.4	101493.0	186.1	100.0
Төмрийн хүдэр олборлолт	87486.6	151215.5	172.8	86790.5	117326.3	135.2	87.8
Бусад ашигт малтмал олборлолт	12503.3	13553.0	108.4	13376.4	14405.9	107.7	98.0
Боловсруулах үйлдвэр	132675.5	160136.1	120.7	158807.5	211161.3	133.0	3.3
Хүнсний бүтээгдэхүүн үйлдвэрлэл	91636.5	109819.7	119.8	116478.4	156731.4	134.6	1.0
Мах, загас, ногоо, тос боловсруулалт	4215.8	6138.6	145.6	10479.8	15919.3	151.9	8.8
Сүү, сүүн бүтээгдэхүүн үйлдвэрлэл	7225.4	8054.5	111.5	7238.6	7963.5	110.0	
Үр тарианы гурил, малын тэжээл	14733.2	10568.2	71.7	16334.5	14601.8	89.4	
Хүнсний бусад бүтээгдэхүүн	10536.0	13377.2	127.0	10291.5	13178.3	128.1	
Ундаа үйлдвэрлэл	54926.1	71681.2	130.5	72134.0	105068.5	145.7	0.2
Тамхи үйлдвэрлэл	5740.5	4616.5	80.4	8495.0	9325.3	109.8	
Нэхмэлийн үйлдвэрлэлт	18974.5	19349.4	102.0	16459.4	13475.3	81.9	29.2
Хувцас үйлдвэрлэл, үслэг арьс боловсруулалт	942.3	760.3	80.7	863.6	627.3	72.6	
Арьс шир боловсруулах үйлдвэр	46.3	51.4	111.0	40.9	49.0	119.8	
Мод модон эдлэл үйлдвэрлэл	1404.6	1546.0	110.1	1445.7	1589.7	110.0	
Цаас, цаасан бүтээгдэхүүн үйлдвэрлэл	1911.1	2491.3	130.4	2361.5	2678.8	113.4	
Хэвлэл болон дүү бичлэгийн үйл ажиллагаа	3216.7	4643.6	144.4	3213.6	4669.0	145.3	
Химийн бүтээгдэхүүн үйлдвэрлэл	6156.1	10450.0	169.8	6285.1	10570.7	168.2	
Резинэн болон хуванцар бүтээгдэхүүн	21.5	14.0	65.1	21.5	14.0	65.1	
Төмөрлөг бус эдлэлийн үйлдвэрлэл	1399.4	2740.0	195.8	1381.7	2291.5	165.8	
Машин, төхөөрөмжөөс бусад төмөр эдлэл	185.5	358.2	193.1	165.2	257.4	155.8	
Эмнэлгийн багаж, хэмжүүр үйлдвэрлэл	64.9	15.2	23.4	72.2	42.3	58.6	
Тээврийн бусад хэрэгсэл үйлдвэрлэл	579.4	658.4	113.6	524.3	572.6	109.2	
Мебель тавилга үйлдвэрлэл	13.8	35.6	258.0	13.8	35.6	258.0	
Бусад үйлдвэрлэл	382.4	2586.5	6.7*	985.6	8231.4	8.3*	
Цахилгаан, дулаан, усан хангамж	62997.1	73306.4	116.4	62566.5	72564.3	116.0	
Цахилгаан, дулаан уур үйлдвэрлэлт	56739.3	66782.5	117.7	56308.7	66040.4	117.3	
Ус ариутгал, усан хангамж	6257.8	6523.9	104.3	6257.8	6523.9	104.3	
ДҮН	416313.9	601087.5	144.4	457092.0	675802.8	147.8	53.6

*дахин

Зураг 18. Үйлдвэрлэлт, 2010-2012 он тэрбум төг



Зураг 19. Борлуулалт, 2010-2012, тэрбум төг



БАРИЛГА 2012 оны эхний улиралд нийслэлд 147 аж ахуй нэгж, байгууллага идэвхтэй үйл ажиллагаа явуулж, нийт 22.1 тэрбум төгрөгийн барилга угсралт их засварын ажил гүйцэтгэсэн бөгөөд өнгөрсөн оны мөн үеэс 4.2 хувиар өссөн байна.

Нийт гүйцэтгэлийн 98.7 хувийг шинэ барилга, өргөтгөлийн ажил, 2.3 хувийг их засварын ажил эзэлж байна. Шинэ барилга, өргөтгөл шинэчлэлийн ажлын гүйцэтгэлийн 14.9 хувийг орон сууцны барилга, 42.7 хувийг орон сууцны бус барилгын ажил, 42.4 хувийг инженерийн барилга байгууламжийн ажил тус тус эзэлжээ. Нийтдээ 508.2 сая төгрөгийн их засварын ажил гүйцэтгэгдсэн байна.

Хүснэгт 14. 2012 оны I улиралд ашиглалтанд орсон барилга

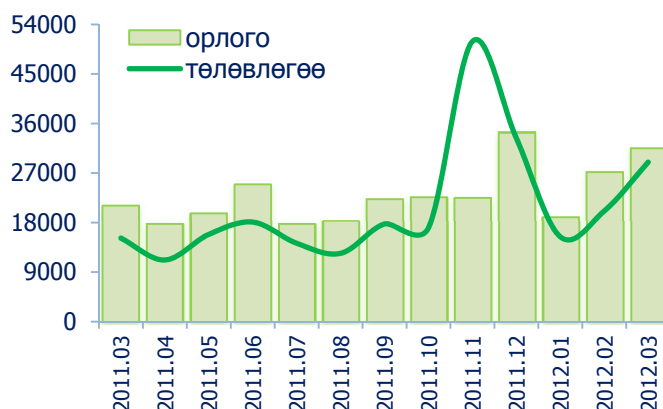
Барилгын төрөл	Хэмжих нэгж	Барилгын тоо	Барилгын өртөг сая.төгрөг	Хүчин чадал
Орон сууцны барилга	айл	32	79739.4	2212
Худалдаа үйлчилгээний	м ²	10	8094.3	26530.1
Зочид буудал	орны тоо	3	3100	96
Эмнэлэг	орны тоо	1	410	45
Сургууль, соёлын	суудлын тоо	11	9004.9	5856
Албан тасалгааны зориулалттай	м ²	16	26192.3	25296.9
Агуулах, гараж, бусад	м ²	2	498	78
Эрчим хүчний	-	65	8219	-
Гүүр, гүүрэн гарц	-	1	1840	-
Далан, суваг, шугам сүлжээ	-	7	705.2	10060
Зам талбайн ажил ба бусад	м ²	6	1752.2	320

Нийт 139.5 тэрбум төгрөгийн барилгын өртөг бүхий 154 барилга объект ашиглалтад оруулсан бөгөөд өмчлөлийнх нь хувьд авч үзвэл 16.6 хувь нь төрийн өмчийн, 22.1 хувь нь иргэний, 61.3 хувь нь хувийн хуулийн этгээдийнх тус тус байна.

НИЙСЛЭЛИЙН ТӨСӨВ

Нийслэлийн төсвийн орлого 2012 оны I улиралд 77.6 тэрбум төгрөг болж, төлөвлөснөөс 13.1 тэрбум төгрөгөөр буюу 20.3 хувиар илүү бүрдсэн байна. Төсвийн нийт орлогын 91.0 хувийг урсгал орлого (албан татвар, өмчийн татвар, дотоодын бараа үйлчилгээний татвар, бусад татвар хураамж, татварын бус орлого) 9.0 хувийг тусламжийн болон хөрөнгийн орлого эзэлж байна.

Зураг 20. Төсвийн орлого, сая төг



Хүснэгт 15. Нийслэлийн төсвийн орлого, дүүргээр, сая төгрөг

	Төсвийн орлого			Үүнээс:					
	Бүгд	ТБ %	Зөрүү	Татварын орлого			Татварын бус орлого		
				Бүгд	ТБ %	Зөрүү	Бүгд	ТБ %	Зөрүү
Хан-Уул	3061.7	115.1	401.2	2627.9	122.3	479.9	107.7	108.5	8.4
Багануур	570.9	108.8	46.0	155.5	104.8	7.1	52.7	110.3	4.9
Баянзүрх	2023.8	88.6	-261.2	1586.6	107.2	107.2	213.6	68.3	-99.1
Налайх	878.7	97.6	-21.2	66.1	68.4	-30.5	30.4	163.7	11.8
Баянгол	1727.2	102.5	42.9	1303.7	149.6	432.4	203.1	94.9	-10.8
Сүхбаатар	3024.8	109.0	249.5	2430.9	116.4	343.1	309.9	72.5	-117.5
Чингэлтэй	2519.6	114.5	319.3	2361.2	120.3	398.4	93.5	62.1	-57.0
Багахангай	431.1	103.8	15.6	9.3	231.0	5.2	17.3	256.9	10.6
Сонгинохайрхан	1266.4	105.5	65.8	338.7	178.0	148.3	116.7	113.0	13.4
Нийслэлийн шууд	62060.9	124.5	12221.8	55981.0	127.5	12068.5	2580.7	116.2	359.5
Дүн	77565.1	120.3	13079.7	66860.9	126.4	13959.6	3725.6	103.4	124.2

Нийт урсгал орлого 70.6 тэрбум төгрөг болж, төлөвлөснөөс 14.1 тэрбум төгрөгөөр буюу 24.9 хувиар илүү бүрдсэн бол, тусламжийн орлого 5.5 тэрбум төгрөг болж төлөвлөснөөс 323.1 сая төгрөгөөр буюу 5.6 хувиар, хөрөнгийн орлого 1.5 тэрбум төгрөг болж, төлөвлөснөөс 681.0 сая төгрөгөөр буюу 31.4 хувиар тус тус дутуу бүрджээ. Татварын орлого 66.9 тэрбум төгрөг болж, төлөвлөснөөс 14.0 тэрбум төгрөгөөр буюу 26.4 хувиар, татварын бус орлого 3.7 тэрбум төгрөг болж, төлөвлөснөөс 124.2 сая төгрөгөөр буюу 3.4 хувиар илүү бүрдсэн байна.

Хүн амын орлогын албан татвар төлөвлөснөөс 11.8 тэрбум төгрөгөөр, бусад татвар, хураамж, төлбөр төлөвлөснөөс 3.0 тэрбум төгрөгөөр илүү бүрдсэн бол авто тээврийн болон өөрөө явагч хэрэгслийн албан татвар 0.9 тэрбум төгрөгөөр буюу 36.3 хувиар тус бүр дутуу бүрджээ.

2012 оны I улиралд нийслэлийн төсвөөс төсөвт байгууллагын төлөвлөсөн үйл ажиллагааны зардлын 26.1 хувийг буюу 25.3 тэрбум төгрөгийн зардлыг санхүүжүүлжээ. Өөрөөр хэлбэл төлөвлөсөн үйл ажиллагааны 73.9 хувийг буюу 71.7 тэрбум төгрөгийн санхүүжилтыг хугацаанд нь олгоогүй байна.

Хүснэгт 16. Нийслэлийн төсвийн орлого, оны эхний 3 сард , сая төгрөг

Татварын орлогын нэр,төрөл	Төлөвлөсөн	Гүйцэтгэл	ТБ %	Зөрүү, сая төг
Төсвийн орлогын дүн	64485.4	77565.1	120.3	13079.7
Урсгал орлого	56502.7	70586.5	124.9	14083.8
1. Татварын орлогын дүн	52901.3	66860.9	126.4	13959.6
Хүн амын орлогын албан татвар	37801.4	49632.2	131.3	11830.8
Цалин хөлс, түүнтэй адилтгах орлогын	34478.2	43938.3	127.4	9460.1
Хувиараа аж ахуй эрхлэгчдийн орлогын	1218.9	2781.9	228.2	1563.0
Орлогыг тодорхойлох боломжгүй иргэний	514.6	378.2	73.5	-136.4
Бусад	1589.7	2533.8	159.4	944.1
Өмчийн татвар	2604.7	2632.1	101.1	27.4
Дотоодын бараа, үйлчилгээний татвар	2461.5	1566.8	63.7	-894.7
Авто тээврийн ба өөрөө явагч хэрэгслийн	2461.5	1566.8	63.7	-894.7
Бусад татвар, хураамж, төлбөр	10033.7	13029.8	129.9	2996.1
Улсын тэмдэгтийн хураамж	5538.9	5521.9	99.7	-17.0
Ашигт малтмалын нөөц ашигласны төлбөр	219.2	216.1	98.6	-3.1
Газрын төлбөр	4110.0	6944.6	169.0	2834.6
Усны төлбөр	149.8	152.8	102.0	3.0
Ойгоос хэрэглээний мод, түлээ ашигласны	12.6	10.2	81.0	-2.4
Лицензийн төлбөр	2.1	7.8	371.4	5.7
Бусад татвар, хураамж	1.1	176.4	16036.4	175.3
2. Татварын бус орлогын дүн	3601.4	3725.6	103.4	124.2
Хүү, торгуулийн орлого	2287.1	2534.2	110.8	247.1
Түрээсийн орлого	215.0	137.9	64.1	-77.1
Төсөвт газрын өөрийн орлого	941.4	785.3	83.4	-156.1
Бусад нэр заагдаагүй орлого	157.9	268.2	169.9	110.3
3. Тусламжийн орлого	5802.7	5479.6	94.4	-323.1
Улсын төсвөөс авсан санхүүгийн дэмжлэг	2247.3	2247.3	100.0	0.0
Нийслэлийн төсвөөс авсан санхүүгийн дэмжлэг	3555.4	3232.3	90.9	-323.1
Дүүргээс авсан тэгшитгэл	2180.0	1499.0	68.8	-681.0
4. Хөрөнгийн орлого	2180.0	1499.0	68.8	-681.0
Хөрөнгө худалдсаны орлого	64485.4	77565.1	120.3	13079.7

Орон нутгийн төсвийн нийт зарлагын 15.6 хувийг цалин хөлс болон нэмэгдэл урамшуулал, 1.6 хувийг нийгмийн даатгалд төлөх шимтгэл, 39.9 хувийг бараа үйлчилгээний бусад зардал, 3.6 хувийг татаас ба урсгал шилжүүлэг, 26.4 хувийг төсвийн хөрөнгө оруулалтын зардал, 12.9 хувийг хүнс барааны нөөцийн зардал тус тус эзэлж байна.

Хүснэгт 19. Өглөгтэй дүүргүүд (сая.төг)

	Сарын эхний үлдэгдэл	Шинээр үүссэн	Тухайн сард төлөгдсөн	3-р сарын эцсийн үлдэгдэл
Багануур	10.6	19.1	19.3	10.4
Налайх	1.0	2.7	0.0	3.7
Баянзүрх	25.0	47.5	0.0	72.5
Сонгинохайрхан	1.0	0.0	1.0	0.0
Нийслэл	26.3	3.0	0.1	29.2
Нийт	63.9	72.3	20.4	115.8

Нийслэлийн төсвөөс санхүүждэг байгууллагууд сарын эхэнд 63.9 сая төгрөгийн өглөгтэй байснаас тайлант хугацаанд шинээр 72.3 сая төгрөгийн өглөг үүсч, тухайн сард 20.4 сая төгрөгийн өглөгийг төлж бараг-дуулан, сарын эцэст 115.8 сая төгрөгийн өглөгтэй үлдсэн байна.

Улсын төсвөөс санхүүждэг байгууллагууд сарын эхэнд 1.1 тэрбум төгрөгийн өглөгтэй байснаас шинээр 2.1 тэрбум төгрөгийн өглөг үүсч, 1.7 тэрбум төгрөгийн өглөгийг төлж барагдуулан, сарын эцэст 1.5 тэрбум төгрөгийн өглөгтэй үлджээ.

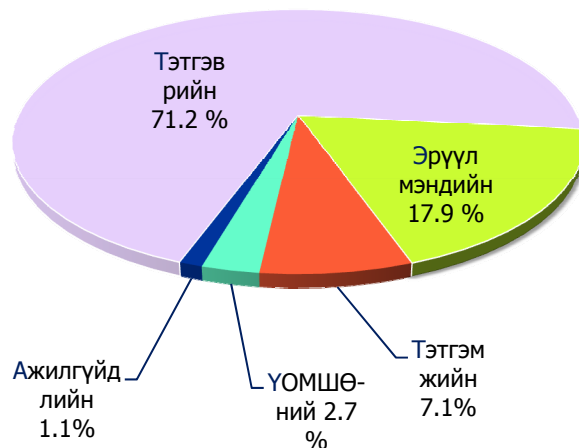
НИЙГМИЙН ДААТГАЛЫН ҮЙЛЧИЛГЭЭ

2012 оны I улиралд нийслэлийн нийгмийн даатгалын салбарын үйлчилгээнд 327.7 мянган хүн хамрагдаж шимтгэл төлсөн ба тэдгээрийн 224.8 мянга буюу 68.6 хувь нь аж ахуйн нэгж байгууллагын, 73.2 мянга буюу 22.3 хувь нь төсөвт байгууллагын, 29.7 мянга буюу 9.1 хувь нь сайн дурын даатгуулагчид байна. Даатгуулагчийн тоо өмнөх оны мөн үеэс 18.9 хувиар буюу 52.1 мянган хүнээр нэмэгджээ.

Зураг 23. Даатгалын сангийн орлого, сая төгрөг



Зураг 24. Даатгалын сангийн зарлага, хувиар



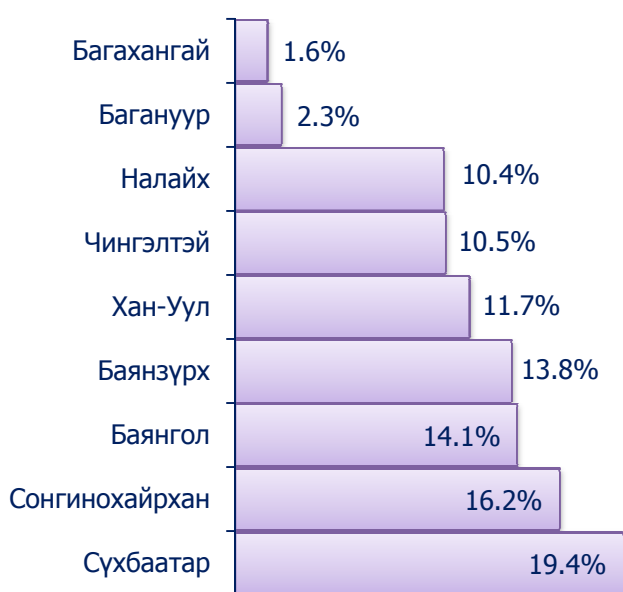
Нийслэлийн нийгмийн даатгалын байгууллагууд 2012 оны I улиралд нийгмийн даатгалын шимтгэлийн орлогын төлөвлөгөөг 140.2 хувиар биелүүлж, даатгалын санд нийт 105.1 тэрбум төгрөг хуримтлуулсан байна. Даатгалын санд хуримтлуулсан нийт шимтгэлийн орлогын 64.7 хувь нь тэтгэврийн даатгалын санд, 19.0 хувь нь эрүүл мэндийн даатгалын санд, 4.3 хувь нь тэтгэмжийн даатгалын санд, 8.0 хувь нь үйлдвэрлэлийн осол мэргэжлээс шалтгаалах өвчний даатгалын санд, 4.0 хувь нь ажилгүйдлийн даатгалын санд тус тус төвлөрчээ.

Нийслэлийн нийгмийн даатгалын сангаас энэ улиралд даатгуулагч, иргэдэд 73.8 тэрбум төгрөгийн тэтгэвэр, тэтгэмж, төлбөр, сургалтын болон эмчилгээний зардал, эмийн үнийн хөнгөлөлт олгосон байна.

Нийт зардлын 71.2 хувийг тэтгэврийн, 17.9 хувийг эрүүл мэндийн, 2.7 хувийг ҮОМШӨ-ний, 7.1 хувийг тэтгэмжийн, 1.1 хувийг ажилгүйдлийн даатгалын сангаас олгосон зардал эзэлж байна. Тэтгэвэр, тэтгэмжийн даатгалын сангаас тэтгэвэр, тэтгэмж авагч иргэдийн тоо 3-р сард 120.1 мянга, олгосон тэтгэврийн хэмжээ өссөн дүнгээр 54.1 тэрбум төгрөгт хүрчээ. Нийт олгосон тэтгэврийн 69.4 хувийг өндөр насны, 8.9 хувийг хөгжлийн бэрхшээлтэй иргэдийн, 4.0 хувийг тэжээгчээ алдсаны, 14.3 хувийг цэргийн, 3.5 хувийг бусад тэтгэвэрт зарцуулсан байна.

ХҮН АМЫН АЖИЛ ЭРХЛЭЛТ Нийгмийн хамгаалал, хөдөлмөрийн яамны сар бүрийн мэдээгээр дүүргийн хөдөлмөр, халамж үйлчилгээний хэлтэст бүртгэлтэй, ажил идэвхтэй хайж байгаа ажилгүй иргэдийн тоо нийслэл Улаанбаатар хотод 2012 оны 3 дугаар сарын эцэст 17993 болж, өмнөх оны мөн үеийнхээс 1.9 дахин буюу 8375 хүнээр өсчээ. Нийт ажилгүйчүүдийн 8971 буюу 49.9 хувь нь эмэгтэйчүүд байна.

Зураг 25. Дүүргийн ажилгүйчүүд, хотын дүнд



Насны бүлгээр авч үзвэл нийт бүртгэлтэй ажилгүйчүүдийн 21.1 хувь буюу 3794 нь 16-24 насны, 42.0 хувь буюу 7548 нь 25-34 насны, 21.0 хувь буюу 3784 нь 35-44 насны, 15.9 хувь буюу 2867 нь 45-59 насны хүмүүс байна.

Бүртгэлтэй ажилгүйчүүдийн 19.4 хувь буюу 3487 нь Сүхбаатар, 16.2 хувь буюу 2919 нь Сонгинохайрхан, 14.1 хувь буюу 2542 нь Баянгол, 13.8 хувь буюу 2487 нь Баянзүрх, 11.7 хувь буюу 2111 нь Хан-Уул, 10.5 хувь буюу 1892 нь Чингэлтэй, 10.4 хувь буюу 1868 нь Налайх, 2.3 хувь буюу 405 нь Багануур, 1.6 хувь буюу 282 нь Багахангай дүүрэгт тус тус амьдарч байна.

Хүснэгт 20. Ажилгүйчүүд, боловсролын түвшнээр /4-р сарын 1-ний байдлаар/

	Ажилгүйчүүдийн тоо			Дүнд эзлэх хувь		
	2010 он	2011 он	2012 он	2010 он	2011 он	2012 он
Нийт ажилгүйчүүд	7314	9618	17993	100	100	100
Үүнээс : дээд боловсролтой	1633	2545	7119	22.3	26.5	39.6
Тусгай дунд боловсролтой	377	649	1160	5.2	6.7	6.5
Мэргэжлийн анхан шатны боловсролтой	353	528	1285	4.8	5.5	7.1
Ерөнхий боловсролтой	4909	5852	8333	67.1	60.8	46.3
Мэргэжилгүй	42	44	96	0.6	0.5	0.5

2012 оны 3-р сард ажилгүй 2995 иргэн шинээр бүртгүүлж, бүртгэлтэй ажилгүй байсан 1020 иргэн ажилд зуучлагдан орж, 13291 иргэн ажил идэвхтэй хайхгүй байгаа шалтгаанаар бүртгэлээс хасагджээ. 2012 оны I улиралд 5563 хүн дүүргийн хөдөлмөр, халамж үйлчилгээний хэлтэст ажилд орохоор шинээр бүртгүүлсэн нь өмнөх оны мөн үеийнхээс 17.6 хувь буюу 834 хүнээр өсчээ.

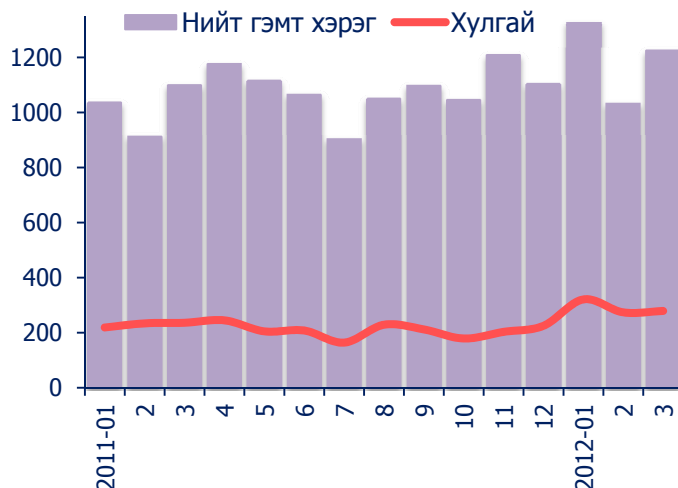
2012 оны I улиралд 2406 хүн хөдөлмөр, халамж үйлчилгээний хэлтсээр зуучлуулан ажилд орсны 3.3 хувь нь улсын үйлдвэрийн газарт, 5.2 хувь нь төрийн төсөвт байгууллагад, 91.5 хувь нь компани, нөхөрлөл, хоршоо болон бусад газарт ажилд орсон байна.

НИЙСЛЭЛ ХОТЫН АЮУЛГҮЙ БАЙДАЛ

2012 оны I улиралд 3241 гэмт хэрэг бүртгэгдсэн нь өмнөх оны мөн үеэс 13.0 хувь буюу 374 хэргээр өсчээ.

Гэмт хэргийн илрүүлэлт 51.6 хувьтай байгаа нь өмнөх оны мөн үеэс 4.0 пунктээр доогуур байна. Гэмт хэргийн улмаас 1119 хүн гэмтэж осолдсоноос 16.0 хувь нь буюу 179 хүн нас барж, төр ард иргэдэд 11.3 тэрбум төгрөгийн хохирол учруулсны 15.6 хувь буюу 1.8 тэрбум төгрөгийн хохирлыг нөхөн төлүүлжээ.

Зураг 26. Бүртгэгдсэн гэмт хэрэг, сараар



Хүснэгт 21. Бүртгэгдсэн гэмт хэрэг, төрлөөр, эхний 3 сард

	Гэмт хэргийн тоо		Өсөлт, бууралт	
	2011 он	2012 он	Тоо	Хувь
Хүний амь	28	39	11	39.3
Хүчин	41	37	- 4	- 9.8
Дээрэм	119	131	12	10.1
Хулгай	689	874	185	26.9
Булаалт	36	33	- 3	- 8.3
Залилан	160	230	70	43.8
Хүний эрх, эрх чөлөөний эсрэг	839	855	16	1.9
Хөдөлгөөний аюулгүй байдал ашиглалтын журам зөрчих	202	241	39	19.3
Бусдыг амиа хорлоход хүргэх	164	122	- 42	- 25.6
Ашиглах	27	34	7	25.9
Танхайрах	345	308	- 37	- 10.7
Бусад	217	337	120	55.3
БҮГД	2867	3241	374	13.0

Бүртгэгдсэн гэмт хэргийн 27.0 хувийг хулгайн, 7.1 хувийг залилан, 7.4 хувийг тээврийн хэрэгслийн хөдөлгөөний аюулгүй байдал ашиглалтын журмын эсрэг, 9.5 хувийг танхайн, 26.4 хувийг хүний эрх, эрх чөлөөний эсрэг хэрэг тус тус эзэлж байна.

2012 оны эхний 3 сард 16609 хүн эрүүлжигдсэн нь өмнөх оны мөн үеэс 2.9 хувь буюу 494 хүнээр буурсан байна.

Гэмт хэрэгт холбогдсон сэжигтэн, яллагдагчдын тоо 2592 болж, 2011 оны мөн үеэс 11.7 хувь буюу 272 хүнээр өссөн байна.

Гэмт хэрэгт холбогдсон нийт сэжигтэн, яллагдагчдын

14.4 хувь буюу 374 нь гэмт хэргийг бүлэглэн үйлдсэн, 16.8 хувь буюу 435 нь согтуугаар үйлдсэн, 5.2 хувь буюу 136 нь урьд ямар нэг ял шийтгэл хүлээж байсан хүмүүс үйлджээ. Сэжигтэн, яллагдагчдын 7.5 хувь буюу 195 нь хүүхэд, 17.1 хувь буюу 442 нь эмэгтэйчүүд байна.

2012 оны эхний 3 сард хүнд хэрэг 330, хөнгөн хэрэг 1288, хүндэвтэр хэрэг 1533, онц хүнд хэрэг 90 бүртгэгдсэн нь өмнөх оны мөн үеэс 8.9-42.9 хувиар тус тус өссөн байна.

Хүснэгт 22. Бүртгэгдсэн гэмт хэрэг, дүүргээр, эхний 3 сард

	Бүртгэсэн гэмт хэрэг		Өсөлт, бууралт		Сэжигтэн тодорхойгүй хэрэг	Үүнээс: ял сонгосон	Илрүүлэлтийн хувь	Өмчийн хулгай			
								Бүгд		Иргэдийн	
	2011 он	2012 он	тоо	хувь				2011 он	2012 он	2011 он	2012 он
Багануур	48	74	26	54.2	11	7	63.6	12	7	8	2
Багахангай	1	7	6	7.0 дах	1	-	-	-	2	-	2
Баянгол	540	637	97	18.0	194	99	51.0	144	179	112	156
Баянзүрх	604	627	23	3.8	313	133	42.5	121	185	103	160
Налайх	77	70	- 7	- 9.1	15	10	66.7	7	12	4	9
Сонгинохайрхан	511	542	31	6.1	210	116	55.2	158	167	150	148
Сүхбаатар	430	569	139	32.3	201	108	53.7	93	148	78	130
Чингэлтэй	395	436	41	10.4	162	106	65.4	85	96	60	78
Хан-Уул	261	279	18	6.9	96	42	43.8	69	78	63	73
ДҮН	2867	3241	374	13.0	1203	621	51.6	689	874	578	758

Зураг 27. Гэмт хэргийн тоо, ангиллаар



ЭРҮҮЛ МЭНД 2012 оны эхний 3 сард 8393 хүүхэд мэндэлсэн нь өмнөх оны мөн үеэс 1064 хүүхдээр олон байна. Шинээр мэндэлсэн нийт хүүхдийн 13.3 хувь буюу 1117 нь бусад аймгийн харъяат эхчүүдээс төрсөн байна.

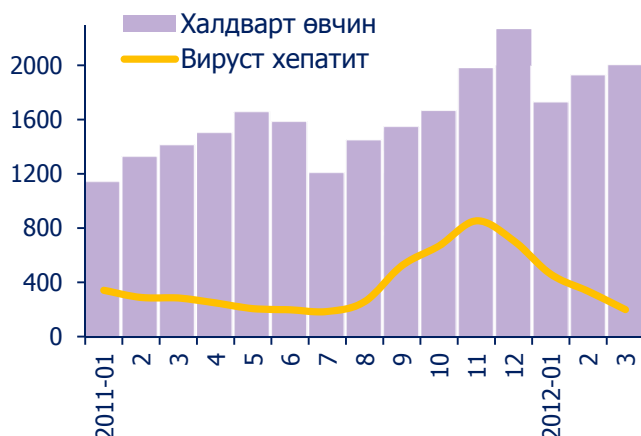
Хүснэгт 23. Төрсөн хүүхэд, эх, хүүхдийн эндэгдэл, эхний 3 сард

	2010 он	2011 он	2012 он	$\frac{2012}{2011}$ %
Амаржсан эхийн тоо	7472	7299	8348	114.4
Амьд төрсөн хүүхэд	7514	7329	8393	114.5
Эхийн эндэгдэл	2	6	5	83.3
Төрсөн 1000 эх тутмаас эндсэн эх	0.27	0.82	0.59	72.0
Нэг хүртэл насандаа эндсэн хүүхэд	127	114	104	91.2
Амьд төрсөн 1000 хүүхэд тутмаас 1 хүртэл насанд эндсэн хүүхэд	16.90	15.55	12.39	79.7

Нялхсын эндэгдлийн 13.7 хувь буюу 10 нь Баянгол, 15.1 хувь буюу 11 нь Баянзүрх, 26.0 хувь буюу 19 нь Сонгинохайрхан, 8.2 хувь буюу 6 нь Сүхбаатар, 11.0 хувь буюу 8 нь Хан-Уул, 9.6 хувь буюу 7 нь Чингэлтэй, 12.3 хувь буюу 9 нь Налайх, 4.1 хувь буюу 3 нь Багануур дүүрэгт тус тус гарсан байна.

Нялхсын эндэгдлийн 26.9 хувь буюу 28 нь бусад аймгийн харъяат байна. Өмнөх оны мөн үеэс нялхсын эндэгдэл 3.16 промилээр буурчээ.

Зураг 28. Халдварт өвчнөөр өвчлөгсөд



Нийслэлд 2012 оны эхний 3 сард 5638 хүн халдварт өвчнөөр өвчилсөн нь өмнөх оны мөн үеэс 45.8 хувь буюу 1770 хүнээр, 10000 хүн тутмаас халдварт өвчнөөр өвчилсөн хүний тоо 13.51 продицимилээр тус тус өсчээ. Халдварт өвчнөөр өвчлөгс-дийн 17.6 хувийг халдварт шар, 26.5 хувийг гахай хавдар, 8.5 хувийг салхинцэцэг, 10.4 хувийг тэмбүү, 8.4 хувийг заг хүйтэн, 8.2 хувийг трихомониаз, 10.3 хувийг сүрьеэ өвчнөөр өвчлөгсөд тус тус эзэлж байна.

Хүснэгт 24. Нийслэлд гарсан халдварт өвчин, эхний 3 сард

	хэмжих нэгж	2011 он	2012 он	өсөлт, бууралт	
				тоо/пункт	хувиар
Халдварт өвчнөөр өвчилсөн бүх хүн, үүнээс	бодит тоо	3868	5638	1770	45.8
	10000 хүнд	34.10	47.61	13.51	
Вируст гепатит	бодит тоо	916	995	79	8.6
	10000 хүнд	8.08	8.40	0.32	
Менингит	бодит тоо	5	5	-	-
	10000 хүнд	0.04	0.04	-	
Цусан суулга	бодит тоо	277	220	- 57	- 20.6
	10000 хүнд	2.44	2.60	0.16	
Гахай хавдар	бодит тоо	76	1492	1416	19.6 дах
	10000 хүнд	0.67	12.59	11.92	
Салхин цэцэг	бодит тоо	571	479	- 92	- 16.1
	10000 хүнд	5.03	4.04	- 0.99	
Улаан эсэргэнэ	бодит тоо	8	26	18	3.3 дах
	10000 хүнд	0.07	0.22	0.15	
Хоолны хордлого	бодит тоо	11	19	8	1.7 дах
	10000 хүнд	0.10	0.16	0.06	
Ёлом	бодит тоо	14	23	9	1.6 дах
	10000 хүнд	0.12	0.16	0.04	
Улаанууд	бодит тоо	-	19	19	-
	10000 хүнд	-	0.16	0.16	
Сальмонеллэз	бодит тоо	14	6	- 8	- 2.3 дах
	10000 хүнд	0.12	0.05	- 0.07	
Бруцеллэз	бодит тоо	35	10	- 25	- 3.5 дах
	10000 хүнд	0.31	0.08	- 0.23	
Нярайн халдвар	бодит тоо	1	2	1	2.0 дах
	10000 хүнд	0.01	0.02	0.01	
Гар хөл амны өвчин	бодит тоо	51	102	51	2.0 дах
	10000 хүнд	0.45	1.20	0.75	
Тэмбүү	бодит тоо	530	585	55	10.4
	10000 хүнд	4.67	4.94	0.27	
Заг хүйтэн	бодит тоо	382	475	93	24.3
	10000 хүнд	3.37	4.01	0.64	
Трихомониаз	бодит тоо	333	461	128	38.4
	10000 хүнд	2.94	3.89	0.95	
Шинээр илэрсэн сүрьеэ	бодит тоо	598	580	- 18	- 3.0
	10000 хүнд	5.27	4.90	- 0.37	
ДОХ	бодит тоо	7	5	- 2	- 28.6
	10000 хүнд	0.06	0.04	- 0.02	

НИЙТИЙН ЗОРЧИГЧ ТЭЭВРИЙН ҮЙЛЧИЛГЭЭ

2012 оны I улиралд Улаанбаатар хотын дотор болон хот орчмын нийт 4.2 мянга гаруй км урт бүхий 129 чиглэлд 75 аж ахуйн нэгж, байгууллага нийтийн тээврийн үйлчилгээг үзүүлсэн байна.

Нийтийн тээврийн үйлчилгээ үзүүлэгч ААНБ-ууд 2012 оны I улиралд 60.5 сая хүн тээвэрлэж, 205.7 сая хүн километрийн ажил үйлчилгээг гүйцэтгэн, 21.7 тэрбум төгрөгийн орлоготой ажиллажээ. Өнгөрсөн оны мөн үеэс зорчигчдын тоо 5.9 хувиар буурч, үйлчилгээний орлого 29.2 хувиар буюу 4.9 тэрбум төгрөгөөр тус тус өссөн байна.

Зураг 29. Зорчигч тээврийн үйлчилгээ эрхэлж аж ахуйн нэгжийн тоо

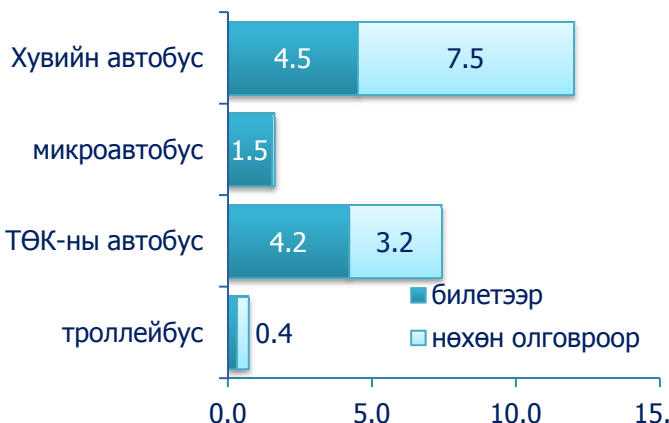


Зураг 30. Зорчигч тээврийн буй чиглэлийн урт



Өнгөрсөн оны мөн үетэй харьцуулахад нийтийн тээврийн үйлчилгээ эрхэлж байгаа аж ахуйн нэгжийн тоо 21 хувиар, үүний дотор бага багтаамжийн автобус бүхий аж ахуйн нэгжүүд 23.4 хувиар, такси үйлчилгээний аж ахуйн нэгжүүд 31.8 хувиар тус тус буурсан нь тээвэрлэсэн зорчигчдын тоо өнгөрсөн оны мөн үеэс буурахад нөлөөлсөн.

Зураг 31. Үйлчилгээний орлого, тэрбум төг төлбөрийн хэлбэрээр



Зураг 32. Зорчигчдын тоо, сая хүн төлбөрийн хэлбэрээр



Нийтийн зорчигч тээврийн үйлчилгээний нийт орлогын 48.3 хувийг шугамын орлого бүрдүүлж, нийтийн тээврийн хэрэгслээр зорчигчдын 53.6 хувь нь билет худалдан авч үйлчлүүлжээ. Үйлчилгээний нийт орлогын 55.3 хувийг их, дунд багтаамжийн автобус бүхий хувийн хэвшлийн аж ахуйн нэгжүүд бүрдүүлсэн байгаагийн 62.5 хувийг нь нөхөн олговрын орлого эзэлж байна. 2012 оны I улиралд тээвэрлэсэн нийт зорчигчдын 39.0 хувийг төрийн өмчийн 3 аж ахуйн нэгж тээвэрлэсэн бөгөөд билет

худалдан авч үйлчлүүлсэн нийт зорчигчдын 44.1 хувь нь дээрх аж ахуйн нэгжүүдэд ногдож байна.

2012 оны I улиралд нийтийн тээврийн үйлчилгээний парк шинэчлэлт их багтаамжийн автобус болон таксины үйлчилгээнд хийгдэж, 246 тээврийн хэрэгсэл үйлчилгээнд шинээр гарч, нийтийн тээврийн үйлчилгээний стандартын шаардлага хангахгүй болж, 12-оос дээш жилээр ашиглагдаж хуучирсан 145 тээврийн хэрэгсэл (хувийн хэвшлийн их багтаамжийн 4 автобус, бага оврын 75 автобус, 66 такси) үйлчилгээнээс хасагджээ.

Зураг 33. Өдөрт ажилласан тээврийн хэрэгсэл Хүснэгт 25. Автобусны буудал, зогсоолын тоо



Дүүрэг	2012 оны I улиралд	
	Нийт зогсоол	Үүнээс: Эцсийн зогсоол
Хан-Уул	84	10
Баянзүрх	140	24
Баянгол	61	6
Сүхбаатар	53	5
Чингэлтэй	119	14
Сонгинохайрхан	143	25
Нийт	600	84

Нийслэл хотын дотор зорчих их багтаамжийн автобусны дундаж хурдны графикт хугацааг 19км/цагаар тогтоосон байдаг боловч Энхтайвны өргөн чөлөөний баруун дөрвөн замаас зүүн дөрвөн замын уулзварын хооронд оргил ачаалын үед дундаж хурд буурч 10-11 км/цагт хүрээд байна.

Зураг 34. Хүлээлтийн хугацаа, минут



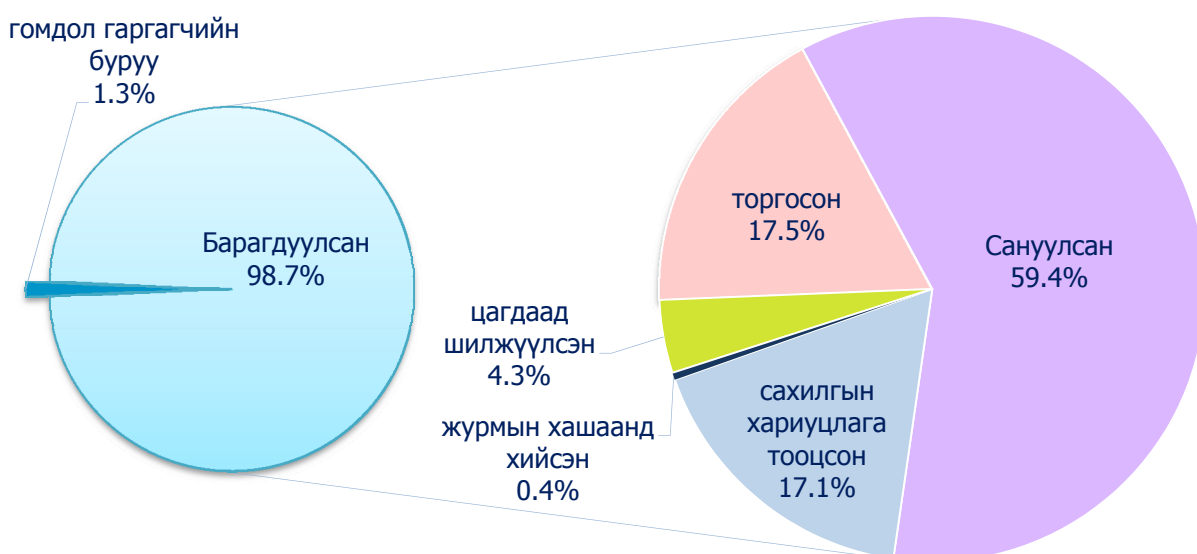
Нийтийн тээврийн үйлчилгээний “үндсэн чиглэл”-ийн хүлээлтийн хугацаа тогтмолжих хандлагатай байгаа хэдий ч зогсоолд ирэх автобус хоорондын зай буюу хүлээлтийн дундаж хугацааг өмнөх оны мөн үетэй харьцуулахад их, дунд багтаамжийн автобусных 0.3 минутаар, бага оврын автобусных 0.8 минутаар тус тус нэмэгдэж, троллей-бусны хүлээлтийн хугацаанд өөрчлөлт гараагүй байна

Нийслэлийн Нийтийн Тээврийн газраас аж ахуйн нэгж байгууллагуудтай байгуулсан “нийтийн тээврийн үйлчилгээг эрхлэн гүйцэтгүүлэх тухай гэрээ”-нд заасан үнэ тарифын дагуу насанд хүрэгчид их, дунд багтаамжийн автобусанд 400 төгрөг, троллейбусанд 200 төгрөг, туслах болон буухиа чиглэлийн бага оврын автобусанд 400-600 төгрөг, хот орчмын чиглэлийн бүх төрлийн автобусанд эргэлтийн уртаас хамааран 500-2200 төгрөгөөр (хүүхэд 200-1200 төгрөг) зорчиж байна. Дээрх гэрээнд таксины үйлчилгээний нэг километрийн тарифийг 600 төгрөгөөр тогтоож, мөрдүүлэхээр заасан байна.

Нийслэлийн Нийтийн Тээврийн газарт зорчигч тээврийн үйлчилгээний талаар иргэдээс 2012 оны I улиралд дараах төрлийн нийт 234 санал гомдол ирсний 98.7 хувийг нь шийдвэрлэж, барагдуулсан байна. Үүнд:

- 5 гомдол буюу 2.1 хувь нь хөнгөлөлтийн “2012” үнэмлэхээр явуулаагүй тухай,
- 168 буюу 71.8 хувь нь үнэ тарифтай холбоотой, оюутны хөнгөлөлтийн картаар үйлчлээгүй, хүүхэд суулгаагүй, тасалбар олгоогүй, өртөөчилж үнэ тариф зөрчсөн, маршрут зөрчсөн, буудал дээр зогсоогүй, буудал зарлаагүй, цагийн хуваарь мөрдөөгүй тухай,
- 17 буюу 7.3 хувь нь даац хэтрүүлсэн, стандартын шаардлага хангаагүй тээврийн хэрэгслээр үйлчилсэн, замын хөдөлгөөнд хөдөлгөөний аюулгүй байдлыг хангаагүй оролцсон тухай,
- 44 буюу 18.8 хувь нь жолооч, мөнгө хураагчдын зан харьцаа, үйлчилгээний соёл, тээврийн хэрэгслийн цэвэрлэгээ, өнгө үзэмж тааруу тухай

Зураг 35. Үйлчилгээний талаар ирүүлсэн санал гомдлын шийдвэрлэлт



ХАРИЛЦАА ХОЛБОО

Шуудан, холбоо, интернэтийн үйлчилгээний орлого 2012 оны I улиралд 120.7 тэрбум төгрөг болж, өмнөх оны мөн үеэс 26.1 тэрбум төгрөг буюу 27.6 хувиар өсчээ. Нийт орлогын 77.5 хувь буюу 93.5 тэрбум төгрөгийг хүн амд үзүүлсэн үйлчилгээнээс бүрдүүлсэн байна.

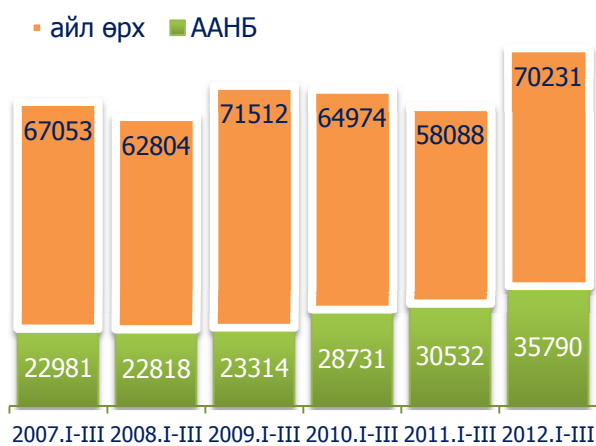
Нийслэлд суурин телефон цэгийн тоо 2012 оны эхний улиралд 106.0 мянга болж, өмнөх оны мөн үеэс 19.6 хувиар нэмэгджээ.

Хүснэгт 26. Холбооны салбарын үндсэн үзүүлэлт

	Хэмжих нэгж	2011.I-III	2012.I-III
Нийт орлого	сая төг	94584.0	120712.6
Үүнээс: хүн амаас	сая төг	76703.0	93575.6
Суурин телефон цэг	мянган ширхэг	88620	106021
Үүнээс: айл өрхийн		58088	70231
Утасгүй телефон	тоо	28416	29821
Үүрэн телефон хэрэглэгч	мянган хүн	2079.2	2117.5
КаТВ-ийн хэрэглэгч	тоо	86535	154027

Нийт суурин телефон цэгийн 70.2 мянга буюу 66.2 хувь нь өрхийн эзэмшилд ашиглагдаж байгаа бөгөөд өмнөх оны мөн үетэй харьцуулахад 20.9 хувиар өссөн байна. Энэ нь зах зээлд гурвалсан үйлчилгээ бүхий суурин утасны шинэ үйлчилгээ нэвтэрсэнтэй холбоотой.

Зураг 36. Суурин телефон цэгийн тоо



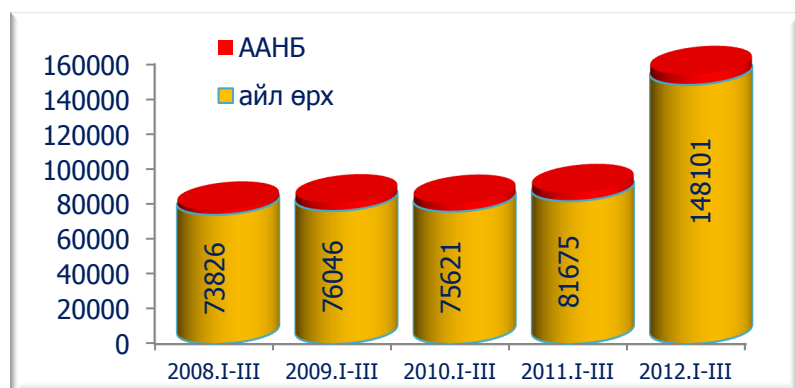
Зураг 37. Үүрэн холбооны хэрэглэгчийн тоо



2012 оны эхний улиралд Монгол Улсын хэмжээнд давхардсан тоогоор нийт 2.9 сая гаруй хүн үүрэн телефон хэрэглэж байгаагийн 70.9 хувь буюу 2.1 сая гаруй хэрэглэгч нь нийслэл хотод байна.

Нийт хэрэглэгчдийн 277.8 мянга нь дараа төлбөрт үйлчилгээний, 1839.6 мянга нь урьдчилсан төлбөрт үйлчилгээний хэрэглэгчид байна. Түүнчлэн нийслэлд 29.8 мянган хэрэглэгч хөдөлгөөнт утасгүй телефон буюу WLL үйлчилгээг, 0.8 мянган хэрэглэгч сансарын холбоог эзэмшиж байна.

Зураг 38. КаТВ, сувагт холбогдсон хэрэглэгчийн тоо



2012 оны I улиралд кабелийн телевизийн үйлчилгээг 16 аж ахуйн нэгж эрхэлж, нийслэлийн 154.0 мянган хэрэглэгчдэд үйлчилсэн байна.

Нийт хэрэглэгчийн 96.2 хувийг айл өрх эзэлж байна.

Кабелийн телевизийн үйлчилгээ үзүүлэгч аж ахуйн нэгжүүдийн 12 нь нийслэлийн төвийн 6 дүүрэгт 32-63 хүртэл

сүвгаар, алслагдсан дүүргүүдэд 4 аж ахуйн нэгж 24-35 сүвгаар нэвтрүүлгээ тогтмол цацаж үйлчилжээ. Кабелийн телевизийн сувагт холбогдох хураамж өрхөд 10.0-20.0 мянган төгрөг, үйлчилгээний төлбөрийн сарын хураамж нь 3000-6000 төгрөг байв.

МАЛ ТӨЛЛӨЛТ, ТӨЛ БОЙЖИЛТ

2012 оны I улиралд нийслэл хотын хэмжээнд нийт хээлтэгч малын 32.7 хувь буюу 43604 хээлтэгч төллөжээ. Нийт 43670 төллөсөн эх малаас 394 төл мал хоргодож, 43276 төл бойжиж байна. Төл бойжилт 99.1 хувьтай байгаа нь өмнөх оны мөн үеэс 0.1 пунктээр буурсан байна.

Хүснэгт 27. Төл бойжилт, толгой

Дүүрэг	Төллөсөн хээлтэгч	Гарсан төл	Хорогдсон төл	Бойжсон төл	Төл бойжилт, хувь
Багануур	6656	6666	133	6533	98.0
Багахангай	1604	1608	-	1608	100.0
Баянгол	5	5	-	5	100.0
Баянзүрх	4853	4853	84	4769	98.3
Налайх	2390	2390	8	2382	99.7
Сонгинохайрхан	25048	25098	152	24946	99.4
Сүхбаатар	344	346	1	345	99.7
Хан-Уул	2461	2461	15	2446	99.4
Чингэлтэй	243	243	1	242	99.6
Дүн	43604	43670	394	43276	99.1

Мал төллөлтийн мэдээг өмнөх оны мөн үетэй харьцуулахад төллөсөн хээлтэгч 24793 толгой буюу 2.3 дахин, бойжсон төл 24646 толгой буюу 2.3 дахин, төл малын хорогдол 2.1 дахин өсчээ. Нийт бойжсон төлийн 0.03 хувийг ботго, 0.9 хувийг унага, 10.2 хувийг тугал, 45.9 хувийг хурга, 43.0 хувийг ишиг эзэлж байна.

Хүснэгт 28. Төл бойжилт, толгой

Үзүүлэлт	2011 I улирал	2012 I улирал	Үүнээс:				
			ингэ	гүү	үнээ	хонь	ямаа
Төллөсөн хээлтэгч	18811	43604	15	382	4479	19984	18744
Гарсан төл	18817	43670	15	382	4480	20022	18771
Хорогдсон төл	187	394	-	14	72	150	158
Бойжсон төл	18630	43276	15	368	4408	19872	18613

ТОМ МАЛЫН ЗҮЙ БУС ХОРОГДОЛ 2012 оны I улиралд нийслэлд 651 толгой том мал зүй бусаар хорогдсоны 39.8 хувь буюу 259 нь өвчнөөр хорогджээ.

Хүснэгт 29. Том малын зүй бус хорогдол

Дүүрэг	Бүгд	Үүнээс:				
		тэмээ	адуу	үхэр	хонь	ямаа
Багануур	354	1	35	41	114	163
Багахангай	29	-	-	1	15	13
Баянзүрх	30	-	6	8	8	8
Налайх	64	-	-	5	23	36
Сонгинохайрхан	136	-	4	31	60	41
Сүхбаатар	7	-	-	6	-	1
Хан-Уул	26	-	2	6	8	10
Чингэлтэй	5	-	-	5	-	-
Дүн	651	1	47	103	228	272

Хорогдсон нийт малын 30.4 хувийг хээлтэгч мал эзэлж байна. Зүй бусаар хорогдсон малын 0.5 хувийг тэмээ, 1.0 хувийг адуу, 15.2 хувийг үхэр, 34.8 хувийг хонь, 48.5 хувийг ямаа эзэлж байна.

Нийслэлийн хэмжээнд малын зүй бус хорогдол өмнөх оны мөн үеэс 31.6 хувиар буурчээ.

АМЬДАРЧ БУЙ ОРЧИН Нийслэлийн хэмжээнд 2012 оны I улиралд байгаль орчныг хамгаалах хууль, тогтоомжийг зөрчсөн 138 зөрчлийг илрүүлжээ. Зөрчлийн тоо өмнөх оны мөн үеэс 1.4 дахин буурсан бөгөөд нийт зөрчлийн 44.2 хувийг ургамал, хөрсний бохирдлын зөрчил, 26.1 хувийг ойн зөрчил, 17.4 хувийг агаар, химийн хорт бодисын зөрчил эзэлж байна. Илрүүлсэн зөрчилд 8.2 сая төгрөгийн торгууль ногдуулж, 850.0 мянган төгрөгийн нөхөн төлбөр төлөгджээ.

Хүснэгт 30. Байгаль орчны зөрчил

Илрүүлсэн зөрчил төрлөөр	2011 оны I улирал			2012 оны I улирал		
	Үзлэг шалгалт	Илрүүлсэн зөрчил	Торгууль /мян.төг/	Үзлэг шалгалт	Илрүүлсэн зөрчил	Торгууль /мян.төг/
Ой	60	43	4460.0	42	36	3700.0
Ангийн	-	-	-	-	-	-
Усны	31	18	250.0	-	-	-
Газрын	29	21	700.0	18	15	1844.4
Ургамал, хөрсний бохирдол	75	75	-	72	61	1416.4
Агаар, химийн хорт бодисын	54	26	-	31	24	1042.4
Газрын хэвлий, ашигт малтмал, уул уурхай	3	6	60.0	-	-	-
Геодези зураг зүй, кадастр	8	2	100.0	2	1	-
Байгаль орчинд нөлөөлөх байдлын үнэлгээ	10	2	-	1	1	200.0
Бусад	5	2	-	-	-	-
Бүгд	275	195	5570.0	166	138	8203.2

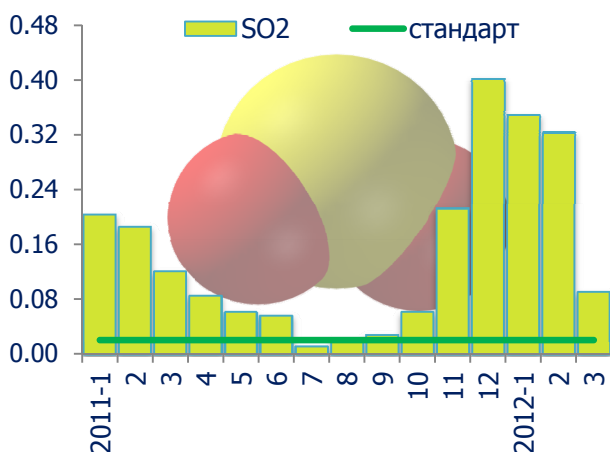
Нийслэлийн цаг агаар 2012 оны 3 сард дунджаар -8.0°C байв. Энэ нь өнгөрсөн оны мөн үеэс -1.6°C -аар дулаан, олон жилийн дундажтай харьцуулахад -0.4°C -аар хүйтэн байв. Энэ сард хамгийн дулаан өдөр нь 14.0°C , хамгийн хүйтэн өдөр нь -23.9°C , хур тунадасны нийлбэр 0.9 мм, салхины үнэмлэхүй их хурд 17 м/секунд хүрсэн байна.

Хүснэгт 31. Нийслэлийн гадаргын усны найрлага, мг/м³, 3 сард

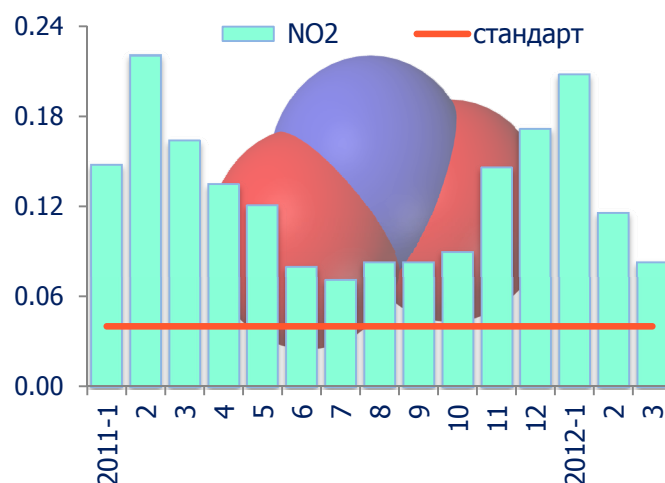
	Стандарт хэмжээ	“Туул- Налайх” харуул цэг		“Туул-Сонгино доод” харуул цэг	
		хэмжээ	Бодисын хэтрэлт	хэмжээ	Бодисын хэтрэлт
Хүчилтөрөгч (O ₂)	≥6	6.04	-	0.39	Онцгой их бохирдсон
Биохимийн хэрэгцээт хүчилтөрөгч (БХХ ₅)	≤ 3	2.00	-	137.5	45.8 дахин
Нитритийн нэгдэл (NO ₂)	≤ 0.02	0.002	-	1.170	55.4 дахин
Амоны азот (NH ₄)	≤0.5	0.04	-	19.45	38.9 дахин
Эрдэс фосфор (P)	≤0.1	0.018	-	0.964	9.6 дахин

Туул голын усны найрлага Туул-Налайх харуул цэгт бохирдуулагч бодисын хэмжээ зөвшөөрөгдөх хэмжээнд, Туул-Сонгино доод харуул цэгийн орчимд хүчилтөрөгчийн горим алдагдаж онцгой бохирдолтой, биохимийн хэрэгцээт хүчилтөрөгч /БХХ₅/ 45.8 дахин, нитридийн нэгдэл /NO₂/ 55.4 дахин, амони азот /NH₄/ 38.9 дахин, эрдэс фосфор /P/ 9.6 дахин хэтэрч Туул голын ус бохирдолтой хэвээр байна.

Зураг 39. Хүхэрлэг хийн агууламж, мг/м³



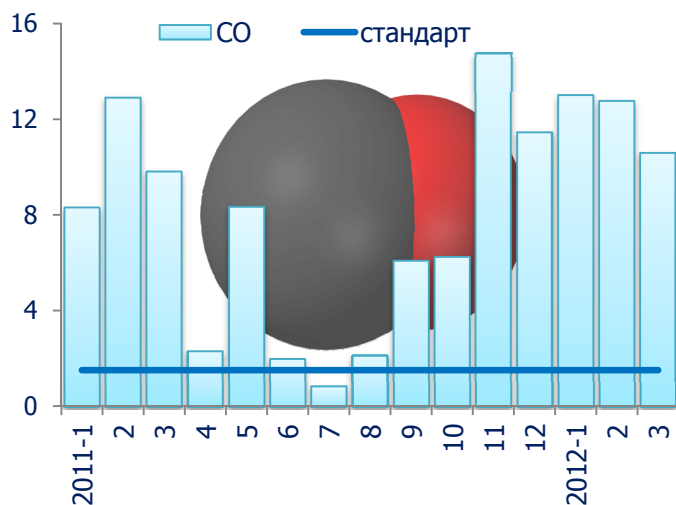
Зураг 40. Азотын давхар ислийн агууламж, мг/м³



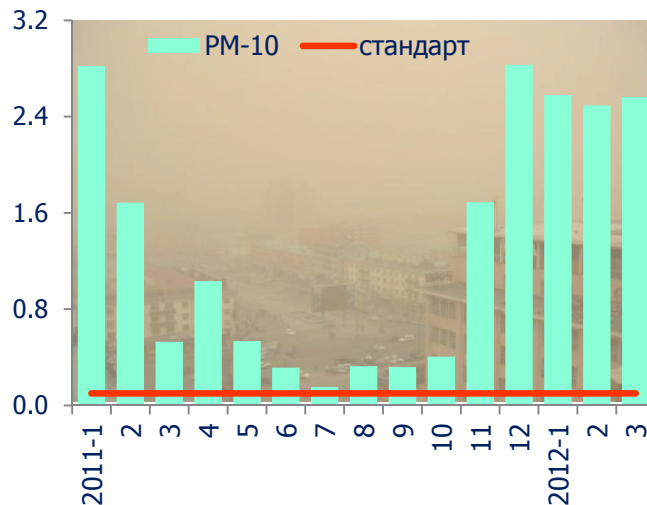
Хүснэгт 32. Агаарын бохирдолт, мг/м³

Бодисын нэр	Стандарт хэмжээ	Хийсэн ажиглалтын тоо	Хамгийн их хэмжээ	Стандарт хэмжээнээс давсан тохиолдол /тоо/	Агаарт байсан дундаж хэмжээ
Хүхэрлэг хий /SO ₂ /	0.020	169	0.090	147	0.038
Азотын давхар исэл /NO ₂ /	0.040	145	0.083	55	0.036
Тоосжилт /PM ₁₀ /	0.100	127	2.562	115	0.209
Тоосжилт /PM _{2.5} /	0.050	31	0.124	26	0.082
Угаарын хий /CO ₂ /	1.5	386	10.584	1	1.483
Озон /O ₃ /	0.100	210	0.097	-	0.021

Зураг 41. Нүүрстөрөгчийн дутуу исэл, мг/м³



Зураг 42. Тоосны /PM₁₀/ агууламж, мг/м³



Хүснэгт 33. Агаар дахь бохирдуулагч бодисын хоногийн дундаж агууламж, 3 сард мг/м³

Агаарын бохирдлын үзүүлэлт		Мишээл экспо	Баруун дөрвөн зам	1-р хороолол	13-р хороолол	32-ын тойрог	Офицеруудын ордон	Хархорин зах
Хүхэрлэг хий SO ₂	Дундаж	0.039	0.043	0.033	0.039	0.056	0.030	0.025
	Хамгийн их	0.083	0.076	0.059	0.071	0.090	0.058	0.042
	XXX*-с давсан хувь	92.3	93.5	88.5	83.9	100.0	75.0	74.2
	Хэмжилтийн тоо	13	31	26	31	25	12	31
Азотын давхар исэл NO ₂	Дундаж	0.018	-	0.033	0.064	0.032	0.029	0.040
	Хамгийн их	0.023	-	0.059	0.083	0.041	0.046	0.054
	XXX*-с давсан хувь	-	-	23.1	100.0	4.0	8.3	51.6
	Хэмжилтийн тоо	20	-	26	31	25	12	31
Нүүрстөрөгчийн дутуу исэл, CO ₂ **	Дундаж	1.634	1.790	-	1.361	2.062	-	0.566
	Хамгийн их	10.584	4.813	-	3.375	4.625	-	6.250
	XXX*-с давсан хувь	2.6	-	-	-	-	-	-
	Хэмжилтийн тоо	38	93	-	88	79	-	88
Тоос PM10	Дундаж	0.066	0.161	-	0.166	0.364	-	0.290
	Хамгийн их	0.094	0.359	-	0.318	0.866	-	2.562
	XXX*-с давсан хувь	-	93.5	-	96.8	100.0	-	100.0
	Хэмжилтийн тоо	9	31	-	31	25	-	31
Тоос PM2.5	Дундаж	-	0.082	-	-	-	-	-
	Хамгийн их	-	0.124	-	-	-	-	-
	XXX*-с давсан хувь	-	83.9	-	-	-	-	-
	Хэмжилтийн тоо	-	31	-	-	-	-	-
Озон O ₃	Дундаж	0.031	-	-	0.014	0.018	-	-
	Хамгийн их	0.097	-	-	0.036	0.053	-	-
	XXX*-с давсан хувь	-	-	-	-	-	-	-
	Хэмжилтийн тоо	41	-	-	89	80	-	-

* - Хүлцэх хэм хэмжээ

**- CO₂, O₃ -ийн хэмжилтийг 8 цагийн дунджаар тооцсон

ХОТ ТОХИЖИЛТ 2012 оны I улиралд тохижилтын ажилд 246.9 сая төгрөгийг зарцуулжээ. Тохижилтын ажилд зарцуулсан нийт хөрөнгийн 22.9 хувь буюу 56.5 сая төгрөгийг нийслэлийн төсвөөс, 77.1 хувь буюу 190.4 сая төгрөгийг дүүргийн төсвөөс санхүүжүүлсэн байна. Нийтийн эзэмшлийн зам талбайд 179 метр урт хайс хамгаалалт, 2.0 км урт гэрэлтүүлэг хийж 91.7 сая төгрөг зарцуулсан бөгөөд гэрэлтүүлгийн асалт дунджаар 86.0 хувьтай байлаа. Цэцэрлэгжилт компани 40.0 мянган м² зүлэг, 305 ширхэг мод, 209 ширхэг сөөг арчилж тордон, энэ ажилд 17.4 сая төгрөгийг зарцуулжээ. Хотын цэвэрлэгээний ажлаар 107.5 мянган тонн хог тээвэрлэж, 106.4 мянган тонн хогийг дарж устгасан байна. Дарж устгасан хогны 27.7 хувийг орон сууцны хороолоос, 46.6 хувийг гэр хороолоос, 23.8 хувийг аж ахуйн нэгж байгууллагаас, 1.9 хувийг зам талбайгаас гарсан хог эзэлж байна. 2012 оны I улиралд Хот тохижилтын газар нийтдээ 20625 золбин нохойг устгаж, энэ ажилд 103.1 сая төгрөг зарцуулсан байна.

НИЙТИЙН АЖ АХУЙН ҮЙЛЧИЛГЭЭ Нийслэлийн хүн амд 2012 оны I улиралд 8.3 сая м³, аж ахуйн нэгж, байгууллагад 2.5 сая м³ цэвэр усыг борлуулжээ. Цэвэрлэх байгууламжаар 13.6 сая м³ бохирыг цэвэрлэж, аж ахуйн нэгж, байгууллага, өрхийн 10.5 сая м³ бохир шингэнийг татан зайлуулсан байна. Хүн амд түгээсэн цэвэр усны 96.4 хувь буюу 7.9 сая м³-ыг нь төвлөрсөн шугамаар, 298.9 мянган м³ цэвэр усыг 591 түгээх байраар, 1.9 мянган м³ усыг тээврээр түгээсэн байна.

Хүснэгт 34. Ус суваг ашиглалтын үйлчилгээ

Үзүүлэлт	Хэмжих нэгж	2011 он III сар	2012 он III сар	2012/ 2011 %
Шахсан ус	мян.м ³	14006.6	13884.2	99.1
Борлуулсан ус	мян.м ³	10489.5	10770.0	102.7
Хүн амд	мян.м ³	8297.9	8267.5	99.6
ААНБ-д	мян.м ³	2191.6	2502.5	114.2
Татан зайлуулсан бохир	мян.м ³	10356.7	10536.4	101.7
Хүн амаас	мян.м ³	7885.2	7780.5	98.7
ААНБ-аас	мян.м ³	2471.5	2755.9	111.5
Ус борлуулалтын орлого	сая төг	3441.8	3648.4	106.0
Хүн амаас	сая төг	2227.6	2246.2	100.8
ААНБ-аас	сая төг	1214.2	1402.2	115.5
Сувагжуулалтын орлого	сая төг	1961.5	2044.7	104.2
Хүн амаас	сая төг	1160.5	1145.3	98.7
ААНБ-аас	сая төг	801.0	899.4	112.3

Энэ удаагийн дугаарыг Нийслэлийн Статистикийн газрын мэргэжилтэн Н.Байгалмаа эрхлэн гаргав.