

АГУУЛГА

	Хуудасны дугаар
Нийслэлийн эдийн засаг, нийгмийн үндсэн үзүүлэлт, 2006-2011 он	2
Хэрэглээний үнэ	3
Мал аж ахуй	8
Аж үйлдвэр	14
Нийслэлийн төсвийн орлого, зарлага	16
Нийгмийн даатгалын үйлчилгээ	19
Ажил эрхлэлт	20
Иргэдийн аюулгүй байдал	21
Амьдарч буй орчин	24
Хотын нийтийн аж ахуйн үйлчилгээ	27

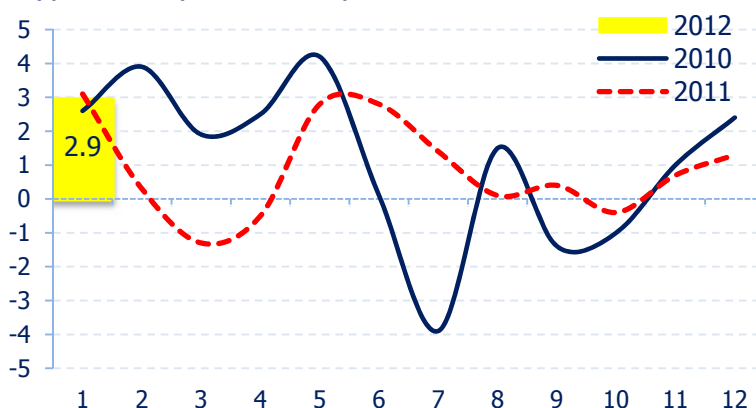
Хүснэгт 1. Нийслэлийн эдийн засаг, нийгмийн үндсэн үзүүлэлт, жил бүрийн 1-р сарын байдлаар

Үзүүлэлт	Хэмжих нэгж	2007 он	2008 он	2009 он	2010 он	2011 он	2012 он
Бэлэн хүн ам, сарын эцэст	мянган хүн	988.5	1029.9	1070.7	1110.1	1164.2	1210.0
Шинээр төрсөн хүүхэд	тоо	1517	2219	2362	2732	2308	2807
Ажилгүйчүүд, сарын эцэст	мянган хүн	6.0	6.4	7.2	7.3	8.8	29.4
Үүнээс: эмэгтэй	мянган хүн	3.7	3.7	4.0	3.7	4.4	12.0
Халдварт өвчнөөр өвчилсөн хүн	тоо	1484	1802	1332	1016	1138	2184
Бүртгэсэн гэмт хэрэг	тоо	943	903	964	938	1037	1327
Хэрэглээний үнийн индексийн сарын өөрчлөлт	хувь	-0.1	1.9	0.1	2.6	3.1	2.9
Валютын зах зээлийн ханш, сарын эцэст	1USD=₮	1166.0	1171.7	1382.0	1455.7	1245.5	1366.0
Нийслэлийн төсвийн орлого	сая төгрөг	1924.0	3245.5	6219.6	7109.7	11371.1	19348.8
Нийслэлийн төсвийн зарлага	сая төгрөг	1131.8	1766.1	2016.8	3514.2	5093.5	3740.3

ХЭРЭГЛЭЭНИЙ ҮНЭ

2012 оны 1-р сарын хэрэглээний үнийн индекс 2011 оны 12-р сараас 2.9 хувиар өссөн байна. Үнийн ажиглалт хийхээр хэрэглээний сагсанд сонгогдсон 329 нэрийн бараа, үйлчилгээний 42.6 хувийнх нь үнэ өсч, 3.0 хувийнх нь үнэ буурч, 54.4 хувийн бараа үйлчилгээний үнэ 2012 оны 1-р сард тогтвортой байлаа.

Зураг 1. Хэрэглээний үнийн индекс, 2009-2011 он



Сүү, сүүн бүтээгдэхүүний үнэ бүлгийн дүнгээр өмнөх сараас 4.7 хувь, хүнсний ногооны үнэ бүлгийн дүнгээр 2.0 хувиар тус тус нэмэгдсэн байна.

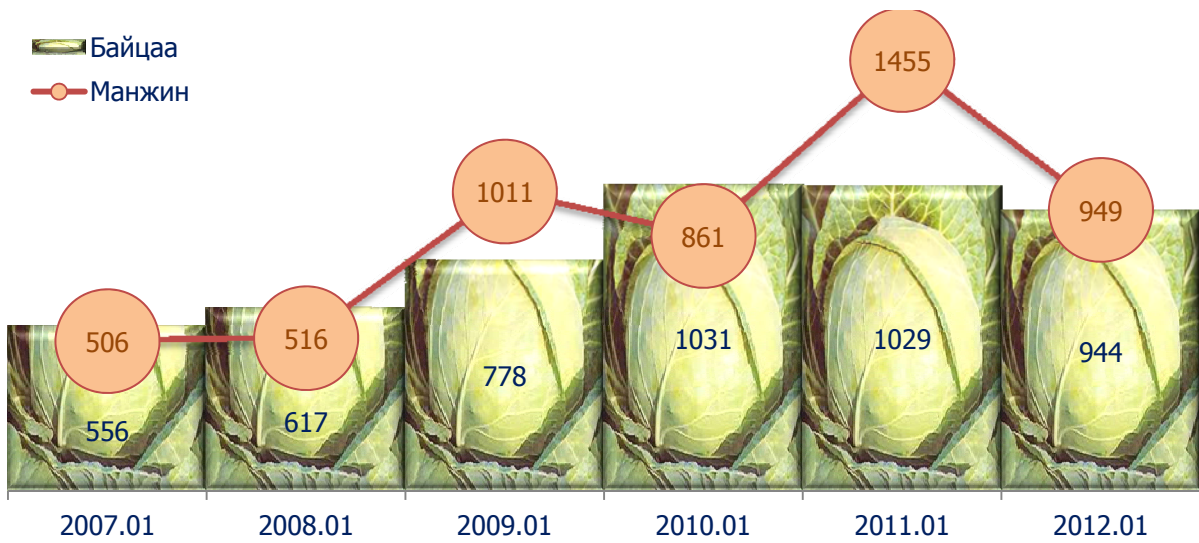
Ажиглалтанд сонгогдсон 140 нэр төрлийн бараа, үйлчилгээний үнэ өмнөх сараас өссөн байв. Тухайлбал:

“Алтан Тариа” ХК-ний савласан дээдийн дээд, дээд, 2-р зэргийн гурил, цагаан будаа, гурилан боов, гоймон, хиам, элэгний нухаш, бууз, хонь, үхэр, адуу, ямаа, гахай, тахианы мах, лаазалсан загас, сүү, тараг, айраг, аарц, ааруул, өндөг, бяслаг, зөөхий, шар тос, ургамлын тос, маргарин, байцаа, лууван, сармис, өргөст хэмх, улаан лооль, амтат чинжүү, элсэн чихэр, ёотон, зөгийн бал, жимсний чанамал, хатуу болон зөөлөн чихэр, архи, дарс, пиво, торго, эрээн даавуу, эрэгтэй жинсэн өмд, эмэгтэй ноосон цамц, савхин хүрэм, нэхий дээл, юбка, хөхний даруулга, оймс, трико, хүүхдийн өмд, футболка, сорочка, савхин бээлий, ноолууран ороолт, гэрийн шаахай, пүүз, туфли, вакум цонх, тосон будаг, хивс, угаалгын машин, хоолны сав, аяга, чийдэнгийн шил, эдийн саван, гутлын тос, шүдэнз, автобензин Аи-80, Аи-92, дизелийн түлш, зөөврийн диск, зөөлөн тоглоом, үлгэрийн ном, англи монгол толь бичиг, цаг тооны бичиг, харандаа, шугам, шүдний оо, үсний шампунь зэрэг бараа бүтээгдэхүүн, мөн хувцас захиалга, шүдний эмчид үзүүлэх, дугуй нөхөх, таксины хөлс, жолооны курсын төлбөр, нийтийн халуун ус зэрэг үйлчилгээний үнэ тариф нэмэгдсэн байна.

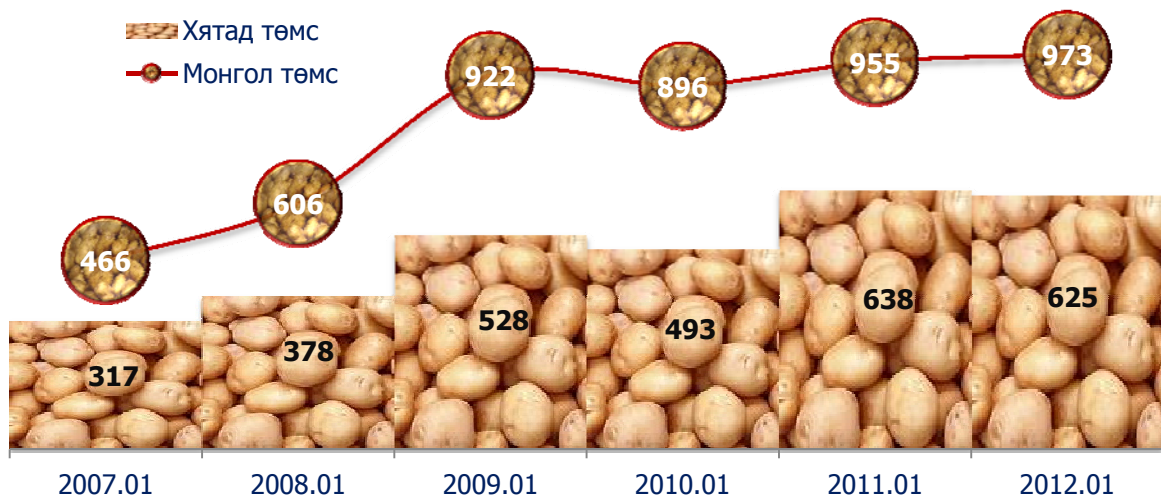
Хүснэгт 2. Хэрэглээний үнийн индекс

Бараа, үйлчилгээний бүлгийн нэр	<u>2012.01</u> 2011.01	<u>2012.01</u> 2011.12
Ерөнхий индекс	110.8	102.9
Хүнсний бараа, ундаа, ус	108.5	106.0
Согтууруулах ундаа, тамхи	103.3	102.6
Хувцас, бөс бараа, гутал	121.2	103.0
Орон сууц, ус, түлш, цахилгаан	114.4	98.6
Гэр ахуйн тавилга, бараа	106.0	101.0
Эм тариа, эмнэлэг	103.1	101.3
Тээвэр	117.9	104.6
Холбооны хэрэгсэл, шуудан	100.2	100.0
Амралт, чөлөөт цаг, соёлын бараа, үйлчилгээ	100.9	101.5
Боловсролын үйлчилгээ	107.5	100.0
Зочид буудал, нийтийн хоол, дотуур байр	105.9	102.3
Бусад бараа, үйлчилгээ	107.5	101.3

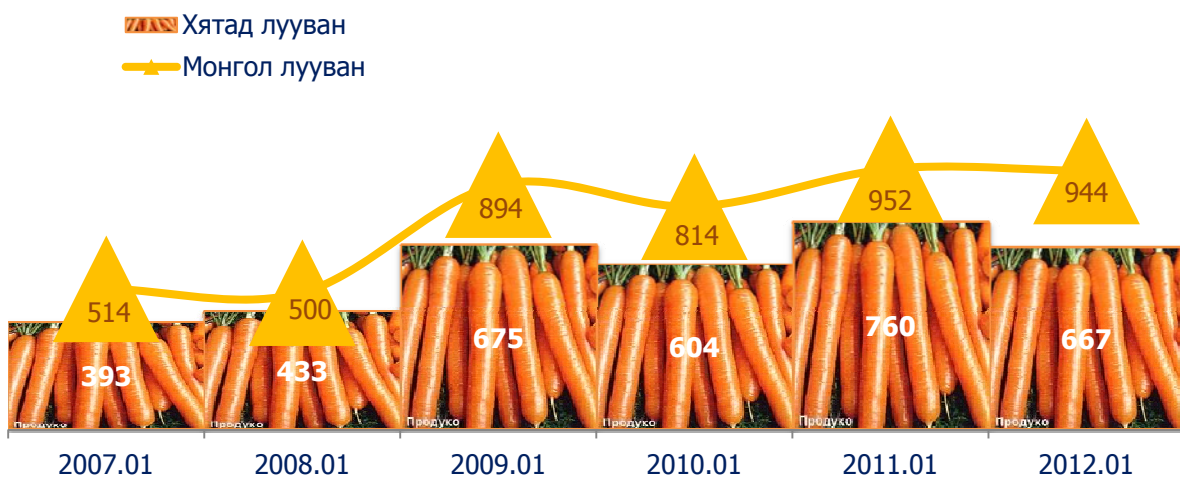
Зураг 2. Нэг кг байцаа, манжингийн үнэ



Зураг 3. Нэг кг төмсний үнэ, төгрөг



Зураг 4. Нэг кг луувангийн үнэ, төгрөг



Зураг 7. Нэг кг хонины махны үнэ, төгрөг



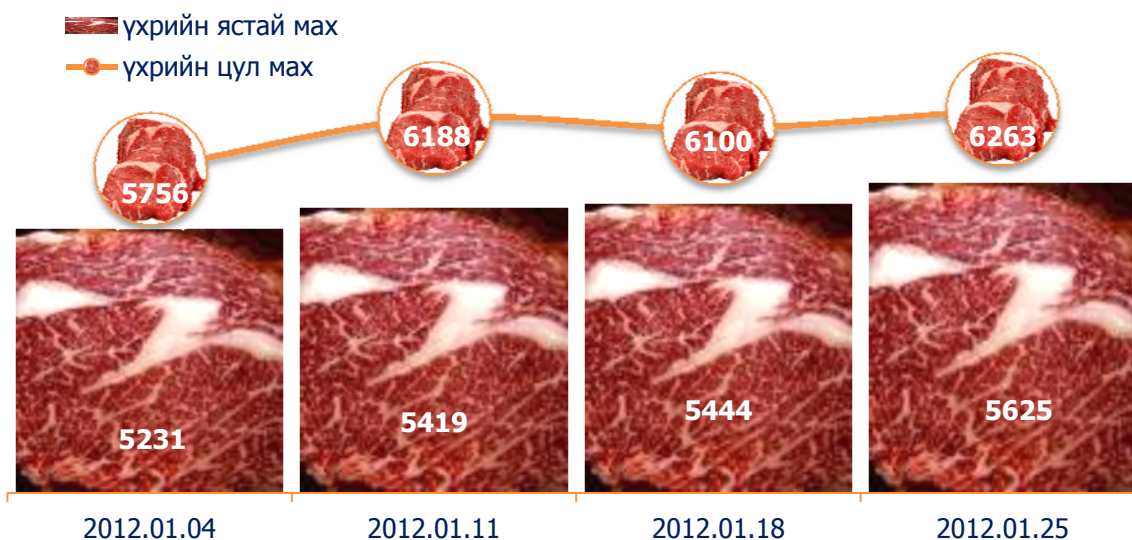
Хүснэгт 3. Хонины нэг кг махны жижиглэн худалдах дундаж үнэ, 2004-2012 оны сараар, (төгрөгөөр)

	I	II	III	IV	V	VI	VII	VIII	IX	X	XI	XII
2004 он	1333	1594	1522	1725	1781	1875	1822	1647	1567	1403	1439	1544
2005 он	1722	1888	1900	2183	2405	2601	2553	2339	2146	1915	1870	2003
2006 он	2084	2260	2157	2394	2411	2622	2591	2450	2248	2065	1946	2027
2007 он	2108	2364	2491	2656	2825	3138	3090	2970	2774	2439	2350	2464
2008 он	2772	3036	3211	3710	3929	4086	4156	3719	3424	2993	2685	2678
2009 он	2724	2722	2980	3385	3593	3468	3096	2781	2547	2309	2350	2356
2010 он	2688	3103	3605	4165	5120	5225	4195	3861	3490	3146	3190	3686
2011 он	4203	4250	3810	3607	4103	4038	4244	4253	4322	4135	4093	4404
2012 он	4986											

Хүснэгт 4. Үхрийн нэг кг махны жижиглэн худалдах дундаж үнэ, 2004-2012 оны сараар, (төгрөгөөр)

	I	II	III	IV	V	VI	VII	VIII	IX	X	XI	XII
2004 он	1463	1769	1571	1764	1843	1933	2013	1713	1717	1600	1650	1775
2005 он	1888	2193	2243	2435	2635	2780	2656	2479	2392	2186	2134	2265
2006 он	2326	2368	2354	2600	2651	2789	2767	2589	2544	2387	2293	2294
2007 он	2331	2541	2666	2846	2905	3272	3146	3136	3043	2826	2703	2782
2008 он	3035	3264	3411	3947	4307	4544	4428	4020	3760	3264	3061	2992
2009 он	3011	3076	3555	3642	3855	3932	3613	3334	3028	2880	2897	2828
2010 он	3169	3868	4180	4807	5570	5789	4808	4254	3934	3599	3539	4047
2011 он	4800	4788	4403	4232	4665	4785	4916	4748	4757	4669	4695	4847
2012 он	5430											

Зураг 8. Нэг кг үхрийн махны үнэ, төгрөг



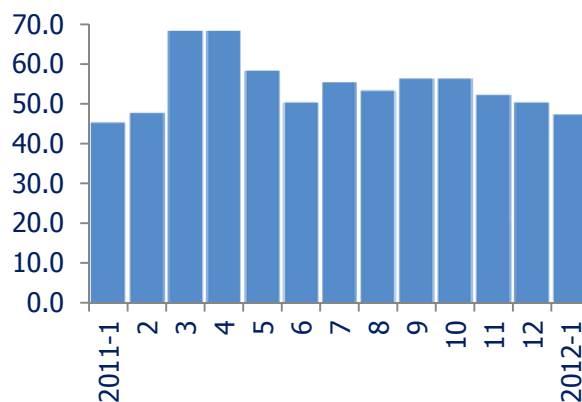
2012 оны 1-р сарын 27-ний өдрийн үнийн ажиглалтаар Хүчит шонхор зах дээр тэмээний мах 4000 төгрөг, Далай ээж зах дээр гахайн мах 4800 төгрөг, тахианы мах 4000 төгрөгийн ханштай байлаа.

Багануур, Эмээлт захын дундаж үнээр нас гүйцсэн адуу 320.0-400.0 мянган төгрөг, үхэр 480.0-520.0 мянган төгрөг, эр хонь 120000 төгрөг, эм хонь 80000 төгрөг, ямаа 45.0-70.0 мянган төгрөгийн ханштай байв.

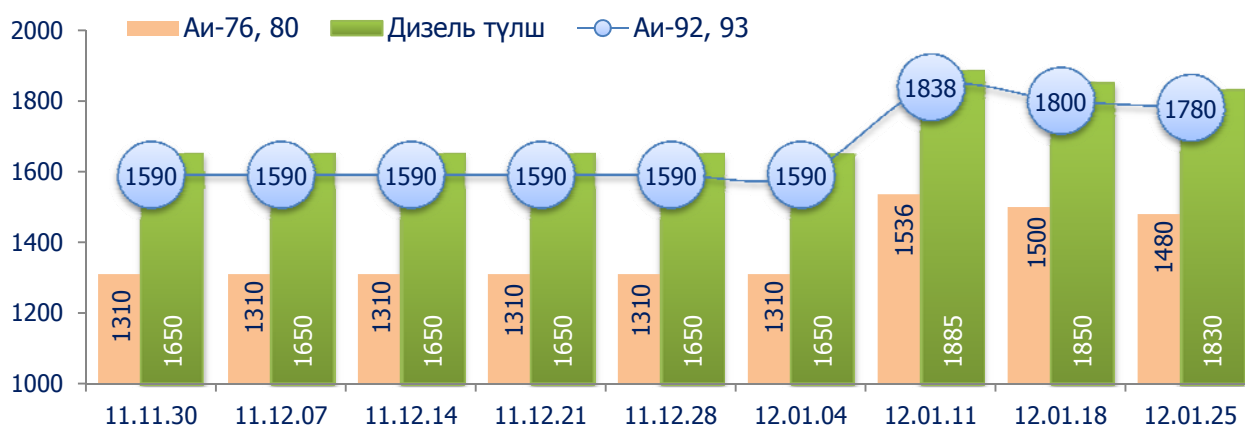
Нийслэлийн түүхий эдийн захууд дээр ямааны ноолуур 47000 төгрөг, тэмээний шир 24000 төгрөг, адууны шир 42000 төгрөг, үхрийн шир 1.8-2.3 метр урттай бол 35000 төгрөг, 2.3 метрээс дээш урттай нь 41000 төгрөг, хонины ноостой нэхий 16000 төгрөг, ямааны ноолууртай арьс 20000 төгрөгийн ханштай байлаа. Өнгөрсөн оны мөн үетэй харьцуулахад арьс шир, түүхий эдийн үнэ 1.0-2.3 дахин өсчээ.

Хүснэгт 5. Арьс ширний дундаж үнэ, төгрөг Зураг 9. Ямааны ноолуурын дундаж үнэ мянган төгрөг

	2011 он		2012 он
	1-р сар	12-р сар	1-р сар
Тэмээний шир	13000	20000	24000
Адууны шир	24000	39000	42000
Үхрийн шир	26000	40000	41000
Хонины арьс	7000	14000	16000
Ямааны арьс	18500	17000	20000
Ямааны ноолуур	45000	50000	47000



Зураг 10. Шатахууны үнэ, 2011 оны 11, 12-р сар, 2012 оны 1-р сарын байдлаар



Хүснэгт 6. Түлшний үнэ, 2012.01.25

байршил	Түлшний мод		Нүүрс Налайх
	Хар мод	Нарс	
Чингэлтэй	1200	1100	1200
Сүхбаатар	1300	1200	1000
Баянгол	1500	1200	1500
Цайз зах	1400	1200	1300
Хангай зах	1100	1000	1100
Дундаж үнэ	1300	1140	1220

Хүснэгт 7. Шатахууны үнэ, 2012.01.25

ШТС	Аи 95	Аи 76,80	Аи 92,93	Дизель түлш	Газ
Жаст Ойл		1480	1780		
Петровис НИК	1930	1480	1780	1830	
Магнай трейд		1480	1780	1830	
Сод монгол		1480	1780	1830	
Шунхлай	1930	1480	1780	1830	
Юнигаз					1150
дундаж үнэ	1930	1480	1780	1830	1150

Мал аж ахуй

2012 оны 1 сард нийслэл хотод 181 толгой том мал зүй бусаар хорогдсоны 46.4 хувь буюу 84 нь өвчнөөр хорогджээ.

Нийт хорогдсон малын 35.4 хувийг хээлтэгч малын тоо эзэлж байна. Зүй бусаар хорогдсон малын 8.3 хувийг адуу, 15.5 хувийг үхэр, 33.1 хувийг хонь, 43.1 хувийг ямаа эзэлж байна.

Нийслэлийн дүнгээр малын зүй бус хорогдол өмнөх оны мөн үеэс 40.1 хувиар буурчээ.

Хүснэгт 8. Том малын зүй бус хорогдол, 1-р сард

Дүүрэг	Бүгд	үүнээс :				
		тэмээ	адуу	үхэр	хонь	ямаа
Багануур	148	-	11	18	50	69
Баянзүрх	15	-	3	3	5	4
Сонгинохайрхан	15	-	1	4	5	5
Чингэлтэй	3	-	-	3	-	-
Дүн	181	-	15	28	60	78

Хүснэгт 9. Хүнсний барааны дундаж үнийн зэрэгцүүлэлт, 2011 оны 11, 12-р сар, 2012 оны 1-р сарын өдрүүдээр

	Хэмжих нэгж	2011	2011	2011	2011	2011	2011	2011	2012	2012	2012	2012	2012	2012	2012	2012	2012	
		11.23	11.30	12.07	12.14	12.21	12.28	01.04	01.11	01.18	01.25	01.18	01.25	01.18	01.25	01.18	01.25	01.18
"Алтан тариа" задгай гурил	дээд	845	845	845	845	845	845	845	845	845	845	845	845	845	845	845	845	100.0
	1-р зэрэг	696	696	696	696	696	696	696	696	696	696	696	696	696	696	696	696	100.0
	2-р зэрэг	543	543	543	543	543	543	543	543	543	543	543	543	543	543	543	543	100.0
"Алейка" гурил	дээд	905	905	905	905	905	905	905	905	905	905	905	905	905	905	905	905	100.0
	1-р зэрэг	700	700	700	700	700	700	700	700	700	700	700	700	700	700	700	700	100.0
Хятад дээд гурил	кг	838	838	838	838	838	838	838	838	838	838	838	838	838	838	838	838	100.0
"Атар" талх	ширхэг	650	650	650	650	650	650	650	650	650	650	650	650	650	650	650	650	100.0
Сүү	литр	1100	1133	1200	1200	1200	1200	1200	1200	1200	1233	1233	1233	1233	1233	1233	1233	100.0
	цагаан	1655	1655	1655	1645	1645	1645	1645	1645	1645	1645	1645	1645	1645	1645	1645	1645	100.0
Будаа	шар	1614	1614	1614	1614	1614	1614	1614	1614	1614	1605	1605	1605	1605	1605	1605	1605	100.0
	Цөцгийн тос, ОХУ	кг	2921	2921	2921	2921	2921	2921	2921	2921	2921	2921	2921	2921	2921	2921	2921	100.0
Ургамлын тос	1 литр	2810	2810	2810	2810	2810	2810	2810	2810	2810	2810	2810	2810	2810	2810	2810	2810	101.0
Элсэн чихэр	кг	1677	1677	1667	1667	1667	1667	1667	1667	1667	1667	1667	1667	1667	1667	1667	1667	100.0
	ястай	4113	4125	4188	4338	4500	4588	4888	4888	4888	4888	4888	4888	4888	4888	4888	4888	99.8
Хонины мах	цул	4233	4250	4317	4583	4683	4733	5000	5000	5000	5000	5000	5000	5000	5000	5000	5000	99.2
	ястай	4713	4725	4763	4763	4900	4963	5231	5231	5231	5231	5231	5231	5231	5231	5231	5231	103.3
Үхрийн мах	цул	5288	5313	5375	5388	5475	5538	5756	5756	5756	5756	5756	5756	5756	5756	5756	5756	102.7
	ястай	3500	3483	3517	3550	3833	3967	4200	4200	4200	4200	4200	4200	4200	4200	4200	4200	100.0
Ямааны мах, ястай	кг	3220	3320	3340	3340	3440	3540	3980	3980	3980	3980	3980	3980	3980	3980	3980	3980	100.0
Төмс	монгол	978	978	978	963	973	973	953	953	953	973	973	973	973	973	973	973	100.0
	хятад	624	655	649	614	614	614	614	614	614	592	592	600	600	600	600	600	104.2
Лууван	монгол	923	935	935	900	900	900	900	900	900	944	944	944	944	944	944	944	100.0
	хятад	660	660	660	665	665	665	665	665	665	665	665	665	665	665	665	665	100.0
Байцаа	кг	932	955	955	919	919	919	944	944	944	944	944	944	944	944	944	944	100.0
Манжин	кг	957	957	957	957	957	957	924	924	924	924	924	924	924	924	924	924	96.2
Сонгино, хятад, бөөрөнхий	кг	979	994	994	994	994	994	994	994	994	994	994	994	994	994	994	994	100.0
Өндөг, ОХУ	ширхэг	249	255	253	253	253	253	253	253	253	253	253	253	253	253	253	253	100.0

Хүснэгт 10. Хүнсний барааны дундаж үнийн зэрэгцүүлэлт, 2007-2012 оны 1-р сарын IV долоо хоногоор

	Хэмжих нэгж	2007.01	2008.01	2009.01	2010.01	2011.01	2012.01.25	2012/2011	2012/2010	2012/2009	2012/2008	2012/2007
"Алтан тариа" задгай гурил	дээд	494	725	890	762	881	845	95.9	110.9	94.9	116.6	171.1
	1-р зэрэг	406	638	759	654	737	696	94.4	106.4	91.7	109.1	171.4
	2-р зэрэг	321	500	617	533	530	543	102.5	101.9	88.0	108.6	169.2
"Алтан тариа" савласан гурил	д/дээд			1134	1010	1034	1092	105.6	108.1	96.3		
	дээд			948	790	943	911	96.6	115.3	96.1		
	1-р зэрэг			788	686	773	757	97.9	110.3	96.1		
"Алейка" гурил	2-р зэрэг			667	539	597	597	100.0	110.8	89.5		
	дээд	486	725	860	771	933	905	97.0	117.4	105.2	124.8	186.3
Хятад дээд гурил	1-р зэрэг	397	638	770	651	700	700	100.0	107.5	90.9	109.7	176.3
	дээд	415	588	800	835	843	850	100.8	101.8	106.3	144.6	204.8
"Атар" талх	ширхэг			616	610	632	650	102.8	106.6	105.6		
Сүү	литр	600	875	1150	1200	1225	1233	100.7	102.8	107.2	140.9	205.5
	цагаан	689	761	1222	1451	1700	1677	98.6	115.6	137.2	220.4	243.4
Будаа	шар	525	800	1100	1086	1627	1618	99.4	149.0	147.1	202.3	308.2
	Цөцгийн тос, ОХУ	1575	2857	3250	3050	2967	2921	98.4	95.8	89.9	102.2	185.5
Ургамлын тос	1 литр			3057	2834	2767	2839	102.6	100.2	92.9		
	Элсэн чихэр	906	861	917	1499	1694	1697	100.2	113.2	185.1	197.1	187.3
Хонины мах	ястай	2167	2822	2722	2725	4239	4994	117.8	183.3	183.5	177.0	230.5
	цул	2329	3000	2786	3067	4450	5080	114.2	165.6	182.4	169.3	218.1
Үхрийн мах	ястай	2378	3089	3078	3350	4800	5625	117.2	167.9	182.8	182.1	236.5
	цул	2811	3550	3567	3675	5438	6263	115.2	170.4	175.6	176.4	222.8
Адууны мах, ястай	ястай	1781	2350	2338	2338	3480	4417	126.9	188.9	189.0	188.0	248.0
	Ямааны мах, ястай				1800	3260	4180	128.2	232.2			
Төмс	МОНГОЛ	466	606	922	896	955	973	101.9	108.6	105.5	160.6	208.8
	Хятад	317	378	528	493	638	625	98.0	126.8	118.4	165.3	197.2
Лууван	МОНГОЛ	514	500	894	814	952	944	99.2	116.0	105.5	188.8	183.7
	Хятад	393	433	675	604	760	667	87.8	110.4	98.8	154.0	169.7
Байцаа	КГ	556	617	778	1031	1029	944	91.7	91.6	121.4	153.0	169.8
Манжин	КГ	506	516	1011	861	1455	949	65.2	110.2	93.9	183.9	187.5
Сонгино, хятад, бөөрөнхий	КГ	599	563	706	922	979	984	100.5	106.7	139.5	174.8	164.3
Өндөг, ОХУ	ширхэг			218	208	238	259	108.8	124.5	118.9		

Хүснэгт 11. Хүнсний барааны үнийн зэрэгцүүлэлт, 2012 оны 1-р сарын 25-ны өдрийн байдлаар

	хэмжих нэгж	"Баян-зурх" зах	"Номин" Хайпер-маркет	"Хүчит шонхор" зах	"Бөмбө-гөр" ХТ	"Мер-кури" зах	"Барс" ХТ	"Таван эрдэнэ" зах	"Хар хорин" зах	"Миний" Дэлгүүр	"Макс" Супер-маркет	Дундаж үнэ
"Алтан тариа" задгай гурил	дээд	800	919	850	800		800	850	800	929	860	845
	1-р зэрэг	кг	650	799	700	600		700	700	744	772	696
	2-р зэрэг	кг	550		500	550		480	550	622		543
"Алтан тариа" савласан гурил	дээдийн дээд	кг	1000	1129	1100	1000	1300	1100	1000	1190	1100	1092
	дээд	кг	850	969	850	800	1000	900	900	990	1000	911
	1-р зэрэг	кг	750	799	700	700	900	750	700	760	810	757
"Алейка" гурил	2-р зэрэг	кг	550	569	600	550	800	600	600		600	597
	дээд	кг	800	969	950	750		800	900	1046	978	905
Хятад дээд гурил	1-р зэрэг	кг	700		700	700			700			700
		кг	850		900				850			850
"Атар" талх	ширхэг	кг	630	640	680	630	700	650	640	640	640	650
	Сүү	литр	1200		1200			1300				1233
Будаа	цагаан	кг	1700	1919	1600	1500	1900	1500	1500	1800	1750	1677
	шар	кг	1600	1790	1600	1400		1500	1500		1850	1618
Цөцгийн тос, ОХУ		кг	2900		2900	3000		2900	2800		2750	2921
	Ургамлын тос	1 литр	2700	3069	2600	2600	2900	2700	2600		3580	2839
Элсэн чихэр		кг	1600	1890	1600	1500	1800	1700	1600		1980	1697
	ястай	кг	4700		4500	5200	5800	4800	4600	5350		4994
Хонины мах	цул	кг	5000		4900			5300	5000			5080
	ястай	кг	5300		5200	5800	6200	5600	5300	6100		5625
Үхрийн мах	цул	кг	5800		5800	6800	6800	6000	5800	6800		6263
	ястай	кг	4500		4300	4500		4500	4300			4417
Адууны мах, ястай		кг	4200		4100	4200		4200	4200			4180
	Ямааны мах, ястай	кг	1000	999	900	1000	1000	1100	900	930	1100	973
Төмс	монгол	кг	600		500	700		850	600			625
	хятад	кг	1000	999	800	1000	1000	1000	700		1200	944
Лууван	монгол	кг	700		600	800		700	500	700		667
	хятад	кг	1000	999	900	900	1000	1000	800		1000	944
Байцаа		кг	1000		800	1000	1200	1000	900	690		949
	Манжин	кг	1000	799	800	1000	1000	1000	900	1140	1200	984
Сонгино, хятад бөөрөнхий		кг	1000		800	1000	1000	1000	900			984
	Өндөг, ОХУ	ширхэг	280	285	230	240	280	260	250	275	260	259

Хүснэгт 12. Барилгын материалын үнэ, жил бүрийн 1-р сарын байдлаар /төгрөг/

Материалын нэр төрөл	Хэмжих нэгж	2006 он	2007 он	2008 он	2009 он	2010 он	2011 он	2012 он
Монгол улсад үйлдвэрлэсэн								
Бетон зуурмаг М-100	м ³	51000	52000	56000	56000	77000	87000	129000
Хөнгөн бетон 700	м ³	56000	56000	63000	67000	83000	95480	115000
Улаан тоосго М-100	мян.ш	80000	80000	120000	180000		120000	190000
Цемент М-500	кг	280	250	400	290			
	50 кг					5800	5800	6500
Элс (шигшсэн)	м ³	11500						
Элс (шигшээгүй)	м ³	13000						
Шохой	кг	210	300	300				
Вакуум цонх (15х15)	м ²		80000	90000	80000	80000	80000	80000
Шалны банз /хувилгүй/	м ³	102000	55000	71000	120000	120000	140000	150000
Захалсан банз /урт/ 25 мм	м ³	45500	35000	16000	25000	23000	35000	38000
Палк (15х15, 3-3.5 м урттай)	ш	10500	5800	9500	15000	13000	20000	25000
Хөөсөнцөр (нимгэн)	м ²			3200		15000	15000	15000
Эмульс /дотор/ шохойн	кг				1360			
	5 кг					9000	9000	
Замаск	25кг						4500	
ОХУ-д үйлдвэрлэсэн								
Хар цаас /чулуутай/	боодол	9550	11000	11500	14000	14000	14500	20000
Хадаас 100мм	кг	1500	1500	1800	2000			
Олиф	кг	1500	1500	2000	2000	1800	4600	3500
Тосон будаг	кг	3150						
Шохой	кг	300		500	500	600	600	
Шаазан угаагуур	ш	55000						
Шаазан суултуур	ш	70000						
БНСУ-д үйлдвэрлэсэн								
Ханын цаас	боодол	7750	3500	4000	4300	4500	4500	5500

“Нийслэлийн эдийн засаг, нийгмийн 2012 оны 1-р сарын байдал” статистикийн танилцуулга
Хүснэгт 12-ын үргэлжлэл

Материалын нэр төрөл	нэгж	2006 он	2007 он	2008 он	2009 он	2010 он	2011 он	2012 он
БНХАУ-д үйлдвэрлэсэн								
Хөнгөн бетон 700	м ³	45500						
Улаан тоосго М-100	мян.ш	82000	75000	100000				
Цемент М-500	кг	280	200	300	300			
	50 кг					7000	6500	8000
Цонхны шил 5мм	м ²	5000	6500	8500	12000	12000	12000	15000
Цонхны шил 5мм	м ²	3100	5000	6500	10000	10000	10000	
Хар цаас	боодол	3800	4000	4500	6000	6800	7000	9000
Хадаас 100мм	кг	1300	1300	1500	1800	2500	2500	2500
Тосон будаг	кг	1250	1000	1200	1500	2000	2000	2000
Олиф	кг	1100						
Ханын цаас	боодол	5700	4500	5000	7000	7000	8000	8500
Эмульс /гадна/	5 кг		1800	2250	2250			
	18 кг					18000	18000	18000
Эмульс/дотор/	5кг	660	3500	2250	1800			
	18 кг					6500	6500	6500
Шохой /мель/	кг	263	300	300	300	500	500	
Плита 30х30 /шалны/	ш	600	400	450	600	750	850	850
Плита 30х20 /хананы/	ш			250	300			
Шаазан угаагуур	ш	55000	35000	35000	42000	45000	55000	60000
Шаазан суултуур	ш	60000	50000	50000	60000	65000	80000	90000
Өдрийн гэрэл /суурьгүй/	ш		1000	1000	1200	1800	1800	2000
Хаалга (бүргэд) /5мм/	ш	115000	120000	120000	130000	130000	135000	138000
Крант/Јотоо/	ш		12000	12000	12000	25000	40000	45000
Уян душ /SHIDA/	ш		5000	15000	15000	15000	15000	18000
Паркетан шал	м ²		7500	7500	8500	9000	10000	12000
Дүүжин тааз /60х60/	м ²		2500	2500	2800	3800	4000	3500
Дүүжин тааз 60х60 /угаадаг/	м ²						8500	8500

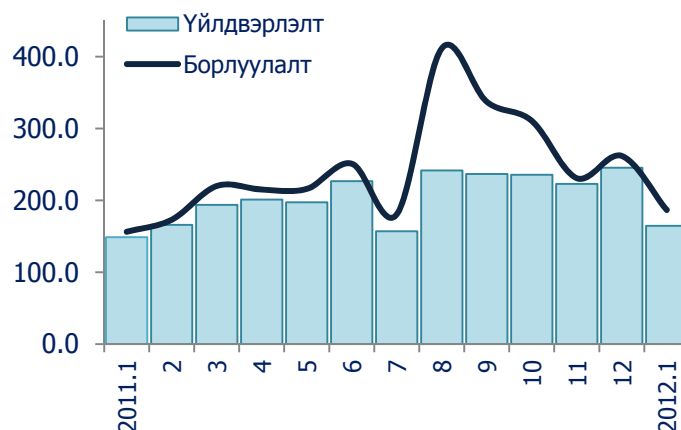
АЖ ҮЙЛДВЭР

Нийслэлийн аж үйлдвэрийн газрууд 2012 оны 1 сард 164.6 тэрбум төгрөгний бүтээгдэхүүн үйлдвэрлэж, 186.7 тэрбум төгрөгний борлуулалт хийсэн нь өнгөрсөн оны мөн үетэй харьцуулахад үйлдвэрлэлт 27.6 хувиар, борлуулалт 36.6 хувиар тус тус өссөн байна.

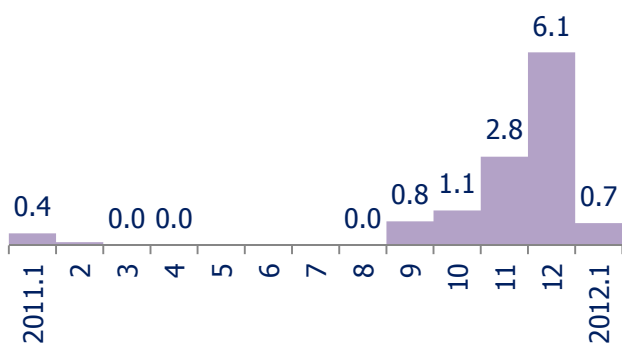
Аж үйлдвэрийн нийт борлуулалтын 119.6 тэрбум төгрөгийг дотоодод, 67.1 тэрбум төгрөгийг гадаадад борлуулсан байна.

Аж үйлдвэрийн бүтээгдэхүүн үйлдвэрлэлийг өнгөрсөн оны мөн үетэй харьцуулахад уул уурхайн олборлох салбарын үйлдвэрлэлт 50.1 хувиар, боловсруулах аж үйлдвэрийн үйлдвэрлэлт 10.2 хувиар, цахилгаан, дулааны эрчим хүч, усан хангамжийн үйлдвэрлэл 12.6 хувиар тус тус өссөн байна.

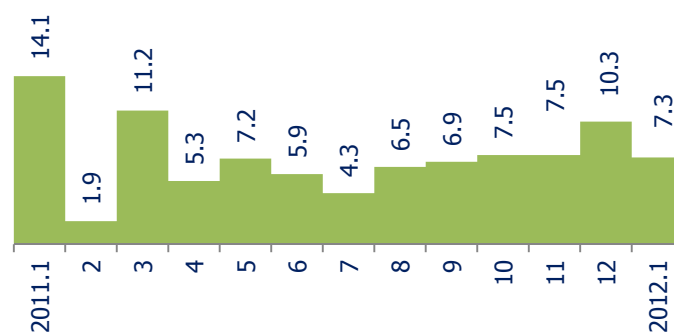
Зураг 11. АҮ-ийн үйлдвэрлэлт, борлуулалт, тэрбум төгрөг



Зураг 12. Махны үйлдвэрлэлт, мян.тн

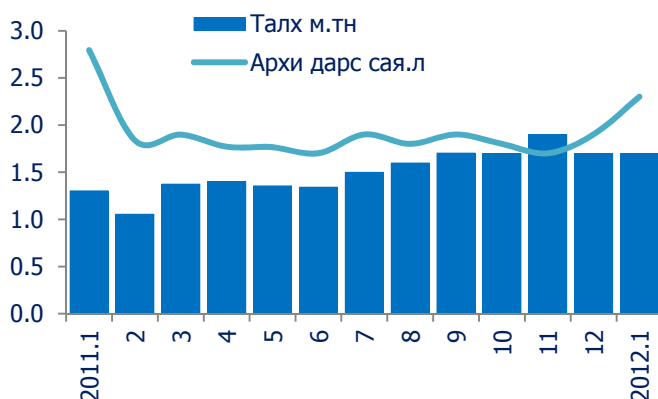


Зураг 13. Гурил үйлдвэрлэлт, мян.тн

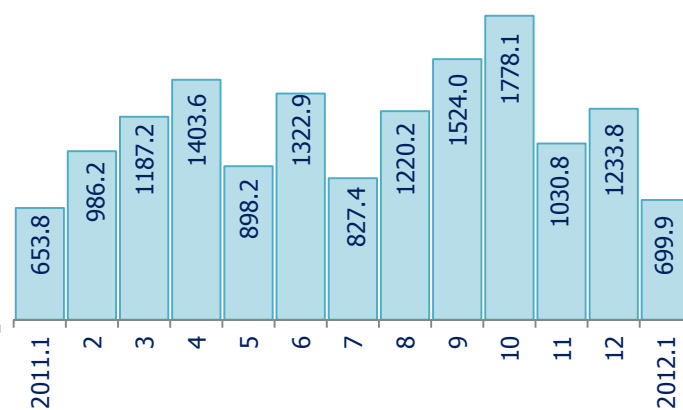


2012 оны 1 сард нийт борлуулсан бүтээгдэхүүний 35.9 хувийг экспортоор гаргасан байна. Нийт экспортын 17.0 хувийг төмрийн хүдэр олборлолт, 6.8 хувийг бусад ашигт малтмал олборлолт, 30.0 хувийг нүүрс олборлолт, 44.8 хувийг газрын тос шатдаг хий олборлолт, 0.2 хувийг хүнсний бүтээгдэхүүн, ундаа үйлдвэрлэлт, 0.5 хувийг нэхмэлийн үйлдвэрлэлт, 0.7 хувийг бусад салбарын үйлдвэрлэлт тус тус эзэлж байна.

Зураг 14. Талх, архи дарсны үйлдвэрлэлт



Зураг 15. Нүүрс олборлолт, мян.тн

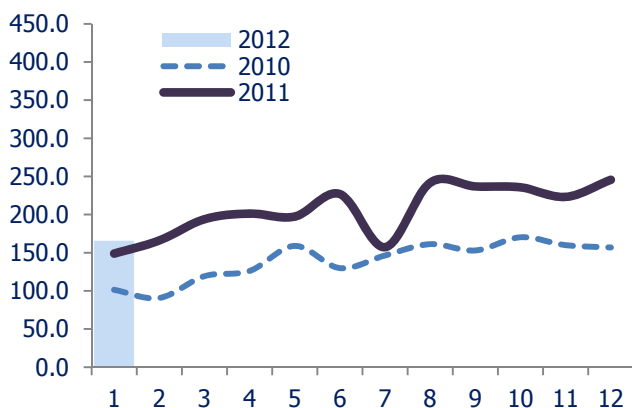


Хүснэгт 13. Аж үйлдвэрийн нийт бүтээгдэхүүний үйлдвэрлэлт, борлуулалт, салбараар, өссөн дүнгээр/оны үнээр, сая төгрөг/

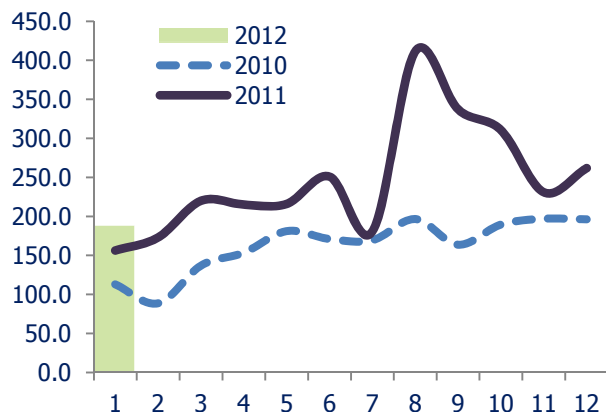
Салбараар	Нийт бүтээгдэхүүн				Аж үйлдвэрийн борлуулалт			
	2011 он I сар	2012 он I сар	$\frac{2012}{2011}$ %	2011 он I сар	2012 он I сар	$\frac{2012}{2011}$ %	үүнээс: экспорт, %	
	Уул уурхай олборлох үйлдвэр	54699.0	82107.0	150.1	50719.7	78101.6	154.0	85.2
Нүүрс олборлолт	15841.9	20870.8	131.7	21331.9	27717.9	129.9	72.6	
Газрын тос, шатдаг хий олборлолт	19282.4	41412.2	214.8	16358.9	30036.2	183.6	100.0	
Төмрийн хүдэр олборлолт	15578.6	14436.3	92.7	10378.8	15771.8	152.0	75.5	
Бусад ашигт малтмал олборлолт	3996.1	5387.7	134.8	2650.1	4575.7	172.7	98.3	
Боловсруулах үйлдвэр	50769.8	55949.5	110.2	62465.2	82266.2	131.7	0.6	
Хүнсний бүтээгдэхүүн үйлдвэрлэл	34948.6	38016.6	108.8	46676.2	65574.2	140.5	0.2	
Мах, загас, ногоо, тос боловсруулалт	2047.3	3084.2	150.6	4391.2	3513.4	80.0	0.9	
Сүү, сүүн бүтээгдэхүүн үйлдвэрлэл	2502.2	2508.5	100.3	2518.5	2415.1	95.9		
Үр тарианы гурил, малын тэжээл	6439.5	4209.9	65.4	7016.0	4614.2	65.8		
Хүнсний бусад бүтээгдэхүүн	4658.2	5488.2	117.8	4433.6	5148.1	116.1		
Ундаа үйлдвэрлэл	19301.4	22725.8	117.7	28316.9	49883.4	176.2	0.2	
Тамхи үйлдвэрлэл	4054.2	2490.0	61.4	3531.7	3414.0	96.7		
Нэхмэлийн үйлдвэрлэлт	5990.1	7256.6	121.1	5263.8	3608.2	68.5	8.8	
Хувцас үйлдвэрлэл, үслэг арьс боловсруулалт	357.2	262.4	73.5	209.9	213.7	101.8		
Арьс шир боловсруулах үйлдвэр	17.0	15.9	93.5	15.1	14.1	93.4		
Мод модон эдлэл үйлдвэрлэл	449.1	504.1	112.2	456.5	506.6	111.0		
Цаас, цаасан бүтээгдэхүүн үйлдвэрлэл	791.2	734.6	92.8	1089.7	772.0	70.8		
Хэвлэл болон дуу бичлэгийн үйл ажиллагаа	970.2	1351.9	139.3	969.3	1361.5	140.5		
Химийн бүтээгдэхүүн үйлдвэрлэл	2243.5	2949.4	131.5	2269.3	3115.5	137.3		
Резинэн болон хуванцар бүтээгдэхүүн	5.0	5.7	114.0	5.0	5.7	114.0		
Төмөрлөг бус эдлэлийн үйлдвэрлэл	391.2	696.7	178.1	398.8	560.4	140.5		
Машин, төхөөрөмжөөс бусад төмөр эдлэл	81.8	109.2	133.5	61.5	8.4	13.7		
Эмнэлгийн багаж, хэмжүүр үйлдвэрлэл	3.5	5.2	148.6	30.3	8.8	29.0		
Тээврийн бусад хэрэгсэлүйлдвэрлэл	260.0	244.5	94.0	252.2	220.0	87.2		
Мебель тавилга үйлдвэрлэл	7.6	12.9	169.7	7.6	12.9	169.7		
Бусад үйлдвэрлэл	199.6	1293.8	6.5*	1228.3	2870.2	2.3*	0.2	
Цахилгаан, дулаан, усан хангамж	23586.3	26565.3	112.6	23427.2	26306.8	112.3		
Цахилгаан, дулаан уур үйлдвэрлэлт	21470.2	24319.2	113.3	21311.1	24060.7	112.9		
Ус ариутгал, усан хангамж	2116.1	2246.1	106.1	2116.1	2246.1	106.1		
ДҮН	129055.1	164621.8	127.6	136612.1	186674.6	136.6	35.9	

*дахин

Зураг 16. Үйлдвэрлэлт, 2010-2012 он тэрбум төг



Зураг 17. Борлуулалт, 2010-2012, тэрбум төг

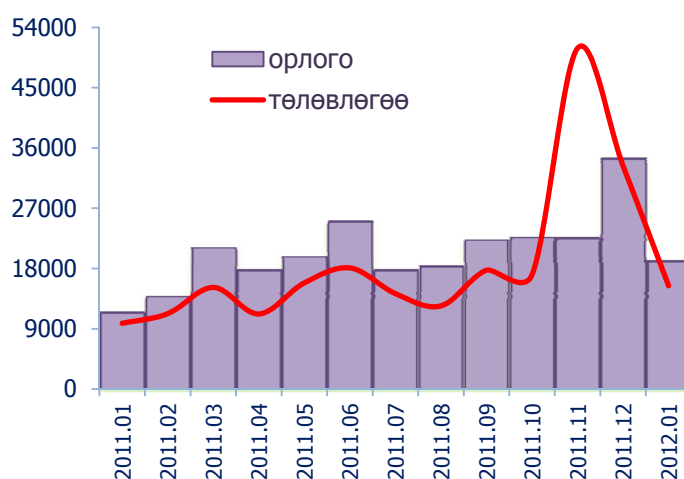


НИЙСЛЭЛИЙН ТӨСӨВ

Нийслэлийн төсвийн орлого 2012 оны 1-р сард 19.3 тэрбум төгрөг болж, төлөвлөснөөс 3.9 тэрбум төгрөгөөр буюу 25.5 хувиар илүү бүрдүүлсэн байна.

Төсвийн нийт орлогын 98.1 хувийг урсгал орлого (албан татвар, өмчийн татвар, дотоодын бараа үйлчилгээний татвар, бусад татвар хураамж, татварын бус орлого) 1.9 хувийг хөрөнгийн орлого (хөрөнгө худалдсаны болон өмч хувьчлалын) эзэлж байна.

Зураг 18 . Төсвийн орлого, сая төг



Хүснэгт 14. Нийслэлийн төсвийн орлого, дүүргээр, сая төгрөг

	Төсвийн орлого			үүнээс:					
	Бүгд	ТБ %	Зөрүү	Татварын орлого			Татварын бус орлого		
				Бүгд	ТБ %	Зөрүү	Бүгд	ТБ %	Зөрүү
Хан-Уул	937.2	120.5	159.2	783.6	129.4	178.0	53.9	155.4	19.2
Багануур	55.6	111.9	5.9	38.5	116.6	5.5	11.9	81.4	-2.7
Баянзүрх	466.6	102.4	11.0	336.8	109.7	29.8	69.0	122.7	12.8
Налайх	38.2	92.6	-3.0	22.7	70.9	-9.3	13.7	220.7	7.5
Баянгол	833.3	106.1	48.2	679.9	168.4	276.2	90.2	126.5	18.9
Сүхбаатар	851.2	108.2	64.2	691.8	117.8	104.8	69.7	46.4	-80.4
Чингэлтэй	1170.3	101.6	18.3	1118.6	103.3	35.1	31.9	73.7	-11.5
Багахангай	8.1	275.0	5.2	2.4	218.2	1.3	5.7	317.7	3.9
Сонгинохайрхан	194.5	160.9	73.6	117.9	205.4	60.5	43.7	140.0	12.5
Нийслэлийн шууд	14793.8	131.6	3550.2	14142.9	133.6	3556.1	650.9	99.1	-5.8
Дүн	19348.8	125.5	3932.8	17935.1	130.9	4238.0	1040.6	97.6	-25.6

Нийт урсгал орлого 18.9 тэрбум төгрөг болж, төлөвлөснөөс 4.2 тэрбум төгрөгөөр буюу 28.5 хувиар илүү бүрдсэн бол, хөрөнгийн орлого 373.1 сая төгрөг болж, төлөвлөснөөс 279.6 сая төгрөгөөр буюу 42.8 хувиар дутуу бүрдсэн байна.

Татварын орлого 17.9 тэрбум төгрөг болж, төлөвлөснөөс 4.2 тэрбум төгрөгөөр буюу 30.9 хувиар илүү бүрдсэн бол, татварын бус орлого 1040.6 сая төгрөг болж, төлөвлөснөөс 25.6 сая төгрөгөөр буюу 2.4 хувиар дутуу бүрдсэн байна.

Хүн амын орлогын албан татвар төлөвлөснөөс 3180.6 сая төгрөгөөр, өмчийн татвар төлөвлөснөөс 33.1 сая төгрөгөөр, бараа үйлчилгээний албан татвар төлөвлөснөөс 172.0 сая төгрөгөөр, бусад татвар, хураамж, төлбөр төлөвлөснөөс 852.3 сая төгрөгөөр тус тус илүү бүрджээ.

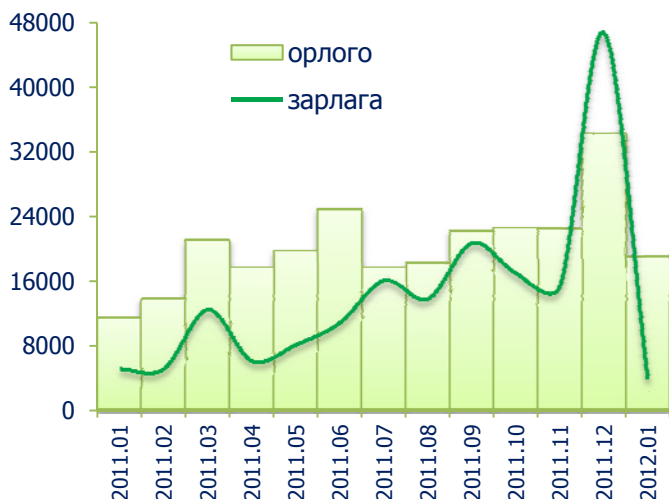
Хүснэгт 15. Нийслэлийн төсвийн орлого, 2012 оны 1-р сард , сая төгрөг

Татварын орлогын нэр,төрөл	Төлөвлөсөн	Гүйцэтгэл	ТБ %	Зөрүү, сая төг
Төсвийн орлогын дүн	15416.0	19348.8	125.5	3932.8
Урсгал орлого	14763.3	18975.7	128.5	4212.4
1. Татварын орлогын дүн	13697.1	17935.1	130.9	4238.0
Хүн амын орлогын албан татвар	10027.6	13208.2	131.7	3180.6
Цалин хөлс, түүнтэй адилтгах орлогын	9022.9	11528.0	127.8	2505.1
Хувиараа аж ахуй эрхлэгчдийн орлогын	361.9	1084.9	299.8	723.0
Орлогыг тодорхойлох боломжгүй иргэний	111.8	88.1	78.8	-23.7
Бусад	531.0	507.2	95.5	-23.8
Өмчийн татвар	556.4	589.5	105.9	33.1
Дотоодын бараа, үйлчилгээний татвар	87.5	259.5	296.6	172.0
Авто тээврийн ба өөрөө явагч хэрэгслийн	87.5	259.5	296.6	172.0
Бусад татвар, хураамж, төлбөр	3025.6	3877.9	128.2	852.3
Улсын тэмдэгтийн хураамж	2078.5	2237.9	107.7	159.4
Ашигт малтмалын нөөц ашигласны төлбөр	40.0	39.5	98.8	-0.5
Газрын төлбөр	860.0	1550.4	180.3	690.4
Усны төлбөр	42.3	44.9	106.1	2.6
Ойгоос хэрэглээний мод, түлээ ашигласны	4.0	5.2	130.0	1.2
Лицензийн төлбөр	0.4	0.0	0.0	-0.4
Бусад татвар, хураамж	0.4	0.0	0.0	-0.4
2. Татварын бус орлогын дүн	1066.2	1040.6	97.6	-25.6
Хүү, торгуулийн орлого	680.1	751.7	110.5	71.6
Түрээсийн орлого	40.0	19.0	47.5	-21.0
Төсөвт газрын өөрийн орлого	297.5	190.4	64.0	-107.1
Бусад нэр заагдаагүй орлого	48.6	79.5	163.6	30.9
3. Хөрөнгийн орлого	652.7	373.1	57.2	-279.6
Хөрөнгө худалдсаны орлого	652.7	373.1	57.2	-279.6

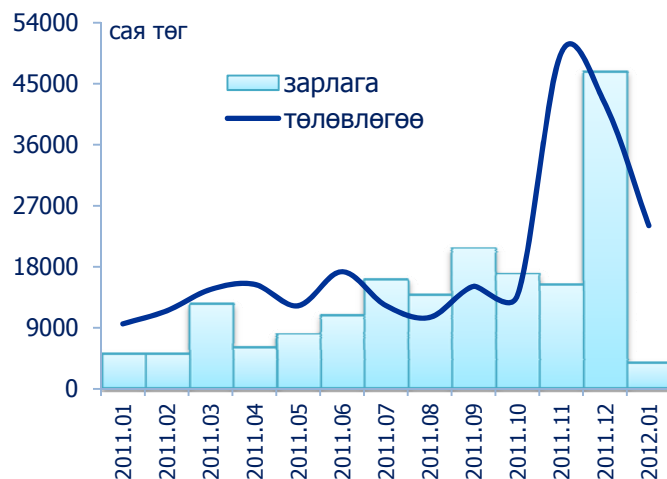
2012 оны 1-р сард нийслэлийн төсвөөс төсөвт байгууллагын төлөвлөсөн үйл ажиллагааны зардлын 15.5 хувийг буюу 3.7 тэрбум төгрөгийн зардлыг санхүүжүүлжээ. Өөрөөр хэлбэл төлөвлөсөн үйл ажиллагааны 84.5 хувийг буюу 20.3 тэрбум төгрөгийн санхүүжилтыг хугацаанд нь олгоогүй байна.

Орон нутгийн төсвийн нийт зарлагын 29.7 хувийг цалин хөлс болон нэмэгдэл урамшуулал, 2.8 хувийг нийгмийн даатгалд төлөх шимтгэл, 60.4 хувийг бараа үйлчилгээний бусад зардал, 4.8 хувийг татаас ба урсгал шилжүүлэг, 2.9 хувийг төсвийн хөрөнгө оруулалтын зардал тус тус эзэлж байна.

Зураг 19. Төсвийн орлого, зарлага сая.төг



Зураг 20. Нийслэлийн төсвийн зарлага



Хүснэгт 16. Орон нутгийн төсвөөс санхүүждэг байгууллагуудын зарлага, сая төгрөг

Дүүрэг	Орлогын дүн	Зарлагын дүн				Орлого, зарлагын зөрүү
		Төлөвлөгөө	Гүйцэтгэл	хувь	зөрүү	
Хан-Уул	937.2	765.9	439.1	57.3	-326.8	498.1
Багануур	55.6	159.8	100.4	62.8	-59.4	-44.8
Баянзүрх	466.6	382.8	329.8	86.2	-53.0	136.8
Налайх	38.2	364.6	244.4	67.0	-120.2	-206.2
Баянгол	833.3	722.1	243.6	33.7	-478.5	589.7
Сүхбаатар	851.2	432	314.1	72.7	-117.9	537.1
Чингэлтэй	1170.3	718.2	260.5	36.3	-457.7	909.8
Багахангай	8.1	146	91.3	62.5	-54.7	-83.2
Сонгинохайрхан	194.5	405.9	186.9	46.0	-219.0	7.6
Нийслэлийн шууд	14793.8	19976.3	1530.2	7.7	-18446.1	13263.6
Нийт дүн	19348.8	24073.6	3740.3	15.5	-20333.3	15608.5

2012 оны 1-р сард улсын төсвөөс санхүүждэг байгууллагуудын зардалд 21.3 тэрбум төгрөг төлөвлөснөөс 32.1 хувиар дутуу буюу нийт 14.4 тэрбум төгрөгийн санхүүжилтыг олгожээ.

Хүснэгт 17. Улсын төсвөөс санхүүждэг байгууллагуудын зарлага, сая төгрөг

	Орлогын дүн	Зарлага				Орлого, зарлагын зөрүү
		Төлөвлөгөө	Гүйцэтгэл	хувь	зөрүү	
Хан-Уул	1521.7	1657.8	1213.4	73.2	-444.4	308.3
Багануур	779.7	811.5	639.9	78.9	-171.6	139.8
Баянзүрх	2754.1	2797.7	2014.4	72.0	-783.3	739.7
Налайх	742.7	787.5	602.3	76.5	-185.2	140.4
Баянгол	2194.1	2369.2	1549.3	65.4	-819.9	644.8
Сүхбаатар	2348.3	2433.5	1675.5	68.9	-758.0	672.8
Чингэлтэй	1612.3	1663.9	1177.8	70.8	-486.1	434.5
Багахангай	145.7	145.6	108.9	74.8	-36.7	36.8
Сонгинохайрхан	2629.8	2866.9	2317.8	80.8	-549.1	312.0
Нийслэлийн шууд	5813.5	5728.3	3147.0	54.9	-2581.3	2666.5
Дүн	20541.9	21261.9	14446.3	67.9	-6815.6	6095.6

Хүснэгт 18. Өглөгтэй дүүргүүд (сая.төг)

	Сарын эхний үлдэгдэл	Шинээр үүссэн	Тухайн сард төлөгдсөн	1-р сарын эцсийн үлдэгдэл
Багануур	0.0	5.0	0.0	5.0
Налайх	0.0	1.0	0.0	1.0
Нийслэлийн шууд	39.7	0.1	23.0	16.8
Нийт	39.7	6.1	23.0	22.8

Нийслэлийн төсвөөс санхүүждэг байгууллагууд сарын эхэнд 39.7 сая төгрөгийн өглөгтэй байснаас тайлант хугацаанд шинээр 6.1 сая төгрөгийн өглөг үүсч, тухайн сард 23.0 сая төгрөгийн өглөгийг төлж барагдуулан, сарын эцэст 22.8 сая төгрөгийн өглөгтэй үлдсэн байна. Улсын төсвөөс санхүүждэг байгууллагууд сарын эхэнд 68.9 сая төгрөгийн өглөгтэй байснаас шинээр 1636.3 сая төгрөгийн өглөг үүсч, 778.8 сая төгрөгийн өглөгийг төлж

барагдуулан, сарын эцэст 926.4 сая төгрөгийн өглөгтэй үлджээ.

НИЙГМИЙН ДААТГАЛЫН ҮЙЛЧИЛГЭЭ

2012 оны 1-р сард нийслэлийн нийгмийн даатгалын салбарын үйлчилгээнд 51.7 мянган хүн хамрагдаж шимтгэл төлсөн ба тэдгээрийн 35.4 мянга буюу 68.5 хувь нь аж ахуйн нэгж байгууллагын, 12.7 мянга буюу 24.5 хувь нь төсөвт байгууллагын, 3.6 мянга буюу 7.0 хувь нь сайн дурын даатгуулагчид байна. Даатгуулагчийн тоо өмнөх оны мөн үеэс 5.7 хувиар буюу 2.8 мянган хүнээр нэмэгджээ.

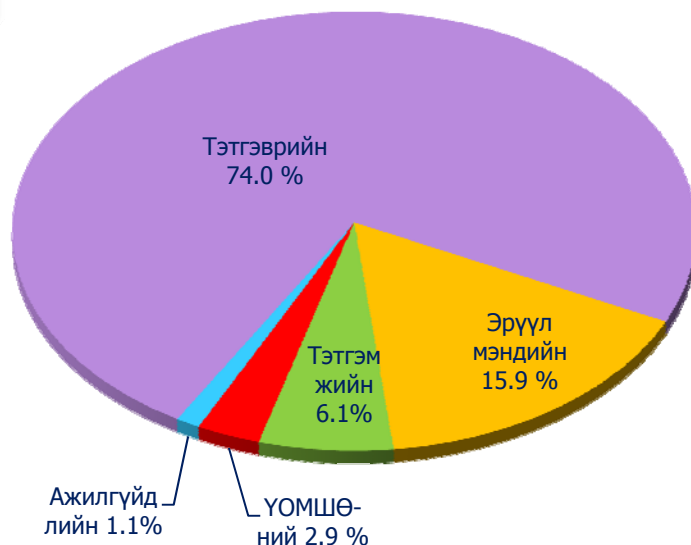
Нийслэлийн нийгмийн даатгалын байгууллагууд энэ оны 1-р сард нийгмийн даатгалын шимтгэлийн орлогын төлөвлөгөөг 164.3 хувиар биелүүлж, даатгалын санд нийт 31.8 тэрбум төгрөг хуримтлуулав. Даатгалын санд хуримтлуулсан нийт шимтгэлийн орлогын 65.7 хувь нь тэтгэврийн даатгалын санд, 18.0 хувь нь эрүүл мэндийн даатгалын санд, 4.5 хувь нь тэтгэмжийн даатгалын санд, 8.0 хувь нь үйлдвэрлэлийн осол мэргэжлээс шалтгаалах өвчний даатгалын санд, 4.0 хувь нь ажилгүйдлийн даатгалын санд тус тус төвлөрсөн байна.

Нийслэлийн нийгмийн даатгалын сангаас энэ онд даатгуулагч, иргэдэд 23.5 тэрбум төгрөгийн тэтгэвэр, тэтгэмж, төлбөр, сургалтын болон эмчилгээний зардал, эмийн үнийн хөнгөлөлт олгосон байна.

Зураг 21. Даатгалын сангийн орлого, сая төгрөг



Зураг 22. Даатгалын сангийн зарлага, хувиар



Нийт зардлын 74.0 хувийг тэтгэврийн, 15.9 хувийг эрүүл мэндийн, 2.9 хувийг ҮОМШӨ-ний, 6.1 хувийг тэтгэмжийн, 1.1 хувийг ажилгүйдлийн даатгалын сангаас олгосон зардал эзэлж байна. Тэтгэвэр, тэтгэмжийн даатгалын сангаас тэтгэвэр, тэтгэмж авагч иргэдийн тоо 1-р сард 118.9 мянга, олгосон тэтгэврийн хэмжээ 17.7 тэрбум төгрөгт хүрчээ.

Нийт олгосон тэтгэврийн 70.5 хувийг өндөр насны, 8.5 хувийг хөгжлийн бэрхшээлтэй иргэдийн, 3.9 хувийг тэжээгчээ алдсаны, 13.6 хувийг цэргийн, 3.5 хувийг бусад тэтгэвэрт зарцуулсан байна.

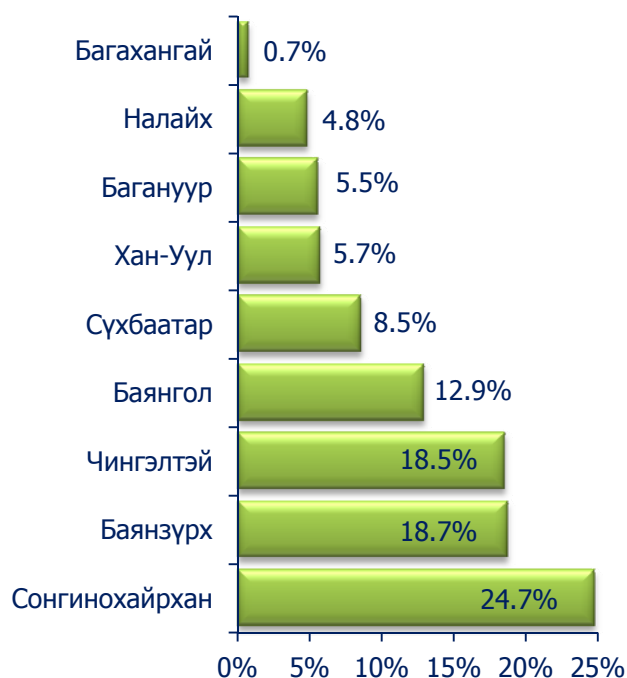
ХҮН АМЫН АЖИЛ ЭРХЛЭЛТ

2012 оны 1 дүгээр сарын эцэст Нийгмийн хамгаалал, хөдөлмөрийн яамны захиргааны статистикийн мэдээллээр дүүргийн хөдөлмөр, халамж үйлчилгээний хэлтэст бүртгэлтэй, ажил идэвхтэй хайж байгаа ажилгүй иргэдийн тоо нийслэл хотод 29416 болж, өмнөх оны мөн үеийнхээс 3.3 дахин буюу 20571 хүнээр өсчээ.

Нийт ажилгүйчүүдийн 12026 буюу 40.9 хувь нь эмэгтэйчүүд байна.

Насны бүлгээр авч үзвэл нийт бүртгэлтэй ажилгүйчүүдийн 22.5 хувь буюу 6608 нь 16-24 насны, 32.4 хувь буюу 9524 нь 25-34 насны, 25.4 хувь буюу 7473 нь 35-44 насны, 19.7 хувь буюу 5811 нь 45-59 насны хүмүүс байна.

Зураг 23. Дүүргийн ажилгүйчүүд, хотын дүнд



Бүртгэлтэй ажилгүйчүүдийн 24.7 хувь буюу 7261 нь Сонгинохайрхан, 18.7 хувь буюу 5514 нь Баянзүрх, 18.5 хувь буюу 5432 нь Чингэлтэй, 12.9 хувь буюу 3790 нь Баянгол, 8.5 хувь буюу 2504 нь Сүхбаатар, 5.7 хувь буюу 1679 нь Хан-Уул, 5.5 хувь буюу 1629 нь Багануур, 4.8 хувь буюу 1405 нь Налайх, 0.7 хувь буюу 202 нь Багахангай дүүрэгт тус тус амьдарч байна.

Хүснэгт 19. Ажилгүйчүүд, боловсролын түвшнээр /2-р сарын 1-ний байдлаар/

	Ажилгүйчүүдийн тоо			Дүнд эзлэх хувь		
	2010 он	2011 он	2012 он	2010 он	2011 он	2012 он
Нийт ажилгүйчүүд	7319	8845	29416	100	100	100
Үүнээс : дээд боловсролтой	1666	2185	6776	22.8	24.7	23.1
Тусгай дунд боловсролтой	421	533	2451	5.7	6.0	8.3
Мэргэжлийн анхан шатны Боловсролтой	319	450	1993	4.4	5.1	6.8
Ерөнхий боловсролтой	4880	5650	17982	66.7	63.9	61.1
Мэргэжилгүй	33	27	214	0.4	0.3	0.7

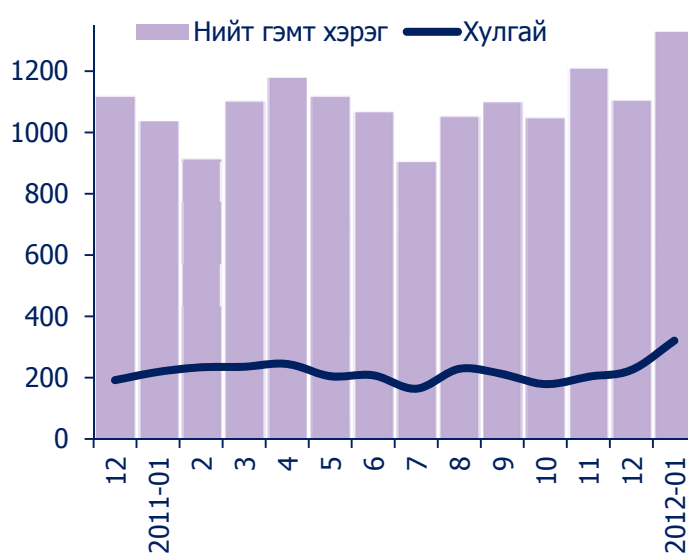
2012 оны 1-р сард ажилгүй 1519 иргэн шинээр бүртгүүлж, бүртгэлтэй ажилгүй байсан 719 иргэн ажилд зуучлагдан орж, 715 иргэн ажил идэвхтэй хайхгүй байгаа шалтгаанаар бүртгэлээс хасагджээ. 2012 оны 1-р сард 1519 хүн дүүргийн хөдөлмөр, халамж үйлчилгээний хэлтэст ажилд орохоор шинээр бүртгүүлсэн нь өмнөх оны мөн үеийнхээс 49.9 хувь буюу 506 хүнээр өсчээ.

2012 оны 1-р сард 719 хүн хөдөлмөр, халамж үйлчилгээний хэлтсээр зуучлуулан ажилд орсны 5.4 хувь нь улсын үйлдвэрийн газарт, 5.9 хувь нь төрийн төсөвт байгууллагад, 88.7 хувь нь компани, нөхөрлөл, хоршоо болон бусад газарт ажилд оржээ.

НИЙСЛЭЛ ХОТЫН АЮУЛГҮЙ БАЙДАЛ

2012 оны 1-р сард 1327 гэмт хэрэг бүртгэгдсэн нь өмнөх оны мөн үеэс 28.0 хувь буюу 290 хэргээр өсчээ. Гэмт хэргийн илрүүлэлт 35.6 хувьтай байгаа нь өмнөх оны мөн үеэс 10.7 пунктээр доогуур байна. Гэмт хэргийн улмаас 432 хүн гэмтэж осолдсоноос 27.5 хувь нь буюу 119 хүн нас барж, төр ард иргэдэд 2.3 тэрбум төгрөгийн хохирол учруулсны 21.0 хувь буюу 487.3 сая төгрөгийн хохирлыг нөхөн төлүүлжээ. 2012 оны 1-р сард 4997 хүн эрүүлжигдсэн нь өмнөх оны мөн үеэс 3.6 хувь буюу 189 хүнээр буурсан байна.

Зураг 24. Бүртгэгдсэн гэмт хэрэг, сараар



Хүснэгт 20. Бүртгэгдсэн гэмт хэрэг, дүүргээр, 1-р сард

	Бүртгэсэн гэмт хэрэг		Өсөлт, бууралт		Сэжигтэн тодорхойлж хэрэг үүсгэнэ: ял сонгосон ирүүлэлтийн хувь	Өмчийн хулгай		
	2011 он	2012 он	тоо	хувь		Иргэдийн		
						Бүгд	2011 он	2012 он
Багануур	12	23	11	91.7	0	2	2	1
Багахангай	-	3	3	-	0	-	1	1
Баянгол	201	252	51	25.4	36	54	61	51
Баянзүрх	217	311	94	43.3	35	40	87	75
Налайх	30	30	-	-	0	1	2	1
Сонгинохайрхан	192	225	33	17.2	27	56	59	53
Сүхбаатар	154	195	41	26.6	22	19	42	35
Чингэлтэй	136	189	53	39.0	38	28	46	39
Хан-Уул	95	99	4	4.2	8	19	21	20
ДҮН	1037	1327	290	28.0	166	219	321	276

Бүртгэгдсэн гэмт хэргийн 6.9 хувийг тээврийн хэрэгслийн хөдөлгөөний аюулгүй байдал ашиглалтын журмын эсрэг, 24.2 хувийг хулгайн, 10.3 хувийг бусдыг амиа хорлоход хүргэсэн, 9.0 хувийг танхайн, 26.4 хувийг хүний эрх, эрх чөлөөний эсрэг хэрэг тус тус эзэлж байна.

2012 оны 1-р сард хүнд хэрэг 125, хөнгөн хэрэг 506 бүртгэгдсэн нь өмнөх оны мөн үеэс 7.8-12.4 хувиар, хүндэвтэр хэрэг 666, онц хүнд хэрэг 30 бүртгэгдсэн нь өмнөх оны мөн үеэс 1.4-2.7 дахин тус тус өссөн байна.

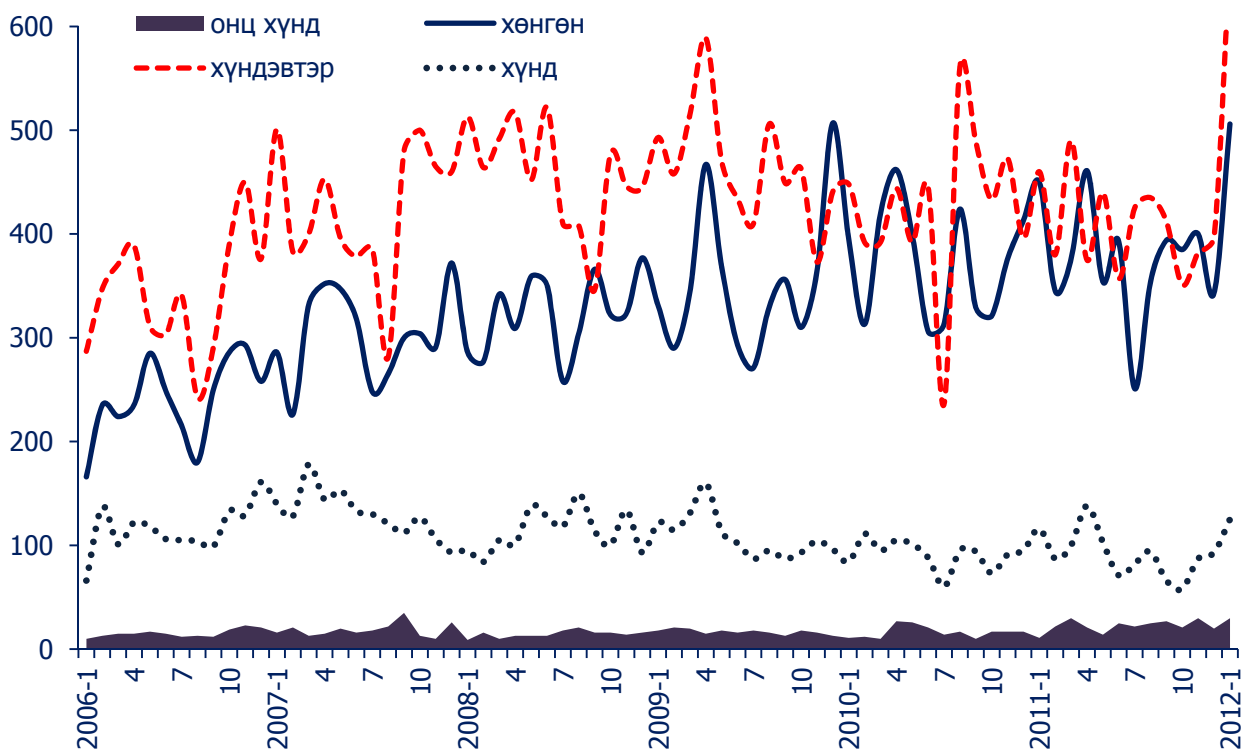
Гэмт хэрэгт холбогдсон сэжигтэн, яллагдагчийн тоо 895 болж, 2011 оны мөн үеэс 0.7 хувь буюу 6 хүнээр өссөн байна.

Нийт хэрэгт холбогдсон сэжигтэн, яллагдагчийн 15.1 хувь буюу 135 нь гэмт хэргийг бүлэглэн үйлдсэн, 21.8 хувь буюу 195 нь согтуугаар үйлдсэн, 5.4 хувь буюу 48 нь урьд ямар нэг ял шийтгэл хүлээж байсан хүмүүс үйлджээ. Сэжигтэн, яллагдагчийн 7.4 хувь буюу 66 нь хүүхэд, 16.5 хувь буюу 148 нь эмэгтэйчүүд байна.

Хүснэгт 21. Бүртгэгдсэн гэмт хэрэг, төрлөөр, 1-р сард

	Гэмт хэргийн тоо		Өсөлт, бууралт	
	2011 он	2012 он	Тоо	Хувь
Хүний амь	3	12	9	4.0 дах
Хүчин	11	16	5	45.5
Дээрэм	49	56	7	14.3
Хулгай	219	321	102	1.5 дах
Булаалт	10	14	4	40.0
Залилан	48	56	8	16.7
Хүний эрх, эрх чөлөөний эсрэг	335	350	15	4.5
Хөдөлгөөний аюулгүй байдал ашиглалтын журам зөрчих	78	92	14	17.9
Бусдыг амиа хорлоход хүргэх	91	137	46	1.5 дах
Ашиглах	6	17	11	2.8 дах
Танхайрах	124	120	- 4	- 3.2
Бусад	63	136	73	2.2 дах
БҮГД	1037	1327	290	28.0

Зураг 25. Гэмт хэргийн тоо, ангиллаар



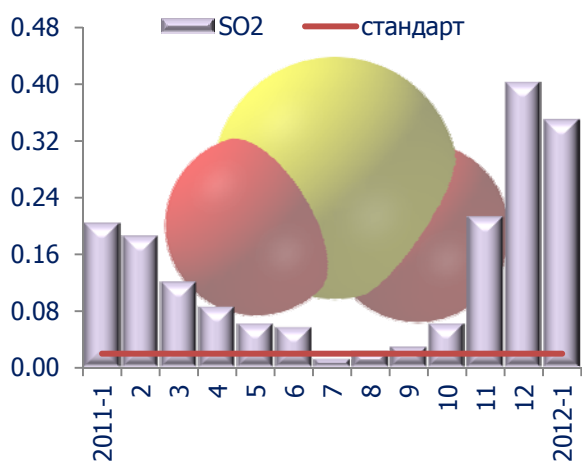
АМЬДАРЧ БУЙ ОРЧИН Нийслэлд 2012 оны 1 сард байгаль орчныг хамгаалах хууль, тогтоомжийг зөрчсөн 48 зөрчлийг илрүүлжээ. Зөрчлийн тоо өмнөх оны мөн үеэс 2.3 дахин өссөн бөгөөд нийт зөрчлийн 41.7 хувийг ургамал, хөрсний бохирдлын зөрчил, 25.0 хувийг агаар, химийн хорт бодисын зөрчил эзэлж байна. Илрүүлсэн зөрчилд 1.5 сая төгрөгийн торгууль ногдуулжээ.

Хүснэгт 22. Байгаль орчны зөрчил

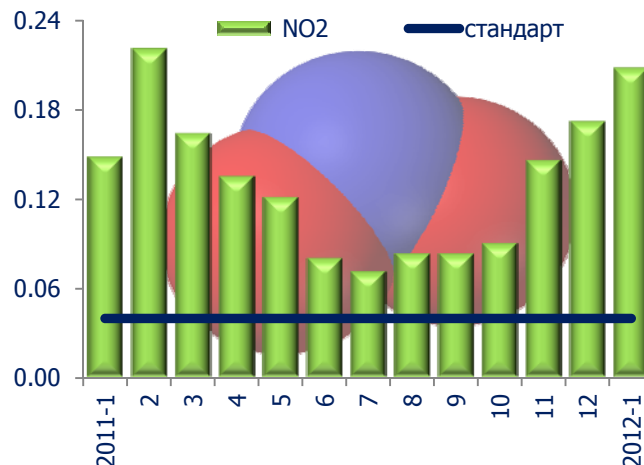
Илрүүлсэн зөрчил төрлөөр	2011 оны 1 сар			2012 оны 1 сар		
	Үзлэг шалгалт	Илрүүлсэн зөрчил	Торгууль /мян.төг/	Үзлэг шалгалт	Илрүүлсэн зөрчил	Торгууль /мян.төг/
Ой	10	6	600.0	8	9	600.0
Ангийн	-	-	-	-	-	-
Усны	4	3	-	-	-	-
Газрын	6	7	-	2	7	340.4
Ургамал, хөрсний бохирдол	-	-	-	20	20	490.4
Агаар, химийн хорт бодисын	17	3	-	18	12	50.0
Газрын хэвлий, ашигт малтмал, уул уурхай	-	-	-	-	-	-
Геодези зураг зүй, кадастр	2	2	100.0	-	-	-
Байгаль орчинд нөлөөлөх байдлын үнэлгээ	-	-	-	-	-	-
Бусад	-	-	-	-	-	-
Бүгд	39	21	700.0	48	48	1480.8

Нийслэлийн цаг агаар 2012 оны 1 сард дунджаар -25.5°C байв. Энэ нь өнгөрсөн оны мөн үеэс -1.7°C -аар, олон жилийн дундажтай харьцуулахад -1.9°C -аар хүйтэн байлаа. Энэ сард хамгийн дулаан өдөр нь -11.6°C , хамгийн хүйтэн өдөр нь -37.0°C , хур тунадасны нийлбэр 0.6 мм, салхины үнэмлэхүй их хурд 10 м/секунд хүрсэн.

Зураг 26. Хүхэрлэг хийн агууламж, $\text{мг}/\text{м}^3$



Зураг 27. Азотын давхар ислийн агууламж, $\text{мг}/\text{м}^3$



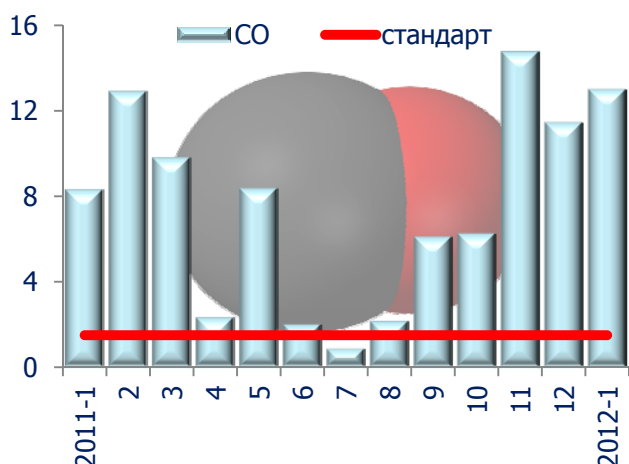
Хүснэгт 23. Нэгдүгээр сарын агаар дахь бохирдуулагч бодисын хоногийн дундаж агууламж, мг/м³

Агаарын бохирдлын үзүүлэлт		Мишээл экспо	Баруун дөрвөн зам	1-р хороолол	13-р хороолол	32-ын тойрог	Офицер-уудын ордон	Хархорин зах
Хүхэрлэг хий SO ₂	Дундаж	0.061	0.066	0.111	0.080	0.208	0.119	0.058
	Хамгийн их	0.102	0.141	0.154	0.142	0.349	0.161	0.086
	XXX*-с давсан хувь	100.0	96.2	100.0	100.0	100.0	100.0	100.0
	Хэмжилтийн тоо	9	26	20	22	27	27	31
Азотын давхар исэл NO ₂	Дундаж	0.032	-	0.068	0.098	0.073	0.055	0.060
	Хамгийн их	0.040	-	0.086	0.208	0.105	0.135	0.083
	XXX*-с давсан хувь	-	-	100.0	100.0	91.7	96.3	100.0
	Хэмжилтийн тоо	10	-	20	26	24	27	31
Нүүрс-төрөгчийн дутуу исэл, CO ₂ **	Дундаж	1.094	2.959		2.254	5.501	-	0.674
	Хамгийн их	2.600	6.125		4.250	13.000	-	2.488
	XXX*-с давсан хувь	-	-		-	4.3	-	-
	Хэмжилтийн тоо	33	78		59	6.9	-	55
Тоос PM10	Дундаж	-	0.326		0.571	1.435	-	1.013
	Хамгийн их	-	0.472		1.138	2.342	-	2.580
	XXX*-с давсан хувь	-	100.0		100.0	100.0	-	100.0
	Хэмжилтийн тоо	-	19		20	23	-	30
Тоос PM2.5	Дундаж	-	0.270		-	-	-	-
	Хамгийн их	-	0.465		-	-	-	-
	XXX*-с давсан хувь	-	100.0		-	-	-	-
	Хэмжилтийн тоо	-	21		-	-	-	-
Озон O ₃	Дундаж	-	-		0.004	0.002	-	-
	Хамгийн их	-	-		0.011	0.017	-	-
	XXX*-с давсан хувь	-	-		-	-	-	-
	Хэмжилтийн тоо	-	-		80	69	-	-

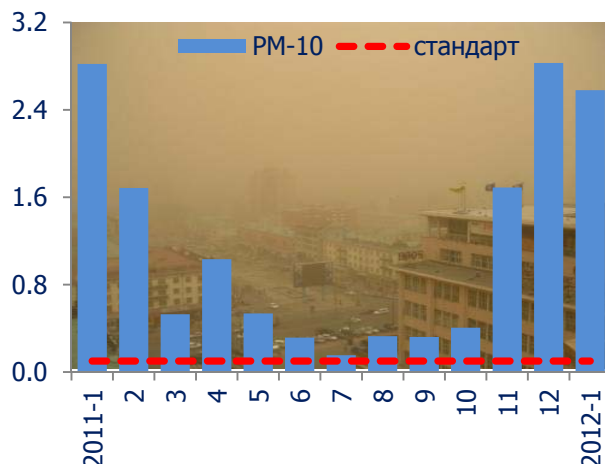
*- Хүлцэх хэм хэмжээ

** - CO₂, O₃ -ийн хэмжилтийг 8 цагийн дундаар тооцсон

Зураг 28. Нүүрстөрөгчийн дутуу исэл, мг/м³



Зураг 29. Тоосны /PM₁₀/ агууламж, мг/м³



Хүснэгт 24. Агаарын бохирдолт, мг/м³

Бодисын нэр	Стандарт хэмжээ	Хийсэн ажиглалтын тоо	Хамгийн их хэмжээ	Стандарт хэмжээнээс давсан тохиолдол /тоо/	Агаарт байсан дундаж хэмжээ
Хүхэрлэг хий /SO ₂ /	0.020	162	0.349	161	0.100
Азотын давхар исэл /NO ₂ /	0.040	138	0.208	125	0.064
Тоосжилт /PM ₁₀ /	0.100	92	2.580	92	0.836
Тоосжилт /PM _{2.5} /	0.050	21	0.465	21	0.270
Угаарын хий /CO ₂ /	1.5	294	13.000	-	2.496
Озон /O ₃ /	0.100	149	0.017	-	0.003

Туул голын усны найрлага Туул-Налайх харуул цэгт бохирдуулагч бодисын хэмжээ зөвшөөрөгдөх хэмжээнд, Туул-Сонгино доод харуул цэгийн орчимд хүчилтөрөгчийн горим алдагдаж онцгой бохирдолтой, биохимийн хэрэгцээт хүчилтөрөгч /БХХ₅/ 47.1 дахин, нитридийн нэгдэл /NO₂/ 45.9 дахин, амоны азот /NH₄/ 52.4 дахин, эрдэс фосфор /P/ 12.2 дахин хэтэрч Туул голын ус бохирдолттой хэвээр байна.

Хүснэгт 25. Нийслэлийн гадаргын усны найрлага, мг/м³, 1 сард

	Стандарт хэмжээ	“Туул- Налайх” харуул цэг		“Туул-Сонгино доод” харуул цэг	
		хэмжээ	Бодисын хэтрэлт	хэмжээ	Бодисын хэтрэлт
Хүчилтөрөгч (O ₂)	≥6	6.91	-	1.26	Онцгой их бохирдсон
Биохимийн хэрэгцээт хүчилтөрөгч (БХХ ₅)	≤ 3	2.80	-	141.2	47.1 дахин
Нитритийн нэгдэл (NO ₂)	≤ 0.02	0.001	-	0.918	45.9 дахин
Амоны азот (NH ₄)	≤0.5	0.02	-	26.18	52.4 дахин
Эрдэс фосфор (P)	≤0.1	0.026	-	1.223	12.2 дахин

ХОТЫН НИЙТИЙН АЖ АХУЙН ҮЙЛЧИЛГЭЭ

Нийслэлийн хүн амд 2012 оны 1 сард 4.2 сая м³, аж ахуйн нэгж, байгууллагад 858.2 мянган м³ цэвэр усыг борлуулжээ.

Цэвэрлэх байгууламжаар 4.8 сая м³ бохирыг цэвэрлэж, аж ахуйн нэгж, байгууллага, өрхийн 3.6 сая м³ бохир шингэнийг татан зайлуулсан байна.

Хүн амд түгээсэн цэвэр усны 97.8 хувь буюу 4.1 сая м³-ыг нь төвлөрсөн шугамаар, 2.2 мянган м³ цэвэр усыг 591 түгээх байраар, 0.6 мянган м³ усыг тээврээр түгээсэн байна.

Хүснэгт 26. Ус суваг ашиглалтын үйлчилгээ

Үзүүлэлт	Хэмжих нэгж	2011 он I сар	2012 он I сар	$\frac{2012}{2011}$ %
Шахсан ус	мян.м ³	4780.4	4675.8	97.8
Борлуулсан ус	мян.м ³	3581.8	5016.7	140.1
Хүн амд	мян.м ³	2816.6	4158.5	147.6
ААНБ-д	мян.м ³	765.2	858.2	112.2
Татан зайлуулсан бохир	мян.м ³	3536.1	3580.9	101.3
Хүн амаас	мян.м ³	2673.1	2637.4	98.7
ААНБ-аас	мян.м ³	863.0	943.5	109.3
Ус борлуулалтын орлого	сая төг	1173.7	1225.2	104.4
Хүн амаас	сая төг	749.2	746.0	99.6
ААНБ-аас	сая төг	424.5	479.2	112.9
Сувагжуулалтын орлого	сая төг	673.9	693.9	103.0
Хүн амаас	сая төг	393.4	388.1	98.6
ААНБ-аас	сая төг	280.5	305.8	109.0

Энэ дугаарыг Нийслэлийн Статистикийн газрын мэргэжилтэн Н.Мөнхбаяр эрхлэн гаргав.

НИЙСЛЭЛИЙН СТАТИСТИКИЙН ГАЗАР