



НИЙСЛЭЛИЙН ЗАСАГ ДАРГЫН  
ХЭРЭГЖҮҮЛЭГЧ АГЕНТЛАГ

**СТАТИСТИКИЙН ГАЗАР**



танаа

# **“НИЙСЛЭЛ ХОТЫН ЭДИЙН ЗАСАГ, НИЙГМИЙН БАЙДАЛ”**

Албан ёсны статистикийн мэдээллээр бэлтгэсэн  
2011 оны 12-р сарын танилцуулга

Улаанбаатар хот

2012.01.16

*<http://statis.ub.gov.mn>*

***FAX: 976-11-322783***

*[ubsmsg@yahoo.com](mailto:ubsmsg@yahoo.com)*

## АГУУЛГА

	Хуудасны дугаар
Нийслэлийн эдийн засаг, нийгмийн үндсэн үзүүлэлт, 2005-2011 он	2
Нийслэлийн эдийн засаг, нийгмийн үндсэн үзүүлэлт, дүүргээр	3
Суурин хүн ам, өрх	4
Ажил эрхлэлт	6
Хэрэглээний үнэ	7
Нийслэлийн төсөв	15
Нийгмийн даатгалын үйлчилгээ	19
Аж үйлдвэр	20
Барилга	23
Дотоод худалдаа	24
Мал аж ахуй	25
Газар тариалан	28
Амьдарч буй орчин	29
Хотын тохижилт	33
Хотын нийтийн аж ахуйн үйлчилгээ	35
Нийтийн тээврийн үйлчилгээ	35
Харилцаа холбоо	40
Иргэдийн аюулгүй байдал	42
Эрүүл мэндийн үйлчилгээ	44

Хүснэгт 1. Нийслэлийн эдийн засаг, нийгмийн үндсэн үзүүлэлт, жил бүрийн 11-р сарын байдлаар

Үзүүлэлт	Хэмжих нэгж	2005 он	2006 он	2007 он	2008 он	2009 он	2010 он	2011 он
Хүний хөгжлийн индекс	коэф	0.725	0.742	0.755	0.764	0.774	0.790	0.794
Суурин хүн ам	мянган хүн	952.4	987.2	1025.2	1067.5	1106.7	1161.8	1206.6
Шинээр төрсөн хүүхэд	мянган хүн	15.5	18.1	22.7	25.4	27.9	26.8	30.2
Эдийн засгийн идэвхтэй хүн	мянган хүн	339.1	365.5	375.3	398.2	388.0	395.1	410.0
Ажилгүйчүүд	мянган хүн	5.4	6.1	6.5	6.3	7.7	9.1	29.3
Халдварт өвчнөөр өвчилсөн хүн	тоо	17176	18137	19571	20071	17445	17664	18675
Бүртгэсэн гэмт хэрэг	тоо	8208	8540	10514	10901	11339	10863	10773
Хэрэглээний үнийн жилийн индексийн өөрчлөлт	хувь	9.5	6.0	15.1	23.2	1.9	14.3	11.1
Валютын зах зээлийн ханш	1US\$ =₮	1205	1165	1169	1268	1443	1356	1396
Нэмүү өртөг	тэрбум төгрөг	1762.0	2173.4	2535.8	3595.0	3913.9	5225.9	6521.9
Нэг хүнд ногдох нэмүү өртөг	мянган төгрөг	1860.8	2218.3	2503.9	3419.2	3584.1	4616.9	5507.4
Нийслэлийн төсвийн орлого	тэрбум төгрөг	38.2	43.5	52.5	65.6	132.5	163.4	245.9
Нийслэлийн төсвийн зарлага	тэрбум төгрөг	22.0	27.5	47.2	53.6	68.6	102.0	177.0
Нийслэлийн төсвөөс улсын төсөвт төвлөрүүлсэн орлого	тэрбум төгрөг	14.8	14.2	1.5	9.1	62.7	56.2	20.9

Хүснэгт 2. Нийслэлийн эдийн засаг, нийгмийн үзүүлэлтүүд, дүүргээр

	Хэмжих нэгж	2010 оны 12 сарын байдлаар				2011 оны 12 сарын байдлаар					
		Хотын дундаж	Хамгийн өндөр		Хамгийн бага		Хотын дундаж	Хамгийн өндөр		Хамгийн бага	
<b>Хүн амын нягтрал</b> /нэг кв км-т ногдох хүн/	тоо	247	Баянгол	6277	Налайх	46	256	Баянгол	6514	Налайх	47
			Чингэлтэй	1651	Багануур	43		Чингэлтэй	1714	Багануур	44
			Сүхбаатар	657	Багахангай	26		Сүхбаатар	661	Багахангай	26
<b>Ажилгүйчүүд</b> хөдөлмөрийн насны 10000 хүнд ногдох	0\000**	123	Багахангай	1854	Баянгол	72	376	Багахангай	1113	Баянгол	284
			Багануур	451	Баянзүрх	70		Багануур	922	Сүхбаатар	270
			Чингэлтэй	235	Сүхбаатар	60		Налайх	752	Хан-Уул	230
<b>Нялхсын нас баралт</b> /амьд төрсөн 1000 хүүхдэд/	0\00*	16	Налайх	25	Багахангай	12	13	Багахангай	41	Сонгинохайрхан	10
			Сонгинохайрхан	14	Баянгол	11		Налайх	20	Чингэлтэй	10
			Чингэлтэй	14	Багануур	7		Сүхбаатар	13	Хан-Уул	7
10000 хүн тутмаас <b>халдварт өвчнөөр өвчлөгсөд</b>	0\000	162	Багануур	203	Баянгол	102	165	Налайх	241	Сүхбаатар	123
			Баянзүрх	148	Хан-Уул	97		Багануур	219	Баянгол	100
			Чингэлтэй	131	Багахангай	35		Баянзүрх	148	Багахангай	85
<b>Төсвийн орлого, зарлагын харьцаа</b> зарлага=100	мян.төг	160	Хан-Уул	217	Багануур	58	139	Хан-Уул	283	Багануур	60
			Баянгол	136	Налайх	28		Чингэлтэй	185	Налайх	26
			Сүхбаатар	124	Багахангай	6		Сүхбаатар	160	Багахангай	5
18-аас дээш насны 10000 хүнд ногдох <b>Гэмт хэрэг</b>	тоо	142	Сүхбаатар	170	Баянзүрх	128	133	Сүхбаатар	168	Налайх	150
			Баянгол	154	Сонгинохайрхан	127		Баянгол	149	Сонгинохайрхан	127
			Налайх	150	Багахангай	57		Чингэлтэй	141	Багахангай	57

## СУУРИН ХҮН АМ

Нийслэл хотод 2012 оны 1-р сарын 1-ний байдлаар 1206.6 мянган хүн байнга оршин сууж байна. Нийслэлийн хүн амын 52.7 хувь буюу 635.4 мянга нь эмэгтэйчүүд байна.

Зураг 1. Нийслэлийн хүн амын өсөлт



Нийслэлийн хүн ам 2010 оныхоос 3.9 хувиар буюу 44.8 мянган хүнээр өсчээ. Хүн амын өсөлтийн 44.8 хувь нь хөдөө орон нутгаас албан ёсоор шилжин ирсэн хүнээр буюу механик өсөлтөөр, 50.1 хувь нь ердийн өсөлтөөр тус тус нэмэгдсэн байна. 2011 онд хөдөө орон нутгаас 28.6 мянган хүн нийслэл хотод бүрмөсөн шилжин ирж, 8.5 мянган хүн нийслэл хотоос шилжин явжээ.

Хөдөө орон нутгаас нийслэл Улаанбаатар ирж суурьшин 6 сараас дээш хугацаагаар амьдарч байгаа боловч албан ёсны хаягийн хөдөлгөөнөө хийлгээгүй 2.3 мянган хүн амьдарч байна.

Нийслэлийн нийт хүн амын 23.5 хувь буюу 283.3 мянга нь Баянзүрх дүүрэгт, 21.3 хувь буюу 257.2 мянга нь Сонгинохайрхан дүүрэгт, 15.9 хувь буюу 192.1 мянга нь Баянгол дүүрэгт, 12.7 хувь буюу 153.1 мянга нь Чингэлтэй дүүрэгт, 11.4 хувь буюу 137.8 мянга нь Сүхбаатар дүүрэгт, 9.9 хувь буюу 119.9 мянга нь Хан-Уул дүүрэгт, 2.7 хувь буюу 32.5 мянга нь Налайх дүүрэгт, 2.3 хувь буюу 27.0 мянга нь Багануур дүүрэгт, 0.3 хувь буюу 3.7 мянга нь Багахангай дүүрэгт тус тус оршин сууж байна.

Нийслэл хотын нийт хүн амын 64.2 хувь нь 35 хүртэлх насны залуучууд байна.

Тодруулбал, нийт хүн амын 26.6 хувь буюу 321.1 нь 0-15 насны хүүхэд, 67.2 хувь буюу 810.9 нь 16-59 насны хүмүүс, 6.2 хувь буюу 74.6 мянга нь 60 ба түүнээс дээш насны өндөр настан юм.

Улаанбаатар хотод амьдарч буй 100-аас дээш настай 34 хүний 7 нь эрэгтэй, 27 нь эмэгтэй хүн байна. Нийслэлийн хамгийн өндөр настан Баянзүрх дүүрэгт амьдарч байна.

Зураг 2. Нийслэлийн хүн ам, дүүргээр



### Хүснэгт 3. Нийслэлийн хүн ам, насны бүлгээр, дүүргээр

Насны бүлэг	Нийт хүн ам	үүнээс: дүүргээр								
		Баянзүрх	Сонгино хайрхан	Баянгол	Чингэлтэй	Сүхбаатар	Хан-Уул	Налайх	Багануур	Багахангай
0-4	123649	27808	27911	19024	16595	13930	11495	3764	2702	420
5-9	89838	22069	20058	13132	11320	9349	8711	2813	2076	310
10-14	89129	21957	19807	12474	11140	9605	8695	2724	2411	316
15-19	98691	24555	20769	15028	11690	10663	9904	2855	2883	344
20-24	134617	32075	26681	20855	17405	16234	14147	3695	3075	450
25-29	126569	30025	26319	20447	17049	13636	13041	3278	2395	379
30-34	111906	27015	23756	18616	14220	11788	11437	2725	2030	319
35-39	100287	24119	21156	17416	12541	10748	9715	2347	1984	261
40-44	84812	19870	17952	14751	10590	9110	8221	2094	2001	223
45-49	76218	17727	16288	12868	9426	8699	7325	1881	1798	206
50-54	58504	13428	12427	9387	7443	7158	5644	1536	1308	173
55-59	37820	8122	8501	5979	4789	5246	3429	903	732	119
60-100	74536	14513	15510	12123	8903	11666	8077	1896	1641	207
100+	34	6	5	11	6	2	2	2	0	0
Дүн	1206610	283289	257140	192111	153117	137834	119843	32513	27036	3727

Нийслэлийн өрхийн тоо 2010 оныхоос 4.4 хувиар буюу 12.9 мянган өрхөөр өсчээ.

### Хүснэгт 4. Нийслэлийн өрх, хүн ам, дүүргээр

	2011.01.01-ний байдлаар		2011 онд				2012.01.01-ний байдлаар	
	Өрх	Хүн ам	төрсөн хүүхэд	нас барсан	шилжин ирсэн*	шилжиж явсан*	Өрх	Хүн ам
Багануур	7364	26905	657	203	893	1216	7570	27036
Багахангай	1030	3647	98	31	194	181	1045	3727
Баянгол	47043	185104	4452	1051	11895	8289	48596	192111
Баянзүрх	70063	265997	6941	1667	18330	8588	73056	283289
Сонгинохайрхан	58214	252264	6883	1770	14345	14582	63330	257140
Сүхбаатар	36165	136917	3242	878	8592	10039	36343	137834
Налайх	8826	31458	881	327	1389	888	8992	32513
Хан-Уул	30678	112055	3112	770	9622	4176	31517	119843
Чингэлтэй	35033	147438	3960	1071	11805	9015	36856	153117
Нийслэлийн дүн	294416	1161785	30226	7768	77065	56974	307305	1206610

\* - Дүүргийн дүнд дотоод шилжих хөдөлгөөний мэдээ орсон

## ХҮН АМЫН АЖИЛ ЭРХЛЭЛТ

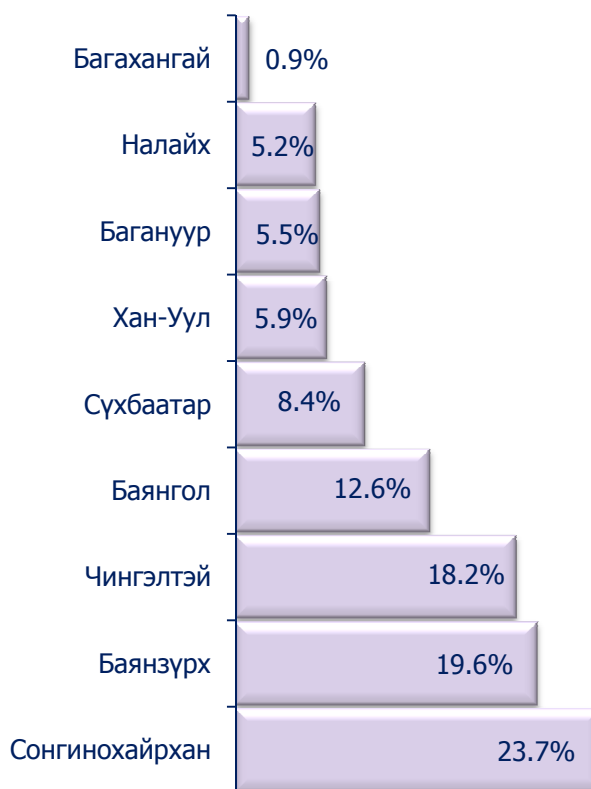
Зураг 3. Дүүргийн ажилгүйчүүд, хотын дунд

2011 оны 12 дугаар сарын эцэст нийслэл хотод бүртгэлтэй\* ажилгүйчүүдийн тоо 29331 болов.

Нийт ажилгүйчүүдийн 12784 буюу 43.6 хувь нь эмэгтэйчүүд байна.

Насны бүлгээр авч үзвэл нийт бүртгэлтэй ажилгүйчүүдийн 21.5 хувь буюу 6306 нь 15-24 насны, 34.1 хувь буюу 10011 нь 25-34 насны, 25.4 хувь буюу 7460 нь 35-44 насны, 19.0 хувь буюу 5554 нь 45-аас дээш насны хүмүүс байна.

Бүртгэлтэй ажилгүйчүүдийн 23.7 хувь буюу 6951 нь Сонгинохайрхан, 19.6 хувь буюу 5742 нь Баянзүрх, 18.2 хувь буюу 5347 нь Чингэлтэй, 12.6 хувь буюу 3689 нь Баянгол, 8.4 хувь буюу 2461 нь Сүхбаатар, 5.9 хувь буюу 1745 нь Хан-Уул, 5.5 хувь буюу 1616 нь Багануур, 5.2 хувь буюу 1515 нь Налайх, 0.9 хувь буюу 265 нь Багахангай дүүрэгт тус тус амьдарч байна.



## Хүснэгт 5. Ажилгүйчүүд, боловсролын түвшнээр

	Ажилгүйчүүдийн тоо			Дүнд эзлэх хувь		
	2009 он	2010 он	2011 он	2009 он	2010 он	2011 он
Нийт ажилгүйчүүд	7677	9088	29331	100	100	100
Үүнээс : дээд боловсролтой	1721	2060	6955	22.4	22.7	23.7
Тусгай дунд боловсролтой	426	502	2486	5.5	5.5	8.5
Мэргэжлийн анхан шатны Боловсролтой	299	387	1989	3.9	4.3	6.8
Ерөнхий боловсролтой	5196	6099	17643	67.7	67.1	60.1
Мэргэжилгүй	35	40	258	0.5	0.4	0.9

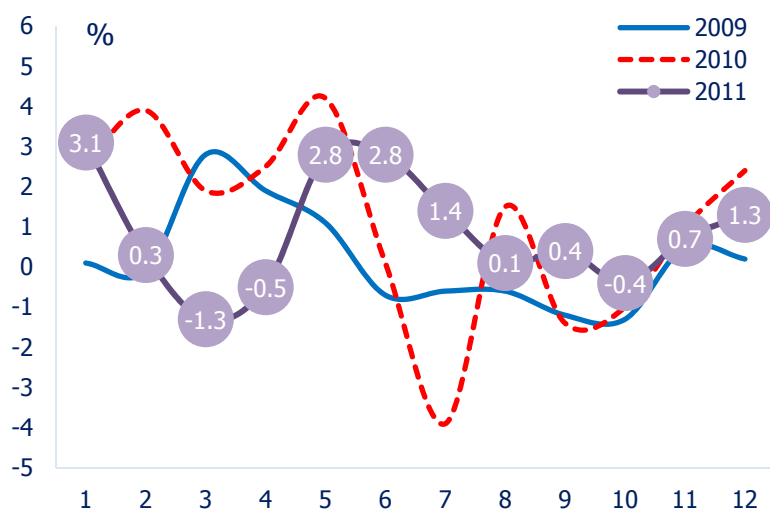
\*Бүртгэлтэй ажилгүй иргэдийн тоог өмнө нь дүүргийн хөдөлмөр, халамж үйлчилгээний хэлтэст бүртгэлтэй ажилгүй иргэдээр гаргаж байсан бол 2011 оны 11 сараас эхлэн шинэчилсэн маягтын дагуу дүүргийн хөдөлмөр, халамж үйлчилгээний хэлтэст бүртгэлтэй ажилгүй иргэдээс гадна хөдөлмөрийн төв бирж, хөдөлмөр зуучлалын хувийн албадад бүртгэлтэй, ажил идэвхтэй хайж байгаа ажилгүй иргэдийн тоогоор гаргадаг боллоо.

## ХЭРЭГЛЭЭНИЙ ҮНЭ

2011 оны 12-р сарын хэрэглээний үнийн индекс 2010 оны 12-р сараас 11.1 хувиар, өмнөх 11-р сараас 1.3 хувиар тус тус өссөн байна.

Үнийн ажиглалт хийхээр хэрэглээний сагсанд сонгосон 287 нэрийн бараа, үйлчилгээний 14.0 хувийнх нь үнэ өсч, 1.0 хувийнх нь үнэ буурч, 85.0 хувийн бараа үйлчилгээний үнэ 2011 оны 12-р сард тогтвортой байлаа.

Зураг 4. Хэрэглээний үнийн индекс, 2009-2011 он



## Хүснэгт 6. Хэрэглээний үнийн индекс

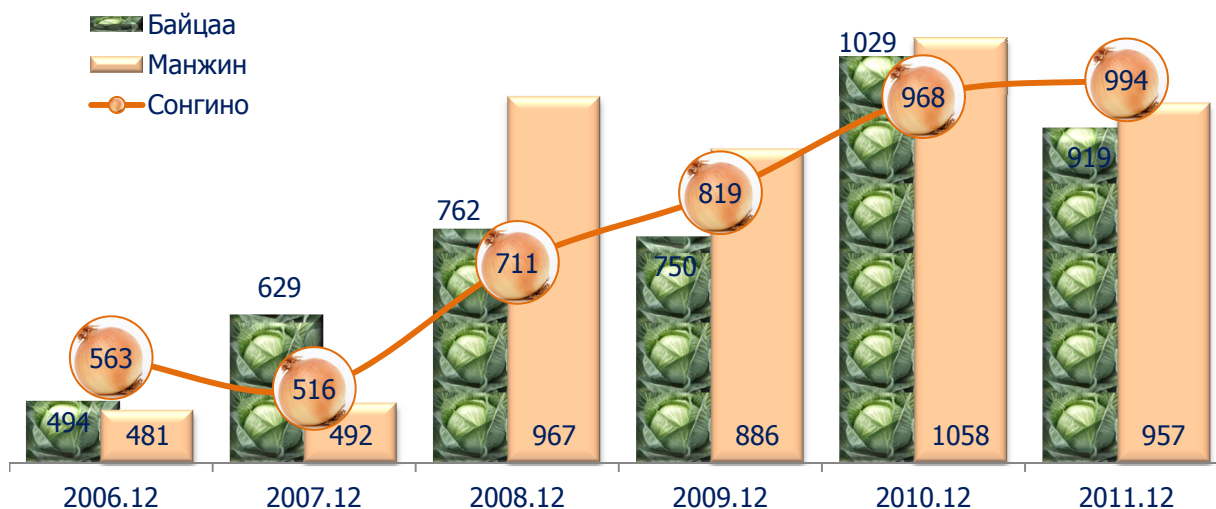
Бараа, үйлчилгээний бүлгийн нэр	2011.12 2010.12	2011.12 2011.11
Ерөнхий индекс	111.1	101.3
Хүнсний бараа, ундаа, ус	108.9	103.0
Согтууруулах ундаа, тамхи	105.8	100.0
Хувцас, бөс бараа, гутал	117.5	99.7
Орон сууц, ус, түлш, цахилгаан	111.6	100.0
Гэр ахуйн тавилга, бараа	108.1	100.1
Эм тариа, эмнэлэг	103.4	100.0
Тээвэр	121.9	100.3
Холбооны хэрэгсэл, шуудан	100.5	100.0
Амралт, чөлөөт цаг, соёлын бараа, үйлчилгээ	108.7	100.1
Боловсрол	110.2	100.0
Зочид буудал, нийтийн хоол, дотуур байр	106.8	100.7
Бусад бараа, үйлчилгээ	113.8	100.0

Сүү, сүүн бүтээгдэхүүний үнэ бүлгийн дүнгээр өмнөх сараас 5.1 хувь, хүнсний ногооны үнэ бүлгийн дүнгээр 2.4 хувиар тус тус нэмэгдсэн байна.

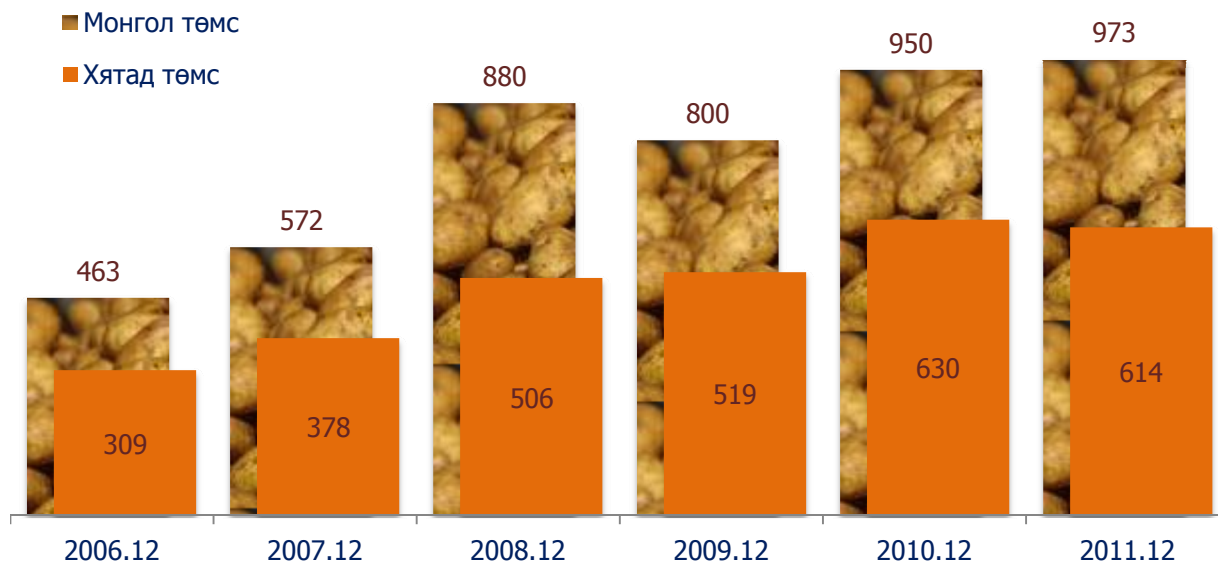
Ажиглалт хийхээр сонгосон 40 нэр төрлийн бараа, үйлчилгээний үнэ өмнөх сараас өсчээ. Үүнд: “Алтан Тариа” ХК-ний 2-р зэргийн гурил, жигнэмэг, өрмөнцөр, бялуу, хонь, үхэр, адуу, тахианы мах, бяслаг, зөөхий, өндөг, тараг, сүү, алим, үзэм, төмс, байцаа, сонгино, өргөст хэмх, улаан лооль, шилтэй ногооны салат, компот, шоколад, майонез, байхуу цай, оргилуун дарс, ноосон даавуу, ноосон цамц, ноосон өмд, тусуу, ханын мөлхөө тавилга, компьютер, эмэгтэй хүний энгэсэг зэрэг бараа бүтээгдэхүүн, мөн орон сууцны түрээслэх үнэ, автомашины дугуй засварын хөлс, УБ-Бээжингийн онгоцны тасалбар, зураг буулгах хөлс, зоогийн газрын хоолны үнэ зэрэг үйлчилгээний үнэ тариф 12-р сард нэмэгдсэн байна.

Харин хэрэглээний сагсанд сонгосон бусад бараа бүтээгдэхүүн, үйлчилгээний үнэ тариф өмнөх сартай харьцуулахад тогтвортой байлаа.

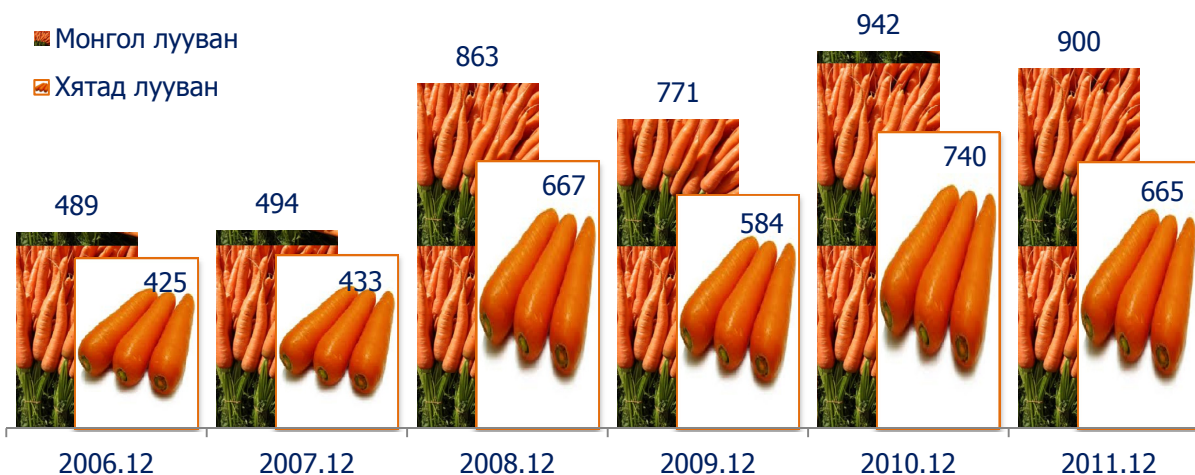
Зураг 5. Нэг кг хүнсний ногооны үнэ



Зураг 6. Нэг кг төмсний үнэ, төгрөг



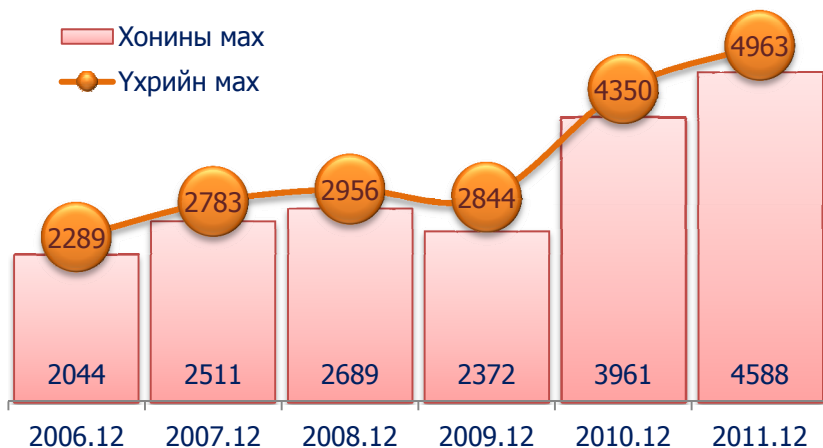
Зураг 7. Нэг кг лувангийн үнэ, төгрөг



Зураг 8. Нэг кг гурилын дундаж үнэ, төгрөг



Зураг 9. Нэг кг махны үнэ, төгрөг

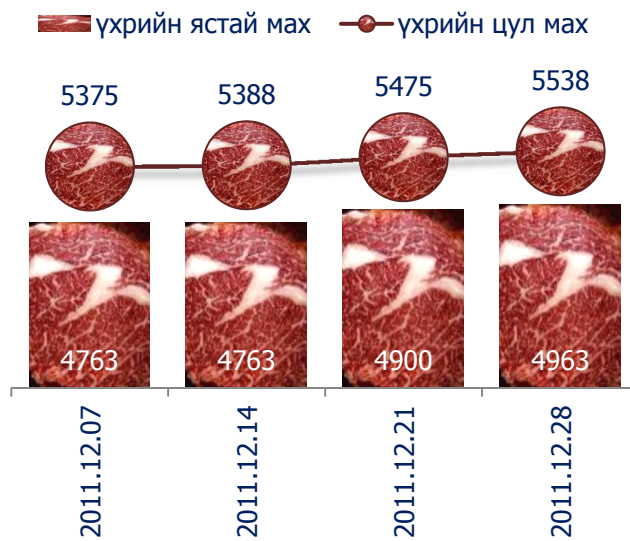


2011 оны 12-р сард хүнсний зах, дэлгүүрт мах, махан бүтээгдэхүүний жижиглэн худалдах үнэ өмнөх сараас бүлгийн дүнгээр 5.3 хувиар өсч, үүнд хонь, үхэр, адууны мах 3.3-7.4 хүртэл хувиар нэмэгдсэн байна.

Зураг 10. Нэг кг хонины махны үнэ, төгрөг



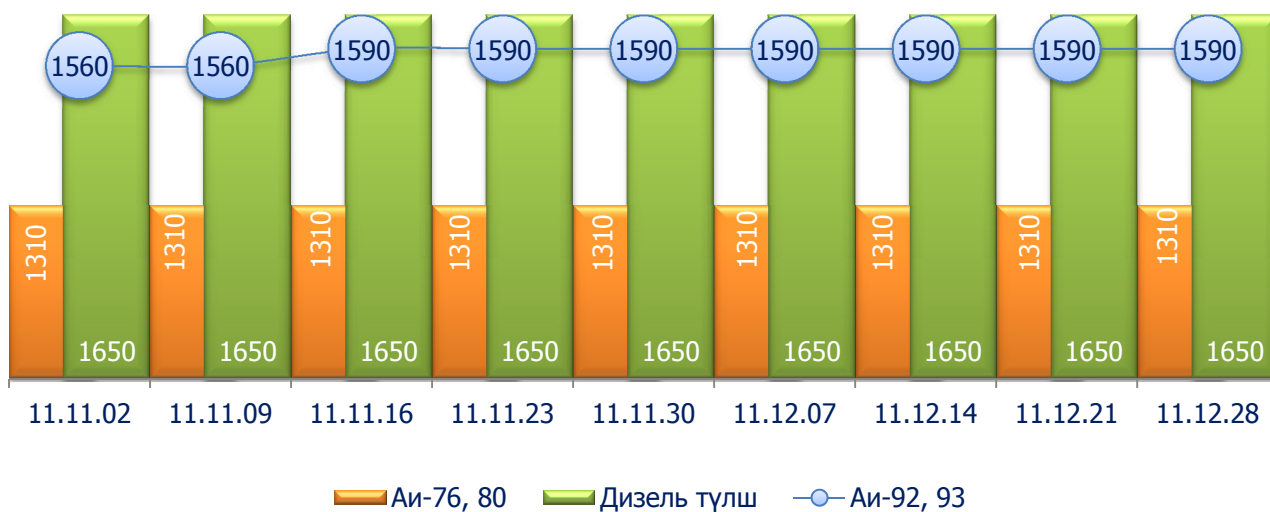
Зураг 11. Нэг кг үхрийн махны үнэ, төгрөг



Хүснэгт 7. Нэг кг махны жижиглэн худалдах дундаж үнэ, 2003-2011 оны сараар, (төгрөгөөр)

		I	II	III	IV	V	VI	VII	VIII	IX	X	XI	XII
Хонины мах	2003 он	1014	1168	1360	1597	1857	1785	1583	1344	1069	1022	1117	1267
	2004 он	1333	1594	1522	1725	1781	1875	1822	1647	1567	1403	1439	1544
	2005 он	1722	1888	1900	2183	2405	2601	2553	2339	2146	1915	1870	2003
	2006 он	2084	2260	2157	2394	2411	2622	2591	2450	2248	2065	1946	2027
	2007 он	2108	2364	2491	2656	2825	3138	3090	2970	2774	2439	2350	2464
	2008 он	2772	3036	3211	3710	3929	4086	4156	3719	3424	2993	2685	2678
	2009 он	2724	2722	2980	3385	3593	3468	3096	2781	2547	2309	2350	2356
	2010 он	2688	3103	3605	4165	5120	5225	4195	3861	3490	3146	3190	3686
	2011 он	4203	4250	3810	3607	4103	4038	4244	4253	4322	4135	4093	4404
Үхрийн мах	2003 он	1209	1276	1393	1589	1871	1819	1733	1519	1144	1133	1256	1363
	2004 он	1463	1769	1571	1764	1843	1933	2013	1713	1717	1600	1650	1775
	2005 он	1888	2193	2243	2435	2635	2780	2656	2479	2392	2186	2134	2265
	2006 он	2326	2368	2354	2600	2651	2789	2767	2589	2544	2387	2293	2294
	2007 он	2331	2541	2666	2846	2905	3272	3146	3136	3043	2826	2703	2782
	2008 он	3035	3264	3411	3947	4307	4544	4428	4020	3760	3264	3061	2992
	2009 он	3011	3076	3555	3642	3855	3932	3613	3334	3028	2880	2897	2828
	2010 он	3169	3868	4180	4807	5570	5789	4808	4254	3934	3599	3539	4047
	2011 он	4800	4788	4403	4232	4665	4785	4916	4748	4757	4669	4695	4847

Зураг 12. Шатахууны үнэ, 2011 оны 11, 12-р сарын байдлаар



Хүснэгт 8. Шатахууны үнэ, 2011.12.28

ШТС	Аи 95	Аи 76,80	Аи 92,93	Дизель түлш	Газ
Жаст Ойл		1310	1590		
Петровис НИК	1740	1310	1590	1650	
Магнай трейд		1310	1590	1650	
Сод монгол	1740	1310	1590	1650	
Шунхлай	1740	1310	1590	1650	
Юнигаз					1050
дундаж үнэ	1740	1310	1590	1650	1050

Хүснэгт 9. Түлшний үнэ, 2011.12.28

байршил	Түлшний мод		Нүүрс Налайх
	Хар мод	Нарс	
Чингэлтэй	1500	1400	1500
Сүхбаатар	1400	1300	1200
Баянгол	1200	1100	1500
Цайз зах	1500	1300	1500
Хангай зах	1200	1000	1200
Дундаж үнэ	1360	1220	1380

Хөдөө аж ахуйн бүтээгдэхүүний үнэ 2011 оны 12-р сарын 28-ний өдрийн үнийн ажиглалтаар “Хүчит шонхор” захад тэмээний махыг дунджаар 3900 төгрөгөөр, “Далай ээж” захад гахайны махыг 4700 төгрөгөөр, тахианы махыг 3500 төгрөгөөр тус тус худалдаалагдаж байв.

Багануур дүүрэг, “Эмээлт” захын дундаж үнээр нас гүйцсэн адуу 320.0-аас 400.0 мянган төгрөг, үхэр 480.0-аас 520.0 мянган төгрөг, эр хонь 120.0 мянган төгрөг, эм хонь 80.0 мянган төгрөг, ямаа 45.0-аас 70.0 мянган төгрөгийн ханштай байв.

Нийслэлийн түүхий эдийн захуудад ямааны ноолуур 50000 төгрөг, тэмээний шир 20000 төгрөг, адууны шир 39000 төгрөг, үхрийн шир 1.8-2.3 метр урттай бол 30000 төгрөг, 2.3 метрээс дээш урттай нь 40000 төгрөг, хонины ноостой нэхий 14000 төгрөг, ямааны ноолууртай арьс 17000 төгрөгийн ханштай байлаа. Өнгөрсөн оны мөн үетэй харьцуулахад ямааны арьсны үнэ 10.5 хувь буюу 2000 төгрөгөөр буурч, бусад түүхий эдийн үнэ 1.1-1.9 дахин өсчээ.

Хүснэгт 10. Арьс ширний дундаж үнэ, төгрөг      Зураг 13. Ямааны ноолуурын дундаж үнэ

	2010 оны 12-р сар	2011 оны	
		11-р сар	12-р сар
Тэмээний шир	13500	15000	20000
Адууны шир	24600	37000	39000
Үхрийн шир	24000	39000	40000
Хонины арьс	7500	12000	14000
Ямааны арьс	19000	15000	17000
Ямааны ноолуур	49000	52000	50000



Хүснэгт 11. Хүнсний барааны дундаж үнийн зэрэгцүүлэлт, 2011 оны 10, 11, 12-р сарын өдрүүдээр

		ХЭМЖИХ НЭГЖ	2011 10.26	2011 11.02	2011 11.09	2011 11.16	2011 11.23	2011 11.30	2011 12.07	2011 12.14	2011 12.21	2011 12.28
"Алтан тариа" задгай гурил	дээд	кг	856	845	845	845	845	845	845	845	845	845
	1-р зэрэг	кг	696	696	696	696	696	696	696	696	696	696
	2-р зэрэг	кг	543	543	543	543	543	543	543	543	543	543
"Алейка" гурил	дээд	кг	905	905	905	905	905	905	905	905	905	905
	1-р зэрэг	кг	700	700	700	700	700	700	700	700	700	700
Хятад дээд гурил		кг	838	838	838	838	838	838	838	838	838	850
"Атар" талх		ширхэг	650	650	650	650	650	650	650	650	650	650
Сүү		литр	1000	1000	1000	1100	1100	1133	1200	1200	1200	1233
Будаа	цагаан	кг	1655	1655	1655	1655	1655	1655	1655	1645	1645	1645
	шар	кг	1614	1614	1614	1614	1614	1614	1614	1614	1614	1605
Цэцгийн тос, ОХУ		кг	2907	2921	2921	2921	2921	2921	2921	2921	2921	2921
Ургамлын тос		1 литр	2810	2810	2810	2810	2810	2810	2810	2810	2810	2810
Элсэн чихэр		кг	1675	1675	1675	1685	1677	1677	1667	1667	1667	1667
Хонины мах	ястай	кг	4075	4113	4075	4038	4113	4125	4188	4338	4500	4588
	цул	кг	4250	4267	4217	4200	4233	4250	4317	4583	4683	4733
Үхрийн мах	ястай	кг	4675	4738	4650	4650	4713	4725	4763	4763	4900	4963
	цул	кг	5300	5300	5225	5263	5288	5313	5375	5388	5475	5538
Адууны мах, ястай		кг	3633	3600	3500	3500	3500	3483	3517	3550	3833	3967
Ямааны мах, ястай		кг	3260	3260	3220	3220	3220	3320	3340	3340	3440	3540
Төмс	монгол	кг	949	949	949	949	978	978	978	963	973	973
	хятад	кг	550	564	586	614	624	655	649	614	614	614
Лууван	монгол	кг	862	862	898	931	923	935	935	900	900	900
	хятад	кг	650	650	620	660	660	660	660	665	665	665
Байцаа		кг	890	890	894	894	932	955	955	919	919	919
Манжин		кг	1011	1011	957	957	957	957	957	957	957	957
Сонгино, хятад, бөөрөнхий		кг	928	928	949	949	979	994	994	994	994	994
Өндөг, ОХУ		ширхэг	234	249	249	249	249	255	253	253	253	253

Хүснэгт 12. Хүнсний барааны дундаж үнийн зэрэгцүүлэлт, 2006-2011 оны 12-р сарын IV долоо хоногоор

		ХЭМЖИХ НЭГЖ	2006.12	2007.12	2008.12	2009.12	2010.12	2011.12.28	2011/2010	2011/2009	2011/2008	2011/2007	2011/2006
"Алтан тариа" задгай гурил	дээд	кг	494	717	860	797	881	845	95.9	106.0	98.3	117.9	171.0
	1-р зэрэг	кг	406	658	770	657	730	696	95.3	105.9	90.4	105.7	171.5
	2-р зэрэг	кг	321	500	650	530	530	543	102.5	102.5	83.5	108.6	168.9
"Алтан тариа" савласан гурил	д/дээд	кг			1132	1023	1034	1044	101.0	102.1	92.2		
	дээд	кг			915	850	929	901	97.0	106.0	98.5		
	1-р зэрэг	кг			799	696	775	747	96.4	107.3	93.5		
	2-р зэрэг	кг			681	574	597	580	97.2	101.0	85.2		
"Алейка" гурил	дээд	кг	486	700	870	802	863	905	104.9	112.8	104.0	129.3	186.3
	1-р зэрэг	кг	397	640	780	650	696	700	100.6	107.7	89.7	109.4	176.3
Хятад дээд гурил		кг	412	600	800	835	840	850	101.2	101.8	106.3	141.7	206.3
"Атар" талх		ширхэг			610	609	632	650	102.8	106.7	106.6		
Сүү		литр	600	780	1150	1133	1200	1233	102.8	108.8	107.2	158.1	205.5
Будаа	цагаан	кг	697	756	1228	1422	1770	1645	92.9	115.7	134.0	217.7	236.0
	шар	кг	513	813	1100	1086	1600	1605	100.3	147.8	145.9	197.5	312.9
Цөцгийн тос, ОХУ		кг	1575	2857	3233	3050	2967	2921	98.4	95.8	90.3	102.2	185.5
Ургамлын тос		1 литр			3115	2937	2733	2810	102.8	95.7	90.2		
Элсэн чихэр		кг	922	861	933	1489	1716	1667	97.1	112.0	178.7	193.6	180.8
Хонины мах	ястай	кг	2044	2511	2689	2372	3961	4588	115.8	193.4	170.6	182.7	224.4
	цул	кг	2264	2636	2814	2613	4214	4733	112.3	181.1	168.2	179.6	209.0
Үхрийн мах	ястай	кг	2289	2783	2956	2844	4350	4963	114.1	174.5	167.9	178.3	216.8
	цул	кг	2756	3267	3589	3325	5028	5538	110.1	166.6	154.3	169.5	201.0
Адууны мах, ястай		кг	1675	2100	2300	2338	2820	3967	140.7	169.7	172.5	188.9	236.8
Ямааны мах, ястай		кг				1850	2600	3540	136.2	191.4			
Төмс	монгол	кг	463	572	880	800	950	973	102.4	121.6	110.6	170.0	210.0
	хятад	кг	309	378	506	519	630	614	97.5	118.3	121.3	162.5	198.8
Лууван	монгол	кг	489	494	863	771	942	900	95.5	116.7	104.3	182.0	184.1
	хятад	кг	425	433	667	584	740	665	89.9	113.9	99.7	153.5	156.5
Байцаа		кг	494	629	762	750	1029	919	89.3	122.5	120.6	146.1	185.9
Манжин		кг	481	492	967	886	1058	957	90.5	108.0	99.0	194.4	198.9
Сонгино, хятад, бөөрөнхий		кг	563	516	711	819	968	994	102.7	121.4	139.8	192.8	176.4
Өндөг, ОХУ		ширхэг			207	207	218	253	116.1	122.2	122.2		

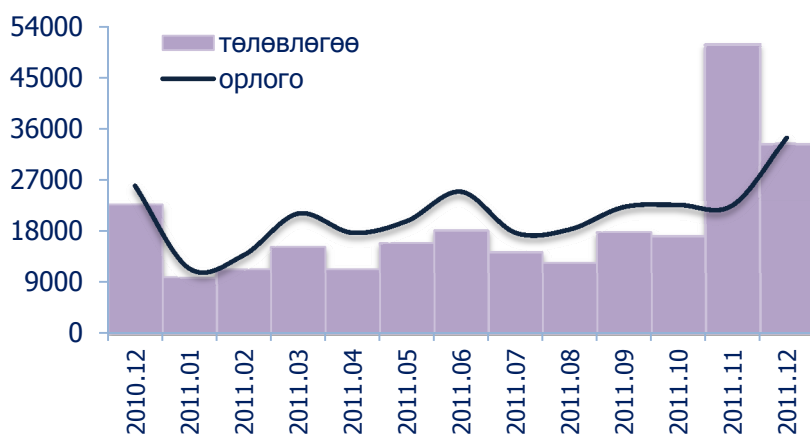
Хүснэгт 13. Хүнсний барааны үнийн зэрэгцүүлэлт, 2011 оны 12-р сарын 28-ны өдрийн байдлаар

		хэмжих нэгж	"Баянзүрх" зах	"Номин" Хайпер-маркет	"Хүчит шонхор" зах	"Бөмбөгөр" ХТ	"Меркури" зах	"Барс" ХТ	"Таван эрдэнэ" зах	"Хар хорин" зах	"Миний" Дэлгүүр	"Макс" Супер-маркет	дундаж үнэ
"Алтан тариа" задгай гурил	дээд	кг	800	919	850	800		800	850	800	929	860	845
	1-р зэрэг	кг	650	799	700	600		600	700	700	744	772	696
	2-р зэрэг	кг	550		500	550		480	550	550	622		543
"Алтан тариа" савласан гурил	дээдийн дээд	кг	1000	1129	1100	950	1100	950	950	950	1190	1120	1044
	дээд	кг	850	969	850	800	900	850	900	900	990	1000	901
	1-р зэрэг	кг	750	799	700	700	800	700	750	700	760	810	747
"Алейка" гурил	2-р зэрэг	кг	550	569	600	500	700	500	600	600		600	580
	дээд	кг	800	969	950	750		800	950	900	1046	978	905
	1-р зэрэг	кг	700		700	700		700		700			700
Хятад дээд гурил		кг	850		900			800		850			850
"Атар" талх		ширхэг	630	640	680	630	700	650	650	640	640	640	650
Сүү		литр	1200		1200				1300				1233
Будаа	цагаан	кг	1600	1800	1500	1500	1900	1500	1600	1500	1800	1750	1645
	шар	кг	1500	1790	1600	1400		1500	1700	1500		1850	1605
Цөцгийн тос, ОХУ		кг	2900		2900	3000		2900	3200	2800		2750	2921
Ургамлын тос		1 литр	2700		2600	2600	2900	2700	2800	2600		3580	2810
Элсэн чихэр		кг	1600	1720	1600	1500	1800	1500	1700	1600	1800	1850	1667
Хонины мах	ястай	кг	4300		4200	4600	5800	4500	4700	4400	4200		4588
	цул	кг	4500		4400			4700	5000	4600	5200		4733
Үхрийн мах	ястай	кг	4600		4600	5000	6000	4800	4800	4700	5200		4963
	цул	кг	4900		5000	6000	6500	5400	5800	5000	5700		5538
Адууны мах, ястай		кг	3800		3700	4100		4000	4300	3900			3967
Ямааны мах, ястай		кг	3500		3400	3600		3700		3500			3540
Төмс	монгол	кг	1000	1000	900	1000	1000	800	1100	900	930	1100	973
	хятад	кг	600	750	500	700		500	650	600			614
Лууван	монгол	кг	1000		800	1000	1000	800	1000	700		899	900
	хятад	кг	700		600	800		700		500	690		665
Байцаа		кг	1000	999	900	900	1000	900	1000	800	690	1000	919
Манжин		кг	1000		800	1000	1200	800	1000	900			957
Сонгино, хятад бөөрөнхий		кг	1000	1099	800	1000	1000	900	1000	900	1140	1099	994
Өндөг, ОХУ		ширхэг	250	285	240	230	280	220	260	230	275	260	253

## НИЙСЛЭЛИЙН ТӨСӨВ

Нийслэлийн төсвийн орлого 2011 оны урьдчилсан гүйцэтгэлээр 245.9 тэрбум төгрөг болж, төлөвлөснөөс 18.8 тэрбум төгрөгөөр буюу 8.3 хувиар илүү бүрдүүлсэн байна.

Зураг 14. Төсвийн орлого, сая төгрөг



Төсвийн нийт орлогын 95.9 хувийг урсгал орлого (албан татвар, өмчийн татвар, дотоодын бараа үйлчилгээний татвар, бусад татвар хураамж, татварын бус орлого) 4.1 хувийг хөрөнгийн орлого (хөрөнгө худалдсаны болон өмч хувьчлалын) эзэлж байна.

Нийт урсгал орлого 236.0 тэрбум төгрөг болж, төлөвлөснөөс 18.1 тэрбум төгрөгөөр буюу 8.3 хувиар, хөрөнгийн орлого 9.9 тэрбум төгрөг болж, төлөвлөснөөс 0.7 тэрбум төгрөгөөр буюу 8.0 хувиар тус тус илүү бүрдсэн байна.

Хүснэгт 14. Нийслэлийн төсвийн орлого, дүүргээр, сая төгрөг

	Төсвийн орлого			үүнээс:					
	Бүгд	ТБ %	Зөрүү	Татварын орлого			Татварын бус орлого		
				Бүгд	ТБ %	Зөрүү	Бүгд	ТБ %	Зөрүү
Хан-Уул	12521.1	115.7	1700.7	10282.8	114.9	1333.5	598.4	129.1	134.9
Багануур	935.1	108.8	75.3	532.4	110.5	50.7	241.5	112.3	26.4
Баянзүрх	7670.2	102.8	211.2	5052.2	102.9	141.3	879.9	98.0	-18.1
Налайх	461.9	125.0	92.3	287.2	129.8	65.9	93.4	104.9	4.4
Баянгол	5872.6	112.6	658.9	2734.9	113.6	327.1	987.3	124.0	191.3
Сүхбаатар	10181.9	102.6	258.8	7850.7	109.6	684.4	1306.2	82.9	-268.6
Чингэлтэй	10962.8	143.9	3344.3	9467.2	142.8	2838.1	867.0	155.0	307.5
Багахангай	73.7	117.4	10.9	20.2	102.6	0.5	53.5	124.1	10.4
Сонгинохайрхан	2489.5	107.6	176.8	1048.4	104.1	41.4	549.1	135.4	143.5
Нийслэлийн шууд	194686.8	106.7	12263.7	179805.9	105.2	8890.5	13310	131.0	3152.2
Дүн	245855.6	108.3	18792.9	217081.9	107.1	14373.4	18886.3	124.2	3683.9

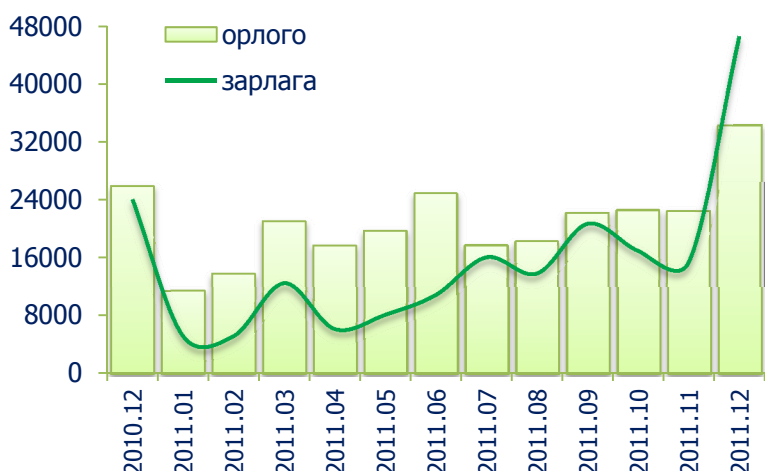
Татварын орлого 217.1 тэрбум төгрөг болж, төлөвлөснөөс 14.4 тэрбум төгрөгөөр буюу 7.1 хувиар, татварын бус орлого 18.9 тэрбум төгрөг болж, төлөвлөснөөс 3.7 тэрбум төгрөгөөр буюу 24.2 хувиар тус тус илүү бүрдсэн байна.

Хүн амын орлогын албан татвар төлөвлөснөөс 9.0 тэрбум төгрөгөөр, өмчийн татвар төлөвлөснөөс 1.3 тэрбум төгрөгөөр, бараа үйлчилгээний албан татвар төлөвлөснөөс 0.8 хувиар, бусад татвар, хураамж, төлбөр төлөвлөснөөс 10.5 хувиар тус тус илүү бүрджээ.

Хүснэгт 15. Нийслэлийн төсвийн орлого, 2011 оны урьдчилсан гүйцэтгэл, сая төгрөг

Татварын орлогын нэр төрөл	Төлөвлөсөн	Гүйцэтгэл	ТБ %	Зөрүү, сая төг
Төсвийн орлогын дүн	227062.7	245855.6	108.3	18792.9
1. Нийт татварын орлого	202708.5	217081.9	107.1	14373.4
Хүн амын орлогын албан татвар	144226.1	153269.3	106.3	9043.2
Цалин хөлс, түүнтэй адилтгах орлогын	136000.0	140410.7	103.2	4410.7
ХХОАТ-ын буцаалт	-4950.0	-4882.8	98.6	67.2
Орлогыг тодорхойлох боломжгүй иргэний	1564.8	1616.2	103.3	51.4
Хувиараа аж ахуй эрхлэгчдийн орлогын	5969.2	7340.2	123.0	1371.0
Мал бүхий иргэний орлогын	-	0.2	-	0.2
Бусад	5642.1	8784.8	155.7	3142.7
Өмчийн татвар	9133.2	10405.4	113.9	1272.2
Үл хөдлөх хөрөнгийн албан татвар	9106.7	10371.5	113.9	1264.8
Бууны татвар	26.5	33.9	127.9	7.4
Дотоодын бараа, үйлчилгээний татвар	11410.5	11502.3	100.8	91.8
Авто тээврийн ба өөрөө явагч хэрэгслийн	10725.0	10808.9	100.8	83.9
Ашигт малтмалын нөөц ашигласны төлбөр	685.5	693.4	101.2	7.9
Бусад татвар, хураамж, төлбөр	37938.7	41904.9	110.5	3966.2
Улсын тэмдэгтийн хураамж	18216.1	20496.9	112.5	2280.8
Ашигт малтмалын лиценз	45.6	31.6	69.3	-14.0
Газрын төлбөр	19000.0	20580.1	108.3	1580.1
Рашаан ус ашигласны төлбөр	630.4	721.4	114.4	91.0
Ойгоос хэрэглээний мод, түлээ ашигласны	46.6	74.9	160.7	28.3
2. Татварын бус орлогын дүн	15202.4	18886.3	124.2	3683.9
Хувьцааны ногдол ашиг	110.0	112.9	102.6	2.9
Түрээсийн орлого	669.4	1034.8	154.6	365.4
Төсөвт газрын өөрийн орлого	4199.9	5997.5	142.8	1797.6
Автозам ашигласны төлбөр	530.0	527.1	99.5	-2.9
Хүү, торгуулийн орлого	9504.5	10452.4	110.0	947.9
Бусад нэр заагдаагүй орлого	188.6	761.6	403.8	573.0
3. Хөрөнгийн орлого	9151.8	9887.4	108.0	735.6
Хөрөнгө худалдсаны орлого	7801.8	8316.6	106.6	514.8
Өмч хувьчлалын орлого	1350.0	1570.8	116.4	220.8

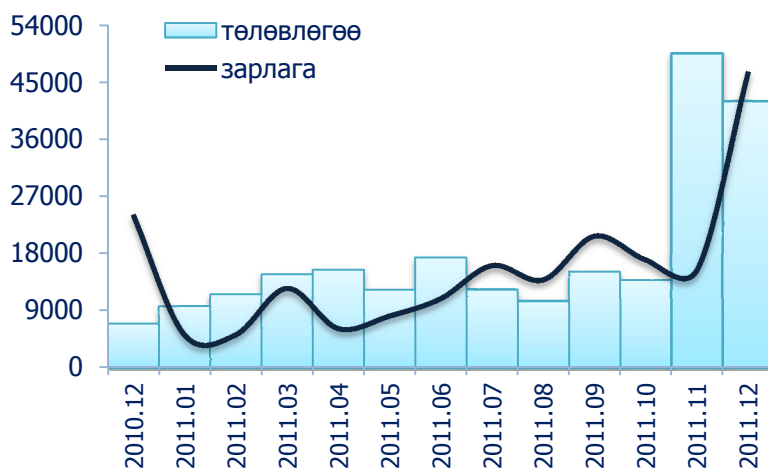
Зураг 15. Төсвийн орлого, зарлага, сая төгрөг



2011 оны урьдчилсан гүйцэтгэлээр нийслэлийн төсвөөс төсөвт байгууллагын төлөвлөсөн үйл ажиллагааны зардлын 79.0 хувийг буюу 177.0 тэрбум төгрөгийн зардлыг санхүүжүүлжээ.

Өөрөөр хэлбэл төлөвлөсөн үйл ажиллагааны 21.0 хувийг буюу 46.6 тэрбум төгрөгийн санхүүжилтыг хугацаанд нь олгоогүй байна.

Зураг 16. Нийслэлийн төсвийн зарлага, сая төгрөг



Орон нутгийн төсвийн нийт зарлагын 8.0 хувийг цалин хөлс болон нэмэгдэл урамшуулал, 0.9 хувийг нийгмийн даатгалд төлөх шимтгэл, 31.9 хувийг бараа үйлчилгээний бусад зардал, 4.8 хувийг татаас ба урсгал шилжүүлэг, 51.0 хувийг хөрөнгө оруулалт, 3.4 хувийг хүнс барааны нөөц бүрдүүлэх зардал тус тус эзэлж байна.

Хүснэгт 16. Орон нутгийн төсвөөс санхүүждэг байгууллагуудын зарлага, сая төгрөг

Дүүрэг	Орлогын дүн	Зарлагын дүн				Орлого, зарлагын зөрүү
		Төлөвлөгөө	Гүйцэтгэл	хувь	зөрүү	
Хан-Уул	12521.1	5865.5	4423.4	75.4	-1442.1	8097.7
Багануур	935.1	1688.3	1564.2	92.6	-124.1	-629.1
Баянзүрх	7670.2	6654.6	6601.3	99.2	-53.3	1068.9
Налайх	461.9	1682.8	1760.6	104.6	77.8	-1298.7
Баянгол	5872.6	4684.4	4471.6	95.5	-212.8	1401.0
Сүхбаатар	10181.9	7367.5	6357.4	86.3	-1010.1	3824.5
Чингэлтэй	10962.8	7254.1	5912.9	81.5	-1341.2	5049.9
Багахангай	73.7	982.3	1380.2	140.5	397.9	-1306.5
Сонгинохайрхан	2489.5	3966.6	3688.9	93.0	-277.7	-1199.4
Нийслэлийн шууд	194686.8	183816.2	140833.6	76.6	-42982.6	53853.2
Нийт дүн	245855.6	223962.3	176994.1	79.0	-46968.2	68861.5

2011 оны урьдчилсан гүйцэтгэлээр улсын төсвөөс санхүүждэг байгууллагуудын зардалд 198.1 тэрбум төгрөг төлөвлөснөөс 1.4 хувиар дутуу буюу нийт 195.2 тэрбум төгрөгийн санхүүжилтыг олгожээ.

Хүснэгт 17. Улсын төсвөөс санхүүждэг байгууллагуудын зарлага, сая төгрөг

	Орлогын дүн	Зарлага				Орлого, зарлагын зөрүү
		Төлөвлөгөө	Гүйцэтгэл	хувь	зөрүү	
Хан-Уул	16129.9	16487.1	16423.7	99.6	-63.4	-293.8
Багануур	8475.4	8553.7	8530.1	99.7	-23.6	-54.7
Баянзүрх	26601.1	26938.7	26625.8	98.8	-312.9	-24.7
Налайх	8322.9	8438.9	8310.2	98.5	-128.7	12.7
Баянгол	23367.7	23605.1	23394.5	99.1	-210.6	-26.8
Сүхбаатар	22176.7	22866.7	22248.9	97.3	-617.8	-72.2
Чингэлтэй	16644.1	17071.7	16664.9	97.6	-406.8	-20.8
Багахангай	1476.4	1490.1	1488.8	99.9	-1.3	-12.4
Сонгинохайрхан	28399.5	29299.2	28861.3	98.5	-437.9	-461.8
Нийслэлийн шууд	43406.2	43315.5	42650.7	98.5	-664.8	755.5
Дүн	194999.9	198066.7	195198.9	98.6	-2867.8	-199.0

Нийслэлийн төсвөөс санхүүждэг байгууллагууд сарын эхэнд 77.4 сая төгрөгийн өглөгтэй байснаас тайлант хугацаанд шинээр 8.4 сая төгрөгийн өглөг үүсч, 46.1 сая төгрөгийн өглөгийг төлж барагдуулан, сарын эцэст 39.7 сая төгрөгийн өглөгтэй үлдсэн байна.

Хүснэгт 18. Өглөгтэй дүүргүүд (сая.төг)

	Сарын эхний үлдэгдэл	Шинээр үүссэн	Тухайн сард төлөгдсөн	12-р сарын эцсийн үлдэгдэл
Багануур	0.4	0.0	0.4	0.0
Сонгинохайрхан	2.9	0.0	2.9	0.0
Баянзүрх	5.0	0.0	5.0	0.0
Налайх	27.7	0.0	27.7	0.0
Нийслэл	41.4	8.4	10.1	39.7
Нийт	77.4	8.4	46.1	39.7

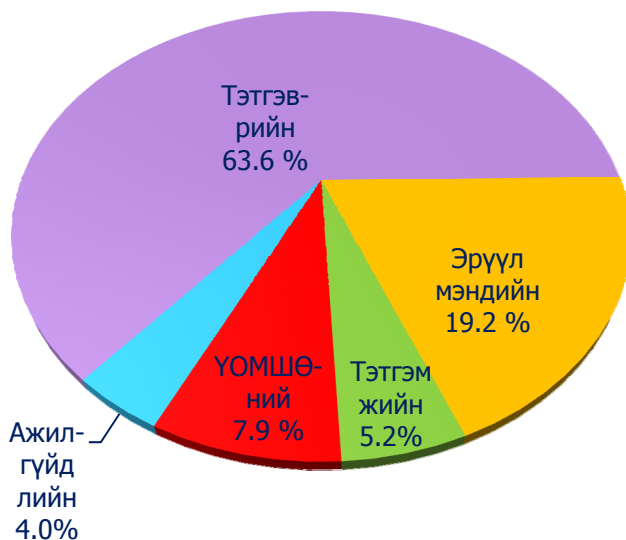
Улсын төсвөөс санхүүждэг байгууллагууд сарын эхэнд 3.8 тэрбум төгрөгийн өглөгтэй байснаас шинээр 0.2 тэрбум төгрөгийн өглөг үүсч, 3.9 тэрбум төгрөгийн өглөгийг төлж барагдуулан, сарын эцэст 0.1 тэрбум төгрөгийн өглөгтэй үлджээ.

## НИЙГМИЙН ДААТГАЛЫН ҮЙЛЧИЛГЭЭ

2011 оны урьдчилсан гүйцэтгэлээр нийслэлийн нийгмийн даатгалын салбарын үйлчилгээнд 444.9 мянган хүн хамрагдаж шимтгэл төлсөн ба тэдгээрийн 318.6 мянга буюу 71.6 хувь нь аж ахуйн нэгж байгууллагын, 89.4 мянга буюу 20.1 хувь нь төсөвт байгууллагын, 36.9 мянга буюу 8.3 хувь нь сайн дурын даатгуулагчид байна. Даатгуулагчийн тоо өмнөх оны мөн үеэс 17.5 хувиар буюу 66.2 мянган хүнээр нэмэгджээ.

Нийслэлийн нийгмийн даатгалын байгууллагууд энэ оны урьдчилсан гүйцэтгэлээр нийгмийн даатгалын шимтгэлийн орлогын төлөвлөгөөг 114.1 хувиар биелүүлж, даатгалын санд нийт 350.3 тэрбум төгрөг хуримтлуулав.

Зураг 18. Даатгалын сангийн зарлага, хувиар



Нийт зардлын 63.6 хувийг тэтгэврийн, 19.2 хувийг эрүүл мэндийн, 7.9 хувийг ҮОМШӨ-ний, 5.2 хувийг тэтгэмжийн, 4.1 хувийг ажилгүйдлийн даатгалын сангаас олгосон зардал эзэлж байна. Тэтгэврийн даатгалын сангаас тэтгэвэр авагч иргэдийн тоо 12-р сард 118.9 мянга, олгосон тэтгэврийн хэмжээ энэ онд өссөн дүнгээр 203.3 тэрбум төгрөгт хүрчээ.

Нийт олгосон тэтгэврийн 72.1 хувийг өндөр насны, 9.5 хувийг хөгжлийн бэрхшээлтэй иргэдийн, 4.4 хувийг тэжээгчээ алдсаны, 10.4 хувийг цэргийн, 3.6 хувийг бусад тэтгэвэрт зарцуулсан байна.

Зураг 17. Даатгалын сангийн орлого, сая төгрөг



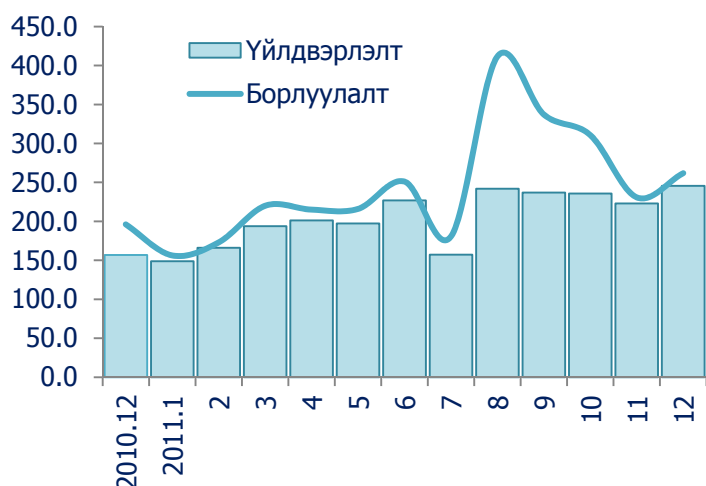
Даатгалын санд хуримтлуулсан нийт шимтгэлийн орлогын 63.6 хувь нь тэтгэврийн даатгалын санд, 20.0 хувь нь эрүүл мэндийн даатгалын санд, 4.5 хувь нь тэтгэмжийн даатгалын санд, 7.7 хувь нь үйлдвэрлэлийн осол мэргэжлээс шалтгаалах өвчний даатгалын санд, 4.2 хувь нь ажилгүйдлийн даатгалын санд тус тус төвлөрсөн байна.

Нийслэлийн нийгмийн даатгалын сангаас энэ онд даатгуулагч, иргэдэд 346.1 тэрбум төгрөгийн тэтгэвэр, тэтгэмж, төлбөр, сургалтын болон эмчилгээний зардал, эмийн үнийн хөнгөлөлт олгосон байна.

## АЖ ҮЙЛДВЭР

Нийслэлийн аж үйлдвэрийн газрууд 2011 оны эцэст 2433.1 тэрбум төгрөгний бүтээгдэхүүн үйлдвэрлэж, 2924.4 тэрбум төгрөгний борлуулалт хийсэн нь өнгөрсөн оны мөн үетэй харьцуулахад үйлдвэрлэлт 27.0 хувиар, борлуулалт 33.6 хувиар тус тус өссөн байна.

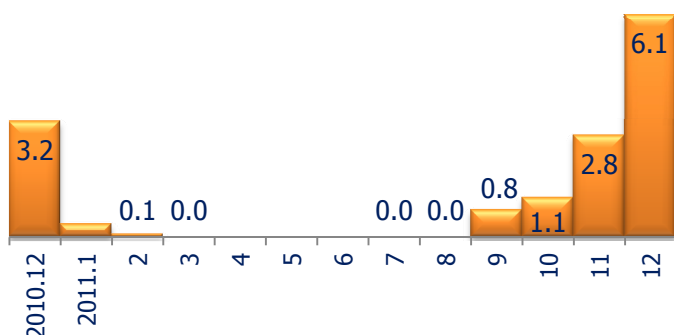
Зураг 19. АҮ-ийн үйлдвэрлэлт, борлуулалт /тэрбум төгрөг/



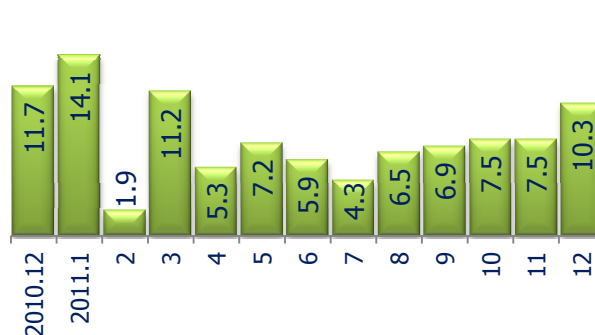
Аж үйлдвэрийн нийт борлуулалтын 1251.7 тэрбум төгрөгийг дотоодод, 1672.7 тэрбум төгрөгийг гадаадад борлуулсан байна.

Аж үйлдвэрийн бүтээгдэхүүн үйлдвэрлэлийг өнгөрсөн оны мөн үетэй харьцуулахад уул уурхайн олборлох салбарын үйлдвэрлэлт 32.1 хувиар, боловсруулах аж үйлдвэрийн үйлдвэрлэлт 23.2 хувиар, цахилгаан, дулааны эрчим хүч, усан хангамжийн үйлдвэрлэл 12.5 хувиар тус тус өссөн байна.

Зураг 20. Махны үйлдвэрлэлт, мян.тн



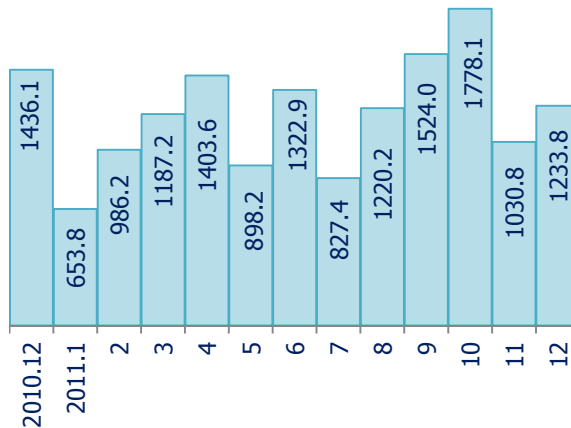
Зураг 21. Гурил үйлдвэрлэлт, мян.тн



Зураг 22. Талх, архи дарсны үйлдвэрлэлт



Зураг 23. Нүүрс олборлолт, мян.тн



Хүснэгт 19. Аж үйлдвэрийн нийт бүтээгдэхүүний үйлдвэрлэлт, салбараар, өссөн дүнгээр /оны үнээр, сая төгрөг/

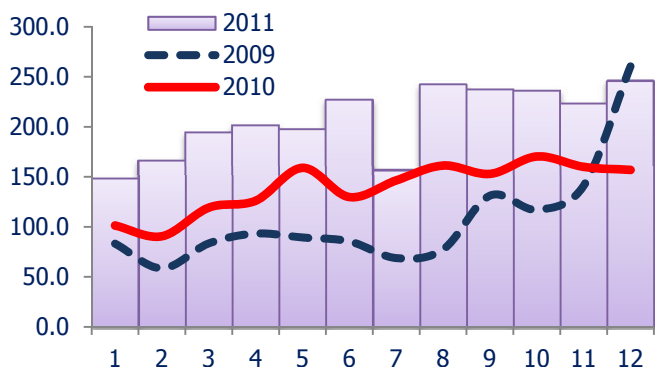
Салбараар	Нийт бүтээгдэхүүн		
	2010 он I-XII сар	2011 он I-XII сар	$\frac{2011}{2010}$ %
Уул уурхай олборлох үйлдвэр	1043286.7	1378575.6	132.1
Нүүрс олборлолт	218089.9	362721.9	166.3
Газрын тос, шатдаг хий олборлолт	219973.0	327126.1	148.7
Төмрийн хүдэр олборлолт	538804.8	633700.3	117.6
Бусад ашигт малтмал олборлолт	66419.0	55027.3	82.8
Боловсруулах үйлдвэр	681878.3	839766.4	123.2
Хүнсний бүтээгдэхүүн үйлдвэрлэл	398756.5	451237.4	113.2
Мах, загас, ногоо, тос боловсруулалт	31240.0	49654.1	158.9
Сүү, сүүн бүтээгдэхүүн үйлдвэрлэл	29026.7	34584.8	119.1
Үр тарианы гурил, малын тэжээл	77514.8	53416.9	68.9
Хүнсний бусад бүтээгдэхүүн	45031.5	50726.7	112.6
Ундаа үйлдвэрлэл	215943.5	262854.9	121.7
Тамхи үйлдвэрлэл	36915.4	46015.6	124.7
Нэхмэлийн үйлдвэрлэлт	135636.1	200539.5	147.9
Хувцас үйлдвэрлэл, үслэг арьс боловсруулалт	4204.2	6279.2	149.4
Арьс шир боловсруулах үйлдвэр	360.7	1506.0	417.5
Мод модон эдлэл үйлдвэрлэл	6605.5	6209.9	94.0
Цаас, цаасан бүтээгдэхүүн үйлдвэрлэл	8829.4	10563.7	119.6
Хэвлэл болон дуу бичлэгийн үйл ажиллагаа	15820.6	16319.7	103.2
Химийн бүтээгдэхүүн үйлдвэрлэл	26868.3	42452.5	158.0
Резинэн болон хуванцар бүтээгдэхүүн	416.7	929.9	2.2*
Төмөрлөг бус эдлэлийн үйлдвэрлэл	23752.8	33295.3	140.2
Машин, төхөөрөмжөөс бусад төмөр эдлэл	1257.1	1144.4	91.0
Эмнэлгийн багаж, хэмжүүр үйлдвэрлэл	367.6	106.5	29.0
Тээврийн бусад хэрэгсэл үйлдвэрлэл	2368.9	2220.0	93.7
Мебель тавилга үйлдвэрлэл	501.3	348.0	69.4
Бусад үйлдвэрлэл	19217.2	20598.8	107.2
Цахилгаан, дулаан, усан хангамж	190868.7	214756.9	112.5
Цахилгаан, дулаан уур үйлдвэрлэлт	168994.8	189238.3	112.0
Ус ариутгал, усан хангамж	21873.9	25518.6	116.7
ДҮН	1916033.7	2433098.9	127.0

Хүснэгт 20. Аж үйлдвэрийн нийт бүтээгдэхүүний борлуулалт, салбараар, өссөн дүнгээр /оны үнээр, сая төгрөг/

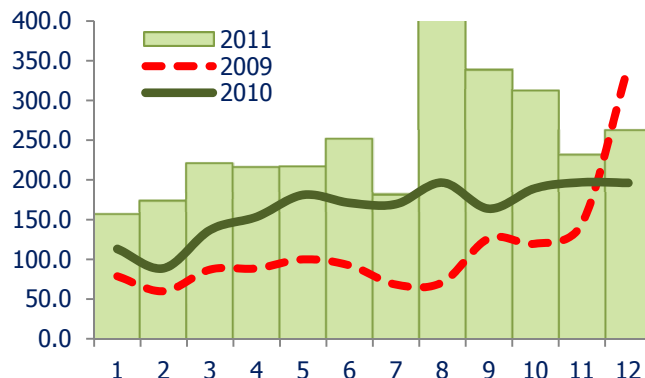
Салбараар	Аж үйлдвэрийн борлуулалт			
	2010 он I-XII сар	2011 он I-XII сар	$\frac{2011}{2010}$ %	Үүнээс: экспорт, %
Уул уурхай олборлох үйлдвэр	1275124.0	1750898.8	137.3	89.1
Нүүрс олборлолт	436436.7	734996.1	168.4	91.1
Газрын тос, шатдаг хий олборлолт	209244.7	303813.8	145.2	100.0
Төмрийн хүдэр олборлолт	566966.0	642329.0	113.3	82.1
Бусад ашигт малтмал олборлолт	62476.6	69759.9	111.7	84.4
Боловсруулах үйлдвэр	723649.4	956016.2	132.1	11.8
Хүнсний бүтээгдэхүүн үйлдвэрлэл	447464.7	613609.8	137.1	0.8
Мах, загас, ногоо, тос боловсруулалт	40185.5	35976.1	89.5	11.0
Сүү, сүүн бүтээгдэхүүн үйлдвэрлэл	29688.6	35259.2	118.8	
Үр тарианы гурил, малын тэжээл	77128.5	132006.3	171.2	
Хүнсний бусад бүтээгдэхүүн	45302.3	51118.1	112.8	
Ундаа үйлдвэрлэл	255159.8	359250.1	140.8	0.2
Тамхи үйлдвэрлэл	39043.6	41611.6	106.6	
Нэхмэлийн үйлдвэрлэлт	127900.2	155320.9	121.4	69.3
Хувцас үйлдвэрлэл, үслэг арьс боловсруулалт	3876.1	6337.6	163.5	28.0
Арьс шир боловсруулах үйлдвэр	332.5	1396.1	419.9	
Мод модон эдлэл үйлдвэрлэл	6336.2	5829.4	92.0	
Цаас, цаасан бүтээгдэхүүн үйлдвэрлэл	10380.6	11770.3	113.4	
Хэвлэл болон дуу бичлэгийн үйл ажиллагаа	15786.4	16340.3	103.5	
Химийн бүтээгдэхүүн үйлдвэрлэл	26679.1	42744.3	160.2	
Резинэн болон хуванцар бүтээгдэхүүн	528.3	1282.4	2.4*	
Төмөрлөг бус эдлэлийн үйлдвэрлэл	23727.7	35058.2	147.8	
Машин, төхөөрөмжөөс бусад төмөр эдлэл	1513.2	1191.3	78.7	
Эмнэлгийн багаж, хэмжүүр үйлдвэрлэл	551.0	208.4	37.8	
Тээврийн бусад хэрэгсэл үйлдвэрлэл	2387.5	2153.9	90.2	
Мебель тавилга үйлдвэрлэл	501.3	348.0	69.4	
Бусад үйлдвэрлэл	16641.0	20813.7	125.1	0.2
Цахилгаан, дулаан, усан хангамж	190057.3	217431.3	114.4	
Цахилгаан, дулаан уур үйлдвэрлэлт	168183.4	191912.7	114.1	
Ус ариутгал, усан хангамж	21873.9	25518.6	116.7	
ДҮН	2188830.7	2924346.3	133.6	57.2

2011 оны эцэст нийт борлуулсан бүтээгдэхүүний 57.2 хувийг экспортоор гаргасан байна. Нийт экспортын 31.5 хувийг төмрийн хүдэр олборлолт, 3.5 хувийг бусад ашигт малтмал олборлолт, 40.0 хувийг нүүрс олборлолт, 18.2 хувийг газрын тос шатдаг хий олборлолт, 0.3 хувийг хүнсний бүтээгдэхүүн, ундаа үйлдвэрлэлт, 6.4 хувийг нэхмэлийн үйлдвэрлэлт, 0.1 хувийг бусад салбарын үйлдвэрлэлт тус тус эзэлж байна.

Зураг 24. Үйлдвэрлэлт, тэрбум төг



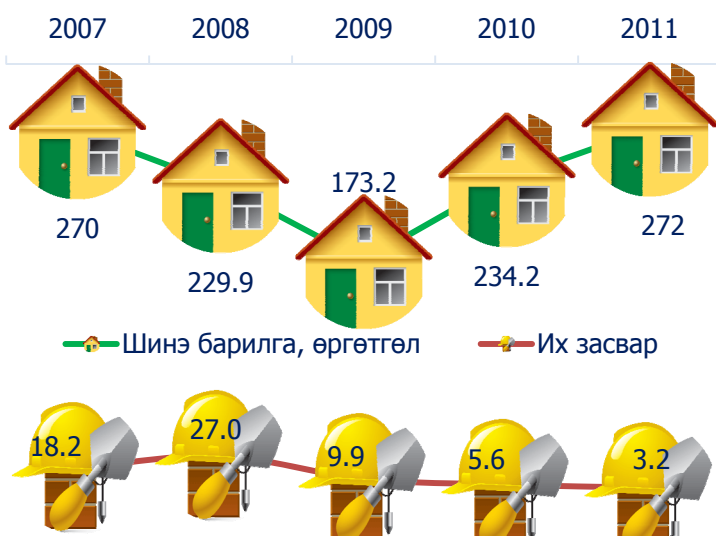
Зураг 25. Борлуулалт, тэрбум төг



**БАРИЛГА**

Монгол улсад 2011 онд 450.7 тэрбум төгрөгийн барилга угсралт, их засварын ажил хийгдэж, үүний 61.1 хувь нь нийслэл хотод ногдож байна. Нийслэлд 320 аж ахуй нэгж байгууллага 2011 онд энэ салбарт идэвхтэй үйл ажиллагаа явуулж, нийт 275.2 тэрбум төгрөгийн барилга угсралт их засварын ажил гүйцэтгэсэн нь өнгөрсөн жилээс 14.7 хувиар өссөн байна. Нийт гүйцэтгэлийн 98.9 хувийг шинэ барилга, өргөтгөлийн ажил, 1.1 хувийг их засварын ажил эзэлж байна.

Зураг 26. Шинэ барилга ба их засварын ажил, тэрбум төгрөг



Шинэ барилга, өргөтгөл шинэчлэлийн ажлын гүйцэтгэлийн 41.6 хувийг орон сууцны барилга, 20.9 хувийг орон сууцны бус барилгын ажил, 37.5 хувийг инженерийн барилга байгууламжийн ажил тус тус эзэлж байна. Нийт 3210.7 сая төгрөгийн их засварын ажлын 11 хувийг орон сууцны барилгын, 53.4 хувийг орон сууцны бус барилгын, 35.6 хувийг инженерийн барилга байгууламжийн засварын ажил тус тус эзэлж байна.

Зураг 27. Барилгын төрөл, хувиар



Нийслэл хотод 2011 онд нийт 519.9 тэрбум төгрөгийн барилгын өртөг бүхий 448 барилга объектыг ашиглалтад оруулсан. Ашиглалтад оруулсан барилгын 20 хувь нь төрийн өмчийн, 15 хувь нь иргэний, 65 нь хуулийн этгээдийн хувийн өмчлөлд байна.

Хүснэгт 21. Нийслэлд 2011 онд ашиглалтанд орсон барилга

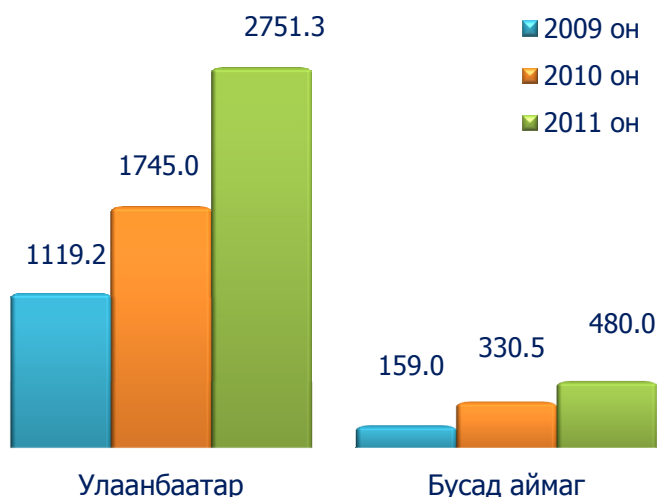
Барилгын төрөл	Барилгын		Барилгын хүчин чадал	
	Тоо	Өртөг, сая төгрөг	хэмжих нэгж	хэмжээ
Орон сууц	101	305683.9	айл	10747
Үйлдвэр	8	7985.8	м <sup>2</sup>	12875
Худалдаа үйлчилгээ	30	22750.3	м <sup>2</sup>	66329.8
Зочид буудал	15	6510	ор	213
Эмнэлэг	15	10697	ор	433.4
Сүм хийд	1	520	м <sup>2</sup>	896
Сургууль, соёлын	32	18563.0	суудал	3649
Албан тасалгааны зориулалттай	34	39057.1	м <sup>2</sup>	66458
Агуулах, гараж, бусад	27	30185.4	м <sup>2</sup>	24737
Эрчим хүчний	80	34763.2	-	54.7
Авто зам	51	32772.5	км	35.3
Далан, суваг, шугам сүлжээ	28	1563.5	-	0
Зам талбайн ажил ба бусад	26	8853.5	м <sup>2</sup>	3540
Нийт дүн	448	519905.3		

ДОТООД ХУДАЛДАА

Монгол улсын бөөний болон жижиглэн худалдааны салбарын нийт борлуулалт 2011 онд 3231.3 тэрбум төгрөг болж, үүний 2751.3 тэрбум төгрөг буюу 85.1 хувийг нь нийслэл хот дангаараа эзэлж байна.

Улаанбаатар хотод 2011 онд 2751.3 тэрбум төгрөгийн худалдааны борлуулалт хийсэн нь өмнөх оны мөн үетэй харьцуулахад 57.7 хувиар буюу 1006.3 тэрбум төгрөгөөр өсчээ.

Зураг 28. Дотоод худалдааны нийт борлуулалт, /тэрбум төгрөг/



Зураг 29. Худалдааны борлуулалтын бүтэц



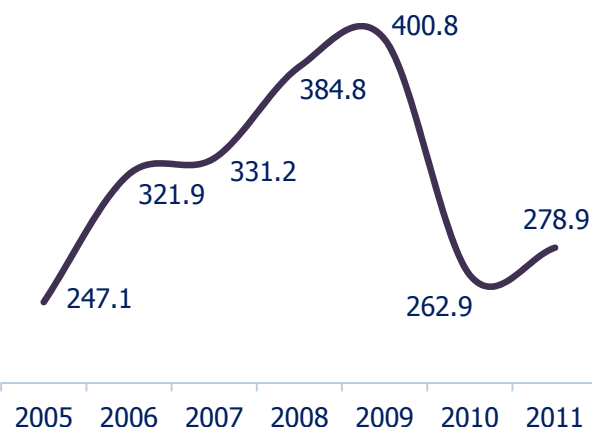
Нийт борлуулалтын 87.8 хувь буюу 2415.7 тэрбум төгрөг нь бөөний худалдаа, үлдсэн 335.6 тэрбум төгрөг буюу 12.2 хувийг нь жижиглэн худалдаа тус тус эзэлж байна.

Жилд дунджаар 50.0 сая төгрөгөөс дээш борлуулалтын орлоготой аж ахуйн нэгж байгууллага худалдааны салбарын 10.0 гаруй хувийг эзэлж байгаа хэдий ч салбарын нийт борлуулалтын орлогын 90.0 гаруй хувь нь эдгээр нэгжид ногдож байна.

### МАЛ АЖ АХУЙ

Мал, тэжээвэр амьтдын 2011 оны тооллогоор нийслэл хотын нутаг дэвсгэрт 278919 толгой малыг тоолов. Нийслэлийн таван хошуу малын тоо 2010 оноос 6.1 хувиар буюу 16038 толгойгоор өссөн байна. Нийслэлийн малын тоог өмнөх онтой харьцуулахад тэмээ 77 толгой буюу 33.6 хувиар буурч, адуу 1699 толгой буюу 8.2 хувиар, үхэр 1990 толгой буюу 3.6 хувиар, хонь 4173 толгой буюу 4.1 хувиар, ямаа 8253 толгой буюу 9.7 хувиар тус тус өсчээ.

Зураг 30. Нийслэлийн малын тоо



Хүснэгт 22. Малын тоо, төрлөөр

төрлөөр	1990 он	1995 он	2000 он	2005 он	2010 он	2011 он	өсөлт, бууралт	
							тоо	хувь
Малын тоо, бүгд	143578	294310	230639	247107	262881	278919	16038	106.1
Тэмээ	26	103	78	93	229	152	-77	66.4
Адуу	16174	27750	20073	16835	20786	22485	1699	108.2
Үхэр	46176	64291	48576	50044	54909	56899	1990	103.6
Хонь	63160	145182	102809	94199	101572	105745	4173	104.1
Ямаа	18042	56984	59103	85936	85385	93638	8253	109.7
Хонин толгойд шилжүүлснээр*	469802	776979	588359	590115	654519	689568	35049	105.4

\*- тэмээ-5 хонь, адуу-7 хонь, үхэр-6 хонь, ямаа-0.9 хонь.

2011 онд иргэдийн хувийн мал 271965 толгой, аж ахуйн нэгж, байгууллагын мал 6954 болж өмнөх оноос иргэдийн мал 15438 толгой буюу 6.0 хувиар, аж ахуйн нэгж, байгууллагын мал 600 толгой малаар буюу 9.4 хувиар өсчээ.

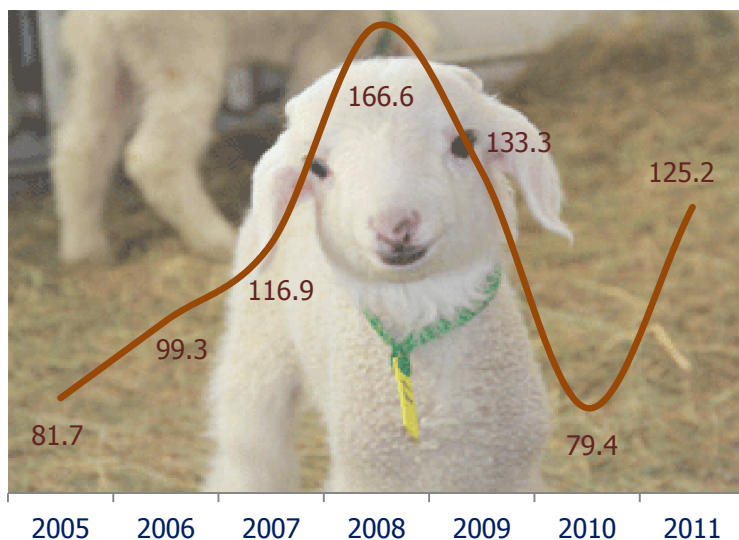
Багануур дүүрэг 2011 онд нийслэл хотлд хамгийн их буюу 92066 толгой мал тоолуулав. Багануур дүүргийн мал сүргийн тоо өмнөх оноос 8673 толгой малаар өсөв. 2011 онд Баянзүрх, Сүхбаатар, Чингэлтэй дүүргийн малын тоо 2.4-13.3 хувиар буурч, бусад дүүргийн малын тоо 2.2-20.4 хувиар тус тус өссөн байна.

Сонгинохайрхан дүүрэг 19738 толгой үхрээр, бусад малын төрлөөр Багануур дүүрэг тэргүүлж байна. Хамгийн цөөн малтай Баянгол дүүргийн малын тоо өмнөх оноос 3.1 хувиар өсч 33 толгой болов.

### Хүснэгт 23. Малын тоо, дүүргээр

Дүүрэг	2010 он	2011 он	үүнээс :					өсөлт, бууралт
			тэмээ	адуу	үхэр	хонь	ямаа	
Багануур	83393	92066	74	6021	5843	46238	33890	10.4
Багахангай	10774	12971	9	1464	1021	5005	5472	20.4
Баянгол	32	33	-	-	33	-	-	3.1
Баянзүрх	38483	37545		2531	11172	11057	12785	-2.4
Налайх	39709	40568	31	3693	7357	16158	13329	2.2
Сонгинохайрхан	56037	59423	2	4985	19738	18198	16500	6.0
Сүхбаатар	3842	3592	-	221	2376	267	728	-6.5
Хан-Уул	29104	31414	36	3551	8643	8681	10503	7.9
Чингэлтэй	1507	1307	-	19	716	141	431	-13.3
Нийслэлийн дүн	262881	278919	152	22485	56899	105745	93638	6.1

Зураг 31. Бойжуулсан төл



нийслэлд 2011 онд 126250 хээлтэгч мал төллөж, 126445 төл гарсны 99.0 хувь буюу 125171 төл бойжиж байна. Бойжсон төлийн тоо өмнөх оноос 57.6 хувиар буюу 45768 толгойгоор өсчээ.

Мал, тэжээвэр амьтдын тооллогын дүнгээр 4399 төлийг худалдан авч, 41350 төл шилжин явжээ.

2011 онд нийт 1274 төл хорогдож, өмнөх оноос 8.2 дахин буурсан байна.

#### Хүснэгт 24. Төл бойжилт, төрлөөр

	2008 ОН	2009 ОН	2010 ОН	2011 ОН	үүнээс :				
					ботго	унага	тугал	хурга	ишиг
Гарсан төл	117870	134815	89799	126445	70	4832	20104	53532	47907
Бойжсон төл	116600	133339	79403	125171	68	4732	19920	53058	47393
Хорогдсон төл	1270	1476	10396	1274	2	100	184	474	514
Бойжилтын хувь	98.9	98.9	88.4	99.0	97.1	97.9	99.1	99.1	98.9

Оны эхний малын 1.0 хувьтай тэнцэх 2683 толгой том мал зүй бусаар хорогдож, 2010 оноос 27.6 дахин буурчээ. Нийт хорогдсон малын 9.4 хувийг адуу, 23.7 хувийг үхэр, 33.1 хувийг хонь, 33.8 хувийг ямаа хорогджээ.

Малын зүй бус хорогдлын 51.0 хувь буюу 1368 толгой мал өвчнөөр, 18.9 хувь буюу 508 толгой мал гэнэтийн аюулаар, 30.1 хувь нь бусад шалтгаанаар хорогджээ.

#### Хүснэгт 25. Том малын зүй бус хорогдол, дүүргээр

Дүүрэг	2009 ОН	2010 ОН	2011 ОН	үүнээс :				
				тэмээ	адуу	үхэр	хонь	ямаа
Багануур	953	16363	1068	-	99	120	404	445
Багахангай	34	5483	21	-	3	2	7	9
Баянгол	-	4	-	-	-	-	-	-
Баянзүрх	241	6796	441	-	49	133	129	130
Налайх	875	9244	589	-	35	138	230	186
Сонгинохайрхан	1492	14815	275	-	46	106	66	57
Сүхбаатар	42	377	30	-	2	11	5	12
Хан-Уул	166	20754	249	-	17	116	48	68
Чингэлтэй	16	91	10	-	-	10	-	-
Дүн	3819	73927	2683	-	251	636	889	907

Мал, тэжээвэр амьтдын 2011 оны тооллогоор 88 өрхийн 1843 гахай, 10 аж ахуйн нэгжийн 9380 гахай, 231 өрхийн 155406 шувуу, үүнээс 154991 тахиа, 6 аж ахуйн нэгж, байгууллагын 260051 тахиа, 2 цаа буга, 2 илжиг, 26 өрхийн 161 туулай, 4 өрхийн 31 бүл зөгий тоологдсон байна. Өмнөх оноос гахайн тоо 13.1 хувиар буурч, шувуу болон тахианы тоо 49.2 хувиар өсчээ.

## Хүснэгт 26. Тэжээвэр амьтдын тоо, дүүргээр

Дүүрэг	Гахай	Шувуу	ҮҮНЭЭС тахиа	Буга	Илжиг	Туулай	Зөгий
Багануур	9	1532	1532	-	-	-	1
Багахангай	-	14	14	-	-	-	-
Баянгол	-	59	44	-	1	-	-
Баянзүрх	1039	6416	6411	-	-	34	-
Налайх	153	411	402	2	-	23	30
Сонгинохайрхан	4030	25787	25642	-	-	54	-
Сүхбаатар	16	761	648	-	1	34	-
Хан-Уул	5976	379971	379971	-	-	10	-
Чингэлтэй	-	506	378	-	-	6	-
Нийслэлийн дүн	11223	415457	415042	2	2	161	31

Гахай, шувуу тэжээдэг иргэд, аж ахуйн нэгжүүд 2011 онд 425.4 тонн гахайн мах, 226.6 тонн шувууны мах, 56.1 сая ширхэг өндөг үйлдвэрлэж, 12.8 тэрбум төгрөгийн борлуулалт хийсэн байна.

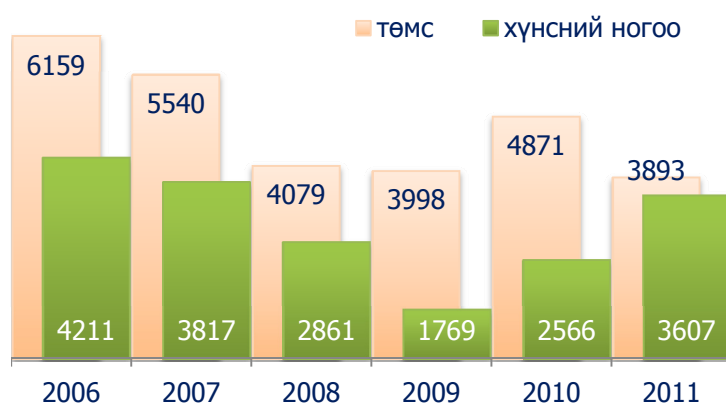
2011 онд гахайн мах кг нь дунджаар 3687 төгрөг, шувууны мах 1002 төгрөг, өндөг ширхэг нь 200 төгрөг, зөгийн бал 1 кг нь 21820 төгрөгийн ханштай үйлдвэрээсэ гарсан байна.

## ГАЗАР ТАРИАЛАН

Нийслэлд газар тариалан эрхэлдэг 37 аж ахуйн нэгж, 18 төрийн болон төрийн бус байгууллага, 5420 өрх байна.

Нийслэлийн хэмжээнд 2011 онд 431.5 га талбайд төмс, 400.4 га талбайд хүнсний ногоо, 223.0 га талбайд тэжээлийн ургамал тариалав.

Зураг 32. Төмс, хүнсний ногоо хураалт, тн



Нийт 423.5 га талбайгаас 3893.1 тонн төмс, 384.2 га талбайгаас 3606.8 тонн хүнсний ногоо, 222.0 га талбайгаас 558.1 тонн малын тэжээлийн ургамал хураан авч, 23237.4 тонн өвс хадлан, 389.9 тонн гар тэжээл, 183.3 тонн дарш бэлтгэсэн байна.

Хүлэмжийн ногоо 82.3 га талбайд тариалж, 521.7 тонн өргөст хэмх, 268.9 тонн улаан лооль хураан авч, 1 га талбайгаас 90.0 центнер ургац хураажээ.

Нийт хураан авсан ургацын 20.0 хувийг аж ахуйн нэгж байгууллага, 80.0 хувийг иргэд хураан авав. Нийт хураасан ургацын 35.9 хувийг Сонгинохайрхан дүүрэг, 28.3 хувийг Хан-Уул дүүрэг, 35.8 хувийг бусад дүүрэг хураан авчээ.

Хүснэгт 27. Ургац хураалт, дүүргээр

	2009 он		2010 он		2011 он	
	Төмс	Хүнсний ногоо	Төмс	Хүнсний ногоо	Төмс	Хүнсний ногоо
Багануур	286.5	103.5	507.4	230.0	426.4	242.9
Багахангай	23.7	1.0	19.0	2.3	39.5	6.3
Баянгол	249.6	450.4	236.8	447.2	94.4	861.7
Баянзүрх	365.6	152.2	395.5	197.4	359.0	198.0
Налайх	157.7	82.5	94.0	29.1	75.4	50.3
Сонгинохайрхан	1696.9	303.2	2560.6	414.2	1854.2	838.3
Сүхбаатар	345.2	105.4	247.8	69.0	117.1	48.3
Хан-Уул	793.4	478.9	732.6	1088.0	848.9	1270.3
Чингэлтэй	79.5	91.5	77.2	89.1	78.2	90.7
Нийслэлийн дүн	3998.1	1768.6	4870.9	2566.3	3893.1	3606.8

**АМЬДАРЧ БУЙ ОРЧИН** 2011 онд байгаль орчныг хамгаалах хууль, тогтоомжийг зөрчсөн 885 зөрчлийг нийслэлийн нутаг дэвсгэрт илрүүлжээ. Зөрчлийн тоо өмнөх 11-р сараас 11.9 хувиар өсч, өмнөх оны мөн үеэс 20.2 хувиар буурсан. Нийт зөрчлийн 27.6 хувийг ойн зөрчил, 23.7 хувийг газрын зөрчил, 22.4 хувийг ургамал, хөрсний бохирдлын зөрчил эзэлж байна. Илрүүлсэн зөрчилд 46.4 сая төгрөгийн торгууль ногдуулжээ.

Хүснэгт 28. Байгаль орчны зөрчил

Илрүүлсэн зөрчил төрлөөр	2010 он			2011 он		
	Үзлэг шалгалт	Илрүүлсэн зөрчил	Торгууль /мян.төг/	Үзлэг шалгалт	Илрүүлсэн зөрчил	Торгууль /мян.төг/
Ой	540	349	31266.0	326	244	13701.0
Ангийн	18	10	-	2	3	421.6
Усны	96	53	521.0	64	66	810.0
Газрын	323	174	24871.0	253	210	25371.4
Ургамал, хөрсний бохирдол	276	272	1245.0	259	198	3183.6
Агаар, химийн хорт бодисын	183	81	1482.0	193	98	-
Газрын хэвлий, ашигт малтмал, уул уурхай	35	15	900.0	13	20	840.8
Геодези зураг зүй, кадастр	110	94	2670.0	40	31	1180.0
Байгаль орчинд нөлөөлөх байдлын үнэлгээ	77	4	300.0	14	7	900.0
Бусад	55	57	2640.0	16	8	-
Бүгд	1713	1109	65895.0	1180	885	46408.4

Нийслэлийн цаг агаар 2011 оны 12 сард дунджаар  $-22.1^{\circ}\text{C}$  байв. Энэ нь өнгөрсөн оны мөн үеэс  $-3.1^{\circ}\text{C}$ -аар, олон жилийн /1960-1990 оны/ дундажтай харьцуулахад  $-3.3^{\circ}\text{C}$ -аар хүйтэн байлаа. Энэ сард хамгийн дулаан өдөр нь  $-11.4^{\circ}\text{C}$ , хамгийн хүйтэн өдөр нь  $-31.5^{\circ}\text{C}$ , хур тунадасны нийлбэр 2.0 мм, салхины үнэмлэхүй их хурд 9 м/секунд хүрсэн.

Хүснэгт 29. Цаг уурын үзүүлэлт, бүс нутгаар

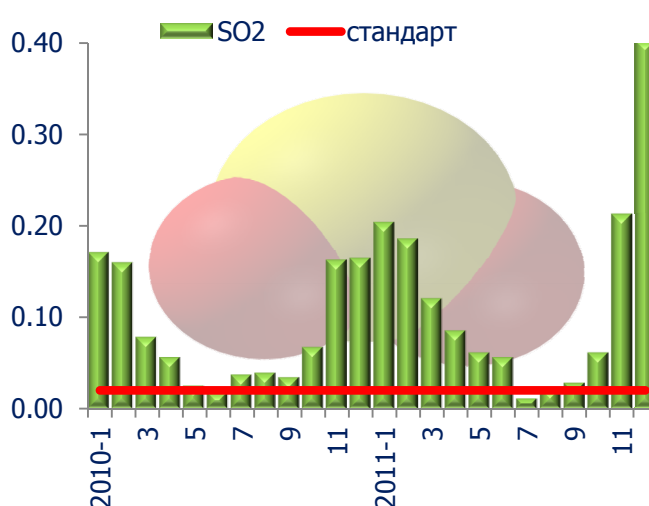
	Агаарын дундаж температур ( $^{\circ}\text{C}$ )	Олон жилийн дундаж температур ( $^{\circ}\text{C}$ )	Үнэмлэхүй их температур ( $^{\circ}\text{C}$ )	Үнэмлэхүй бага температур ( $^{\circ}\text{C}$ )	Хур тунадасны нийлбэр (мм)	Салхины үнэмлэхүй их хурд (м/с)
Баруун бүс						
Өлгий	-18.2	-4.1	-7.7	-32.6	1.2	8
Алтай	-16.2	-1.2	-3.0	-30.3	1.9	10
Улиастай	-21.8	-2.1	-7.3	-34.1	3.7	4
Тосонцэнгэл	-29.6	-2.8	-9.6	-43.1	6.2	5
Улаангом	-23.5	0.6	-9.9	-37.0	2.6	6
Ховд	-20.7	-2.0	-5.6	-30.2	1.9	4
Хангайн бүс						
Цэцэрлэг	-13.3	-1.0	-1.7	-24.2	0.7	16
Баянхонгор	-17.4	-1.6	-6.1	-26.1	1.6	9
Булган	-21.3	-3.7	-6.6	-35.6	2.8	6
Эрдэнэт	-16.1	-2.0	-1.1	-25.8	3.4	6
Арвайхээр	-12.9	-0.8	-2.1	-23.1	0.2	10
Хархорин	-16.2	-0.1	-3.0	-30.0	2.5	18
Мөрөн	-22.0	-3.3	-6.2	-34.7	1.5	7
Хатгал	-23.3	-3.6	-7.9	-38.3	1.5	10
Төвийн бүс						
Чойр	-21.2	-3.5	-12.8	-32.2	3.3	8
Дархан	-21.8	-2.2	-7.4	-32.4	3.9	5
Сайншанд	-19.9	-4.8	-6.4	-30.0	1.0	12
Замын-Үүд	-19.1	-2.8	-5.9	-30.5	1.5	9
Мандалговь	-17.6	-2.5	-5.0	-28.4	1.3	14
Даланзадгад	-14.1	-2.5	-0.6	-24.0	5.0	5
Ханбогд	-11.2	-2.1	-0.9	-20.3	3.3	10
Сүхбаатар	-19.6	-0.9	-5.6	-29.4	1.7	7
Баруунхараа	-24.0	-3.7	-12.4	-32.1	3.0	6
Зүүнхараа	-22.2	-0.5	-8.0	-33.0	3.5	4
Зуунмод	-20.8	-3.3	-8.5	-29.8	1.9	8
Зүүн бүс						
Чойбалсан	-20.5	-3.3	-1.9	-31.9	1.5	8
Баруун-Урт	-20.5	-2.5	-5.7	-31.0	1.0	9
Өндөрхаан	-23.8	-3.8	-2.5	-34.4	2.3	10
Улаанбаатар						
Улаанбаатар	-22.1	-3.3	-11.4	-31.5	2.0	9

Хүснэгт 30. Агаарын бохирдолт, мг/м<sup>3</sup>

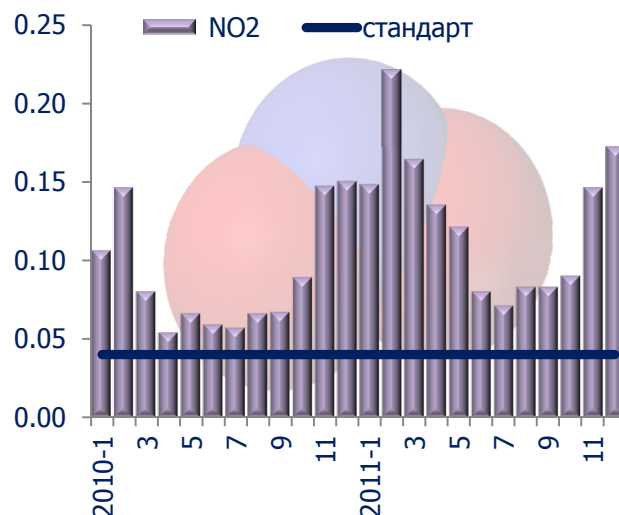
Бодисын нэр	Стандарт хэмжээ	Хийсэн ажиглалтын тоо	Хамгийн их хэмжээ	Стандартаас давсан тохиолдол /тоо/	Агаарт байсан дундаж хэмжээ
Хүхэрлэг хий /SO <sub>2</sub> /	0.020	150	0.402	148	0.111
Азотын давхар исэл /NO <sub>2</sub> /	0.040	156	0.172	154	0.091
Угаарын хий* /CO <sub>2</sub> /	1.5	343	11.450	5	3.119
Тоосжилт /PM <sub>10</sub> /	0.100	94	2.829	23	0.795
Тоосжилт /PM <sub>2.5</sub> /	0.050	27	0.854	27	0.318
Озон* /O <sub>3</sub> /	0.100	186	0.022	-	0.006

\*- хоногт 8 цагаар хэмжилт хийсэн

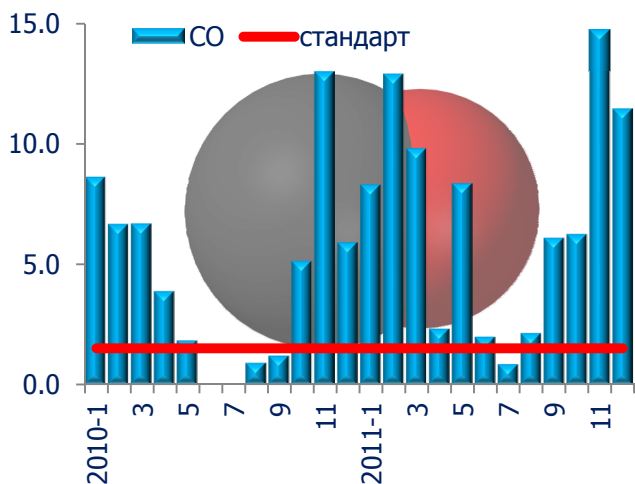
Зураг 33. Хүхэрлэг хийн агууламж, мг/м<sup>3</sup>



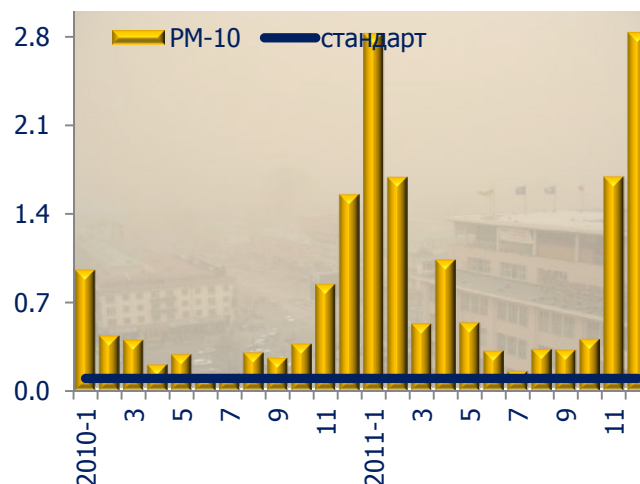
Зураг 34. Азотын давхар исэл, мг/м<sup>3</sup>



Зураг 35. Нүүрстөрөгчийн дутуу исэл, мг/м<sup>3</sup>



Зураг 36. Тоосны /PM<sub>10</sub>/ агууламж, мг/м<sup>3</sup>



Хүснэгт 31. Агаар дахь бохирдуулагч бодисын хоногийн дундаж агууламж, мг/м<sup>3</sup>

Агаарын бохирдлын үзүүлэлт		Харуул цэг						
		Мишээл экспо	Баруун дөрвөн зам	1-р хороолол	13-р хороолол	32-ын тойрог	Офицер-уудын ордон	Хар-хорин зах
Хүхэрлэг хий SO <sub>2</sub>	Дундаж	Хэмжилт хийгдээгүй	0.060	0.078	0.127	0.245	0.103	0.054
	Хамгийн их		0.112	0.169	0.203	0.402	0.160	0.102
	XXX*-с давсан хувь		95.0	100.0	100.0	100.0	95.2	100.0
	Хэмжилтийн тоо		20	16	31	31	21	31
Азотын давхар исэл NO <sub>2</sub>	Дундаж		0.139	0.071	0.105	0.087	0.075	0.066
	Хамгийн их		0.172	0.125	0.125	0.109	0.168	0.099
	XXX*-с давсан хувь		100.0	100.0	100.0	100.0	90.0	100.0
	Хэмжилтийн тоо		27	16	31	31	20	31
Нүүрстөрөгчийн дутуу исэл, CO <sub>2</sub> **	Дундаж		3.266	-	2.557	5.876	-	0.776
	Хамгийн их		5.868	-	4.750	11.450	-	3.325
	XXX*-с давсан хувь		-	-	-	5.4	-	-
	Хэмжилтийн тоо		65	-	93	93	-	93
Тоос PM10	Дундаж		0.374	-	0.530	1.549	-	0.725
	Хамгийн их		1.934	-	1.062	2.577	-	2.829
	XXX*-с давсан хувь		95.7	-	96.6	100.0	-	100.0
	Хэмжилтийн тоо		23	-	29	26	-	16
Тоос PM2.5	Дундаж	0.271	-	0.365	-	-	-	
	Хамгийн их	0.530	-	0.854	-	-	-	
	XXX*-с давсан хувь	100.0	-	100.0	-	-	-	
	Хэмжилтийн тоо	23	-	4	-	-	-	
Озон O <sub>3</sub>	Дундаж	-	-	0.004	0.008	-	-	
	Хамгийн их	-	-	0.022	0.020	-	-	
	XXX*-с давсан хувь	-	-	-	-	-	-	
	Хэмжилтийн тоо	-	-	93	93	-	-	

\* - хүлцэх хэм хэмжээ, \*\* - 8 цагийн дундаж

Нийслэлийн гадаргын усны найрлага Туул голын ус Туул-Сонгины харуул цэгээс доош бохирдолттой хэвээр байна. Туул-Зайсан харуул цэгт бохирдуулагч бодисын хэмжээ хэвийн тунгалаг, Туул-Сонгино доод харуул цэгийн орчимд хүчилтөрөгчийн горим алдагдаж онцгой бохирдолтой, биохимийн хэрэгцээт хүчилтөрөгч /БХХ<sub>5</sub>/ 38.6 дахин, амоны азот /NH<sub>4</sub>/ 23.2 дахин, эрдэс фосфор /P/ 1.2 дахин давсан байна.

Хүснэгт 32. Нийслэлийн гадаргын усны найрлага, мг/м<sup>3</sup>, 12 сард

	Стандарт хэмжээ	“Туул-Зайсан” харуул цэг		“Туул-Сонгино доод” харуул цэг	
		хэмжээ	Бодисын хэтрэлт	Хэмжээ	Бодисын хэтрэлт
Хүчилтөрөгч (O <sub>2</sub> )	≥6	8.64	хэвийн	1.10	их бохирдолттой
Биохимийн хэрэгцээт хүчилтөрөгч (БХХ <sub>5</sub> )	≤ 3	1.2	-	115.8	38.6 дахин
Нитритийн нэгдэл (NO <sub>2</sub> )	≤ 0.02	хэмжилт хийгдээгүй			
Амоны азот (NH <sub>4</sub> )	≤0.5	0.008	хэвийн	11.62	23.2 дахин
Эрдэс фосфор (P)	≤0.1	0.027	хэвийн	1.206	1.2 дахин

## ХОТ ТОХИЖИЛТ

Нийслэл хотыг тохижуулах ажилд 2011 онд 21.7 тэрбум төгрөгийг зарцуулжээ.

Тохижилтын ажилд зарцуулсан нийт хөрөнгийн 43.8 хувь буюу 9.5 тэрбум төгрөгийг нийслэлийн төсвөөс, 14.8 хувь буюу 3.2 тэрбум төгрөгийг дүүргийн төсвөөс, 30.4 хувь буюу 6.6 тэрбум төгрөгийг аж ахуйн нэгж байгууллагаас, 1.8 хувь буюу 0.4 тэрбум төгрөгийг иргэд, 9.2 хувь буюу 2.0 тэрбум төгрөгийг бусад сангийн хөрөнгөөс санхүүжүүлсэн байна.

Зураг 37. Тохижилтод зарцуулсан хөрөнгө, тэрбум төгрөг



Тохижилтын ажлаар 240 объект тохижуулснаас 83 объектыг нь иж бүрэн тохижуулж, 157 объектод бичил тохижилт хийжээ. Хотын нийтийн эзэмшилд шинээр 16.8 км урт явган хүний зам тавьж, нийт 118 хүүхдийн тоглоомын талбайг засварласан байна. Нийтийн эзэмшлийн зам талбайд 20 автобусны зогсоол, 584 ширхэг хогийн сав, 649 сандал, 107 сүүдрэвч, 13.9 мянган метр урт хайс хамгаалалтыг шинээр, 11.0 мянган метр урт хайс хамгаалалтыг засварласнаар 4.9 тэрбум төгрөгийг зарцуулжээ.

Нийтийн эзэмшлийн гудамж талбайд 173.9 км урт гэрэлтүүлэг, 279 метр урт реклам хийж 2.1 тэрбум төгрөг зарцуулсан бөгөөд гэрэлтүүлгийн асалт дунджаар 70.2 хувь, хот нийтийн реклам асалт 82.0 хувьтай байлаа.

Тохижилтын ажлаар 330449 ширхэг нэг наст ургамлыг шинээр суулгаж, 44.5 мянган м<sup>2</sup> талбайг цэцэрлэгжүүлж, 82.0 мянган м<sup>2</sup> талбайг зүлэгжүүлэн, 11.8 мянган м<sup>2</sup> талбайд цэцгийн мандал шинээр байгуулж, үүнд 802.6 сая төгрөгийг зарцуулжээ.

Нийслэлд 2011 онд 103.8 мянган м<sup>2</sup> талбайд нөхөн цэцэрлэгжүүлэлт, 188.0 мянган м<sup>2</sup> талбайд нөхөн зүлэгжүүлэлт хийж, 535.2 мянган м<sup>2</sup> зүлэгжсэн талбайг арчилж тордон 544.3 сая төгрөгийг зарцуулсан байна.

Хүснэгт 33. Цэцэрлэгжилтийн зарим үзүүлэлт

үзүүлэлт	Хэмжих нэгж	Бүгд	Хотын нийтийн эзэмшилд	Орон сууцны хороололд	Албан газрын орчинд	Парк цэцэрлэгт
Нэг наст ургамал	мян.ш	330.4	230.5	35.7	56.4	7.8
Цэцэрлэгжүүлсэн талбай	мян.м <sup>2</sup>	44.5	18.9	7.0	16.7	1.9
Зүлэгжүүлсэн талбай	мян.м <sup>2</sup>	82.0	41.9	22.2	17.9	-
Цэцгийн мандал	мян.м <sup>2</sup>	11.8	6.3	1.5	3.7	0.3
Шинээр тарьсан мод	мян.ш	38.7	3.4	11.1	22.1	2.1
Шинээр тарьсан сөөг	мян.ш	94.2	37.3	17.2	34.5	5.2

Тохижилтын ажлаар шинээр 38.7 мянган ширхэг мод, 94.2 мянган ширхэг сөөг тарьж, 8192 ширхэг мод, 32230 ширхэг сөөгийг арчилж тордон 338.5 сая төгрөгийн ажил гүйцэтгэжээ. Дүүргийн тохижилт үйлчилгээний байгууллагууд 2011 онд давхардсан тоогоор орон сууцны 169.4 мянган өрх, гэр хорооллын 152.4 мянган өрхөөс хогны хураамж авчээ.

Хүснэгт 34. Тээвэрлэсэн хог, дүүргээр, мянган тонн

Дүүрэг, бусад байгууллагууд	Тээвэрлэсэн хог мян.тонн	хог, бүтцээр					
		Орон сууц	Гэр хороолол	Албан байгууллага	Зам талбай	Хур хог	Бохир шингэн
Багануур	12.8	2.8	5.3	2.2	2.1	0.4	-
Багахангай	2.7	1.1	0.7	0.5	0.4	-	-
Баянгол	17.2	6.9	5.4	3.7	0.9	0.3	-
Баянзүрх	110.7	34.3	33.2	30.7	4.0	8.5	-
Налайх	28.5	8.2	8.7	5.2	2.3	4.1	-
Сонгинохайрхан	73.2	18.3	34.4	5.4	3.9	11.0	0.2
Сүхбаатар	41.9	10.5	7.8	15.0	0.9	7.7	-
Хан-Уул	46.9	3.9	6.5	4.1	1.5	1.3	29.6
Чингэлтэй	75.2	18.8	22.6	12.8	12.0	9.0	-
Дүн	409.1	104.8	124.6	79.6	28.0	42.3	29.8

Хотын цэвэрлэгээний ажлаар нийт 408.4 мянган м<sup>2</sup> зам талбайг цэвэрлэж, 409.1 мянган тонн хог тээвэрлэж, 465.6 мянган тонн хогийг дарж устгасан байна.

Дарж устгасан хогны 30.7 хувийг орон сууцны хороолоос, 41.0 хувийг гэр хороолоос, 25.8 хувийг аж ахуйн нэгж байгууллагаас, 2.5 хувийг зам талбайгаас гарсан хог эзэлж байна. Хот тохижилтын газар 2011 онд нийт 71210 золбин нохойг устгаж энэ ажилд 354.1 сая төгрөг зарцуулсан байна.

## ХОТЫН НИЙТИЙН АЖ АХУЙН ҮЙЛЧИЛГЭЭ

Нийслэлийн хүн амд 2011 онд 32.4 сая м<sup>3</sup>, аж ахуйн нэгж, байгууллагад 9.6 сая м<sup>3</sup> цэвэр усыг борлуулжээ. Цэвэрлэх байгууламжаар 56.5 сая м<sup>3</sup> бохирыг цэвэрлэж, аж ахуйн нэгж, байгууллага, өрхийн 41.4 сая м<sup>3</sup> бохир шингэнийг татан зайлуулсан байна.

Хүн амд түгээсэн цэвэр усны 96.1 хувь буюу 31.1 сая м<sup>3</sup>-ыг нь төвлөрсөн шугамаар, 1.3 сая м<sup>3</sup>-ыг нь ус түгээх байраар, 11.3 мянган м<sup>3</sup> усыг тээврээр түгээсэн байна.

### Хүснэгт 35. Ус суваг ашиглалтын үйлчилгээ

Үзүүлэлт	Хэмжих нэгж	2006 он	2007 он	2008 он	2009 он	2010 он	2011 он
Шахсан ус	мян.м <sup>3</sup>	55449.1	56256.5	55098.3	52896.6	52079.3	55026.4
Борлуулсан ус	мян.м <sup>3</sup>	40494.1	42861.0	43817.6	42200.2	41887.6	41981.5
Хүн амд	мян.м <sup>3</sup>	31100.9	32968.0	33105.5	32407.8	31851.2	32387.9
ААНБ-д	мян.м <sup>3</sup>	9393.2	9893.0	10712.1	9792.4	10036.4	9593.6
Татан зайлуулсан бохир	мян.м <sup>3</sup>	39442.7	42117.0	42883.5	41281.4	41236.8	41407.3
Хүн амаас	мян.м <sup>3</sup>	29073.8	31080.8	30864.1	30654.5	30048.4	30786.6
ААНБ-аас	мян.м <sup>3</sup>	10368.9	11036.2	12019.4	10626.9	11188.4	10620.7
Ус борлуулалтын орлого	сая төг	8145.0	9276.7	10646.7	11476.9	12900.0	14112.5
Хүн амаас	сая төг	5171.6	5987.7	6205.1	6096.2	7328.4	8761.4
ААНБ-аас	сая төг	2973.4	3288.9	4441.6	5380.7	5571.6	5351.1
Сувагжуулалтын орлого	сая төг	4613.3	4924.7	5778.6	6416.3	7260.7	8000.6
Хүн амаас	сая төг	2850.9	3048.3	3027.1	3007.4	3656.6	4531.3
ААНБ-аас	сая төг	1762.4	1876.4	2751.5	3408.9	3604.1	3469.3

## НИЙТИЙН ЗОРЧИГЧ ТЭЭВРИЙН ҮЙЛЧИЛГЭЭ

2011 онд Улаанбаатар хотын дотор болон хот орчмын нийт 4.1 мянган км урт бүхий 131 чиглэлд нийтийн тээврийн үйлчилгээг 79 аж ахуйн нэгж, байгууллага үзүүлсэн байна.

Нийтийн тээврийн үйлчилгээ үзүүлэгч ААНБ-ууд 2011 онд давхардсан тоогоор 234.7 сая хүн тээвэрлэж, 798.0 сая хүн километрийн ажил үйлчилгээг гүйцэтгэн, 69.0 тэрбум төгрөгийн орлоготой ажиллажээ. Өнгөрсөн онтой харьцуулахад зорчигчдын тоо 6.4 хувиар, үйлчилгээний орлого 22.6 хувь буюу 12.7 тэрбум төгрөгөөр өссөн байна.

Нийтийн зорчигч тээврийн үйлчилгээний нийт орлогын 50.0 хувийг шугамын орлого бүрдүүлж, нийтийн тээврийн хэрэгслээр зорчигчдын 56.3 хувь нь зорчих тасалбар худалдан авч үйлчлүүлжээ.

2011 онд нийтийн тээврийн үйлчилгээний парк шинэчлэлт их багтаамжийн автобус, троллейбус болон таксины үйлчилгээнд хийгдэж, 612 тээврийн хэрэгсэл үйлчилгээнд шинээр оржээ.

Харин нийтийн тээврийн үйлчилгээний стандартын шаардлага хангахгүй болж, 10-аас дээш жилээр ашиглагдаж хуучирсан 905 тээврийн хэрэгсэл (их, дунд багтаамжийн хувийн хэвшлийн 190 автобус, бага оврын 665 автобус, 50 такси) үйлчилгээнээс хасагдсан байна.

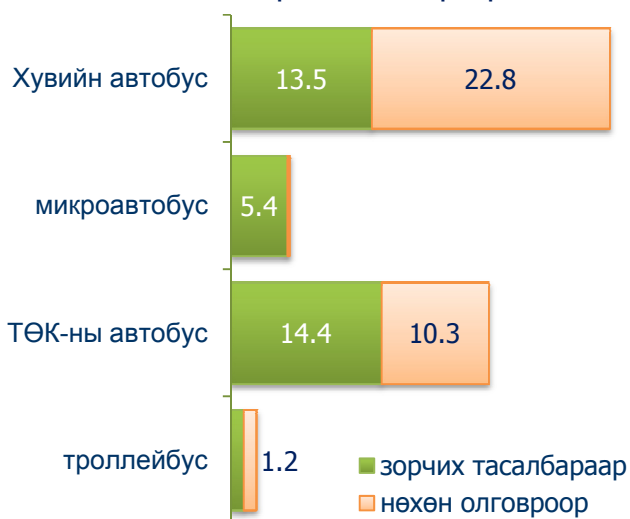
Зураг 38. Зорчигч тээврийн үйлчилгээ эрхэлж буй аж ахуйн нэгжийн тоо



Зураг 39. Зорчигч тээврийн чиглэлийн урт, км



Зураг 40. Үйлчилгээний орлого, тэрбум төг төлбөрийн хэлбэрээр



Зураг 41. Зорчигчдын тоо, сая хүн төлбөрийн хэлбэрээр



Нийслэл хотын дотор зорчих их багтаамжийн автобусны дундаж хурдны графикт хугацааг 19км/цагаар тогтоосон байдаг боловч Энхтайвны өргөн чөлөөний баруун дөрвөн замаас зүүн дөрвөн замын уулзварын хооронд оргил ачаалын үед дундаж хурд буурч 10-11 км/цагт хүрсэн.

Нийтийн тээврийн үйлчилгээний “үндсэн чиглэл”-ийн хүлээлтийн хугацаа багасах хандлага ажиглагдаж байгаа хэдий ч зогсоолд ирэх автобус хоорондын зай буюу хүлээлтийн дундаж хугацааг өмнөх онтой харьцуулахад их, дунд багтаамжийн автобусных 0.3 минутаар, бага оврын автобусных 1.0 минутаар тус тус нэмэгдэж, троллейбусных 0.2 минутаар багассан байна.

Зураг 42. Хүлээлтийн хугацаа, минут



Зураг 43. Өдөрт ажилласан тээврийн хэрэгсэл



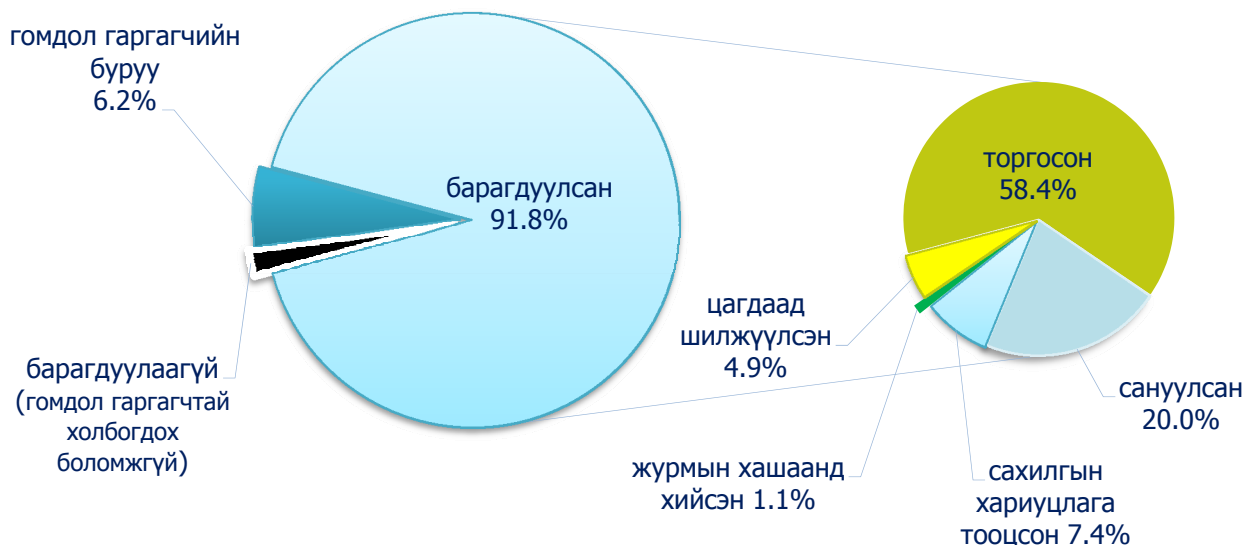
Нийтийн тээврийн үйлчилгээний шугаманд өдөрт дунджаар 1563 тээврийн хэрэгсэл (такси үйлчилгээнээс гадна) ажилласан бөгөөд давхардсан тоогоор хоногт дунджаар 643.0 мянган зорчигч тээвэрлэжээ. Өдөрт ажилласан тээврийн хэрэгслийн тоог өмнөх онтой харьцуулахад хувийн хэвшлийн их багтаамжийн автобус 8.7 хувиар, троллейбус 5.9 хувиар, хот орчмын чиглэлд үйлчилсэн тээврийн хэрэгслийн тоо 1.7 дахин нэмэгджээ.

Шатахуун, түлшний үнэ нэмэгдэж 2011 оны эцэст өмнөх оноос дизель түлш 26.9 хувиар, Аи-92 бензин 16.6 хувиар өссөн тул “нийтийн тээврийн үйлчилгээг эрхлэн гүйцэтгүүлэх тухай гэрээ”-ний үнэ тарифт өөрчлөлт оруулж эхэлсэн. Тухайлбал, насанд хүрэгчид их, дунд багтаамжийн автобусанд 400 төгрөг, туслах болон буухиа чиглэлийн бага оврын автобусанд 400-600 төгрөг, хот орчмын чиглэлийн бүх төрлийн автобусанд 500-2200 төгрөгөөр (хүүхэд 200-1200 төгрөг) зорчих болсон нь өмнөх оноос троллейбуснаас бусад бүх чиглэлийн зорчих тариф 100 төгрөгөөр нэмэгдэж, харин хот орчмын зарим чиглэлд эргэлтийн уртаас хамааран ялгавартай тариф (том хүн 1200 төгрөг, хүүхэд 1000 төгрөг) тогтоосон байна. Харин дээрх гэрээнд таксины үйлчилгээний 1 төлбөрт километрийн тарифийг 600 төгрөг болгож нэмэгдүүлэхээр тогтсон байна.

2011 онд Нийслэлийн Нийтийн Тээврийн газарт зорчигч тээврийн үйлчилгээний талаар иргэдээс дараах төрлийн нийт 932 санал гомдол ирсэний 91.8 хувийг нь барагдуулж, шийдвэрлэсэн байна. Үүнд:

- 13 гомдол буюу 1.4 хувь нь хөнгөлөлтийн “2011” үнэмлэхээр явуулаагүй тухай,
- 297 буюу 31.9 хувь нь үнэ тарифтай холбоотой, оюутны хөнгөлөлтийн картаар үйлчлээгүй, хүүхэд суулгаагүй, тасалбар олгоогүй, өртөөчилж үнэ тариф зөрчсөн, буудал дээр зогсоогүй, буудал зарлаагүй, цагийн хуваарь мөрдөөгүй тухай,
- 280 буюу 30.0 хувь нь “маршрут зөрчсөн” тухай,
- 9.7 хувь нь хурд болон даац хэтрүүлсэн, стандартын шаардлага хангахгүй тээврийн хэрэгслээр үйлчилсэн, замын хөдөлгөөнд хөдөлгөөний аюулгүй байдлыг хангаагүй оролцсон тухай,
- 252 буюу 27.0 хувь нь жолооч, мөнгө хураагчийн зан харьцаа, үйлчилгээний соёл, тээврийн хэрэгслийн цэвэрлэгээ, өнгө үзэмж тааруу тухай

Зураг 44. Үйлчилгээний талаар ирүүлсэн санал гомдлын шийдвэрлэлт



## АВТОМАШИНЫ ТОО

Улаанбаатар хотод 2011 оны техникийн хяналтын үзлэгт нийтдээ 209.8 мянган тээврийн хэрэгсэл хамрагдсан байна. Техникийн хяналтын үзлэгт хамрагдсан нийт тээврийн хэрэгслийн 70.5 хувийг суудлын автомашин эзэлж байгаа бол 20.6 хувь нь ачааны, 6.6 хувь нь автобус, 2.3 хувь нь тусгай зориулалтын автомашин байна.

Хүснэгт 36. Техникийн хяналтын үзлэгт хамрагдсан автомашины тоо

	2009 он	2010 он	2011 он	Автомашины тоо, төрлөөр				Амины автомашин	
				Суудлын	Ачааны	Автобус	Тусгай	2010 он	2011 он
Нийслэлийн дүн	131447	162710	209791	147999	43156	13874	4762	130178	166557
Багануур	1656	1158	1572	992	428	138	14	939	1323
Багахангай	300	190	215	138	56	19	2	177	198
Баянгол	26372	33643	45718	32656	9474	2510	1078	27235	36886
Баянзүрх	27060	38367	53543	38649	10555	3271	1068	31891	42543
Налайх	2235	1656	2055	1278	611	148	18	1529	1950
Сонгинохайрхан	22667	29731	36748	25984	7484	2739	541	27284	33621
Сүхбаатар	19035	24446	28985	20163	5800	2181	841	15673	18723
Чингэлтэй	17833	18425	23169	16444	4600	1637	488	14187	17991
Хан-Уул	12675	15094	17786	11695	4148	1231	712	11263	13322

Хүснэгт 37. Автомашины тоо, өмчийн хэлбэрээр, 2011 он

		Бүгд	Үүнээс: Автомашины үндсэн төрлөөр			
			Суудлын	Ачааны	Автобус	Тусгай зориулалт
Нийслэлийн дүн		209791	147999	43156	13874	4762
Аж ахуйн нэгжийн автомашин	Төрийн болон орон нутгийн өмчийн	2524	1421	575	401	127
	Дипломат, олон улсын байгууллагын	289	216	24	47	2
	Төрийн бус байгууллагын	2664	1134	710	237	583
	Компани, хоршоо, нөхөрлөлийн	37757	18438	12439	3883	2997
Амины автомашин		166557	126790	29408	9306	1053

2011 оны техникийн хяналтын үзлэгийн нийслэлийн дүнгээр нийт тээврийн хэрэгслийн 20.6 хувь нь аж ахуй нэгж, байгууллагын эзэмшилд бүртгэлтэй байгаагийн 1.2 хувийг төрийн болон орон нутгийн өмчийн, 0.1 хувийг дипломат болон олон улсын байгууллагын, 1.3 хувийг төрийн бус байгууллагын, 18.0 хувийг компани, хоршоо, нөхөрлөлийн автомашин тус тус эзэлж байна.

Хүснэгт 38. Автомашины тоо, ашиглалтын хугацаа, дүүргээр

Дүүрэг	2010 он				2011 он			
	Бүгд	0 - 3 жил	4 - 9 жил	10-аас дээш	Бүгд	0 - 3 жил	4 - 9 жил	10-аас дээш
Нийслэлийн дүн	162710	5869	38911	117930	209791	8041	35548	166202
Багануур	1158	9	239	910	1572	8	141	1423
Багахангай	190	1	35	154	215	2	22	191
Баянгол	33643	1112	9018	23513	45718	1900	8561	35257
Баянзүрх	38367	866	9274	28227	53543	1647	8690	43206
Налайх	1656	14	287	1355	2055	13	272	1770
Сонгинохайрхан	29731	391	5579	23761	36748	431	4911	31406
Сүхбаатар	24446	1536	6821	16089	28985	1802	5855	21328
Чингэлтэй	18425	575	4079	13771	23169	691	3909	18569
Хан-Уул	15094	1365	3579	10150	17786	1547	3187	13052

Улаанбаатар хотод техникийн хяналтын үзлэгт хамрагдсан нийт тээврийн хэрэгслийн ихэнх буюу 79.2 хувийг арав ба түүнээс дээш жилээр ашиглаж, хуучирсан тээврийн хэрэгслүүд эзэлдэг байна. Энэ ангилалд харъяалагдаж буй 166.2 мянган тээврийн хэрэгслийн талаас илүү нь буюу 52.4 хувь нь нийслэлийн Баянзүрх, Баянгол, Сонгинохайрхан дүүрэгт ногдож байгаагийн дотор 10 ба түүнээс дээш жилээр ашигласан дөрвөн автомашин тутмын нэг нь Баянзүрх дүүрэгт ногдож байна.

Үйлдвэрлэж гарсан хугацаанаас хойш 0-3 жил ашиглаж буй шинэ автомашины тоо нийт тээврийн хэрэгслийн дөнгөж 3.8 хувийг эзэлдэг байна. Уг ангилалд бүртгэгдсэн тээврийн хэрэгслийн 85.8 хувь нь нийслэлийн Баянгол (23.6%), Сүхбаатар (22.4%), Баянзүрх (20.5%), Хан-Уул (19.2%) дүүрэгт тус тус байна.

Хүснэгт 39. Автомашины тоо, шатахууны төрөл, хүрдний байрлалаар, 2010, 2011 он

		Бүгд		Үүнээс: Автомашины үндсэн төрлөөр							
				Суудлын		Ачааны		Автобус		Тусгай зориулалт	
		2010 он	2011 он	2010 он	2011 он	2010 он	2011 он	2010 он	2011 он	2010 он	2011 он
Нийслэлийн дүн		162710	209791	118573	147999	32344	43156	9304	13874	2489	4762
Шатахууны төрөл	Бензин	108671	133833	102366	127516	4486	4233	1627	1868	192	216
	Дизель	48480	68482	11466	13444	27250	38603	7470	11897	2294	4538
	Цахилгаан	1515	4360	1447	4300	46	34	21	24	1	2
	Газ	4044	3116	3294	2739	562	286	186	85	2	6
Хүрдний байрлал	Зүүн	75906	98562	38049	45401	26860	36384	8727	12375	2270	4402
	Баруун	86804	111229	80524	102598	5484	6772	577	1499	219	360

Техникийн хяналтын үзлэгт хамрагдсан нийслэлийн 209.8 мянган автомашиныг хөдөлгүүрийнх нь шатахууны төрлөөр ангилж үзэхэд 63.8 хувь нь “бензин хөдөлгүүр”-тэй автомашин эзэлж, энэ төрлийн автомашины тоо 2010 оны дүнгээс 23.2 хувиар нэмэгджээ. Сүүлийн жилүүдэд газ болон цахилгаан хөдөлгүүртэй автомашины тоо өсөх хандлагатай байгаа хэдий ч дизель хөдөлгүүртэй тээврийн хэрэгсэл 30 гаруй хувийг эзэлсэн хэвээр байна.

ХАРИЛЦАА ХОЛБОО

Шуудан, холбоо, интернэтийн үйлчилгээний орлого 2011 онд 448.3 тэрбум төгрөг болж, өмнөх оны мөн үеэс 56.1 тэрбум төгрөг буюу 14.3 хувиар өсчээ.

Нийт орлогын 75.7 хувь буюу 339.2 тэрбум төгрөгийг хүн амд үзүүлсэн үйлчилгээний орлогоос бүрдүүлсэн байна.

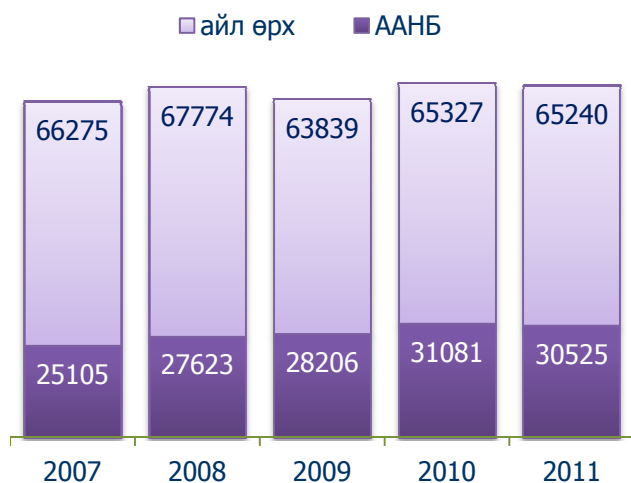
Шуудан, холбоо, интернэтийн үйлчилгээний салбарын нийт орлогын 82.3 хувийг үүрэн холбооны үйлчилгээний орлого эзэлж байна.

Хүснэгт 40. Холбооны салбарын үндсэн үзүүлэлт

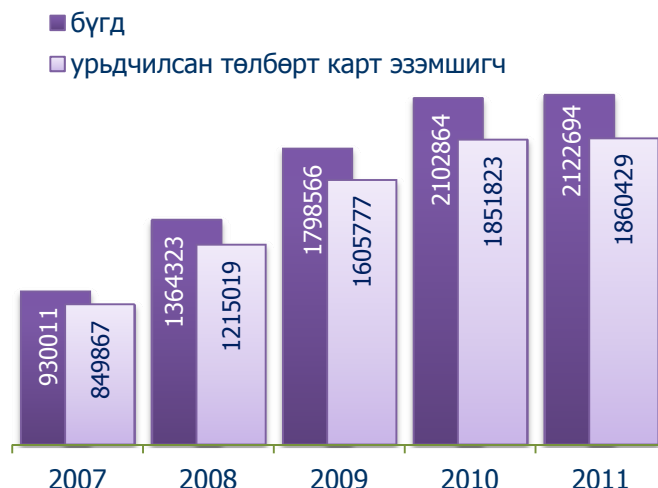
	Хэмжих нэгж	2010 он	2011 он
Нийт орлого	сая төг	392279.2	448365.8
Үүнээс: хүн амаас	сая төг	310680.9	339255.4
Суурин телефон цэг	мянган ширхэг	96408	95765
Үүнээс: айл өрхийн		65327	65240
Утасгүй телефон	тоо	41473	30537
Үүрэн телефон хэрэглэгч	мянган хүн	2102.8	2122.7
КаТВ-ийн хэрэглэгч	тоо	95262	151077

Нийслэлд суурин телефон цэгийн тоо 2011 онд 95.7 мянга болж, өмнөх оныхоос 0.7 хувиар буурчээ. Нийт суурин телефон цэгийн 65.2 мянга гаруй нь буюу 68.2 хувь нь өрхийн эзэмшилд ашиглагдаж байгаа бөгөөд өмнөх онтой харьцуулахад 0.2 хувиар буурсан байна.

Зураг 45. Суурин телефон цэг, тоо



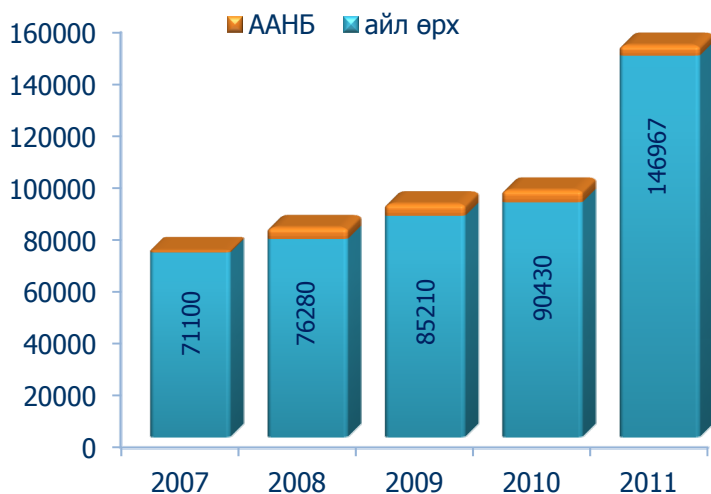
Зураг 46. Үүрэн холбооны хэрэглэгч, тоо



2011 онд манай улсын хэмжээнд давхардсан тоогоор нийт 2.9 сая гаруй хүн үүрэн телефон хэрэглэж байгаагийн 72.1 хувь нь буюу 2.1 сая гаруй хэрэглэгч нь нийслэл хотод байна.

Нийт хэрэглэгчдийн 262.3 мянга нь дараа төлбөрт үйлчилгээний, 1860.4 мянга нь урьдчилсан төлбөрт үйлчилгээний хэрэглэгчид байна. Нийслэлд 30.5 мянган хэрэглэгч хөдөлгөөнт утасгүй телефон буюу WLL үйлчилгээг, 1.0 мянга орчим хэрэглэгч сансарын холбоог эзэмшиж байна.

Зураг 47. КаТВ, сувагт холбогдсон хэрэглэгчийн тоо



2011 онд кабелийн телевизийн үйлчилгээг 18 аж ахуйн нэгж эрхэлж, нийслэлийн 151.6 мянга орчим хэрэглэгчдэд үйлчилсэн байна. Нийт хэрэглэгчийн 97.3 хувь нь айл өрх байна.

Кабелийн телевизийн үйлчилгээ үзүүлэгч аж ахуйн нэгжүүдийн 9 нь нийслэлийн төвийн 6 дүүрэгт 32-63 хүртэл сувгаар, алслагдсан дүүргүүдэд 3 аж ахуйн нэгж 24-35 сувгаар нэвтрүүлгээ тогтмол цацаж үйлчилжээ.

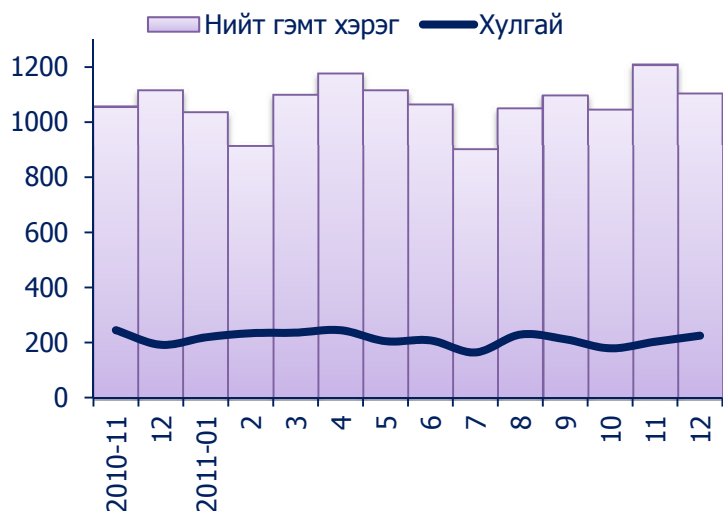
Кабелийн телевизийн сувагт холбогдох хураамж өрхөд 10.0-20.0 мянган төгрөг, үйлчилгээний төлбөрийн сарын хураамж нь 3000-6000 төгрөг байв.

## НИЙСЛЭЛИЙН АЮУЛГҮЙ БАЙДАЛ

2011 онд 10773 гэмт хэрэг бүртгэгдсэн нь өмнөх оноос 0.8 хувь буюу 90 хэргээр буурчээ.

Гэмт хэргийн илрүүлэлт 58.8 хувьтай байгаа нь өмнөх оноос 5.3 пунктээр дээгүүр байна. Гэмт хэргийн улмаас 4858 хүн гэмтэж осолдсоноос 8.8 хувь нь буюу 427 хүн нас барж, төр ард иргэдэд 24.8 тэрбум төгрөгийн хохирол учруулсны 45.8 хувь буюу 11.4 тэрбум төгрөгийн хохирлыг нөхөн төлүүлжээ.

Зураг 48. Бүртгэгдсэн гэмт хэрэг, сараар



### Хүснэгт 41. Бүртгэгдсэн гэмт хэрэг, төрлөөр

	Гэмт хэргийн тоо		Өсөлт, бууралт	
	2010 он	2011 он	Тоо	Хувь
Хүний амь	119	140	21	17.6
Хүчин	157	180	23	14.6
Дээрэм	373	404	31	8.3
Хулгай	2897	2559	- 338	- 11.7
Булаалт	116	107	- 9	- 7.8
Залилан	592	547	- 45	- 7.6
Хүний эрх, эрх чөлөөний эсрэг	3227	3327	100	3.1
Хөдөлгөөний аюулгүй байдал, ашиглалтын журам зөрчих	955	1008	53	5.5
Бусдыг амиа хорлоход хүргэх	479	204	- 275	- 57.4
Ашиглах	139	103	- 36	- 25.9
Танхайрах	981	1269	288	29.4
Бусад	828	925	97	11.7
<b>БҮГД</b>	<b>10863</b>	<b>10773</b>	<b>- 90</b>	<b>- 0.8</b>

Бүртгэгдсэн гэмт хэргийн 9.4 хувийг тээврийн хэрэгслийн хөдөлгөөний аюулгүй байдал ашиглалтын журмын эсрэг, 23.8 хувийг хулгайн, 1.9 хувийг бусдыг амиа хорлоход хүргэсэн, 11.8 хувийг танхайн, 30.9 хувийг хүний эрх, эрх чөлөөний эсрэг хэрэг тус тус эзэлж байна.

2011 онд 59017 хүн эрүүлжигдсэн нь өмнөх оноос 8.4 хувь буюу 5399 хүнээр буурсан байна.

Гэмт хэрэгт холбогдсон сэжигтэн, яллагдагчийн тоо 9483 болж, 2010 оноос 0.2 хувь буюу 19 хүнээр буурсан байна. Нийт хэрэгт холбогдсон сэжигтэн, яллагдагчийн 14.3 хувь буюу 1357 нь гэмт хэргийг бүлэглэн үйлдсэн, 19.7 хувь буюу 1872 нь согтуугаар үйлдсэн, 5.3 хувь буюу 503 нь урьд ямар нэг ял шийтгэл хүлээж байсан хүмүүс үйлджээ.

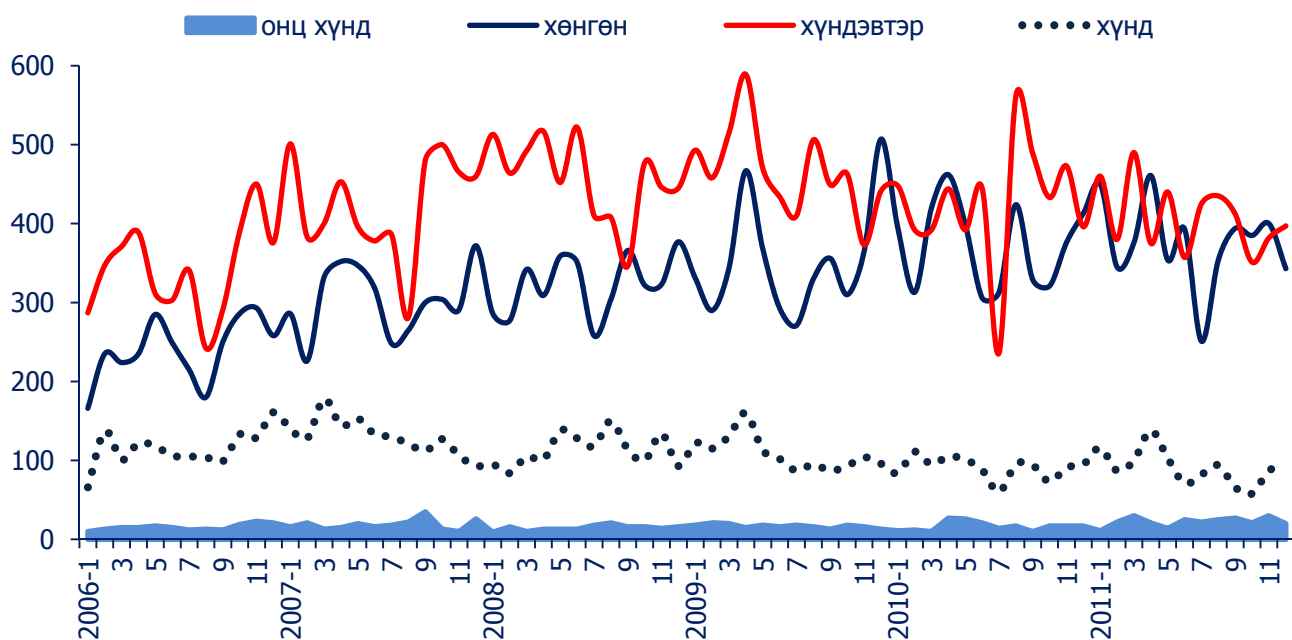
Сэжигтэн, яллагдагчийн 6.0 хувь буюу 568 нь хүүхэд, 15.2 хувь буюу 1443 нь эмэгтэйчүүд байна.

2011 онд хүнд хэрэг 1095, хөнгөн хэрэг 4506, онц хүнд хэрэг 268 бүртгэгдсэн нь өмнөх оноос 0.3-34.7 хувиар өсч, харин хүндэвтэр хэрэг 4904 бүртгэгдсэн нь өмнөх оноос 3.9 хувиар буурсан байна.

Хүснэгт 42. Бүртгэгдсэн гэмт хэрэг, дүүргээр

	Бүртгэсэн гэмт хэрэг		Өсөлт, бууралт		Сэжигтэн тодорхойгүй хэрэг	Үүнээс: ял сонгосон	Илрүүлэлтийн хувь	Өмчийн хулгай			
								Бүгд		Иргэдийн	
	2010 он	2011 он	тоо	хувь				2010 он	2011 он	2010 он	2011 он
Багануур	251	218	- 33	- 13.1	55	34	61.8	67	61	48	35
Багахангай	14	11	- 3	- 21.4	-	-	-	1	-	-	-
Баянгол	1938	2009	71	3.7	610	377	61.8	553	518	305	450
Баянзүрх	2188	2137	- 51	- 2.3	1066	609	57.1	569	508	443	425
Налайх	302	242	- 60	- 19.9	34	22	64.7	56	24	36	14
Сонгинохайрхан	2081	1923	- 158	- 7.6	736	426	57.9	675	533	587	482
Сүхбаатар	1639	1643	4	0.2	569	332	58.3	384	331	261	285
Чингэлтэй	1360	1469	109	8.0	532	319	60.0	286	291	195	214
Хан-Уул	1090	1121	31	2.8	383	225	58.7	306	293	220	265
ДҮН	10863	10773	- 90	- 0.8	3985	2344	58.8	2897	2559	2095	2170

Зураг 49. Гэмт хэргийн тоо, ангиллаар



### ЭРҮҮЛ МЭНДИЙН ҮЙЛЧИЛГЭЭ

2011 онд 33924 хүүхэд мэндэлсэн нь өмнөх оноос 3649 хүүхдээр олон байна. Нийт төрсөн хүүхдийн 14.1 хувь буюу 4778 нь бусад аймгийн харъяат эхчүүдээс төрсөн байна.

#### Хүснэгт 43. Төрсөн хүүхэд, эх, хүүхдийн эндэгдэл

	2009 он	2010 он	2011 он	$\frac{2011}{2010} \%$
Амаржсан эхийн тоо	30291	30079	33731	112.1
Амьд төрсөн хүүхэд	30427	30275	33924	112.1
Эхийн эндэгдэл	24	15	15	100.0
Төрсөн 1000 эх тутмаас эндсэн эх	0.79	0.47	0.44	93.6
Нэг хүртэл насандаа эндсэн хүүхэд	545	487	450	92.4
Амьд төрсөн 1000 хүүхэд тутмаас 1 хүртэл насанд эндсэн хүүхэд	17.91	15.99	13.26	82.9

Нялхсын эндэгдлийн 12.1 хувь буюу 39 нь Чингэлтэй, 14.6 хувь буюу 47 нь Баянгол, 6.9 хувь буюу 22 нь Хан-Уул, 20.5 хувь буюу 66 нь Сонгинохайрхан, 12.7 хувь буюу 41 нь Сүхбаатар, 24.2 хувь буюу 78 нь Баянзүрх, 5.6 хувь буюу 18 нь Налайх, 2.5 хувь буюу 8 нь Багануур, 0.9 хувь буюу 3 нь Багахангай дүүрэгт тус тус гарсан байна.

Нялхсын эндэгдлийн 24.2 хувь буюу 109 нь бусад аймгийн харъяат байна. Өмнөх оноос нялхсын эндэгдэл 2.73 промилээр буурчээ.

Хүснэгт 44. Нийслэлд гарсан халдварт өвчин

	хэмжих нэгж	2010 он	2011 он	өсөлт, бууралт	
				тоо/ пункт	хувиар
Халдварт өвчнөөр өвчилсөн бүх хүн, үүнээс	бодит тоо	17664	18675	1011	5.7
	10000 хүнд	162.49	164.65	2.16	
Вируст гепатит	бодит тоо	2630	4766	2136	1.8 дах
	10000 хүнд	24.19	42.02	17.83	
Менингит	бодит тоо	11	9	- 2	- 18.2
	10000 хүнд	0.10	0.08	- 0.02	
Цусан суулга	бодит тоо	2797	1707	- 1090	- 39.0
	10000 хүнд	25.73	15.05	- 10.68	
Салхин цэцэг	бодит тоо	739	1740	1001	2.4 дах
	10000 хүнд	6.80	15.34	8.54	
Гахай хавдар	бодит тоо	169	477	308	2.8 дах
	10000 хүнд	1.55	4.21	2.66	
Сальмонеллэз	бодит тоо	108	77	- 31	- 28.7
	10000 хүнд	0.99	0.68	- 0.31	
Улаан эсэргэнэ	бодит тоо	20	57	37	2.9 дах
	10000 хүнд	0.18	0.50	0.32	
Хоолны хордлого	бодит тоо	329	147	- 182	- 2.2 дах
	10000 хүнд	3.03	1.30	- 1.73	
Ёлом	бодит тоо	125	123	- 2	- 1.6
	10000 хүнд	1.15	1.08	- 0.07	
Улаанууд	бодит тоо	8	15	7	1.9 дах
	10000 хүнд	0.07	0.13	0.06	
Бруцеллэз	бодит тоо	165	63	- 102	- 2.6 дах
	10000 хүнд	1.52	0.56	- 0.96	
Нярайн халдвар	бодит тоо	32	14	- 18	- 2.3 дах
	10000 хүнд	0.29	0.12	- 0.17	
Гар хөл амны өвчин	бодит тоо	1382	700	- 682	- 2.0 дах
	10000 хүнд	12.71	6.17	- 6.54	
Тэмбүү	бодит тоо	2229	2378	149	6.7
	10000 хүнд	20.50	20.97	0.47	
Заг хүйтэн	бодит тоо	2272	1976	- 296	- 13.0
	10000 хүнд	20.90	17.42	- 3.48	
Трихомониаз	бодит тоо	1820	1683	- 137	- 7.5
	10000 хүнд	16.74	14.84	- 1.9	
Шинээр илэрсэн сүрьеэ	бодит тоо	2341	2283	- 58	- 2.5
	10000 хүнд	21.53	20.13	- 1.4	
ДОХ	бодит тоо	21	17	- 4	- 19.0
	10000 хүнд	0.19	0.15	- 0.04	

Зураг 50. Халдварт өвчнөөр өвчлөгсөд, сараар



Нийслэлд 2011 онд 18675 хүн халдварт өвчнөөр өвчилсөн нь өмнөх оноос 5.7 хувь буюу 1011 хүнээр, 10000 хүн тутмаас халдварт өвчнөөр өвчилсэн хүний тоо 2.16 продицимилээр тус тус өсчээ.

Халдварт өвчнөөр өвчлөгсдийн 25.5 хувийг халдварт шар, 9.1 хувийг цусан суулга, 9.3 хувийг салхинцэцэг, 12.7 хувийг тэмбүү, 10.6 хувийг заг хүйтэн, 9.0 хувийг трихомониаз, 12.2 хувийг сүрьеэ өвчнөөр өвчлөгсөд тус тус эзэлж байна.

### НИЙСЛЭЛИЙН СТАТИСТИКИЙН ГАЗАР