



НИЙСЛЭЛИЙН ЗАСАГ ДАРГЫН  
ХЭРЭГЖҮҮЛЭГЧ АГЕНТЛАГ

**СТАТИСТИКИЙН ГАЗАР**



танаа

# **“НИЙСЛЭЛ ХОТЫН ЭДИЙН ЗАСАГ, НИЙГМИЙН БАЙДАЛ”**

Албан ёсны статистикийн мэдээллээр бэлтгэсэн  
2011 оны 11-р сарын танилцуулга

Улаанбаатар хот

2011.12.12

*<http://statis.ub.gov.mn>*

***FAX: 976-11-322783***

*[ubsmsg@yahoo.com](mailto:ubsmsg@yahoo.com)*

## АГУУЛГА

	Хуудасны дугаар
Нийслэлийн эдийн засаг, нийгмийн үндсэн үзүүлэлт, 2006-2011 он	2
Нийслэлийн эдийн засаг, нийгмийн үндсэн үзүүлэлт, дүүргээр	3
Хэрэглээний үнэ	4
Аж үйлдвэр	13
Нийслэлийн төсвийн орлого, зарлага	15
Нийгмийн даатгалын үйлчилгээ	18
Ажил эрхлэлт	20
Иргэдийн аюулгүй байдал	21
Эрүүл мэндийн үйлчилгээ	24
Амьдарч буй орчин	26
Хотын нийтийн аж ахуйн үйлчилгээ	29

Хүснэгт 1. Нийслэлийн эдийн засаг, нийгмийн үндсэн үзүүлэлт, жил бүрийн 11-р сарын байдлаар

Үзүүлэлт	Хэмжих нэгж	2006 он	2007 он	2008 он	2009 он	2010 он	2011 он
Бэлэн хүн ам, сарын эцэст	мянган хүн	967.6	1030.7	1065.3	1102.8	1147.5	1198.6
Шинээр төрсөн хүүхэд	тоо	17886	22154	24956	27931	27832	30971
Ажилгүйчүүд, сарын эцэст	мянган хүн	6.0	6.8	6.1	8.6	8.7	34.0
үүнээс: эмэгтэй	мянган хүн	3.6	4.0	3.7	4.9	4.4	14.9
Халдварт өвчнөөр өвчилсөн хүн	тоо	16666	17784	18896	15930	15946	16415
Бүртгэсэн гэмт хэрэг	тоо	7724	9563	9970	10282	9942	9920
Хэрэглээний үнийн индексийн сарын өөрчлөлт	хувь	0.4	0.6	-1.8	0.5	1.0	0.7
Валютын зах зээлийн ханш, сарын эцэст	1USD=₮	1164	1172	1170.6	1446.4	1246.7	1341
Нийслэлийн төсвийн орлого	тэрбум төгрөг	35.7	43.5	57.8	113.8	137.5	211.5
Нийслэлийн төсвийн зарлага	тэрбум төгрөг	23.4	36.7	45.0	52.2	77.9	130.3
Нийслэлийн төсвөөс улсын төсөвт төвлөрүүлсэн орлого	тэрбум төгрөг	6.9	16.8	24.3	55.9	50.2	20.9

Хүснэгт 2. Нийслэлийн эдийн засаг, нийгмийн үзүүлэлтүүд, дүүргээр

	Хэмжих Нэгж	2010 оны 11 сарын байдлаар			2011 оны 11 сарын байдлаар		
		Хотын дундаж	Хамгийн өндөр	Хамгийн бага	Хотын дундаж	Хамгийн өндөр	Хамгийн бага
<b>Хүн амын нягтрал</b> /нэг кв км-т ногдох хүн/	Тоо	240	6043	Налайх 45	253	6406	Налайх 47
<b>Ажилгүйдлүүд</b> хөдөлмөрийн насны 10 000 хүнд ногдох	0\000**	118	1734	Сүхбаатар 70	436	1868	Баянзүрх 316
<b>Нялхсын нас баралт</b> /амьд төрсөн 1000 хүүхдэд/	0\00*	16	27	Хан-Уул 12	13	23	Чингэлтэй 9
<b>10 000 хүн тутмаас халдварт өвчнөөр өвчлөгсөд</b>	0\000	147	181	Баянгол 94	145	184	Сүхбаатар 113
<b>Төсвийн орлого, зарлагын харьцаа</b> зарлага=100	мян.төг	176	136	Хан-Уул 88	162	160	Баянгол 90
18-аас дээш насны 10 000 хүнд ногдох <b>Гэмт хэрэг</b>	тоо	130	158	Баянзүрх 117	122	153	Баянзүрх 111
			144	Сонгинохайрхан 115		137	Сонгинохайрхан 103
			144	Багахангай 49		129	Багахангай 41

Тайлбар: \* - промилль

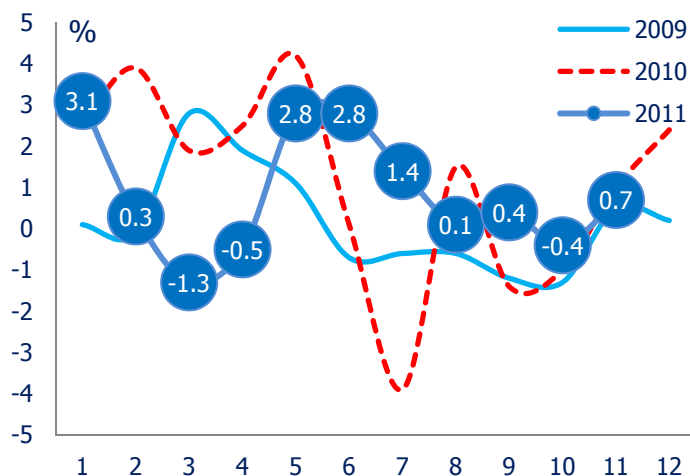
\*\* - продицмилль

## ХЭРЭГЛЭЭНИЙ ҮНЭ

Зураг 1. Хэрэглээний үнийн индекс, 2009-2011 он

2011 оны 11-р сарын хэрэглээний үнийн индекс 2010 оны 11-р сараас 12.3 хувиар, өмнөх 10-р сараас 0.7 хувиар өссөн байна.

Үнийн ажиглалт хийхээр хэрэглээний сагсанд сонгогдсон 287 нэрийн бараа, үйлчилгээний 22.0 хувийнх нь үнэ өсч, 5.0 хувийнх нь үнэ буурч, 73.0 хувийн бараа үйлчилгээний үнэ 2011 оны 11-р сард тогтвортой байлаа.



### Хүснэгт 3. Хэрэглээний үнийн индекс

Бараа, үйлчилгээний бүлгийн нэр	<u>2011.11</u> 2010.11	<u>2011.11</u> 2011.10
Ерөнхий индекс	112.3	100.7
Хүнсний бараа, ундаа, ус	111.2	100.7
Согтууруулах ундаа, тамхи	107.8	100.2
Хувцас, бөс бараа, гутал	118.5	102.7
Орон сууц, ус, түлш, цахилгаан	111.7	100.1
Гэр ахуйн тавилга, бараа	107.7	99.5
Эм тариа, эмнэлэг	103.6	100.0
Тээвэр	121.6	100.2
Холбооны хэрэгсэл, шуудан	100.5	99.9
Амралт, чөлөөт цаг, соёлын бараа, үйлчилгээ	108.9	99.9
Боловсрол	110.2	100.0
Зочид буудал, нийтийн хоол, дотуур байр	106.5	100.0
Бусад бараа, үйлчилгээ	113.9	101.3

Ажиглалтанд сонгогдсон 63 нэр төрлийн бараа, үйлчилгээний үнэ өмнөх сараас өссөн байлаа. Үүнд: үхрийн мах, лаазалсан загас, айраг, шингэн сүү, тараг, ааруул, бяслаг, шар тос, цөцгийн тос, давсалсан самар, алим, улаан лооль, өргөст хэмх, төмс, лууван, байцаа, сонгино, элсэн чихэр, майонез, кофе, ундаа, архи, пиво зэрэг бараа бүтээгдэхүүн багтсан байна. Харин “Алтан тариа” ХК-ний задгай дээд болон 1-р зэргийн гурил, хонь, гахай, адууны махны үнэ энэ сард харьцангуй буурсан байв.

Даалимба, ноосон даавуу, зулхай, дотрын материал, эрэгтэй хүний нимгэн куртка, дотортой куртка, ноосон цамц,

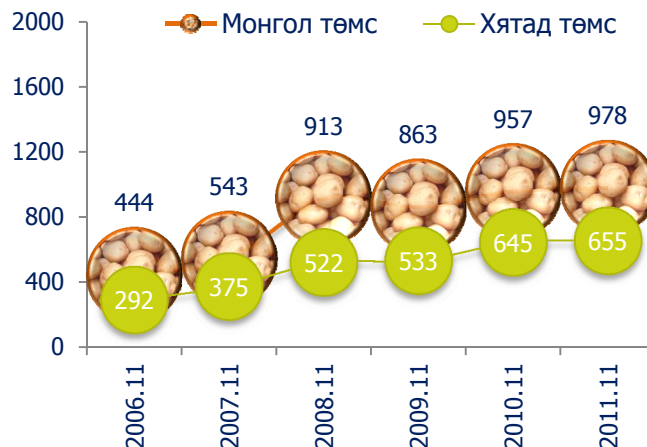
футболка, ноолууран цамц, жинсэн өмд, эмэгтэй ноосон цамц, өмд, хүүхдийн костюм, хавар намрын хүрэм, өвлийн куртка, оймс, трико, трусы, савхин бээлий, малгай, ороолт, эрэгтэй өвлийн гутал, эмэгтэй хавар намрын гутал, өвлийн гутал, хүүхдийн өвлийн пүүзэн гутал, иж бүрдэл гэр, төмөр зуух, хуванцар хувин, хоолны төмөр сав, шаазан таваг, эдийн саван /ok/, цэвэрлэгээний бодис /comet/, автобензин Аи-92, компьютер, шүдний оо, эмэгтэй хүний энгэсэг зэрэг бараа бүтээгдэхүүн, хими цэвэрлэгээний үнэ, УБ-Бээжингийн онгоцны билет зэрэг үйлчилгээний үнэ тариф 11-р сард нэмэгдсэн байна. Харин бусад хэрэглээний бараа бүтээгдэхүүний үнэ өмнөх сартай харьцуулахад тогтвортой байлаа.

Сүү, сүүн бүтээгдэхүүний үнэ бүлгийн дүнгээр өмнөх сараас 8.5 хувь, хүнсний ногооны үнэ бүлгийн дүнгээр 1.9 хувиар тус тус нэмэгдсэн байна.

Зураг 2. Нэг кг хүнсний ногооны үнэ, төгрөг



Зураг 3. Нэг кг төмсний үнэ, төгрөг



Зураг 4. Нэг кг луувангийн үнэ, төгрөг



Зураг 5. Нэг кг гурилын дундаж үнэ, төгрөг



Зураг 6. Нэг кг махны үнэ, төгрөг

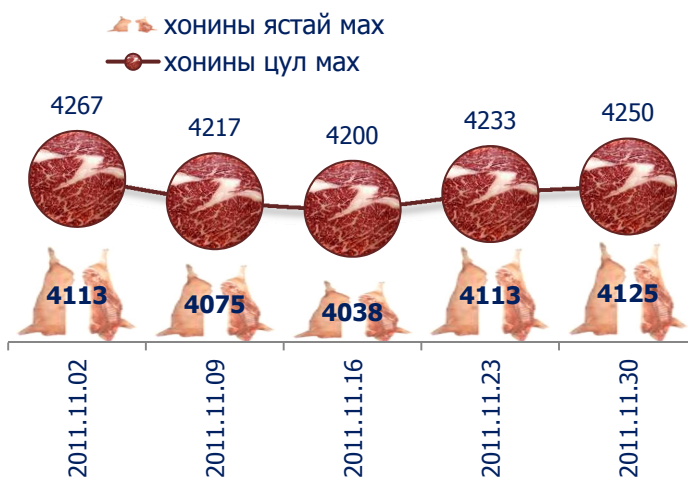


2011 оны 11-р сард хүнсний зах, дэлгүүрт мах, махан бүтээгдэхүүний жижиглэн худалдах үнэ өмнөх сараас бүлгийн дүнгээр 0.6 хувиар буурч, үүнд хонь, адууны мах 0.8-3.3 хүртэл хувиар буурсан байна.

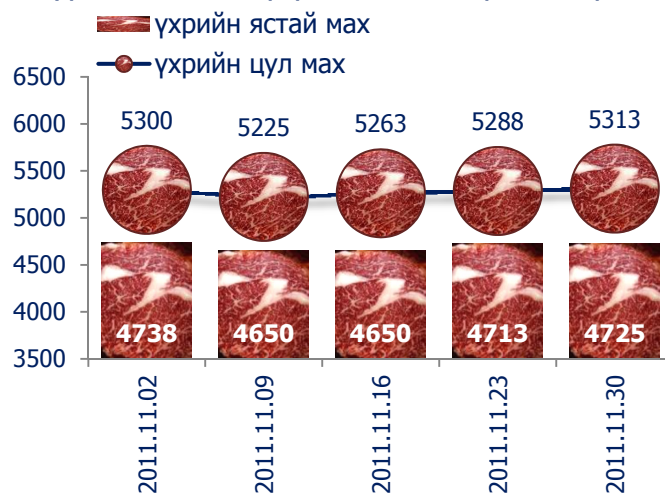
2011 оны 11-р сарын 28-ний өдрийн үнийн ажиглалтаар “Хүчит шонхор” захад тэмээний махыг дунджаар 3700 төгрөгөөр, “Далай ээж” захад гахайны махыг 4500 төгрөгөөр, тахианы махыг 3800 төгрөгөөр тус тус худалдаалагдаж байв.

Багануур дүүрэг, “Эмээлт” захын дундаж үнээр нас гүйцсэн адуу 320.0-аас 400.0 мянган төгрөг, үхэр 480.0-аас 520.0 мянган төгрөг, эр хонь 120.0 мянган төгрөг, эм хонь 80.0 мянган төгрөг, ямаа 45.0-аас 70.0 мянган төгрөгийн ханштай байв.

Зураг 7. Нэг кг хонины махны үнэ, төгрөг



Зураг 8. Нэг кг үхрийн махны үнэ, төгрөг



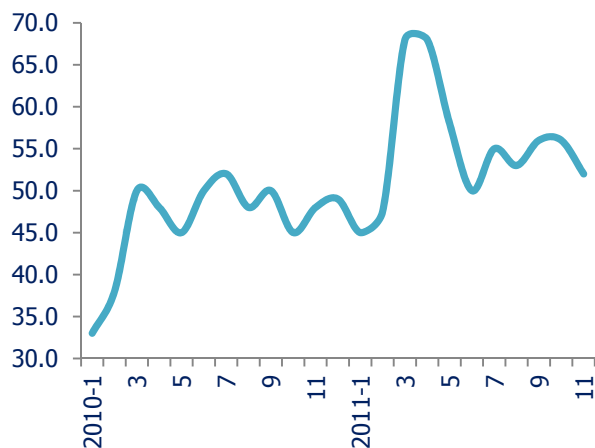
Хүснэгт 4. Нэг кг махны жижиглэн худалдах дундаж үнэ, 2003-2011 оны сараар, (төгрөг)

	огноо	I	II	III	IV	V	VI	VII	VIII	IX	X	XI	XII
Хонины мах	2003 он	1014	1168	1360	1597	1857	1785	1583	1344	1069	1022	1117	1267
	2004 он	1333	1594	1522	1725	1781	1875	1822	1647	1567	1403	1439	1544
	2005 он	1722	1888	1900	2183	2405	2601	2553	2339	2146	1915	1870	2003
	2006 он	2084	2260	2157	2394	2411	2622	2591	2450	2248	2065	1946	2027
	2007 он	2108	2364	2491	2656	2825	3138	3090	2970	2774	2439	2350	2464
	2008 он	2772	3036	3211	3710	3929	4086	4156	3719	3424	2993	2685	2678
	2009 он	2724	2722	2980	3385	3593	3468	3096	2781	2547	2309	2350	2356
	2010 он	2688	3103	3605	4165	5120	5225	4195	3861	3490	3146	3190	3686
	2011 он	4203	4250	3810	3607	4103	4038	4244	4253	4322	4135	4093	
Үхрийн мах	2003 он	1209	1276	1393	1589	1871	1819	1733	1519	1144	1133	1256	1363
	2004 он	1463	1769	1571	1764	1843	1933	2013	1713	1717	1600	1650	1775
	2005 он	1888	2193	2243	2435	2635	2780	2656	2479	2392	2186	2134	2265
	2006 он	2326	2368	2354	2600	2651	2789	2767	2589	2544	2387	2293	2294
	2007 он	2331	2541	2666	2846	2905	3272	3146	3136	3043	2826	2703	2782
	2008 он	3035	3264	3411	3947	4307	4544	4428	4020	3760	3264	3061	2992
	2009 он	3011	3076	3555	3642	3855	3932	3613	3334	3028	2880	2897	2828
	2010 он	3169	3868	4180	4807	5570	5789	4808	4254	3934	3599	3539	4047
	2011 он	4800	4788	4403	4232	4665	4785	4916	4748	4757	4669	4695	

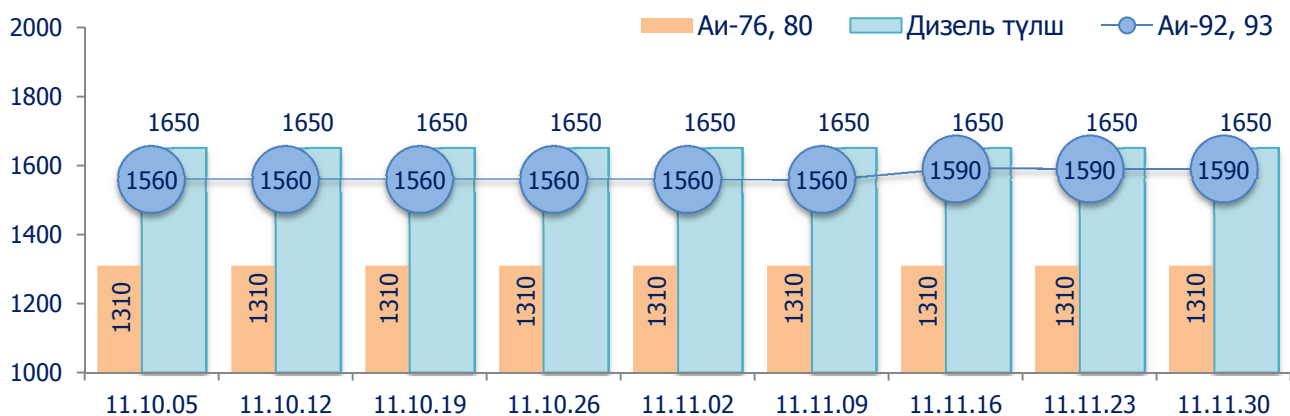
Нийслэлийн түүхий эдийн захуудад ямааны ноолуур 52000 төгрөг, тэмээний шир 15000 төгрөг, адууны шир 37000 төгрөг, үхрийн шир 1.8-2.3 метр урттай бол 29000 төгрөг, 2.3 метрээс дээш урттай нь 39000 төгрөг, хонины ноостой нэхий 12000 төгрөг, ямааны ноолууртай арьс 15000 төгрөгийн ханштай байлаа. Өнгөрсөн оны мөн үетэй харьцуулахад ямааны арьсны үнэ 6.3 хувь буюу 1000 төгрөгөөр буурч, бусад түүхий эдийн үнэ 1.1-1.6 дахин өсчээ.

Хүснэгт 5. Арьс ширний дундаж үнэ, төгрөг      Зураг 9. Ямааны ноолуурын дундаж үнэ

	2010 оны 11-р сар	2011 оны	
		10-р сар	11-р сар
Тэмээний шир	13000	12500	15000
Адууны шир	23000	33000	37000
Үхрийн шир	26000	39000	39000
Хонины арьс	8000	13000	12000
Ямааны арьс	16000	12000	15000
Ямааны ноолуур	48000	56000	52000



Зураг 10. Шатахууны үнэ, 2011 оны 10, 11-р сард



Хүснэгт 6. Түлшний үнэ, 2011.11.30

байршил	Түлшний мод		Нүүрс Налайх
	Хар мод	Нарс	
Чингэлтэй	1500	1400	1500
Сүхбаатар	1500	1400	1500
Баянгол	1700	1500	1500
Цайз зах	1500	1300	1500
Хангай зах	1300	1200	1400
Дундажүнэ	1500	1360	1480

Хүснэгт 7. Шатахууны үнэ, 2011.11.30

ШТС	Аи 95	Аи 76,80	Аи 92,93	Дизель түлш	Газ
Жаст Ойл	-	1310	1590	-	-
Петровис НИК	1740	1310	1590	1650	-
Магнай трейд		1310	1590	1650	-
Сод монгол	1740	1310	1590	1650	-
Шунхлай	1740	1310	1590	1650	-
Юнигаз	-	-	-	-	1050
дундаж үнэ	1740	1310	1590	1650	1050



Хүснэгт 9. Хүнсний барааны дундаж үнийн зэрэгцүүлэлт, 2006-2011 оны 11-р сарын V долоо хоногоор

		Хэмжих нэгж	2006.11	2007.11	2008.11	2009.11	2010.11	2011.11.30	2011/2010	2011/2009	2011/2008	2011/2007	2011/2006
"Алтан тариа" задгай гурил	дээд	кг	494	717	860	800	886	845	95.4	105.6	98.3	117.9	171.0
	1-р зэрэг	кг	407	667	760	657	722	696	96.4	105.9	91.6	104.4	170.9
	2-р зэрэг	кг	329	500	650	550	522	543	104.0	98.7	83.5	108.6	165.3
"Алтан тариа" савласан гурил	д/дээд	кг			1151	1034	1010	1044	103.4	101.0	90.7		
	дээд	кг			924	850	927	901	97.2	106.0	97.5		
"Алейка" гурил	1-р зэрэг	кг			813	696	775	747	96.4	107.3	91.9		
	2-р зэрэг	кг			679	580	597	580	97.2	100.0	85.4		
Хятад дээд гурил	дээд	кг	486	700	890	809	875	905	103.4	111.9	101.7	129.3	186.3
	1-р зэрэг	кг	400	650	800	660	686	700	102.0	106.1	87.5	107.7	175.0
"Атар" талх	ширхэг	кг	412	600	800	835	840	838	99.8	100.4	104.8	139.7	203.4
	литр	ширхэг			610	609	634	650	102.5	106.7	106.6		
Будаа	цагаан	литр	600	763	1000	1133	1175	1133	96.4	100.0	113.3	148.6	188.8
	шар	кг	697	756	1244	1422	1767	1655	93.7	116.4	133.0	219.0	237.4
Цөцгийн тос, ОХУ	ястай	кг	500	783	1064	1100	1583	1614	102.0	146.7	151.7	206.0	322.8
	цул	кг	1575	2775	3233	3050	2967	2921	98.4	95.8	90.3	105.3	185.5
Элсэн чихэр	ястай	1 литр			3115	2937	2756	2810	102.0	95.7	90.2		
	цул	кг	922	856	933	1500	1773	1677	94.6	111.8	179.7	196.0	181.9
Хонины мах	ястай	кг	2022	2400	2678	2328	3385	4125	121.9	177.2	154.0	171.9	204.0
	цул	кг	2193	2507	2814	2625	3586	4250	118.5	161.9	151.0	169.5	193.8
Үхрийн мах	ястай	кг	2311	2794	3022	2744	3644	4725	129.7	172.2	156.4	169.1	204.4
	цул	кг	2733	3244	3633	3388	4175	5313	127.3	156.8	146.2	163.8	194.4
Төмс	МОНГОЛ	кг	1638	2014	2329	2413	2560	3483	136.1	144.3	149.5	172.9	212.7
	Хятад	кг				1925	2467	3320	134.6	172.5			
Лууван	МОНГОЛ	кг	444	543	913	863	957	978	102.2	113.3	107.1	180.0	220.1
	Хятад	кг	292	375	522	533	645	655	101.6	122.9	125.5	174.7	224.1
Байцаа	МОНГОЛ	кг	494	483	918	738	955	935	97.9	126.7	101.9	193.4	189.1
	Хятад	кг	408	433	658	592	783	660	84.3	111.5	100.3	152.3	161.6
Манжин	МОНГОЛ	кг	411	638	767	725	959	955	99.6	131.7	124.5	149.8	232.3
	Хятад	кг	468	472	967	857	939	957	101.9	111.7	99.0	202.7	204.7
Өндөг, ОХУ	Сонгино, хятад, бөөрөнхий	кг	541	513	676	809	946	994	105.1	122.9	147.0	193.6	183.7
	ширхэг	ширхэг			207	207	218	255	117.0	123.2	123.2		

Хүснэгт 10. Хүнсний барааны үнийн зэрэгцүүлэлт, 2011 оны 11-р сарын 30-ны өдрийн байдлаар

		хэмжих нэгж	"Баян-зүрх" зах	"Номин" Хайпер-маркет	"Хүчит шонхор" зах	"Бөмбөг-гөр" ХТ	"Мер-кури" зах	"Барс" ХТ	"Таван эрдэнэ" зах	"Хар хорин" зах	"Миний" Дэлгүүр	"Макс" Супер-маркет	дундаж үнэ
"Алтан тариа" задгай гурил	дээд	кг	800	919	850	800		800	850	800	929	860	845
	1-р зэрэг	кг	650	799	700	600		600	700	700	744	772	696
	2-р зэрэг	кг	550		500	550		480	550	550	622		543
"Алтан тариа" савласан гурил	дээдийн дээд	кг	1000	1129	1100	950	1100	950	950	950	1190	1120	1044
	дээд	кг	850	969	850	800	900	850	900	900	990	1000	901
	1-р зэрэг	кг	750	799	700	700	800	700	750	700	760	810	747
"Алейка" гурил	2-р зэрэг	кг	550	569	600	500	700	500	600	600		600	580
	дээд	кг	800	969	950	750		800	950	900	1046	978	905
Хятад дээд гурил	1-р зэрэг	кг	700		700	700		700		700			700
		кг	850		900			750		850			838
"Атар" талх		ширхэг	630	640	680	630	700	650	650	640	640	640	650
Сүү		литр	1200		1000				1200				1133
	цагаан	кг	1600	1899	1500	1500	1900	1500	1600	1500	1800	1750	1655
Будаа	шар	кг	1500	1790	1600	1400		1500	1700	1500		1920	1614
		кг	2900		2900	3000		2900	3200	2800		2750	2921
Цөцгийн тос, ОХУ		1 литр	2700		2600	2600	2900	2700	2800	2600		3580	2810
Ургамлын тос		кг	1600	1720	1600	1500	1800	1500	1800	1600	1800	1850	1677
	ястай	кг	3700		3600	4200	5200	4000	4200	3900	4200		4125
Хонины мах	цул	кг	4000		3900			4300	4500	4300	4500		4250
	ястай	кг	4200		4200	4800	5500	4500	4800	4600	5200		4725
Үхрийн мах	цул	кг	4700		4600	5800	6000	5200	5500	5000	5700		5313
		кг	3400		3300	3500		3600	3600	3500			3483
Адууны мах, ястай		кг	3300		3200	3300		3500		3300			3320
	ямааны мах, ястай	кг	1000	1100	900	1000	1000	800	1000	900		1100	978
Төмс	монгол	кг	700	750	500	700		500	700	600	790		655
	хятад	кг	1000		800	1000	1000	800	1000	700	1180		935
Лууван	монгол	кг	700		600	800		700		500			660
	хятад	кг	1000	1099	900	900	1000	900	1000	800		1000	955
Манжин		кг	1000		800	1000	1200	800	1000	900			957
		кг	1000	1099	800	1000	1000	900	1000	900	1140	1099	994
Сонгино, хятад бөөрөнхий		кг	250	285	240	250	280	220	260	230	275	260	255
	Өндөг, ОХУ	ширхэг											

Хүснэгт 11. Барилгын материалын үнэ, жил бүрийн 11-р сарын байдлаар /төгрөг/

Материалын нэр төрөл	нэгж	2005 он	2006 он	2007 он	2008 он	2009 он	2010 он	2011 он
<b>Монгол улсад үйлдвэрлэсэн</b>								
Бетон зуурмаг М-100	м <sup>3</sup>	51000	52000	55000	56000	77000	77000	129000
Хөнгөн бетон 700	м <sup>3</sup>	56000	56000	56000	67000	83000	95480	115000
Улаан тоосго М-100	мян.ш	80000	80000	89100	200000	140000		190000
Цемент М-500	кг	280	250	400	400	50 кг-5800	50 кг-5800	50 кг-6500
Элс (шигшсэн)	м <sup>3</sup>	13000	11500					
Элс (шигшээгүй)	м <sup>3</sup>	11500	13000					
Шохой	кг	210	300	300	300			
Вакуум цонх (15x15)	м <sup>2</sup>		80000	90000	80000	80000	80000	80000
Шалны банз /хувилгүй/	м <sup>3</sup>	102000	55000	70000	140000	120000	140000	150000
Захалсан банз /урт/ 25 мм	м <sup>3</sup>	45500	45000	16000	25000	23000	35000	38000
Палк (15x15, 3-3.5 м урттай)	ш	10500	5800	9000	16000	13000	20000	25000
Хөөсөнцөр (нимгэн)	м <sup>2</sup>		3000	3200	3200		15000	15000
Эмульс /дотно/ шохойн	кг		450	450	1360	5кг-9000	5кг-9000	
Замаск	25кг					4500	4500	
<b>ОХУ-д үйлдвэрлэсэн</b>								
Хар цаас /чулуутай/	боодол	9350	10000	12000	14000	15000	15000	20000
Хадаас 100мм	кг	1500	1400	1500	2000	2500		
Олиф	кг	1500	2000	2000	2000	1800	4800	3500
Тосон будаг	кг	3150	3150			3900		
Шохой	кг	300	350	350	500	600	600	
Шаазан угаагуур	ш	35000						
Шаазан суултуур	ш	70000						

Материалын нэр төрөл	нэгж	2005 он	2006 он	2007 он	2008 он	2009 он	2010 он	2011 он
<b>БНХАУ-д үйлдвэрлэсэн</b>								
Хөнгөн бетон 700	м <sup>3</sup>	45500						
Улаан тоосго М-100	мян.ш	82000	70000	82000				
Цемент М-500	кг	280	200	350	350	50 кг-7000	50 кг-6500	50 кг-8000
Цонхны шил 5мм	м <sup>2</sup>	5000	6500	8500	12000	12000	12000	15000
Цонхны шил 5мм	м <sup>2</sup>	3100	5000	6500	10000	10000	10000	
Хар цаас	боодол	3690	4000	4800	6000	7000	7000	9000
Хадаас 100мм	кг	1300	1300	1300	1800	2500	2500	2500
Тосон будаг	кг	1000	1000	1100	1500	2000	2000	2000
Олиф	кг	1000	1000					
Ханын цаас	боодол	5600	4500	5000	7500	7000	8000	8500
Эмульс /гадна/	5кг		5кг- 1800	5кг- 1800	5кг -2250	18 кг-18000	18 кг-18000	18 кг-18000
Эмульс/дотно/	5кг	660	5кг -3500	5кг -3500	5кг -1800	18 кг-6500	18 кг-6500	18 кг-6500
Шохой /мель/	кг	263	263	300	300	300	500	
Плита 30x30 /шалны/	ш	650	570	450	600	750	800	850
Плита 30x20 /хананы/	ш			400	300			
Шаазан угаагуур	ш	55000	48000	35000	42000	45000	55000	60000
Шаазан суултуур	ш	60000	50000	50000	60000	65000	80000	90000
Өдрийн гэрэл /суурьгүй/	ш			1000	1200	1800	1800	2000
Хаалга (бүргэд) /5мм/	ш	115000	120000	120000	130000	130000	135000	138000
Крант/Жомоо/	ш		12000	12000	12000	25000	40000	45000
Уян душ /SHIDA/	ш		5000	5500	15000	15000	15000	18000
Паркетан шал	м <sup>2</sup>		7500	7500	8500	9000	10000	12000
Дүүжин тааз /60x60/	м <sup>2</sup>		2500	2500	2800	3800	4000	3500
Дүүжин тааз 60x60/угаадаг/	м <sup>2</sup>	45500						8500
<b>ХБНГУ-д үйлдвэрлэсэн</b>								
Эмульс /гадна	5кг	9700	16000	16000	16000	50кг-59000	50кг-60000	17 кг-60000
Эмульс/дотно	5кг	6800	9500	9500	9500	50кг-46000	50кг-47000	15 кг-47000
<b>БНСУ-д үйлдвэрлэсэн</b>								
Ханын цаас	боодол	7680	3500	4000	4300	4500	4500	5000

**АЖ ҮЙЛДВЭР** Нийслэлийн аж үйлдвэрийн газрууд 2011 оны эхний 11 сард 2141.5 тэрбум төгрөгний бүтээгдэхүүн үйлдвэрлэж, 2520.5 тэрбум төгрөгний борлуулалт хийсэн нь өнгөрсөн оны мөн үетэй харьцуулахад үйлдвэрлэлт 24.1 хувиар, борлуулалт 28.2 хувиар тус тус өссөн байна.

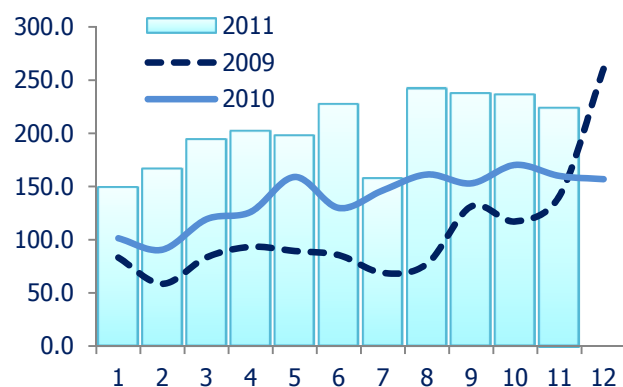
Зураг 11. АҮ-ийн үйлдвэрлэлт, борлуулалт /тэрбум төгрөг/



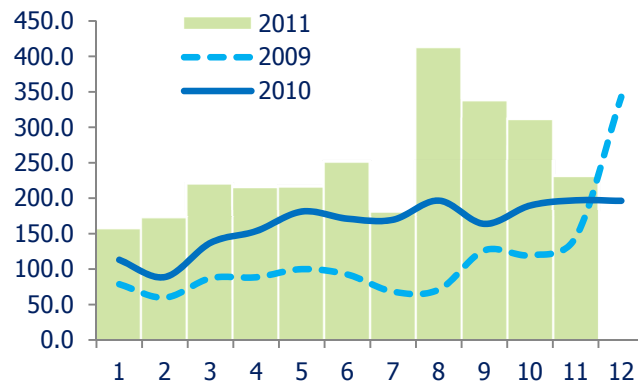
2011 оны эхний 11 сард нийт борлуулсан бүтээгдэхүүний 55.1 хувийг экспортоор гаргасан байна.

Нийт экспортын 32.4 хувийг төмрийн хүдэр олборлолт, 4.2 хувийг бусад ашигт малтмал олборлолт, 36.7 хувийг нүүрс олборлолт, 18.8 хувийг газрын тос шатдаг хий олборлолт, 0.3 хувийг хүнсний бүтээгдэхүүн, ундаа үйлдвэрлэлт, 7.5 хувийг нэхмэлийн үйлдвэрлэлт, 0.1 хувийг бусад салбарын үйлдвэрлэлт тус тус эзэлж байна.

Зураг 12. Үйлдвэрлэлт, тэрбум төг

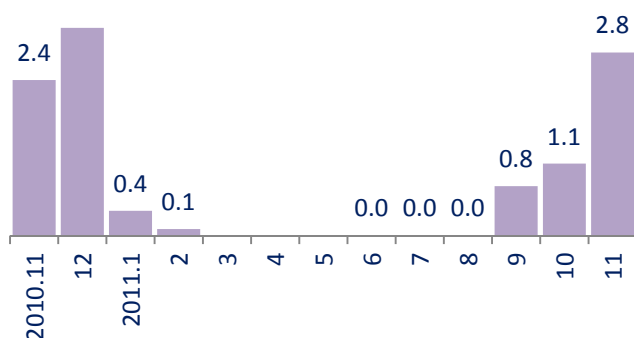


Зураг 13. Борлуулалт, тэрбум төг

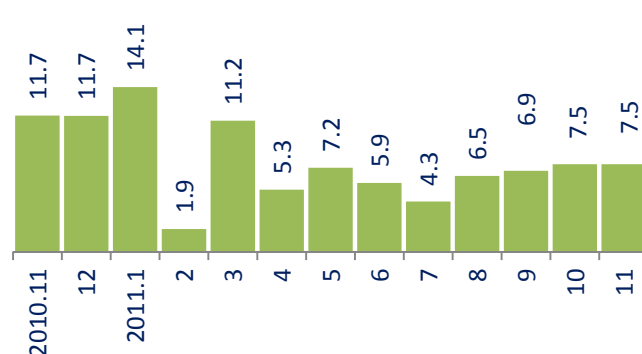


Ажүйлдвэрийн бүтээгдэхүүн үйлдвэрлэлийг өнгөрсөн оны мөн үетэй харьцуулахад уул уурхайн олборлох салбарын үйлдвэрлэлт 26.6 хувиар, боловсруулах аж үйлдвэрийн үйлдвэрлэлт 23.3 хувиар, цахилгаан, дулааны эрчим хүч, усан хангамжийн үйлдвэрлэл 12.7 хувиар тус тус өссөн байна.

Зураг 14. Махны үйлдвэрлэлт, мян.тн



Зураг 15. Гурил үйлдвэрлэлт, мян.тн

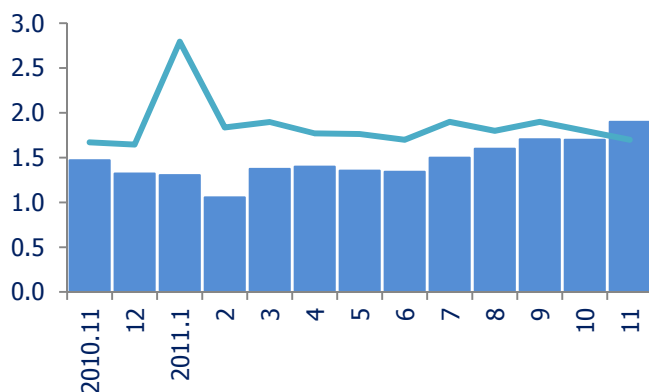


Хүснэгт 12. Аж үйлдвэрийн нийт бүтээгдэхүүний үйлдвэрлэлт, борлуулалт, салбараар, өссөн дүнгээр/оны үнээр, саятегрөг/

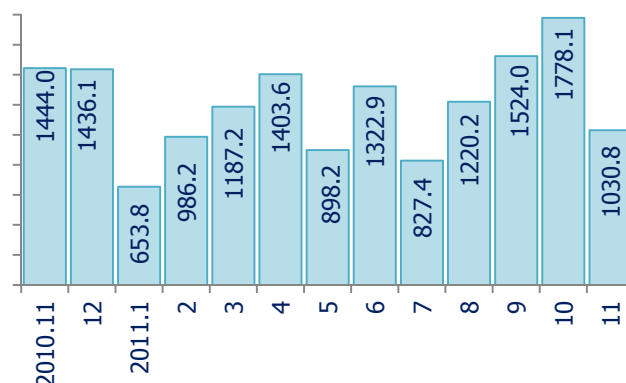
Салбараар	Нийт бүтээгдэхүүн				Аж үйлдвэрийн борлуулалт			
	2010 он I-XI сар	2011 он I-XI сар	$\frac{2011}{2010}$ %	2010 он I-XI сар	2011 он I-XI сар	$\frac{2011}{2010}$ %	2011 он I-XI сар	үүнээс: экспорт, %
Уул уурхай олборлох үйлдвэр	945213.7	1196783.9	126.6	1141346.9	1460297.8	127.9		87.7
Нүүрс олборлолт	194034.4	294221.7	151.6	389458.7	567889.3	145.8		89.8
Газрын тос, шатдаг хий олборлолт	202487.5	293897.5	145.1	197867.9	261640.8	132.2		100.0
Төмрийн хүдэр олборлолт	486745.0	554482.2	113.9	495554.9	562187.8	113.4		80.1
Бусад ашигт малтмал олборлолт	61946.8	54182.5	87.5	58465.4	68579.9	117.3		84.5
<b>Боловсруулах үйлдвэр</b>	<b>611764.1</b>	<b>754078.1</b>	<b>123.3</b>	<b>655907.7</b>	<b>867085.9</b>	<b>132.2</b>		<b>12.7</b>
Хүнсний бүтээгдэхүүн үйлдвэрлэл	356297.0	393550.5	110.5	402906.4	548378.1	136.1		0.8
Мах, загас, ногоо, тос боловсруулалт	21688.3	27701.0	127.7	37013.7	32272.2	87.2		11.1
Сүү, сүүн бүтээгдэхүүн үйлдвэрлэл	26808.0	31715.1	118.3	27402.2	32401.1	118.2		
Үр тариагны гурил, малын тэжээл	70449.1	47172.8	67.0	70138.8	111548.8	159.0		
Хүнсний бусад бүтээгдэхүүн	40792.5	46317.9	113.5	40998.7	46692.9	113.9		0.2
Ундаа үйлдвэрлэл	196559.1	240643.7	122.4	227353.0	325463.1	143.2		
Тамхи үйлдвэрлэл	32200.7	40776.7	126.6	35801.1	38690.6	108.1		
Нэхмэлийн үйлдвэрлэлт	128705.4	191152.8	148.5	121618.6	147994.8	121.7		70.9
Хувцас үйлдвэрлэл, үслэг арьс боловсруулалт	2331.3	4096.4	175.7	2124.6	4230.5	199.1		31.2
Арьс шир боловсруулах үйлдвэр	347.5	1370.3	394.3	321.2	1253.8	390.3		
Мод модон эдлэл үйлдвэрлэл	5661.5	5832.4	103.0	5660.6	5723.3	101.1		
Цаас, цаасан бүтээгдэхүүн үйлдвэрлэл	8198.4	9338.4	113.9	9589.2	10544.6	110.0		
Хэвлэл болон дуу бичлэгийн үйл ажиллагаа	14209.6	14224.6	100.1	14173.9	14245.7	100.5		
Химийн бүтээгдэхүүн үйлдвэрлэл	24703.0	38216.0	154.7	24381.4	38709.7	158.8		
Резинэн болон хуванцар бүтээгдэхүүн	412.6	859.2	208.2	456.7	1239.6	271.4		
Төмөрлөг бус эдлэлийн үйлдвэрлэл	22629.1	32138.2	142.0	22327.2	33881.1	151.7		
Машин, төхөөрөмжөөс бусад төмөр эдлэл	1172.4	1104.6	94.2	1428.4	1151.5	80.6		
Эмнэлгийн багаж, хэмжүүр үйлдвэрлэл	363.4	101.6	28.0	517.2	196.7	38.0		
Тээврийн бусад хэрэгсэлүүд үйлдвэрлэл	2202.0	2075.9	94.3	2210.1	2000.0	90.5		
Мебель тавилга үйлдвэрлэл	377.1	321.5	85.3	377.1	321.5	85.3		
Бусад үйлдвэрлэл	11953.1	18919.0	158.3	12014.0	18524.4	154.2		0.2
<b>Цахилгаан, дулаан, усан хангамж</b>	<b>169121.9</b>	<b>190654.1</b>	<b>112.7</b>	<b>168433.1</b>	<b>193123.7</b>	<b>114.7</b>		
Цахилгаан, дулаан уур үйлдвэрлэлт	149393.5	167596.0	112.2	148704.7	170065.6	114.4		
Ус ариутгал, усан хангамж	19728.4	23058.1	116.9	19728.4	23058.1	116.9		
<b>ДҮН</b>	<b>1726099.7</b>	<b>2141516.1</b>	<b>124.1</b>	<b>1965687.7</b>	<b>2520507.4</b>	<b>128.2</b>		<b>55.1</b>

\* дахин

Зураг 16. Талх, архины үйлдвэрлэлт



Зураг 17. Нүүрс олборлолт, мян.тн

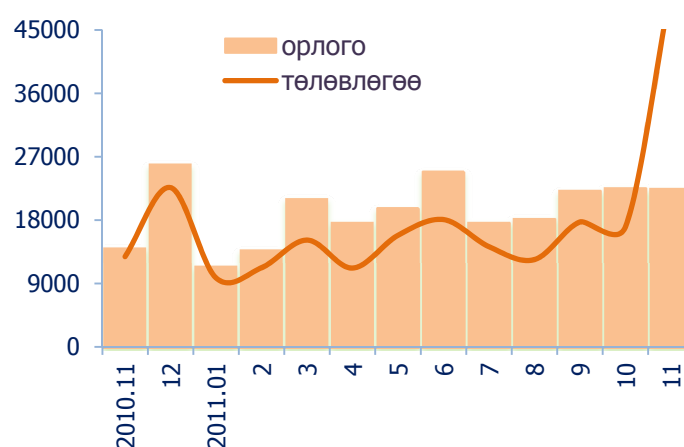


## НИЙСЛЭЛИЙН ТӨСӨВ

Нийслэлийн төсвийн орлого оны эхний 11 сард 211.5 тэрбум төгрөг болж, төлөвлөснөөс 17.8 тэрбум төгрөгөөр буюу 9.2 хувиар илүү бүрдүүлсэн байна.

Төсвийн нийт орлогын 96.0 хувийг урсгал орлого (албан татвар, өмчийн татвар, дотоодын бараа үйлчилгээний татвар, бусад татвар хураамж, татварын бус орлого) 4.0 хувийг хөрөнгийн орлого (хөрөнгө худалдсаны болон өмч хувьчлалын) эзэлж байна.

Зураг 18. Төсвийн орлого, сая төг



Хүснэгт 13. Нийслэлийн төсвийн орлого, дүүргээр, сая төгрөг

	Төсвийн орлого			Үүнээс:					
	Бүгд	ТБ %	Зөрүү	Татварын орлого			Татварын бус орлого		
				Бүгд	ТБ %	Зөрүү	Бүгд	ТБ %	Зөрүү
Хан-Уул	11249.2	123.1	2112.0	9270.3	119.8	1531.2	488.5	116.5	69.1
Багануур	840.5	108.9	68.5	503.2	119.5	82.2	183.8	94.7	-10.3
Баянзүрх	6084.0	100.3	16.7	3844.0	96.0	-159.4	627.1	100.6	3.8
Налайх	394.0	129.9	90.7	256.4	120.3	43.2	84.6	133.2	21.1
Баянгол	5020.1	102.8	138.0	2234.3	101.9	41.7	817.1	109.0	67.6
Сүхбаатар	9868.0	105.3	496.7	7473.4	110.9	733.1	1210.2	80.4	-294.4
Чингэлтэй	8982.5	160.0	3368.5	7803.8	164.8	3069.8	550.1	98.3	-9.4
Багахангай	63.8	127.0	13.5	18.2	121.7	3.2	45.6	129.2	10.3
Сонгинохайрхан	2259.9	104.7	100.7	958.8	104.8	43.6	435.7	113.9	53.4
Нийслэлийн шууд	166772.3	107.3	11390.7	155224.4	106.9	10067.4	11009.5	121.3	1934.9
<b>Дүн</b>	<b>211534.3</b>	<b>109.2</b>	<b>17796.0</b>	<b>187586.8</b>	<b>109.0</b>	<b>15456.0</b>	<b>15452.2</b>	<b>113.6</b>	<b>1846.1</b>

Нийт урсгал орлого 203.0 тэрбум төгрөг болж, төлөвлөснөөс 17.3 тэрбум төгрөгөөр буюу 9.3 хувиар, хөрөнгийн орлого 8.5 тэрбум төгрөг болж, төлөвлөснөөс 0.5 тэрбум төгрөгөөр буюу 6.2 хувиар тус тус илүү бүрдсэн байна.

Татварын орлого 187.6 тэрбум төгрөг болж, төлөвлөснөөс 15.5 тэрбум төгрөгөөр буюу 9.0 хувиар, татварын бус орлого 15.4 тэрбум төгрөг болж, төлөвлөснөөс 1.8 тэрбум төгрөгөөр буюу 13.6 хувиар тус тус илүү бүрдсэн байна.

Хүснэгт 14. Нийслэлийн төсвийн орлого, 2011 оны эхний 11 сард, сая төгрөг

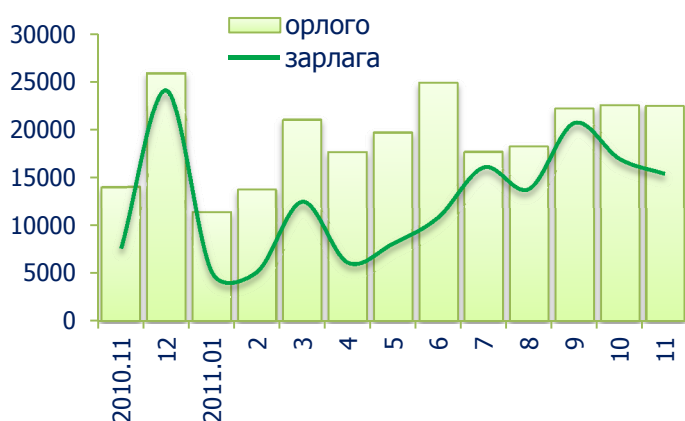
Татварын орлогын нэр төрөл	Төлөвлөсөн	Гүйцэтгэл	ТБ %	Зөрүү, сая төг
Төсвийн орлогын дүн	193738.3	211534.3	109.2	17796.0
1. Нийт татварын орлого	172130.8	187586.8	109.0	15456.0
Хүн амын орлогын албан татвар	122595.6	130275.0	106.3	7679.4
Цалин хөлс, түүнтэй адилтгах орлогын	116100.1	119541.1	103.0	3441.0
ХХОАТ-ын буцаалт	-4950.0	-3800.0	76.8	1150.0
Орлогыг тодорхойлох боломжгүй иргэний	1439.2	1433.4	99.6	-5.8
Хувиараа аж ахуй эрхлэгчдийн орлогын	5257.7	6182.7	117.6	925.0
Мал бүхий иргэний орлогын	-	0.2	-	0.2
Бусад	4748.6	6917.6	145.7	2169.0
Өмчийн татвар	7470.8	8468.4	113.4	997.6
Үл хөдлөх хөрөнгийн албан татвар	7446.4	8438.6	113.3	992.2
Бууны татвар	24.4	29.8	122.1	5.4
Дотоодын бараа, үйлчилгээний татвар	10662.5	11162.2	104.7	499.7
Авто тээврийн ба өөрөө явагч хэрэгслийн	10109.2	10629.8	105.1	520.6
Ашигт малтмалын нөөц ашигласны төлбөр	553.3	532.4	96.2	-20.9
Бусад татвар, хураамж, төлбөр	31401.9	37681.2	120.0	6279.3
Улсын тэмдэгтийн хураамж	15181.8	18669.9	123.0	3488.1
Ашигт малтмалын лиценз	33.5	35.6	106.3	2.1
Газрын төлбөр	15600.0	18270.2	117.1	2670.2
Рашаан ус ашигласны төлбөр	542.5	647.5	119.4	105.0
Ойгоос хэрэглээний мод, түлээ ашигласны	44.1	58.0	131.5	13.9
2. Татварын бус орлогын дүн	13606.1	15452.2	113.6	1846.1
Хувьцааны ногдол ашиг	93.0	65.0	69.9	-28.0
Түрээсийн орлого	610.0	607.9	99.7	-2.1
Төсөвт газрын өөрийн орлого	3812.1	4890.7	128.3	1078.6
Автозам ашигласны төлбөр	498.0	490.5	98.5	-7.5
Хүү, торгуулийн орлого	8422.7	8782.2	104.3	359.5
Бусад нэр заагдаагүй орлого	170.3	615.9	361.7	445.6
3. Хөрөнгийн орлого	8001.4	8495.3	106.2	493.9
Хөрөнгө худалдсаны орлого	6851.4	7957.0	116.1	1105.6
Өмч хувьчлалын орлого	1150.0	538.3	46.8	-611.7

Хүн амын орлогын албан татвар төлөвлөснөөс 7.7 тэрбум төгрөгөөр, өмчийн татвар төлөвлөснөөс 1.0 тэрбум төгрөгөөр, бараа үйлчилгээний албан татвар төлөвлөснөөс 0.5 тэрбум төгрөгөөр, бусад татвар, хураамж, төлбөр төлөвлөснөөс 6.3 тэрбум төгрөгөөр тус тус илүү бүрджээ.

2011 оны эхний 11 сард нийслэлийн төсвөөс төсөвт байгууллагын төлөвлөсөн үйл ажиллагааны зардлын 71.6 хувийг буюу 130.3 тэрбум төгрөгийн зардлыг санхүүжүүлжээ. Өөрөөр хэлбэл төлөвлөсөн үйл ажиллагааны 28.4 хувийг буюу 51.6 тэрбум төгрөгийн санхүүжилтыг хугацаанд нь олгоогүй байна.

Орон нутгийн төсвийн нийт зарлагын 9.5 хувийг цалин хөлс болон нэмэгдэл урамшуулал, 1.0 хувийг нийгмийн даатгалд төлөх шимтгэл, 28.6 хувийг бараа үйлчилгээний бусад зардал, 1.7 хувийг татаас ба урсгал шилжүүлэг, 54.6 хувийг хөрөнгө оруулалт, 4.6 хувийг хүнс барааны нөөц бүрдүүлэх зардал тус тус эзэлж байна.

Зураг 19. Төсвийн орлого, зарлага сая.төг



Зураг 20. Нийслэлийн төсвийн зарлага



Энэ оны эхний 11 сард улсын төсвөөс санхүүждэг байгууллагуудын зардалд 178.9 тэрбум төгрөг төлөвлөснөөс 5.8 хувиар дутуу буюу нийт 168.6 тэрбум төгрөгийн санхүүжилтыг олгожээ.

Хүснэгт 15. Орон нутгийн төсвөөс санхүүждэг байгууллагуудын зарлага, сая төгрөг

Дүүрэг	Орлогын дүн	Зарлагын дүн				Орлого, зарлагын зөрүү
		Төлөвлөгөө	Гүйцэтгэл	хувь	зөрүү	
Хан-Уул	11249.2	3389.6	3267.4	96.4	-122.2	7981.8
Багануур	840.5	1539.1	1316.3	85.5	-222.8	-475.8
Баянзүрх	6084.0	5398.5	5120.7	94.9	-277.8	963.3
Налайх	394.0	1516.5	1611.9	106.3	95.4	-1217.9
Баянгол	5020.1	4470.3	3459.8	77.4	-1010.5	1560.3
Сүхбаатар	9868.0	7131.3	5031.5	70.6	-2099.8	4836.5
Чингэлтэй	8982.5	3848.9	3366.9	87.5	-482.0	5615.6
Багахангай	63.8	890.1	1145.5	128.7	255.4	-1081.7
Сонгинохайрхан	2259.9	3508.0	2889.0	82.4	-619.0	-629.1
<b>Нийслэлийн шууд</b>	<b>166772.3</b>	<b>150242.8</b>	<b>103096.8</b>	<b>68.6</b>	<b>-47146.0</b>	<b>63675.5</b>
<b>Нийт дүн</b>	<b>211534.3</b>	<b>181935.1</b>	<b>130305.8</b>	<b>71.6</b>	<b>-51629.3</b>	<b>81228.5</b>

Хүснэгт 16. Улсын төсвөөс санхүүждэг байгууллагуудын зарлага, сая төгрөг

	Орлогын дүн	Зарлага				Орлого, зарлагын зөрүү
		Төлөвлөгөө	Гүйцэтгэл	хувь	зөрүү	
Хан-Уул	14612.3	14745.7	13932.6	94.5	-813.1	679.7
Багануур	7692.9	7731.7	7513.8	97.2	-217.9	179.1
Баянзүрх	24039.6	24254.6	23217.5	95.7	-1037.1	822.1
Налайх	7541.1	7491.2	7422.0	99.1	-69.2	119.1
Баянгол	21046.5	21194.0	20452.9	96.5	-741.1	593.6
Сүхбаатар	19931.1	20591.4	19047.0	92.5	-1544.4	884.1
Чингэлтэй	14860.7	15274.1	14132.5	92.5	-1141.6	728.2
Багахангай	1342.6	1359.3	1239.4	91.2	-119.9	103.2
Сонгинохайрхан	25307.1	26191.6	24830.3	94.8	-1361.3	476.8
Нийслэлийн шууд	40733.0	40112.3	36811.7	91.8	-3300.6	3921.3
Дүн	177106.9	178945.9	168599.7	94.2	-10346.2	8507.2

Хүснэгт 17. Өглөгтэй дүүргүүд (сая.төг)

	Сарын эхний үлдэгдэл	Шинээр үүссэн	Тухайн сард төлөгдсөн	9-р сарын эцсийн үлдэгдэл
Багануур	7.1	33.6	40.3	0.4
Сонгинохайрхан	2.0	2.4	1.5	2.9
Баянзүрх	19.8	5.0	19.8	5.0
Налайх	20.8	17.9	11.0	27.7
Баянгол	60.1	0.0	60.1	0.0
Нийслэл	84.5	0.1	43.2	41.4
Нийт	194.3	59.0	175.9	77.4

Нийслэлийн төсвөөс санхүүждэг байгууллагууд сарын эхэнд 194.3 сая төгрөгийн өглөгтэй байснаас тайлант хугацаанд шинээр 59.0 сая төгрөгийн өглөг үүсч, 175.9 сая төгрөгийн өглөгийг төлж барагдуулан, сарын эцэст 77.4 сая төгрөгийн өглөгтэй үлдсэн байна.

Улсын төсвөөс санхүүждэг байгууллагууд сарын эхэнд 4.1 тэрбум төгрөгийн өглөгтэй байснаас шинээр 2.6 тэрбум төгрөгийн өглөг үүсч, 2.9 тэрбум төгрөгийн өглөгийг төлж барагдуулан, сарын эцэст 3.8 тэрбум төгрөгийн өглөгтэй үлджээ.

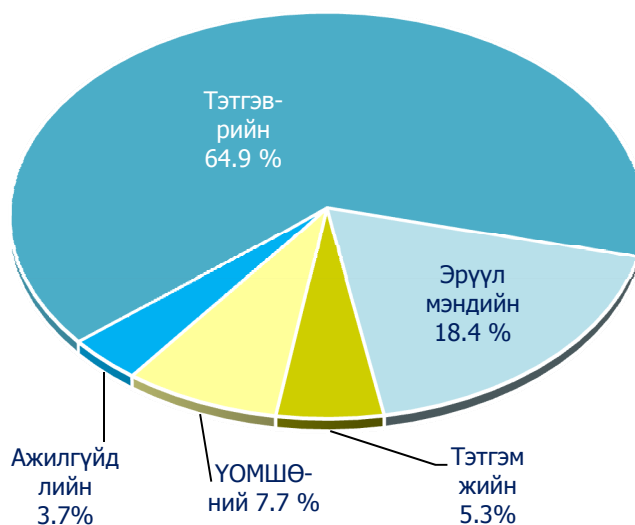
**НИЙГМИЙН ДААТГАЛЫН ҮЙЛЧИЛГЭЭ** 2011 оны 11 сард нийслэлийн нийгмийн даатгалын салбарын үйлчилгээнд 428.5 мянган хүн хамрагдаж шимтгэл төлсөн ба тэдгээрийн 306.2 мянга буюу 71.4 хувь нь аж ахуйн нэгж байгууллагын, 86.9 мянга буюу 20.3 хувь нь төсөвт байгууллагын, 35.4 мянга буюу 8.3 хувь нь сайн дурын даатгуулагчид байна. Даатгуулагчийн тоо өмнөх оны мөн үеэс 16.9 хувиар буюу 64.2 мянган хүнээр нэмэгджээ. Нийслэлийн нийгмийн даатгалын байгууллагууд энэ оны эхний 11 сард нийгмийн даатгалын шимтгэлийн орлогын төлөвлөгөөг 118.9 хувиар биелүүлж, даатгалын санд нийт 302.4 тэрбум төгрөг хуримтлуулав.

Нийгмийн даатгалын санд хуримтлуулсан нийт шимтгэлийн орлогын 63.9хувь нь тэтгэврийн даатгалын санд, 19.6 хувь нь эрүүл мэндийн даатгалын санд, 4.5 хувь нь тэтгэмжийн даатгалын санд, 7.8 хувь нь үйлдвэрлэлийн осол мэргэжлээс шалтгаалах өвчний даатгалын санд, 4.2 хувь нь ажилгүйдлийн даатгалын санд тус тус төвлөрсөн байна. Нийслэлийн нийгмийн даатгалын сангаас энэ оны эхний 11 сард даатгуулагч, иргэдэд 299.0 тэрбум төгрөгийн тэтгэвэр, тэтгэмж, төлбөр, сургалтын болон эмчилгээний зардал, эмийн үнийн хөнгөлөлт олгосон байна.

Зураг 21. Даатгалын сангийн орлого, сая төгрөг хувиар



Зураг 22 . Даатгалын сангийн зарлага, хувийн



Нийт зардлын 64.9 хувийг тэтгэврийн, 18.4 хувийг эрүүл мэндийн, 7.7 хувийг ҮОМШӨ-ний, 5.3 хувийг тэтгэмжийн, 3.7 хувийг ажилгүйдлийн даатгалын сангаас олгосон зардал эзэлж байна. Тэтгэврийн даатгалын сангаас тэтгэвэр авагч иргэдийн тоо 11-р сард 118.3 мянга, олгосон тэтгэврийн хэмжээ эхний 11 сард өссөн дүнгээр 185.5 тэрбум төгрөгт хүрчээ. Нийт олгосон тэтгэврийн 72.2 хувийг өндөр насны, 9.5 хувийг хөгжлийн бэрхшээлтэй иргэдийн, 4.3 хувийг тэжээгчээ алдсаны, 10.3 хувийг цэргийн, 3.7 хувийг бусад тэтгэвэрт зарцуулсан байна.

### ХҮН АМЫН АЖИЛ ЭРХЛЭЛТ

Зураг 23. Дүүргийн ажилгүйчүүд, хотын дүнд

Бүртгэлтэй ажилгүй иргэдийн тоог өмнө нь дүүргийн хөдөлмөр, халамж үйлчилгээний хэлтэст бүртгэлтэй ажилгүй иргэдээр гаргаж байсан бол 2011 оны 11 сараас эхлэн шинэчилсэн маягтын дагуу дүүргийн хөдөлмөр, халамж үйлчилгээний хэлтэст бүртгэлтэй ажилгүй иргэдээс гадна хөдөлмөрийн төв бирж, хөдөлмөр зуучлалын хувийн албадад бүртгэлтэй, ажил идэвхтэй хайж байгаа ажилгүй иргэдийн тоогоор гаргадаг боллоо.

2011 оны 11 дүгээр сарын эцэст нийслэл Улаанбаатар хотод бүртгэлтэй ажилгүйчүүдийн тоо 34040 болж, өмнөх оны мөн үеийнхээс 3.9 дахин буюу 25329 хүнээр өссөн байна. Нийт ажилгүйчүүдийн 14889 буюу 43.7 хувь нь эмэгтэйчүүд байна.



Насны бүлгээр авч үзвэл нийт бүртгэлтэй ажилгүйчүүдийн 21.3 хувь буюу 7265 нь 16-24 насны, 34.0 хувь буюу 11565 нь 25-34 насны, 25.5 хувь буюу 8686 нь 35-44 насны, 19.2 хувь буюу 6524 нь 45-аас дээш насны хүмүүс байна.

Бүртгэлтэй ажилгүйчүүдийн 30.6 хувь буюу 10419 нь Сонгинохайрхан, 16.7 хувь буюу 5688 нь Баянзүрх, 16.2 хувь буюу 5521 нь Чингэлтэй, 11.0 хувь буюу 3754 нь Баянгол, 8.8 хувь буюу 2981 нь Сүхбаатар, 5.5 хувь буюу 1879 нь Багануур, 5.4 хувь буюу 1839 нь Хан-Уул, 4.5 хувь буюу 1514 нь Налайх, 1.3 хувь буюу 445 нь Багахангай дүүрэгт тус тус амьдарч байна.

Хүснэгт 18. Ажилгүйчүүд, боловсролын түвшнээр /12-р сарын 1-ний байдлаар/

	Ажилгүйчүүдийн тоо			Дүнд эзлэх хувь		
	2009 он	2010 он	2011 он	2009 он	2010 он	2011 он
Нийт ажилгүйчүүд	8630	8711	34040	100	100	100
Үүнээс : дээд боловсролтой	1935	2051	7986	22.4	23.5	23.5
Тусгай дунд боловсролтой	503	504	2839	5.8	5.8	8.3
Мэргэжлийн анхан шатны Боловсролтой	393	364	2279	4.6	4.2	6.7
Ерөнхий боловсролтой	5765	5757	20644	66.8	66.1	60.6
Мэргэжилгүй	34	35	292	0.4	0.4	0.9

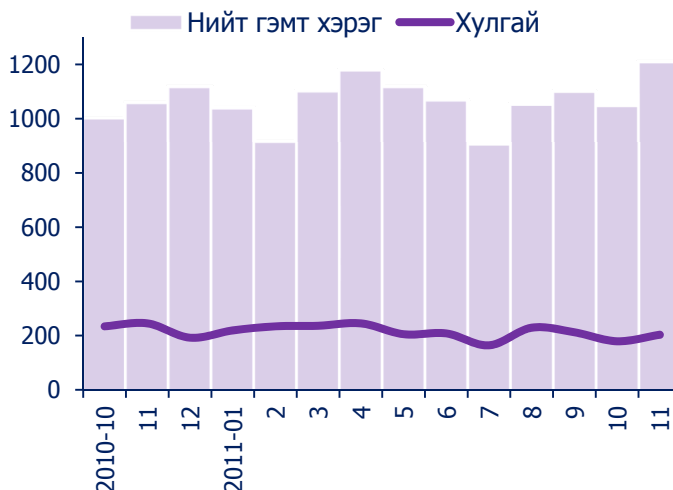
2011 оны эхний 11 сард 21611 хүн дүүргийн хөдөлмөр, халамж үйлчилгээний хэлтэс болон хөдөлмөрийн төв бирж, хөдөлмөр зуучлалын хувийн албанд ажилд орохоор шинээр бүртгүүлсэн нь өмнөх оны мөн үеийнхээс 14.7 хувь буюу 3722 хүнээр буурчээ. 2011 оны эхний 11 сард 22887 хүн хөдөлмөр, халамж үйлчилгээний хэлтэс, хөдөлмөрийн төв бирж, хөдөлмөр зуучлалын хувийн албаар зуучлуулан ажилд орсны 4.0 хувь нь улсын үйлдвэрийн газарт, 4.6 хувь нь төрийн төсөвт байгууллагад, 91.4 хувь нь компани, нөхөрлөл, хоршоо болон бусад газарт ажилд оржээ.

## НИЙСЛЭЛ ХОТЫН АЮУЛГҮЙ БАЙДАЛ

2011 оны эхний 11 сард 9920 гэмт хэрэг бүртгэгдсэн нь өмнөх оны мөн үеэс 0.2 хувь буюу 22 хэргээр буурчээ.

Гэмт хэргийн илрүүлэлт 58.7 хувьтай байгаа нь өмнөх оны мөн үеэс 14.1 пунктээр дээгүүр байна. Гэмт хэргийн улмаас 4487 хүн гэмтэж осолдоноос 8.8 хувь нь буюу 397 хүн нас барж, төр ард иргэдэд 25.0 тэрбум төгрөгийн хохирол учруулсны 21.3 хувь буюу 5.3 тэрбум төгрөгийн хохирлыг нөхөн төлүүлжээ.

Зураг 24. Бүртгэгдсэн гэмт хэрэг, сараар



Хүснэгт 19. Бүртгэгдсэн гэмт хэрэг, дүүргээр, эхний 11 сард

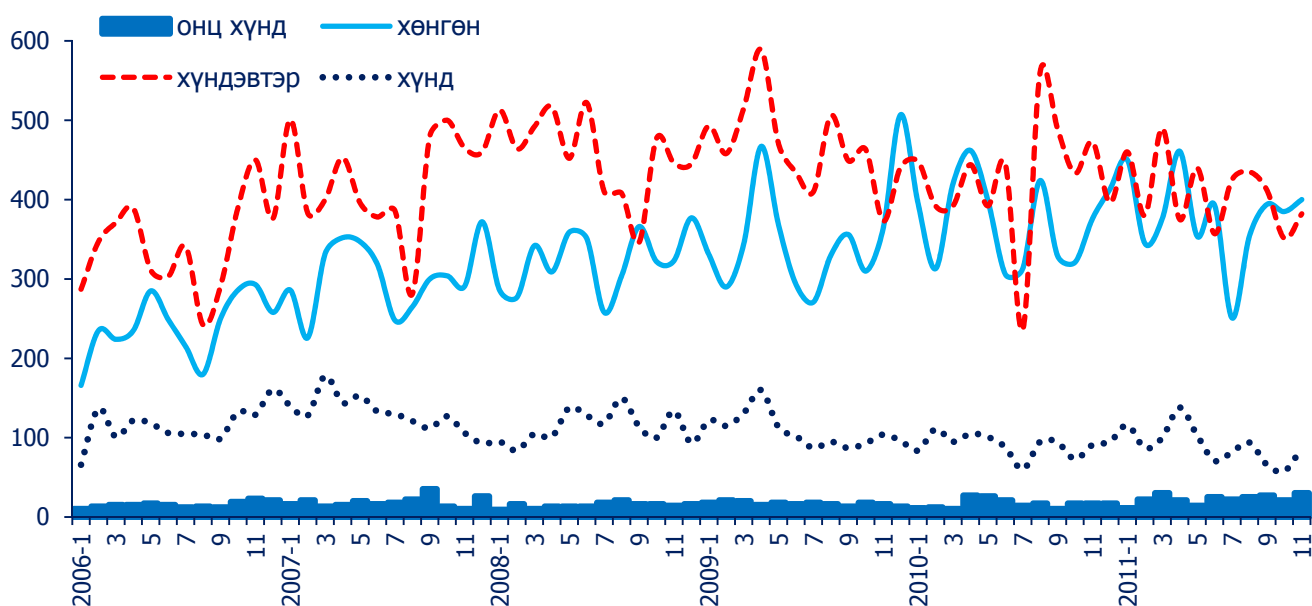
	Бүртгэсэн гэмт хэрэг		Өсөлт, бууралт		Сэжигтэн тодорхойгүй хэрэг	Үүнээс: ял сонгосон	Илрүүлэлтийн хувь	Өмчийн хулгай			
	2010 он	2011 он	тоо	хувь				Бүгд		Иргэдийн	
					2010 он	2011 он	2010 он	2010 он	2011 он		
Багануур	244	211	- 33	- 13.5	53	32	60.4	66	58	47	34
Багахангай	12	10	- 2	- 16.7	-	-	-	1	-	-	-
Баянгол	1767	1839	72	4.1	559	348	62.3	506	473	276	411
Баянзүрх	2002	2055	53	2.6	1000	560	56.0	533	462	410	392
Налайх	318	240	- 78	- 24.5	35	22	62.9	55	23	36	13
Сонгинохайрхан	1875	1764	- 111	- 5.9	674	379	56.2	628	488	550	429
Сүхбаатар	1494	1497	3	0.2	514	306	59.5	359	311	241	269
Чингэлтэй	1215	1283	68	5.6	464	298	64.2	272	246	186	177
Хан-Уул	1015	1021	6	0.6	355	199	56.1	285	273	204	250
<b>ДҮН</b>	<b>9942</b>	<b>9920</b>	<b>- 22</b>	<b>- 0.2</b>	<b>3654</b>	<b>2144</b>	<b>58.7</b>	<b>2705</b>	<b>2334</b>	<b>1950</b>	<b>1975</b>

Хүснэгт 20. Бүртгэгдсэн гэмт хэрэг, төрлөөр, эхний 11 сард

	Гэмт хэргийн тоо		Өсөлт, бууралт	
	2010 он	2011 он	Тоо	Хувь
Хүний амь	103	125	22	21.4
Хүчин	149	163	14	9.4
Дээрэм	328	367	39	11.9
Хулгай	2705	2334	- 371	- 13.7
Булаалт	104	96	- 8	- 7.7
Залилан	540	492	- 48	- 8.9
Хүний эрх, эрх чөлөөний эсрэг	2937	3086	149	5.1
Хөдөлгөөний аюулгүй байдал ашиглалтын журам зөрчих	856	965	109	12.7
Бусдыг амиа хорлоход хүргэх	460	211	- 249	- 2.2 д
Ашиглах	129	98	- 31	- 24.0
Танхайрах	894	1167	273	30.5
Бусад	737	816	79	10.7
<b>БҮГД</b>	<b>9942</b>	<b>9920</b>	<b>- 22</b>	<b>- 0.2</b>

Бүртгэгдсэн гэмт хэргийн 9.7 хувийг тээврийн хэрэгслийн хөдөлгөөний аюулгүй байдал ашиглалтын журмын эсрэг, 23.5 хувийг хулгайн, 2.1 хувийг бусдыг амиа хорлоход хүргэсэн, 11.8 хувийг танхайн, 31.1 хувийг хүний эрх, эрх чөлөөний эсрэг хэрэг тус тус эзэлж байна.

Зураг 25. Гэмт хэргийн тоо, ангиллаар



2011 оны эхний 11 сард 54178 хүн эрүүлжигдсэн нь өмнөх оны мөн үеэс 6.5 хувь буюу 3792 хүнээр буурсан байна. Гэмт хэрэгт холбогдсон сэжигтэн, яллагдагчийн тоо 8670 болж, 2011 оны мөн үеэс 4.2 хувь буюу 346 хүнээр өссөн байна.

Нийт хэрэгт холбогдсон сэжигтэн, яллагдагчийн 14.4 хувь буюу 1252 нь гэмт хэргийг бүлэглэн үйлдсэн, 20.1 хувь буюу 1745 нь согтуугаар үйлдсэн, 5.3 хувь буюу 461 нь урьд ямар нэг ял шийтгэл хүлээж байсан хүмүүс үйлджээ. Сэжигтэн, яллагдагчийн 6.0 хувь буюу 517 нь хүүхэд, 15.2 хувь буюу 1322 нь эмэгтэйчүүд байна.

2011 оны эхний 11 сард хүнд хэрэг 1002, хөнгөн хэрэг 4163, онц хүнд хэрэг 248 бүртгэгдсэн нь өмнөх оны мөн үеэс 0.5-36.3 хувиар өсч, харин хүндэвтэр хэрэг 4507 бүртгэгдсэн нь өмнөх оны мөн үеэс 4.2 хувиар буурсан байна.

**ЭРҮҮЛ МЭНДИЙН ҮЙЛЧИЛГЭЭ** 2011 оны эхний 11 сард 30971 хүүхэд мэндэлсэн нь өмнөх оны мөн үеэс 3139 хүүхдээр олон байна. Нийт төрсөн хүүхдийн 13.9 хувь буюу 4308 нь бусад аймгийн харьяат эхчүүдээс төрсөн байна.

Хүснэгт 21. Төрсөн хүүхэд, эх, хүүхдийн эндэгдэл, эхний 11 сард

	2009 он	2010 он	2011 он	$\frac{2011}{2010}$ %
Амаржсан эхийн тоо	27796	27650	30792	111.4
Амьд төрсөн хүүхэд	27931	27832	30971	111.3
Эхийн эндэгдэл	23	11	13	118.2
Төрсөн 1000 эх тутмаас эндсэн эх	0.83	0.40	0.42	105.0
Нэг хүртэл насандаа эндсэн хүүхэд	489	441	413	93.7
Амьд төрсөн 1000 хүүхэд тутмаас 1 хүртэл насанд эндсэн хүүхэд	17.51	15.85	13.34	84.2

Нялхсын эндэгдлийн 11.1 хувь буюу 32 нь Чингэлтэй, 15.3 хувь буюу 44 нь Баянгол, 6.6 хувь буюу 19 нь Хан-Уул, 20.1 хувь буюу 58 нь Сонгинохайрхан, 13.2 хувь буюу 38 нь Сүхбаатар, 24.7 хувь буюу 71 нь Баянзүрх, 6.6 хувь буюу 19 нь Налайх, 2.4 хувь буюу 7 нь Багануур дүүрэгт тус тус гарсан байна. Нялхсын эндэгдлийн 25.7 хувь буюу 106 нь бусад аймгийн харьяат байна. Өмнөх оны мөн үеэс нялхсын эндэгдэл 2.51 промилээр буурчээ.

Зураг 26. Халдварт өвчнөөр өвчлөгсөд, сараар



Нийслэлд 2011 оны эхний 11 сард 16415 хүн халдварт өвчнөөр өвчилсөн нь өмнөх оны мөн үеэс 2.9 хувь буюу 469 хүнээр өсч, харин 10000 хүн тутмаас халдварт өвчнөөр өвчилсөн хүний тоо 2.16 продицимилээр буурчээ. Халдварт өвчнөөр өвчлөгсдийн 24.7 хувийг халдварт шар, 10.1 хувийг цусан суулга, 9.9 хувийг салхинцэцэг, 13.6 хувийг тэмбүү, 9.8 хувийг заг хүйтэн, 9.0 хувийг трихомониаз, 13.1 хувийг сүрьеэ өвчнөөр өвчлөгсөд тус тус эзэлж байна.

Хүснэгт 22. Нийслэлд гарсан халдварт өвчин, эхний 11 сард

	хэмжих нэгж	2010 он	2011 он	өсөлт, бууралт	
				тоо/ пункт	хувиар
Халдварт өвчнөөр өвчилсөн бүх хүн, үүнээс	бодит тоо	15946	16415	469	2.9
	10000 хүнд	146.88	144.72	- 2.16	
Вируст гепатит	бодит тоо	2117	4059	1942	1.9 дах
	10000 хүнд	19.47	35.79	16.32	
Менингит	бодит тоо	11	9	- 2	- 18.2
	10000 хүнд	0.10	0.08	- 0.02	
Цусан суулга	бодит тоо	2690	1650	- 1040	- 38.7
	10000 хүнд	24.74	14.55	- 10.19	
Салхин цэцэг	бодит тоо	595	1630	1035	2.7 дах
	10000 хүнд	5.47	14.37	8.9	
Гахай хавдар	бодит тоо	161	384	223	2.4 дах
	10000 хүнд	1.48	3.39	1.91	
Сальмонеллөз	бодит тоо	103	71	- 32	- 31.1
	10000 хүнд	0.95	0.63	- 0.32	
Улаан эсэргэнэ	бодит тоо	18	45	27	2.5 дах
	10000 хүнд	0.17	0.40	0.23	
Хоолны хордлого	бодит тоо	324	142	- 182	- 2.3 дах
	10000 хүнд	2.98	1.25	- 1.73	
Ёлом	бодит тоо	114	111	- 3	- 2.6
	10000 хүнд	1.05	0.98	- 0.07	
Улаанууд	бодит тоо	8	15	7	1.9 дах
	10000 хүнд	0.07	0.13	0.06	
Бруцеллөз	бодит тоо	151	62	- 89	- 2.4 дах
	10000 хүнд	1.39	0.55	- 0.84	
Нярайн халдвар	бодит тоо	29	14	- 15	- 2.1 дах
	10000 хүнд	0.27	0.22	- 0.05	
Гар хөл амны өвчин	бодит тоо	1380	666	- 714	- 2.1 дах
	10000 хүнд	12.69	5.87	- 6.82	
Тэмбүү	бодит тоо	2049	2238	189	9.2
	10000 хүнд	18.85	19.73	0.88	
Заг хүйтэн	бодит тоо	1955	1612	- 343	- 17.5
	10000 хүнд	17.98	14.21	- 3.77	
Трихомониаз	бодит тоо	1662	1477	- 185	- 11.1
	10000 хүнд	15.29	13.02	- 2.27	
Шинээр илэрсэн сүрьеэ	бодит тоо	2221	2144	- 77	- 3.5
	10000 хүнд	20.43	18.90	- 1.53	
ДОХ	бодит тоо	21	16	- 5	- 23.8
	10000 хүнд	0.19	0.14	- 0.05	

**АМЬДАРЧ БУЙ ОРЧИН** 2011 оны эхний 11 сард байгаль орчныг хамгаалах хууль, тогтоомжийг зөрчсөн 791 зөрчлийг нийслэлийн нутаг дэвсгэрт илрүүлжээ.

Зөрчлийн тоо өмнөх 10-р сараас 0.9 хувиар өсч, өмнөх оны мөн үеэс 24.4 хувиар буурсан бөгөөд нийт зөрчлийн 27.6 хувийг ойн зөрчил, 23.4 хувийг ургамал, хөрсний бохирдлын зөрчил, 26.2 хувийг газрын зөрчил эзэлж байна. Илрүүлсэн зөрчилд 33.0 сая төгрөгийн торгууль ногдуулжээ.

Хүснэгт 23. Байгаль орчны зөрчил

Илрүүлсэн зөрчил төрлөөр	2010 оны эхний 11 сар			2011 оны эхний 11 сар		
	Үзлэг шалгалт	Илрүүлсэн зөрчил	Торгууль /мян.төг/	Үзлэг шалгалт	Илрүүлсэн зөрчил	Торгууль /мян.төг/
Ой	526	335	30.0	284	218	12.2
Ангийн	18	10	-	-	-	-
Усны	93	51	0.3	60	61	0.8
Газрын	302	164	24.7	251	207	14.7
Ургамал, хөрсний бохирдол	275	271	1.3	248	185	3.0
Агаар, химийн хорт бодисын	183	81	1.5	150	64	-
Газрын хэвлий, ашигт малтмал, уул уурхай	34	14	0.8	11	17	0.4
Геодези зураг зүй, кадастр	95	87	2.4	40	31	1.2
Байгаль орчинд нөлөөлөх байдлын үнэлгээ	19	4	0.3	5	2	-
Бусад	55	29	2.6	13	6	0.7
Бүгд	1600	1046	63.9	1062	791	33.0

Нийслэлийн цаг агаар 2011 оны 11-р сард дунджаар  $-10.4^{\circ}\text{C}$  байв. Энэ нь өнгөрсөн оны мөн үеэс  $-1.5^{\circ}\text{C}$ -аар хүйтэн, олон жилийн /1960-1990 оны/ дундажтай харьцуулахад  $0.6^{\circ}\text{C}$ -аар дулаан байлаа.

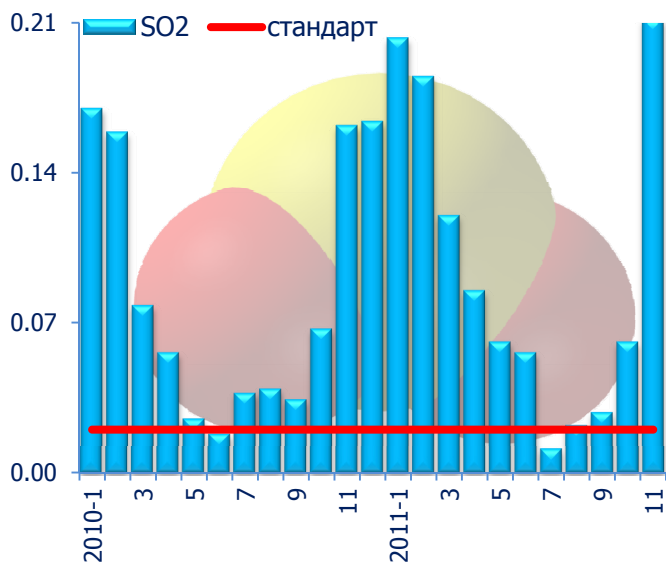
Хүснэгт 24. Агаарын бохирдолт,  $\text{мг}/\text{м}^3$

Бодисын нэр	Стандарт хэмжээ	Хийсэн ажиглалтын тоо	Хамгийн их хэмжээ	Стандартаас давсан тохиолдол /тоо/	Агаарт байсан дундаж хэмжээ
Хүхэрлэг хий / $\text{SO}_2$ /	0.020	192	0.212	153	0.047
Азотын давхар исэл / $\text{NO}_2$ /	0.040	189	0.146	125	0.064
Угаарын хий* / $\text{CO}_2$ /	1.5	440	14.763	3	1.682
Тоосжилт / $\text{PM}_{10}$ /	0.100	117	1.689	86	0.250
Тоосжилт / $\text{PM}_{2.5}$ /	0.050	57	0.392	50	0.119
Озон* / $\text{O}_3$ /	0.100	267	0.038	-	0.041

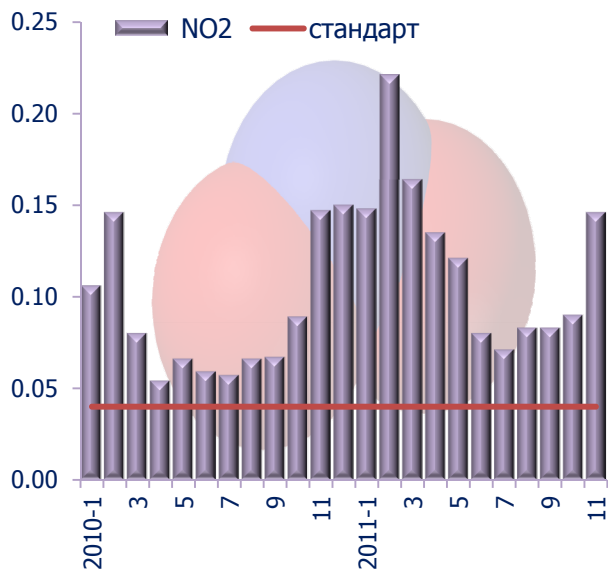
\*- хоногт 8 цагаар хэмжилт хийсэн.

Энэ сард хамгийн дулаан өдөр нь 9.3<sup>0</sup>С, хамгийн хүйтэн өдөр нь -24.6<sup>0</sup>С, хур тунадасны нийлбэр 11.7 мм, салхины үнэмлэхүй их хурд 13 м/секунд хүрсэн.

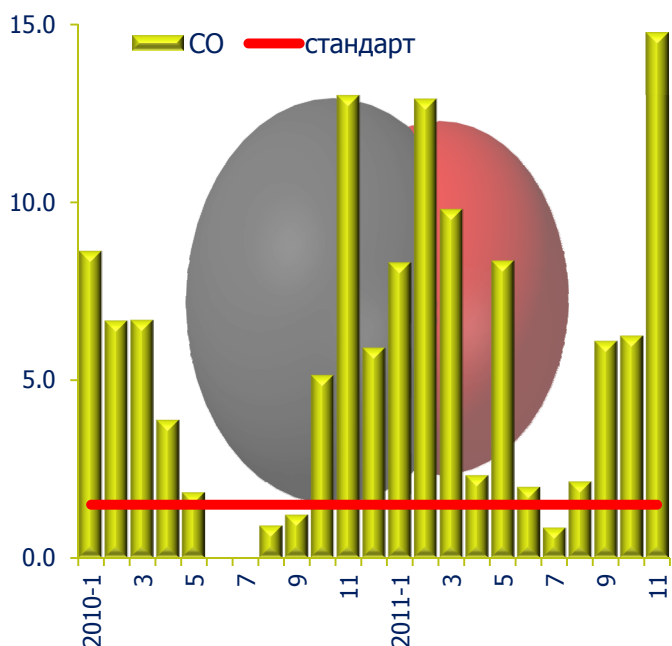
Зураг 27. Хүхэрлэг хийн агууламж, мг/м<sup>3</sup>



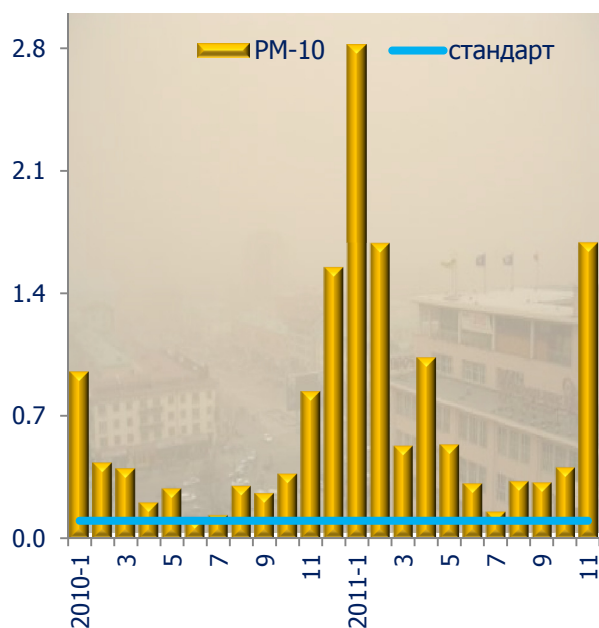
Зураг 28. Азотын давхар ислийн агууламж, мг/м<sup>3</sup>



Зураг 29. Нүүрстөрөгчийн дутуу исэл, мг/м<sup>3</sup>



Зураг 30. Тоосны /PM<sub>10</sub>/ агууламж, мг/м<sup>3</sup>



Хүснэгт 25. Агаар дахь бохирдуулагч бодисын хоногийн дундаж агууламж, мг/м<sup>3</sup>, 11 сард

Агаарын бохирдлын үзүүлэлт		Харуул цэг						
		Мишээл экспо	Баруун дөрвөн зам	1-р хороолол	13-р хороолол	32-ын тойрог	Офицеруудын ордон	Хар-хорин зах
Хүхэрлэг хий SO <sub>2</sub>	Дундаж	0.035	0.039	0.037	0.060	0.096	0.037	0.022
	Хамгийн их	0.110	0.078	0.081	0.147	0.212	0.099	0.055
	ХХХ*-с давсан хувь	75.9	92.9	70.8	93.3	100.0	78.3	46.7
	Хэмжилтийн тоо	29	28	24	30	28	23	30
Азотын давхар исэл NO <sub>2</sub>	Дундаж	0.068	0.094	0.050	0.088	0.059	0.038	0.051
	Хамгийн их	0.101	0.146	0.090	0.120	0.108	0.072	0.074
	ХХХ*-с давсан хувь	84.6	100.0	66.7	100.0	78.6	21.7	6.7
	Хэмжилтийн тоо	26	28	24	30	28	23	30
Нүүрстөрөгчийн дутуу исэл, CO <sub>2</sub> **	Дундаж	0.614	2.271	-	1.476	3.205	-	0.846
	Хамгийн их	2.263	5.775	-	4.088	11.575	-	14.763
	ХХХ*-с давсан хувь	-	-	-	-	2.3	-	1.1
	Хэмжилтийн тоо	90	84	-	90	86	-	90
Тоос PM10	Дундаж	0.117	0.158	-	0.138	0.679	-	0.160
	Хамгийн их	0.311	0.296	-	0.336	1.689	-	0.220
	ХХХ*-с давсан хувь	50.0	75.0	-	70.0	96.3	-	90.0
	Хэмжилтийн тоо	30	20	-	30	27	-	10
Тоос PM2.5	Дундаж	-	0.122	-	0.116	-	-	-
	Хамгийн их	-	0.385	-	0.392	-	-	-
	ХХХ*-с давсан хувь	-	96.3	-	80.0	-	-	-
	Хэмжилтийн тоо	-	27	-	30	-	-	-
Озон O <sub>3</sub>	Дундаж	0.019	-	-	0.008	0.014	-	-
	Хамгийн их	0.038	-	-	0.025	0.037	-	-
	ХХХ*-с давсан хувь	-	-	-	-	-	-	-
	Хэмжилтийн тоо	90	-	-	90	87	-	-

\* - хүлцэх хэм хэмжээ, \*\* - 8 цагийн дундаж

Нийслэлийн гадаргын усны найрлага Голын ус Туул-Сонгины харуул цэгээс доош бохирдолттой хэвээр байна. Туул-Зайсан харуул цэгт бохирдуулагч бодисын хэмжээ хэвийн тунгалаг, Туул-Сонгино доод харуул цэгийн орчимд хүчилтөрөгчийн горим алдагдаж онцгой бохирдолтой, биохимийн хэрэгцээт хүчилтөрөгч /БХХ<sub>5</sub>/ 39.8 дахин, амоны азот /NH<sub>4</sub>/ 34 дахин, нитридийн нэгдэл /NO<sub>2</sub>/ 162 дахин, эрдэс фосфор /P/ 6.2 дахин давсан байна.

Хүснэгт 26. Нийслэлийн гадаргын усны найрлага, мг/м<sup>3</sup>, 11 сард

	Стандарт хэмжээ	“Туул-Зайсан” харуул цэг		“Туул-Сонгино доод” харуул цэг	
		хэмжээ	Бодисын хэтрэлт	Хэмжээ	Бодисын хэтрэлт
Хүчилтөрөгч (O <sub>2</sub> )	≥6	11.15	-	0.63	горим алдагдсан
Биохимийн хэрэгцээт хүчилтөрөгч(БХХ <sub>5</sub> )	≤ 3	0.4	-	119.5	39.8 дахин
Нитритийн нэгдэл(NO <sub>2</sub> )	≤ 0.02	0.001	-	3.242	162 дахин
Амоны азот (NH <sub>4</sub> )	≤0.5	0.02	-	16.98	34 дахин
Эрдэс фосфор (P)	≤0.1	0.039	-	0.623	6.2 дахин

**ХОТЫН НИЙТИЙН АЖ АХУЙН ҮЙЛЧИЛГЭЭ** Нийслэлийн хүн амд 2011 оны эхний 11 сард 29.7 сая м<sup>3</sup>, аж ахуйн нэгж, байгууллагад 8.6 сая м<sup>3</sup> цэвэр усыг борлуулжээ. Цэвэрлэх байгууламжаар 51.5 сая м<sup>3</sup> бохирыг цэвэрлэж, аж ахуйн нэгж, байгууллага, өрхийн 37.9 сая м<sup>3</sup> бохир шингэнийг татан зайлуулсан байна.

Хүн амд түгээсэн цэвэр усны 96.1 хувь буюу 28.5 сая м<sup>3</sup>-ыг нь төвлөрсөн шугамаар, 1.1 сая м<sup>3</sup>-ыг нь ус түгээх байраар, 10.5 мянган м<sup>3</sup> усыг тэвэрээр түгээсэн байна.

Хүснэгт 27. Ус суваг ашиглалтын үйлчилгээ

Үзүүлэлт	Хэмжих нэгж	2010 он I-XI сар	2011 он I-XI сар	$\frac{2011}{2010}$ %
Шахсан ус	мян.м <sup>3</sup>	47708.6	50281.5	105.4
Борлуулсан ус	мян.м <sup>3</sup>	39463.9	38296.2	97.0
Хүн амд	мян.м <sup>3</sup>	30488.7	29667.1	97.3
ААНБ-д	мян.м <sup>3</sup>	8975.2	8629.1	96.1
Татан зайлуулсан бохир	мян.м <sup>3</sup>	38500.3	37853.1	98.3
Хүн амаас	мян.м <sup>3</sup>	28803.6	28195.6	97.9
ААНБ-аас	мян.м <sup>3</sup>	9696.7	9657.5	99.6
Ус борлуулалтын орлого	сая төг	11566.2	12839.1	111.0
Хүн амаас	сая төг	6577.6	8025.3	122.0
ААНБ-аас	сая төг	4988.6	4813.8	96.5
Сувагжуулалтын орлого	сая төг	6419.7	7274.0	113.3
Хүн амаас	сая төг	3271.8	4149.8	126.8
ААНБ-аас	сая төг	3147.9	3124.2	99.2

Энэ удаагийн дугаарыг НСГ-ын Аж үйлдвэр, боловсролын салбар хариуцсан мэргэжилтэн О.Гэрэл эрхлэн гаргав.