

# НАЛАЙХ ДҮҮРГИЙН ЗАСАГ ДАРГЫН ДЭРГЭДЭХ СТАТИСТИКИЙН ХЭЛТЭС


















## ЭДИЙН ЗАСАГ, НИЙГМИЙН БАЙДАЛ

/Албан ёсны статистик мэдээллээр бэлтгэв./



2016 оны жилийн эцсийн  
танилцуулга

## АГУУЛГА

		Хуудасны дугаар
	ЭДИЙН ЗАСАГ, НИЙГМИЙН ҮНДСЭН ҮЗҮҮЛЭЛТ	2-3
	ТӨСӨВ, ХӨРӨНГӨ ОРУУЛАЛТ	4-5
	ХҮН АМ, БҮРТГЭЛ	5-12
	БОЛОВСРОЛ	12-15
	СПОРТ, СОЁЛ УРЛАГ	15-16
	АЖ ҮЙЛДВЭР	17
	МАЛ АЖ АХУЙ	17-19
	НИЙГМИЙН ДААТГАЛ , ХАЛАМЖ	19-20
	ЭРҮҮЛ МЭНД	20-23
	МЭДЭЭЛЭЛ ХОЛБОО	24-25
	НИЙТИЙН ТЭЭВЭР	26-27
	НИЙТИЙН АЖ АХУЙН ҮЙЛЧИЛГЭЭ	27-31
	АМЬДАРЧ БУЙ ОРЧИН	31
	ДҮҮРГИЙН АЮУЛГҮЙ БАЙДАЛ	32
	ГЭМТ ХЭРГИЙН БАЙДАЛ	33-35



**ДҮҮРГИЙН НИЙГЭМ, ЭДИЙН ЗАСГИЙН ҮНДСЭН ҮЗҮҮЛЭЛТҮҮД**

Үзүүлэлт	Хэмжих нэгж	2011	2012	2013	2014	2015	2016
Суурин хүн ам	хүн	32513	32893	33235	34547	35813	36425
Шинээр төрсөн хүүхэд	тоо	881	874	969	951	960	873
Нас баралт	хүн	314	236	232	240	278	259
Ажилгүйчүүд	хүн	1300	1395	960	1094	633	753
Өрх толгойлсон эмэгтэйчүүд	хүн	1347	1359	1665	1540	1425	1212
Тахир дутуу хүн	хүн	1394	1315	1628	1700	1754	1760
Бүтэн өнчин хүүхэд	тоо	59	58	64	60	80	75
Хагас өнчин хүүхэд	Тоо	505	526	532	545	502	457
Халдварт өвчин	тоо	294	174	251	166	283	776
Бүртгээгдсэн гэмт хэрэг	тоо	242	290	302	339	423	489
Төсвийн орлого	сая.төг	-	-	15331.8	15667.4	16091.6	17328.8
Төсвийн зарлага	сая.төг	-	-	15217.9	15667.4	16089.9	17350.1
Мал	тоо	40568	39986	45160	49745	52205	55804
Нийт авто машин	тоо	2965	2082	1946	2419	3144	3184

Дүүргийн төсөвт 12 сарын байдлаар 1040,6 сая төгрөгийн татварын орлого орж, төлөвлөгөө 39,8 сая төгрөг буюу 4.0%-иар давж биелсэн байна. Татварын орлогын 20,7%-ийг хүн амын орлогын албан татвар, 27,9%-ийг хог хаягдлын үйлчилгээний хураамж, 7,8%-ийг үл хөдлөх хөрөнгө борлуулсны орлого, 0,8%-ийг бууны татвар, 1,2%-ийг ус ашигласны төлбөр, 0,8%-ийг түгээмэл тархацтай амнат, 12,0%-ийг улсын тэмдэгтийн хураамжийн орлого, 28,8%-ийг хүү торгуулийн орлого тус тус бүрдүүлсэн байна.

**НИЙСЛЭЛИЙН ДҮҮРГҮҮДИЙН ЭДИЙН ЗАСАГ, НИЙГМИЙН БАЙДЛЫН  
ХАРЬЦУУЛСАН ҮЗҮҮЛЭЛТ:**

Үзүүлэлт	2015 оны 12-р сарын байдлаар				2016 оны 12-р сарын байдлаар					
	Хотын дундач	Хамгийн өндөр		Хамгийн бага		Хотын дундач	Хамгийн өндөр		Хамгийн бага	
Хүн амын нягтрал /1км <sup>2</sup> -т ногдох хүн/	287	Баянгол	7128	<b>Налайх</b>	<b>52</b>	297	Баянгол	7312	<b>Налайх</b>	<b>53</b>
		Чингэлтэй	1786	Багануур	46		Чингэлтэй	1812	Багануур	47
		Сүхбаатар	663	Багахангай	30		Сүхбаатар	667	Багахангай	30
Ажилгүйчүүд /хөдөлмөрийн насны 10000 хүнд ногдох/	147	Багахангай	465	Баянгол	131	141	Багахангай	528	Баянзүрх	119
		Багануур	318	Баянзүрх	100		Багануур	326	Баянгол	118
		<b>Налайх</b>	<b>297</b>	Сонгинохайрхан	86		<b>Налайх</b>	<b>322</b>	Сонгинохайрхан	104
Нялхсын нас баралт /амьд төрсөн 1000 хүүхдэд/	15	<b>Налайх</b>	<b>16</b>	Чингэлтэй	11	15	Багануур	<b>25</b>	Хан-уул	10
		Сонгинохайрхан	15	Баянгол	10		<b>Налайх</b>	<b>22</b>	Баянгол	9
		Багахангай	<b>13</b>	Хан-уул	9		Баянзүрх	<b>15</b>	Багахангай	0
10000 хүн тутмаас халдварт өвчнөөр өвчлөгсөд	309	Баянзүрх	335	Хан-уул	232	297	Баянзүрх	342	Сонгинохайрхан	238
		Чингэлтэй	276	Багануур	201		Багануур	287	Хан-уул	231
		Сонгинохайрхан	274	Багахангай	86		Чингэлтэй	268	Багахангай	70
Төсвийн орлого, зарлагын харьцаа зарлага=100	96	Чингэлтэй	114	Багануур	78	85	Чингэлтэй	111	<b>Налайх</b>	<b>79</b>
		Сүхбаатар	113	<b>Налайх</b>	<b>75</b>		Хан-уул	110	Багануур	76
		Хан-уул	111	Багахангай	75		Сүхбаатар	109	Багахангай	56
18-аас дээш насны 10000 хүнд ногдох гэмт хэрэг	197	Сүхбаатар	323	Багануур	<b>160</b>	201	Сүхбаатар	320	Багануур	<b>156</b>
		Чингэлтэй	205	Хан-уул	144		Баянгол	226	Сонгинохайрхан	139
		Баянгол	201	Багахангай	82		Чингэлтэй	225	Багахангай	86

**НАЛАЙХ ДҮҮРЭГТ 2016 ОНД УЛС, НИЙСЛЭЛИЙН ТӨСӨВ, ОРОН НУТГИЙН ХӨГЖЛИЙН САНГИЙН ХӨРӨНГӨӨР ХЭРЭГЖҮҮЛСЭН ТӨСӨЛ, АРГА ХЭМЖЭЭ**

№	Барилга, байгууламж, их засварын ажлын нэр	Хүчин чадал	Төсөвт өртөг /сая төгрөг/
<b>Улсын төсвийн хөрөнгөөр</b>			
1	Спорт цогцолборын барилга	700 суудал	10397,9
<b>Улсын төсвийн концессын гэрээгээр:</b>			
<b>7-р хорооны нутаг дэвсгэрт:</b>			
1	Бага сургууль, цэцэрлэгийн цогцолбор	360 суудал	2200,0
<b>Нийслэлийн өмчийн концессын гэрээгээр:</b>			
<b>5-р хороо нутаг дэвсгэрт:</b>			
1	Хүүхэд гэр бүл хөгжлийн төвийн барилга	4 давхар 2289,2м2	2800,0
<b>Хөгжлийн банкны хөрөнгөөр</b>			
2	Авто замын шинэчлэлийн ажил	1км	912,3
<b>Нийслэлийн төсвийн хөрөнгөөр:</b>			
<b>2-р хорооны нутаг дэвсгэрт:</b>			
1	62-64, 65-67-р байрны хоорондох зам засварын ажил		162,3
2	Нарлаг гэр хорооллын гадна шугам сүлжээний угсралт	540м бохирын шугам	1050,0
<b>Дүүргийн ОНХС-ийн хөрөнгөөр:</b>			
<b>1-р хороо:</b>			
1	Ахмадын сувилалд шаардлагатай тониог төхөөрөмж		5,0
<b>2-р хороо:</b>			
1	3,8,10,15,18,25-р байруудын орцны тааз засвар	6 байр	69,0
2	Өрхийн эрүүл мэндийн төвийн барилгын сантехникийн шугам засварлах ажил		5,0
3	33, 44, 45, 49, 41, 61-р байрны дээврийн засвар	400м2	60,0
9	Орон сууцны байруудын гадна ханын дулаалгын ажлын төсөв хийх	Иж бүрэн зураг төсөв	3,3
10	Төв замын засварын ажил	м2	2,6
<b>3-р хороо:</b>			
1	Дэнжийн бетон гүүрний явган хүний замыг засвар		5,0
2	Хүчдэлийн уналттай айл өрхийн цахилгаан хангамжийг нэмэгдүүлэх	30 айл	35,8
<b>4-р хороо:</b>			
1	Хүчдэлийн уналттай айл өрхийн цахилгаан хангамжийг нэмэгдүүлэх	70 айл	35,8
<b>5-р хороо:</b>			
1	73-р байрны гадна ханын дулаалга	60 айл	66,6
2	Өрхийн эрүүл мэндийн төвийн барилгын сантехникийн шугам засвар	М2	5,0
3	153-р цэцэрлэгийн хичээлийн 2 дугаар байрны дээврийг засвар		9,5
<b>6-р хороо:</b>			
1	6 дугаар хорооны айл өрхийн цахилгаан хангамжийг нэмэгдүүлэх		36,0
<b>7-р хороо:</b>			
1	"Шинэ Налайх" цэцэрлэгт хүрээлэнд хашаа хийх	2971 м	100,0
<b>Бусад байгууллагад</b>			
1	Цагдаагийн хэлтэст мотоцикль худалдан авах	2ш	5,0
2	Онцгой байдлын хэлтэст мотоцикль худалдан авах	2ш	4,0
3	Цэцэрлэгжүүлэлтийн албанд өвс хадагч худалдан авах	2ш	3,9
4	Хог тээврийн машин худалдан авах	1ш	56,5
<b>Нийт дүн</b>			<b>18030,5</b>



## ХҮН АМ

Дүүргийн хэмжээнд 10349 өрхийн 36425 хүн тоологдож өнгөрсөн оны мөн үеэс 612 хүн буюу 1,7%-иар өссөн байна. Үүнээс, эрэгтэй 17988, эмэгтэй 18437 байна. Дүүргийн нийт хүн амд эмэгтэйчүүд 50,6 %-ийг эзэлж, нэг өрхөд 3,5 хүн ногдож байна.

### Өрх, хүн амын тоо:

		2010	2011	2012	2013	2014	2015	2016
<b>Өрхийн тоо</b>		<b>8826</b>	<b>8992</b>	<b>9108</b>	<b>9294</b>	<b>9755</b>	<b>10051</b>	<b>10349</b>
<b>Үүнээс:</b>	1-р хороо	2641	1590	1586	1483	1545	1585	1582
	2-р хороо	2156	2210	2215	2230	2350	2424	2427
	3-р хороо	1414	1442	1433	1478	1499	1490	1476
	4-р хороо	1397	1458	1526	1557	1700	1711	1768
	5-р хороо	686	748	778	834	876	897	963
	6-р хороо	532	543	555	575	589	614	665
	7-р хороо	-	1001	1015	1137	1196	1330	1468
<b>Хүн амын тоо</b>		<b>31458</b>	<b>32513</b>	<b>32893</b>	<b>33235</b>	<b>34547</b>	<b>35813</b>	<b>36425</b>
Үүнээс: эмэгтэй		15894	16392	16223	16717	17431	17972	18437
<b>Үүнээс:</b>	<b>1-р хороо</b>	<b>9878</b>	<b>6041</b>	<b>6050</b>	<b>5647</b>	<b>6054</b>	<b>6107</b>	<b>6200</b>
	Үүнээс: эмэгтэй	4999	3051	3003	2934	3117	3022	3070
	<b>2-р хороо</b>	<b>7210</b>	<b>7451</b>	<b>7475</b>	<b>7590</b>	<b>7909</b>	<b>8398</b>	<b>8541</b>
	Үүнээс: эмэгтэй	3675	3817	3599	3816	4116	4370	4410
	<b>3-р хороо</b>	<b>5177</b>	<b>5330</b>	<b>5229</b>	<b>5282</b>	<b>5358</b>	<b>5614</b>	<b>5722</b>
	Үүнээс: эмэгтэй	2551	2641	2637	2629	2641	2796	2919
	<b>4-р хороо</b>	<b>5706</b>	<b>5955</b>	<b>6131</b>	<b>6422</b>	<b>6611</b>	<b>6607</b>	<b>6708</b>
	Үүнээс: эмэгтэй	2863	2984	3029	3160	3268	3300	3368
	<b>5-р хороо</b>	<b>2182</b>	<b>2407</b>	<b>2458</b>	<b>2585</b>	<b>2741</b>	<b>2796</b>	<b>2846</b>
	Үүнээс эмэгтэй	1122	1219	1228	1284	1375	1428	1451
	<b>6-р хороо</b>	<b>1305</b>	<b>1381</b>	<b>1456</b>	<b>1479</b>	<b>1510</b>	<b>1579</b>	<b>1653</b>
	Үүнээс эмэгтэй	684	684	708	756	736	790	823
	<b>7-р хороо</b>	<b>-</b>	<b>3948</b>	<b>4094</b>	<b>4230</b>	<b>4364</b>	<b>4712</b>	<b>4755</b>
Үүнээс эмэгтэй	-	1996	2019	2138	2178	2266	2396	
Нийт хүн амд эмэгтэйчүүдийн эзлэх хувь		50.5	50.4	49.3	50.3	50.4	50.1	50.6
Нэг өрхөд ногдох хүний тоо		3.6	3.6	3.6	3.6	3.5	3.5	3.5

### Гадаадад 6 ба түүнээс дээш сарын хугацаатай оршин суугаа хүн, хороогоор:

Насны бүлэг	Бүгд	1-р хороо	2-р хороо	3-р хороо	4-р хороо	5-р хороо	6-р хороо	7-р хороо
	<b>651</b>	<b>106</b>	<b>195</b>	<b>20</b>	<b>201</b>	<b>44</b>	<b>28</b>	<b>57</b>
0-4	20	2	10	0	3	2	3	0
5-9	21	4	11	0	4	1	1	0
10-14	25	5	4	0	15	1	0	0
15-19	35	5	10	0	17	1	0	2
20-24	93	10	28	1	33	9	4	8
25-29	150	21	43	6	41	9	7	23
30-34	89	20	18	4	28	8	4	7

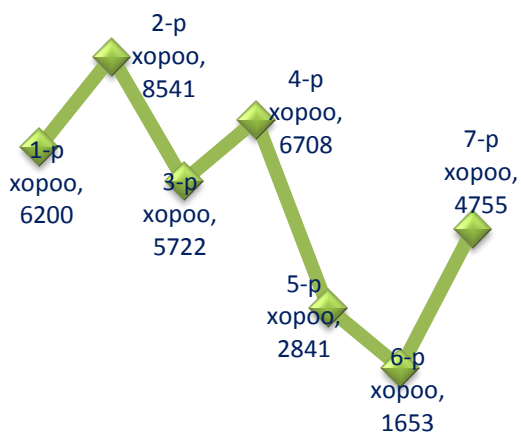
“Налайх дүүргийн эдийн засаг, нийгмийн байдал” статистикийн 2016 оны танилцуулга

35-39	72	14	22	5	23	1	1	6
40-44	77	9	26	4	19	8	3	8
45-49	33	8	8	0	8	1	5	3
50-54	25	5	11	0	7	2	0	0
55-59	5	0	2	0	3	0	0	0
60-64	4	2	1	0	0	1	0	0
65 дээш	2	1	1	0	0	0	0	0

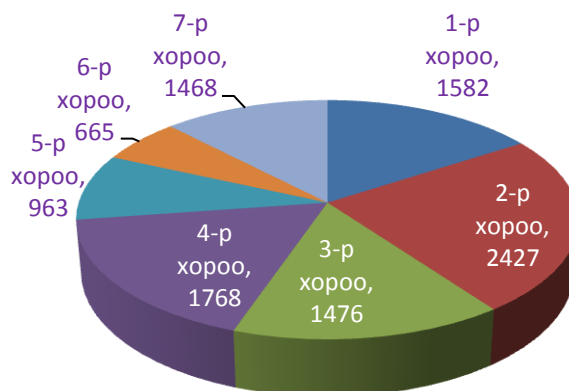
**Өрхийн тоо, ам бүлээр:**

Хороо	бүгд	Ам бүлийн тоогоор									
		1 ам бүл	2 ам бүл	4 ам бүл	5 ам бүл	6 ам бүл	7 ам бүл	8 ам бүл	9 ам бүл	10 ам бүл	10 дээш ам бүл
1-р хороо	1582	231	219	264	316	244	151	78	36	21	22
2-р хороо	2427	401	352	432	484	365	199	93	41	27	33
3-р хороо	1476	225	170	251	274	241	160	71	43	24	17
4-р хороо	1768	195	213	287	420	327	188	77	29	18	14
5-р хороо	963	229	178	174	157	114	70	25	5	8	3
6-р хороо	665	199	128	124	114	50	27	14	6	1	0
7-р хороо	1468	285	239	226	289	222	119	37	26	16	9
<b>Дүн</b>	<b>10349</b>	<b>1765</b>	<b>1499</b>	<b>1758</b>	<b>2054</b>	<b>1563</b>	<b>914</b>	<b>395</b>	<b>186</b>	<b>115</b>	<b>100</b>

**Хүн амын тоо, хороогоор:**



**Өрхийн тоо хороогоор**



Хүн амын тоо, насны бүлгээр:

Нас	Үзүүлэлт		2009	2010	2011	2012	2013	2014	2015	2016
0-6 нас	Бүгд		4305	4601	4869	5280	5119	5815	6399	6225
	Үүнээс	-эрэгтэй	2193	2372	2499	2664	2552	2924	3262	3200
		-эмэгтэй	2112	2229	2370	2616	2567	2891	3137	3025
7 нас	Бүгд		489	552	573	562	540	601	727	819
	Үүнээс	-эрэгтэй	256	294	293	300	284	286	368	411
		-эмэгтэй	233	258	280	262	256	315	359	402
8-15 нас	Бүгд		4146	4297	4421	4461	4273	4325	4470	4601
	Үүнээс	-эрэгтэй	2072	2165	2269	2278	2154	2220	2291	2341
		-эмэгтэй	2074	2132	2152	2183	2119	2105	2179	2260
16 нас	Бүгд		514	511	604	550	520	524	573	463
	Үүнээс	-эрэгтэй	236	247	306	279	264	265	286	220
		-эмэгтэй	278	264	298	271	256	259	287	243
17 нас	Бүгд		611	537	484	568	532	511	555	519
	Үүнээс	-эрэгтэй	312	252	229	281	262	252	285	268
		-эмэгтэй	299	285	255	287	270	259	270	251
18 нас	Бүгд		638	627	563	488	559	530	516	478
	Үүнээс	-эрэгтэй	319	323	272	232	310	273	258	221
		-эмэгтэй	319	304	291	256	249	259	258	257
19-24 нас	Бүгд		4203	4346	4337	3926	3841	3671	3519	3475
	Үүнээс	-эрэгтэй	2085	2190	2215	1967	1955	1862	1734	1711
		-эмэгтэй	2118	2156	2122	1959	1886	1809	1785	1764
25-29 нас	Бүгд		2990	3127	3278	3258	3567	3567	3721	3576
	Үүнээс	-эрэгтэй	1505	1555	1654	1607	1748	1807	1919	1791
		-эмэгтэй	1485	1572	1624	1651	1819	1760	1802	1785
30-34 нас	Бүгд		2574	2650	2725	2702	2858	2922	2959	3395
	Үүнээс	-эрэгтэй	1253	1348	1384	1399	1500	1529	1531	1729
		-эмэгтэй	1321	1302	1341	1303	1358	1393	1428	1666
35-39 нас	Бүгд		2183	2305	2347	2421	2524	2678	2569	2596
	Үүнээс	-эрэгтэй	1093	1134	1114	1170	1254	1333	1304	1321
		-эмэгтэй	1090	1171	1233	1252	1270	1345	1265	1275
40-44 нас	Бүгд		1863	1965	2094	2046	2094	2220	2295	2351
	Үүнээс	-эрэгтэй	869	943	1023	1004	1017	1129	1131	1124
		-эмэгтэй	994	1022	1071	1042	1077	1091	1164	1227
45-49 нас	Бүгд		1798	1828	1881	1862	1932	1956	1986	2136
	Үүнээс	-эрэгтэй	857	882	937	909	916	928	976	1037
		-эмэгтэй	941	946	944	953	1016	1028	1010	1099
50-54 нас	Бүгд		1315	1420	1536	1664	1674	1789	1799	1837
	Үүнээс	-эрэгтэй	632	701	727	786	808	821	868	889
		-эмэгтэй	683	719	809	878	866	968	931	948
55-59 нас	Бүгд		793	831	903	1078	1189	1258	1427	1515
	Үүнээс	-эрэгтэй	329	346	377	488	570	560	669	699
		-эмэгтэй	464	485	526	590	619	698	758	816
60 ба дээш нас	Бүгд		1793	1861	1898	2027	2013	2180	2298	2439
	Үүнээс	-эрэгтэй	792	812	822	858	882	927	959	1020
		-эмэгтэй	1001	1049	1076	1167	1131	1253	1339	1419

Нийт хүн амын 11645 буюу 31,9%-ийг 0-15 насны хүүхэд, 20826 буюу 57,3%-ийг хөдөлмөрийн насны хүн ам, 3954 буюу 10,8%-ийг тэтгээрийн насныхан эзэлж байна.



100-аас дээш настай 1 иргэн Б.Хожоо 104 нас хүрсэн 5-р хороонд амьдарч байна.

**Хөгжлийн бэрхшээлтэй хүн:**

Үзүүлэлт		Бүгд			Үүнээс: эмэгтэй	Төрөлхийн
		2014	2015	2016		
Хөгжлийн бэрхшээлтэй хүний тоо		<b>1700</b>	<b>1754</b>	<b>1760</b>	<b>723</b>	<b>713</b>
Үүнээс 0-14 насны хүүхэд		199	143	165	57	131
Бүгдээс	Хараа	86	184	190	80	102
	Хэл яриа	68	89	99	53	86
	Сонсгол	70	77	81	28	45
	Хөдөлгөөн	241	241	253	118	97
	Сэтгэц	262	303	283	145	179
	Хавсарсан	167	112	159	66	66
	Бусад	806	748	695	233	138
Тэргэнцэртэй хүн		51	36	28	11	10
Байнгын асаргаанд байдаг		316	188	313	160	139
Хөдөлмөр эрхэлж буй хөгжлийн бэрхшээлтэй хүн		228	232	163	46	53

Дүүрэгт нийт 1760 хөгжлийн бэрхшээлтэй хүн байгаагийн 41,1% эмэгтэйчүүд, 40,5% нь төрөлхийн хөгжлийн бэрхшээлтэй хүн байна. Нийт хөгжлийн бэрхшээлтэй хүний 9,4% нь 0-14 насныхан байна.

Мөн олдмол хөгжлийн бэрхшээлтэй 1047 хүний 419 хүн буюу 40,0% нь ердийн өвчнөөр, 493 хүн буюу 47,1% нь мэргэжлээс шалтгаалах өвчнөөр, 55 хүн буюу 5,2% нь зам тээврийн ослоор, 27 хүн буюу 2,6% нь үйлдвэрийн ослоор, 53 хүн буюу 5,1 % нь ахуйн ослоос шалтгаалсан байна.

**18 хүртэл насны хүүхэдтэй, гэр бүлгүй хүн:**

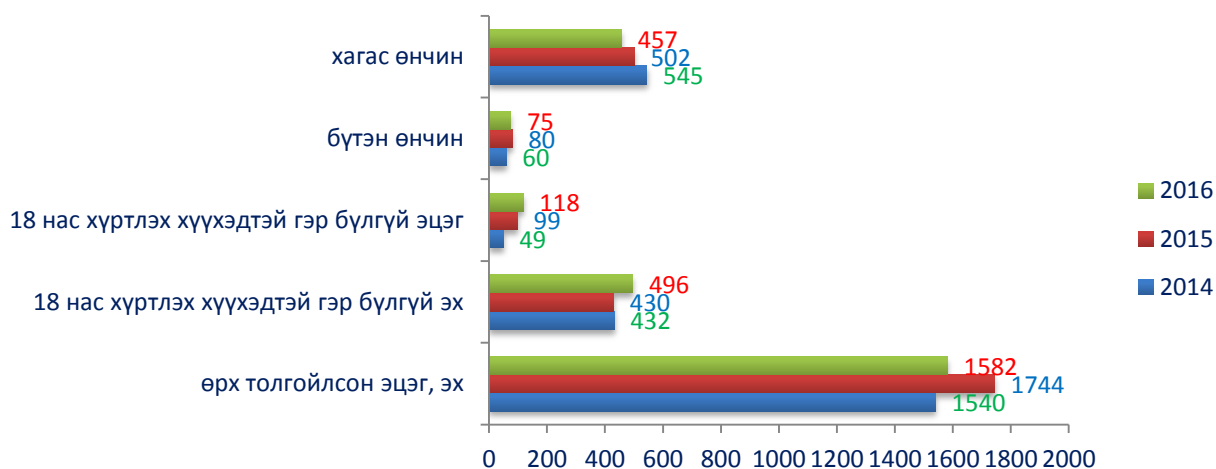
		Хүүхдийн тоогоор											
		Бүгд			3 хүртэл			3-5 хүүхэдтэй			6 ба дээш		
		2014	2015	2016	2014	2015	2016	2014	2015	2016	2014	2015	2016
Хүүхэдтэй гэр бүлгүй		<b>481</b>	<b>529</b>	<b>614</b>	<b>338</b>	<b>367</b>	<b>410</b>	<b>115</b>	<b>113</b>	<b>142</b>	<b>28</b>	<b>49</b>	<b>62</b>
үүнээс:	-эхийн тоо	432	430	496	305	296	329	104	97	121	23	37	46
	-эцгийн тоо	49	99	118	33	71	81	11	16	21	5	12	16

Хүүхэдтэй гэр бүлгүй нийт 614 хүний 80,8%-ийг эмэгтэй, 19,2%-ийг эрэгтэй гэр бүлгүй хүн эзэлж байна. Гэр бүлгүй хүний 66,8% нь гурав хүртэл хүүхэдтэй ба хамгийн олон нь байна.

**Өнчин хүүхэд, насны бүлгээр:**

Үзүүлэлт	Бүгд			Насны бүлэг					
	2014	2015	2016	0-4	5-9	10-14	15	16	17
Бүтэн өнчин хүүхэд	60	80	75	3	10	28	12	10	12
Үүнээс: эмэгтэй	24	34	36	-	5	16	6	4	5
Хагас өнчин хүүхэд	545	502	457	48	102	155	59	42	51
Үүнээс: эмэгтэй	237	239	221	17	55	76	25	27	21

Дүүргийн хэмжээнд бүтэн өнчин 75, хагас өнчин 457 хүүхэд байгаа нь өнгөрсөн оны мөн үеэс бүтэн өнчин хүүхэд 6,2%-иар, хагас өнчин 8,9%-иар тус тус буурсан байна. Бүтэн өнчин хүүхдийн 48,0%, хагас өнчин хүүхдийн 48,3% нь эмэгтэй хүүхэд байна.



**Өрх толгойлсон эмэгтэй, ам бүлийн тоогоор:**

Хороо	Ам бүлийн тоогоор												
	Бүгд			3 хүртэл			3-5 хүртэл			6 ба дээш			
	2014	2015	2016	2014	2015	2016	2014	2015	2016	2014	2015	2016	
Өрх толгойлсон эмэгтэй	1540	1425	1212	837	996	857	562	374	283	141	55	72	
Үүнээс:	1-р хороо	290	252	253	127	129	130	118	97	97	45	26	26
	2-р хороо	420	145	145	327	132	132	75	13	13	18	-	-
	3-р хороо	211	155	157	129	108	88	60	31	45	22	16	24
	4-р хороо	181	428	155	53	323	108	103	104	31	25	1	16
	5-р хороо	117	132	132	39	78	78	74	53	53	4	1	1
	6-р хороо	101	97	115	80	90	89	12	5	22	9	2	4
	7-р хороо	220	216	255	82	136	232	120	71	22	18	9	1

Дүүргийн хэмжээнд эмэгтэй өрхийн тэргүүлэгчтэй нийт 1212 өрх байгаагийн 20,9% нь 1-р хорооных, 11,9% нь 2-р хорооных, 12,9% нь 3-р хорооных, 12,8% нь 4-р хорооных, 10,8% нь 5-р хорооных, 9,6% нь 6-р хорооных, 21,1% нь 7-р хорооных байна.

Ам бүлийнх тоогоор авч үзвэл, 3 хүртэлх ам бүлтэй 857 буюу нийт өрхийн 70,7 %-ийг, 3-5 ам бүлтэй 283 буюу нийт өрхийн 23,4%-ийг, 6 ба түүнээс дээш ам бүлтэй 72 буюу нийт өрхийн 5,9 %-ийг тус тус эзэлж байна.

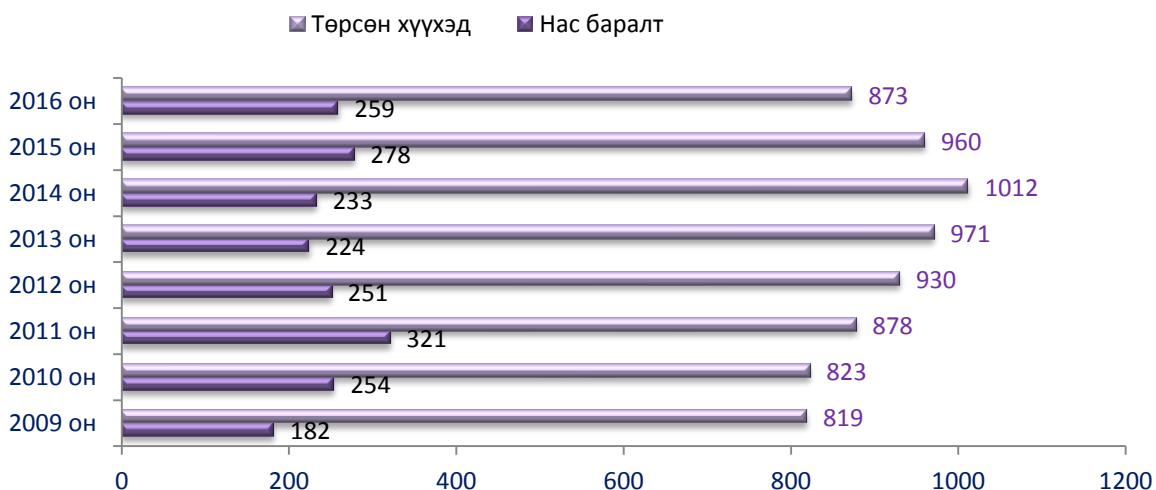
## БҮРТГЭЛ

### Хүн амын төрөлт, нас баралт:

Үзүүлэлт		2009	2010	2011	2012	2013	2014	2015	2016
Төрсөн хүүхэд-Бүгд		814	796	881	874	969	978	960	873
Үүнээс:	-эрэгтэй	416	428	455	414	496	504	487	437
	-эмэгтэй	398	368	426	460	473	474	473	436
Нас баралт –Бүгд		198	261	314	236	232	240	278	259
Үүнээс:	-эрэгтэй	127	170	194	156	139	135	171	170
	-эмэгтэй	71	91	120	80	93	105	107	89
Бүгдээс: -амьгүй төрсөн		5	8	5	14	16	6	10	6
Эзлэх хувь -нялхас		2.5	3.0	1.6	5.9	6.9	2.5	3.6	2.3

Тайлант онд 873 хүүхдийг иргэний бүртгэлд бүртгэн, нас барсан 259 хүнийг иргэний бүртгэлээс хасч, 187 гэрлэлтийг бүртгэж, 15 хүүхдийг үрчлүүлж, 61 гэр бүлийг цуцалсан байна.

Төрсөн хүүхэд өмнөх оноос 87-аар буюу 9,0%, нас баралт 19-аар буюу 6,8% буурч, гэрлэлт 3-оор буюу 1,6%-иар өссөн байна. Харин нялхсын эндэгдэл 40,0%-иар буурсан байна.



### Гэр бүл цуцлалт, жилээр:

		2009	2010	2011	2012	2013	2014	2015	2016
<b>БҮГД</b>		<b>29</b>	<b>39</b>	<b>44</b>	<b>33</b>	<b>41</b>	<b>52</b>	<b>43</b>	<b>61</b>
Гэр бүл байсан хугацаагаар /жилээр/	1 хүртэл	-	1	1	-	-	-	2	1
	1-3	2	11	6	4	1	3	5	5
	4-6	6	6	11	9	16	17	5	6
	7-9	1	3	6	3	6	9	16	14
	10-14	9	9	8	3	3	4	4	18
	15-19	6	4	5	5	5	8	5	3
	20 ба дээш	5	5	7	9	10	11	6	14

Нийт 61 гэр бүлийн цуцлалтыг гэр бүл байсан хугацаагаар нь ангилбал, 1,6% нь 1 жил, 8,2% нь 1-3 жил, 9,8% нь 4-6 жил, 22,9% нь 7-9 жил, 29,5% нь 10-14 жил, 4,9% нь 15-19 жил, 22,9% нь 20 ба түүнээс дээш жил ханилсан хосууд байна.

Гэр бүл цуцлалтыг өнгөрсөн оны мөн үетэй харьцуулахад 41,8%-иар өссөн байна.

**Үрчлэлт, насаар:**

		2009	2010	2011	2012	2013	2014	2015	2016
<b>БҮГД</b>		<b>29</b>	<b>22</b>	<b>19</b>	<b>27</b>	<b>19</b>	<b>19</b>	<b>14</b>	<b>15</b>
насаар	3 хүртэл	16	9	13	18	11	11	7	6
	3-6	4	5	1	2	3	3	2	3
	7-9	4	3	1	1	3	3	1	2
	10 ба дээш	5	5	4	6	2	2	4	4

2016 онд нийт 15 хүүхэд үрчлэгдсэнээс 40,0% нь 3 хүртэлх насны хүүхэд, 20,0% нь 3-6 насны хүүхэд, 13,3% нь 7-9 насны хүүхэд, 26,7% нь 10 ба түүнээс дээш насны хүүхэд байна.

2016 оны эхний 12 сарын байдлаар 15 хүүхэд үрчлэгдсэн нь өнгөрсөн оноос 7,1%-иар буурсан байна.

**Гэрлэлт, насны бүлгээр:**

		2010		2011		2012		2013		2014		2015		2016	
		Эр	Эм	Эр	Эм	Эр	Эм	Эр	Эм	Эр	Эм	Эр	Эм	Эр	Эм
<b>Бүгд</b>		<b>87</b>	<b>87</b>	<b>150</b>	<b>150</b>	<b>162</b>	<b>162</b>	<b>161</b>	<b>161</b>	<b>191</b>	<b>191</b>	<b>184</b>	<b>184</b>	<b>187</b>	<b>187</b>
Насны бүлгээр	18-19	2	14	1	7	-	5	3	9	1	3	3	7	-	4
	20-24	42	42	53	73	51	73	53	73	50	77	48	57	39	57
	25-29	21	13	54	34	70	53	67	51	79	59	71	66	81	65
	30-34	10	8	19	16	21	15	19	9	22	19	25	25	29	25
	35-39	2	5	7	9	8	10	7	8	19	15	16	15	17	14
	40-44	5	1	10	8	5	2	7	8	11	11	13	8	8	14
	45-49	2	2	2	2	5	4	4	7	4	3	5	4	7	2
	50+	3	2	4	1	2	-	7	4	5	4	3	2	6	6



**БОЛОВСРОЛ**

**Мэргэжлийн сургалт үйлдвэрлэлийн төвд суралцагчид, мэргэжлээр:**

Мэргэжлийн нэр /он		2012-2013	2013-2014	2014-2015	2015-2016	2016-2017
Суралцагчид		1041	845	848	835	786
Үндсэн ангид элсэгчид		504	845	459	392	304
Үүнээс	Насанд хүрэгчдийн сургалтанд элсэгч	120	126	120	125	-
	ЦШС-ний засварчин	-	-	-	-	-
	Өндөр хүчдэлийн тоноглолын монтер	15	15	-	-	23
	Хүнд машин механизмын оператор	73	49	51	-	51
	Дулааны тоног төхөөрөмжийн засварчин	-	7	-	-	22
	Экскаваторын машинч	-	-	-	-	-
	Бульдозерын машинч	-	-	-	-	-
	Токарь фрезер	12	-	12	11	-
	Цахилгаан хийн гагнуур	31	9	36	49	23
	Цахилгаанчин	-	-	-	27	19
	Хүнд машин механизмын засварчин	18	-	26	-	-
	Ашигт малтмал, эрэл хайгуул	-	-	-	-	-

"Налайх дүүргийн эдийн засаг, нийгмийн байдал" статистикийн 2016 оны танилцуулга

	Хоол үйлдвэрлэл, нарийн боов	51	8	37	44	57	
	Компьютерийн эх бэлтгэгч нарийн бичиг	-	15	37	-	-	
	Өрөмдлөгийн машинист	98	11	-	-	-	
	Жижиг дунд үйлдвэрийн цахилгаанчин	44	-	-	-	-	
	Барилгын засал чимэглэл	38	-	40	20	24	
	Барилгын сантехник гагнуур	19	-	17	-	18	
	Уулын ажлын машин тоног төхөөрөмжийн засварчин	-	-	-	37	-	
	Автын засвар	-	12	51	32	-	
	Иргэний барилгын сантехникч	19	-	-	18	-	
	Гагнуур /насанд хүрэгчдийн/	17	14	-	-	-	
	Уурхайн цахилгаанчин /насанд хүрэгчдийн/	-	-	-	-	-	
	Уурхайн ашиглалт /насанд хүрэгчдийн/	46	8	-	-	-	
	Хүнд механизмын засвар /насанд хүрэгчдийн/	30	-	-	-	-	
	Хүнд механизмын оператор/насанд хүрэгчдийн/	27	29	64	47	-	
	Цахилгаанчин /насанд хүрэгчдийн/	-	-	22	-	-	
	Өрмийн машинч	-	28	29	26	13	
	Өндөр хүчдэлийн тоноглолын монтер	46	30	13	14	-	
	Дулааны тоног төхөөрөмжийн засварчин	-	11	-	-	-	
	Барилгын цахилгаанчин	-	-	24	-	16	
	Оёдол	-	-	-	9	26	
	<b>Төгсөлт</b>	<b>482</b>	<b>358</b>	<b>340</b>	<b>206</b>	<b>344</b>	
Үүнээс	ЦШС-ний засварчин	27	25	41	-	-	
	Экскаваторын машинч	98	27	-	-	-	
	Бульдозерын машинч	47	27	-	-	-	
	Токарь фрезер	16	25	13	10	9	
	Хүнд машин механизмын оператор	-	42	66	-	43	
	Хүнд машин механизмын засварчин	-	-	-	-	26	
	Гагнуур	-	-	-	12	-	
	Цахилгаан хийн гагнуур	16	-	36	-	41	
	Ашигт малтмал, эрэл хайгуул	27	-	-	-	-	
	Хоол үйлдвэрлэл, нарийн боов	45	57	37	27	36	
	Компьютерийн эх бэлтгэгч нарийн бичиг	17	20	9	-	-	
	Цахилгаан тоног төхөөрөмж үйлчилгээний ажилтан	-	-	-	27	42	
	Иргэний барилгын сантехник	22	22	17	10	-	
	Уулын цахилгаан механик	20	-	-	-	-	
	Өрөмдлөгийн машинист	39	51	42	23	25	
	Жижиг дунд үйлдвэрийн цахилгаанчин	-	24	-	-	-	
	Барилгын засал чимэглэл	37	-	34	25	18	
	Барилгын цахилгаанчин	-	-	-	13	21	
	Барилгын сантехникч	-	-	-	-	17	
	Уул уурхайн машин механизмын засварчин	40	20	27	22	-	
	Уулын ашиглалт	20	-	-	-	-	
	ДЦС-ын цахилгаан тоноглолын засварчин	11	-	-	-	-	
	Цахилгаанчин	-	-	-	-	20	
	Өндөр хүчдэлийн тоноглолын монтер	-	18	10	-	12	
	Автын засвар	-	-	8	21	34	
		<b>Багш нарын тоо</b>	<b>49</b>	<b>47</b>	<b>47</b>	<b>50</b>	<b>47</b>
		1000 суралцагчид ногдох багш нарын тоо	47.1	55.6	55.4	59.9	59.8

Мэргэжлийн сургалт үйлдвэрлэлийн төвд 2016-2017 оны хичээлийн жилд нийт 786 сурагч элсэн орсныг өнгөрсөн оны мөн үетэй харьцуулахад 5,8%-иар буурсан байна. Өнгөрсөн жил нийт 13 мэргэжлээр 344 хүн төгсчээ.

**Ерөнхий боловсролын сургуульд суралцагчид, сургуулиар:**

Үзүүлэлт	2016-2017 онд							
	Голомт цогцолбор	Эрдмийн оргил ЦС	Чандмань сургууль	109-р бага сургууль	119-р сургууль	Хос уянга	Чандмань эрдэнэ ШС	Нийт дүн
Нийт бүлгийн тоо	63	52	23	12	57	7	12	<b>226</b>
Суралцагчид	2263	1532	505	368	1841	89	48	<b>6646</b>
<b>Элсэлт</b>								
1-р анги	304	159	49	75	180	11	2	<b>780</b>
6-р анги	195	176	40	0	124	13	4	<b>552</b>
10-р анги	80	38	17	0	54	0	3	<b>192</b>
<b>Төгсөлт</b>								
5-р анги	166	97	33	61	200	16	5	<b>578</b>
9-р анги	102	173	29	0	99	0	4	<b>407</b>
12-р анги	113	116	38	0	123	0	2	<b>392</b>
<b>Багш нарын тоо</b>								
Бага ангийн багш	30	22	11	15	30	7	1	<b>116</b>
Дунд, ахлах ангийн багш	63	54	22	0	62	4	3	<b>208</b>
Мэргэжлийн зэрэг	Тэргүүлэх	6	3	5	0	4	0	<b>18</b>
	Заах аргач	38	38	12	2	12	0	<b>102</b>
Боловсролын н түвшин	Магистр	9	6	7	1	10	1	<b>34</b>
	Бакалавр	69	62	19	11	69	9	<b>242</b>
	Димлом	15	8	7	2	12	1	<b>46</b>
	Бусад	0	0	0	1	1	0	<b>2</b>

2016-2017 оны хичээлийн жилд дүүргийн хэмжээнд 226 бүлэгт 6646 хүүхэд суралцсанаас 1-р ангид 780 хүүхэд элсэн оржээ.

**Сургуулийн өмнөх боловсролд хамрагдагсад:**

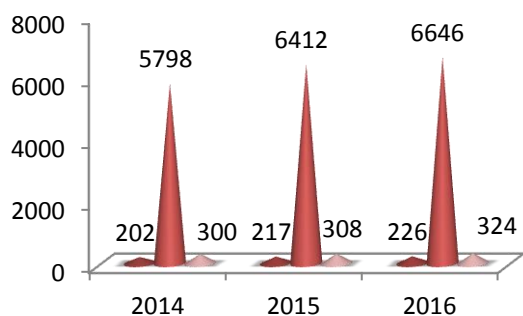
Цэцэрлэгийн нэр	Нийт ажиллагсад	үүнээс:					Нийт	
		Үндсэн багш	Үүнээс			Туслах багш	Бүлгийн тоо	Хүүхдийн тоо
			Заах аргач	Тэргүүлэх	Зөвлөх			
<b>Төрийн өмчийн цэцэрлэг:</b>								
23-р цэцэрлэг	38	9	4	1	0	8	10	390
123-р цэцэрлэг	39	9	2	0	0	7	8	359
140-р цэцэрлэг	29	7	3	0	0	6	7	271
151-р цэцэрлэг	32	9	6	0	0	8	8	315
152-р цэцэрлэг	35	8	4	0	0	7	7	304
153-р цэцэрлэг	33	7	4	0	0	6	7	254
208-р цэцэрлэг	27	4	2	1	0	4	5	233

	Хувийн өмчийн цэцэрлэг:							
Хос ирээдүй	5	2	1	0	0	1	1	20
Би нисгээч	3	0	0	0	0	1	5	105
Төгс заяа	6	0	0	0	0	1	1	18
Тэнүүн төгөл	12	3	0	0	0	2	3	70
Билэг төгөл	10	3	2	0	0	3	3	65
Анархүү	9	3	0	1	0	3	3	68
Шинэ хүслэн	3	0	1	0	1	1	3	44
<b>Нийт дүн</b>	<b>281</b>	<b>64</b>	<b>29</b>	<b>3</b>	<b>1</b>	<b>58</b>	<b>71</b>	<b>2516</b>

2016-2017 оны хичээлийн жилд Сургуулийн өмнөх боловсролд 2516 хүүхэд хамрагдаж хамран сургалтын индекс нь 66,6 хүрсэн нь өмнөх жилийнхээс 5,6%-иар өссөн үзүүлэлттэй байна.

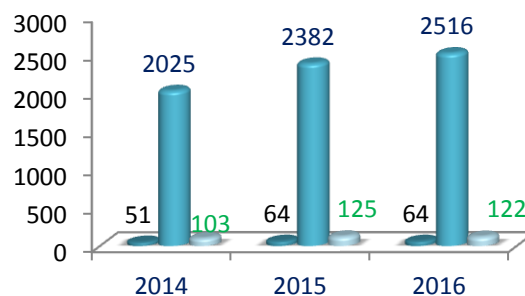
### Ерөнхий боловсролын сургууль:

■ нийт бүлгийн тоо ■ суралцагчид ■ багш



### Сургуулийн өмнөх боловсрол:

■ бүлгийн тоо ■ хамрагдсан хүүхэд ■ багш



**СОЁЛ, УРЛАГ**

он	2010	2011	2012	2013	2014	2015	2016
Үзүүлсэн үйлчилгээний тоо	130	113	98	189	167	136	147
Үүнээс:	Урлагийн тоглолт	122	78	87	79	106	52
	Хурал, цуглаан	57	15	23	83	35	54
	Уралдаан тэмцээн	2	2	5	5	5	19
	Дугуйлан, сургалт	6	6	6	9	6	6
	Кино, үзвэр	18	12	11	13	15	31
<b>Нийт орлого /мян.төг/</b>	<b>4520.2</b>	<b>4634.0</b>	<b>5759.8</b>	<b>5712.1</b>	<b>5652.6</b>	<b>5588.5</b>	<b>7029.7</b>

Соёл, урлагийн ордонд 147 ажил зохиогдож 7029.7 мян.төгрөгийн орлоготой ажилласан нь өнгөрсөн оноос 25,8%-иар өссөн байна.

## БҮХ НИЙТИЙН БИЕЙН ТАМИР, СПОРТ

2016 онд Нийтийн биеийн тамирын 46 арга хэмжээнд 13079 хүнийг, спортын 50 арга хэмжээнд 1359 хүнийг, олон улсын 18 арга хэмжээнд 28 хүнийг тус тус оролцуулсан байна.

Он	Нийтийн БТ арга хэмжээ		Спортын арга хэмжээ		Гадаадын арга хэмжээ		Сургалт
2012	31	15514	41	6800	12	36	3
2013	42	17474	23	3126	6	24	6
2014	45	19258	52	5852	8	16	8
2015	56	22936	57	8650	16	27	10
2016	46	13079	50	1359	18	28	6

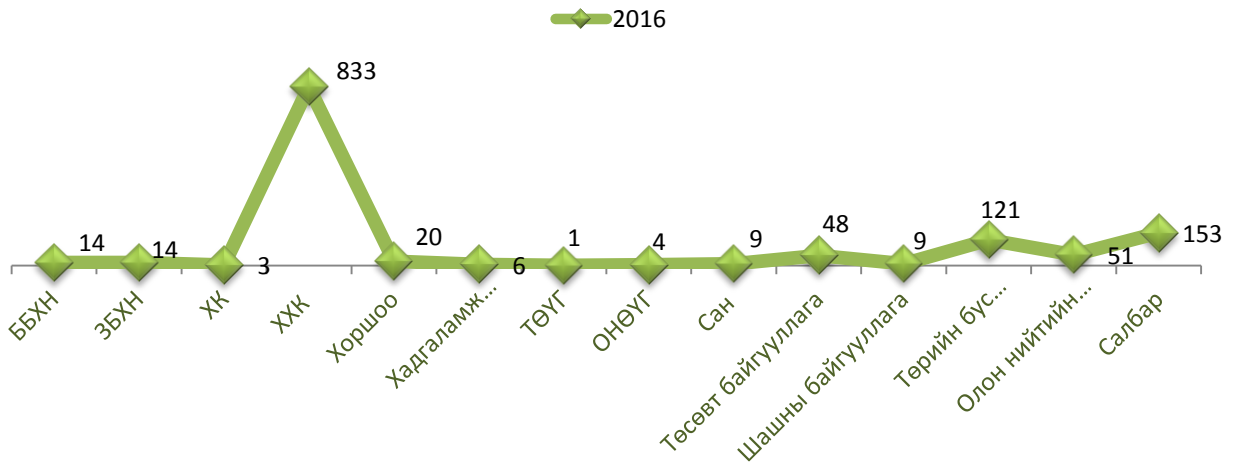
Олон улсын тэмцээнээс 9 алт, 6 мөнгө, 6 хүрэл, чөлөөт бөхийн төрөлд 1 мөнгө 1 хүрэл, боксын төрөлд 2 хүрэл, таеквондогийн төрөлд 2 алт, 1 хүрэл, Улсын аварга шалгаруулах чөлөөт бөхийн төрөлд 7 алт, 6 мөнгө, 8 хүрэл, Залуучуудын чөлөөт бөхийн аваргад 2 алт 1 мөнгө 1 хүрэл медаль хүртсэн байна.

### Аж ахуйн нэгж, байгууллага:

Дүүргийн Татварын хэлтэст нийт 1286 аж ахуйн нэгж, байгууллага бүртгэлтэй байгаа нь өнгөрсөн оны мөн үеийнхээс 88-аар буюу 7.3 %-иар өссөн.

Хариуцлагын хэлбэр	2010	2011	2012	2013	2014	2015	2016
ББХН	9	9	10	11	14	13	14
ЗБХН	5	7	7	7	12	13	14
ХК	3	3	3	2	2	2	3
ХХК	405	445	503	595	690	765	833
Хоршоо	7	8	13	14	15	19	20
Хадгаламж зээлийн хоршоо	-	-	-	-	-	6	6
ТӨҮГ	-	-	-	-	-	1	1
ОНӨҮГ	3	4	4	4	4	4	4
Сан	5	5	5	5	7	9	9
Төсөвт байгууллага	38	37	41	42	45	46	48
Шашны байгууллага	4	4	4	4	6	8	9
Төрийн бус байгууллага	19	29	44	77	91	106	121
Олон нийтийн байгууллага	36	37	44	50	49	51	51
Салбар	120	127	138	140	148	155	153
<b>Бүгд</b>	<b>654</b>	<b>715</b>	<b>816</b>	<b>951</b>	<b>1083</b>	<b>1198</b>	<b>1286</b>





### АЖ ҮЙЛДВЭР

№	Үзүүлэлт	хэмжих нэгж	Нийт үйлдвэрлэл /биет хэмжээгээр/			Нийт үйлдвэрлэл /үнийн дүнгээр, сая.төг/		
			2014	2015	2016	2014	2015	2016
1	Нүүрс	мян.тн	6.1	6.9	4.5	253.5	271.3	220.0
2	Тоосго	мян.ш	20875.4	22121.0	13237.0	3137.2	2602.2	1255.4
3	Шохой	мян.тн	40.6	39.9	42.0	405.9	399.6	399.6
4	Цемент	мян.тн	37.4	34.7	29.9	5629.4	4697.7	4080.6
5	Элс	мян.мЗ	45.8	31.2	14.3	325.2	211.3	94.1
6	Дулаан	мян. Гкал	98.1	116.8	118.3	1478.4	2510.9	2771.6
7	Эрчим хүч	мян. кет.цаг	104316.0	109978.8	118944.8	12663.9	15568.9	18322.9
8	Оёдол	мян.ш	9.8	9.4	10.1	68.0	47.0	458.6
9	Талх	тн	24.0	19.6	5.3	22.5	18.4	4.9
10	Ус	мян.тн	1555.4	1304.8	1276.0	482.7	486.7	900.1
<b>ДҮН</b>						<b>24466.7</b>	<b>26814.0</b>	<b>28507.8</b>

2016 оны эцэст аж үйлдвэрийн бүтээгдэхүүний нийт борлуулалт 28507.8 сая төгрөг болж, ноднингийн мөн үеэс 6.3%-иар өсчээ.

Нүүрсний борлуулалт 18.9%, тоосго 51.7%, цемент 13.1%, элс 55.5%, талх 73.4%-иар тус тус буурч, дулаан 10.4%, эрчим хүч 17.7%, ус борлуулалт 1 дахин, оёдлын үйлдвэрийн борлуулалтын орлого 9 дахин өсч, шохой өмнөх оны мөн үеийн түвшинд байна.



## ХӨДӨӨ АЖ АХУЙ

Мал, тэжээвэр амьтдын 2016 оны тооллогоор нийт 55804 толгой мал тоологдсон нь 2015 оноос 6,9 хувиар буюу 3599 толгой малаар өссөн. Нийслэлийн хэмжээнд 438329 толгой мал тоологдсон бөгөөд дүүргийн мал 12,7 хувийг эзэлж байна.

Иргэдийн хувийн мал 55769 толгой, аж ахуйн нэгж, байгууллагын мал 35 болж өмнөх оноос иргэдийн мал 3334 толгой буюу 7,0 хувиар өсч, аж ахуйн нэгж, байгууллагын мал 35 толгой буюу 50,0 хувиар буурсан байна.

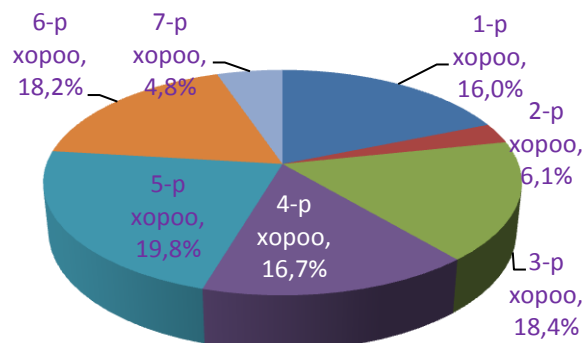
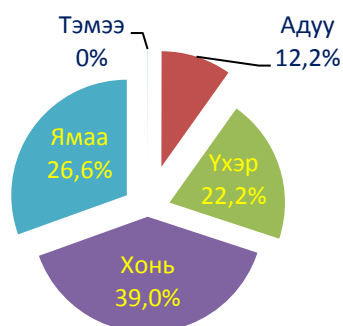
Нийт малтай өрх 807, үүнээс малчин өрх 338 байна.

### Малын тоо, хороо/төрлөөр:

Хороо	2014	2015	2016	Үүнээс:					өсөлт / бууралт	
				Тэмээ	Адуу	Үхэр	Хонь	Ямаа	тоо	хувь
1-р хороо	9333	9656	8924	10	678	1592	4151	2493	-732	-7.6
2-р хороо	1320	2432	3407	3	497	817	1316	739	975	40.1
3-р хороо	8523	9539	10278	-	1672	1618	3788	3200	739	7.7
4-р хороо	7855	6905	9342	4	882	1431	4531	2494	2437	35.3
5-р хороо	11091	10666	11073	-	956	2056	4734	3327	407	3.8
6-р хороо	8936	9899	10141	5	1536	4409	2312	1879	242	2.4
7-р хороо	2590	3038	2639	-	547	443	933	716	-399	-13.1
<b>Дүн</b>	<b>49648</b>	<b>52135</b>	<b>55769</b>	<b>22</b>	<b>6768</b>	<b>12336</b>	<b>21765</b>	<b>14848</b>	<b>3634</b>	<b>7.0</b>
ААН	97	70	35	-	35	-	-	-	-35	-50.0
<b>ДҮН</b>	<b>49745</b>	<b>52205</b>	<b>55804</b>	<b>22</b>	<b>6803</b>	<b>12366</b>	<b>21765</b>	<b>14848</b>	<b>3599</b>	<b>6.9</b>
Хонин толгойд Шилжүүл-снээр	12905 5	14135 1	157055	110	47621	74196	21765	13363	11.1	15704

Тайлбар: Таван хошуу малыг хонин толгойд шилжүүлэх коэффициент:

1 тэмээ - 5 хонь, 1 адуу - 7 хонь, 1 үхэр - 6 хонь, 1 хонь - 1 хонь, 1 ямаа - 0.9 хонь.



**Малтай өрхийн тоо:**

Малын тоо	Малтай өрхийн тоо	Ам бүлийн тоо	Нийт малын тоо	үүнээс :				
				тэмээ	адуу	үхэр	хонь	ямаа
10 хүртэл	285	1013	1503	-	118	1351	17	17
11-30	188	596	3533	-	420	2451	275	387
31-50	70	237	2774	2	706	1441	361	264
51-100	94	366	6748	2	1520	2408	1615	1203
101-200	90	310	12583	1	1804	2070	4761	3947
201-500	73	297	22655	17	1922	2268	10474	7947
501-999	5	21	3192	-	202	232	2182	576
1000-1499	1	4	1241	-	73	35	815	318
1500-дээш	1	9	1540	-	3	110	1265	162
<b>Дүн</b>	<b>807</b>	<b>2853</b>	<b>55769</b>	<b>22</b>	<b>6768</b>	<b>12336</b>	<b>21765</b>	<b>14848</b>

Дүүргийн малтай нэг өрхөд 69 толгой мал, хонин толгойд шилжсэнээр 194 толгой мал ногдож байгаа бөгөөд малтай өрхийн ам бүлийн нэг хүнд 19 толгой мал, хонин толгойд шилжсэнээр 55 бог мал ногдож байна. 2016 онд 1,4-р хорооны 2 малчин өрх 1000-аас дээш мал тоолуулсан байна.

**Том малын зүй бус хорогдол, төл бойжилт:**

Үзүүлэлтүүд	2014	2015	2016					
	Бүгд	Бүгд	Бүгд	Тэмээ	Адуу	Үхэр	Хонь	Ямаа
Хорогдсон том мал	101	301	<b>854</b>	-	11	86	595	162
Үүнээс: өвчнөөр хорогдсон	1	9	<b>351</b>	-	-	-	316	35
Гарсан төл	18309	21414	<b>20702</b>	-	1218	4095	8680	6709
Бойжсон төл	18210	21291	<b>20508</b>	-	1211	4084	8632	6671
Бойжилтын хувь	99.4	99.4	<b>99.0</b>	-	99.4	99.7	99.4	99.4

2016 онд төл бойжилт 99,0 хувьтай байгаа нь өнгөрсөн оны мөн үетэй харьцуулж үзэхэд өмнөх оны 0,4 пункттэй буурсан байна. Том малын хорогдол 854 байгаа нь өнгөрсөн оны мөн үеэс 2,8 дахин өссөн байна.

Дүүргийн хэмжээнд 13 өрхийн 828 гахай, 40 өрх 2 аж ахуйн нэгжийн 92133 шувуу, үүнээс 92052 нь тахиа, 1 өрхийн 1 илжиг, 2 өрх, 1 аж ахуйн нэгжийн 21 туулай, тэжээвэр 3331 нохой, 57 муур тооллогдсон байна.

**Газар тариалан эрхлэлт:**

	2012		2013		2014		2015		2016	
	Төмс	Хүнсний ногоо	Төмс	Хүнсний ногоо	Төмс	Хүнсний ногоо	Төмс	Хүнсний ногоо	Төмс	Хүнсний ногоо
<b>Дүн /тн/</b>	102.8	40.5	413.4	131.6	277.4	148.1	318.7	170.5	85.5	107.7

Дүүргийн хэмжээнд 7 аж ахуйн нэгж, 1059 өрх тариалалт хийсэн байна. Төмс 32,5 мянган га талбайд тарьж 85,5 мянган тонн, хүнсний ногооны 36,6 мянган га талбайд тарьж 107,7 мянган тонн ургацыг хураан авсан байна.



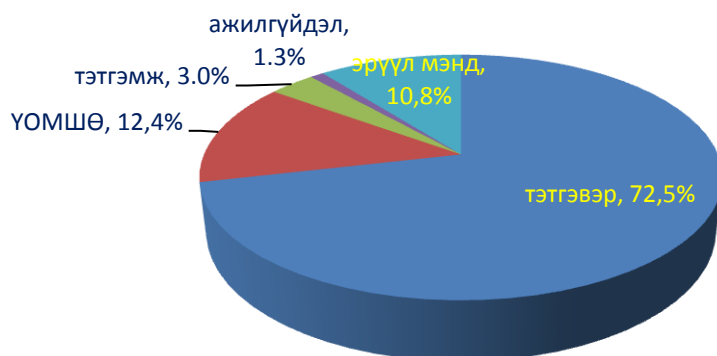
## НИЙГМИЙН ДААТГАЛ

2016 оны 12 сард нийгмийн даатгалын үйлчилгээнд 8483.8 сая төгрөгийн нийгмийн даатгалын шимтгэл төлөгчийн орлого оржээ.

Нийт шимтгэл төлөгчдийн 39.3 хувь буюу 3334.2 сая төгрөг нь аж ахуйн нэгж, байгууллага, 46.8 хувь буюу 3971.2 сая төгрөг нь төсөвт байгууллага, 1.6 хувь буюу 133.6 сая төгрөг нь эрүүл мэндийн даатгал, 0.8 хувь буюу 70.5 сая төгрөг нь үйлдвэрийн осол мэргэжлээс шалтгаалах, 4.6 хувь буюу 393.9 сая төгрөг нь нөхөн шимтгэл, сайн дурын даатгуулагчдых байна.

Нийгмийн даатгалын сангаас 12 сард 136851 даатгуулагч иргэнд 22094,1 сая төгрөгийн тэтгэвэр, тэтгэмж, төлбөр, эмчилгээний зардал, эмийн үнийн хөнгөлөлт олгосон байна.

### Даатгалын сангийн зарлага:



Нийт зардлын 72.5 хувийг тэтгэвэр, 12.4 хувийг ҮОМШӨ, 3.0 хувийг тэтгэмж, 1.3 хувийг ажилгүйдэл, 10,8 хувийг эрүүл мэндийн даатгалын сангаас олгосон зардал эзэлж байна.

Тэтгэврийн даатгалын сангаас тэтгэвэр авагч иргэдийн тоо эхний 12 сард 49678, олгосон тэтгэврийн хэмжээ 16027,1 сая төгрөгт хүрчээ.

Олгосон нийт тэтгэврийн 68,1 хувийг өндөр насны, 13.2 хувийг хөгжлийн бэрхшээлтэй иргэдийн, 5,1 хувийг тэжээгчээ алдсаны тэтгэвэрт зарцуулсан байна.



## НИЙГМИЙН ХАЛАМЖ

2016 оны 12-р сард давхардсан тоогоор нийт 4057 хүнд халамжийн тэтгэвэр, тэтгэмж, хөнгөлөлт, тусламж үйлчилгээ үзүүлсний зардал өссөн дүнгээр 3457.4 сая төгрөг байна.

Үзүүлэлтүүд	2015		2016	
	Хүний тоо /өссөн/	Дүн /мян.төг/	Хүний тоо /сард/	Дүн /мян.төг/
Халамжийн орлого /бүгд/	-	3296545.4		3462820.5
<b>Зарцуулалт бүгд</b>	<b>13308</b>	<b>3189989.5</b>	<b>4057</b>	<b>3457420.6</b>
Үүнээс: Халамжийн тэтгэвэр	929	1198852.5	744	1288979.7
Нөхцөлт мөнгөн тэтгэмж	552	401509.3	619	516874.3
Ахмад настны хөнгөлөлт	3955	268382.2	228	290212.5
Халамжийн үйлчилгээ	228	121524.0	1022	107800.0
Хөгжлийн бэрхшээлтэй иргэдэд	954	136392.4	499	168492.6
Эхчүүдийн мөнгөн тэтгэмж	1006	449220.4	897	428515.2
Алдарт эхийн одонгийн тусламж	2616	345660.0	3	347536
Алдар цолтой ахмадуудад	24	21068.2	15	37478.2
Хүнс тэжээл хөтөлбөрийн зардал	2995	231662.5	-	240512.0
Амьжиргааг дэмжих зөвлөл	49	7978.5	-	7506.0

ОНО-д түшиглэсэн халамжийн үйлчилгээ	-	-	-	14980.6
Судалгааны зардал	-	-	-	6700.0
Бусад зардал	-	7739.5	-	1833.5



## АЖИЛ ЭРХЛЭЛТ

Дүүргийн Хөдөлмөрийн хэлтэст бүртгэлтэй ажил идэвхтэй хайж байгаа хүн 2016 оны 12-р сарын байдлаар 753 хүн байгаагийн 53,1 хувь нь эмэгтэйчүүд, үүнийг өнгөрсөн оны мөн үетэй харьцуулахад 18,9%-аар буюу 120 хүнээр өссөн байна.

Нийт бүртгэлтэй ажилгүйчүүдийн 110 иргэн буюу 14,6 хувь нь 15-24 насныхан, 268 иргэн буюу 35,6 хувь нь 25-34 насныхан, 177 иргэн буюу 23,5 хувь нь 35-44 насныхан, 143 иргэн буюу 19,0 хувь нь 45-54 насныхан, 30 иргэн буюу 3,9 хувь нь 55-59 насныхан, 25 иргэн буюу 3,4 хувь нь 60-аас дээш насныхан байна.

### Ажилгүй иргэдийн тоо:

Үзүүлэлт	2012	2013	2014	2015	2016
Тайлант сард ажилгүйчүүдийн бүртгэлээс хасагдсан	55	346	381	662	688
Тайлант сарын эцэст байгаа ажилгүйчүүд	1395	960	941	633	753
үүнээс: эмэгтэй	784	556	486	369	400

### Тайлант сарын эцэст байгаа ажилгүйчүүд /боловсрол, насаар/:

Үзүүлэлт	12-р сар			Өсөлт бууралт	
	2014	2015	2016	Тоо	хувь
Ажилгүйчүүд-бүгд	941	633	753	12	19.0
-магистр	2	1	3	2	200.0
-дээд	155	110	110	-	0.0
-тусгай дунд	57	44	61	17	38.6
-мэргэжлийн анхан шатны	126	81	63	-18	-22.2
-бүрэн дунд	453	309	428	119	38.5
-бүрэн бус дунд	116	61	62	1	1.6
-бага	20	18	15	-3	-16.7
-боловсролгүй	12	9	11	2	22.2

Ажилгүй иргэдийг боловсролын түвшнээр нь авч үзвэл, 0,4%-ийг магистр доктор, 14,6%-ийг дипломын болон бакалаврын дээд, 8,1%-ийг тусгай мэргэжлийн дунд, 8,4%-ийг техникийн болон мэргэжлийн, 56,8%-ийг бүрэн дунд мэргэжил, 8,2%-ийг суурь боловсрол, 2,0%-ийг бага боловсрол, 1,5%-ийг боловсролгүй иргэд эзэлж байна.

### Амьжиргааны доод түвшин:

Он	2007	2008	2009	2010	2011	2012	2013	2014	2015	2016
төгрөг	60100	94800	101100	101600	118100	126500	149900	169000	185400	183700

Амьжиргааны доод түвшингээс доогуур орлоготой өрхийн 1 хүнд ногдох орлого нь 2016 онд 183700 төгрөг болсныг өнгөрсөн оны мөн үетэй харьцуулахад 0.9%-иар буурсан байна.



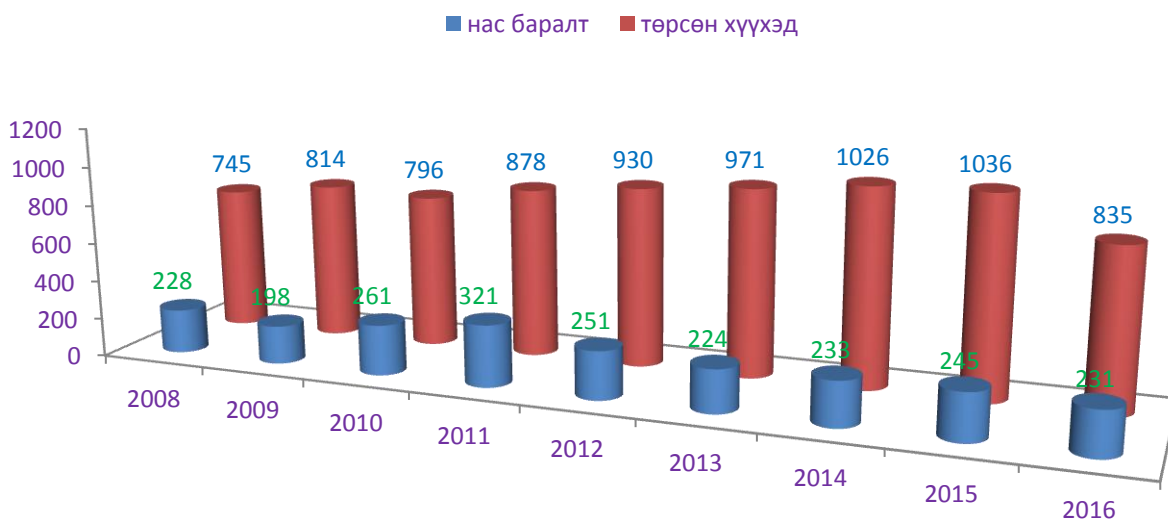
### ЭРҮҮЛ МЭНД

2016 онд эмнэлэгт 832 эх төрж, 835 хүүхэд мэндэлсэн нь өмнөх оноос 188 цөөн хүүхдэд төрсөн байна.

#### Төрөлт, эх хүүхдийн эндэгдэл:

Үзүүлэлтүүд	2011	2012	2013	2014	2015	2016	Өсөлт, бууралт	
							тоо	хувь
Эмнэлэгт төрсөн эхийн тоо	881	933	969	1006	1023	832	-191	-18.7
Амьд төрсөн хүүхэд	878	930	971	1012	1026	835	-191	-18.6
Амьгүй төрсөн	14	11	5	2	10	6	-4	-40.0
Төрөхийн улмаас эндсэн эх	-	1	1	2	-	-	-	-
Нас баралт	321	251	224	233	245	231	-14	-5.7
1 хүртэл насандаа эндсэн хүүхэд	18	20	17	15	37	18	-19	-51.4
Эмнэлгийн нас баралт	21	20	19	16	22	35	13	59.1
Гэрийн нас баралт	247	194	175	188	186	161	-25	-13.4
УБ-т нас барсан	35	37	30	29	37	35	-2	-5.4

Тайлант онд эмнэлэгт 832 эх амаржиж, 231 хүн нас барсан бөгөөд өнгөрсөн оны мөн үеэс төрөлт 18,7%, нас баралт 5,7%-иар тус тус буурсан байна. Нийт нас баралтын 7,7%-ийг 0-1 насны хүүхэд эзэлж байгаа ба өнгөрсөн оны мөн үеэс 51,4%-иар буурсан байна.



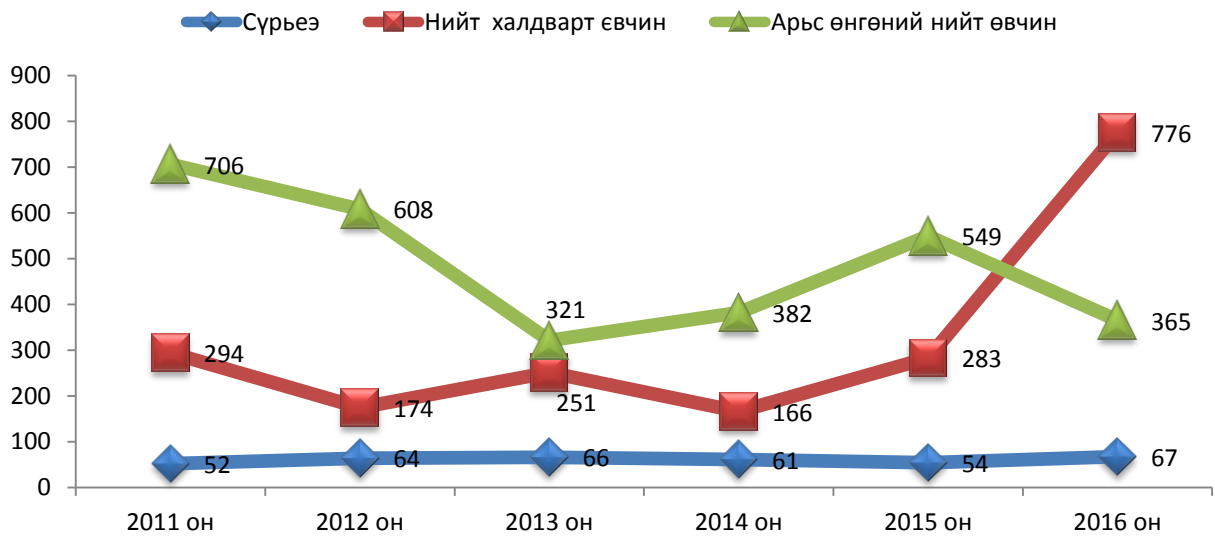
**Халдварт өвчин:**

Өвчний төрөл	2012		2013		2014		2015		2016	
	тоо	10000 хүнд	тоо	10000 хүнд	тоо	10000 хүнд	тоо	10000 хүнд	тоо	10000 хүнд
<b>Нийт халдварт өвчин</b>	<b>174</b>	<b>52.9</b>	<b>251</b>	<b>76.5</b>	<b>166</b>	<b>48.0</b>	<b>283</b>	<b>78.6</b>	<b>776</b>	<b>213.0</b>
Гепатит	93	28.3	20	6.1	9	2.6	5	1.4	8	2.2
Дизентери	28	8.7	20	6.1	8	2.3	8	2.2	2	0.5
Менингит	-	-	-	-	3	0.8	-	-	-	-
Бусад	53	16.1	211	64.1	146	42.2	270	75.0	766	210.3
<b>Сүрьеэ</b>	<b>64</b>	<b>19.4</b>	<b>66</b>	<b>20.2</b>	<b>61</b>	<b>17.7</b>	<b>54</b>	<b>15.0</b>	<b>67</b>	<b>18.4</b>
<b>Арьс өнгөний нийт өвчин</b>	<b>608</b>	<b>184.8</b>	<b>321</b>	<b>98.2</b>	<b>382</b>	<b>110.6</b>	<b>549</b>	<b>152.5</b>	<b>365</b>	<b>100.2</b>
Мөөгөнцөр	17	5.2	14	4.3	24	6.9	23	6.4	16	4.4
Тэмбүү	39	11.8	86	26.3	128	37.0	152	42.2	93	25.5
Хамуу	58	17.6	36	11.0	5	1.4	2	0.6	-	-
Хүйтэн	16	4.8	10	3.1	25	7.2	56	15.6	47	12.9
Трихомониаз	70	21.3	75	22.9	69	19.9	85	23.6	122	33.5
<b>Б.З-ийн мөөгөнцөр</b>	<b>408</b>	<b>124.0</b>	<b>88</b>	<b>26.9</b>	<b>131</b>	<b>37.9</b>	<b>231</b>	<b>64.2</b>	<b>87</b>	<b>23.9</b>

Халдварт өвчин 776 гарсан нь өнгөрсөн оны мөн үеэс 2,1 дахин өссөн байна. Нийт өвчлөлийн 1,0%-ийг халдварт шар өвчин, 0,3%-ийг дизентери, 98,7%-ийг бусад өвчин эзэлж байна.

Арьс өнгөний өвчлөл 365 гарсан нь өнгөрсөн оны мөн үеэс 66,5%-иар өссөн байна. Нийт өвчлөлийн 4,4%-ийг мөөгөнцөр, 25,5%-ийг тэмбүү, 0,0%-ийг хамуу, 12,9%-ийг хүйтэн өвчин, 33,4%-ийг трихомониаз, 23,8%-ийг бэлгийн замын мөөгөнцөрөөр өвчлөгсөд эзэлж байна.

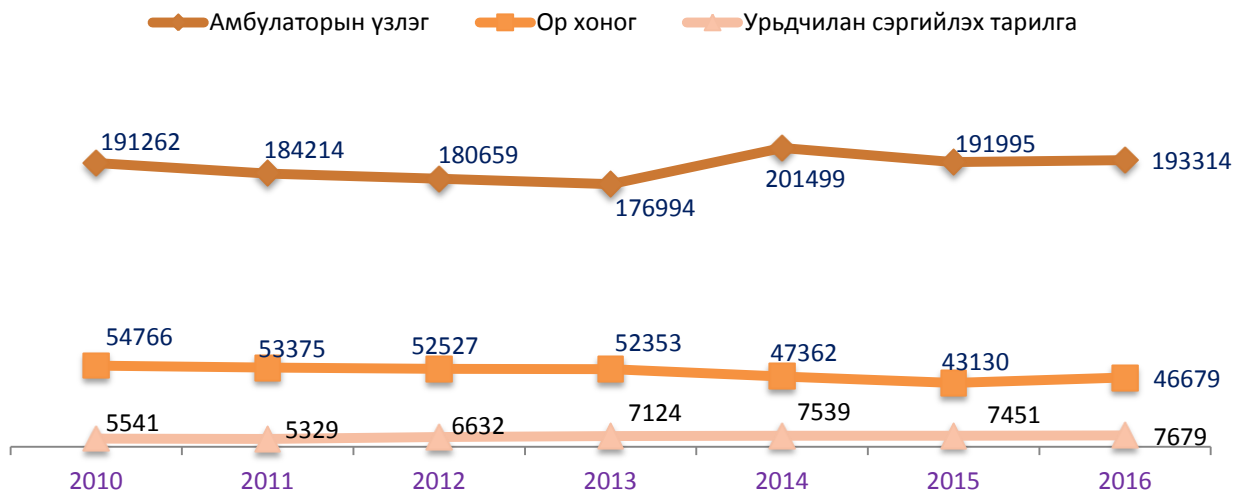
Сүрьеэгээр өвчлөгсөд 67 байгаа нь өнгөрсөн оны мөн үетэй харьцуулахад 13-оор буюу 24,1%-иар өссөн байна.



**Эмнэлгийн үзлэгийн үзүүлэлт:**

Үзүүлэлт	2010	2011	2012	2013	2014	2015	2016	Өсөлт, бууралт	
								тоо	хувь
Амбулаторын үзлэг	191262	184214	180659	176994	201499	191995	193314	1319	0.7
Урьдчилан сэргийлэх тарилга	5541	5329	6632	7124	7539	7451	7679	228	3.1
Ор хоног	54766	53375	52527	52353	47362	43130	46679	3549	8.2
Орны тоо	-	165	165	165	165	165	177	12	7.3
Эмчийн тоо	-	73	74	65	68	72	69	-3	-4.2
Сувилагчийн тоо	-	112	119	102	102	104	104	0	0.0

Өнгөрсөн оны мөн үетэй харьцуулахад амбулаторийн үзлэг 0,7%, урьдчилан сэргийлэх тарилга 3,1%, ор хоног 8,2%-иар тус тус өссөн байна. Дүүргийн хэмжээнд 69 эмч, 104 сувилагч ажиллаж байна.







## МЭДЭЭЛЭЛ, ХОЛБОО

Холбооны газар нь 212945.3 мянган төгрөгний орлоготой ажиллаж, үүний 104343.2 мянган төгрөг буюу 49.0% нь хүн амд үзүүлсэн үйлчилгээний орлого байна.

Үзүүлэлт	Хэмжих нэгж	2011	2012	2013	2014	2015	2016
Нийт орлого	мян.₮	231019.2	224783.7	214905.3	183870.6	199224.6	212945.3
үүнээс: хүн ам	мян.₮	143947.6	139617.5	133241.3	90096.6	89651.1	104343.2
Телефон цэг	тоо	1011	1027	717	638	534	535
үүнээс: айл өрх	тоо	742	756	457	370	309	300

“Болор утас”ХХК, “Буян Налайх”ХХК-ийн кабелийн телевизийн нийт орлого нь 264315.8 мянган төгрөг байгаа нь өнгөрсөн оны мөн үетэй харьцуулахад 3 дахин өссөн нь ил тодоор тайлганасантай холбоотой байна.

КаТВ	Хэмжих нэгж		2011	2012	2013	2014	2015	2016
	орлого	мян.₮	16788.6	28630.0	38651.8	53309.5	80187.4	264315.8
өрх	тоо	1355	2100	3775	3857	5692	7032	



**Телевизортой өрх:**

№		Бүгд	Сууцны төрлөөр				Бусад	
			Монгол гэрт	Нийтийн орон сууцанд	Сууцны тусдаа байшинд	Нийтийн байранд		
1	Нийт өрхийн тоо	10349	4116	2322	3908		3	
2	Үүнээс: Телевизортой өрх	10043	4077	2322	3644			
3	Өрхөд байгаа телевизорын тоо	1 телевизортой	9704	4077	2166	3461		
		2 телевизортой	317		138	179		
		3 телевизортой	4			4		
4	Телевизор - Бүгд	10350	4077	2442	3831			
5	Бүгдээс:	Өнгөт	10347	4076	2440	3831		
6		Хар, цагаан	3	1	2			
7	Компьютертэй өрхийн тоо	3008	600	1152	1256			
8	Үүнээс: Интернэтэд холбогдсон өрх	2014	281	962	771			
9	Өрхөд байгаа компьютерийн тоо-Бүгд	2504	436	1043	1025			
10	Үүнээс: Зөөврийн компьютер (Laptop)	646	145	194	307			



**Автомашины тоо:**

2016 оны техникийн хяналтын үзлэгт хамрагдсан дүүргийн нийт 3184 тээврийн хэрэгслийн 3066 амины тээврийн хэрэгсэл буюу 96,3%-ийг эзэлж байна. Техникийн хяналтын үзлэгт хамрагдсан нийт тээврийн хэрэгслийн 71,1 хувийг суудлын автомашин эзэлж байгаа бол 25,3 хувь нь ачааны, 3,0 хувь нь автобус, 0,6 хувь нь тусгай зориулалтын автомашин байна.

Дүүргийн дүн	2014	2015	2016	Автомашины үндсэн төрлөөр				Амины автомашин	
				суудлын	ачааны	автобус	тусгай	2015	2016
	2419	3073	3184	2264	805	95	20	2916	3066
<b>Автомашины тоо өмчийн хэлбэрээр</b>									
ААН-ийн автомашин	Төрийн болон ОН-ийн өмчийн		40	24	4	6	6	-	-
	Төрийн бус байгууллагын		6	1	4	1	-	-	-
	Хувийн хэвшлийн		72	44	22	3	3	-	-
<b>Амины автомашин</b>			<b>3066</b>	<b>2195</b>	<b>775</b>	<b>85</b>	<b>11</b>	<b>-</b>	<b>-</b>
<b>Автомашины тоо, хөдөлгүүрийн төрлөөр</b>									
Хөдөлгүүрийн төрөл	Бензин		1556	1472	72	6	6	-	-
	Дизель		953	120	730	89	14	-	-
	Цахилгаан		565	565	-	-	-	-	-

	Газ	110	107	3	-	-	-	-
Автомашинны хүрдний байрлал, үндсэн төрлөөр								
Байрлал	Зүүн							
	1321	480	738	85	18	-	-	
	Баруун							
	1863	1784	67	10	2	-	-	
Автомашинны тоо, ашиглалтын хугацаагаар								
Дүүргийн дүн	2015 он				2016 он			
	бүгд	0-3 жил	4-9 жил	10-аас дээш	бүгд	0-3 жил	4-9 жил	10-аас дээш
	3073	31	339	2703	3184	27	339	2818

2016 оны техникийн хяналтын үзлэгийн дүнгээр нийт тээврийн хэрэгслийн 2,3 хувийг аж ахуй нэгж, байгууллагын эзэмшилд бүртгэлтэй байгаагийн 1,2 хувийг төрийн болон орон нутгийн өмчийн, 0,2 хувийг төрийн бус байгууллагын, 96,3 хувийг амины автомашин тус тус эзэлж байна.

Техникийн хяналтын үзлэгт хамрагдсан дүүргийн 3184 автомашиныг хөдөлгүүрийнх нь шатахууны төрлөөр ангилж үзэхэд 48,8 хувь нь “бензин хөдөлгүүр”-тэй автомашин эзэлж байгаа нь хамгийн өндөр байна.

Нийт автомашины 58,5 хувийнх нь жолооны хүрд баруун талдаа буюу “буруу талдаа” байрлалтай байна. Эдгээрийн дийлэнх буюу 95,7 хувийг “суудлын автомашин” дангаараа эзэлж байна.

Суудлын нийт автомашины 58,5 хувь нь баруун талдаа, 41,5 хувь нь зүүн талдаа хүрдний байрлалтай ажээ. Зүүн талдаа буюу “зөв талдаа” хүрдний байрлалтай автомашинуудын хувьд суудлын автомашинаас бусад гурван төрлийн тээврийн хэрэгслийн тоо хэмжээ баруун талдаа хүрдний байрлалтай тээврийн хэрэгслээс илүү олон байгаа юм. Өөрөөр хэлбэл, замын хөдөлгөөний дүрэмдээ баруун гарын дүрэм баримталдаг (зөв талдаа буюу жолооны хүрд нь зүүн талдаа байрлалтай тээврийн хэрэгсэл ашиглах) манай улсын хувьд энэ нь эерэг үзүүлэлт юм. Тухайлбал, ачааны нийт машины 91,7 хувь, автобусны 89,5 хувь, тусгай зориулалтын автомашины 90,0 хувь нь зөв талдаа байрласан жолооны хүрдтэй байна.

Дүүргийн техникийн хяналтын үзлэгт хамрагдсан нийт тээврийн хэрэгслийн ихэнх буюу 88,5 хувийг арав ба түүнээс дээш жилээр ашиглаж, хуучирсан тээврийн хэрэгслүүд эзэлж байна. Үйлдвэрлэж гарсан хугацаанаас хойш 0-3 жил ашиглаж буй шинэ автомашины тоо нийт тээврийн хэрэгслийн 0,8 хувийг эзэлж байна.



### НИЙТИЙН ҮЙЛЧИЛГЭЭ

Цэвэр, бохир усны үйлчилгээний тариф, суурь хураамжийг “Хот, суурины ус хангамж, ариутгах татуургын ашиглалт, үйлчилгээг зохицуулах зөвлөл”-ийн 2014 оны 23-р тогтоолоор баталсны дагуу мөрдөж байна.

Хүснэгтээр харуулбал:

№	Үйлчилгээний төрөл	Ялгаа	Хэмжих нэгж	Тариф
<b>Хүн ам /НӨАТ-гүй/</b>				
1	Цэвэр ус	тоолууртай	төгрөг/л	0,48
2		тоолуургүй	төгрөг/л	0,58

“Налайх дүүргийн эдийн засаг, нийгмийн байдал” статистикийн 2016 оны танилцуулга

3	Бохир ус	Тоолууртай	төгрөг/л	0,26
4		тоолуургүй	төгрөг/л	0,32
<b>Аж ахуйн нэгж, байгууллага /НӨАТ-гүй/</b>				
1	Цэвэр ус	тоолууртай	төгрөг/л	1,67
2		тоолуургүй	төгрөг/л	1,80
3	Бохир ус	Тоолууртай	төгрөг/л	1,20
4		тоолуургүй	төгрөг/л	1,30
5	Зөөврөөр цэвэр ус түгээх		төгрөг/л	12,00
6	Зөөврөөр бохир ус зайлуулах		төгрөг/л	10,00
<b>Усны үйлчилгээний суурь хураамж</b>				
1	<b>Орон сууцны айл өрх /НӨАТ-гүй/</b>		төгрөг	1800
2		Φ15мм	төгрөг	3600
3		Φ20мм	төгрөг	4960
4		Φ25мм	төгрөг	7600
5		Φ32мм	төгрөг	11200
6	Үйлдвэр, аж ахуйн нэгж, байгууллага /НӨАТ-гүй/		төгрөг	16720
7		Φ50мм	төгрөг	25680
8		Φ65мм	төгрөг	32640
9		Φ80мм	төгрөг	44240
10		Φ100мм	төгрөг	65600
11		Φ125мм	төгрөг	80600
12	Тайлбар:	Φ150мм	төгрөг	104400
13	Тоолуур суурилагдсан шугамын тооцно. голчоор	Φ400, түүнээс дээш	төгрөг	384000

**Орон сууц, нийтийн аж ахуйн үйлчилгээ :**

Үзүүлэлт / он	Хэмжих нэгж	2015 оны 12 сар	2016 оны 12 сар
Шахсан ус	мян.м3	1330.4	1175.9
Борлуулсан ус	мян.м3	623.7	487.4
<b>-Хүн ам</b>	мян.м3	341.8	325.0
<b>-Аж ахуйн нэгж</b>	мян.м3	281.9	162.5
Татан зайлуулсан бохир	мян.м3	457.2	399.7
Ус борлуулалтын орлого	сая.төг	779.0	569.0
Сувагжуулалтын орлого	сая.төг	343.5	288.4
Халаалтын орлого	сая.төг	165.3	203.0

2016 оны 12 сарын байдлаар дүүргийн хэмжээнд 487.4 мян.м3 ус борлуулснаас, 325.0 мян.м3 усыг хүн амд, 162.5 мян.м3 усыг аж ахуйн нэгж байгууллагад түгээсэн байна.

**Дулаан хангамж:**

1995 онд ашиглалтанд орсон дүүргийн дулааны станцын суурилагдсан хүчин чадал нь 60Гкал/ц бүхий ОХУ-ын КВТС-20-150 маркийн 3 зуух ба зуух тус бүрийн ашигт үйлийн коэффициентээс шалтгаалан бодит хүчин чадал 39Гкал/ц байна. Станц нь оргил ачааллын үед 26-28Гкал/ц ачаалал авч, ф50-ф400мм-ийн голчтой 30983 м хос шугамаар орон сууцны 68 байр, төсвийн 38 байгууллага, 100 гаруй аж ахуй нэгжид дулаан түгээж байна.

Дулааны эрчим хүчний үйлчилгээнд доорх үнэ тарифыг 2014 онд мөрдөж ирсэн ба Эрчим хүчний зохицуулах хорооны 2014 оны 231-р тогтоолоор 2015 оны 1-р сарын 10-ны өдрөөс үнэ тарифт өөрчлөлт орсноор мөрдөж эхэллээ. Хүснэгтээр үзүүлбэл:

Д/д	Хэрэглэгчийн ангилал	Хэмжих нэгж	Тариф /төгрөг/		Өсөлтийн хувь
			2014 онд	2015 онд	
1	Айл өрх	1 м2	348	522	50,0%
2	Аж ахуйн нэгж, байгууллага	1 м3	646	853	32,1%
3	Тоолууртай хэрэглэгч	1 Гкал	31110	54561	75,4%
4	Хэрэгцээний халуун ус /халаалтын улиралд/	1 хүн	1308	2500	91,1%
5	Хэрэгцээний халуун ус /халаалтын бус улиралд/	1 хүн	1918	3500	82,5%

**Цахилгаан хангамж:**

Дүүргийн “УБЦТС”ХК-ийн Налайх дахь Түгээх төв нь Налайх, Багахангай дүүрэг, Төв аймгийн Эрдэнэ, Баяндэлгэр, Архустай, Баянжаргалан сумдыг хангадаг.

Эрчим хүчний зохицуулах хорооны 2014 оны 192-р тогтоолоор ААНБ, айл өрхөд борлуулах цахилгааны тарифт өөрчлөлт оруулж, 2014 оны 12-р сарын 05-ны өдрөөс мөрдөж эхэллээ.

Үүнд:

Үйлдвэр, аж ахуйн нэгж, байгууллага, айл өрхөд борлуулах цахилгааны тариф/НӨАТ-гүй/

№	Ангилал	Хэмжих нэгж	Тариф
1. Уул уурхайн олборлох, боловсруулах аж үйлдвэр: Үүнд: Нүүрс олборлолт, боловсруулалт Газрын тос, шатдаг хий олборлолт, боловсруулалт Төмрийн хүдэр олборлолт, боловсруулалт Бусад ашигт малтмал олборлолт, боловсруулалт			
1.1.	Энгийн тоолууртай	Төг/кВт.ц	155,90
1.2.	3 тарифт тоолууртай		
а	Өдрийн хэрэглээ /06.00-17.00 цаг хүртэл/	Төг/кВт.ц	155,90
б	Оройн хэрэглээ /17.00-22.00 цаг хүртэл/	Төг/кВт.ц	276,00
в	Шөнийн хэрэглээ /22.00-06.00 цаг хүртэл/	Төг/кВт.ц	77,10
2. Бусад үйлдвэр, аж ахуйн нэгж, байгууллага :			
2.1.	Энгийн тоолууртай	Төг/кВт.ц	128,50
2.2.	3 тарифт тоолууртай		
а	Өдрийн хэрэглээ /06.00-17.00 цаг хүртэл/	Төг/кВт.ц	128,50
б	Оройн хэрэглээ /17.00-22.00 цаг хүртэл/	Төг/кВт.ц	209,80
в	Шөнийн хэрэглээ /22.00-06.00 цаг хүртэл/	Төг/кВт.ц	77,10
2.3.	“Цахилгаан тээвэр”ХХК	Төг/кВт.ц	77,10
2.4	Цахилгааны чадал	кВт.ц	9000
3. Улаанбаатар хот, аймгийн төвийн нийтийн зориулалттай зам талбайн гэрэлтүүлэг болон нийтийн зориулалттай орон сууцны орцны гэрэлтүүлэг:			
3.1.	1,4-р улиралд-		
а	Өдрийн хэрэглээ /06.00-19.00 цаг хүртэл/	Төг/кВт.ц	128,50
б	Орой, шөнийн хэрэглээ /19.00-06.00 цаг хүртэл/	Төг/кВт.ц	77,10
3.2.	2,3-р улиралд-		
а	Өдрийн хэрэглээ /06.00-22.00 цаг хүртэл/	Төг/кВт.ц	128,50
б	Орой, шөнийн хэрэглээ /22.00-06.00 цаг хүртэл/	Төг/кВт.ц	77,10
4. Айл өрхөд борлуулах цахилгааны тариф:			
4.1.	Энгийн тоолууртай		

“Налайх дүүргийн эдийн засаг, нийгмийн байдал” статистикийн 2016 оны танилцуулга

а	Сарын нийт хэрэглээний 150 кВт.ц хүртэлх хэрэглээ	Төг/кВт.ц	98,40
б	Сарын нийт хэрэглээний 151 кВт.ц болон түүнээс дээшхи хэрэглээ	Төг/кВт.ц	118,20
4.2.	2 тарифт тоолууртай		
а	Өдрийн хэрэглээ /06.00-21.00 цаг хүртэл/	Төг/кВт.ц	104,30
б	Оройн, шөнийн хэрэглээ /21.00-06.00 цаг хүртэл/	Төг/кВт.ц	77,10
4.3.	Сарын суурь тариф	Төг/сар	2000,00
5.	Ахуйн тоолуургүй цахилгаан хэрэглэгчдийн төлбөр тооцох сарын дундаж хэрэглээ	Сарын хэрэглээ	
5.1.	Айл өрх	кВт.ц	350
6.	Эмзэг бүлгийн тариф	Сарын хэрэглээ	Тариф (төг/кВт.ц)
6.1.	Улаанбаатар хот	100 кВт.ц хүртэл	48,20
		101 кВт.ц-аас дээш	69,30

**Тарифын бус төлбөрт үйлчилгээний нэр төрөл, тоо хэмжээ /цахилгаан түгээх үйлчилгээ/**

Д/д		Ажил үйлчилгээний нэр	Тоо хэмжээ /төгрөг/
1	Шугам сүлжээнд хийгдэх ажил үйлчилгээ	6-35кВ-ын сүлжээнд ажлын байр бэлтгэх	57,300
2		6-35кВ-ын сүлжээнд ажлын байр бэлтгэх	3,100
3		6-35кВ-ын сүлжээнд ажлын байр бэлтгэх	3,100
4		6-35кВ-ын сүлжээнд ажлын байр бэлтгэх	2,400
5		6-35кВ-ын сүлжээнд ажлын байр бэлтгэх	2,400
6		6-35кВ-ын сүлжээнд ажлын байр бэлтгэх	29,400
7		6-35кВ-ын сүлжээнд ажлын байр бэлтгэх	23,100
8	Дэд станцад хийгдэх ажил үйлчилгээ	Дэд станцад 0.4кВ-ын гал хамгаалагч цэнэглэх	4,700
9		Дэд станцад 6-35кВ-ын гал хамгаалагч цэнэглэх	7,900
10		Дэд станцын щитэнд 6-10кВ-ын кабелийн үзүүр тайлах	7,700
11		Дэд станцын щитэнд 6-10кВ-ын кабелийн үзүүр уях	15,400
12		Дэд станцын щитэнд 0.4кВ-ын кабелийн үзүүр тайлах	5,000
13		Дэд станцын щитэнд 0.4кВ-ын кабелийн үзүүр уях	9,900
14		6-35кВ-ын ЦДАШ-ын тулгуурт кабелийн үзүүр уях	17,400
15	Цахилгаан дамжуулах	6-35кВ-ын ЦДАШ-ын тулгуурт кабелийн үзүүр	8,700

	<i>агаарын шугамд</i>	<i>тайлах</i>	
16		<i>0.4кВ-ын ЦДАШ-ын тулгуурт кабелийн үзүүр уях</i>	<i>11,300</i>
17		<i>0.4кВ-ын ЦДАШ-ын тулгуурт кабелийн үзүүр тайлах</i>	<i>5,700</i>
18		<i>6-35кВ-ын ЦДАШ-ын хоёр тулгуур хооронд утас залгах /нэг фаз/</i>	<i>14,300</i>
19		<i>0.4кВ-ын ЦДАШ-ын хоёр тулгуур хооронд утас залгах /нэг фаз/</i>	<i>10,700</i>
20		<i>6-35кВ-ын ЦДАШ-ын тулгуурт кабелийн үзүүр уях</i>	<i>17,400</i>
21		<i>6-35кВ-ын ЦДАШ-ын тулгуурт кабелийн үзүүр тайлах</i>	<i>8,700</i>
22		<i>0.4кВ-ын ЦДАШ-ын тулгуурт кабелийн үзүүр уях</i>	<i>11,300</i>
23		<i>0.4кВ-ын ЦДАШ-ын тулгуурт кабелийн үзүүр тайлах</i>	<i>5,700</i>
24		<i>6-35кВ-ын ЦДАШ-ын хоёр тулгуур хооронд утас залгах /нэг фаз/</i>	<i>14,300</i>
25		<i>0.4кВ-ын ЦДАШ-ын хоёр тулгуур хооронд утас залгах /нэг фаз/</i>	<i>10,700</i>
26		<i>6-35кВ-ын ЦДАШ-ын тулгуурт кабелийн үзүүр уях</i>	<i>17,400</i>
27		<i>6-35кВ-ын ЦДАШ-ын тулгуурт кабелийн үзүүр тайлах</i>	<i>8,700</i>
28		<i>0.4кВ-ын ЦДАШ-ын тулгуурт кабелийн үзүүр уях</i>	<i>11,300</i>
29		<i>0.4кВ-ын ЦДАШ-ын тулгуурт кабелийн үзүүр тайлах</i>	<i>5,700</i>
30	<i>Кабель шугамд</i>	<i>0.4-35кВ-ын зөөврийн түр кабель уях /100м тутамд/</i>	<i>67,100</i>



**АМЬДАРЧ БУЙ ОРЧИН**

**Өрхийн амьдардаг сууцны төрөл, хороогоор:**

Хороо	Хорооны		Байшин хороолол						Гэр хороолол							
			Нийтийн орон сууц		Сууцны тусдаа байшин		Орон гэрэгүй		Сууцны тусдаа байшин		Байшинд амьдардаг		Гэр амьдардаг		Орон гэрэгүй	
	өрх	хүн ам	өрх	хүн ам	өрх	хүн ам	өрх	хүн ам	өрх	хүн ам	өрх	хүн ам	өрх	хүн ам	өрх	хүн ам
1-р хороо	1582	6200							15	68	745	3327	820	2802	2	3
2-р хороо	2427	8541	1790	5429	37	112					186	930	414	2070		
3-р хороо	1476	5722									989	3276	487	2446		
4-р хороо	1768	6708									997	3988	771	2720		
5-р хороо	963	2846	381	1001					3	15	174	764	405	1066		
6-р хороо	665	1653									214	535	451	1118		
7-р хороо	1468	4755	151	338							548	1918	768	2498	1	1
<b>ДҮН</b>	<b>10349</b>	<b>36425</b>	<b>2322</b>	<b>6768</b>	<b>37</b>	<b>112</b>			<b>18</b>	<b>83</b>	<b>3853</b>	<b>14738</b>	<b>4116</b>	<b>14720</b>	<b>3</b>	<b>4</b>

Дүүргийн нийт өрхөөс 2322 өрхийн 6768 хүн нийтийн орон сууц, 55 өрхийн 195 хүн сууцны тусдаа байшин буюу төвийн шугманд холбогдсон хаус, 3853 өрхийн 14738 хүн амины орон сууц, 4116 өрхийн 14720 хүн гэрт ам амьдарч байгаа бол орон гэрэгүй 3 өрхийн 4 иргэн байна.

**Цэцэрлэгжилт:**

Үзүүлэлт	Хэмжих нэгж	Бүгд	Хотын нийтийн эзэмшилд	Орон сууцны хороололд	Албан газрын орчинд	Парк цэцэрлэгт
Шинээр цэцэрлэгжүүлсэн	мян.м <sup>2</sup>	0.47	0.47	-	-	-
Шинээр зүлэгжүүлсэн талбай	мян.м <sup>2</sup>	1.75	1.75	-	-	-
Нөхөн цэцэрлэгжүүлсэн талбай	мян.м <sup>2</sup>	7.8	4.1	2.7	-	1.0
Байгуулсан цэцгийн мандал	мян.м <sup>2</sup>	0.009	0.009	-	-	-
Нөхөн зүлэгжүүлсэн	мян.м <sup>2</sup>	1.5	1.5	-	-	-
Шинээр тарьсан 1 наст ургамал	мян.ш	2.0	2.0	-	-	-
Шинээр тарьсан мод, сөөг	мян.ш	1.02	0.72	0.3	-	-
Нөхөн тарьсан мод, сөөг	мян.ш	1.48	0,36	0,046	0,23	0,85

2016 онд 53,6 мянган мод, сөөг арчилж тордсон байна.



**Хот тохижилт:**

Үзүүлэлт	2013	2014	2015	2016	Үүнээс:		
					Орон сууцны	Гэр хороолол	ААН
Нийт орлого /мян.төг/	602606.2	227074.1	267802.6	<b>273771.1</b>	92116.5	115096.0	66558.6
Хог тээвэрлэлт /мян.тн/	11.5	64.8	66.8	<b>47.5</b>	7.9	31.7	7.9

2016 оны 12 сард хот тохижилтын ажил үйлчилгээний нийт орлого 273,8 сая төгрөг болж, орлогын 33.6%-ийг орон сууц, 42,0%-ийг гэр хороолол, 24,3%-ийг аж ахуйн нэгжийн орлого эзэлж байгаа ба нийт 47,5 мян.тн хог тээвэрлэсэн байна.



**АЮУЛГҮЙ БАЙДАЛ**

Дүүргийн Онцгой байдлын хэлтэс 12 сард гамшиг осол, гал түймрийн аюулаас урьдчилан сэргийлэх үзлэгийг хийж, нийт 766 айл өрх, 508 аж ахуйн нэгж, байгууллагаас 2598 зөрчил илрүүлэн, 322 зөрчлийг арилгуулан, гал түймрийн улсын хяналтын байцаагчийн заавал биелүүлэх албан шаардлага 91, мэдэгдэл 199, ажлын байрны галын аюулгүй байдлын дүгнэлт 71-г хүргүүлсэн байна.

12 сард объектын гал түймрийн 104 дуудлагаар ажиллаж, 587.0 сая төгрөгийн өмч хөрөнгө авран хамгаалсан байна.

Нийт 104 гал түймрийн 17 нь цахилгааны буруугаас, 20 нь пийшин зуух яндангийн цонолтоос, 37 нь ил задгай гал, асгасан нурамаас, 5 нь машин техникийн гэмтэл, ашиглалтын буруугаас, 18 нь шалтгаан тогтоогдоогүй, 7 нь бусад гал түймэр байна.



**ГЭМТ ХЭРЭГ**

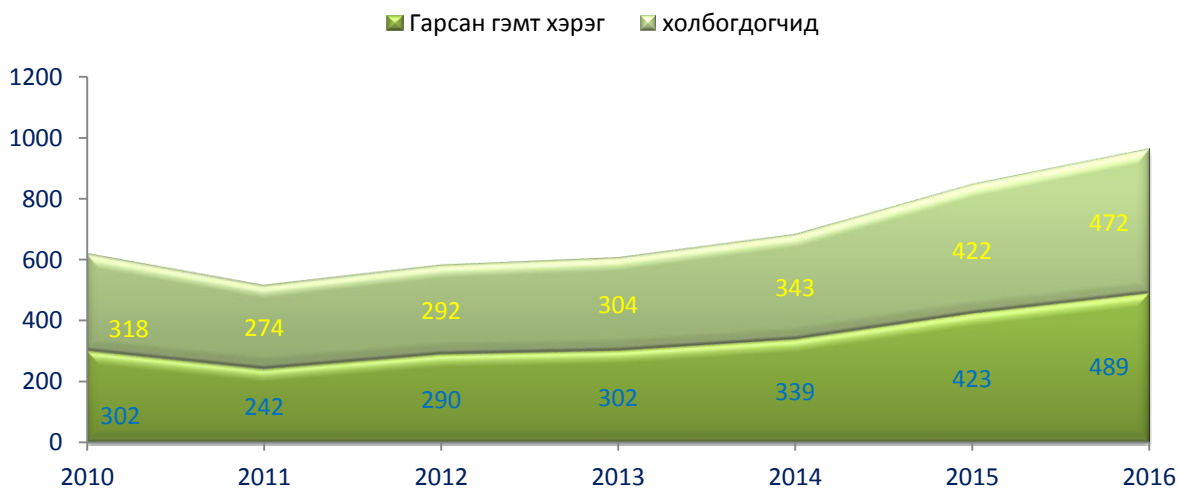
Дүүрэгт 2016 онд 489 гэмт хэрэг гарсныг өнгөрсөн оны мөн үетэй харьцуулахад гэмт хэрэг 66 буюу 15.6%-аар өсч, хэргийн илрүүлэлт 72.0%-тай байна.

		2011	2012	2013	2014	2015	2016	Өсөлт, бууралт
Гарсан гэмт хэрэг бүгд		242	290	302	339	423	489	15.6
Хүн амины	Санаатай	6	3	4	9	6	4	-33.3
	Учрал	2	4	1	5	1	6	50
-Бусдыг болгоомжгүй алах		-	2	1	-	1	-	-
-Хүчингийн		13	4	8	6	3	5	66.7
-Дээрмийн		1	3	3	4	3	2	-33.3
-Танхай		24	21	21	11	97	154	58.8
Хулгай	Иргэдийн өмчийн	14	47	41	58	82	142	73.2
	Малын	5	12	9	7	11	8	-27.3
	ААН, байгууллага	5	1	-	3	4	-	-
-Булаалт		1	-	1	1	1	1	-
-Ашиглал		4	1	5	-	-	-	-

“Налайх дүүргийн эдийн засаг, нийгмийн байдал” статистикийн 2016 оны танилцуулга

-Залилан	1	8	9	8	11	15	36.4	
-ББМБГУ	119	119	130	147	182	191	4.9	
-ТХХАБАЖЭХ	20	23	20	30	26	27	3.8	
-Бусад	27	42	47	50	82	68	-17.1	
Илрээгүй хэрэг	12	27	32	21	31	53	71.0	
Илрүүлэлтийн хувь	64.7	65.8	60.5	76.4	73.5	72.0	-2.0	
Гэмт хэргийн улмаас учирсан хохирол (сая.төг)	137.3	526.0	334.2	1202.3	1232.4	795.1	-35.5	
Гэмт холбогдогчид хэрэгт	274	292	304	343	422	472	11.8	
Үүнээс	-ажилгүй	186	171	193	201	275	338	22.9
	-ажилчин	63	81	36	39	-	-	-
	-албан хаагч	8	12	17	24	28	28	-
	-сурагч	13	7	6	14	5	12	140.0
	-оюутан	4	13	13	15	12	5	-58.3
	-цэргийн	-	-	-	1	-	1	-
	-малчин	-	3	4	7	9	2	-77.8
	-тэнэмэл					2	-	-
	-ТББ-ын ажилтан					3	1	-66.7
-ХХЭрхлэгч	-	5	35	42	88	85	-3.4	
Эрүүлжигдсэн хүн	3601	3373	3035	3871	3709	2996	80.8	

Дээрх 489 гэмт хэрэгт 472 сэжигтэн яллагдагч холбогдсон ба насны байдлаар авч үзвэл: 15 хүртэлх насны 6, 16-17 насны 28, 18-24 насны 91, 25-29 насны 119, 30-34 насны 73, 35-39 насны 54, 40-44 насны 47, 45-49 насны 29, 50-54 насны 14, 55-59 насны 7, 60-64 насны 2, 65-69 насны 2 хүн байна.



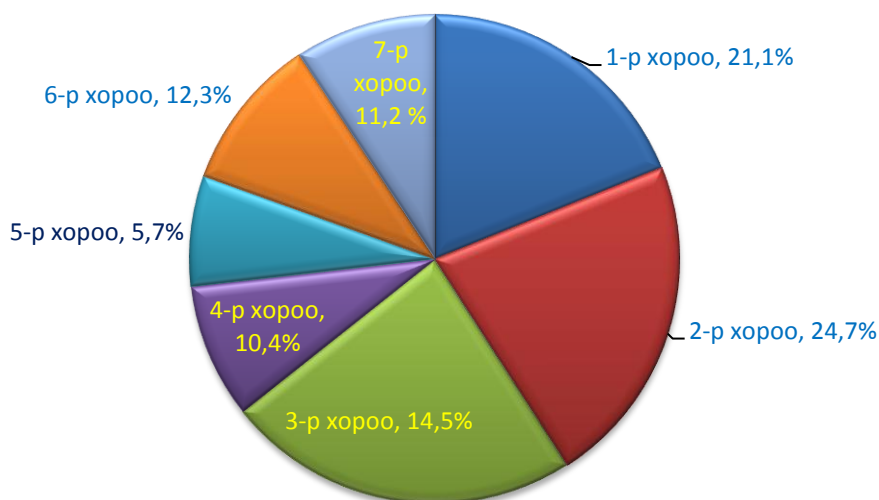
Гэмт хэргийн улмаас иргэд, байгууллага, аж ахуйн нэгжид 795,1 сая төгрөгийн хохирол учирснаас 455,1 сая төгрөгийн хохирлыг нөхөн төлүүлж, нас барсан 26 хүн, гэмтсэн 268 хүн байна.

2016 оны 12 сард 13426 зөрчил илрүүлж, 12704 хүнийг 570,2 сая төгрөгөөр торгож, 2996 хүнийг саатуулах байранд хүлээн авч, 10 хүнийг архины албадан эмчилгээнд явуулж, 545 хүний тээврийн хэрэгсэл жолоодох эрхийг хасаж, 174 хүнийг шүүхээр баривчлуулан ажилласан байна.

**Гэмт хэргийн байдал хороодоор:**

	2011	2012	2013	2014	2015	2016	Өсөлт, бууралт	
							Тоо	Хувь
1-р хороо	41	35	52	76	80	103	23	28.8
2-р хороо	80	98	84	85	93	121	28	30.1
3-р хороо	43	58	73	64	99	71	-28	-28.3
4-р хороо	29	22	31	34	38	51	13	34.2
5-р хороо	16	18	14	29	31	28	-3	-9.7
6-р хороо	21	32	26	29	43	60	17	39.5
7-р хороо	12	27	22	22	39	55	16	41.0
<b>ДҮН</b>	<b>242</b>	<b>290</b>	<b>302</b>	<b>339</b>	<b>423</b>	<b>489</b>	<b>66</b>	<b>15.6</b>

Гэмт хэргийн байдлыг хороодоор харуулбал:



2016 оны 12 сард дүүрэгт гарсан гэмт хэргийн 103 нь 1-р хороонд, 121 нь 2-р хороонд, 71 нь 3-р хороонд, 51 нь 4-р хороонд, 28 нь 5-р хороонд, 60 нь 6-р хороонд, 55 нь 7-р хороонд тус тус гарсан байна.

**Өргөдөл, хүсэлтийн шийдвэрлэлт:**

2016 оны 12 сард Засаг даргын Тамгын газарт нийт 85 санал, хүсэлт, өргөдөл хүлээн авсны 63 нь бичгээр, 18 нь утсаар, 4 нь дээд байгууллагаас ирсэн байна. Санал, хүсэлт, өргөдлийн шийдвэрлэсэн 85, шийдвэрлэлт 100,0 хувьтай байна.

Хотын захирагчийн ажлын албанд нийт 291 санал, хүсэлт, өргөдөл хүлээн авснаас 79 санал, гомдлыг утсаар, 2012 санал, хүсэлт, өргөдлийг бичгээр авсан байна. Шийдвэрлэлт 100%.

Дүүргийн Засаг даргын 43 удаагийн захирамжаар нийт 1718 иргэн, аж ахуйн нэгж байгууллагын газартай холбоотой асуудлыг шийдвэрлэсэн байна.

Зориулалт	Газрын хэмжээг өөрчлөх	Газар эзэмших эрхийг сэргээх	Газар эзэмших эрх олгох	Газар эзэмших эрхийг шилжүүлэх	Газар эзэмших эрхийг баталгаа жуулах	Газрын байршил өөрчлөх	Газар эзэмших хугацааг сунгах
Иргэн, ААНБ-ын тоо	2	1	409	2	855	3	4

**СТАТИСТИКИЙН ХЭЛТЭС**

Утас: 70233672