

НАЛАЙХ ДҮҮРГИЙН СТАТИСТИКИЙН ХЭЛТЭС



Мал тооллогын дүн сүүлийн 5 жил

Бод мал



Бог мал



2018 он

НЭР ТОМЬЁОНЫ ТОВЧ ТАЙЛБАР, ТОДОРХОЙЛОЛТ

Малтай өрх. Малыг ахуй амьдралдаа туслах чанарын үүрэгтэй өсгөн үржүүлдэг өрх

Малчин өрх. Жилийн 4 улирлын туршид малаа маллаж, малын ашиг шим нь тэдний амьжиргааны эх үүсвэр нь болж байгаа өрх

Малчид. Жилийн 4 улирлын туршид мал аж ахуй эрхэлж, малын ашиг шим нь тэдний амьжиргааны эх үүсвэр болж байгаа 16 ба түүнээс дээш насны хүмүүсийг хэлнэ.

Бодод шилжүүлэх коэффициент:

1 адуу, үхэр	- 1 бод
1 тэмээ	- 1.5 бод
6 хонь	- 1 бод
8 ямаа	- 1 бод

Бодод шилжүүлэх коэффициентийг таван төрлийн малыг нэг төрлийн малд шилжүүлэн малын өсөлт, бууралтыг гаргах, үр ашгийг тооцоход ашиглана.

Бог малд буюу хонин толгойд шилжүүлэх коэффициент:

1 тэмээ	- 5 хонь
1 адуу	- 7 хонь
1 үхэр	- 6 хонь
1 хонь	- 1 хонь
1 ямаа	- 0.9 хонь

Богд шилжүүлэх коэффициентийг малын тэжээлийн хүрэлцээ, хангамж, бэлчээрийн даацыг тодорхойлон гаргахад ашиглана.

Нас гүйцсэн мал. Малын төрөл бүр дээр дараах насны малыг хамруулна.

Тэмээ	- 4 настай, 5 ба түүнээс дээш настай
Адуу	- 3 настай, 4 ба түүнээс дээш настай
Үхэр	- 2 настай, 3 ба түүнээс дээш настай
Бог мал	- тухайн жилийн төл малаас бусад насны мал

Өсвөр насны мал

Тэмээ-Өмнөх оны төл,	2, 3 настай
Адуу-	Өмнөх оны төл, 2 настай
Үхэр-	Өмнөх оны төл

Төл мал. Тухайн жилийн төлийг хэлнэ.

Бэлэн хээлтэгч. Малын төрөл бүр дээр нас гүйцсэн эм малыг хамруулна.

Малын тоо, толгойн өсөлт. Оны эцсийн малаас оны эхний малыг хасч, малын тооны өөрчлөлтийг тоогоор илэрхийлнэ. Оны эцсийн малын тоог оны эхний малын тоонд харьцуулан 100-гаар үржүүлж, өсөлт, бууралтыг хувиар илэрхийлнэ.

Малын өсөлтийн **орлого тал** нь төл бойжилт, **зарлага тал нь** хэрэглээний зарлага, том малын зүй бус хорогдол байна.

Төллөлтийн хувь. Төллөсөн хээлтэгчийн тоог оны эхний хээлтэгчийн тоонд харьцуулан, 100 –гаар үржүүлэн тооцно.

Бойжилтын хувь. Бойжсон төлийн тоог нийт гарсан төлийн тоонд харьцуулан 100–гаар үржүүлэн тооцно.

100 эхээс бойжуулсан төл. Бойжуулсан төлийн тоог оны эхний хээлтэгч малын тоонд харьцуулан 100-гаар үржүүлэн тооцно.

Хээлтэгч, хээлтүүлэгчийн тохироо. Хээлтэгч малын тоог хээлтүүлэгч малын тоонд харьцуулж, тооцно.

1 хээлтүүлэгчид ногдох хээлтэгчийн тооны норм нь:

Буур	- 20-25
------	---------

Азарга -	12-15
Бух -	35-45
Хуц, ухна -	25-30

Том малын зүй бус хорогдолд өвчний (халдвартай, халдваргүй) хорогдол, гэнэтийн аюулын (цас зуд, үер ус, гал түймэр, аянга цахилгаан зэрэг) хорогдол, бусад шалтгааны (малын хариулга, арчилгаа маллагаатай холбогдон гарсан) хорогдлыг хамруулна.

Том малын зүй бус хорогдлын оны эхний малд эзлэх хувь. Зүй бусаар хорогдсон том малын тоог оны эхний малын тоонд харьцуулан 100-гаар үржүүлэн тооцно.

Малын хашааны хангамж: хашааны хангамжыг гаргахдаа хашааны багтаамжыг малын тоонд харьцуулан гаргана. Бод малын хашааны хангамжыг гаргахдаа бодын хашааны тоог үхрийн тоонд харин бог малын хааны багтаамжыг /хонь, ямаа/ тоонд харьцуулна.

Тэжээлийн хангамж: тэжээлийн хангамжийг гаргахдаа тэжээлийн нэгжид шилжүүлсэн тэжээлийн хэмжээг хонион толгойд шилжүүлсэн малын тоонд харьцуулан гаргана.

Тэжээлийн нэгжид шилжүүлэх коэффициент: бэлтгэсэн тэжээл нь илчлэг чанарын байдлаараа харилцан адилгүй байдаг учраас нэг тэжээлийн нэгжид шилжүүлэх тэжээлийн хангамжийг гаргана.

- Хадлан өвс 0.45
- Таримал тэжээл 0.35
- Даржны ургамал 0.25
- Гар тэжээл, хужир шүү1.0
- Үр тарианы хаягдал 0.9
- Лай 0.4 Сүрэл 0.25 гэсэн итгэлцүүрүүдийг ашиглан тэжээлийн нэгжид шилжүүлнэ.

Малтай өрх, малчдын тоо:

Дүүргийн хэмжээнд 2017 оны мал тооллогын дүнгээр 761 малтай өрх тоологдсон байна. Үүний 58.2 % болох 443 өрх жилийн 4 улиралд малаа маллаж, малын ашиг шим нь тэдний амьжиргааны эх үүсвэр нь болж байна. 41.8 % буюу 318 өрх нь малыг амьдрал ахуйдаа туслах чанартайгаар өсгөн үржүүлж байна.

2017 оны мал тооллогын дүнгээр 761 малчид мал аж ахуй үйлдвэрлэлд ажиллаж байгаа бөгөөд насны бүлгээр авч үзвэл 17.9 % нь 16-34 насны, 55 % нь 35-59 насны, 27.1 % нь тэтгэврийн насны хүмүүс байна

Хүснэгт 1.

Өрх, малчдын тоо, насны бүтэц

	2014		2015		2016		2017	
	тоо	хувь	тоо	хувь	тоо	хувь	тоо	хувь
Нийт өрх	755	100	771	100	807	100	761	100
Мал бүхий өрх	491	34.9	507	65.7	469	58.1	318	41.8
Малчин өрх	264	65.1	264	34.3	338	41.9	443	58.2
малчдын тоо	477	100	490	100	633	100	571	100
үүнээс: 16-34насны	81	16.9	79	16.1	111	17.5	102	17.9
35-59 насны	306	64.1	330	67.3	403	63.7	313	55
тэтгэврийн насны	90	19.0	81	16.6	119	18.8	155	27.1
нийт малчдаас эмэгтэй нь	219	45.9	225	45.9	287	35.5	179	23.5

2017 онд нийт өрхийн тоог өмнөх онтой харьцуулахад 5.7% буюу 46 өрхөөр буурсан байна.

Хүснэгт 2.

Малтай өрх, малчин өрхийн тоо /хороогоор/

хороо	Нийт малтай өрхийн тоо					Малчин өрхийн тоо				
	2013	2014	2015	2016	2017	2013	2014	2015	2016	2017
1	92	114	121	118	122	57	32	23	70	57
2	17	17	26	31	29	5	6	6	10	11
3	120	102	108	119	103	37	44	54	54	74
4	117	146	143	151	135	37	9	21	30	35
5	174	145	148	150	139	73	83	72	72	92
6	181	189	184	194	195	79	73	73	87	153
7	69	42	41	44	38	9	17	15	15	21
Дүн	770	755	771	807	761	297	264	264	338	443

Дээрх баримтаас үзвэл малтай өрхийн тоо 2013 оноос хойш жил бүр өсч, малчин өрх өсч буурсан хэлбэлзэлтэй харагдаж байна.

Хүснэгт 3.

Малчдын нийгэм ахуйн үзүүлэлт, болон ХАА-н үйлдвэрлэлд хэрэглэж байгаа техникийн үзүүлэлт

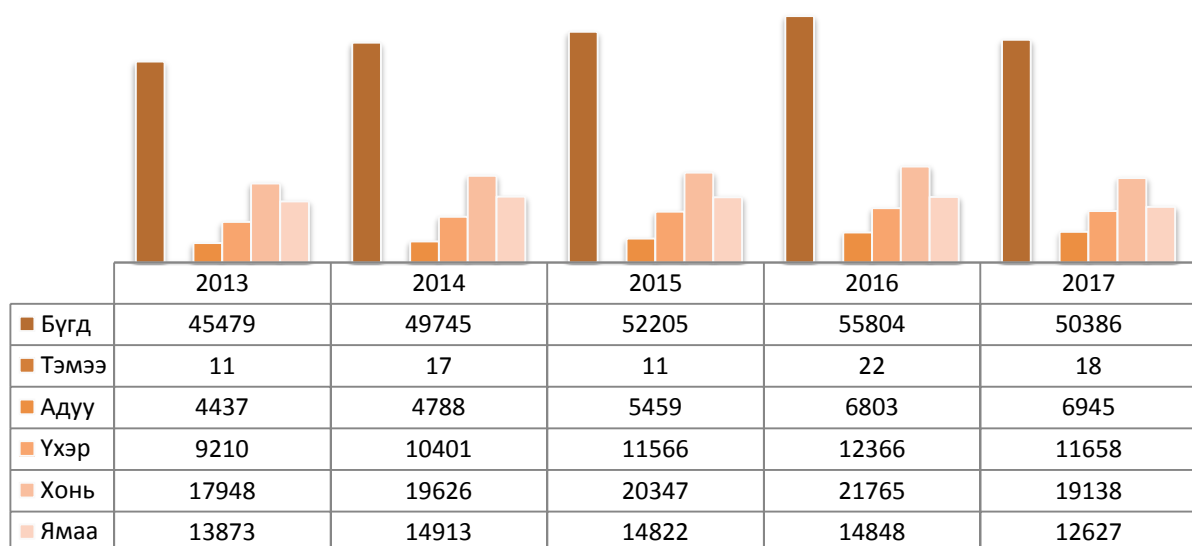
	Малчин өрхийн тоо			
	2014	2015	2016	2017
Цахилгааны үүсгүүртэй	253	280	318	330
Сансрын антеннтай	94	107	116	190
Телевизортой	210	226	267	224

2017 оны малчдын нийгэм ахуйн үзүүлэлтийг өмнөх онтой харьцуулахад цахилгааны үүсгүүртэй өрх 3.7%-иар, сансрын антеннтай өрх 63,8%-иар өсч, телевизортой өрх 16,1%-иар буурсан байна.

Малын тоо:

2017 оны жилийн эцсийн мал тооллогын дүнгээр малын тоо 50386 толгойд хүрч, 2016 оноос 5418 толгой малаар буурсан байна. Таван төрлөөр авч үзвэл тэмээ 18, адуу 6945, үхэр 11658, хонь 19138, ямаа 12627 толгойд тус бүр хүрч, 2016 оноос адуу 142 өсч, тэмээ 4, үхэр 708, хонь 2627, ямаа 2221 толгойгоор буурсан байна.

Зураг 1. Малын тоо



Хүснэгт 4.

Нийт сүрэгт таван төрлийн малын эзлэх хувь

	2013	2014	2015	2016	2017
Бүгд	100	100	100	100	100
Тэмээ	0.02	0.03	0.02	0.03	0.03
Адуу	9.75	9.62	10.45	12.17	13.8
Үхэр	20.25	20.9	22.15	22.2	23.17
Хонь	39.46	39.45	38.97	39	38
Ямаа	30.52	30	28.41	26.6	25

Нийт сүрэгт таван төрлийн малын эзлэх хувийн жинг 2017 оноор авч үзвэл тэмээ 0.03 %, адуу 13.8%, үхэр 23.17%, хонь 38%, ямаа 25%-ийг тус тус эзэлж байна.

2017 оны бог малын 60,2%-ийг хонь, 39,8%-ийг ямаа эзэлж байна.

Хүснэгт 5.

2017 оны жилийн эцэст бэлэн тоологдсон мал хороодоор

Хороо	Бүгд	Тэмээ	Адуу	Үхэр	Хонь	Ямаа
1	5963	5	622	1376	2475	1485
2	3028	4	523	697	1375	429
3	9020	-	1448	1319	3259	2994
4	8110	4	1139	1351	3609	2007
5	11666	-	951	2097	5127	3491
6	10633	5	1681	4392	2647	1908
7	1966	-	581	426	646	313

Тус хороодоос хамгийн их мал тооллогддог хороо нь 5-р хороо байна. 5 хороо нь 2017 онд хамгийн их буюу 11666 мал тоолуулсан ба энэ жил 593 толгой малаар нэмэгдсэн үзүүлэлттэй байна. Дүүрэгтээ хамгийн бага мал тоологдсон нь 7-р хороо 2017 онд 1966 мал тоолуулсан хамгийн бага үзүүлэлттэй байна.

Хүснэгт 6.

Малтай өрхийн малын бүлэглэлт

Хороо	Нийт малын тоо					Тэмээний тоо				
	2013	2014	2015	2016	2017	2013	2014	2015	2016	2017
1	9131	9333	9656	8924	5963	2	2	5	10	5
2	1801	1396	2502	3407	3028	-	-	-	3	4
3	7777	8544	9539	10278	9020	-	-	-	-	-
4	7210	7855	6905	9342	8110	5	11	4	4	4
5	9321	11091	10666	11073	11666	-	2	2	-	-
6	8052	8936	9899	10141	10633	-	2	2	5	5
7	2187	2590	3038	2639	1966	2	-	-	-	-
Дүн	45479	49745	52205	55804	50386	4	11	17	22	18

Хүснэгт 7.

Хороо	Адууны тоо					Үхрийн тоо				
	2013	2014	2015	2016	2017	2013	2014	2015	2016	2017
1	520	525	573	678	622	1406	1471	1689	1592	1376
2	240	348	368	532	523	424	528	742	817	697
3	1124	930	1163	1672	1448	926	1066	1349	1618	1319
4	553	726	679	882	1139	1112	1337	1228	1431	1351
5	648	687	856	956	951	1765	1966	2078	2056	2097
6	1143	1307	1373	1536	1681	3269	3696	4100	4409	4392
7	209	265	447	547	581	308	337	380	443	426
Дүн	4437	4788	5459	6803	6945	9210	10401	11566	12366	11658

Хүснэгт 8.

Хороо	Хонины тоо					Ямааны тоо				
	2013	2014	2015	2016	2017	2013	2014	2015	2016	2017
1	3958	4262	4492	4151	2475	3245	3073	2897	2493	1485
2	749	293	1016	1316	1375	388	227	376	739	429
3	3328	3507	3705	3788	3259	2399	3041	3322	3200	2994
4	3247	3645	3148	4531	3609	2293	2136	1846	2494	2007
5	3820	4673	4430	4734	5127	3086	3763	3302	3327	3491
6	1957	2188	2355	2312	2647	1681	1743	2069	1879	1908
7	889	1058	1201	933	646	781	930	1010	716	313
Дүн	17948	19626	20347	21765	19138	13873	14913	14822	14848	12627

Нутгийн шилдэг омог, цэвэр үүлдэр, эрлийз нутгийн сайжруулсан үүлдэр мал:

Хүснэгт 9.

	Үүлдэр	Бүгд	үндсэн эх	хээлтүүлэгч	бусад
2017	Алатау монголын эрлийз	28	17	-	11
	Монблиард	3	3	-	-
2016	Алатау монголын эрлийз	4	2		2
	Талын улаан	50	25	1	24
	Казакын цагаан толгой	1	-	1	-
2015	Шар тарлан	15	14	1	-
	Талын улаан	43	16	-	27
	Казакын цагаан толгой	1	1	-	-

Хээлтэгч мал:

2017 оны эцэст 23719 толгой хээлтэгч мал тоологдсон нь өмнөх оноос 1800 толгой малаар буурсан байна.

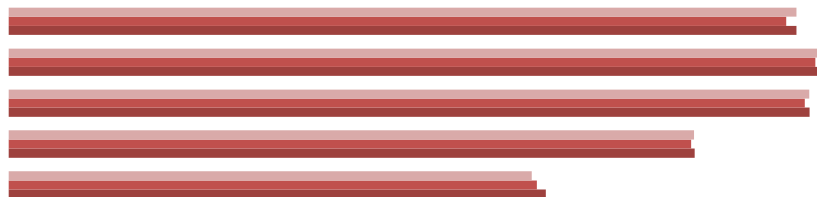
Хүснэгт 10.

	2013	2014	2015	2016	2017
Бүгд	20782	22724	23728	25519	23719
Ингэ	-	6	2	8	4
Гүү	1422	1546	1750	2255	2491
Үнээ	3864	4474	5086	5276	5351
Эм хонь	8697	9391	9845	10635	9485
Эм ямаа	6799	7307	7044	7345	6388

Төл бойжилт:

2017 оны байдлаар оны эхний эх малын 21071 эх мал төллөж, 20795 төл бойжуулсан. Бойжсон төлийн тоо өмнөх оноос 783 толгойгоор буурсан байна.

Зураг 2.



	2013	2014	2015	2016	2017
■ төллөсөн эх мал	13988	18335	21414	21749	21071
■ бойжсон төл	14127	18250	21292	21578	20795
■ гарсан төл	14363	18349	21423	21781	21071

Бойжуулсан төл:

Хүснэгт 11.

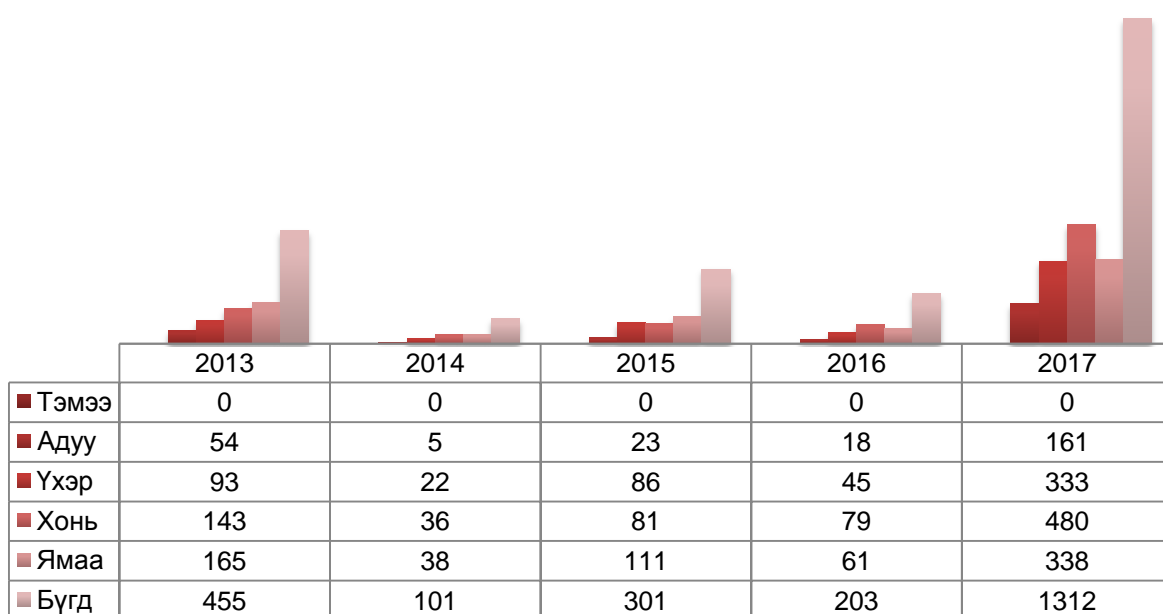
	2013	2014	2015	2016	2017
Бүгд	13997	15975	21291	21578	20795
Ишиг	4250	4680	6740	6386	6354
Хурга	6045	7018	9126	9396	8849
Тугал	2872	3368	4156	4317	3990
Унага	830	909	1267	1479	1598
Ботго	0	3	2	0	4

Бойжуулсан төл 2017 онд 20795 тоо толгойгоор өссөн байна. өмнөх онтой харьцуулахад 783 тоогоор буурсан үзүүлэлттэй байна.

Том малын зүй бус хорогдол:

2017 онд нийт 1312 толгой мал хорогдсон нь 2013 оноос 857 толгой малаар өссөн байна. Мөн өмнөх онтой харьцуулахад 1109 толгой малаар өссөн байна. Нийт хорогдсон малын адуу 12.2%, үхэр 25.3%, хонь 36.8%, ямаа 25.7% тус тус эзэлж байна.

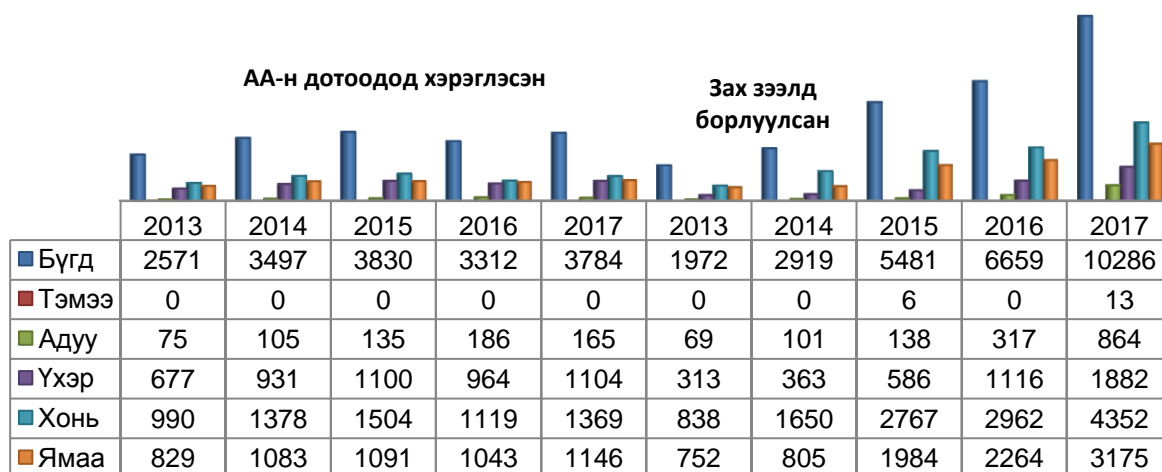
Зураг 3.



Малын хэрэглээний зарлага:

2017 оныг бусад онтой харьцуулахад хэрэглээний зардал өссөн байна.

Зураг 4.

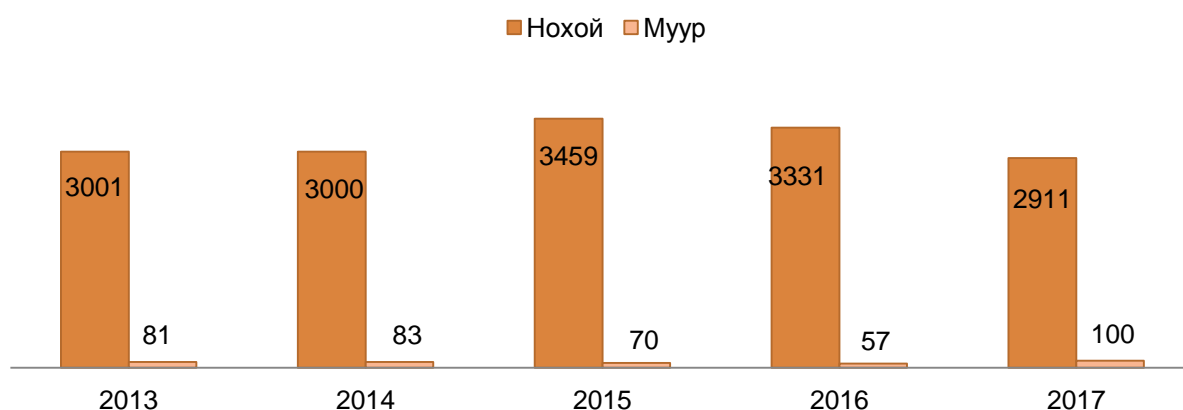


Тэжээвэр амьтад

Хүснэгт 12.

Хороо	Муур					Нохой				
	2013	2014	2015	2016	2017	2013	2014	2015	2016	2017
1	4	5	5	10	28	539	576	575	707	570
2	9	6	1	9	6	171	168	278	112	151
3	8	5	5	2	21	503	504	505	462	494
4	0	8	7	7	14	818	758	1163	1170	819
5	33	29	28	5	1	306	289	289	188	180
6	22	25	19	18	26	259	221	136	233	241
7	5	5	5	6	4	405	484	512	459	456
Дүн	81	83	70	57	100	3001	3000	3459	3331	2911

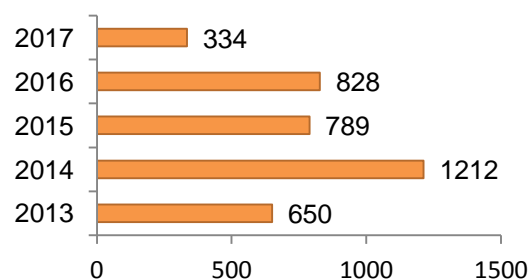
Зураг 5. Муур, Нохой



Хүснэгт 13. Гахай

он	Бүгд	Бүгд дүн		
		Үүнээс		
		Үндсэн эх	Хээлтүүлэгч	Бусад
2013	650	158	24	468
2014	1212	237	54	921
2015	789	233	37	519
2016	828	229	14	585
2017	334	66	18	250

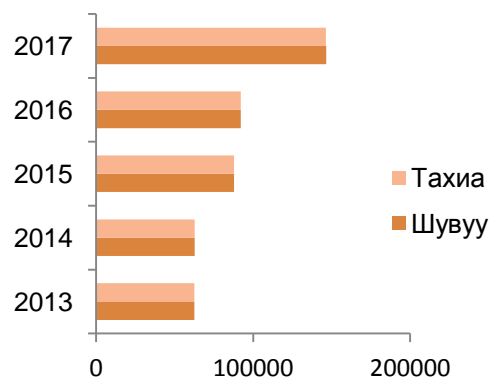
Зураг 6. Гахай



Хүснэгт 14. Тахиа, шувуу

он	Шувуу	Тахиа	Бүгд дүн		
			Үүнээс		
			Үндсэн эх	Хээлтүүлэгч	Бусад
2013	62628	62574	328	34	62212
2014	62864	62767	5744	357	56666
2015	87896	87766	324	70	
2016	92133	92052	11603	1537	78912
2017	146525	146476	6353	3086	137086

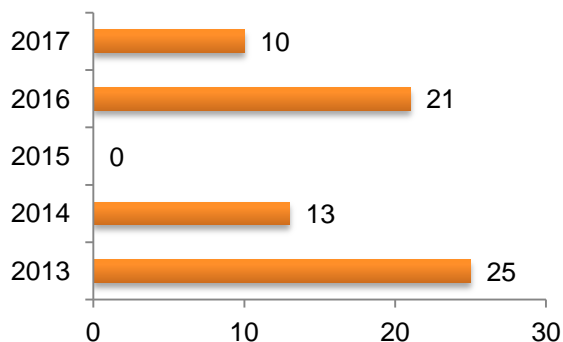
Зураг 7. Тахиа, шувуу



Хүснэгт 15. Туулай

он	бүгд	Бүгд дүн		
		Үүнээс		
		Үндсэн эх	Хээлтүү лэгч	Бусад
2013	25	9	16	0
2014	13	6	3	4
2015	-	-	-	-
2016	21	10	3	8
2017	10	9	1	-

Зураг 8. Туулай



Хүснэгт 16. Илжиг, зөгий, цаа буга

	2013	2014	2015	2016	2017
Илжиг	1	1	1	1	1
Зөгий	43	43	21	-	-
Цаа буга	2	2	2	-	-

Д/д	Нэр	2013	2014	2015	2016	2017
1	Багануур	122966	149123	154983	178774	172049
2	Сонгинохайрхан	56107	67959	73825	73576	72072
3	Баянзүрх	42974	46132	50129	55319	54968
4	Налайх	45160	49745	52205	55804	50386
5	Хан-Уул	36990	42686	37520	38860	38485
6	Багахангай	20203	24914	30126	31608	31548
7	Сүхбаатар	3312	2953	3367	3051	2888
8	Чингэлтэй	1364	1840	1500	1337	1248
9	Баянгол	13	12	0	0	0
	Нийслэлийн дүн	308460	329089	385364	403655	423644

Нийслэлийн хэмжээнд малын тоогоороо **11.9%**-ийг эзлэж байна.

