

БАЯНЗҮРХ ДҮҮРГИЙН СТАТИСТИКИЙН ХЭЛТЭС

# МАЛ, ТЭЖЭЭВЭР АМЬТДЫН 2014 ОНЫ ТООЛЛОГО



Улаанбаатар хот  
2015 он

## АГУУЛГА

Нэр	Хуудас
Оршил	2
Нэг. ТОВЧ ТАЙЛБАР, ОЙЛГОЛТ, ТОДОРХОЙЛОЛТ	3
Хоёр. МАЛ БҮХИЙ ӨРХ, МАЛЧДЫН ТОО, ТЭДГЭЭРИЙН СОЁЛ АХУЙН ҮЗҮҮЛЭЛТ	6
Гурав. МАЛ ТЭЖЭЭВЭР АМЬТДЫН ТОО, СҮРГИЙН БҮТЭЦ	9
Дөрөв. ТЭЖЭЭВЭР АМЬТАД	17
Тав. ДҮГНЭЛТ	20

## ОРШИЛ

Манай улсын эдийн засгийн хөгжилд хөдөө аж ахуйн салбар нь ихээхэн чухал байр суурь эзэлдэг билээ. Иймээс монгол улсын үндсэн хуульд мал сүргийг үндэсний баялаг мөн гэж томъёолж, мал тооллогын ажлыг улсын хэмжээнд жил бүр зохион байгуулж, үр дүнг нь макро түвшинд хийгддэг тооцоо, судалгаанд ашиглаж, салбарын талаар удирдлагын шийдвэр гаргах мэдээллийн гол эх үүсвэр болгон ашиглаж байна.

“Статистикийн тухай” Монгол Улсын хуулийн 7 дугаар зүйлийн 1 дэх заалт, Монгол Улсын Засгийн газрын 2003 оны 224 дүгээр тогтоолын дагуу Үндэсний Статистикийн газрын удирдамж зааврын дагуу аймаг, нийслэл, дүүргийн статистикийн газар, хэлтсүүд жил бүрийн 12 дугаар сарын 7-17-ны өдрүүдэд “Мал, тэжээвэр амьтдын тооллого”-ыг зохион байгуулж явуулдаг билээ.

Үүний дагуу дүүрэгт 2014 оны мал тооллогыг нийслэлийн Засаг даргын А/965 тоот захирамжийг үндэслэн дүүргийн Засаг даргын 2014 оны 12 дүгээр сарын 04-ны өдрийн А/611 тоот захирамжаар энэ оны мал, тэжээвэр амьтдын тооллого явуулах ажлын хэсэг байгуулж, ажиллах удирдамжийг батлуулан тооллогын хугацаанд амжилттай зохион байгуулж явууллаа.

Мал тооллогын дүнг нэгтгэн дүгнэсэн энэхүү судалгаа нь дүүргийн мал аж ахуйн салбарын өнөөгийн байдалд дүгнэлт хийж, цаашид авч хэрэгжүүлэх арга хэмжээг боловсруулахад суурь мэдээлэл болно гэдэгт итгэлтэй байна.

## Нэг. ТОВЧ ТАЙЛБАР, ОЙЛГОЛТ, ТОДОРХОЙЛОЛТ

**Малчин өрх:** Жилийн 4 улирлын туршид малаа маллаж, малын ашиг шим нь тэдний амьжиргааны эх үүсвэр болж байгаа өрхийг хэлнэ.

**Малтай өрх:** Малчин өрхөөс гадна малыг ахуй амьдралдаа туслах чанарын үүрэгтэй өсгөн үржүүлдэг өрхийг хэлнэ.

**Малчид:** Жилийн 4 улирлын туршид мал аж ахуйг эрхэлж, малын ашиг шим нь тэдний амьжиргааны эх үүсвэр болж байгаа 16 ба түүнээс дээш насны хүмүүсийг хэлнэ.

### Таван хошуу малыг бодод шилжүүлэх коэффициент:

- 1 тэмээ – 1.5 бод
- 1 адуу – 1 бод
- 1 үхэр – 1 бод
- 6 хонь – 1 бод
- 8 ямаа – 1 бод

### Таван хошуу малыг хонин толгойд шилжүүлэх коэффициент:

- 1 тэмээ – 5 хонь
- 1 адуу – 7 хонь
- 1 үхэр – 6 хонь
- 1 хонь – 1 хонь
- 1 ямаа – 0.9 хонь

**Нас гүйцсэн мал:** Малын төрөл бүр дээр сүүлчийн 2 насны малыг хэлнэ.

- Тэмээ – 4 настай, 5 ба түүнээс дээш настай
- Адуу – 3 настай, 4 ба түүнээс дээш настай
- Үхэр – 2 настай, 3 ба түүнээс дээш настай
- Бог мал /хонь, ямаа/ - тухайн жилийн төл малаас бусад насны мал

### Өсвөр насны мал:

- **Тэмээ** – Өнгөрсөн жилийн төл, 2, 3 настай
- **Адуу** – Өнгөрсөн жилийн төл, 2 настай
- **Үхэр** – Өнгөрсөн жилийн төл

**Төл мал:** Тухайн жилийн төлийг хэлнэ.

**Бэлэн хээлтэгч:** Малын төрөл бүр дээр сүүлийн 2 насны эм малыг хэлнэ.

**Малын тоо, толгойнөсөлт:** Оны эцсийн малаас оны эхний малыг хасч гаргана. Харьцангуй үзүүлэлтүүдийг гаргахдаа оны эцсийн малын тоог эхний малын тоонд харьцуулан 100-гаар үржүүлнэ. Малын өсөлтийн орлого тал нь төл бойжилт болон худалдаж авсан, шилжиж ирсэн мал, зарлага тал нь худалдсан, шилжүүлсэн мал болон хэрэглээний зарлага, том малын зүй бус хорогдол болно.

**Төллөлтийн хувь:** Төллөсөн хээлтэгчийн тоог оны эхний хээлтэгчийн тоонд харьцуулан 100-гаар үржүүлнэ.

**Бойжилтын хувь:** Бойжсон төлийн тоог нийт гарсан төлийн тоонд харьцуулан 100-гаар үржүүлнэ.

**100 эхээс бойжуулсан төл:** Бойжуулсан төлийн тоог оны эхний хээлтэгч малын тоонд харьцуулан 10-гаар үржүүлнэ.

**Хээлтэгч, хээлтүүлэгчийн тохироо:** Хээлтэгч малын тоог хээлтүүлэгч малын тоонд харьцуулан гаргана.

1 хээлтүүлэгчид ногдох хээлтэгчийн тооны норм нь:

- 1 Буур – 20 ингэ
- 1 Азарга – 10 гүү
- 1 Бух – 25 үнээ
- 1 Хуц, ухна – 50-60 эм хонь, эм ямаа

**Том малын үй бусын х орогдолд:** Өвчний (халдвартай, халдваргүй) хорогдол, гэнэтийн аюулын (цас зуд, үер ус, гал түймэр, аянга цахилгаан гэх мэт) хорогдол, бусад шалтгааны (малын хариулга, арчилгаа маллагаатай холбогдон гарсан) хорогдлыг оруулна.

**Малын хэрэглээний зарлага:** Оны эхний малын тоон дээр бойжуулсан төлийг нэмж, том малын зүй бус хорогдол, оны эцсийн малын тоог хасч гаргана.

**Малын хашааны хангамж:** Хашааны хангамжийг гаргахдаа хашааны багтаамжийг малын тоонд харьцуулан гаргана. Бод малын хашааны хангамжийг гаргахдаа бодын хашааны хангамжийг үхрийн тоонд, харин бог малынхыг богийн хашааны багтаамжийг бог малын /хонь, ямаа/ тоонд харьцуулна.

**Тэжээл хангамж:** Тэжээлийн хангамжийг гаргахдаа тэжээлийн нэгжид шилжүүлсэн тэжээлийн хэмжээг хонин толгойд шилжүүлсэн малын тоонд

харьцуулан гаргана. Малын хангамж, бэлчээрийн даацыг гаргахдаа малыг хонин толгойд шилжүүлэн тооцно.

**Тэжээлийн нэгжид шилжүүлэх коэффициент:** Бэлтгэсэн тэжээл нь илчлэг, чанарын байдлаараа харилцан адилгүй байдаг учраас нэг тэжээлийн нэгжид шилжүүлж тэжээлийн хангамжийг гаргана. Үүний тулд доорхи

- |                         |  |
|-------------------------|--|
| • Хадлан өвс            | 0.45   |
| • Таримал тэжээл        | 0.35   |
| • Даршны ургамал        | 0.25   |
| • Гар тэжээл, хужир шүү | 1.0  |
| • Үр тарианы хаягдал    | 0.9  |
| • Лай                   | 0.4  |
| • Сүрэл                 | 0.25 гэсэн итгэлцүүрүүдийг ашиглан тэжээлийн нэгжид шилжүүлнэ. |

**Малын тэжээлийн ангилал:** Малын тэжээлийг ургамлын гаралтай, амьтны гаралтай, эрдэс тэжээлийн гаралтай гэж ангилна.

Ургамлын гаралтай тэжээлд өвс, сүрэл, үр тариа, буурцгийн төрлийн ургамал орох бөгөөд бүдүүн, хүчит, шүүст тэжээл гэж ангилна. Үүнд:

- Бүдүүн тэжээл – Өвс, сүрэл, нэг наст ба олон наст өвс
- Хүчит тэжээл – Үр тариа, үр тарианы хаягдал, вандуй, буурцаг
- Шүүст тэжээл – бүх төрлийн дарш, төмс ногооны хаягдал

Амьтны гаралтай тэжээлд үйлдвэрийн яс, цусны гурил зэрэг орно.

Эрдэс тэжээлд давс, хужир шүү орно.

## Хоёр. МАЛ БҮХИЙ ӨРХ, МАЛЧДЫН ТОО, ТЭДГЭЭРИЙН СОЁЛ АХУЙН ҮЗҮҮЛЭЛТҮҮД

### МАЛ БҮХИЙ ӨРХ, МАЛЧДЫН ТОО

2014 оны мал, тэжээвэр амьтдын тооллогын дүнгээр дүүргийн хэмжээнд 930 өрх тоологдсон байна. Үүний 34.5 хувь буюу 321 өрх нь жилийн дөрвөн улирлын туршид малаа малладаг, малын ашиг шим нь тэдний амьжиргааны эх үүсвэр болж байгаа малчин өрх, 65.5 хувь буюу 609 өрх нь малыг амьдрал ахуйдаа туслах чанартайгаар өсгөж үржүүлж буй малтай өрх байна.

Хүснэгт 1. Малчин, малтай өрхийн тоо 2010-2014 он

Үзүүлэлт	Хороо	2010 он	2011 он	2012 он	2013 он	2014 он
<b>Малтай өрх</b>	2-р хороо	4	1	1	1	1
	8-р хороо	3	1	1	1	4
	9-р хороо	48	43	51	51	37
	10-р хороо	26	9	9	6	2
	11-р хороо	296	343	305	228	201
	12-р хороо	25	3	3	2	1
	16-р хороо	-	-	-	1	-
	17-р хороо	11	9	10	3	-
	19-р хороо	3	1	3	-	-
	20-р хороо	720	667	668	631	653
	21-р хороо	10	7	7	6	4
	22-р хороо	2	1	1	-	-
	23-р хороо	35	20	20	20	18
	24-р хороо	2	2	3	-	-
	27-р хороо	-	-	1	1	2
28-р хороо	-	10	12	8	9	
<b>Дүүргийн дүн</b>		1187	1117	1095	960	933
<b>Малчин өрх</b>	9-р хороо	6	24	12	-	18
	11-р хороо	43	51	30	27	61
	20-р хороо	219	272	187	192	235
	21-р хороо	-	-	-	-	4
	28-р хороо	-	-	3	1	3
<b>Дүүргийн дүн</b>		268	347	232	220	321

2014 оны байдлаар мал аж ахуйн үйлдвэрлэлд 321 өрхийн 787 ам бүл ажиллаж байна. Түүний 423 нь мал аж ахуйг эрхэлж, малын ашиг шимийг амьжиргааны эх үүсвэрээ болгон амьдарч байгаа малчид байна. Малчдыг насны бүлгээр авч үзвэл 16.7 хувь нь 16-34 насны, 69.9 хувь нь 35-59 насны, 16.5 хувь нь 60 ба түүнээс дээш насны хүмүүс байна.

Хүснэгт 2. Малтай болон малчин өрх, малчдын тоо 2010-2014 он

Үзүүлэлт	2010 он	2011 он	2012 он	2013 он	2014 он
<b>Малтай өрх</b>	<b>1187</b>	<b>1117</b>	<b>1095</b>	<b>960</b>	<b>933</b>
Түүний ам бүл	3490	3352	3343	2997	2828
<b>Малчин өрх</b>	<b>268</b>	<b>347</b>	<b>232</b>	<b>220</b>	<b>321</b>
Түүний ам бүл	808	1048	800	787	933
<b>Малчдын тоо</b>	<b>491</b>	<b>899</b>	<b>456</b>	<b>423</b>	<b>566</b>
Үүнээс: -16-34 насны	96	210	74	113	92
-35-59 насны	253	338	307	296	424
-60 ба түүнээс дээш насны	142	351	75	14	50
<b>Нийт малчдаас эмэгтэй</b>	<b>224</b>	<b>407</b>	<b>214</b>	<b>201</b>	<b>279</b>
<b>Насны бүтэц %</b>	<b>100</b>	<b>100</b>	<b>100</b>	<b>100</b>	<b>100</b>
Үүнээс: -16-34 насны	19.6	23.6	16.2	16.7	16.3
-35-59 насны	51.5	37.6	67.3	69.9	74.9
-60 ба түүнээс дээш насны	28.9	38.8	16.5	16.5	8.8

Зураг 1. Малтай болон малчин өрх, малчдын тоо 2010-2014 он





**Малчдын соёл, ахуйцзүүлэлт:** 2014 оны мал, тэжээвэр амьтдын тооллогоор нийт малчин өрхийн 89.1 хувь нь цахилгааны эх үүсвэртэй, 78.2 хувь нь сансарын антентай, 70.1 хувь нь телевизортой, 34.1 хувь нь радиотой, 55.5 хувь нь оёдлын машинтай, 97.3 хувь нь гар утастай, 5.0 хувь нь худагтай, 43.2 хувь нь автомашинтай, 4.5 хувь нь мотоциклтэй байна.

Зураг 2. Малчдын соёл, ахуйн үзүүлэлтүүд, 2014 он



Хүснэгт 3. Малчин өрхийн соёл, ахуйн зарим үзүүлэлтүүд, 2010-2014 он

	Өрхийн тоо					Малчин өрхийн тоонд эзлэх хувь				
	2010	2011	2012	2013	2014	2010	2011	2012	2013	2014
<b>Цахилгаан эх үүсгүүртэй</b>	154	115	186	196	292	57.0	33.1	80.2	89.1	91.0
<b>Телевизортой</b>	240	236	173	156	266	88.9	68.0	74.6	70.1	82.9
<b>Автомашинтай</b>	110	147	91	95	95	40.7	42.4	39.2	43.2	30.0
<b>Мотоциклтой</b>	11	38	19	10	10	4.1	11.0	8.2	4.5	3.1

Цахилгааны эх үүсгүүртэй өрхийн тоо 2014 онд 292 болж, өмнөх оныхоос 96 буюу 49.0 хувиар, телевизортой өрхийн тоо 110 буюу 70.5 хувиар тус тус өссөн байна.

## Гурав . МАЛ, ТЭЖЭЭВЭР АМЬТДЫН ТОО, СҮРГИЙН БҮТЭЦ

**Малын тоо:** 2014 оны жилийн эцсийн мал, тэжээвэр амьтдын тооллогын дүнгээр дүүргийн хэмжээнд 11 хороонд 930 өрхийн 46132 толгойд хүрч өнгөрсөн оныхоос 3158 толгой малаар буюу 7.3 хувиар өсчээ.

Хүснэгт 3. Малын тоо, төрлөөр, 2008-2014 он

Малын төрөл	2008	2009	2010	2011	2012	2013	2014	2014/2013	
								Зөрүү	Хувь
Тэмээ	12	13	3	0	0	0	0	0	0
Адуу	2839	3282	3045	2531	2660	2819	4271	1452	51.5
Үхэр	11396	12369	11460	11172	12286	13463	15583	2120	15.7
Хонь	18884	20716	11706	11057	11724	14015	13583	-432	-3.1
Ямаа	22824	24022	12269	12785	12411	12677	12695	18	0.1
<b>Бүгд</b>	<b>55955</b>	<b>60402</b>	<b>38483</b>	<b>37545</b>	<b>39081</b>	<b>42974</b>	<b>46132</b>	<b>3158</b>	<b>7.3</b>

Энэ жилийн тооллогоор адуу 1452 буюу 51.5 хувиар, үхэр 2120 буюу 15.7 хувиар, ямаа 18 буюу 0.1 хувиар тус тус өссөн бол хонь 432 буюу 3.1 хувиар буурсан байна.

Нийслэлийн хэмжээнд 2014 оны мал, тэжээвэр амьтдын тооллогын дүнгээр 385.4 мянган толгой мал тоологдсон ба үүний 12.0 хувийг тус дүүрэг эзэлж байна.

Зураг 3. Дүүргийн малын тоо, мянган толгой, 2008-2014 он



Хүснэгт 4. Малын орлого, зарлага, төрлөөр, 2014 он

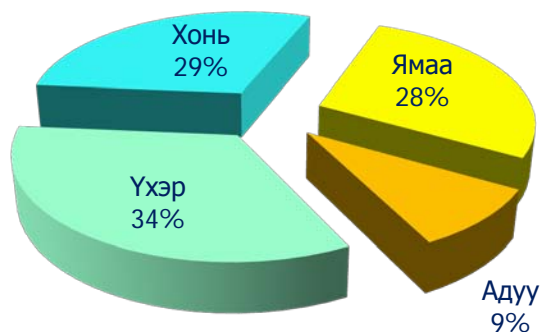
	Оны эхэнд	Орлого			Зарлага			Оны эцэст	
		Худалдаж авсан, шилжиж ирсэн	Бэлэн тоологдсон т	Худалдсан, шилж	Алдсан	Зах зээлд борлуулсан	Хэрэглэсэн		Зүй бус хорогдол
<b>Адуу</b>	2819	1808	720	829	9	129	93	16	4271
<b>Үхэр</b>	13463	2423	4771	3237	17	740	1007	73	15583
<b>Хонь</b>	14015	2439	4536	5410	27	979	893	98	13583
<b>Ямаа</b>	12677	2075	3760	4106	40	548	1002	121	12695
<b>Дүн</b>	<b>42974</b>	<b>8745</b>	<b>13787</b>	<b>13582</b>	<b>93</b>	<b>2396</b>	<b>2995</b>	<b>308</b>	<b>46132</b>

Дээрх хүснэгтээс харахад энэ жил бэлэн тоологдсон төл 13787 толгойгоор, худалдаж авсан, шилжиж ирсэн мал 8745 толгойгоор тус тус орлого талыг нэмэгдүүлж байхад харин бусдад худалдсан болон шилжүүлсэн малын тоо 13582 толгой, зах зээлд борлуулсан малын тоо 2396 толгой, хүнсэнд хэрэглэсэн малын тоо 2995 толгой болж зарлага талын гол үзүүлэлтийг тодорхойлж байна.

**Малын сүргийн бүтэц:** 2014 оны байдлаар нийт мал сүргийн 43.0 хувийг бод мал, 57.0 хувийг бог мал эзэлж байна.

Нийт сүрэгт адуу 9.3 хувь, үхэр 33.8 хувь, хонь 29.4 хувь, ямаа 27.5 хувийг тус тус эзэлж байна.

Зураг 4. Мал тооллогын сүргийн бүтэц, 2014 он

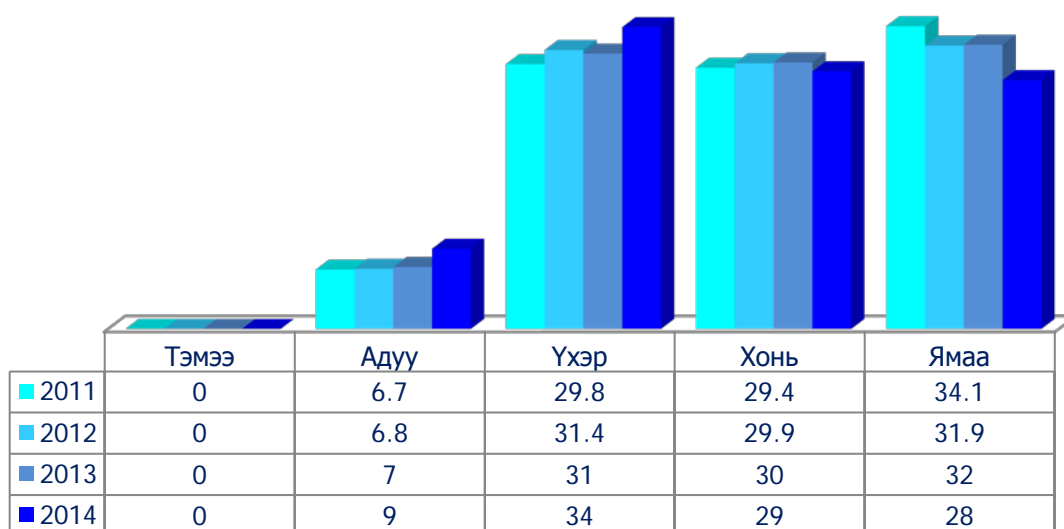


Хүснэгт 5. Нийт сүрэгт таван төрлийн малын эзлэх хувь, 2008-2014 он

Малын төрөл	2008	2009	2010	2011	2012	2013	2014
<b>Бүгд</b>	<b>100</b>	<b>100</b>	<b>100</b>	<b>100</b>	<b>100</b>	<b>100</b>	<b>100</b>
<b>Тэмээ</b>	0.02	0.02	0.008	0	0	0	0
<b>Адуу</b>	5.1	5.4	7.9	6.7	6.8	7.0	9.0
<b>Үхэр</b>	20.4	20.5	29.8	29.8	31.4	31.0	34.0
<b>Хонь</b>	33.7	34.3	30.4	29.4	29.9	30.0	29.0
<b>Ямаа</b>	40.8	39.8	31.9	34.1	31.9	32.0	28.0

Дээрх хүснэгтээс харахад дүүргийн хэмжээнд тэмээн сүрэг сүүлийн 4 жилд байхгүй, адуун сүргийн хувийн жин харьцангуй хэвийн, үхэр сүрэг өмнөх оныхоос өссөн байна. Мөн бог малын хувьд хонин сүргийн хувийн жин сүүлийн 3 жилийн туршид өсөлт, бууралт нь хэвийн тогтвортой байгаа ба харин ямаан сүргийн хувьд өмнөх оныхоос буурсан үзүүлэлттэй байна.

Зураг 5. Нийт сүрэгт таван төрлийн малын эзлэх хувь, 2011-2014 он



**Малын тоо хороогоор:** Малын тоог хороо тус бүрээр нь харахад 2014 оны мал, тэжээвэр амьтдын тооллогоор дүүргийн нийт малын 87-аас дээш хувийг эзэлдэг 20 дугаар хороо нь 40090 толгой мал тоолуулсан ба 2013 оноос 4481 толгой малаар буюу 12.6 хувиар малын тоо толгой өссөн байхад бусад хороод нь малын төрөл тус бүрт бууралттай байна. Энэ нь 11, 20 дугаар хороодоос бусад хороод дээр мал эрхлэхийг хориглосон бүс байсан учир малыг албадан гаргасантай холбоотой юм.

Хүснэгт 6. Малын тоо, хороогоор, 2012-2014 он

Хороо	Адуу			Үхэр			Хонь			Ямаа			Бүгд		
	2012	2013	2014	2012	2013	2014	2012	2013	2014	2012	2013	2014	2012	2013	2014
2-р хороо	-	-	-	4	3	3	-	-	-	-	-	-	4	3	3
8-р хороо	-	-	8	12	13	18	-	-	-	-	-	-	12	13	26
9-р хороо	11	11	20	415	543	407	721	682	304	1006	940	539	2153	2176	1270
10-р хороо	2	-	2	81	76	48	-	-	-	-	6	-	83	82	50
11-р хороо	297	407	496	2213	2429	2334	535	623	642	596	839	672	3641	4298	4144
12-р хороо	-	-	-	18	31	12	-	-	-	-	-	-	18	31	12
16-р хороо	-	-	-	-	4	-	-	99	-	-	124	-	-	227	-
17-р хороо	4	3	-	54	25	-	-	-	-	-	-	-	58	28	-
19-р хороо	3	-	-	-	-	-	-	-	-	-	-	-	3	-	-
20-р хороо	2331	2382	3725	9222	10008	12398	10275	12550	12586	10596	10669	11381	32424	35609	40090
21-р хороо	-	-	-	36	33	31	71	55	51	118	87	98	225	175	180
22-р хороо	1	1	-	-	-	-	-	-	-	-	-	-	1	1	-
23-р хороо	3	3	4	82	158	150	122	3	-	95	12	5	302	176	159
24-р хороо	4	-	-	-	-	-	-	-	-	-	-	-	4	-	-
27-р хороо	-	-	-	3	2	4	-	-	-	-	-	-	3	2	4
28-р хороо	4	12	16	146	138	178	-	3	-	-	-	-	150	153	194
Тооллогын дүн	2660	2819	4271	12286	13463	15583	11724	14015	13583	12411	12677	12695	39081	42974	46132
Үүнээс: Амины мал	2638	2793	4271	12275	13448	15583	11495	13904	13505	12201	12495	12695	38609	42640	46054
ААНБ-ын мал	22	26	0	11	15	0	229	111	0	210	182	0	472	334	0

**Хувийн /амины/ малын тоо:** 2014 оны мал тооллогоор амины малын тоо 46054 толгой болж нийт малын 99.8 хувийг эзэлж байна. Энэ нь өнгөрсөн оныхоос 3414 толгой малаар буюу 8.0 хувиар өссөн байна.

Хүснэгт 7. Хувийн малтай өрх, малын тоо, 2008-2014 он

Он	Малтай өрх	Бүгд	Үүнээс:					1 өрхийн дундаж мал
			Тэмээ	Адуу	Үхэр	Хонь	Ямаа	
2008	1195	55955	12	2839	11396	18884	22824	47
2009	1293	60402	13	3282	12369	20716	24022	47
2010	1187	38165	3	3045	11460	11706	12269	32
2011	1117	37324	0	2531	11172	11057	12785	33
2012	1095	38609	0	2660	12286	11724	12411	35
2013	960	42640	0	2819	13463	14015	12677	44
2014	933	46054	0	4271	15583	13505	12695	50

2014 оны байдлаар 1 өрх дунджаар 50 толгой малтай болсон нь өнгөрсөн жилээс 13.6 хувиар өссөн үзүүлэлттэй байна.

Хүснэгт 8. Малтай өрхийн малын бүлэглэлт, 2011-2014 он

Малын бүлэглэлт	Өрхийн тоо			Дүнд эзлэх хувь			Малын тоо		
	2012	2013	2014	2012	2013	2014	2012	2013	2014
10 хүртэл малтай	442	374	317	44.2	38.9	33.9	2273	2053	1752
11-30 малтай	274	285	298	27.3	29.7	31.9	5096	5313	5447
31-50 малтай	101	111	111	10.1	11.6	11.9	3944	4360	4263
51-100 малтай	82	93	95	8.2	9.7	10.2	5540	6656	6604
101-200 малтай	58	51	59	5.8	5.3	6.3	7968	7352	8321
201-500 малтай	40	38	44	3.9	4.2	4.7	11503	10375	12803
501-999 малтай	4	8	9	0.5	0.6	1.1	2285	6531	6864
Бүгд	1001	960	933	100	100	100	38609	42640	46054

2014 оны мал, тэжээвэр амьтдын тооллогоны дүнгээс малын бүлэглэлт тус бүрээр авч үзэхэд 10 хүртэлх толгой малтай 1 өрхөд 5.5 толгой мал, 11-30 малтай 1 өрхөд 18.3 толгой мал, 31-50 малтай 1 өрхөд 38.4 толгой мал, 51-100 малтай 1 өрхөд 69.5 толгой мал, 101-200 малтай 1 өрхөд 141 толгой мал, 201-500 малтай 1 өрхөд 290.9 толгой мал, 501-999 малтай 1 өрхөд 762.7 толгой мал тус тус ноогдож байна.

**Хээлтэгч мал:** 2014 оны эцэст 22092 толгой хээлтэгч мал тоологдсон нь өнгөрсөн оныхоос 1096 толгойгоор буюу 5.2 хувиар өссөний дотор гүү 2 толгой, үхэр 278 толгой, эм хонь 627 толгойгоор тус тус өсч, харин эм ямаа 202 толгойгоор буурсан байна.

Хүснэгт 9. Хээлтэгч малын тоо, төрлөөр, 2008-2014 он

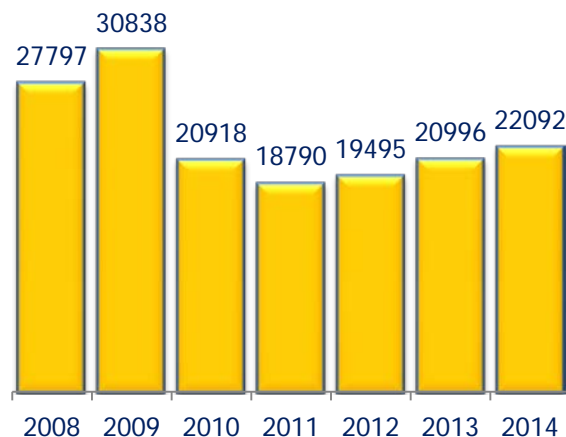
Малын төрөл	2008	2009	2010	2011	2012	2013	2014	2014/2013	
								Зөрүү	Хувь
Тэмээ	6	6	1	0	0	0	0	0	0
Адуу	832	1034	982	832	834	856	1178	322	37.6
Үхэр	5753	6052	5858	5854	6132	6361	7312	951	15.0
Хонь	9684	10964	6556	5532	6159	7201	6994	-207	-2.9
Ямаа	11522	12782	7521	6572	6370	6578	6608	30	0.4
<b>Бүгд</b>	<b>27797</b>	<b>30838</b>	<b>20918</b>	<b>18790</b>	<b>19495</b>	<b>20996</b>	<b>22092</b>	<b>1096</b>	<b>5.2</b>

Хээлтэгч мал нийт малын 47.9 хувийг эзэлж байна.

Үүнд:

- ❖ Адуун сүргийн – 27.6 хувь
- ❖ Үхэр сүргийн – 46.9 хувь
- ❖ Хонин сүргийн – 51.8 хувь
- ❖ Ямаан сүргийн – 52.1 хувь

Зураг 6. Хээлтэгч малын тоо



Хүснэгт 9. Малын тооны өсөлт, бууралтанд нөлөөлсөн үзүүлэлтүүд, 2010-2014 он

Үзүүлэлт	2010	2011	2012	2013	2014	2014/2013	
						Зөрүү	Хувь
<b>Бэлэн тоологдсон төл</b>	8992	12078	12273	13468	13787	319	2.4
<b>Том малын зүй бус хорогдол</b>	6796	441	127	428	308	-120	-28.0
<b>Хээлтэгч малын тоо</b>	20918	18790	19495	20996	22092	1096	5.2
<b>Хээл хаясан хээлтэгч</b>	778	57	60	187	426	239	2.3 дахин
<b>Сувайрсан хээлтэгч</b>	1977	2548	611	2065	4632	2567	2.2 дахин

2014 оны мал тооллогоны дүнгээс харахад том малын зүй бус хорогдол 120 толгой мал буюу 28 хувиар буурсан хэдий ч, бойжуулсан төл 319 толгой мал буюу 2.4 хувиар, хээлтэгч малын тоо 1096 толгой мал буюу 5.2 хувиар, хээл хаясан хээлтэгч 239 толгой мал буюу 2.3 дахин, сувайрсан хээлтэгч 2567 толгой мал буюу 2.2 дахин өссөн байгаа эдгээр үзүүлэлт нь малын өсөлтөнд эерэгээр нөлөөлсөн байна.

Хүснэгт 10. Бойжуулсан төл, 2008-2014 он

Малын төрөл	2008	2009	2010	2011	2012	2013	2014	2014/2013	
								Зөрүү	Хувь
<b>Ботго</b>	2	1	-	-	-	-	-	-	-
<b>Унага</b>	353	488	307	455	454	524	720	196	37.4
<b>Тугал</b>	3330	3785	3347	3174	4058	4316	4771	455	10.5
<b>Хурга</b>	6485	6230	3135	4126	4007	4776	4536	-240	-5.0
<b>Ишиг</b>	7478	6969	2203	4323	3754	3852	3760	-92	-2.4
<b>Бүгд</b>	17648	17473	8992	12078	12273	13468	13787	319	2.4

2014 оны мал, тэжээвэр амьтдын тооллогоор бойжуулсан төлийн тоо 13787 толгой болж өнгөрсөн оныхоос 319 толгойгоор буюу 2.4 хувиар өссөн байна. Бойжуулсан төлийн тоо өнгөрсөн онтой харьцуулахад унага, тугал өссөн үзүүлэлттэй байхад хурга, ишиг нь буурсан үзүүлэлттэй байна.



Өнгөрсөн 2013 оны мал, тэжээвэр амьтдын тооллогоор 20996 хээлтэгч төллөхөөр тоологдсон бөгөөд:

- ❖ Хээлтэй малын орлогоор 7917 толгой мал нэмэгдэж
- ❖ Хээлтэй мал нь 4488 зарлагдаж
- ❖ Хээл хаясан 426 толгой мал
- ❖ Сувайрсан 4632 толгой мал тус тус хасагдаж нийт 19367 хээлтэгч төллөсөн байна.

Хүснэгт 11. Төл бойжилт, төлийн орлого, зарлага, төрлөөр, 2014 он

Малын төрөл	Төллөсөн хээлтэгч	Гарсан төл	Хорогдсон төл	Бойжсон төл	Худалдаж авсан, шилжиж ирсэн	Худалдсан, шилжүүлсэн
Унага	757	757	38	719	2	1
Тугал	5241	5241	56	5185	40	454
Хурга	8191	8206	65	8141	123	3728
Ишиг	5178	5178	143	5035	91	1366
<b>Бүгд</b>	<b>19367</b>	<b>19382</b>	<b>302</b>	<b>19080</b>	<b>256</b>	<b>5549</b>

**Том малын зүй бүс хорогдол:** 2014 оны тооллогоор 308 том мал хорогдсон бөгөөд өнгөрсөн оныхоос 120 толгойгоор буюу 17.1 хувиар буурсан байна. Нийт хорогдсон малын 5.2 хувийг адуун сүрэг, 23.7 хувийг үхэр сүрэг, 31.8 хувийг хонин сүрэг, 39.3 хувийг ямаан сүрэг тус тус эзэлж байна.

Хүснэгт 12. Том малын зүй бүс хорогдол, 2008-2014 он

Малын төрөл	2008	2009	2010	2011	2012	2013	2014	2014/2013	
								Зөрүү	Хувь
Адуу	23	31	215	49	24	29	16	-13	-44.8
Үхэр	114	51	627	133	42	89	73	-16	-18.0
Хонь	97	60	2626	129	36	164	98	-66	-40.2
Ямаа	109	99	3328	130	25	146	121	-25	-17.1
<b>Бүгд</b>	<b>343</b>	<b>241</b>	<b>6796</b>	<b>441</b>	<b>127</b>	<b>428</b>	<b>308</b>	<b>-120</b>	<b>-28.0</b>

2014 оны мал, тэжээвэр амьтдын тооллогоор нийт хорогдсон малын 94 толгой мал буюу 30.5 хувь нь өвчнөөр хорогдсон байна.

**Дөрөв. ТЭЖЭЭВЭР АМЬТАД**

2014 онд дүүргийн хэмжээнд 57 өрх, 2 аж ахуйн нэгж, байгууллагад нийт 1102 гэрийн тэжээвэр амьтад тоологдсон бөгөөд дийлэнх нь буюу 65.1 хувийг гахай эзэлж байна.

Хүснэгт 13. Тэжээвэр амьтад, төрлөөр, 2011-2014 он

Тэжээвэр амьтдын төрөл	2011 он	2012 он	2013 он	2014 он	2014/2013	
					Зөрүү	Хувь
<b>Гахай</b>	1039	1160	2465	717	-1748	3.2 дахин бага
<b>Шувуу</b>	6416	552	470	329	-141	-30.0
<b>Цаа</b>	-	1	1	-	-	-
<b>Илжиг</b>	-	1	-	-	-	-
<b>Туулай</b>	34	57	34	30	-4	-11.7
<b>Минж</b>	-	23	23	26	3	13.0
<b>Нийт</b>	<b>7489</b>	<b>1794</b>	<b>2993</b>	<b>1102</b>	<b>-1891</b>	<b>2.4 дахин бага</b>

Хүснэгт 14. Нохой тэжээдэг өрхийн тоо, сууцны төрлөөр, 2014 он

Дүүрэг	Нохойн тоо	Тэжээдэг өрхийн тоо	Үүнээс:	
			Орон сууцанд	Гэр хороололд
<b>Багануур</b>	1059	1021	32	989
<b>Багахангй</b>	98	92	3	89
<b>Баянгол</b>	2549	2520	329	2191
<b>Баянзүрх</b>	17047	15393	621	14772
<b>Налайх</b>	3000	2976	105	2871
<b>Сонгинохайрхан</b>	21845	21276	995	20281
<b>Сүхбаатар</b>	6513	5887	206	5681
<b>Хан-Уул</b>	5897	5472	98	5374
<b>Чингэлтэй</b>	9112	9030	99	8931
<b>Нийслэлийн дүн</b>	<b>67120</b>	<b>63667</b>	<b>2488</b>	<b>61179</b>

Нийслэлийн хэмжээнд 67120 нохой тоологдсны 25.4 хувь буюу 17047 нохой тус дүүрэгт байна.

Хүснэгт 15. Тэжээвэр амьтдын тоо, хороогоор, 2014 он

Хороо	Нохой	Муур	Гахай	Шувуу	Үүнээс: Тахиа	Зөгийн бүл	Туулай	Минж
1-р хороо	58	3	0	0	0	0	0	0
2-р хороо	748	5	0	0	0	0	0	0
3-р хороо	18	1	0	0	0	0	0	0
4-р хороо	489	3	0	0	0	0	0	0
5-р хороо	2341	53	0	0	0	0	0	0
6-р хороо	10	1	0	0	0	0	0	0
7-р хороо	22	2	0	0	0	0	0	0
8-р хороо	499	7	0	0	0	0	0	0
9-р хороо	1871	16	22	0	0	0	0	0
10-р хороо	619	12	0	0		0	0	0
11-р хороо	1067	11	59	72	40	0	8	0
12-р хороо	860	10	3	35	35	0	0	0
13-р хороо	437	5	0	0	0	0	0	0
14-р хороо	63	0	0	0	0	0	0	0
15-р хороо	14	1	0	0	0	0	0	0
16-р хороо	136	0	0	0	0	0	0	0
17-р хороо	726	22	0	0	0	0	0	0
18-р хороо	27	1	0	0	0	0	0	0
19-р хороо	962	0	0	0	0	0	0	0
20-р хороо	733	7	507	115	82	10	22	26
21-р хороо	1644	1	56	15	10	0	0	0
22-р хороо	459	0	0	0	0	0	0	0
23-р хороо	1038	5	70	82	72	0	0	0
24-р хороо	816	3	0	0	0	0	0	0
25-р хороо	17	3	0	0	0	0	0	0
26-р хороо	21	0	0	0	0	0	0	0
27-р хороо	855	0	0	0	0	0	0	0
28-р хороо	497	40	0	10	10	0	0	0
<b>Нийт</b>	<b>17047</b>	<b>212</b>	<b>717</b>	<b>329</b>	<b>249</b>	<b>10</b>	<b>30</b>	<b>26</b>

## ДҮГНЭЛТ

2011 оноос хойшхи мал, тэжээвэр амьтдын тооллогын дүнгээс харахад дүүргийн малын тоо өссөн үзүүлэлттэй байна. Харин энэ өсөлт нь 11, 20 дугаар хороодод түлхүү байгаа ба бусад хороодод мал аж ахуй эрхлэхийг хориглосон бүсээс малтай өрхийг нүүлгэн шилжүүлж, дээрх 2 хороодод малтай өрх байхыг зөвшөөрсөнтэй холбоотой юм. Гэтэл 2014 оны "Мал, тэжээвэр амьтдын тооллого"-ын дүнгээр 46132 толгой мал тоолуулж 3158 толгой мал буюу 7.3 хувиар өссөн үзүүлэлттэй байна. Энэ нь тус дүүргийн нийт малын 80-аас дээш хувийг эзэлдэг 20 дугаар хороонд малын сүрэг тус бүр дээр өссөн учраас дүүргийн өсөлтөнд нөлөөлж байна.

Дүүргийн хэмжээнд мал, тэжээвэр амьтад бүхий 11 хорооны 1 аж ахуйн нэгж байгууллага, 933 өрхийн 46132 толгой мал тоологдсныг төрөл тус бүрээр авч үзвэл:

- ❖ Адуу – 4271
- ❖ Үхэр – 15583
- ❖ Хонь – 13583
- ❖ Ямаа – 12695 толгой малтай байна.

Бог малын бүтцэд 2014 оны байдлаар бог малын 51.7 хувийг хонин сүрэг, 48.3 хувийг ямаан сүрэг эзэлж байна.

2014 оны мал, тэжээвэр амьтдын тооллогоор амины малын тоо 46054 толгой болж нийт малын 99.8 хувийг эзэлж байна.

Дүүргийн хэмжээнд өрх, аж ахуйн нэгж байгууллагын нийт гахай 717, шувуу 329, туулай 30, минж 26, зөгийн бүл 10, нохой 17047, муур 212 тус тус тэжээвэр амьтад тоологдсон болно.

Нэгтгэн боловсруулсан мэргэжилтэн:

Б.Эрхэмбаяр

Хянасан хэлтсийн дарга:

Н.Энхтуяа

Цахим хаяг: [www.nso.mn](http://www.nso.mn)

[www.1212.mn](http://www.1212.mn)

[www.ubstat.mn](http://www.ubstat.mn)

E-mail: [bayanzurkh@nso.mn](mailto:bayanzurkh@nso.mn)

Утас: 267349, 261728, 261019