

## ӨРХИЙН ОРЛОГО, ЗАРЛАГЫН БҮТЭЦ

Өрхийн орлого, зарлагын судалгаа, Амьжиргааны түвшний түүвэр судалгааг нэгтгэн 2007 оны 7 дугаар сарын 1-нээс “Өрхийн нийгэм, эдийн засгийн судалгаа”-г зохион байгуулан явуулж байна. Судалгаанд жил бүр нийслэл хотын 3600 өрхийг түүвэрлэн авч, нэг өрхөд ногдох дундаж үзүүлэлтийг жилийн турш уг судалгаанд хамрагдсан 3600 өрхийн дунджаар тооцсон.

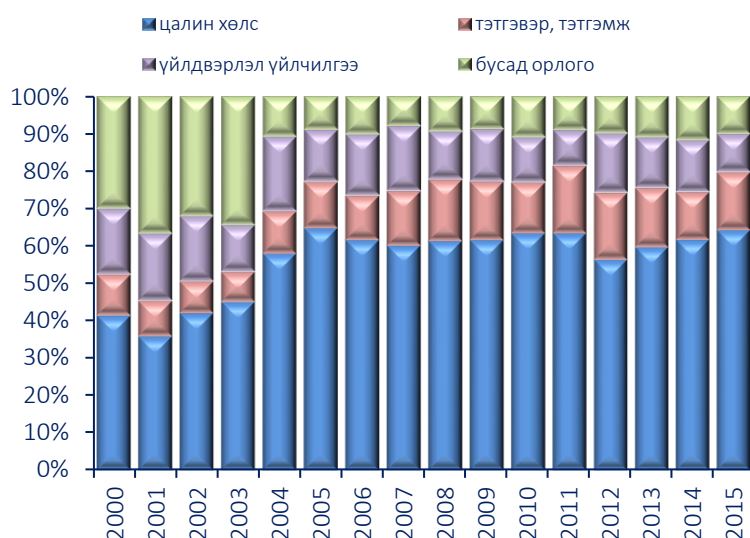
“Өрхийн нийгэм, эдийн засгийн судалгаа”-ны дүнгээр нийслэл хотын өрхийн сарын дундаж орлого 2015 онд өмнөх оноос 6.4 хувиар бүүрч 1169.8 мянган төгрөг болсон байна.

Хүснэгт 1. Нэг өрхийн сарын дундаж нийт орлого

Орлогын төрөл	2010 он	2011 он	2012 он	2013 он	2014 он	2015 он
Нийт орлого, нийслэлийн дундаж	529302	697554	983912	1097813	1249877	1169821
1. Мөнгөн орлого, бүгд	514069	676392	948855	1057430	1207084	1120698
Цалин хөлс	325901	428609	534713	630724	744295	719515
Тэтгэвэр тэтгэмж	70061	122679	169977	168332	154243	174128
Өрхийн үйлдвэрлэл, үйлчилгээний орлого	62059	63841	150483	142442	166910	113812
Бусад	56048	61264	93682	115932	141636	113243
2. Бусдаас үнэгүй авсан	13895	19724	31699	36361	39278	46166
3. Өөрийн хувийн аж ахуйгаас бэлтгэсэн хүнсний бүтээгдэхүүн	1338	1437	3358	4022	3515	2957
Нийт орлого, улсын дундаж	448027	573541	819996	959247	1080145	1047255
Нийслэл, улсын дунджийн зөрүү	81275	124013	163916	138566	169732	122566

2010 онд нэг өрхийн сарын дундаж орлого улсын дунджаас 81.3 мянган төгрөгөөр илүү байсан бол 2015 оны байдлаар 122.6 мянган төгрөг болж, 2010 оныхоос 1.5 дахин их болсон байна.

Зураг 1. Өрхийн мөнгөн орлогын бүтэц



2015 оны байдлаар өрхийн мөнгөн орлогын 64.2 хувийг цалин хөлс, 15.5 хувийг тэтгэвэр, тэтгэмж, 10.2 хувийг өрхийн үйлдвэрлэл үйлчилгээний орлого, 10.1 хувийг бусад орлого бүрдүүлжээ. Өрхийн мөнгөн орлогын бүтцэд өрхийн бусад орлого, цалин хөлсний эзлэх хувийн жин улсын дунджаас 0.1-10.9 пунктээр илүү байгаа бол тэтгэвэр тэтгэмж, өрхийн үйлдвэрлэл, үйлчилгээний орлого 1.8-9.2 пунктээр доогуур байна.

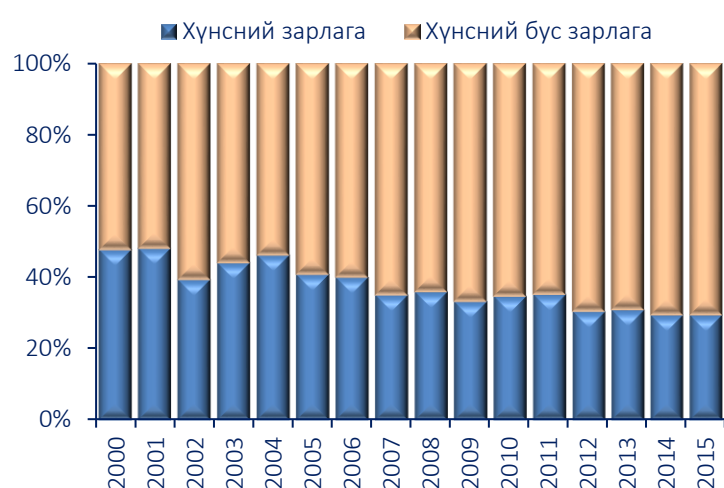
“Өрхийн нийгэм, эдийн засгийн судалгаа”-ны дүнгээр нэг өрхийн сарын дундаж зарлагын хэмжээ улсын дунджаас 2008 онд 96.7 мянга, 2009 онд 61.6 мянга, 2010 онд 84.7 мянга, 2011 онд 95.1 мянга, 2012 онд 137.6 мянга, 2013 онд 80.8 мянга, 2014 онд 100.1 мянга, 2015 онд 33.1 мянган төгрөгөөр тус тус өндөр байв.

Хүснэгт 2. Нэг өрхийн сарын дундаж зарлага

Зарлагын төрөл	2010 он	2011 он	2012 он	2013 он	2014 он	2015 он
Нийт зарлага, нийслэлийн дундаж	534882	672535	957902	1042471	1176705	1097902
1. Мөнгөн зарлага, бүгд	519649	651373	922845	1002088	1133913	1048779
Хүнсний	179747	229153	279951	308910	332780	307887
Хүнсний бус бараа, үйлчилгээний зарлага	339902	422220	642895	693178	801133	740892
2. Бусдаас үнэгүй авсан	13895	19724	31699	36361	39278	46166
3. Хувийн аж ахуйгаас хэрэглэсэн хүнсний бүтээгдэхүүн	1338	1437	3358	4022	3515	2957
Нийт зарлага, улсын дундаж	450206	577406	820263	961677	1076557	1064808
Нийслэл, улсын дунджийн зөрүү	84676	95129	137639	80794	100148	33094

Улсын дунджаар нэг өрхийн сарын дундаж зарлагын 90.4 хувийг мөнгөн зарлага эзэлж байхад нийслэлийн хувьд нэг өрхийн сарын дундаж зарлагын 95.5 хувийг мөнгөн зарлага эзэлж байна. Энэ нь нийслэл хотыг бодвол хөдөө орон нутгийн айл өрхүүдэд хувийн аж ахуйгаас хэрэглэсэн хүнсний бүтээгдэхүүний эзлэх хувийн жин зарлагын бүтцэд тодорхой хэмжээгээр нөлөөлж байгааг харуулж буй үзүүлэлт юм.

Зураг 2. Өрхийн мөнгөн зарлагын бүтэц



2015 онд өрхийн сарын дундаж мөнгөн зарлага 1097.9 мянган төгрөг болж 2010 оноос 2.1 дахин өсч, харин өмнөх оноос 6.7 хувиар буурчээ. 2010 онд өрхийн мөнгөн зарлагын 65.4 хувийг хүнсний бус зарлага эзэлж байсан бол 2015 онд 70.6 хувийг эзлэх болжээ.

2000 оноос хувцас, гутал зэрэг таваарлаг бараа худалдан авах, орон сууц, тээвэр, холбооны зардал жил ирэх тусам нэмэгдсээр байна. Нийслэлийн нэг өрх сард дунджаар 2010 онд 179.7 мянган төгрөгийг хүнсний зүйл худалдан авахад зарцуулж байсан бол 2015 онд 307.9 мянга болж 128.1 мянгаар буюу 1.7 дахин өссөн байна.

2015 оны байдлаар өрх сард дунджаар 1048.8 мянган төгрөгийг хоол хүнс, хувцас гутал, байр орон сууц болон тээвэр, холбооны зардалд зарцуулж байна. Үүний 29.4 хувь буюу 307.9 мянган төгрөгийг зөвхөн хүнсний зүйл худалдан авахад зарцуулжээ.

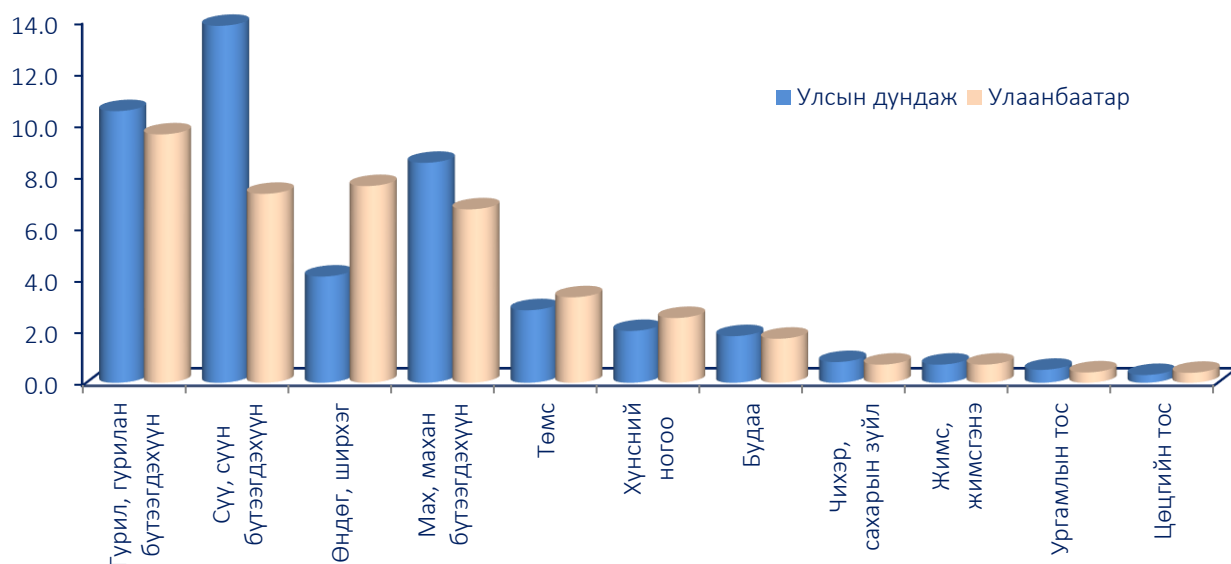
## ХҮНСНИЙ ХЭРЭГЛЭЭ

Нийслэлд амьдарч буй нэг хүний жилд хэрэглэсэн сүү, сүүн бүтээгдэхүүн, мах, махан бүтээгдэхүүн, гурил, гурилан бүтээгдэхүүн, будаа, ургамлын тосны хэрэглээ улсын дунджаас доогуур, харин өндөг, хүнсний ногоо, төмс, цөцгийн тосны жилийн дундаж хэрэглээ нь улсын дунджаас нилээд дээгүүр байна. Тодруулбал, 2015 оны байдлаар нэг хүний жилд хэрэглэсэн сүү, сүүн бүтээгдэхүүний хэрэглээ 77.6 литрээр, мах, махан бүтээгдэхүүний хэмжээ 21.9 килограм, гурил, гурилан бүтээгдэхүүний хэрэглээ 11.9 килограмаар улсын дунджаас доогуур, өндөгний хэрэглээ 42 ширхэг, хүнсний ногооны хэрэглээ 6.3 килограм, төмсний хэрэглээ 6.2 килограм, цөцгийн тосны хэрэглээ 1.1 килограмаар улсын дунджаас дээгүүр байна.

Хүснэгт 3. Хүнсний зарим бүтээгдэхүүний нэг хүний жилийн дундаж хэрэглээ, жишсэн хүнээр, кг

Нэр төрөл	2012 он		2013 он		2014 он		2015 он	
	Улсын дундаж	Улаан баатар	Улсын дундаж	Улаан баатар	Улсын дундаж	Улаан баатар	Улсын дундаж	Улаан баатар
Мах, махан бүтээгдэхүүн	98.2	81.3	97.4	81.7	105.6	80.7	102.4	80.5
Сүү, сүүн бүтээгдэхүүн	160.7	92.7	161.1	94.9	162.9	91.4	165.6	88.0
Цөцгийн тос	3.7	5.1	3.7	4.6	3.6	4.5	3.7	4.8
Гурил, гурилан бүтээгдэхүүн	125.8	123.3	121.2	119.3	127.7	117.6	126.5	114.6
Будаа	21.4	21.8	21.7	21.7	22.6	21.5	21.3	20.7
Сахар, чихрийн зүйл	17.1	17.4	16.5	16.7	16.0	15.6	9.6	7.8
Өндөг /ширхэг/	38	81	43	87	43	84	49	91
Төмс	38.9	44.9	37.8	44.7	35.7	42.0	33.6	39.8
Хүнсний ногоо	23.5	33.3	24.4	34.6	24.9	32.4	24.0	30.3
Жимс, жимсгэнэ	8.3	9.3	8.7	9.4	9.7	9.4	8.5	8.4
Мал, ургамлын гаралтай тос	6.2	5.7	6.1	5.8	5.9	5.0	5.8	4.8

Зураг 3. Нэг хүнд сард ногдох зарим бүтээгдэхүүний хэрэглээ, кг, 2015 он



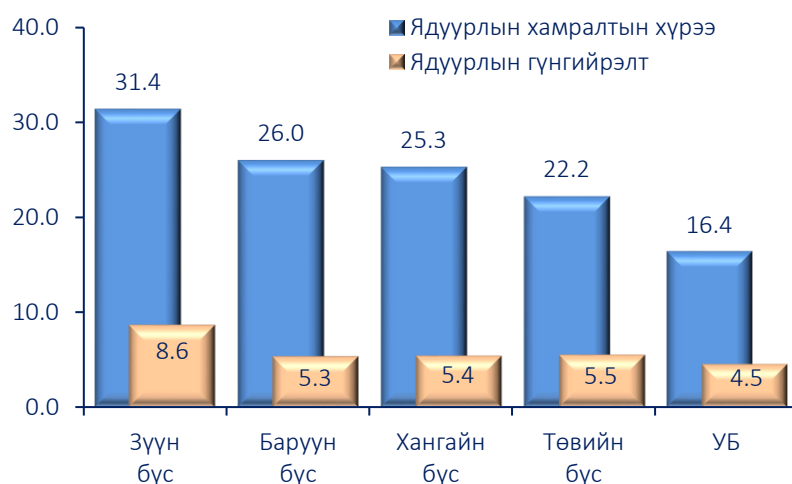
Хүснэгт 4. Нэг хүнд сард ногдох хүнсний зарим бүтээгдэхүүний хэрэглээ, жишсэн хүнээр, кг

Нэр төрөл	2008 он	2009 он	2010 он	2011 он	2012 он	2013 он	2014 он	2015 он
Мах, махан бүтээгдэхүүн	6.3	6.3	6.4	6.7	6.8	6.8	6.7	6.7
Сүү, сүүн бүтээгдэхүүн	6.8	6.1	5.8	7.1	7.7	7.9	7.6	7.3
Цөцгийн тос	0.5	0.5	0.5	0.4	0.4	0.4	0.4	0.4
Өндөг /ширхэг/	5	5	5	6	7	7	7	8
Гурил, гурилан бүтээгдэхүүн	11.0	10.8	10.7	11.1	10.3	9.9	9.8	9.6
Сахар, чихрийн зүйл	1.6	1.7	1.3	1.4	1.4	1.4	1.3	0.7
Будаа	1.6	1.6	1.7	1.7	1.8	1.8	1.8	1.7
Жимс, жимсгэнэ	0.9	1.0	0.7	0.8	0.8	0.8	0.8	0.7
Төмс	4.7	4.4	4.2	4.4	3.7	3.7	3.5	3.3
Хүнсний ногоо	2.5	2.7	2.6	2.8	2.8	2.9	2.7	2.5
Мал, ургамлын гаралтай тос	0.5	0.5	0.5	0.5	0.5	0.5	0.4	0.4

#### ЯДУУРЛЫН ТҮВШИН

Монгол Улсын “Хүн амын амьжиргааны доод түвшинг тодорхойлох тухай” хуулийн тавдугаар зүйлд заасны дагуу 1998 оноос эхлэн “Хүн амын амьжиргааны доод түвшин”-г бүс нутгаар тодорхойлж байна. Хуулийн 3 дугаар зүйлд хүн амын амьжиргааны доод түвшин гэж хэрэглээний доод хэмжээг мөнгөн хэлбэрээр илэрхийлснийг, хэрэглээний доод хэмжээ гэж хүний нэн тэргүүний зайлшгүй хэрэгцээг хангах хүнсний болон хүнсний бүс хэрэглээний сагсаар тодорхойлсон бараа, үйлчилгээний шинжлэх ухааны үндэслэлтэй тогтоосон тоо, хэмжээг ойлгоно гэж заасан. Нэг хүнд сард ноогдох хүн амын амьжиргааны доод түвшинг жил бүр шинэчлэн тогтоож байгаа бөгөөд нийслэл хотод 2008 онд хүн амын амьжиргааны доод түвшин 94800 төгрөг байсан бол 2016 оны 01 дүгээр сарын 29-ний өдрөөс 185400 төгрөг болсон.

Зураг 4. Ядуурлын үндсэн үзүүлэлт, 2014 он



Ядуурлын хамралтын хүрээ буюу ядуурлын түвшин нь нийт хүн амд ядуурлын шугамаас доогуур хэрэглээтэй хүн амын эзлэх хувийг харуулдаг. Ядуурлын хамралтын хүрээ нь ядуурлыг хэмжих хамгийн энгийн, өргөн хэрэглэгддэг үзүүлэлт юм.

2014 оны өрхийн нийгэм, эдийн засгийн судалгааны дүнгээр нийслэл хотод ядуурлын түвшин буюу ядуурлын хамралтын хүрээ 16.4 хувь болсон байна.

Өөрөөр хэлбэл, 100 хүн тутмын 16 нь зайлшгүй шаардлагатай хүнсний болон хүнсний бус хэрэглээний зүйлийг худалдан авах чадваргүй байна. Нийслэл хот дахь ядуурлын хамралтын хүрээ буюу ядуурлын түвшинг төв, хангайн, баруун, зүүн бүс нутагтай харьцуулахад 5.8-15.0 пунктээр, улсын дунджаас 5.2 пунктээр тус тус доогуур байна.

Хүснэгт 5. Ядуурлын үндсэн үзүүлэлт \*

	Ядуурлын хамралтын хүрээ		Ядуурлын гүнзгийрэлт		Ядуурлын мэдрэмж	
	Улсын Дундаж	Улаан Баатар	Улсын дундаж	Улаан баатар	Улсын дундаж	Улаан Баатар
2010 он /өрхийн нийгэм, эдийн засгийн судалгаа/	38.8	31.2	11.5	8.5	4.6	3.2
2011 он /өрхийн нийгэм, эдийн засгийн судалгаа/	33.7	25.8	9.2	6.6	3.5	2.5
2012 он /өрхийн нийгэм, эдийн засгийн судалгаа/	27.4	19.9	7.1	5.1	2.7	2.0
2014 он /өрхийн нийгэм, эдийн засгийн судалгаа/	21.6	16.4	5.2	4.5	1.9	1.7

\* - Цаг хугацааны хувьд харьцуулах боломжийг ханган нэг суурьтай болгон тооцооллыг шинэчилсэн.

Ядуурлын дүр төрхийг илүү тодорхой болгох зорилгоор ядуурлын гүнзгийрэлт, ядуурлын мэдрэмж гэсэн хоёр үзүүлэлтийг нэмж тооцдог. Ядуурлын гүнзгийрэлт нь ядуу хүн амын хэрэглээний дундаж түвшин ядуурлын шугамаас хэдэн хувиар доогуур байгааг илэрхийлэх ба нийслэл хотын ядуу хүн амын хэрэглээний дундаж түвшин нь ядуурлын шугамнаас 4.5 хувиар доогуур байна. Харин бусад бүс нутгуудад ядуурлын гүнзгийрэлт 5.3-8.6 хувь буюу нийслэл хотоос 0.8-4.1 пунктээр илүү болжээ. Ядуурлын мэдрэмж нь ядуу хүн амын дундах хэрэглээний тархалтыг харуулна. Тухайн өрхийн хэрэглээ нэмэгдсэн ч хэмжээ нь ядуурлын шугамаас доогуур байвал ядуурлын хамрах хүрээ, гүнзгийрэлт өөрчлөгдөхгүй харин ядуурлын мэдрэмж нь нэмэгдэнэ.

“Өрхийн нийгэм, эдийн засгийн судалгаа”-ны дүнгээр Улаанбаатар хотын ядуурлын түвшин улсын дунджаас доогуур хэвээр байж, ядуурлын түвшин жил ирэх тусам буурах хандлагууд ажиглагдаж байгаа юм.