

## ХҮН АМЫН АМЬДАРЧ БҮЙ ОРЧИН НӨХЦӨЛ

### ОРОН СУУЦНЫ НӨХЦӨЛ

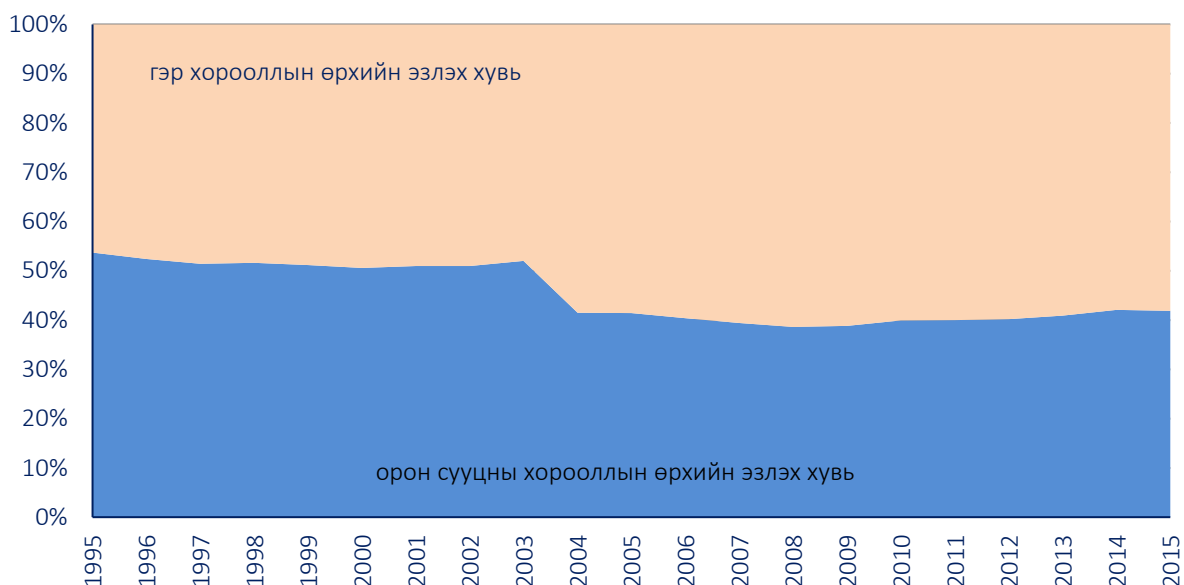
Хөдөө орон нутгаас шилжин ирэгсэд орлогын төвшнөөсөө шалтгаалан орон сууц худалдан авах боломжгүйгээс гэр хороолол тэлж байна. Саяхан болтол нийслэлийн айл өрхүүдийн 50 гаруй хувь нь төвлөрсөн хангамжид холбогдсон орон сууцны хороололд амьдарч байсан бол 2003 оноос эхлэн гэр хороололд амьдардаг өрх, хүн амын тоо нилээд нэмэгдэж 2005 оны байдлаар нийт өрхийн 58.6 хувь, 2006 онд 59.6 хувь, 2007 онд 60.6 хувь, 2008 онд 61.4 хувь, 2009 онд 61.2 хувь, 2010 онд 60.1 хувь, 2011 онд 60.0 хувь, 2012 онд 59.8 хувь, 2013 онд 59.1 хувь, 2014 онд 57.9 хувь, 2015 онд 58.1 хувь нь гэр хороололд амьдарч байна.

Хүснэгт 1. Орон сууцны болон сууцны тусдаа байшин, гэрт амьдардаг өрхийн судалгаа

		2010 он	2011 он	2012 он	2013 он	2014 он	2015 он
Нийт өрх, хүн амын тоо		294416	306795	317131	333379	352812	376419
Үүнээс:	Орон сууцны хорооллын өрхийн тоо бүгд, үүнээс:	117397	122566	127596	136285	148651	157754
	нийтийн орон сууцны	116249	121270	126338	135037	147381	156199
	тусдаа тохилог орон сууц	878	1088	1123	1178	1208	1515
	орон гэргүй	270	208	135	70	62	40
	Гэр хорооллын өрхийн тоо бүгд, үүнээс:	177019	184229	189535	197094	204161	218665
	тохилог орон сууцанд	2299	2004	2033	1860	1711	1782
	байшинд амьдардаг	97854	100317	103348	106395	108770	110707
	монгол гэрт амьдардаг	76497	81601	83822	88553	93459	105962
	орон гэргүй	369	307	332	286	221	214
Орон сууцны хороололд амьдарч буй өрхийн эзлэх хувь		39.9	40.0	40.2	40.9	42.1	41.9
Гэр хороололд амьдарч буй өрхийн эзлэх хувь		60.1	60.0	59.8	59.1	57.9	58.1

Сүүлийн жилүүдэд орон сууцны барилгууд нэмэгдэж 2010 оноос орон сууцны хорооллын өрхийн тоо 40 шахам мянган өрхөөр нэмэгдсэн хэдий ч нийслэл хот руу чиглэсэн шилжилт хөдөлгөөнөөс шууд шалтгаалж гэр хорооллын өрх, хүн амын тоо буурахгүй хэвээр байна. 2015 оны байдлаар нийслэлийн нийт өрхийн 58.1 хувь нь гэр хороололд, 41.9 хувь нь орон сууцны хороололд оршин сууж байна.

Зураг 1. Нийслэлийн өрх, хорооллоор

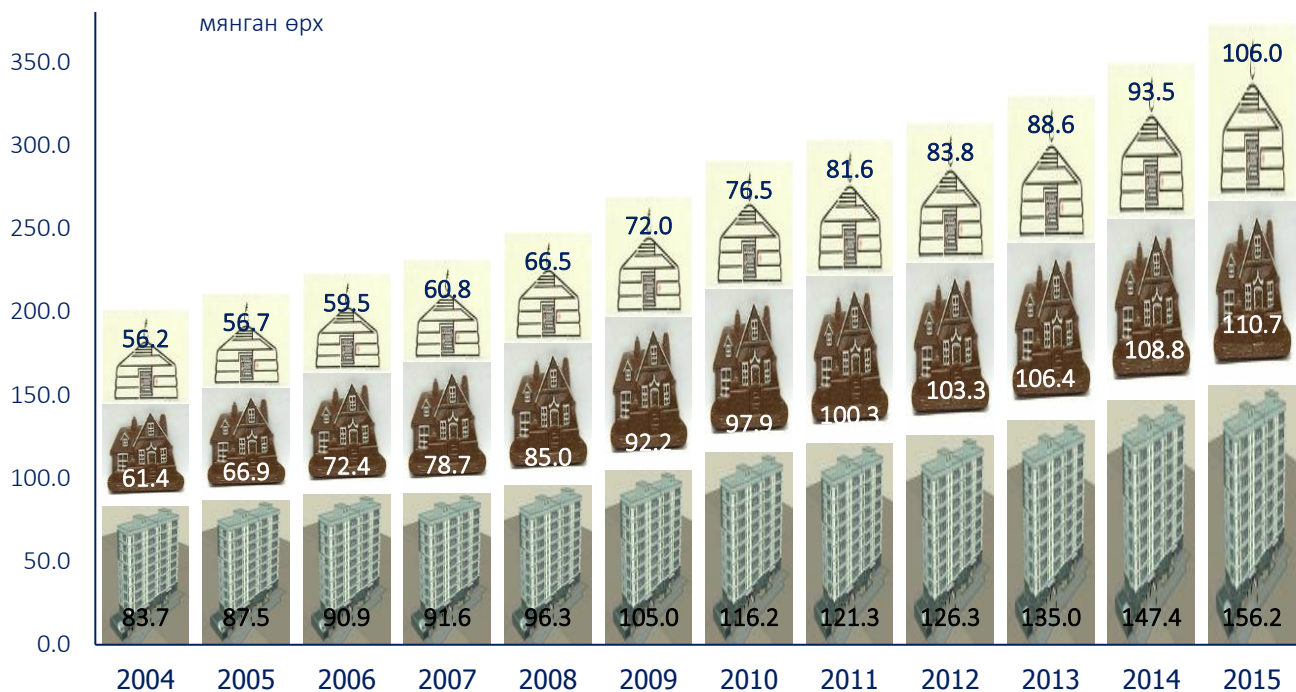


Орон сууцны хорооллын өрх жилд дунджаар 6.6 орчим мянган өрхөөр нэмэгдэж, 2016 оны эхэнд 157.8 мянга болсон бол, гэр хорооллын өрх жилд дунджаар 9.0 орчим мянган өрхөөр нэмэгдэж 2016 оны эхэнд 218.7 мянга болжээ.

Хүснэгт 2. Нийслэлийн өрх, хорооллоор, 2015 оны эцэст

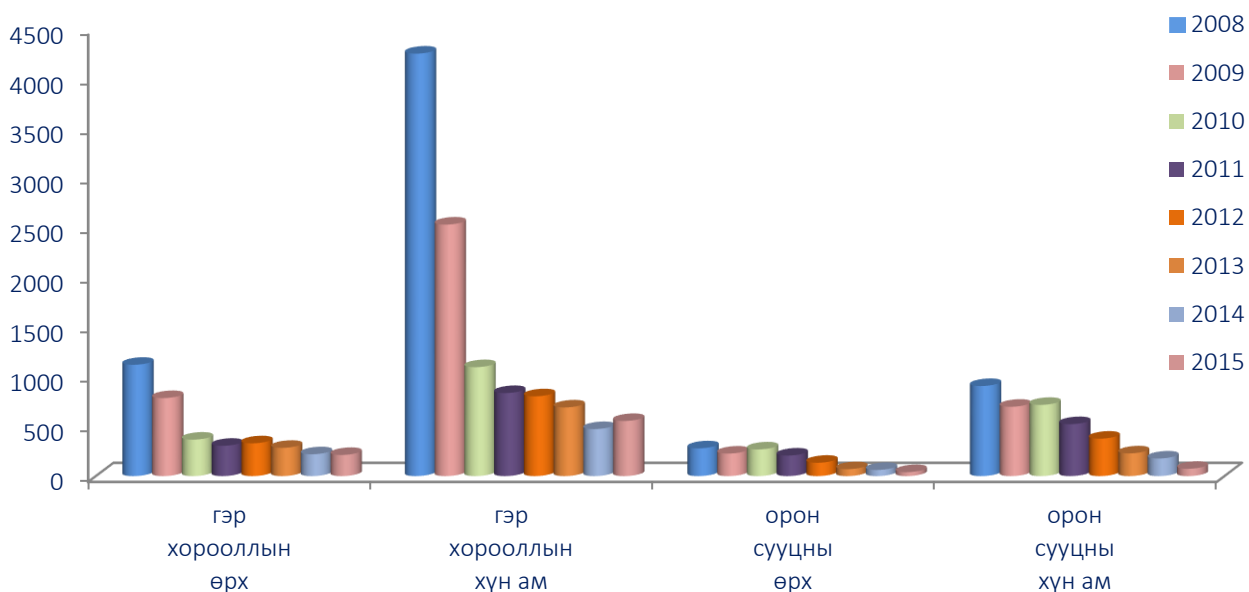
Дүүрэг	Нийт өрх	Орон сууцны хороололд			Гэр хороололд			
		Нийтийн орон сууц	Тусдаа тохилог орон сууц	Орон гэргүй	Тусдаа тохилог сууц	Сууцны тусдаа байшин	Монгол гэр	Орон гэргүй
Багануур	8462	3427	33	-	45	1755	3174	28
Багахангай	1193	672	-	1	-	120	400	-
Баянгол	57981	44913	545	1	198	6256	6066	2
Баянзүрх	93097	38154	269	15	335	25396	28901	27
Налайх	10051	2430	36	1	16	3818	3744	6
Сонгинохайрхан	82895	19947	15	13	373	31272	31218	57
Сүхбаатар	37920	17400	43	2	154	11104	9213	4
Хан-Уул	43280	21035	571	6	377	11664	9613	14
Чингэлтэй	41540	8221	3	1	284	19322	13633	76
Улаанбаатар	376419	156199	1515	40	1782	110707	105962	214

Зураг 2. Нийслэлийн өрх, сууцны төрлөөр



Гэр хороололд суурьшсан өрхийн тоо 2010 оноос 41.6 мянган өрхөөр нэмэгдэж, гэр хорооллын өрхийн жилийн дундаж өсөлт 4.1 хувьд хүрч 2015 оны эцэст 218.7 мянган өрх болов. Гэр хороололд суурьшсан 218.7 мянган өрхийн 106.0 мянга нь монгол гэрт, 110.7 мянга нь байшин сууцанд амьдарч байна.

Зураг 3. Орон гэргүй өрх, оршин суугаа хороололоор



2015 оны байдлаар нийт өрхийн 0.1 хувь буюу 254 өрхийн 632 хүн орон гэргүйн улмаас урц овоохой, шатны хонгил зэрэг зориулалтын бус сууцанд амьдарч байна.

Орон гэргүй өрхийн 84.3 хувь буюу 214 өрхийн 558 хүн гэр хороололд байна. 2015 онд орон гэргүй, орон сууцны зориулалтын бус нөхцөлд амьдардаг 29 өрхийн 96 хүн гэр, байшин сууцтай болжээ.

## НИЙСЛЭЛ ХОТЫН АЮУЛГҮЙ БАЙДАЛ

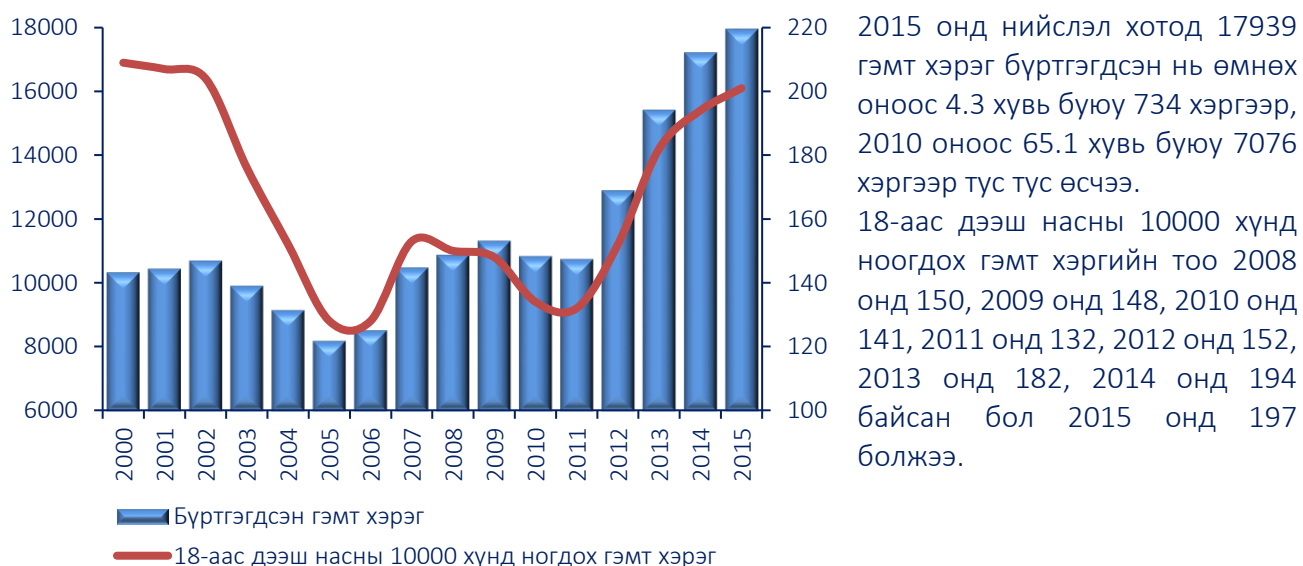
2015 оны байдлаар улсын хэмжээнд бүртгэгдсэн гэмт хэргийн 64.6 хувь нь Улаанбаатар хотод бүртгэгджээ. Улсын дүнд эзлэх хувийн жин 64.6 хувь болсон нь өмнөх оноос 1.6 пунктээр, 2010 оноос 9.8 пунктээр тус тус өссөн үзүүлэлт юм.

2015 онд гэмт хэргийн улмаас 334 хүн нас барж, 6740 хүн гэмтэж, аж ахуйн нэгж, байгууллага, иргэдэд 87.3 тэрбум төгрөгийн хохирол учирчээ. Нийт хохирлоос зөвхөн 25.9 тэрбум төгрөгийн буюу 29.7 хувийг нь нөхөн төлүүлсэн байна. Гэмт хэргийн улмаас учирсан хохирлын 60.5 хувь, гэмтэж бэртсэн хүний 59.7 хувь, нас барсан хүний 39.4 хувь нь Улаанбаатар хотод ногдож байна.

Хүснэгт 3. Бүртгэгдсэн гэмт хэргийн тоо, дүүргээр, 2008-2015 он

	2008 он	2009 он	2010 он	2011 он	2012 он	2013 он	2014 он	2015 он
Багануур	307	293	251	218	278	278	236	311
Багахангай	3	23	14	11	20	31	25	21
Баянгол	1868	2043	1938	2009	2372	2521	2813	2951
Баянзүрх	2476	2147	2188	2137	2739	3742	4267	4272
Налайх	311	272	302	242	290	302	339	423
Сонгинохайрхан	1997	2232	2081	1923	2127	2778	3042	3232
Сүхбаатар	1757	1708	1639	1643	2102	2416	2594	3085
Хан-Уул	952	1123	1090	1121	1175	1236	1496	1390
Чингэлтэй	1230	1498	1360	1469	1807	2115	2393	2254
Нийслэлийн дүн	10901	11339	10863	10773	12910	15419	17205	17939
Улсын дүн	20704	20373	19825	19197	22089	25362	27318	27757
Улсын дүнд эзлэх хувь	52.7	55.7	54.8	56.1	58.4	60.8	63.0	64.6

Зураг 4. Бүртгэгдсэн болон 18-аас дээш насны 10000 хүнд ногдох гэмт хэргийн тоо



Зураг 5. Гэмт хэргийн илрүүлэлтийн хувь, илрээгүй гэмт хэргийн тоо



Нийт бүртгэгдсэн гэмт хэргээс илрүүлэлтийн хувь тооцож байхад 2004 онд 82.4 хувь, 2005 онд 86.0 хувь, 2006 онд 87.0 хувь байсан. 2007 оноос сэжигтэн тодорхойгүй хэргээс илрүүлэлтийг тооцож, гэм буруутай этгээдийг яллагдагчаар татагдсаны дараа тухайн хэргийг илрүүлсэнд тооцдог болсноор гэмт хэргийн илрүүлэлт 2008 онд хувь 32.1 хувь, 2009 онд 50.1 хувь, 2010 онд 53.5 хувь, 2011 онд 58.8 хувь, 2012 онд 51.7 хувь, 2013 онд 56.5 хувь, 2014 онд 55.4 хувь, 2015 онд 58.9 болов. 2015 оны

байдлаар гэмт хэргийн илрүүлэлт улсын дунджаас 3.2 пунктээр доогуур байна.

Хүснэгт 4. Гэмт хэргийн илрүүлэлтийн хувь, дүүргээр

	2009 он	2010 он	2011 он	2012 он	2013 он	2014 он	2015 он
Багануур	53.2	59.4	61.8	67.2	63.6	71.4	71.7
Багахангай	-	-	-	0.0	-	71.4	100.0
Баянгол	51.3	58.0	61.8	64.7	62.5	63.8	67.1
Баянзүрх	52.7	53.7	57.1	39.6	51.8	48.2	53.8
Налайх	61.2	68.0	64.7	65.8	60.5	76.4	73.5
Сонгинохайрхан	40.7	41.1	57.9	58.9	60.3	58.5	59.9
Сүхбаатар	56.6	61.2	58.3	46.0	53.6	55.2	57.0
Хан-Уул	50.9	54.8	58.7	58.4	56.0	59.5	63.0
Чингэлтэй	52.7	59.8	60.0	55.1	57.8	54.8	58.6
Нийслэлийн дүн	50.1	53.5	58.8	51.7	56.5	55.4	58.9

2015 онд бүртгэгдсэн гэмт хэргийн 1.9 хувь буюу 348 нь онц хүнд, 6.0 хувь буюу 1067 нь хүнд, 43.7 хувь буюу 7847 нь хүндэвтэр, 48.4 хувь буюу 8677 нь хөнгөн хэрэг байна. Улсын хэмжээнд бүртгэгдсэн онц хүнд хэргийн 68.1 хувь, хүнд хэргийн 68.6 хувь, хүндэвтэр гэмт хэргийн 62.2 хувь, хөнгөн хэргийн 62.3 хувь нь Улаанбаатар хотод бүртгэгджээ.

Хүснэгт 5. Бүртгэгдсэн гэмт хэргийн ангилал

	2007 он	2008 он	2009 он	2010 он	2011 он	2012 он	2013 он	2014 он	2015 он
Онц хүнд хэрэг	225	175	202	199	268	285	262	361	348
Хүнд хэрэг	1565	1360	1305	1092	1095	1206	1193	1223	1067
Хүндэвтэр хэрэг	5083	5492	5601	5101	4904	5809	6937	7445	7847
Хөнгөн хэрэг	3641	3874	4231	4471	4506	5610	7027	8176	8677

2015 онд улсын хэмжээнд бүртгэгдсэн нийгмийн аюулгүй байдлын эсрэг гэмт хэргийн 93.9 хувь, аж ахуйн эсрэг гэмт хэргийн 88.5 хувь, өмчлөх эрхийн эсрэг гэмт хэргийн 68.5 хувь, хүн амын эрүүл мэндийн эсрэг гэмт хэргийн 63.6 хувь, захиргааны журмын эсрэг гэмт хэргийн 61.3 хувь, хүний амь бие, эрүүл мэндийн эсрэг гэмт хэргийн 59.2 хувь, албан тушаалын эсрэг гэмт хэргийн 58.6 хувь, хүүхэд, гэр бүл, тээврийн хэрэгслийн аюулгүй байдал ашиглалтын журмын эсрэг гэмт хэргийн 53.1 хувь, нийгмийн ёс суртахууны эсрэг гэмт хэргийн 51.4 хувь нь нийслэл хотод бүртгэгджээ.

2015 оны байдлаар бүртгэгдсэн гэмт хэргийн 32.9 хувийг хулгайн, 26.7 хувийг хүний эрх, эрх чөлөөний эсрэг, 10.0 хувийг залилан, 7.0 хувийг танхайн, 6.0 хувийг тээврийн хэрэгслийн хөдөлгөөний аюулгүй байдал, ашиглалтын журмын эсрэг, 2.5 хувийг дээрмийн хэрэг тус тус эзэлж байна.

#### Хүснэгт 6. Бүртгэгдсэн гэмт хэрэг, төрлөөр

	2009 он	2010 он	2011 он	2012 он	2013 он	2014 он	2015 он
Хүний амь	100	119	140	120	104	114	113
Хүчин	168	157	180	155	182	153	133
Дээрэм	589	373	404	442	530	591	446
Хулгай	3374	2897	2559	3385	4638	5211	5899
Булаалт	122	116	107	145	187	206	183
Залилан	640	592	547	920	1014	1562	1788
Хүний эрх, эрх чөлөөний эсрэг гэмт хэрэг	3201	3227	3327	3662	4353	4795	4784
Хөдөлгөөний аюулгүй байдлын болон ашиглалтын журам зөрчих	786	955	1008	1105	1211	1062	1068
Бусдыг амиа хорлоход хүргэх	537	479	204	184	178	174	94
Ашиглах	147	139	103	146	193	180	201
Танхайрах	862	981	1269	1245	1448	1337	1253
Бусад	813	828	925	1401	1381	1820	1977
Бүгд	11339	10863	10773	12910	15419	17205	17939

Гэмт хэргийн 31.7 хувь буюу 5685 нь гэр, орон сууцанд, 22.3 хувь буюу 4005 нь гудамж талбайд, 15.9 хувь буюу 2841 нь олон нийтийн газарт, 12.4 хувь буюу 2230 нь аж ахуйн нэгж, байгууллага дээр, 6.2 хувь буюу 1108 нь автозам дээр, 1.6 хувь буюу 292 нь нийтийн тээврийн хэрэгсэлд, 1.3 хувь буюу 238 нь төрийн байгууллага дээр, 1.0 хувь буюу 180 нь төрийн бус байгууллага дээр, 7.6 хувь буюу 1360 нь бусад газруудад гарчээ.

2015 онд гэмт хэрэгт холбогдсон сэжигтэн, яллагдагчийн тоо 14511 болж өмнөх оноос 8.5 хувь буюу 1133 хүнээр, 2010 оноос 52.7 хувь буюу 5009 хүнээр өссөн байна. Сэжигтэн, яллагдагчийн 5.3 хувь буюу 775 нь хүүхэд, 17.8 хувь буюу 2576 нь эмэгтэйчүүд байна. Нийт хэрэгт холбогдсон сэжигтэн, яллагдагчийн 13.4 хувь буюу 1945 нь гэмт хэргийг бүлэглэн үйлдсэн, 16.6 хувь буюу 2411 нь согтуугаар үйлдсэн, 5.5 хувь буюу 804 нь урьд ямар нэг ял шийтгэл хүлээж байсан хүмүүс үйлджээ.

Хүснэгт 7. Гэмт хэрэгт холбогдсон сэжигтэн, яллагдагчийн тоо, дүүргээр

	2008 он	2009 он	2010 он	2011 он	2012 он	2013 он	2014 он	2015 он
Багануур	339	344	279	267	308	302	262	338
Багахангай	3	23	16	12	23	33	24	24
Баянгол	1351	1781	1669	1709	1937	2077	2283	2488
Баянзүрх	1583	1756	1975	1741	1830	2673	2911	3216
Налайх	293	284	318	274	292	304	343	422
Сонгинохайрхан	1498	1895	1481	1670	1819	2253	2444	2661
Сүхбаатар	2210	1406	1554	1501	1697	1848	1995	2417
Хан-Уул	756	994	1003	1035	1033	1115	1284	1253
Чингэлтэй	1077	1483	1207	1274	1590	1756	1832	1692
Нийслэлийн дүн	9110	9966	9502	9483	10529	12361	13378	14511

Гэмт хэрэгт бүрэн дунд, дээд болон суурь боловсролтой хүмүүс хамгийн ихээр холбогдсон байна. 2015 онд гэмт хэрэг үйлдэгсдийн 48.9 хувь буюу 7090 нь бүрэн дунд боловсролтой, 23.0 хувь буюу 3334 нь дээд боловсролтой, 16.3 хувь буюу 2365 нь суурь боловсролтой, 5.2 хувь буюу 750 нь бага боловсролтой, 3.5 хувь буюу 509 нь мэргэжлийн анхан шатны боловсролтой, үлдсэн 3.2 хувь буюу 463 нь ямар нэгэн боловсролгүй хүмүүс байжээ.

Хүснэгт 8. Гэмт хэрэг үйлдэгсэд, боловсролын түвшнээр, дүүргээр, 2015 он

	Бүх хүн	Боловсролын түвшингээр					
		дээд	Мэргэж- лийн анхан шатны	Бүрэн дунд	Суурь	Бага	Боловс- ролгүй
Багануур	338	63	26	142	75	22	10
Багахангай	24	4	3	9	5	2	1
Баянгол	2488	638	107	1370	228	109	36
Баянзүрх	3216	693	117	1636	523	158	89
Налайх	422	58	13	215	85	40	11
Сонгинохайрхан	2661	342	89	1263	621	181	165
Сүхбаатар	2417	686	63	1122	356	107	83
Хан-Уул	1253	418	47	528	176	68	16
Чингэлтэй	1692	432	44	805	296	63	52
Бүгд	14511	3334	509	7090	2365	750	463

Хүснэгт 9. Гэмт хэрэг үйлдэгсэд, нийгмийн байдлаар, дүүргээр, 2015 он

	Бүх хүн	Үүнээс: нийгмийн байдлаар					
		ХХЭрхлэгч, ажиллагсад, малчин	Төрийн албан хаагч	Оюутан сурагч	ХЦАХаагч, сургууль завсардсан хүүхэд, тэнэмэл иргэн	Хориг- дол	Ажил- гүй
Багануур	338	103	19	34	4	-	178
Багахангай	24	12	2	1	-	-	9
Баянгол	2488	819	64	199	40	1	1365
Баянзүрх	3216	1192	109	256	34	12	1613
Налайх	422	100	28	17	2		275
Сонгинохайрхан	2661	749	63	116	14	10	1709
Сүхбаатар	2417	983	51	238	44	5	1096
Хан-Уул	1253	545	53	92	13	2	548
Чингэлтэй	1692	632	37	103	20	-	900
Бүгд	14511	5135	426	1056	171	30	7693

Зураг 6. 18-аас дээш насны 10000 хүнд ногдох бүртгэгдсэн гэмт хэргийн тоо, 2015 он



Нийгмийн байдлаар нь авч үзвэл 53.0 хувь буюу 7693 нь ажилгүй, 35.4 хувь буюу 5135 нь ажиллагсад, хувиараа хөдөлмөр эрхлэгч, малчин, 7.3 хувь буюу 1056 нь оюутан сурагч, 2.9 хувь буюу 426 нь төрийн албан хаагч, 1.1 хувь буюу 171 нь хугацаат цэргийн албан хаагч, сургууль завсардсан хүүхэд, тэнэмэл иргэд, 0.2 хувь буюу 30 нь хоригдол хүмүүс байв.

2015 оны байдлаар Улаанбаатар хотод 18-аас дээш насны 10000 хүнд ногдох гэмт хэргийн тоо 201 байгаа нь бусад аймгуудтай харьцуулахад Говьсүмбэр аймгийн дараа хоёрдугаарт, улсын дунджаас 59 хэргээр илүү байна. Энэ үзүүлэлт Баян-Өлгий аймагт хамгийн бага буюу 49 байна.

2015 онд 56062 согтуу иргэдийг эрүүлжүүлсэн нь өмнөх оноос 13.7 хувь буюу 8881 хүнээр, 2010 оноос 13.0 хувь буюу 8354 хүнээр тус тус буурчээ. 2010-2015 онд нийслэл хотын архидах донтой 2903 хүн, үүнээс 2015 онд 325 хүнийг албадан эмчилсэн байна.