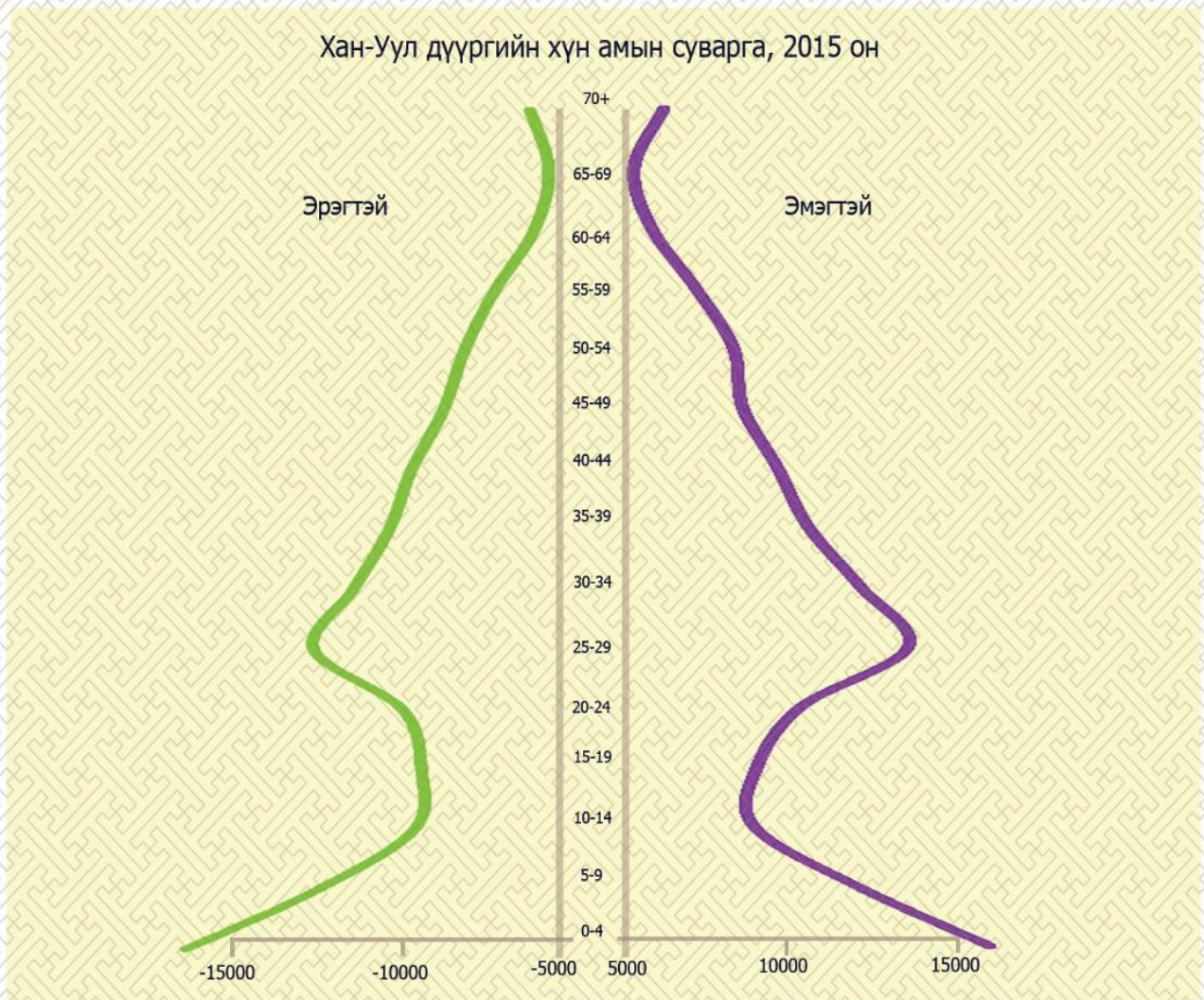




ХҮН АМ, ОРОН СУУЦНЫ 2015 ОНЫ ЗАВСРЫН ТООЛЛОГЫН ДҮН: ХАН-УУЛ ДҮҮРЭГ



АГУУЛГА

ӨМНӨХ ҮГ	3
Хүн ам, орон сууцны 2015 оны завсрын тооллогыг зохион байгуулж явуулсан тухай	
НЭГДҮГЭЭР БҮЛЭГ	11
Хүн амын тоо, нас, хүйсийн бүтэц	
ХОЁРДУГААР БҮЛЭГ	14
Улсын харьяалал, үндэс угсаа	
ГУРАВДҮГЭЭР БҮЛЭГ	18
Хүн амын суурьшил, нягтрал	
ДӨРӨВДҮГЭЭР БҮЛЭГ	19
Өрхийн орон сууцны төрөл, нөхцөл	
ДҮГНЭЛТ	29
ХАВСРАЛТ	31

ӨМНӨХ ҮГ

Монгол Улс хүн ам, орон сууцны ээлжит тооллогыг Монгол Улсын “Статистикийн тухай”, “Хүн ам, орон сууцны тухай” хууль болон НҮБ-ын зөвлөмжид заасны дагуу 10 жил тутамд зохион байгуулдаг ба нийтдээ 10 удаа ээлжит тооллогыг явуулсан байдаг. Харин завсрын тооллогыг өмнө зохион байгуулсан туршлага байхгүй бөгөөд дээрх зөвлөмж, хуулинд заасны дагуу 2015 онд анх удаагаа зохион байгуулж, “хүн амын регистрийн бүртгэлд суурилсан бүртгэлийн аргаар” хийлээ. Өөрөөр хэлбэл, засаг захиргааны анхан шатны нэгж болох баг, хороонд хөтлөгддөг “Хүн ам, өрхийн мэдээллийн сан”-г төрийн захиргааны бусад байгууллагын мэдээллийн сантай уялдуулан завсрын тооллогын үр дүнг гаргасан юм. Түүнчлэн гадаадад 6, түүнээс дээш сарын хугацаагаар оршин суугаа Монгол Улсын иргэдээ интернэтээр тоолон гадаадын олон орны туршлагад тулгуурлан орон зайн газарзүйн мэдээллийг тооллогын үр дүнтэй холбон ашигласан тооллого боллоо.

Хүн ам, орон сууцны тооллого нь хүн амын тоо, нас хүйсийн бүтэц, угсаатны бүрэлдэхүүн, байршил, орон сууцны төрөл, нөхцөл зэрэг нийгэм, эдийн засгийн дэлгэрэнгүй тоо баримтыг агуулдаг, энэхүү үр дүнг засаг захиргааны анхан шатны нэгжид гаргах боломжтой цорын ганц мэдээллийн эх үүсвэр билээ. Түүнчлэн хүн ам зүйн олон үзүүлэлтүүд, үүний дотор хүн амын суурьшил, байршлыг зөв оновчтой зохицуулах, төвлөрлийг сааруулах талаарх төр засгийн бодлого, хөтөлбөрийг боловсруулахад тооллогын үр дүн чухал ач холбогдолтой юм.

Энэхүү тайлан нь 4 бүлэг, тооллогын нэгдсэн үр дүнгийн гол гол үзүүлэлтээс Хан-Уул дүүргийн хэмжээнд гаргасан хавсралтаас бүрдэнэ. Тайлангийн өмнөх үг хэсэгт Хүн ам, орон сууцны 2015 оны завсрын тооллогын зохион байгуулалт, 1-3 дугаар бүлэгт хүн амын тоо, иргэний харьяалал, үндэс угсаа, суурьшил зэрэг хүн ам зүйн гол үзүүлэлт, 4-р бүлэгт өрхийн тоо, өрхийн орон сууцны нөхцөл, байдлын талаар танилцуулж, эцэст нь товч дүгнэлтийг орууллаа.

ХАН-УУЛ ДҮҮРГИЙН СТАТИСТИКИЙН ХЭЛТЭС

МОНГОЛ УЛСЫН ХҮН АМЫН ТООЛЛОГЫН ТҮҮХЭЭС

Монгол Улс хүн амаа эрт дээр үеэс бүртгэн, тоолж байсан баримт түүхэнд тэмдэглэгдэн үлдсэн боловч тооллогын хамарсан нутаг дэвсгэрийн хил хязгаар, он, хүн амын тоо нь нэлээд бүрхэг баримжаа төдий байдаг. Бидэнд байгаа баримтаар Хүннү гүрний үед хүн ам, мал тооллого явуулж байсан болон 1247 он буюу IV жарны 41 дэх улаагчин хонь жил “Монгол улс даяар хүн амын тооллого явуулав”¹ гэсэн байна. Манай улс 1921 оны ардын хувьсгалын дараа хүн ам, хөрөнгө малын тоо бүртгэлийг 1922-1940 он хүртэл олон удаа (Бидэнд байгаа баримтаар 1922, 1929, 1933, 1935, 1937, 1939 онуудад) явуулж байсан бөгөөд тэдгээрийн үзүүлэлт нь маш өргөн хүрээтэй (Богд хаант Монгол Улсын үеийнхээс), өрх, хүн амын тоо, нас, хүйсийн бүтэц, төрөлт, нас баралт, малын тоо, малын хашаа саравч, гэрийн бүрээс, хадлангийн болон бусад ажлын багаж хэрэгсэл гэх мэт асуулгыг багтааж байсан аж².

Монгол Улсад хүн амын тооллого XX зууныг хүртэл тогтмол явагдаж байгаагүй бөгөөд XX зууны анхны тооллого 1918 онд явагдсан байна. Дараа нь 1935, 1944, 1956, 1963, 1969, 1979, 1989, 2000, 2010 онуудад ээлжит тооллогыг явуулав. Үүний зэрэгцээгээр 1947, 1950 онуудад хүн амын тооллого шиг нэг удаагийн бүртгэл хийсэн байдаг.

Хүн ам, орон сууцны тооллогыг Монгол Улс XX зуунд 9 удаа, XXI зууны эхний тооллогыг 2010 онд явуулж байсан бол 2015 онд анх удаагаа хүн амын регистрт суурилсан бүртгэлийн аргаар завсрын тооллогыг зохион байгуулаад байна.

ХҮН АМ, ОРОН СУУЦНЫ ЗАВСРЫН ТООЛЛОГЫГ ЗОХИОН БАЙГУУЛЖ ЯВУУЛСАН ТУХАЙ

Монгол Улсын “Статистикийн тухай” хуулийн 7.1-ийн а-д “Хүн ам, орон сууцны улсын ээлжит тооллогыг 10 жил тутам, завсрын тооллогыг 5 жил тутам”, “Хүн ам, орон сууцны улсын тооллогын тухай” хуулийн 9 дүгээр зүйлийн 9.1-д “Завсрын тооллогын тов, үргэлжлэх хугацаа, хамрах хүрээг Үндэсний статистикийн хороо тухай бүр тогтооно” гэж тус тус заасны дагуу Үндэсний Статистикийн Хороо “Хүн ам, орон сууцны завсрын тооллого”-ыг 2015 онд зохион байгуулсан.

Үндэсний Статистикийн Хороо нь хүн ам, орон сууцны 2015 оны завсрын тооллогын үйл ажиллагааг улсын хэмжээнд уялдуулан зохицуулах үүрэг бүхий хороог, тооллогын бэлтгэлийг харьяа нутаг дэвсгэрийн хэмжээнд хангаж, хүн ам, өрхийн мэдээллийн сан (ХАӨМС)-гийн бүрдэлтийг бүрэн дуусгах үүрэг бүхий аймаг, нийслэл, дүүргийн тооллогын комиссыг, дүүргийн хороо бүрт тооллогын түр товчоог тус тус байгуулж ажиллав.

Хүн ам, орон сууцны завсрын тооллого (ХАОСЗТ) батлагдсан үзэл, баримтлалын дагуу хүн ам, өрхийн мэдээллийн санд бүртгэгдсэн хүн амын холбогдолтой 18, орон сууцны холбогдолтой 15 үзүүлэлтийн хүрээнд Монгол Улсын нутаг дэвсгэрт суугаа иргэд /гадаадын болон харьяалалгүй иргэдийг оруулсан/, гадаадад 6, түүнээс дээш сарын хугацаагаар оршин суугаа Монгол Улсын иргэдийг хамруулсан.

¹ Монгол Улсын түүх, дэд боть, УБ, 2003 он, 364-р тал

² Монгол Улсын хүн ам зүйн түүхэн товчоо, УБ, 2013 он

Энэ удаагийн тооллого нь ээлжит тооллого хооронд явагдсан анхны завсрын тооллого бөгөөд “Хүн амын регистрийн бүртгэлд суурилсан бүртгэлийн арга” буюу Хүн ам, өрхийн мэдээллийн сан (ХАӨМС)-г төрийн захиргааны бусад байгууллагын захиргааны мэдээллийн сантай уялдуулснаараа ихээхэн ач холбогдолтой. Мөн гадаадад удаан хугацаагаар амьдарч байгаа Монгол Улсын иргэдийг интернэтээр тоолсноос гадна Монгол Улсын иргэн ХАӨМС-нд хандан өөрийн мэдээллийг шинэчлэх боломжийг бий болгосноороо онцлогтой болов.

ХАӨМС-г төрийн захиргааны 14 байгууллагын 38 төрлийн мэдээллийн сан, интернэт тооллого, орон гэргүй (тэнэмэл) иргэдийн тооллого, тодруулга хийсэн иргэдийн мэдээллийг уялдуулан Монгол Улсын иргэний хаягийг тодруулах, нас барсан, харьяатаас гарсан эсэх зэргийг нягтлах, сангийн үзүүлэлтийг тодотгох ажлыг зохион байгуулж, шаардлагатай тодотголыг хийж ажиллалаа. Хүн ам, орон сууцны завсрын тооллогод өрхийн байршлыг тодорхойлохдоо төв суурин газрын өрхийн хаягийн мэдээллийг кадастрын мэдээллийн сангийн хаягтай тулгах, ХАӨМС-ийн програмд онлайн газрын зураг дээр өрхийн байршлыг нэг бүрчлэн оруулах гэсэн хэлбэрээр тодорхойлж, нийт өрхийг байршлаар гаргав.

УДИРДЛАГА, ЗОХИОН БАЙГУУЛАЛТ

Хороо. Үндэсний статистикийн хороо Хүн ам, орон сууцны 2015 оны завсрын тооллогын үйл ажиллагааг улсын хэмжээнд уялдуулан зохицуулах чиг үүрэг бүхий Хороо (цаашид Хороо гэх) байгуулж ажиллав.

Хорооны үйл ажиллагааны зорилго нь хүн ам, орон сууцны завсрын тооллогын бэлтгэл ажлыг хангуулах, үндэсний хэмжээнд удирдан зохион байгуулж явуулах, үр дүнг нэгтгэн гаргахад нэгдсэн хяналт тавьж, удирдан чиглүүлэх, тооллогод тодорхой үүрэгтэйгээр оролцох яам, агентлагуудын болон орон нутгийн комиссын ажлын уялдаа холбоо, тэдгээрийн үйл ажиллагааг нэгдсэн зохицуулалтаар хангахад чиглэв.

Хороо нь үйл ажиллагаандаа Монгол Улсын “Хүн ам, орон сууцны улсын тооллогын тухай” хууль, холбогдох бусад хууль тогтоомж, тэдгээртэй нийцүүлэн гаргасан баримт бичгийг удирдлага болгон мөрдөж ажиллав.

Аймаг, нийслэлийн (дүүргийн) тооллогын комисс. Аймаг, нийслэл (дүүрэг)-д тооллогын комисс ажиллах бөгөөд тэдгээрийн зорилго нь Хүн ам, орон сууцны 2015 оны завсрын тооллогын бэлтгэлийг харьяа нутаг дэвсгэрийн хэмжээнд хангаж, ХАӨМС-гийн бүрдэлтийг бүрэн дуусгах, тооллогод тодорхой үүрэгтэйгээр оролцох байгууллагуудын ажлын уялдаа, холбоог нэгдсэн зохицуулалтаар хангахад оршив.

Монгол Улсын “Хүн ам, орон сууцны тооллогын тухай” хуулийн 13 дугаар зүйлийн 7 дахь хэсэгт заасны дагуу аймаг, нийслэлийн тооллогын комисс дараах үүрэгтэй байв. Үүнд:

1. Тооллогоор хүн ам, орон сууцны талаарх мэдээллийг цуглуулах ажлыг зохих журмын дагуу тухайн нутаг дэвсгэртээ зохион байгуулах
2. Тооллогын ажилтныг гэрээгээр авч ажиллуулах, шаардлагатай сургалт явуулах, ажлын үр дүнг тооцох
3. Хороо болон Үндэсний статистикийн хорооноос өгсөн үүрэг, чиглэлийн дагуу арга хэмжээ авч ажиллах
4. Тооллогын явц, урьдчилсан дүнгийн мэдээллийн үзүүлэлтийг нэгтгэж, дээд шатны байгууллагад хүргэх

Мэдээлэл цуглуулагч (Гэрээт ажилтан). Завсрын тооллогын мэдээлэл цуглуулагч буюу гэрээт ажилтан нь тогтоосон хугацаанд ХАӨМС-гийн мэдээллийг баяжуулж, бүрдэлтийг бүрэн хийх үүрэгтэйгээр анхан шатны нэгжид 2015 оны 6-р сараас 12-р сарыг дуустал хугацаанд хувь хүний нууцлалыг хангах, шаардлагыг бүрдүүлэх гэрээний дагуу ажиллав. Хан-Уул дүүргийн хэмжээнд нийт 30 гэрээт ажилтан ажилласан.

Гэрээт ажилтан нь иргэн, өрхийн мэдээллийг иж бүрэн шалгасны үндсэн дээр ХАӨМС-д нэгтгэж, өрхийн байршлыг зааврын дагуу тэмдэглэх үндсэн үүрэгтэй байв. Тус ажилтан аймаг, нийслэлийн тооллогын комиссоос өгсөн үүрэг, даалгаврыг тухай бүр гүйцэтгэж ажиллаж байлаа.

СУРГАЛТ

Хүн ам, орон сууцны 2015 оны завсрын тооллогын дүнгийн чанарт нөлөөлөх гол үүрэг бүхий ажилтан бол багийн засаг дарга, хороодын зохион байгуулагчид байлаа. Тиймээс хүн ам, өрхийн мэдээллийн сан, түүний хэрэглээг сайжруулах ажлын хүрээнд нийслэл, дүүрэг хороодын засаг дарга болон мэргэжилтэн, зохион байгуулагч нарт зориулсан сургалтыг удаа дараа зохион байгууллаа. Тус албан хаагчид нь өөрсдийн хариуцсан анхан шатны нэгжийн хүн ам, өрхийн мэдээллийн сангийн баяжилтыг сайжруулж, алдааг засварлаж ажилласан.

СУРТАЛЧИЛГАА

Тооллогыг амжилттай явуулах, ялангуяа ард иргэдийг тооллогод идэвхтэй бүрэн оролцуулах нь ухуулга сурталчилгааны ажлын үндсэн зорилт байв. Өөрөөр хэлбэл, тооллогод хамрагдахын ач холбогдол, хэрхэн хамрагдахыг ухуулан ойлгуулахад оршиж байв.

Сурталчилгааг телевиз, радио, ФМ зэргээр дамжуулан ярилцлага хийх, бэлтгэгдсэн мэдээлэл байнга өгөх, телевизийн шторк, сурталчилгааны самбар байршуулсан бөгөөд дараах чиглэлийг баримтлан зохион байгуулав. Үүнд:

- Хүн ам, өрхийн бүртгэлийн явцын талаар болон мэдээллийн баяжуулалт, бүртгэлийн ач холбогдол
- ХАӨМС-гийн мэдээллийг баяжуулах, бүртгэлийн ач холбогдлыг таниулах «Нээлттэй хаалганы өдөрлөг»-ийг баг, хороонд нэгдсэн графикийн дагуу холбогдох журмаар зохион байгуулах
- ХАӨМС-д иргэд онлайнаар хандаж, мэдээллээ баталгаажуулах талаарх сурталчилгааны материал боловсруулж тархаах зэрэг ажлууд багтаж байв.

Түүнчлэн, иргэн өөрийнхөө мэдээллийг баталгаажуулах, интернэт бүртгэл явуулж, сонирхолтой статистикийг харах байдлаар иргэдийн бүртгэлийг шинэчлэж байв.

ГАЗАРЗҮЙН МЭДЭЭЛЛИЙН СИСТЕМ

Хүн ам, орон сууцны 2010 оны тооллогод газарзүйн мэдээллийн систем (ГМС)-ийг тооллогын нэгжийн байршил тодорхойлохоос гадна тооллогын нутаг дэвсгэрийн нэгжийг тодорхойлох, өрх, хүн амыг тооллогод бүрэн хамруулах гэсэн чухал ач холбогдолтой байсан. Гэхдээ тухайн үеийн нөөц бололцооноос хамаарч зөвхөн цаасан газрын зураг ашиглан тооллогын нутаг дэвсгэрийн нэгжийг тодорхойлох, тоологчийн хариуцах газар нутгийг хуваарилах, тооллогын үеийн төлөвлөлт хийх, тооллогын нэгжийн байршил тэмдэглэж байсан.

Харин 2015 оны завсрын тооллогын үндсэн аргазүйн дагуу бүртгэлд суурилсан өрхийн байршил тодорхойлох шаардлага үүссэн. Үүний дагуу төв суурин газрын өрхүүдийн байршлыг кадастрын мэдээллийн санг ашиглан уг сангийн хаягийн мэдээллийг ХАӨМС-гийн мэдээлэлтэй тулгаж, хаяг нь таарсан өрхийн байршлыг кадастрын мэдээллээр тодорхойлсон (1-р арга). Энэ аргаар тодорхойлсноос үлдсэн өрх буюу хаяг тодорхой бус, хаягийн болон кадастрын мэдээлэл дутуу өрх, хөдөөгийн өрхийн байршлыг ХАӨМС програмд онлайн газрын зураг ашиглан өрхийн байршил тэмдэглэх функц нэмэх байдлаар тодорхойлсон (2-р арга).

Өрхийн байршил тодорхойлох үйл явц: Эхний ээлжинд ХАӨМС дахь өрхийн хаягийг тогтсон стандартын дагуу засварлаж, 3 үзүүлэлт (хороолол/хотхон/гудамжны нэр, байрны дугаар/ гудамжны дугаар, хаалганы тоот/хашааны тоот) болгон хуваасан. Энэ ажлын үр дүнд аймгуудын өрхийн 96.6 хувь, нийслэлийн өрхийн 99.7 хувийн хаяг тус тус зассан.

Үүний дараа төв суурин газрын кадастрын мэдээллийг Газрын харилцаа геодези зурагзүйн газраас (ГХГЗЗГ) авсан хэдий ч 10 аймгийн өгөгдөл ашиглах боломжтой буюу хаягийн мэдээлэлтэй байсан. Эдгээр 10 аймгийн кадастрын мэдээллийг ашиглан нийт 13 777 өрхийн байршил тодорхойлсон. Нийслэлийн гэр хорооллын хэсэгт кадастрын мэдээллийг Нийслэлийн газрын албанаас, орон сууцны хэсэгт Нийслэлийн ерөнхий төлөвлөгөөний газраас барилга орон сууцны мэдээллийг тус тус ашигласан. Эдгээр мэдээллийг ашиглан нийслэлийн 9 дүүргийн гэр хорооллын 129 637, орон сууцны 118 571, нийт 248 208 өрхийн байршил тодорхойлсон.

Ингэснээр 1-р арга буюу кадастр болон хаягийн мэдээлэл ашиглан өрхийн байршил тодорхойлох аргаар 10 аймаг, нийслэлийн 9 дүүргийн нийтдээ 261 985 өрх буюу нийт өрхийн 32 хувийн байршлыг тодорхойлсон.

Үлдсэн өрх буюу нийт өрхийн 68 хувийн байршлыг 2-р аргаар тодорхойлсон юм. ХАӨМС програмд онлайн газрын зураг ашиглан өрхийн байршил тэмдэглэх нэмэлт функц нэмж, уг функцийг ашиглан ХАӨМС-ын анхан шатны хэрэглэгчид өрхийн байршлыг газрын зурагт тэмдэглэсэн. Ингэхдээ нийтийн хэрэгцээнд ашиглагддаг Google map, Bing map, Arcgis map зэрэг онлайн дэлхийн газрын зургуудаас харьцуулалт хийсний үндсэнд Arcgis map-ийг суурь зургаар сонгон авч, ГХГЗЗГ-аас хүлээн авсан 1:100 000 масштабтай байрзүйн зургаас үүсгэсэн газар усны нэршлийг давхарлан ашигласан.

ХАӨМС-ийн анхан шатны хэрэглэгчид болох баг, хорооны засаг дарга хорооны зохион байгуулагч нар байршил тэмдэглэгдээгүй өрхийн байршлыг байрлаж буй байршил дээр нь цэглэх байдлаар тэмдэглэх бөгөөд энэ мэдээлэл ХАӨМС-ийн санд уртраг, өргөрөг (decimal degree) байдлаар хадгалагдах бөгөөд тухайн өрх нүүсэн, шилжсэн тохиолдолд өрхийн байршлыг мөн адил шинээр тэмдэглэх ёстой юм. Ингэснээр нийт өрхийн байршил байнгын цаг хугацааны (realtime) зөв байршилтай байх боломж бүрдэж байгаа юм.

ҮСХ-ны зүгээс тооллогын товын өмнөх 2 сарын турш 7 хоногт 1 удаа өрхийн байршил тэмдэглэгдсэн эсэх, өрхийн байрлаж буй засаг захиргааны харьяа нутаг дэвсгэрт тэмдэглэсэн эсэх зэргийг улсын хэмжээнд өрх бүрээр шалган аймаг, дүүргээр гарган хүргүүлж хяналт тавьж, заавар зөвлөгөө өгч ажилласан. Мөн өрхийн байршил тэмдэглэх ажлыг эрчимжүүлэх зорилгоор нийслэлийн байршил тодорхойлоогүй өрх ихтэй хороодын зохион байгуулагч, хэсгийн ахлагч нарыг дүүрэг бүрээр хуваарийн дагуу ҮСХ дээр нэгдсэн байдлаар ажиллуулсан.

Цаашид анхаарах асуудал, хүндрэл бэрхшээл: Энэ удаагийн завсрын тооллогын үзэл баримтлалын дагуу бүртгэлд суурилсан зарчмыг баримтлах үүднээс төв суурин газрын өрхийн байршлыг кадастрын мэдээллийн сантай тулган хаягийг тодорхойлох шаардлага үүссэн. Гэвч хаягийг тулган тодорхойлох ажилд дараах бэрхшээл хүндрэлүүд тулгарч байлаа. Үүнд:

- Олон эх сурвалжаас авсан хаягийн мэдээлэл нь стандарт, бүтцийн хувьд зөрүүтэй байх
- ГХГЗЗГ-аас авсан кадастрын мэдээлэл дутуу (10 аймгийн мэдээлэл авсан, 11 аймгийн мэдээлэл аваагүй болон шаардлага хангаагүй)
- Нийслэлийн ерөнхий төлөвлөгөөний газраас авсан гэр хорооллын дахин төлөвлөлтийн бүс доторх өрхүүдийн байршлыг тогтоох
- Хаягийн нэгдсэн сан, стандарт байхгүйн улмаас ХАӨМС, кадастрын сан, орон сууцны сангууд дахь хаягийн үзүүлэлт, бичиглэл, стандарт зөрүүтэй байх

ХАӨМС програмд онлайн газрын зураг ашиглан өрхийн байршил тэмдэглэх үед олон хэрэглэгч зэрэг хандах үед програм гацах, зарим баг хорооны ХАӨМС-д бүртгэл хийж буй хүний чадвараас хамаарч өрхийн байршил тэмдэглэж чадахгүй байх, алдаатай буруу тэмдэглэх зэрэг хүндрэл тулгарч байлаа.

ТООЛЛОГЫН МЭДЭЭЛЭЛ БОЛОВСРУУЛАЛТ

Хүн ам, орон сууцны 2015 оны завсрын тооллогын мэдээллийг боловсруулахад Тооллогын товчооны ажилчид ажилласан бөгөөд сүүлийн үеийн статистик шинжилгээний багц програм болох SPSS-ыг ашиглав.

**ХҮН АМ, ОРОН СУУЦНЫ 2015 ОНЫ ЗАВСРЫН
ТООЛЛОГОД ХЭРЭГЛЭСЭН ЗАРИМ ОЙЛГОЛТ
ТОДОРХОЙЛОЛТ**

1	Хүн амын бүртгэл	Тухайн газар нутагт тодорхой цаг хугацааны дотор гарсан хүн ам зүйн үзэгдэл болон хүн амыг бүртгэж авах үйл явц болно.
2	Хүн амын тоо	Тодорхой хугацаанд, тухайн нутаг дэвсгэрт оршин суугаа хүн амын тоог илэрхийлнэ. Хүн амын тоог бэлэн болон суурин хүн амаар тооцдог.
3	Суурин хүн ам	Тухайн засаг захиргааны нэгжид 183 хоног буюу 6 сараас дээш хугацаагаар оршин сууж байгаа хүн амыг хэлнэ.
4	Нас	Төрсөн өдрөөс эхлэн (он, сар, өдөр) бүтэн жилүүдээр тооцсон хугацаа буюу төрсөн сар, жилийн асуултын хариултад суурилсан тооцоогоор илэрхийлсэн хугацааг нас гэнэ.
5	Өрх	Ганц бие болон нэг орон байранд хамт амьдардаг, нэгдмэл төсөвтэй, хүнс, амьдралын наад захын хэрэгцээгээ хамтран хангадаг хэсэг бүлэг хүмүүсийг өрх гэнэ. Өрхийн гишүүд нь хоорондоо ураг төрлийн холбоотой, хамаатан садан, зарим гишүүд нь огт хамааралгүй, эсвэл эдгээрийн аль алинаас бүрдсэн байж болно. Өрх гэдэг нь гэр бүл гэсэн ойлголтоос ялгаатай. Нэг өрхөд нэг болон хэд хэдэн гэр бүл амьдарч байж болно.
6	Хүн амын байршил	<p>Хүн ам, орон сууцны 2000, 2010 оны улсын тооллогод “Хот, тосгоны эрх зүйн байдлын тухай” Монгол Улсын хуулинд зааснаар:</p> <p>Хот гэдэгт “15000–аас доошгүй оршин суугчтай, тэдгээрийн дийлэнх хувь нь голлон үйлдвэр, үйлчилгээний салбарт ажилладаг, хот бүрдүүлэгч дэд бүтэц хөгжсөн, өөрийн удирдлага бүхий суурин газар мөн” гэсэн заалт;</p> <p>Тосгон гэдэгт “500-15000 хүртэл оршин суугчтай, хөдөө аж ахуй, үйлдвэрлэл, аялал жуулчлал, амралт, сувилал, тээвэр, худалдаа зэрэг салбарын аль нэг нь хөгжсөн өөрийн удирдлага бүхий суурин газар мөн” гэсэн заалтыг тус тус баримталсан.</p>
7	Орон сууцны байшин	Бүхэлдээ буюу ихэнх хэсэг нь сууцны зориулалттай, тоолох үед бүхлээрээ хүн амьдрахаас өөр зорилгоор ашиглагдаагүй байгаа

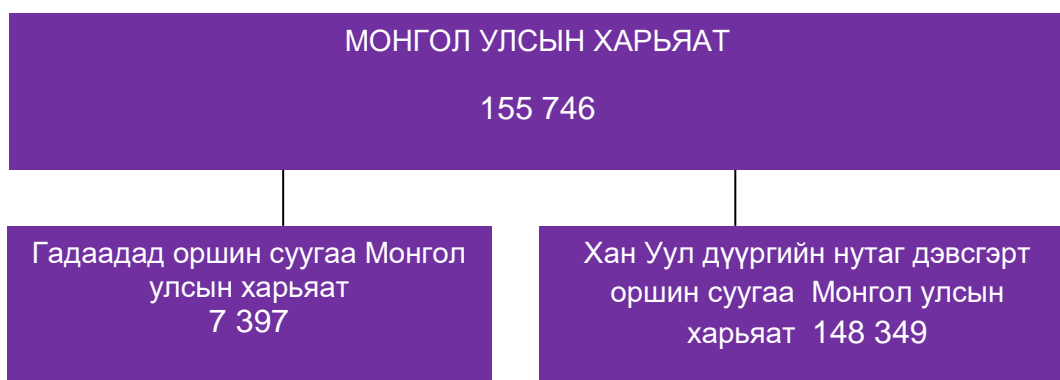
ХҮН АМ, ОРОН СУУЦНЫ 2015 ОНЫ ЗАВСРЫН ТООЛЛОГО

- суурин барилгын доторх сууцыг хэлнэ. Энэ нь айл, өрх амьдрахаар баригдсан, өрх тус бүрт зориулагдсан тусдаа нэг буюу хэд хэдэн өрөө тасалгаа, бүрэн тоноглол төхөөрөмж, дэд бүтэц бүхий өрөөнүүдтэй байна.
- 8 Бие даасан тохилог сууц Бие даасан тохилог сууц (хаус) нь нэг өрх амьдрах зориулалттай, төвлөрсөн инженерийн шугам сүлжээний системд холбогдсон эсвэл инженерийн шугам сүлжээний системийн холболт болон оролт нь бие даасан, дулаан агааржуулалтын систем, усан хангамж, бохирын шугам, цахилгаан хангамж ба холбооны шугам сүлжээтэй, дотроо боловсон бие засах газартай байна.
- 9 Сууцны тусдаа байшин Гэр хорооллын хашаанд нэг ба түүнээс олон өрөөтэй, дэд бүтцийн (гал тогоо, онгоц, шүршүүр, халаалтын усан систем, усан хангамж, дотроо бие засах газар зэрэг) хангамжууд бүхэлдээ болон аль нэг нь байхгүй сууц орно.
- 10 Нийтийн байр Бүх шатны сургуулиудын оюутан, сурагчдын хамтран амьдрахад зориулагдсан байр, аж ахуйн нэгж, байгууллагын ажиллагчид нийтээр амьдрахад зориулсан байр, амралтын газар, рашаан сувилал, эмнэлэг, асрамжийн газар, шорон, цэргийн хуаран зэрэг хүмүүс бөөнөөрөө буюу хэсэг бүлгээрээ суух нийтийн байр.
- 11 Сууцны талбай (кв.метр) Сууцны талбайн хэмжээ нь хүн амьдрах талбай /амралтын, унтлагын, хүүхдийн, ажлын болон хооллох өрөө/ туслах өрөө, тасалгаа /гал тогооны, угаалгын, бие засах өрөө, хонгил, ханын шүүгээ, агуулах/-ны талбайн нийлбэр

ХҮН АМЫН ТОО, НАС, ХҮЙСИЙН БҮТЭЦ

Монгол Улсын харьяат Хан-Уул дүүргийн хүн амын тоо 2015 оны жилийн эцсийн байдлаар 155 746 байна. Харьяат хүн амаас гадаадад 6, түүнээс дээш сарын хугацаагаар оршин суугаа 7397 иргэн байна.

ЗУРАГ 1.1. ХАН УУЛ ДҮҮРГИЙН ХҮН АМЫН ТОО, 2015 ОН



Дүүргийн хүн амын 47.6 хувь нь эрэгтэйчүүд, 52.4 хувь нь эмэгтэйчүүд байна. Хүйсийн харьцаа буюу 100 эмэгтэйд ногдох эрэгтэйчүүдийн тоо 91 болов. 2010 оны тооллогоор дүүргийн суурин хүн амын тоо 110265 байсан бөгөөд 2010-2015 оны хоорондох 5 жилийн хугацаанд суурин хүн ам 40.7 мянган хүнээр өссөн байна.

ХҮСНЭГТ 1.1. ХАН УУЛ ДҮҮРГИЙН ХҮН АМЫН ТОО, 2015 ОН

Хороо	Хүн амын тоо			Хүйсийн харьцаа
	Бүгд	Эрэгтэй	Эмэгтэй	2015
БҮГД	155746	74180	81566	90.9
1-р хороо	9779	4510	5269	85.6
2-р хороо	11087	5120	5967	85.8
3-р хороо	14419	6657	7762	85.8
4-р хороо	9659	4658	5001	93.1
5-р хороо	6290	3085	3205	96.3
6-р хороо	6863	3408	3455	98.6
7-р хороо	4903	2392	2511	95.3
8-р хороо	11579	5615	5964	94.1
9-р хороо	9466	4695	4771	98.4
10-р хороо	9671	4626	5045	91.7
11-р хороо	14628	6850	7778	88.1
12-р хороо	6115	3022	3093	97.7
13-р хороо	4182	2092	2090	100.1
14-р хороо	4833	2453	2380	103.1
15-р хороо	20742	9467	11275	84.0
16-р хороо	11530	5530	6000	92.2
Нийслэл	1396288	671764	724524	92.7
Улсын дүн	3057778	1503612	1554166	96.7

ХҮН АМ, ОРОН СУУЦНЫ 2015 ОНЫ ЗАВСРЫН ТООЛЛОГО

Хүн амын хүйсийн харьцаа (100 эмэгтэйд ногдох эрэгтэй) 2010 онд 93.3 байсан бол 2015 онд өмнөх тооллогын түвшингээс 2.4 пунктээр буурсан байна. Хүйсийн харьцаа буурч байгаа нь эмэгтэйчүүдийн дундаж наслалт эрэгтэйчүүдийнхээс илүү байгаатай холбоотой юм.

ХҮСНЭГТ 1.2. ХҮН АМЫН ТОО, НАСНЫ БҮЛЭГ, ХҮЙС, ХҮЙСИЙН ХАРЬЦААГААР, 2010, 2015 ОН

Насны бүлэг	2010		2015		Хүйсийн харьцаа	
	Эрэгтэй	Эмэгтэй	Эрэгтэй	Эмэгтэй	2010	2015
БҮГД	100	100	100	100	93.3	90.9
0-4	11.1	10.3	15.6	13.6	100.6	104.5
5-9	7.6	6.7	10.4	9.2	105.1	102.5
10-14	7.6	6.9	6.6	5.7	102.9	104.8
15-19	10.3	10.4	6.5	6.0	92.0	98.1
20-24	12.8	12.6	7.6	7.7	94.7	89.8
25-29	9.7	9.8	11.2	11.7	91.9	87.2
30-34	8.4	8.3	9.6	9.9	94.6	87.8
35-39	7.7	7.5	7.8	8.1	96.9	88.3
40-44	6.4	6.4	6.8	6.9	93.0	88.9
45-49	5.8	6.3	5.3	5.6	85.5	86.3
50-54	4.5	4.8	4.5	5.2	87.7	78.7
55-59	2.5	2.9	3.3	3.8	78.2	78.3
60-64	1.8	2.2	1.7	2.3	73.9	70.0
65-69	1.5	1.8	1.2	1.7	74.7	64.7
70+	2.3	2.9	2.0	2.7	75.0	66.4

Нийт хүн амын тоонд насны бүлэг тус бүрийн хүн амын эзлэх хувийн жин 2015 онд 2010 оныхоос зарим насанд өөрчлөгдөв. Тухайлбал, 0-4 насанд өссөн нь 2010-2014 онуудад төрөлт нэмэгдсэнтэй холбоотой.

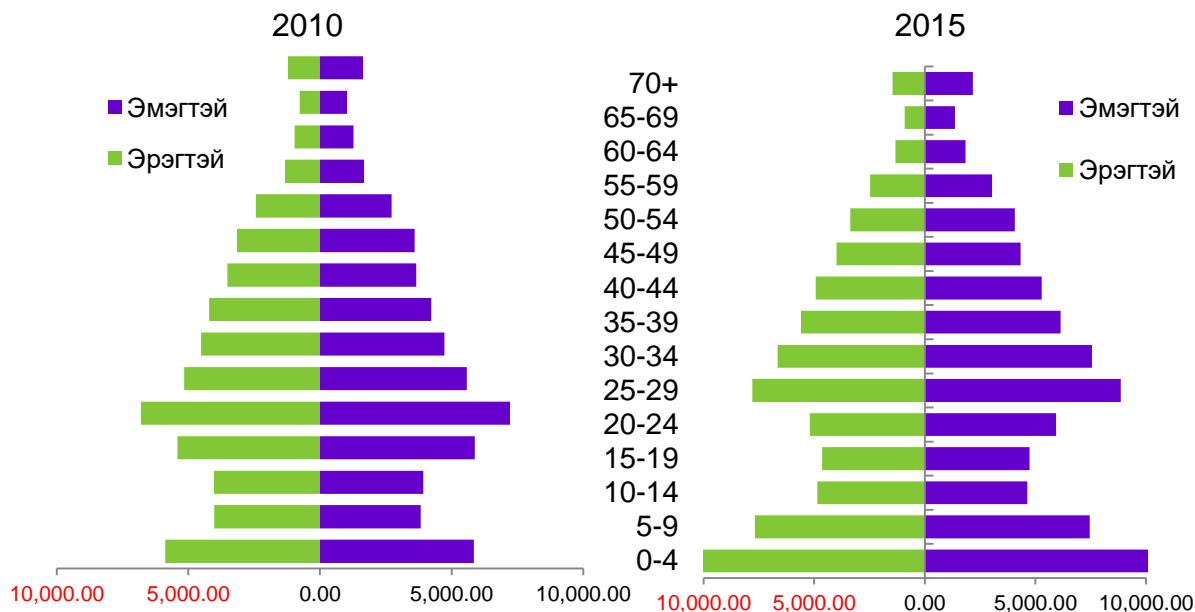
Монгол Улсын түүхэнд нийт хүн амд эзлэх 15-64 насны хөдөлмөрийн насны хүн амын хувь хамгийн өндөр байгаа он жилүүд ирсэн байна. Энэ үед төрөөс ажиллах хүчийг дэмжсэн, төрөлтийн түвшинг нэмэгдүүлэх төрийн бодлого боловсруулах нь цаашдын хүн ам зүйн бодлогод чухал үүрэгтэй юм.

Хүн амын хүйсийн харьцаа насны бүлэг ахих тутам мэдэгдэхүйцээр буурч байгаа нь зүй ёсны үзэгдэл бөгөөд төрсөн хүүхдийн хүйсийн харьцаа сүүлийн 5 жилд 101-104 байсан нь тооллогын дүнгээс харагдаж байна.

ХҮН АМ, ОРОН СУУЦНЫ 2015 ОНЫ ЗАВСРЫН ТООЛЛОГО

Дүүргийн нийт хүн амд 25-29 насныхны эзлэх хувь өндөр байгаа нь 1980-аад онд төрөлт өндөр байсныг гэрчилнэ. Нас, хүйсийн бүтцийг харуулах өөр нэг гол үзүүлэлт бол хүн амын нас, хүйсийн суварга билээ.

ЗУРАГ 1.2. ДҮҮРГИЙН ХҮН АМЫН СУВАРГА, 2010, 2015 ОН



Хүн амын нас, хүйсийн суваргаас харахад дунд хэсгээрээ аажмаар өргөсч байгаа нь хүн ам идэршиж байгааг харуулж байна. Харин 10-19 насны бүлгийн хүн амын хэсгээр нарийссан байгаа нь 1990 оноос хойш төрөлтийн түвшин эрс буурч байсныг харуулж байна.

Түүнчлэн, 0-4 нас болон 5-9 насанд суваргын суурь ихээхэн өргөн болсон нь сүүлийн жилүүдийн төрөлтийн түвшин ихээхэн нэмэгдсэнийг илэрхийлж байна. Дүүргийн хүн амын хүйсийн харьцаа харьцангуй жигд ба насны бүлгээс хамааран янз бүр байдаг.

ХҮН АМ, ОРОН СУУЦНЫ 2015 ОНЫ ЗАВСРЫН ТООЛЛОГО

ХҮСНЭГТ 1.3. ХҮН АМЫН ТОО, ХҮН АМ ЗҮЙН ЗАРИМ ҮЗҮҮЛЭЛТҮҮД, 2015 ОН

Хороо	Хүн амын тоо	Хүн ам зүйн ачаалал	Үүнээс:		Хөгшрөлтийн индекс	Хүйсийн харьцаа
			Хүүхэд	Хөгшид		
БҮГД	155746	52.0	46.3	5.7	12.4	90.9
1-р хороо	9779	55.1	45.2	9.9	22.0	85.6
2-р хороо	11087	49.2	41.7	7.5	17.9	85.8
3-р хороо	14419	54.3	49.7	4.6	9.3	85.8
4-р хороо	9659	47.2	42.6	4.6	10.9	93.1
5-р хороо	6290	49.3	44.3	5.0	11.2	96.3
6-р хороо	6863	46.1	40.4	5.7	14.2	98.6
7-р хороо	4903	46.8	41.6	5.1	12.3	95.3
8-р хороо	11579	48.0	42.7	5.3	12.4	94.1
9-р хороо	9466	52.6	48.4	4.2	8.7	98.4
10-р хороо	9671	51.0	44.1	6.8	15.5	91.7
11-р хороо	14628	51.9	47.6	4.3	8.9	88.1
12-р хороо	6115	50.8	42.3	8.5	20.0	97.7
13-р хороо	4182	50.6	41.8	8.9	21.2	100.1
14-р хороо	4833	57.3	47.4	9.9	20.9	103.1
15-р хороо	20742	58.8	54.6	4.1	7.6	84.0
16-р хороо	11530	53.7	49.0	4.7	9.6	92.2
Нийслэл	1 396288	50.4	44.6	5.7	12.8	92.7
Улсын дүн	3 057778	51.3	45.5	5.8	12.8	96.7

Монгол Улсын хүн ам зүйн ачаалал 2015 онд хөдөлмөрийн насны 100 хүнд тэжээлгэгч 51 хүн, Хан-Уул дүүрэгт 52 хүн ногдож байна. Амьдрал дээр энэ үзүүлэлт тооцооноос нэлээд илүү байдаг. Тухайлбал, хөдөлмөрийн насанд байгаа үедээ 15-24 насныхан ихэнх нь боловсролоо ахиулах, мэргэжил эзэмшихээр суралцдаг учраас тэжээлгэгч байдаг. Мөн хөдөлмөрийн насанд байгаа боловч жирэмсэн, бага насны хүүхэд болон өндөр настанг асран хамгаалагч, хөгжлийн бэрхшээлтэй, ажиллах чадваргүй эсвэл ажилгүйчүүд гэх мэт тэжээлгэгчдийн тоо өсдөг.

ХҮН АМЫН ХАРЬАЛАЛ, ҮНДЭС УГСАА

ХҮН АМЫН ХАРЬАЛАЛ

2015 онд Хан-Уул дүүрэгт 6, түүнээс дээш сарын хугацаагаар оршин сууж байгаа гадаадын иргэдийн тоо 2595 байгаа нь 2010 оныхоос 2.4 дахин буюу 1532 хүнээр өсчээ.

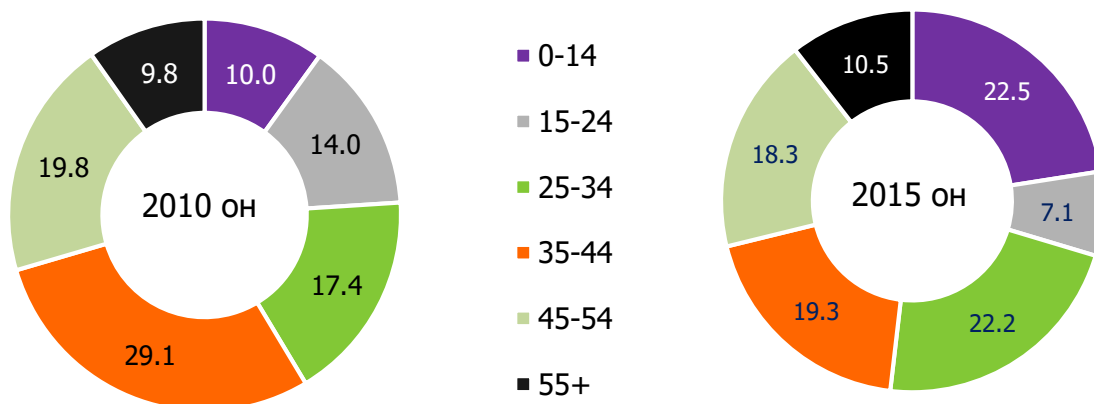
ХҮН АМ, ОРОН СУУЦНЫ 2015 ОНЫ ЗАВСРЫН ТООЛЛОГО

ХҮСНЭГТ 2.1. ХАН УУЛ ДҮҮРЭГТ ОРШИН СУУГАА ГАДААДЫН ХАРЬЯАТ ИРГЭДИЙН ТОО, 2015 ОН

Хороо	2015 он	
	Хүний тоо	Дүнд эзлэх хувь
БҮГД	2595	100.0
1-р хороо	202	7.8
2-р хороо	143	5.5
3-р хороо	172	6.6
4-р хороо	228	8.8
5-р хороо	17	0.7
6-р хороо	4	0.2
7-р хороо	9	0.3
8-р хороо	12	0.5
9-р хороо	6	0.2
10-р хороо	89	3.4
11-р хороо	865	33.3
12-р хороо	6	0.2
13-р хороо	8	0.3
14-р хороо	11	0.4
15-р хороо	818	31.5
16-р хороо	5	0.2

Гадаадын харьяат иргэдийн 31.5-33.3 хувь нь 11, 15-р хороонд, 8.8 хувь нь 4-р хороонд, 7.8 хувь нь 1-р хороонд, 6.6 хувь нь 3-р хороонд, 5.5 хувь нь 2-р хороонд, 6.5 хувь нь бусад хороонд амьдарч байна.

ЗУРАГ 2.1. ХАН УУЛ ДҮҮРЭГТ ОРШИН СУУГАА ГАДААДЫН ХАРЬЯАТ ИРГЭДИЙН НАСНЫ БҮТЭЦ, ХУВИАР, 2010, 2015 ОН



ХҮН АМ, ОРОН СУУЦНЫ 2015 ОНЫ ЗАВСРЫН ТООЛЛОГО

ХҮСНЭГТ 2.2. ХАН УУЛ ДҮҮРГИЙН СУУРИН ХҮН АМ, ГАДААДЫН ХАРЬААТ ИРГЭДИЙН НАС, ХҮЙСИЙН БҮТЭЦ ХУВИАР, 2015 ОН

Насны бүлэг	Суурин хүн амын насны бүтэц	Гадаадын харьяат иргэд			
		Бүгд	Эрэгтэй	Эмэгтэй	Хүйсийн харьцаа
БҮГД	150946	2595	1729	866	199.7
0-4	22647	197	92	105	87.6
5-9	15135	236	123	113	108.8
10-14	9492	152	77	75	102.7
15-19	9376	66	37	29	127.6
20-24	11133	119	61	58	105.2
25-29	16658	337	261	76	343.4
30-34	14209	239	154	85	181.2
35-39	11725	254	177	77	229.9
40-44	10210	248	190	58	327.6
45-49	8327	268	200	68	294.1
50-54	7450	206	155	51	303.9
55-59	5518	126	103	23	447.8
60-64	3167	72	52	20	260.0
65-69	2266	46	32	14	228.6
70+	3633	29	15	14	107.1

Хан-Уул дүүрэгт амьдарч байгаа гадаадын харьяат иргэдийн 59.8 хувь нь 25-54 насныхан байна. Энэ нь гадаадын харьяат иргэдийн дийлэнх нь хөдөлмөрийн насны хүн ам байгааг харуулна.

Гадаадын харьяат иргэдийн дунд 0-14 насны хүн амын эзлэх хувь 2010 оныхоос 5 дахин өссөн байна. Гадаадын харьяат иргэдийн хүйсийн харьцаа Монгол Улсын харьяат иргэдийнхээс эрс ялгаатай, гол төлөв эрэгтэйчүүд ирж суурьшдаг байна.

Мөн гадаадын харьяат иргэдийн дунд 55-аас дээш насны хүн амын эзлэх хувь 2010 оныхоос 0.7 пунктээр өссөн бол 35-44 насны хүн ам 2010 оныхоос 9.7 пунктээр, 15-24 насны хүн ам 6.9 пунктээр буурчээ.

ХҮН АМ, ОРОН СУУЦНЫ 2015 ОНЫ ЗАВСРЫН ТООЛЛОГО

ХҮН АМЫН ҮНДЭС УГСАА

Хүн ам, орон сууцны 2015 оны завсрын тооллогоор Монгол Улсын харьяат хүн амын 94.6 хувийг халхчууд эзэлж, өмнөх тооллогоос 3.3 пунктээр өссөн байна. Нийт хүн амд дөрвөдийн эзлэх хувийн жин 1.2 хувь байгаа нь халхчуудын дараа орж байна.

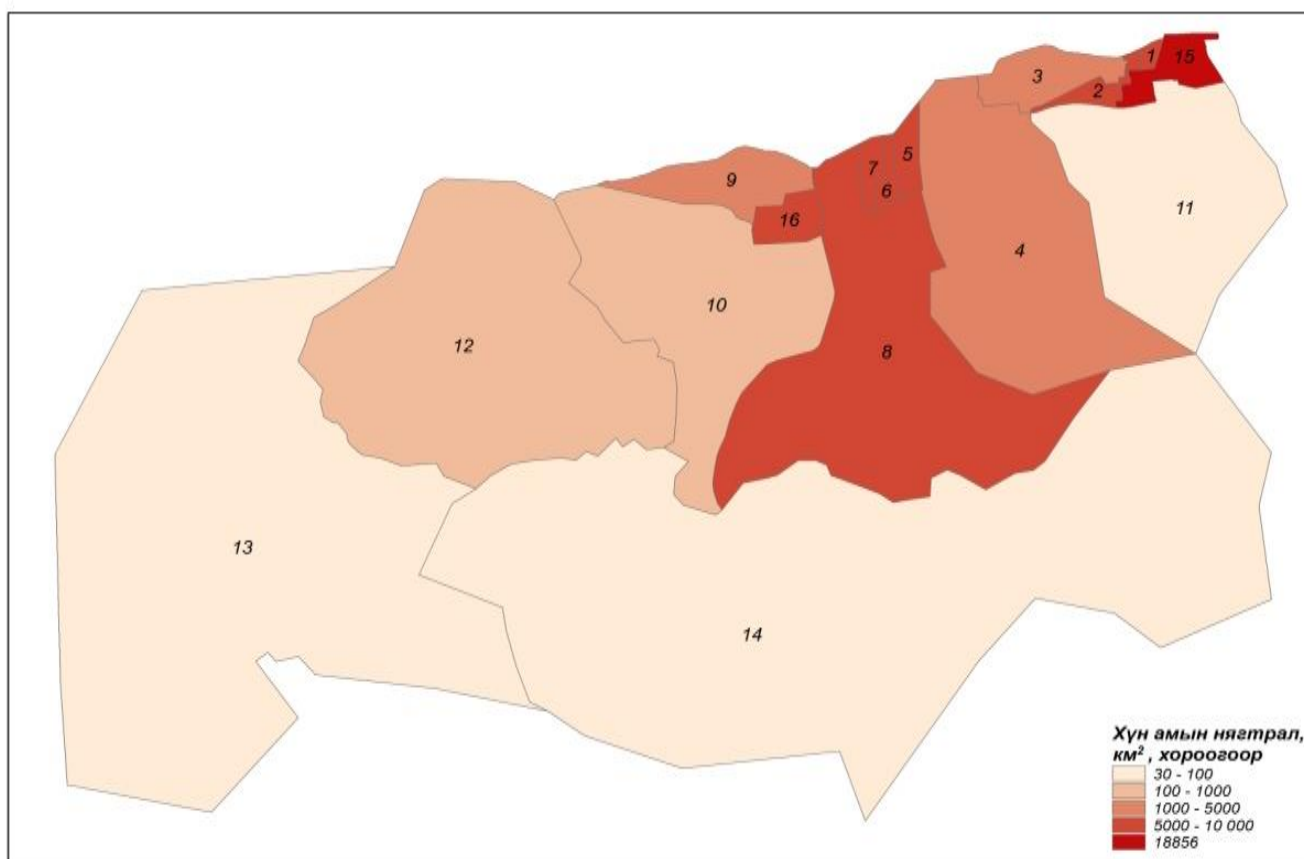
ХҮСНЭГТ 2.3.ХАН УУЛ ДҮҮРЭГТ СУУГАА МОНГОЛЫН ХАРЬААТ ХҮН АМЫН ТОО, ҮНДЭС УГСАА, ХУВИАР, 2010, 2015 ОН

Үндэс угсаа	2010 он		2015 он	
	Хүний тоо	Дүнд эзлэх хувь	Хүний тоо	Дүнд эзлэх хувь
БҮГД	109194	100.0	155746	100.0
Халх	99667	91.3	147265	94.6
Казак	509	0.5	606	0.4
Дөрвөд	2288	2.1	1888	1.2
Буриад	1333	1.2	970	0.6
Баяд	1541	1.4	1375	0.9
Дарьганга	257	0.2	285	0.2
Урианхай	488	0.4	435	0.3
Захчин	851	0.8	716	0.5
Дархад	178	0.2	162	0.1
Торгууд	655	0.6	718	0.5
Өөлд	697	0.6	428	0.3
Хотон	115	0.1	105	0.1
Мянгад	197	0.2	144	0.1
Барга	49	0.0	39	0.0
Үзэмчин	22	0.0	11	0.0
Харчин	16	0.0	25	0.0
Хотогойд	142	0.1	189	0.1
Элжигэн	8	0.0	6	0.0
Цаатан	-	0.0	0	0.0
Сартуул	47	0.0	176	0.1
Тува	52	0.0	27	0.0
Хорчин	4	0.0	1	0.0
Узбек	2	0.0	4	0.0
Халимаг	-	0.0	0	0.0
Түмэд	1	0.0	1	0.0
Сөнөд	2	0.0	0	0.0
Хамниган	12	0.0	2	0.0
Хошууд	13	0.0	16	0.0
Монголын харьяат бусад	20	0.0	61	0.0
Монголын харьяат гадаад	28	0.0	91	0.0

ХҮН АМЫН СУУРЬШИЛ, НЯГТРАЛ

Улаанбаатар хот хүн амын нягтралаараа хамгийн өндөр буюу нэг хавтгай дөрвөлжин квадрат километр нутаг дэвсгэрт 2010 онд 246 хүн ногдож байснаа 2015 онд 286, үүнээс Хан-Уул дүүрэгт 321 хүн ногдож байна. Улаанбаатар хот Монгол Улсын бүх нутаг дэвсгэрийн дөнгөж 0.3 хувийг эзэлдэг атлаа хүн амын 45 хувь нь оршин сууж байгаа төдийгүй энэ байдал цаашид ч нэмэгдэх хандлагатай байна.

ЗУРАГ 3.1. ДҮҮРГИЙН ХҮН АМЫН ТОО НЯГТРАЛ, ХОРОО, ХУВИАР, 2015 ОН



Хан-Уул дүүргийн хороодоор хүн амын нягтралыг харвал 15-р хороо хамгийн өндөр нягтралтай байгаа ба нэг хавтгай дөрвөлжин квадрат километр нутаг дэвсгэрт 18856 хүн ногдож байна.

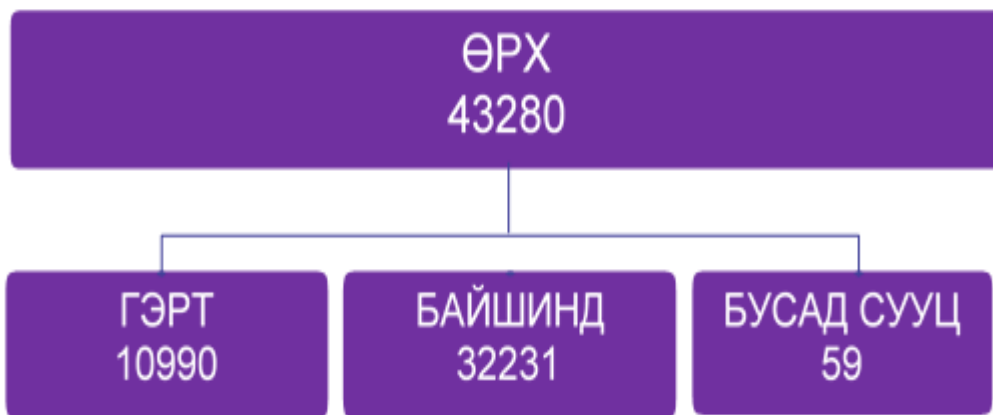
Харин дүүргийн 1, 2, 5, 6, 7, 8, 16-р хороод өндөр нягтралтай ба нэг хавтгай дөрвөлжин квадрат километр нутаг дэвсгэрт 5040-7626 хүн, 3, 4, 9, 10, 11, 12, 13, 14-р хороо бага нягтралтай ба нэг хавтгай дөрвөлжин квадрат километр нутаг дэвсгэрт 31-ээс 2760 хүн ногдож байна.

ӨРХИЙН ОРОН СУУЦНЫ ТӨРӨЛ, НӨХЦӨЛ

СУУЦНЫ ТӨРӨЛ

Хүн ам, орон сууцны 2015 оны завсрын тооллогын дүнгээр дүүргийн нийт өрхийн 25.4 хувь нь үндэсний уламжлалт сууц гэрт, 74.5 хувь нь байшинд, 0.1 хувь нь бусад төрлийн сууцанд амьдарч байна. Гэрт амьдардаг өрхийн хувь өмнөх тооллогын үеийнхээс 0.4 пунктээр буурч, байшинд амьдардаг өрхийн хувь 1.9 пунктээр нэмэгджээ.

ЗУРАГ 4.1. ДҮҮРГИЙН ӨРХИЙН ТОО, СУУЦНЫ ТӨРЛӨӨР, 2015 ОН



ХҮСНЭГТ 4.1. ХАН УУЛ ДҮҮРГИЙН ӨРХИЙН ТОО, СУУЦНЫ ТӨРӨЛ, ХУВИАР, 2015 ОН

Сууцны төрөл	2010 он		2015 он	
	Өрх	Дүнд эзлэх хувь	Өрх	Дүнд эзлэх хувь
БҮГД	28782	100.0	43280	100.0
Гэр	7442	25.9	10990	25.4
Байшин	20897	72.6	32231	74.5
○ Орон сууцны байшин	10515	36.5	21088	48.7
○ Бие даасан тохилог сууц	345	1.2	264	0.6
○ Сууцны тусдаа байшин	8898	30.9	10273	23.7
○ Нийтийн байр	1139	4.0	606	1.4
Бусад сууц	443	1.5	59	0.1

Байшинг төрлөөр харьцуулалт хийхэд орон сууцны байшинд суудаг өрхийн тоо нийт өрхийн 48.7 хувийг эзэлж, 2010 оныхоос 12.2 пунктээр өссөн байна.

ХҮН АМ, ОРОН СУУЦНЫ 2015 ОНЫ ЗАВСРЫН ТООЛЛОГО

Харин сууцны тусдаа байшинд суудаг өрх нийт өрхийн 23.7 хувийг эзэлж, 2010 оныхоос 7.2 пунктээр буурсан байна. Ийнхүү орон сууцанд суух өрхийн тоо өссөн нь төрөөс орон сууцжуулах хөтөлбөрийг хэрэгжүүлсэнтэй холбоотой байх талтай юм. Нийт өрхийн 0.6 хувь нь бие даасан тохилог сууцанд амьдарч байгаа нь 2010 оныхоос 0.6 пунктээр буурсан байна.

ХҮСНЭГТ 4.2.ӨРХИЙН ТОО, СУУЦНЫ ТӨРӨЛ, ХОРООГООР, 2015 ОН

Хороо	Бүгд	Үүнээс:					
		Гэр	Орон сууцны байшин	Бие даасан тохилог	Сууцны тусдаа байшин	Нийтийн байр	Бусад сууц
БҮГД	43280	10990	21088	264	10273	606	59
1-р хороо	2276	4	2266	1	5	0	0
2-р хороо	2670	110	2481	5	47	23	4
3-р хороо	3918	171	3688	17	38	2	2
4-р хороо	2982	911	984	7	1057	20	3
5-р хороо	1564	560	43	0	860	100	1
6-р хороо	1959	679	26	0	1108	140	6
7-р хороо	1411	597	13	1	790	3	7
8-р хороо	3345	1722	14	2	1594	8	5
9-р хороо	2465	1429	10	2	992	26	6
10-р хороо	2432	652	981	28	754	4	13
11-р хороо	3910	341	2950	184	267	168	0
12-р хороо	1806	664	269	1	848	23	1
13-р хороо	1447	839	144	1	377	83	3
14-р хороо	1666	1175	27	2	459	3	0
15-р хороо	6052	27	5990	11	23	0	1
16-р хороо	3377	1109	1202	2	1054	3	7

Дүүргийн нийт өрхийн 25.4 хувь нь гэрт амьдардаг ба эдгээр өрхөөс 15.7 хувь нь 8-р хороонд, 13.0 хувь нь 9-р хороонд, 10.7 хувь нь 14-р хороонд, 10.1 хувь нь 16-р хороонд, 50.5 хувь нь бусад хороонд, нийт өрхийн 23.7 хувь нь сууцны тусдаа байшинд, 48.7 хувь нь орон сууцанд амьдарч байна. Орон сууцанд амьдарч амьдарч буй өрхийн 97.4 хувь нь байшин хороололын 1,2,3,4,10,11,15,16-р хорооны өрхүүд эзэлж байна.

ХҮН АМ, ОРОН СУУЦНЫ 2015 ОНЫ ЗАВСРЫН ТООЛЛОГО

ОРОН СУУЦНЫ ЭЗЭМШЛИЙН ХЭЛБЭР

Өрх, хүн амын хэдэн хувь нь өөрийн гэсэн орон сууцтай вэ, цаашид орон сууцны эрэлт, хэрэгцээ ямар байх вэ зэрэг асуултад тодорхой хэмжээгээр хариулт өгөх үзүүлэлт бол өрхийн сууцны эзэмшил юм. Дүүргийн хэмжээнд нийт өрхийн 2.7 хувь буюу 1154 өрх өөрийн гэсэн сууцгүй байна.

ХҮСНЭГТ 4.3.ӨРХИЙН ТОО, СУУЦНЫ ЭЗЭМШЛИЙН ХЭЛБЭР, ХУВИАР, 2015 ОН

Эзэмшлийн хэлбэр	Хот		Дүүрэг	
	мян.өрх	Дүнд эзлэх хувь	мян.өрх	Дүнд эзлэх хувь
Өөрийн	566.3	97.8	42.1	97.3
Бусдын сууцанд түрээстэй	10.1	1.8	1.0	2.4
Бусдын сууцанд түрээсгүй	2.9	0.5	0.1	0.3

ХҮСНЭГТ 4.4.ӨРХИЙН ТОО, СУУЦНЫ ЭЗЭМШЛИЙН ХЭЛБЭР, ХОРООГООР, 2015 ОН

Хороо	Бүгд	Үүнээс:		
		Өөрийн	Бусдын сууцанд түрээстэй	Бусдын сууцанд түрээсгүй
БҮГД	43280	42126	1046	108
1-р хороо	2276	2263	0	13
2-р хороо	2670	2626	37	7
3-р хороо	3918	3703	188	27
4-р хороо	2982	2959	20	3
5-р хороо	1564	1463	100	1
6-р хороо	1959	1810	143	6
7-р хороо	1411	1401	3	7
8-р хороо	3345	3332	8	5
9-р хороо	2465	2432	27	6
10-р хороо	2432	2410	4	18
11-р хороо	3910	3517	393	-
12-р хороо	1806	1781	24	1
13-р хороо	1447	1356	88	3
14-р хороо	1666	1662	3	1
15-р хороо	6052	6046	3	3
16-р хороо	3377	3365	5	7

ӨРХИЙН ЦАХИЛГААН ХАНГАМЖ

2015 оны завсрын тооллогын дүнгээр улсын хэмжээнд 6.8 мянган өрх цахилгаангүй байгаа нь өмнөх тооллогын дүнгээс 3.4 дахин буурсан үзүүлэлттэй байгаа бол дүүргийн хэмжээнд 65 өрх цахилгаангүй байгаа нь өмнөх тооллогын үеэс 110 өрхөөр буюу 62.9 хувиар буурсан байна.

ХҮСНЭГТ 4.5. ӨРХИЙН ТОО, ЦАХИЛГААНЫ ЭХ ҮҮСВЭР, ХУВИАР, 2015 ОН

Цахилгааны эх үүсвэр	Өрх	Дүнд эзлэх хувь
БҮГД	43280	100.0
Төвлөрсөн систем	43045	99.5
Дизель станц	11	0.0
Сэргээгдэх эрчим хүчний төхөөрөмж	69	0.2
Бага оврын цахилгаан үүсгүүр	90	0.2
Цахилгааны эх үүсвэргүй	65	0.1
БАЙШИН	32231	100.0
Төвлөрсөн систем	32185	99.9
Дизель станц	6	0.0
Сэргээгдэх эрчим хүчний төхөөрөмж	10	0.0
Бага оврын цахилгаан үүсгүүр	23	0.1
Цахилгааны эх үүсвэргүй	7	0.0
ГЭР	10990	100.0
Төвлөрсөн систем	10802	98.3
Дизель станц	5	0.0
Сэргээгдэх эрчим хүчний төхөөрөмж	59	0.5
Бага оврын цахилгаан үүсгүүр	67	0.6
Цахилгааны эх үүсвэргүй	57	0.5

Гэрт амьдардаг өрхийн 0.5 хувь нь цахилгаангүй байгаа нь өмнөх тооллогын үеэс 93 өрхөөр буюу 62.0 хувиар буурсан байна. Байшинд амьдардаг нийт өрхийн 7 нь цахилгаангүй байгаа нь өмнөх тооллогын үеэс 12 өрхөөр буюу 63.2 хувиар буурсан байна.

ХҮН АМ, ОРОН СУУЦНЫ 2015 ОНЫ ЗАВСРЫН ТООЛЛОГО

ХҮСНЭГТ 4.6.ӨРХИЙН ТОО, ЦАХИЛГААНЫ ЭХ ҮҮСВЭР,
ХОРООГООР, 2015 ОН

Хороо	Бүгд	Үүнээс:				
		Төвлөрсөн систем	Дизель станц	Сэргээгдэх эрчим хүчний төхөөрөмж	Бага оврын цахилгаан үүсгүүр	Цахилгааны эх үүсвэргүй
БҮГД	43280	43045	11	69	90	65
1-р хороо	2276	2276	-	-	-	-
2-р хороо	2670	2667	-	2	-	1
3-р хороо	3918	3886	2	-	16	14
4-р хороо	2982	2970	2	7	-	3
5-р хороо	1564	1559	-	1	3	1
6-р хороо	1959	1957	-	1	1	-
7-р хороо	1411	1409	-	-	1	1
8-р хороо	3345	3338	1	2	2	2
9-р хороо	2465	2459	2	3	-	1
10-р хороо	2432	2426	-	-	4	2
11-р хороо	3910	3905	-	2	1	2
12-р хороо	1806	1788	-	6	5	7
13-р хороо	1447	1383	1	7	47	9
14-р хороо	1666	1603	2	37	4	20
15-р хороо	6052	6051	1	-	-	-
16-р хороо	3377	3368	-	1	6	2

Дүүргийн нийт өрхийн 99.5 хувь нь төвлөрсөн системд холбогдсон ба, огт цахилгаангүй өрхийн 30.8 хувь нь дүүргээс алслагдсан 14-р хорооны өрхүүд байна.

ГЭРТ АМЬДАРДАГ ӨРХИЙН СУУЦНЫ НӨХЦӨЛ

Хан-Уул дүүргийн нийт өрхийн 25.4 хувь нь үндэсний уламжлалт сууц болох гэрт амьдарч байна.

Гэрт амьдардаг өрхийн 78.8 хувь нь 5 ханатай гэрт амьдарч байгаагаас үзэхэд таван ханатай гэр манай хүн амын түгээмэл сууц гэж ойлгогдоно.

ХҮСНЭГТ 4.7. ГЭРТ АМЬДАРДАГ ӨРХИЙН ТОО, ГЭРИЙН ХАНЫН ТОО, ХОРООГООР, 2015 ОН

Хороо	Бүгд	Ханын тоо:			
		5 хүртэлх	5	6	6-аас дээш
БҮГД	10990	1877	8656	236	221
1-р хороо	4	1	3	-	-
2-р хороо	110	8	98	1	3
3-р хороо	171	27	137	3	4
4-р хороо	911	264	599	44	4
5-р хороо	560	73	473	13	1
6-р хороо	679	102	566	6	5
7-р хороо	597	94	496	7	-
8-р хороо	1722	255	1413	41	13
9-р хороо	1429	154	1214	20	41
10-р хороо	652	93	488	27	44
11-р хороо	341	77	246	14	4
12-р хороо	664	119	496	17	32
13-р хороо	839	92	717	2	28
14-р хороо	1175	249	877	23	26
15-р хороо	27	19	8	-	-
16-р хороо	1109	250	825	18	16

Хатуу хог хаягдлаа хаях тогтсон цэггүй өрх дүүргийн нийт өрхийн 0.7 хувь, гэрт амьдардаг өрхийн 2.6 хувь, бохир усаа задгай асгадаг өрх гэрт амьдардаг өрхийн 7.2 хувь байгаа нь орчны эрүүл ахуйн нөхцөлд сөргөөр нөлөөлж, хөрсний бохирдол, хүн амд халдварт өвчин тархах магадлалыг нэмэгдүүлж байна.

ХҮСНЭГТ 4.8. ГЭРТ АМЬДАРДАГ ӨРХИЙН АХУЙН
НӨХЦӨЛИЙН ЗАРИМ ҮЗҮҮЛЭЛТ, ХУВИАР, 2015 ОН

Үзүүлэлт	Өрх	Дүнд эзлэх хувь
ХАТУУ ХОГ ХАЯГДЛАА ЗАЙЛУУЛАХ ХЭЛБЭР	10990	100.0
Үйлчилгээний байгууллагаар	10490	95.5
Өөрсдөө зөвшөөрөгдсөн цэгт	208	1.9
Тогтсон газар байхгүй	292	2.6
БОХИР УС ЗАЙЛУУЛАХ ХЭЛБЭР	10990	100.0
Цооногт асгадаг	10990	92.8
Задгай асгадаг	786	7.2

БАЙШИНД АМЬДАРДАГ ӨРХИЙН СУУЦНЫ НӨХЦӨЛ

Байшинд амьдардаг нийт өрхийн 7.7 хувь нь 20 хүртэлх квадрат метр талбайтай сууцанд амьдарч байгаа ба, 21-40 квадрат метр талбайтай сууцанд амьдарч байгаа өрх 36.2 хувь, 56.1 хувь нь 40-өөс дээш квадрат метр талбайтай байшинд сууж байгаагийн 44.4 хувь нь 41-60 квадрат метр талбайтай сууцанд амьдарч байна.

ХҮСНЭГТ 4.9. БАЙШИНД АМЬДАРДАГ ӨРХИЙН ТОО, СУУЦНЫ ТАЛБАЙН
ХЭМЖЭЭ, ХУВИАР, 2015 ОН

Талбайн хэмжээ (м.кв)	Өрх	Дүнд эзлэх хувь
БҮГД	32231	100.0
20 хүртэл	2489	7.7
21-30	6671	20.7
31-40	4980	15.5
41-50	4804	14.9
51-60	3224	10.0
61-70	2199	6.8
71 +	7864	24.4

ДЭД БҮТЦИЙН ХАНГАМЖ

Дүүргийн хэмжээнд байшинд амьдардаг өрхийн 66.7 хувь нь төвлөрсөн халаалтын системд холбогдсон байгаа нь өмнөх тооллогын үеийнхээс 10.6 пунктээр өссөн байна. Харин иргэд сууцаа ердийн галлагаагаар халааж байгаа хувь 8.7 пунктээр буурсан нь өнгөрсөн 5 жилийн хугацаанд орон сууцжуулах хөтөлбөр, гэр хорооллын дахин төлөвлөлтийн арга хэмжээнүүд тодорхой хэмжээнд үр өгөөжтэй болсныг харуулж байна.

ХҮСНЭГТ 4.10. ӨРХИЙН ТОО, ХАЛААЛТЫН ЭХ ҮҮСВЭР, 2015 ОН

Халаалтын төрөл	Өрх	Дүнд эзлэх хувь
БҮГД	43280	100.0
Төвлөрсөн систем	21517	49.7
Нам даралтын зуух	854	2.0
Цахилгаан халаагуур	403	0.9
Ердийн галлагаа	20506	47.4
ГЭР	10990	100.0
Цахилгаан халаагуур	60	0.5
Ердийн галлагаа	10930	99.5
БАЙШИН	32231	100.0
Төвлөрсөн систем	21514	66.8
Нам даралтын зуух	851	2.6
Цахилгаан халаагуур	343	1.1
Ердийн галлагаа	9523	29.5

Дүүргийн нийт өрхийн 49.7 хувь төвлөрсөн халаалтын системд холбогдсон байгаа нь өмнөх тооллогын үеийнхээс 7.6 пунктээр өссөн байна.

Харин сууцаа ердийн галлагаагаар халааж байгаа өрх өмнөх тооллогын үеийнхээс 5056 өрхөөр буюу 6.3 пунктээр буурсан байна.

ХҮН АМ, ОРОН СУУЦНЫ 2015 ОНЫ ЗАВСРЫН ТООЛЛОГО

ХҮСНЭГТ 4.11. ӨРХИЙН ХАЛААЛТЫН ЭХ ҮҮСВЭР, ХОРООГООР, 2015 ОН

Хороо	Үүнээс			
	Төвлөрсөн систем	Нам даралтын зуух	Цахилгаан халаагуур	Ердийн галлагаа
БҮГД	21517	854	403	20506
1-р хороо	2267	-	-	9
2-р хороо	2512	10	3	145
3-р хороо	3704	2	13	199
4-р хороо	993	61	44	1884
5-р хороо	94	49	47	1374
6-р хороо	33	195	54	1677
7-р хороо	27	75	36	1273
8-р хороо	30	99	27	3189
9-р хороо	35	83	33	2314
10-р хороо	998	38	31	1365
11-р хороо	3139	68	25	678
12-р хороо	288	25	14	1479
13-р хороо	150	16	11	1270
14-р хороо	22	34	34	1576
15-р хороо	5999	4	-	49
16-р хороо	1226	95	31	2025

Халуун, хүйтэн устай сууцанд амьдардаг өрхийн хувь 49.7 байгаа нь өмнөх тооллогын дүнтэй харьцуулахад 9.4 пунктээр нэмэгдсэн байна. Байшинд амьдардаг өрхийн 33.3 хувь буюу 10.7 мянган өрх зөөврийн ус хэрэглэж байна. Байшинд амьдардаг, зөөврийн ус хэрэглэдэг өрхийн хувь өмнөх тооллогоос 10.9 пунктээр буурчээ.

ХҮСНЭГТ 4.12. ӨРХИЙН АХУЙН НӨХЦӨЛИЙН ЗАРИМ ҮЗҮҮЛЭЛТ, ХУВИАР, 2015 ОН

Үзүүлэлт	Өрх	Дүнд эзлэх хувь
БҮГД	43280	100.0
Төвлөрсөн усан хангамж	21300	49.2
Халуун, хүйтэн устай	20747	47.9
Зөвхөн хүйтэн устай	553	1.3
Төвлөрсөн бус усан хангамж	21980	50.8
Бие даасан систем	213	0.5
Халуун, хүйтэн устай	168	0.4
Зөвхөн хүйтэн устай	45	0.1
Зөөврийн	21767	50.3

ХҮСНЭГТ 4.13. БАЙШИНД АМЬДАРДАГ ӨРХИЙН АХУЙН
НӨХЦӨЛИЙН ЗАРИМ ҮЗҮҮЛЭЛТ, ХУВИАР, 2015 ОН

Үзүүлэлт	Өрх	Дүнд эзлэх хувь
ХАТУУ ХОГ ХАЯГДАЛ ЗАЙЛУУЛАЛТ	32231	100.0
Үйлчилгээний байгууллагаар	30532	94.7
Зөвшөөрөгдсөн цэгт	1570	4.9
Тогтсон цэг байхгүй	129	0.4
БОХИР УС ЗАЙЛУУЛАЛТ	32231	100.0
Төвлөрсөн систем	21314	66.1
Бие даасан систем	227	0.7
Цооног	10234	31.8
Задгай	456	1.4

Байшинд амьдардаг өрхийн 94.7 хувь үйлчилгээний байгууллагаар хог хаягдлаа зайлуулж байгаа нь өмнөх тооллогоос 1.7 пунктээр нэмэгдсэн байна. Өмнөх тооллогоор байшинд суудаг өрхийн 1.6 хувь хатуу хог хаягдлаа зайлуулах тодорхой цэггүй байсан бол 2015 онд 0.4 хувь болж буурсан байна.

ДҮГНЭЛТ

Монгол Улсын харьяат Хан-Уул дүүргийн хүн амын тоо 2015 оны жилийн эцсийн байдлаар 155 746 байна. 2015 онд Хан-Уул дүүрэгт 6, түүнээс дээш сарын хугацаагаар оршин сууж байгаа гадаадын иргэдийн тоо 2595 байгаа нь 2010 оныхоос 2.4 дахин буюу 1532 хүнээр өсчээ.

Дүүргийн хүн амын 47.6 хувь нь эрэгтэйчүүд, 52.4 хувь нь эмэгтэйчүүд байна. Хүйсийн харьцаа буюу 100 эмэгтэйд ногдох эрэгтэйчүүдийн тоо 91 болов. 2010 оны тооллогоор дүүргийн суурин хүн амын тоо 110265 байсан бөгөөд 2010-2015 оны хоорондох 5 жилийн хугацаанд суурин хүн ам 40.7 мянган хүнээр өссөн байна.

Хүн амын хүйсийн харьцаа насны бүлэг ахих тутам мэдэгдэхүйцээр буурч байгаа нь зүй ёсны үзэгдэл бөгөөд төрсөн хүүхдийн хүйсийн харьцаа сүүлийн 5 жилд 101-104 байсан нь тооллогын дүнгээс харагдаж байна.

Хүн амын нас, хүйсийн суваргаас харахад дунд хэсгээрээ аажмаар өргөсч байгаа нь хүн ам идэршиж байгааг харуулж байна. Харин 10-19 насны бүлгийн хүн амын хэсгээр нарийссан байгаа нь 1990 оноос хойш төрөлтийн түвшин эрс буурч байсныг харуулж байна.

Түүнчлэн, 0-4 нас болон 5-9 насанд суваргын суурь ихээхэн өргөн болсон нь сүүлийн жилүүдийн төрөлтийн түвшин ихээхэн нэмэгдсэнийг илэрхийлж байна.

Монгол Улсын хүн ам зүйн ачаалал 2015 онд хөдөлмөрийн насны 100 хүнд тэжээлгэгч 51 хүн, Хан-Уул дүүрэгт 52 хүн ногдож байна.

Хүн ам, орон сууцны 2015 оны завсрын тооллогоор Монгол Улсын харьяат хүн амын 94.6 хувийг халхчууд эзэлж, өмнөх тооллогоос 3.3 пунктээр өссөн байна. Нийт хүн амд дөрвөдийн эзлэх хувийн жин 1.2 хувь байгаа нь халхчуудын дараа орж байна.

Улаанбаатар хот хүн амын нягтралаараа хамгийн өндөр буюу нэг хавтгай дөрвөлжин квадрат километр нутаг дэвсгэрт 2010 онд 246 хүн ногдож байснаа 2015 онд 286, үүнээс Хан-Уул дүүрэгт 321 хүн ногдож байна. Хан-Уул дүүргийн хороодоор хүн амын нягтралыг харвал 15-р хороо хамгийн өндөр нягтралтай байгаа ба нэг хавтгай дөрвөлжин квадрат километр нутаг дэвсгэрт 18856 хүн ногдож байна.

Хүн ам, орон сууцны 2015 оны завсрын тооллогын дүнгээр дүүргийн нийт өрхийн 25.4 хувь нь үндэсний уламжлалт сууц гэрт, 74.5 хувь нь байшинд, 0.1 хувь нь бусад төрлийн сууцанд амьдарч байна. Гэрт амьдардаг өрхийн хувь өмнөх тооллогын үеийнхээс 0.4 пунктээр буурч, байшинд амьдардаг өрхийн хувь 1.9 пунктээр нэмэгджээ.

2015 оны завсрын тооллогын дүнгээр улсын хэмжээнд 6.8 мянган өрх цахилгаангүй байгаа нь өмнөх тооллогын дүнгээс 3.4 дахин буурсан үзүүлэлттэй байгаа бол дүүргийн хэмжээнд 65 өрх цахилгаангүй байгаа нь өмнөх тооллогын үеэс 110 өрхөөр буюу 62.9 хувиар буурсан байна. Дүүргийн нийт өрхийн 99.5 хувь нь төвлөрсөн системд холбогдсон ба, огт цахилгаангүй өрхийн 30.8 хувь нь дүүргээс алслагдсан 14-р хорооны өрхүүд байна.

ХҮН АМ, ОРОН СУУЦНЫ 2015 ОНЫ ЗАВСРЫН ТООЛЛОГО

Байшинд амьдардаг нийт өрхийн 7.7 хувь нь 20 хүртэлх квадрат метр талбайтай сууцанд амьдарч байгаа ба, 21-40 квадрат метр талбайтай сууцанд амьдарч байгаа өрх 36.2 хувь, 56.1 хувь нь 40-өөс дээш квадрат метр талбайтай байшинд сууж байгаагийн 44.4 хувь нь 41-60 квадрат метр талбайтай сууцанд амьдарч байна.

Дүүргийн хэмжээнд байшинд амьдардаг өрхийн 66.7 хувь нь төвлөрсөн халаалтын системд холбогдсон байгаа нь өмнөх тооллогын үеийнхээс 10.6 пунктээр өссөн байна. Харин иргэд сууцаа ердийн галлагаагаар халааж байгаа хувь 8.7 пунктээр буурсан нь өнгөрсөн 5 жилийн хугацаанд орон сууцжуулах хөтөлбөр, гэр хорооллын дахин төлөвлөлтийн арга хэмжээнүүд тодорхой хэмжээнд үр өгөөжтэй болсныг харуулж байна.

Хатуу хог хаягдлаа хаях тогтсон цэггүй өрх дүүргийн нийт өрхийн 0.7 хувь, гэрт амьдардаг өрхийн 2.6 хувь, бохир усаа задгай асгадаг өрх гэрт амьдардаг өрхийн 7.2 хувь байгаа нь орчны эрүүл ахуйн нөхцөлд сөргөөр нөлөөлж, хөрсний бохирдол, хүн амд халдварт өвчин тархах магадлалыг нэмэгдүүлж байна.

Байшинд амьдардаг өрхийн 94.7 хувь үйлчилгээний байгууллагаар хог хаягдлаа зайлуулж байгаа нь өмнөх тооллогоос 1.7 пунктээр нэмэгдсэн байна. Өмнөх тооллогоор байшинд суудаг өрхийн 1.6 хувь хатуу хог хаягдлаа зайлуулах тодорхой цэггүй байсан бол 2015 онд 0.4 хувь болж буурсан байна.

ХАВСРАЛТ

ХҮСНЭГТ 1. ДҮҮРГИЙН ХҮН АМЫН ТОО, НАСНЫ БҮЛЭГ, ХҮЙСЭЭР, 2015 ОН

Насны бүлэг	Монгол Улсын харьяат хүн ам			Дүүргийн нутаг дэвсгэрт оршин суугаа хүн ам					
	Бүгд	Эрэгтэй	Эмэгтэй	Дүүргийн суурин хүн амын тоо			Гадаадын харьяат хүн ам		
				Бүгд	Эрэгтэй	Эмэгтэй	Бүгд	Эрэгтэй	Эмэгтэй
БҮГД	155746	74180	81566	150946	72405	78541	2595	1729	866
0-4	22683	11591	11092	22647	11556	11091	197	92	105
5-9	15197	7693	7504	15135	7673	7462	236	123	113
10-14	9554	4889	4665	9492	4852	4640	152	77	75
15-19	9706	4806	4900	9376	4644	4732	66	37	29
20-24	11958	5659	6299	11133	5196	5937	119	61	58
25-29	17816	8297	9519	16658	7795	8863	337	261	76
30-34	15161	7090	8071	14209	6646	7563	239	154	85
35-39	12380	5805	6575	11725	5589	6136	254	177	77
40-44	10694	5034	5660	10210	4928	5282	248	190	58
45-49	8521	3948	4573	8327	3993	4334	268	200	68
50-54	7515	3310	4205	7450	3372	4078	206	155	51
55-59	5529	2428	3101	5518	2474	3044	126	103	23
60-64	3153	1298	1855	3167	1328	1839	72	52	20
65-69	2253	885	1368	2266	905	1361	46	32	14
70-74	1590	630	960	1598	640	958	18	12	6
75-79	1090	475	615	1090	475	615	6	2	4
80-84	590	220	370	593	220	373	4	1	3
85-89	240	77	163	239	75	164	1	-	1
90-94	89	36	53	87	35	52	-	-	-
95-99	23	8	15	22	8	14	-	-	-
100, +	4	1	3	4	1	3	-	-	-

ХҮСНЭГТ 2. ДҮҮРГИЙН ХҮН АМЫН ТОО, ХОРООГООР, 2015 ОН

Насны бүлэг	Монгол Улсын харьяат хүн ам			Үүнээс:	
	Бүгд	Эрэгтэй	Эмэгтэй	Дүүргийн нутаг дэвсгэрт оршин суугаа МУ-ын харьяат хүн ам	Гадаадад удаан хугацаагаар оршин суугаа МУ-ын харьяат хүн ам
БҮГД	155746	74180	81566	148349	7397
1-р хороо	9779	4510	5269	8909	870
2-р хороо	11087	5120	5967	10406	681
3-р хороо	14419	6657	7762	13757	662
4-р хороо	9659	4658	5001	9238	421
5-р хороо	6290	3085	3205	5958	332
6-р хороо	6863	3408	3455	6504	359
7-р хороо	4903	2392	2511	4610	293
8-р хороо	11579	5615	5964	11254	325
9-р хороо	9466	4695	4771	9229	237
10-р хороо	9671	4626	5045	9215	456
11-р хороо	14628	6850	7778	13775	853
12-р хороо	6115	3022	3093	5891	224
13-р хороо	4182	2092	2090	4033	149
14-р хороо	4833	2453	2380	4699	134
15-р хороо	20742	9467	11275	19650	1092
16-р хороо	11530	5530	6000	11221	309

ХҮСНЭГТ 3. ДҮҮРГИЙН ХҮН АМЫН ТОО, НАСНЫ БҮЛЭГ, ХОРООГООР, 2015 ОН

Хороо	Бүгд	Насны бүлэг						
		0-4	5-9	10-14	15-19	20-24	25-29	30-34
БҮГД	155746	22683	15197	9554	9706	11958	17816	15161
1-р хороо	9779	1270	982	596	561	651	944	860
2-р хороо	11087	1562	977	561	614	879	1371	1083
3-р хороо	14419	2276	1531	835	785	974	1762	1561
4-р хороо	9659	1491	813	489	515	790	1502	1050
5-р хороо	6290	834	613	420	436	512	729	598
6-р хороо	6863	898	569	429	495	603	823	606
7-р хороо	4903	644	440	307	326	402	564	462
8-р хороо	11579	1515	1046	779	808	1026	1354	1032
9-р хороо	9466	1406	943	653	689	830	1066	887
10-р хороо	9671	1325	909	593	576	772	1078	919
11-р хороо	14628	2079	1561	947	1091	1259	1321	1286
12-р хороо	6115	762	561	394	412	477	652	535
13-р хороо	4182	528	376	256	273	337	448	348
14-р хороо	4833	679	450	327	342	353	458	400
15-р хороо	20742	3553	2328	1254	1118	1237	2168	2218
16-р хороо	11530	1861	1098	714	665	856	1576	1316

Хүснэгт 3-ын үргэлжлэл

Хороо	Насны бүлэг							
	35-39	40-44	45-49	50-54	55-59	60-64	65-69	70+
БҮГД	12380	10694	8521	7515	5529	3153	2253	3626
1-р хороо	764	761	631	520	370	243	180	446
2-р хороо	874	744	679	583	397	209	186	368
3-р хороо	1296	942	722	640	427	237	172	259
4-р хороо	679	556	452	487	340	190	117	188
5-р хороо	470	401	322	345	257	143	90	120
6-р хороо	506	461	388	370	287	159	102	167
7-р хороо	385	326	284	276	203	113	70	101
8-р хороо	862	880	692	570	384	217	154	260
9-р хороо	737	635	466	430	298	164	119	143
10-р хороо	756	692	528	464	418	203	170	268
11-р хороо	1200	1139	843	735	501	256	183	227
12-р хороо	460	399	379	312	272	157	128	215
13-р хороо	291	264	264	241	187	123	92	154
14-р хороо	323	284	262	245	231	175	124	180
15-р хороо	1935	1539	1066	822	601	361	240	302
16-р хороо	842	671	543	475	356	203	126	228

ХҮСНЭГТ 4. ДҮҮРГИЙН СУУРИН ХҮН АМЫН ТОО, НАСНЫ БҮЛЭГ, ХОРООГООР, 2015 ОН

Хороо	Бүгд	Насны бүлэг						
		0-4	5-9	10-14	15-19	20-24	25-29	30-34
БҮГД	150946	22647	15135	9492	9376	11133	16658	14209
1-р хороо	9113	1261	979	587	517	561	820	765
2-р хороо	10549	1561	976	546	582	789	1235	1011
3-р хороо	13929	2273	1518	814	755	924	1642	1479
4-р хороо	9466	1479	807	476	500	746	1514	998
5-р хороо	5975	828	606	410	423	470	659	533
6-р хороо	6508	883	559	424	479	559	738	537
7-р хороо	4619	631	433	299	308	368	506	417
8-р хороо	11266	1511	1036	775	791	988	1266	972
9-р хороо	9235	1401	936	649	684	807	1010	835
10-р хороо	9304	1310	897	586	554	733	995	836
11-р хороо	14640	2112	1593	987	1058	1152	1228	1261
12-р хороо	5897	757	555	389	407	455	604	498
13-р хороо	4041	521	374	253	268	313	414	313
14-р хороо	4710	673	444	324	337	343	433	376
15-р хороо	20468	3591	2339	1265	1058	1112	2093	2118
16-р хороо	11226	1855	1083	708	655	813	1501	1260

Хүснэгт 4-ийн үргэлжлэл

Хороо	Насны бүлэг							
	35-39	40-44	45-49	50-54	55-59	60-64	65-69	70+
БҮГД	11725	10210	8327	7450	5518	3167	2266	3633
1-р хороо	687	664	567	484	361	236	179	445
2-р хороо	818	698	614	560	394	210	184	371
3-р хороо	1209	899	703	629	419	236	170	259
4-р хороо	641	549	441	488	331	192	117	187
5-р хороо	426	371	307	335	255	142	90	120
6-р хороо	468	422	374	358	280	157	103	167
7-р хороо	346	289	269	268	202	112	70	101
8-р хороо	814	853	679	567	385	217	153	259
9-р хороо	699	612	452	428	298	164	118	142
10-р хороо	700	662	522	453	420	198	170	268
11-р хороо	1219	1148	900	769	526	265	187	235
12-р хороо	428	379	358	303	263	159	127	215
13-р хороо	277	254	259	239	186	123	93	154
14-р хороо	304	271	254	242	229	175	125	180
15-р хороо	1878	1502	1097	862	616	381	254	302
16-р хороо	811	637	531	465	353	200	126	228

ХҮСНЭГТ 5. ДҮҮРГИЙН ХҮН АМЫН ТОО, ҮНДЭС УГСАА, ХОРООГООР, 2015 ОН

Үндэс угсаа	Бүгд	Үүнээс:						
		Халх	Казах	Дөрвөд	Буриад	Баяд	Дарьганга	Урианхай
Дүн	155746	147265	606	1888	970	1375	285	435
1-р хороо	9779	9225	63	75	140	83	20	25
2-р хороо	11087	10498	51	108	98	94	25	26
3-р хороо	14419	13802	79	97	70	99	33	35
4-р хороо	9659	9086	48	123	44	87	24	20
5-р хороо	6290	6048	21	60	35	32	9	15
6-р хороо	6863	6393	12	107	40	63	26	37
7-р хороо	4903	4666	14	60	51	28	3	10
8-р хороо	11579	11094	8	159	53	67	5	13
9-р хороо	9466	8766	35	167	36	93	14	26
10-р хороо	9671	9290	29	137	37	42	9	19
11-р хороо	14628	13616	80	205	130	215	26	52
12-р хороо	6115	5744	28	74	32	36	9	58
13-р хороо	4182	3980	11	42	28	10	2	4
14-р хороо	4833	4585	9	31	18	59	7	10
15-р хороо	20742	19629	71	245	106	271	36	50
16-р хороо	11530	10843	47	198	52	96	37	35

Хүснэгт 5-ын үргэлжлэл

Үндэс угсаа	Үүнээс:							
	Захчин	Дархад	Торгууд	Өөлд	Хотон	Мянгад	Барга	Үзэмчин
Дүн	716	162	718	428	105	144	39	11
1-р хороо	20	11	24	34	2	11	1	-
2-р хороо	62	8	18	37	6	16	4	-
3-р хороо	53	12	38	34	3	7	1	-
4-р хороо	60	19	74	18	4	5	1	2
5-р хороо	23	2	11	11	-	11	-	-
6-р хороо	30	3	34	11	6	8	2	1
7-р хороо	19	11	25	5	1	2	0	-
8-р хороо	46	5	38	40	20	11	1	1
9-р хороо	77	9	123	47	10	3	7	1
10-р хороо	22	5	46	16	2	4	-	-
11-р хороо	52	15	50	59	13	16	15	6
12-р хороо	16	2	30	34	9	10	5	-
13-р хороо	45	14	37	7	-	1	-	-
14-р хороо	34	7	13	19	9	19	-	-
15-р хороо	74	16	117	32	12	12	1	-
16-р хороо	83	23	40	24	8	8	1	-

Хүснэгт 5-ын үргэлжлэл

Үндэс угсаа	Үүнээс:							
	Харчин	Хотогoyд	Элжигэн	Цаатан	Сартуул	Тува	Хорчин	Узбек (Чантуу)
Дүн	25	189	6	-	176	27	1	4
1-р хороо	-	10	-	-	6	-	-	-
2-р хороо	2	11	-	-	13	1	-	-
3-р хороо	4	19	1	-	17	1	1	-
4-р хороо	-	20	-	-	11	2	-	-
5-р хороо	1	2	-	-	3	1	-	-
6-р хороо	4	8	-	-	60	13	-	-
7-р хороо	-	2	1	-	3	-	-	-
8-р хороо	-	14	-	-	4	-	-	-
9-р хороо	5	13	1	-	21	-	-	-
10-р хороо	2	6	-	-	2	1	-	-
11-р хороо	1	46	-	-	4	2	-	-
12-р хороо	4	10	1	-	3	3	-	4
13-р хороо	-	-	-	-	-	-	-	-
14-р хороо	2	2	-	-	-	2	-	-
15-р хороо	-	16	-	-	11	1	-	-
16-р хороо	-	10	2	-	18	-	-	-

Хүснэгт 5-ын үргэлжлэл

Үндэс угсаа	Үүнээс:						
	Халимаг	Түмэд	Сөнөд	Хамниган	Хошууд	Монголын харьяат бусад	Монголын харьяат гадаад
Нийт	-	1	-	2	16	61	91
1-р хороо	-	-	-	-	-	7	22
2-р хороо	-	-	-	-	-	3	6
3-р хороо	-	-	-	-	-	7	6
4-р хороо	-	-	-	-	-	4	7
5-р хороо	-	-	-	-	-	-	5
6-р хороо	-	-	-	-	-	4	1
7-р хороо	-	-	-	-	-	1	1
8-р хороо	-	-	-	-	-	-	-
9-р хороо	-	-	-	-	5	5	1
10-р хороо	-	-	-	-	2	-	-
11-р хороо	-	-	-	-	1	7	17
12-р хороо	-	-	-	-	2	-	1
13-р хороо	-	-	-	-	-	1	-
14-р хороо	-	-	-	-	6	-	1
15-р хороо	-	1	-	1	-	18	22
16-р хороо	-	-	-	-	-	4	1

ХҮСНЭГТ 6. ДҮҮРГИЙН ХҮН АМЫН ТОО, ҮНДЭС УГСАА, ХҮЙСЭЭР, 2015 ОН

Үндэс угсаа	Бүгд	Эрэгтэй	Эмэгтэй
Бүгд	155746	74180	81566
Халх	147265	70050	77215
Казах	606	285	321
Дөрвөд	1888	913	975
Буриад	970	470	500
Баяд	1375	662	713
Дарьганга	285	139	146
Урианхай	435	217	218
Захчин	716	359	357
Дархад	162	79	83
Торгууд	718	339	379
Өөлд	428	205	223
Хотон	105	52	53
Мянгад	144	72	72
Барга	39	21	18
Үзэмчин	11	3	8
Харчин	25	17	8
Хотогойд	189	96	93
Элжигэн	6	3	3
Цаатан	-	-	-
Сартуул	176	89	87
Тува	27	15	12
Хорчин	1	1	-
Узбек (Чантуу)	4	2	2
Халимаг	-	-	-
Түмэд	1	1	-

Үндэс угсаа	Бүгд	Эрэгтэй	Эмэгтэй
Сөнөд	-	-	-
Хамниган	2	1	1
Хошууд	16	15	1
Монголын харьяат бусад	61	31	30
Монголын харьяат гадаад	91	43	48

ХҮСНЭГТ 7. ДҮҮРГИЙН СУУРИН ХҮН АМЫН ТОО, ХОРОО, ХҮЙС, НАСНЫ БҮЛГЭЭР, 2015 ОН

Хороо	Бүгд	Бүгд										
		Бүгд			Эрэгтэй				Эмэгтэй			
		0-15	16-59	60+	Бүгд	0-15	16-59	60+	Бүгд	0-15	16-59	60+
Дүн	150946	49188	92692	9066	72405	25021	43697	3687	78541	24167	48995	5379
1-р хороо	9113	2968	5285	860	4269	1561	2386	322	4844	1407	2899	538
2-р хороо	10549	3197	6587	765	4906	1620	2994	292	5643	1577	3593	473
3-р хороо	13929	4748	8516	665	6478	2391	3826	261	7451	2357	4690	404
4-р хороо	9466	2868	6102	496	4643	1464	2974	205	4823	1404	3128	291
5-р хороо	5975	1944	3679	352	2912	1011	1761	140	3063	933	1918	212
6-р хороо	6508	1946	4135	427	3229	1014	2034	181	3279	932	2101	246
7-р хороо	4619	1417	2919	283	2237	714	1414	109	2382	703	1505	174
8-р хороо	11266	3474	7163	629	5468	1746	3470	252	5798	1728	3693	377
9-р хороо	9235	3118	5693	424	4567	1615	2779	173	4668	1503	2914	251
10-р хороо	9304	2918	5750	636	4483	1462	2775	246	4821	1456	2975	390
11-р хороо	14640	4879	9074	687	6993	2507	4185	301	7647	2372	4889	386
12-р хороо	5897	1781	3615	501	2910	915	1786	209	2987	866	1829	292
13-р хороо	4041	1198	2473	370	2025	610	1255	160	2016	588	1218	210
14-р хороо	4710	1513	2717	480	2388	811	1362	215	2322	702	1355	265
15-р хороо	20468	7429	12102	937	9512	3678	5428	406	10956	3751	6674	531
16-р хороо	11226	3790	6882	554	5385	1902	3268	215	5841	1888	3614	339

ХҮСНЭГТ 8. ӨРХИЙН ТОО, СУУЦНЫ ТӨРӨЛ, ХОРООГООР, 2015 ОН

Хороо	Бүгд	Гэр	Орон сууцны байшин	Бие даасан тохилог сууц	Сууцны тусдаа байшин	Нийтийн байр	Бусад сууц
Дүн	43280	10990	21088	264	10273	606	59
1-р хороо	2276	4	2266	1	5	-	-
2-р хороо	2670	110	2481	5	47	23	4
3-р хороо	3918	171	3688	17	38	2	2
4-р хороо	2982	911	984	7	1057	20	3
5-р хороо	1564	560	43	-	860	100	1
6-р хороо	1959	679	26	-	1108	140	6
7-р хороо	1411	597	13	1	790	3	7
8-р хороо	3345	1722	14	2	1594	8	5
9-р хороо	2465	1429	10	2	992	26	6
10-р хороо	2432	652	981	28	754	4	13
11-р хороо	3910	341	2950	184	267	168	-
12-р хороо	1806	664	269	1	848	23	1
13-р хороо	1447	839	144	1	377	83	3
14-р хороо	1666	1175	27	2	459	3	-
15-р хороо	6052	27	5990	11	23	-	1
16-р хороо	3377	1109	1202	2	1054	3	7

ХҮСНЭГТ 9. ӨРХИЙН ТОО, ЭЗЭМШИЛ, ХОРООГООР, 2015 ОН

Хороо	Бүгд	Өөрийн	Бусдын сууцанд	
			Түрээстэй	Түрээсгүй
Дүн	43280	42126	1046	108
1-р хороо	2276	2263	0	13
2-р хороо	2670	2626	37	7
3-р хороо	3918	3703	188	27
4-р хороо	2982	2959	20	3
5-р хороо	1564	1463	100	1
6-р хороо	1959	1810	143	6
7-р хороо	1411	1401	3	7
8-р хороо	3345	3332	8	5
9-р хороо	2465	2432	27	6
10-р хороо	2432	2410	4	18
11-р хороо	3910	3517	393	0
12-р хороо	1806	1781	24	1
13-р хороо	1447	1356	88	3
14-р хороо	1666	1662	3	1
15-р хороо	6052	6046	3	3
16-р хороо	3377	3365	5	7

ХҮСНЭГТ 10. БАЙШИНД АМЬДАРДАГ ӨРХИЙН ТОО, СУУЦНЫ ТӨРӨЛ, ХОРООГООР, 2015 ОН

Хороо	Бүгд	Орон сууцны байшин	Бие даасан тохилог сууц	Сууцны тусдаа байшин	Нийтийн байр
Дүн	32231	21088	264	10273	606
1-р хороо	2272	2266	1	5	0
2-р хороо	2556	2481	5	47	23
3-р хороо	3745	3688	17	38	2
4-р хороо	2068	984	7	1057	20
5-р хороо	1003	43	0	860	100
6-р хороо	1274	26	0	1108	140
7-р хороо	807	13	1	790	3
8-р хороо	1618	14	2	1594	8
9-р хороо	1030	10	2	992	26
10-р хороо	1767	981	28	754	4
11-р хороо	3569	2950	184	267	168
12-р хороо	1141	269	1	848	23
13-р хороо	605	144	1	377	83
14-р хороо	491	27	2	459	3
15-р хороо	6024	5990	11	23	0
16-р хороо	2261	1202	2	1054	3

ХҮСНЭГТ 11. ГЭРТ АМЬДАРДАГ ӨРХИЙН ТОО, ХАНЫН ТОО, ХОРООГООР, 2015 ОН

Хороо	Бүгд	Ханын тоо			
		5-аас цөөн	5	6	6-аас дээш
Дүн	10990	1877	8656	236	221
1-р хороо	4	1	3	0	0
2-р хороо	110	8	98	1	3
3-р хороо	171	27	137	3	4
4-р хороо	911	264	599	44	4
5-р хороо	560	73	473	13	1
6-р хороо	679	102	566	6	5
7-р хороо	597	94	496	7	0
8-р хороо	1722	255	1413	41	13
9-р хороо	1429	154	1214	20	41
10-р хороо	652	93	488	27	44
11-р хороо	341	77	246	14	4
12-р хороо	664	119	496	17	32
13-р хороо	839	92	717	2	28
14-р хороо	1175	249	877	23	26
15-р хороо	27	19	8	0	0
16-р хороо	1109	250	825	18	16

ХҮСНЭГТ 12. ӨРХИЙН ТОО, ЦАХИЛГААНЫ ЭХ ҮҮСВЭР, ХОРООГООР, 2015 ОН

Хороо	Бүгд	Үүнээс:				
		Төвлөрсөн систем	Дизель станц	Сэргээгдэх эрчим хүчний төхөөрөмж	Бага оврын цахилгаан үүсгүүр	Цахилгааны эх үүсвэргүй
Дүн	43280	43045	11	69	90	65
1-р хороо	2276	2276	-	-	-	-
2-р хороо	2670	2667	-	2	-	1
3-р хороо	3918	3886	2	-	16	14
4-р хороо	2982	2970	2	7	-	3
5-р хороо	1564	1559	-	1	3	1
6-р хороо	1959	1957	-	1	1	-
7-р хороо	1411	1409	-	-	1	1
8-р хороо	3345	3338	1	2	2	2
9-р хороо	2465	2459	2	3	-	1
10-р хороо	2432	2426	-	-	4	2
11-р хороо	3910	3905	-	2	1	2
12-р хороо	1806	1788	-	6	5	7
13-р хороо	1447	1383	1	7	47	9
14-р хороо	1666	1603	2	37	4	20
15-р хороо	6052	6051	1	-	-	-
16-р хороо	3377	3368	-	1	6	2

ХҮСНЭГТ 13. ӨРХИЙН ТОО, ХАЛААЛТЫН ЭХ ҮҮСВЭР, ХОРООГООР, 2015 ОН

Хороо	Бүгд	Үүнээс:			Ердийн галлагаа
		Төвлөрсөн систем	Нам даралтын зуух	Цахилгаан халаагуур	
Дүн	43280	21517	854	403	20506
1-р хороо	2276	2267	-	-	9
2-р хороо	2670	2512	10	3	145
3-р хороо	3918	3704	2	13	199
4-р хороо	2982	993	61	44	1884
5-р хороо	1564	94	49	47	1374
6-р хороо	1959	33	195	54	1677
7-р хороо	1411	27	75	36	1273
8-р хороо	3345	30	99	27	3189
9-р хороо	2465	35	83	33	2314
10-р хороо	2432	998	38	31	1365
11-р хороо	3910	3139	68	25	678
12-р хороо	1806	288	25	14	1479
13-р хороо	1447	150	16	11	1270
14-р хороо	1666	22	34	34	1576
15-р хороо	6052	5999	4	-	49
16-р хороо	3377	1226	95	31	2025

ХҮСНЭГТ 14. ӨРХИЙН ТОО,УСАН ХАНГАМЖ, ХОРООГООР, 2015 ОН

Хороо	Бүгд	Үүнээс:				
		Төвлөрсөн усан хангамж - халуун, хүйтэн устай	Бие даасан систем - халуун, хүйтэн устай	Зөөврийн	Төвлөрсөн усан хангамж - хүйтэн устай	Бие даасан систем - хүйтэн устай
Дүн	43280	20747	168	21767	553	45
1-р хороо	2276	2267	-	8	1	-
2-р хороо	2670	2482	9	167	9	3
3-р хороо	3918	3638	2	209	69	-
4-р хороо	2982	990	5	1980	5	2
5-р хороо	1564	11	41	1510	2	-
6-р хороо	1959	25	2	1931	1	-
7-р хороо	1411	4	1	1394	11	1
8-р хороо	3345	14	1	3305	18	7
9-р хороо	2465	11	8	2436	7	3
10-р хороо	2432	995	17	1420	-	-
11-р хороо	3910	2945	17	758	178	12
12-р хороо	1806	53	21	1518	214	-
13-р хороо	1447	104	14	1284	34	11
14-р хороо	1666	15	14	1632	-	5
15-р хороо	6052	5983	15	50	3	1
16-р хороо	3377	1210	1	2165	1	-

ХҮСНЭГТ 15. ӨРХИЙН ТОО, БОХИР УС ЗАЙЛУУЛАЛТ, ХОРООГООР, 2015 ОН

Хороо	Бүгд	Үүнээс:		Цооног	Задгай
		Төвлөрсөн систем	Бие даасан систем		
Дүн	43280	21316	227	20489	1248
1-р хороо	2276	2267	-	8	1
2-р хороо	2670	2487	8	156	19
3-р хороо	3918	3705	3	125	85
4-р хороо	2982	985	13	1860	124
5-р хороо	1564	46	1	1438	79
6-р хороо	1959	27	3	1905	24
7-р хороо	1411	13	2	1394	2
8-р хороо	3345	16	5	3217	107
9-р хороо	2465	10	7	2403	45
10-р хороо	2432	990	23	1413	6
11-р хороо	3910	3121	26	701	62
12-р хороо	1806	270	4	1096	436
13-р хороо	1447	149	10	1201	87
14-р хороо	1666	27	2	1568	69
15-р хороо	6052	5999	4	46	3
16-р хороо	3377	1204	116	1958	99

ХҮСНЭГТ 16. ӨРХИЙН ТОО,ХАТУУ ХОГ ХАЯГДАЛ ЗАЙЛУУЛАЛТЫН ХЭЛБЭР, ХОРООГООР, 2015 ОН

Хороо	Бүгд	Үүнээс:		
		Үйлчилгээний байгууллагаар	Зөвшөөрөгдсөн цэгт	Тогтсон цэг байхгүй
Дүн	43280	41075	1781	424
1-р хороо	2276	2209	67	-
2-р хороо	2670	2504	158	8
3-р хороо	3918	3795	83	40
4-р хороо	2982	2921	41	20
5-р хороо	1564	1559	1	4
6-р хороо	1959	1938	21	-
7-р хороо	1411	1406	4	1
8-р хороо	3345	3329	10	6
9-р хороо	2465	2438	18	9
10-р хороо	2432	1534	896	2
11-р хороо	3910	3888	15	7
12-р хороо	1806	1618	12	176
13-р хороо	1447	1284	83	80
14-р хороо	1666	1571	30	65
15-р хороо	6052	6004	47	1
16-р хороо	3377	3077	295	5