

ҮНДСЭН ҮЗҮҮЛЭЛТҮҮД

/Жил бүрийн 12-р сарын байдлаар/

Үзүүлэлт	Хэмжих нэгж	2008 он	2009 он	2010 он	2011 он	
Суурин хүн ам	Хүн	235192	250241	265997	283289	
Нийт өрхийн тоо	Тоо	56621	63483	70063	73056	
Шинээр төрсөн хүүхэд	Тоо	5015	6244	5710	6229	
Ажилгүйчүүд сарын эцэст	Тоо	1100	1319	1164	1101	
Үүнээ: Эмэгтэй	Тоо	703	771	434	443	
Халдварт өвчнөөр өвчилсөн хүн	Тоо	3787	3328	3584	3764	
Бүртгэгдсэн гэмт хэрэг	Тоо	2476	2147	2188	2137	
Хэрэглээний үнийн индексийн сарын өөрчлөлт	Хувь	23.2	1.9	2.4	1.3	
Валютын зах зээлийн ханш	1US\$=T	1267	1450	1257	1396	
Дүүргийн төсөв	Орлого	Сая төг	1855.7	2933.5	4098.6	7670.2
	Зарлага	Сая төг	2001.4	2604.3	3628.5	6594.0
	Зөрүү	Сая төг	-145.7	329.2	470.1	1076.2

Нэг. ДҮҮРГИЙН ТӨСӨВ

2011 оны байдлаар төсвийн орлого 7670.2 сая төгрөг, төсвийн зарлага 6594.0 сая төгрөг болж төсөв 1076.2 сая төгрөгийн ашигтай гарсан байна.

Төсвийн орлого

Тус дүүргийн төсвийн нийт орлогын 77.3%-ийг урсгал орлого, 22.7%-ийг хөрөнгийн орлого эзэлж байна. Татварын орлогын төлөвлөгөө 2.8% буюу 141.4 сая төгрөгөөр тасарч, хөрөнгийн орлогын төлөвлөгөө 5.3 хувиар буюу 87.9 сая төгрөгөөр тус тус даван биелж, татварын бус орлого 2.0 хувиар 18.1 сая төгрөгөөр тасарсан байна.

Төсвийн зарлага

2011 онд нийт 6654.6 сая төгрөгийн зарлага төлөвлөснөөс, 60.6 сая төгрөгөөр илүү буюу 6594.0 сая төгрөгийн санхүүжилт хийгдсэн байна. Төсвийн урсгал зардалд цалин хөлс болон нэмэгдэл урамшил 19.2%, ажил олгогчоос төлсөн НДШ 2.1%, бараа үйлчилгээний бусад зардалд 77.0%, өрх гэрт олгох шилжүүлэг 1.7%-ийг тус тус эзэлж байна.

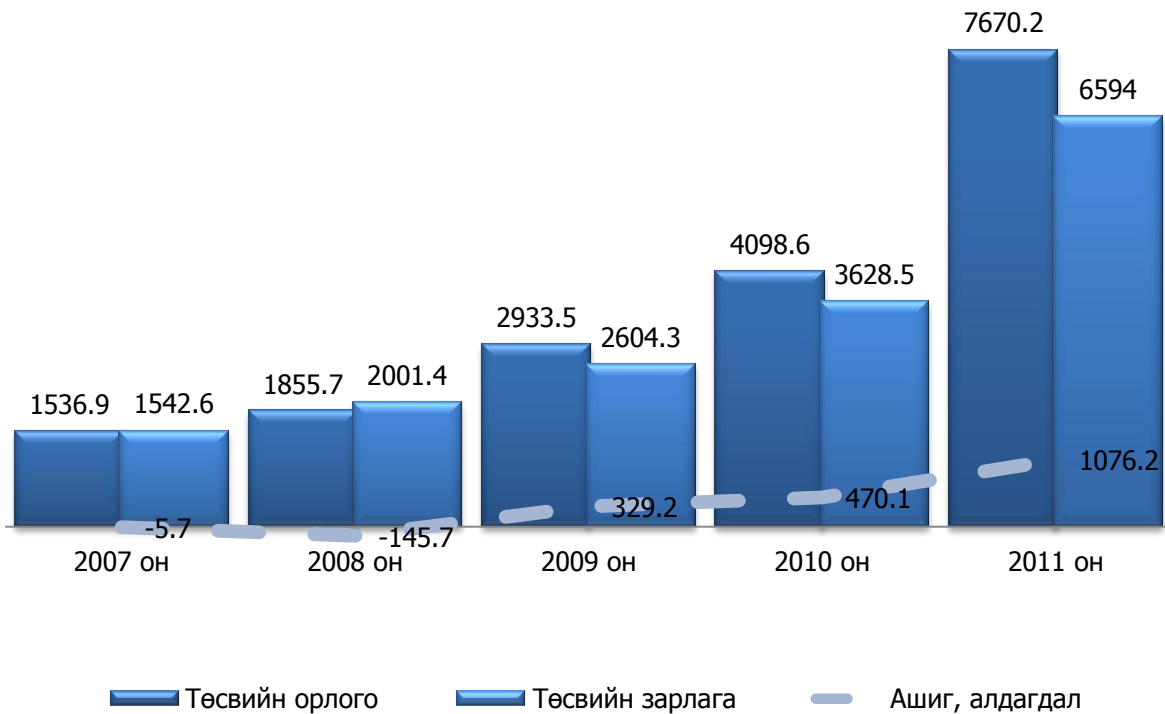
Дүүргийн төсвийн орлого, зарлага

Үзүүлэлт	2007 он	2008 он	2009 он	2010 он	2011 он
Төсвийн орлого	1536.9	1855.7	2933.5	4098.6	7670.2
Төсвийн зарлага	1542.6	2001.4	2604.3	3628.5	6594.0
Ашиг, алдагдал	-5.7	-145.7	329.2	470.1	1076.2

Төсвийн орлогын гүйцэтгэл /сая.төг/

Үзүүлэлт	Төлөвлөгөө /сая. төг/	Гүйцэтгэл /сая.төг/	ТБ%	Зөрүү
Нийт орлогын дүн	7459.0	7670.2	102.8	211.2
А. Урсгал орлого	5808.8	5932.1	102.1	123.3
1. Татварын орлого	4910.8	5052.2	102.8	141.4
2. Татварын бус орлого	898.0	879.9	98.0	-18.1
Б. Хөрөнгийн орлого	1650.2	1738.1	105.3	87.9

Дүүргийн төсөв /сая.төг/



Төсвийн зарлагын гүйцэтгэл /сая.төг/

Үзүүлэлт	Төлөвлөгөө /сая. төг/	Гүйцэтгэл /сая.төг/	ТБ%	Зөрүү
Нийт зардлын дүн	6654.6	6594.0	99.1	-60.6
А. Урсгал зардлын дүн	6654.6	6594.0	99.1	-60.6
- Цалин хөлс	1282.0	1267.5	98.9	-14.5
- НД-ийн шимтгэл	141.0	135.2	95.9	-5.8
- Бараа үйлчилгээний бусад зардал	5089.5	5077.4	99.8	-12.1
- Татаас ба урсгал шилжүүлэг	142.1	113.9	80.2	-28.2
Б. Хөрөнгийн зардал	-	-	-	-

Дүүргийн төсвийн орлого /сая төгрөг/

Татварын орлогын нэр төрөл	Төлөвлөсөн	Гүйцэтгэл	ТБ %	Зөрүү, сая төг
Төсвийн орлогын дүн	7459.0	7670.2	102.8	211.2
1. Нийт татварын орлого	4910.8	5052.2	102.9	141.4
Хувиараа аж ахуй эрхлэгчийн орлогын татвар	580.0	729.5	125.8	149.5
Орлогыг тодорхойлох боломжгүй иргэний татвар	440.0	424.9	96.6	-15.1
Бусад татвар	2387.2	3147.0	131.8	759.8
Өмчийн татвар	6.0	6.8	113.3	0.8
Улсын тэмдэгтийн хураамж	1497.0	743.5	49.7	-753.5
Лицензийн төлбөр	0.6	0.5	83.3	-0.1
2. Татварын бус орлогын дүн	898.0	879.8	98.0	-18.2
Хүү, торуулийн орлого	890.0	847.8	95.3	-57.8
Төсөвт байгууллагын өөрийн орлого	8.0	32.0	400.0	24.0
3. Хөрөнгийн орлого	1650.2	1738.2	105.3	88.0
Хөрөнгө худалдсаны орлого	1650.2	1738.2	105.3	88.0

Хоёр. ТАТВАР

2011 онд дүүргийн татварын орлого 40894.3 сая төгрөгт хүрч, төлөвлөснөөс 1489.4 сая төгрөг буюу 3.8 хувиар давуулан биелүүлсэн байна.

Татварын орлого /мян.төг/

	Татварын төрөл	Төлөвлөгөө	Гүйцэтгэл	Зөрүү	Хувь
<i>A</i>	<i>Орон нутгийн төсвийн орлого</i>	7451020.0	7637869.9	186849.9	102.5
1	Орлогыг тодорхойлох боломжгүй	208099.8	211741.6	3641.8	101.8
2	Аж ахуй эрхэлсний орлого	580000.0	729533.2	149533.2	125.8
3	Жишгээр ногдуулсан татвар	231900.2	213213.1	-18687.1	91.9
4	Үл хөдлөх хөрөнгө борлуулсний орлого	1650166.1	1738161.1	87995.0	105.3
5	Нэр заагдаагүй ангилагдаагүй	2387228.5	3147117.6	759889.1	131.8
6	Бууны албан татвар	6000.0	6816.8	816.8	113.6
7	Улсын тэмдэгт хураамж	1497000.0	740688.1	-756311.9	49.5
8	Эрхийн зөвшөөрлийн орлого	625.4	2768.0	2142.6	442.6
9	Хүү торгуулийн орлого	890000.0	847830.4	-42169.6	95.3
<i>Б</i>	<i>Нийслэлийн төвлөрсөн төсвийн орлого</i>	16745420.1	16984834.7	239414.6	101.4
1	Цалин хөлс /Суутган -1/	13196569.8	13264170.3	67600.5	100.5
2	Үл хөдлөх хөрөнгийн албан татвар	1294265.6	1459617.9	165352.3	112.8
3	АТБӨЯХАТ	2254584.7	2261046.5	6461.8	100.3
<i>В</i>	<i>Улсын төвлөрсөн төсвийн орлого</i>	15208370.3	16271550.8	1063180.5	107.0
1	Аж ахуйн нэгжийн орлогын албан татвар	5039102.0	5437102.7	398000.7	107.9
2	Нэмэгдсэн өртгийн албан татвар	9589883.4	10656225.2	1066341.8	111.1
3	Онцгой албан татвар	19000.0	46649.9	27649.9	245.5
4	Агаарын бохирдлын албан татвар	115633.0	89137.7	-26495.3	77.1
5	Алтны үнийн өсөлтийн албан татвар	444751.9	42435.3	-402316.6	9.5
	НИЙТ ОРЛОГО	39404810.4	40894255.4	1489445.0	103.8

Гурав. ӨРХ, ХҮН АМ

2011 онд дүүргийн хэмжээнд 6941 хүүхэд төрсөнөөс 3368 буюу 48.5 хувийг эмэгтэй хүүхэд эзэлж байна.

Дүүргийн хэмжээнд 125 хүүхэд үрчлэгдсэнээс 33.6% нь 3 хүртлэх настай, 24.8% нь 3-6 настай, 16.8% нь 7-9 настай, 24.8% нь 10 ба түүнээс дээш настай хүүхэд үрчлэгдсэн байна.

Нийт төрсөн эхчүүдийг боловсролоор нь авч үзвэл 45.4 хувийг дээд, 2.5 хувь нь болон техник мэргэжлийн тусгай мэргэжлийн дунд, 47.1 хувь нь бүрэн дунд 3.9 хувь нь бүрэн бус дунд, 1.0 хувь нь бага болон боловсролгүй эхчүүд байна. Мөн нийт төрсөн эхчүүдийн 14.4 хувийг ганц бие эхчүүд эзэлж байна.

Төрсөн хүүхдийн тоо /эхийн насны бүлгээр/

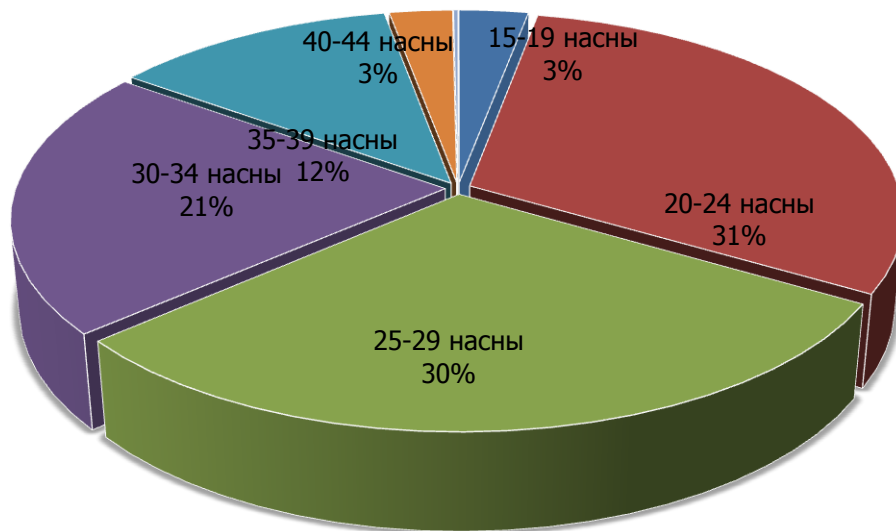
	Бүгд	Үүнээс	
		эрэгтэй	эмэгтэй
Төрсөн хүүхэд-Бүгд	6941	3573	3368
Эхийн насаар 15хүртэл	0	0	0
15-19	207	116	91
20-24	2111	1067	1044
25-29	2097	1076	1021
30-34	1475	768	707
35-39	849	444	405
40-44	189	96	93
45-49	13	6	7
50+	0	0	0
Бүгдээс эмнэлэгт төрсөн хүүхэд	6941	3573	3368

Дүүргийн хэмжээнд нийт 1299 хос гэрлэлтээ батлуулсан ба 16.2% нь тайлант онд гэрлээд батлуулсан, 35.3% нь 1 жилийн өмнө 22.3% нь 2-3 жилийн өмнө гэрлээд батлуулсан, 26.2% нь 4 ба түүнээс дээш жилийн өмнө гэрлээд тус онд батлуулсан байна.

Гэр бүлээ бүртгүүлсэн хүний тоо /насны бүлгээр/

Нас	Бүгд	
	Эрэгтэй	Эмэгтэй
Бүгд	1299	1299
Үүнээс		
18-19	14	23
20-24	371	486
25-29	441	391
30-34	219	195
35-39	129	115
40-44	70	50
45-49	34	25
50+	21	14

Төрсөн хүүхдийн тоо /эхийн насны бүлгээр/



Дөрөв. ХӨДӨӨ АЖ АХУЙ

Дүүргийн хэмжээнд 2011 онд нийт 37545 толгой мал тоологдсон нь өмнөх жилийнхээс 938 аар буурсан байна. Энэ нь малтай иргэд малаа нядалж, зах зээлд ихээр борлуулсантай холбоотой байна.

Нийт сүрэгт адуу 6.7 хувь, үхэр 29.8 хувь, хонь 29.4 хувь, ямаа 34.1 хувийг тус тус эзэлж байна.

№		Иргэдийн хувийн малын бүлэглэлт	
		Өрхийн тоо	Нийт малын тоо
1	10 хүртэл малтай	532	2509
2	11-30 малтай	288	5056
3	31-50 малтай	91	3386
4	51-100 малтай	93	6192
5	101-200 малтай	68	9992
6	201-500 малтай	43	8807
7	501-999 малтай	2	1382
8	1000-1499 малтай	0	0
9	1500-2000 малтай	0	0
10	2001-ээс дээш малтай	0	0
	Дүн	1117	37324

Малын тоо толгой өмнөх оноос 2.4 хувиар буурсан ба, адуу 16.9 хувиар, үхэр 2.5 хувиар, хонь 5.5 хувиар тус тус буурч, ямаа 4.2 хувиар өссөн байна.

Тэжээвэр амьтны тооллогоор гахай 1039, шувуу 6416 үүнээс: тахиа 6411, туулай 34 тоологдсон байна.

Малтай өрх нийт 1117 тоологдсон ба үүний 31.1 хувь нь буюу 347 малчин өрх байна.

Малын тоо, сүргийн бүтэц

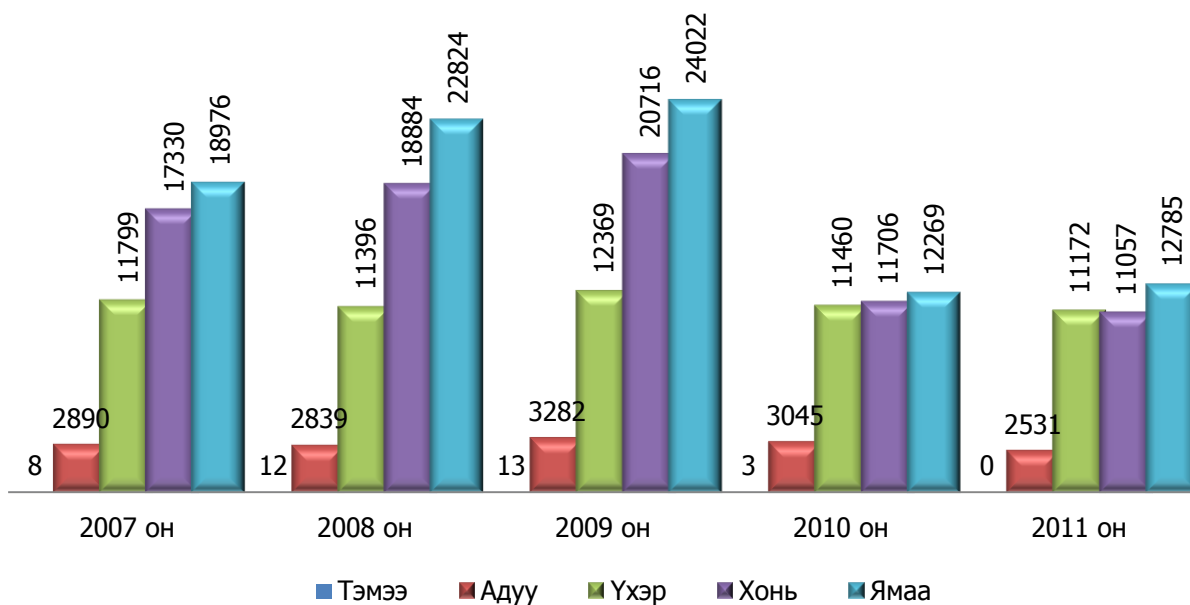
Малын төрөл	2007 он	2008 он	2009 он	2010 он	2011 он
Тэмээ	8	12	13	3	0
Адуу	2890	2839	3282	3045	2531
Үхэр	11799	11396	12369	11460	11172
Хонь	17330	18884	20716	11706	11057
Ямаа	18976	22824	24022	12269	12785
Бүгд	51003	55955	60402	38483	37545

Малын /тоо хороогоор/

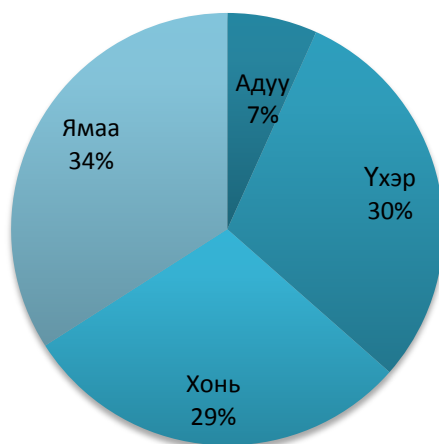
Хороо	2007 он	2008 он	2009 он	2010 он	2011 он
2-р хороо	24	5	26	15	3
5-р хороо	-	7	5	6	-
6-р хороо	122	20	19	24	-
8-р хороо	32	23	24	19	9
9-р хороо	2251	1925	2124	1649	1998
10-р хороо	427	459	355	382	88
11-р хороо	9902	11269	10427	4092	3879
12-р хороо	268	201	104	159	24
13-р хороо	23	24	-	-	-
17-р хороо	71	82	153	58	64
19-р хороо	3	9	6	3	1
20-р хороо	36673	40512	44888	31330	30767
21-р хороо	617	584	1188	274	223
22-р хороо	8	20	48	3	1
23-р хороо	578	809	1028	466	333
24-р хороо	4	6	7	3	4
28-р хороо	-	-	-	-	151
Бүгд	51003	55955	60402	38483	37545

Тэжээвэр амьтадын тоо

Тэжээвэр амьтад	2007 он	2008 он	2009 он	2010 он	2011 он
Гахай	873	362	2043	911	1039
Шувуу	4320	2482	552	224	6416
Үүнээс: тахиа	4294	2473	539	137	6411
Буга	1	5	0	0	0
Хүдэр	11	13	7	0	0
Туулай	70	53	55	62	34
Илжиг	0	1	1	0	0



2011 оны мал тооллогын сүргийн бүтэц



Тав. БОЛОВСРОЛ

2010-2011 оны хичээлийн жилд нийт 1327 бүлэгт 40692 хүүхэд суралцаж байгаагийн 20356 нь буюу нийт сурагчдын 50% нь эмэгтэй сурагчид эзэлж байна.

2010-2011 оны хичээлийн жилд ЕБС-ийн өдрөөр суралцагчдын тоо

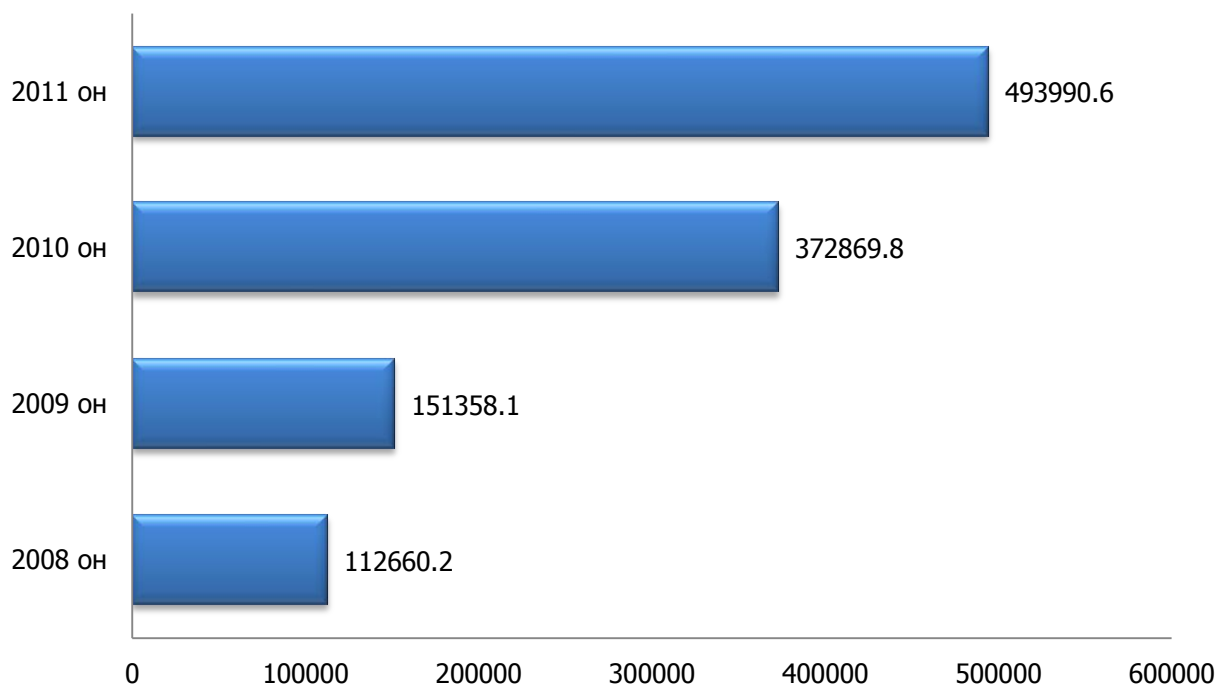
	Бүгд	Нийт бүлэг	Үүнээс			Нийт хүүхдийн тоо	Үүнээс			
			1-р ээлж	2-р ээлж	3-р ээлж		1-р ээлж	2-р ээлж	3-р ээлж	
Бага боловсрол	Бүгд	Бүгд	1327	785	505	37	40692	21661	17746	1285
		эм					20356	11035	8727	594
	Бүгд	Бүгд	666	339	290	37	20696	10051	9360	1285
		эм					10089	4999	4496	594
	I анги	Бүгд	131	62	64	5	3924	1774	1965	185
		эм					1928	882	959	87
	II анги	Бүгд	122	68	40	14	3688	2006	1151	531
		эм					1814	1011	552	251
	III анги	Бүгд	128	64	56	8	3933	1795	1886	252
		эм					1925	882	922	121
Суурь боловсрол	IV анги	Бүгд	152	76	70	6	4838	2328	2288	222
		эм					2302	1136	1066	100
	V анги	Бүгд	133	69	60	4	4313	2148	2070	95
		эм					2120	1088	997	35
	Бүгд	Бүгд	429	230	199	0	13248	5808	7440	0
		эм					6648	2937	3711	0
	VII /иш/ анги	Бүгд	126	35	91	0	4137	773	3364	0
		эм					2005	362	1643	0
	VIII анги	Бүгд	126	39	87	0	3865	841	3024	0
		эм					1938	396	1542	0
Бүрэн дунд боловсрол	IX /12/ анги	Бүгд	56	42	14	0	1543	1037	506	0
		эм					831	565	266	0
	IX анги	Бүгд	121	114	7	0	3703	3157	546	0
		эм					1874	1614	260	0
	Бүгд	Бүгд	232	216	16	0	6748	5802	946	0
		эм					3619	3099	520	0
	X анги	Бүгд	117	103	14	0	3453	2782	671	0
		эм					1904	1534	370	0
	XI анги	Бүгд	113	111	2	0	3250	2975	275	0
		эм					1685	1535	150	0
XII анги	Бүгд	2	2	0	0	45	45	0	0	
	эм					30	30	0	0	

Зургаа. АЖ ҮЙЛДВЭР

2011 оны дүүргийн нутаг дэвсгэрт байрладаг аж үйлдвэрийн томоохон газрууд нийт 686024.7 сая төгрөгийн бүтээгдэхүүн үйлдвэрлэж, 727844.9 сая төгрөгийн борлуулалт хийсэн байна. Нийт бүтээгдэхүүн үйлдвэрлэлийг өмнөх онтой харьцуулхад 27.7 хувиар өссөн ба үүний дотор уул уурхай, олборлох үйлдвэрлэлийн салбар 32.5 хувиар, хүнсний бүтээгдэхүүн үйлдвэрлэлийн салбар 8.5 хувиар тус тус өссөн байна.

Нийт бүтээгдэхүүн үйлдвэрлэлийн 72.0 хувийг уул уурхайн салбарын нүүрс болон, жоншний баяжмал, алтны үйлдвэрлэл, 12.8 хувийг хүнс ундаа, 10.2 хувийг хувцас, ноос ноолуур боловсруулах 0.1 хувийг эм 4.9 хувийг бусад салбарын буюу барилгын материал, хэвлэл, ноолуур боловсруулах үйлдвэрлэл эзэлж байна.

Уул уурхай, олборлох үйлдвэрлэл /сая.төг/



Аж үйлдвэрийн бүтээгдэхүүн, борлуулалт

	Нийт үйлдвэрлэлт, сая.төг			Нийт борлуулалт сая.төг		
	2010	2011	Өсөлт, бууралт	2010	2011	Өсөлт, бууралт
Уул уурхай, олборлох үйлдвэрлэл	372869.8	493990.6	121120.8	378473.1	510457.6	131984.5
Хүнсний бүтээгдэхүүн үйлдвэрлэл	80677.2	87531.7	6854.5	74268.9	106523.2	32254.3
* Мах, загас, жимс, ногоо	13167.2	12088.3	-1078.9	6728.8	12897.2	6168.4
* Сүү, сүүн бүтээгдэхүүн	21.8	34.3	12.5	21.8	34.3	12.5
* Үр тариа, гурил, малын тэжээл	46.6	43.0	-3.6	55.2	43.5	-11.7
* Ундаа, ус, архи, пиво	65548.2	73725.7	8177.5	65888.0	91897.3	26009.3
* Хүнсний бусад бүтээгдэхүүн	1893.4	1640.4	-253.0	1575.1	1650.9	75.8
Мод модон эдлэл, тавилга үйлдвэрлэл	1189.9	2346.1	1156.2	1189.9	2494.5	1304.6
Цаас цаасан бүтээгдэхүүн үйлдвэрлэл, хэвлэлийн үйл ажиллагаа	2037.4	3149.1	1111.7	1977.0	3142.1	1165.1
Резин болон хуванцар бүтээгдэхүүн үйлдвэрлэл	84.8	296.8	212.0	87.2	215.3	128.1
Нэхмэл, сүлжмэл болон бусад хувцас үйлдвэрлэл	2668.3	1660.6	-1007.7	2532.8	1633.9	-898.9
Ноос, ноолуур боловсруулах	49949.1	68199.6	18250.5	49307.7	74288.3	24980.6
Эмийн үйлдвэрлэл	279.2	187.4	-91.8	169.6	128.2	-41.4
Ус ариутгал, усан хангамж	20719.1	24047.8	3328.7	20719.1	24047.8	3328.7
Бусад	6557.4	4615.0	-1942.4	2667.0	4914.0	2247.0
Бүгд	537032.2	686024.7	148992.5	531392.3	727844.9	196452.6

Долоо. ТЭЭВЭР, ХОЛБОО

2011 онд дүүргийн хэмжээнд үйл ажиллагаа явуулдаг томоохон аж ахуйн нэгжээс авсан мэдээгээр 1990.7 мян.тонн ачаа, давхардсан тоогоор 5610.3 мянган зорчигч тээвэрлэсэн нь өнгөрсөн оны мөн үеэс тээсэн ачаа 48.4 хувиар өсч, зорчигчдын тоо 44.6 хувь буюу 1730.4 мянган хүнээр өссөн байна.

Авто тээврийн үйлчилгээнээс 2011 онд 1943.3 сая төгрөгийн орлого олсон нь өнгөрсөн оны мөн үеэс 2.4 дархин буюу 973.7 сая төгрөгөөр өссөн байна.

Тээврийн салбарын үндсэн үзүүлэлтүүд

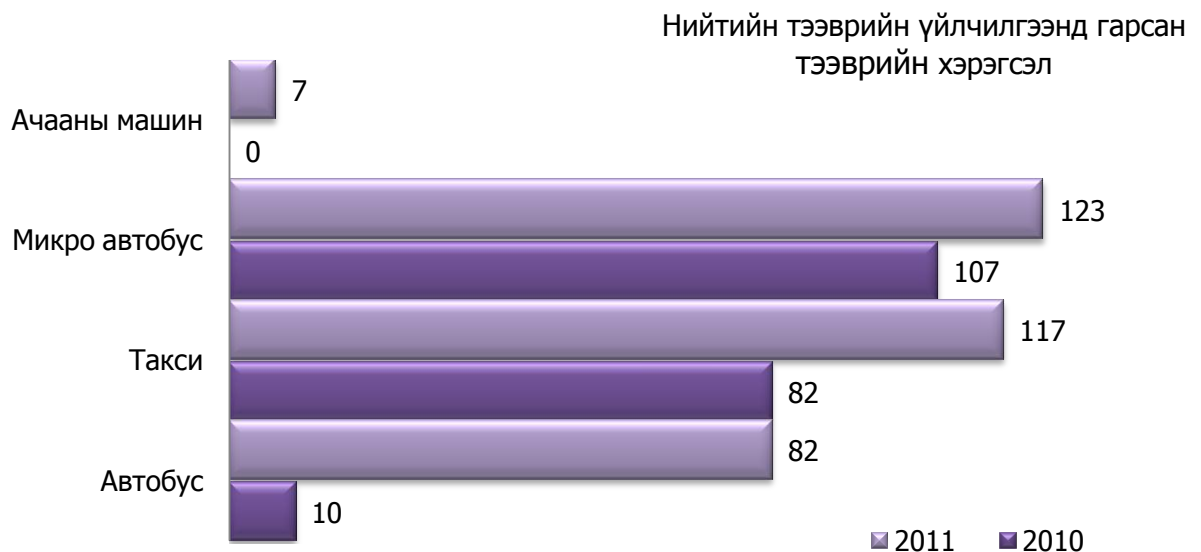
Үзүүлэлт	2010	2011	Өсөлт /+/, бууралт /-/
Тээсэн ачаа /мян.тн/	1163.2	1725.9	562.7
Ачаа эргэлт /мян.тн.км/	839.8	1990.7	1150.9
Үүнээс: дотоодын	839.8	1922.4	1082.6
Зорчигч тээвэрлэлт /мян.хүн/	3879.9	5610.3	1730.4
Үүнээс: дотоодын	3879.9	5610.3	1730.4
Зорчигч эргэлт /мян.хүн.км/	7440.5	95626.9	88186.4
Тээврийн орлого /сая.төг/	969.6	1943.3	973.7
Тээсэн зорчигч /мян.хүн/	3879.9	5610.3	1730.4
Тээврийн байгууллагад			
ажиллагсдын тоо	315	340	25
Нийтийн тээврийн			
үйлчилгээнд гарсан тээврийн хэрэгсэл	199	329	130
Үүнээс: Автобус	10	82	72
Такси	82	117	35
Микро автобус	107	123	16
Ачааны автомашин	0	7	7

Шуудан холбооны үйлчилгээний орлого 2011 оны байдлаар 3479.4 сая төгрөгт хүрсэн байна. Өнгөрсөн оны мөн үетэй харьцуулахад шуудан холбооны үйлчилгээний орлого 13.4 хувиар буюу 411.1 сая төгрөгөөр өссөн байна.

Кабелийн телевизийн сувагт холбогдсон хэрэглэгчдийн тоог өмнөх онтой харьцуулахад 5741 хэрэглэгчээр буюу 16.3 хувиар буурч, сансарын холбооны хэрэглэгч 48-д хүрсэн ба өмнөх оноос 60 хувиар өссөн үзүүлэлттэй байна.

Шуудан холбооны салбарын үндсэн үзүүлэлтүүд
сая.төг

Үзүүлэлт	2010	2011	Өсөлт, бууралт /хувь/
Үйлчилгээний орлого /сая.төг/	3068.3	3479.4	113.4
Үүнээс: Хүн амаас олсон орлого /сая.төг/	3068.3	3479.4	113.4
Сансарын холбооны хэрэглэгч /тоо/	30	48	160
Шугамын радио цэг /тоо/	56200	50459	89.8
Кабелийн телевизийн сувагт холбогдсон хэрэглэгч /тоо/	16909	14163	83.7
Илгээмж /мян.ш/	0.3	0.3	100.0



Найм. БАРИЛГА

2011 оны байдлаар дүүргийн статистикийн хэлтэст мэдээ өгдөг томоохон 22 аж ахуйн нэгж, байгууллагын мэдээгээр 24773.2 сая төгрөгийн барилга угсралт, их засварын ажил гүйцэтгэсэний 14863.9 сая төгрөгийн ажлыг барилга угсралт, 9909.3 сая төгрөгийн барилгын их засварын ажлууд эзэлж байна.

Барилга угсралт их засварын ажлыг өнгөрсөн оны мөн үетэй харьцуулахад 497.7 сая төгрөгөөр буюу 2.1 хувиар өссөн байна.

2011 оны байдлаар барилга угсралт, их засварын ажлын 34.5 хувь нь орон сууцны барилга, 22.2 хувь нь орон сууцны бус барилга, 43.3 хувь нь инженерийн барилга байгууламж байна.

Барилгын салбарын үндсэн үзүүлэлтүүд

Үзүүлэлт	2010	2011	Өсөлт, бууралт /хувь/
Барилга угсралт, их засварын ажил	24275.5	24773.2	102.1
Шинэ барилга байгууламж Үүнээс: Барилга угсралт	16565.3	14863.9	89.7
Их засварын ажил	7710.2	9909.3	128.5
Барилгын төрлөөр: Орон сууц	2376.2	5122.0	215.6
Орон сууцны бус	9713.4	3293.4	33.9
Инженерийн байгууламж	4475.7	6448.5	144.1

Ес. ХЭРЭГЛЭЭНИЙ ҮНЭ
/Нийслэлийн хэмжээгээр/

2011 оны байдлаар хэрэглээний үнийн индекс 2010 оны 12-р сараас 11.1 хувиар өсч, 2010 оны 11-р сараас буюу өмнөх сараас 1.3 хувиар өссөн үзүүлэлттэй байна.

12-р сард хэрэглээний сагсанд авсан 287 нэрийн бараа үйлчилгээний 13.9 хувийнх нь үнэ өсч, 1.1 хувийнх нь үнэ буурч, 85.0 хувийнх нь бараа үйлчилгээний үнэ тогтвортой байлаа.

Хэрэглээний үнийн индекс

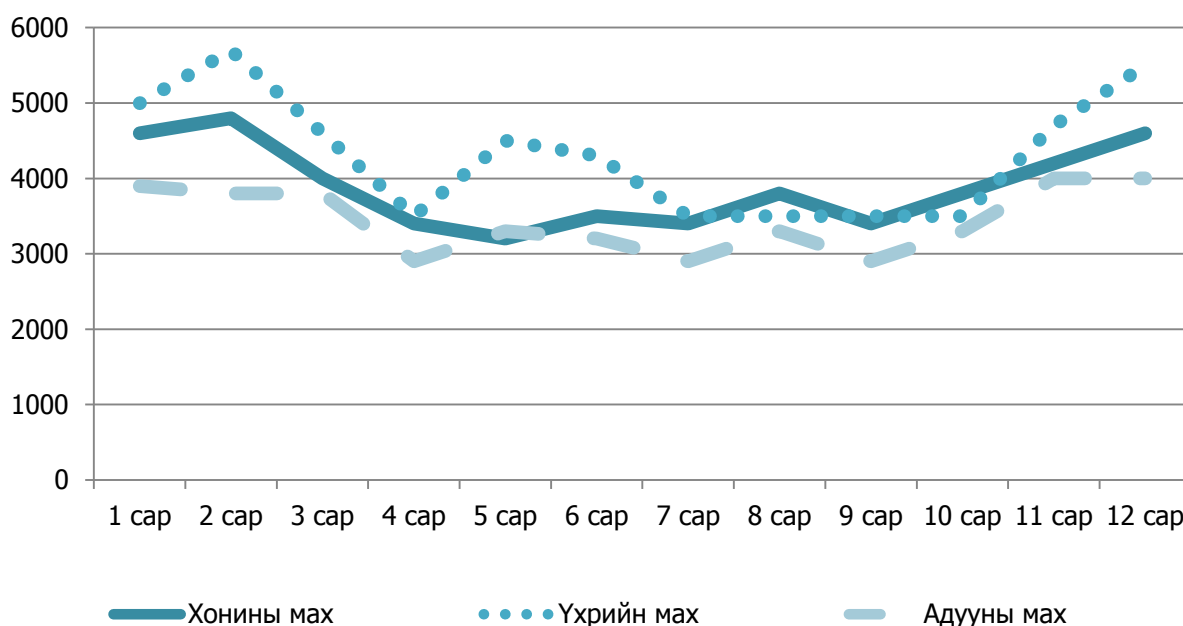
	_____	_____
Ерөнхий индекс	111.1	101.3
Хүнсний бараа, ундаа ус	108.9	103.0
Согтууруулах ундаа, тамхи	105.8	100.0
Хувцас, гутал, бөс бараа	117.5	99.7
Орон сууц, ус, түлш, цахилгаан	111.6	100.0
Гэр ахуйн бараа, тавилга	108.1	100.1
Эм тариа, эмнэлгийн үйлчилгээ	103.4	100.0
Тээвэр	121.9	100.3
Холбооны үйлчилгээ	100.5	100.0
Амралт чөлөөт цаг, соёлын бараа, үйлчилгээ	108.7	100.1
Боловсрол	110.2	100.0
Зочид буудал, нийтийн хоол, дотуур байр	106.8	100.7
Бусад бараа, үйлчилгээ	113.8	100.0

2011 оны 12-р сард хүнсний өргөн хэрэглээний бүтээгдэхүүний үнэ өмнөх сараас 3 хувиар өссөн үзүүлэлттэй байна. Хүнсний өргөн хэрэглээний бүтээгдэхүүний дотроос компотны үнэ хамгийн өндөр өссөлттэй буюу 25.6 хувиар өссөн үзүүлэлттэй байна.

Дүүргийн түлш, шатахууны үнэ
/2011-12 сар/

Үзүүлэлт	Үнэ
Түлш	
Хар мод	1500
Нарс	1400
Нүүрс /налайх, шуудай/	1400
Шатахуун	
АИ-95	1970
АИ-76, 80	1515
АИ-92, 93	1820
Дизель түлш	1885
Газ	-

Махны үнийн өсөлт



Хүнсний өргөн хэрэглээний бүтээгдэхүүний үнэ
/2011он /

	Хэмжих нэгж	1 сар	2 сар	3 сар	4 сар	5 сар	6 сар	7 сар	8 сар	9 сар	10 сар	11 сар	12 сар
Гурил, дээд зэрэг, "Алтан тариа" ХК, задгай	кг	950	950	950	900	750	850	750	750	650	650	900	900
Гурил, 1-р зэрэг, "Алтан тариа" ХК	кг	880	810	750	700	700	700	700	700	650	650	750	800
Гурил, 2-р зэрэг, "Алтан тариа" ХК	кг	550	600	550	550	600	600	600	600	600	700	620	620
Талх, "Атар", "Талх чихэр" ХК	кг	610	610	610	600	680	600	680	650	680	650	650	650
Цагаан будаа, кг, задгай	кг	2000	1700	1700	1700	1500	1500	1700	1600	1700	1600	1700	1700
Шар будаа	кг	1320	1200	1200	1500	1500	1500	1500	1500	1500	1500	1650	1650
Хонины мах	кг	4600	4800	4000	3400	3200	3500	3400	3800	3400	3800	4200	4600
Үхрийн мах	кг	5000	5700	4600	3500	4500	4300	3500	3500	3500	3500	4700	5500
Адууны мах	кг	3900	3800	3800	2900	3300	3200	2900	3300	2900	3300	4000	4000
Сүү, задгай	литр	1200	1000	1200	1200	1200	700	800	800	800	800	1100	1100
Сүү, савласан, "Элекстер"	0.5 литр	690	740	740	650	650	650	650	650	650	650	750	750
Төмс, дотоод	кг	1000	900	900	1200	1200	1200	1200	1500	1200	1500	900	900
Лууван, дотоод	кг	830	820	900	700	650	1000	1800	2500	1800	2500	800	800
Манжин, дотоод	кг	900	1200	1200	2000	2000	4000	2000	2000	2000	2000	850	1000
Байцаа, дотоод	кг	1000	900	950	1000	1000	1000	1000	1000	1000	1000	800	800
Сонгино, Хятад	кг	1400	1120	1120	1000	1000	1000	1000	1000	1000	1000	800	900
Элсэн чихэр, ОХУ	кг	2000	1600	1600	1600	1600	1600	1600	1600	1600	1600	1800	1800
Өндөг, ОХУ	ширхэг	250	250	250	220	220	220	220	220	220	220	250	250

Арав. ЭРҮҮЛ МЭНД

2011 оны байдлаар дүүргийн эмнэлэгт 6229 хүүхэд төрсөн нь 2010 оны мөн үеийнхээс 519 хүүхдээр буюу 9.1%-иар өссөн байна. Нийт нас баралт 1328 байгаа нь ноднин жилийн мөн үеэс 7.2%-иар буюу 89 хүнээр өссөн байна.

Халдварт өвчнөөр өвчилсөн хүний тоо 3764 болж өнгөрсөн оны мөн үеийнхээс 5.0%-иар буюу 180 хүнээр өссөн байна.

Эрүүл мэндийн зарим үзүүлэлтүүд

Үзүүлэл	2010	2011	Өсөл, бууралт	
			Биет хэмжээ	Хувь
Шинээр төрсөн хүүхэд	5710	6229	519	109.1
Эхийн нас баралт	5	1	-4	20.0
1000 амьд төрөлтөд ногдох эхийн эндэгдэл	0.9	0.16	-0.74	17.8
0-1 насны хүүхдийн эндэгдэл	80	78	-2	97.5
1000 амьд хүүхдэд ногдох 0-1 насны эндэгдэл	14.01	12.52	-1.49	89.4
1-5 насны хүүхдийн эндэгдэл	22	18	-4	81.8
1000 амьд хүүхдэд ногдох 1-5 насны эндэгдэл	3.85	2.89	-0.96	75.1
Нийт нас баралт	1239	1328	89	107.2
Халдварт өвчнөөр өвчлөгсөд	3584	3764	180	105.0
10000 хүнд ноогдох халдварт өвчин	147.7	148.2	0.5	100.3
Цочмог халдварт өвчнөөр өвчлөгсөд	2180	2831	651	129.9

	Хэмжих нэгж	2010	2011	Өсөлт, бууралт	
				Тоо	Хувь
Халдварт өвчнөөр өвчилсөн бүх хүн, үүнээс	бодит тоо	3584	3764	180	105.0
	10000 хүнд	147.66	148.19	0.53	100.4
Вируст гепатит	бодит тоо	606	907	301	149.7
	10000 хүнд	24.97	35.71	10.74	143.0
Менингит	бодит тоо	0	1	0	0
	10000 хүнд	0	0.04	0	0
Цусан суулга	бодит тоо	737	471	-266	63.9
	10000 хүнд	30.36	18.54	-11.82	61.1
Салхин цэцэг	бодит тоо	199	506	307	254.3
	10000 хүнд	8.2	19.92	11.72	242.9
Гахай хавдар	бодит тоо	59	144	85	244.1
	10000 хүнд	2.43	5.67	3.24	233.3
Сальмонеллөз	бодит тоо	22	25	3	113.6
	10000 хүнд	0.91	0.98	0.07	107.7
Улаан эсэргэнэ	бодит тоо	1	17	16	1700.0
	10000 хүнд	0.34	0.67	0.33	197.1
Хоолны хордлого	бодит тоо	85	36	-49	42.3
	10000 хүнд	3.50	1.42	-2.08	40.6
Ёлом	бодит тоо	29	34	5	117.2
	10000 хүнд	1.19	1.34	0.15	112.6
Улаанууд	бодит тоо	2	5	3	250.0
	10000 хүнд	0.08	0.20	0.12	250.0
Бруцеллөз	бодит тоо	8	7	-1	87.5
	10000 хүнд	0.33	0.28	-0.05	84.8
Нярайн халдвар	бодит тоо	1	3	2	300.0
	10000 хүнд	0.04	0.12	0.08	300.0
Гар хөл амны өвчин	бодит тоо	425	194	-231	45.6
	10000 хүнд	17.57	7.64	-9.93	43.5
Тэмбүү	бодит тоо	348	466	118	133.9
	10000 хүнд	14.34	18.35	4.01	127.9
Заг хүйтэн	бодит тоо	314	200	-114	63.7
	10000 хүнд	12.94	7.87	-5.07	60.8
Трихомониаз	бодит тоо	241	258	17	107.1
	10000 хүнд	9.93	10.16	0.23	102.3
Шинээр илэрсэн сүрьеэ	бодит тоо	495	473	-22.0	95.6
	10000 хүнд	20.39	18.62	-1.77	91.3
Бусад	бодит тоо	12	17	5	141.7

Арван нэг. ХӨДӨЛМӨР ЭРХЛЭЛТ

2011 оны 12-р сарын байдлаар дүүргийн хөдөлмөр, халамж үйлчилгээний хэлтэст 1101 ажилгүйчүүд бүртгүүлсэн нь 2010 оны мөн үеэс 63 хүнээр буурсан байна. Бүртгэлтэй ажилгүйчүүдийн 40.2 хувь нь буюу 443 нь эмэгтэйчүүд байна.

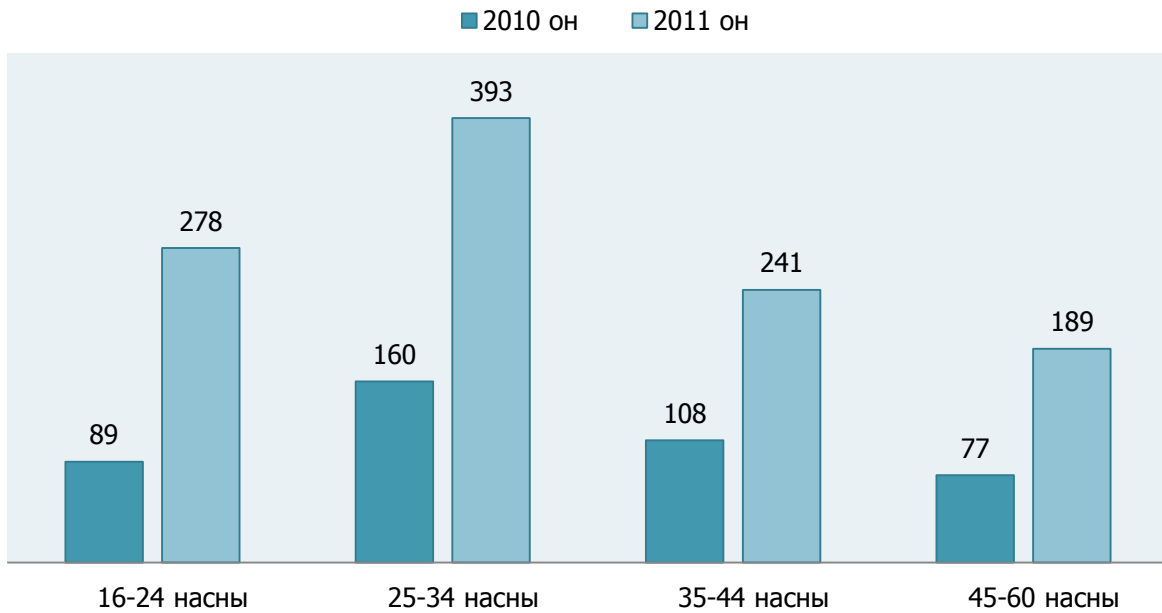
Үзүүлэлт	Дүүргийн ажилгүйчүүд		
	2010 он	2011 он	Өсөлт+, бууралт-
Нийт ажилгүйчүүд	1164	1101	-63
Үүнээс: эмэгтэй	434	443	9
Ажилгүйчүүдээс урьд нь ажил хийж байсан	182	312	130
Анх удаа ажил хайж байгаа	252	789	537
Ажилгүйчүүд насны бүлгээр:			
16-24 насны	89	278	189
25-34 насны	160	393	233
35-44 насны	108	241	133
45-60 насны	77	189	112
Ажилгүйчүүдийг боловсролоор:			
Дээд	292	180	112
Тусгай дунд	53	39	-14
Техник мэргэжлийн	15	8	-7
Бүрэн дунд	495	460	-35
Бүрэн бус дунд	294	366	72
Бага	14	45	31
Боловсролгүй	1	3	2

Ажилгүйчүүд, боловсролын түвшингээр /сараар/

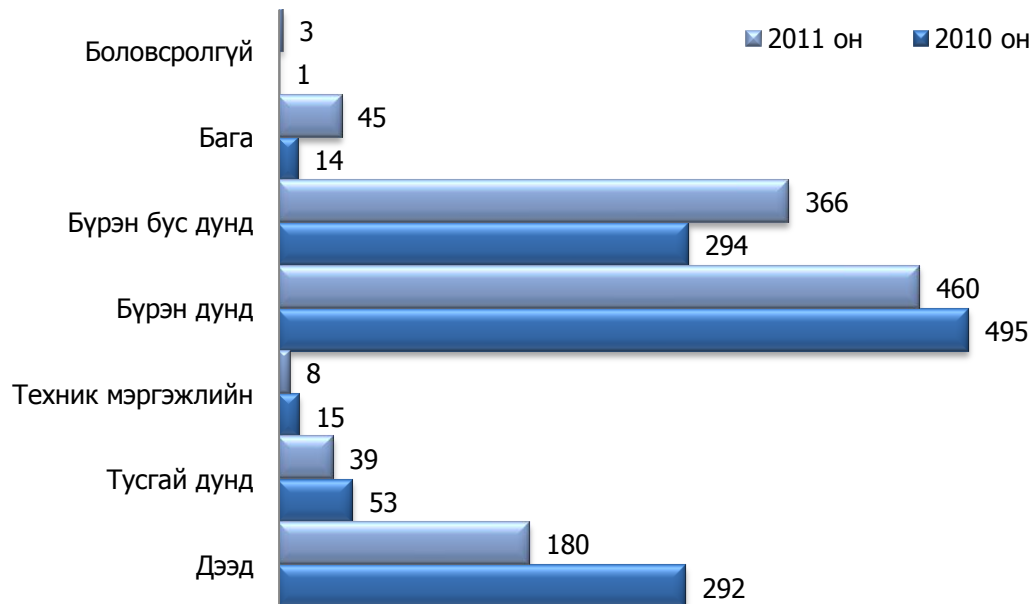
Сар	1 сар	2 сар	3 сар	4 сар	5 сар	5 сар	7 сар	8 сар	9 сар	10 сар	11 сар
Нийт ажилгүйчүүд	1132	898	1031	1367	1361	1034	903	1098	1137	1012	995
Дээд	300	273	339	357	293	214	218	305	297	282	230
Тусгай дунд	57	44	70	74	68	42	35	51	57	49	37
Техник мэргэжлийн	16	11	19	28	34	22	26	31	28	31	28
Бүрэн дунд	484	328	437	651	674	533	439	508	549	486	426
Бүрэн бус дунд	257	232	144	220	258	192	163	183	181	144	243
Бага	15	10	19	31	27	25	19	15	19	14	26
Боловсролгүй	3	0	3	6	7	6	3	5	6	6	5

Нийт ажилгүйчүүдийн 60.9% нь 16-34 насны залуучууд 39.1%-ийг 35-60 насныхан, боловсролоор нь авч үзвэл 16.4% дээд, 3.5% тусгай дунд, 0.7% техник мэргэжлийн 41.8% бүрэн дунд, 33.2% бүрэн бус дунд, 4.4% бага болон боловсролгүй хүмүүс байна.

Бүргэлтэй ажилгүйчүүд /насны бүлгээр/



Бүртгэлтэй ажилгүйчүүд
/боловсролын түвшингээр/



Арван хоёр. НИЙГМИЙН ХАЛАМЖ

2011 оны байдлаар нийт 606661 хүнд 79501.3 сая төгрөгний халамжийн тэтгэмж олгожээ. Үүний дотор жирэмсэн болон нярай, хөхүүл эхчүүдэд олгох мөнгөн тусламжийг 13239 хүнд 2075.8 сая төгрөг, алдарт эхийн одонтой эхчүүдэд олгох мөнгөн тусламжийг 13859 хүнд 1980.6 сая төгрөг, 883 алдар цолтой ахмадуудад 668.2 сая төгрөгийг тус тус олгосон байна.

Нийгмийн халамжийн сангийн мэдээ

	Мөнгөн дүн мян.төг
Орлого	80318823.3
Хүн амын хөгжлийг дэмжих чиглэлийн улсын төсвийн санхүүжилт	75943960.0
Нийгмийн халамжийн сан	4148362.6
Хүүгийн орлого	18683.6
Буцаалтын орлого	180056.0
Бусад орлого	27761.1
Зарцуулалт	79501317.5
Нийгмийн халамжийн сан	4129699.2
Хүүхдийн мөнгөн тэтгэмж	0.3
Жирэмсэн болон хөхүүл хүүхэдтэй эхчүүдийн мөнгөн тэтгэмж	2081590.3
Алдарт эхийн одонгын тусламж	1982655.1
Алдар цолтой ахмадуудад үзүүлсэн хөнгөлөлт, тусламж	668480.3
МУХСан хүүхдийн хөгжлийн мөнгө	0.3
Хүний хөгжлийн сан	70279637.6
ОНОТХҮйлчилгээний зардал	359254.4

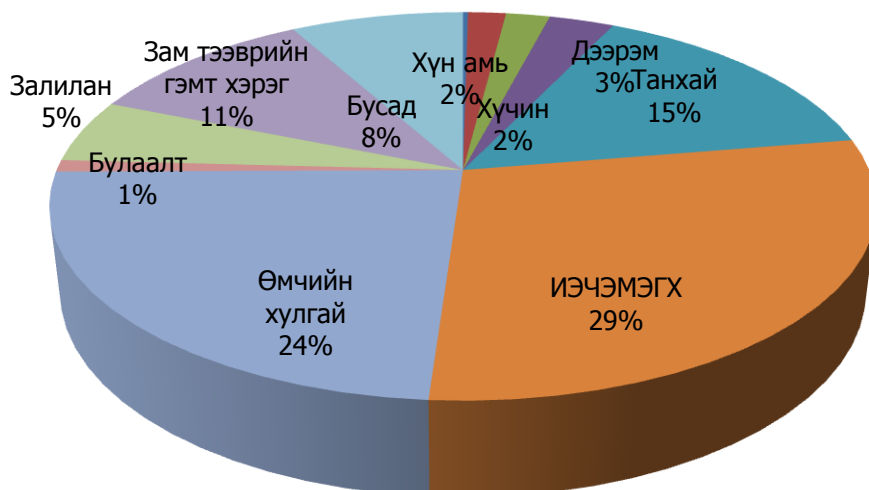
Арван гурав. ГЭМТ ХЭРЭГ

2011 он гарсаар дүүргийн нутаг дэвсгэрт 2137 гэмт хэрэг гарсан нь урьд оны мөн үетэй харьцуулж үзэхэд 51 хэргээр буюу 2.3 хувиар буурсан үзүүлэлттэй байна.

Гэмт хэргийг бүтцээр нь авч үзвэл

	2010 он	2011 он
Учрал	46	5
Хүн амь	22	38
Хүчин	27	44
Дээрэм	65	65
Танхай	272	326
ИЭЧЭМЭГХ	637	614
Өмчийн хулгай	569	508
Булаалт	24	21
Залилан	132	113
Зам тээврийн гэмт хэрэг	195	230
Бусад	199	173
Бүгд	2188	2137

Бүртгэгдсэн гэмт хэрэг /бүтцээр/

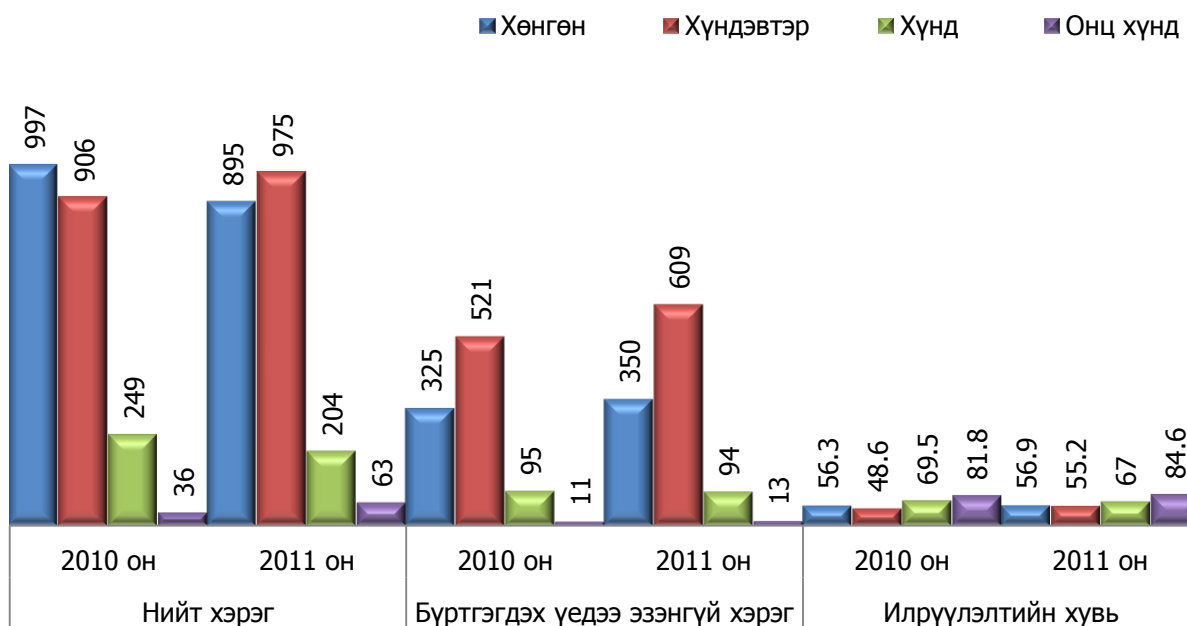


Бүртгэгдсэн гэмт хэргийн 895 буюу 41.9 хувийг хөнгөн гэмт хэрэг, 975 хэрэг буюу 45.6 хувийг хүндэвтэр гэмт хэрэг, 204 хэрэг буюу 9.5 хувийг хүнд гэмт хэрэг, 63 хэрэг буюу 2.9 хувийг онц хүнд гэмт хэрэг эзэлж байна.

Бүртгэгдэх үедээ сэжигтэн этгээд нь тогтоогдоогүй 1066 гэмт хэрэг бүртгэгдсэн нь өмнөх оны мөн үеийнхээс 114 хэрэгээр буюу 11.9 хувиар өссөн. Гэмт хэргийн илрүүлэлт 57.1 хувьтай ба өмнөх оны мөн үеэс 3.5 хувиар өссөн байна. Илрүүлэлтийг хэргийн өнгөөр нь авч үзвэл: хөнгөн гэмт хэргийн илрүүлэлт 56.9%, хүндэвтэр гэмт хэргийн илрүүлэлт 55.2%, хүнд гэмт хэргийн илрүүлэлт 67.0%, онц хүнд гэмт хэргийн илрүүлэлт 84.6 хувьтай байна.

Гэмт хэргийн улмаас төр, албан байгууллага, аж ахуйн нэгж, иргэдэд 1986.6 сая төгрөгний хохирол учирсанаас 872.6 сая төгрөгийг нөхөн төлүүлж, хохирол барагдуулалт 43.9 хувьтай ба энэ үзүүлэлт өмнөх оноос 10.8 хувиар өссөн үзүүлэлттэй байна.

Бүртгэгдсэн гэмт хэрэг, илрүүлэлтийн хувь

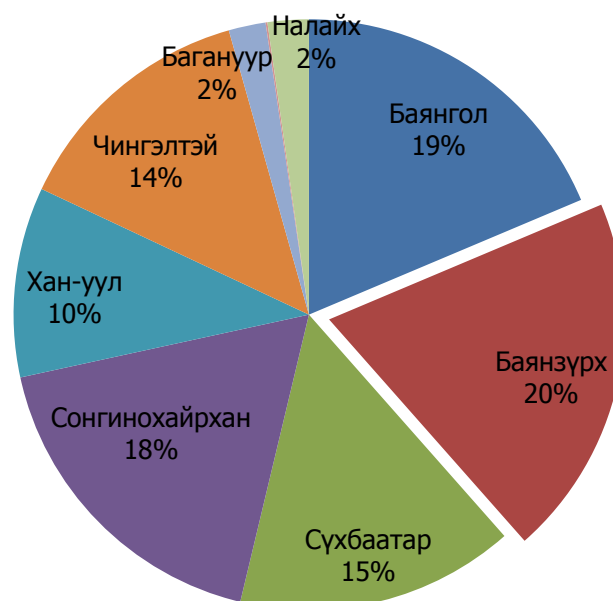


Бүртгэгдсэн гэмт хэрэг

Дүүрэг	Нийт хэрэг			Эзэнгүй хэрэг	Илрүүлэлт %	Одоо эзэнгүй байгаа хэрэг
	2010	2011	Өсөлт бууралт			
Баянгол	1938	2009	3.7	610	61.8	233
Баянзүрх	2188	2137	-2.3	1066	57.1	457
Сүхбаатар	1639	1643	0.2	569	58.3	237
Сонгинохайрхан	2081	1923	-7.6	736	57.9	310
Хан-уул	1090	1121	2.8	383	58.7	158
Чингэлтэй	1360	1469	8.0	532	60.0	213
Багануур	251	218	-13.1	55	61.8	21
Багахангай	14	11	-21.4	0	0	0
Налайх	302	242	19.9	34	64.7	12
Улаанбаатар	10863	10773	-0.8	3985	58.8	1641

Улаанбаатар хотын хэмжээнд гарсан нийт 10773 гэмт хэргийн 2137 нь буюу 19.8 хувь нь Баянзүрх дүүргийн нутаг дэвсгэрт үйлдэгдсэн байна.

Бүртгэгдсэн гэмт хэрэг /дүүргээр/

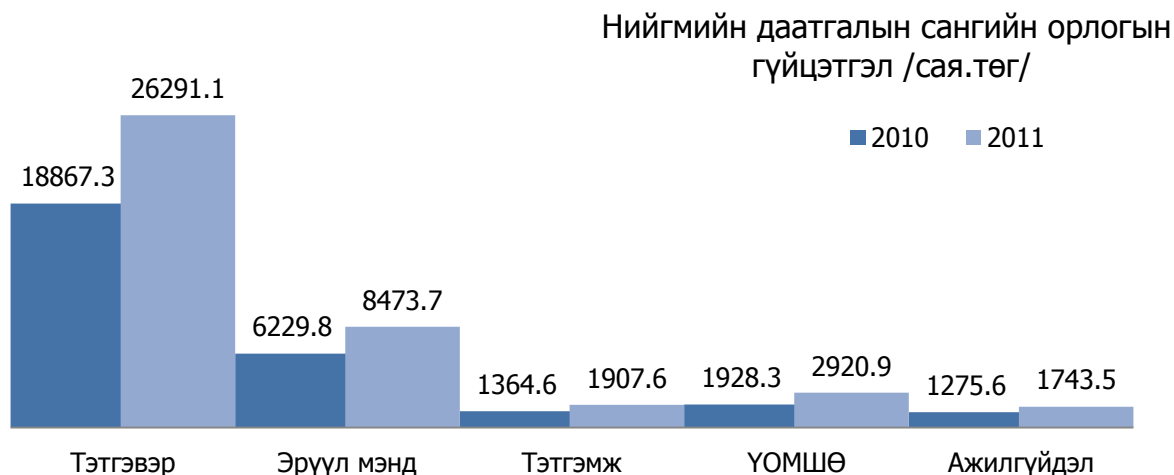


Арван дөрөв. НИЙГМИЙН ДААТГАЛ

2011 оны байдлаар нийгмийн даатгалын сангийн орлого 41336.8 сая төгрөг болж, төлөвлөснөөс 12.6 хувиар буюу 4632.6 сая төгрөгөөр давуулан биелүүлсэн байна.

Нийгмийн даатгалын сангийн орлогын 63.6 хувийг тэтгэврийн даатгалын сангийн орлого, 20.5 хувийг эрүүл мэндийн даатгалын сангийн орлого, 4.6 хувийг тэтгэмжийн даатгал, 7.1 хувийг ҮОМШӨ-ний даатгал, 4.2 хувийг ажилгүйдлийн даатгалын сангийн орлого тус тус бүрдүүлсэн байна.

Үзүүлэлт	2010	2011	Өсөлт, бууралт %	Нийт сангийн дүнд эзлэх хувь	
				2010	2011
Тэтгэврийн даатгалын сан	18867.3	26291.1	139.3	63.6	63.6
Эрүүл мэндийн даатгалын сангийн сан	6229.8	8473.7	136.0	21.0	20.5
Тэтгэмжийн даатгалын сан	1364.6	1907.6	139.8	4.6	4.6
ҮОМШӨ-ний даатгалын сан	1928.3	2920.9	151.5	6.5	7.1
Ажилгүйдлийн даатгалын сан	1275.6	1743.5	136.7	4.3	4.2
Нийгмийн даатгалын сангийн дүн	29665.6	41336.8	139.3	100	100



Арван тав. ГАЗРЫН ХАРИЛЦАА

Баянзүрх дүүргийн нутаг дэвсгэрийн хэмжээнд газар эзэмших, өмчлөх хүсэлт гаргагч монгол улсын иргэд гэр бүлийн хэрэгцээний зориулалтаар дүүргийн хэмжээнд Нийслэлийн засаг даргын 6 удаагийн захирамж гаран 2011 оны байдлаар 11564 м2 газрыг 853 иргэнд өмчлүүлсэн байна.

Газар өмчлөлийн мэдээ

Хороо	Өмчилсөн иргэд	газрын хэмжээ м2
2-р хороо	23	426.0
4-р хороо	48	25.4
5-р хороо	101	50.3
6-р хороо	1	358
8-р хороо	17	918.2
9-р хороо	46	25.8
10-р хороо	25	925.3
11-р хороо	54	34.9
12-р хороо	38	1124.6
13-р хороо	9	536.1
14-р хороо	7	2853.0
16-р хороо	22	1546.9
17-р хороо	27	281.2
19-р хороо	29	14.9
20-р хороо	53	34.5
21-р хороо	69	37.1
22-р хороо	43	848.8
23-р хороо	127	70.0
24-р хороо	35	16.7
27-р хороо	26	12.9
28-р хороо	43	1423.4
Дүн	853	11564.0

Арван зургаа. ТОХИЖИЛТ ҮЙЛЧИЛГЭЭ

2011 онд дүүргийн хот тохижилтын ажил үйлчилгээний орлого 1060.5 сая төгрөг болсон байна. Хог тээвэрлэлтийн ажилд 18-22 машин тээвэр үйлчилгээнд гарч нийт 13547 рейс хийж 78116.6 тн хог зайлуулсан байна.

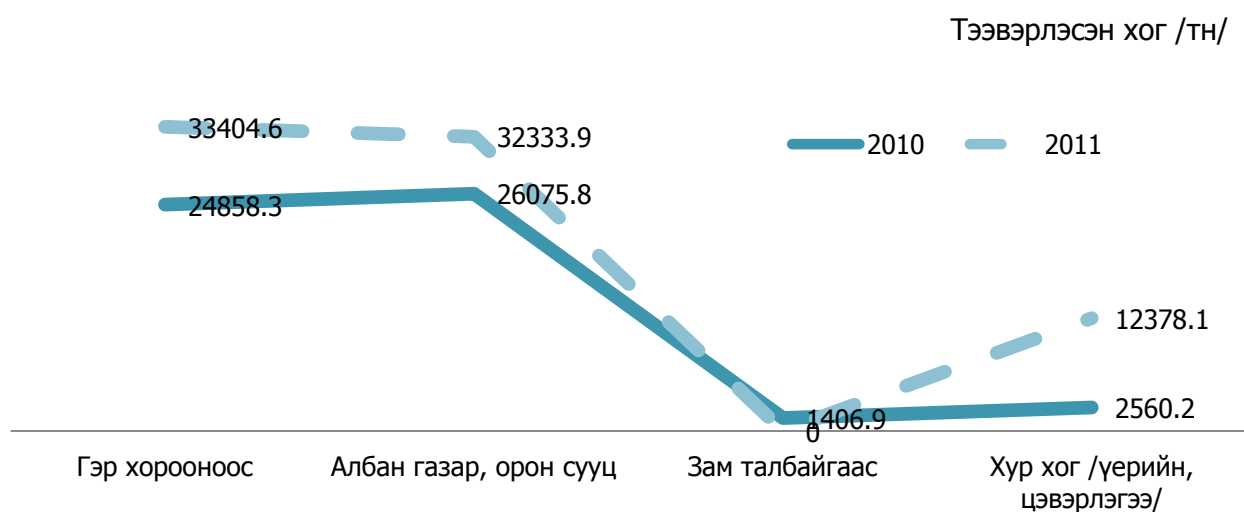
Үзүүлэлт	Хэмжих нэгж	Тээвэрлэсэн хог /тн/	
		2010	2011
Тээвэрлэсэн хог	тн	54901.2	78116.6
Гэр хорооноос	тн	24858.3	33404.6
Албан газар, орон сууц	тн	26075.8	32333.9
Зам талбайгаас	тн	1406.9	-
Хур хог /үерийн, цэвэрлэгээ/	тн	2560.2	12378.1

Тээвэрлэсэн хог, орлого /сараар/

Сар	Тээвэрлэсэн хог /тн/	Орлого /сая.төг/
1 сар	4849.5	58.8
2 сар	4220.3	61.9
3 сар	4494.0	58.1
4 сар	5425.5	63.4
5 сар	4725.3	84.1
6 сар	6040.6	81.6
7 сар	5254.8	58.2
8 сар	5227.8	81.8
9 сар	7417.8	81.8
10 сар	7921.2	115.5
11 сар	9930.0	91.5
12 сар	12609.8	223.8
Дүн	78116.6	1060.5

Дүүргийн тохижилтийн ажил

Үзүүлэлт	Хэмжих нэгж	Тоо хэмжээ	Зарцуулсан хөрөнгө /мянган.төг/
Шинээр тарьсан мод /бүгд/	ш	8769	30691.5
Үүнээс Хот нийтийн эзэмшилд	ш	1675	5862.5
Орон сууцны хороололд	ш	696	2436.0
Албан газрын орчинд	ш	4898	17143.0
Парк, цэцэрлэгт	ш	1500	5250.0
Шинээр тарьсан сөөг /бүгд/	ш	18012	39626.4
Үүнээс Хот нийтийн эзэмшилд	ш	4700	10340.0
Орон сууцны хороололд	ш	2485	5467.0
Албан газрын орчинд	ш	7327	16119.4
Парк, цэцэрлэгт	ш	3500	7700.0
Шинээр хийсэн реклам	ү\метр	72	1800.0
Үүнээс ААНБ-ын	ү\метр	20	1000.0
Авто замын дагуу	ү\метр	52	8000.0
Шинээр тавьсан гэрэлтүүлэг	км	14.4	473000.0
Үүнээс Нийтийн эзэмшлийн талбайд	км	3.7	100000.0
Орон сууцны хороололд	км	4	193000.0
Гэр хороололд	км	3	80000.0
Авто замын дагуу	км	3.7	100000.0
Шинээр байгуулсан автобусны зогсоол	ш	2	8990.0
Шинэ усан оргилуур	ш	1	765182.8
Усалгааны шинэ систем	ш	1	69868.4
Шинээр хийсэн хөшөө	ш	1	765182.8
Хайс хамгаалалт	ү\метр	180	11160.0
Хүүхдийн тоглоомын талбай	ш	5	21155.0

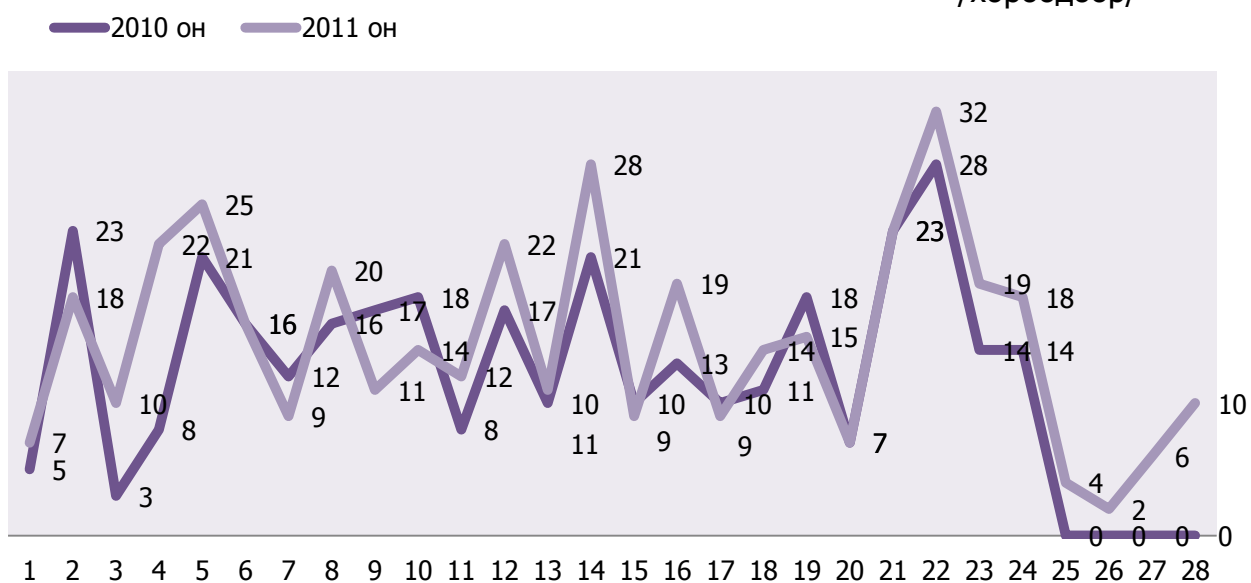


Арван долоо. ОНЦГОЙ БАЙДЛЫН ХЭЛТЭС

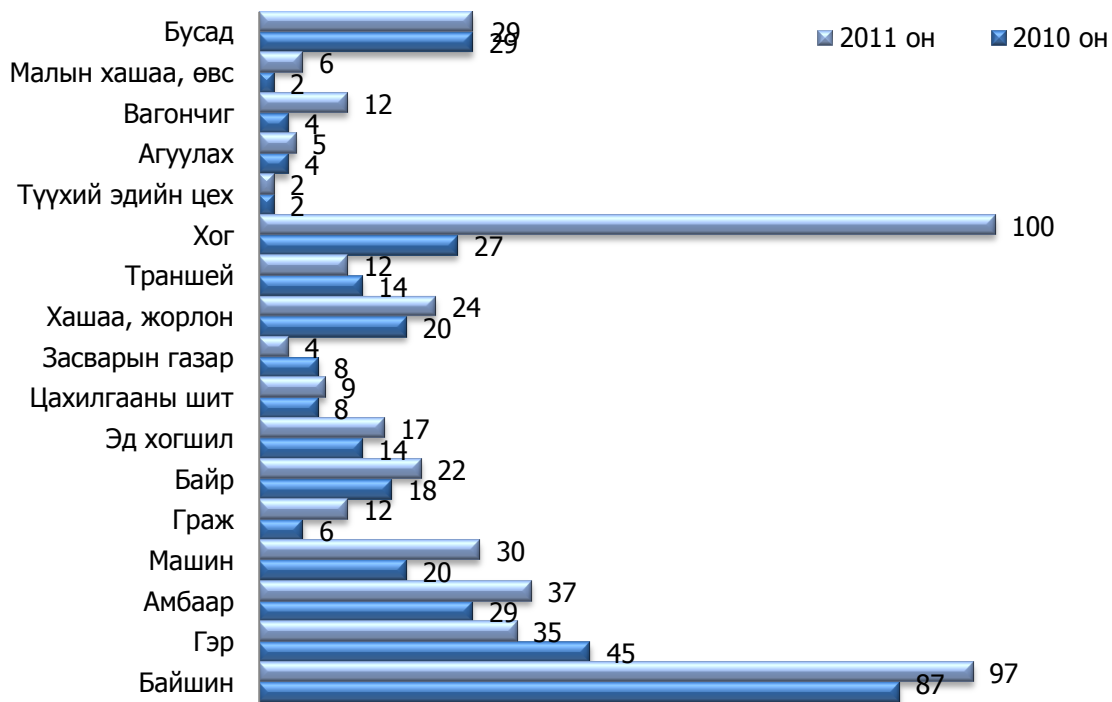
2011 онд дүүргийн нутаг дэвсгэрт гамшгийн 15, 442 удаагийн гал түймэр гарч, Аврах гал унтраах 63 дугаар анги 196 гал дээр байлдааны тархалт хийж ажиллаа. Эдгээр гал түймэр дээр нийт 101 цаг 45 минут ажиллаж 5453.3 литр шатахуун 466.8 тонн ус зарцуулан аж ахуй нэгж, байгууллага, ард иргэдийн 1488.9 сая төгрөгийн өмч хөрөнгө, 11 хүний амь биеийг гал түймрийн аюулаас авран хамгаалсан байна. Уг гал түймрээс 142 галыг 0-30 хүртлэх минутанд, 30-60 минутанд 40, 60-с дээш минутанд 14 галыг унтрааж ажилласан байна. Иргэд унтраасан 66 өөрөө унтарсан 23 гал байна.

Галын аюулаас урьдчилан сэргийлэх шалгалтын 28 хорооны нийт 829 объект, 2224 айл өрхөд хийж гал түймэр, гамшиг осол гарч болзошгүй 10388 зөрчил илрүүлж, эдгээрээс 2273 зөрчлийг газар дээр нь арилгуулж бусад зөрчлийг арилгах талаар 222 албан шаардлага, 236 мэдэгдэл, үйл ажиллагаа зогсоох 15 тогтоол хүргүүлж 35 аж ахуйн нэгж, байгууллага, 27 иргэнд 7.2 сая төгрөгийн торгуулийн арга хэмжээ авч ажилласан байна.

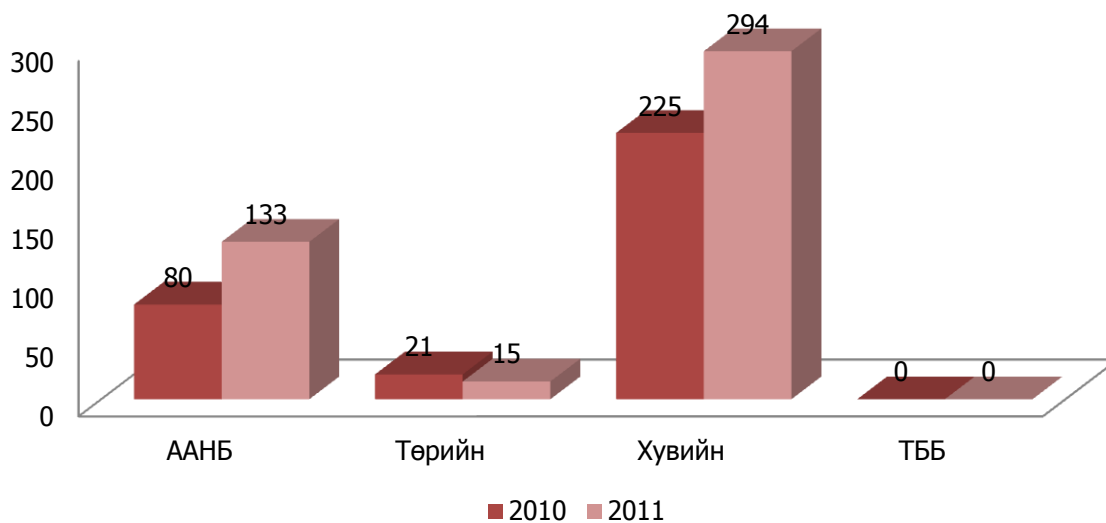
2011 онд гарсан гал түймэр
/хороодоор/



2011 онд гарсан гал түймэр
/шатсан объектоор/



2011 онд гарсан гал түймэр
/Өмчийн хэлбэрээр/



Арван найм. ЗАМЫН АЮУЛГҮЙ БАЙДАЛ

2011 он гарсаар дүүргийн хэмжээнд нийт 35286 зөрчил гарсан ба үүнээс согтуугаар автомашин жолоодсон зөрчил 1903 буюу 5.4 хувийг эзэлж байна.

	Зам тээврийн зөрчил /төрлөөр/
Үзүүлэлт	Зөрчлийн тоо
1 Нийт зөрчил	35286
2 Жолооны эрхийн үнэмлэхгүй	850
3 Согтуугаар машин жолоодсон	1903
4 Техникийн гэрчилгээ, ашиглалтын дэвтэргүй	551
5 Хүн ба ачаа	2071
6 Тэмдэг, тэмдэглэл зөрчсөн	7856
7 Зогсолт, зогсоол	4464
8 Байрлан явах	1992
9 Гэрэл ба зорицуулагчийн дохио	1403
10 Бүрэн бус техниктэы	4181
11 Уулзвар гарц нэвтрэх	1010
12 Хамгаалах бүс зүүгээгүй	3137
13 Бусад	5868

Арван ес. ЗАХИРГААНЫ МЭДЭЭЛЭЛ

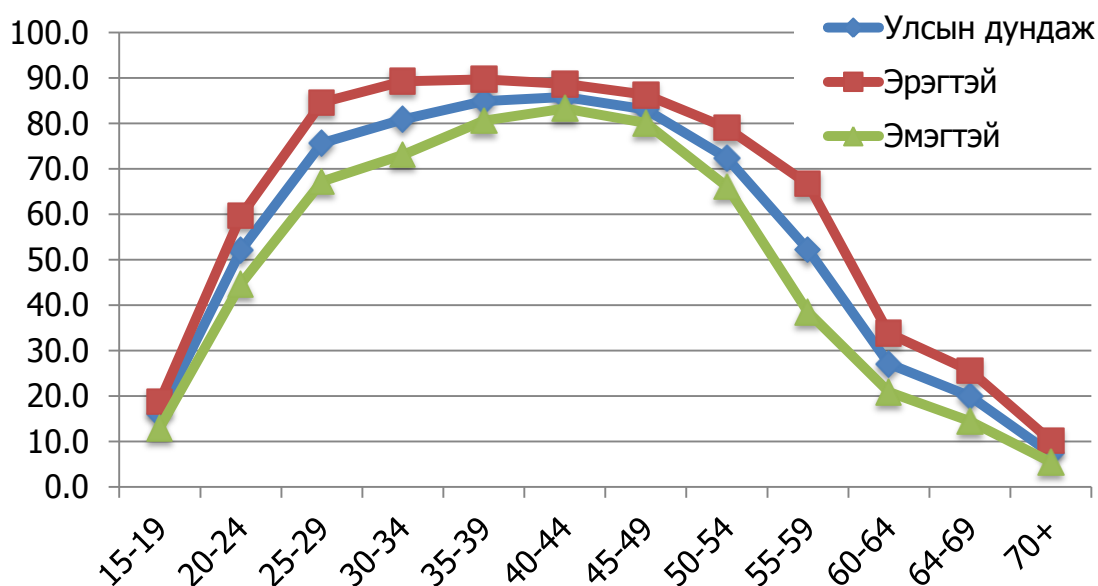
Ажиллах хүчний оролцооны түвшин /ажиллах хүчний оролцооны түвшин хоорондоо ямар ялгаатай байгааг харуулах зорилгоор 5 насны бүлгээр тооцож гаргадаг үзүүлэлт/ 15-19 насанд 16.0 хувь байсан бол 25-29 насанд даруй өсч 75.7 хувьд хүрч, 30-44 насны бүлэгт 80.9-85.8 хувьтай байна. улмаар 45-49 насны бүлгээс аажмаар буурч, 55-59 насанд 52.2, 60-64 насанд 27.1 хувь болсон байна.

15 ба түүнээс дээш насны хүн амын ажиллах хүчний оролцооны түвшин тухайн насны бүлэг, хот, хөдөө, хүйсээр

Насны бүлэг	Улсын хэмжээнд			Хот			Хөдөө		
	Бүгд	Эрэгтэй	Эмэгтэй	Бүгд	Эрэгтэй	Эмэгтэй	Бүгд	Эрэгтэй	Эмэгтэй
15-19	16.0	18.8	13.0	6.1	7.8	4.4	30.9	35.4	26.1
20-24	52.1	59.7	44.7	40.7	47.4	34.6	73.1	79.8	65.5
25-29	75.7	84.6	67.2	69.4	81.7	58.1	86.5	89.3	83.7
30-34	80.9	89.3	73.1	74.8	85.3	65.5	90.0	95.0	85.1
35-39	84.9	89.7	80.6	80.4	86.3	75.3	91.7	94.6	89.0
40-44	85.8	88.7	83.3	81.6	84.9	78.8	92.0	93.9	90.2
45-49	83.1	86.3	80.1	78.6	82.6	75.1	89.9	91.5	88.3
50-54	72.4	79.0	66.1	65.1	73.6	57.5	83.3	86.7	79.9
55-59	52.2	66.7	38.5	43.2	57.6	30.0	66.5	80.9	52.6
60-64	27.1	33.8	20.9	16.8	24.2	10.3	46.3	49.6	42.7
64-69	20.0	25.6	14.5	8.7	12.7	5.3	38.0	43.2	31.9
70+	7.4	10.2	5.5	3.2	3.8	2.8	14.5	20.0	10.4
Улсын дундаж	61.6	67.2	56.2	54.1	60.4	48.5	73.4	77.5	69.3

Эрэгтэйчүүдийн ажиллах хүчний оролцооны түвшин ерөнхийдөө өндөр байгаа нь улсын хэмжээний ажиллах хүчний оролцооны түвшинд нөлөөлсөн. Бүх насны бүлэгт эрэгтэйчүүдийн ажиллах хүчний оролцооны түвшин эмэгтэйчүүдийнхээс өндөр байгаа бөгөөд хөдөө орон нутагт эрэгтэй, эмэгтэйчүүдийн ажиллах хүчний оролцооны түвшин хот суурин газрынхаас өндөр байна.

Ажиллах хүчний оролцооны түвшин, насны бүлэг, хүйсээр



Ажиллах хүчний оролцооны түвшин эрэгтэйчүүдийн 25-44 насны бүлгүүдэд хөдөөд 89.3-93.9 хувь, хотод 81.7-84.9 хувь байгаа нь бусад насны бүлгүүдээс өндөр байна. Тус үзүүлэлт хотын эмэгтэйчүүдийн хувьд 40-44 насны бүлэгт хамгийн өндөр буюу 78.8 хувьтай байханд хөдөөгийн эмэгтэйчүүдийн ажиллах хүчний оролцооны түвшин мөн энэ насны бүлэгт хамгийн өндөр буюу 90.2 хувьтай байна.

АГУУЛГА

Нэр	Хуудас
Үндсэн үзүүлэлтүүд	1
Нэг. ДҮҮРГИЙН ТӨСӨВ	2
Хоёр. ТАТВАР	5
Гудав. ӨРХ, ХҮН АМ	6
Дөрөв. ХӨДӨӨ АЖ АХУЙ	8
Тав. БОЛОВСРОЛ	11
Зургаа. АЖ ҮЙЛДВЭР	12
Долоо. ТЭЭВЭР, ХОЛБОО	14
Найм. БАРИЛГА	16
Ес. ХЭРЭГЛЭЭНИЙ ҮНЭ	17
Арав. ЭРҮҮЛ МЭНД	20
Арван нэг. ХӨДӨЛМӨР ЭРХЛЭЛТ	22
Арван хоёр. НИЙГМИЙН ХАЛАМЖ	25
Арван гурав. ГЭМТ ХЭРЭГ	26
Арван дөрөв. НИЙГМИЙН ДААТГАЛ	29
Арван тав. ГАЗАР	30
Арван зургаа. ТОХИЖОЛТ	31
Арван долоо. ОНЦГОЙ БАЙДАЛ	33
Арван найм. ЗАМЫН АЮУЛГҮЙ БАЙДАЛ	35
Арван ес. ЗАХИРГААНЫ МЭДЭЭЛЭЛ	36

Нэгтгэн боловсруулсан мэргэжилтэн:

Б.Цэвэлмаа

Хянасан хэлтсийн дарга:

Н.Энхтуяа

E-mail: bzdstat@yahoo.com

Утас: 267349, 261728, 261019

