



ЖИЛИЙН ТАНИЛЦУУЛГА

СТАТИСТИЙН ХЭЛТЭС

2015 он

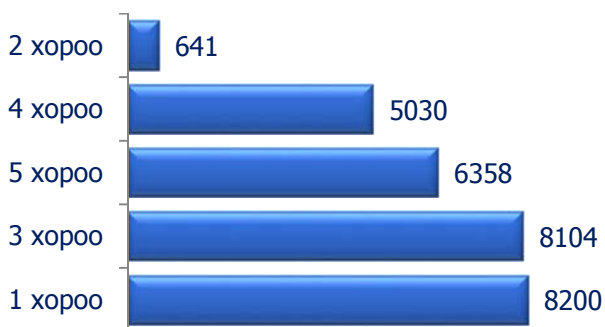
НЭГ. ХҮН АМ, ХҮН АМ ЗҮЙН ҮЗҮҮЛЭЛТ

ХҮН АМ Багануур дүүрэгт 2014 оны жилийн эцсийн байдлаар 28333 хүн ам оршин сууж байна. Нийт хүн амын 51.2 хувь буюу 14504 нь эмэгтэйчүүд эзэлж байна. Дүүргийн хүн ам өмнөх оноос 1.4 хувиар буюу 397 хүнээр өссөн байна.

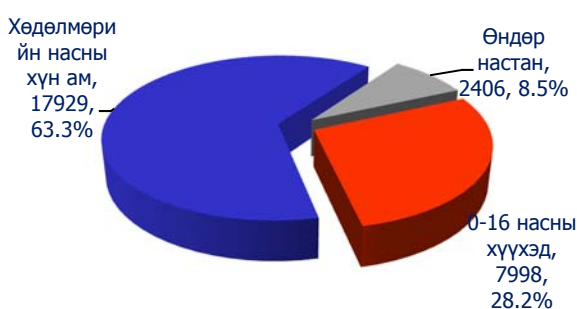
Зураг 1. Хүн ам, өсөлт



Зураг 2. Хүн ам, хороогоор



Зураг 3. Хүн амын бүтэц

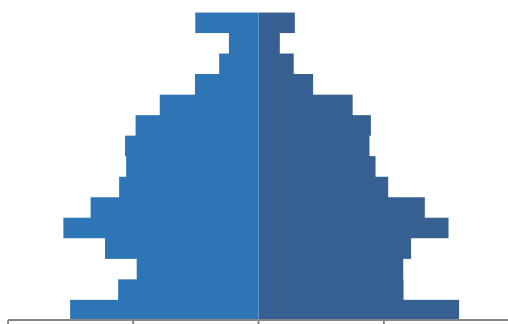


Хүснэгт 1. Хүн ам, насны бүлэг, хороогоор

Насны бүлэг	Нийт хүн ам	Хороогоор				
		1	2	3	4	5
0-4	3016	716	67	903	574	756
5-9	2498	715	58	720	468	537
10-14	2052	574	42	566	361	509
15-19	2273	638	42	633	450	510
20-24	2806	785	63	773	521	664
25-29	2711	785	54	766	510	596
30-34	2344	713	68	692	355	516
35-39	2069	612	43	584	327	503
40-44	2104	646	28	645	321	464

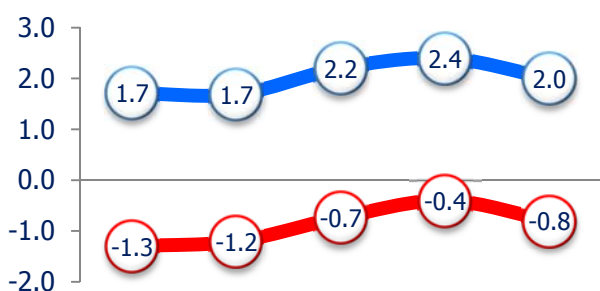
45-49	1956	601	27	609	300	419
50-54	1619	469	36	511	282	321
55-59	1045	343	34	288	188	192
60-64	649	200	27	159	138	125
65-69	414	132	15	97	78	92
70-74	336	121	21	71	68	55
75-79	208	68	8	36	50	46
80-84	154	55	5	38	22	34
85-аас дээш	79	27	3	13	17	19

Зураг 4. Хүн амын насны суварга



ХҮН АМ ЗҮЙН ҮЗҮҮЛЭЛТҮҮД Дүүргийн хүн амын ердийн цэвэр өсөлт эерэг, механик цэвэр өсөлт сөрөг үзүүлэлттэй гарсан байна.

Зураг 5. Ердийн болон механик өсөлт /сүүлийн 5 жилээр/



Зураг 6. Шилжилт хөдөлгөөн насны бүлгээр



Дүүргийн хөдөлмөрийн насны буюу 20-39 насны хүн амын гадагшаа чиглэсэн шилжилт хөдөлгөөн өндөр байгаа бол,

хүүхэд өндөр насны хүн амын дүүрэгт шилжин ирэх үзэгдэл нь илүү байна.



Дүүрэгт өдөрт дунджаар 2.1 хүүхэд мэндэлж, 1.8 өдөрт 1 хүн нас барсан байна.

Жилийн 19.1 өдөрт 1 хүүхэд үрчлэгдэж байна.



Дүүрэгт өдөрт 3.1 хүн шилжин ирж, 3.7 хүн шилжин явж байна.



2.4 өдөр тутамд 1 хос гэрлэлтээ батлуулж, 6.6 өдөр тутам 1 хос гэрлэлтээ цуцлуулж байна.



Дүүргийн 1 га талбайд 2.1 хүн амьдарч байна.



Хүйсийн харьцаа 95.3 байгаа нь 100 эмэгтэйд ногдох эрэгтэй хүний тоог илэрхийлнэ.



Дүүрэгт 289 хагас өнчин, 43 бүтэн өнчин хүүхэд амьдарч байна.



Хөгжлийн бэрхшээлтэй 1133 хүн амьдарч байна. Үүнээс 92 буюу 8.1 хувь нь хүүхэд байна.

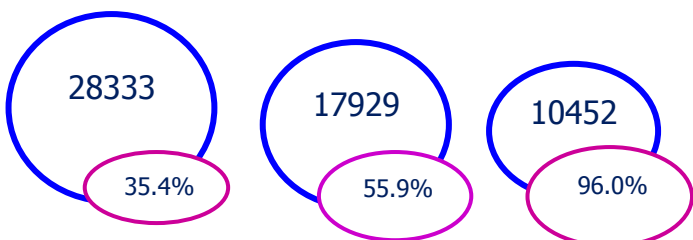


Хүн ам зүйн ачаалал 58.0 байгаа нь хөдөлмөрийн насны 100 хүний тэжээж байгаа хүүхэд, өндөр настан хүний тоог илэрхийлнэ.



ХОЁР. АЖИЛ ЭРХЛЭЛТ, АЖИЛГҮЙДЭЛ

АЖИЛ ЭРХЛЭЛТ 2014 оны байдлаар 10034 хүн ажил эрхэлж байгаа бөгөөд үүнээс нь 46.9 хувь буюу 4711 эмэгтэй ажиллагсад байна.



Ажиллагсад нь нийт хүн амын 35.4 хувь, хөдөлмөрийн насны хүн амын 55.9 хувь /ажил эрхлэлтийн түвшин/, эдийн засгийн идэвхтэй хүн амын 96.0 хувийг тус тус эзэлж байна.

Зураг 7. ЭЗИХ, ажиллагсад



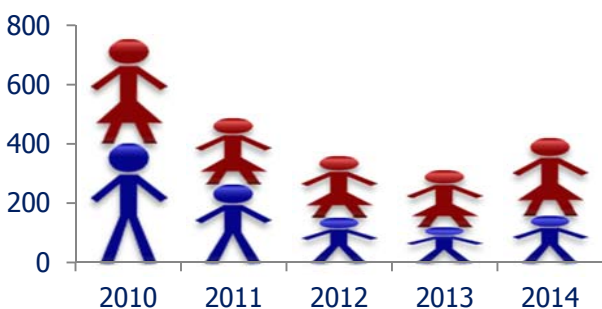
Ажиллах хүчний хөдөлмөр оролцооны түвшин – 58.3

Дүүрэгт өдөрт 2.4 шинэ ажлын байр бий болсон байна.

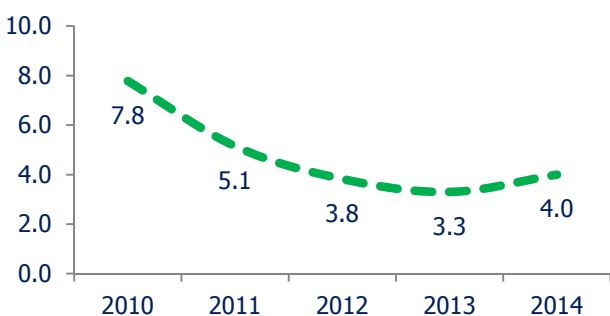


АЖИЛГҮЙДЭЛ 2014 оны эцэст дүүргийн хөдөлмөр эрхлэлтийн албанд ажилгүй байгаа 418 иргэн бүртгэлтэй байна. Энэ нь өнгөрсөн оны мөн үеийнхээс 107 хүнээр буюу 34.4 хувиар өссөн байна.

Зураг 8. Ажилгүй иргэд, хүйсээр



Зураг 9. Ажилгүйдлийн түвшин



Ажилгүйдлийн түвшин нь 4.0 болж өнгөрсөн оноос 0.7 пунктээр өссөн байна.

Зураг 10. Ажилгүй иргэн, боловсролоор



Хөдөлмөрийн насны хүн амын 22.2 хувь буюу 3987 нь их дээд сургууль, коллежид суралцагсад байна.

Хөдөлмөрийн насны 21 хүн тутмын 1 нь буюу 870 хүн хөдөлмөрийн чадвараа алдсан иргэн байна.



Хөдөлмөрийн насны хүн амын 23.7 хувь нь буюу 4256 иргэн шалтгаангүйгээр ажилгүй байна.

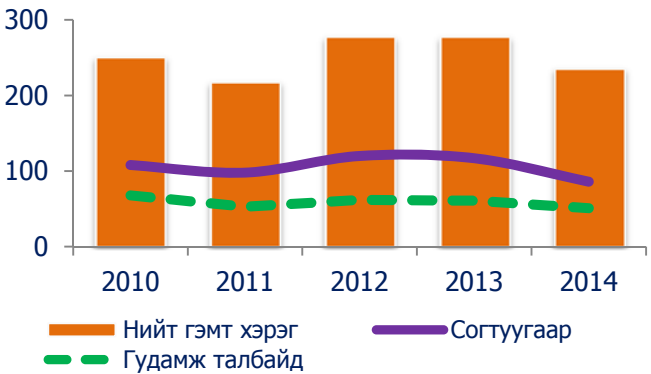
Бодит ажилгүйдлийн түвшин 31.8



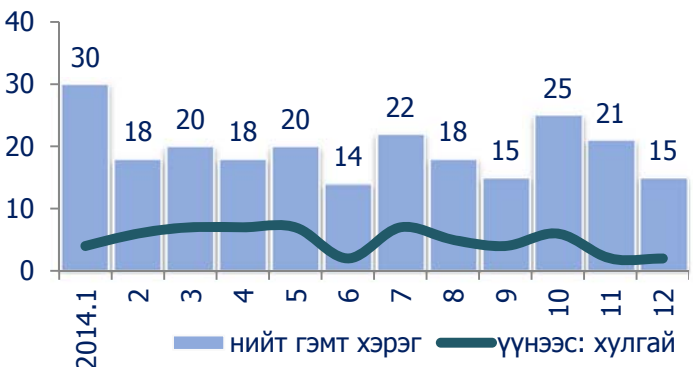
ГУРАВ. ДҮҮРГИЙН АЮУЛГҮЙ БАЙДАЛ

2014 онд 236 гэмт хэрэг бүртгэгдсэн нь өнгөрсөн оны мөн үеэс 15.1 хувиар буюу 42 хэргээр буурсан байна.

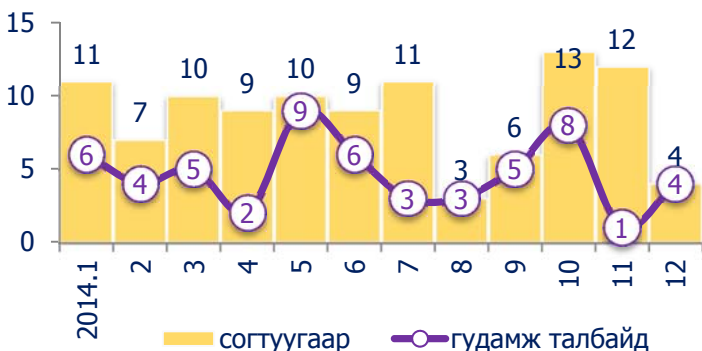
Зураг 11. Гэмт хэргийн гаралт



Зураг 12. Бүртгэгдсэн гэмт хэрэг 2014 онд



Зураг 13. Согтуугаар болон гудамж талбайд үйлдэгдсэн гэмт хэрэг



2014 онд гэмт хэргийн илрүүлэлт 71.4 хувьтай байгаа нь өнгөрсөн оноос 7.8 пунктээр өссөн байна.

Гэмт хэргийн улмаас 256 хүн хохирсон бөгөөд үүнээс 176 хүн гэмтэж, 9 хүн нас барсан байна.



Гэмт хэргийн улмаас нийтдээ 139.5 сая төгрөгийн хохирол учирсны 95.5 хувь нь буюу 133.2 сая төгрөг нь иргэдэд учруулсан хохирол байна. Нийт хохирлын 68.5 хувийг буюу 96.5 сая төгрөгийг нөхөн төлүүлжээ.



Дүүргийн хэмжээнд 2014 онд 1732 хүн эрүүлжүүлэгдэж, 252 хүн баривчлагдсан байна.

Зураг 15. Гэмт хэрэгт холбогдсон иргэдийн бүтэц



Гэмт хэрэгт холбогдсон иргэдийн 6.5 хувь буюу 17 нь хувиараа хөдөлмөр эрхлэгч, 5.2 хувь буюу 12 нь оюутан, сурагч, 25.4 хувь буюу 66 нь ажилчин албан хаагч, 1.5 хувь буюу 4 нь малчин, 2.3 хувь буюу 6 нь бусад, 59.6 хувь буюу 155 ажилгүй иргэд байна.

Хүснэгт 2. Бүртгэгдсэн гэмт хэрэг, төрлөөр

Хэргийн төрөл	2010	2011	2012	2013	2014	Өсөлт	Дүнд эзлэх %
Хүн амь	-	1	3	1	-	-1	-
Хүчин	7	4	10	5	2	-3	0.85
Дээрэм	2	5	5	8	5	-3	2.1
Танхай	21	17	31	12	7	-5	3
ББМГУчруулах	98	94	113	124	124	0	52.5
Ашиглах	3	1	7	3	5	2	2.1
Хулгай	67	61	55	59	33	-25	14
<i>Үүнээс: малын хулгай*</i>	<i>3</i>	<i>6</i>	<i>18</i>	<i>15</i>	<i>2</i>	<i>-13</i>	<i>6.1</i>
Булаалт	2	-	-	-	-	-	-
Залилан	5	3	5	9	2	-7	0.85
ХАБЭсрэг	8	11	12	19	16	-3	6.8
Галын	-	-	-	-	-	-	-
Бусад	38	21	37	38	4	4	17.8
Бүгд	251	218	278	278	236	-42	100.0
Хэрэг илрүүлэлт	59.4	61.8	67.2	63.6	71.4		

2014 онд бүртгэгдсэн гэмт хэргийн бүтцийг авч үзэхэд 52.5 хувийг бусдын бие махбодид гэмтэл учруулах хэрэг, 14 хувийг хулгайн хэрэг, 6.8 хувийг хөдөлгөөний аюулгүй байдлын эсрэг гэмт хэрэг, 3 хувийг танхайн хэрэг, 0.8 хувийг залилангийн хэрэг, 2.1 хувийг дээрмийн хэрэг, 0.8 хувийг хүчингийн хэрэг, 2.1 хувийг ашиглах гэмт хэрэг, 17.8 хувийг бусад хэргүүд тус тус эзэлж байна.

Хүснэгт 3. Сogтуугаар болон гудамж талбайд үйлдэгдсэн гэмт хэрэг

Хэргийн төрөл	Cогтуугаар үйлдэгдсэн					Гудамж талбайд үйлдэгдсэн				
	2010	2011	2012	2013	2014	2010	2011	2012	2013	2014
Хүн амь	-	1	3	1	-	-	-	-	-	-
Хүчин	7	4	6	1	-	1	1	2	-	1
Дээрэм	1	3	4	3	4	2	4	3	6	1
Танхай	20	15	28	11	5	10	9	9	9	1
ББМГУчруулах	62	58	69	84	32	29	28	33	32	37
Хулгай	12	5	3	5	3	9	4	4	3	3
Булаах	1	-	-	-	-	1	-	-	-	-
Залилан	-	-	-	-	-	-	-	-	2	-
ХАБЭсрэг	-	4	4	5	2	2	-	-	1	1
Бусад	5	8	3	7	15	14	7	11	8	12
БҮГД	108	98	120	117	105	68	53	62	61	56
Дүнд эзлэх хувь	43.0	44.9	43.2	40.7	44.5	27.1	24.3	22.3	21.9	23.7

2014 онд согтуугаар үйлдсэн гэмт хэргийн тоо 105 болж өнгөрсөн оны мөн үеэс 10.3 хувиар буюу 12 хэргээр буурсан нь нийт бүртгэгдсэн гэмт хэргийн 44.5 хувийг эзэлж байна. Харин гудамж талбайд үйлдэгдсэн хэргийн тоо 56 болж өнгөрсөн оны мөн үеэс 8.2 хувиар буюу 5 хэргээр буурсан нь бүртгэгдсэн нийт гэмт хэргийн 23.7 хувийг эзэлж байна.

Хүснэгт 4. Гэмт хэрэгт холбогдогсад

	2010	2011	2012	2013	2014	Өсөлт, бууралт	
						тоо	хувь
Гэмт хэрэгт холбогдсон хүний тоо	272	267	308	302	262	-40	-13.2
Үүнээс: Эмэгтэй	48	33	41	51	50	-1	-1.9
Хүүхэд	14	25	12	24	9	-15	-62.5
Гэмт хэргийн улмаас хохирсон хүмүүс	254	223	281	294	256	-38	-12.9
Үүнээс: Гэмтсэн	153	152	186	176	176	-	-
Нас барсан	7	3	12	3	9	6	3*
Эрүүлжүүлэгдсэн хүний тоо	1965	1872	2552	1982	1732	-250	-12.6
Баривчлагдсан хүний тоо	134	164	171	190	252	62	32.6
Гэмт хэргийн улмаас учирсан хохирол /сая төгрөг/	374.1	126.9	252.0	332.3	139.5	-192.8	-58
Нөхөн төлүүлсэн хохирлын хэмжээ /сая төгрөг/	104.2	43.7	149.1	229.3	96.5	-132.8	-57.9



Гэмт хэрэгт холбогдсон 262 иргэн шалгагдсаны 3.4 хувь буюу 9 нь насанд хүрээгүй хүүхэд, 19.1 хувь буюу 50 нь эмэгтэйчүүд байна. Өнгөрсөн онтой харьцуулахад гэмт хэрэгт холбогдсон эмэгтэйчүүд 1.9 хувиар буюу 1 хүнээр, насанд хүрээгүй хүүхэд 37.5 хувиар буюу 15 хүүхдээр тус тус буурсан байна.

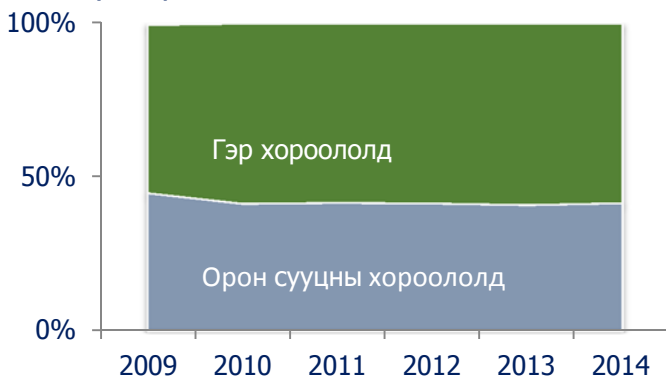
ДӨРӨВ. ӨРХИЙН ОРОН СУУЦНЫ НӨХЦӨЛ ХАНГАМЖ

Хүснэгт 5. Өрхийн орон сууцны нөхцөл

Сууцны төрөл	2010		2011		2012		2013		2014	
	Өрх	Хүн ам	Өрх	Хүн ам	Өрх	Хүн ам	Өрх	Хүн ам	Өрх	Хүн ам
Орон сууцны хороололд	3050	10909	3160	11011	3248	11246	3273	11585	3291	11649
Үүнээс: Нийтийн орон сууц	3043	10876	3151	10978	3234	11184	3252	11508	3267	11553
Сууцны тусдаа байшин	7	33	9	33	14	62	21	77	24	96
Нийт дүнд эзлэх хувь	41.4	40.5	41.7	40.7	41.5	41.0	41.0	41.5	41.5	41.1
Гэр хороололд	4299	15953	4397	15987	4552	16141	4696	16305	4598	16650
Үүнээс: Сууцны тусдаа байшин	6	23	8	30	11	45	38	142	41	155
Байшин	1807	5619	1981	6612	1996	5636	1430	5658	1567	6089
Гэр	2486	10311	2408	9345	2545	10460	3228	10505	3350	10406
Нийт дүнд эзлэх хувь	58.4	59.3	58.1	59.2	58.2	58.8	58.8	58.4	58.1	58.7
Зориулалтын бус сууцанд	15	43	13	38	24	53	18	46	23	34
Нийт дүнд эзлэх хувь	0.2	0.2	0.2	0.1	0.3	0.2	0.2	0.2	0.3	0.1
БҮГД	7364	26905	7570	27036	7824	27440	7987	27936	7912	28333

Дүүргийн нийт өрхийн 41.5 хувь буюу 3291 өрх орон сууцны хороололд, 58.1 хувь буюу 4598 өрх гэр хороололд 0.3 хувь буюу 23 өрх зориулалтын бус сууцанд амьдарч байна.

Зураг 16. Сууцны хорооллын төрөл, дүнд эзлэх хувиар



Өнгөрөгч оноос гэр хорооллолд амьдарч буй өрхийн тоо 98 өрхөөр буюу дүнд эзлэх хувь 0.7 пунктээр буурсан бол орон сууцны хороололд амьдарч буй өрхийн тоо 18 өрхөөр буюу дүнд эзлэх хувь 0.5 пунктээр өссөн байна.

Зураг 17. Өрхийн тоо, сууцны төрлөөр



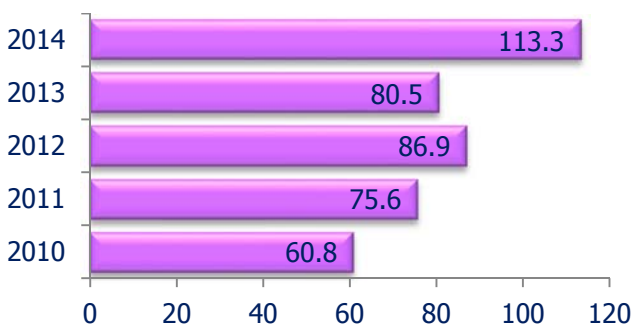
2014 онд 65 өрх төвлөрсөн хангамжид холбогдсон тохилог сууцанд амьдарч байна. Энэ нь өнгөрсөн оноос 10.1 хувь буюу 6 өрхөөр нэмэгдсэн үзүүлэлт байна.



ТАВ. ТЭЭВЭР, ШУУДАН ХОЛБОО

ТЭЭВЭР: Тээврийн салбарын орлого 113.3 сая төгрөгт хүрч өнгөрөгч оноос 40.7 хувиар буюу 32.8 сая төгрөгөөр өссөн байна.

Зураг 18. Тээврийн салбарын орлого, сая төгрөг

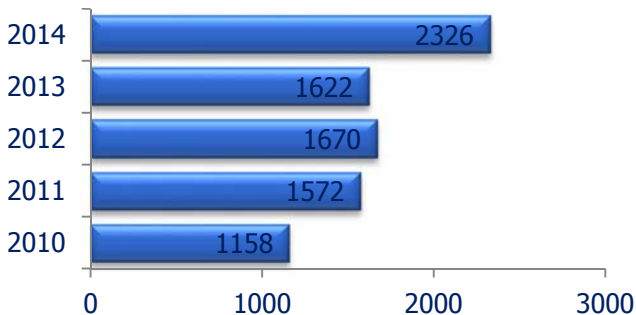


Тээврийн үйлчилгээ үзүүлэгч ААНБ-ууд 2014 онд 197.7 мянган зорчигч тээвэрлэж, 26689.5 мянган хүн километрийн ажил үйлчилгээг гүйцэтгэжээ. Энэ нь өнгөрсөн оноос зорчигчдын тоо 7.8 хувиар буюу 16.8 мянган хүнээр, зорчигч эргэлт 7.8 хувиар буюу 2268 мянган хүн километрээр тус тус буурчээ.



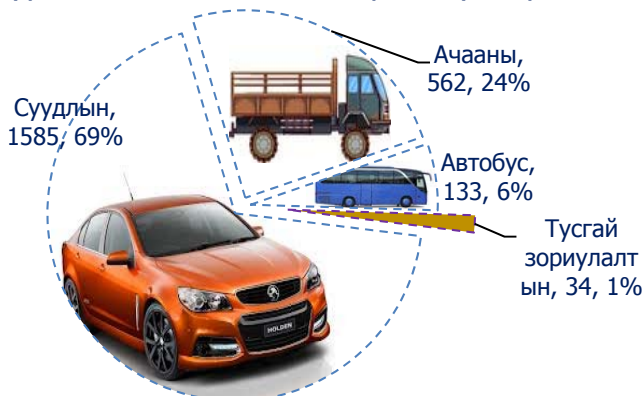
2014 онд дүүрэгт 2326 автомашин авто техникийн улсын үзлэг, тооллогод хамрагдсан нь өнгөрсөн оноос 43.4 хувиар буюу 704 автомашинаар өссөн байна.

Зураг 19. Автомашины тоо



Дээрх автомашинуудыг төрлөөр ангилж үзэхэд 68.1 хувь буюу 1585 нь суудлын автомашин байна.

Зураг 20. Автомашины төрөл, хувиар



Зураг 21. Автомашины тоо, төрлөөр



ШУУДАН ХОЛБОО



Шуудан холбооны үйлчилгээний орлого 2014 онд 499.3 сая төгрөг болж өнгөрсөн оноос 0.8 хувиар буюу 4.1 сая төгрөгөөр, үүний дотор хүн амд үзүүлсэн үйлчилгээний орсон орлого 317.9 саяд хүрч, өнгөрсөн оноос 17.6 хувиар буюу 47.6 сая төгрөгөөр тус тус өссөн байна. Нийт орлогын 63.7 хувь нь хүн амаас орсон орлого бөгөөд нийт орлогод эзлэх хувь өнгөрсөн оноос 9.1 пунктээр нэмэгдсэн байна.

Зураг 22. Холбооны үйлчилгээний орлого



Суурин телефон хэрэглэгчдийн тоо сүүлийн жилүүдэд тогтмол буурсаар байгаа бөгөөд 2014 оны эцэст 723 хэрэглэгч байгаа нь өнгөрсөн оноос 16.8 хувиар буюу 147 хэрэглэгчээр буурсан байна.



Интернэтэд холбогдсон хэрэглэгчдийн тоо өнгөрсөн оноос 2 дахин буюу 677 хэрэглэгчээр нэмэгджээ.



Зураг 23. Хэрэглэгчдийн тоо



Нийт суурин телефон хэрэглэгчдийн 42.1 хувийг айл өрхүүд, 25.1 хувийг төсөвт байгууллагууд, 32.6 хувь нь ААНБ-ууд тус тус эзэмшиж байна.

Зураг 24. Суурин телефон хэрэглэгчдийн тоо



Дүүргийн хэмжээнд 2014 онд телевизортой өрх 8661 байгаа нь өнгөрсөн оноос 8.6 хувиар буюу 689 өрхөөр нэмэгдсэн байна. Нийт телевизортой өрхийн 23.2 хувь буюу 2014 нь кабелийн сувгийн хэрэглэгчид байна.

Зураг 25. КаТВ хэрэглэгчдийн тоо



Шуудангийн үйлчилгээний салбар 2014 онд 14.6 мянган ширхэг бичиг захидал, 1.6 мянган илгээмж, 132 мянган ширхэг



ТОГТМОЛ ХЭВЛЭЛИЙГ ХЭРЭГЛЭГЧДЭД ХҮРГЭСЭН БАЙНА.

ЗУРГАА. БАРИЛГА, ДЭД БҮТЭЦ

БАРИЛГА 2014 онд орон сууцны нийт талбай 88.5 мянган квадрат метр болж өнгөрсөн оноос 7.5 хувиар буюу 6.2 мянган квадрат метр талбайгаар нэмэгджээ.

Зураг 26. Орон сууцны нийт талбай



2014 онд 135 айлын 6.2 мянган м² орон сууц шинээр ашиглалтанд орсон байна.

ДЭД БҮТЭЦ 2014 онд 3617.1 мянган тонн нүүрс олборлосны 89 хувь буюу 3218.6 мянган тонныг цахилгаан, дулааны станцуудад, 11 хувь буюу 398.5 мянган тонныг түлшний зориулалтаар хүн амд нийлүүлжээ.



2014 онд 314.1 сая квт цаг цахилгаан эрчим хүч, 158.1 мянган гкал дулааны эрчим хүч үйлдвэрлэн түгээж, 18.6 мянган тонн барилгын арматур үйлдвэрлэжээ.



Дүүрэгт ундны усны тээврийн машин 3 байна. Хоногт дунджаар 1 машин 22.4 м³ ус тээвэрлэдэг.



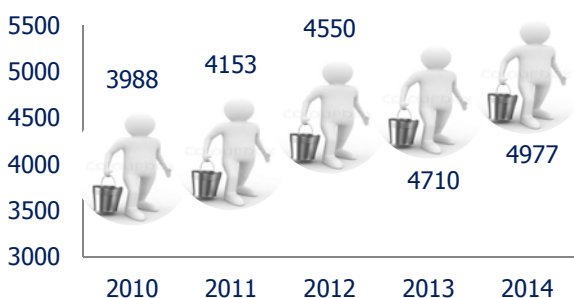
Дүүрэгт ундны усны гүний худаг 4 байдаг бөгөөд 21 ус түгээх байраар дамжуулан иргэдийг цэвэр усаар хангадаг.



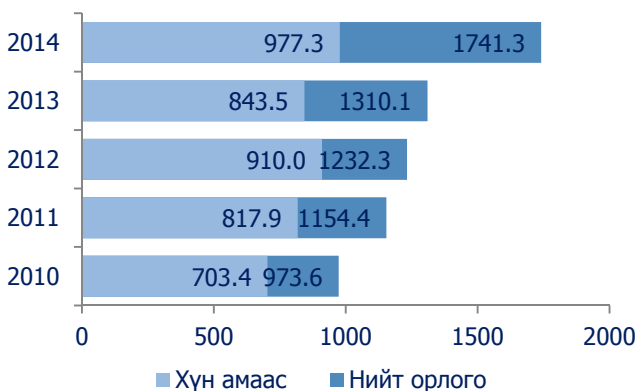
2014 онд хог тээврийн 8 машинаар 38.5 мянган м³ хуурай хог тээвэрлэсэн байна. Үүний 75.6 хувь нь орон сууц болон гэр хорооллоос гарсан хог эзэлж байна.



Зураг 27. Зөөврийн ус хэрэглэдэг өрх



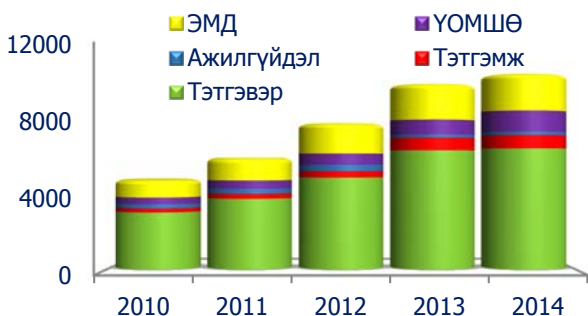
Зураг 28. Нийтийн үйлчилгээний орлого /сая төгрөг/



ДОЛОО. ИРГЭДЭД ҮЗҮҮЛЖ БУЙ ТӨРИЙН ҮЙЛЧИЛГЭЭ

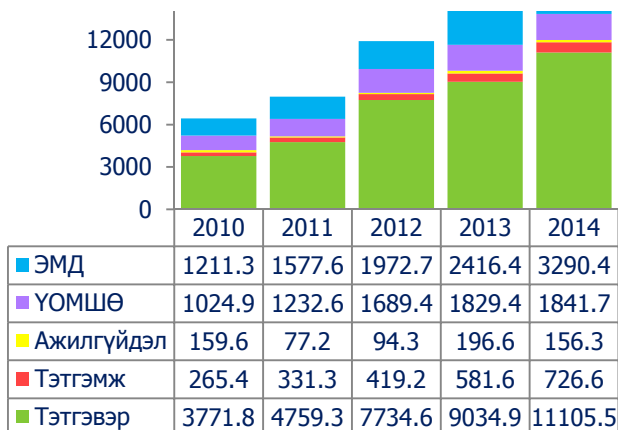
НИЙГМИЙН ДААТГАЛ 2014 онд нийгмийн даатгалын сангийн орлого 10645.9 сая төгрөгт хүрч өнгөрсөн оноос 5.4 хувиар буюу 547.6 сая төгрөгөөр өссөн байна.

Зураг 29. Нийгмийн даатгалын сангийн орлого /сая төгрөг/



Нийгмийн даатгалын сангийн зарлага 2014 онд 17120.5 хүрч өнгөрсөн оноос 21.7 хувиар буюу 3061.6 сая төгрөгөөр нэмэгдсэн байна.

Зураг 30. Нийгмийн даатгалын сангийн зарлага /сая төгрөг/



Хүснэгт 6. Нийгмийн даатгалын сангаас тэтгэвэр авагчдын тоо

	Тэтгэврийн сан	Тэтгэмжийн сан	Ажилгүйдлийн сан	ҮОМШӨ-ний сан	ЭМД-ийн сан
2010	2954	2400	150	683	69836
2011	3060	2312	289	990	92979
2012	3172	2390	296	1357	109554
2013	3363	2776	609	1375	113234
2014	3674	3039	173	1282	127024

НИЙГМИЙН ХАЛАМЖ

Нийгмийн халамжийн сангийн орлого 2273.4 сая төгрөгт хүрч өнгөрсөн оноос 6.0 хувиар буюу 127.7 сая төгрөгөөр өссөн байна.

Зураг 31. Нийгмийн халамжийн сангийн орлого /сая төгрөг/



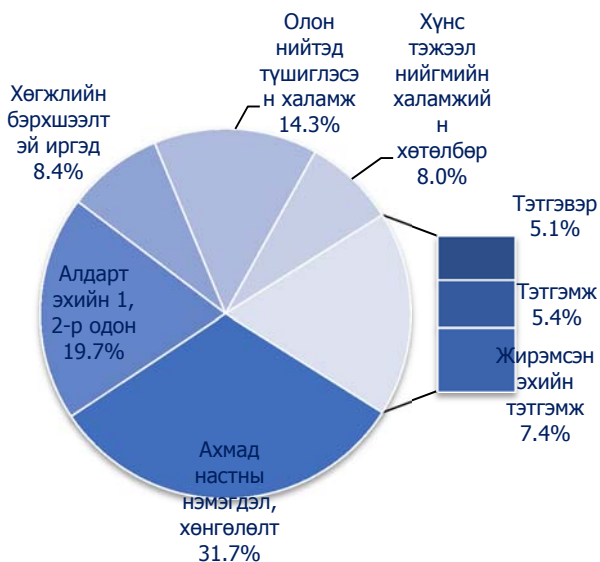
Нийт орлого 2273.4 сая төгрөг

Зураг 32. Нийгмийн халамжийн хүртэгсэд



Нийгмийн халамжийн сангаас 10487 хүнд тэтгэвэр, тэтгэмж, хөнгөлөлт хүртсэн байгаа нь өнгөрсөн оны мөн үеэс 1738 хүнээр буюу 19.9 хувиар өссөн байна.

Зураг 33. Нийгмийн халамжийн сангаас халамж авсан иргэдийн бүтэц /хувиар/



Нийгмийн халамжийн сангаас халамж хүртэгсдийн 31.7 хувийг ахмад настан, 8 хувийг хүнс тэжээл халамжийн хөтөлбөрт хамрагдагсад, 8.4 хувийг хөгжлийн бэрхшээлтэй иргэд эзэлж байна.

Хүснэгт 7. Нийгмийн халамжийн сангийн зарлага /сая төгрөг/

	Тэтгэвэр	Тэтгэмж	Хүүхдийн мөнгөн тэтгэмж	“Хөгжил ба хүүхэд”	Шинээр гэр бүл бологсод	Шинээр төрсөн хүүхэд	“Алдарт эх” одонтой эхчүүд	Ахмад настанд үзүүлсэн хөнгөлөлт	Хөгжлийн бэрхшээлтэй иргэнд үзүүлсэн хөнгөлөлт	Олон нийтэд түшиглэсэн халамжийн үйлчилгээ	Бусад үйлчилгээ	Нийт
2009	191.5	374.1	336.7	946.6	196.5	67.5	80.0	173.9	77.8	64.6	81.3	2590.4
2010	237.8	344.8	2980.0	-	-	-	152.9	132.0	77.3	41.4	65.1	4031.3
2011	306.7	227.0	7171.1	-	-	-	290.3	188.7	91.4	17.5	268.3	8561.0
2012	533.3	185.0	7143.9	-	-	-	279.7	172.9	109.5	19.4	396.8	8840.5
2013	656.5	325.2	155.3	-	-	-	276.5	156.4	96.5	38.0	572.2	2276.6
2014	719.1	329.5	368.6	-	-	-	282.2	279.1	127.8	49.0	121.1	2276.4

ДҮҮРГИЙН НЭГ ИРГЭНД...

- 2.12 га нутаг дэвсгэр оногдож байна.
- 5.3 толгой мал ногдож байна.
- 141358.9 төгрөгийн төсвийг орон нутгаас зарцуулсан байна.
- 56245.4 төгрөгийн нийслэлийн хөрөнгө оруулалт, 43811.1 төгрөгийн дүүргийн хөрөнгө оруулалт ногдож байна.
- 22.7 кг төмс, 10.4 кг хүнсний ногоо ногдож байна.

БАГАНУУР ДҮҮРЭГ 1 ӨДӨРТ

- Амбульторын үзлэгт 653.6 хүн хамрагдаж, 18.7 хүн хэвтэн эмчлүүлж байна.
- Халдварт өвчнөөр 1.5.3 хүн өвчилж байна.
- 4.7 иргэн эрүүлжүүлэгдэж байна.

ТОВЧХОН ...

- ЕБС-ийн 1 багшид 19.2 сурагч ногдож байна.
- Бүрэн бус дунд боловсролыг 465 хүүхэд, бүрэн дунд боловсролыг 329 хүүхэд эзэмшсэн байна.
- Сургуульд 646 хүүхэд шинээр элсэн орсон байна.
- СӨБ-ийн 1 багш 29.7 хүүхэд хүмүүжүүлж байна.
- Хувийн хэвшлийн 7 эмнэлэг үйлчилгээ үзүүлж байна.
- 1 их эмч 411 иргэнд үйлчилж байна.
- Нялхасын нас баралтын түвшин 10.5 байна.
- Номын сан 24 суудалтай, номын фонд 12824 болсон байна.
- Номын сангийн уншигчдын тоо 3009 болсон байна.
- Урлаг соёлын 146 арга хэмжээ зохион байгуулсан байна.
- Урлаг соёлын арга хэмжээг 34895 хүнд хүргэсэн байна.

- Спортын аварга шалгаруулах 26 тэмцээн зохион байгуулж 3017 тамирчин оролцсон байна.
- Нийтийг хамарсан 28 үйл ажиллагаа зохион байгуулж 5487 иргэн оролцсон байна.
- Улсын рекорд 1, олон улсын хэмжээний мастер 5, зэрэгтэй тамирчин 187 шинээр төрсөн байна.
- 548 аж ахуйн нэгж бүртгэгдэн үйл ажиллагаа явуулж байна.
- 3617.1 мянган тонн нүүрс олборлосон байна.
- 1 га-аас 9.4 тонн төмс, 6.0 тонн хүнсний ногоо хураан авсан байна.
- Нийт өрхийн 7.7 хувь нь малтай байна.
- Мянгат малчин 12 тоологдсон байна.
- 67 гахай, 8324 шувуу, 10 бүл зөгий тоологдсон байна.
- 973 нохой, 42 муур тоологдсон байна.

СТАТИСТИКИЙН ХЭЛТЭС

МЭДЭЭЛЭЛ АВАХ

www.nso.mn

www.1212.mn

www.ubstat.mn

ХОЛБОО БАРИХ

baganuur@nso.mn

Утас, факс: 70213719