

ГАРЧИГ

ӨМНӨХ ҮГ

БҮЛЭГ 1. ӨРХ, ХҮН АМ, НИЙГМИЙН ҮНДСЭН ҮЗҮҮЛЭЛТҮҮД

- 1.1 Суурин хүн амын тоо, хороогоор /2001 – 2012/
- 1.2 Өрхийн тоо, хороогоор /2001 – 2012/
- 1.3 Хүн амын тоо, насны бүлэг, хүйсээр /2008 – 2012/
- 1.4 Хүн амын цэвэр өсөлт /2001 – 2012/
- 1.5 Бүтэн, хагас өнчин хүүхдийн тоо /2001 – 2012/
- 1.6 Бүтэн өнчин хүүхдийн тоо, хороогоор /2009 - 2012/
- 1.7 Хагас өнчин хүүхдийн тоо, хороогоор /2009 - 2012/
- 1.8 Хөгжлийн бэрхшээлтэй хүний тоо, хороогоор /2009 - 2012/
- 1.9 0-16 настай хөгжлийн бэрхшээлтэй хүүхдийн тоо, хороогоор /2009 - 2012/
- 1.10 Хөдөлмөрийн насны хөгжлийн бэрхшээлтэй хүний тоо, хороогоор /2009 - 2012/
- 1.11 Хөдөлмөрийн нас хэтэрсэн хөгжлийн бэрхшээлтэй хүний тоо, хороогоор /2009 - 2012/
- 1.12 Хүн амын шилжилт хөдөлгөөн /2001 – 2012/
- 1.13 Төрөлт, гэрлэлт, гэрлэлтээ цуцлуулсан хүний тоо /2001 - 2012/
- 1.14 Өрх толгойлсон ганц бие хүний тоо, хороогоор /2009 - 2012/
- 1.15 Өрх толгойлсон эмэгтэйчүүд /2007 - 2012/
- 1.16 Тэтгэвэр, тэтгэмж тогтоогдоогүй өндөр настай хүний тоо, хороогоор /2009 - 2012/
- 1.17 Хөдөлмөрийн насны хүний тоо, хороогоор /2009 - 2012/
- 1.18 Ажиллах хүч, хороогоор /2009 - 2012/
- 1.19 Ажил эрхлэлт, хороогоор /2009 - 2012/
- 1.20 Ажил эрхэлдэггүй хүний тоо, хороогоор /2009 - 2012/
- 1.21 Сууцны болон сууцны тусдаа байшин, гэрт амьдардаг өрхийн судалгаа /2011 - 2012/
- 1.22 Хүн амын тоо, хөдөлмөрийн насны ангиллаар /2009 - 2012/

- 1.23 16 хүртэлх насны 4 ба түүнээс дээш хүүхэдтэй өрхийн тоо, хороогоор /2009 - 2012/
- 1.24 Ганц бие өндөр настан хүний тоо, хороогоор /2009 – 2012/
- 1.25 Хөгжлийн бэрхшээлтэй иргэдийн тоо, шалтгаанаар /2009 – 2012/
- 1.26 Хөгжлийн бэрхшээлтэй иргэдийн тоо, өвчний төрлөөр /2009 – 2012/

БҮЛЭГ 2. ТӨСӨВ, САНХҮҮГИЙН ҮЗҮҮЛЭЛТҮҮД

- 2.1 Орон нутгийн төсвийн орлого, нэр төрлийн ангиллаар /2010 - 2012/
- 2.2 Орон нутгийн төсвийн гүйцэтгэл, нэр төрлийн ангиллаар /2010 - 2012/

БҮЛЭГ 3. ТАТВАР

- 3.1 Татварын орлогын төлөвлөгөөний биелэлт /2011 – 2012/
- 3.2 Бүртгэлтэй аж ахуйн нэгж байгууллагын судалгаа /2011 - 2012/

БҮЛЭГ 4. ХЭРЭГЛЭЭНИЙ ҮНЭ

- 4.1 Бараа, үйлчилгээний үнэ, улирлын дунджаар, барааны бүлгээр /2009 – 2012/

БҮЛЭГ 5. ХӨДӨӨ АЖ АХУЙ, ГАЗАР ТАРИАЛАН

- 5.1 Хүнсний ногоо тариалдаг өрхийн судалгаа /2012/
- 5.2 Малын тооны үзүүлэлтүүд /2011 – 2012/

БҮЛЭГ 6. АЖ ҮЙЛДВЭР

- 6.1 Аж үйлдвэрийн салбарын нийт бүтээгдэхүүний борлуулалт, салбараар /2011 – 2012/

БҮЛЭГ 7. БАРИЛГА

- 7.1 Барилгын салбарын үндсэн үзүүлэлтүүд /2010 – 2012/

БҮЛЭГ 8. ШУУДАН, ХАРИЛЦАА, ХОЛБОО

- 8.1 Шуудан, харилцаа, холбооны салбарын үндсэн үзүүлэлтүүд /2010 – 2012/

БҮЛЭГ 9. ТЭЭВЭР

- 9.1 Тээврийн салбарын үндсэн үзүүлэлтүүд /2010 – 2012/

БҮЛЭГ 10. ЭРҮҮЛ МЭНД

- 10.1 Эрүүл мэндийн салбарын ү/а-ны үндсэн үзүүлэлтүүд /2010 – 2012/
- 10.2 Эрүүл мэндийн нэгдлийн үзлэгийн тоо /2010 – 2012/

БҮЛЭГ 11. ХӨДӨЛМӨР ЭРХЛЭЛТ

- 11.1 Нийтийг хамарсан ажил /2010 – 2012/
- 11.2 Ажилгүйчүүдийн бүртгэл /2010 – 2012/
- 11.3 Ажил зуучлал /2010 – 2012/
- 11.4 Ажилгүйдлийн тэтгэмж /2010 – 2012/
- 11.5 Мэргэжлийн сургалт /2010 – 2012/
- 11.6 Шинээр бий болсон ажлын байр /2010 – 2012/

БҮЛЭГ 12. ХАЛАМЖ

- 12.1 Хүний хөгжил сан /2011 – 2012/
- 12.2 Жирэмсэн эхчүүдийн судалгаа /2011 – 2012/
- 12.3 Тэтгэвэр, тэтгэмж /2011 – 2012/
- 12.4 Алдарт эхийн 1, 2-р одонтой эхчүүдийн судалгаа /2011-2012/

БҮЛЭГ 13. ДААТГАЛ

- 13.1 Даатгалын салбарын үндсэн үзүүлэлтүүд /2010 – 2012/

БҮЛЭГ 14. ЗОЧИД БУУДАЛ

- 14.1 Зочид буудлын үзүүлэлтүүд /2010 – 2012/

БҮЛЭГ 15. ЗООГИЙН ГАЗАР

- 15.1 Зоогийн газрын үзүүлэлтүүд /2010 – 2012/

БҮЛЭГ 16. ДҮҮРЭГТ ҮЙЛ АЖИЛЛАГАА ЯВУУЛДАГ ГАРАЖ, ИЛ ЗОГСООЛЫН ТОО

- 16.1 Гараж, ил зогсоолын тоо /2012/

БҮЛЭГ 17. НУТАГ ДЭВСГЭРИЙН ХЭМЖЭЭНД ТОХИОЛДСОН ГАМШИГ, АЮУЛ, ОСОЛ

- 17.1 Гамшиг, аюул, ослын үзүүлэлт /2008 – 2012/

БҮЛЭГ 18. ГЭМТ ХЭРЭГ

- 18.1 Зам тээврийн осол, хэргийн үзүүлэлт /2011 – 2012/
- 18.2 Гэмт хэргийн тооны үзүүлэлт /2011-2012/

БҮЛЭГ 19. ХУДАЛДАА

- 19.1 Худалдааны салбарын үндсэн үзүүлэлтүүд /2010 - 2012/
- 19.2 Худалдаа үйлчилгээний цэгийн тоо, хороодоор /2012/

БҮЛЭГ 20. ГАЗАР

- 20.1 Газрын нэгдмэл сангийн ангилал /2012/
- 20.2 Газрын улсын бүртгэл /2012/
- 20.3 Газар эзэмшилт, хугацаа сунгалт, нэр шилжүүлэг, зориулалт өөрчлүүлсэн иргэд /2011 – 2012/
- 20.4 Нийт өмчлүүлсэн хашааны тоо /2011 – 2012/

БҮЛЭГ 21. НИЙГМИЙН САЛБАР

- 21.1 Гэр олгосон өрхийн тоо /2008 – 2012/
- 21.2 Нийгмийн эмзэг бүлгийн өрх иргэдэд үзүүлсэн тусламж, дэмжлэг /2008 – 2012/

БҮЛЭГ 22. МЭРГЭЖЛИЙН ХЯНАЛТ

- 22.1 Хяналт шалгалтанд хамруулсан ААНБ, салбар, иргэн /2011 – 2012/
- 22.2 Гомдол, мэдээлэл, албан бичиг, өргөдөл, хүсэлтийн барагдуулалт /2011 – 2012/
- 22.3 Акт, албан шаардлага, дүгнэлтийн харьцуулалт, /2011 – 2012/

БҮЛЭГ 23. ҮЙЛДВЭРЛЭЛ ҮЙЛЧИЛГЭЭ

- 23.1 Архины тусгай зөвшөөрөлтэй үйлчилгээний газар /2012/

БҮЛЭГ 24. БОЛОВСРОЛ

- 24.1 Сургууль, цэцэрлэгийн хүчин чадал /2012/
- 24.2 Сургалт хүмүүжлийн ажил явуулж буй багш нарын тоо /2012/
- 24.3 “Үдийн цай” хөтөлбөрт хамрагдаж буй сурагчдын тоо /2012/

ДҮҮРГИЙН ЭДИЙН ЗАСАГ, НИЙГМИЙН БАЙДЛЫН ТУХАЙ ТОВЧ ТАНИЛЦУУЛГА

Чингэлтэй дүүрэг 2012 оны жилийн эцсийн албан ёсны статистикийн мэдээгээр нийт өрх 37914, суурин хүн ам 153933 болсон байна. Нийт хүн амын 80206 нь буюу 52.1 хувь нь эмэгтэйчүүд байна. Нийт өрхийн 8066 нь буюу 21.3 хувь нь орон сууцанд амьдарч байна. Монгол гэрт амьдардаг өрх 10142 буюу 27.5 хувь байна. Өрх толгойлсон, гэр бүлгүй хүний тоо 4371 байгаа ба үүнээс эмэгтэй өрхийн тэргүүлэгчтэй өрх 3427 байна. 8 ба түүнээс дээш ам бүлтэй өрхийн тоо 947, ганц бие өндөр настан өрх 449 байна. Дүүргийн хэмжээнд орон гэргүй өрх 129 бүртгэгдсэн байна.

Нийт хүн амын 9062 буюу 5.8 хувь нь өндөр настан байдаг ба үүнээс 100 –аас дээш настай өндөр настан 5 байгаа ба хамгийн өндөр настай нь 105 настан байна. Тэтгэвэр тэтгэмж нь тогтоогдоогүй өндөр настан 62 байна.

Дүүргийн хэмжээнд хөгжлийн бэрхшээлтэй иргэд 4182 байна. Шалтгаанаар авч үзвэл төрөлхийн 24.4 хувь, өвчнөөр 61.4 хувь, ослоор 14.2 хувийг тус тус эзэлж байна.

0-18 насны хүүхдийн тоо 49249 байгаагаас бүтэн өнчин хүүхэд 176, хагас өнчин хүүхэд 1209 байна. 2013 оны 01 сарын 01-ний байдлаар дүүргийн хөдөлмөрийн насны хүн ам 102354 байгаа нь нийт хүн амын 66.4 хувь болсон байна. Хөдөлмөр, халамжийн үйлчилгээний хэлтэст бүртгэлтэй ажилгүйчүүдийн тоо 1711 болсон байна. Дүүргийн хэмжээнд эдийн засгийн идэвхитэй хүн амыг тооцон үзвэл 79270 хүн байна. Ажил эрхэлж байгаа хүний тоо 77559 байна. Ажил эрхлэлтийн судалгаагаар хөдөлмөрийн насны суралцагсад 11757, хөдөлмөрийн насны тахир дутуу 3656 хүн байна.

2012 оны жилийн эцсийн мал, тэжээвэр амьтдын тооллогын дүнгээр мал бүхий 7 хорооны 89 өрхийн нийт 1528 толгой мал тоологдсон байна. Тоологдсон малын төрлөөр тус бүрээр авч үзвэл адуу 22 толгой, үхэр 692 толгой, хонь 211 толгой, ямаа 603 толгой тоологдлоо. Тооллогын дүнг өнгөрсөн оны мөн үетэй харьцуулахад 221 толгой малаар буюу 16.9 хувиар өссөн байна. Түүнчлэн дүүргийн хэмжээнд тэжээвэр амьтад болох гахай 7, тахиа 266, галуу 7, туулай 19, цацагт хяруул 3, тагтаа 199 тус тус тоологдсон байна. 2012 оны

сүргийн бүтцийг авч үзвэл адуу 1.4 хувь, үхэр 45.3 хувь, хонь 13.8 хувь, ямаа 39.5 хувийг эзэлж байна. 2012 онд 729 төл хүлээж авснаас 726 төл бойжиж төл бойжилтийн хувь 99.6 хувьтай байна.

Дүүргийн хэмжээнд телевизортой өрхийн тоо 37621 байгаа бөгөөд компьютертэй өрхийн тоо 11214, интернэтэд холбогдсон өрхийн тоо 4313 байна.

**СҮУРИН ХҮН АМЫН ТОО, ХОРООГООР
/2001-2012 он/**

Хороод	2001	2002	2003	2004	2005	2006	2007	2008	2009	2010	2011	2012
1	3920	4561	4561	4531	4603	4266	4100	3913	3804	3678	3503	3213
2	3880	3700	3700	3701	3749	4010	4027	4028	2923	2968	3319	3098
3	4520	4587	4587	4682	4285	3955	4293	4595	4835	5138	5227	5013
4	4920	4862	5005	5033	5220	5259	5278	5249	5292	4781	5222	5334
5	4813	4782	4782	4818	5072	5087	5287	5231	5222	5947	5768	5678
6	5710	5239	5381	5297	5506	5958	5974	5972	6028	6139	6579	6359
7	5890	6441	8900	9781	10480	11087	11592	11602	11875	12437	12893	13105
8	4920	5251	5588	5656	5588	5588	5592	4634	4749	4876	5138	5116
9	6270	6666	6666	6818	7203	7086	7191	7298	7385	7998	8145	7963
10	6310	6404	6404	6211	6422	6647	6772	7043	7431	8010	8116	8340
11	6100	6300	6300	6306	6605	6566	6266	6309	6376	6345	6583	6621
12	8510	8755	9167	10091	10458	10764	11059	11816	12545	13248	13668	13997
13	7660	7814	7314	7495	7868	7843	7837	7856	8053	8317	8536	8549
14	6420	6866	7136	7264	7740	7740	7889	8361	8411	8224	8238	8174
15	7144	7600	8065	7976	8162	8021	8195	8251	8146	8211	8583	8681
16	7610	8145	8645	9004	9301	9568	9570	9629	9783	10271	11198	11504
17	7760	8200	8400	8758	9244	9507	9505	10101	10892	12384	13320	13375
18	8870	9991	11882	11945	12995	13931	9715	9776	9174	9562	9699	9907
19	0	0	0	0	0	0	5550	5629	6841	8904	9382	9906
Дүн	111227	116164	122483	125367	130501	132883	135692	137293	139765	147438	153117	153933

2012 оны жилийн эцсийн суурин хүн амын тоог ноднингийн мөн үетэй харьцуулахад 816 хүнээр буюу 0.5 хувиар өссөн дүнтэй байна. Энэ нь хөдөөнөөс хот уруу шилжилт хөдөлгөөн ихтэй байгаатай холбоотой юм.

ӨРХИЙН ТОО, ХОРООГООР /2001-2012 он/

Хороод	2001	2002	2003	2004	2005	2006	2007	2008	2009	2010	2011	2012
1	1049	1152	949	955	944	945	953	960	965	966	918	918
2	860	800	822	760	760	882	800	846	846	885	1040	889
3	1100	1100	1065	1122	1039	1076	1210	1275	1223	1480	1290	1519
4	1100	1100	1132	1135	1105	1374	1386	1200	1257	1323	1446	1497
5	1070	1070	1070	1095	1095	1125	1147	1141	1148	1434	1151	1416
6	1289	1188	1220	1168	1290	1346	1460	1477	1502	1842	1879	1879
7	1300	1300	1978	2103	2377	2399	2510	2372	2611	2993	3059	3235
8	1100	1120	1242	1312	1222	1222	1222	1157	1146	1170	1312	1324
9	1260	1293	1447	1332	1338	1447	1449	1593	1661	1768	1815	1845
10	1300	1291	1423	1423	1351	1396	1350	1448	1480	1539	1706	1799
11	1300	1265	1400	1396	1424	1173	1424	1435	1445	1423	1450	1441
12	1749	1776	2037	1980	2035	2108	2159	2457	2707	2835	3022	3229
13	1599	1631	1625	1718	1718	1556	1570	1671	1749	1785	1993	1923
14	1410	1344	1586	1614	1665	1610	1643	1660	1693	1580	1714	1783
15	1590	1570	1792	1496	1813	1498	1564	1674	1824	1865	1946	2011
16	1570	1598	1922	2032	2032	2080	2084	2160	2196	2328	2694	2776
17	1670	1542	1867	1931	2082	2015	2015	2382	2672	2921	3328	3431
18	1969	2145	2641	2981	3081	3145	2024	2175	2023	2370	2528	2358
19	0	0	0	0	0	0	1300	1250	1500	2526	2565	2641
Дүн	24285	24285	27218	27553	28371	28397	29270	30333	31648	35033	36856	37914

**ХҮН АМЫН ТОО, НАСНЫ БҮЛЭГ, ХҮЙСЭЭР
/2008-2012 он/**

Насны бүлэг	2008		2009		2010		2011		2012	
	Эрэгтэй	Эмэгтэй	Эрэгтэй	Эмэгтэй	Эрэгтэй	Эмэгтэй	Эрэгтэй	Эмэгтэй	Эрэгтэй	Эмэгтэй
0-4	6231	5938	6646	6444	7744	7399	8490	8105	9049	8720
5-9	5814	5714	5388	5308	5529	5439	5755	5565	5980	5731
10-14	5688	5875	5459	5421	5391	5334	5636	5504	5461	5386
15-19	6396	6914	6292	6636	6123	6291	5749	5941	5530	5639
20-24	6409	7819	7325	8704	8059	9072	8294	9111	7683	8268
25-29	5682	7285	6662	7849	7662	8594	7950	9099	7987	8956
30-34	5447	6544	5867	6842	6422	7349	6690	7530	6717	7723
35-39	4885	5615	5054	6078	5795	6306	6014	6527	6062	6661
40-44	4296	5044	4244	5206	4686	5380	4979	5611	5070	5688
45-49	3818	4603	3917	4772	4047	4786	4345	5081	4452	5167
50-54	3203	3651	3114	3674	3363	3911	3416	4027	3564	4194
55-59	2205	2371	1972	2252	1926	2340	2138	2651	2285	2898
60-64	1521	1791	1317	1592	1336	1642	1395	1725	1432	1776
65-69	1149	1427	954	1216	913	1197	926	1249	958	1263
70+	1620	2338	1421	2139	1446	1956	1485	2129	1497	2136
Дүн	64364	72929	65632	74133	70442	76996	73262	79855	73727	80206

2012 оны жилийн эцсийн суурин хүн амын тоог насны бүлэг хүйсээр нь авч үзвэл 47.9 хувийг эрэгтэйчүүд, 52.1 хувийг эмэгтэйчүүд эзэлж байна. Үүнийг 2011 оны мөн үетэй харьцуулахад эрэгтэйчүүд 465 хүнээр, эмэгтэйчүүд 351 хүнээр өссөн үзүүлэлттэй байна.

ХҮН АМЫН ЦЭВЭР ӨСӨЛТ /2001-2012 он/

Он	Төрөлт	Нас баралт	Ердийн цэвэр өсөлт	Төрөлт УБ хотын дүн	
2001	1731	782	949	12339	14.0
2002	1800	734	1066	12375	14.5
2003	1810	798	1012	13571	13.3
2004	1960	932	1028	14795	13.2
2005	2000	839	1161	15465	12.9
2006	2300	842	1458	18089	12.7
2007	2841	934	1907	18075	15.7
2008	3339	911	2428	25426	13.1
2009	3750	865	2885	27946	13.4
2010	3594	1024	2570	26828	13.4
2011	3960	1071	2889	30226	13.1
2012	4659	1065	3594	33324	14.0

2012 оны жилийн эцсийн хүн амын цэвэр өсөлтийн дүнг ноднингийн мөн үетэй харьцуулан авч үзвэл 705 хүүхдээр буюу 24.4 хувиар өссөн дүнтэй байна. Энэ нь суурин хүн амын тоо өссөнтэй холбоотой юм.

**БҮТЭН, ХАГАС ӨНЧИН ХҮҮХДИЙН ТОО
/2001-2012 он/**

Он	Бүтэн өнчин хүүхэд	Хагас өнчин хүүхэд	16 хүртэлх насны хүүхэдтэй, гэр бүлгүй эмэгтэйчүүд	16 хүртэлх насны 4 ба түүнээс дээш хүүхэдтэй өрх	Хөгжлийн бэрхшээлтэй хүний тоо
2001	130	1161	1913	1302	1747
2002	150	1179	2170	1590	1817
2003	184	1057	1904	1343	2027
2004	215	1258	2279	1138	2080
2005	209	1534	2728	1027	2643
2006	200	1584	2903	990	2727
2007	184	1663	2841	1088	2843
2008	177	1270	2881	960	2893
2009	178	1297	2314	967	2999
2010	179	1306	2203	887	3426
2011	179	1244	2245	785	3684
2012	176	1209	2111	854	3684

2012 оны жилийн эцсийн хагас өнчин хүүхдийн тоог ноднингийн мөн үетэй харьцуулан авч үзвэл 35 хүүхдээр буюу 2.8 хувиар буурсан дүнтэй байна. Мөн жилийн эцсийн хөгжлийн бэрхшээлтэй хүний тоо ноднингийн үетэй адил байна.

**БҮТЭН ӨНЧИН ХҮҮХДИЙН ТОО, ХОРООГООР
/2009-2012 он/**

Хороо	2009	2010	2011	2012
1-р хороо	2	2	1	1
2-р хороо	2	2	4	2
3-р хороо	0	1	2	2
4-р хороо	3	1	1	1
5-р хороо	0	9	9	6
6-р хороо	3	3	2	4
7-р хороо	18	16	18	15
8-р хороо	4	4	6	7
9-р хороо	12	10	9	13
10-р хороо	19	19	16	15
11-р хороо	7	7	7	8
12-р хороо	15	12	10	11
13-р хороо	13	17	21	23
14-р хороо	17	17	15	9
15-р хороо	17	14	13	10
16-р хороо	18	16	24	21
17-р хороо	6	10	7	10
18-р хороо	10	12	10	15
19-р хороо	5	7	4	3
Дүүргийн дүн	171	179	179	176

**ХАГАС ӨНЧИН ХҮҮХДИЙН ТОО, ХОРООГООР
/2009-2012 он/**

Хороо	2009	2010	2011	2012
1-р хороо	21	29	33	30
2-р хороо	28	8	8	6
3-р хороо	31	14	15	15
4-р хороо	17	22	21	14
5-р хороо	87	30	32	31
6-р хороо	49	45	31	38
7-р хороо	115	145	158	190
8-р хороо	43	52	65	73
9-р хороо	61	50	59	57
10-р хороо	69	60	69	68
11-р хороо	127	125	126	56
12-р хороо	164	116	94	94
13-р хороо	73	85	81	79
14-р хороо	61	63	62	68
15-р хороо	83	68	47	38
16-р хороо	84	91	106	116
17-р хороо	80	169	165	124
18-р хороо	66	66	0	42
19-р хороо	38	68	72	70
Дүүргийн дүн	1297	1306	1244	1209

2012 оны жилийн эцсийн хагас өнчин хүүхдийн тоо нь ноднингийн мөн үетэй харьцуулахад хороо болгон дээр харилцан адилгүй өсөж буурсан дүнтэй байна.

ХӨГЖЛИЙН БЭРХШЭЭЛТЭЙ ХҮНИЙ ТОО, ХОРООГООР /2009-2012 он/

Хороо	2009	2010	2011	2012
1-р хороо	69	83	79	82
2-р хороо	38	38	77	38
3-р хороо	94	92	104	117
4-р хороо	110	111	119	114
5-р хороо	110	95	101	93
6-р хороо	82	138	137	147
7-р хороо	292	302	319	428
8-р хороо	96	117	135	168
9-р хороо	132	225	229	229
10-р хороо	151	150	157	160
11-р хороо	157	159	162	149
12-р хороо	265	289	321	383
13-р хороо	231	255	230	254
14-р хороо	175	177	222	218
15-р хороо	247	249	251	255
16-р хороо	225	303	298	451
17-р хороо	266	312	387	406
18-р хороо	154	157	159	184
19-р хороо	105	174	197	306
Дүүргийн дүн	2999	3426	3684	4182

0-16 НАСТАЙ ХӨГЖЛИЙН БЭРХШЭЭЛТЭЙ ХҮҮХДИЙН ТОО, ХОРООГООР /2009-2012 он/

Хороо	2009	2010	2011	2012
1-р хороо	0	3	6	7
2-р хороо	5	5	6	6
3-р хороо	5	5	7	8
4-р хороо	3	3	7	3
5-р хороо	8	12	9	8
6-р хороо	1	8	7	7
7-р хороо	25	27	34	38
8-р хороо	9	7	8	12
9-р хороо	8	8	9	9
10-р хороо	19	19	19	17
11-р хороо	14	15	15	8
12-р хороо	12	11	30	18
13-р хороо	16	16	15	22
14-р хороо	2	2	13	13
15-р хороо	19	19	19	20
16-р хороо	17	16	24	42
17-р хороо	6	22	27	27
18-р хороо	13	16	18	19
19-р хороо	7	11	6	15
Дүүргийн дүн	189	225	279	299

2012 оны жилийн эцсийн 0-16 настай хөгжлийн бэрхшээлтэй хүүхдийн тоог ноднингийн мөн үетэй харьцуулан авч үзвэл 20 хүүхдээр буюу 7.2 хувиар өссөн дүнтэй байна.

ХӨДӨЛМӨРИЙН НАСНЫ ХӨГЖЛИЙН БЭРХШЭЭЛТЭЙ ХҮНИЙ ТОО, ХОРООГООР

/2009-2012 он/

Хороо	2009	2010	2011	2012
1-р хороо	51	68	63	67
2-р хороо	25	25	63	24
3-р хороо	87	85	92	103
4-р хороо	102	103	109	106
5-р хороо	68	75	80	83
6-р хороо	81	123	123	135
7-р хороо	231	244	258	381
8-р хороо	82	108	126	156
9-р хороо	90	200	218	218
10-р хороо	82	82	112	108
11-р хороо	141	142	145	138
12-р хороо	242	269	266	348
13-р хороо	213	207	193	211
14-р хороо	157	159	195	185
15-р хороо	191	192	194	197
16-р хороо	178	242	239	377
17-р хороо	250	285	351	370
18-р хороо	122	122	122	141
19-р хороо	90	154	160	278
Дүүргийн дүн	2483	2885	3109	3626

2012 оны жилийн эцсийн хөдөлмөрийн насны хөгжлийн бэрхшээлтэй хүний тоог ноднингийн мөн үетэй харьцуулан авч үзвэл 517 хүнээр буюу 16.6 хувиар өссөн дүнтэй байна.

ХӨДӨЛМӨРИЙН НАС ХЭТЭРСЭН ХӨГЖЛИЙН БЭРХШЭЭЛТЭЙ ХҮНИЙ ТОО, ХОРООГООР

/2009-2012 он/

Хороо	2009	2010	2011	2012
1-р хороо	18	12	10	8
2-р хороо	8	8	8	8
3-р хороо	2	2	5	6
4-р хороо	5	5	3	5
5-р хороо	34	8	12	2
6-р хороо	0	7	7	5
7-р хороо	36	31	27	9
8-р хороо	5	2	1	0
9-р хороо	34	17	2	2
10-р хороо	50	49	26	35
11-р хороо	2	2	2	3
12-р хороо	11	9	25	17
13-р хороо	2	32	22	21
14-р хороо	16	16	14	20
15-р хороо	37	38	38	38
16-р хороо	30	45	35	32
17-р хороо	10	5	9	9
18-р хороо	19	19	19	24
19-р хороо	8	9	31	13
Дүүргийн дүн	327	316	296	257

2012 оны жилийн эцсийн хөдөлмөрийн нас хэтэрсэн хөгжлийн бэрхшээлтэй хүний тоог ноднингийн мөн үетэй харьцуулан авч үзвэл 39 хүнээр буюу 13.1 хувиар буурсан дүнтэй байна.

ХҮН АМЫН ШИЛЖИЛТ ХӨДӨЛГӨӨН
/2001-2012 он/

Он	Шилжиж ирсэн	Шилжиж явсан
2001	2727	3256
2002	2773	3706
2003	3621	5023
2004	4469	5734
2005	4531	5638
2006	6321	8308
2007	2568	4500
2008	7657	10026
2009	9748	11188
2010	12522	12191
2011	8596	9402
2012	11080	14383

2012 оны жилийн эцсийн шилжиж ирсэн хүний тоог ноднингийн мөн үетэй харьцуулан авч үзвэл 2484 хүнээр буюу 28.9 хувиар, шилжиж явсан хүний тоо нь 4981 хүнээр буюу 52.9 хувиар тус тус өссөн дүнтэй байна.

**ТӨРӨЛТ, НАС БАРАЛТ, ГЭРЛЭЛТ, ГЭРЛЭЛТЭЭ
ЦУЦЛУУЛСАН ХҮНИЙ ТОО**

/2001-2012 он/

Он	Гэрлэсэн хүний тоо	Төрсөн хүүхдийн тоо	Гэр бүл цуцлалт	Үрчлэгдсэн хүүхдийн тоо
2001	1000	1731	118	28
2002	1260	1800	148	35
2003	1580	1810	186	65
2004	1100	1960	256	40
2005	1330	2000	474	95
2006	4198	2300	348	107
2007	4520	2841	300	123
2008	4740	3339	384	121
2009	4456	3750	182	112
2010	994	3594	189	100
2011	1302	3960	250	111
2012	1480	4659	234	67

2012 оны жилийн эцсийн гэрлэсэн хүний тоог ноднингийн мөн үетэй харьцуулан авч үзвэл 178 хүнээр буюу 13.6 хувиар, төрсөн хүүхдийн тоо нь 699 хүүхдээр буюу 17.6 хувиар өсөж, харин гэр бүл цуцлалт 16 хүнээр буюу 6.4 хувиар, үрчлэгдсэн хүүхдийн тоо 44 хүүхдээр буюу 39.6 хувиар тус тус буурсан дүнтэй байна.

ӨРХ ТОЛГОЙЛСОН ГАНЦ БИЕ ХҮНИЙ ТОО, ХОРООГООР /2009-2012 он/

Хороо	2009	2010	2011	2012
1-р хороо	183	191	192	193
2-р хороо	359	359	142	259
3-р хороо	105	107	105	152
4-р хороо	125	114	48	71
5-р хороо	230	231	227	165
6-р хороо	98	97	103	41
7-р хороо	370	398	391	417
8-р хороо	185	167	175	155
9-р хороо	153	343	329	333
10-р хороо	209	209	210	211
11-р хороо	329	330	331	266
12-р хороо	305	293	268	114
13-р хороо	261	202	189	199
14-р хороо	303	301	294	298
15-р хороо	300	287	289	293
16-р хороо	364	400	368	375
17-р хороо	275	45	51	282
18-р хороо	191	330	229	321
19-р хороо	107	244	249	226
Дүүргийн дүн	4452	4648	4190	4371

2012 оны жилийн эцсийн өрх толгойлсон ганц бие хүний тоог ноднингийн мөн үетэй харьцуулан авч үзвэл 181 хүнээр буюу 4.3 хувиар өссөн дүнтэй байна.

ӨРХ ТОЛГОЙЛСОН ЭМЭГТЭЙЧҮҮД /2007-2012 он/

Он	Өрх толгойлсон эмэгтэйчүүд
2007	3218
2008	3377
2009	3508
2010	3790
2011	3424
2012	3427

2012 оны жилийн эцсийн өрх толгойлсон эмэгтэйчүүдийн тоог ноднингийн мөн үетэй харьцуулан авч үзвэл 3 эмэгтэйгээр өссөн дүнтэй байна.

**ТЭТГЭВЭР, ТЭТГЭМЖ ТОГТООГДООГУЙ ӨНДӨР
НАСТАЙ ХҮНИЙ ТОО, ХОРООГООР**

/2009-2012 он/

Хороо	2009	2010	2011	2012
3-р хороо	0	3	4	10
5-р хороо	0	1	1	0
6-р хороо	0	2	0	0
7-р хороо	0	4	4	9
8-р хороо	0	1	1	3
9-р хороо	0	5	1	1
10-р хороо	0	2	5	5
12-р хороо	2	2	2	6
13-р хороо	0	7	3	5
14-р хороо	0	0	3	2
15-р хороо	1	0	0	0
16-р хороо	0	2	1	2
17-р хороо	0	8	5	3
18-р хороо	5	3	4	5
19-р хороо	6	12	14	9
Дүүргийн дүн	14	52	48	62

2012 оны жилийн эцсийн тэтгэвэр, тэтгэмж тогтоогдоогүй өндөр настай хүний тоог ноднингийн мөн үетэй харьцуулан авч үзвэл 14 хүнээр буюу 29.2 хувиар өссөн дүнтэй байна.

ХӨДӨЛМӨРИЙН НАСНЫ ХҮН, ХОРООГООР /2009-2012 он/

Хороод	2009		2010		2011		2012	
	Бүгд	Үүнээс: эмэгтэй	Бүгд	Үүнээс: эмэгтэй	Бүгд	Үүнээс: эмэгтэй	Бүгд	Үүнээс: эмэгтэй
1-р хороо	2266	1306	2227	1208	2267	1264	1933	1085
2-р хороо	1889	1010	1891	1036	2142	1169	2022	1142
3-р хороо	3141	1718	3350	1858	3433	1948	3144	1780
4-р хороо	3604	2148	3163	1844	3690	2077	3627	1983
5-р хороо	3025	1506	3918	2091	3939	2117	3882	2197
6-р хороо	3797	2035	3999	2227	4511	2546	4143	2289
7-р хороо	8022	4360	8280	4150	8629	4439	8736	4504
8-р хороо	3214	1637	3311	1716	3586	1889	3519	1813
9-р хороо	4866	2568	5399	2795	5581	2962	5438	2929
10-р хороо	4668	2367	5284	2684	5478	2792	5602	2867
11-р хороо	4278	2252	4246	2202	4463	2393	4412	2365
12-р хороо	8314	4323	8797	4541	9236	4912	9415	4991
13-р хороо	5358	2730	5488	2801	5659	2954	5642	2975
14-р хороо	5919	3312	5647	2819	5603	2842	5610	2832
15-р хороо	5321	2791	5358	2802	5776	3045	5861	3107
16-р хороо	6341	3220	6748	3358	7503	3873	7786	4032
17-р хороо	7140	3760	8134	4160	8918	4609	8803	4521
18-р хороо	6430	3341	6592	3423	6440	3382	6390	3420
19-р хороо	4380	2248	5666	2835	6140	3232	6389	3278
Дүүргийн дүн	91973	48552	97498	50550	102994	54445	102354	54110

2012 оны жилийн эцсийн хөдөлмөрийн насны хүний тоог ноднингийн мөн үетэй харьцуулан авч үзвэл 640 хүнээр буюу 0.6 хувиар буурсан дүнтэй байна.

АЖИЛЛАХ ХҮЧ, ХОРООГООР /2009-2012 он/

Хороод	2009		2010		2011		2012	
	Бүгд	Үүнээс: эмэгтэй	Бүгд	Үүнээс: эмэгтэй	Бүгд	Үүнээс: эмэгтэй	Бүгд	Үүнээс: эмэгтэй
1-р хороо	1855	996	1612	878	1922	1028	1523	817
2-р хороо	1359	769	1429	796	1718	951	1696	965
3-р хороо	2401	1380	2442	1374	2462	1430	2230	1274
4-р хороо	2625	1348	2417	1323	2992	1728	2743	1381
5-р хороо	2112	1221	3454	1879	3475	1914	3459	1955
6-р хороо	2250	1080	2329	1189	3000	1585	2891	1505
7-р хороо	5283	3009	5397	2783	7123	3572	7306	3690
8-р хороо	2313	1224	2439	1268	2889	1494	2875	1461
9-р хороо	3821	1950	4244	2115	4329	2269	4036	2209
10-р хороо	2795	1614	3509	1792	3800	1948	4093	2106
11-р хороо	3218	1704	3106	1588	4075	2199	3413	1752
12-р хороо	5329	2655	6398	3192	6664	3482	6731	3380
13-р хороо	4341	2137	4186	2052	4728	2480	4592	2437
14-р хороо	4014	2411	3608	1957	3046	1600	3314	1481
15-р хороо	3276	1893	3799	1892	4529	2322	4642	2427
16-р хороо	4261	1994	5288	2537	6336	3237	6487	3265
17-р хороо	4600	2600	5816	2952	7245	3673	7306	3774
18-р хороо	4134	2274	4674	2227	5444	2795	5201	2785
19-р хороо	2591	1331	3767	1877	4732	2522	4732	2333
Дүүргийн дүн	62578	33510	69914	35671	80509	42229	79270	40997

Хөдөлмөрийн зах зээлийн хөгжил, хүн амын идэвхитэй байдлыг харуулдаг гол үзүүлэлт бол ажиллах хүчний оролцооны түвшин бөгөөд энэ үзүүлэлт нь 2009 онд 68.0 хувь, 2010 онд 71.7 хувь, 2011 онд 78.1 хувь, 2012 онд 77.4 хувь болж өмнөх оноос 0.7 хувиар буурсан байна.

АЖИЛ ЭРХЛЭЛТ, ХОРООГООР /2009-2012 он/

Хороод	2009		2010		2011		2012	
	Бүгд	Үүнээс: эмэгтэй	Бүгд	Үүнээс: эмэгтэй	Бүгд	Үүнээс: эмэгтэй	Бүгд	Үүнээс: эмэгтэй
1-р хороо	1847	910	1540	843	1898	1012	1491	803
2-р хороо	1344	766	1365	772	1692	932	1660	948
3-р хороо	2387	1369	2402	1349	2438	1413	2141	1228
4-р хороо	2592	1329	2351	1299	2963	1712	2700	1359
5-р хороо	2103	1216	3392	1856	3441	1895	3411	1927
6-р хороо	2236	1076	2264	1119	2960	1565	2839	1474
7-р хороо	5194	2990	5274	2706	7067	3544	7129	3606
8-р хороо	2290	1213	2359	1218	2832	1461	2792	1422
9-р хороо	3794	1939	4130	2051	4288	2249	3941	2166
10-р хороо	2754	1588	3384	1720	3712	1901	4017	2088
11-р хороо	3151	1662	2969	1513	3992	2154	3350	1715
12-р хороо	5216	2578	6213	3090	6532	3410	6544	3287
13-р хороо	4290	2108	4026	1958	4622	2422	4508	2390
14-р хороо	3959	2382	3456	1863	2938	1551	3241	1444
15-р хороо	3203	1867	3635	1807	4452	2276	4525	2371
16-р хороо	4211	1964	5136	2440	6266	3200	6365	3198
17-р хороо	4531	2554	5656	2853	7140	3619	7142	3683
18-р хороо	4035	2227	4492	2124	5323	2731	5096	2724
19-р хороо	2548	1308	3645	1806	4675	2496	4667	2300
Дүүргийн дүн	61685	33046	67689	34387	79231	41543	77559	40113

Ажил эрхэлж байгаа хүний тоо ноднингийн мөн үеэс 1672 хүнээр буюу 2.1 хувиар буурсан дүнтэй гарсан байна. Нийт ажил эрхэлж байгаа хүний 51.7 хувийг эмэгтэйчүүд эзэлж байна.

АЖИЛ ЭРХЭЛДЭГГҮЙ ХҮНИЙ ТОО, ХОРООГООР /2009-2012 он/

Хороод	2009		2010		2011		2012	
	Бүгд	Үүнээс: эмэгтэй	Бүгд	Үүнээс: эмэгтэй	Бүгд	Үүнээс: эмэгтэй	Бүгд	Үүнээс: эмэгтэй
1-р хороо	103	83	125	73	345	236	410	268
2-р хороо	355	123	182	92	424	218	326	177
3-р хороо	175	98	214	118	971	518	914	506
4-р хороо	90	48	56	30	698	349	884	602
5-р хороо	492	167	89	23	464	203	423	242
6-р хороо	394	211	384	201	1511	961	1252	784
7-р хороо	1134	503	1175	574	1506	867	1430	814
8-р хороо	563	280	450	224	697	395	644	352
9-р хороо	232	164	232	164	1252	693	1402	720
10-р хороо	533	219	933	481	1678	844	1509	761
11-р хороо	455	250	430	220	388	194	999	613
12-р хороо	1653	950	1348	768	2572	1430	2684	1611
13-р хороо	393	258	540	333	931	474	1050	538
14-р хороо	1115	693	1061	539	2557	1242	2296	1351
15-р хороо	1044	446	893	541	1247	723	1219	680
16-р хороо	893	514	596	329	1167	636	1299	767
17-р хороо	2030	970	1033	592	1673	936	1497	747
18-р хороо	420	260	690	380	996	587	1189	635
19-р хороо	712	365	728	371	1408	710	1657	945
Дүүргийн дун	12786	6602	11159	6053	22485	12216	23084	13113

Хөдөлмөр хэлтэст бүртгэлтэй ажилгүйдчүүдийн тоо 2012 онд 1711 болж 2011 оныхоос 33.9 хувиар өссөн үзүүлэлттэй байна. Бүртгэлтэй ажилгүйдчүүдийн 69.8% нь урьд нь тодорхой ажил хөдөлмөр эрхэлж байсан бол 30.2% нь ямар нэгэн ажил хөдөлмөр эрхэлж байгаагүй, анх удаа ажил хайж бүртгүүлсэн хүмүүс байна. Бүртгэлтэй ажилгүйдчүүдийн 43.8 хувь нь дээд, 6.5 хувь нь тусгай дунд, 10.4 хувь нь техник мэргэжлийн, 35.2 хувь нь бүрэн дунд, 3.2 хувь нь бүрэн бус дунд, 0.5 хувь нь бага боловсролтой, 0.4 хувь нь боловсролгүй хүмүүс байна. Мөн насны ангилалаар нь авч үзвэл 16-24 настай хүн 24.3 хувийг, 25-34 настай хүн 39.7 хувийг, 35-44 настай хүн 22.3 хувийг, 45-60 настай хүн 13.7 хувийг тус тус эзэлж байна.

**СУУЦНЫ БОЛОН СУУЦНЫ ТУСДАА БАЙШИН,
ГЭРТ АМЬДАРДАГ ӨРХИЙН 2011 ОНЫ СУДАЛГАА**

Хороо	Нийт өрхийн тоо	Нийт хүн амын тоо	байшин хорооллын						гэр хорооллын								
			Нийтийн орон сууцны		Тусдаа тохилог орон сууц		Орон гэргүй		Тохилог орон сууцанд		байшинд амьдардаг		Монгол гэрт амьдардаг		орон гэргүй		
			өрх	хүн	өрх	хүн	өрх	хүн	өрх	хүн	өрх	хүн	өрх	хүн			
1-р хороо	918	3503	904	3445	12	56	2	2									
2-р хороо	1040	3319	1037	3311			3	8									
3-р хороо	1290	5227	1285	5214			5	13									
4-р хороо	1446	5222	1431	5184	3	13	11	23						1	2		
5-р хороо	1151	5768	1151	5768													
6-р хороо	1879	6579	1857	6485	16	83	6	11									
7-р хороо	3059	12893							1822	7653	1222	5187	15	53			
8-р хороо	1312	5138							2	10	846	3562	459	1558	5	8	
9-р хороо	1815	8145							82	350	1301	6052	432	1743			
10-р хороо	1706	8116							32	133	985	5155	689	2828			
11-р хороо	1450	6583							50	242	1097	4957	301	1381	2	3	
12-р хороо	3022	13668									1678	8345	1344	5323			
13-р хороо	1993	8536							72	283	1427	5896	488	2351	6	6	
14-р хороо	1714	8238							69	280	1329	5801	314	2154	2	3	
15-р хороо	1946	8583							6	24	1580	7210	351	1317	9	32	
16-р хороо	2694	11198									1582	7312	1091	3828	21	58	
17-р хороо	3328	13320							30	136	2113	9175	1176	3986	9	23	
18-р хороо	2528	9699							14	45	1482	6392	1012	3191	20	71	
19-р хороо	2565	9382							36	125	1255	4562	1262	4654	12	41	
НИЙТ ДҮН	36856	153117	7665	29407	31	152	27	57	393	1628	18497	82072	10142	39503	101	298	

**СУУЦНЫ БОЛОН СУУЦНЫ ТУСДАА БАЙШИН,
ГЭРТ АМЬДАРДАГ ӨРХИЙН 2012 ОНЫ СУДАЛГАА**

хороо	НИЙТ ӨРХИЙН ТОО	Хүн ам нэг тоо	байшин хорооллын						гэр хорооллын								
			Нийтийн орон сууцны		Тусдаа тохилог орон сууц		Орон гэргүй		Тохилог орон сууцанд		байшинд амьдардаг		Монгол гэрт амьдардаг		орон гэргүй		
			өрх	хүн	өрх	хүн	өрх	хүн	өрх	хүн	өрх	хүн	өрх	хүн	өрх	хүн	өрх
1-р хороо	918	3213	904	3158	12	53	2	2									
2-р хороо	889	3098	886	3091			3	7									
3-р хороо	1519	5013	1514	5005			5	8									
4-р хороо	1497	5334	1487	5305	3	14	6	13									
5-р хороо	1416	5678	1416	5678													
6-р хороо	1879	6359	1859	6279	14	71	6	9									
7-р хороо	3235	13105							1	6	1828	7684	1391	5366	15	49	
8-р хороо	1324	5116							2	10	964	3708	354	1392	4	6	
9-р хороо	1845	7963							81	341	1298	5899	466	1723			
10-р хороо	1799	8340							32	133	1077	5544	690	2663			
11-р хороо	1441	6621							86	374	1034	4654	316	1582	5	11	
12-р хороо	3229	13997									1690	8345	1536	5642	3	10	
13-р хороо	1923	8549							72	286	1396	5904	446	2347	9	12	
14-р хороо	1783	8174							69	280	1332	5733	380	2158	2	3	
15-р хороо	2011	8681							6	24	1584	7244	412	1388	9	25	
16-р хороо	2776	11504									1588	7418	1168	4038	20	48	
17-р хороо	3431	13375							30	138	2119	9175	1273	4039	9	23	
18-р хороо	2358	9907							14	45	1482	6396	843	3415	19	51	
19-р хороо	2641	9906							55	181	1396	4704	1178	4993	12	28	
НИЙТ ДҮН	37914	153933	8066	28516	29	138	22	39	448	1818	18788	82408	10454	40748	107	266	

**ХҮН АМЫН ТОО, ХӨДӨЛМӨРИЙН НАСНЫ
АНГИЛЛААР /2001-2012 он/**

Он	16 хүртэлх насны хүн ам	Хөдөлмөрийн насны хүн ам	Өндөр настан
2001	35310	69608	6309
2002	36186	73396	6582
2003	37890	77600	6993
2004	37090	79600	8677
2005	37000	84800	8700
2006	39347	84400	9136
2007	42325	85646	7721
2008	39969	89882	7442
2009	41671	91973	6121
2010	41438	97498	8502
2011	41214	102994	8909
2012	42517	102354	9062

2012 оны жилийн эцсийн 16 хүртэлх насны хүүхдийн тоог ноднингийн мөн үетэй харьцуулан авч үзвэл 1303 хүүхдээр буюу 3.1 хувиар өссөн, хөдөлмөрийн насны хүн амын тоо нь 640 хүнээр буюу 0.6 хувиар буурсан, өндөр настан хүний тоо нь 153 хүнээр буюу 1.7 хувиар өссөн дүнтэй тус тус гарсан байна.

16 ХҮРТЭЛХ НАСНЫ 4 БА ТҮҮНЭЭС ДЭЭШ ХҮҮХЭДТЭЙ ӨРХИЙН ТОО, ХОРООГООР

/2009-2012 он/

Хорооны нэр	2009	2010	2011	2012
1-р хороо	7	8	8	8
2-р хороо	0	0	2	4
3-р хороо	5	6	10	12
4-р хороо	8	11	2	12
5-р хороо	5	6	4	3
6-р хороо	8	8	7	7
7-р хороо	94	87	74	131
8-р хороо	19	15	10	11
9-р хороо	82	28	52	52
10-р хороо	254	251	255	255
11-р хороо	28	32	35	7
12-р хороо	119	117	0	56
13-р хороо	152	28	37	34
14-р хороо	8	10	35	34
15-р хороо	10	23	27	27
16-р хороо	47	63	65	67
17-р хороо	45	66	31	30
18-р хороо	52	53	49	51
19-р хороо	24	75	82	53
Дүүргийн дүн	967	887	785	854

2012 оны жилийн эцсийн 16 хүртэлх насны 4 ба түүнээс дээш хүүхэдтэй өрхийн тоог ноднингийн мөн үетэй харьцуулан авч үзвэл 69 өрхөөр буюу 8.8 хувиар өссөн дүнтэй гарсан байна.

**ГАНЦ БИЕ ӨНДӨР НАСТАН ХҮНИЙ ТОО,
ХОРООГООР /2009-2012 он/**

Хорооны нэр	2009	2010	2011	2012
1-р хороо	12	13	13	12
2-р хороо	5	5	0	1
3-р хороо	0	49	45	48
4-р хороо	2	1	2	2
5-р хороо	45	44	2	2
6-р хороо	18	18	17	17
7-р хороо	0	55	51	45
8-р хороо	9	28	23	22
9-р хороо	27	34	52	52
10-р хороо	17	17	21	21
11-р хороо	0	5	5	15
12-р хороо	15	13	21	22
13-р хороо	17	37	39	36
14-р хороо	19	18	5	9
15-р хороо	17	15	9	7
16-р хороо	29	26	24	23
17-р хороо	48	21	21	26
18-р хороо	23	21	22	18
19-р хороо	13	137	138	71
Дүүргийн дүн	316	557	510	449

2012 оны жилийн эцсийн ганц бие өндөр настан хүний тоог ноднингийн мөн үетэй харьцуулан авч үзвэл 61 хүнээр буюу 11.9 хувиар буурсан дүнтэй гарсан байна.

**ХӨГЖЛИЙН БЭРХШЭЭЛТЭЙ ИРГЭДИЙН ТОО,
ШАЛТГААНААР /2009-2012 он/**

Хороо	2009		2010		2011		2012	
	төрөлхийн	олдмол	төрөлхийн	олдмол	төрөлхийн	олдмол	төрөлхийн	олдмол
1-р хороо	4	65	7	76	7	72	9	73
2-р хороо	10	28	10	28	25	52	10	28
3-р хороо	27	67	27	65	14	90	21	96
4-р хороо	24	86	24	87	8	111	24	90
5-р хороо	25	85	13	82	24	77	18	75
6-р хороо	13	69	23	115	22	115	29	118
7-р хороо	92	200	104	198	115	204	142	286
8-р хороо	31	65	37	80	45	90	53	115
9-р хороо	29	103	61	164	67	162	67	162
10-р хороо	53	98	53	97	34	123	34	126
11-р хороо	41	116	41	118	41	121	37	112
12-р хороо	52	213	61	228	77	244	59	324
13-р хороо	55	176	70	185	64	166	68	186
14-р хороо	38	137	39	138	59	163	57	161
15-р хороо	79	168	79	170	79	172	80	175
16-р хороо	43	182	52	251	52	246	54	397
17-р хороо	51	215	81	231	81	306	81	325
18-р хороо	28	126	29	128	29	130	32	152
19-р хороо	53	52	72	102	56	141	77	229
Дүүргийн дүн	748	2251	883	2543	899	2785	952	3230

2012 оны жилийн эцсийн хөгжлийн төрөлхийн бэрхшээлтэй иргэдийн тоог ноднингийн мөн үетэй харьцуулан авч үзвэл 53 хүнээр буюу 5.9 хувиар, олдмол төрөлхийн бэрхшээлтэй иргэдийн тоо 445 хүнээр буюу 15.9 хувиар өссөн дүнтэй гарсан байна.

ХӨГЖЛИЙН БЭРХШЭЭЛТЭЙ ИРГЭДИЙН ТОО, ӨВЧНИЙ ТӨРЛӨӨР /2009-2012 он/

Өвчний төрлөөр	2009		2010		2011		2012	
	төрөлхийн	олдмол	төрөлхийн	олдмол	төрөлхийн	олдмол	төрөлхийн	олдмол
Бүгд дүн дүн	748	2251	883	2543	899	2785	952	3230
Бүгдээс: Харах эрхтэй өөрчлөлттэй	73	166	67	152	73	179	73	241
Үүнээс: хүүхэд /0-15 нас/	11	6	10	6	13	9	12	13
Сонгол хэл ярианы согогтой	159	174	182	155	182	166	189	194
Үүнээс: хүүхэд /0-15 нас/	29	15	34	19	38	15	40	14
Хөдөлгөөний согогтой	105	327	110	323	99	419	123	506
Үүнээс: хүүхэд /0-15 нас/	24	10	34	10	45	24	49	29
Оюун ухааны хомсдолтой	118	129	124	116	111	126	142	134
Үүнээс: хүүхэд /0-15 нас/	29	11	38	11	46	14	45	15
Сэтгэцийн эмгэгтэй	140	215	202	262	164	286	186	344
Үүнээс: хүүхэд /0-15 нас/	20	5	19	7	26	12	22	14
Хавсарсан согогтой	69	411	70	426	52	374	67	451
Үүнээс: хүүхэд /0-15 нас/	11	10	24	8	15	17	25	14
Бусад	84	829	128	1109	218	1235	172	1360

ЧИНГЭЛТЭЙ ДҮҮРГИЙН ОРОН НУТГИЙН ТӨСВИЙН ОРЛОГО /2010-2012 он/

/МЯН.ТӨГ/

Д/д	Орлогын нэр төрөл	2010		2011		2012	
		Төлөвлөгөө	Гүйцэтгэл	Төлөвлөгөө	Гүйцэтгэл	Төлөвлөгөө	Гүйцэтгэл
1	НИЙТ ОРЛОГЫН ДҮН	2491900.7	30566513.5	7618468.1	10962796.3	12833395.2	13721661.7
2	УРСГАЛ ОРЛОГЫН ДҮН	2311900.7	2791221.0	7188468.1	10375803.2	12233395.2	13163248.3
3	ТАТВАРЫН ОРЛОГО	1533100.0	1752697.8	6629058.0	9509621.7	11107512.7	11923972.5
4	ОРЛОГЫН АЛБАН ТАТВАРЫН ДҮН	1091000.0	1420273.6	1410801.1	2092482.4	2420000.0	2685511.3
4.1	ХУВЬ ХҮНИЙ ОРЛОГЫН АЛБАН ТАТВАР	1091000.0	1420273.6	1410801.1	2092482.4	2420000.0	2685511.3
4.1.1	Аж ахуй эрхэлсний орлого буюу үйл ажиллагааны орлого	510000.0	614384.2	678426.3	977738.4	800000.0	768774.7
4.1.2	Тогтмол бус үйл ажиллагаа эрхэлж олсон орлого /Суутгагчийн хувь хүнд олгосон/	485000.0	688338.6	634374.8	979389.4	1500000.0	1781863.9
4.1.3	Урлаг тоглолт, спорт тэмцээний орлого /Суутган 2/						
4.1.4	Орлогыг тухай бүр тодорхойлох боломжгүй А.У.Х.Э иргэний орлогын албан татвар, жишиг татвар	96000.0	117550.8	98000.0	135354.6	120000.0	134872.7
5	ӨМЧИЙН АЛБАН ТАТВАР	2100.0	2419.0	2200.0	3389.8	3500.0	4892.5
5.1	Бууны албан татвар	2100.0	2419.0	2200.0	3389.8	3500.0	4892.5
6	БУСАД ТАТВАР	440000.0	330005.2	5216056.9	7413749.5	8684012.7	9233568.7
6.1	Улсын тэмдэглэлийн хураамж	440000.0	330005.2	5216056.9	7413749.5	8684012.7	9233568.7
7	ТАТВАРЫН БУС ОРЛОГО	778800.7	1038523.2	559410.1	866181.5	1125882.5	1239275.8
7.1	Хүү торгуулийн орлого	753800.7	986951.2	550000.0	859884.3	1100000.0	1215664.8
7.2	Бусад орлого /хүү торгууль/	25000.0	48623.9				
7.3	Төсөвт байгууллагын өөрийн орлого		2948.1	9410.1	6237.2	25882.5	23611.0
8	ХӨРӨНГИЙН ОРЛОГО	180000.0	265292.5	430000.0	586993.1	600000.0	558413.4
8.1	Хөрөнгө худалдсаны орлого	180000.0	265292.5	430000.0	586993.1	600000.0	558413.4

2012 оны жилийн эцсийн орон нутгийн төсвийн орлого 13721.6 сая төгрөгт хүрсэнийг ноднингийн мөн үетэй харьцуулан авч үзвэл 2758.8 сая төгрөгөөр буюу 25.1 хувиар өссөн дүнтэй гарсан байна. Энэ нь улсын тэмдэглэлийн хураамжаас орон нутагт орох орлого нэмэгдсэнтэй холбоотой юм.

**ЧИНГЭЛТЭЙ ДҮҮРГИЙН ОРОН НУТГИЙН ТӨСВИЙН
ГҮЙЦЭТГЭЛ /2010-2012/**

/мян.төг/

ҮЗҮҮЛЭЛТ	2010		2011		2012	
	Төлөвлөгөө	Гүйцэтгэл	Төлөвлөгөө	Гүйцэтгэл	Төлөвлөгөө	Гүйцэтгэл
НИЙТ ЗАРЛАГЫН ДҮН	2872806.5	2830172.5	7254081.2	5835420.3	11556519.7	9461117.3
УРСГАЛ ЗАРДЛЫН ДҮН	2872806.5	2830172.5	4270581.2	4179164.9	7396478.9	7150626.9
Цалин, хөлс ба нэмэгдэл урамшуулал	836867.2	822575.6	889009.7	862523.9	1217748.3	1191269.1
Үүнээс: Үндсэн цалин	509473.8	508104.8	631661.8	617137.4	900551.9	930557.7
Нэмэгдэл цалин	327393.4	314470.8	257347.9	245386.5	317196.4	260711.4
Ажил олгогчоос НД-д төлөх шимтгэл	83098.0	80543.8	99820.3	94080.5	134342.0	130880.7
Бараа үйлчилгээний зардал	1388241.3	1429051.2	3172371.7	3222560.4	4831664.1	4630634.6
Бичиг хэрэг	21855.3	21632.4	25858.8	25842.0	29635.6	27273.6
Гэрэл, цахилгаан	29229.1	26740.6	33865.9	31589.5	66398.1	63319.8
Түлш, халаалт	44306.1	40960.3	70119.2	66135.7	77491.5	65087.0
Тээвэр /шатахуун/	29603.7	26337.6	28608.3	27402.7	35784.8	29254.3
Шуудан, харилцаа холбоо	31853.6	29754.8	45420.5	42698.9	57956.6	41531.9
Цэвэр, бохир ус	10000.0	8972.7	9841.8	8052.6	15709.5	14492.2
Дотоод албан томилолт	4078.0	1962.1	3093.5	3093.5	5050.0	610.9
Гадаад албан томилолт	61000.0	62075.4	108078.0	97816.1	78461.7	84136.2
Ном, хэвлэл	3340.0	4372.0	4484.0	8774.3	10500.0	4020.5
Эд хогшил худалдан авах	72064.8	128317.8	150596.3	102739.5	39230.0	49290.3
Нормын хувцас зөөлөн эдлэл	1675.0	2004.0	775.0	775.0	725.0	985.0
Урсгал засвар	58605.0	93402.9	108604.7	121180.4	87473.2	57862.8
Төлбөр хураамж, жижиг татвар	26772.1	19471.1	34145.0	29178.4	5339.9	4754.5
Гадаад зочины зардал	0.0	0.0	13186.1	13118.1	38000.0	16421.9
Биеийн тамир уралдаан, тэмцээн	6946.8	6946.8	0.0	0.0	60000.0	59832.9
Байрны түрээсийн хөлс	5000.0	4991.5	9586.8	9586.8	19199.5	18090.0
Сонгуулийн зардал	0.0	0.0	0.0	0.0	210000.0	200224.2
Төвлөрсөн арга хэмжээ	173800.0	136243.1	397716.3	328562.4	682455.0	805964.7
Гудамжны гэрэлтүүлэг цэвэрлэгээ	300000.0	300000.0	955341.6	955341.6	1923070.9	1923070.9
Харуул хамгаалалтын зардал					21600.0	21589.2
Орон нутгийн нөөц хөрөнгө	336800.0	336526.1	600000.0	598667.2	745748.3	745442.7
ИТХ-д суудалтай намд төсвөөс өгөх дэмжлэг	17500.0	17500.0	35000.0	35000.0	35000.0	35000.0
Төрийн албан хаагчдыг мэргэжил дээшлүүлэх зардал					185000.0	9920.5

НИЙСЛЭЛИЙН ЧИНГЭЛТЭЙ ДҮҮРГИЙН СТАТИСТИКИЙН ХЭЛТЭС

Сургалт семинар зохион байгуулах зардал					20710.8	7347.8
Төрийн өмнөөс гүйцэтгэсэн	0.0	0.0	322333.9	320807.8	381123.7	345110.8
Нэг удаагийн тэтгэмж, урамшуулал	151653.1	159468.4	322937.0	394142.1	773614.8	1097557.8
Ажил олгогчоос олгох тэтгэмж, нэг удаагийн урамшуулал, дэмжлэг	151653.1	159468.4	322937.0	394142.1	434409.7	99488.2
Газрын төлбөр	2158.7	1371.6	2158.7	2055.8	2500.0	649.4
Тээврийн хэрэгслийн татвар					2200.0	147.1
ХӨРӨНГИЙН ЗАРДЛЫН ДҮН	564600.0	498001.9	2983500.0	1716255.4	4160040.8	2310490.4
Дотоод хөрөнгө оруулалт	564600.0	498001.9	2983500.0	1716255.4		
Тоног төхөөрөмж худалдан авах зардал	564600.0	498001.9	2828500.0	1561255.4		
Их засвар, өргөтгөл, шинэ барилга	0.0	0.0	155000.0	155000.0		
Төсвийн хөрөнгөөр санхүүжих хөрөнгө оруулалт					4160040.8	2310490.4

2012 оны жилийн эцсийн орон нутгийн төсвийн зарлагын гүйцэтгэл 9461.1 сая төгрөгт хүрсэнийг ноднингийн мөн үетэй харьцуулан авч үзвэл 3625.7 сая төгрөгөөр буюу 62.1 хувиар өссөн дүнтэй гарсан байна.

УЛСЫН ТӨСВИЙН ТАТВАРЫН ОРЛОГЫН ТӨЛӨВЛӨГӨӨНИЙ БИЕЛЭЛТ /2011-2012 он/

/мян.төг/

Татварын орлогын нэр	2011		2012	
	Төлөвлөгөө	Гүйцэтгэл	Төлөвлөгөө	Гүйцэтгэл
НИЙТ ДҮН	30659583.5	31624134.3	43334097.6	49565094.7
1. Аж ахуйн нэгжийн орлогын албан татвар	13217878.8	14939939.1	15846000.0	18602259.7
2. Дотоодын бараа, үйлчилгээний НӨАТ	16769797.7	16558753.1	27277443.6	30661862.7
3. Дотоодын архины онцгой албан татвар	30000.0			
4. Дотоодын пивоны онцгой албан татвар		252.7		1369.2
5. Дотоодын спиртын онцгой албан татвар		27601.4	29000.0	33001.8
6. Алтны үнийн өсөлтийн албан татвар	560000.0	57248.3		3135.2
7. Агаарын бохирдлын төлбөр-АТБӨЯХ эзэмшигч	81907.0	40339.7	181654.0	109449.1
8. Агаарын бохирдлын төлбөр-Түүхий нүүрс олборлогч				154017.0

2012 оны жилийн эцсийн улсын төсвийн татварын орлогын төлөвлөгөөний биелэлт 49565.1 сая төгрөгт хүрсэнийг ноднингийн мөн үетэй харьцуулан авч үзвэл 17940.9 сая төгрөгөөр буюу 56.7 хувиар өссөн дүнтэй гарсан байна. Энэ нь дүүргийн татварын санд аж ахуйн нэгж байгууллага жил ирэх бүр нэмэгдэж байгаатай холбоотой юм.

УЛСЫН БҮРТГЭЛД БҮРТГЭГДСЭН ХУУЛИЙН ЭТГЭЭДИЙН СУДАЛГАА /2011-2012 он/

Төрөл	Хариуцлагын хэлбэр	2011	2012
Аж ахуйн нэгж	Төрийн болон орон нутгийн өмчит ҮГ	30	31
	Хувьцаат компани	8	12
	Хязгаарлагдмал хариуцлагатай компани	7695	8710
	Хоршоо	85	94
	Нөхөрлөл	170	180
	Салбар	384	412
	Төлөөлөгчийн газар	3	4
	НИЙТ	8375	9443
Төсөвт болон ТББ, бусад байгууллага	Төсөвт байгууллага	205	216
	Төрийн бус байгууллага, сан, холбоо	960	1129
	Шашны байгууллага	39	39
	НИЙТ	1204	1384
НИЙТ ДҮН		9579	10827

2012 оны жилийн эцсээр татварын санд бүртгэлтэй хуулийн этгээдийн тоо 10827 болсныг ноднингийн мөн үетэй харьцуулан авч үзвэл 1248 ААНБ-аар буюу 13.0 хувиар өссөн дүнтэй гарсан байна. Шинээр байгуулагдаж байгаа аж ахуйн нэгж байгууллагуудын ихэнхийг хязгаарлагдмал хариуцлагатай компани эзэлж байна.

ХЭРЭГЛЭЭНИЙ ҮНЭ

Дд	Бараа	2009	2010	2011	2012
1	Гурил, 1-р зэрэг, "Алтан тариа" ХК	616	750	700	750
2	Талх, "Атар", "Талх чихэр" ХК	600	630	630	650
3	Хонины мах, кг	2050	3000	4400	6000
4	Үхрийн мах, кг	2400	3666	5000	7000
5	Сүү, задгай, литр	1066	1000	1200	1200
6	Тараг, савласан, "Цөцгийтэй", "Сүү" ХК	1233	1366	1650	1600
7	Өндөг	193	200	250	250
8	Ургамлын тос, "Brolio", 1 литр	2583	2666	2800	2700
9	Алим, шар, кг	1550	2000	2500	3500
10	Төмс, дотоод, кг	766	766	1000	1000
11	Лууван, дотоод, кг	666	833	1000	1000
12	Манжин, дотоод, кг	666	933	900	900
13	Байцаа, дотоод, кг	700	800	900	1100
14	Сонгино, Хятад, кг	733	800	900	1000
15	Элсэн чихэр, кг, орос	1400	1866	1500	1600
16	Давс, цагаан, 1 кг, йоджуулсан	358	350	350	350
17	Ногоон цай, савласан, Гүрж	4200	4000	4000	4000
18	Цагаан архи, "Ерөөл", 0.5л, "АПУ" ХК	4200	4200	4300	6500
19	Дүнсэн тамхи 1 боодол=350 гр /"Кент" тамхи/	3316	3500	3500	2800
20	Костюм, 2 хос, энгийн хийцтэй, 48 размер, Хятад	65000	65000	70000	70000
21	Куртка, спорт загварын, эмэгтэй	60000	60000	65000	25000
22	Ноосон цамц, задгай энгэртэй, товчтой, Хятад	17000	18000	23000	30000
23	Юбка, 46-48 размер, Солонгос	28000	28000	25000	30000
24	Хүүхдийн ноосон цамц, Хятад	9333	10000	13000	15000
25	Хүүхдийн жинсэн өмд, Хятад	11000	12000	15000	15000
26	Эрэгтэй өвлийн гутал, хагас түрийтэй, цахилгаантай	55000	65000	75000	75000
27	Эмэгтэй хавар, намрын гутал, ширэн, хагас түрийтэй	43900	70000	80000	85000
28	Эрээн даавуу, м, нарийн энтэй, Орос	1200	1800	2000	2500
29	Торго, задгай цэцгэн хээтэй, 78 см өргөнтэй, 1 м	3500	3500	5500	5500
30	Алтан бөгж, 3.0 гр, 976 сорьцтой, Зоос Гоёл	144000	179800	204000	285000

НИЙСЛЭЛИЙН ЧИНГЭЛТЭЙ ДҮҮРГИЙН СТАТИСТИКИЙН ХЭЛТЭС

31	Цэвэр усны үнэ, сард, 1 хүний	2102	3202	3201.6	3201.6
32	Халаалт, 1м ²	292	334	375.1	375.1
33	Цахилгаан, гэр хороолол, 1 кВт.цаг	69	79	86.9	89.1
34	Түлшний мод, 1 шуудай	1300	1000	1200	1500
35	Халуун ус, сард, 1 хүний	1100	1650	1410.6	1410.2
36	Бензин, А-80, 1 литр	1266	1160	1310	1530
37	Бензин, А-93, 1 литр	1360	1350	1590	1620
38	Дизелийн түлш, 1 литр	1626	1320	1650	1750
39	УБ-Бээжингийн онгоцны билет, том хүн, нэг талдаа, МИАТ	246250	187000	215600	250500
40	Чийдэнгийн шил, 60В, Орос	250	400	500	550
41	Эдийн саван, ОК	325	400	450	450
42	Цэвэрлэгээний бодис, Comet, 500 гр	1283	1750	1850	2200
43	Аспирин, 10ш	250	200	250	250
44	Витамин "С", үрлэн, 50ш	150	250	250	250
45	Пенициллин, тариагаар, 1 сая	200	260	400	500

Хэрэглээний үнийн индекс нь хэрэглэгчдийн худалдаж авсан бараа, үйлчилгээний нэр төрөл, чанар өөрчлөлтгүй тогтвортой байхад үнэ дунджаар хэрхэн өөрчлөгдөж буйг хэмжих үзүүлэлт бөгөөд нэг өрхийнхийг биш, нийт өрхөөр тооцсон үнийн дундаж өөрчлөлтийг харуулна.

Хэрэглээний бараа, үйлчилгээний үнийн судалгааг сар бүр дүүргийн худалдаа, үйлдвэрлэл, үйлчилгээний 30 гаруй нэгжээс 12 бүлгийн 329 нэрийн бараа, үйлчилгээг сонгон авч судалдаг.

**ХҮНСНИЙ НОГОО ТАРИАЛДАГ ӨРХИЙН
СУДАЛГАА /2012 он/**

Д/д	Хороод	Тариалалт хийсэн өрхийн тоо	Тариалсан талбайн хэмжээ /м ² /
1	7-р хороо	25	464
2	8-р хороо	8	211
3	9-р хороо	6	54
4	10-р хороо	23	3595
5	11-р хороо	3	101
6	12-р хороо	26	606
7	13-р хороо	15	391
8	14-р хороо	27	22211
9	15-р хороо	19	498
10	16-р хороо	23	792
11	17-р хороо	42	2114
12	18-р хороо	12	230
13	19-р хороо	30	1545
ДҮН		259	32812

МАЛ АЖ АХҮЙ /2011-2012 он/

Мал аж ахуй: 2012 оны жилийн эцсийн байдлаар 1528 толгой мал тоологдсон нь ноднингийн мөн үетэй харьцуулахад 221 толгой малаар буюу 16.9 хувиар өссөн дүнтэй байна. Малын толгой тус бүрээр авч үзвэл адуу 15.8 хувиар, хонь 49.6 хувиар, ямаа 39.9 хувиар өсөж, үхэр 3.3 хувиар буурсан байна.

МАЛЫН ТООНЫ ҮЗҮҮЛЭЛТҮҮД

Төрөл	2011	2012	Өсөлт, бууралтын хувь
Бүгд	1307	1528	16.9
Үүнээс:			
Адуу	19	22	15.8
Үхэр	716	692	3.3
Хонь	141	211	49.6
Ямаа	431	603	39.9

АЖ ҮЙЛДВЭРИЙН САЛБАРЫН ҮЗҮҮЛЭЛТҮҮД

/мян.төг/

Салбар	2011	2012	Өсөлт, бууралтын хувь
Бүгд	17014696.2	18555727.4	9.0
Үүнээс:			
Хувцас үйлдвэрлэл	2446450.7	3227491.0	31.9
Хүнс үйлдвэрлэл	715041.6	731943.3	2.3
Хэвлэлийн үйлдвэрлэл	4326568.2	5208270.4	20.3
Бусад үйлдвэрлэл	9526635.7	9388022.7	1.4

Аж үйлдвэрийн салбарын нийт бүтээгдэхүүн үйлдвэрлэл 2012 оны эцсийн байдлаар 2005 оны зэрэгцүүлэх үнээр 18555.7 сая төгрөгт хүрч, өнгөрсөн оны мөн үетэй харьцуулахад 9.0 хувиар өссөн байна.

Энэ нь хувцас үйлдвэрлэл 31.9, хүнс үйлдвэрлэл 2.3, хэвлэлийн үйлдвэрлэл 20.3, боловсруулах үйлдвэрлэлийн бусад салбар 1.4 хувиар өссөнөөс шалтгаалсан байна.

БАРИЛГА, ХОТ БАЙГУУЛАЛТ

Барилгын салбарын үндсэн үзүүлэлт /2010-2012 он/

Үзүүлэлт	2010.I-XII	2011.I-XII	2012.I-XII
Барилга угсралт, их засварын ажил-бүгд, мян төг	4827740.0	11387163.6	27671058.7
Шинэ барилга байгууламж			
үүнээс: Барилга угсралт	4467240.0	11043163.6	26197738.7
Их засварын ажил	360500.0	344000.0	1473320.0
Барилгын төрлөөр:			
Орон сууц	200000.0		1495000.0
Орон сууцны бус	3009781.0	7146200.0	15414970.8
Инженерийн байгууламж	1257459.0	3896963.6	9287767.9

Барилга угсралт, их засварын ажлын дүнг өнгөрсөн оны мөн үетэй харьцуулахад 143.0 хувиар өссөн байна. Нийт ажлын 5.7 хувь нь орон сууцны барилга, 58.8 хувь нь орон сууцны бус барилга, 35.5 хувийг инженерийн барилга байгууламж тус тус эзэлж байна.

ШУУДАН, ХОЛБООНЫ САЛБАР

Шуудан, холбооны салбарын үндсэн үзүүлэлтүүд /2010-2012 он/

ҮЗҮҮЛЭЛТ	2010.I-XII	2011.I-XII	2012.I-XII
Холбооны үйлчилгээний нийт орлого, сая төг	197265.3	219713.5	250062.0
үүнээс: хүн амаас орсон орлого, сая төг	160603.8	156999.8	178103.1
Утасгүй телефоны тоо	4896	4305	4395
Үүрэн телефон хэрэглэгчдийн тоо,мян.хүн	1118	1252	1296.7
Кабелийн телевиз хэрэглэгчдийн тоо	70456	81214	85072
Шуудангийн үйлчилгээний үзүүлэлт			
Хүргэсэн бичиг захидал, мян.ш	1.8	6.3	10.5
Хүргэсэн илгээмж, ш	163	95	103
Хүргэсэн хэвлэл, мян.ш	7.8	12.4	19.8

Шуудан, холбооны үйлчилгээний орлого 2012 оны жилийн эцсийн байдлаар 250062.0 сая төгрөг, үүний дотор хүн амаас орсон орлого 178103.1 сая төгрөгт хүрчээ. Өнгөрсөн оны мөн үетэй харьцуулахад шуудан, холбооны үйлчилгээний орлого 13.8%-иар буюу 30348.5 сая төгрөгөөр өссөн байна.

Утасгүй телефон цэгийн тоо 2012 оны жилийн эцсийн байдлаар 4,4 мянга болж өнгөрсөн оны мөн үеийнхээс 2.0 хувиар өсчээ. Харин үүрэн телефон хэрэглэгчдийн тоо өнгөрсөн оны мөн үетэй харьцуулахад 44.7 мянган хэрэглэгчээр нэмэгдэв.

Үүрэн телефон хэрэглэгчдийн тоо 1296.7 мянга, кабелийн телевизийн хэрэглэгчдийн тоо 85,1 мянгад хүрэв. 2011 оны мөн үетэй харьцуулбал үүрэн телефон хэрэглэгч 3.6 хувь, кабелийн телевизийн хэрэглэгч 4.7 хувиар нэмэгдэв.

Шуудангийн үйлчилгээний салбар 2012 оны жилийн эцсийн байдлаар 10.5 мянган ширхэг бичиг, 19.8 мянган ширхэг тогтмол хэвлэлийг хэрэглэгчдэд хүргэсэн байна.

ТЭЭВРИЙН САЛБАР

Тээврийн салбарын үндсэн үзүүлэлтүүд /2010-2012 он/

Үзүүлэлт	2010.I-XII	2011.I-XII	2012.I-XII
Тээсэн ачаа, мян.тн	19	10.3	15.2
Ачаа эргэлт, мян.тн.км	8930	830	714
үүнээс: дотоодын	8930	830	714
Зорчигч тээвэрлэлт, мян.хүн	2708.1	4769.1	6230.9
үүнээс: дотоодын	2708.1	4769.1	5112.1
Зорчигч эргэлт, мян.хүн.км	67130	53520	57570
Тээврийн орлого, мян.төг	2398774.4	2961300.0	6694310.0

Авто тээвэрээр 2012 оны жилийн эцсийн байдлаар 15.2 мянган тонн ачаа, давхардсан тоогоор 714 мянган зорчигч тээвэрлэсэн нь өнгөрсөн оны мөн үеийнхээс тээсэн ачаа 45.7 хувиар өсөж, зорчигчдын тоо 30.6 хувиар буюу 1461.8 мянган хүнээр өссөн байна.

Авто тээвэрээс энэ оны жилийн эцсийн байдлаар 6694.3 сая төгрөгийн орлого олсон нь өнгөрсөн оны мөн үеийнхээс 126.0 %-иар буюу 3733.0 сая төгрөгөөр өссөн байна.

ЧИНГЭЛТЭЙ ДҮҮРГИЙН ЭМН-ИЙН ҮЙЛ АЖИЛЛАГААНЫ ҮЗҮҮЛЭЛТҮҮД /2010-2012 он/

Үзүүлэлтүүд	2010	2011	2012
Хүн амын тоо	140631	144341	150277
Амьд төрсөн хүүхдийн тоо	3679	3939	4400
Нас барсан хүний тоо	949	954	944
0-1 хүүхдийн эндэглийн тоо	52	39	53
1-5 хүүхдийн эндэгдлийн тоо	13	9	13
Эхийн эндэгдлийн тоо	1	5	0
Бүртгэгдсэн өвчлөл	14108	15810	13875
Халдварт өвчин	1838	1998	2677
Цусан суулга	337	212	233
Менингит	2	2	3
Гепатит	371	470	343
Салхин цэцэг	80	223	269
Гахайн хавдар	11	44	894
Сальмонелоз	19	9	10
Улаан бурхан	0	0	22
Улаанууд	3	1	69
Тэмбүү	274	347	369
Заг хүйтэн	60	102	101
Сүрьеэ	351	306	291
Хамуу	85	69	46
Бусад	245	213	27

Дүүргийн ЭМН-ийн үйл ажиллагааны үндсэн үзүүлэлтээс харахад амьд төрсөн хүүхдийн тоо ноднингийн мөн үеэс 461 хүүхдээр буюу 11.7 хувиар өссөн байна. Мөн бүртгэгдсэн нийт өвчлөлийн хэмжээ ноднингийн мөн үеэс 12.2 хувиар буурсан дүнтэй гарсан байна. Салхин цэцэг, гахайн хавдар зэрэг өвчний дэгдэлтийн жил болсон учраас эдгээр өвчний гаралт ихэссэн байна.

ЧИНГЭЛТЭЙ ДҮҮРГИЙН ЭМН-ИЙН ҮЗЛЭГИЙН ТОО /2010-2012 он/

Үзүүлэлтүүд	2010	2011	2012
БҮГД ҮЗЛЭГ	766850	802155	769385
Үүнээс: Урьд сэргийлэх үзлэг	306612	339215	343994
Гэрийн үзлэг	172347	179034	150647
Эмнэлэгт хэвтэн эмчлүүлсэн тоо	7371.5	7296	9841
Ашигласан ор хоног	61990	61755	77004
Эмнэлгийн нас баралт тоо/хувь	50	64	57
Хоног болоогүй нас баралт тоо/хувь	14	27	20
Дундаж ор хоног	8.41	8.46	7.80
Орны эргэлт	44.14	32.14	43.20

Дүүргийн ЭМН-ийн үзлэгийн тооноос харахад гэрийн үзлэгийн тоо ноднингийн мөн үеэс 28387-гоор буюу 15.8 хувиар буурсан байна. Мөн нийт бүгд үзлэгийн хэмжээ ноднингийн мөн үеэс 4.1 хувиар буурсан дүнтэй гарсан байна.

ХӨДӨЛМӨР ЭРХЛЭЛТИЙН ҮЙЛЧИЛГЭЭНИЙ ТООН ҮЗҮҮЛЭЛТҮҮД /2010-2012 он/

Д/д	Үйлчилгээний нэр төрөл	Хүний тоо		
		2010	2011	2012
1	Нийтийг хамарсан ажил	3439	3109	1862
2	Ажилгүйчүүдийн бүртгэл	2217	1278	1711
3	Ажил зуучлал	2309	2320	2198
4	Ажилгүйдлийн тэтгэмж	773	736	591
5	Мэргэжлийн сургалт	920	812	588
6	Шинээр бий болсон ажлын байр	3400	5146	5172

ХАЛАМЖИЙН ҮЙЛЧИЛГЭЭНИЙ ТООН ҮЗҮҮЛЭЛТҮҮД /2011-2012 он/

Д/д	Үйлчилгээний төрөл	2011		2012	
		Хүний тоо	Мөнгөн дүн /мян.төг/	Хүний тоо	Мөнгөн дүн /мян.төг/
1	Хүний хөгжил сан	146410	35700000.0	153875	20652648.9
2	Жирэмсэн эхчүүдийн судалгаа	3925	1190050.2	4746	1921340.2
3	Тэтгэвэр, тэтгэмж	5720	2222904.2	4045	3672305.2
4	Алдарт эхийн 1-р одонтой эхчүүдийн мөнгө	128	25600.0	2744	619566.1
5	Алдарт эхийн 2-р одонтой эхчүүдийн мөнгө	2994	299400.0	5744	586619.0

НИЙГМИЙН ДААТГАЛЫН ХЭЛТСИЙН ҮНДСЭН ҮЗҮҮЛЭЛТҮҮД /2010-2012 он/

/сая.төг/

Д/д	Үзүүлэлтүүд	2010	2011	2012
1	Сангийн орлого	44438.7	69698.12	113686.3
2	Сангийн зарлага	44079.2	66681.05	109494.3
3	Ажил олгогчдын тоо	2033	2399	2771
4	Даатгуулагчдын тоо	64195	78877	91777
5	Сайн дурын даатгуулагчдын тоо	4580	6356	7357
6	Тэтгэвэр авагчдын тоо	15813	16187	17800
7	Олгосон тэтгэврийн хэмжээ	21657.3	26704.50	42879.80
8	Өндөр насны тэтгэвэр	17621.2	21762.05	35028.59
9	Хөгжлийн бэрхшээлтэй иргэдийн тэтгэвэр	2774.2	3500.33	5581.8
	Тэжээгчээ алдсаны тэтгэвэр	1261.9	1442.15	2269.4
	Тэтгэмж олголт	2539.4	3160.18	5041.20
	ХЧТА/хөдөлмөрийн чадвар түр алдсаны тэтгэмж	697.7	597.43	815.9
10	ЖА/жирэмсэн амаржсаны тэтгэмж	1581.9	2340.75	3705.7
	Оршуулгын тэтгэмж	259.8	222.0	10.5
11	Рашаан сувиллын хувьсах зардал			6.5
12	Ажилгүйдлийн тэтгэмж			502.2
13	Сургалтын төлбөр			0.3

2012 оны жилийн эцсийн байдлаар нийгмийн даатгалын сангийн орлого 113686.3 сая төгрөгт хүрсэнийг ноднингийн мөн үетэй харьцуулан авч үзвэл 43988.2 сая төгрөгөөр буюу 63.1 хувиар өссөн дүнтэй гарсан байна. Энэ нь дүүргийн нийгмийн даатгалын хэлтэст бүртгүүлж гэрчилгээ авч байгаа аж ахуйн нэгж байгууллага жил ирэх бүр нэмэгдэж байгаатай холбоотой юм.

ЗОЧИД БУУДЛЫН ҮЗҮҮЛЭЛТҮҮД /2010-2012 он/

Үзүүлэлт	МД	2010	2011	2012
А	Б	1	2	3
1. Нийт орлого	1	1983996.0	2673109.7	9331059.9
2. Нийт зардал	2	1864381.0	2479149.5	6363756.3
3. Ажиллагсдын тоо	3	231	190	382
Үүнээс-эмэгтэй	4	162	132	227
4. Өрөөний тоо	5	374	259	443
5. Орны тоо	6	628	450	644
6. Зочдын хоносон хоногийн тоо	7	55066	81140	95674
7. Хүлээн авсан зочдын тоо	8	46935	33343	21680
Монгол улсад байнга амьдрагч	9	31969	17049	5820
Монгол улсын иргэн	10	31869	17049	5820
Гадаадын иргэн	11	100	0	0
Монгол улсад түр амьдрагч	12	14966	16294	15860
АНУ	13	1420	1984	3548
БНСУ	14	1436	2692	3393
БНХАУ	15	5414	5217	2160
ОХУ	16	1311	1440	1500
ХБНГУ	17	920	555	1353
Япон	18	871	1058	2285
Бусад	19	3594	3348	1621
8. Үйлчилгээ явуулсан өдрийн тоо	20	7550	363	363
9. Нийт хамрагдсан ЗБ-ын тоо	21	22	22	27

Дүүргийн хэмжээнд зочид буудлын жилийн орлого 2012 оны байдлаар 9331059.9 мян.төг байгаа нь өмнөх оны мөн үетэй харьцуулахад 3 дахин өссөн үзүүлэлттэй байна. Мөн зочид буудалд буусан гадны орнуудын зочдын хувьд АНУ 78.8, БНСУ 26.0, ОХУ 4.2, ХБНГУ 143.8, Япон 115.9 хувиар тус тус өссөн бол БНХАУ 58.6, бусад улс 51.6 хувиар тус тус буурчээ.

ЗООГИЙН ГАЗРЫН ҮЗҮҮЛЭЛТҮҮД /2010-2012 он/

Үзүүлэлт	МД	2010	2011	2012
1. Нийт орлого	1	23252999.7	27903599.6	66714593.3
хоолны орлого	2	17341821.3	20810185.6	49932579.0
архи пиво ундааны орлого	3	5272739.8	6327287.76	16636841.6
бусад орлого	4	638438.6	766126.32	145172.7
2. Нийт зардал	5	25348347.3	30418016.8	60365951.6
цалин, НДШ	6	4806250.6	5767500.72	10049391.7
түүхий эд материал	7	12786945.8	15344335	18396071.3
дахин борлуулахаар худалдаж авсан бараа	8	1558829.9	1870595.88	22484087.2
түрээсийн төлбөр	9	1580440.4	1896528.48	3387609.0
бусад	10	4615880.6	5539056.72	6048792.4
3. Ажиллагсдын тоо	11	1085	1093	1666
Үүнээс: Эмэгтэй	12	793	801	1061
4. Суудлын тоо	13	6734	6752	6658

Чингэлтэй дүүргийн нутаг дэвсгэр дээр тогтвортойгоор зоогийн газрын үйл ажиллагаа явуулдаг 113 ААНБ-ын 2012 оны жилийн эцсийн санхүүгийн тайлангийн үзүүлэлтүүдийг тусгав.

**ЧИНГЭЛТЭЙ ДҮҮРЭГТ ҮЙЛ АЖИЛЛАГАА ЯВУУЛДАГ
ГАРАЖ, ИЛ ЗОГСООЛЫН ТОО /2012 он/**

Хороо	Бүгд		Үүнээс:					
			Дулаан гараж		Битүү гараж		Ил зогсоол	
	Гаражийн тоо	Багтаамж / машины тоо/	Гаражийн тоо	Багтаамж / машины тоо/	Гаражийн тоо	Багтаамж / машины тоо/	Гаражийн тоо	Багтаамж / машины тоо/
2	1	189	1	189				
5	2	29	2	29				
8	1	14			1	14		
9	5	33	5	33				
10	3	15	3	15				
11	1	50					1	50
13	4	17			4	17		
14	6	56	6	56				
15	5	16	5	16				
16	2	22	2	22				
17	2	26	2	26				
ДҮН	32	467	26	386	5	31	1	50

ЧИНГЭЛТЭЙ ДҮҮРГИЙН НУТАГ ДЭВСГЭРИЙН ХЭМЖЭЭНД СҮҮЛИЙН 5 ЖИЛД ТОХИОЛДСОН ГАМШИГ, АЮУЛ, ОСЛЫН СУДАЛГАА

/20082012 он/

№	Гамшиг аюул, ослын төрөл	Онууд, тоо хэмжээ				
		2008	2009	2010	2011	2012
1	Объектын гал түймэр	180 8 хүн	157 5 хүн	145 7 хүн	242 7 хүн	341 9 хүн
2	Хөлдөлт	4	3	1		
3	Дулааны шугам хагарсан	3	2	1		
4	Цас их хэмжээгээр орсон	2	1	2		
5	Шар усны үер / халиа үүссэн/	2	1	1		2
6	Уруйн үер	3	3			
7	Хүчтэй цасан болон шороон шуурга	4	3	1	1	
8	Хүний халдварт өвчин	2	2	2	30	
9	Мал, амьтны халдварт өвчин					
10	Ой хээрийн түймэр	3		1	2	
11	Дэлбэрэлт /Тэсрэлт/		1		1	
12	Химийн бодисын алдагдал	4	1			
13	Мал амьтан, шувуу үхсэн	3	4	1	2	4
14	Зам гарц хаасан	11	9	6		
15	Зам сэтэрсэн	3	2	1	1	1
16	Үерийн хамгаалалтын далан суваг, сэтэрсэн	2	3	2		
17	Үерийн ус зайлуулах хоолой бөглөрсөн	10	8	5		1
18	Цэвэр усны шугам хагарсан	1	2			4
19	Хориглосон бүсэд малтай иргэд орж ирсэн	6	3	2	7	3
20	Модны хулгай	5	2	2		
21	Метилийн спиртийн хордлого	1				
22	Цахилгааны тасалдал /4-өөс дээш цаг/	8	14	12	3	3
23	Нийтийг хамарсан үймээн	1				
24	Байгаль орчин бохирдуулсан	6	3	2		
25	Хүн шороон дарагдаж нас барсан	1				
26	Өндөр хүчдэлд цохиулж нас барсан					
27	Гранат, сум, галт хэрэгсэл илэрсэн				1	
	Нийт / объектын гал түймрээс бусад/	85	67	56		

2012 оны жилийн эцсийн байдлаар 14-р хороо Чинхүслэн өрхийн эмнэлэг дотор даралтын аппарат хагарч мөнгөн ус асгарсан, 17-р хороо, 103-р цэцэрлэгийн гадна худаг дотор цэвэр усны шугамд хөлдөлт үүссэн байсан бөгөөд худаг дотор халаагч тэнь байрлуулан усны шугамыг хэвийн эргэлтэнд оруулсан, 13-р хороо 17-р сургууль руу салдаг цэвэр усны хаалтын хажууд крант жийрэг сэтэрсэний улмаас цэвэр ус алдагдсан, 4-р хороо Төрийн тусгай албан хаагчдийн нэгдсэн эмнэлэгийн нян судлалын лаборатори дотор халуун хэмжигч /термометр/ асгарч мөнгөн ус асгарсан гэх мэт дуудлагууд ирсэн байна.

ЗАМ ТЭЭВРИЙН ОСОЛ, ХЭРГИЙН ҮЗҮҮЛЭЛТ
/2011-2012 он/

Д/д	Дүүргийн ЗЦТ	Бүх хэрэг, осол		Осол		Гарсан гэмт хэрэг		Нас барсан хүн		Гэмтсэн хүн	
		2011	2012	2011	2012	2011	2012	2011	2012	2011	2012
1	ХУД	1175	1460	1095	1367	80	93	13	11	38	44
2	БГД	2424	2778	2208	2590	216	188	12	22	140	104
3	БЗД	2780	3023	2550	2800	230	223	28	29	153	146
4	СБД	2609	2323	2450	2101	159	222	14	10	86	98
5	СХД	1522	2117	1326	1887	196	230	16	23	119	127
6	ЧД	1559	1624	1463	1517	96	107	13	11	63	52
7	БН	39	65	28	50	11	15		4	11	19
8	БХ	31	41	28	39	3	2				
9	НА	53	126	33	101	20	25	7	4	12	18
ДҮН		12192	13557	11181	12452	1011	1105	103	114	622	608

Зам тээврийн осол, хэргийн дүнг өнгөрсөн оны мөн үетэй харьцуулахад 11.2 хувиар өссөн байна. Энэ нь сүүлийн үед нийслэл хотод автомашин техник ихээр нэмэгдэж байгаатай холбоотой юм.

ГЭМТ ХЭРГИЙН ТООН ҮЗҮҮЛЭЛТ /2011-2012 он/

Тасаг, хэсэг, хороо	2011				2012			
	Нийт хэрэг	Эзэнгүй	Ял сонссон	Илрүүлэлт хувь	Нийт хэрэг	Эзэнгүй	Ял сонссон	Илрүүлэлт хувь
1-р хороо	130	42	22	52.3	188	76	35	46.1
2-р хороо	110	46	19	41.3	176	87	41	47.1
3-р хороо	134	50	26	52.0	148	75	46	61.3
4-р хороо	139	50	26	52.0	181	74	40	54.1
5-р хороо	121	46	22	47.8	159	87	54	62.1
6-р хороо	80	35	23	65.7	121	50	24	48.0
Төвийн ЦТ	714	269	138	51.3	973	449	240	53.5
7-р хороо	65	19	14	73.6	78	46	25	54.3
8-р хороо	43	19	4	21.0	60	32	17	53.1
9-р хороо	61	22	13	59.1	46	19	9	47.4
10-р хороо	64	14	9	64.2	52	22	8	36.4
11-р хороо	56	23	17	73.9	80	38	20	52.6
Зурагт-Дэнжийн мянгийн ЦТ	289	97	57	58.7	316	157	79	50.3
12-р хороо	75	35	28	80.0	96	49	35	71.4
13-р хороо	65	18	13	72.2	74	26	19	73.1
14-р хороо	40	11	10	90.0	51	20	11	55.0
15-р хороо	40	16	14	87.5	51	13	9	69.2
16-р хороо	56	20	14	70.0	48	22	10	45.4
17-р хороо	62	19	15	78.9	55	22	18	81.8
18-р хороо	46	13	9	69.2	59	19	6	33.3
19-р хороо	61	25	18	72.0	84	29	17	58.6
Хайлаастын ЦТ	445	157	121	77.1	518	200	125	62.5
НИЙТ ДҮН	1469	532	319	60.0	1807	806	444	55.8

Чингэлтэй дүүрэгт 2012 онд гарсан нийт гэмт хэргийн тоог өнгөрсөн оны мөн үетэй харьцуулахад 338 хэргээр буюу 23.0 хувиар өссөн байна. Сүүлийн жилүүдэд гарч байгаа гэмт хэргийн тоо өсөх хандлагатай байгаа нь дүүрэгт хөдөө орон нутгаас иргэд ихээр шилжин ирж байгаатай холбоотой юм.

ХУДАЛДААНЫ САЛБАРЫН ҮЗҮҮЛЭЛТҮҮД

/2010-2012 он/

Чингэлтэй дүүргийн худалдаа, үйлчилгээний газрын цэгийн тоо нь 2012 оны байдлаар 1772-д хүрч 2011 оноос 0.5%-иар буюу 9 нэгжээр буурсан байна.

Үүнээс аж ахуйн нэгж 1164 буюу 65.7%, хувь хүнийх 608 буюу 34.3% хувийг тус тус эзэлж байна.

Худалдаа, үйлчилгээний газрын цэгийн тоо, хороодоор

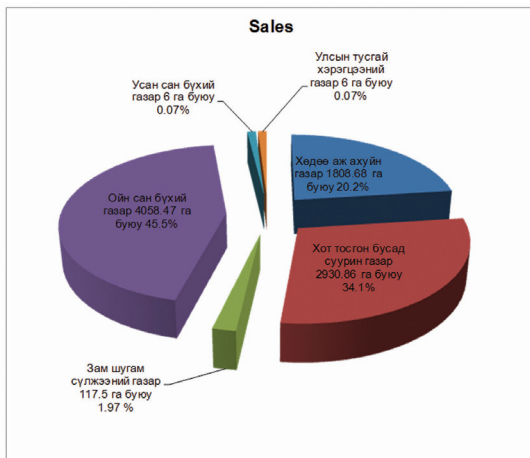


ХУДАЛДАА ҮЙЛЧИЛГЭЭНИЙ ГАЗРЫН ЦЭГИЙН ТОО, ХОРООДООР /2012 он/

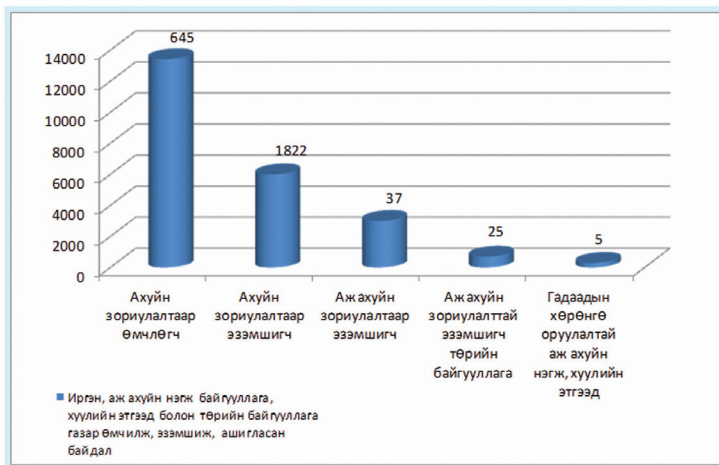
Хороод	Худалдааны төв	Бөөний худалдааны төв	ТҮЦ	Хүнсний дэлгүүр	Хүнсний жижиг дунд үйлдвэрүүд	Нийтийн хоол	Ахуйн үйлчилгээ	Гэр ахуйн барааны засвар үйлчилгээ	Сургалт	Ус түгээх байр	Гүний худал	Шатахуур
1	1		2	45	1	73	33	18	2			
2	5	1	2	19		60	18	24	4			
3	2	21	3	33	2	44	92	53	10			
4			14	16		50	31	12	1			
5		1	6	13		38	35	15	2			3
6			3	17	1	33	4	10	2			2
7				47	1	3	6	7		11	1	
8	4			25		3	3	8	2	4		
9			2	21		2	6	6	1	3	1	1
10	6		6	26	1	3	7	5		7	1	1
11	1		3	16		15	10	12		4		1
12	9		6	30		20	16	5		12	2	
13	1		2	29		12	9	3		11		
14	2		2	37		5	8	14		6		1
15	1			16		2	9	6		10		
16				45		2	6	6	1	19	3	
17				40		1	3			15	4	
18	1		5	28		6	14	7		11	1	
19	1		1	38		4	1	2		6	39	6

ГАЗАРТАЙ ХОЛБООТОЙ ҮЗҮҮЛЭЛТҮҮД

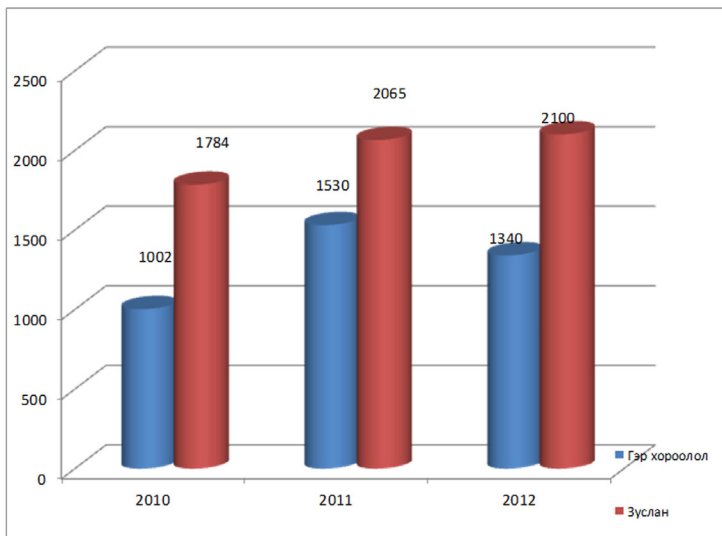
ГАЗРЫН НЭГДМЭЛ САНГИЙН АНГИЛАЛ /2012 он/



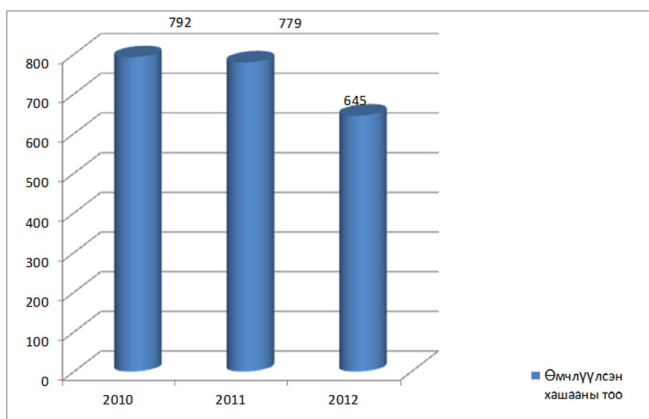
ГАЗРЫН УЛСЫН БҮРТГЭЛ /2012 он/



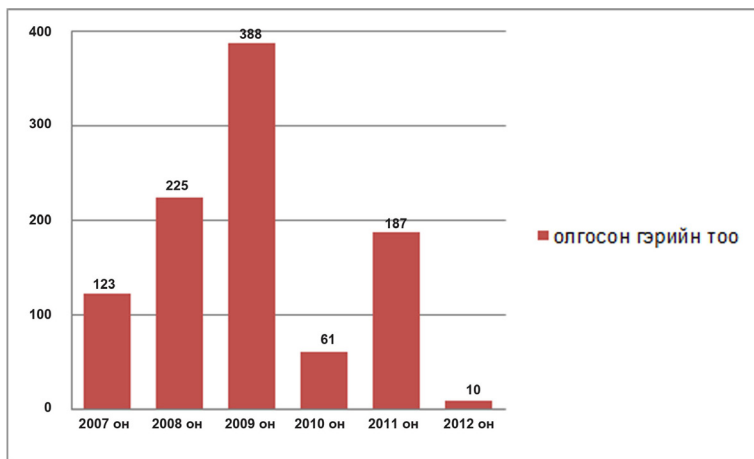
**ГАЗАР ЭЗЭМШИХ ЭРХЭЭ БАТАЛГААЖУУЛЖ,
ХУГАЦАА СУНГУУЛЖ, НЭР ШИЛЖҮҮЛЖ, ТАЛБАЙ
ХЭМЖЭЭ ЗОРИУЛАЛТ ӨӨРЧЛҮҮЛСЭН ИРГЭДИЙН
ТОО /2010-2012 он/**



**НИЙТ ӨМЧЛҮҮЛСЭН ХАШААНЫ ТОО
/2010-2012 он/**



ХӨДӨЛМӨР ЭРХЛЭЛТИЙН ҮЙЛЧИЛГЭЭНИЙ ТООН ҮЗҮҮЛЭЛТҮҮД /2011 он/



Эмзэг бүлгийн иргэдэд олгосон гэрийн тоог өмнөх оны мөн үетэй харьцуулахад 177 гэрээр буурсан байна.

НИЙГМИЙН ЭМЗЭГ БҮЛГИЙН ӨРХ ИРГЭДЭД ҮЗҮҮЛСЭН ТУСЛАМЖ ДЭМЖЛЭГ /2007-2012 он/

Үзүүлэлт	2007	2008	2009	2010	2011	2012
Тусламж үзүүлсэн хүний тоо /давхардсан тоогоор/	22410	32138	19438	16921	25381	13233
Зарцуулсан хөрөнгийн хэмжээ /мян.төг/	196000.9	126000.8	231000.2	130000.3	105409.7	1245497.3

Нийгмийн эмзэг бүлгийн өрх иргэдэд үзүүлж байгаа тусламж дэмжлэг авсан хүний тоог ноднингийн мөн үетэй харьцуулвал 12148 хүнээр буюу 47.8 хувиар буурч харин зарцуулсан хөрөнгийн хэмжээ нь 1140087.6 мянган төгрөгөөр буюу бараг 10 дахин өссөн байна.

ХЯНАЛТ ШАЛГАЛТЫН АЖЛЫН ҮЗҮҮЛЭЛТҮҮД /2011-2012 он/

Шалгалтанд хамрагдсан аж ахуйн нэгж, байгууллага, нэгж, салбар, иргэдийг хүснэгтээр харуулбал:

Д/д	Шалгалтанд хамрагдсан нэгж	2011	2012	Өсөлт бууралт /тоо/	Хувь
1	ААНБ	2466	2397	69	2.7
2	Нэгж салбар	121	46	75	61.9
3	Иргэн	6930	2200	4730	68.2

Гомдол, мэдээлэл, албан бичиг, өргөдөл, хүсэлтийн барагдуулалтыг хүснэгтээр харуулбал:

Д/д	Хүлээн авсан бичгийн төрөл	2011	2012	Өсөлт бууралт /тоо/	Хувь
1	Өргөдөл, гомдол	338	383	45	13.3
2	Албан бичиг	413	498	85	20.5

Улсын байцаагчийн үйлдсэн акт, албан шаардлага, дүгнэлтийг хүснэгтээр харуулбал:

Д/д	Улсын байцаагчийн үйлдсэн албан бичиг	2011	2012	Өсөлт бууралт /тоо/	Хувь
1	Акт	186	437	251	134.9
2	Албан шаардлага	198	1659	1461	737.8
3	Дүгнэлт	516	537	21	4.0

ХЯНАЛТ ШАЛГАЛТЫН АЖЛЫН ҮЗҮҮЛЭЛТҮҮД /2011-2012 он/

Шалгалтанд хамрагдсан аж ахуйн нэгж, байгууллага, нэгж, салбар, иргэдийг хүснэгтээр харуулбал:

Д/д	Шалгалтанд хамрагдсан нэгж	2011	2012	Өсөлт бууралт /тоо/	Хувь
1	ААНБ	2466	2397	69	2.7
2	Нэгж салбар	121	46	75	61.9
3	Иргэн	6930	2200	4730	68.2

Гомдол, мэдээлэл, албан бичиг, өргөдөл, хүсэлтийн барагдуулалтыг хүснэгтээр харуулбал:

Д/д	Хүлээн авсан бичгийн төрөл	2011	2012	Өсөлт бууралт /тоо/	Хувь
1	Өргөдөл, гомдол	338	383	45	13.3
2	Албан бичиг	413	498	85	20.5

Улсын байцаагчийн үйлдсэн акт, албан шаардлага, дүгнэлтийг хүснэгтээр харуулбал:

Д/д	Улсын байцаагчийн үйлдсэн албан бичиг	2011	2012	Өсөлт бууралт /тоо/	Хувь
1	Акт	186	437	251	134.9
2	Албан шаардлага	198	1659	1461	737.8
3	Дүгнэлт	516	537	21	4.0

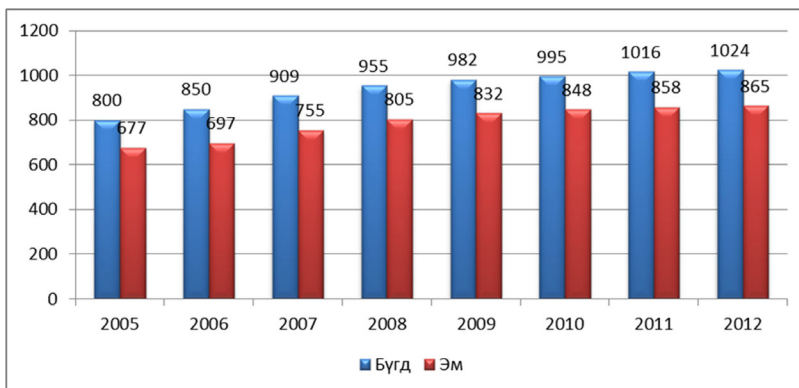
**АРХИНЫ ТУСГАЙ ЗӨВШӨӨРӨЛТЭЙ
ҮЙЛЧИЛГЭЭНИЙ ГАЗАР /2012 он/**

Хороод	Хүнсний дэлгүүр		Нийт хүнсний худалдаа
	архины тусгай зөвшөөрөлтэй	тусгай зөвшөөрөлгүй	
1	11	6	14
2	16	3	22
3	9		13
4	16		19
5	11	3	18
6	13	2	20
7	29	3	41
8	16	6	30
9	28	5	38
10	15	3	21
11	12	5	18
12	26	2	31
13	22	5	34
14	24	5	34
15	20	3	32
16	23	3	55
17	21	3	30
18	27	3	33
19	29	3	34
ДҮН	368	63	537

ЕРӨНХИЙ БОЛОВСРОЛЫН СУРГУУЛЬ, ЦЭЦЭРЛЭГТ БАГШИЛЖ БҮЙ БАГШИЙН ТОО /2005-2012 он/

Нийт багш нар:

	2005	2006	2007	2008	2009	2010	2011	2012
Бүгд	800	850	909	955	982	995	1016	1024
Эм	677	697	755	805	832	848	858	865



**ЕРӨНХИЙ БОЛОВСРОЛЫН СУРГУУЛИЙН
“ҮДИЙН ЦАЙ” ХӨТӨЛБӨРТ ХАМРАГДАЖ БҮЙ
ХҮҮХДИЙН ТОО /2012 он/**

СУРГУУЛИЙН НЭР	Бүгд	1-р анги	2-р анги	3-р анги	4-р анги	5-р анги
Чингэлтэй	11370	2141	2100	2020	2338	2771
5-р сургууль	1128	217	235	210	245	221
17-р сургууль	982	167	175	168	209	263
23-р сургууль	1356	255	214	270	270	347
24-р сургууль	1097	204	203	221	238	231
37-р сургууль	1049	177	193	200	201	278
39-р сургууль	828	154	134	136	164	240
49-р сургууль	534	96	91	94	114	139
50-р сургууль	874	216	178	126	172	182
57-р сургууль	641	120	124	104	134	159
61-р сургууль	630	113	105	111	125	176
72-р сургууль	964	169	196	165	193	241
112-р сургууль	0	0	0	0	0	0
117-р сургууль	688	130	122	110	179	147
Бадмаараг	0	0	0	0	0	0
Төрийн дүн	10771	2018	1970	1915	2244	2624
Бэтүб	5	0	0	0	0	5
Наран	76	13	14	16	0	33
Зуунбилиг	61	13	10	14	13	11
Чинхур	99	15	25	16	15	28
Чингай	28	8	7	8	0	5
Тоолол	0	0	0	0	0	0
Тусгал	38	10	9	6	5	8
Олонлог	292	64	65	45	61	57
Хувийн дүн	599	123	130	105	94	147

**ХҮЧИН ЧАДЛААС ДАВСАН СУРГУУЛИЙН
СУРАЛЦАГСАД, ЦЭЦЭРЛЭГИЙН ХҮҮХДИЙН ТОО
/2012 он/**

Сургуулийн нэр	Хүчин чадал	Нийт суралцагч	Хүчин чадлаас давсан суралцагч
5-р сургууль	960	2160	1200
17-р сургууль	1240	1913	673
23-р сургууль	960	2638	1678
24-р сургууль	920	1954	1034
37-р сургууль	1200	1965	765
39-р сургууль	1120	1575	455
49-р сургууль	960	1091	131
50-р сургууль	920	1689	769
57-р сургууль	920	1323	403
61-р сургууль	720	1170	450
72-р сургууль	1400	1771	371
112-р сургууль	120	99	-21
117-р сургууль	640	1091	451
Бадмаарэг	400	326	-74
НИЙТ	12480	20765	8285
Цэцэрлэгийн нэр	Хүчин чадал	Нийт хүүхэд	Хүчин чадлаас давсан хүүхэд
4-р цэцэрлэг	160	232	72
5-р цэцэрлэг	150	252	102
9-р цэцэрлэг	200	396	196
18-р цэцэрлэг	125	249	124
19-р цэцэрлэг	150	272	122
31-р цэцэрлэг	150	150	0
33-р цэцэрлэг	150	235	85
37-р цэцэрлэг	100	169	69
39-р цэцэрлэг	125	174	49
43-р цэцэрлэг	75	137	62
56-р цэцэрлэг	185	312	127
70-р цэцэрлэг	150	263	113
74-р цэцэрлэг	140	269	129
83-р цэцэрлэг	280	566	286
102-р цэцэрлэг	165	331	166
103-р цэцэрлэг	280	532	252
108-р цэцэрлэг	150	271	121
124-р цэцэрлэг	280	557	277
126-р цэцэрлэг	75	151	76
154-р цэцэрлэг	60	145	85
155-р цэцэрлэг	75	149	74
173-р цэцэрлэг	100	100	0
174-р цэцэрлэг	50	86	36
НИЙТ	3375	5998	2623