

**Хан-Уул дүүргийн Статистикийн хэлтэс**

**“Хан-Уул дүүргийн  
гэмт хэрэг, аюулгүй  
байдал” судалгаа**



Улаанбаатар хот

2016 он



2015 онд 1390 гэмт хэрэг бүртгэгдсэн нь урьд оны мөн үетэй харьцуулахад 7.1 хувь буюу 106 хэргээр буурчээ. Гэмт хэргийн илрүүлэлт 63.0 хувьтай байгаа нь өмнөх оноос 3.5 пунктээр өссөн байна.

Бүртгэгдсэн нийт 1390 гэмт хэргийн 702 буюу 50.5 хувь нь хөнгөн, 568 буюу 40.9 хувь нь хүндэвтэр, 72 буюу 5.2 хувь нь хүнд, 48 буюу 3.4 хувь нь онц хүнд гэмт хэрэг бүртгэгдсэн байна.

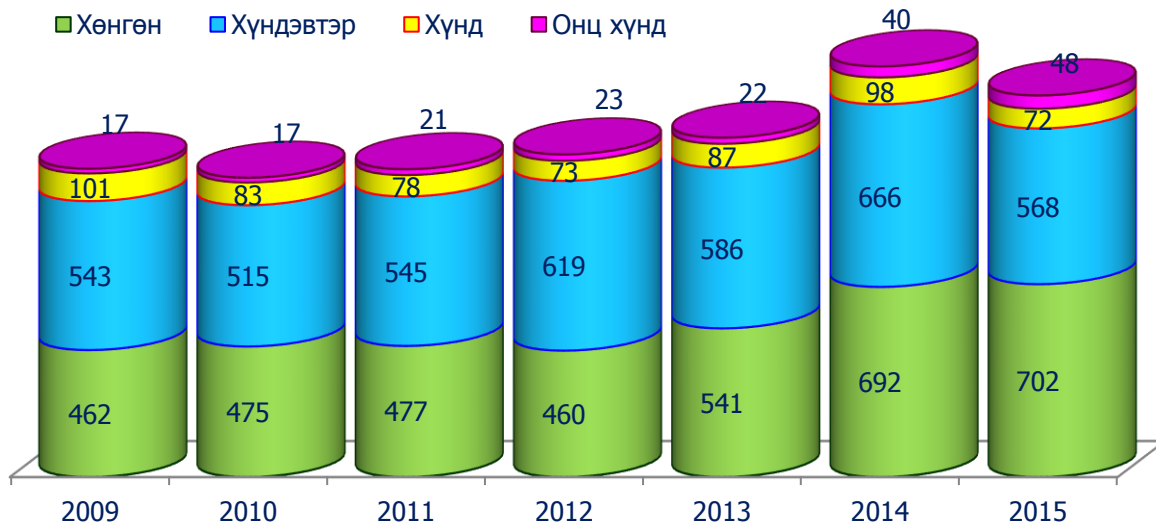
#### Хүснэгт 1. Бүртгэгдсэн нийт гэмт хэргийн тоо, хэргийн ангилал, төрөл

Хэргийн төрөл	2010 он	2011 он	2012 он	2013 он	2014 он	2015 он	өөрчлөлт /+,-/	2015 2014
Бүртгэгдсэн хэрэг- Бүгд	1090	1121	1175	1236	1496	1390	-106	-7.1
Гэмт хэргийн ангиллаар								
Хөнгөн	475	477	460	541	692	702	10	1.4
Хүндэвтэр	515	545	619	586	666	568	-98	-14.7
Хүнд	83	78	73	87	98	72	-26	-26.5
Онц хүнд	17	21	23	22	40	48	8	20.0
Гэмт хэргийн төрлөөр								
Хүний амь бие, эрүүл мэндийн эсрэг гэмт хэрэг								
Үүнээс:								
Хүнийг санаатай алах	9	7	9	13	14	11	-3	-21.4
Бусдын бие махбодид гэмтэл учруулах	334	380	344	392	446	450	4	0.9
Бусдыг амиа хорлоход хүргэх	25	17	20	8	14	13	-1	-7.1
Өмчлөх эрхийн гэмт хэрэг								
Үүнээс:								
Хулгай	306	293	259	355	403	365	-38	-9.4
Булаалт	11	10	10	11	17	9	-8	-47.1
Дээрэм	20	22	25	32	39	17	-22	-56.4
Залилан	44	24	50	51	103	131	28	27.2
Нийгмийн аюулгүй байдлын эсрэг гэмт хэрэг								
Үүнээс:								
Хүчиндэх	18	21	16	8	11	11	-	-
Танхайрах	79	71	79	99	90	77	-13	-14.4
Тээврийн хэрэгслийн хөдөлгөөний аюулгүй байдал, ашиглалтын журмын эсрэг гэмт хэрэг	69	79	93	114	137	107	-30	-21.9
Бусад	175	197	270	153	222	199	-23	-10.4

Эх үүсвэр: ХУД-ийн Цагдаагийн хэлтсийн мэдээ

2015 онд бүртгэгдсэн гэмт хэргийн тоог 2014 оны мөн үетэй харьцуулахад ББМБГУ 0.9 хувь, залилан 27.2 хувиар өсч, дээрэм 56.4 хувь, ТХХАБАЖЭ 21.9 хувь, булаалт 47.1 хувь, хулгай 9.4 хувь, хүнийг санаатай алах 21.4 хувь, бусдын амиа хорлоход хүргэх 7.1 хувь, бусад гэмт хэрэг 10.4 хувиар тус тус буурсан байна. Харин хүчингийн хэрэг гараагүй байна.

Зураг 1. Бүртгэгдсэн гэмт хэрэг, гэмт хэргийн ангиллаар



Хүснэгт 2. Бүртгэгдсэн нийт гэмт хэргийн тоо, хороодоор

Хороо	2000	2001	2002	2003	2004	2005	2006	2007	2008	2009	2010	2011	2012	2013	2014	2015	Үүнээс:		илрүүлэлт хувь
																	эзэнгүй	ял сонгосон	
1	97	126	117	103	106	74	75	141	125	185	162	90	89	95	90	82	42	18	42.9
2	148	162	144	129	107	73	64	111	110	141	154	141	125	111	187	136	58	34	58.6
3	190	169	204	149	165	111	80	135	129	180	130	130	154	164	182	214	68	40	58.8
4	42	33	44	46	42	38	35	39	55	50	62	54	54	81	115	86	41	30	73.2
5	49	35	36	38	32	25	31	29	30	37	30	36	35	35	48	43	18	13	72.2
6	36	46	28	24	15	18	32	35	33	27	34	33	35	47	32	31	11	8	72.7
7	34	31	25	46	29	28	20	27	38	23	20	17	23	28	31	22	12	9	75.0
8	29	40	36	71	60	59	48	53	64	56	53	51	45	69	59	54	30	24	80.0
9	59	79	58	73	63	53	73	60	73	79	105	63	55	72	70	59	31	26	83.9
10	32	48	48	48	46	45	52	47	94	125	116	169	215	83	127	96	44	30	68.2
11	57	65	66	73	58	60	69	82	129	128	125	133	126	153	182	182	70	44	62.9
12	36	26	24	37	25	38	29	30	28	37	34	31	32	39	53	45	28	15	53.6
13	15	14	23	21	24	17	23	21	21	30	23	23	17	30	29	34	14	7	50.0
14	-	4	14	13	11	17	29	17	23	25	31	39	30	47	49	49	23	7	30.4
15	-	-	-	-	-	-	-	-	-	-	-	77	113	144	190	196	84	57	67.9
16	-	-	-	-	-	-	-	-	-	-	-	22	27	38	52	61	26	16	61.5
Бусад	91	117	107	68	95	66	72	-	-	-	11	12	-	-	-	-	-	-	-
Бүгд	915	995	974	939	878	722	732	827	952	1123	1090	1121	1175	1236	1496	1390	600	378	63.0

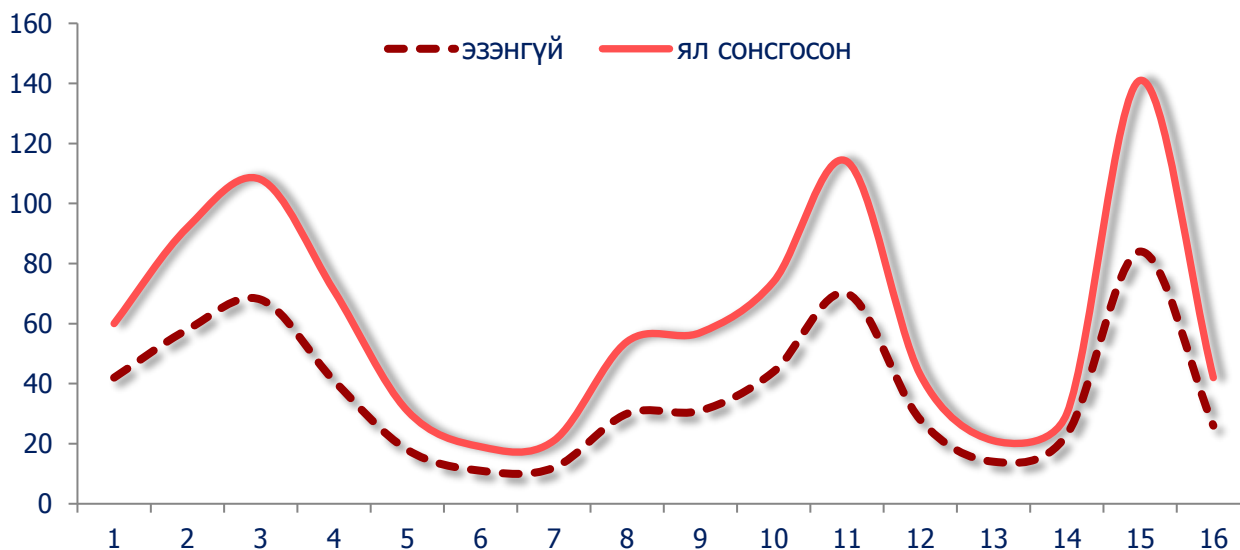
Дүүргийн хэмжээнд гарсан гэмт хэргийн тоог хороогоор авч үзвэл: өнгөрсөн оны мөн үетэй харьцуулбал 1,2,4,5,6,7,8,9,10,12-р хороодод гэмт хэргийн гаралт буурч, бусад хороодод гэмт хэргийн гаралт өссөн байна. 2015 онд гарсан нийт гэмт хэргээс эзэн тодорхойгүй 43.2 хувь, ял сонгосон 27.2 хувь, нийт гэмт хэргийн илрүүлэлт 63.0 хувьтай байна.

### Хүснэгт 3. Бүртгэгдсэн нийт гэмт хэргийн тоо, дүүргээр, улс, нийслэлээр

Хэргийн төрөл	2006 он	2007 он	2008 он	2009 он	2010 он	2011 он	2012 он	2013 он	2014 он	2015 он
Багануур	213	292	307	293	251	218	278	278	236	311
Багахангай	28	23	3	23	14	11	20	31	25	21
Баянгол	1389	1812	1868	2043	1938	2009	2372	2521	2813	2951
Баянзүрх	2168	2737	2476	2147	2188	2137	2739	3742	4267	4272
Налайх	291	342	311	272	302	242	290	302	339	423
Сонгинохайрхан	1730	2055	1997	2232	2081	1923	2127	2778	3042	3232
Сүхбаатар	1187	1388	1757	1708	1639	1643	2102	2416	2594	3085
Чингэлтэй	802	1038	1230	1498	1360	1469	1807	2115	2393	2254
<b>Хан-Уул</b>	732	827	952	1123	1090	1121	1175	1236	1496	1390
Нийслэлийн дүн	8540	10514	10901	11339	10863	10773	12910	15419	17205	17939
Улсын дүн	18253	21268	20704	20373	19825	19197	22089	25362	27318	27757
Нийслэлд эзлэх хувь	8.6	7.9	8.7	9.9	10.0	10.4	9.1	8.0	8.7	7.7
Улсад эзлэх хувь	4.0	3.9	4.6	5.5	5.5	5.8	5.3	4.9	5.5	5.0

Дүүргийн хэмжээнд гэмт хэрэг гаралтын байдал өнгөрсөн оноос 7.1 хувиар буурсан байна. Нийслэлийн төвийн 6 дүүрэгтэй харьцуулахад хамгийн бага буюу 2015 оны байдлаар бүртгэгдсэн гэмт хэрэг улсын хэмжээнд 5.0 хувь, нийслэлийн хэмжээнд 7.7 хувь нь Хан-Уул дүүрэгт бүртгэгджээ. Өнгөрсөн оноос нийслэлийн дүнд эзлэх хувийн жин 1.0 пунктээр, улсын дүнд эзлэх хувийн жин 0.5 пунктээр тус тус буурсан байна.

Зураг 2. Гэмт хэрэг, эзэн тодорхойгүй ба ял сонгосон байдал, хороодоор, 2015 он



#### Хүснэгт 4. Бүртгэгдсэн гэмт хэргийн тоо, төрлөөр

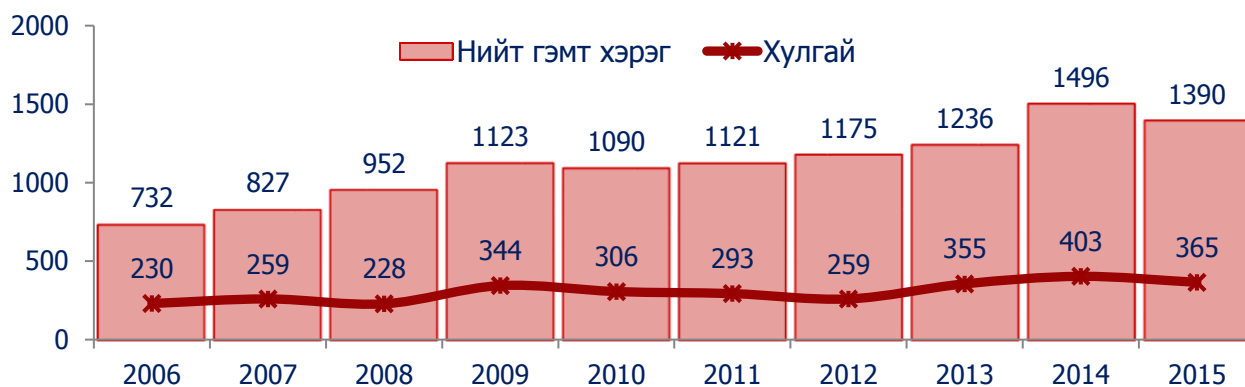
Хэргийн төрөл	2006	2007	2008	2009	2010	2011	2012	2013	2014	2015
Бүгд	732	827	952	1123	1090	1121	1175	1236	1496	1390
Учрал	133	29	99	30	25	17	20	8	14	13
Хүн амь	7	16	11	7	9	7	9	13	14	11
Хүчин	15	9	15	28	18	21	16	8	11	11
ИЧЭМЭ*	142	224	282	319	334	380	344	392	446	450
Танхай	24	49	47	67	79	71	79	99	90	77
Дээрэм	14	29	25	32	20	22	25	32	39	17
Булаалт	10	30	13	5	11	10	10	11	17	9
Залилан	27	31	35	65	44	24	50	51	103	131
Хулгай	230	259	228	344	306	293	259	355	403	365
ТХХАБАЖЭ*	53	0	0	0	69	79	93	114	137	107
Бусад	77	151	197	226	175	197	270	153	222	199

\*Тайлбар: ИЧЭМЭ- Иргэдийн эрх чөлөө, эрүүл мэндийн эсрэг

ТХХАБАЖЭ- Тээврийн хэрэгслийн хөдөлгөөний аюулгүй байдал, ашиглалтын журмын эсрэг

2015 оны байдлаар бүртгэгдсэн гэмт хэргийн 0.9 хувийг учрал, 0.8 хувийг хүн амь, 0.8 хувийг хүчин, 32.4 хувийг ИЧЭМЭ, 5.5 хувийг танхай, 1.2 хувийг дээрэм, 0.7 хувийг булаалт, 9.4 хувийг залилан, 26.3 хувийг хулгай, 7.7 хувийг ТХХАБАЖЭ, 14.3 хувийг бусад хэргүүд тус тус эзэлж байна.

Зураг 3. Бүртгэгдсэн нийт гэмт хэрэг, хулгайн гэмт хэрэг

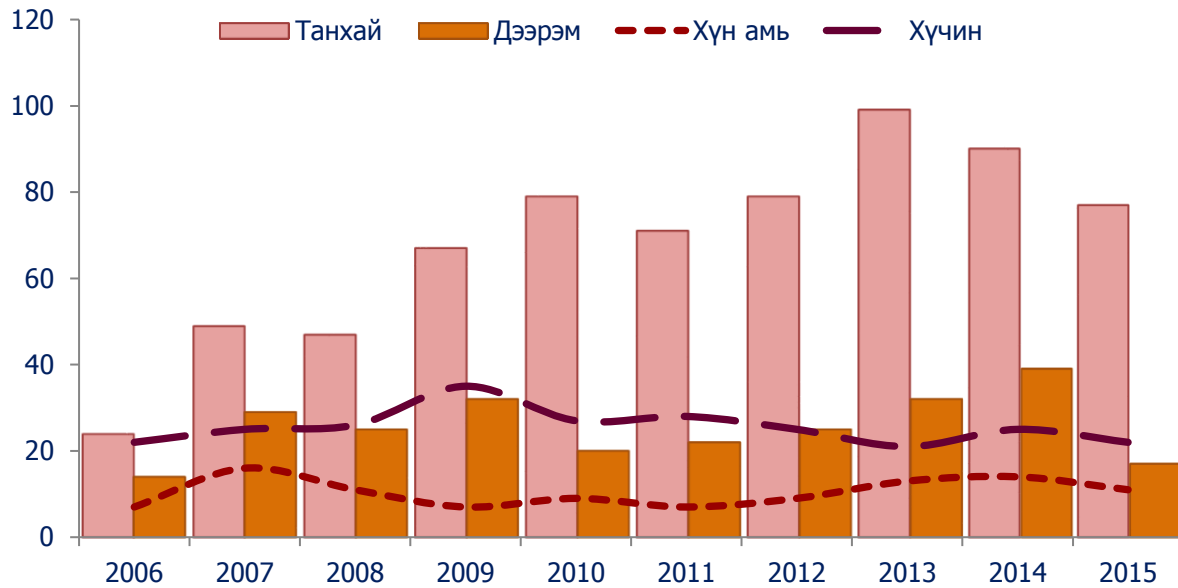


Хүснэгт 5. Илрээгүй гэмт хэрэг, илрүүлэлт

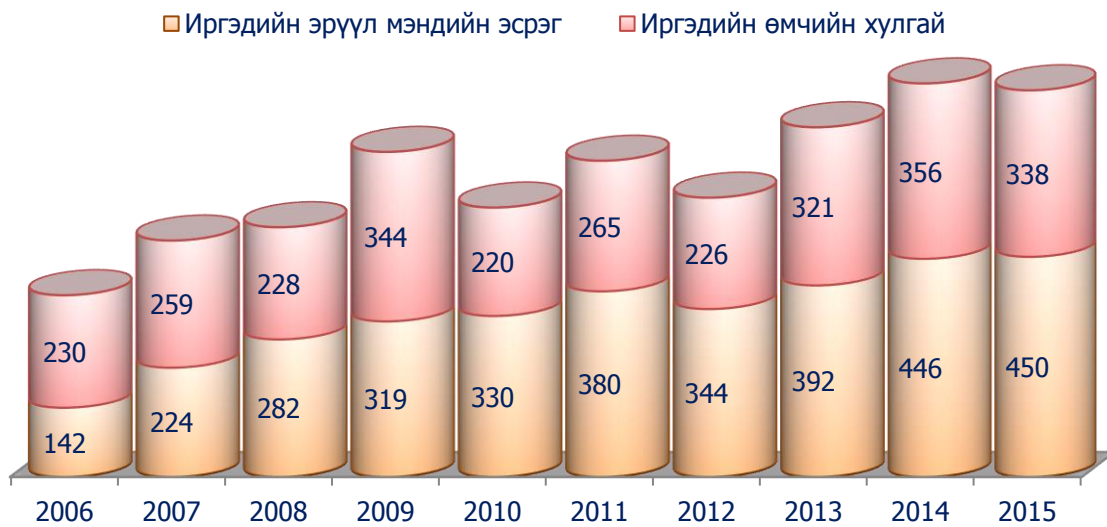
Он	Илрээгүй гэмт хэрэг	Илрүүлэлтийн хувь
2009	189	50.9
2010	171	54.8
2011	158	58.7
2012	186	58.4
2013	233	56.0
2014	272	59.5
2015	222	63.0

Гэмт хэргийн илрүүлэлтийн хувь өмнөх оноос 3.5 пунктээр өссөн байхад 2010 оноос 8.2 пунктээр өсчээ. Жил ирэх тутам гэмт хэрэг гаралт нэмэгдсээр байгаа нь илрээгүй гэмт хэргийн тоог өсгөхөд хүрч байна.

Зураг 4. Бүртгэгдсэн гэмт хэрэг, төрлөөр



Зураг 5. Бүртгэгдсэн гэмт хэрэг, төрлөөр



Хүснэгт 6. Гэмт хэрэг үйлдэгсдэд эмэгтэй хүн, хүүхэд оролцсон байдал

Хан-Уул	Бүх хүн	үүнээс: эмэгтэй	Хүүхэд
2009 он	994	142	-
2010 он	1003	146	36
2011 он	1035	148	67
2012 он	1033	191	62
2013 он	1115	170	64
2014 он	1284	212	67
2015 он	1253	219	83
Нийслэлийн дүн	14511	2576	775
Улсын дүн	24857	3782	1402
Нийслэлийн дүнд эзлэх хувь	8.6	8.5	10.7
Улсын дүнд эзлэх хувь	5.0	5.8	5.9

2015 оны байдлаар 1253 хүн холбогдон шалгагдсаны 17.5 хувь нь эмэгтэй, 6.6 хувь нь хүүхэд байна. Дүүргийн гэмт хэрэг үйлдэгсэдийг, нийслэлийн гэмт хэргийн дүнтэй харьцуулахад 8.5 хувь нь эмэгтэй, 10.7 хувь нь хүүхэд, улсын гэмт хэргийн дүнтэй харьцуулахад 5.8 хувь нь эмэгтэй, 5.9 хувь нь хүүхэд байна.

Хүснэгт 7. Гэмт хэрэг үйлдэгсэд, насны ангиллаар

Хан-Уул	15 хүртэлх	16-17	18-24	25-29	30-34	35-39	40-44	45-49	50-54	55-59	60-64	65-69	70- ба түүний дээш
2010 он	8	28	323	170	146	113	102	62	28	14	4	3	2
2011 он	6	61	312	205	145	130	76	60	24	7	5	3	1
2012 он	17	45	273	186	167	122	88	70	24	23	13	4	1
2013 он	11	53	309	214	151	123	94	87	44	15	11	3	-
2014 он	11	56	315	252	222	145	113	78	59	24	9	-	-
2015 он	24	59	273	249	195	160	93	94	66	26	10	4	-
Нийслэлийн дүн	217	558	3694	3217	2266	1658	1153	750	579	273	85	39	22
Улсын дүн	419	983	5768	5323	3997	3040	2194	1435	982	461	155	58	42
Нийслэлийн дүнд эзлэх хувь	11.1	10.6	7.4	7.7	8.6	9.7	8.1	12.5	11.4	9.5	11.8	10.3	-
Улсын дүнд эзлэх хувь	5.7	6.0	4.7	4.7	4.9	5.3	4.2	6.6	6.7	5.6	6.5	6.9	-

2015 оны гэмт хэрэг үйлдэгсэдийг насны ангиллаар авч үзвэл 21.8 хувийг 18-24 насны, 19.9 хувийг 25-29 насны, 15.6 хувийг 30-34 насны, 12.8 хувийг 35-39 насны, 7.4 хувийг 40-44 насны, 7.5 хувийг 45-49 насныхан хамгийн өндөр буюу гэмт хэрэгт их холбогддог байна. Өнгөрсөн онтой харьцуулахад 18-24 насны 13.3 хувь, 25-29 насны 1.2 хувь, 30-34 насны 12.2 хувь, 40-44 насны 17.7 хувиар тус тус буурчээ. Бусад насны ангиллын гэмт хэрэг үйлдэгсэдийн тоо өссөн байна.

## Хүснэгт 8. Гэмт хэрэг үйлдэгсэд, нийгмийн байдлаар

Хан-Уул	Нийгмийн байдлаар											
	Төрийн албан хаагч	Хувийн хэвшлийн байгууллагад ажиллагч	Төрийн бус байгууллагын ажилтан	Хувиараа хөдөлмөр эрхлэгч	Малчин	Оюутан	Сурагч	Хугацаат цэргийн албан хаагч	Сургууль завсардсан хүүхэд	Тэнэмэл	Хоригдол	Ажилгүй
2009 он	93	-	-	-	176	49	21	-	1	1	4	649
2010 он	47	175	8	46	39	61	25	-	-	4	-	598
2011 он	-	-	-	-	-	70	20	-	-	3	5	611
2012 он	41	300	13	83	5	62	18	-	4	7	-	500
2013 он	47	299	18	132	22	72	14	-	7	1	2	501
2014 он	66	249	39	232	28	81	22	1	3	6	6	551
2015 он	53	247	41	249	8	62	30	1	3	9	2	548
Нийслэлийн дүн	426	1547	253	3248	87	822	234	8	22	141	30	7693
Нийслэлийн дүнд эзлэх хувь	12.4	16.0	16.2	7.7	9.2	7.5	12.8	12.5	13.6	6.4	6.7	7.1

Гэмт хэрэг үйлдэгсэдийг нийгмийн байдлаар нь авч үзвэл 43.7 хувь нь ажилгүй, 42.9 хувь нь ажиллагсад, хувиараа хөдөлмөр эрхлэгч, 0.6 хувь нь малчин, 7.3 хувь нь оюутан, сурагч, 0.1 хувь нь хугацаат цэргийн албан хаагч, 4.2 хувь нь төрийн албан хаагч, 1.0 хувь нь сургууль завсардсан хүүхэд, тэнэмэл иргэд, 0.2 хувь нь хоригдол хүмүүс байна. Гэмт хэрэгт холбогдсон байдлаараа 19.9 хувь нь буюу 249 хүн хувийн хэвшлийн байгууллагын ажиллагчид шалгагдсан байна.

## Хүснэгт 9. Гэмт хэрэг үйлдэгсэд, боловсролын түвшингээр

Хан-Уул	Боловсролын түвшингээр					
	Дээд	Мэргэжлийн анхан шатны	Бүрэн дунд	Суурь	Бага	Боловсролгүй
2009 он	219	33	491	176	44	31
2010 он	208	31	518	121	77	48
2011 он	189	27	565	147	87	20
2012 он	259	35	480	207	31	21
2013 он	292	33	515	220	47	8
2014 он	398	30	599	190	50	17
2015 он	418	47	528	176	68	16
Нийслэлийн дүн	3334	509	7090	2365	750	463
Улсын дүн	4755	836	10719	5296	2184	1067
Нийслэлийн дүнд эзлэх хувь	12.5	9.2	7.4	7.4	9.1	3.5
Улсын дүнд эзлэх хувь	8.8	5.6	4.9	3.3	3.1	1.5

Гэмт хэрэг үйлдэгсэдийг боловсролын түвшингээр авч үзэхэд 33.4 хувийг дээд, 3.8 хувийг мэргэжлийн анхан шатны, 42.1 хувийг бүрэн дунд, 14.0 хувийг суурь, 5.4 хувийг бага, 1.3 хувийг боловсролгүй хүмүүс байжээ. Эдгээр гэмт хэрэг үйлдэгсэдийг боловсролын түвшингээр өнгөрсөн онтой харьцуулахад дээд боловсролтой 5.0 хувь, мэргэжлийн анхан шатны боловсролтой 56.7 хувь, бага боловсролтой хүн 36.0



хувиар тус тус өсч, бүрэн дунд боловсролтой 11.9 хувь, суурь боловсролтой 20.0 хувь, боловсролгүй хүн 5.9 хувиар тус бүр буурсан дүр зураг харагдаж байна.

Нийт хэрэгт холбогдсон сэжигтэн, яллагдагчийн 14.1 хувь буюу 177 нь согтуугаар, 13.5 хувь буюу 169 нь бүлэглэн, 3.3 хувь буюу 41 нь ямар нэгэн ял шийтгэл хүлээж байсан хүмүүс үйлджээ.

#### Хүснэгт 10. Гэмт хэрэг үйлдэгдсэн газар

Хан-Уул	Хэрэг үйлдэгдсэн газар								
	Гэр, орон сууц	Гудамж талбай	Олон нийтийн газар	Нийтийн тээвэр	Төрийн байгууллага	Төрийн бус байгууллага	Аж ахуй нэгж	Бусад газар	Авто зам
2009 он	273	132	-	4	-	-	115	433	-
2010 он	416	145	137	18	14	16	141	134	69
2011 он	399	148	119	13	15	5	140	204	78
2012 он	355	163	119	15	28	8	130	271	86
2013 он	385	297	123	9	22	9	138	145	108
2014 он	454	307	177	15	37	12	192	164	138
2015 он	466	277	186	16	22	10	175	132	106
Нийслэлийн дүн	5685	4005	2841	292	238	180	2230	1360	1108
Нийслэлийн дүнд эзлэх хувь	8.2	6.9	6.5	5.5	9.2	5.6	7.8	9.7	9.6

2015 онд дүүргийн хэмжээнд гэр орон сууцанд үйлдэгдсэн гэмт хэрэг 33.5 хувь, гудамж талбайд 19.9 хувь, олон нийтийн газар 13.4 хувь, нийтийн тээврийн хэрэгсэлд 1.2 хувь, төрийн байгууллага дээр 1.6 хувь, төрийн бус байгууллага дээр 0.7 хувь, аж ахуй нэгж байгууллага дээр 12.6 хувь, авто зам дээр 7.6 хувь, бусад газар 9.5 хувь нь бусад газруудад гарчээ. Эдгээрээс харахад гэр, орон сууцанд хамгийн их хэрэг үйлдэгддэг бөгөөд 2014 оноос 2.6 хувиар болон 15.3 пунктээр өсчээ.

#### Хүснэгт 11. Нийт хохирогч иргэн, эмэгтэйчүүд, хохирогчид насны ангиллаар

Хан-Уул	Нийт хохирсон иргэн	үүнээс: эмэгтэй	7 хүртлэх													70- ба түүнээс
			8-13	14-17	18-24	25-29	30-34	35-39	40-44	45-49	50-54	55-59	60-64	65-69		
2010 он	1026	446	9	13	38	193	151	154	141	106	96	53	35	14	9	14
2011 он	1018	403	4	18	45	229	176	117	127	101	77	51	40	12	11	10
2012 он	1013	403	6	11	43	190	179	160	128	94	85	50	35	13	10	9
2013 он	1248	507	7	37	44	182	215	219	154	123	117	70	32	21	8	19
2014 он	1444	580	7	14	59	223	258	228	192	144	115	102	44	25	13	20
2015 он	1373	557	8	20	47	190	279	231	181	128	96	92	51	24	15	11
Нийслэлийн дүн	17550	7611	88	254	566	2822	3565	2800	2214	1755	1266	1018	629	260	149	164
Нийслэлийн дүнд эзлэх хувь	7.8	7.3	9.1	7.9	8.3	6.7	7.8	8.3	8.2	7.3	7.6	9.0	8.1	9.2	10.1	6.7

Үйлдэгдсэн гэмт хэргийн халдлагад 1373 иргэн өртсөнөөс, 40.6 хувь буюу 557 эмэгтэй, 0.6 хувь буюу 7 хүртлэх насны хүүхдүүд, 5.5 хувь буюу 75 хүүхэд насанд хүрээгүй байхдаа хохирчээ.

### Хүснэгт 12. Нийт хохирогч иргэн, нийгмийн байдлаар

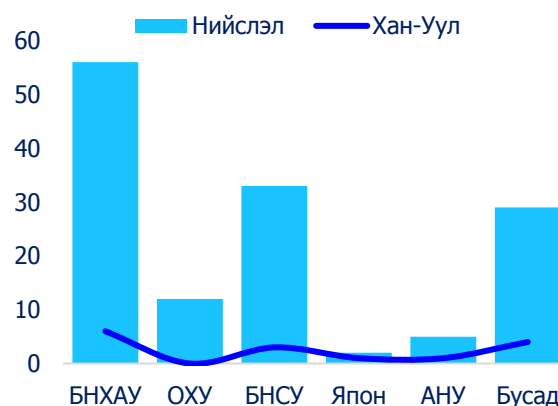
Хан-Уул	Нийгмийн байдлаар										
	Төрийн албан хаагч	Хувийн хэвшлийн байгууллагад	Төрийн бус байгууллагын ажилтан	Хувиараа хөдөлмөр эрхлэгч	Малчин	Оюутан	Сурагч	Сургууль завсардсан	Тэнэмэл	Хоригдол	Ажилгүй
2009 он	214	-	-	-	273	53	45	-	-	1	436
2010 он	73	254	23	82	67	80	45	-	-	-	402
2011 он	74	311	8	113	52	79	46	-	3	1	331
2012 он	69	400	14	150	7	82	41	-	-	5	245
2013 он	103	409	38	227	21	84	61	-	-	1	304
2014 он	96	376	68	304	25	90	58	-	3	2	422
2015 он	120	357	60	355	6	82	51	-	-	-	342
Нийслэлийн дүн	1204	2890	612	5362	148	1082	662	8	31	50	5501
Нийслэлийн дүнд эзлэх хувь	10.0	12.4	9.8	6.6	4.1	7.6	7.7	-	-	-	6.2

Гэмт хэргийн халдлагад өртөгчдийг нийгмийн байдлаар авч үзвэл 26.0 хувийг хувийн хэвшлийн байгууллагын ажиллагчид, 24.9 хувийг ажилгүй иргэд, 25.9 хувийг хувиараа хөдөлмөр эрхлэгч, 8.7 хувийг төрийн албанд ажиллагчид, 4.4 хувийг төрийн бус байгууллагын ажиллагчид, 0.4 хувийг малчин, 6.0 хувийг оюутан, 3.7 хувийг сурагч хүүхдүүд гэмт халдлагад өртжээ.

### Хүснэгт13. Гэмт халдлагад өртсөн гадаадын иргэд

Хан-Уул	Гэмт халдлагад өртсөн гадаадын иргэд					
	БНХАУ	ОХУ	БНСУ	Япон	АНУ	Бусад
2009 он	5	-	5	-	2	2
2010 он	3	2	2	-	-	3
2011 он	4	1	2	-	-	5
2012 он	3	1	1	2	-	1
2013 он	4	1	4	1	-	4
2014 он	7	3	7	-	-	2
2015 он	6	-	3	1	1	4
Нийслэл	56	12	24	2	11	29

### Зураг 6. Гэмт халдлагад өртсөн гадаадын иргэд



Дүүргийн нутаг дэвсгэрт гадаадын 15 иргэн гэмт хэрэгт холбогдон шалгагдсан нь өнгөрсөн оныхоос 21.1 хувиар буурсаа үзүүлэлттэй байна. Гадаадын 15 иргэний дотор БНХАУ, БНСУ орнуудын иргэн 60.0 хувийг эзэлж байна.

Хүснэгт 14. Гэмт хэргийн улмаас учирсан эдийн хохирол, нас барсан, гэмтсэн хүн

Хан-Уул	Учирсан хохирол /сая.төг/	Битүүмжилсэн хөрөнгө /сая.төг/	Хохирол нөхөн төлүүлэлт /сая.төг/			Нийт хохирол нөхөн төлүүлэлтийн хувь	Нас барсан хүн	Гэмтсэн хүн
			Нийт	үүнээс				
				Хэрэг бүртгэлтийн шатанд	Мөрдөн байцаалтын шатанд			
2009 он	2444.0	165.1	1400.6	69.0	1331.6	57.3	48	469
2010 он	3574.7	216.0	2716.0	108.5	2607.5	61.2	48	495
2011 он	2172.3	134.6	1409.7	200.0	1209.7	64.9	44	537
2012 он	2633.2	33.0	1343.9	284.9	1059.0	51.0	44	507
2013 он	12501.6	372.7	11782.6	459.3	11323.3	94.2	37	626
2014 он	7758.7	455.5	3742.7	1258.4	2484.3	48.2	61	645
2015 он	6879.4	22044.8	5163.2	735	4428.2	75.1	39	579

2015 онд үйлдэгдсэн гэмт хэргийн халдлагад 1373 иргэн, 2 байгууллага өртөж, 6879.4 сая төгрөгийн хохирол учирч, түүний 75.1 хувийг хэрэг бүртгэх, мөрдөн байцаах ажиллагааны явцад нөхөн төлүүлж, 22044.8 сая төгрөгний хөрөнгө битүүмжилсэн ба 39 хүн нас барж, 579 хүн эрүүл мэндээрээ хохирчээ.

Хүснэгт 15. Замын хэрэг, зөрчил

	Нийт зөрчил	Жолооны эрхийн үнэмлэхгүй	Хурд хэтрүүлсэн	Тэмдэг, тэмдэглэл зөрчсөн	Бүрэн бус техниктэй	Улсын үзлэгт ороогүй	Журмын хашаа	Согтуугаар машин жолоодсон	Эрх хасагдсан	Баривчилгаа	Бусад	Торгуулсан хүний тоо	Торгуулсан мөнгө /мян.төг/
2009 он	46218	397	60	15575	6886	2	963	1435	1252	237	19411	44736	157608.8
2010 он	34009	383	158	9121	2342	1	685	1043	914	166	19196	31905	173749.0
2011 он	37085	212	792	6434	998	6	499	1320	1330	174	25320	35802	209093.0
2012 он	45368	368	1536	1250	6026	127	1093	642	1481	192	32653	46160	59874.0
2013 он	29109	333	800	2460	5008	0	4028	2744	192	486	13058	31190	210696.5
2014 он	93966	415	121	2928	14134	25	545	3519	2924	452	68903	90599	865603.5
2015 он	90194	385	65	4422	5843	74	469	2892	2670	290	73084	90194	1410457.0
өсөлт, бууралт %-иар	-4.0	-7.2	-46.3	51.0	-58.7	196.0	-13.9	-17.8	-8.7	-35.8	-6.1	-0.4	62.9

Эх үүсвэр: Нийслэлийн замын цагдаагийн газар

Замын цагдаагийн тасгаас 2015 онд дүүргийн нутаг дэвсгэрт 90194 зам тээврийн зөрчил илрүүлэн, 90194 хүнийг торгож, 1410.5 тэрбум төгрөгний торгуулийн арга хэмжээ авчээ. Зам тээврийн хэрэг зөрчил өмнөх оноос 4.0 хувиар буурсан байна. Тэмдэг, тэмдэглэл зөрчсөн машин 51.0 хувиар, улсын үзлэгт ороогүй 1.9 дахин, бусад зөрчил 6.1 хувиар тус тус өсч бусад зөрчлүүд буурсан үзүүлэлттэй байна.

2015 оны нийт зөрчлийн байдлаар жолооны эрхийн үнэмлэхгүй машин жолоодсон 0.4 хувь, хурд хэтрүүлсэн 0.1 хувь, жолооны тэмдэг тэмдэглэл зөрчсөн 4.9 хувь, бүрэн бус техниктэй тээврийн хэрэгсэл 6.5 хувь, улсын үзлэгт ороогүй 0.1 хувь, журмын хашаанд машин тавьсан 0.5 хувь, согтуугаар машин жолоодсон 3.2 хувь, эрх хасагдсан 3.0 хувь, баривчилгаа 0.3 хувь, бусад зөрчил 81.0 хувиар тус тус гарчээ.

#### Хүснэгт 16. Замын хэрэг, зөрчил

Үзүүлэлт	2006	2007	2008	2009	2010	2011	2012	2013	2014	2015
Гарсан бүх осол, хэрэг	309	352	393	479	556	1521	1284	2779	3472	4977
Зам тээврийн осол	102	141	210	261	216	1441	1191	2665	3335	4624
Хэрэг	207	211	183	218	340	80	93	114	137	353
Нас барсан	12	11	11	7	8	13	11	11	28	17
Гэмтсэн хүн	272	291	219	303	295	418	498	596	630	502
Хүүхэд өртсөн хэрэг	30	44	31	46	34	75	55	93	94	94

Эх үүсвэр: Нийслэлийн замын цагдаагийн газар

2015 онд гарсан замын нийт хэрэг, зөрчилөөс зам тээврийн осол 92.9 хувь, хэрэг зөрчил 7.1 хувийг эзэлж байна. Харин өнгөрсөн оны мөн үеэс зам тээврийн осол 38.7 хувиар, хэрэг зөрчил 1.6 дахин өссөн байна. Зам тээврийн ослоос болж гэмтсэн хүн өнгөрсөн оны мөн үеэс 20.3 хувиар, нас барсан хүний тоо 39.3 хувиар буурсан байна. Харин 94 хүүхэд зам тээврийн осолд өртөжээ. Нийт гарсан бүх хэрэг, зөрчил 43.3 хувиар өссөн үзүүлэлттэй байна.

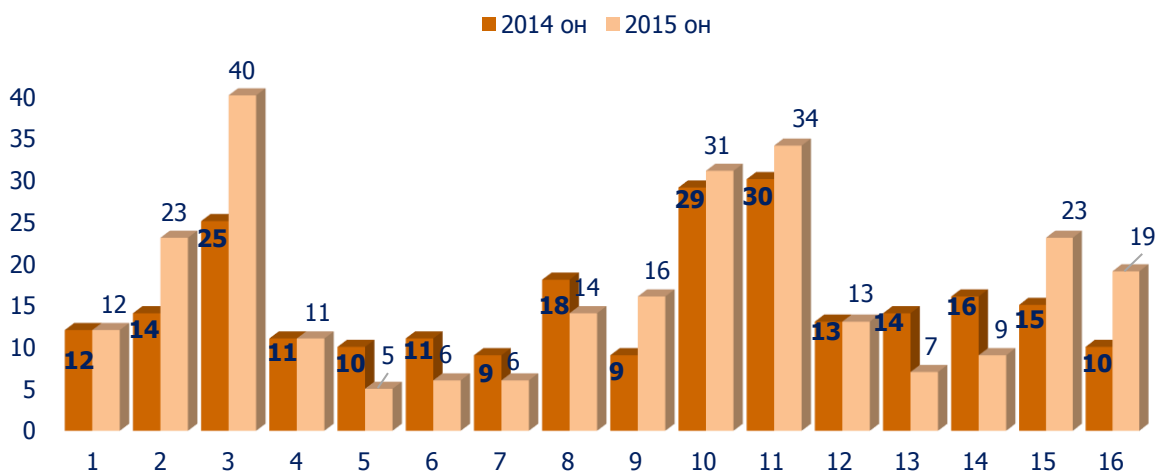
#### Хүснэгт 17. Гал түймэр, оноор

Гал түймэр	2007	2008	2009	2010	2011	2012	2013	2014	2015
Объектын	193	187	163	192	193	209	254	246	269
Ой хээрийн	10	-	1	1	8	4	-	2	4

Эх үүсвэр: Дүүргийн онцгой байдлын хэлтэс

2015 онд дүүргийн нутаг дэвсгэр дээр гал түймрийн 269 тохиолдол гарсан нь өнгөрсөн оноос 9.3 хувиар өсчээ. Харин ой хээрийн түймэр 4 удаа гарсан байна. Гал түймэр гарсан тохиолдлын 40 нь аж ахуй нэгж байгууллагад, 117 нь амины өмчид, 112 нь төрийн өмчид гарчээ.

Зураг 7. Гал түймэр, 2014-2015 он, хороодоор



Хүснэгт 18. Дүүргийн нутаг дэвсгэрт гарсан гамшиг,осол, оноор

	2005	2006	2007	2008	2009	2010	2011	2012	2013	2014	2015
Ой хээрийн түймэр	5	8	10	-	1	1	8	4	-	2	4
Үерийн гамшиг	1	-	-	1	1	-	-	-	1	-	-
Малын гоц халдварт өвчин	-	1	1	-	-	1	1	-	1	1	1
Малын халдварт өвчин	-	-	-	-	-	1	2	1	-	-	-
Химийн бодис алдагдсан тохиолдол	-	-	-	8	8	1	-	1	1	1	1
Загас, мал, шувуу үхсэн тохиолдол	-	-	1	1	-	-	1	-	5	5	-
Тэсрэлт, дэлбэрэлт болсон тохиолдол	-	-	1	1	-	2	1	1	1	-	-

Судалгаа бичсэн: Статистикийн хэлтсийн мэргэжилтэн Ө.Нямжаргал