

Баянзүрх дүүргийн Статистикийн хэлтэс

# **БАЯНЗҮРХ ДҮҮРГИЙН ЭРҮҮЛ МЭНДИЙН ТАНИЛЦУУЛГА**



Улаанбаатар хот

2015 он



## ЭРҮҮҮЛ МЭНД

2014 оны байдлаар дүүргийн эмнэлэгт 7519 эх амаржиж 7577 хүүхэд төрсөн нь 2014 оны мөн үетэй харьцуулахад 16 хүүхдээр буюу 1.1 хувиар өссөн үзүүлэлттэй байна.

## Хүснэгт-1. Эрүүл мэндийн зарим үзүүлэлтүүд

Үзүүлэл	2010 он	2011 он	2012 он	2013 он	2014 он
Төрсөн эх	5670	6195	6195	7498	7519
Шинээр төрсөн хүүхэд	5710	6229	6918	7561	7577
0-1 насны хүүхдийн эндэгдэл	80	78	70	93	102
1000 амьд хүүхдэд ногдох 0-1 насны эндэгдэл	14.01	12.52	10.99	12.30	13.42
1-5 насны хүүхдийн эндэгдэл	22	18	19	15	18
1000 амьд хүүхдэд ногдох 1-5 насны эндэгдэл	3.85	2.89	2.75	1.98	2.38
Эхийн нас баралт	5	1	4	3	1
1000 амьд төрөлтөд ногдох эхийн эндэгдэл	0.88	0.16	0.58	39.68	13.20
Амгүй төрөлт	33	32	53	56	50
Гэрийн төрөлт	34	24	24	24	26
Хяналтгүй төрөлт	40	25	27	31	31
Нийт нас баралт	1239	1328	1420	1414	1362
Халдварт өвчнөөр өвчлөгсөд	3584	3764	5380	3901	4237
10000 хүнд ноогдох халдварт өвчин	147.66	148.19	195.89	135.0	141.0

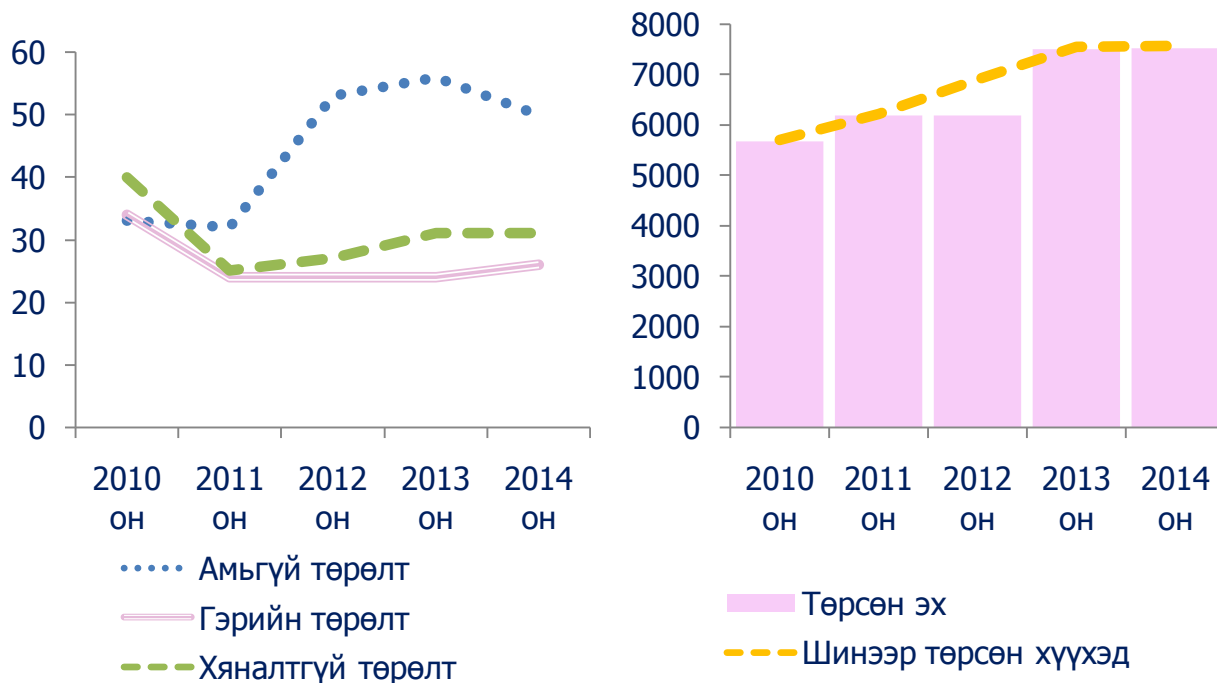
0-1 насны хүүхдийн эндэгдэл 2014 онд 102 гарсан нь өмнөх онтой харьцуулбал 9 хэрэг буюу 9.7 хувиар өссөн бол 1-5 насны хүүхдийн эндэгдэл 2014 онд 18 гарч өмнөх оноос 20 хувиар буюу 3 хүүхдээр өссөн үзүүлэлтүүд гарчээ.

Эхийн эндэгдэл 2014 онд 1 тохиолдол гарсан бол өмнөх онтой харьцуулахад 2 эхээр буюу 66.7 хувиар буурсан үзүүлэлттэй байна.

2014 онд 50 амьгүй төрөлт, 26 гэрийн төрөлт, 31 хяналтгүй төрөлт гарсан ба өмнөх онтой харьцуулахад амьгүй төрөлт 10.7 хувиар буурч, гэрийн төрөлт 8.3 хувиар өссөн, хяналтгүй төрөлт хэвэндээ байна.

Нийт нас барсан хүний тоо 1362 хүрч өмнөх оноос 52 хүнээр буюу 3.7 хувиар буурсан байна.

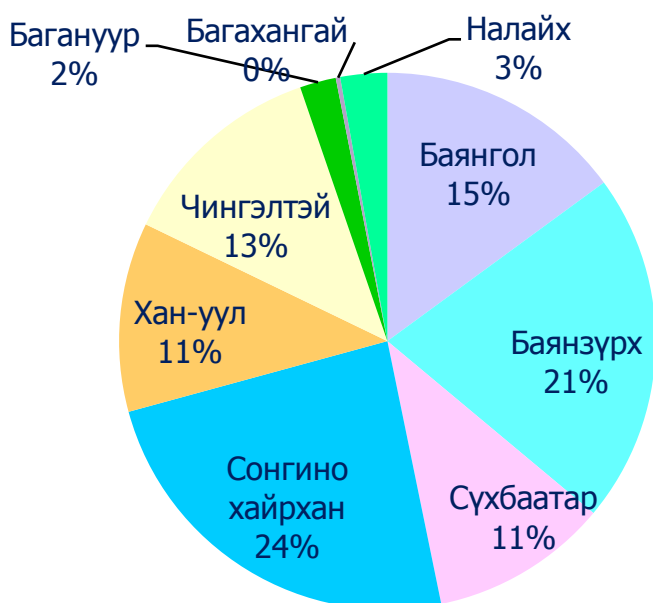
Зураг-1. Амьгүй төрөлт, гэрийн төрөлт, Зураг-2. Амаржсан эх, төрсөн хүүхэд, оноор хяналтгүй төрөлт, оноор



Хүснэгт-2. Төрсөн хүүхдийн тоо, дүүргээр

Дүүрэг	2010 он	2011 он	2012 он	2013 он	2014 он
Баянгол	3659	4206	4880	5217	5356
Баянзүрх	5710	6229	6918	7561	7577
Сүхбаатар	2929	3212	3467	3695	3840
Сонгинохайрхан	6023	6599	7264	7798	8596
Хан-уул	2631	2955	3407	3737	4091
Чингэлтэй	3679	3939	4400	4377	4505
Багануур	686	715	769	864	782
Багахангай	82	74	92	82	95
Налайх	828	892	930	971	1012
Улаанбаатар	26227	28821	32127	34302	35854
Улаанбаатар хотын дүнд эзлэх хувийн жин	21.8	21.6	21.5	22.0	21.1

Зураг-1. Төрсөн хүүхдийн тоо, дүүргээр



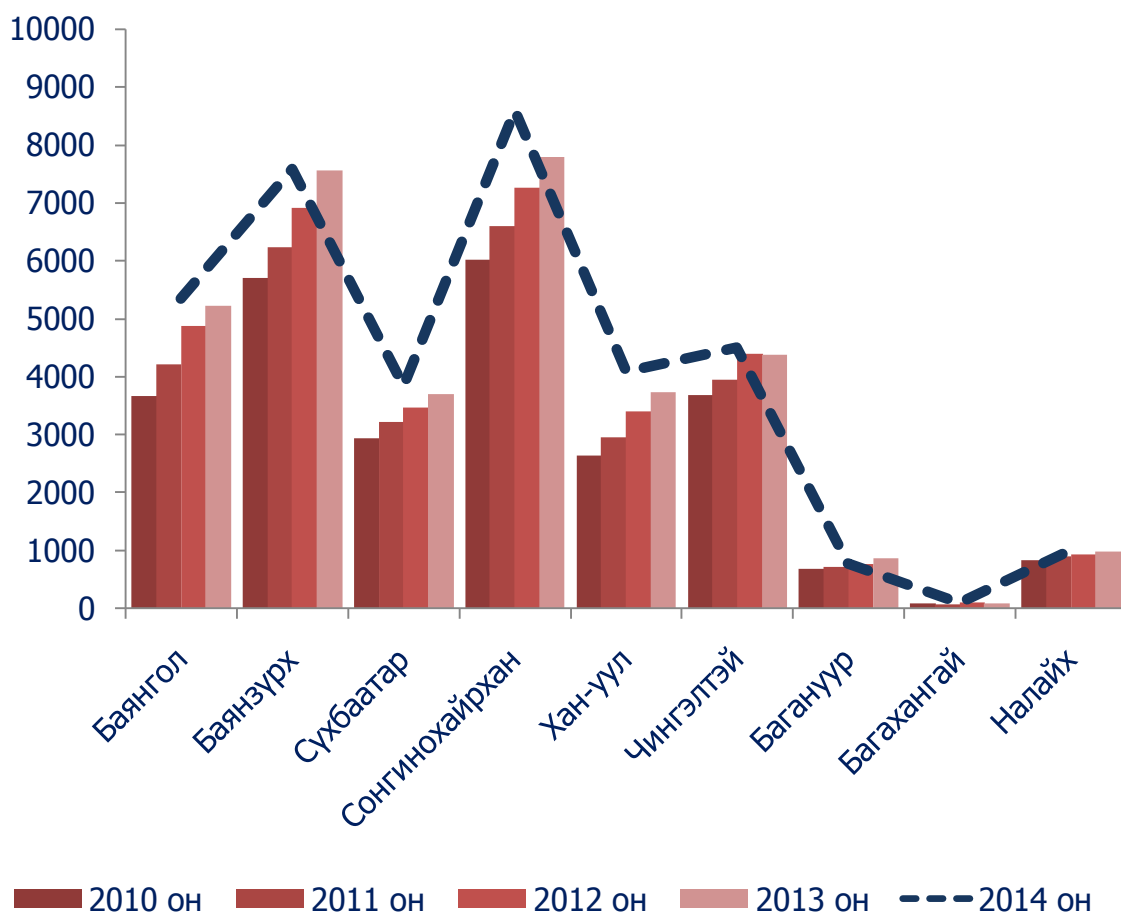
Сүүлийн 5 жилийн байдлаар дүүрэгт жилд дунджаар 6799 хүүхэд төрсөн байна. Улаанбаатар хотод төрсөн нийт 35854 хүүхдийн 7577 нь буюу 21.1 хувь нь Баянзүрх дүүрэгт төрсөн байна.

2014 онд төрсөн 7577 хүүхдийн тоог өмнөх онтой харьцуулахад 0.2 хувиар буюу 16 хүүхдээр өссөн байна.

Төрсөн хүүхдийн тоог сүүлийн 5 жилээр авч үзвэл жилд дунджаар 7.4 хувиар өссөн бол 2011-2012 оны хооронд хамгийн өндөр буюу 11.1 хувиар өссөн байна.

Улаанбаатар хотын дүнд төрсөн хүүхдийн тоогоор эзлэх хувийн жинг нь ажиглавал 2010 онд 21.8 хувь, 2011 онд 21.6 хувь, 2012 онд 21.5 хувь, 2013 онд 22.0 хувь, 2014 онд 21.1 хувийг эзэлж байна.

Зураг-3. Төрсөн хүүхдийн тоо, дүүргээр



Хүснэгт-1. 0-1 хүртэлх насны хүүхдийн эндэгдэл, 1000 амьд хүүхдэд ноогдох эндэгдэл, дүүргээр

Дүүрэг	2010 он		2011 он		2012 он		2013 он		2014 он	
	Тоо	1000 амьд хүүхдэд ноогдох	Тоо	1000 амьд хүүхдэд ноогдох	Тоо	1000 амьд хүүхдэд ноогдох	Тоо	1000 амьд хүүхдэд ноогдох	Тоо	1000 амьд хүүхдэд ноогдох
Баянгол	41	11.21	47	11.17	33	6.76	49	9.39	56	10.46
Баянзүрх	80	14.01	78	12.52	76	10.99	93	12.30	102	13.46
Сүхбаатар	36	12.29	41	12.76	31	8.94	41	11.10	38	9.90
Сонгино-хайрхан	86	14.28	66	10.00	79	10.88	93	11.93	117	13.61
Хан-уул	33	12.54	22	7.45	37	10.86	48	12.84	45	11.00
Чингэлтэй	52	14.13	39	9.90	53	12.05	49	11.19	53	11.76
Багануур	5	7.29	8	11.19	11	14.30	8	9.26	12	15.35
Багахангай	1	12.20	3	40.54	0	0.00	0	0.00	2	21.05
Налайх	21	25.36	18	20.18	20	21.51	17	17.51	15	14.82

Баянзүрх дүүрэгт 0-1 насны хүүхдийн эндэгдэл 102-т хүрч өмнөх оноос 9.7 хувиар буюу 9 хэргээр өссөн байна. Мөн Улаанбаатар хотын 9 дүүрэгтэй харьцуулахад 0-1 насны хүүхдийн эндэгдлийн тоогоор Сонгинохайрхан дүүргийн дараагаар орж байна.

Хүснэгт-1. 1-5 хүртэлх насны хүүхдийн эндэгдэл, 1000 амьд хүүхдэд ноогдох эндэгдэл, дүүргээр

Дүүрэг	2010 он		2011 он		2012 он		2013 он		2014 он	
	Тоо	1000 амьд хүүхдэд ноогдох	Тоо	1000 амьд хүүхдэд ноогдох	Тоо	1000 амьд хүүхдэд ноогдох	Тоо	1000 амьд хүүхдэд ноогдох	Тоо	1000 амьд хүүхдэд ноогдох
Баянгол	8	2.19	5	1.19	8	1.64	8	1.53	6	1.12
Баянзүрх	22	3.85	18	2.89	19	2.75	15	1.98	18	2.38
Сүхбаатар	10	3.41	7	2.18	7	2.02	11	2.98	5	1.30
Сонгино-хайрхан	25	4.15	16	2.42	17	2.34	15	1.92	23	2.68
Хан-уул	9	3.42	6	2.03	6	1.76	9	2.41	13	3.18
Чингэлтэй	13	3.53	9	2.28	13	2.95	12	2.74	12	2.66
Багануур	1	1.46	4	5.59	3	3.90	2	2.31	1	1.28
Багахангай	0	0.00	0	0.00	0	0.00	1	12.20	0	0.00
Налайх	6	7.25	2	2.24	1	1.08	8	8.24	4	3.95

Баянзүрх дүүрэгт 1-5 насны хүүхдийн эндэгдэл 18-д хүрч өмнөх оноос 20.0 хувиар буюу 3 хэргээр өссөн байна. Мөн Улаанбаатар хотын 9 дүүрэгтэй харьцуулахад 1-5 насны хүүхдийн эндэгдлийн тоогоор Сонгинохайрхан дүүргийн дараагаар орж байна.

2014 онд халдварт өвчнөөр өвчилсөн хүний тоо 4237 болж өнгөрсөн оны мөн үеийнхээс 8.6 хувиар буюу 336 хүнээр өссөн байна.

Баянзүрх дүүргийн хэмжээнд 10000 хүн амд ноогдох халдварт өвчний тоо 2014 онд 141.00, өмнөх оны мөн үед 135.00 байсан нь 4.4 хувиар буюу 6.00-аар өссөн байна.

Хүснэгт 1. Халдварт өвчин, 10000 хүн тутамд ноогдох халдварт өвчний тоо

Үзүүлэлт	Хэмжих нэгж	2010 он	2011 он	2012 он	2013 он	2014 он
Халдварт өвчнөөр өвчилсөн хүн бүгд, үүнээс:	бодит тоо	3584	3764	5380	3901	4237
	10000 хүнд	147.66	148.19	195.89	135.00	141.00
Вируст гепатит	бодит тоо	606	907	498	215	135
	10000 хүнд	24.97	35.71	18.13	7.4	4.51
Менингит	бодит тоо	0	1	2	6	0
	10000 хүнд	0.00	0.04	0.07	0.21	0.00
Цусан суулга	бодит тоо	737	471	456	479	588
	10000 хүнд	30.36	18.54	16.60	16.57	19.63
Салхин цэцэг	бодит тоо	199	506	494	757	750
	10000 хүнд	8.20	19.92	17.99	26.18	25.03
Гахай хавдар	бодит тоо	59	144	2064	362	77
	10000 хүнд	2.43	5.67	75.15	12.52	2.57
Сальмонеллөз	бодит тоо	22	25	23	16	20
	10000 хүнд	0.91	0.98	0.84	0.55	0.67



Баянзүрх дүүргийн гэмт хэрэг-2014 он

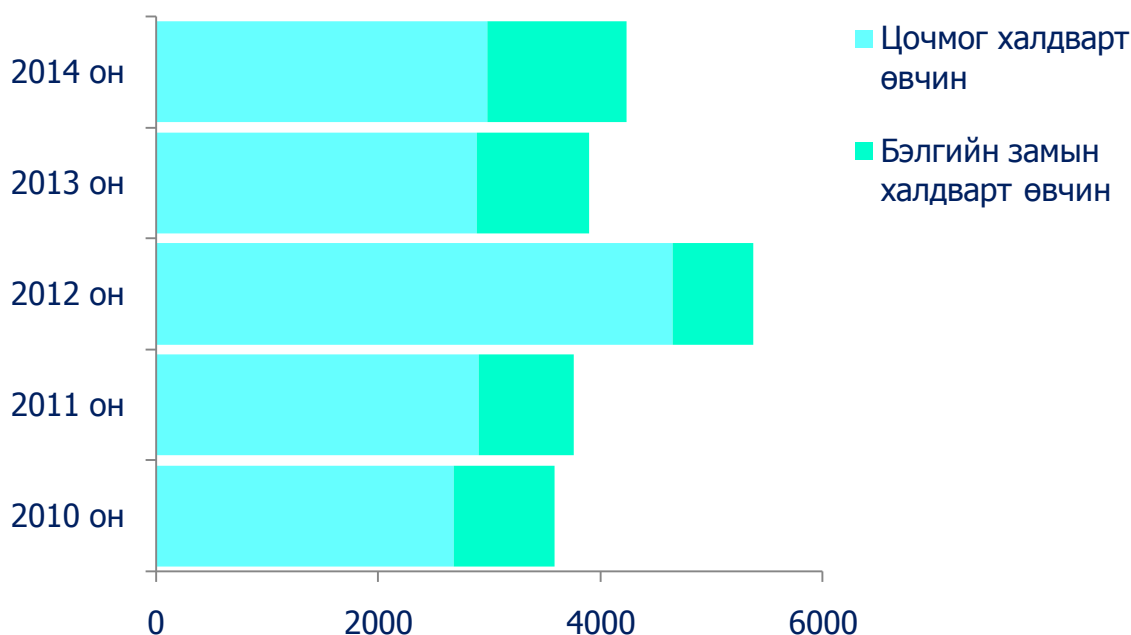
Улаан эсэргэнэ	бодит тоо	1	17	26	92	96
	10000 хүнд	0.04	0.67	0.95	3.18	3.20
Хоолны хордлого	бодит тоо	85	36	117	37	51
	10000 хүнд	3.50	1.42	4.26	1.28	1.70
Ёлом	бодит тоо	29	34	32	23	30
	10000 хүнд	1.19	1.34	1.17	0.80	1.00
Бруцеллёз	бодит тоо	8	5	58	1	6
	10000 хүнд	0.33	0.20	2.11	0.03	0.20
Нярайн халдвар	бодит тоо	1	7	12	0	2
	10000 хүнд	0.04	0.28	0.44	0.00	0.07
Гар хөл амны өвчин	бодит тоо	425	3	0	361	555
	10000 хүнд	17.51	0.12	0.00	12.49	18.52
Тэмбүү	бодит тоо	348	194	123	522	633
	10000 хүнд	14.34	7.64	4.48	18.06	21.13
Заг хүйтэн	бодит тоо	314	466	443	133	187
	10000 хүнд	12.94	18.35	16.13	4.60	6.24
Трихомониаз	бодит тоо	241	200	165	359	438
	10000 хүнд	9.93	7.87	6.01	12.42	14.62
Шинээр илэрсэн сүрьеэ	бодит тоо	495	258	335	530	644
	10000 хүнд	20.39	10.16	12.20	18.33	21.49
Бусад	бодит тоо	14	490	532	8	25

2014 онд дүүргийн хэмжээнд нийт 4237 халдварт өвчин гарсны 70.3 хувь нь буюу 2979 нь цочмог халдварт өвчин үлдсэн 29.7 хувь нь буюу 1258 нь бэлгийн замын халдварт өвчин байна.

Цочмог халдварт өвчний тоо 2014 онд 2979-т хүрч өмнөх оноос 3.2 хувиар буюу 92 өвчлөлөөр өссөн байна.

Нийт халдварт өвчний 3.2 хувийг буюу 135 нь вируст гепатит өвчин, 13.9 хувийг буюу 588 нь цусан суулга өвчин, 17.7 хувийг буюу 750 нь салхин цэцэг өвчин, 1.8 хувийг буюу 77 нь гахайн хавдар өвчин, 0.5 хувь нь буюу 20 нь сальмонеллэз өвчин, 2.3 хувь буюу 96 нь улаан эсэргэнэ өвчин, 1.2 хувь нь буюу 51 нь хоолны хордлого өвчин, 0.7 хувь нь буюу 30 нь ёлом өвчин, 0.1 хувь нь буюу 6 нь бруцеллэз өвчин, 0.1 хувь нь буюу 2 нь нярайн халдварт өвчин, 13.1 хувь нь буюу 555 нь гар, хөл, амны өвчин, 14.9 хувь нь буюу 633 нь тэмбүү өвчин, 4.4 хувь нь буюу 187 нь заг хүйтэн өвчин, 10.3 хувь нь буюу 438 нь трихомониаз өвчин, 15.2 хувь нь буюу 644 нь шинээр илэрсэн сүрьеэ өвчин, 0.6 хувь нь буюу 25 нь бусад өвчин эзлэж байна.

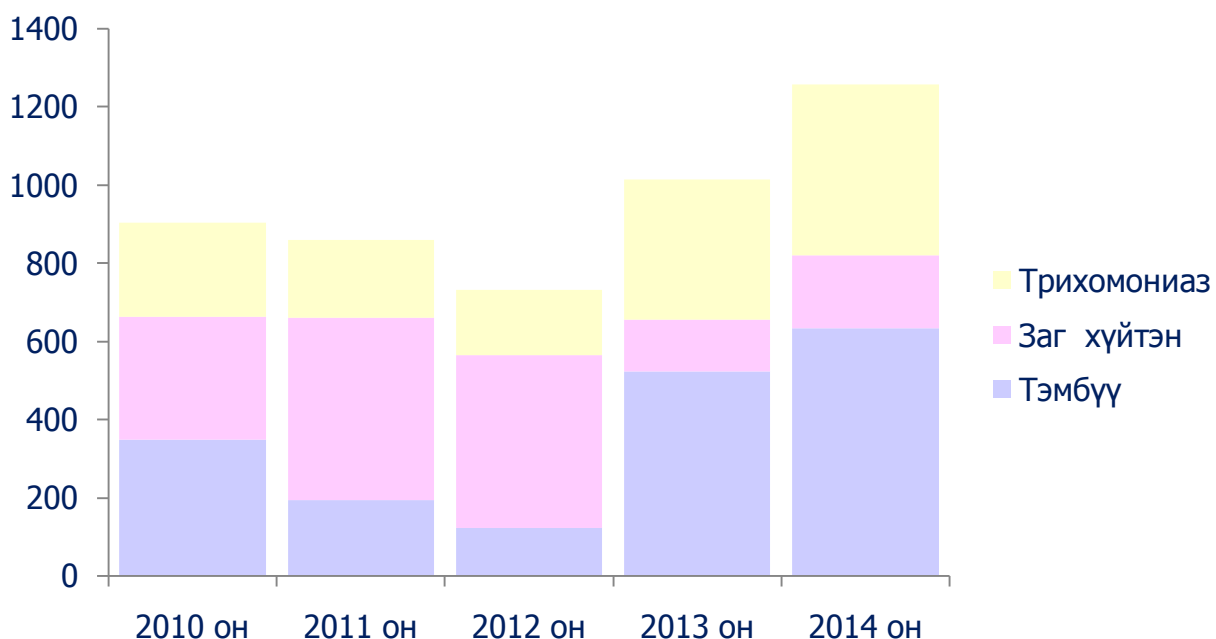
Зураг-1. Нийт халдварт өвчин, бүтцээр



Бэлгийн замын халдварт өвчний 50.3 хувь нь буюу 633 нь тэмбүү өвчин, 14.7 хувь буюу 187 нь заг хүйтэн өвчин, үлдсэн 34.8 хувь нь буюу 438 нь трихомониаз өвчин тус тус эзлэж байна.

2014 онд бүртгэгдсэн бэлгийн замын халдварт өвчин 1258-д хүрч өмнөх оноос 24.1 хувиар буюу 244 өвчнөөр өсчээ.

Зураг-1. Бэлгийн замын халдварт өвчин, бүтцээр



Тэмбүү өвчний гаралт 2014 онд 633-д хүрч өмнөх онтой харьцуулахад 21.3 хувиар буюу 111 тохиолдлоор, заг хүйтэн өвчин 187-д хүрч 40.6 хувиар буюу 54 тохиолдлоор, трихомониаз өвчин 438-д хүрч 22.0 хувиар буюу 79 тохиолдлоор тус тус өссөн байна.

Сүүлийн 5 жилийн байдлаар авч үзвэл тэмбүү өвчинд ажиглалт хийхэд 2010-2011 оны хооронд 44.3 хувиар, 2011-2012 оны хооронд 36.6 хувиар буурах хандлагатай байсан бол 2012-2013 оны хооронд 4.2 дахин огцом, 2013-2014 оны хооронд 21.3 хувиар тус тус өсч буцаад өсөх хандлага ажиглагдаж байна.

Заг хүйтэн өвчинг сүүлийн 5 жилээр авч үзвэл жилд дунджаар 309 тохиолдол гарч 6.0 хувиар өссөн байна.

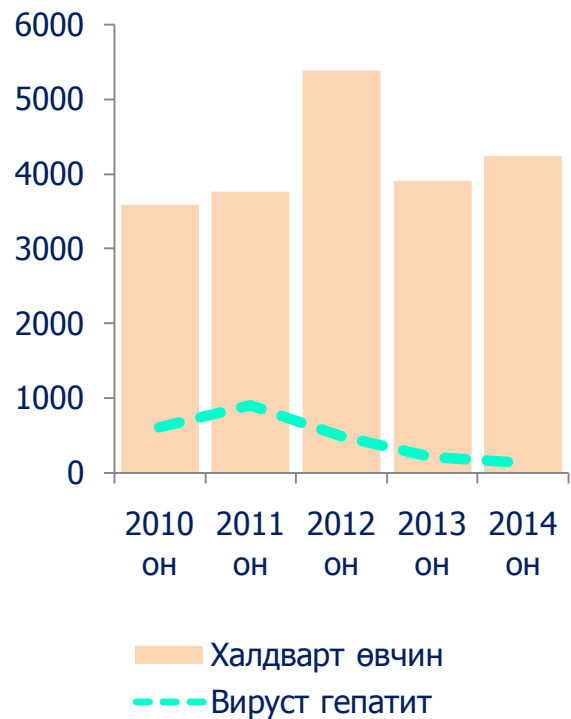
Трихомоназ өвчний хувьд 438 тохиолдол бүртгэгдэж сүүлийн 5 жилийн дундаж өсөлт 51.3 хувь байна.

2014 оны байдлаар дүүргийн нийт хүн амын 0.2 хувь нь буюу 500 хүн тутмын 1 нь тэмбүү өвчнөөр өвчилсөн байна.

Зураг-1. Халдварт өвчний тоо, шинээр илэрсэн сүрьеэ өвчин



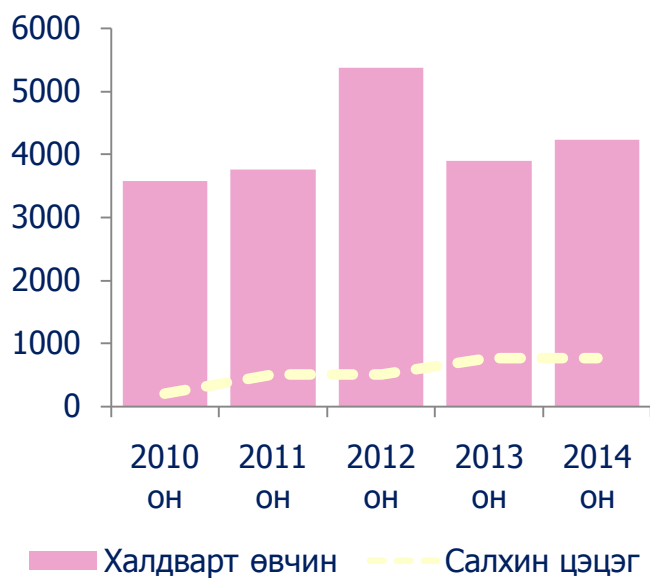
Зураг-1. Халдварт өвчний тоо, вирус гепатит өвчин



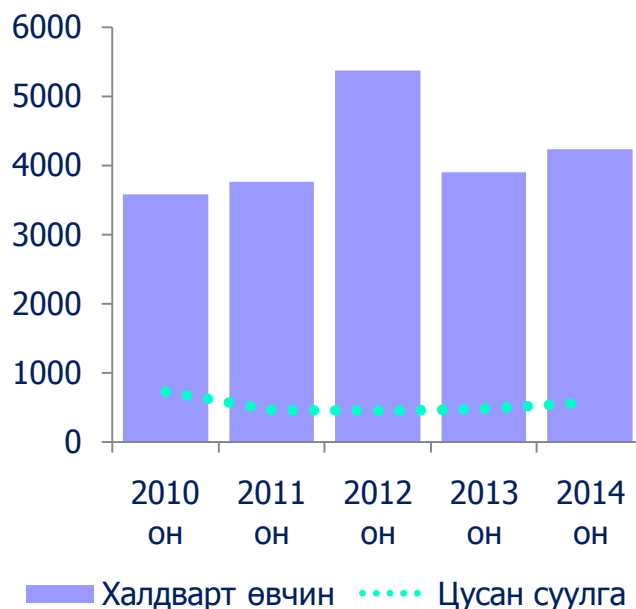
Шинээр илэрсэн сүрьеэ өвчин 2014 онд 644 гарч өмнөх онтой харьцуулахад 114 өвчлөлөөр буюу 21.5 хувиар өссөн бол сүүлийн 5 жилийн дунджаар авч үзвэл жилд дунджаар 15.4 хувиар өссөн байна.

Вирус гепатит өвчин 135 болж өмнөх оноос 37.2 хувиар буюу 80 өвчлөлөөр буурсан байна.

Зураг-1. Халдварт өвчин, салхин цэцэг өвчин



Зураг. Халдварт өвчин, цусан суулга өвчин



2014 онд салхин цэцэг өвчин 750 гарч өмнөх оноос 7 оор буюу 0.9 хувиар буурсан бол цусан суулга өвчин 588 гарч 109-өөр буюу 22.8 хувиар өссөн байна.

Сүүлийн 5 жилийн байдлаар авч үзвэл жилд дунджаар 541 салхин цэцэг өвчин, 546 цусан суулга өвчин гарсан байна.

Минингит өвчин 2013 онд 6 гарсан бол тайлант онд буюу 2014 онд тус өвчин гараагүй бол гахайн хавдар өвчин 2014 онд 77 гарсан нь өмнөх онтой харьцуулахад 285 аар буюу 78.7 хувиар буурсан, мөн сальмонеллэз өвчин 2014 онд 20 гарч өмнөх оноос 4 өөр буюу 25.0 хувиар, улаан эсэргэнэ өвчин 2014 онд 96 гарч өмнөх оноос 4 өөр буюу 4.3 хувиар, хоолны хордлого 2014 онд 51 бүртгэгдэж өмнөх оноос 14 өөр буюу 37.8 хувиар, ёлом өвчин 2014 онд 30 гарч өмнөх 7 оор буюу 30.4 хувиар, бруцеллэз өвчин 2014 онд 6 гарч өмнөх оноос 5 аар буюу 6 дахин, гар хөл амын өвчин 2014 онд 555 гарч өмнөх оноос 194 өөр буюу 53.7 хувиар тус тус өсч нярайн халдвар 2014 онд 2 гарсан байна.

Бэлтгэсэн: Статистикийн хэлтсийн мэргэжилтэн

Б.Цэвэлмаа

Хянасан: Хэлтсийн дарга

/Н.Энхтуяа/

БАЯНЗҮРХ ДҮҮРГИЙН СТАТИСТИКИЙН ХЭЛТЭС